
Parc d'aventura als arbres en el Parc Forestal Turó d'en Dori

DOC 3_ ESTUDI D'IMPACTE I INTEGRACIÓ PAISATGÍSTICA

Tràmit art. 48 DL 1/2010

Promotor:

Bosc Vertical, S.L.

Emplaçament:

Mataró (Maresme)

Data:

Juliol 2014

 **Solucions**
Enginyeria, medi ambient i consultoria

Ctra. de Cardona 5-7, 4rt A; MANRESA (08241) telf. 93.876.81.37
www.solucions.info

ÍNDEX DOCUMENT_ ESTUDI D'IMPACTE I INTEGRACIÓ PAISATGÍSTICA

1	Introducció.....	2
1.1	Objecte i finalitat.....	2
1.2	Justificació	2
1.3	Síntesi del projecte	2
1.4	Equip redactor	2
2	Marc legal i Compatibilitat urbanística	3
2.1	Compliment de la llei d'Urbanisme i del seu Reglament	3
2.2	Compliment del planejament d'abast territorial.....	3
2.3	Instruments de paisatge: Catàleg de paisatge de la regió Metropolitana de Barcelona	3
2.4	Compliment del planejament urbanístic	4
2.5	Determinacions del pla especial en matèria de paisatge	4
2.6	Normativa i plans sectorials	5
3	Paisatge a escala territorial.....	5
3.1	Descripció	5
3.2	Components	7
3.3	Dinàmiques dels espais lliures.....	7
3.4	Valors dels elements del paisatge	9
3.5	Vies d'accés al paisatge	9
4	Paisatge del lloc i projecte.....	10
4.1	Estructura del lloc.....	10
4.2	Anàlisi de la visibilitat de l'emplaçament.....	14
4.3	Programa i requisits del pla	16
4.4	Visió integral del projecte: Proposta d'ordenació	17
4.5	Elements del projecte que suposen canvis perceptibles.....	18
4.6	Alternatives contemplades i justificació elecció	21
4.7	Anàlisi de les transformacions	22
5	Estratègies, criteris i mesures d'integració.....	24
5.1	Estratègies	24
5.2	Criteris	24
5.3	Mesures d'integració.....	25
6	Conclusions de l'estudi.....	26
7	Signatures.....	27

1 INTRODUCCIÓ

1.1 Objecte i finalitat

L'objecte del «Projecte del Parc d'aventura als arbres al Parc Forestal Turó d'en Dori» és descriure el desenvolupament previst en el marc de la concessió administrativa atorgada per aquesta finalitat. L'activitat preveu un conjunt de programes i activitats vinculades amb l'activitat esportiva i educació en el lleure, així com l'obertura del restaurant existent a l'espai central de la zona.

L'àmbit del projecte es situa en sòl no urbanitzable, en el marc del Pla especial d'ordenació del parc forestal Turó d'en Dori, tramitat per l'Ajuntament. Disposa d'una superfície de 32.898 m².

1.2 Justificació

D'acord amb l'article 9 del pla especial ja mencionat, i amb l'article 50 del D 64/2014 de 13 de maig, es redacta un projecte d'actuació d'interès públic que detalli les actuacions a desenvolupar a fi d'obtenir l'aprovació definitiva per part de la Comissió Territorial d'Urbanisme. Aquest document dona compliment al contingut determinat per l'article 50.1 del D64/2014:

e) Estudi d'impacte i integració paisatgística, elaborat de conformitat amb la legislació sobre protecció, gestió i ordenació del paisatge.

1.3 Síntesi del projecte

L'activitat prevista en el marc del projecte i la concessió administrativa d'ús de l'espai preveu:

- Parc d'aventura dalt dels arbres: El projecte preveu el desenvolupament d'un parc d'aventura amb circuits aeris instal·lats dalt dels arbres de l'espai Turó d'en Dori, juntament amb altres activitats esportives i de lleure associades a l'espai. Es preveu lloguer i rutes en bicicletes, bicicletes elèctriques, segway, rucs, tallers per infants o dinàmiques pel treball i lideratge en equip. Es preserva la massa arbòria actual sense posar en perill la seva viabilitat, i no es requereix l'obertura de nous accessos o camins.
- Servei de bar/restaurant: S'oferirà servei de bar-restaurant als visitants tan del parc d'aventura com del parc públic. S'emplaça a l'edificació existent que caldrà rehabilitar en el seu interior per adequar a la normativa vigent.

1.4 Equip redactor

RICARD PLANAS VILARDAGA és el redactor del projecte, com a cap de l'oficina tècnica de GRUP SOLUCIONS MANRESA SLPU, amb despatx professional a la Ctra. Cardona 5-7, 4tA de Manresa (08240).

Tècnic redactor del projecte, professional de Grup Solucions Manresa, SLPU:

- Ricard Planas Vilardaga, Eng Tècnic Agrícola (núm col. 2.683)

En col·laboració amb altres professionals de Grup Solucions Manresa, SLPU:

- Albert Sangrà Cervantes, Llic. Ciències Ambientals (núm col. 1.066)

2 MARC LEGAL I COMPATIBILITAT URBANÍSTICA

2.1 Compliment de la llei d'Urbanisme i del seu Reglament

L'article 47.4 del Decret Legislatiu 1/2010, de 3 d'agost, pel qual s'aprova el text refós de la Llei d'urbanisme, s'admeten «Les activitats col·lectives de caràcter esportiu, cultural, d'educació en el lleure i d'esbarjo que es desenvolupin a l'aire lliure, amb les obres i instal·lacions mínimes i imprescindibles per a l'ús de què es tracti».

2.2 Compliment del planejament d'abast territorial

Segons el Pla Territorial Parcial Metropolità de Barcelona (PTPMB), l'àmbit es situa en espai de protecció especial. Només s'admeten les edificacions de nova planta o ampliació de les existents les que tenen per finalitat el coneixement o la potenciació dels valors objecte de protecció o la millora de la gestió de l'espai. Segons l'article 2.11, aquestes edificacions són a) que aportin qualitat al medi natural, agrari i paisatgístic; b) que siguin d'interès públic.

El projecte s'emplaça en un parc de titularitat municipal de gran interès social pel seu punt d'atracció de visitants i zona d'esbarjo. El projecte ha de contribuir a estructurar una porta d'entrada al parc natural. L'activitat de caràcter lúdic i esportiu posa en valor l'espai natural i convida a convivència amb el patrimoni natural amb activitats respectuoses amb l'entorn.

2.3 Instruments de paisatge: Catàleg de paisatge de la regió Metropolitana de Barcelona

Actualment no existeix cap instrument de paisatge aprovat definitivament per l'àmbit d'estudi. Així, a falta d'un document que en detalli i concreti els objectius de qualitat paisatgística per Catalunya, d'acord amb la llei del paisatge, es prenen els següents com a objectius de referència per la zona.

1. Uns paisatges ben conservats, gestionats i ordenats, independentment de la seva tipologia (urbans, periurbans, rurals o naturals) i del seu caràcter.
2. Uns paisatges vius i dinàmics -els existents i els de nova creació a través de la intervenció-, capaços d'integrar les inevitables transformacions territorials sense perdre la seva idiosincràsia.
3. Uns paisatges heterogenis, que reflecteixin la rica diversitat paisatgística de Catalunya i que s'allunyin de l'homogeneïtzació.
4. Uns paisatges endreçats i harmònics, que evitin el desordre i la fragmentació.
5. Uns paisatges singulars, que s'allunyin de la banalització.
6. Uns paisatges que mantinguin i potenciïn els seus referents i valors, tangibles i intangibles (ecològics, històrics, estètics, socials, productius, simbòlics i identitaris).
7. Uns paisatges sempre respectuosos amb el llegat del passat.
8. Uns paisatges que transmetin tranquil·litat, lliures d'elements dissonants, de sorolls discordants i de contaminació lumínica i olfactiva.
9. Uns paisatges que puguin ser gaudits sense posar-ne en perill el patrimoni i la idiosincràsia.

10. Uns paisatges que atenguin la diversitat social i contribueixin al benestar individual i social de la població.

2.4 Compliment del planejament urbanístic

L'àmbit del Parc Turó d'en Dori està subjecte a l'aprovació del pla especial que l'Ajuntament està tramitant. En aquest es preveu com a una de les estratègies per promocionar el Parc, la creació d'una àrea de jocs per infants i joves vinculada a l'esport, a l'aventura i a la natura. El pla defineix les condicions del desenvolupament d'aquestes activitats i en limita les zones d'ús.

2.5 Determinacions del pla especial en matèria de paisatge

Estructura

El pla identifica l'estructura paisatgística de l'àmbit a través tres unitats de paisatge diferenciades en l'àmbit del Pla especial del Parc forestal Turó d'en Dori: Pineda mediterrània, bosc mixt de Quercus ilex, i sureda de Quercus suber. A més, identifica les zones intervingudes per l'ús (accessos i esplanades polivalents).

Objectius

No s'estableixen objectius específics en termes de paisatge, però en els objectius generals d'ordenació del pla especial d'ordenació del parc forestal apareixen vincles amb el reconeixement dels valors i qualitat paisatgística de l'espai, i l'ús de gaudi de la zona:

- Fer del Parc Forestal la Porta de Mataró al Parc Natural del Montnegre-Corredor, un espai didàctic de divulgació naturalista i de concentració de serveis i informació per a l'inici i final d'itineraris i excursions cap a la serra.
- Aprofitar les vistes panoràmiques sobre la ciutat i la Mediterrània, convertint l'actual Mirador en un espai apte per acollir activitats culturals, reunions col·lectives i àrees d'estada en un entorn silenciós de vistes espectaculars.
- Crear una Àrea de Jocs per infants i per joves, vinculada a l'esport, a l'aventura i a la natura i amb unes bones condicions de seguretat i tranquil·litat.

Anàlisi

L'aparença actual del Parc, les visuals i perspectives des de diferents punts, reuneixen les característiques d'un paisatge integrat.

La intervenció en el perfil del terreny per la implantació de la cascada d'esplanades es respectuosa amb la topografia inicial, quedant integrades totalment amb els perfils del terreny.

La utilització dels espais estan força definits amb les instal·lacions i equipaments de mobiliari i serveis:

- L'edificació de l'àrea central està resolta amb una volumetria raonable i amb els materials i colors adequats a l'entorn.

- El mobiliari i elements instal·lats consta de papereres, bancs independents, taules amb bancs, tanques de protecció de camins, pilones d'alineació d'itineraris, cartells de senyalització, ...entre d'altres; el material utilitzat predominant és la fusta.
- El itinerari de pas definit "el Pont de la Vil·la" permet travessar part del parc com element integrador en el espai del Parc Montnegre-El Corredor.

Criteris a complir

1. La gestió i manteniment del Parc haurà de respectar com a mínim, la integritat paisatgística actual, respectar i fomentar la diversitat ambiental i no admetre la implantació d'infraestructures permanents que produeixin un impacte negatiu al entorn.
2. Les instal·lacions no permanents que d'acord a la utilització del parc s'hi haguessin d'implantar s'hauran de desmuntar.
3. Les instal·lacions no permanents hauran de mantenir les seves estructures dins de l'alçada del bosc, sense superar el dosser, de manera que es minimitzi l'impacte visual, amb la única excepció dels cables de tirolina, si es dona el cas.
4. El titular de les instal·lacions haurà de garantir la integritat del bosc existent i la viabilitat dels individus que siguin utilitzats com a suport de les diferents atraccions o itineraris.

2.6 Normativa i plans sectorials

L'àmbit del projecte es situa dins del Parc Natural Montnegre-Corredor de la xarxa d'espais naturals de la Diputació de Barcelona, i reconegut també com a Xarxa Natura 2000.

3 PAISATGE A ESCALA TERRITORIAL

3.1 Descripció

L'espai es situa en el Parc forestal Turó d'en Dori, caracteritzat pel situar-se en un punt elevat que actua com a mirador de la ciutat de Mataró. Destaca el Turó d'en Tarau com a cim més elevat a l'entorn caracteritzat per la successió de pendents i vessants força pronunciades.

L'espai presenta continuïtat cap a l'est amb la serra de Polseruda, Montalt, i la serra del Corredor, formant part de l'espai natural Montnegre-Corredor.

Apareix en mig de sistemes d'urbanització, molt properes a l'espai. Tot i la proximitat amb els sistemes urbans, es preserva el domini del mosaic forestal caracteritzat per les pinedes mediterrànies de pi pinyer, com a element més característic.



Vista del cim Turó d'en Dori des de l'esplanada central del parc forestal.



Vista de la ciutat de Mataró des del Parc Forestal



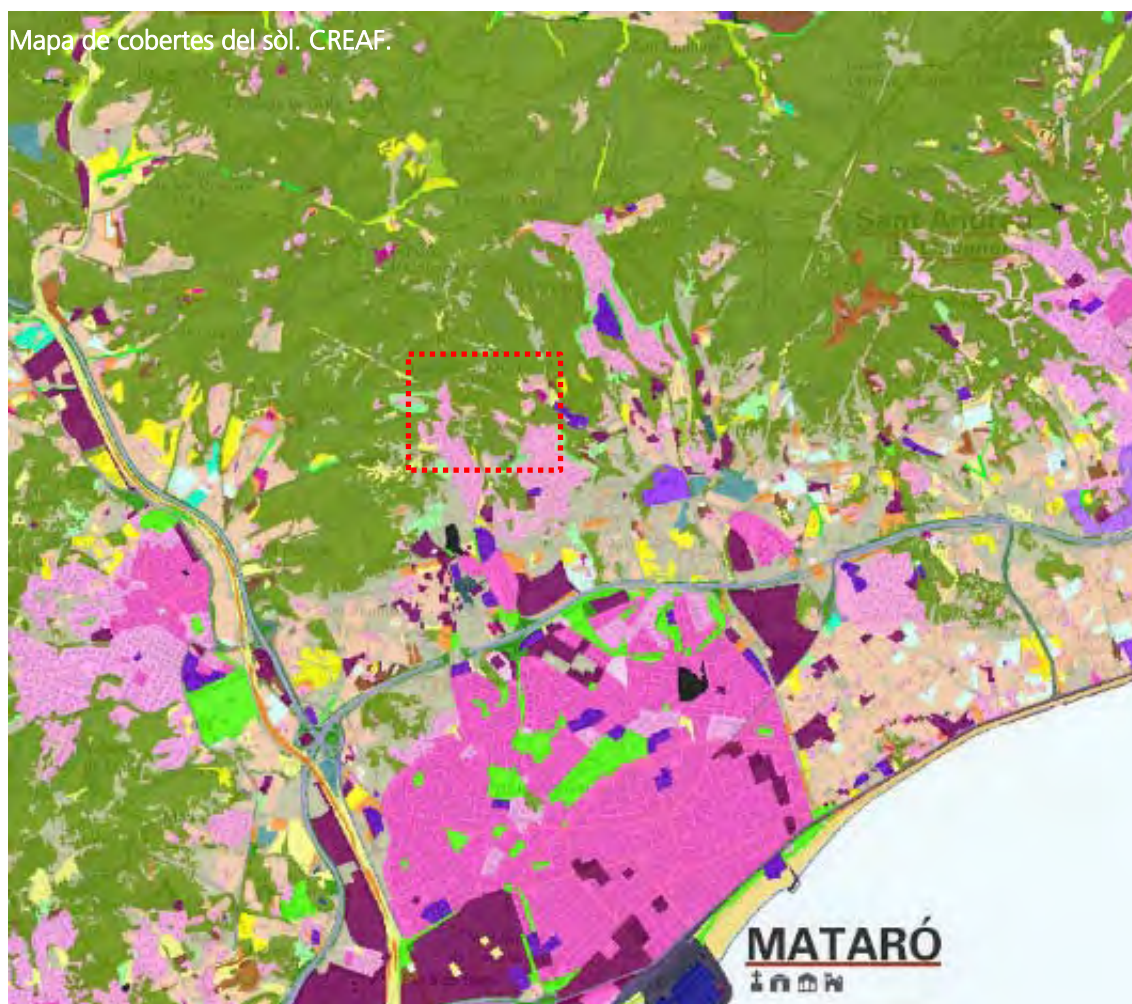
Vista de l'entorn forestal de la zona

3.2 Components

Es tracta d'una zona de domini de les masses forestals, principalment pinedes pi pnyer, que s'alternen amb alzinars mediterranis i suredes. En conjunt, aquestes formacions dominen el paisatge del sistema d'espais oberts, interromputs per urbanes.

La relació entre espais naturals i espais urbans presenta un límit complex i difós. Apareix un elevat nombre d'espais urbanitzats de baixa densitat i dispersos en el territori. El resultat és un límit poc clar i poc estructurat.

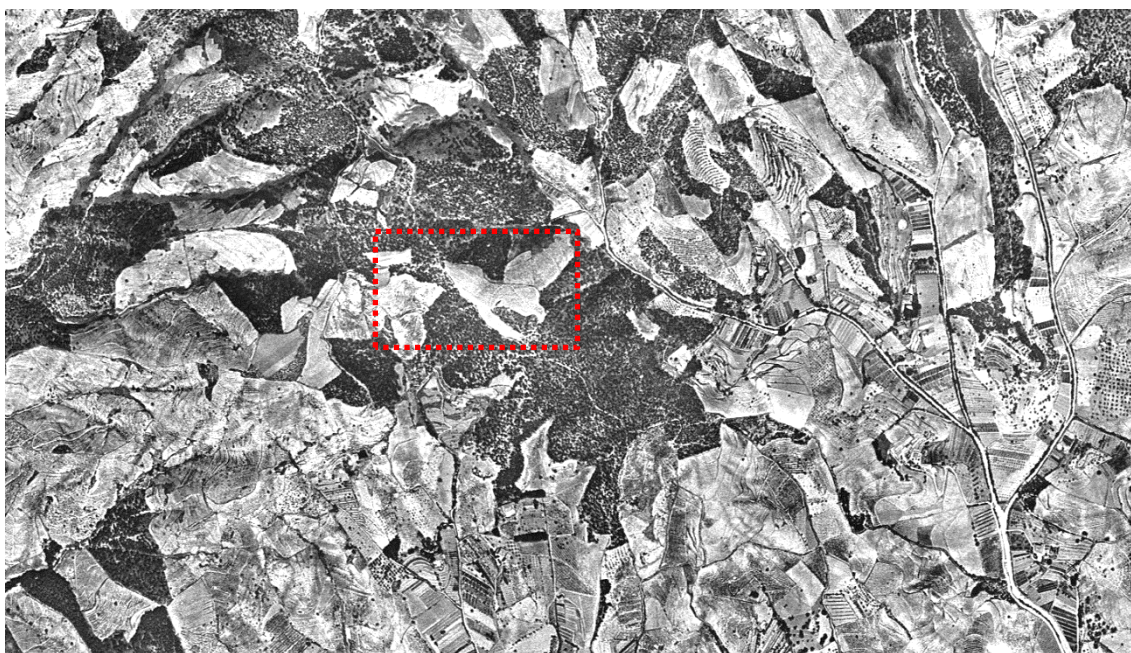
Apareixen elements propis de sistemes urbans: infraestructures viàries i elèctriques que esdevenen visibles i amb un pes elevat en l'entorn.



3.3 Dinàmiques dels espais lliures

Pressió sistema urbà: Els espais urbans han anat creixen i expandint-se en les darreres dècades. Aquest fet ha portat a una continua ocupació d'espais lliures, i que apareixen fragmentats a l'entorn dels espais urbans, i van guanyant cohesió i continuïtat a mesura que ens n'allunyem. En paral·lel han anat apareixent formes híbrides entre allò que és natural i espais urbans.

Demanda espais de gaudi: Els espais oberts presenten un canvi en els darrers 50 anys ocasionat pel col·lapse de les activitats tradicionals. El seu paper econòmic i productiu ha desaparegut pràcticament, i ha deixat lloc a una multiplicitat d'usos de caràcter més social i gaudi. Socialment existeix una demanda creixent per gaudir d'espais de qualitat per un oci vinculat al medi natural, allunyat de nuclis urbans, on es valoren les formes d'autenticitat, patrimoni arquitectònic i històric mostrin i exposin un paisatge local amb molt caràcter.



Fotografia aèria 1956



Ortofotomapa 2013

3.4 Valors dels elements del paisatge

L'espai del parc forestal Turó d'en Dori presenta un accent sobre els valors paisatgístics relacionats amb el valor estètic, ecològic, històric i social.

Valor estètic: Àrees dominades per una matriu contínua de sòl forestal en bon estat de desenvolupament, pinedes de pi pinyer amb copes ben desenvolupades i definides, que deixen lloc a un sotabosc arbustiu propi de sòl silícola. Apareix una combinació amb masses d'alzinar i suredes que aporten contrast de forma. L'emplaçament es troba en una posició dominant sobre el paisatge costaner, i aporta un valor paisatgístic com a mirador.

Valor ecològic: Es tracta d'un espai de valor natural reconegut per figures legals: Parc natural de Montnegre-Corredor, i Xarxa Natura 2000 (LIC).

Valor històric: El Turó d'en Dori es el cim del Parc Forestal on hi ha delimitada una àrea d'expectativa arqueològica protegida pel Pla especial del Patrimoni Arquitectònic de Mataró, nomenada "Poblat Ibèric Turó d'en Dori".

Valor social: Espai que té una freqüentació centrada en l'ús lúdic i de gaudi del paisatge. Existeix un elevat interès i aflluència per usos lúdics i oci. La proximitat a l'espai urbà, i la possibilitat d'accés amb vehicle propi en facilita l'aflluència de visitants.

3.5 Vies d'accés al paisatge

L'accés al paisatge des d'un marc territorial, s'articula a través de les vies principals que donen una perspectiva i imatge global del paisatge. Les vies principals són la C-32 i C-60 a partir de les quals s'articulen la resta de sistema viari secundari i assentaments urbans de Mataró, Argentona i urbanitzacions perifèriques.

De forma més detallada, i centrada en l'àmbit del Turó d'en Dori, es pot definir una trama de camins principals i secundaris que donen accés a l'espai i articulen l'accés peatonal a l'entorn més proper i accés al parc natural. Aquesta xarxa es grafia en els plànols adjunts.

1. Accés vehicles turisme i motocicletes: A través del carrer de Vilardell.
2. Accés alternatiu: A través del carrer Riu Mogent i Riu Freser.
3. Accés autobusos: A través del camí de la Cornisa.
4. Accés a peu i bicicletes: Itinerari per dins el parc forestal des del carrer Garbí.
5. Accés a peu i bicicletes: Itinerari des de Can Lledó.
6. Accés a peu i bicicletes: Itineraris des del parc de Montnegre-Corredor.

Destaca l'aflluència de viatges a través de la zona de Vilardell i carrer Riu Mogent i Riu Freser, per ser vies principals utilitzades també pels residents de les àrees urbanes properes.

Segons l'estudi de visibilitat des d'aquests itineraris, els elements més crítics en termes de visibilitat potencial esdevenen els punts més elevats en termes de relleu.

4 PAISATGE DEL LLOC I PROJECTE

4.1 Estructura del lloc

L'àmbit del projecte es situa dins del Parc Forestal Turó d'en Dori. L'àmbit s'articula a través de l'edificació existent a la part central d'aquest, en l'espai central del parc i proper als accessos.

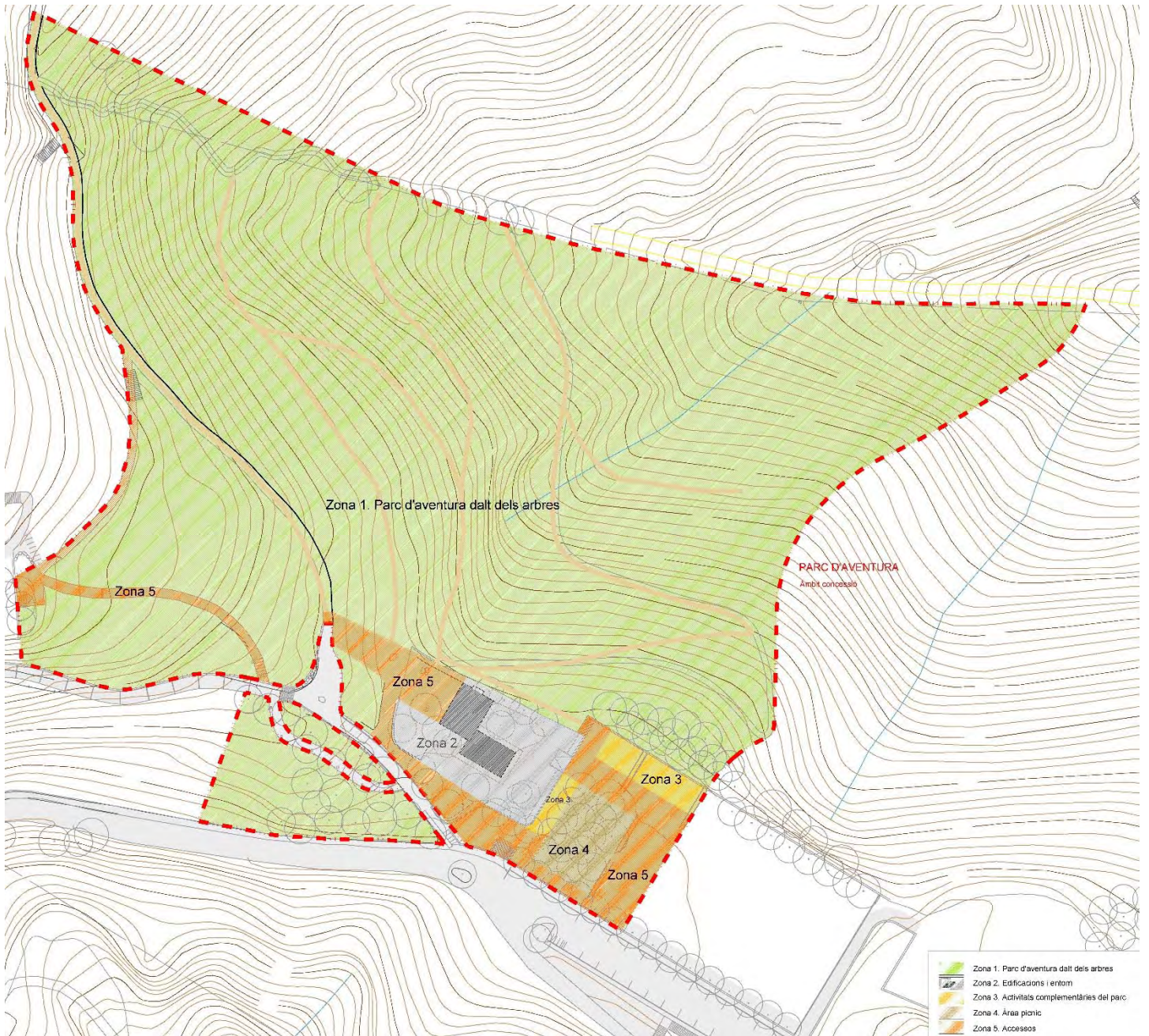
Així, l'àmbit del projecte es troba delimitat pels accessos principals i asfaltats al sud, dues esplanades polivalents a est i oest, i el límit del parc al nord coincident amb un torrent.

La majoria de l'espai inclou masses forestals, dominades per una pineda de pi pinyer i que en determinats punts guanya força l'alzina com a espècie que tendeix a la successió natural.

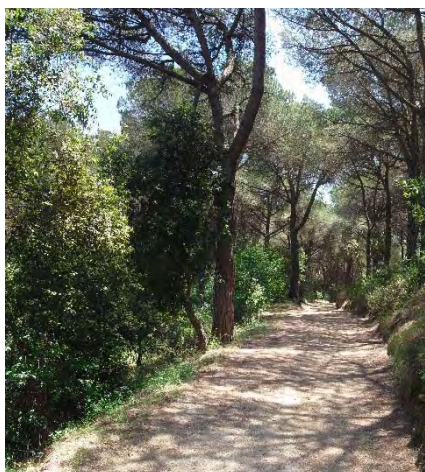
L'espai principal en termes d'aflluència serà l'entorn de l'edificació, des d'on s'articularen les activitats a realitzar en el parc d'aventura. Aquest espai es situa al cap de munt de la carena que ocupa el parc, però no en els punts més elevats. Tan a est com oest apareixen punts més elevats, sobretot el Turó d'en Dori situat més a l'oest.

Els espais del conjunt del parc i de l'àmbit estan ben estructurats i definits amb accessos acabats amb paviment tou tipus sauló, i elements tipus mur o baranes amb materials molt respectuosos amb l'entorn.

A les esplanades apareix vegetació provinent de plantació per introduir un caràcter més natural als espais oberts i que actuïn com a franja naturalitzadora d'aquests espais i proporcionar un espai més agradable en el seu ús social.







4.2 Anàlisi de la visibilitat de l'emplaçament

L'emplaçament es situa a l'espai central del parc forestal, ocupant l'entorn de l'edificació existent, i part de l'esplanada central. Aquest àmbit es tracta d'espais oberts, o semi-oberts, amb vegetació arbrada que actua més d'acompanyament. En aquest espai hi haurà el bar-restaurant com a centre de fluxos, la zona de reserves i lloguer de material per on circularan els visitants del parc d'aventura, així com un espai de tallers i educació en el lleure i zona de pícnic oberta a tothom. Serà un espai de molts fluxos.

Aquest espai central i més obert es troba enretirat respecte el front sud que aboca a la zona urbana de Mataró. Es troba enretirat, separat per la zona d'accessos i un mur que en salva el desnivell de fins a 2,5 m. amb vegetació al límit d'aquest. En conjunt es situa en una posició enretirada de la zona més sensible d'exposició, i la vegetació existent actua de pantalla natural.

En conjunt, a l'entorn de l'espai central apareix un cordó de massa arbrada que en redueix i minimitza l'exposició d'aquesta zona.



La resta de l'àmbit, i on es situa el circuit dalt dels arbres, s'emplaça a la vessant nord del turó i enmig de massa forestal contínua en forma de bosc ben desenvolupat. Aquest actua com a barrera visual de les instal·lacions que s'hi puguin acollir.

Les instal·lacions no superaran l'alçada dels arbres, i sempre quedaran per sota la copa d'aquest, a excepció d'alguna tirolina pugui quedar més exposada per separació d'arbres. L'esmoreïment de les instal·lacions per part de la mateixa vegetació és gairebé total. La baixa entitat d'aquestes instal·lacions i la utilització de materials de fusta fa que a uns pocs metres d'aquestes, no siguin perceptibles.



Si s'analitza la projecció visual potencial (sense considerar l'efecte de barrera de la vegetació) cap a l'exterior de les zones a instal·lar els circuits dalt dels arbres, destaca una baixa incidència visual per l'orientació del vessant.

Quan s'analitza al detall la visibilitat real considerant els efectes de pantalla visual, es redueix l'impacte a l'espai més proper de l'àmbit gràcies a l'abundant vegetació arbrada i l'estat de desenvolupament madur en que es troba.

En conclusió es pot dir que l'àmbit presenta una visibilitat real baixa, sense que es pugui percebre una globalitat del conjunt des d'una distància mitjana. L'emplaçament a l'interior de la massa forestal afavoreix la ocultació i naturalització del projecte, fent reduir la percepció del conjunt. La proposta no comporta la modificació del fons escènic ni de l'escala o proporció dels elements del paisatge, ja que venen determinats per la massa forestal que seguirà present en l'àmbit del pla.

4.3 Programa i requisits del pla

El programa respon en poder oferir una experiència i activitats vinculades al valor afegir de la massa forestal del parc Turó d'en Dori. Les activitats previstes en el parc d'aventura estan relacionades amb el gaudi i descoberta de la natura. Totes aquestes es desenvolupen amb el màxim respecte sobre l'estat de conservació de l'espai.

Es tracta d'una oferta que conviu, reforça i potencia el valors paisatgístics i forestals del municipi i la comarca, afavorint una sinèrgia positiva amb totes aquelles activitats vinculades al manteniment de l'estructura paisatgística actual i aprofitament i promoció dels recursos i valors locals.

El programa presenta com a requisits formals els següents aspectes:

- Disposar d'espai pel lloguer de material, i reserva d'activitats. Aquest espai actua com a punt d'inici de recorregut per dins el parc d'aventura, reunió i explicació als grups, etc. Ha de ser un espai ampli per facilitar el pas de les persones.
- Proximitat a la zona d'accés per facilitar el moviment dels visitants i usuaris.
- Rehabilitar bar-restaurant i serveis per donar compliment a la normativa vigent aplicable segons CTE, mesures higièniques, sistemes de ventilació, i prevenció d'incendis.
- Habilitar petites plataformes dalt dels arbres per facilitar el canvi de prova i seguretat dels participants.
- Habilitar senyalització interna del parc d'aventura.

4.4 Visió integral del projecte: Proposta d'ordenació

La proposta pel desenvolupament del parc d'aventura es basa en l'estructura actual d'espais, i esplanades, respectant en tot moment la massa forestal i la gestió d'aquesta com a garantia d'integritat i gestió harmonitzada de l'espai.

Els espais d'activitat s'articulen a partir dels accessos i edificació existent, elements que es mantenen i preserven sense generar una major pressió sobre l'entorn.

A. INSTAL·LACIÓ DELS CIRCUITS DALT DELS ARBRES

El parc constaria de 4 circuits diferenciats segons el grau de dificultat, tots ells en alçada progressiva. Mitjançant activitats com ponts de mico de diferents formats, lianes de tarzan, trapezis, potros, xarxes, tirolines de diferents dimensions (entre arbres i tirolines de plataforma en alçada a terra), taules de snow entre arbres)

Els circuits estan pensats i estudiats per intentar evitar col·lapses i disminuir les evacuacions de persones, posant a disposició dels participants, diversos recorreguts adaptats a les dificultats per grups d'edat.

Longitud total: 858 m

B. SENYALITZACIÓ DELS RECORREGUTS INTERNS

Estaques de fusta clavades a terra amb un codi de colors per indicar l'accés als punts d'inici dels recorreguts dalt dels arbres. Estaques de fusta tractada de 1m enterrades fins a 25 cm. Amb peu de formigó. Es preveu un màxim de 30 estaques pel conjunt dels recorreguts.

C. REFORMES INTERIORS EDIFICACIÓ EXISTENT: BAR-RESTAURANT I SERVEIS PÚBLICS

Es farà obres interiors per tal d'adequar l'espai a les normatives aplicables en relació al CTE, normativa incendis, accessibilitat, sanitat, ventilació i sortida de fums, etc. No s'afecta ni es modifica l'estructura de l'edificació, ni tancaments exteriors, ni coberta.

Aquestes obres es faran conjuntament tan al restaurant com en els serveis públics, sense que aquestes obres suposin cap intervenció a l'exterior de l'edificació en termes d'acabats exteriors o de pavimentació de l'entorn de la mateixa. Les obres es duran a terme al conjunt de la planta baixa de l'edificació en els espais identificats com a serveis i cuina degut al mal estat en que es troben en l'actualitat.

La rehabilitació consistirà en instal·lació elèctrica nova, instal·lació sistema de ventilació nova, renovació cuina i lavabos i compliment mesures de sanitat, instal·lació sortida de fums, habilitar serveis accessibles d'acord amb CTE, i mesures de prevenció d'incendis d'acord amb CTE.

Es preveu instal·lació de barbacoa d'us propi pel servei de bar-restaurant en zona no accessible als visitants i amb perímetre de seguretat lliure de vegetació de 3.5 m.

Superfície:

- Cuina: 16.88 m²
- Servei homes: 19.20 m²
- Servei dones: 19.05 m²

D. HABILITAR ZONA ACTIVITATS D'EDUCACIÓ EN EL LLEURE PER INFANTS

Espai reservat a tallers i activitat d'educació en el lleure per infants, on s'ubicaran materials didàctics, delimitats visualment per unes lones desmuntables clavades al terra. Els materials didàctics corresponen a murals i jocs visuals. Disposaran de suports propis per mantenir-se d'en peu.

Espai reservat, lliure d'elements fixes excepte elements arbrats i vegetació existent del parc. No es requereix actuacions d'obra ni instal·lacions fixes.

Àmbit: 86 m²

E. HABILITAR ZONA PÍCNIC

10 taules i bancs de fusta tractada fixats a terra, segons models pre-existents en l'àmbit del parc forestal.

Àmbit: 456 m²

F. HABILITAR PLATAFORMA DE FUSTA EN L'ESPLANADA

Plataforma de fusta amb mòduls i superfície total de 217 m. Els mòduls estaran formats per llistons clavats sobre travesseres. La plataforma va col·locada directament a terra, sense necessitat de fonamentació ni fixació per tal de facilitar-ne la seva retirada.

Espai reservat per venda i reserva d'activitats, punt de reunió de grups abans d'iniciar activitats, i rebre les indicacions pertinents, i zona per la disposició de material de lloguer (segways i bicicletes). Zona que pot ser coberta amb tendals, carpes o elements mòbils.

- Venda entrades i reserves activitats: 80 m²
- Lloguer material (segways i bicicletes elèctriques): 137 m²

G. INSTAL·LACIÓ SISTEMA DE SANEJAMENT

Instal·lació depuradora amb procés biològic i aireació prolongada. Separació de dues fases, amb abocament a llera de la fracció líquida. Autorització d'acord procediment establert per l'Agència Catalana de l'Aigua, i tramitat per l'Ajuntament de Mataró.

4.5 Elements del projecte que suposen canvis perceptibles

En la planimetria adjunta es detalla l'àrea de visibilitat real esperada sobre els elements del projecte que suposen canvis perceptibles sobre l'entorn.

Els elements que destaquen són:

- Circuits dalt dels arbres
- Senyalització recorreguts interns amb estacques de fusta
- Taules pícnic

- Plataforma de fusta per lloguer de material i reserves activitats
- Barbacoa exterior per ús del bar-restaurant.

La resta es tracta d'actuacions sense incidència visual sobre l'entorn. Entre aquestes destaquen les reformes interiors del bar-restaurant i serveis, la ubicació d'una depuradora soterrada, o la reserva d'espai com a zona de tallers i educació ambiental amb instal·lacions mòbils i panells sense fixar a terra.

A continuació es presenten imatges representatives dels elements del projecte que suposen canvis perceptibles.

Circuits dalt dels arbres:



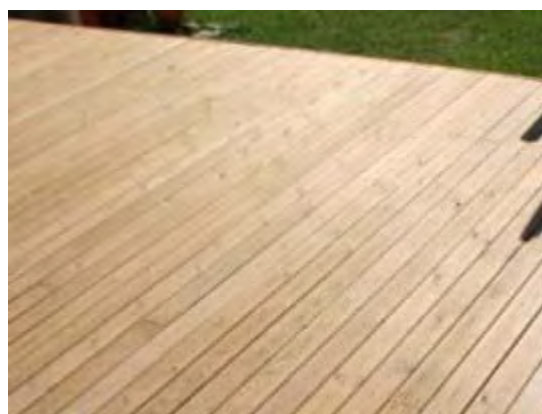
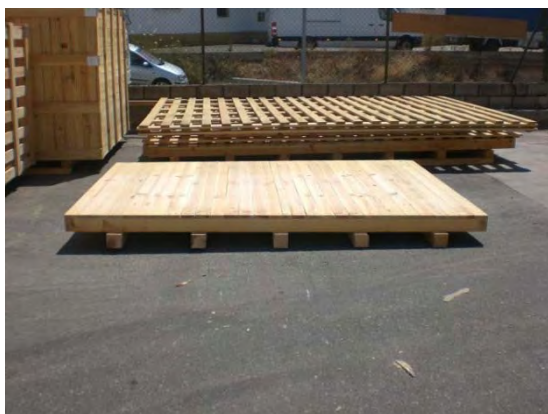
Senyalització recorreguts interns amb estaquetes de fusta:



Taules pícnic:



Plataforma per lloguer de material i reserva activitats:



Barbacoa exterior per ús del bar-restaurant:



4.6 Alternatives contemplades i justificació elecció

La proposta de desenvolupament del projecte neix del compliment dels paràmetres d'ordenació establerts i definits pel Pla especial d'ordenació Turó d'en Dori, seguint l'objectiu de desenvolupament d'una activitat d'interès públic com és el cas de l'ús esportiu. Sempre sota la premissa de la màxima integració i mínima afectació sobre la massa forestal.

Aquest defineix la distribució d'espais segons el tipus d'instal·lacions o la seva utilització. Sempre amb la zona central a l'entorn de l'edificació i esplanada central com a peces de confluència de visitants.

El projecte ha estudiat l'encaix i viabilitat de recorreguts dalt dels arbres, amb una distribució de la utilització dels espais oberts per donar resposta al programa funcional del conjunt.

L'activitat de parc d'aventura destaca pel ser un espai lúdic singular amb activitats i recorreguts fora de l'habitual que posen a prova les habilitats dels visitants, sempre sota condicions de seguretat, i segons les capacitats de cadascú. Per aquest motiu, els recorreguts estan dissenyats per oferir dificultats diferenciades. Aquesta dificultat es manifesta en el tipus d'activitat o prova a superar, així com la distància i el desnivell. Això porta a la necessitat de dissenyar recorreguts que van des dels 100 m els més fàcils i assequibles fins a 200 m els de major dificultat.

Tot el conjunt d'instal·lacions es realitzen a través d'individus arbrats prèviament seleccionats per la seva vigorositat, qualitat del tronc, i condicions de desenvolupament respecte altres individus de l'entorn.

En la planimetria adjunta 4.07.1 i 4.07.2 es detallen les alternatives proposades.

L'alternativa 1 presenta un recorregut de 858 m linials i l'anclatge a 64 arbres com a punts de suport. L'alternativa 2 presenta un recorregut de 909 m linials i l'anclatge en 68 arbres com a punt de suport.

En termes d'afectació ambiental tenen una diferència poc significativa entre elles ja que reuneixen unes característiques similars atenen les necessitats en quant a recorreguts. L'alternativa 1 presenta el circuit d'aprenentatge prop de l'esplanada on es lloga el material i es fa la reserva d'activitats, mentre que la dos situa aquests circuits prop del recorregut de nivell més fàcil a tocar del camí d'accés principal.

Per altra part, el mateix recorregut de grau més fàcil es distribueix pels individus arbrats més propers a l'edificació central. El motiu és donar una major proximitat entre el circuit de grau de dificultat més baix amb l'edifici de serveis i disminuir els recorreguts interns per aquests grups.

L'alternativa seleccionada és la alternativa 1 donat tres factors clau:

- Agrupació d'individus utilitzats com a suport: S'agrupa la destinació dels circuits d'iniciació a l'entorn de la zona de lloguer de material i reserva d'activitat, agrupant-se amb les instal·lacions dalt dels arbres del circuit blau 1. Igualment s'evita la proximitat del circuit blau 2 al límit de l'àmbit de concessió, i en darrer terme, s'allibera d'utilitzar els arbres situats a tocar de l'accés principal com a circuit d'iniciació. En global la proposta número 1 presenta una major agrupació i contenció d'ús d'arbres per la instal·lació dels circuits dalt dels arbres, tot i disposar d'unes dimensions i característiques similars.
- Minimitzar la visibilitat de les instal·lacions dalt dels arbres: La distribució del circuit groc a l'entorn de l'edificació central fa que en conjunt, es doni una major percepció d'ocupació de l'espai. L'alternativa escollida facilita una major ocultació del conjunt dels circuits en mig de la massa arbrada existent. La vegetació arbrada genera un esmorteïment visual de les instal·lacions i n'afavoreix una percepció més equilibrada de l'ús de l'espai, malgrat en termes objectius siguin similars.
- Facilitar els recorreguts pel conjunt de grups d'usuaris al parc d'aventura: L'alternativa 2 prioritza la facilitat de recorregut de cara als grups més petits, agrupant el circuits d'iniciació. El fet és que tots els grups han de passar pels circuits d'iniciació, fet que una posició propera al punt d'arribada facilita la mobilitat interna del parc en termes globals. El desplaçament dels grups més petits serà el mateix entre el punt d'arribada d'inici del recorregut sigui on sigui el circuit d'iniciació. L'alternativa 1 preveu una millor mobilitat i gestió de la circulació dels grups en el seu conjunt per l'interior del parc forestal.

4.7 Anàlisi de les transformacions

Per valorar les transformacions associades a l'actuació s'utilitzen els caràcters següents, segons el seu impacte que puguin generar.

- Compatibles: impactes que permeten una integració de la proposta amb l'aplicació de mesures senzilles o que no requereixen mesures d'integració.
- Moderats: Impactes que es redueixen substancialment amb l'aplicació de mesures d'integració.
- Severs: Impactes que no es poden solucionar amb mesures d'integració i fan aconsellable replantejar la concepció del projecte.
- Crítics o incompatibles: Impactes amb efectes molt intensos en el paisatge, que superen el llindar tolerable i fan desaconsellable la proposta.

Valor estètic:

- Introducció de noves instal·lacions i elements a l'entorn: En apartats anteriors es fa recull dels elements del projecte identificats com susceptibles de generar canvis perceptibles des de l'entorn. Aquests no tenen una presència destacada sobre l'entorn per la baixa entitat d'aquests, sense noves volumetries.

Es valora aquest impacte com a COMPATIBLE.

- Exposició de l'espai central respecte l'entorn: La zona amb major utilització de l'àmbit del projecte presenta una baixa visibilitat sobre l'entorn urbà i vies o itineraris principals amb major freqüentació.

Es valora aquest impacte com a COMPATIBLE.

- Materials integrats a l'entorn: Els materials utilitzats principals serà la fusta juntament amb elements tècnics de seguretat per les instal·lacions dalt dels arbres, cable d'acer galvanitzat. La tonalitat i textura d'aquests dóna continuïtat a la massa forestal existent.

Es valora aquest impacte com a COMPATIBLE.

Valor ecològic:

- Instal·lació de circuits dalt dels arbres: La ubicació dels circuits dalt dels arbres evita la ocupació i transformació de la superfície de sòl natural. Es preserva l'espai de major valor ecològic per esdevenir punt de major diversitat biològica, i reserva de nutrients pel sistema i comunitats d'espècies presents.

Les instal·lacions disposen de sistema de protecció del tronc on es subjecte per evitar-ne l'estrangulació del tronc. La connectivitat ecològica i representativitat territorial d'hàbitats naturals no es veu amenaçada pel desenvolupament del projecte.

Es valora aquest impacte com a COMPATIBLE.

- Increment afluència de persones al bosc i parc natural: Es preveu major afluència de visitants al parc forestal atrets per l'oferta d'activitats de caràcter lúdic. Es fa incidència en la senyalització de recorreguts i manteniment de camins i senders per evitar la freqüentació i accés en zones sensibles fora dels camins existents.

Es valora aquest impacte com a COMPATIBLE.

- Recorreguts de gaudi i descoberta del parc natural: Es proposen recorreguts més enllà dels límits del parc forestal, utilitzant camins principals existents amb modalitats respectuoses amb l'entorn natural per afavorir el contacte amb visitants i els valors naturals de l'espai. S'utilitzen accessos existents i sempre camins amb entitat. S'eviten senders estrets i recorreguts que surtin dels camins senyalitzats.

Es valora aquest impacte com a COMPATIBLE.

- Emissions atmosfèriques: El procés executiu no comporta la presència de maquinària per les construccions i instal·lacions més enllà del transport i descàrrega del material necessari. S'evita emissions sonores i partícules en suspensió.

Es valora aquest impacte com a COMPATIBLE.

- Modificació terreny: El projecte no preveu modificacions de terreny ni per la implantació d'instal·lacions ni per l'obertura de nous camins. Es preserva la orografia existent.

Es valora aquest impacte com a NUL.

Valor històric:

Sense incidència.

Valor social:

- Increment aflluència de persones al parc forestal: Es reforça la utilitat del parc forestal Turó d'en Dori com a espai d'ús lúdic, oci i lleure per la població de la zona de Mataró i poblacions veïnes. Es reforça una oferta atractiva pels visitants, amb activitats respectuoses i convivència amb l'entorn natural. Defineix el parc com un espai de referència, singular i excepcional respecte altres espais o parc municipals propers.

Es valora aquest impacte com a COMPATIBLE i POSITIU.

5 ESTRATÈGIES, CRITERIS I MESURES D'INTEGRACIÓ

5.1 Estratègies

La principal estratègia que es segueix és la mimetització, naturalització de les instal·lacions i espais a utilitzar com a parc d'aventura.

5.2 Criteris

Es concreten i detallen els següents criteris que s'han tingut en compte en l'elaboració de la proposta, i que caldrà vetllar pel seu compliment.

1. Regulació de materials: La construcció d'instal·lacions es farà amb fusta de forma que no creïn distorsions cromàtiques i que s'integrin amb l'entorn, evitar materials brillants, heterogeneïtat de colors i textures, així com colors saturats. Es prioritza per davant de tot l'ús de la fusta.

2. Evitar la dispersió d'espais: Afavorir que s'agrupin els espais a utilitzar a l'entorn de l'edificació existent i esplanades, articulant-se a través dels camins i accessos existents.

3. Respectar el fons escènic i les línies dominants del paisatge: l'actuació respecte les masses forestals, evitant-ne la destrucció o disminució de presència en el paisatge i escenari visual del lloc. No s'alteren els elements estructuradors principals del paisatge de la zona. No s'altera el fons escènic.

4. Manteniment de la coherència en la tipologia edificatòria del conjunt: es mantindrà els acabats exteriors de la construcció existent, i s'evita la intervenció sobre aquesta.

5. Evitar modificacions topogràfiques profundes, amb terraplenats o desmunts d'altures importants: No es generen moviments de terres.

6. Minimitzar tancaments i tanques d'obra: No es generaran nous tancaments ni tanques opaques.

7. Manteniment de l'estructura de les principals masses forestals: la vegetació forestal existent no es veurà afectada, garantint la qualitat del paisatge i preservació dels seus valors.

5.3 Mesures d'integració

Les mesures principals per fer front a la minimització de l'impacte paisatgístic es presenten a continuació:

M1. Preservació arbrat: Es defineix com a element a preservar el conjunt de la massa arbrada, i la seva gestió es farà aplicant els criteris que es deriven del PTGMF del conjunt del Parc Turó d'en Dori.

M2. Seguiment fitosanitari de l'arbrat: Es realitzarà seguiment anual dels individus arbrats sobre els que s'instal·lin els circuits o elements dels circuits dalt dels arbres, així com els del seu entorn per tal d'assegurar-ne la viabilitat fitosanitària i estructural. Així es preserva la qualitat i desenvolupament de la massa arbrada.

M3. Ocultació dels circuits dalt dels arbres: La ubicació dels circuits dalt dels arbres es situaran per sota la copa d'aquests, evitant que quedin exposats visualment des de l'entorn.

M4. Preservació xarxa camins: Es mantindrà en bon estat la xarxa de camins actuals que transcorre per l'àmbit de concessió i es senyalitzaran els recorreguts per evitar que els visitants es surtin d'aquests.

M5. No intervenció acabats exteriors edificació: Es mantindrà l'acabat de l'edificació existent en l'espai central del parc.

M6. Reforçar espai lúdic: Es reforça l'espai central amb taules pícnic pels visitants en la zona on ja apareix vegetació arbrada d'acompanyament, tipus om i lledoner. S'evita ocupar espai lliure.

M7. Ocultació barbacoa: S'elimina la possibilitat de barbacoes d'ús públic a l'espai central, i s'habilita una darrera l'edificació existent pel servei de bar-restaurant, ocultada per la tanca existent.

M8. Intervenció amb materials de fusta: Totes les intervencions es faran majoritàriament amb fusta per facilitar la integració respecte l'entorn forestal (elements del circuit dalt dels arbres, taules pícnic, espai pel lloguer de material i reserva d'activitats, senyalització recorreguts interns, ...).

6 CONCLUSIONS DE L'ESTUDI

La proposta de projecte s'emmarca en un territori clarament de caràcter forestal i d'ús lúdic. S'estructura en uns espais o esplanades d'ús polivalent i edificació amb serveis a l'espai central. Els accessos estan garantits i les zones d'aparcament es troben delimitades correctament.

El seu emplaçament fa d'aquest espai un mirador sobre la ciutat de Mataró i el mar Mediterrani, així com una porta d'entrada i accés cap al Parc Natural Montnegre-Corredor.

Les actuacions previstes són de poca entitat i es valoren com les mínimes necessàries per desenvolupar un programa d'activitats encarat a reforçar el paper clau d'aquest parc i que afavoreixi la convivència dels visitants i l'espai natural i forestal.

La proposta dona compliment als objectius establerts en matèria de paisatge pel Pla especial d'ordenació Turó d'en Dori:

1. La gestió i manteniment del Parc haurà de respectar com a mínim, la integritat paisatgística actual, respectar i fomentar la diversitat ambiental i no admetre la implantació d'infraestructures permanents que produeixin un impacte negatiu al entorn.
2. Les instal·lacions no permanents que d'acord a la utilització del parc s'hi haguessin d'implantar s'hauran de desmuntar.
3. Les instal·lacions no permanents hauran de mantenir les seves estructures dins de l'alçada del bosc, sense superar el dosser, de manera que es minimitzi l'impacte visual, amb la única excepció dels cables de tirolina, si es dona el cas.
4. El titular de les instal·lacions haurà de garantir la integritat del bosc existent i la viabilitat dels individus que siguin utilitzats com a suport de les diferents atraccions o itineraris.

Es tracta d'una actuació en una zona de baixa visibilitat ocultada per l'orografia de la zona, sense alteració del fons escènic, sense afectació a la vegetació i massa forestal existent, i per tant, sense generar un canvi significatiu en la percepció del lloc.

7 SIGNATURES

Mataró, juliol 2014

Lloc i data en que s'emet el document.

Ricard Planas Vilardaga
Enginyer Tècnic Agrícola
Col·legiat núm. 2683

Nom i signatura dels tècnics que han fet el document.

Bosc Vertical, S.L.
Representant: Elisenda Borràs Rodríguez

Nom i signatura del sol·licitant