

**ESTUDI D'IMPACTE I INTEGRACIÓ
PAISATGÍSTICA**

**PLA ESPECIAL URBANÍSTIC
DEL CÀMPING BARCELONA
A MATARÓ (Maresme)**

DOCUMENT PER APROVACIÓ INICIAL



JULIOL 2018

ÍNDEX

1. INTRODUCCIÓ	1
2. DADES BÀSIQUES DEL PROJECTE	2
3. PLANEJAMENT VIGENT I INSTRUMENTS DE PAISATGE	8
3.1. PLANEJAMENT SUPRAMUNICIPAL	8
3.2. PLANEJAMENT MUNICIPAL.....	14
3.3. PLANEJAMENT SECTORIAL DE PROTECCIÓ AMBIENTAL.....	15
3.4. CATÀLEG DEL PAISATGE DE LA REGIÓ METROPOLITANA DE BARCELONA.....	15
4. EL PAISATGE	19
4.1. INTRODUCCIÓ	19
4.2. COMPONENTS DEL PAISATGE.....	20
4.3. VALORS DEL PAISATGE.....	29
5. ANÀLISI DE LA VISIBILITAT	31
5.1. FACTORS DE VISIBILITAT	31
5.2. DESCRIPCIÓ I VISIBILITAT ACTUALS DE L'ÀMBIT	32
6. PAISATGE I PROJECTE	41
6.1. DESCRIPCIÓ DEL PLA ESPECIAL	41
6.2. ANALISI DE LES TRANSFORMACIONS DEL PAISATGE.....	44
6.3. VALORACIÓ DE L'IMPACTE PAISATGÍSTIC DEL PLA ESPECIAL.....	48
7. ESTRATÈGIES, CRITERIS I MESURES D'INTEGRACIÓ PAISATGÍSTICA	50
7.1. ESTRATÈGIES D'INTEGRACIÓ PAISATGÍSTICA.....	50
7.2. RECOMANACIONS AMBIENTALS PER LA INTEGRACIÓ PAISATGÍSTICA	50
8. ANNEX CARTOGRÀFIC.....	55

Índex d'imatges

Imatge 1. Plànol de localització de l'àmbit del pla al terme municipal de Mataró.....	2
Imatge 2. Ortofotomapa de l'àmbit del pla	3
Imatge 3. Fotografia de l'entrada al càmping Barcelona.....	3
Imatge 4. Fotografies de l'interior del càmping Barcelona	4
Imatge 5. Plànol de la distribució dels usos i edificacions actuals a l'àmbit del pla	5
Imatge 6. Plànol de localització dels punts potencialment sensibles	7
Imatge 7. Plànol de la qualificació del sòl de l'àmbit pel PTMB	8
Imatge 8. Plànol de la qualificació del sòl de l'àmbit pel PDUSC.....	10
Imatge 9. Plànol del PDULOF a l'àmbit del pla.....	11
Imatge 10. Plànol de l'àmbit del pla i les servituds de la Llei de Costes	13
Imatge 11. Plànol de qualificació del sòl de l'àmbit pel planejament vigent.....	15
Imatge 12. Unitat de paisatge del pla, segons Catàleg del Paisatge de la Regió Metropolitana de Barcelona.....	16
Imatge 13. Paisatge d'Atenció Especial dels espais agrícoles del Maresme i la Tordera segons el Catàleg del Paisatge de la Regió Metropolitana de Barcelona	17
Imatge 14. Ortofotomapa del paisatge de la zona del pla especial.....	19
Imatge 15. Ortofotomapa de l'àmbit del pla	20
Imatge 16. Plànol de pendents de l'àmbit del Pla Especial.....	21
Imatge 17. Plànol de model digital del terreny de l'àmbit del Pla Especial	21
Imatge 18. Plànol topogràfic de la xarxa hidrogràfica a l'àmbit del pla especial i entorn	22
Imatge 19. Fotografia del camí cimentat que limita amb el càmping per on circula la riera de Vallgiró	22
Imatge 20. Plànol de la vegetació existent dins el càmping	24
Imatge 21. Fotografies de la vegetació de l'àmbit del pla especial	24
Imatge 22. Síntesi de les actuacions proposades per la connectivitat a Mataró - Llavaneres	26
Imatge 23. Fotografies de l'activitat i instal·lacions del càmping.....	27
Imatge 24. Fotografies del pas de vianants al costat de la N-II	28
Imatge 25. Vista del mar des de la part alta de la zona de la piscina (dins el càmping Barcelona)	30
Imatge 26. Plànol del Catàleg del Paisatge que mostra el grau d'exposició visual ponderat de l'àmbit del pla	33
Imatge 27. Fotografia de les edificacions existents.....	34
Imatge 28. Plànol de la conca visual actual de l'àmbit.....	35
Imatge 29. Fotografies des de la carretera N-II.....	36
Imatge 30. Fotografia des de la zona de platja	36
Imatge 31. Fotografies des del camí de la Torre de Dorda (est de l'àmbit)	37
Imatge 32. Fotografia des del camí de les Cinc Sènies	38
Imatge 33. Fotografia des del camí del Pla de la Torreta	38
Imatge 34. Fotografia des de la carretera N-II alçada edifici plurifamiliar de l'oest	39
Imatge 35. Plànol de localització dels punts potencialment sensibles amb la conca visual actual	40
Imatge 36. Plànol d'ordenació del PEU	41
Imatge 37. Plànol de la conca visual del pla especial.....	46
Imatge 38. Plànols de localització dels punts potencialment sensibles amb la conca visual actual i de la proposta.....	47

1. INTRODUCCIÓ

El present estudi pretén analitzar el paisatge de l'àmbit del Pla Especial del càmping Barcelona a Mataró; amb l'objectiu d'aconseguir la màxima integració paisatgística del desenvolupament del pla en aquest espai, tot mantenint aquells elements de major interès ambiental i paisatgístic.

Segons legislació d'urbanisme, així com en les normatives dels Plans directors urbanístics i dels Plans territorials parcials, s'estableixen un seguit de supòsits que determinen que alguns projectes o plans en sòl no urbanitzable han d'incorporar en el seu procés de tramitació un estudi d'impacte i integració paisatgística (EIIP).

Concretament, l'article 51.2 del Reglament de la Llei d'Urbanisme, Decret 305/2006 de 18 de juliol, determina que per la tramitació de plans especials urbanístics per la implantació i regulació de càmpings, cal incorporar un estudi d'impacte i integració paisatgística, elaborat de conformitat amb la legislació sobre protecció, gestió i ordenació del paisatge.

El Decret 343/2006, de 19 de setembre, pel qual es desenvolupa la Llei 8/2005, de 8 de juny, de protecció, gestió i ordenació del paisatge, regula els estudis i informes d'impacte i integració paisatgística, i en el seu article 21 estableix el contingut que han de tenir:

21.1. L'Estudi d'impacte i integració paisatgística ha de tenir el següent contingut:

1 La descripció de l'estat del paisatge: principals components, valors paisatgístics, visibilitat i fragilitat del paisatge.

2 Les característiques del projecte: emplaçament i inserció, documents que defineixen els projecte tals com alçats, seccions, plantes, volumetria, colors, materials i altres aspectes rellevants.

3 Els criteris i mesures d'integració paisatgística: impactes potencials, anàlisi de les alternatives, justificació de la solució adoptada, descripció de les mesures adoptades per a la prevenció, correcció i compensació dels impactes.

21.2 L'estudi ha d'anar acompanyat dels documents gràfics necessaris que permetin visualitzar els impactes i les propostes d'integració del projecte en el paisatge, així com de la informació referida a l'estat del planejament en el qual s'insereix l'actuació.

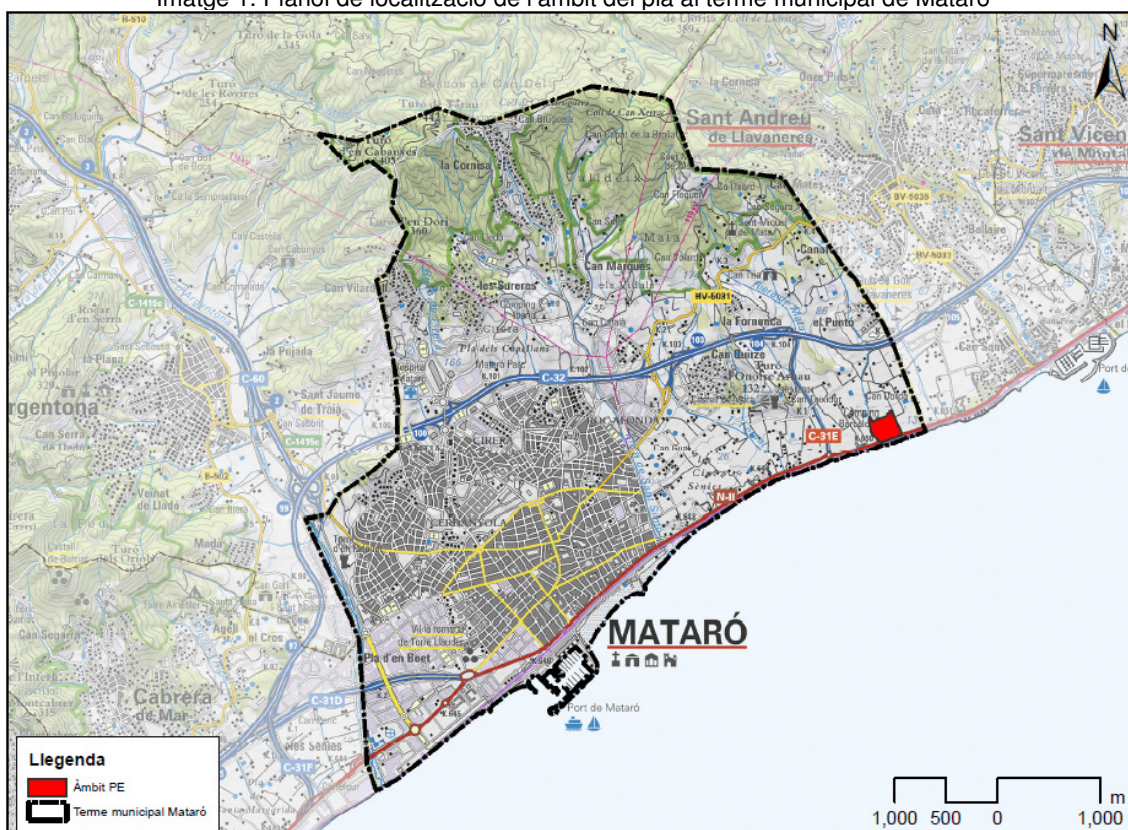
És d'acord amb aquest article que s'elabora el present estudi d'impacte i integració paisatgístic (EIIP) del pla especial del càmping Barcelona, existent al municipi de Mataró. També s'ha tingut present i s'han seguit les indicacions de la Guia d'estudis d'impacte i integració paisatgística de la Direcció General d'Arquitectura i Paisatge del Departament de Política Territorial i Obres Públiques (ara Departament de Territori i Sostenibilitat) de la Generalitat de Catalunya, editada el Juliol de 2010.

2. DADES BÀSIQUES DEL PROJECTE

L'objecte del present estudi d'impacte i integració paisatgística és l'anàlisi de l'impacte paisatgístic de les edificacions avui existents al càmping Barcelona, així com les previsions que fa el pla especial, i definir les possibles mesures d'integració paisatgística que siguin necessàries pel desenvolupament del pla especial del càmping Barcelona a Mataró.

El càmping Barcelona, objecte del pla especial que es vol tramitar, es situa al sud-est del terme municipal de Mataró, al litoral del municipi. Les primeres dades que es disposen del càmping daten de l'any 1956 o 1962, anteriorment el càmping rebia el nom de Camping Playa Sol. S'accedeix al càmping des de la carretera N-II, que discorre paral·lela al litoral de Mataró.

Imatge 1. Plànol de localització de l'àmbit del pla al terme municipal de Mataró



L'activitat s'ha anat adaptant a les exigències del sector turístic i ha anat millorant les instal·lacions, actualment el càmping té una superfície de 57.748 m², i disposa de 357 unitats d'acampada (disposa de 13 bungalows).

Limita pel sud amb la carretera N-II, pel nord i per l'est amb terrenys agrícoles i per l'oest amb el torrent de Vallgiró. Paral·lelament al sud de la carretera N-II es localitza la via del tren regional, i després el mar.

La finalitat del pla especial és ordenar els usos i construccions existents al càmping Barcelona, permeten reordenar i adaptar aquest establiment a les necessitats actuals, amb tot el que això comporta tant pel propi establiment, com per la dinamització turística i econòmica del municipi.

Imatge 2. Ortofotomapa de l'àmbit del pla



Font: Elaboració pròpia amb base de dades de l'ICGC

La major part de la superfície de l'àmbit del pla especial està coberta per l'activitat de càmping existent: vials pavimentats i no pavimentats, àrea d'acampada, edificacions de serveis, magatzem, restaurant/supermercat, etc.

Imatge 3. Fotografia de l'entrada al càmping Barcelona



Imatge 4. Fotografies de l'interior del càmping Barcelona



La superfície del càmping actualment existent i en ús és de 57.748 m², i s'hi localitzen diverses construccions vinculades als serveis i instal·lacions de l'activitat.

Taula 1. Edificacions i superfícies d'usos de l'activitat existent

Codi plànol	Edifici/ús	Superfície (m ²)
1	Restaurant, supermercat i bloc sanitari 1	595
2	Administració i recepció	80
3	Cobert entrada	58
4	Habitatge. Planta baixa (*)	327
4	Habitatge, Planta pis (*)	91
5	Bloc sanitari 3	146
6	Magatzems (*)	142
7	Bloc sanitari 2	229
8	Magatzem	154
9	Rentaplats	48
10	Caseta telecomunicacions	24
Superfície ocupada (planta baixa)		1.803
Superfície total construïda		1.894

(*) Construccions incloses dins el Pla especial de masies i cases rurals del municipi
 Font: Equip redactor del Pla Especial

Imatge 5. Plànol de la distribució dels usos i edificacions actuals a l'àmbit del pla



A efectes indicatius, els usos actuals a què es destinen els terrenys inclosos en el present pla especial són els següents:

Taula 2. Usos i superfícies actuals a l'àmbit del pla

Usos	Superfícies (m ²)	%
Àrea d'acampada	29.232	50,6%
Serveis existents	1.803	3,1%
Vials	13.934	24,1%
Aparcaments	1.977	3,4%
Zona esbarjo i oci	10.215	17,7%
Zona verda a carretera	587	1,0%
Total superfície	57.748	100%

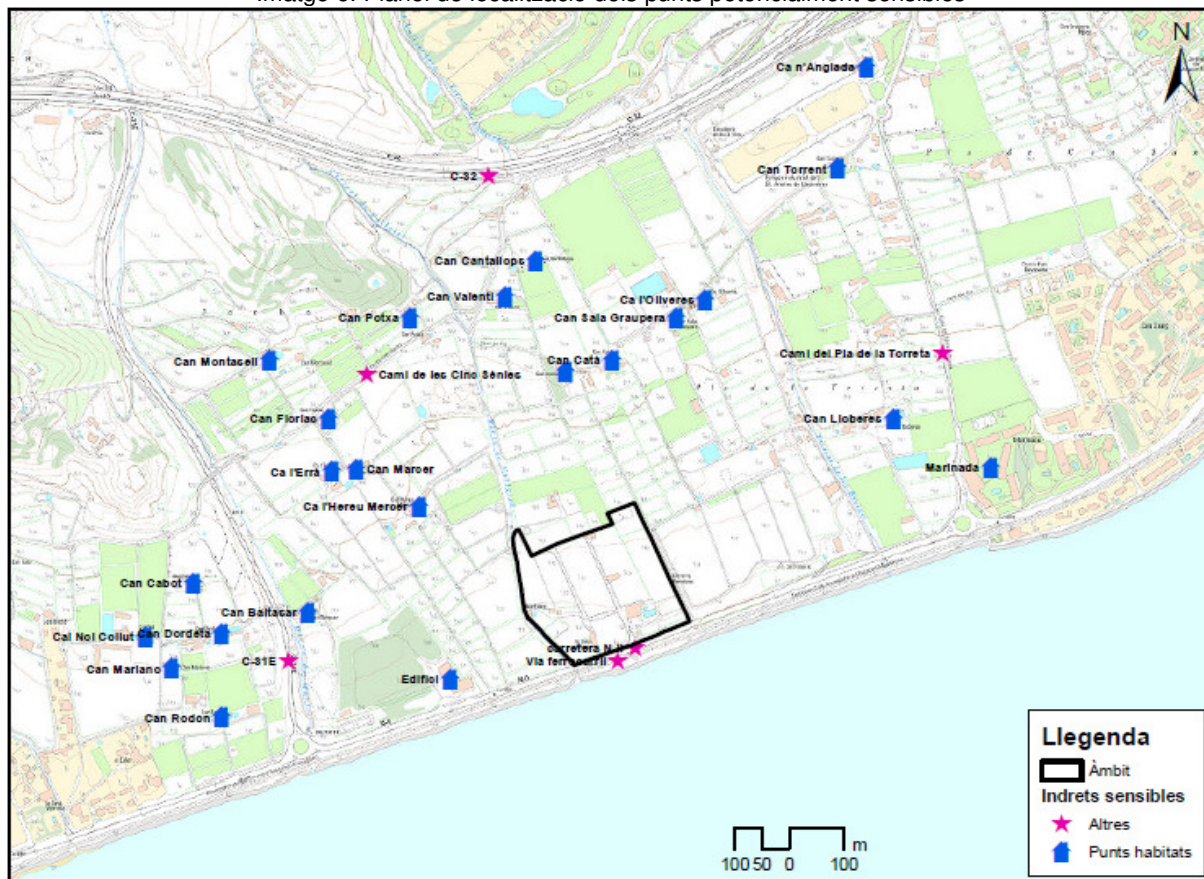
Font: Equip redactor del Pla Especial

Les zones edificades o punts de major concurrència, més propers i susceptibles a poder percebre els canvis que es produiran a la zona, s'estima que poden ser:

Taula 3. Edificacions i/o indrets potencialment sensibles a percebre els canvis

Nom	Direcció	Distància (m)
NUCLIS O PUNTS HABITATS		
Can Dorda	Nord	270 m
Can Catà	Nord	280 m
Can Valentí	Nord	440 m
Can Cantallops	Nord	485 m
Can Potxa	Nord	435 m
Can Baltasar	Oest	400 m
Can Dordeta	Oest	550 m
Cal Noi Collut	Oest	710 m
Can Mariano	Oest	660 m
Can Rodon	Oest	605 m
Can Cabot	Oest	600 m
Edifici	Oest	190 m
Ca l'Hereu Marcer	Nord-Oest	180 m
Ca l'Errà	Nord-Oest	355 m
Can Marcer	Nord-Oest	315 m
Can Floriac	Nord-Oest	405 m
Can Montasell	Nord-Oest	555 m
Can Sala Graupera	Nord-Est	350 m
Ca l'Oliveres	Nord-Est	400 m
Can Torrent	Nord-Est	720 m
Can n'Anglada	Nord-Est	900 m
Can Lloberes	Est	500 m
Marinada	Est	650 m
ALTRES		
Carretera N-II	Sud	0 m
Via ferrocarril	Sud	20 m
Zona de platja	Sud / Sud-Oest	30 m
C-32	Nord	660 m
C-31e	Oest	455 m
Camí del Pla de la Torreta	Est / Nord-Est	600 m
Camí de les Cinc Sèries	Nord - Oest	400 m

Imatge 6. Plànol de localització dels punts potencialment sensibles



Font: Elaboració pròpia amb dades de l'ICGC

Posteriorment, en l'anàlisi de la conca visual actual i futura del càmping, es verificarà des de quin d'aquests indrets i/o edificacions es perceben els possibles canvis en l'àmbit del pla. I si s'escau, es determinaran mesures per minimitzar l'impacte visual des dels punts d'observació de major sensibilitat.

3. PLANEJAMENT VIGENT I INSTRUMENTS DE PAISATGE

3.1. PLANEJAMENT SUPRAMUNICIPAL

Pla Territorial General de Catalunya (PTGC)

El Pla Territorial General de Catalunya (PTGC) és el document marc de referència per a la planificació a Catalunya assegurant-ne l'equilibri territorial i el desenvolupament econòmic i social. Les seves disposicions es desenvolupen a través dels Plans Territorials Parcials, el Plans Sectorials i els Plans Directors.

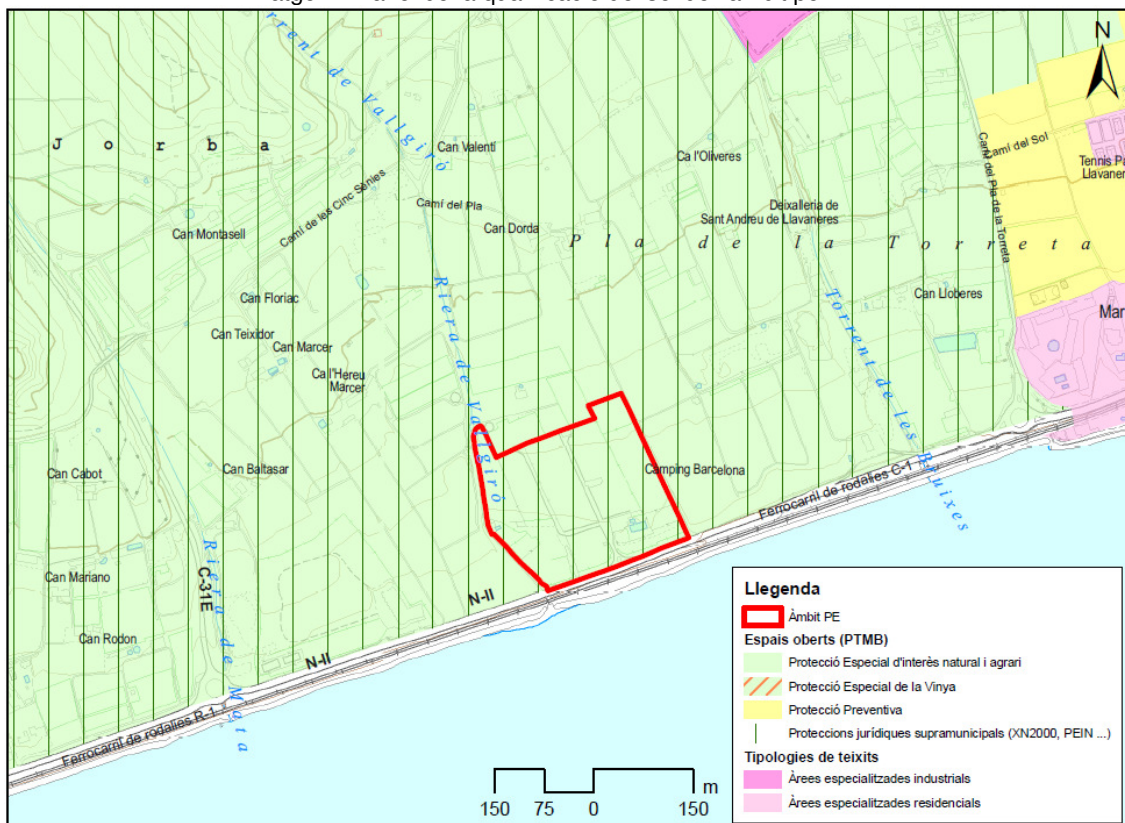
Aprovat per la Llei 1/1995, de 16 de març, defineix set àmbits d'aplicació dels plans territorials parcials, basats en la funcionalitat territorial.

El PTGC adscriu el municipi de Mataró dins l'Àmbit Funcional Territorial (AFT) de l'àmbit metropolità. El PTGC estableix entre els seus objectius clau "preservar el paisatge com un valor social i un actiu econòmic del territori". Determina que els plans que el desenvolupin "han d'identificar les unitats de paisatge i l'articulació en l'estructura territorial, així com les dinàmiques naturals, socials i econòmiques que els fonamenten" i "establir condicions directes i indirectes per a l'evolució dels paisatges i assenyalar estratègies per al manteniment o restauració d'aquells d'especial interès".

Pla territorial metropolità de Barcelona

En data 20 d'abril de 2010 (publicat al DOGC núm. 5627 de 12 de maig de 2010), el Govern de Catalunya va aprovar definitivament el Pla territorial metropolità de Barcelona (en endavant, "PTMB"). Aquest Pla classifica l'àmbit com a de *sòl de protecció especial*, regulat per l'article 2.5 i 2.6 de la normativa del PTMB, es tracta de sòls d'interès natural i agrari i espais amb protecció jurídica supramunicipal, en aquest cas pel Pla Director Urbanístic Costaner.

Imatge 7. Plànol de la qualificació del sòl de l'àmbit pel PTMB



Font: DTiS

En concret l'article 2.6.3.b) de les Normes del PTMB disposa que en els terrenys inclosos dins la categoria de protecció especial hi són admissibles les següents edificacions de nova planta i ampliacions de les existents: *“Les edificacions i ampliacions que podrien ser admissibles d'acord amb el que estableix l'article 47 del Text refós de la Llei d'urbanisme, quan es compleixin les condicions i exigències que assenyalen els apartats 4, 5, 6 i 7 del present article per tal de garantir que no afectaran els valors que motiven la protecció especial d'aquests espais. Aquestes edificacions corresponen als tipus B i C de l'article 2.11”*.

L'article 2.11 de les Normes PTMB inclou les instal·lacions de càmping dins el tipus d'edificacions B. Per la qual cosa, l'ús de càmping i les construccions pròpies d'aquest ús són admissibles en els terrenys inclosos dins la categoria de protecció especial. I segons els condicions de l'article 2.6 s'adjunta en la tramitació del pla especial el present estudi paisatgístic i el pla està sotmès a avaluació ambiental estratègica ordinària.

EL PTMB incorpora en la seva normativa (annex final) unes **Directrius de Paisatge**, que són les determinacions que, basant-se en els catàlegs del paisatge, precisen i incorporen normativament les propostes d'objectius de qualitat paisatgística en el pla territorial.

Com indica l'article 1.4 de les Directrius del Paisatge, aquestes Directrius del paisatge del PTMB són d'aplicació directa i obligatòria a tots els plans i projectes que afecten la imatge del territori o les condicions de percepció. Les Directrius del Paisatge defineixen unes directrius generals (capítol 2) que estan basades en el conjunt de catàlegs del paisatge i són d'aplicació per als diversos paisatges de Catalunya. I determina que les directrius específiques es basaran en els objectius de qualitat paisatgística adoptats en el Catàleg del paisatge de l'àrea metropolitana.

Els objectius de qualitat paisatgística per a la Regió Metropolitana de Barcelona són¹:

- 1. Uns paisatges agraris dinàmics i productius, amb funcionalitat econòmica, social i ambiental, que preservin els elements culturals i històrics (murs de pedra seca, barraques de vinya, pous de glaç, recs i canals, etc.) que els doten d'identitat pròpia.*
- 2. Uns paisatges naturals i forestals ben gestionats, amb criteris productius viables ecològicament, que compaginin l'activitat agropecuària amb l'accessibilitat per a activitats lúdiques i pedagògiques i el respecte per l'entorn natural i preparats contra les principals amenaces (incendis, erosió, canvi climàtic, espècies invasores...).*
- 3. Uns paisatges a l'entorn dels rius Besòs, Foix, Llobregat i Tordera i de la resta de cursos hídrics metropolitans amb continuïtat i qualitat tant en els trams urbans com naturals mitjançant la millora de la gestió de l'aigua i dels hàbitats, la restauració i l'assignació d'usos socials i naturals compatibles.*
- 4. Unes infraestructures de mobilitat, energètiques i de telecomunicacions (xarxa viària i ferroviària, conduccions de gas i d'electricitat, etc.) amb una bona inserció paisatgística, especialment les viàries.*
- 5. Un sistema d'itineraris i miradors que afavoreixi la connectivitat respectuosa entre les ciutats, els espais rurals, els espais naturals i els elements paisatgístics significatius (miradors, fonts, patrimoni cultural, elements amb valor simbòlic, etc.), que emfatitzi les panoràmiques més rellevants i que permeti a la població interactuar amb la diversitat de matisos dels paisatges urbans, periurbans, rurals o naturals de la Regió Metropolitana de Barcelona.*
- 6. Uns fons escènics que mantinguin els referents visuals identitaris de la Regió Metropolitana de Barcelona.*
- 7. Un sistema de ciutats compactes, amb un creixement i uns límits urbans ordenats acuradament i endreçats paisatgísticament, amb complexitat d'usos, que evolucioni d'acord amb la identitat del lloc i les seves preexistències, tot evitant els creixements aïllats i la banalització.*
- 8. Unes urbanitzacions endreçades, dotades d'elements de qualitat paisatgística, que mantinguin els elements d'identitat i minimitzin el seu impacte visual.*
- 9. Unes àrees especialitzades (industrials, logístiques, comercials, de producció d'energia) amb major qualitat estètica i integració paisatgística, especialment les de nova creació.*

¹ Catàleg del Paisatge de la Regió Metropolitana de Barcelona, aprovat definitivament l'11 de desembre de 2014. Observatori del Paisatge.

10. Un paisatge litoral de qualitat, respectuós amb les singularitats i la identitat paisatgística de cada lloc (espais naturals, dunes, camins de ronda, fars, edificis modernistes i colonials, passejos marítims, tinglados i instal·lacions portuàries), amb una regulació adient dels usos admissibles i una especial cura en les intervencions.

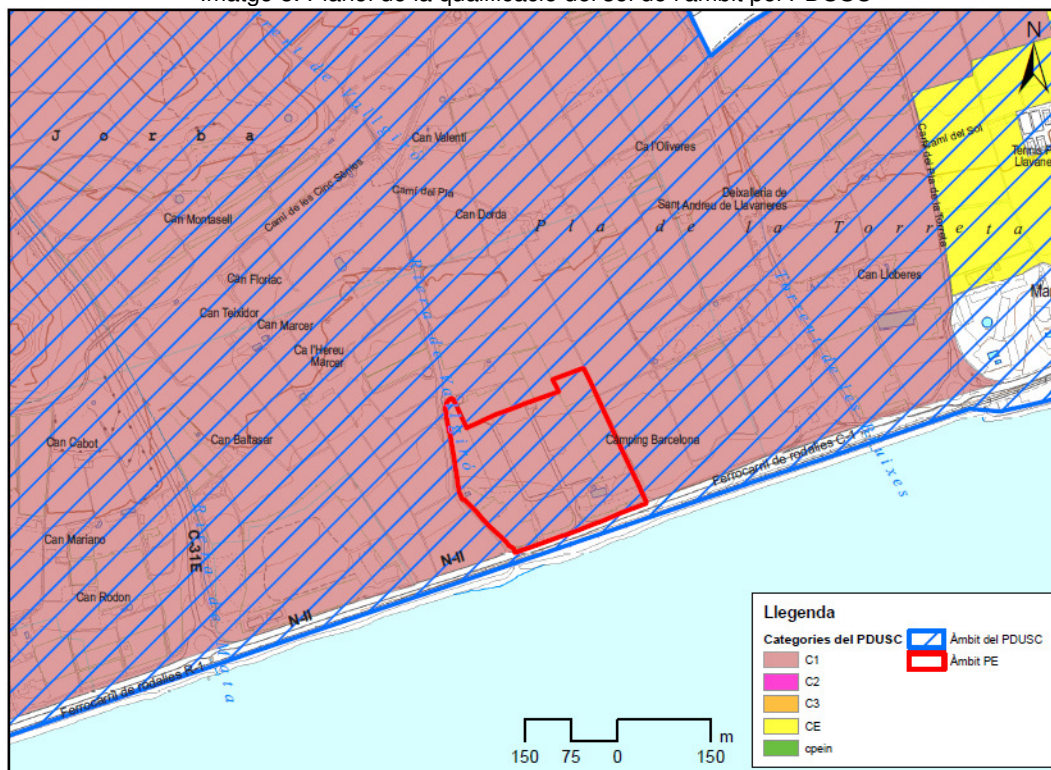
11. Uns espais marginals (pedreres, abocadors, etc.) que recuperin o millorin la seva qualitat paisatgística mitjançant la restauració o, si escau, la implantació d'usos compatibles de difícil ubicació en altres espais (rocòdroms, circuits de motocròs, etc.)

Pla Director Urbanístic del Sistema Costaner

Pla Director Urbanístic del Sistema Costaner, es va aprovar definitivament el 25 de maig de 2005 (publicat al DOGC número 4407 de 16 de juny de 2005), i modificat en virtut de Resolució d'aprovació definitiva dictada pel Conseller de Territori i Sostenibilitat de data 1 d'agost de 2014 (en endavant, "PDUSC"). L'objectiu principal del PDUSC és identificar els espais costaners que no han sofert un procés de transformació urbanística, classificats pel planejament vigent com a sòl urbanitzable no delimitat i sòl no urbanitzable, i preservar-los de la seva transformació i desenvolupament urbà, per garantir el desenvolupament urbanístic sostenible del territori que abasta aquest Pla i del sistema costaner en el seu conjunt. L'àmbit del PDUSC inclou el territori comprès dins una franja de 500 metres d'amplada des de la línia d'atermenament del domini públic marítim – terrestre, més els àmbits de les unitats territorial de regulació del sòl costaner (UTR-C) i de sol costaner especial (UTR-CE) exteriors a aquesta franja.

Com es pot observar al plànol següent l'àmbit del pla especial es situa en sòl no urbanitzable costaner C1, clau NU-C1, regulat per article 14 i 15 de les normes del PDUSC. En l'article 15, apartat 2.b i c, s'especifica que per autoritzacions d'activitats o equipaments d'interès públic en sòl no urbanitzable, caldrà elaborar un estudi paisatgístic que haurà d'ésser degudament informat per l'òrgan competent en matèria de paisatge. Per això es redacta el present estudi que s'haurà d'aprovar juntament amb el pla especial.

Imatge 8. Plànol de la qualificació del sòl de l'àmbit pel PDUSC



Font: DTIS

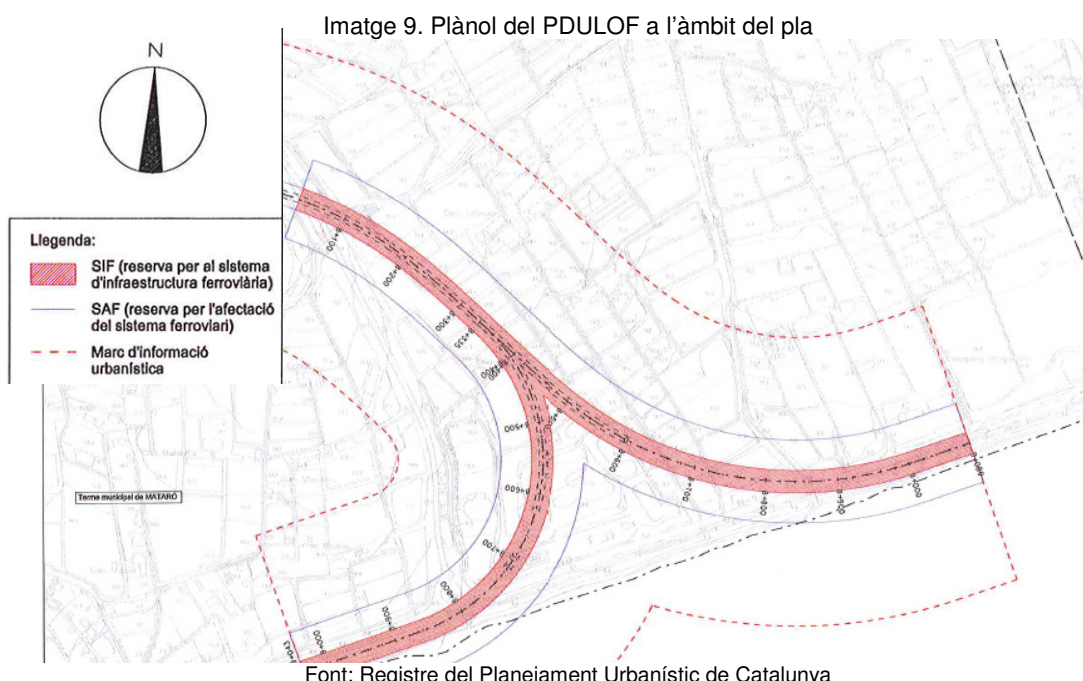
L'article 15.2.h) en relació amb la Disposició transitòria segona del PDUSC determina que és possible mantenir les instal·lacions i construccions existents abans de l'entrada en vigor del PDUSC –entre elles les de càmping, i també regula possibles millores, obres i ampliacions en determinats supòsits.

També cal tenir en compte els criteris relatius a condicionants urbanístics que afecten als càmpings, acordats per la Comissió de coordinació de càmpings en matèria urbanística (Departament de Territori i Sostenibilitat) redactats el setembre de 2016, respecte qüestions relacionades amb el PDUSC.

Com es justifica a la memòria urbanística del pla especial, la superfície actualment ocupada pel Càmping Barcelona ja es destinava a aquesta activitat en el moment d'entrar en vigor el PDUSC, pel que és possible mantenir l'establiment de càmping en aquesta superfície. No obstant això, és necessari tramitar un pla especial urbanístic en els casos en què o bé l'establiment no estigués autoritzat segons la normativa actual o bé, tot i estar autoritzat, l'abast de les obres ho requereixi. Així el pla especial que es tramita té per objectiu ordenar els usos i construccions existents al Càmping Barcelona, preveient el manteniment del nombre d'unitats d'acampada així com de les construccions existents, a excepció de l'enderroc i nova construcció de l'edifici de recepció de l'establiment fora de la línia d'edificació prevista a la normativa de protecció del sistema ferroviari, i d'un petit edifici dins de la zona de Serveis (S); una petita ampliació del bloc sanitari 2 i ampliació de les instal·lacions de rentaplats afegint dos petits nous rentaplats; tots ells necessaris per a la millora de la qualitat dels serveis del càmping i conformes amb el que preveu el planejament general del municipi (tal i com s'exposarà més endavant).

Pla director urbanístic per a la concreció i delimitació de la reserva de sòl per a la línia orbital ferroviària

El Pla Director Urbanístic per a la concreció i delimitació de la reserva de sòl per a la línia orbital ferroviària (en endavant, "PDULOF"), aprovat definitivament el 8 de gener de 2010 (publicat al DOGC núm. 5613 de 22 d'abril de 2010), té l'objectiu de concretar, delimitar i regular les reserves de sòl necessàries per a la implantació de la futura infraestructura ferroviària anomenada Línia Orbital Ferroviària prevista en el Pla d'Infraestructures de transport de Catalunya.



El PDULOF inclou un petit escaire de terrenys situats dins l'àmbit del pla especial dins la categoria "sòl de reserva per al sistema d'infraestructura ferroviària (SIF)". Addicionalment, inclou una franja de terrenys situats a l'extrem sud del càmping dins la categoria de "sòl de reserva per l'afectació del sistema ferroviari (SAF)". Per tant, en l'espai del càmping inclòs dins el PDULOF, caldrà respectar el règim d'usos i obres establerts al PDULOF, el qual, alhora, es remet a la legislació ferroviària.

L'article 9 regula la reserva de sòl per SIF, que es qualifiquen com a sistema general urbanístic de comunicacions i, específicament, com a sistema ferroviari vinculat a aquesta destinació. En aquests terrenys, es poden admetre amb caràcter provisional els usos o obres que preveu l'article 53 del TRLU en cas que no dificultin l'execució de la infraestructura. Per tant, mentre no es desenvolupi la infraestructura ferroviària prevista en aquest concret escaire del càmping, es podran autoritzar, encara que sigui amb caràcter provisional, els usos establerts a l'article 53 del TRLU i, per tant, l'ús d'esbarjo i oci previst en el present document per aquests terrenys.

Cal destacar que una petita part de l'edifici conegut amb el nom de "La Casa Blanca" es troba ubicat en terrenys qualificats com a sòl de reserva SIF; en aquest sentit, i segons l'article 9 del PDULOF que preveu que les construccions i usos preexistents que d'acord amb la legislació ferroviària no siguin autoritzables quedin en situació de fora d'ordenació, aquesta petita part de "La Casa Blanca" quedaria en situació de fora d'ordenació. Pel que fa a l'espai del càmping inclòs dins la categoria SAF, s'hi troba la major part de l'edifici "La Casa Blanca"; en aquest sentit i segons article 10 del PDULOF, les construccions preexistents no autoritzables d'acord amb la legislació ferroviària, com és el cas de "La Casa Blanca", queda en situació de volum disconforme i s'hi poden admetre les obres de consolidació i de rehabilitació i tots els canvis d'ús.

Segons la memòria urbanística del pla especial, aquest té en compte i respecta les previsions del PDULOF quant al règim d'usos i construccions admissibles.

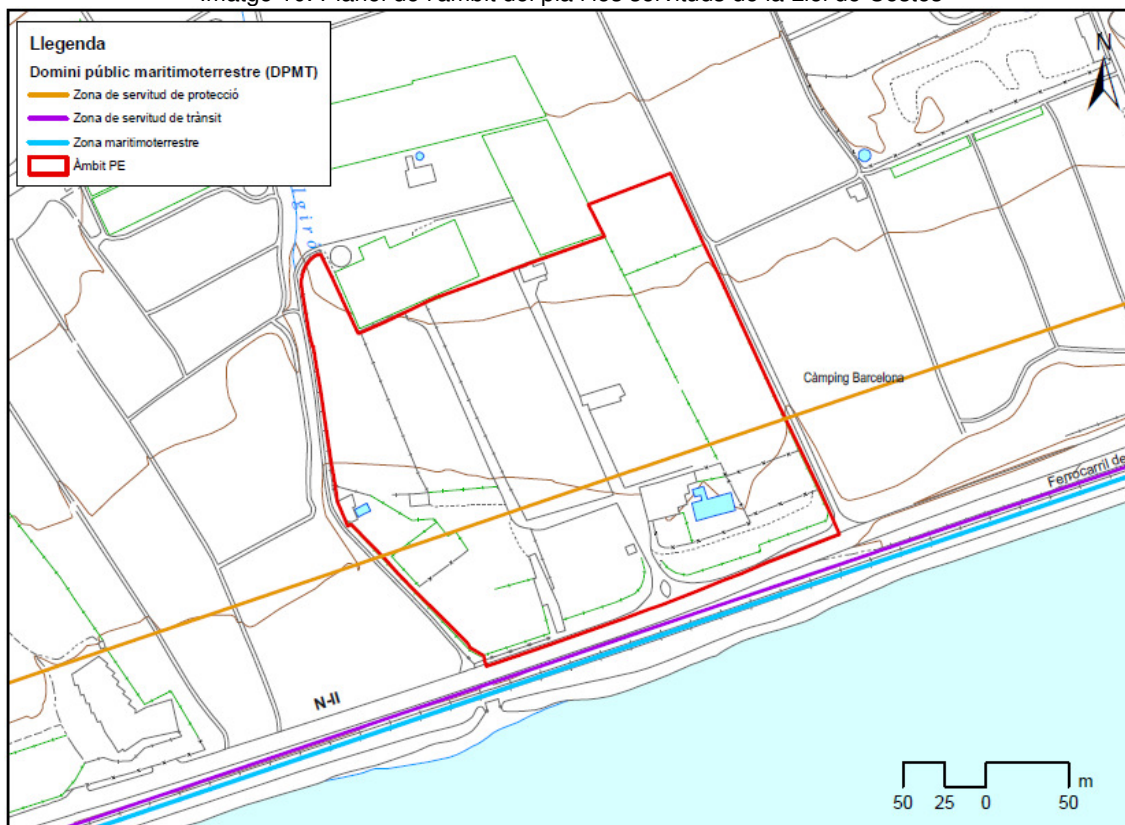
Servituds de la legislació sectorial

La part sud de l'àmbit del pla es troba inclosa en la **de servitud de protecció establerta a la legislació de costes**, per la qual cosa caldrà també en aquest cas respectar els usos i obres admesos en aquesta franja.

La "Ley 2/2013, de 29 de mayo, de protección y uso sostenible del litoral y de modificación de la Ley 22/1988, de 28 de julio, de Costas", estableix un règim de servituds que afecten al litoral i a les instal·lacions, construccions i usos que es desenvolupen en aquestes zones. Aquesta Llei té l'objectiu genèric de protegir i preservar la costa i els sistemes litorals naturals, a més de "recuperar naturalitat" en els àmbits litorals degradats i urbanitzats. L'àmbit, situat al litoral català, li són de compliment les determinacions de la Llei de Costes, que regula el DPMT (Domini Públic Marítim Terrestre) i els terrenys immediats a la ribera del mar que no són part de domini públic, que estan afectats per una sèrie de servituds.

Pel que fa a l'edificació existent al càmping "Casa Blanca", situada dins aquesta zona de servitud de protecció, s'haurà de tenir en compte el que determina la Disposició Transitòria Quarta de la Llei de Costes.

Imatge 10. Plànol de l'àmbit del pla i les servituds de la Llei de Costes



Font: Elaboració pròpia a partir d'informació de Costes de la Generalitat de Catalunya

També cal tenir en compte els criteris relatius a condicionants urbanístics que afecten als càmpings, acordats per la Comissió de coordinació de càmpings en matèria urbanística (Departament de Territori i Sostenibilitat) redactats el setembre de 2016, respecte qüestions relacionades amb la legislació de Costes. El document de criteris determina:

“S'admetrà a servitud de protecció la instal·lació de remolcs habitables, sempre i quan es compleixin els condicionants següents:

S'entén per “remolc habitable” la caravana així com qualsevol enginy habitable amb rodes que pugui ser remolcat per un vehicle (precisi o no de transport especial per circular per carretera o no) i que conservi en tot moment els mitjans que li permetin mobilitat (en especial rodes i barra de tracció si en disposa).

Els condicionants que haurà de complir la instal·lació de remolcs habitables:

- 1) La resta de la superfície del càmping (no situada a la zona de servitud de protecció) ha d'estar destinada a les instal·lacions o usos propis de l'activitat de càmping.*
- 2) En tot cas, el càmping haurà de respectar el percentatge màxim d'unitats d'acampada ocupables amb remolcs habitables establert per la legislació sectorial turística vigent a cada moment.*
- 3) A efectes d'evitar la concentració de remolcs habitables a la zona de servitud de protecció, el percentatge d'unitats d'acampada dins la zona de servitud de protecció ocupades amb remolcs habitables, no podrà ser en cap cas superior al percentatge ocupat amb aquest tipus d'allotjament existent a la resta de la superfície del càmping.*
- 4) Les xarxes o altres elements de distribució dels serveis i subministraments a les unitats d'acampada establerts per la normativa vigent en relació amb l'exercici de l'activitat de càmping, hauran de ser soterrats sempre que sigui possible i en qualsevol cas caldrà que incorporin les mesures correctores necessàries per a garantir un grau de protecció de l'entorn i un nivell d'integració paisatgística adequats.*
- 5) Caldrà adoptar mesures de resiliència enfront als riscos d'inundació.*

6) *Només s'admetran els elements fixos imprescindibles per a garantir la seguretat de les instal·lacions desmuntables o remolcables, amb el benentès que la seva col·locació serà a títol de precari amb el compromís de retirada a càrrec del titular quan es procedeixi al desmuntatge o remolcament de les instal·lacions.*

7) *S'admeten les instal·lacions desmuntables destinades a produir ombra (com ara tendals), així com les destinades a evitar la visibilitat exterior de les rodes del remolc habitable (com ara faldons o jardineres). No s'admetran elements ornamentals d'obra (com barbacoes o aigüeres).*

8) *Les instal·lacions no podran configurar una barrera contínua visual, deixant entre els vehicles o remolcs habitables separacions que permetin evitar l'efecte de formació d'una pantalla visual.*

9) *Només es permetran agrupacions de dos remolcs habitables en els supòsits que així ho requereixin les dimensions reduïdes dels remolcs o quan així ho requereixin les circumstàncies de l'espai en funció de l'arbrat existent, els pendents del terreny o altres aspectes que ho puguin justificar.*

10) *Es limitarà l'alçada dels remolcs habitables a una sola planta.*

11) *Les instal·lacions restaran subjectes a la carta de colors i tipus de materials que aportin una millor integració al medi, o, en tot cas, que s'estableixin mesures paisatgístiques correctores de l'impacte visual o s'implanti altres mesures o, en el cas que sigui possible, vegetació autòctona que en disminueixi el seu impacte.*

12) *En funció de l'estat de la superfície que s'ocupi o es pretengui ocupar amb les corresponents unitats d'acampada, es podran establir mesures addicionals de protecció o integració paisatgística."*

Limita el càmping pel sud la carretera Nacional II, pel que cal respectar les determinacions de la **legislació de carreteres** i molt especialment els usos i obres admesos en cadascuna de les zones delimitades per aquesta legislació sectorial així com la línia d'edificació de 25 metres.

També cal tenir en compte que entre la carretera Nacional II i la platja s'hi troba la línia del ferrocarril, per la qual cosa també caldrà respectar els usos i obres admesos a les zones de protecció així com línia d'edificació derivades de la **legislació ferroviària**.

Cal tenir en compte, que pel límit oest de l'àmbit del pla hi discorre la riera de Vallgiró. s'haurà de respectar també la **protecció hidràulica**. A les lleres naturals, els hi són d'aplicació les determinacions que estableix el Reglament de domini públic hidràulic, aprovat pel Reial Decret 849/1986 (RDPH), així com la Llei d'Aigües (Real Decret Legislatiu 1/2001, de 20 de juliol, pel qual s'aprova el text refós de la Llei d'aigües.

Normativa d'allotjament turístic

Finalment cal tenir en compte que el **Decret 159/2012, de 20 de novembre, d'establiments d'allotjament turístic i d'habitatges d'ús turístic**, regula les activitats de càmping, i en determina el seus requisits.

De l'article 38 al 52 del Decret, es determinen les característiques i serveis principals dels establiments de càmping, i concretament a l'annex II es defineixen els requisits tècnics mínims.

3.2. PLANEJAMENT MUNICIPAL

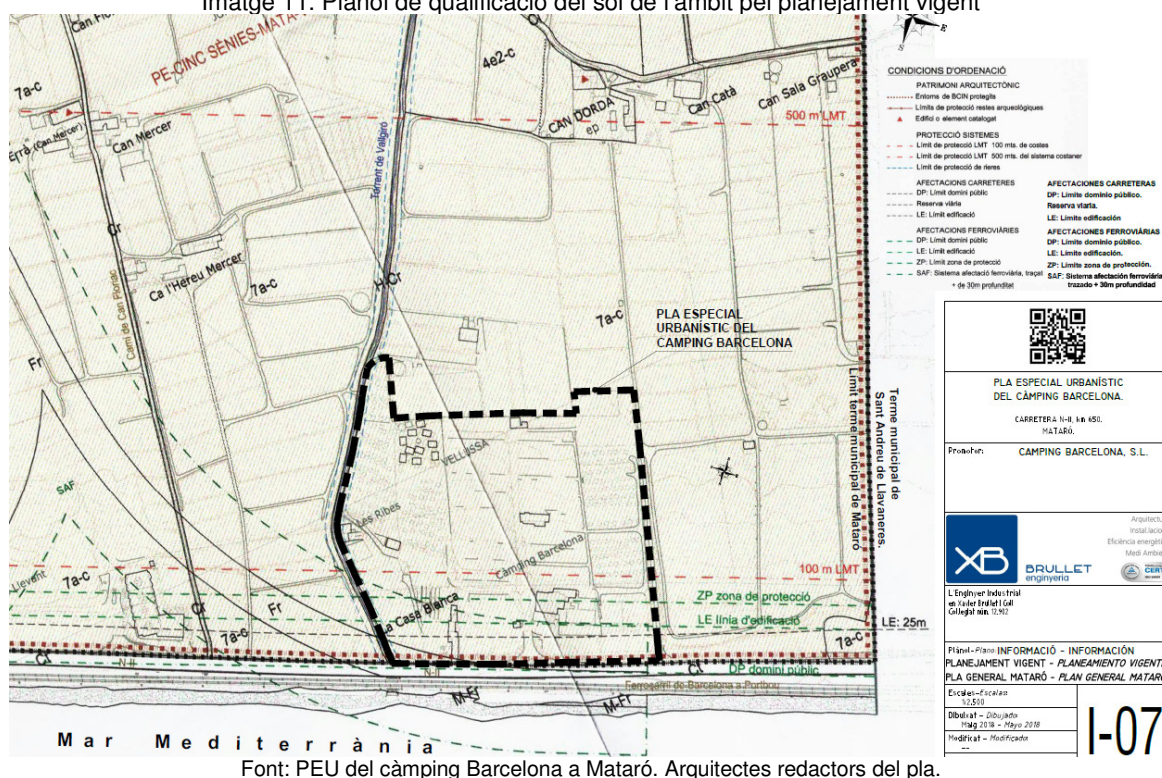
El pla general 1996 de Mataró va ser aprovat definitivament pel Conseller de Política Territorial i Obres Públiques el 12 de desembre de 1996 (la revisió del Pla General d'Ordenació de Mataró es va aprovar definitivament el 3 d'abril de 1997, publicat al DOGC el 24 d'abril de 1997).

La modificació puntual de les NNUU del PGO de Mataró referent als paràmetres reguladors d'usos i activitats, aprovada en data 12/1/2016 i publicada al DOGC el 21/1/2016 reconeix l'ús de càmping dins de l'ús general terciari.

La modificació puntual del PGO de Mataró en relació amb el sòl no urbanitzable i l'actuació del plànol de classificació del sòl del terme municipal, aprovat el 14/7/2014 i publicada al DOGC el 6/10/2014, qualifica l'àmbit del pla especial com a sòl no urbanitzable, zona de desenvolupament agrícola afectada pel PDUSC (clau 7a-c), definit i regulat a l'article 321 i 322 de les normes.

L'article 321.5.2 b del PGOU de Mataró es remet a les regulacions establertes en el PDUSC, de manera que s'admet l'ús de càmping en els terrenys inclosos en l'àmbit del pla especial; i admet expressament la possibilitat d'implantar nous volums condicionats a l'existència d'un estudi paisatgístic en el marc previst al PDUSC.

Imatge 11. Plànol de qualificació del sòl de l'àmbit pel planejament vigent



Font: PEU del càmping Barcelona a Mataró. Arquitectes redactors del pla.

L'edifici d'habitatge del sud-oest de l'àmbit del pla especial, forma part de les construccions incloses al Pla especial urbanístic de masies i cases rurals de Mataró (fitxa informativa i fitxa d'ordenació 41 "La Casa Blanca"). El Pla especial urbanístic de masies i cases rurals en sòl no urbanitzable de Mataró es va aprovar definitivament en data 11/2/2016 i publicat al DOGC 5/4/2016. En la fitxa d'ordenació de l'edificació, es recomana com a ús, entre d'altres, de l'activitat de turisme rural i activitats de caràcter esportiu i de lleure vinculades a l'ús de càmping. En conseqüència és admissible l'ús de càmping en aquest espai, sempre que es respectin les determinacions del pla especial de masies i cases rurals del SNU del municipi.

3.3. PLANEJAMENT SECTORIAL DE PROTECCIÓ AMBIENTAL

L'àmbit del pla especial no es troba dins cap espai natural protegit, ni cap pla o programa sectorial de protecció ambiental.

3.4. CATÀLEG DEL PAISATGE DE LA REGIÓ METROPOLITANA DE BARCELONA

El **Catàleg de paisatge de la Regió Metropolitana de Barcelona**, elaborat per l'Observatori del Paisatge, lliurat al Departament de Territori i Sostenibilitat el 29 de desembre de 2011 i aprovat amb caràcter previ el 10 d'abril de 2014, divideix el territori de l'àrea metropolitana en diferents unitats de paisatge. El municipi de Mataró i l'àmbit del pla especial es situa a la unitat de paisatge **22.Baix Maresme**.

Imatge 12. Unitat de paisatge del pla, segons Catàleg del Paisatge de la Regió Metropolitana de Barcelona



Font: Catàleg del Paisatge de la Regió Metropolitana de Barcelona – Observatori del Paisatge

En la fitxa de la unitat de paisatge del Baix Maresme es defineix objectius de qualitat paisatgística i es proposen mesures (criteris) i accions per assolir els objectius de qualitat paisatgística. Els objectius de qualitat paisatgística (OQP), de la unitat són:

22.1. *Un paisatge natural i forestal del Baix Maresme ben conservat i gestionat, amb qualitat paisatgística, viable ecològicament i on es compagini l'activitat agrària, l'aprofitament de recursos naturals i l'ús turístic i de gaudi.*

22.2. *Un paisatge de conreus d'horta, així com de flor ornamental, preservat, ordenat i ben gestionat, que mantingui la diversitat d'elements que el caracteritzen i el doten d'identitat pròpia.*

22.3. *Unes urbanitzacions ordenades i integrades en el paisatge, de manera que se'n minimitzi l'impacte visual.*

22.4. *Unes infraestructures lineals (xarxa viària, formada principalment per la C-32, C-60, N-II; la via de tren de la línia de rodalies Barcelona-Maçanet/Massanes i línies elèctriques) integrades en el paisatge i que millorin la interconnexió del territori sense comprometre la continuïtat i la permeabilitat ecològica i social.*

22.5. *Una façana marítima i uns assentaments interiors que mantinguin la identitat paisatgística, ordenats, que mantinguin els seus valors i els valors dels espais circumdants, i amb uns accessos als nuclis de qualitat.*

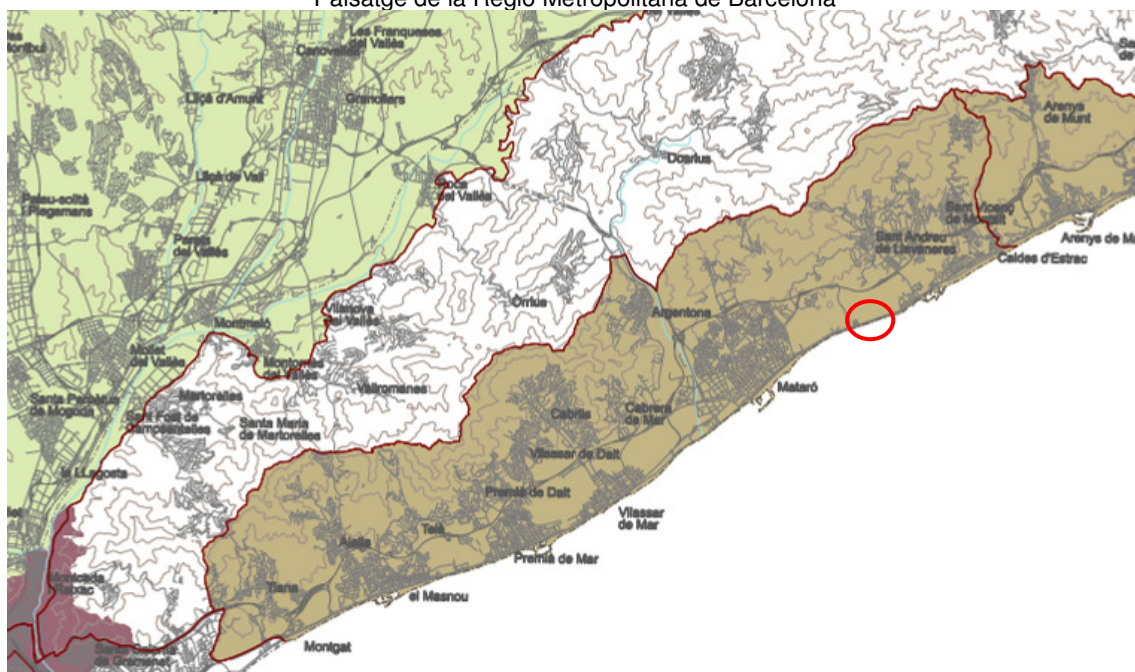
22.6. *Un paisatge del Baix Maresme amb presència de patrimoni històric (masies, ermites, esglésies, torres de guaita i castells) valoritzat i en harmonia amb el territori que l'envolta.*

22.7. *Un sistema d'itineraris i miradors que emfasitzin les panoràmiques més rellevants i permetin descobrir i interactuar amb la diversitat i els matisos dels paisatges del Baix Maresme.*

D'altra banda, el Catàleg del Paisatge també situa l'àmbit del pla especial com a **Paisatge d'Atenció Especial (PAE)**, concretament en els *Espais agrícoles del Maresme i la Tordera*.

Els paisatges d'atenció especial (PAE) són aquells espais que tenen un caràcter significatiu a la Regió per la seva singularitat i/o complexitat territorial, així com per estar sotmesos a dinàmiques de transformació rellevants. Aquest paisatge d'atenció especial engloba tot el sòl agrícola de les unitats Alt Maresme, Baix Maresme i Baixa Tordera. Al Maresme, l'espai agrari ocupa part de l'estreta franja del litoral i del samontà de la serralada Litoral. Presenta una extensió encara apreciable de conreus d'horta i regadiu entorn les principals valls fluvials i en una part de la plana sedimentària litoral, tot i que alguns es troben parcialment abandonats i recolonitzats per la vegetació natural.

Imatge 13. Paisatge d'Atenció Especial dels espais agrícoles del Maresme i la Tordera segons el Catàleg del Paisatge de la Regió Metropolitana de Barcelona



Font: Catàleg del Paisatge de la Regió Metropolitana de Barcelona – Observatori del Paisatge

A l'apartat 12 de la memòria del Catàleg, es caracteritza i detallen els valors paisatgístics d'aquest PAE, i es defineixen les principals estratègies, accions i mesures per la seva conservació.

“Proposta de mesures i accions:

- *Preservar els espais agrícoles que queden amb mesures de protecció especials dels seus valors estètics, socials, productius, etc.*
- *Incidir en el marc normatiu de l'espai agrari, el més productiu de la Regió metropolitana per unitat de superfície.*
- *Donar més suport a l'agricultura que té valor paisatgístic i denominació de qualitat, especialment a la vinya i als conreus d'horta i de regadiu.*
- *Regular la implantació d'hivernacles, fixant condicions d'implantació, superfície, volums, materials, colors, endreça exterior i desmantellament quan cessi l'ús, per tal de minimitzar-ne l'impacte.*
- *Potenciar la D.O. Alella en un marc global de promoció de la imatge del Baix Maresme, per tal d'atreure un turisme gastronòmic, cultural i de paisatge en els municipis concernits.*
- *Potenciar el manteniment dels conreu de varietats amb denominació de qualitat agroalimentària com ara la cirera, el pèsol, el tomàquet, les plantes ornamentals i el maduixot. Pel que fa al maduixot, convé regular les condicions d'implantació sobre el terreny (sobretot el pendent) de cara a no provocar un increment de l'erosió.*
- *Fomentar la plantació al voltant de les zones urbanes de garrofers i ametllers, espècies de xerojardineria amb valor paisatgístic i identitari que alhora tenen una funció de tampó i interfase amb l'espai forestal poc gestionat i amb alt risc d'incendi.*
- *Regular els usos i les funcions de les rieres (naturals, lúdiques, viàries, etc.) i millorar les condicions ambientals, paisatgístiques i del ferm, en coherència amb els usos atribuïts.*
- *Incidir en les condicions d'establiment de polígons d'activitat econòmica per a l'assoliment d'uns nivells d'integració paisatgística acceptables en relació amb l'entorn agrícola.*
- *Elaborar un catàleg i una normativa per a la conservació dels elements patrimonials tradicionals de l'espai agrícola (masies, parets de pedra, pous, etc).*
- *Gestionar els parcs agraris existents o de nova creació.*
- *Tractar acuradament el sòl no urbanitzable agrícola per a la potenciació d'un sòl agrari de qualitat.*

- *Redacció d'un pla sectorial d'agricultura amb determinacions per a l'àmbit comarcal.*
- *Elaborar una proposta integral de l'entorn de l'autopista que inclogui el tractament paisatgístic de trams prioritaris, passos de fauna, etc.*
- *Introduir noves pràctiques d'agricultura als espais més adients, amb la finalitat de diversificar i recuperar l'activitat agrària."*

4. EL PAISATGE

4.1. INTRODUCCIÓ²

S'identifica el paisatge amb el conjunt del medi, considerant-lo com un complex de relacions derivades de la interacció entre els elements biòtics i abiòtics que el formen. Entenem per paisatge tot allò que hom percep quan mira el seu entorn. Es presta, per tant, a una anàlisi que serà realitzada amb una certa subjectivitat, ja que dependrà en gran part del grau de sensibilitat de l'observador, de certes connotacions psicològiques i dels lligams afectius o emocionals entre l'observador i el paisatge.

La Llei 8/2005, de 8 de juny, de protecció, gestió i ordenació del paisatge, entén com a tal “*qualsevol part del territori, tal com la percep la col·lectivitat, el caràcter de la qual és el resultat de l'acció de factors naturals o humans i de llurs interrelacions*”.

Com s'ha comentat anteriorment, l'indret d'anàlisi paisatgística s'ubica dins la **unitat paisatgística del Baix Maresme**, definida pel Catàleg del Paisatge de la Regió Metropolitana de Barcelona (veure apartat anterior del present document).

La dinàmica i l'evolució del paisatge d'aquesta unitat es caracteritza per un retrocés de l'espai agrícola, per la forta pressió de la urbanització i l'inferior atractiu econòmic de l'agricultura, tret dels conreus sota hivernacles, sobretot per a flor i planta ornamental, situats precisament en els espais planers més cobejats per la urbanització. També s'ha produït una millora en les comunicacions que ha augmentat l'accessibilitat als nuclis i reduït considerablement la distància en temps a Barcelona, fet que ha agreujat els processos urbanístics de caràcter residencial. La concentració notable d'infraestructures lineals a la façana litoral (N-II, via del tren), on es situa àmbit del pla especial, implica una pèrdua de qualitat ambiental i paisatgística (per soroll, pèrdua de profunditat escènica, barrera al pas vers les platges, etc.) per als residents i usuaris d'aquesta franja. La urbanització difusa és, probablement, el major impacte paisatgístic que les dinàmiques econòmiques i socials han provocat en aquest territori.

Imatge 14. Ortofotomapa del paisatge de la zona del pla especial



² Part de les dades i informació que es descriuen en aquest apartat, han estat extreta del Catàleg del Paisatge de la Regió Metropolitana de Barcelona.

El paisatge dominant a l'àmbit del pla especial és un paisatge antropitzat, alterat i ocupat per l'home, per l'existència del càmping Barcelona actualment en funcionament. La majoria de les edificacions de serveis presents a l'àmbit es situen a l'entrada de l'activitat, i entorn els vials existents; la resta de l'espai està ocupat per les parcel·les de la zona d'acampada, que estan delimitades per plantacions arbòries lineals i espais enjardinats, i espais de lleure.

Imatge 15. Ortofotomapa de l'àmbit del pla



Font: Google earth

L'accés a l'àmbit del pla especial es realitza directament des de la carretera N-II, que discorre paral·lela a la via del tren, a la façana litoral de Mataró. Són les principals vies d'exposició visual, malgrat que l'espai interior de l'activitat és difícilment visible per l'apantallament vegetal i construccions existents a la part sud del càmping existent.

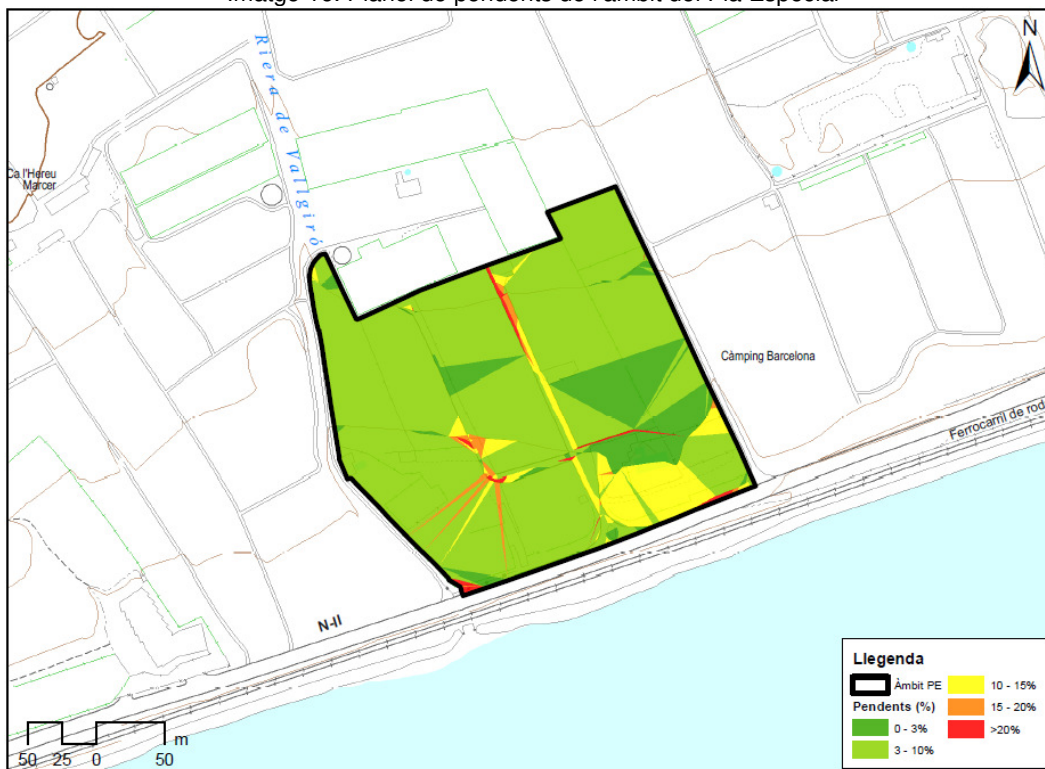
4.2. COMPONENTS DEL PAISATGE

Entenem per components del paisatge aquells aspectes del territori diferenciables a simple vista i que el configuren, que categoritzarem en tres grans blocs: físics (formes del terreny, superfície del sòl, cursos o làmines d'aigua, etc.), biòtics (vegetació i fauna) i actuacions humanes (diferents estructures realitzades per l'home, siguin puntuals, extensives o lineals).

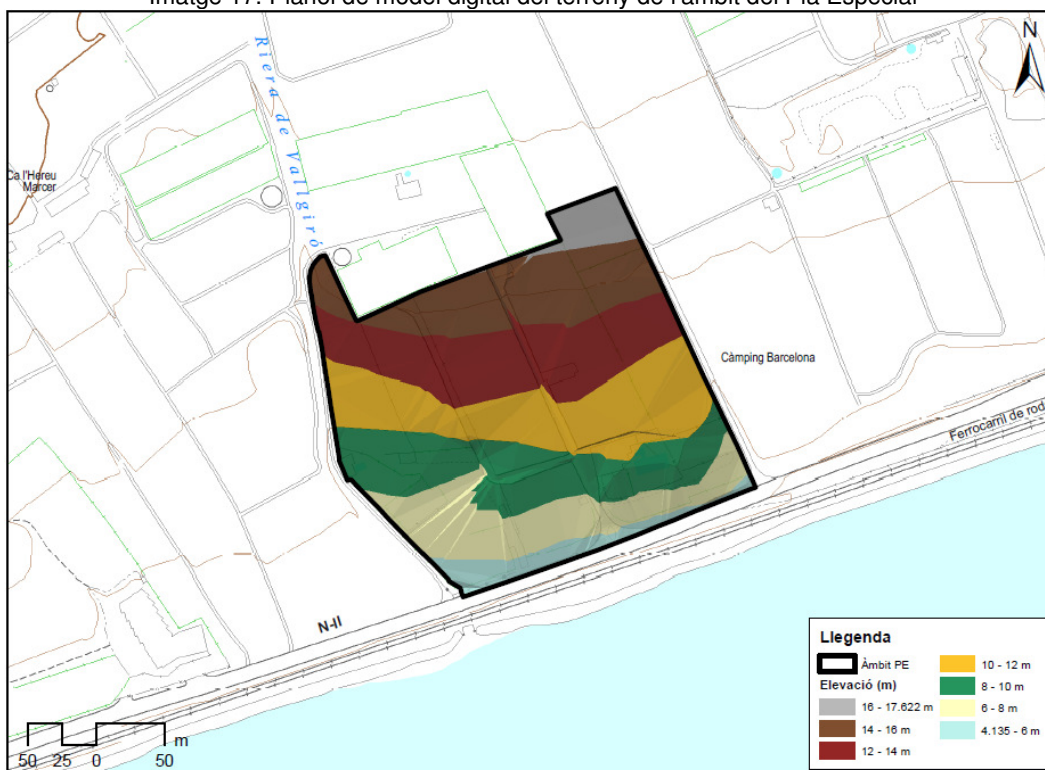
Els principals trets característics de l'àmbit del pla són:

- **Relleu.** El relleu de l'àmbit del pla especial és planer, situat a la plana costanera de Mataró, els pendents estan per sota el 20%. Els terrenys tenen un lleuger pendent descendent de nord a sud-oest, la cota màxima és d'uns 17,62 msnm aprox. al nord-est del sector, i la mínima al sud-oest a 4,13 msnm.

Imatge 16. Plànol de pendents de l'àmbit del Pla Especial



Imatge 17. Plànol de model digital del terreny de l'àmbit del Pla Especial



Font: Elaboració pròpia amb base de dades de l'ICGC

- **Hidrologia.** El municipi és travessat per moltes rieres i torrents que neixen a les extremitats de la serralada i s'adrecen cap a mar, pertanyents a la conca de les rieres del Maresme. Són rieres mediterrànies de caràcter temporal, amb períodes de concentració curs, cabals punta elevats i recorreguts igualment curs. Pel límit oest de l'àmbit del pla especial hi discorre la riera de Vallgirió, a pocs metres a l'est hi passa el Torrent de les Bruixes; i més a l'oest de l'àmbit, es localitza la riera de Mata.

La llera de la riera de Vallgiró transcorre en part per un camí parcialment pavimentat, que delimita amb el càmping al seu marge esquerre i amb uns talussos recoberts de canya (*Arundo donax*) al seu marge dret.

Imatge 18. Plànol topogràfic de la xarxa hidrogràfica a l'àmbit del pla especial i entorn



Font: Elaboració pròpia amb base de dades de l'ICGC

Imatge 19. Fotografia del camí cimentat que limita amb el càmping per on circula la riera de Vallgiró



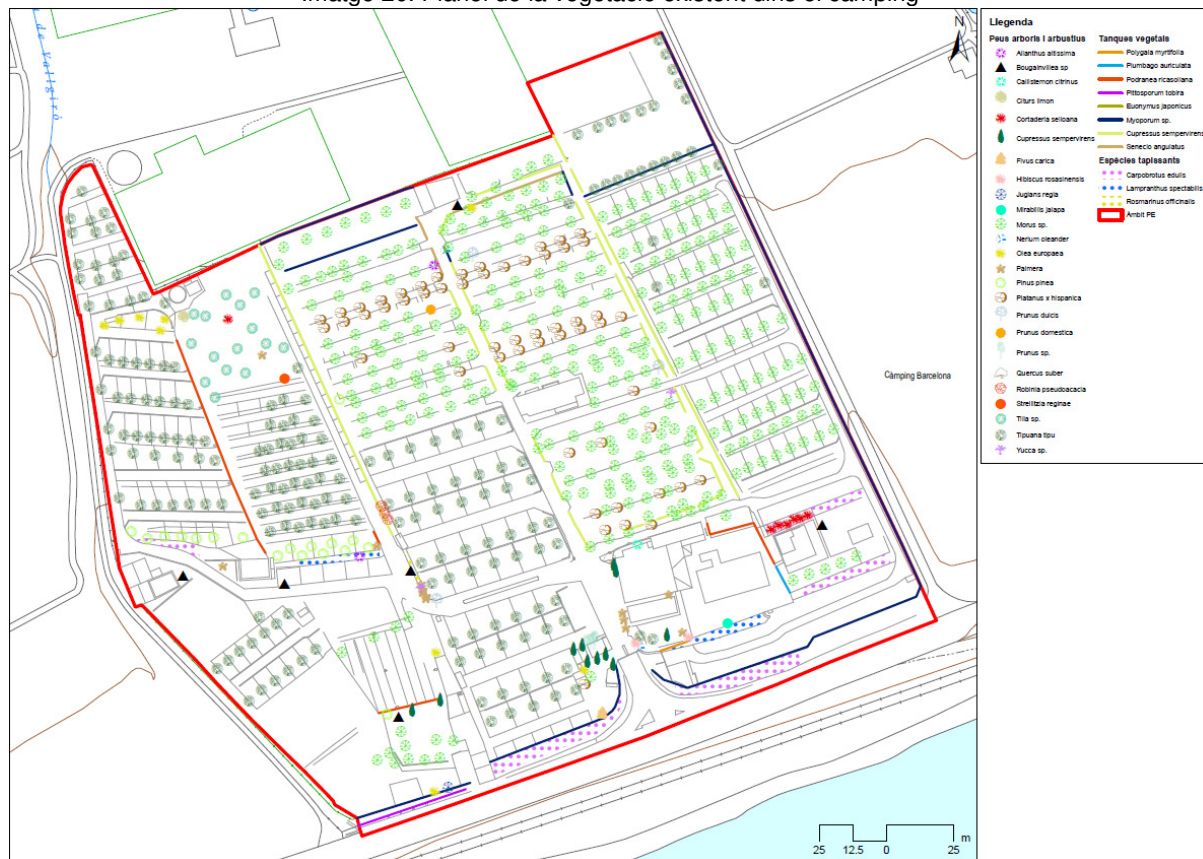
En la tramitació del present Pla Especial s'adjunta l'estudi d'inundabilitat, elaborat per enginyer Josep Aleix Comas i Herrera en data abril de 2018. El qual conclou que el Càmping Barcelona per al període T=500 anys s'inunda en la part superior degut a la insuficient alçada del mur perimetral existent, i també s'inunda lleugerament en una petita franja abans de l'obra de pas per sota la N-II. Per aquest fet es proposa un recreixement de les motes/murs existents al límit oest de l'àmbit del PE, amb funció protectora enfront avingudes per a T=500 anys.

- **Vegetació.** La vegetació al municipi de Mataró és de tipus mediterrani i forma part del territori potencial de l'alzinar litoral. L'activitat humana sobre aquest territori ha transformat al llarg del temps aquesta vegetació potencial, derivant-se una sèrie de comunitats vegetals que són etapes transitòries de la successió de l'alzinar: les pinedes de pi pinyer amb brolles o barrejades amb màquies d'alzinar. Les zones boscoses, d'alzinar mixt, cobreixen els turons del nord del terme que es correspon a les parts altes i humides de la Serralada Litoral. Al litoral de Mataró, sigui per la presència de conreus o per urbanitzacions i/o activitats turístiques, la vegetació natural és escassa, es limita a espècies ruderals i/o arvenses, i espais enjardinats amb diferent tipus d'espècies ornamentals.

A l'Estudi ambiental estratègic, per tal de donar compliment a les prescripcions del document d'abast elaborat per la OTAA Barcelona el 15/9/2016 s'adjunta un plànol detallant les espècies arbòries, arbustives i herbàcies existents a l'àmbit del PE, identificant-ne la seva categoria a Catalunya (establert, no establert, invasor o introduït). Així doncs a l'àmbit del pla especial, la vegetació que s'hi localitza està vinculada als espais enjardinats i tanques vegetals de l'activitat del càmping. Es localitzen peus arboris de diferents espècies a la zona d'acampada, que serveixen en alguns casos com a delimitadors de les parcel·les; moreres (*Morus alba*), pins (*Pinus sp.*), plàtans (*Platanus x hispanica*), ailants (*Ailanthus altissima*) i acàcies (*Acacia sp.*), com a espècies tapissants es localitzen la unglà de gat (*Carpobrotus edulis*), el messen vermell (*Lampranthus spectabilis*) i el romaní rastret (*Rosmarinus officinalis*). També existeixen tanques vegetals de xiprer (*Cupressus sp.*), pitòspor (*Pittosporum tobira*), Sempreverd (*Myoporum sp.*), polygala (*Polygala myrtifolia*), gessamí blau (*Plumbago auriculata*), etc. Algunes d'aquestes espècies són al·lòctones, i de caràcter invasor: *Ailanthus altissima*, *Cortaderia selloana*, *Robinia pseudoacacia*, *Pittosporum tobira*, *Senecio angulatus* i *Carpobrotus edulis*.

El límit oest de l'àmbit del pla especial hi discorre la riera de Vallgiró, on hi ha presència de canya (*Arundo donax*) a tot el seu marge esquerra. A la seva part superior, abans que la riera es converteixi en camí, s'hi localitza en els seus dos marges.

Imatge 20. Plànol de la vegetació existent dins el càmping



Imatge 21. Fotografies de la vegetació de l'àmbit del pla especial





Segons la Cartografia dels Hàbitats d'Interès Comunitari (HIC), disponible al Departament de Territori i Sostenibilitat de la Generalitat de Catalunya, a l'àmbit del pla especial i entorn immediat no es localitza cap HIC.

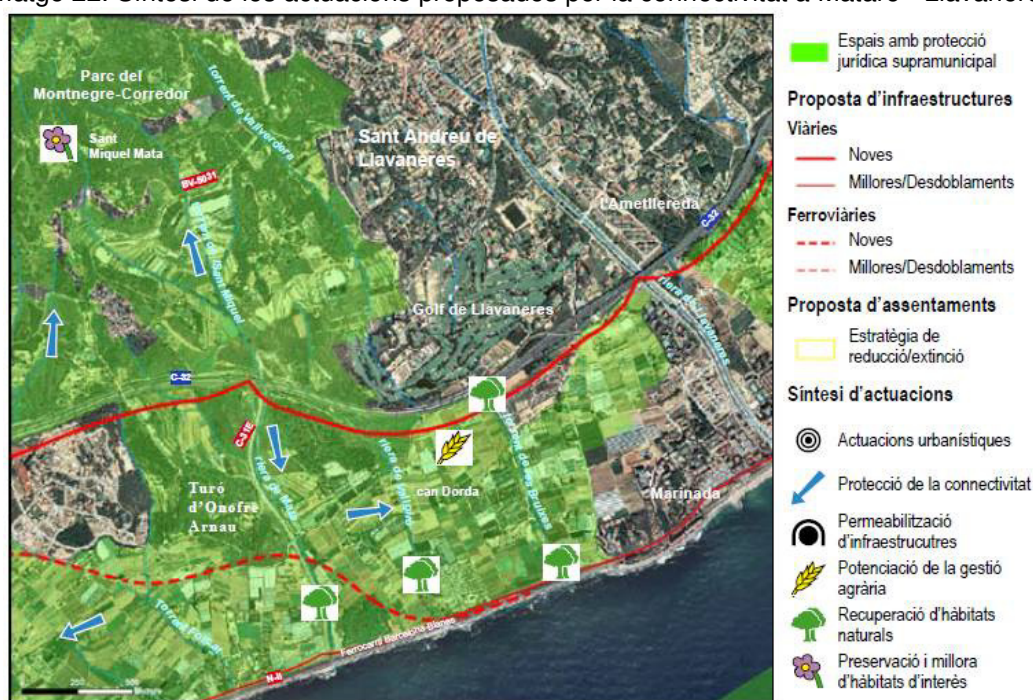
- Pel que fa a la **fauna**, les formacions vegetals existents a la zona, limiten molt la presència d'una biodiversitat faunística rica, formada bàsicament per espècies oportunistes i lligades a les zones antropitzades. Les aus són el grup faunístic de major presència a l'àmbit, atesa la seva elevada mobilitat, hi poden ser presents de forma habitual la majoria d'espècies d'ambients periurbans: el tudó (*Palomba columbus*), la tórtora turca (*Streptopelia decaocto*), l'estornell (*Sturnus vulgaris*), la merla (*Turdus merula*), la garsa (*Pica pica*), el pardal comú (*Passer domesticus*), el falciot (*Apus apus*), l'oreneta vulgar (*Hirundo rustica*), etc. També poden aparèixer petits ocells insectívors propis d'espais oberts, presents en zones agrícoles properes: el trist (*Cisticola juncidis*), el bitxac (*Saxicola torquata*), el tallarol de casquet (*Sylvia atricapilla*), el tallarol de capnegre (*Sylvia melanocephala*), la mallerenga blava (*Cyanistes caeruleus*), la mallerenga carbonera (*Parus major*), el pit-roig (*Eritachus rubecula*), la cotxa fumada (*Phoenicurus ochruros*), el mosquiter comú (*Phylloscopus collybita*), la cuareta vulgar (*Motacilla alba*), entre altres. Destaca la presència de la cotorreta grisa (*Myopsitta monachus*), espècie molt lligada a l'home, amb exemplars escapats de captivitat i ara nidificants a zones riques en palmeres.

Actualment la **connectivitat ecològica** a l'entorn de l'àmbit és escassa, per la fragmentació que produeix en aquest sector pel pas de la carretera N-II i la via de tren (sud), la C-32 (al nord), i el polígon industrial (est); i altres ocupacions i edificacions existents en aquest sòl agrari. Existeixen alguns petits cursos d'aigua, que intenten garantir la connectivitat ecològica en sentit nord-sud, però són torrents i rieres de poca entitat i sovint totalment alterats, el que fa difícil considerar-los connectors ecològics.

El PTMB, en l'estudi de detall dels punts crítics per a la connectivitat ecològica, identifica l'àmbit del pla especial de connectivitat faunística baixa, i el localitza dins un espai crític per la continuïtat territorial dels hàbitats, concretament a l'espai existent entre Mataró i Llavaneres com a connector amenaçat per continus urbans (PC32). Les propostes de protecció i millora de la connectivitat en aquest punt són:

- Millorar la qualitat ecològica i paisatgística del sistema agrícola, parant especial atenció a la localització dels hivernacles i altres instal·lacions agrícoles, i al tancament de finques, per tal de facilitar els fluxos faunístics.
- Millorar la qualitat ecològica i paisatgística de les rieres i torrents que recorren l'àmbit, prenent mesures per recuperar la llera original i la vegetació de ribera, per tal d'afavorir el seu paper de principals eixos connectors. En aquest sentit, resulta imprescindible eliminar l'ús viari que se'n fa en l'actualitat, així com altres usos i activitats impropis i incompatibles amb l'espai fluvial.
- Establir les mesures necessàries per permeabilitzar les noves vies que han de creuar aquest àmbit.

Imatge 22. Síntesi de les actuacions proposades per la connectivitat a Mataró - Llavaneres



Font: Fitxa 5 de l'Annex 2 de l'ISA del PTMB. Departament de Territori i Sostenibilitat.

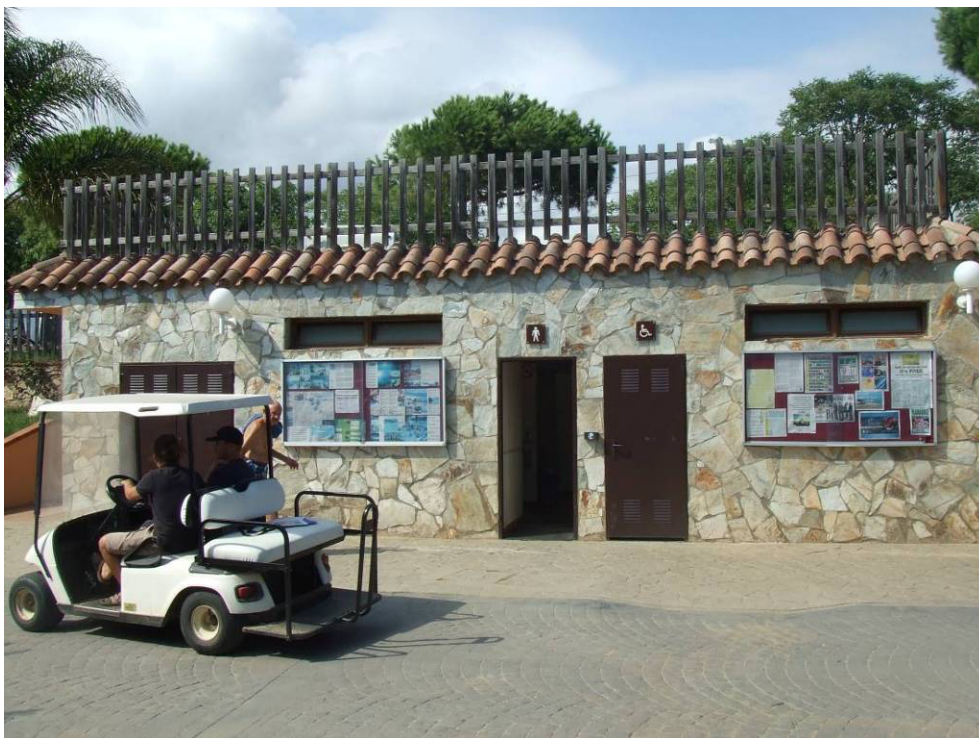
- **Presència humana.** Al litoral del Maresme la presència humana és important, per l'existència de vies importants de comunicació, urbanitzacions i activitats humanes (conreus, activitats econòmiques de lleure i turisme, etc.).

L'àmbit del pla especial es situa al litoral del terme municipal, al sector sud-est del terme municipal, i engloba les instal·lacions de l'activitat del càmping Barcelona. La superfície del càmping actualment existent i en ús és de 57.748 m², i s'hi localitzen diverses construccions vinculades als serveis i instal·lacions de l'activitat, que ocupen un 3,1% del sòl de l'àmbit del pla.

A l'accés del càmping s'hi localitza la recepció i la principal zona de serveis (piscina, restaurant i supermercat), i una zona d'aparcament a l'est. La major part de la superfície del càmping està ocupada per parcel·les d'acampada i també hi ha 13 bungalows, actualment en total hi ha 357 unitats d'acampada a l'activitat.

Imatge 23. Fotografies de l'activitat i instal·lacions del càmping





Dins els factors antròpics, també cal destacar la presència de **camins** que permet accedir a tots els espais habitats i conreus, així com a la platja, connectant amb les carreteres principals de la zona. Per aquests camins, també hi recorren itineraris senderistes i de ciclisme, que són elements d'oci que permeten gaudir del paisatge i conèixer el territori (eina social, cultural, educativa i turística), i al mateix temps són itineraris de comunicació per mitjans més sostenibles.

Cal destacar el traçat d'un camí paral·lel a la N-II, que permet als vianants i usuaris del càmping accedir a la platja, a través d'un pas per sota la N-II i la via de tren.

Imatge 24. Fotografies del pas de vianants al costat de la N-II





4.3. VALORS DEL PAISATGE

La valoració del paisatge és sempre un procés subjectiu que, com ja s'ha esmentat, depèn de diversos factors. En aquest apartat s'analitzen els seus valors intrínsecs (estètics, ecològics, productius, històrics, socials, etc.) i s'ofereix un resum amb la valoració global del paisatge de la zona.

- *Valors naturals i ecològics, referits als factors o elements que determinen la qualitat del medi natural.*
- *Valors estètics, relacionats amb la capacitat que té un paisatge per a transmetre un determinat sentiment de bellesa.*
- *Valors històrics, que corresponen als testimonis més rellevants que l'esser humà ha deixat en el paisatge al llarg de la història.*
- *Valors productius, relacionats amb la capacitat d'un paisatge per a proporcionar beneficis econòmics, convertint els seus elements en recursos.*
- *Valors d'ús social, relacionats amb la utilització que un individu o un determinat col·lectiu fan d'un paisatge.*
- *Valors simbòlics i identitaris, corresponents a la identificació que un determinat col·lectiu sent vers un paisatge.*

Com ja s'ha comentat anteriorment, el Catàleg de Paisatge de la Regió Metropolitana de Barcelona delimita l'àmbit del pla dins la unitat *Baix Maresme*. El Catàleg descriu els trets i valors principals de la unitat, però a l'àmbit del pla es localitzen³:

- Els **valors estètics** no són molt importants, ja que es tracta d'un espai transformat i ocupat per l'home, però que ha estat embellit amb plantacions vegetals, ja que s'hi localitza una activitat d'allotjament turístic vinculat al medi ambient. Els càmpings són espais on els usuaris busquen allotjar-se en contacte amb el medi i la natura, amb el mínim d'infraestructures per gaudir de l'espai obert i el bon clima, per aquest motiu la qualitat i bellesa de l'indret és un aspecte que es gestiona i cuida malgrat tractar-se d'una zona d'activitat humana.

³ Part de les dades i informació que es descriuen en aquest apartat, han estat extreta del Catàleg del Paisatge de la Regió Metropolitana de Barcelona.

Cal tenir en compte, com a fons escènic emblemàtic, que el relleu planer permet unes visuals llargues i observar la mar des de diferents punts de l'àmbit, malgrat que la visió està obstaculitzada pel pas d'infraestructures (N-II i via de tren) i edificacions de la mateixa activitat del càmping.

Imatge 25. Vista del mar des de la part alta de la zona de la piscina (dins el càmping Barcelona)



- Els **valors productius** de la unitat són els lligats al sector turístic, activitats que actualment tenen un pes important al litoral del Maresme. A l'àmbit es desenvolupa una activitat econòmica d'allotjament turístic, càmping Barcelona, que disposa de 357 places.

El pla especial té per objectiu ordenar els usos i construccions actuals al càmping Barcelona, permetent adaptar i garantir el funcionament de l'establiment a les necessitats actuals.

- Dins l'àmbit del pla especial, hi ha construccions que formen part dels elements de **valor històric i cultural** del municipi, incloses al Pla especial urbanístic de masies i cases rurals de Mataró. Concretament es tracta de l'edifici "La Casa Blanca" que es troba dins el perímetre del càmping, a l'extrem sud-oest del mateix.
- Els **valors socials** del paisatge són aquells que es relacionen amb la utilització que un individu o un col·lectiu fa del paisatge, on hi destaquen els camins i senders que permeten gaudir del paisatge. Malgrat no s'han localitzat itineraris senyalitzats pròxims a l'àmbit del pla, existeixen camins que discorren entre conreus i prop del mar, que permeten el passeig i el lleure de la població i usuaris del càmping. D'altra banda, l'allotjament turístic del càmping, és un tipus d'activitat vinculada al medi natural, i és una manera de gaudir col·lectivament del paisatge.

5. ANÀLISI DE LA VISIBILITAT

5.1. FACTORS DE VISIBILITAT

La visibilitat d'una actuació sobre el territori es veu afectada per diversos factors dels quals destaquen els següents:

- **la distància:** en augmentar aquesta els elements observats es modifiquen, de manera que els colors es tornen més pàl·lids i menys brillants, destaquen més els colors clars, es debilita la força de les línies i la textura perd contrast i el gra esdevé més fi. A major distància menys claredat en la visibilitat. És a dir, la qualitat de la percepció visual disminueix amb la distància, de manera que arriba un punt en què ja es perden els detalls dels elements analitzats i el que és percebut és la imatge de conjunt i la transició entre la proposta i els elements que l'envolten.

Finalment, hi ha una distància a partir de la qual ja no interessa seguir amb l'anàlisi de visibilitat perquè l'objecte analitzat es pot considerar pràcticament inapreciable. Aquesta distància no és un paràmetre que es pugui fixar de forma definitiva ja que depèn, entre d'altres factors, de l'agudesia visual de l'observador, condicions atmosfèriques, etc.

- **la posició de l'observador:** la relació entre l'observador i l'objecte observat condiciona l'apreciació que se'n té.
- **altres factors:** com el moviment de l'observador a través del paisatge i el temps que duri l'observació; o bé, les condicions atmosfèriques i la il·luminació.

Cal remarcar, que el grau de visibilitat, és a dir, la qualitat en la percepció d'un element determinat, ve donada principalment pel factor distància. Així, els estudis paisatgístics solen distingir les vistes en funció de la distància dels observadors potencials en els termes que segueixen:

- Vista en primer terme, on l'observador té una percepció directa dels elements que configuren el paisatge. Els elements que es troben a aquesta distància tenen una presència dominant en la seva visió, essent possible percebre els detalls, colors, etc.
- Vista en terme mig. Els elements que integren la vista a aquesta distància es perceben integrats en un conjunt i no com a elements aïllats. És en aquestes distàncies on els criteris d'integració de les infraestructures en l'entorn juguen un paper més important.
- Vista de fons: es perden els detalls i la definició dels colors, es perceben formes o taques que constitueixen el fons escènic sobre el que es recolzen les dues vistes anteriors.

A més de la pèrdua de contrast, l'augment de la distància respecte a l'objecte observat també fa disminuir el rang de visió ocupat per aquest objecte. És generalment acceptat que, per a un observador amb posició d'observació normal, l'angle de visió respecte a l'horitzontal és de 30°.

En el pla especial del càmping Barcelona, la major part de les edificacions existents tenen una alçada màxima de 6 metres, menys l'edifici "La Casa Blanca" que té una altura màx. aproximada de 8,5 metres (carener). Així, si l'alçada màxima de les edificacions existents és de 8,5 metres, a uns 85 m. de distància aquestes ocuparien la totalitat de l'angle de visió. Augmentant la distància, disminueix el percentatge d'ocupació de l'angle de visió, que queda reduït al 1,73% als 850 m. A partir dels 850 m., la visibilitat de l'àmbit es pot considerar baixa en qualsevol cas.

Els percentatges d'ocupació de l'angle de visió a l'àmbit del pla, segons la distància es presenten a la taula següent:

Taula 4. Ocupació de l'angle de visió segons la distància, per a un objecte de 8,5 m d'alçada

Distància (m)	Angle de visió respecte a l'extrem superior de l'objecte	Percentatge d'ocupació de l'angle de visió
14,71	30º	100%
85	5,71º	17,31%
200	2,43º	7,36%
850	0,57º	1,73%

Les distàncies a les que es produeixen aquestes vistes depenen de les característiques del territori però, sobretot, de les dimensions del l'element que es vol avaluar des del punt de vista paisatgístic. Habitualment, es citen distàncies de 10 vegades l'alçada dels elements per a les vistes en primer terme; de fins a 100 vegades l'alçada de l'element per a les vistes en terme mig i fins al límit de visibilitat per a les vistes de fons. Així doncs, les distàncies per a avaluar el grau de visibilitat de les edificacions existents a l'àmbit són:

- **Vista en primer terme:** fins als 85 m des del punt d'observació. És l'àrea que rep una influència forta de l'àmbit del pla.
- **Vista en terme mig,** entre els 85 i els 850 m. Segons les condicions de visibilitat (hora del dia, condicions atmosfèriques ...), es perceben més o menys els diferents elements. Aquest radi delimita l'àrea amb una influència visual mitjana de l'àmbit del pla.
- **Vista de fons,** a partir dels 850 m. Només es perceben elements puntuals o sense definició formant part del fons escènic.

5.2. DESCRIPCIÓ I VISIBILITAT ACTUALS DE L'ÀMBIT

Estructura del lloc

L'àmbit del pla especial es situa al litoral de Mataró, en front la carretera N-II, la via de tren i la mar. El paisatge es caracteritza per les instal·lacions i construccions del càmping: serveis, bungalows, etc.

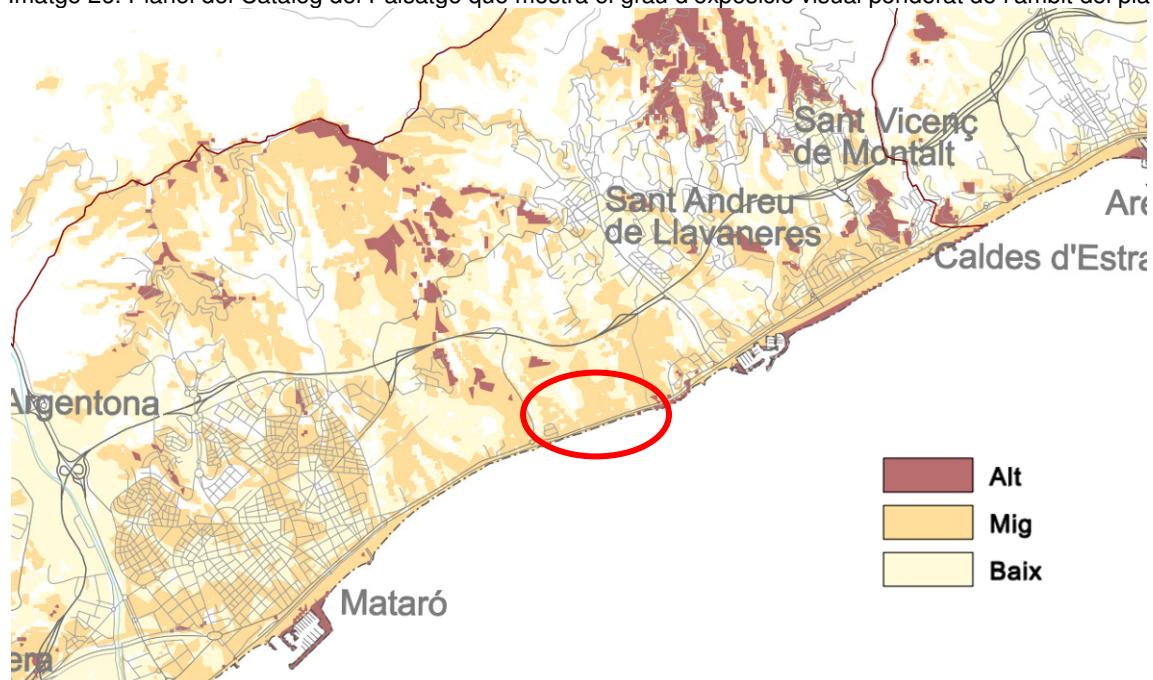
La major part de les edificacions i instal·lacions del càmping tenen una alçada màxima d'uns 3 i 6 metres, menys l'edificació de La Casa Blanca que té uns 8,5 metres d'altitud. Aquestes alçades s'han determinat a partir de la cartografia LIDAR de l'ICGC, la qual té un pas de malla de 2 x 2m. i dades facilitades dels redactors del pla especial urbanístic.

Visibilitat de l'emplaçament

Si tenim en compte un context territorial ampli, segons el plànol del Catàleg del Paisatge de la Regió Metropolitana de Barcelona, l'àmbit del pla especial té una visibilitat (exposició visual des dels principals eixos de mobilitat) mitjana.

Posteriorment s'analitza la visibilitat de l'àmbit i del desenvolupament del pla especial, des d'una menor escala territorial i major detall, per valorar els canvis que pot comportar el desenvolupament del pla.

Imatge 26. Plànol del Catàleg del Paisatge que mostra el grau d'exposició visual ponderat de l'àmbit del pla



Font: Catàleg del Paisatge

5.2.1 CONCA VISUAL ACTUAL

Inicialment s'ha analitzat la conca visual actual de l'àmbit del pla, considerant les edificacions i la vegetació actuals a la zona; i posteriorment, s'analitza la conca visual futura, d'acord les noves edificacions i rehabilitacions de les edificacions existents previstes al pla especial, per tal de determinar si el desenvolupament del pla ocasionarà canvis en la visibilitat del paisatge actual de la zona.

Aquestes visibilitats s'han calculat des de l'interior de l'àmbit i mitjançant 35 punts d'anàlisi, distribuïts per les diferents zones del pla. Concretament, aquests punts d'anàlisi s'ubiquen on actualment hi ha les edificacions existents i on es preveuen les noves edificacions definides pel pla especial. L'alçada de l'observador, quan s'ubica a les edificacions existents serà l'alçada d'aquestes.

Les alçades de les edificacions actuals s'han extret a partir de la cartografia LIDAR de l'ICGC, la qual té un pas de malla de 2 x 2m. i dades facilitades dels redactors del pla especial urbanístic. Les alçades i la cota absoluta màxima de les edificacions de l'àmbit del pla són:

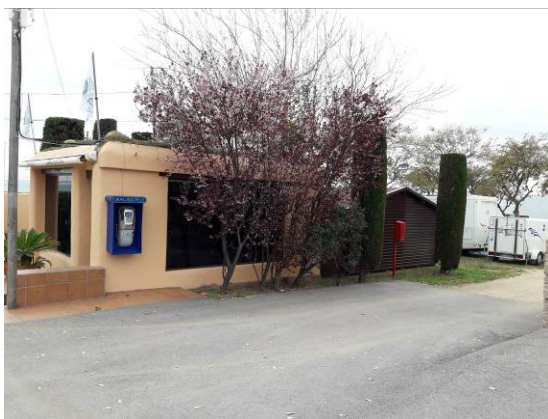
- Restaurant - supermercat - bloc sanitari (1): 4 metres / 13,54 m
- Administració i recepció (2): 3 metres / 11,6 m
- Cobert (3): 2 metres / 10,35 m
- Habitatge Casa Blanca (4): 8,5 metres / 14,5 m
- Bloc sanitari 3 (5): 3,5 metres / 11,74 m
- Magatzem (6): 6 metres / 16 m
- Bloc sanitari 2 (7): 3,5 metres / 16,3 m
- Magatzem (8): 4 metres / 19,9 m
- Caseta telecomunicacions (10): 3 metres / 18,2 m

No s'han inclòs les construccions de rentaplants (9) existents perquè són estructures de molt poca alçada i per la seva situació i vegetació existents a l'entorn no són elements significatius per la visibilitat del pla.

Imatge 27. Fotografia de les edificacions existents



Edificació (1): Restaurant, supermercat



Edificació (2): Administració i recepció



Edifici bloc sanitari 3 (5)



Edificis de rentaplats (9)

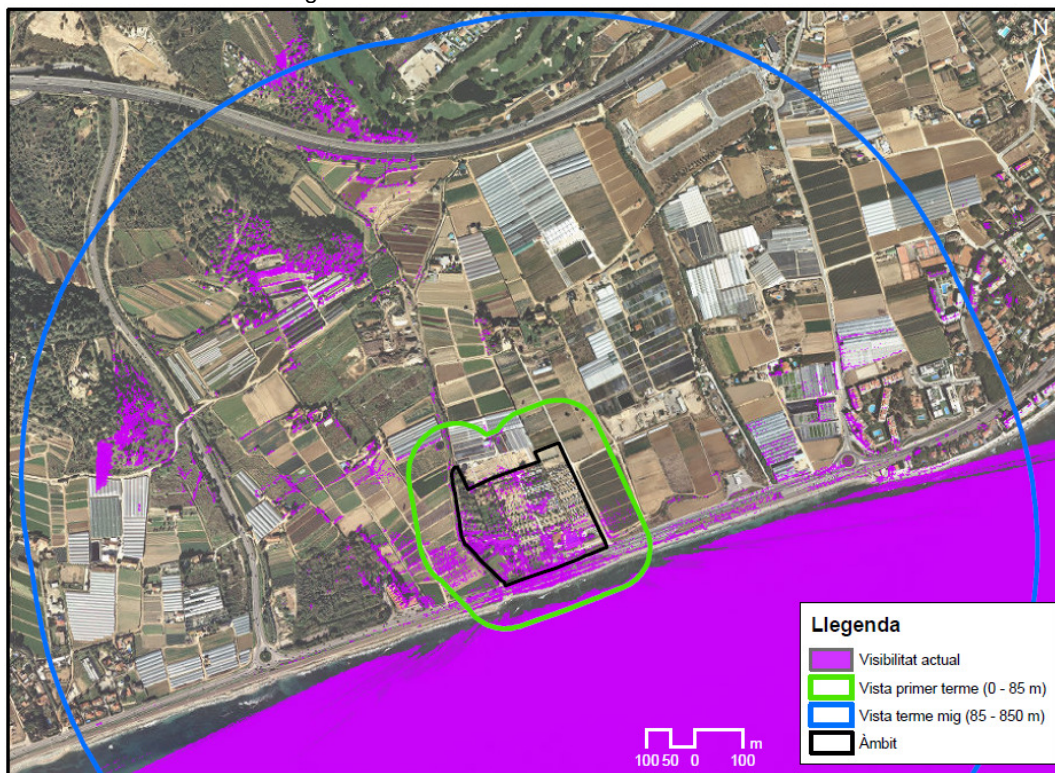


Per determinar la visibilitat de l'emplaçament s'ha creat un model digital d'elevació (MDE), a partir de la cartografia LIDAR (pas de malla 2 x 2 metres) de l'Institut Cartogràfic i Geològic de Catalunya (ICGC), de l'àmbit del pla i de les zones adjacents. En el model digital d'elevació s'han considerat les alçades de les edificacions actuals i de la vegetació forestal existent, per tal de considerar el factor d'apantallament. És a dir, s'han utilitzat tots els punts obtinguts de la cartografia LIDAR, els quals es diferencien en terreny, edificacions i en vegetació baixa i alta.

Cal especificar, que en els punts a la coberta dels edificis existents a l'interior de l'àmbit, s'ha unificat en una sola cota tota la teulada, per tal d'afinar millor els resultats de la visibilitat. Per determinar aquesta cota s'ha escollit la cota màxima de la teulada a partir de tots els punts de la cartografia LIDAR ubicats en aquestes. Per les edificacions a l'entorn de l'àmbit s'han emprat directament les dades de la cartografia LIDAR de l'ICGC. Per la vegetació existent també s'ha emprat directament les dades de la cartografia LIDAR de l'ICGC i informació extreta del treball de camp realitzada a la zona.

En el següent plànol de visibilitat actual de l'àmbit del pla, es localitzen els indrets visibles en base 35 punts d'anàlisi de l'interior de la finca.

Imatge 28. Plànol de la conca visual actual de l'àmbit



Font: Elaboració pròpia

Com s'observa al plànol anterior, la visibilitat de l'àmbit del pla especial és baixa, per situar-se en un terreny planer, amb presència de vegetació arbòria i arbustiva que dificulta la visió de l'espai. La vegetació arbòria i arbustiva de l'interior del càmping i la tanca vegetal que delimita l'activitat, aconsegueixen un bon apantallament visual de les edificacions existents a l'àmbit, però cal destacar que les edificacions de l'accés al càmping, situades al sud, són visibles des d'un tram de la carretera N-II i la via del ferrocarril.

Els espais visibles que es cartografiaven sobre límits de franges vegetals i masses forestals, aquesta visibilitat s'entén que només es dona des de les seves capçades i per tant, un observador no podrà apreciar nítidament les edificacions existents a l'àmbit del pla especial.

A continuació s'especifiquen els indrets amb potencial impacte visual, identificats al inici del document com punts potencialment sensibles, ja que suporten una major freqüentació humana o són espais amb una major disposició a ser "miradors del paisatge" i per tant, a la percepció del paisatge de l'àmbit. Els indrets determinats com a punts potencialment sensibles que es localitzen dins la conca visual actual són:

- **Conca visual en primer terme (0 – 90 m.)**

Només s'hi localitzen les edificacions existents dins l'àmbit del pla especial i els camins circumdants. Però també s'hi ubiquen un tram de la carretera N-II, de la via del ferrocarril i una zona de platja.

Des de la carretera N-II i de les vies del ferrocarril, només són visibles parcialment les edificacions ubicades al sud i est de l'àmbit, concretament s'observa la part superior d'aquestes, degut principalment a l'apantallament de les tanques vegetals perimetrals i la vegetació arbòria de l'interior del càmping; a excepció de l'edificació de La Casa Blanca que és totalment visible des d'aquestes vies de comunicació, ja que s'ubica al límit sud de l'àmbit, adjacent a la N-II.

Imatge 29. Fotografies des de la carretera N-II



Font: Google Maps

Des de la zona de Platja, les edificacions de l'àmbit no són visibles perquè es troba a una cota inferior, i el talús existent de la via del ferrocarril fa d'apantallament.

Imatge 30. Fotografia des de la zona de platja



Des del camí de la Torre de Dorda, límit est de l'àmbit del pla, les edificacions de serveis del càmping no són visibles, per l'apantallament de la tanca vegetal perimetral.

Imatge 31. Fotografies des del camí de la Torre de Dorda (est de l'àmbit)



- **Conca visual en terme mig (90 – 900 m):** Aquesta és la conca visual on els elements que integren la vista a aquesta distància es perceben integrats en un conjunt i no com a elements aïllats. Cal remarcar que degut a l'efecte distància, la visibilitat perd nitidesa des de molts d'aquests punts, ocasionant que l'àmbit del pla es confongui entre la vegetació i altres elements del paisatge, i per tant sigui menys visible.

En aquesta conca es localitza un tram de la carretera C-31e, C-32, els camins del Pla de la Torre i de les Cinc Sènies i diferents edificis i/o masos residencials, els quals són:

- Direcció nord
 - Can Dorda
 - Can Valentí
- Direcció est:
 - Can Lloberes
 - Edificis plurifamiliars La Marinada
- Direcció oest:
 - Can Baltasar
 - Edifici plurifamiliar km 650 N-II
- Direcció nord-oest:
 - Ca l'Hereu Marcer
 - Can Marcer i Can Teixidor
 - Can Floriac
 - Can Montasell

Des del camí de les Cinc Sènies (anomenat també carrer antic de Mataró a Sant Andreu), situat al nord-oest de l'àmbit, no s'observa l'àmbit del pla especial.

Imatge 32. Fotografia des del camí de les Cinc Sènies



Font: Google Maps

Des del camí del Pla de la Torreta, a l'est, tampoc s'aprecia l'àmbit del pla especial.

Imatge 33. Fotografia des del camí del Pla de la Torreta



Des de la C-32 i la C-31e, les edificacions de serveis de l'àmbit de pla especial no són visibles.

Des dels masos residencials situats al nord, les edificacions del càmping no són visibles, principalment per l'apantallament de la vegetació interior i perimetral de l'àmbit.

Des dels edificis residencials situats a l'est, les edificacions de serveis tampoc són visibles. Però des del bloc de pisos de la Marinada, l'àmbit del pla especial (i els elements i edificis existents) segurament serà visible parcialment pel factor alçada, però no es veu des de la cota del terreny.

Des dels edificis i masos residencials situats a l'oest, les edificacions de serveis del càmping majoritàriament no són visibles. Des de la cota del terreny només és visible parcialment l'edificació de més alçada ("Casa Blanca"); a major altitud (bloc d'edificis a l'oest de l'àmbit) la visibilitat augmentarà i s'observaran altres edificacions del càmping com l'edifici de magatzem.

Imatge 34. Fotografia des de la carretera N-II alçada edifici plurifamiliar de l'oest



Font: Google Maps

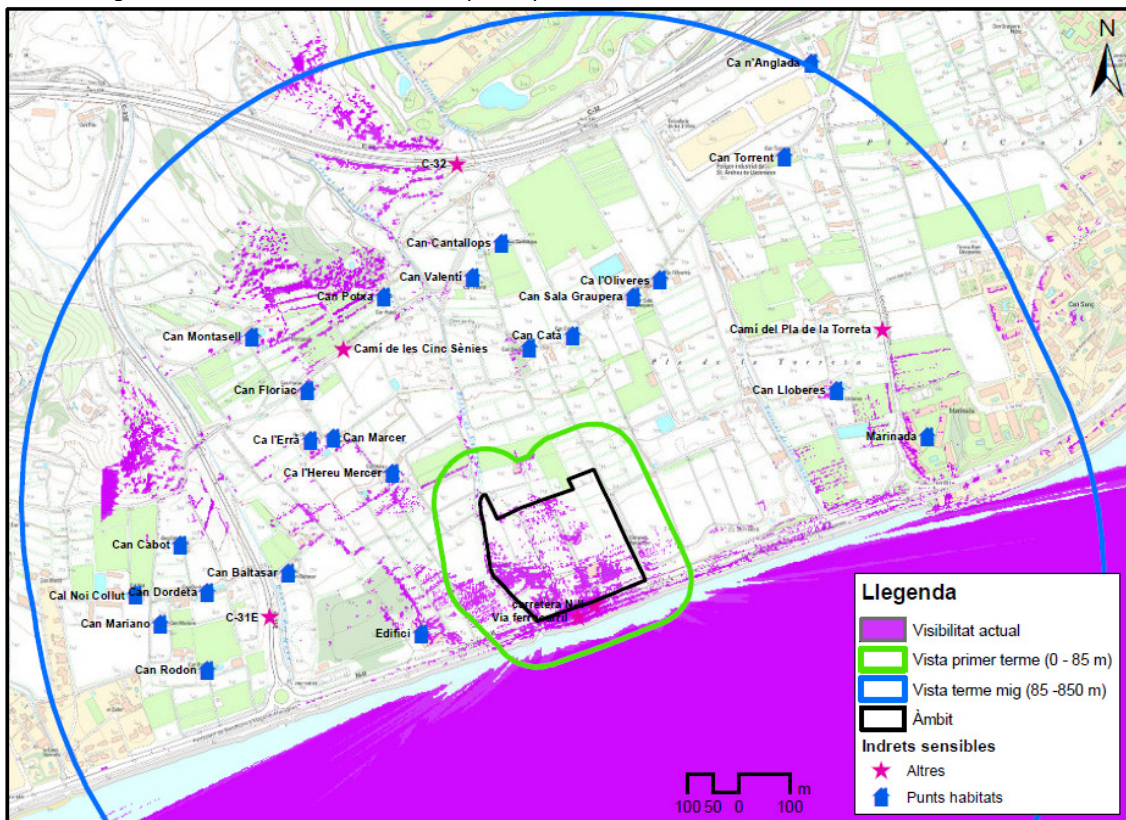
Des dels masos residencials situats al nord-oest, les edificacions de serveis existents al càmping no són visibles, només s'observa parcialment l'edifici de "Casa Blanca" que és el de major alçada.

- **Conca visual llunyana – visual de fons (a partir de 900 m):** Aquesta és la conca visual on només es perceben elements puntuals o sense definició formant part dels fons escènics que s'observa.

En aquesta conca es situen diferents punts d'observació, però els més destacats són: el nucli de Mataró i la zona de Can Sanç de Sant Andreu de Llavaneres. També s'hi localitzen diferents edificacions i/o masos residencials, des dels quals no es veu l'àmbit de pla especial. Des d'aquesta distància no s'aprecien els elements ni límits del càmping, així els canvis que s'hi puguin produir tampoc es podran observar clarament des d'aquests punts d'observació.

En el següent plànol es localitzen les edificacions i els indrets potencialment sensibles de l'entorn de l'àmbit del pla que s'havien identificat inicialment que poden percebre les actuacions del projecte, superposant-hi la conca visual actual:

Imatge 35. Plànol de localització dels punts potencialment sensibles amb la conca visual actual



Font: Elaboració pròpia

Com s'ha comentat anteriorment, dins la conca de primer terme s'ubiquen els punts sensibles de la carretera N-II i de la via del ferrocarril. La resta de punts sensibles a percebre els canvis en l'àmbit, es troben situats dins la conca de terme mig. La majoria d'aquests punts sensibles són força allunyats de l'àmbit del pla, tenint en compte que la percepció visual disminueix amb la distància, les actuacions previstes a l'interior de l'àmbit difícilment seran visible de manera clara i nítida des d'aquests punts d'observació més allunyats de l'entorn.

6. PAISATGE I PROJECTE⁴

6.1. DESCRIPCIÓ DEL PLA ESPECIAL

La finalitat del pla especial és ordenar els usos i construccions existents al càmping Barcelona, permeten reordenar i adaptar aquest establiment a les necessitats actuals, amb tot el que això comporta tant pel propi establiment, com per la dinamització turística i econòmica del municipi. El Pla especial projectat no amplia la superfície de terrenys actualment destinats a l'ús de càmping, ni augmenta la intensitat d'aquest ús sobre el territori, es mantenen les 357 unitats d'acampada existents.

L'ordenació prevista al Pla especial ha tingut en consideració que el càmping haurà de complir amb els requisits tècnics i funcionals previstos al Decret 159/2012, de 20 de novembre, d'Establiments d'Allotjament Turístic i d'Habitatges d'Ús Turístic i a la restant normativa en matèria de turisme que sigui aplicable en cada moment.

El Pla especial, situat en sòl no urbanitzable, manté la qualificació del planejament general del municipi (clau 7a-c), i regula les subzones que es detallen a continuació:

Imatge 36. Plànol d'ordenació del PEU



Font: Equip redactor del Pla Especial

⁴ Informació extreta del Pla Especial del càmping Barcelona a Mataró. Arquitectes redactors del PEU.

Taula 5. Superfície de la proposta d'ordenació del PEU

SUBZONES		SUPERFÍCIE (m ²)	
ÀREA D'ACAMPADA (Acp)	PARCEL·LES	29.636m ² sòl	
TOTAL		29.636m²sòl	51,3%
SERVEIS (S)		2.199m ² sòl	
TOTAL		2.199m²sòl	3,8%
VIALS (Vi)		14.091m ² sòl	
TOTAL		14.091m²sòl	24,4%
APARCAMENTS (Ap)		1.660 m ² sòl	
TOTAL		1.660 m²sòl	2,9%
CAMINS VIANANTS (Cv)		378m ² sòl	
TOTAL		378m²sòl	0,7%
ZONA ESBARJO I OCI (Eo)		9.197m ² sòl	
TOTAL		9.197m²sòl	15,9%
ZONA VERDA A CARRETERA (Zvc)		587 m ² sòl	
TOTAL		587m²sòl	1,0%
TOTAL ÀMBIT		57.748m²sòl	100,00%

Font: Equip redactor del Pla Especial

Les àrees de serveis previstes al present Pla especial coincideixen amb les existents actualment, a excepció de l'enderroc i nova construcció de l'edifici de recepció de l'establiment fora de la línia d'edificació prevista a la normativa de protecció del sistema ferroviari (en el gàlib que marquen els plànols O-1a, O-01b i "O-1c" d'Ordenació – Zonificació) i d'un petit edifici a l'oest de l'àmbit: edifici polivalent (11); així com petites ampliacions del bloc sanitari 2 (número 7, conforme al plànol I-09) i dos coberts de serveis per rentaplats (número 9, conforme al plànol I-09, destinat actualment a rentaplats); tots ells necessaris per a la millora de la qualitat dels serveis del càmping, donant resposta a les necessitats dels usuaris del càmping, així com conformes amb el que preveu el planejament general del municipi. Només es permeten en planta baixa amb les següents superfícies:

Taula 6. Ampliació de superfícies del PEU

Construcció	Superfície
Recepció i administració	195m ²
Sala polivalent	140m ²
Ampliació bloc sanitari 2	113m ²
Ampliació rentaplats/safareig	28m ²
Total	476m²

Font: Equip redactor del Pla Especial

El Pla especial delimita les àrees destinades a camins de vianants, veure el plànol O-01a "Ordenació– Zonificació -usos", que correspon a aquells espais principalment reservats a la circulació no motoritzada.

Pel que fa a la zona d'esbarjo i oci comprèn els espais destinats a àrees destinades a activitats esportives, lúdiques, esbarjo, piscina, solàrium, contacte amb la natura, granja. La superfície d'aquesta zona es redueix lleugerament respecte de l'existent actualment, donat que per poder millorar l'oferta d'acampada pels clients, la seva qualitat i esponjament (sense incrementar el nombre d'unitats d'acampada) es preveu la substitució de la zona esportiva del nord-est de l'àmbit per àrea d'acampada. Es preveu com a millora la instal·lació en aquesta zona d'un parc infantil, amb els típics gronxadors, tobogans, jocs giratoris, balancins, estructures per grimpar, etc. Es preveu orientativament situar-la entre els voltants de la "La Casa Blanca" i el bloc sanitari 3.

La zona verda a carretera comprèn l'espai destinat a enjardinament que té com a finalitat esponjar l'espai frontal més proper a la Carretera N-II, mantenint la superfície actual.

Altres paràmetres reguladors que estableix la normativa del pla especial són:

- El sostre màxim per a les edificacions destinades a serveis (existents i nous) serà de 2.199m², equivalent a una edificabilitat màxima de 0,038079 m² de sostre/m² de sòl.
- L'alçada de les edificacions es fixa com a màxim en PB (6m.).
- Les edificacions noves per a serveis es plantejaran amb la màxima simplicitat, tant pel que fa als volums, estructures, distribució i composició de façanes. El tractament de façanes tindrà una composició adaptada a les tipologies tradicionals de l'entorn i es basarà en materials, acabats i colors propis de la comarca que garanteixin una adequada integració cromàtica en les condicions naturals de l'entorn.
- De forma general, s'estableix que totes les edificacions s'integraran en el conjunt de l'entorn rural en el que seran edificades i seran coherents amb el paisatge en el que estan ubicades.
- Les cobertes hauran de ser a dues aigües, amb les vessants paral·leles a les corbes de nivell. Aquestes pendent seran com a màxim del 35%. Si l'edifici té una fondària inferior a 5 metres (entenenent com a fondària la dimensió perpendicular a les corbes de nivell), la coberta podrà tenir una sola vessant. L'edifici nou previst per administració i recepció, podrà tenir quatre vessants.
- Els bungalows seran aïllats, plantejant-se amb la màxima simplicitat, tant pel que fa als volums, les estructures, la distribució i la composició de façanes. No es tracta de reproduir literalment a escala petita tipologies d'habitatge tradicional sinó d'optar preferentment per volums simples i funcionals d'acord amb l'ús turístic d'aquestes construccions.
- A l'edificació de La Casa Blanca, caldrà respectar les determinacions establertes al Pla especial de masies i cases rurals de Mataró.
- La tanca perimetral, respectant en tot cas la normativa municipal al respecte, ha de tenir una alçada mínima d'1,50 metres, i es realitzarà amb materials que no destaquin en la fisonomia natural del paisatge i que doni prou garanties de resistència. Sempre que sigui possible, així com per a complir amb la normativa aplicable, la tanca ha de garantir la permeabilitat per a la microfauna no cinegètica i ser de tipus vegetal amb espècies autòctones.
- Les possibles noves plantacions de vegetació o substitució de les existents s'haurà de fer amb espècies autòctones, evitant les espècies exòtiques i invasores, i es seguiran criteris ecològics.
- L'impermeabilització del sòl inclòs a dins de l'àmbit s'haurà de limitar a aquelles superfícies que siguin estrictament necessàries per a satisfer els requeriments funcionals del càmping. En aquest sentit, es promourà la utilització de fers permeables tant en la vialitat del càmping com en les diferents zones destinades a l'acampada i oci.
- En l'execució i en el manteniment de les instal·lacions i construccions, s'haurà de promoure la utilització de materials respectuosos amb el medi ambient i que alhora minimitzin els impactes ambientals.
- S'haurà de complir amb les determinacions del Decret 21/2006, de 14 de febrer, pel qual es regula l'adopció de criteris ambientals i d'ecoeficiència en els edificis i el Codi Tècnic de l'Edificació, en cas que els mateixos siguin d'aplicació.
- L'enllumenat exterior dels vials, parcel·les, edificacions i altres instal·lacions del càmping haurà de complir les directrius de minimització de la contaminació lumínica que fixa la Llei 6/2001, de 31 de maig, d'Ordenació Ambiental de l'Enllumenament per a la Protecció del Medi Nocturn, el Decret 190/2015, de 25 d'agost que la desplega, el Reial Decret 1890/2008,

de 14 de novembre, pel qual s'aprova el Reglament d'eficiència energètica en les instal·lacions d'enllumenat exterior i les seves instruccions tècniques complementàries EA-01 a EA-07 i la resta de normativa que sigui d'aplicació en cada moment en aquesta matèria.

Es reduirà l'enllumenat exterior entre les 23 i les 7 hores per tal de garantir la mínima pertorbació del medi nocturn, mantenint-se només a la zona d'accés, sanitaris i vials interiors, al mínim que permeti la circulació segura de vianants. Així mateix es prioritzarà la il·luminació amb sensors de presència.

S'instal·laran a les zones comunitàries interiors, com a mínim, el 60% dels punts de llum de baix consum i s'aniran substituint el 40% restant de manera gradual. L'enllumenat existent s'adaptarà de forma progressiva a les disposicions de la Llei 6/2001, de 31 de maig, d'Ordenació Ambiental de l'Enllumenament per a la Protecció del Medi Nocturn.

- Es promourà a l'interior de l'activitat la reutilització i la recollida selectiva de residus, facilitant els espais i instal·lacions que promoguin la recollida selectiva dels residus i la seva gestió de manera selectiva.
- Per optimitzar el consum d'aigua i energia, s'incorporaran sistemes i elements d'estalvi d'aigua i eficiència energètica.

A la normativa s'especifica que el promotor del càmping es compromet a garantir el compliment de les mesures preventives i correctores establertes en l'Informe ambiental i en l'estudi d'impacte ambiental, i també a la normativa ambiental del Pla especial.

A més a més, el Pla especial preveu unes millores urbanístiques que complementen l'ordenació plantejada. Es pretén que el càmping millori les seves prestacions pel que fa a la seva mobilitat, pavimentació i serveis tècnics, sense que signifiqui afectar altres paràmetres urbanístics i paisatgístics.

- L'accés seguirà situat l'extrem sud, i es millorarà amb una nova pavimentació i senyalització. Aquesta actuació ja es va plantejar mitjançant la corresponent sol·licitud de llicència d'obres, acompanyada pel corresponent projecte d'obres, registrada a l'Ajuntament de Mataró, amb data 17 de maig de 2012 (expedient número LLO-2012/0496-MEM). Aquest projecte fou així mateix presentat al Departament de Territori i Sostenibilitat de la Generalitat de Catalunya (expedient CAB20120386) i fou autoritzat conforme a Resolució de 3 de desembre de 2012, pel Serveis Territorials de Carreteres de Barcelona.

Com afegit en el projecte, es preveu la col·locació de pantalles acústiques per absorbir el soroll provinent de la carretera N-II. A efectes indicatius i no normatius, el plànol O-08 "Ordenació- Actuacions de millora- Millora accés i parada busos indicativa" conté grafada la descripció de l'esmentada actuació. Les seves característiques finals es determinaran en la tramitació de la corresponent llicència d'obres i dels permisos i autoritzacions específics que siguin necessaris a l'efecte.

- Millora de la mobilitat. Es preveu l'eixamplament d'alguns vials i nous vials motivats per millores de les zones d'acampada, per a que aquests tinguin 5 metres d'amplada i doble sentit. La proposta de millora de mobilitat es grafia al plànol O-07 "Ordenació-Actuacions i millores-mobilitat interna i accessos".
- Telecomunicacions. La millora projectada consisteix en la substitució de la connexió actual amb cablejat de coure, per un nou connexionat de fibra òptica, amb un recorregut indicatiu segons el plànol O-05 "Ordenació-Actuacions i millores-xarxes bàsiques telecomunicacions".
- El Pla especial preveu col·locar 2 extintors més per millorar la cobertura, segons consta en el plànol O-06 "Actuacions i millores serveis- mesures contra incendis").

- Conforme a l'Estudi d'Inundabilitat, el Pla especial preveu implementar les mesures correctores previstes en aquest estudi, segons es mostra al plànol O-02 "Actuacions i millores – Inundabilitat".

6.2. ANALISI DE LES TRANSFORMACIONS DEL PAISATGE

CONCA VISUAL DEL PLA ESPECIAL

Per determinar aquesta visibilitat s'ha partit del model digital d'elevació (MDE) de la situació actual, i s'han utilitzat pràcticament els mateixos punts d'anàlisi que el càlcul de la visibilitat actual, però modificant les alçades de l'observador en funció de les actuacions proposades al pla especial. Concretament, aquests punts d'anàlisi s'ubiquen on actualment hi ha les edificacions existents i on es proposen les noves construcció.

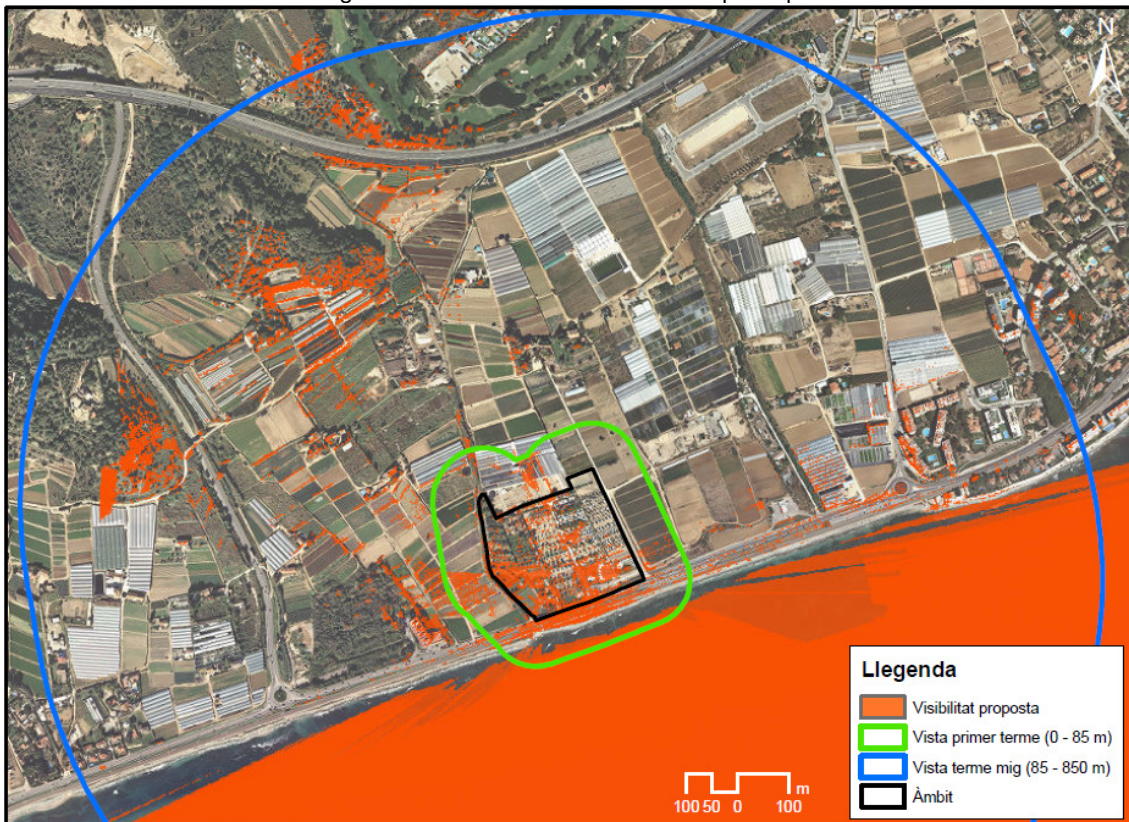
Les alçades de les edificacions proposades pel pla comparades amb les alçades de les edificacions actuals són:

Restaurant - supermercat - bloc sanitari (1)	Sense canvis.
Administració i recepció (2)	S'enderroquen les edificacions existent i se'n construeix un edifici a 4 vessants, amb una alçada màxima de 5 metres a carener
Cobert (3)	Sense canvis.
Habitatge Casa Blanca (4):	Sense canvis.
Bloc sanitari 3 (5):	Sense canvis.
Magatzem (6):	Sense canvis.
Bloc sanitari 2 (7):	Aquesta edificació s'amplia, mantenint l'alçada actual
Magatzem (8):	Sense canvis.
Caseta telecomunicacions (10):	Sense canvis.

També es preveu d'acord el Pla Especial una nova edificació: sala polivalent (11), a l'oest de l'àmbit entre la zona del magatzem (6) i bloc sanitari 3 (5), la qual tindrà una alçada màxima regulada de 6 metres.

En el següent plànol de visibilitat de la proposta del Pla Especial per l'àmbit del pla, es localitzen els indrets visibles en base a 39 punts d'anàlisi de l'interior de la finca.

Imatge 37. Plànol de la conca visual del pla especial



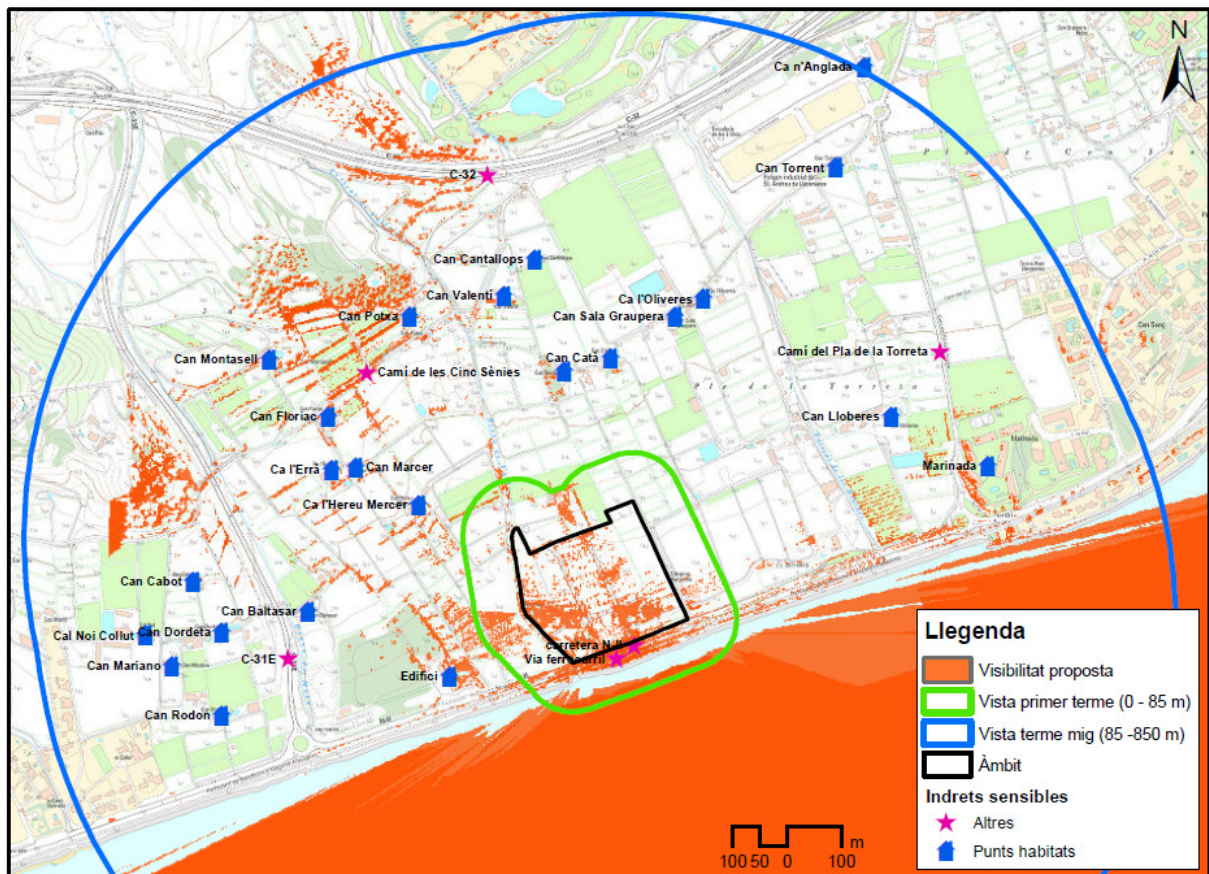
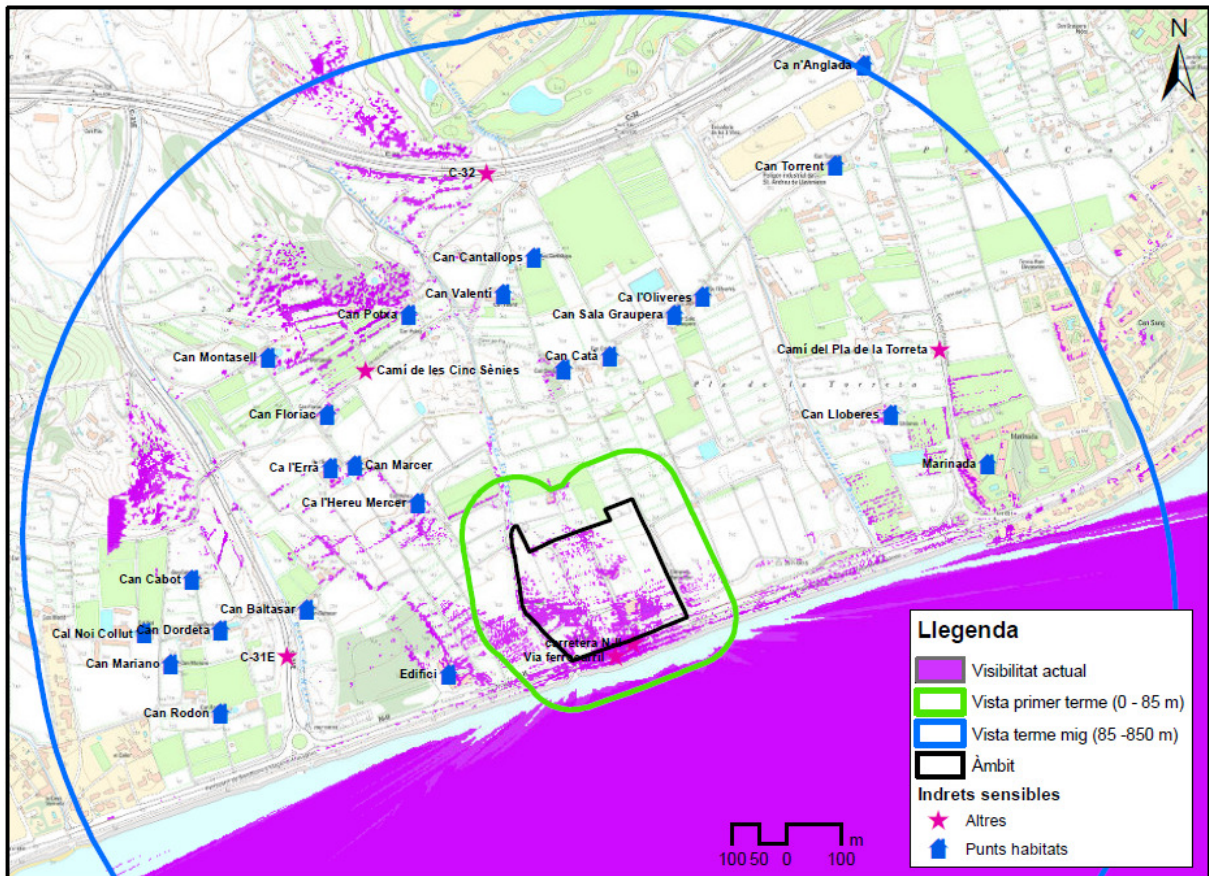
Font: Elaboració pròpia

Com es pot observar al plànol anterior, la conca visual futura sense mesures d'apantallament visual (sense cap proposta de plantació arbòria) és similar a la conca actual perquè queda limitada a l'espai interior de l'àmbit del pla especial.

La visibilitat és similar perquè la proposta del pla manté la major part de les edificacions existents i per les noves construccions es preveuen alçades similars, així queden igualment apantallades per la vegetació arbòria i arbustiva de l'interior del càmping i la tanca vegetal perimetral de l'activitat.

En el següent plànol es localitzen les edificacions i els indrets potencialment sensibles de l'entorn de l'àmbit del pla que s'havien identificat inicialment que poden percebre les actuacions del projecte, superposant-hi la conca visual de la proposta del Pla Especial, i es compara amb la visibilitat actual:

Imatge 38. Plànols de localització dels punts potencialment sensibles amb la conca visual actual i de la proposta



Font: Elaboració pròpia

Es pot observar que tan a la conca visual actual com futura, la visibilitat des de la N-II i la via de tren (vista en primer terme) no es modifica. Des de la resta de punts sensibles situats a la conca de terme mig, tampoc hi ha canvis destacats; es manté la visibilitat al nord-oest (zona de Can Potxa i Can Floriac i camí de les Cinc Sènies) incrementant-se lleugerament en alguns terrenys agrícoles sense espectadors permanents, i a l'est es redueix a trams del Camí del Pla de la Torreta però sense incidències als espais habitats de Can Lloberes i Marinada. La majoria d'aquests punts sensibles des d'on s'observen les edificacions de l'àmbit, són força allunyats, tenint en compte que la percepció visual disminueix amb la distància, les actuacions previstes al pla difícilment seran visibles de manera clara i nítida des dels punts sensibles amb presència d'espectadors de l'entorn de l'àmbit.

En general, el desenvolupament del pla especial no es preveu que augmenti la visibilitat des dels principals punts sensibles de l'entorn. No es preveu cap incidència visual destacable de la proposta del PEU càmping Barcelona.

6.3. VALORACIÓ DE L'IMPACTE PAISATGÍSTIC DEL PLA ESPECIAL

A continuació es realitza una matriu resum de l'efecte sobre els diferents valors del paisatge pel desenvolupament del pla especial, cal tenir en compte que aquestes possibles afectacions als valors del paisatge ja són actualment existents a l'àmbit, per l'activitat i construccions presents a l'espai.

Taula 7. Resum dels efectes sobre els valors i components del paisatge

VALOR DEL PAISATGE	VALORACIÓ
Valors naturals i ecològics	
Valors estètics/visuals	
Valors productius	
Valor històric i cultural	
Valors socials	
Valors simbòlics i identitaris	

	Efectes positius
	Efectes negatius
	No té efectes o efectes neutres

El pla especial preveu regular els usos i construccions existents i futures del càmping Barcelona, adaptant les instal·lacions d'acord normativa vigent i minimitzant el seu impacte ambiental i paisatgístic. El pla no comporta alteracions importants en els components i valors del paisatge de l'àmbit, no es preveu alterar el relleu ni morfologia del terreny, ni s'eliminarà vegetació existent que realitza una destacada funció d'apantallament.

En la normativa del pla es preveuen actuacions de millora de la qualitat ambiental i estètica de les construccions i espais del càmping existent (potenciació de la vegetació autòctona, millora de l'accés, reducció i millores en l'enllumenat exterior de l'activitat, impermeabilitzar espais estrictament necessaris, construccions simples de formes amb acabats i colors que s'integrin en les condicions naturals de l'entorn, etc.)

Les edificacions existents resulten poc visibles, essent el punt de major visibilitat el pas de la N-II al sud de l'àmbit des d'on es especialment visible l'edifici "Casa Blanca". Les noves edificacions que es preveuen en el pla especial, per la seva ubicació i dimensió, no suposen un increment de la visibilitat de l'activitat.

En resum, vist que les actuacions previstes en el pla especial del càmping Barcelona no alteraran els components actuals del paisatge de la zona; mantindran i també permetran millorar alguns valors de l'espai; i que s'han tingut en compte criteris d'ubicació i disseny coherent amb les característiques del paisatge alhora de dissenyar les noves edificacions del càmping, l'impacte paisatgístic general del pla especial es considera COMPATIBLE.

Cal recordar que s'haurà de desenvolupar el pla especial amb el màxim respecte a l'entorn, minimitzant i actuant amb celeritat davant qualsevol incidència ambiental i paisatgística que es pugui produir, i informant en tot moment a l'Ajuntament de Mataró.

En el següent apartat del present estudi, s'exposen una sèrie de mesures ambientals per prevenir i/o minimitzar qualsevol impacte paisatgístic que es pugui produir al lloc i aconseguir una major integració de les actuacions previstes pel pla especial.

7. ESTRATÈGIES, CRITERIS I MESURES D'INTEGRACIÓ PAISATGÍSTICA

7.1. ESTRATÈGIES D'INTEGRACIÓ PAISATGÍSTICA

Les estratègies d'harmonització, mimesi / ocultació o monumentalització són les opcions per una actuació i/o projecte d'un nou element aïllat en el paisatge, es considera millor la opció l'harmonització, que pretén la integració de l'element en el paisatge, amb un resultat positiu o, com a mínim, neutre pel que fa a la qualitat d'aquest paisatge.

L'estratègia de mimesi / ocultació és la indicada quan no es pot assolir un grau acceptable d'harmonització i la nova construcció és un element negatiu en el paisatge, la integració només és possible adoptant les mesures adequades per a ocultar o fer escassament perceptible la imatge de la implantació. L'ocultació pretén amagar, totalment o parcialment, la visió de certs elements que es considera poc desitjable des de determinats punts de vista. L'estratègia més emprada consisteix en la interposició d'elements propis del paisatge (pantalles vegetals, motes, estructures, etc.) entre l'observador i els elements que es volen ocultar. Aquesta estratègia pot complementar, quan convingui, la d'harmonització.

La mimetització té per finalitat confondre els elements propis del projecte amb els elements preexistents. L'estratègia més freqüent en aquest cas és el camuflatge mitjançant la repetició de patrons existents en el lloc (cromàtics, materials, formals, etc.), de manera que la percepció aïllada dels elements sigui poc evident.

Com s'ha detallat anteriorment, l'espai ja disposa d'alguns elements que afavoreixen l'apantallament i el pla especial té en compte criteris paisatgístic en les possibles noves construccions, que permetrà una integració de l'activitat al territori.

7.2. RECOMANACIONS AMBIENTALS PER LA INTEGRACIÓ PAISATGÍSTICA

Tot seguit es proposen una sèrie de recomanacions generals per una millor integració ambiental i paisatgística del desenvolupament del pla especial en el territori:

Tractament de l'espai lliure d'edificacions

Tot seguit es determinen una sèrie de recomanacions pel que fa al tractament, acabament i manteniment dels espais interiors no edificats de l'àmbit, per tal d'evitar que aquests indrets esdevinguin espais desordenats i en estat de conservació precari, fet que pot generar una imatge de conjunt de baixa qualitat, i evitar un domini de superfície pavimentada i la manca d'espais enjardinats en aquests espais interiors, que causaria una imatge poc atractiva i gens integrada al paisatge.

Es recomana:

- Impermeabilitzar l'espai estrictament necessari, per permetre una infiltració de l'aigua de pluja, i un aspecte menys artificialitzat de l'àmbit, o intentar utilitzar paviments permeables i tous per la vialitat definida pel pla especial.
- No deixar materials emmagatzemats a l'exterior, reservar espai a l'interior de les edificacions per aquest objectiu, però si s'han de deixar, intentar que aquests estiguin ordenats i no mostrin una imatge desendreçada i caòtica de l'espai exterior, i col·locar-los en espais poc visibles o tapats per estructura vegetal o similar.
- Eliminar les espècies exòtiques i foranies que existeixen dins l'àmbit, en especial aquelles espècies al·lòctones d'elevat poder colonitzador o invasor.
- Es recomana seguir els següents criteris ecològics en les futures plantacions que s'hagin de realitzar al càmping:

- Plantació d'espècies autòctones i de baix manteniment i requeriment hídric, i adaptades al paisatge i climatologia de la zona.
- La vegetació hauria d'estar en consonància amb la composició i morfologia vegetal existents al municipi, en especial amb les formacions vegetals de l'entorn immediat.
- Caldria evitar sembres i plantacions amb espècies que suposin una alteració brusca del cromatisme de la zona.
- En cas que es consideri necessària la plantació de peus arboris que realitzin una funció d'apantallament visual durant tot l'any, es pot optar per espècies perennifòlies o, si no ho són que tinguin una bona densitat de branques, tupides i amb elevada massa foliar.
- Per protecció solar, en aquelles zones on es prevegi un ús humà continuat, es recomana escollir espècies de fulla caduca per produir ombra durant l'estiu, però que alhora permetin l'entrada de llum i calor en època hivernal.
- Potenciar la pràctica de la xerojardineria amb plantació d'espècies aromàtiques i/o medicinals, com la farigola (*Thymus vulgaris*), camamilla (*Matricaria chamomilla*), menta (*Mentha sp.*), orenga (*Origanum vulgare*), sàlvia (*Salvia officinalis*), etc. enlloc d'espècies ornamentals al·lòctones.
- Evitar la plantació de gespa, gran consumidora d'aigua, i optar per la utilització de plantes tapissants que cobreixen el sòl, escorça de pi, graves i àrids decoratius o espècies autòctones adaptades a les característiques climàtiques mediterrànies i de menor requeriment hídric.

Pel que fa al rec, si és necessària la seva instal·lació, s'aconsella utilitzar sistemes de rec eficients (goteig, microaspiració), programables i ajustant la programació a les demandes hídriques reals del sòl i de les espècies existents. Sempre que sigui possible es recomana utilitzar l'aigua de la pluja per regar, o si no l'aigua del freàtic, a ser possible mai aigua d'abastament públic.

Vegetació

Cal mantenir la vegetació existent al perímetre de l'àmbit, així com les espècies arbòries i arbustives a l'interior de l'espai, ja que permeten i garanteixen un bon apantallament de l'espai construït. La vegetació perimetral de l'activitat, en contacte amb el sòl no urbanitzable de l'entorn, permet aconseguir una privacitat dels usuaris i una limitació i contacte no brusc amb els terrenys no edificats de l'entorn.

Es recomana eliminar les espècies exòtiques i foranies detectades a l'àmbit del pla, en especial d'aquelles espècies al·lòctones capaces de desplaçar la vegetació autòctona de la zona, degut al seu elevat poder colonitzador. Dins l'àmbit s'han detectat peus d'ailants i acàcies, així com àrees entapissades per *Carpobrotus edulis*, aquestes tres espècies incloses al Catàleg espanyol d'espècies exòtiques invasores (Real Decret 630/2013, de 2 d'agost).

En la realització de noves plantacions o substitució de les existents és recomana la plantació d'espècies autòctones. D'acord criteris de la Generalitat de Catalunya – Àrea de Medi Natural es recomana evitar la plantació d'aquestes espècies al·lòctones, especialment de:

Arbres

- acàcia (*Robinia pseudoacacia*)
- ailant (*Ailanthus altissima*)
- freixe americà (*Fraxinus pennsylvanica*)
- freixe de flor (*Fraxinus ornus*)
- acàcia de tres punxes (*Gleditsia tracanthos*)
- mimosa (*Acacia dealbata*)
- morera del paper (*Broussonetia papyrifera*)

- negundo (*Acer negundo*)
- troana (*Ligustrum lucidum*)

Arbusts

- *Amporpha fruticosa*
- *Baccharis halimifolia*
- budlèia (*Buddleja davidii*)
- cornera de la Xina (*Cotoneaster lacteus* i *Cotoneaster tomentosus*)
- carolina o coronil·la glauca (*Coronilla valentina ssp glauca*)
- piracant (*Pyracantha angustifolia*) i (*P. crenatoserrata*)
- pitospor (*Pittosporum tobira*)

Plantes entapissants i reptants

- Campanetes (*Ipomoea cf. indica*)
- miraguà (*Araujia sericifera*)
- bàlsam, unglà de gat o dits de bruixa (*Carpobrotus edulis*) i (*C. acinaciformis*)
- bàlsam emparrador (*Boussingaultia cordifolia*) o (*Anredera cordifolia*)
- cabellera de la reina (*Aptenia cordifolia*)
- Delairea odorata (= *Senecio mikanooides*)
- lligabosc (*Lonicera japonica*)
- *Senecio angulatus* / *Senecio tamoides*
- *Sicyos angulatus*
- *tradescantia Tradescantia fluminensis*
- vinya del Tibet (*Fallopia baldschuanica* = *Bilderdyckia aubertii*)
- vinya verge (*Parthenocissus quinquefolia*)
- *Disphyma australe*
- *Drosanthemum floribundum*
- *Drosanthemum hispidum*
- *Malephora crocea*
- *Ruschia caroli*

Plantes crasses i assimilables

- aloe maculat (*Aloe maculata*)
- atzavares o figuerasses (*Agave sp.*)
- *Bryophyllum daigremontianum* (= *Kalanchoe daigremontiana*)
- figueres de moro (*Opuntia ficus-indica* / *O. maxima* *O. stricta* i *O. linguiformis*)
- *Einadia nutans*
- *Cylindropuntia subulata*

Tractament estètic de les edificacions

Cal que les noves edificacions i rehabilitació de les existents es faci amb concordança als materials, colors i tonalitats del paisatge de la zona.

No s'haurien d'admetre materials d'acabats exteriors, colors, anuncis o instal·lacions que pel seu impacte visual, puguin incidir negativament, en la imatge exterior d'aquesta àrea.

Es proposa una coloració de les construccions de colors terrosos i marrons, que imitarà la coloració dels camps agrícoles de l'entorn i elements propis del paisatge agroforestal, per tal d'aconseguir una relació cromàtica coherent i harmònica amb l'entorn. La textura es proposa que no sigui del tot llisa, si no una textura una mica rugosa que permeti que el color tampoc sigui homogeni. Aquesta recomanacions volen imitar el color i textura de l'espai agroforestal de l'entorn, i mantenir una certa continuïtat de tons, lluminositat, colors, etc. i evitar un trencament dràstic de l'espai de l'entorn de l'àmbit del pla especial.

Una altra mesura per reduir la percepció visual de les façanes o cobertes de les construccions, és la col·locació d'algunes plantes tapissants i/o enfiladisses a la part inferior o la coberta, per tal que les plantes "caiguin" sobre les parts de l'edificació, i es mimetitzin amb el paisatge del lloc.

Tanques i límits de l'espai

Es recomana intentar col·locar el menor nombre de tanques possible, si s'han de posar s'intentarà que aquestes s'integrin el màxim possible amb l'entorn i causin el menor impacte paisatgístic. La integració paisatgística de les tanques ha de partir de la minimització del nombre i de la maximització de la permeabilitat visual, excepte quan tenen funcions específiques d'ocultació i/o seguretat, i són necessàries per la legislació vigent que regula les activitats de càmping.

Es proposen uns paràmetres unitaris pel que fa a las tanques de la zona, si s'escau, per tal d'evitar una imatge de desordre i descurança amb diferent tipologia, coloració, dimensió, etc. Si es veu necessària la ubicació de tanques, es proposa un tancat atractiu i visualment transparent, simple de formes i que permeti una continuïtat del paisatge.

Es recomana preferentment tanques homogènies i senzilles, evitant una diversitat de materials, una bona opció són els filats metàl·lics o malla electrosoldada que permet escollir el color més adient. Pel que fa als colors, cal que siguin colors suaus (similars a la coloració del paisatge de la zona: ocres, marrons, terrosos, verds, etc.) i de tipologia o aspectes coherent amb les edificacions.

Es recomana no col·locar tanques que siguin molt visibles (altes o de colors molt llampants), o complexes; millor tanques vegetals (amb vegetació autòctona) que poden realitzar la mateixa funció que un tancat artificial, si no poden ser de vegetació, es recomanen de material que no sigui opac per tal de no interrompre la visió i minimitzar l'efecte barrera, aconseguint una continuïtat territorial entre espai públic i privat. Si les tanques és imprescindible que siguin opaques, cal disminuir l'alçària i escollir materials i colors discrets i plantar vegetació a cada banda.

Sempre que sigui possible la tanca ha de garantir la permeabilitat per a la microfauna no cinegètica.

Finalment, cal preveure el manteniment de les tanques, siguin artificials o vegetals, si no tenen un manteniment adequat sofreixen un procés de degradació que deteriora la imatge del lloc.

Publicitat i senyalització

La publicitat i la senyalètica són elements inherents a bona part de les activitats econòmiques i sobretot les de tipus turístic, com el cas del pla especial.

La publicitat actua com a reclam visual i promou el coneixement i el consum dels béns i serveis que ofereixen les empreses. La senyalètica té trets comuns amb la publicitat, com ara l'ús de panells indicadors, però té una funció diferent: orientar i dirigir els usuaris fins a un lloc determinat, i per això està vinculada principalment als vials d'accés i distribució.

Així doncs, l'impacte de la publicitat i de la senyalètica en els paisatges deriva de la seva localització en espais molt visibles i del disseny singular com a reclam visual. Cal fer compatible la minimització de l'impacte visual d'aquesta senyalització (o integració) al mateix temps que es manté l'objectiu de reclam publicitari.

La combinació intencionada de les variables que intervenen en els elements publicitaris i senyalètics (emplaçament, mida, forma, cromatisme, il·luminació, etc.) és el millor recurs per a harmonitzar aquests elements. Cal tenir present que els rètols de dimensions ajustades i de disseny discret aporten una imatge de qualitat al conjunt de l'espai.

Pel que fa a la publicitat, es recomana que aquesta no sobresurti dels elements construïts, per tal d'evitar un impacte visual major i integrar-la com un component de l'edificació. Els materials, colors i textures han de ser coherents amb el conjunt d'elements construïts. Cal evitar materials lluents i colors dissonants o llampants.

Existeix una tendència recent, d'instal·lar publicitat a les cobertes de les edificacions aprofitant la presència de grans superfícies contínues, que es fa visibles des de noves fonts de recerca d'informació però no des de punts habitats o sensibles del territori.

Pel que fa a la senyalització de l'activitat, caldrà que aquesta sigui suficient i clara, que els panells s'ubiquin en llocs adequats i estiguin en bon estat i presentin una coherència dins el conjunt de l'espai. Es recomana que els panells indicatius i informatius tinguin unes dimensions adequades i una localització adient per assegurar-ne una lectura òptima. Caldrà que aquesta sigui suficient i clara, que els panells s'ubiquin en llocs adequats i estiguin en bon estat i presentin una coherència dins el conjunt.

Finalment, igual que per les tanques, cal preveure el manteniment que garanteixi la neteja, conservació i reposició dels elements malmesos.

Lluminàries

L'aportació de llum artificial als espais exteriors es pot realitzar mitjançant la distribució de punts de llum segons les necessitats de cada zona o element (entrada, jardí, tanques, senyalètica i publicitat, etc.). Però també cal tenir present la incidència negativa de la il·luminació, sobretot a la nit, que produeix problemes per a moltes espècies nocturnes (com rapinyaires nocturns, invertebrats com les papallones de nit, cuques de llum, etc.).

Cal prevenir la contaminació lumínica, limitant la generació de necessitats *d'enllumenat exterior* i evitant-ne els fluxos cap a l'hemisferi superior i la intrusió lumínica, al mateix temps que cal potenciar l'ús de sistemes eficients per tal de minimitzar el consum energètic derivat d'aquest enllumenat. La presa de senzilles mesures en quant al disseny i tipologia de les làmpades d'enllumenat, si fa falta instal·lar-les, permetria no crear un increment de l'impacte lumínic a la zona. Es proposa estudiar la instal·lació de reguladors de flux, equips d'encesa i apagada automàtica per il·luminació exterior, instal·lació d'interruptors temporitzats i detectors o sensors de presència on es pugui, etc.

S'hauran de complir per les actuals i futures instal·lacions d'enllumenat exterior de l'activitat, les determinacions de la Llei 6/2001 i el Decret 190/2015, de 25 d'agost, de desplegament de la Llei d'ordenació ambiental de l'enllumenament per a la protecció del medi nocturn, les del Reial Decret 1890/2008, de 14 de novembre, pel qual s'aprova el Reglament d'eficiència energètica en les instal·lacions d'enllumenat exterior i les seves instruccions tècniques complementàries EA-01 a EA-07. També caldrà donar compliment a la normativa sectorial vigent en matèria de càmpings, que regula alguns aspectes de la il·luminació e l'activitat.

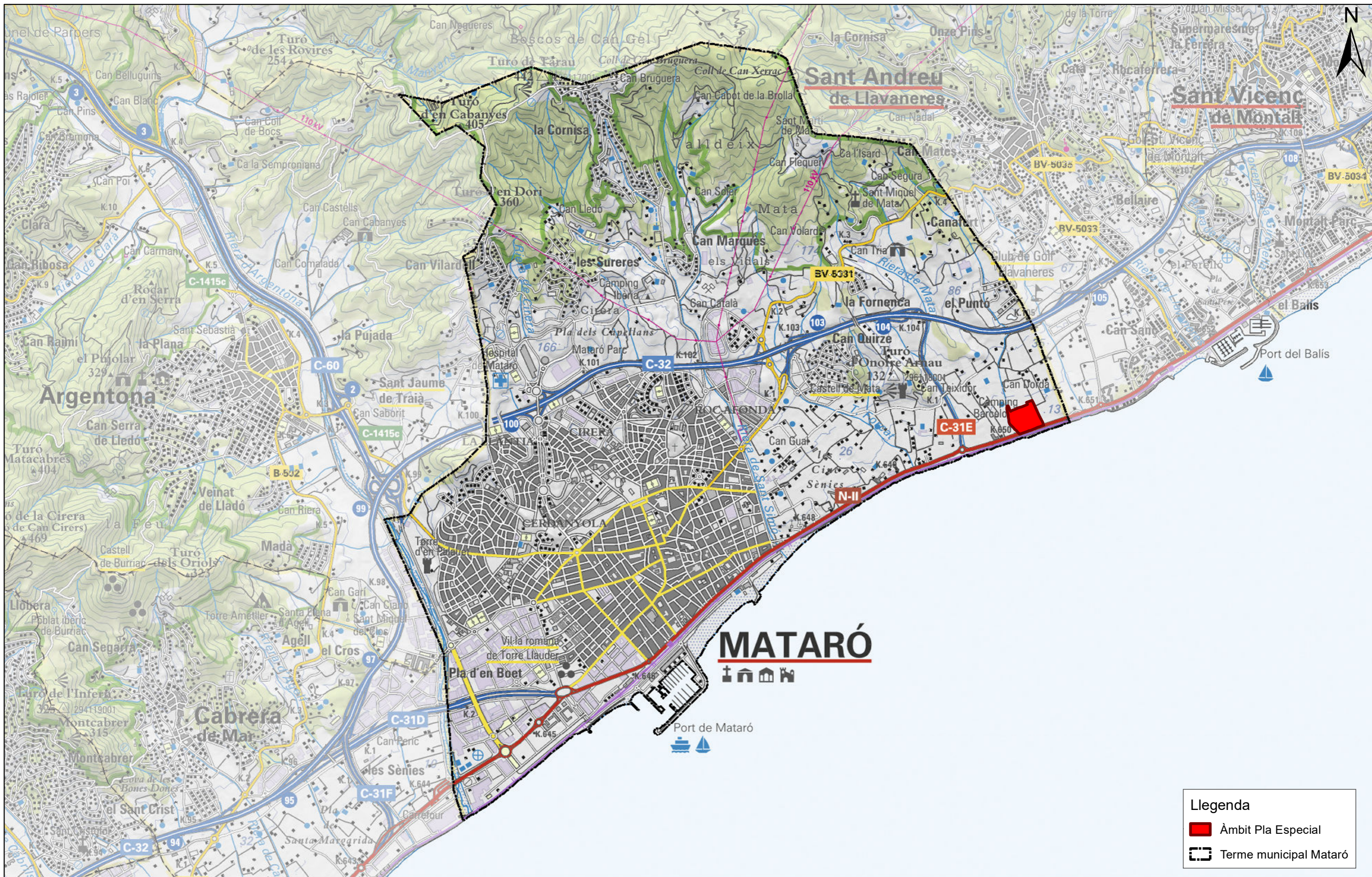
D'acord amb la disposició transitòria primera de la Llei 6/2001, ha de cessar el funcionament de qualsevol element d'una instal·lació d'enllumenat exterior de titularitat privada que estigui inclòs en algun dels supòsits següents, abans del 31 de desembre de 2018:

- a) Làmpades ubicades en zona E1 que no són de vapor de sodi o altres tecnologies de característiques espectrals similars.
- b) Làmpades de vapor de mercuri d'alta pressió.
- c) Llums que tenen un flux d'hemisferi superior instal·lat superior al 50%.

Per últim, cal tenir present que els bàculs i les lluminàries són elements repetitius, molt visibles i que ocupen un espai. Per tant, la seva ubicació i aspecte formal són aspectes que cal valorar a l'hora de projectar la imatge de conjunt de l'espai. Cal preveure una il·luminació suficient però no excessiva, i coherent a tot el sector. Malgrat que les lluminàries són elements vistosos i sovint decoratius, no calen lluminàries molt atractives ja que llavors podrien adquirir un protagonisme excessiu que lleva coherència al conjunt. Convé utilitzar models de lluminàries coherents amb els elements de l'entorn que l'envolten i per tant, és millor optar per models bàsics, senzills i versàtils per facilitar-ne la integració al conjunt.

8. ANNEX CARTOGRÀFIC

1. Plànol de situació
2. Plànol visibilitat actual de l'àmbit del pla especial
3. Plànol visibilitat de la proposta del pla especial



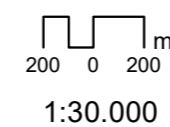
Realitza:



Títol de l'estudi:

ESTUDI D'IMPACTE I INTEGRACIÓ PAISATGÍSTICA
 AVANÇ DE PLA ESPECIAL URBANÍSTIC DEL CÀMPING BARCELONA
 A MATARÓ (MARESME)

Escala:



Font:

Base topogràfica 1:50.000 (ICGC)

Títol del plànol:

SITUACIÓ

Núm.:

1

juliol 2018



Llegenda

- Visibilitat actual
- Àmbit PE

Realitza:

Títol de l'estudi:

**ESTUDI D'IMPACTE I INTEGRACIÓ PAISATGÍSTICA
DEL PLA ESPECIAL URBANÍSTIC DEL CÀMPING BARCELONA A
MATARÓ (MARESME)**

Escala:

1:5.000

Font:

Ortofotomatge 1:5.000 (ICGC)
Base topogràfica 1:5.000 (ICGC)

juliol 2018

Títol del plànol:

**VISIBILITAT
ACTUAL**

Núm.:

2



Llegenda

- Visibilitat proposta
- Àmbit PE

Realitza:

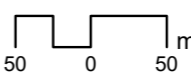


ENGINYERIA I CONSULTORIA AMBIENTAL, SL

Títol de l'estudi:

**ESTUDI D'IMPACTE I INTEGRACIÓ PAISATGÍSTICA
DEL PLA ESPECIAL URBANÍSTIC DEL CÀMPING BARCELONA A
MATARÓ (MARESME)**

Escala:



1:5.000

Font:

Ortofotomatge 1:5.000 (ICGC)
Base topogràfica 1:5.000 (ICGC)

juliol 2018

Títol del plànol:

**VISIBILITAT
PROPOSTA**

Núm.:

3



ENGINYERIA I CONSULTORIA AMBIENTAL, SL

Gran Via de Jaume I 35acc, 2n 1a – Girona 17001
tel. 872.215.299 / www.serpa.cat

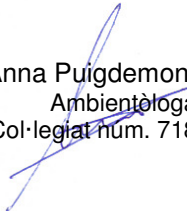
JULIOL 2018

REF. 1605.4

Equip Tècnic redactor:



Jordi Maspoch
Ambientòleg
Col·legiat núm. 600



Anna Puigdemont
Ambientòloga
Col·legiat núm. 718

Eduard Llandrich
Geògraf
Col·legiat núm. 1321

Director tècnic:

Josep Aleix Comas i Herrera
Enginyer de camins, canals i ports
Col·legiada núm. 18.188