

CONSORCI DIGITAL MATARÓ-MARESME

Informe d'Auditoria a 31 de desembre de 2016

Protocol número: 7.226

Data de publicació: 19/12/2017

An independent member of

BKR
INTERNATIONAL



FAURA CASAS, AUDITORS CONSULTORS, S.L. C. P. B-5897 Y-3. Societat inscrita al Registre Mercantil de Barcelona, Tom. 6, Llibre 1218, F. 1 número 1-5277, Inscripció 29

c

c

c

c

c

c

c

c

c

c

ÍNDEX:

	Pàgina
1.- Informe dels auditors	3
2.- Comptes Anuals	5

6

6

6

6

6

6

6

6

6

6

INFORME D'AUDITORIA DE COMPTES DEL CONSORCI DIGITAL MATARÓ-MARESME CORRESPONENTS A L'EXERCICI 2016

I Introducció

Hem auditat els comptes anuals de **Consorti Digital Mataró-Maresme** que comprenen el balanç a 31 de desembre de 2016, el compte del resultat econòmic-patrimonial, l'estat de canvis en el patrimoni net, l'estat de fluxos d'efectiu, l'estat de liquidació del pressupost i la memòria corresponents a l'exercici anual acabat en aquesta data.

Aquesta auditoria ha estat realitzada dins del marc que preveu l'article 122 de la Llei 40/2015, de 1 d'octubre, de Règim Jurídic del Sector Públic, que estipula que els consorcis estaran subjectes al règim de pressupostació, comptabilitat i control de l'Administració Pública a la que estiguin adscrits, i es sotmetran a una auditoria de comptes anuals sota la responsabilitat de l'òrgan de control de l'Administració a la que s'hagi adscrit.

El President és responsable de la formulació dels comptes anuals de l'entitat d'acord amb el marc d'informació financera que es detalla a la nota 6.3. de la memòria adjunta i en particular d'acord amb els principis i criteris comptables, així mateix, és responsable del control intern que consideri necessari per permetre que la preparació dels esmentats comptes anuals estiguin lliures d'incorrecció material.

Els comptes anuals a què es refereix aquest informe van ser formulats en data 13 de juny de 2017.

II Objectiu i abast del treball: responsabilitat dels auditors

La nostra responsabilitat és emetre una opinió sobre si els comptes anuals adjunts expressen la imatge fidel, basada en el treball realitzat d'acord amb les normes d'auditoria del sector públic. Aquestes normes exigeixen que planifiquem i executem l'auditoria per tal d'obtenir una seguretat raonable, encara que no absoluta, que els comptes anuals estan lliures d'incorrecció material.

Una auditoria comporta l'aplicació de procediments per obtenir evidència adequada i suficient sobre els imports i la informació recollida en els comptes anuals. Els procediments seleccionats depenen del judici de l'auditor, inclosa la valoració dels riscos d'incorrecció material en els comptes anuals. En efectuar aquestes valoracions del risc, l'auditor té en compte el control intern rellevant per a la preparació i presentació raonable per part del gestor de comptes anuals, a fi de dissenyar els procediments d'auditoria que siguin adequats en funció de les circumstàncies, i no amb la finalitat d'expressar una opinió sobre l'eficàcia del control intern de l'entitat. Una auditoria també inclou l'avaluació de l'adequació dels criteris comptables i de la raonabilitat de les estimacions comptables realitzades pel gestor, així com l'avaluació de la presentació global dels comptes anuals.

Considerem que l'evidència d'auditoria que hem obtingut proporciona una base suficient i adequada per emetre la nostra opinió d'auditoria.

C

C

C

C

C

C

C

C

C

C

III Opinió

En la nostra opinió, els comptes anuals adjunts expressen, en tots els aspectes significatius, la imatge fidel del patrimoni, de la situació financera **Consorti Digital Mataró-Maresme** a 31 de desembre de 2016, així com dels seus resultats, els seus fluxos d'efectiu i de l'estat de liquidació del pressupost corresponents a l'exercici anual acabat en aquesta data, de conformitat amb el marc normatiu d'informació financera que resulta d'aplicació i, en particular amb els principis i criteris comptables i pressupostaris continguts en el mateix.

IV Assumptes que no afecten l'opinió

Sense que afecti a la nostra opinió d'auditoria, cridem l'atenció respecte l'assenyalat a les notes 1 i 28 de la memòria adjunta, en les qual s'indica que el Ple del Consorci, en data 23 de gener de 2017 va aprovar inicialment la seva dissolució. Tal i com estableix l'acord esmentat, el Consorci està elaborant el balanç de dissolució definitiu, per tal de determinar el patrimoni net i la distribució entre els seus membres en proporció a les respectives aportacions i segons la quota de liquidació que correspongui, i igualment es procedirà amb els deutes contrets i/o sobrevinguts. Per aquest motiu, el Consorci ha elaborat els comptes anuals auditats amb els criteris de liquidació que s'indiquen en la 6.3 de la memòria adjunta.

Barcelona, 14 de juny de 2017

Faura-Casas Auditadors-Consultors, S.L.



Maria Josep Arasa Alegre

**Col·legi
de Censors Jurats
de Comptes
de Catalunya**

FAURA-CASAS,
Auditadors
Consultors, S.L.
Any 2017 Núm. 20/17/13718
IMPORT COL·LEGIAL: 30,00 EUR

Informe sobre treballs diferents
a l'auditoria de comptes

An independent member of

BKR
INTERNATIONAL



FAURA CASAS AUDITORS CONSULTORS S.L. C.I.F. B-558/1719 Societat mercantil de Barcelona. Núm. 213. F01002. Full número de registre: inscripció 2

C
C
C
C
C
C
C
C
C
C
C

CONSORCI DIGITAL MATARÓ-MARÉSME

Comptes anuals exercici 2016



C
C
C
C
C
C
C
C
C
C
C

CONSORCI DIGITAL MATARÓ-MARESME, en liquidació
COMPTES ANUALS
EXERCICI 2016



I – COMPTES ANUALS

- 1. Balanç**
- 2. Compte del resultat econòmic-patrimonial**
- 3. Estat de canvis en el patrimoni net**
 - 3.1. Estat total de canvis al patrimoni net**
 - 3.2. Estat d'ingressos i despeses reconegudes**
 - 3.3. Estat d'operacions amb les entitats propietàries.**
- 4. Estat de fluxos d'efectiu**
- 5. Estat de liquidació del pressupost**
 - 5.1. Estat de liquidació del pressupost d'ingressos.**
 - 5.2. Estat de liquidació del pressupost de despeses.**
 - 5.3. Resultat pressupostari**
- 6. Memòria**
 - 6.1. Organització i activitat**
 - 6.2. Gestió Indirecta de serveis públics**
 - 6.3. Bases de presentació dels comptes**
 - 6.4. Normes de reconeixement i valoració**
 - 6.5. Immobilitzat material**
 - 6.6. Patrimoni públic del sòl**
 - 6.7. Inversions immobiliàries**
 - 6.8. Immobilitzat intangible**
 - 6.9. Arrendaments financers i altres operacions de naturalesa similar**
 - 6.10. Actius financeres**
 - 6.11. Passius financers**
 - 6.12. Cobertures comptables**
 - 6.13. Actius construïts o adquirits per a altres entitats i altres existències**
 - 6.14. Moneda estrangera**
 - 6.15. Transferències, subvencions i altres ingressos i despeses**
 - 6.16. Provisions i contingències**
 - 6.17. Informació sobre mediambient**
 - 6.18. Actius en estat de venda**
 - 6.19. Presentació per activitats dels compte del resultat econòmic patrimonial**
 - 6. 20. Operacions per administració de recursos per compte d'altres ens públics**
 - 6.21. Operacions no pressupostàries de tresoreria**
 - 6.22. Contractació administrativa. Procediments d'adjudicació.**

- 6.23. Valors rebuts en dipòsit**
- 6.24. Informació pressupostària**
- 6.25. Indicadors financers, patrimonials i pressupostaris**
- 6.26. Informació sobre el cost de les activitats**
- 6.27. Indicadors de gestió.**
- 6.28. Fets posteriors al tancament.**



1. BALANÇ



r

c

c

c

c

c

c

D

c

c

2. COMPTE DE RESULTATS ECONÒMIC-PATRIMONIAL



2

3

4

COMPTES DEL RESULTAT ECONÒMIC-PATRIMONIAL
EXERCICI 2016

COMPTES	NOTES EN MEMÒRIA	Ex.: 2016	Ex.: 2015
1. Ingressos tributaris i urbanístics			
72,73 a) Imposats			
740,742 b) Taxes			
744 c) Contribucions especials			
745,746 d) Ingressos urbanístics			
2. Transferències i subvencions rebudes		395.577,40	404.001,01
a) De l'exercici		395.577,40	404.001,01
751 a.1) Subvencions rebudes per finançar despeses de l'exercici			
750 a.2) Transferències		395.577,40	404.001,01
752 a.3) Subvencions rebudes per a cancel·lació de passius que no suposin finançament específic d'un element patrimonial			
7530 b) Imputació de subvencions per a l'immobilitzat no financer			
754 c) Imputació de subvencions per a actius corrents i altres			
3. Vendes i prestacions de serveis			
700,701,702,703 a) Vendes			
,704			
741,705 b) Prestació de serveis			
707 c) Imputació d'ingressos per actius construïts o adquirits per a altres entitats			
71,7940,(6940) 4. Variació d'existències de productes acabats i en curs de fabricació i deterioració de valor			
780,781,782,783 5. Treballs realitzats per l'entitat per al seu immobilitzat			
,784			
776,777 6. Altres ingressos de gestió ordinària		28.926,00	28.926,00
795 7. Excessos de provisions			
A) TOTAL INGRESSOS DE GESTIÓ ORDINÀRIA (1+2+3+4+5+6+7)		424.603,40	432.927,01
8. Despeses de personal		-86.153,14	-80.601,33
(640),(641) a) Sous, salaris i assimilats		-87.607,65	-83.227,68
(642),(643),(644),(645) b) Càrregues socials		-17.545,49	-17.373,66
(65) 9. Transferències i subvencions concedides		-129.351,21	-126.913,59
10. Aprovisionaments			
(600),(601),(602),(605) a) Consum de mercaderies i altres			
,(607),61 aprovisionaments			
(6941),(6942),(6943),7941 b) Deterioració de valor de mercaderies, matèries			
,7942,7943 primeres i altres aprovisionaments			
11. Altres despeses de gestió ordinària		-77.741,32	-79.830,17
(62) a) Subministraments i serveis exteriors		-77.105,06	-77.850,43
(63) b) Tributs		-636,26	-1.979,74
(676) c) Altres			
(68) 12. Amortització de l'immobilitzat		-91.538,74	-129.584,69
B) TOTAL DESPESES DE GESTIÓ ORDINÀRIA (8+9+10+11+12)		-383.794,41	-416.929,78
I. Resultat (estalvi o *desahorro) de la gestió ordinària (A+B)		40.718,99	15.997,23



COMPTES DEL RESULTAT ECONÒMIC-PATRIMONIAL
EXERCICI 2016

COMPTES	NOTES EN MEMÒRIA	Ex.: 2016	Ex.: 2015
13. Deterioració de valor i resultats per alienació de l'immobilitzat no financer i actius en estat de venda			
(690),(691),(692),(693) a) Deterioració de valor			
,(6948),790,791,792			
,793,7948,799			
770,771,772,773) b) Baixes i alienacions			
,774,(670),(671),(672)			
,(673),(674)			
7531 c) Imputació de subvencions per a l'immobilitzat no financer			
14. Altres partides no ordinàries			
775,778 a) Ingressos			
(678) b) Despeses			
II. Resultat de les operacions no financeres (I+13+14)		40.718,99	15.997,23
15. Ingressos financers			
a) De participacions en instruments de patrimoni			
7630 a.1) En entitats del grup, multigrup i associades			
760 a.2) En altres entitats			
b) De valors representatius de deute, de crèdits i d'altres inversions financeres			
7631,7632 b.1) En entitats del grup, multigrup i associades			
761,762,769,76454 b.2) Altres			
,(66454)			
16. Despeses financeres			
(663) a) Per deutes amb entitats del grup, multigrup i associades		-563,29	-1.188,15
(660),(661),(662),(669) b) Altres		-148,31	
,76451,(66451)		-414,98	-1.188,15
785,786,787,788 17. Despeses financeres imputades a l'actiu			
,789			
18. Variació del valor raonable en actius i passius financers			
7646,(6646),76459,(66459) a) Derivats financers			
7640,7642,76452,76453) b) Altres actius i passius a valor raonable amb imputació en resultats			
,(6640),(6642),(66452),(66453)			
7641,(6641) c) Imputació al resultat de l'exercici per actius financers disponibles per a la venda			
768,(668) 19. Diferències de canvi			
20. Deterioració de valor, baixes i alienacions d'actius i passius financers			
796,7970,766,(6960) a) D'entitats del grup, multigrup i associades			
,(6961),(6962),(6970),(666			
,7980,7981,7982,(6980)			
,(6981),(6982),(6670)			
765,7971,7983,7984) b) Altres			
,7985,(665),(6671),6963,			
,(6971),(6983),(6984),(6985			
)			



COMPTES DEL RESULTAT ECONÒMIC-PATRIMONIAL
EXERCICI 2016

COMPTES	NOTES EN MEMÒRIA	Ex.: 2016	Ex.: 2015
755,756 21. Subvencions per al finançament d'operacions financeres			
III. Resultat de les operacions financeres (15+16+17+18+19+20+21)		-563,29	-1.188,16
IV. Resultat (estalvi o *desahorro) net de l'exercici (II+ III)		40.155,70	14.809,08
+ Ajustos en el compte del resultat de l'exercici anterior			
Resultat de l'exercici anterior ajustat (IV+Ajustos)			14.809,08



1

2

3

4

5

6

7

8

9

10

3. ESTATS DE CANVIS EN EL PATRIMONI NET



6

6

6

6

6

6

6

6

6

6

ESTAT DE CANVIS EN EL PATRIMONI NET

EXERCICI 2016

NOTES EN MEMÒRIA	I. Patrimoni	II. Patrimoni generat	III. Ajustos per canvis de valor	IV. Subvencions rebudes	TOTAL
PATRIMONI NET AL FINAL DE L'EXERCICI 2015	0,00	-84.850,36	0,00	0,00	-84.850,36
AJUSTOS PER CANVIS DE CRITERIS COMPTABLES I CORRECCIÓ D'ERRORS	0,00	0,00	0,00	0,00	0,00
PATRIMONIO NETO INICIAL AJUSTADO DEL EJERCICIO 2016 (A+B)	0,00	-84.850,36	0,00	0,00	-84.850,36
VARIACIONS DEL PATRIMONI NET EXERCICI 2016	0,00	40.121,41	0,00	0,00	40.121,41
1. Ingressos i despeses reconeguts en l'exercici	0,00	40.121,41	0,00	0,00	40.121,41
2. Operacions patrimonials amb l'emitat o entitats propietàries	0,00	0,00	0,00	0,00	0,00
3. Altres variacions del patrimoni net	0,00	0,00	0,00	0,00	0,00
PATRIMONI NET AL FINAL DE L'EXERCICI 2016 (C+D)	0,00	-44.728,95	0,00	0,00	-44.728,95



1
2
3
4
5
6
7
8
9
10
11
12
13
14
15
16
17
18
19
20

2. ESTAT D'INGRESSOS I DESPESES RECONEGUTS

COMPTE P.G.C.P.		NOTES EN MEMÒRIA	2016	2015
129	I. Resultat econòmic patrimonial		40.155,70	14.809,08
	II. Ingressos i despeses reconegudes directament en el patrimoni net:			
	1. Immobilitzat no financer			
920	1.1 Ingressos			
(820),(821),(822)	1.2 Despeses			
	2. Actius i passius financers			
900,991	2.1 Ingressos			
(800),(891)	2.2 Despeses			
	3. Cobertures comptables			
910	3.1 Ingressos			
(810)	3.2 Despeses			
94	4. Subvencions rebudes			
	Total (1+2+3+4)			
	III. Transferències al compte del resultat econòmic patrimonial o al valor inicial de la partida coberta:			
	1. Immobilitzat no financer			
(823)				
(802),902,993	2. Actius i passius financers			
	3. Cobertures comptables			
(8110),9110	3.1 Imports transferits al compte del resultat econòmic patrimonial			
(8111),9111	3.2 Imports transferits al valor inicial de la partida coberta			
(84)	4. Subvencions rebudes			
	Total (1+2+3+4)			
	IV. TOTAL ingressos i despeses reconegudes (I+II+III)		40.155,70	14.809,08



6

7

8

9

10

11

12

13

14

15

4. ESTAT DE FLUXOS D'EFECTIU



0

0

0

0

0

0

0

0

0

0

ESTAT DE FLUXOS D'EFECTIU

EXERCICI: 2016

Data obtenció 18/05/2017
Pág. 1

	NOTES EN MEMÒRIA	2016	2015
I. Fluxos d'Efectiu de les activitats de Gestió		103.454,01	152.503,57
A) Cobraments:		461.555,66	472.518,33
2. Transferències i subvencions rebudes		414.400,42	404.588,08
5. Interessos i dividends cobrats		28.515,50	28.926,00
8. Altres Cobraments		20.639,74	39.006,24
B) Pagaments:		358.101,65	320.014,76
7. Despeses de personal		83.151,27	80.601,33
8. Transferències i subvencions concedides		138.351,21	117.913,59
10. Altres despeses de gestió		78.477,73	87.277,96
12. Interessos pagats		449,27	1.250,36
13. Altres pagaments		57.672,17	32.971,52
Fluxos nets d'efectiu per activitats de gestió (+A-B)		103.454,01	152.503,57
II. Fluxos d'Efectiu de les activitats d'Inversió			-13.165,40
C) Cobraments:		650,74	1.301,48
2. Venda d'actius financers		650,74	1.301,48
D) Pagaments:		850,74	14.466,88
5. Compra d'inversions reals			13.165,40
6. Compra d'actius financers		650,74	1.301,48
Fluxos nets d'efectiu per activitats d'inversió (+C-D)			-13.165,40
III. Fluxos d'Efectiu de les activitats de Finançament		-124.167,81	-123.573,94
H) Pagaments per reemborsament de passius financers:		124.167,81	123.573,94
7. Préstecs rebuts		124.167,81	123.573,94
Fluxos nets d'efectiu per activitats de finançament (+I-F+G-H)		-124.167,81	-123.573,94
IV. Fluxos d'Efectiu pendents de Classificació		-4.969,53	17.616,43
I) Cobraments pendents d'aplicació		97.513,48	66.553,30
J) Pagaments pendents d'aplicació		102.483,01	48.936,87
Fluxos nets d'efectiu pendents de classificació (+I-J)		-4.969,53	17.616,43
VI. Increment/Disminució Neta de l'Efectiu i Actius Líquids equivalents a l'efectiu (I+II+III+IV+V)		-25.683,33	33.380,68
Efectiu i actius líquids equivalents a l'efectiu a l'inici de l'exercici		61.897,30	28.516,64
Efectiu i actius líquids equivalents a l'efectiu al final de l'exercici		36.213,97	61.897,30



1

2

3

4

5

6

7

8

9

10

5. ESTAT DE LIQUIDACIÓ DEL PRESSUPOST



6

7

8

9

10

11

12

13

14

15

(2016)

ESTAT DE LIQUIDACIÓ DEL PRESSUPOST

I. LIQUIDACIÓ DEL PRESSUPOST DE DESPESES

APLICACIÓ PRESSUP.	DESCRIPCIÓ	CRÈDITS PRESSUPOSTARIS		DESPESES COMPROMES.	OBLIGACIONS RECOLEGIDES NETES	PAGAVENTS	OBLIGACIONS PENDENTS DE PAGAMENT A 31 DE DESEMBRE	ROMANENTS DE CRÈDIT
		INICIALS	MODIFICACIONS					
011	INTERESSOS PRÉSTEC LLARG TERMINI	750,00		499,33	499,33	351,02	148,31	252,87
011	ALTRES DESPESES FINANCERES	120,00		98,25	98,25	98,25		21,75
011	AMORTITZACIÓ PRÉSTEC AMB EL SECTOR PRIVAT A LLARG TERMINI	124.500,00		124.167,81	124.167,81	124.167,81		332,19
491	RETRIBUCIONS BÀSIQUES DE FUNCIONARIS	8.254,32		8.208,84	8.208,84	8.208,84		45,48
491	RETRIBUCIONS PERSONAL LABORAL EVENTUAL	58.739,13		57.411,25	57.411,25	57.411,26		462,15
491	PRODUCTIVITAT							
491	SECURETAT SOCIAL A CÀRREC DE L'EMPLEADOR	21.000,00		15.000,30	17.535,44	15.850,82	1.424,62	3.564,56
491	ASSISTÈNCIA MÈDIC-FARMACÈUTICA	225,00		210,05	210,05	210,05		14,95
491	ARRENDAMENTS I CANONS	70.000,00		69.537,65	69.838,23	63.281,43	5.758,42	1.150,17
491	Equipis per a processos d'innovació			278,60	278,60	278,60		278,60
491	MATERIAL D'OFICINA	250,00						250,00
491	PRIMES D'ASSEGURANCES	2.265,00		638,26	535,26	636,25		2.265,00
491	TRIBUTS DE LES COMUNITATS AUTÒNOMES	625,00						625,00
491	PUBLICACIÓ EN DIARIS OFICIALS	350,00		323,51	323,51	323,51		26,49
491	DESPESES SENYAL DIGITAL	200,00		791,15	791,15	791,15		591,15
491	ALTRES DESPESES DIVERSES							
491	ESTUDIS I TREBALLS TÈCNICS (INCLOU CONSULTORIA I TECNOLOGIA)	575,00						575,00
491	PROJECTES CONSORCI	200,00						200,00
491	ALTRES DESPESES DE FUNCIONAMENT	7.300,00		6.637,37	6.637,37	6.341,73	485,94	482,63
491	PRESTACIÓ DE SERVEIS	250,00		34,60	34,60	34,60		215,40
491	LLOCUOCIÓ DEL PERSONAL NO DIRECTIU	118.032,42		118.032,42	118.032,42	118.032,42		
491	CONTRACTE PROGRAMA TV	1.375,00		1.318,78	11.318,79	11.318,79		56,21
491	AJUNTAMENT DE MATARO							
491	CONVENI CONSELL COMARCAL DEL MARESME	1.507,98						1.507,98
491	FONS DE CONTINGÈNCIA							
491	EDIFICIS I ALTRES CONSTRUCCIONS							
491	MACINÀRIA INSTAL·LACIONS I UTILITATGE							
491	REINTEGRAMENT DE BESTRETES DE PERSONAL		650,74	650,74	650,74	650,74		
	Suma	424.518,85	650,74	425.169,59	417.096,65	407.627,25	7.846,57	9.495,35

C
C
C
C
C
C
C
C
C
C
C

ESTAT DE LIQUIDACIÓ DEL PRESSUPOST (2016)

II. LIQUIDACIÓ DEL PRESSUPOST D'INGRESSOS

APLICACIÓ PRESSUP.	DESCRIPCIÓ	PREVISIONS PRESSUPOSTÀRIES		DRETS RECONEGUTS	DRETS ANUL·LATS	DRETS CANCEL·LATS	DRETS RECONEGUTS NETS	RECAPTACIÓ NETA	DRETS PENDENTS DE COBRAMENT A 31 DE	EXCÉS / DEFECTE PREVISIÓ
		INICIALS	MODIFICACIONS DEFINITIVES							
30900	REINTEGRANTS DE PRESSUPOSTOS TANCATS									
46101	DIPUTACIÓ DE BARCELONA									
46201	AJUNTAMENT DE MATARÓ	305.453,53	305.453,53	305.453,53				305.453,53		
46206	AJUNTAMENT D'ALELLA									
46212	AJUNTAMENT DE CABRERA DE MAR	11.157,92	11.157,92	11.157,92				11.157,92		
46213	AJUNTAMENT DE CALDES D'ESTRAC	6.746,65	6.746,65	6.746,65				6.746,65	1.124,44	
46221	AMORTITZACIÓ AJUNTAMENT D'ARGENTONA	5.958,00	5.958,00	5.952,11				5.952,11		-5,89
46222	AMORTITZACIÓ AJUNTAMENT DE SANT VICENÇ DE MONTALT	2.900,00	2.900,00	2.922,49				2.922,49	350,27	2,49
46223	AMORTITZACIÓ AJUNTAMENT DE PREMIA DE DALT	4.155,15	4.155,15	4.155,15				4.155,15		
46224	AMORTITZACIÓ AJUNTAMENT DE TEIA	3.630,00	3.630,00	3.623,55				3.623,55		-6,44
46225	AMORTITZACIÓ AJUNTAMENT DEL MASNOU	11.750,00	11.750,00	11.754,79				11.754,79		4,79
46226	AMORTITZACIÓ AJUNTAMENT DE SANT ANDREU DE LLAVANERES	5.185,00	5.185,00	5.180,37				5.180,37		-4,63
46227	AMORTITZACIÓ AJUNTAMENT DE TIANA	3.985,00	3.985,00	3.985,05				3.985,05		0,05
46228	AMORTITZACIÓ AJUNTAMENT DE CASRILS	3.127,00	3.127,00	3.125,45				3.125,45		-1,52
46229	AMORTITZACIÓ AJUNTAMENT DE VILASSAR DE DALT	4.758,00	4.758,00	4.756,16				4.756,16	2.363,60	1,8
46230	AMORTITZACIÓ ALELLA	4.950,65	4.950,65	4.945,49				4.945,49		-5,16
46240	ALTRES ENTITATS LOCALS									
46501	CONSELL COMARCAL DEL MARESME	21.225,94	21.225,94	21.225,94				21.225,94		
54901	CESSIÓ A TCM D'EQUIPAMENT DEL PLATO	26.926,00	26.926,00	26.926,00				26.926,00	4.851,00	
83000	REINTEGRAMENT DE BESTRETES		650,74	650,74				650,74		
	Suma	424.516,86	425.698,82	425.154,14			425.154,14	416.174,63	8.975,31	-15,46



1
2
3
4
5
6
7
8
9
10
11
12
13
14
15
16
17
18
19
20
21
22
23
24
25
26
27
28
29
30
31
32
33
34
35
36
37
38
39
40
41
42
43
44
45
46
47
48
49
50
51
52
53
54
55
56
57
58
59
60
61
62
63
64
65
66
67
68
69
70
71
72
73
74
75
76
77
78
79
80
81
82
83
84
85
86
87
88
89
90
91
92
93
94
95
96
97
98
99
100

ESTAT DE LIQUIDACIÓ DEL PRESSUPOST

III. RESULTAT PRESSUPOSTARI		EXERCICI 2016		
CONCEPTES	DRETS RECONEGUTS NETS	OBLIGACIONS RECONEGUIDES NETES	AJUSTOS	RESULTAT PRESSUPOSTARI
a. Operacions corrents	424.503,40	290.855,70		133.647,70
b) Operacions de capital				
1. Total operacions no financeres (a+b)	424.503,40	290.855,70		133.647,70
c) Actius financers	650,74	650,74		
d) Passius financers				
2. Total operacions financeres (c+d)	650,74	124.167,81		-124.167,81
I. RESULTAT PRESSUPOSTARI DE L'EXERCICI (I=1+2)	425.154,14	415.023,51		9.479,89
AJUSTOS				
3. Crèdits gastats financers amb romanent de tesoreria per a despeses generals				
4. Desviacions de finançament negatives del exercici				
5. Desviacions de finançament positives del exercici				
II. TOTAL AJUSTOS (II=3+4+5)				
RESULTAT PRESSUPOSTARI AJUSTAT (I+II)				9.479,89



1
2
3
4
5
6
7
8
9
10
11
12
13
14
15
16
17
18
19
20
21
22
23
24
25
26
27
28
29
30
31
32
33
34
35
36
37
38
39
40
41
42
43
44
45
46
47
48
49
50
51
52
53
54
55
56
57
58
59
60
61
62
63
64
65
66
67
68
69
70
71
72
73
74
75
76
77
78
79
80
81
82
83
84
85
86
87
88
89
90
91
92
93
94
95
96
97
98
99
100

6. MEMÒRIA

6.1 Organització i activitat

Norma de creació de l'entitat i activitat principal

El "Consorti per a la Gestió de la Televisió Digital Local Pública de la Demarcació de Mataró, programa núm. 1 del canal múltiple 24 amb referència TL06B i denominació "Mataró" (Consorti Digital Mataró-Maresme)", en endavant el Consorti, és una entitat pública de caràcter associatiu, voluntària i que va estar constituïda per temps indefinit, que es regeix per els seus Estatuts i gaudeix de personalitat jurídica plena i independent de la dels seus membres, amb tota la capacitat jurídica de dret públic i privat que requereixi la realització dels seus propis objectius.

És objecte del Consorti la gestió conjunta del canal públic de televisió digital local que correspon als Ajuntaments consorciats i al Consell Comarcal del Maresme i qualsevol altre activitat connexa o vinculada a aquesta.

Els Estatuts vigents del Consorti estan publicats en el BOPB de 7 de maig de 2015, CVE-Num. de registre: 022015011939.

El Consorti és el soci únic de la societat mercantil Mataró-Maresme Digital, SLU, en liquidació, constituïda a l'empara del que disposa la Llei de l'Audiovisual de Catalunya per a la gestió del servei públic audiovisual. La gestió del servei ve regulada pel que recull el contracte-programa signat entre ambdues entitats i que estableix quines són i com s'han d'efectuar les aportacions per a les necessitats de finançament del servei, que per al 2016 es va pressupostar inicialment en 118.032,42.-€ i han estat finalment reconegudes obligacions pel mateix import de 118.032,42.-€.

Constitució, identificació de les entitats propietàries i població oficial:

El Consorti es va constituir en data 12/12/2006, aleshores integrat pels Ajuntaments d'Alella, Argentona, Cabrera de Mar, Cabrils, Caldes d'Estrac, El Masnou, Mataró, Premià de Dalt, Sant Andreu de Llavaneres, Sant Vicenç de Montalt, Teià, Tiana, Vilassar de Dalt i pel Consell Comarcal del Maresme.

En data 25 de gener de 2010, l'Ajuntament d'Argentona i l'Ajuntament de Sant Vicenç de Montalt van signar amb el Consorti un conveni de separació on s'estableixen quines

són les condicions d'aquesta separació. Durant els anys posteriors també els ajuntaments de Premià de Dalt (el 17.01.2011), Teià (el 14.12.2011), Tiana, Cabrils (19.07.2012), El Masnou (30.01.2013), Sant Andreu de Llavaneres (30.01.2013), Vilassar de Dalt (31.12.2013) i Alella (21.07.2014).

Així, durant l'exercici 2016 han estat membres del Consorci els Ajuntaments de Mataró, Cabrera de Mar, Caldes d'Estrac i el Consell Comarcal del Maresme, amb el següent percentatge de participació, calculat segons estableixen en el articles 7.4 i 12 dels Estatuts del Consorci:

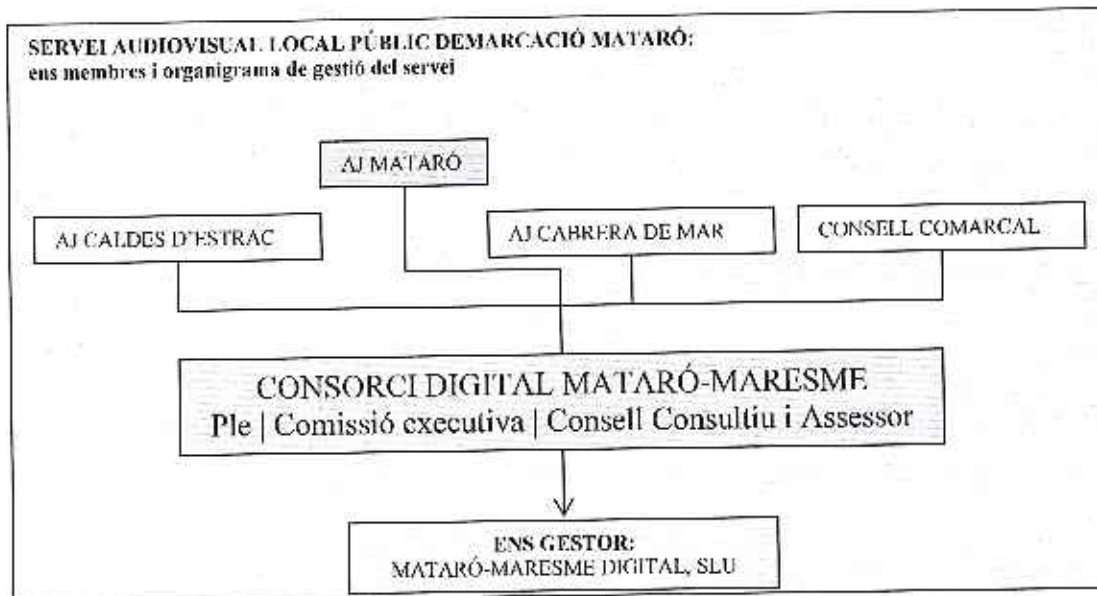
Ens	Habitants	Percentatge
Cabrera de Mar	4.591	3,00%
Mataró	124.144	90,00%
Caldes d'Estrac	2.760	2,00%
Consell Comarcal del Maresme		5,00%
	131.495	100,00%

Estructura organitzativa bàsica. Òrgans de govern

Els òrgans de govern i de gestió del Consorci són, amb caràcter necessari:

- El Ple, és l'òrgan superior de govern del Consorci, amb capacitat per adoptar quantes resolucions consideri escaients pel bon funcionament i assoliment del seu objecte i finalitats.
- La Comissió Executiva, és l'òrgan col·legiat que assumeix el govern i la gestió ordinàries del Consorci.
- El president o presidenta té atribuïda la màxima representació legal d'aquest i en dirigeix el govern i l'administració.
- El Consell Consultiu i Assessor, creat pel Ple del Consorci, és de naturalesa consultiva i assessora, tal i com determina l'article 33.2 de la llei 22/2005, de 29 de desembre, de la Comunicació Audiovisual de Catalunya.





Personal

El Consorci té dues treballadores interines laborals temporals a temps complet que ocupen els llocs definits com a coordinadora tècnica i auxiliar administrativa. Les funcions d'intervenció recauen en l'Interventor de l'Ajuntament de Mataró i la seva retribució es registra també en el Capítol I de despeses del Consorci.

Quadre de personal laboral, distingint per categories i gènere.

	Homes		Dones	
	Núm. mitjà	a 31/12/2016	Núm. mitjà	a 31/12/2016
1. Funcionaris habilitació estatal				
Interventor*	0,25	0,25		
Secretari**				
SUBTOTAL				
2. Laborals				
Tècnic Superior (coordinació)			1	1
Aux. Administrativa			1	1
TOTAL	0,25	0,25	2	2

* Els serveis d'Intervenció es realitzen en 2h/setmana alternes en funció de les necessitats, a més de l'assistència a aquells actes que siguin necessaris.

** Les funcions de Secretaria es realitzen en virtut d'un conveni de col·laboració entre el Consorci i el Consell Comarcal del Maresme.



Respecte dels membres dels òrgans de govern:

	2016		2015	
	Homes	Dones	Homes	Dones
PLE				
Presidència	1		1	
Vicepresidència	1		1	
Membres	1	1	1	1
CONSELL CONSULTIU I ASSESSOR				
	13	5	13	5
TOTAL	16	6	16	6

Els membres de la comissió executiva, coincideixen amb les persones que configuren el Ple, de manera que a efectes de nombre i gènere no suposen cap variació.

Principals fonts d'ingressos:

- Constitueixen el patrimoni del Consorci:

a) Els béns que li siguin adscrits o cedits en ús per les entitats consorciades:

b) Els béns, drets i accions que adquireixi per qualsevol títol legítim, tot incloent les propietats incorporals morals i d'explotació d'autoria derivades de les seves creacions pròpies, així com els drets de propietat industrial sobre els seus signes i denominacions distintius.

Els béns adscrits o cedits en ús al Consorci per les entitats consorciades conserven la seva qualificació jurídica i titularitat originària.

El domicili de la seu del Consorci Digital Mataró-Maresme està establert al carrer Tordera, 37, local 8, edifici del Coneixement, de Mataró.

- El pressupost del Consorci per a l'exercici 2016 va ser aprovat pel Ple en data 23 de novembre de 2015



Pressupost inicial del Consorci Digital Mataró-Maresme – Any 2016

ESTAT D'INGRESSOS

Cap. 3 Taxes i altres ingressos de dret públic	0,00.-€
Cap. 4 Transferències corrents.....	395.592,86.-€
Cap. 5 Ingressos patrimonials	28.926,00.-€
Cap. 7 Transferències de capital	0,00.-€
Cap. 8 Actius financers	0,00.-€
Cap. 9 Passius financers	0,00.-€
Total Ingressos	424.518,86.-€

ESTAT DE DESPESES

Cap. 1 Despeses personal	86.218,46 €
Cap. 2 Despeses en bens corrents i serveis	82.015,00- €
Cap. 3 Despeses financeres	870,00.-€
Cap. 4 Transferències corrents	129.407,42.- €
Cap. 5 Fons de contingència	1.507,98.-€
Cap. 6 Inversions Reals	0,00.-€
Cap. 8 Actius financers	0,00.-€
Cap. 9 Passius financers	124.500,00.-€
Total Despeses	424.518,86-€

Els ingressos del Consorci es componen de les quotes dels Ajuntaments consorciats i del Consell Comarcal del Maresme. En la mateixa data de 23 de novembre de 2015, el Ple del Consorci aprovà les quotes que corresponen per a cada Ajuntament i pel Consell Comarcal del Maresme.

Són les següents:

Ajuntament de Mataró	306.453,53.-€
Ajuntament de Cabrera de Mar	11.157,92€
Ajuntament de Caldes d'Estrac	6.746,65.-€
Consell Comarcal del Maresme	21.225,94.-€



Dels ajuntaments sortits, el Consorci reconeix els següents drets corresponents a la part proporcional de cadascun sobre les quotes dels préstecs:

Altres (amortització - ajuntaments sortida)	49.285,91
Ajuntament d'Argentona	5.977,52
Ajuntament de St. Vicenç de Montalt	2.613,69
Ajuntament de Premià de Dalt	4.155,16
Ajuntament de Teià	3.639,08
Ajuntament de El Masnou	11.804,96
Ajuntament de St. Andreu Llavaneres	5.202,23
Ajuntament de Tiana	3.902,12
Ajuntament de Cabrils	3.138,84
Ajuntament de Vilassar de Dalt	3.901,65
Ajuntament d'Alella	4.950,66

Consideració fiscal de l'entitat a l'efecte de l'impost de societats

En aplicació de la Llei 27/2014, de 27 de novembre de l'impost de societats, el Consorci es troba exempt de l'impost.

Procés de dissolució del Consorci i la seva societat mercantil

És d'una especial rellevància mencionar el Ple del Consorci ha analitzat la situació del servei des del punt de vista de la seva gestió econòmica i administrativa, així com de la seva relació i posicionament respecte d'altres mitjans públics locals del territori. Així mateix, ha tingut en compte la voluntat de l'Ajuntament de Mataró, que amb un 90% és el principal participant del pressupost del Consorci, d'assumir la totalitat de la gestió del servei de televisió integrant els mitjans de comunicació públics existents a la ciutat, Mataró Ràdio i el canal de televisió M1TV.

Fet aquest anàlisi i vist l'acord del Ple de l'ajuntament de Mataró de 12 de gener de 2017 segons el qual, amb els objectius de guanyar en eficiència i eficàcia, mantenir i reforçar el model de comunicació de proximitat i crear un nou model que esdevingui un element de participació ciutadana, acorda oportú prestar el servei públic audiovisual gestionat pel Consorci i prestar-lo a través de l'EPE Mataró Audiovisual; el Ple del Consorci, en sessió ordinària celebrada el 23 de gener de 2017, va aprovar per majoria absoluta els acords que es resumeixen a continuació:

- Aprovar inicialment la dissolució del "Consorci per a la Gestió de la Televisió Digital Local Pública de la Demarcació de Mataró, programa núm. 1 del canal múltiple 24 amb referència TL06B i denominació "Mataró", el (Consorci Digital Mataró-Maresme)" per mutu acord dels ens consorciats; quina gestió del servei serà assumida per l'Ajuntament de Mataró.

- Lliurar la gestió del servei a l'Ajuntament de Mataró de forma provisional fins a l'extinció del Consorci, moment en què esdevindrà definitiva. Aquest lliurament serà efectiu en el moment que l'Ajuntament de Mataró acordi la seva acceptació i en qualsevol cas, es determina com a data màxima de cessament de les activitats del Consorci el dia 30 de juny de 2017.

- Aprovar la memòria i el balanç inicial de dissolució, que consten en l'expedient.

- Donar trasllat de l'acord inicial de dissolució a tots els membres del Consorci per tal que procedixin a la seva ratificació en els termes previstos a l'article 324.2 del ROAS i determinar que la totalitat de les entitats consorciades han de fer arribar el certificat del seu acord abans de tres mesos des de la data que rebin la notificació del present acord.

- Sotmetre l'expedient de dissolució a informació pública pel termini de trenta dies, mitjançant la inserció d'anuncis al BOP de Barcelona, al DOGC i al tauler d'anuncis de la corporació; i simultàniament, donar audiència als interessats i a les entitats que, si s'escau, han exercit la iniciativa; tot això ens els termes previstos a l'article 160 del ROAS.

- Determinar que el Ple del Consorci es reunirà per resoldre les al·legacions i/o consideracions i/o qualsevol altra qüestió que pugui sorgir en relació al present acord, així com procedir, si s'escau, a l'adopció de l'acord d'aprovació definitiva.

- Determinar, als efectes previstos als articles 324.2 "in fine" del ROAS i 23.2 dels Estatuts del Consorci, que la liquidació del Consorci comprendrà la totalitat del conjunt d'operacions que durant el procés de liquidació tendeixin a realitzar l'actiu del Consorci i extingir el seu passiu.

Amb la finalitat de mantenir la continuïtat del servei, els membres consorciats podran acordar noves formules de relació, la contraprestació de les quals per a la resta de l'exercici 2017 correspondran a la part de la quota de participació que resti pendent a la data de la liquidació. A aquells membres que resolguin no continuar amb la relació, se'ls practicarà una liquidació per la part dels préstecs pendents existents en el moment que procedeixi. En el cas de l'Ajuntament de Caldes d'Estrac, es dona de baixa la quota corresponent a la seva participació per al 2017 com a membre del Consorci Digital Mataró-Maresme i es determina que el càlcul de la seva quota de liquidació sigui amb efectes de 31/12/2106.

- Nomenar com a liquidador, als efectes previstos en l'article 127.2 de la Llei 40/2015, d'1 d'octubre, de Règim jurídic del sector públic, a la Intervenció municipal de l'Ajuntament de Mataró i, en la seva representació, al Sr. Josep Canal Codina, Interventor de dit ajuntament com a ens d'adscripció del Consorci; essent que aquest nomenament haurà de ser ratificat per l'òrgan competent de l'Ajuntament de Mataró.

- Determinar, als efectes previstos a l'article 14 dels Estatuts del Consorci, que una vegada efectuades les operacions de liquidació; pel cas d'existir patrimoni romanent, i/o sobrevingut, aquest es distribuirà entre els seus membres en proporció a les respectives aportacions i segons la quota de liquidació que correspongui; i igualment es procedirà amb els deutes contrets, i/o sobrevinguts.

- Malgrat que el patrimoni net resultant és negatiu, s'acorda no reclamar als ajuntaments que han estat membres i varen formar part del Consorci fins al moment present, cap quantitat per aquest concepte.

- Notificar el present acord a totes les entitats consorciades, així com a la resta d'interessats, per al seu coneixement i als efectes escaients.

Així mateix, pel que fa a la societat de la que el Consorci Digital Mataró-Maresme, en liquidació, n'és el soci únic, Mataró-Maresme Digital, SLU, en liquidació; en Junta General de 23 de gener de 2017, atès que la dissolució de la Societat havia de ser un pas més dels que formen part del procés d'integració dels mitjans M1tv i Mataró Ràdio, va aprovar per unanimitat la dissolució de la societat mercantil de capital públic Mataró-Maresme Digital, SLU.

El procés de dissolució, subjecte al full de ruta aprovat en el Ple de l'Ajuntament de 12 de gener de 2017, comprèn la subrogació del personal, tant del Consorci com de la seva Societat, a Mataró Audiovisual, l'entitat pública empresarial de l'Ajuntament de Mataró que gestionarà el servei en endavant. Així mateix, comprèn també l'assumpció per part de l'ajuntament i, instrumentalment, per la seva E.P.E., Mataró Audiovisual, els contractes i compromisos que actualment tenen el Consorci i la seva Societat i que són necessaris per a desenvolupar el servei.

La liquidació del pressupost de l'exercici 2016 va ser aprovada pel liquidador en data 30 de gener de 2017.

Havent estat aprovat l'acord de dissolució, en endavant sempre que es nomeni el Consorci serà procedit del termes "en liquidació".

6.2 Gestió indirecta de serveis públics

El Consorci Digital Mataró-Maresme no ha concedit la gestió indirecta de serveis públics durant l'exercici 2016.

6.3 Bases de presentació dels comptes

Imatge fidel

Els comptes anuals s'han obtingut dels registres comptables tancats a 31 de desembre de 2016 i es presenten d'acord amb les disposicions legals vigents en matèria comptable, amb l'objecte de mostrar la imatge fidel del patrimoni i de la situació financera a la data esmentada, i del resultat econòmic-patrimonial, dels canvis en el patrimoni net, dels fluxos d'efectiu, i del resultat de l'execució del pressupost de l'Entitat corresponents a l'exercici anual acabat a la mateixa data.

Els comptes anuals de l'exercici 2016 han estat elaborats d'acord amb l'Ordre HAP/1781/2013, de 20 de setembre, d'aprovació de la Instrucció del model normal de comptabilitat local (endavant, la IMNCL).

L'aplicació dels principis i criteris comptables està presidida per la consideració de la importància en termes relatius que aquests i els seus efectes poden presentar. Per consegüent, és admissible la no aplicació estricta d'algun d'aquests sempre que la importància relativa en termes quantitativs o qualitativs de la variació constatada sigui escassament significativa i no alteri la imatge fidel de la situació patrimonial i dels resultats.

Com s'indica en l'apartat 6.1 anterior, el 23 de gener de 2017, el Consorci va aprovar la seva dissolució. Derivat d'això:

- Els actius financers i passius financers que tenen venciment superior a 1 any han estat registrats en l'actiu corrent i el passiu corrent pel seu valor nominal que coincideix amb el seu valor de liquidació.
- L'immobilitzat material esta valorat pel seu valor net comptable que resulta de la seva vida útil estimada que s'indica en la nota 6.4. següent.

No existeixen raons excepcionals per les quals, per assolir els objectius anteriors, no s'hagin aplicat disposicions legals en matèria comptable.

Comparació de la informació

Sobre la informació a incloure en els comptes anuals de l'exercici 2016, d'acord amb la Instrucció del model normal de comptabilitat local aprovada en l'Ordre HAP/1781/2013, de 20 de setembre, llevat de la classificació dels actius financers i passius financers amb venciment superior a 1 any en l'actiu corrent i el passiu corrent, no es donen causes que impedeixin la comparació dels comptes anuals de l'exercici amb els del precedent i no és necessària l'adaptació dels imports de l'exercici precedent per facilitar la comparació.



6.4 Normes de valoració

Immobilitzat material

Criteris d'activació

Són actius tangibles, mobles i immobles que:

- a) Posseeix l'Entitat per al seu ús en la producció o subministrament de béns i serveis o per als seus propis propòsits administratius.

- b) S'espera que tinguin una vida útil major a un any.

Amb caràcter general, no s'ha exclòs de l'immobilitzat material cap despesa de l'exercici per criteris d'importància relativa dintre de la massa patrimonial, i per tant, es recullen totes les despeses de l'exercici que tinguin la consideració d'inversions.

Els terrenys i els edificis són actius independents i es comptabilitzen en tots els casos de forma diferenciada.

Valoració inicial

Les inversions en béns de l'immobilitzat intangible es valoren al seu cost. Això és el "preu d'adquisició", inclosos els impostos indirectes no recuperables associats a la compra, els costos d'adquisició directament relacionats amb la compra i els de posada en funcionament, si escau.

Capitalització de despeses financeres

No s'incorporen despeses financeres en el cost dels béns de l'immobilitzat material.

Valoració posterior

Amb caràcter general, els elements de l'immobilitzat material es valoren al seu cost, més els desemborsaments posteriors, menys l'amortització acumulada i les correccions valoratives per deteriorament.

L'Entitat no sol portar a terme treballs amb personal propi que siguin susceptibles d'activació.



Amortització

Els criteris per a l'amortització dels elements que integren l'immobilitzat material determinen que seran objecte d'amortització sistemàtica pel mètode lineal en funció de la vida útil estimada de cadascun d'ells. Per defecte, la base amortitzable de cada element coincideix amb el seu valor comptable, donat que es consideren nuls els valors residuals. El procés d'amortització s'inicia en el moment de la posada en funcionament del bé.

El Consorci disposa de l'inventari de béns detallat i conciliat amb els imports que figuren en els comptes de l'immobilitzat. Els coeficients d'amortització de l'immobilitzat que s'han emprat són els següents:

- Edificis i construccions: 10%
- Maquinari, instal·lacions i utilitatge: 12%
- Mobillari i utilitatge: 10%
- Equip per a processos informàtics: 25%

Arrendaments.

S'entén com arrendament financer qualsevol acord, amb independència de la seva instrumentació jurídica, que permet l'obtenció, a canvi d'un pagament o d'una sèrie de quotes, del dret a utilitzar un bé durant un període de temps determinat quan impliqui la transferència substancial dels riscos i avantatges inherents a la seva propietat.

Aquests béns es registren pel menor valor entre el valor raonable de l'actiu i el valor actual dels pagaments acordats, i es classifiquen d'acord amb la seva naturalesa (immobilitzat material, intangible, etc.).

El Consorci no té arrendaments financers.

Actius i passius financers.

Els actius i passius financers deriven dels instruments financers, que són contractes que estableixen un dret per una de les parts (actiu financer) i una obligació (passiu financer) o un component del patrimoni net (instrument de patrimoni) per l'altra.

La seva classificació, valoració i comptabilització es realitza, bàsicament, segons la finalitat per la qual es mantenen o s'han emès.



a) Actius financers

Són actius financers els diners en efectiu, els instruments de capital o de patrimoni net d'una altra entitat i els drets de rebre efectiu o altre actiu financer d'un tercer o d'intercanviar amb un tercer actiu o passius financers en condicions potencialment favorables per l'entitat.

El Consorci únicament té actius financers categoritzats com a crèdits i partides a cobrar.

Crèdits i partides a cobrar

Inclouen els crèdits per operacions derivades de l'activitat habitual.

Com a norma general, els crèdits i partides a cobrar amb venciment a curt termini es valoren, tant en el moment de reconeixement inicial com posteriorment, pel seu valor nominal, excepte que incorporin un interès contractual. La mateixa valoració es realitza amb els de venciment a llarg termini quan l'efecte d'actualitzar els fluxos no es significatiu. En cas contrari es valoren pel seu valor raonable i posteriorment a cost amortitzat, reconeixent els interessos meritats en funció del seu tipus d'interès efectiu com a ingressos de l'exercici.

Reconeixement

El reconeixement comptable dels actius financers es realitza a la data establerta en el contracte o a partir de la qual l'entitat adquireix el dret.

A 31 de desembre no hi ha drets de dubtós cobrament.

Baixa d'actius financers

Es registra la baixa d'un actiu financer o d'una part del mateix quan ha expirat o s'han transmès els drets sobre els fluxos d'efectiu que genera i els riscos i avantatges inherents a la seva propietat de forma substancial.

b) Passius financers

Els passius financers es classifiquen, a efectes de la seva valoració, en passius financers a cost amortitzat i altres dèbits i partides a pagar.

Passius financers a cost amortitzat

Inclouen:

- Dèbits i partides a pagar per operacions derivades de l'activitat habitual.
- Deutes amb entitats de crèdit.
- Altres dèbits i deutes a pagar.



Com a norma general, els dèbits i partides a pagar amb venciment a curt sense interès contractual es valoren, tant en el moment de reconeixement inicial com posteriorment, pel seu valor nominal. La mateixa valoració es realitza amb els de venciment a llarg termini i els préstecs rebuts a llarg termini amb interessos subvencionats quan l'efecte global de no d'actualitzar els fluxos no és significatiu. En cas que sigui significatiu es valoren inicialment pel valor actual dels fluxos d'efectiu a pagar, sobre una taxa equivalent aplicable als pagaments ajornats i, posteriorment, a cost amortitzat, reconeixent els interessos meritats en funció del tipus d'interès efectiu com a ingressos de l'exercici.

En tot cas, les fiances i els dipòsits rebuts es valoren sempre per l'import rebut.

Reconeixement

El reconeixement comptable dels passius financers es realitza a la data establerta en el contracte o acord a partir de la qual l'entitat contrau l'obligació.

Baixa de passius financers

Com a norma general, es registra la baixa d'un passiu financer o d'una part del mateix quan l'obligació contreta s'ha complert o cancel·lat. En cas de produir-se una diferència entre el valor comptable i la contraprestació lliurada, es reconeixerà en el resultat de l'exercici que tingui lloc.

Ingressos i despeses.

Els ingressos i les despeses es registren pel principi de meritació, i en els casos que sigui pertinent, pel de correlació entre ambdós.

Com a norma general, els ingressos es registren pel valor raonable de la contraprestació i representen els imports a cobrar pels béns lliurats i els serveis prestats en el curs ordinari de les activitats de l'Entitat, deduïdes les devolucions, les rebaixes, els descomptes i l'Impost sobre el Valor Afegit, si escau. L'Entitat reconeix els ingressos quan l'import d'aquests es pot valorar amb fiabilitat; és probable que els beneficis econòmics futurs vagin a fluir a l'Entitat i es compleixen les condicions específiques per a cadascuna de les activitats.

Despeses de personal

Les despeses de personal es reconeixen en el compte del resultat en el moment que merita l'obligació, amb independència del moment en què es produeixi el corrent

monetari que se'n deriva.

Provisions i contingències.

Es reconeix una provisió quan l'entitat té una obligació present (legal, contractual o implícita) resultat d'un succés passat que, probablement, implicarà el lliurament d'uns recursos que es poden estimar de forma fiable.

Per a la quantificació de les provisions, es recorre a informes interns i, si escau, d'experts externs, i a l'experiència de l'entitat en successos similars, que permetin establir la base de les estimacions de cadascun dels desenllaços possibles, així com del seu efecte financer.

Transferències i subvencions

a) Transferències i subvencions rebudes

Les subvencions que tinguin caràcter reintegrable es registren com a passiu fins que compleixen les condicions per a considerar-se no reintegrables, mentre que les subvencions no reintegrables es registren com a ingressos directament imputats al patrimoni net i es reconeixen com a ingressos sobre una base sistemàtica i racional de forma correlacionada amb les despeses derivades de la subvenció.

A aquest efecte, una subvenció es considera reintegrable quan existeix un acord individualitzat de concessió de la subvenció i s'han complert totes les condicions establertes per a la seva concessió i no existeixen dubtes raonables que es cobrarà.

Per les activitats desenvolupades pel Consorci, aquest rep de les entitats consorciades el finançament pressupostari que s'indica en la nota 6.1. d'aquesta memòria, el qual es reflecteix a l'epígraf d'ingressos "Transferències i subvencions rebudes" del compte del resultat econòmic patrimonial.

D'altra banda, les subvencions no reintegrables relacionades amb despeses específiques es reconeixen en el compte del resultat econòmic patrimonial en el mateix exercici en què es meriten les corresponents despeses.

b) Transferències i subvencions atorgades

Les transferències i subvencions concedides es comptabilitzen com a despeses en el moment que es tingui constància que s'ha complert les condicions establertes per a la seva percepció. En el cas que al tancament de l'exercici estigui pendent el compliment

d'alguna de les condicions establertes per a la seva percepció, però no existeixin dubtes raonables sobre el seu futur compliment, es dota provisió pels corresponents imports, amb la finalitat de reflectir la despesa.



C

C

C

C

C

C

C

C

C

C

6.5 Immobilitzat material

Els moviments al llarg de l'exercici 2016 han estat els següents:

COMPTE	DESCRIPCIÓ	SALDO INICIAL	ENTRADES	AUGMENTS PER TRASFERÈNCIES O TRASPÀS D'ALTRE COMPTE	SORTIDES	DISMINUCIONS PER TRASFERÈNCIES O TRASPÀS A ALTRE COMPTE	AMORTITZACIÓ	SALDO FINAL
7. Immobilitzat material								
220	Terrenys	0,00						0,00
221	Construccions	174.551,41						174.551,41
222	Instal·lacions tècniques	880.373,80						880.373,80
223	Maquinària	12.358,64						12.358,64
224	Eines i estris	199,45						199,45
226	Mobiliari	29.782,63						29.782,63
227	Equips, procés d'informació	64.876,75						64.876,75
228	Elements de transport	0,00						0,00
229	Altres immobilitzat material	0,00						0,00
282	Amortització acum. Imm. Material	-1.070.603,94					-91.538,74	-1.162.142,68
282	Provisions per depreciació	0,00						0,00
TOTAL		91.538,74	0,00	0,00	0,00	0,00	-91.538,74	0,00

Durant l'exercici 2016 no s'ha donat cap alta en l'immobilitzat material. Per altra banda, l'amortització acumulada s'ha realitzat pel total pendent, 91.538,74.-€; essent que el saldo final a 31/12/2016 és de 0,00.-€

Així mateix, el Consorci, durant l'exercici 2016, no ha registrat béns en règim de cessió temporal, ni d'adscripció ni afectes a garanties.



0

0

0

0

0

0

0

0

0

0

6.6 Patrimoni públic del sòl

No n'hi ha.

6.7 Inversions immobiliàries

No n'hi ha.

6.8 Immobilitzat intangible

No n'hi ha

6.9 Arrendaments financers i altres operacions de naturalesa similar

No n'hi ha

6.10 Actius financers

- L'aportació de capital social a Mataró-Maresme Digital, SLU, com a soci únic, de 3.006,00.-€ registrada en l'any 2015 com a inversió en entitats del grup a llarg termini s'enregistra com inversió financera a curt termini, atès l'acord de liquidació de la Societat dintre de les operacions de liquidació del propi Consorci, tal com s'explica en la nota 6.1 d'aquesta memòria.

2500 Inversions financeres en patrimoni d'entitats de dret públic

	SALDO INICIAL	ENTRADA	TRASPASOS	VENDES	BAIXES	SALDO ACTUAL
2500 Inversions financeres permanents	3.006,00	0,00	0,00	0,00	-3.006,00	0,00
	3.006,00	0,00	0,00	0,00	-3.006,00	0,00

5301 Inversions financeres en patrimoni d'entitats de dret públic

	SALDO INICIAL	ENTRADA	TRASPASOS	VENDES	BAIXES	SALDO ACTUAL
5301 Inversions financeres A curt termini	0,00	3.006,00	0,00	0,00	0,00	3.006,00
	0,00	3.006,00	0,00	0,00	0,00	3.006,00

- Pel que fa deutors per operacions de gestió el detall és el següent:

Deutors per operacions de gestió A 31/12/2016	Euros
AJUNTAMENT DE VILASSAR DE DALT	1.191,95
AJUNTAMENT DE CALDES D'ESTRAC	562,22
AJUNTAMENT DE SANT VICENÇ DE MONTALT	650,27
AJUNTAMENT DE VILASSAR DE DALT	1.191,65
AJUNTAMENT DE CALDES D'ESTRAC	562,22
ENTITAT PUBLICA EMPRESARIAL LOCAL PARC TECNOCAMPUS MATARO	4.821
TOTAL	8.979,31

- Altres comptes a cobrar: L'import de 26.978,88 euros correspon a avançaments de tresoreria a Mataró Maresme Digital, S.L., en liquidació (vegeu nota 6.15).

6.11 PASSIUS FINANCERS

6.11.A.: Passius financers a llarg i curt termini.

Els deutes del Consorci amb entitats de crèdit són els que resulten de la contractació a Bankia S.A. de dos préstecs a llarg termini.

El resum per categories i la identificació el deute i cost amortitzat és el següent:

Categories	LLARG TERMINI						CURT TERMINI							
	Obligacions i Altres Valors Neg.		Deutes Entitats Crèdit		Altres Deutes		Obligacions i Altres Valors Negatius		Deutes Entitats Crèdit		Altres Deutes		TOTAL	
	2016	2015	2016	2015	2016	2015	2016	2015	2016	2015	2016	2015	2016	2015
DEUTES A COST AMORTITZAT	,000	,000	0,00	74.068,18	,000	,000	,000	,000	74.027,32	124.121,08	,000	,000	74.027,32	198.189,26
DEUTES A VALOR RAONABLE	,000	,000	0,00	0,00	,000	,000	,000	,000	,000	,000	,000	,000	0,00	0,00

Identificació del Deute	T.I.E.	Deute 01/01		Creacions		Interessos reportats T.I.E.		Interessos cancel·lats		Diferència canvi		Disminucions		Deute al 31/12	
		cost amortitzat	Interessos explícits	efectiu	despesa	explícits	resta	Interessos explícits	Interessos explícits	cost amortitzat	valor comptable	resultat	cost amortitzat	Interessos explícits	
2007/1/01 PRESTEC 5350.000.004392.5 PER INSTAL·LACIONS 2007	,000	175.800,47	31,33	0,00	0,00	162,89	0,00	192,71	0,00	0,00	117.160,00	0,00	58.640,47	1,51	
2009/1/02 PRESTEC NUM. 5350.000.004610.0	,000	22.388,79	8,82	0,00	0,00	153,85	0,00	158,31	0,00	0,00	7.007,81	0,00	15.380,98	4,36	



0

0

0

0

0

0

0

0

0

0

Atès l'acord de dissolució de l'entitat i vist l'estat del deute, tenint en compte que el préstec de major import venç a juny de 2016; s'ha previst la cancel·lació del total dels deutes previstos inicialment a llarg termini.

Per altra banda, al Consorci no té cap aval concedit ni operacions d'intercanvi financer.

6.12. Cobertures Comptables

No n'hi ha.

6.13. Actius construïts o adquirits per a altres entitats i altres existències.

No n'hi ha.

6.14. Moneda Estrangera

No hi ha.

6.15 Transferències subvencions i altres ingressos i despeses

El Consorci no ha registrat ingressos per subvencions durant l'exercici.

Pel que fa a les transferències, s'han sumat uns ingressos totals de 395.577,39-€ que corresponen a les aportacions dels ens Consorciats en concepte de participació en el Consorci (ponderada segons el percentatge de població) 345.584,04.-€ més 49.993,36.-€ dels ens que se n'han separat i que assumeixen la seva part proporcional de les despeses derivades del préstecs contrets mentre havien estat membres.



ESTAT DE LIQUIDACIÓ DEL CAPÍTOL 4 DEL PRESSUPOST D'INGRESSOS



ESTAT DE LIQUIDACIÓ DEL PRESSUPOST D'INGRESSOS: RESUM PER CLASSIFICACIÓ ECONÒMICA

(2016)

Capítol: 4 TRANSFERÈNCIES CORRENTS

ARTICLE	CONCEPTE SUBCONCEPTE	PREVISIONS PRESSUPOSTÀRIES		DRETS RECONEGUTS	DRETS ANUL·LATS	DRETS CANCEL·LATS	DRETS RECONEGUTS NETS	RECAPTACIÓ NETA	DRETS PENDENTS DE COBRAMENT A 31 DE	EXCÉS / DEFECTE PREVISIÓ
		INICIALS	MODIFICACIONS DEFINITIVES							
46240	PREVISIÓ ENTRADA ALTRES MUNICIPIS	374.366,92	374.366,92	374.351,46			374.351,46	370.193,15	4.158,31	-15,46
465	De Comarques									
46501	CONSELL COMARCAL DEL MARESME	21.225,94	21.225,94	21.225,94			21.225,94	21.225,94		
	Total Concepte	21.225,94	21.225,94	21.225,94			21.225,94	21.225,94		
	Total Article	395.592,86	395.592,86	395.577,40			395.577,40	391.419,09	4.158,31	-15,46
	Total Capítol	395.592,86	395.592,86	395.577,40			395.577,40	391.419,09	4.158,31	-15,46



6

7

8

9

10

11

12

13

14

15

Total Capital	385.592,86		385.577,40		395.577,40	391.419,09	4.158,31	-19,46
Total	385.592,86		425.154,14		425.154,14	416.174,83	8.979,31	-19,46



Les despeses per transferències que ha enregistrat el Consorci al llarg de l'exercici 2016 són 118.032,42-€ a Mataró-Maresme Digital, SLU, en compliment del contracte-programa i 11.318,79.- € al Consell Comarcal del Maresme en concepte de compensació en serveis de secretaria i oficina de la seva quota de participació al Consorci.

6.16 Provisions i contingències

No n'hi ha.

6.17 Informació sobre el medi ambient.

No n'hi ha.

6.18 Actius en estat de venda

No n'hi ha.

6.19 Presentació per activitats del compte de resultat econòmic patrimonial.

No es presenta. El Consorci realitza una única activitat.

6.20 Operacions per administració de recursos per compte altres ens públics.

No n'hi ha.

6. 21. Informació de les operacions no pressupostàries de tresoreria

Durant l'exercici 2016 l'Entitat ha realitzat operacions no pressupostàries, les quals degudament autoritzades han estat anotades a la comptabilitat financera segons el detall que seguirà a continuació:



21. 1.- DEUTORS

CONC.	DESCRIPCIÓ	SALDO 01/01/2016	MODIFICACION S SALDO INICIAL	CÀRRECS EN EXERCICI	TOTAL DEUTORS	ABONAMENTS EN EXERCICI	PENDENTS COBRAMENT A 31/12/2016
10020	DEUTORS NO PRESSUPOSTARIS	17.988,70		14.978,88	32.967,58	5.988,70	26.978,88
	TOTAL	17.988,70		14.978,88	32.967,58	5.988,70	26.978,88

Pel que fa a deutors no pressupostaris, el Consorci iniciava l'exercici amb un saldo de 17.988,70.-€ que corresponia a abonaments a la seva societat, Mataró-Maresme Digital, SLU, en liquidació, per les seves necessitats de tresoreria. Durant l'exercici el les necessitats s'han incrementat i han sumat 14.978,88.-€, del total de les quals la Societat ha retornat 5.988,70.-€, restant un deute pendent a cobrar de 26.978,88.-€ previst de saldar dintre de les operacions de liquidació.

21. 2.- CREDITORS

CONC.	DESCRIPCIÓ	SALDO 01/01/2015	MODIFICACION S SALDO INICIAL	ABONAMENTS EN EXERCICI	TOTAL CREDITORS	CÀRRECS EN EXERCICI	PENDENTS PAGAMENT 31/12/2015
20001	I.R.P.F. RETENCIÓ TREBALL PERSONAL	2.902,38		10.838,68	13.741,06	10.763,51	2.977,55
20030	QUOTA DEL TREBALLADOR A LA SEG. SOC.	291,57		3.533,76	3.825,33	3.530,85	294,48
20121	DIPÓSITS REBUTS D'ENS PÚBLICS	39.097,02			39.097,02	28.120,33	10.976,69
	TOTAL	42.290,97		14.372,44	58.663,41	42.414	14.248,72

Pel que fa als creditors, les operacions no pressupostàries que s'han realitzat són:

- Les corresponents a les retencions de l'I.R.P.F. pel treball del personal del Consorci per un total de 13.741,06.-€ dels que han restat pendents de pagament a 31 de desembre 2.977,55.-€

- Les corresponents a la quota de Seguretat Social dels treballadors, per un total de 3.825,33.-€ dels que han restat pendents de pagament la darrera quota de 294,48.-€ a final de l'exercici.

- Les corresponents a dipòsits d'ens públics provenen del crèdit que l'Ajuntament de Mataró va concedir al Consorci per a fer front al deute contret durant el 2008 amb Televisió de Catalunya, S.A. del que fins l'exercici 2013 l'ajuntament n'era l'endossatari. Mitjançant aquest dipòsit el Consorci ha pogut saldar el deute d'exercici anteriors. En l'inici de l'exercici restaven pendents 39.097,02.-€ del quals s'han saldat 28.120,33.-€ i resta pendent de retornar a l'Ajuntament de Mataró 10.976,69.-€.

21. 3.- INGRESSOS PENDENTS D'APLICACIÓ

Durant l'exercici s'han registrat els següents ingressos pendents d'aplicació:

CONCEPTE	DESCRIPCIÓ	PDTs. A 01/01/2016	MODIFICACIONS SALDO INICIAL	COBRAMENTS EN EXERCICI	TOTAL COBRAMENTS PDTs. APLIC.	COB. APLICATS EN EXERCICI	COBRAMENTS PDTs. 31/12/2016
30002	ING. EN COMPTES OPERATIUS PENDENTS D'APLICACIÓ	17.616,43		97.513,48	115.129,91	102.483,01	12.646,90
	TOTAL	17.616,43		97.513,48	115.129,91	102.483,01	12.646,90

Durant l'exercici, el Consorci ha rebut del Ministeri d'Hisenda i Administracions Públiques un ajut del Fons d'Impuls Econòmic (FIE) atorgat a l'Ajuntament de Mataró pel pagament del préstec contret l'any 2007. Per aquest concepte s'ha registrat uns ingressos totals de 97.513,48.-€ que s'han sumat a la darrera mensualitat rebuda del Ministeri al 2015, pel mateix concepte, 9.769,63.-€, i als 7.846,80.-€ que corresponen a la part de les amortitzacions dels préstecs per part de l'Ajuntament d'Alella que s'apliquen en cada exercici fins a la finalització prevista al 2019.

El total dels cobraments pendents d'aplicació ha estat un total de 115.129,91.-€, dels quals s'han aplicat 102.483,01.-€ que corresponen: 97.537,53.-€ a l'Ajuntament de Mataró en pagament de l'ajut FIE atorgat pel Ministeri d'Hisenda i Administracions Públiques i 4.945,48.-€ a l'ajuntament d'Alella per a la seva part proporcional en l'annualitat 2016 d'amortització dels préstecs.

Els 12.646,90.-€ que resten per aplicar corresponen a la darrera mensualitat de l'ajut FIE de 2016 i la resta pendent de les amortitzacions de l'Ajuntament d'Alella.

6.22. Contractació administrativa i procediments d'adjudicació

Durant l'exercici el Consorci s'han realitzat contractes menors de subministrament i de serveis segons la següent relació:

Tipus de contracte		Procediment	Adjudicatari	Descripció	Import 2016
Subministrament	Menor	adjudicació directa	Consorci Administració Oberta De Catalunya	Compra de llicència servei Web Transparència i Seu 2.0 (CPISRC+CPXC CPISR-1)	341,15
Serveis	Menor	adjudicació directa	Asesores Prevencion Gestion Riesgos Laborales, SL	Prevenió - riscos laborals	354,53
Serveis	Menor	adjudicació directa	GIROPREVEN, SL	Prevenió - medicina en el treball	210,05
Serveis	Menor	contractació agregada Ajuntament de Mataró	Faura Casas Auditors Consultors, SL	Auditoria dels comptes 2015	3.509,00

Tipus de contracte		Procediment	Adjudicatari	Descripció	Import 2016
Serveis	Menor	adjudicació directa	Gabinet A. Luis i Associats, SA	Gestoria i assessorament laborals i fiscal	1.062,27
Serveis	Menor	adjudicació directa	Nominalia Internet, SL	Domini i servidor a Internet	278,60

6.23. Valors rebuts en dipòsit

No s'ha rebut valors en dipòsit.

6.24. Informació pressupostària

6.24.1. Exercici corrent

1) Pressupost de despeses



A1) Modificacions de crèdit

Es presenten en el quadre següent:

APLICACIÓ	DESCRIPCIÓ	CRÈDITS EXTRAORD.	SUPLEMENTS DE CRÈDIT	AMPLIACIONS DE CRÈDIT	TRANSFERÈNCIES DE CRÈDIT		INCORPORACIÓ ROMANENTS	CRÈDITS GENERATS	BAIXES PER ANUL·L.	AJUSTAMENTS PER PRÒRROGA	TOTAL MODIFICACIÓ
					POSITIVES	NEGATIVES					
491.83000	RELINTEGRAMENT DE BESTRETES DE PERSONAL							650,74			650,74
	TOTAL:							650,74			650,74

A.2) Romanents de crèdit

APLIC. PRESSUPOSTÀRIA	DESCRIPCIÓ	ROMANENTS COMPROMESOS		ROMINENTS NO COMPROMESOS	
		INCORPORABLES	NO INCORPORABLES	INCORPORABLES	NO INCORPORABLES
11	31001 INTERESSOS PRÉSTEC LLARG TERMINI				250,67
11	35900 ALTRES DESPESES FINANCERES				21,75
11	91300 AMORTITZACIÓ PRÉSTECs AMB SECTOR PRIVAT LLARG TERMINI			332,19	
491	12000 RETRIBUCIONS BÀSIQUES DE FUNCIONARIS				45,49
491	13100 RETRIBUCIONS PERSONAL LABORAL EVENTUAL				-672,13
491	15000 PRODUCTIVITAT				
491	16000 SEGURETAT SOCIAL A CÀRREC DE L'EMPLEADOR		664,56		3.000,00
491	16008 ASSISTÈNCIA MÈDICO-FARMACÈUTICA				14,95
491	20800 ARRENDAMENTS I CANONS		757,85		402,32
491	21600 EQUPS PER PORCESSOS D'INFORMACIÓ				-278,60
491	22000 MATERIAL D'OFICINA				250,00
491	22400 PRIMES D'ASSEGURANCES				2.265,00
491	22501 TRIBUTS A LES COMUNITATS AUTÒNOMES				-636,26
491	22603 PUBLICACIÓ EN DIARIS OFICIALS				625,00
491	22613 DESPESES SENYAL DIGITAL				26,49
491	22699 ALTRES DESESES DIVERSES				-591,15
491	22706 ESTUDIS I TREBALLS TECNICS				
491	22707 PROJECTES CONSORCI				575,00
491	22709 ALTRES DESPESES DE FUNCIONAMENT				200,00
491	22799 PRESTACIÓ DE SERVEIS				462,63
491	23020 DIETES DEL PERSONAL NO DIRECTIU.				
491	23120 LOMOCIO DEL PERSONAL NO DIRECTIU.				215,40
491	46901 CONTRACTE - PROGRAMA TV				

APLIC. PRESSUPOSTÀRIA	DESCRIPCIÓ	ROMANENTS COMPROMESOS		ROMINENTS NO COMPROMESOS	
		INCORPORABLES	NO INCORPORABLES	INCORPORABLES	NO INCORPORABLES
491	46200 AJUNTAMENT DE MATARÓ				
491	46003 CONVENI CONSELL COMARCAL DEL MARESME				56,21
491	50500 FONS DE CONTINGÈNCIA				1.507,98
491	62200 EDIFICIS I ALTRES CONSTRUCCIONS				
491	62300 MAQUINÀRIA, INSTAL·LACIONS I UTILLATGE				
491	83000 REINTEGRAMENT DE BESTRETES DE PERSONAL				
	TOTAL	1.422,41		332,19	7.740,75
			1.422,41	TOTAL	8.072,94



A.3) Creditors per operacions pendents d'aplicar a pressupost

No n'hi ha creditors per operacions pendents d'aplicar al pressupost 2016 del Consorci.

2) Pressupost d'ingressos:

A) Procés de gestió

A.1) Drets anul·lats

No n'hi ha.

A.2.)Drets cancel·lats

No n'hi ha.

a.3) Recaptació Neta

La recaptació neta es presenta en el quadre següent:

APLICACIÓ PRESSUPOSTÀRIA	DESCRIPCIÓ	RECAPTACIÓ TOTAL	DEVOLUCIONS D'INGRÉS	RECAPTACIÓ NETA
38900	REINTEGRAMENTS			
48101	DIPUTACIO			
46201	AJ. MATARÓ	306.453,53		306.453,53
46206	AJ. ALELLA			
46212	AJ. CABRERA MAR	11.157,92		11.157,92
46213	AJ. CALDES ESTRAC	5.622,21		5.622,21
46221	AMORT. ARGENTONA	5.952,11		5.952,11
46222	AMORT. ST. V. MONTALT	1.952,22		1.952,22
46223	AMORT. PREMIÀ DALT	4.155,16		4.155,16
46224	AMORT. TEIÀ	3.623,56		3.623,56
46225	AMORT. MASNOU	11.754,79		11.754,79
46226	AMORT. ST. A. LLAVANERES	5.180,07		5.180,07
46227	AMORT. TIANA	3.885,06		3.885,06
46228	AMORT. CABRILS	3.125,48		3.125,48
46229	AMORT. VILASSAR DALT	2.385,56		2.385,56
46230	AMORT. ALELLA	4.945,48		4.945,48
46240	ALTRES ENS LOCALS			
48501	CONSELL C. MARESME	21.225,94		21.225,94
54901	CESSIO TCM EQUIP PLATÓ	24.105,00		24.105,00
83000	REINT. BESTRETES	650,74		650,74
	TOTAL	416.174,83		416.174,83



b) Devolucions d'ingressos

No s'han efectuat devolucions d'ingressos.

c) Compromisos d'ingressos

Es presenten en el quadre següent:



APLICACIÓ PRESSUPOSTÀRIA	DESCRIPCIÓ	COMPROMISSOS CONCERTATS			COMPROMISSOS REALITZATS	COMPROMISSOS PENDENTS DE REALITZAR A 31 DE DESEMBRE
		INCORPORATS DE PTS. TANCATS	AL EXERCICI	TOTAL		
46201	AJUNTAMENT DE MATARÓ		309.463,53	309.463,53	309.463,53	
46212	AJUNTAMENT DE CABRERA DE MAR		11.157,92	11.157,92	11.157,92	
46213	AJUNTAMENT DE CALDES D'ESTRAC		6.746,65	6.746,65	6.746,65	
46221	AMORTITZACIÓ AJUNTAMENT D'ARGENTONA		7.436,34	7.436,34	5.852,11	1.487,23
46222	AMORTITZACIÓ AJUNTAMENT DE SANT VICENÇ DE MONTALT		2.802,49	2.802,49	2.802,49	
46223	AMORTITZACIÓ AJUNTAMENT DE PREMIÀ DE DALT		4.155,16	4.155,16	4.155,16	
46224	AMORTITZACIÓ AJUNTAMENT DE TEIÀ		4.528,95	4.528,95	3.623,56	905,40
46225	AMORTITZACIÓ AJUNTAMENT DEL MASNOU		11.754,79	11.754,79	11.754,79	
46226	AMORTITZACIÓ AJUNTAMENT DE SANT ANDREU DE LLAVANERES		6.474,39	6.474,39	5.180,07	1.294,32
46227	AMORTITZACIÓ AJUNTAMENT DE TIANA		3.986,06	3.986,06	3.895,02	
46228	AMORTITZACIÓ AJUNTAMENT DE CABRILS		3.906,43	3.906,43	3.125,48	780,95
46229	AMORTITZACIÓ AJUNTAMENT DE VILASSAR DE DALT		4.769,16	4.769,16	4.769,16	
46230	AMORTITZACIÓ ALELLA		4.945,48	4.945,48	4.945,48	
46501	CONSELL COMARCAL DEL MARESME		21.225,94	21.225,94	21.225,94	
64301	CESSIO A TCM D'EQUIPAMENT DEL PLATO		28.926,00	28.926,00	28.926,00	
	TOTAL		428.971,93	428.971,93	424.532,40	4.437,90



0

0

0

0

0

0

0

0

0

0

6.24.2. Exercici tancat

1) Obligacions de pressupostos tancats

A 31 de desembre de 2016 el Consorci té un import de 9.115,36.-€ en obligacions pendents de pagament d'exercicis tancats que en la seva totalitat correspon al compliment del destí del superàvit de 2013 (l'article 32 de la Llei Orgànica 2/2012, i la seva disposició addicional sisena, relativa a les regles especials per al destí del superàvit pressupostari). La informació sobre el compliment de les obligacions assumides amb càrrec a exercicis tancats és la següent:

Aplic. Pressupostària	Descripció	Ob.pendents pagament 01/01	Mod. saldo inicial i anul·lacions	Total Obligacions	Prescripcions	Pagaments realitzats	Ob.pendents pagament a 31/12
2014.491.46200	AJUNTAMENT DE MATARÓ	9.115,36		9.115,36			9.115,36
2015.491.16000	SEGURETAT SOCIAL EMPLEADOR	1.430,30		1.430,30		1.430,30	
2015.491.20800	ARRENDAMENTS I CANONS	5.710,67		5.710,67		5.710,67	
2015.491.22501	TRIBUT COMUNITATS AUTÒNOMES	634,14		634,14		634,14	
2015.491.22699	DESPESES DIVERSES	150,00		150,00		150,00	
2015.491.22799	PRESTACIÓ DE SERVEIS	495,64		495,64		495,64	
2015.491.44900	CONTRACTE PROGRAMA TV	9.000,00		9.000,00		9.000,00	
		26.636,11		26.636,11		17.420,75	9.115,36



2) Drets a cobrar de pressupostos tancats

2.2.A) Drets pendents de cobrament totals

El Consorci no té drets pendents de cobrar provinents d'exercicis tancats a 31 de desembre de 2016. La informació sobre la realització dels drets reconeguts que procedeixen d'exercicis tancats, és la que es detalla a continuació:

APLIC.PRESSU POSTÀRIA	DESCRIPCIÓ	PENDENT COBRAR 1 DE GENER	MODIFICACIONS SALDO INICIAL	DRETS ANUL·LATS	DRETS CANCEL·L ATS	RECAPTACIÓ
2015.46201	AJUNTAMENT DE MATARÓ	8.120,33				8.120,33
2015.46213	AJUNTAMENT DE CALDES D'ESTRAC	1.669,83				1.669,83
2015.46224	AMORT. AJUNTAMENT DE TEIA	907,05				907,05
2015.46229	AMORT. VILASSAR DALT	2.387,91				2.387,91
2015.46501	CONSELL COMARCAL DEL MARESME	9.896,21				9.896,21
2015.54901	CESSIO TCM EQUIPS PLATO	2.410,51				2.410,51
	TOTAL:	25.391,83				25.391,83

2.2.B) Drets anul·lats

No n'hi ha.

2.2.c) Drets cancel·lats

No n'hi ha.



3) Variació de resultats pressupostaris d'exercicis anteriors

En l'exercici 2016 no hi ha hagut variació de resultats pressupostaris d'exercicis anteriors.

6.24.3 Exercicis posteriors

1. Compromisos de despesa amb càrrec a pressupostos d'exercicis posteriors.

Durant l'exercici 2016 no s'han donat compromisos de despesa amb càrrec a exercicis posteriors.

2. Compromisos d'ingrés amb càrrec a pressupostos d'exercicis posteriors.

Durant l'exercici 2016 no s'han donat compromisos d'ingrés amb càrrec a exercicis posteriors.

6.24.4 Execució de projectes de despesa

No n'hi ha.

6.24.5 Despeses amb finançament afectat

No n'hi ha.

6.24.6 Romanent de Tresoreria

L'estat del romanent de tresoreria corresponent a 31 de desembre de l'exercici és tal com es detalla a continuació:

	2016	2015
	IMPORTS	IMPORTS
1 (+) FONS LÍQUIDS	36.213,97	61.897,30
2 (+) DEUTORS PENDENTS DE COBRAMENT AL FINAL DE L'EXERCICI	35.958,19	43.380,53
DEL PRESSUPOST D'INGRESSOS CORRENT	8.979,31	25.391,83
DEL PRESSUPOST D'INGRESSOS TANCATS		
D'ALTRES OPERACIONS NO PRESSUPOSTARIES	26.978,88	17.988,70
MENYS = SALDOS DE DUBTOS COBRAMENT		
3 (-) CREDITORS PENDENTS DE PAGAMENT AL FINAL DE L'EXERCICI	31.211,05	68.827,08
DEL PRESSUPOST DE DESPESES CORRENT	7.846,97	17.420,75
DEL PRESSUPOST DE DESPESES TANCATS	9.115,36	9.115,36
D'ALTRES OPERACIONS NO PRESSUPOSTARIES	14.248,72	42.290,97
4 PARTIDES PENDENTS D'APLICACIÓ	-12.646,90	-17.616,43
(-) COBRAMENTS REALITZATS PENDENTS D'APLICACIÓ DEFINITIVA	12.646,90	17.616,43
(+) PAGAMENTS REALITZATS PENDENTS D'APLICACIÓ DEFINITIVA		
I. ROMANENT DE TRESORERIA PER DESPESES GENERALS (1+2-3)	28.314,21	18.834,32
II. SALDOS DE DUBTÓS COBRAMENT		
III. EXCÉS DE FINANÇAMENT AFECTAT		
ROMANENT DE TRESORERIA TOTAL (1+2-3) (I-II-III)	28.314,21	18.834,32

6. 25 Indicadors

Per el correcte seguiment dels costos de prestació de serveis, així com de la eficiència i economia amb els que es presten els mateixos, el Consorci elabora de forma sistemàtica els següents indicadors financers i patrimonials i pressupostaris:

6.25.1 Indicadors financers i patrimonials.

Per a millorar l'anàlisi de les dades comptables i complimentar la informació del balanç de situació i del compte de resultats presentem les següents ràtios financeres:

Per a millorar l'anàlisi de les dades comptables i complimentar la informació del balanç de situació i del compte de resultats presentem les següents ràtios financeres:

A. LIQUIDITAT IMMEDIATA

LIQUIDITAT IMMEDIATA (1/2)	FONS LÍQUIDS (1)	PASSIU CORRENT (2)
0,30	36.213,97	119.872,82

B. LIQUIDITAT A CURT TERMINI

LIQUIDITAT A CURT TERMINI (1+2+3)	FONS LÍQUIDS (1)	DRETS PENDENTS DE COBRAMENT (2)	PASSIU CORRENT (3)
0,60	36.213,97	35.958,19	119.872,82

C. LIQUIDITAT GENERAL

LIQUIDITAT GENERAL (1/2)	ATIU CORRENT (1)	PASSIU CORRENT (2)
0,63	75.178,16	119.872,82

D. ENDEUTAMENT PER HABITANT

ENDEUTAMENT PER HABITANT ((1+2)/3)	PASSIU CORRENT (1)	PASSIU NO CORRENT (2)	NÚM. D'HABITANTS
0,65	119.872,82	0,00	184.879

E. ENDEUTAMENT

ENDEUTAMENT ((1+2)/(1+2+3))	PASSIU CORRENT (1)	PASSIU NO CORRENT (2)	PATRIMONI NET (3)
3,42	119.872,82	0,00	-84.850,36

F. RELACIÓ D'ENDEUTAMENT

PASSIU CORRENT (1)	PASSIU NO CORRENT (2)	RELACIÓ D'ENDEUTAMENT (1/2)
119.872,82	0,00	0,00



G. CASH-FLOW

PASSIU NO CORRENT (1)	FLUXOS NETS DE GESTIÓ (2)	PASSIU CORRENT (3)	CASH-FLOW ((1/2)+(3/2))
0,00	103.454,01	119.872,82	1,16

H. PERÍODE MITJÀ DE PAGAMENT A CREDITORS COMERCIALS

SUMATORI DE NOMBRE DE DIES PERÍODE DE PAGAMENT X IMPORT DE PAGAMENT (1)	SUMATORI D'IMPORT DE PAGAMENT (2)	PERÍODE MITJÀ DE PAGAMENT A CREDITORS COMERCIALS (1/2)
-221.299,01	76.894,13	-2,88

I. PERÍODE MITJÀ DE COBRAMENT

SUMATORI DE NOMBRE DE DIES PERÍODE DE COBRAMENT X IMPORT DE COBRAMENT (1)	SUMATORI IMPORT DE COBRAMENT (2)	PERÍODE MITJÀ DE COBRAMENT (1/2)
0,00	0,00	0,00

J. RÀTIOS DEL COMPTE DE RESULTAT ECONÒMIC PATRIMONIAL

1) ESTRUCTURA DELS INGRESSOS

INGRESSOS DE GESTIÓ ORDINÀRIA (1)	INGRESSOS TRIBUTARIS I URBANÍSTICS /(1)	TRANSFERÈNCIES I SUBVENCIONS REBUDES /(1)	VENDES I PRESTACIÓ DE SERVEIS /(1)	RESTA D'INGRESSOS DE GESTIÓ ORDINÀRIA /(1)
424.503,40	0,00	0,93	0,00	0,07

2) ESTRUCTURA DE LES DESPESES

DESPESES DE GESTIÓ ORDINÀRIA (1)	DESPESES DE PERSONAL /(1)	TRANSFERÈNCIES I SUBVENCIONS CONCEDIDES /(1)	APROVISIONAMENTS/(1)	RESTA DESPESES DE GESTIÓ ORDINÀRIA /(1)
383.784,41	0,22	0,34	0,00	0,44

3) COBERTURA DE LES DESPESES CORRENTS

DESPESES DE GESTIÓ ORDINÀRIA (1)	INGRESSOS DE GESTIÓ ORDINÀRIA (2)	COBERTURA DE LES DESPESES CORRENTS (1/2)
383.784,41	424.503,40	0,90

6.25.2 Indicadors pressupostaris

Pel que fa als indicadors pressupostaris, presentem les següents ràtios:

DEL PRESSUPOST CORRENT:

EXECUCIÓ DEL PRESSUPOST DE DESPESES = OBLIGACIONS RECONEGUDES NETES / CRÈDITS DEFINITIVS		
EXECUCIÓ DEL PRESSUPOST DE DESPESES	OBLIGACIONS RECONEGUDES NETES	CRÈDITS DEFINITIVS
0,98	415.674,25	425.169,60

REALITZACIÓ DE PAGAMENTS = PAGAMENTS LÍQUIDS / OBLIGACIONS RECONEGUDES NETES

REALITZACIÓ DE PAGAMENTS	PAGAMENTS LÍQUIDS	OBLIGACIONS RECONEGUDES NETES
0,98	407.827,28	415.674,25

DESPESA PER HABITANT = OBLIGACIONS RECONEGUDES NETES / N. D'HABITANTS

DESPESA PER HABITANT	OBLIGACIONS RECONEGUDES NETES	N. D'HABITANTS
2,25	415.674,25	184.879

INVERSIÓ PER HABITANT = OBLIGACIONS RECONEGUDES NETES (Cap. VI i VII) / N. D'HABITANTS

INVERSIÓ PER HABITANT	OBLIGACIONS RECONEGUDES NETES (Cap. VI i VII)	N. D'HABITANTS
0,00	0,00	184.879

EXECUCIÓ DEL PRESSUPOST D' INGRESSOS = DRETS RECONEGUTS NETS / PREVISIONS DEFINITIVES

EXECUCIÓ DEL PRESSUPOST D' INGRESSOS	DRETS RECONEGUTS NETS	PREVISIONS DEFINITIVES
1,00	425.154,14	425.169,60

REALITZACIÓ DE COBRAMENTS = RECAPTACIÓ NETA / DRETS RECONEGUTS NETS

REALITZACIÓ DE COBRAMENTS	RECAPTACIÓ NETA	DRETS RECONEGUTS NETS
0,98	416.174,83	425.154,14

AUTONOMIA = DRETS RECONEGUTS NETS (Cap. I, II, III, V, VI, VIII i transf. rebudes) / DRETS RECONEGUTS NETS TOTALS

AUTONOMIA	DRETS RECONEGUTS NETS (Cap. I, II, III, V, VI, VIII i transf. rebudes)	DRETS RECONEGUTS NETS TOTALS
1	425.154,14	425.154,14

Aquest rati s'ha de calcular incorporant els DR del capítol IV perquè tots corresponen a transferències. Només no s'han de considerar les subvencions.

AUTONOMIA FISCAL = DRETS RECONEGUTS NETS D'INGRESSOS TRIBUTARIS / DRETS RECONEGUTS NETS TOTALS

AUTONOMIA FISCAL	DRETS RECONEGUTS NETS D'INGRESSOS TRIBUTARIS	DRETS RECONEGUTS NETS TOTALS
0,00	0,00	425.154,14

SUPERÀVIT (o déficit) PER HABITANT = RESULTAT PRESSUPOSTARI AJUSTAT / N. D'HABITANTS

SUPERÀVIT	RESULTAT PRESSUPOSTARI AJUSTAT	N. D'HABITANTS
0,05	9.479,89	184.879

DELS PRESSUPOSTOS TANCATS

REALITZACIÓ DE PAGAMENTS = PAGAMENT / SALDO INICIAL D'OBLIGACIONS (+/- modificacions i anul·lacions)

REALITZACIÓ DE PAGAMENTS	PAGAMENTS	SALDO INICIAL D'OBLIGACIONS
0,66	17.420,75	26.536,11

REALITZACIÓ DE COBRAMENTS = COBRAMENTS / SALDO INICIAL DRETS (+/- modificacions i anul·lacions)

REALITZACIÓ DE COBRAMENTS	COBRAMENTS	SALDO INICIAL DRETS
1	25.391,83	25.391,83

6. 26. Informació sobre el cost d'activitats

No aplica.

6.27. Indicadors de gestió

No aplica.

6.28. Fets posteriors.

Com s'indica a la nota 6.1., és important tenir en compte que el Ple del Consorci, en sessió ordinària celebrada el 23 de gener de 2017 va aprovar inicialment la seva dissolució per mutu acord dels ens consorciats; quin gestió del servei serà assumida per l'Ajuntament de Mataró així com lliurar la gestió del servei a l'Ajuntament de Mataró. La liquidació de l'exercici i la aquesta presentació dels comptes ha tingut en compte aquest fet.

En data d'efectes 1 de juny de 2017, la EPEL Mataró Audiovisual, entitat dependent de l'Ajuntament de Mataró, s'ha subrogat el personal de Consorci. Esta previst que el proper dia 15 de juny es formalitzi davant de notari l'escriptura de dissolució de la societat Mataró Maresme Digital, S.L, de la que resulta un saldo final de liquidació lleugerament superior al valor de la participació del Consorci en la Societat que és de 3.006 euros. Un cop sigui efectiva la dissolució de la Societat es procedirà a la liquidació definitiva del Consorci. Actualment el Consorci esta elaborant el balanç de dissolució definitiu. La distribució del patrimoni resultant i els deutes contrets i/o sobrevingut es realitzarà segons els termes de l'acord de dissolució del Consorci adoptat pel Ple de l'Entitat en data 23 de gener de 2017, el qual es reproduceix en la nota 1 de la memòria.

I per a que així consti oportunament, signo quatre exemplars, a un sol efecte, de la present memòria del comptes anuals per al 2016 del Consorci Digital Mataró-Maresme.

A Mataró, 13 de juny de 2017

El President,

Joaquim Fernández i Oller

CONSORCI DIGITAL
mataró - maresme

El liquidador

Josep Canal



