

***Transversal***

**Xarxa d'activitats culturals**

---

Consorci Transversal Xarxa d'Activitats Culturals

# PRESSUPOST

## 2019

1234

### MEMÒRIA

Assumpte: Pressupost Consorci 2019

L'art. 168.a) del RDL 2/2004 de 5 de març, pel que s'aprova el Text refós de la Llei reguladora de les Hisendes Locals i l'art. 18.1.a) del RD 500/1990 de 20 d'abril de Pressupostos de les entitats locals, estableixen que l'expedient del pressupost continuarà entre d'altres una Memòria del President explicant el seu contingut i les principals modificacions en relació al pressupost vigent.

El pressupost de l'exercici 2019 ascendeix a 220.090,00 €, el que suposa una reducció del 18,57% respecte al 2018, aquesta variació està motivada per la incorporació dels projectes de producció pròpia d'arts escèniques i d'arts visuals.

CONCEPTE PRESSUPOSTARI	PRESSUPOST INICIAL 2018	PRESSUPOST ACTUAL 2018	PREVISIÓ FINANÇAMENT 2018	PRESSUPOST INICIAL 2019	Variació 2018/2019	% Variació 2018/2019
CAPÍTOL 3-TAXES, PREUS PÚBLICS I ALTRES INGRESSOS	1.000,00	1.000,00	0,00	1.000,00	0,00	0,00%
CAPÍTOL 4-TRANSFERÈNCIES CORRENTS	269.260,00	299.260,00	234.350,17	219.080,00	-50.180,00	-18,64%
CAPÍTOL 5-INGRESSOS PATRIMONIALS	10,00	10,00	0,00	10,00	0,00	0,00%
CAPÍTOL 8-ACTIUS FINANCERS	0,00	30.000,00	0,00	0,00	0,00	
<b>TOTAL CONSORCI TRANSVERSAL</b>	<b>270.270,00</b>	<b>330.270,00</b>	<b>234.350,17</b>	<b>220.090,00</b>	<b>-50.180,00</b>	<b>-18,57%</b>

APLICACIÓ PRESSUPOSTÀRIA	PRESSUPOST INICIAL 2018	PRESSUPOST ACTUAL 2018	PREVISIÓ FINANÇAMENT 2018	PRESSUPOST INICIAL 2019	Variació 2018/2019	% Variació 2018/2019
CAPÍTOL 1-DESPESES DE PERSONAL	86.636,00	86.636,00	80.903,74	94.400,00	7.764,00	8,96%
CAPÍTOL 2-DESPESES EN BÉNS CORRENTS I SERVEIS	183.534,00	213.534,00	212.462,76	125.590,00	-57.944,00	-31,57%
CAPÍTOL 3-DESPESES FINANCERES	100,00	100,00	0,00	100,00	0,00	0,00%
CAPÍTOL 4-TRANSFERÈNCIES CORRENTS	0,00	30.000,00	30.000,00	0,00	0,00	
<b>TOTAL CONSORCI TRANSVERSAL</b>	<b>270.270,00</b>	<b>330.270,00</b>	<b>323.366,50</b>	<b>220.090,00</b>	<b>-50.180,00</b>	<b>-18,57%</b>

El pressupost d'ingressos ha estat elaborat tenint en compte que:

- Es mantenen les quotes dels municipis consorciats
- Es redueix la previsió de subvenció de la Generalitat fins els 115.000€.
- Es preveu un finançament FEDER de 27.600,00 €.
- Es preveu un finançament de Projectes Euroregionals de 9.200,00 €

El pressupost de despeses ha estat elaborat tenint en compte :

- Increment del 2,75 % de les despeses de personal en previsió del que pugui establir la Llei de Pressupostos de l'Estat per 2019.
- Projectes de producció pròpia d'arts visuals i d'arts escèniques.
- Nous projectes europeus (Transefimers-MED i Southern Coalition).

### Projectes del CTXAC per l'exercici 2019

Transversal continua aquest 2019 tirant endavant projectes de producció pròpia, per impulsar la creació artística inèdita i contemporània. A l'exercici 2019 coincideixen dos projectes d'aquestes característiques: un en el camp de les arts visuals i un en el camp de les arts escèniques, del que es va encetar la producció durant el 2018. Aquest projectes necessiten d'un treball amb molta antel·lació, és per això que el treball comença en un exercici i els resultats veuen la llum a l'exercici següent. Són propostes que requereixen participació de tots els municipis de la Xarxa.

# Transversal

## Xarxa d'activitats culturals

Es tracta d'un treball impulsat des de les 10 ciutats, a través dels tècnics de les taules d'arts visuals i d'arts escèniques. Aquests proposen, dissenyen i tiren endavant conjuntament una proposta comuna que encaixi i complementi les programacions habituals dels 10 municipis.

Si l'any passat es va executar el projecte en Arts Visuals (Womart, un projecte que reivindicà el talent femení en les arts visuals i que va donar com a resultat 10 instal·lacions artístiques realitzades per 10 dones a les 10 ciutats membres), aquest any és el torn de les **Arts Escèniques**.

La proposta que els equipaments escènics de Transversal van decidir tirar endavant al 2018 però que veurà la llum al 2019 no és tan sols una producció, sinó tot un **dispositiu de suport a la creació contemporània**. És el projecte de Noves Escenes amb el que Transversal vol contribuir a crear una oferta cultural innovadora i convidar el públic a descobrir noves propostes amb formats no convencionals i de qualitat.

Es tracta d'un esforç col·lectiu per ajudar a inserir i consolidar la presència dels nous llenguatges teatrals en la quotidianitat de les programacions de les ciutats de la Xarxa, per tal que les noves creacions siguin més presents a les programacions, i no només les més comercials o assegurades. D'aquesta manera es vol donar visibilitat a les companyies més innovadores del panorama català, que tenen molta difusió a la resta d'Europa però dificultats per trobar actuacions en el territori català.

Per tal d'assolir aquest objectiu, s'han previst dues accions. En primer lloc, Transversal assumirà totalment la producció i la gira a les 10 ciutats d'un espectacle de nova creació: **Conferència Espectacular**, una particular classe magistral sobre les arts escèniques multidisciplinàries. Aquesta peça ha de facilitar la comprensió del públic i convidar/incentivar al públic a assistir-hi i fidelitzar-lo per aquestes propostes. Es podrà representar tant en teatres com en espais no convencionals. La **Conferència Espectacular** funcionarà com una introducció divulgativa als altres espectacles programats, però és alhora també una creació escènica contemporània en si mateixa. La producció s'ha encarregat a *El Local Espacio de Creación*, i la gira per les 10 ciutats de la xarxa anirà a càrrec de l'artista escènic David Espinosa.

Com a segona acció del dispositiu es preveu que tots els teatres membres incloguin espectacles de noves dramaturgies a les seves cartelleres. Els espectacles escollits per formar part de la proposta són *Raphaëlle* de la companyia la *Conquesta del Pol Sud*, així com els últims espectacles de *Agrupación Señor Serrano*, *Esmorza amb mi* de Ivan Morales o *Cosas que se olvidan fácilmente* de Xavier Bobés, un espectacle concebut per a només 5 espectadors. Transversal hi participarà amb la gestió de les dates de les gires i amb la negociació amb les companyies, així com amb un petit suport econòmic a les ciutats per d'acollir les peces amb més complexitat tècnica.

A banda, des de Transversal es farà una inversió en comunicació del projecte, per tal que tingui més ressò als mitjans i ajudi a les ciutats a garantir la notorietat de la proposta i els espectacles programats. S'ha contractat a l'agència de comunicació La Costa, per als serveis de premsa, xarxes socials i comunicació conjunta del projecte. Tot plegat dins el disseny del programa que van elaborar els tècnics de la Taula d'Arts Escèniques.

Paral·lelament a la producció pròpia d'arts escèniques, es començarà a treballar ja en la propera iniciativa en el terreny de les Arts Visuals. En les primeres reunions mantingudes dins el si de la taula, es va parlar de la possibilitat de convocar un nou concurs de comissariat per escollir un projecte unitari que tingui lloc a les 10 ciutats de la xarxa. Al llarg d'aquest any es treballarà la proposta i es concretarà la convocatòria, si s'escau. La convocatòria pública i la selecció del projecte està prevista per 2019, tot i que les propostes artístiques es preveu que vegin la llum al 2020.

Una altra línia que pren pes i rellevància en el si de la xarxa és el del treball en **projectes d'àmbit europeu**, que ajuden a la internacionalització dels projectes, alhora que proporcionen noves fonts de finançament per les propostes del Consorci.

## Xarxa d'activitats culturals

Per una banda, es continuarà amb la implantació a les ciutats del POCTEFA De Mar a Mar *Pirineus de circ*, creat per valorar i potenciar al circ a banda i banda dels Pirineus. Un projecte que no només permet la difusió d'espectacles a les ciutats de la xarxa (hauran estat més de 50 actuacions als diferents municipis en els tres anys de durada de la proposta), sinó que també facilita la creació d'espectacles, tant d'artistes emergents com consolidats, gràcies a beques de creació i de recerca a ambdós costats de la frontera, a l'acompanyament d'artistes en la seva professionalització, a l'afavoriment dels intercanvis entre artistes i programadors i a la difusió dels seus espectacles.

Transversal ha actuat dins la proposta com a agent de difusió, acollint espectacles, però també ha liderat, conjuntament amb Occitanie en Scène (antigament Réseau en Scène), la coordinació de la programació de les companyies seleccionades pel projecte. En aquest cas la xarxa s'ha fet càrrec de la coordinació de la difusió a la banda sud dels Pirineus (Catalunya, Aragó, Navarra i País Basc).

La temporada 2018-19 serà l'últim any de programació del projecte amb les darreres actuacions de circ. També enguany tindrà lloc el seminari final del projecte, del qual Transversal actuarà com a amfitrió, en una de les seves ciutats membres.

Es projecte tenia prevista data de finalització el 30 d'abril de 2019, però s'ha acordat demanar una pròrroga de 6 mesos a les autoritats europees, ja que alguns dels socis del projecte preveuen que no podran dur a terme totes les accions compromeses abans d'aquesta data. La Granerie (líder del projecte) ens ha comunicat que el mateix l'abril de 2019 tindrem resposta sobre la possibilitat d'ampliar la data de finalització del projecte sis mesos més, fins el 31 octubre de 2019. En aquest cas el seminari final de De Mar a Mar tindrà lloc al maig a Reus, durant la fira Trapezi.

Així mateix, aquest 2019 hi ha convocades ja les primeres reunions per treballar una nova convocatòria als projectes POCTEFA, de cara a una nova edició d'un projecte en l'àmbit del circ que treballi a l'espai transfronterer. Transversal ja s'ha postulat com a soci per l'àmbit de la difusió dels espectacles, i assistirà a les reunions (Bilbao i Ax-les-Thermes) per tal que el disseny de la nova proposta s'ajusti de la millor manera a les necessitats de programació de les ciutats membres.

A banda de De Mar a Mar, en l'àmbit europeu, hi ha la possibilitat que s'iniciïn dos altres projectes, dels quals Transversal formarà part com a líder de la proposta en un i com a soci en l'altre.

En primer lloc, Transversal ha liderat la presentació d'una candidatura a la convocatòria d'ajuts de l'**Euroregió Pirineus Mediterrània**. Es tracta de l'ampliació a dues regions més (Occitània i Balears) del projecte Transefimers, que ja funciona en el si de la xarxa. Aquesta proposta possibilita el contacte i coneixement entre organitzadors de festivals d'instal·lacions efímeres en l'espai públic i l'intercanvi d'artistes entre els festivals, amb la creació de propostes noves site-specific. Així doncs, la proposta presentada a la convocatòria preveu l'ampliació d'aquesta xarxa de festivals a 6 socis, incorporant als festivals catalans (Jardins de Llum de Manresa, A Cel Obert de Tortosa; MAU de Granollers i Lluèrnia d'Olot) el Festival des Architectures Vives de Montpellier i l'Insòlit de Palma de Mallorca.

La participació a la candidatura europea permetrà el creixement i consolidació de projectes propis i amb recorregut dins de Transversal.

L'altre projecte europeu que pot concretar-se aquest 2019 és un **Europa Creativa**. Transversal participaria com a soci d'un projecte amb la participació de 10 països de l'eurozona (Portugal, Grècia, Itàlia, Espanya, Hongria, Eslovènia, França, Croàcia, Romania i Sèrbia) liderat per la Xarxa de ciutats Artemrede de Portugal. El treball del projecte vol reivindicar el treball en cultura fet des de que en l'àmbit europeu s'entén com el sud o les perifèries, amb propostes de participació ciutadana en l'àmbit de les arts escèniques.

El projecte cerca els objectius de desenvolupament d'audiències i construcció de capacitats (capacity building), i preveu accions de creació artística (residències i exhibició d'espectacles),

## Xarxa d'activitats culturals

workshops i un extens programa de formacions per a agents locals i seminaris de reflexió a l'entorn del concepte de cultura a la perifèria organitzats per universitats.

En cas que la subvenció sigui concedida, l'activitat de la proposta tindria lloc principalment des del 2020 fins al 2023, però a finals d'aquest 2019 ja hi hauran les primeres reunions organitzatives dels socis.

En el camp formatiu, segueix l'execució del projecte **Tots Dansen**, un dels projectes més emblemàtics de Transversal, que organitza conjuntament amb el Mercat de les Flors, i que és una de les accions incloses al Pla d'Impuls de la Dansa de la Generalitat de Catalunya.

Aquest 2019 es portarà a terme la setena edició de la proposta, que any rera any amplia municipis participants, enguany amb 9 de les 10 ciutats membres de la xarxa. El projecte té l'objectiu d'acostar el llenguatge de la dansa contemporània al públic jove (hi participen estudiants de secundària) alhora que vol ser una eina educativa pel professorat. El contingut de la proposta inclou formació dels docents (amb un curs reconegut pel Departament d'Ensenyament), treball a l'aula amb els joves (dels professors acompanyats per ballarins locals) i exhibició del resultat en una mostra al Teatre Municipal.

El projecte per al curs 2018-19 comptarà amb la participació dels coreògrafs: Constanza Brncic, João Lima i Inés Boza. La proposta enguany preveu la formació de més de 70 professors d'una quarantena d'instituts, que oferiran una vintena de funcions als teatres municipals, amb més de 2.300 estudiants d'ESO i Batxillerat de les ciutats participants com a protagonistes.

Respecte les propostes de suport en la difusió d'aquells espectacles que més interessin a les ciutats, entre les proposades per les taules d'art visuals i arts escèniques, la que va reunir més respostes positives (8 ciutats interessades) va ser l'espectacle Troia, de la companyia de Banyoles Cor de Teatre. Per això enguany es preveu una ajuda a la difusió per les ciutats que acullin aquest espectacle.

D'altra banda la Xarxa Transversal continuarà donant suport a les visites a programadors de festivals propis i emblemàtics de les ciutats membres de la Xarxa (Sismògraf, Trapezi, Poesia Sant Cugat), assumint l'allotjament i inscripció dels tècnics dels altres municipis que vulguin assistir-hi. L'objectiu és ajudar a la màxima difusió de les iniciatives culturals que tenen lloc a les ciutats membres, així com afavorir el coneixement i el contacte entre els tècnics municipals.



Núria Moreno Romero  
Presidenta del Consorci

Mataró, 23 de novembre de 2018

### INFORME ECONOMIC-FINANCER

#### **Assumpte: Pressupost 2019**

#### **Antecedents**

El Consorci Transversal Xarxa d'activitats culturals es va crear l'any 2005 i des de la seva constitució havia tingut seu a la ciutat d'Olot, però des d'inicis de l'exercici 2016 ha quedat adscrit a l'Ajuntament de Mataró en ésser l'ens amb major número d'habitants.

L'adscripció del Consorci a l'Ajuntament de Mataró, ha comportat que hagin recaigut en aquest les tasques administratives, de control i fiscalització, comptabilitat, gestió econòmic-financera, fe pública, assessorament, etc.

#### **Fonaments de dret**

L'art. 168.g) del RDL 2/2004 de 5 de març, pel que s'aprova el Text refós de la Llei reguladora de les Hisendes Locals i l'art. 18.1.e) del RD 500/1990 de 20 d'abril de Pressupostos de les entitats locals, estableixen que l'expedient del pressupost contindrà entre d'altres "un informe econòmic-financer, en el que s'exposin les bases utilitzades per l'avaluació dels ingressos i de les operacions de crèdit previstes, la suficiència dels crèdits per atendre el compliment de les obligacions exigibles i les despeses de funcionament dels serveis i, en conseqüència, l'efectiva anivellació del pressupost".

L'art. 122 de la Llei 40/2015 d'1 d'octubre de règim jurídic del sector públic en relació amb els articles 112 de la Llei 7/1985 de 2 d'abril, reguladora de les bases de règim local i els articles 165 i següents del text refós de la Llei reguladora de les Hisendes Locals, aprovat per RDL 2/2004, de 5 de març, segons el qual l'aprovació del Pressupost del Consorci correspon al Ple de l'Ajuntament de Mataró, en ésser l'ens a que està adscrit.

El Pressupost s'ha confeccionat seguint l'Ordre EHA/3565/2008, de 3 de desembre per la que s'aprova l'estructura dels pressupostos de les entitats locals.

#### **Estructura del pressupost**

El Pressupost d'ingressos i despeses es classifica tenint en compte :

- la naturalesa econòmica : classificació econòmica
- la finalitat i objectius de les despeses : classificació per programes
- la seva estructura o organització : classificació orgànica

El pressupost de l'exercici 2019 només utilitza un sol programa: 334.Promoció cultural, a l'igual que en el pressupost inicial del 2018, tenint en compte els criteris qualitius i quantitius de l'annex I del RD 500/1990, el volum d'activitat del Consorci i que la única activitat que porta a terme es la promoció cultural.

El pressupost de despeses conté els crèdits necessaris per a cobrir les despeses del personal i les activitats culturals que hi ha previst programar.

## Xarxa d'activitats culturals

La previsió d'ingressos per quotes dels municipis consorciats, l'aportació de la Generalitat i la subvenció FEDER generen el crèdit suficient per a cobrir la previsió de les despeses de finançament dels serveis que el Consorci ofereix als seus membres.

### Anivellació del pressupost i estabilitat pressupostària

El pressupost d'ingressos importa la quantitat de 220.077,19 €, que coincideix amb la previsió de despeses, per tant el pressupost està nivellat i sense dèficit inicial tal com estableix l'art. 165.4 del RD 2/2004 de 5 de març pel que s'aprova el Text Refós de la Llei Reguladora de les Hisendes Locals i l'art. 16.1 del Reial Decret 500/1990 sobre Pressupostos de les Entitats Locals.

#### PRESSUPOST D'INGRESSOS

Capítol	Concepte	Import
Cap. I	Impostos directes	
Cap. II	Impostos indirectes	
Cap. III	Taxes i altres ingressos	1.000,00
Cap. IV	Transferències corrents	219.080,00
Cap. V	Ingressos patrimonials	10,00
	<b>Ingressos corrents</b>	<b>220.090,00</b>
Cap. VI	Alienació d'inversions reals	
Cap. VII	Transferències de capital	
Cap. VIII	Actius financers	
Cap. IX	Passius financers	
	<b>Ingressos capital</b>	<b>0,00</b>
<b>TOTAL INGRESSOS</b>		<b>220.090,00</b>

#### PRESSUPOST DE DESPESES

Capítol	Concepte	Import
Cap. I	Despeses de personal	94.400,00
Cap. II	Desp. béns corrents i serveis	125.590,00
Cap. III	Despeses financeres	100,00
Cap. IV	Transferències corrents	
	<b>Despeses corrents</b>	<b>220.090,00</b>
Cap. VI	Inversions reals	
Cap. VII	Transferències de capital	
Cap. VIII	Actius financers	
Cap. IX	Passius financers	
	<b>Despeses capital</b>	<b>0,00</b>
<b>TOTAL DESPESES</b>		<b>220.090,00</b>

Així mateix es compleix la Llei 2/2012 de 27 d'abril, d'Estabilitat pressupostària i sostenibilitat financera, els capítols 1 a 7 són iguals en ingressos i despeses.

#### CAPACITAT/NECESSITAT DE FINANÇAMENT

Ingressos no financers (cap. 1 a 7)	220.077,19
Despeses no financeres (cap. 1 a 7)	-220.077,19
	<b>0,00</b>
Ajustaments SEC 95	0,00
Ajustaments per operacions internes	0,00
<b>Capacitat (+) / Necessitat (-) de finançament</b>	<b>0,00</b>



## Xarxa d'activitats culturals

### Anàlisi de les despeses

#### 1. Personal

ORÇ.	FINE	ECOD	APLICACIÓ PRESSUPOSTÀRIA	PRESSUPOST INICIAL 2018	PRESSUPOST ACTUAL 2018	PREVISIÓ TANGENT 2019	PRESSUPOST INICIAL 2019	Variació 2018/2019	% Variació 2018/2019
000001	334000	13000	Retribucions personal laboral	65.421,00	65.421,00	61.036,41	71.220,00	5.799,00	8,86%
000001	334000	15000	Complement productivitat personal laboral	0,00	0,00	150,00	180,00	180,00	#DIV/0!
000001	334000	16000	Seguretat Social personal	21.115,00	21.115,00	19.617,33	22.900,00	1.785,00	8,45%
000001	334000	16200	Formació i perfeccionament personal	100,00	100,00	100,00	100,00	0,00	0,00%
			<b>CAPÍTOL 1-DESPESES DE PERSONAL</b>	<b>86.636,00</b>	<b>86.636,00</b>	<b>80.903,74</b>	<b>94.400,00</b>	<b>7.764,00</b>	<b>8,96%</b>

Les despeses de personal s'incrementen per l'augment de 4 a 6 hores setmanals dels dos tècnics a jornada parcial que fan les tasques d'administració i comptabilitat del Consorci. També s'ha inclòs l'2,75 % d'increment salarial en previsió de les possibles modificacions que es puguin incloure a la Llei de Pressupostos de l'Estat per l'exercici 2019. No obstant aquest increment no s'ha recollit a la RLT.

#### 2. Bens corrents i serveis

ORÇ.	FINE	ECOD	APLICACIÓ PRESSUPOSTÀRIA	PRESSUPOST INICIAL 2018	PRESSUPOST ACTUAL 2018	PREVISIÓ TANGENT 2019	PRESSUPOST INICIAL 2019	Variació 2018/2019	% Variació 2018/2019
000001	334000	13000	Retribucions personal laboral	65.421,00	65.421,00	61.036,41	71.220,00	5.799,00	8,86%
000001	334000	15000	Complement productivitat personal laboral	0,00	0,00	150,00	180,00	180,00	#DIV/0!
000001	334000	16000	Seguretat Social personal	21.115,00	21.115,00	19.617,33	22.900,00	1.785,00	8,45%
000001	334000	21600	Reparació equips informàtics	100,00	100,00	0,00	50,00	-50,00	-50,00%
000001	334000	22000	Material oficina	300,00	300,00	194,11	200,00	-100,00	-33,33%
000001	334000	22002	Material informàtic no inventariable	100,00	100,00	0,00	100,00	0,00	0,00%
000001	334000	22200	Comunicacions telefòniques	1.200,00	1.200,00	1.135,36	1.150,00	-50,00	-4,17%
000001	334000	22201	Comunicacions postals i missatgeria	100,00	100,00	67,27	100,00	0,00	0,00%
000001	334000	22404	Previsió riscos laborals	500,00	500,00	431,00	440,00	-60,00	-12,00%
000001	334000	22600	Despeses de gestoria	1.200,00	1.200,00	1.345,97	1.350,00	150,00	12,50%
000001	334000	22601	Atencions protocolàries i representatives	100,00	100,00	0,00	100,00	0,00	0,00%
000001	334000	22602	Publicitat i difusió	1.000,00	1.000,00	0,00	300,00	-700,00	-70,00%
000001	334000	22603	Publicacions en diaris oficials	100,00	100,00	0,00	100,00	0,00	0,00%
000001	334000	22604	Despeses jurídiques i notariales	0,00	0,00	0,00	0,00	0,00	#DIV/0!
000001	334000	22606	Despeses Consell Direcciu i reunions tècnics	100,00	100,00	108,27	100,00	0,00	0,00%
000001	334000	22609	Projectes europeus- De Mar a Mar	60.000,00	95.000,00	102.574,11	34.990,00	-45.010,00	-56,26%
000001	334000	22610	Projectes europeus- Southern Coalition	0,00	0,00	0,00	2.000,00	2.000,00	#DIV/0!
000001	334000	22611	Projectes europeus- Transfimers MED	0,00	0,00	0,00	8.565,00	8.565,00	#DIV/0!
000001	334000	22613	Projectes de producció pròpia	41.500,00	56.500,00	61.411,03	34.228,80	-7.271,20	-17,52%
000001	334000	22619	Altres activitats	0,00	0,00	251,75	100,00	100,00	#DIV/0!
000001	334000	22629	Tots dansen	19.000,00	19.000,00	17.930,11	20.000,00	1.000,00	5,26%
000001	334000	22639	Projectes ciutlats-nous projectes	28.799,00	28.799,00	18.148,04	12.542,20	-16.256,80	-56,45%
000001	334000	22649	Transfimers	6.000,00	6.000,00	5.272,63	5.550,00	-450,00	-7,50%
000001	334000	22699	Altres despeses diverses	50,00	50,00	137,14	100,00	50,00	100,00%
000001	334000	22790	Manteniment pàgina web i hosting	300,00	300,00	240,55	250,00	-50,00	-16,67%
000001	334000	22799	Treballs realitzats altres empreses (auditoria)	2.800,00	2.800,00	3.073,40	3.074,00	274,00	9,79%
000001	334000	23020	Dietes	100,00	100,00	15,00	50,00	-50,00	-50,00%
000001	334000	23120	Despeses de locomoció	185,00	185,00	126,00	150,00	-35,00	-18,92%
			<b>CAPÍTOL 2-DESPESES EN BÉNS CORRENTS I SERVEIS</b>	<b>183.534,00</b>	<b>213.534,00</b>	<b>212.462,76</b>	<b>125.590,00</b>	<b>-57.944,00</b>	<b>-31,57%</b>

El conjunt de les despeses genèriques es redueixen en 621,00 €, per diversos motius:

- S'ha reduït l'aplicació pressupostària per la difusió i publicitat de les activitats de l'ens.
- S'ha incrementat l'aplicació pressupostària per la realització d'una auditoria externa al Consorci, dins del marc de les auditories que es fan a tots els ens depenens de l'Ajuntament de Mataró.

## Xarxa d'activitats culturals

Les despeses destinades directament a activitats s'han reduït en 57.323,00 €, per diversos motius:

- Hi ha una reducció molt important del projecte europeu "De Mar a Mar" de 45.010€ per la seva propera finalització.
- També es redueixen els imports dels Projectes de producció pròpia en 7.271,00 €
- D'altra banda s'han reduït les despeses d'activitats de projectes ciutats-nous projectes en 16.256€
- En canvi, s'han incrementat les despeses en el projecte Transefimers en 8.115,00€ per la participació en la subvenció euroregional.

### 3. Despeses financeres

ORG.	FUNC.	ELIEN	APLICACIÓ PRESSUPOSTADA	PRESSUPOST INICIAL 2018	PRESSUPOST ACTUAL 2018	PREVISIÓ INCREMENT 2018	PRESSUPOST INICIAL 2019	Variació 2018/2019	% Variació 2018/2019
000001	334000	35900	Altres despeses financeres	100,00	100,00	0,00	100,00	0,00	0,00%
			<b>CAPÍTOL 3-DESPESES FINANCERES</b>	<b>100,00</b>	<b>100,00</b>	<b>0,00</b>	<b>100,00</b>	<b>0,00</b>	<b>0,00%</b>

Per atendre les petites despeses de comissions i gestions realitzades per les entitats financeres.

### Anàlisi dels ingressos

CONCEPTE PRESSUPOSTARI	PRESSUPOST INICIAL 2018	PRESSUPOST ACTUAL 2018	PREVISIÓ INCREMENT 2018	PRESSUPOST INICIAL 2019	Variació 2018/2019	% Variació 2018/2019
000001.334000.39900-Aportacions altres administracions	1.000,00	1.000,00	0,00	1.000,00	0,00	0,00%
<b>CAPÍTOL 3-TAXES, PREUS PÚBLICS I ALTRES INGRESSOS</b>	<b>1.000,00</b>	<b>1.000,00</b>	<b>0,00</b>	<b>1.000,00</b>	<b>0,00</b>	<b>0,00%</b>
000001.334000.40000-Subvenció Ajuntament de Mataró	0,00	30.000,00	30.000,00	0,00	0,00	-100,00%
000001.334000.45100-Generalitat, conveni	130.000,00	130.000,00	92.000,00	115.000,00	-15.000,00	-11,54%
000001.334000.46200-Municipis, quota pertinença Consorci	67.280,00	67.280,00	67.280,00	67.280,00	0,00	0,00%
000001.334000.49100-Subvenció FEDER-Projecte Mar a Mar	71.980,00	71.980,00	45.070,17	27.600,00	-44.380,00	-61,66%
000001.334000.49101-Subvenció Euroregional-Transefimers	0,00	0,00	0,00	9.200,00	9.200,00	#DIV/0!
<b>CAPÍTOL 4-TRANSFERÈNCIES CORRENTS</b>	<b>269.260,00</b>	<b>299.260,00</b>	<b>234.350,17</b>	<b>219.080,00</b>	<b>-50.180,00</b>	<b>-18,64%</b>
000001.334000.52000-Interessos de dipòsits de caixes o bancs	10,00	10,00	0,00	10,00	0,00	0,00%
<b>CAPÍTOL 5-INGRESSOS PATRIMONIALS</b>	<b>10,00</b>	<b>10,00</b>	<b>0,00</b>	<b>10,00</b>	<b>0,00</b>	<b>0,00%</b>
000001.334000.87000-Romanent de tresoreria per a despeses generals	0,00	30.000,00	0,00	0,00	0,00	-100,00%
<b>CAPÍTOL 8-ACTIUS FINANCERS</b>	<b>0,00</b>	<b>30.000,00</b>	<b>0,00</b>	<b>0,00</b>	<b>0,00</b>	<b>#DIV/0!</b>
<b>TOTAL CONSORCI TRANSVERSAL</b>	<b>270.270,00</b>	<b>330.270,00</b>	<b>234.350,17</b>	<b>220.090,00</b>	<b>-50.180,00</b>	<b>-18,57%</b>

Les quotes dels municipis consorciats no experimenten variació respecte a l'exercici anterior.

La subvenció de la Generalitat s'ha reduït de 130.000,00€ a 115.000,00€, que és el que realment ha concedit per l'any 2018.

## Xarxa d'activitats culturals

S'ha mantingut com en l'exercici anterior una partida per possibles aportacions d'altres administracions i una petita partida per recollir els interessos dels comptes corrents en cas que n'hi hagi.

Per tercer exercici hi ha la subvenció FEDER dins el Programa INTERREG V A POCTEFA pel projecte "De Mar a Mar" per import de 27.600,00€, que es redueix en 44.380,00€ respecte l'exercici anterior.

El cost total d'aquest projecte pel període 2016-2019 es de 252.030 € dels quals FEDER finança 163.819,50 € i el Consorci ha d'aportar 88.210,50 € una part dels quals poden esser despeses del personal propi.

Pels anys 2019 i 2020 s'ha previst una subvenció euroregional entre el Sud de França, les Illes Balears i Catalunya pel projecte Transefimers per un import de 9.200,00 € per cada any.

### Conclusions

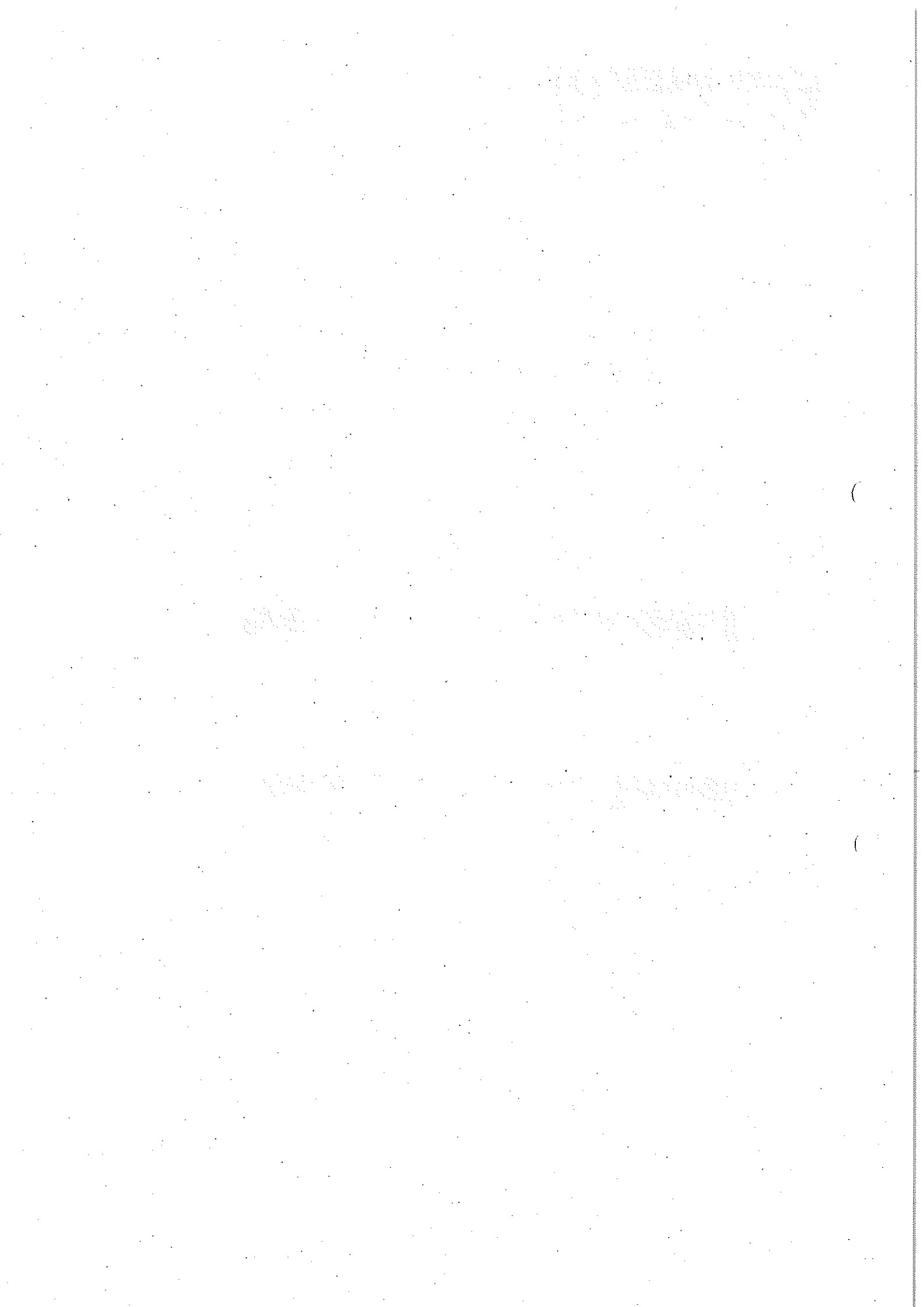
El pressupost de l'exercici 2019 ascendeix a 220.090,00 €, el que suposa una reducció del 18,57 % motivat principalment per una reducció de les despeses de les activitats derivada de la devallada dels ingressos de la subvenció FEDER-POCTEFA i de la subvenció de la Generalitat de Catalunya.

CONCEPTE PRESSUPOSTARI	PRESSUPOST INICIAL 2018	PRESSUPOST ACTUAL 2018	PREVISIÓ TANCAMENT 2018	PRESSUPOST INICIAL 2019	Variació 2019/2018	% Variació 2019/2018
CAPÍTOL 3-TAXES, PREUS PÚBLICS I ALTRES INGRESSOS	1.000,00	1.000,00	0,00	1.000,00	0,00	0,00%
CAPÍTOL 4-TRANSFERÈNCIES CORRENTS	269.260,00	299.260,00	234.350,17	219.080,00	-50.180,00	-18,64%
CAPÍTOL 5-INGRESSOS PATRIMONIALS	10,00	10,00	0,00	10,00	0,00	0,00%
CAPÍTOL 8-ACTIUS FINANCERS	0,00	30.000,00	0,00	0,00	0,00	
<b>TOTAL CONSORCI TRANSVERSAL</b>	<b>270.270,00</b>	<b>330.270,00</b>	<b>234.350,17</b>	<b>220.090,00</b>	<b>-50.180,00</b>	<b>-18,57%</b>

APLICACIÓ PRESSUPOSTÀRIA	PRESSUPOST INICIAL 2018	PRESSUPOST ACTUAL 2018	PREVISIÓ TANCAMENT 2018	PRESSUPOST INICIAL 2019	Variació 2019/2018	% Variació 2019/2018
CAPÍTOL 1-DESPESES DE PERSONAL	86.636,00	86.636,00	86.903,74	94.400,00	7.764,00	8,96%
CAPÍTOL 2-DESPESES EN BÉNS CORRENTS I SERVEIS	183.534,00	213.534,00	212.462,76	125.500,00	-57.944,00	-31,57%
CAPÍTOL 3-DESPESES FINANCERES	100,00	100,00	0,00	100,00	0,00	0,00%
CAPÍTOL 4-TRANSFERÈNCIES CORRENTS	0,00	30.000,00	30.000,00	0,00	0,00	
<b>TOTAL CONSORCI TRANSVERSAL</b>	<b>270.270,00</b>	<b>330.270,00</b>	<b>323.366,50</b>	<b>220.090,00</b>	<b>-50.180,00</b>	<b>-18,57%</b>

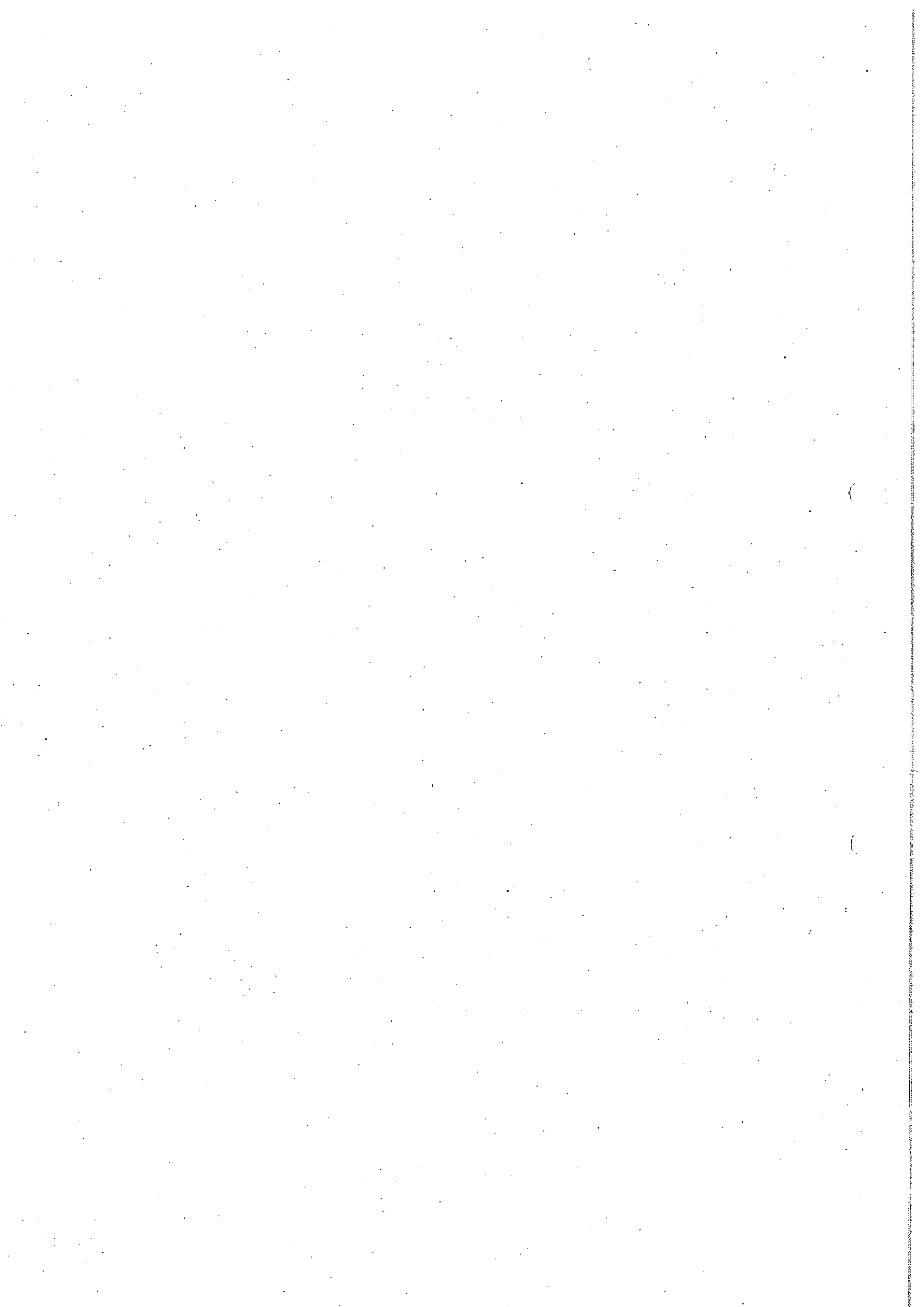
L'interventor  
Josep Canal i Codina

Mataró, 23 de novembre de 2018



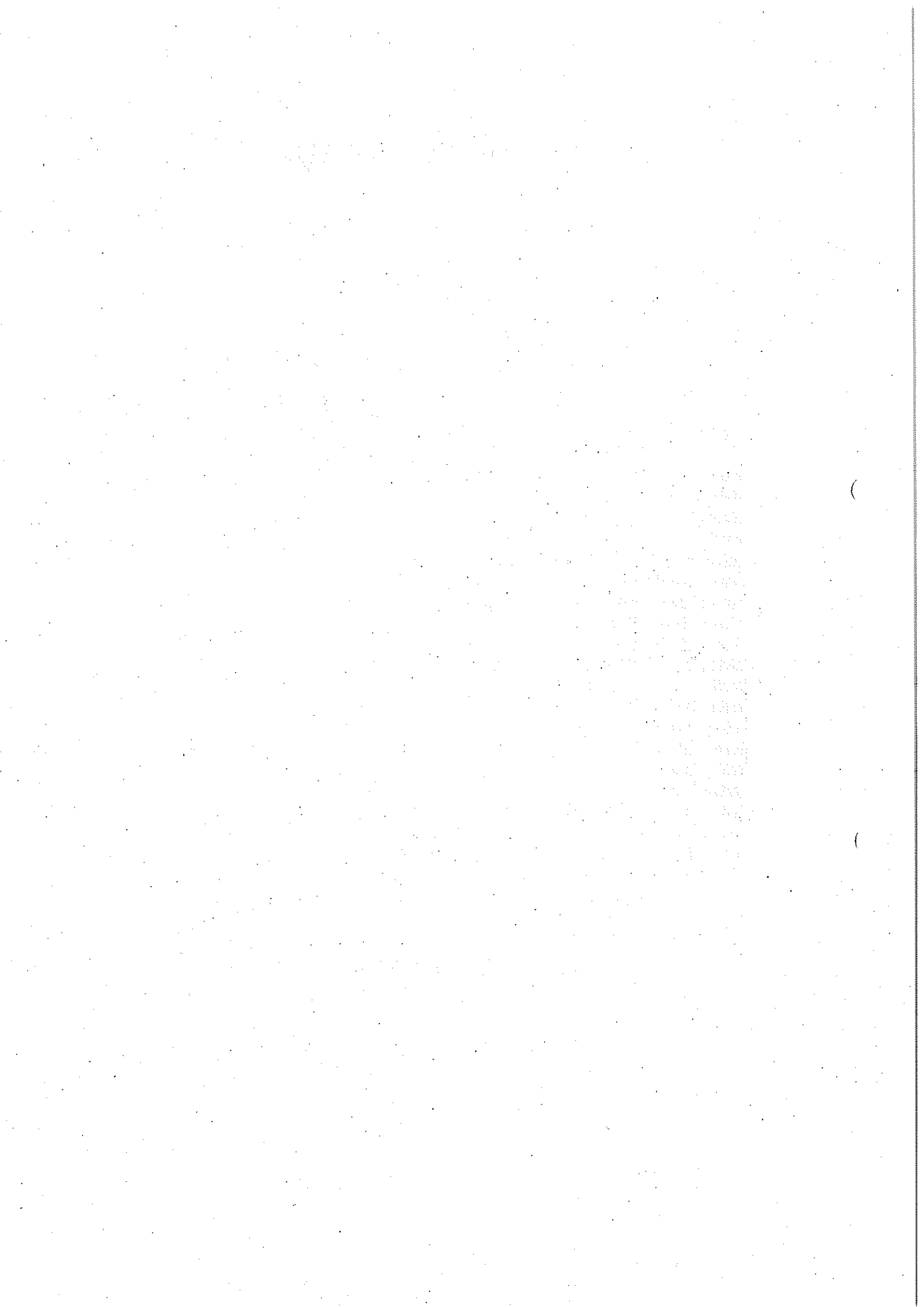
PRESSUPOST EXERCICI 2018 D'INGRESSOS  
 CONSORCI TRANSVERSAL  
 CLASSIFICACIÓ ECONÒMICA

CONCEPTE PRESSUPOSTARI	PRESSUPOST INICIAL 2019
000001.334000.39900-Aportacions altres administracions	1.000,00
<b>CAPÍTOL 3-TAXES, PREUS PÚBLICS I ALTRES INGRESSOS</b>	<b>1.000,00</b>
000001.334000.40000-Subvenció Ajuntament de Mataró	0,00
000001.334000.45100-Generalitat, conveni	115.000,00
000001.334000.46200-Municipis, quota pertinença Consorci	67.280,00
000001.334000.49100-Subvenció FEDER-Projecte Mar a Mar	27.600,00
000001.334000.49101-Subvenció Euroregional-Transefimers	9.200,00
<b>CAPÍTOL 4-TRANSFERÈNCIES CORRENTS</b>	<b>219.080,00</b>
000001.334000.52000-Interessos de dipòsits de caixes o bancs	10,00
<b>CAPÍTOL 8-ACTIUS FINANCERS</b>	<b>0,00</b>
<b>TOTAL CONSORCI TRANSVERSAL</b>	<b>220.090,00</b>



PRESSUPOST EXERCICI 2018 DESPESES  
CLASSIFICACIÓ ECONÒMICA  
CONSORCI TRANSVERSAL

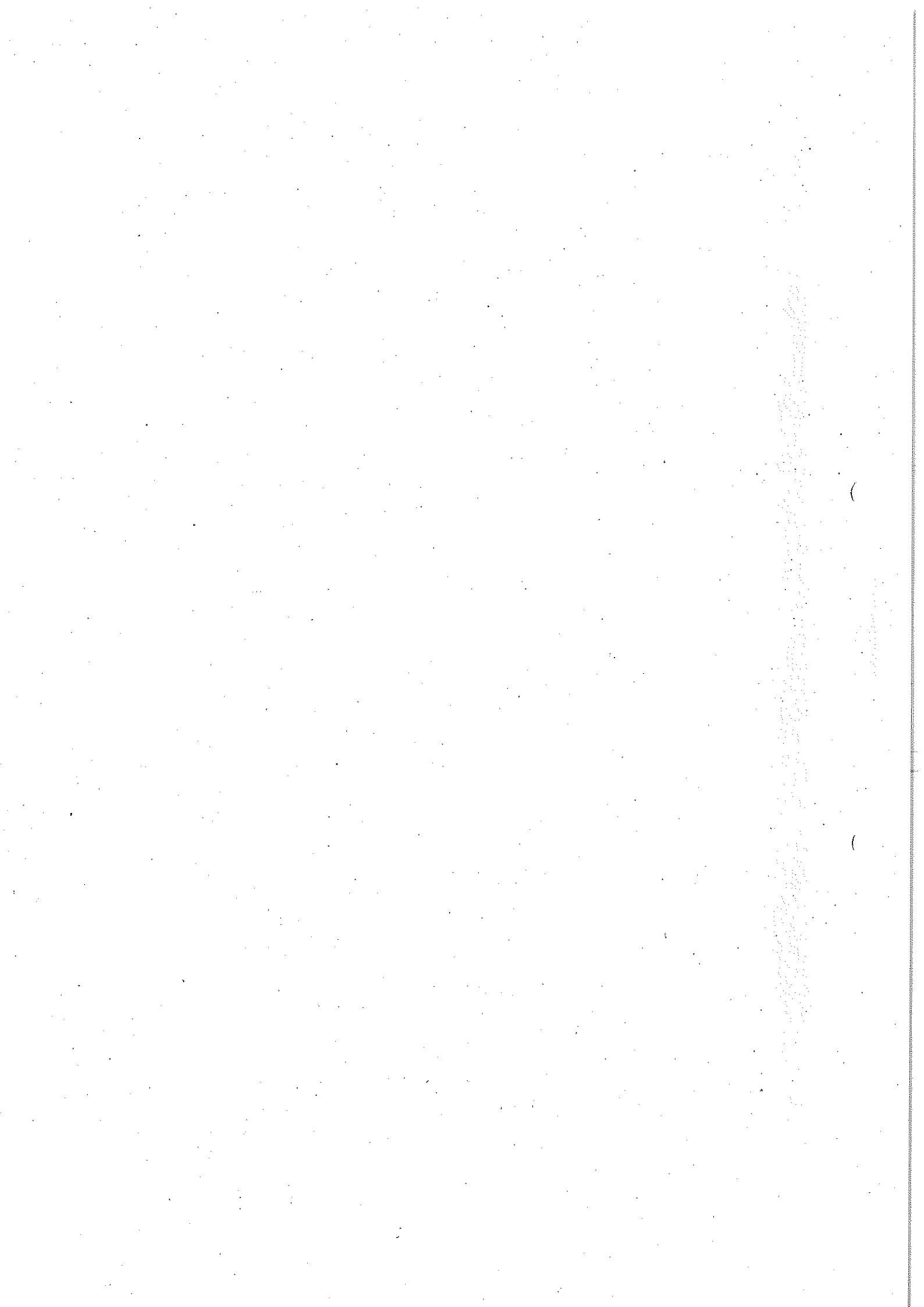
ORG	FUNC	ECON	APLICACIÓ PRESSUPOSTÀRIA	PRESSUPOST INICIAL 2018
000001	334000	13000	Retribucions personal laboral	71.220,00
000001	334000	15000	Complement productivitat personal laboral	180,00
000001	334000	16000	Seguretat Social personal	22.900,00
000001	334000	16200	Formació i perfeccionament personal	100,00
			<b>CAPÍTOL 1-DESPESES DE PERSONAL</b>	<b>94.400,00</b>
000001	334000	21600	Reparació equips informàtics	50,00
000001	334000	22000	Material oficina	200,00
000001	334000	22002	Material informàtic no inventariable	100,00
000001	334000	22200	Comunicacions telefòniques	1.150,00
000001	334000	22201	Comunicacions postals i missatgeria	100,00
000001	334000	22404	Prevenió riscos laborals	440,00
000001	334000	22600	Despeses de gestoria	1.350,00
000001	334000	22601	Atencions protocolàries i representatives	100,00
000001	334000	22602	Publicitat i difusió	300,00
000001	334000	22603	Publicacions en diaris oficials	100,00
000001	334000	22604	Despeses jurídiques i notariales	0,00
000001	334000	22606	Despeses Consell Directiu i reunions tècnics	100,00
000001	334000	22609	Projectes europeus- De Mar a Mar	34.990,00
000001	334000	22610	Projectes europeus- Southern Coalition	2.000,00
000001	334000	22611	Projectes europeus- Transefimers MED	8.565,00
000001	334000	22613	Projectes de producció pròpia	34.228,80
000001	334000	22619	Altres activitats	100,00
000001	334000	22629	Tots dansen	20.000,00
000001	334000	22639	Projectes ciutats-nous projectes	12.542,20
000001	334000	22649	Transefimers	5.550,00
000001	334000	22699	Altres despeses diverses	100,00
000001	334000	22790	Manteniment pàgina web i hosting	250,00
000001	334000	22799	Treballs realitzats altres empreses (auditoria)	3.074,00
000001	334000	23020	Dietes	50,00
000001	334000	23120	Despeses de locomoció	150,00
			<b>SERVEIS</b>	<b>125.590,00</b>
000001	334000	35900	Altres despeses financeres	100,00
			<b>CAPÍTOL 3-DESPESES FINANCERES</b>	<b>100,00</b>
000001	334000	40000	Transferència.a l'adm. General de l'entitat	0,00
			<b>CAPÍTOL 4-TRANSFERÈNCIES CORRENTS</b>	<b>0,00</b>
			<b>TOTAL CONSORCI TRANSVERSAL</b>	<b>220.090,00</b>





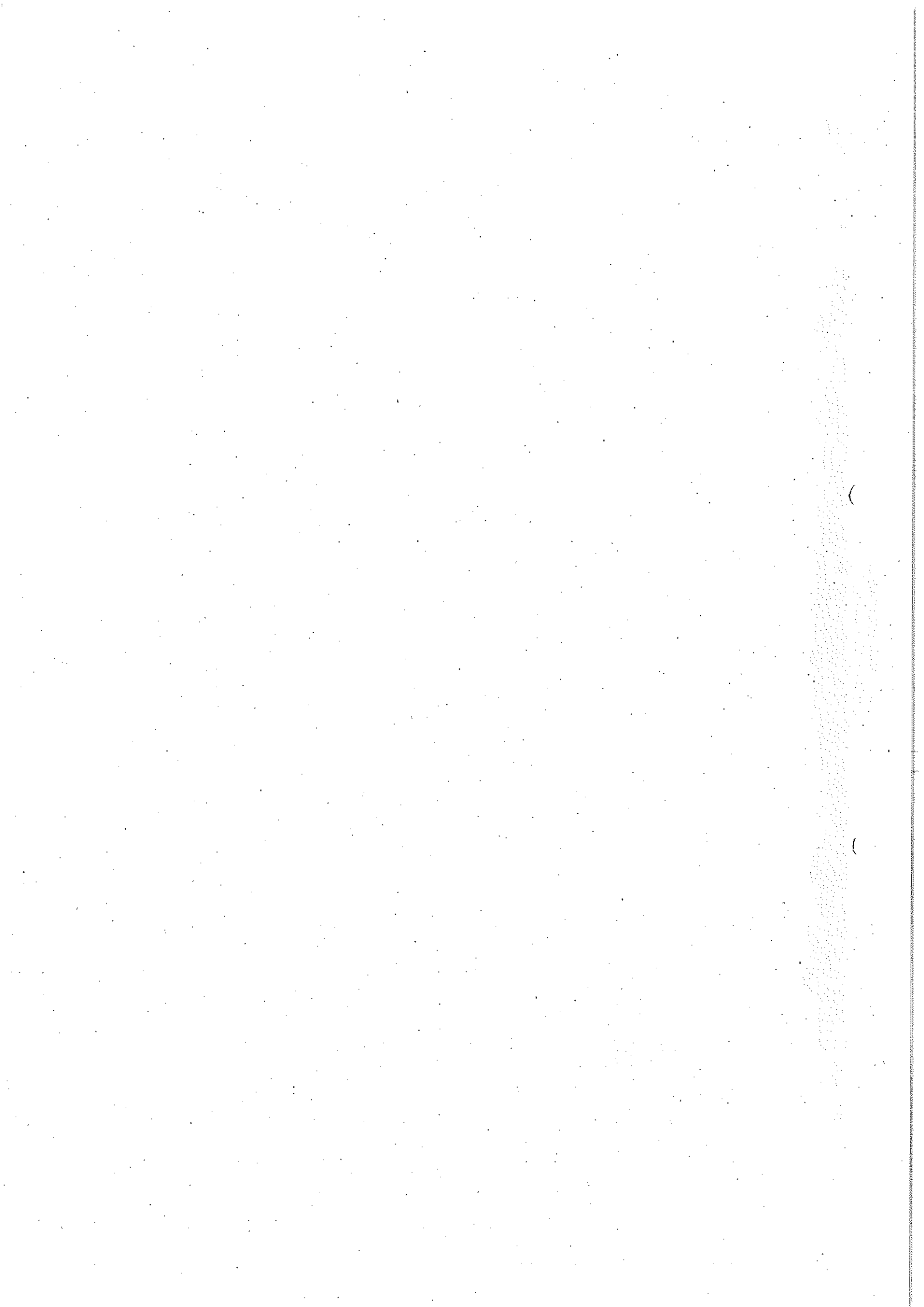
PRESSUPOST EXERCICI 2019 D'INGRESSOS  
 CONSORCI TRANSVERSAL  
 CLASSIFICACIÓ ECONÒMICA

CONCEPTE PRESSUPOSTARI	PRESSUPOST INICIAL 2017	PRESSUPOST ACTUAL 2017	DR (9/1/2017)	PRESSUPOST INICIAL 2018	PRESSUPOST ACTUAL 2018	DR (9/1/2018)	PREVISIÓ TANGENT 2018	PRESSUPOST INICIAL 2019	MARÇ 2019/2018
000001.334000.39900-Aportacions altres administracions	1.000,00	1.000,00	0,00	1.000,00	1.000,00	0,00	0,00	1.000,00	0,00
<b>CAPITOL 3-TAXES, PREUS PÚBLICS I ALTRES INGRESSOS</b>	<b>1.000,00</b>	<b>1.000,00</b>	<b>0,00</b>	<b>1.000,00</b>	<b>1.000,00</b>	<b>0,00</b>	<b>0,00</b>	<b>1.000,00</b>	<b>0,00</b>
000001.334000.40000-Subvenció Ajuntament de Mataró	0,00	0,00	47.021,11	0,00	30.000,00	30.000,00	30.000,00	0,00	0,00
000001.334000.45100-Generalitat, conveni	130.000,00	130.000,00	135.000,00	130.000,00	130.000,00	92.000,00	92.000,00	115.000,00	-15.000,00
000001.334000.46200-Municipis, quota pertinença Consorci	67.280,00	67.280,00	67.280,00	67.280,00	67.280,00	67.280,00	67.280,00	67.280,00	0,00
000001.334000.49100-Subvenció FEDER-Projecte Mar a Mar	69.624,00	69.624,00	7.482,03	71.980,00	71.980,00	0,00	45.070,17	27.600,00	-44.380,00
000001.334000.49101-Subvenció Euroregional-Transfimers	0,00	0,00	0,00	0,00	0,00	0,00	0,00	9.200,00	9.200,00
<b>CAPITOL 4-TRANSFERÈNCIES CORRENTS</b>	<b>266.904,00</b>	<b>266.904,00</b>	<b>256.783,14</b>	<b>269.260,00</b>	<b>299.260,00</b>	<b>189.280,00</b>	<b>234.350,17</b>	<b>219.080,00</b>	<b>-50.180,00</b>
000001.334000.52000-Interessos de dipòsits de caixes o bancs	2,00	2,00	21,94	10,00	10,00	0,00	0,00	10,00	0,00
<b>CAPITOL 5-INGRESSOS PATRIMONIALS</b>	<b>2,00</b>	<b>2,00</b>	<b>21,94</b>	<b>10,00</b>	<b>10,00</b>	<b>0,00</b>	<b>0,00</b>	<b>10,00</b>	<b>0,00</b>
000001.334000.87000-Romanent de tresoreria per a despeses generals	0,00	72.021,11	0,00	0,00	30.000,00	0,00	0,00	0,00	0,00
<b>CAPITOL 8-ACTIUS FINANCERS</b>	<b>0,00</b>	<b>72.021,11</b>	<b>0,00</b>	<b>0,00</b>	<b>30.000,00</b>	<b>0,00</b>	<b>0,00</b>	<b>0,00</b>	<b>0,00</b>
<b>TOTAL CONSORCI TRANSVERSAL</b>	<b>267.906,00</b>	<b>339.927,11</b>	<b>256.805,08</b>	<b>270.270,00</b>	<b>330.270,00</b>	<b>189.280,00</b>	<b>234.350,17</b>	<b>220.090,00</b>	<b>-50.180,00</b>



**PRESSUPOST EXERCICI 2019 DESPESES  
CLASSIFICACIO ECONOMICA  
CONSORCI TRANSVERSAL**

ORG	FUNC	FECON	APLICACIO PRESSUPOSTARIA	PRESSUPOST INICIAL 2017	PRESSUPOST ACTUAL 2017	0 (31/12/2017)	PRESSUPOST INICIAL 2018	PRESSUPOST ACTUAL 2018	0 (19/11/2018)	PREVISIO TANCAMENT 2018	PRESSUPOST INICIAL 2019	Variació 2019/2018
				49.123,07	67.873,07	52.942,40	65.421,00	65.421,00	48.133,79	61.036,41	71.220,00	5.799,00
000001	334000	13000	Retribucions personal laboral	0,00	0,00	0,00	0,00	0,00	0,00	150,00	180,00	180,00
000001	334000	15000	Complement productivitat personal laboral	18.729,81	24.979,81	21.422,14	21.115,00	21.115,00	14.623,53	19.617,33	22.900,00	1.785,00
000001	334000	16000	Seguretat Social personal	100,00	100,00	85,00	100,00	100,00	0,00	100,00	100,00	0,00
000001	334000	16200	Formació i perfeccionament personal									
			<b>CAPITOL 1-DESPESES DE PERSONAL</b>	<b>67.952,88</b>	<b>92.952,88</b>	<b>74.449,54</b>	<b>86.636,00</b>	<b>86.636,00</b>	<b>62.757,32</b>	<b>80.903,74</b>	<b>94.400,00</b>	<b>7.764,00</b>
000001	334000	21600	Reparació equips informàtics	500,00	500,00	0,00	100,00	100,00	0,00	0,00	50,00	-50,00
000001	334000	22000	Material oficina	300,00	300,00	1.018,29	300,00	300,00	194,11	194,11	200,00	-100,00
000001	334000	22002	Material informàtic no inventariable	100,00	100,00	206,30	100,00	100,00	0,00	0,00	100,00	0,00
000001	334000	22200	Comunicacions telefòniques	800,00	800,00	979,98	1.200,00	1.200,00	1.041,75	1.136,38	1.150,00	-50,00
000001	334000	22201	Comunicacions postals i missatgeria	100,00	100,00	194,98	100,00	100,00	67,27	67,27	100,00	0,00
000001	334000	22404	Previsió riscos laborals	500,00	500,00	423,22	500,00	500,00	431,00	431,00	440,00	-60,00
000001	334000	22600	Despeses de gestoria	1.000,00	1.000,00	1.260,84	1.200,00	1.200,00	1.192,09	1.345,97	1.350,00	150,00
000001	334000	22601	Atencions protocolàries i representatives	200,00	200,00	170,00	100,00	100,00	0,00	0,00	100,00	0,00
000001	334000	22602	Publicitat i difusió	0,00	0,00	2.989,93	1.000,00	1.000,00	0,00	0,00	300,00	-700,00
000001	334000	22603	Publicacions en diaris oficials	450,00	450,00	80,00	100,00	100,00	0,00	0,00	100,00	0,00
000001	334000	22604	Despeses jurídiques i notariais	300,00	300,00	0,00	0,00	0,00	0,00	0,00	0,00	0,00
000001	334000	22606	Despeses Consell Directiu i reunions tècnics	200,00	200,00	296,53	100,00	100,00	108,27	108,27	100,00	0,00
000001	334000	22609	Projectes europeus- De Mar a Mar.	86.861,00	86.861,00	40.768,81	80.000,00	95.000,00	97.394,72	102.574,11	34.990,00	-45.010,00
000001	334000	22610	Projectes europeus- Southern Coalition	0,00	0,00	0,00	0,00	0,00	0,00	0,00	2.000,00	2.000,00
000001	334000	22611	Projectes europeus- Transfirmers MED	0,00	0,00	0,00	0,00	0,00	0,00	0,00	8.565,00	8.565,00
000001	334000	22613	Projectes de producció pròpia	0,00	0,00	2.829,73	41.500,00	56.500,00	49.090,84	61.411,03	34.228,80	-7.271,20
000001	334000	22619	Altres activitats	1.000,00	1.000,00	685,00	0,00	-0,00	251,75	251,75	100,00	100,00
000001	334000	22629	Tots dansen	17.000,00	17.000,00	17.874,23	19.000,00	19.000,00	15.830,11	17.930,11	20.000,00	1.000,00
000001	334000	22639	Projectes ciutats-nous projectes	77.742,12	77.742,12	87.615,20	28.799,00	28.799,00	15.982,04	18.148,04	12.542,20	-16.256,80
000001	334000	22649	Transfirmers	11.000,00	11.000,00	5.591,72	6.000,00	6.000,00	3.232,63	5.272,63	5.550,00	-450,00
000001	334000	22699	Altres despeses diverses	0,00	0,00	1.070,63	50,00	50,00	137,14	137,14	100,00	50,00
000001	334000	22790	Manteriment pàgina web i hosting	300,00	300,00	619,52	300,00	300,00	240,55	240,55	250,00	-50,00
000001	334000	22799	Treballs realitzats altres empreses (auditoria)	0,00	0,00	0,00	2.800,00	2.800,00	3.073,40	3.073,40	3.074,00	274,00
000001	334000	23020	Dietes	300,00	300,00	28,77	100,00	100,00	15,00	15,00	50,00	-50,00
000001	334000	23120	Despeses de locomoció	300,00	300,00	174,00	185,00	185,00	126,00	126,00	150,00	-35,00
			<b>CAPITOL 2-DESPESES EN BÉNS CORRENTS I SERVEIS</b>	<b>198.953,12</b>	<b>198.953,12</b>	<b>164.877,68</b>	<b>183.534,00</b>	<b>213.534,00</b>	<b>188.408,67</b>	<b>212.462,76</b>	<b>125.590,00</b>	<b>-57.944,00</b>
000001	334000	35900	Altres despeses financeres	1.000,00	1.000,00	12,00	100,00	100,00	0,00	0,00	100,00	0,00
			<b>CAPITOL 3-DESPESES FINANCERES</b>	<b>1.000,00</b>	<b>1.000,00</b>	<b>12,00</b>	<b>100,00</b>	<b>100,00</b>	<b>0,00</b>	<b>0,00</b>	<b>100,00</b>	<b>0,00</b>
000001	334000	40000	Transferència a l'adm. General de l'entitat	0,00	47.021,11	47.021,11	0,00	30.000,00	30.000,00	30.000,00	0,00	0,00
			<b>CAPITOL 4-TRANSFERENCIES CORRENTS</b>	<b>0,00</b>	<b>47.021,11</b>	<b>47.021,11</b>	<b>0,00</b>	<b>30.000,00</b>	<b>30.000,00</b>	<b>30.000,00</b>	<b>0,00</b>	<b>0,00</b>
			<b>TOTAL CONSORCI TRANSVERSAL</b>	<b>267.906,00</b>	<b>339.927,11</b>	<b>286.360,33</b>	<b>270.270,00</b>	<b>330.270,00</b>	<b>281.165,99</b>	<b>323.366,50</b>	<b>220.090,00</b>	<b>-50.160,00</b>



### PROPOSTA D'ACORD AL CONSELL DIRECTIU

**Assumpte: Pressupost 2019**

#### **Antecedents**

La proposta de Pressupost del Consorci per l'exercici 2019 s'ha confeccionat tenint en compte la previsió de drets i obligacions que es preveu generar durant l'any.

Les actuacions més important que s'hi preveuen són :

- Projecte "De mar a mar" que disposa de finançament europeu
- Projectes de producció pròpia: finalització del projecte d'arts escèniques iniciat el 2018 i començar un nou projecte d'arts visuals

#### **Fonaments de dret**

El Pressupost del Consorci s'ha elaborat d'acord amb l'establert a l'art 162 i ss. del RDL 2/2004 pel que s'aprova el Text refós de la Llei reguladora de les Hisendes Locals, i articles 18 i ss. del RD 500/90, de 20 d'abril, que desenvolupa el capítol primer del títol sisè de la LRHL.

L'art. 90 de la Llei 7/1985 de 2 d'abril reguladora de les bases de règim local

L'art. 126.1 del Reial Decret Legislatiu 781/1986 de 18 d'abril, pel qual s'aprova el text refós de les disposicions legals en matèria de regim local

L'art. 283.1. Del Text refós de la Llei municipal i de regim local de Catalunya aprovat per Decret Legislatiu 2/2003, de 28 d'abril

L'art. 122 de la Llei 40/2015 d'1 d'octubre de règim jurídic del sector públic en relació amb els articles 112 de la Llei 7/1985 de 2 d'abril, reguladora de les bases de règim local i els articles 165 i següents del text refós de la Llei reguladora de les Hisendes Locals , aprovat per RDL 2/2004, de 5 de març.

L'art.9 dels Estatuts del Consorci estableixen que és competència del Consell Directiu l'aprovació del pressupost.

En virtut del nomenament de 23 de març de 2018, proposo al Consell Directiu l'adopció del següent

#### **ACORD :**

**Primer.-** Aprovar el projecte de Pressupost del Consorci Transversal Xarxa d'activitats culturals per l'exercici 2019, d'acord amb la documentació que s'acompanya i el següent detall per capítols :

## Xarxa d'activitats culturals

### PRESSUPOST D'INGRESSOS

Capítol	Concepte	Import
Cap. I	Impostos directes	
Cap. II	Impostos indirectes	
Cap. III	Taxes i altres ingressos	1.000,00
Cap. IV	Transferències corrents	219.080,00
Cap. V	Ingressos patrimonials	10,00
	<b>Ingressos corrents</b>	<b>220.090,00</b>
Cap. VI	Alienació d'inversions reals	
Cap. VII	Transferències de capital	
Cap. VIII	Actius financers	
Cap. IX	Passius financers	
	<b>Ingressos capital</b>	<b>0,00</b>
<b>TOTAL INGRESSOS</b>		<b>220.090,00</b>

### PRESSUPOST DE DESPESES

Capítol	Concepte	Import
Cap. I	Despeses de personal	94.400,00
Cap. II	Desp. béns corrents i serveis	125.590,00
Cap. III	Despeses financeres	100,00
Cap. IV	Transferències corrents	
	<b>Despeses corrents</b>	<b>220.090,00</b>
Cap. VI	Inversions reals	
Cap. VII	Transferències de capital	
Cap. VIII	Actius financers	
Cap. IX	Passius financers	
	<b>Despeses capital</b>	<b>0,00</b>
<b>TOTAL DESPESES</b>		<b>220.090,00</b>

**Segon.-** Exposar al públic el Pressupost aprovat durant el termini de quinze dies, segons determina l'art 169.1 del RDL 2/2004 pel que s'aprova el Text refós de la Llei reguladora de les Hisendes Locals.

**Tercer.-** Trametre còpia del Pressupost aprovat a la Generalitat de Catalunya i a la Delegació d'Hisenda de Barcelona, d'acord amb el que diposa l'art 169.4 del RDL 2/2004 pel que s'aprova el Text refós de la Llei reguladora de les Hisendes Locals.

Núria Moreno Romero  
Presidenta del Consorci  
Mataró, 26 de novembre de 2018



DILIGENCIA  
Aprovat pel Consell Directiu de 30/11/2018  
La secretària/

ROSA MARIA VILA CARRAU, SECRETARIA DEL CONSORCI TRANSVERSAL, XARXA D'ACTIVITATS CULTURALS,

### CERTIFICO

Que el Consell Directiu del Consorci Transversal Xarxa d'activitats culturals en sessió celebrada el dia 30 de novembre de 2018 va adoptar el següent acord:

### "APROVACIÓ PRESSUPOST DE L'EXERCICI 2019

#### Antecedents

La proposta de Pressupost del Consorci per l'exercici 2019 s'ha confeccionat tenint en compte la previsió de drets i obligacions que es preveu generar durant l'any.

Les actuacions més important que s'hi preveuen són :

- Projecte "De mar a mar" que disposa de finançament europeu
- Projectes de producció pròpia: finalització del projecte d'arts escèniques iniciat el 2018 i començar un nou projecte d'arts visuals

#### Fonaments de dret

El Pressupost del Consorci s'ha elaborat d'acord amb l'establert a l'art 162 i ss. del RDL 2/2004 pel que s'aprova el Text refós de la Llei reguladora de les Hisendes Locals, i articles 18 i ss. del RD 500/90, de 20 d'abril, que desenvolupa el capítol primer del títol sisè de la LRHL.

L'art. 90 de la Llei 7/1985 de 2 d'abril reguladora de les bases de règim local

L'art. 126.1 del Reial Decret Legislatiu 781/1986 de 18 d'abril, pel qual s'aprova el text refós de les disposicions legals en matèria de regim local

L'art. 283.1. Del Text refós de la Llei municipal i de regim local de Catalunya aprovat per Decret Legislatiu 2/2003, de 28 d'abril

L'art. 122 de la Llei 40/2015 d'1 d'octubre de règim jurídic del sector públic en relació amb els articles 112 de la Llei 7/1985 de 2 d'abril, reguladora de les bases de règim local i els articles 165 i següents del text refós de la Llei reguladora de les Hisendes Locals, aprovat per RDL 2/2004, de 5 de març.

L'art.9 dels Estatuts del Consorci estableixen que és competència del Consell Directiu l'aprovació del pressupost.

En virtut del nomenament de 23 de març de 2018, proposo al Consell Directiu l'adopció del següent

#### ACORD :

**Primer.-** Aprovar el projecte de Pressupost del Consorci Transversal Xarxa d'activitats culturals per l'exercici 2019, d'acord amb la documentació que s'acompanya i el següent detall per capítols :

**PRESSUPOST D'INGRESSOS**

Capítol	Concepte	Import
Cap. I	Impostos directes	
Cap. II	Impostos indirectes	
Cap. III	Taxes i altres ingressos	1.000,00
Cap. IV	Transferències corrents	219.080,00
Cap. V	Ingressos patrimonials	10,00
	<b>Ingressos corrents</b>	<b>220.090,00</b>
Cap. VI	Alienació d'inversions reals	
Cap. VII	Transferències de capital	
Cap. VIII	Actius financers	
Cap. IX	Passius financers	
	<b>Ingressos capital</b>	<b>0,00</b>
<b>TOTAL INGRESSOS</b>		<b>220.090,00</b>

**PRESSUPOST DE DESPESES**

Capítol	Concepte	Import
Cap. I	Despeses de personal	94.400,00
Cap. II	Desp. béns corrents i serveis	125.590,00
Cap. III	Despeses financeres	100,00
Cap. IV	Transferències corrents	
	<b>Despeses corrents</b>	<b>220.090,00</b>
Cap. VI	Inversions reals	
Cap. VII	Transferències de capital	
Cap. VIII	Actius financers	
Cap. IX	Passius financers	
	<b>Despeses capital</b>	<b>0,00</b>
<b>TOTAL DESPESES</b>		<b>220.090,00</b>

**Segon.-** Exposar al públic el Pressupost aprovat durant el termini de quinze dies, segons determina l'art 169.1 del RDL 2/2004 pel que s'aprova el Text refós de la Llei reguladora de les Hisendes Locals.

**Tercer.-** Trametre còpia del Pressupost aprovat a la Generalitat de Catalunya i a la Delegació d'Hisenda de Barcelona, d'acord amb el que disposa l'art 169.4 del RDL 2/2004 pel que s'aprova el Text refós de la Llei reguladora de les Hisendes Locals. "

I per a que així consti, i tingui els efectes que calgui, signo el present certificat a Mataró, a 3 de desembre de 2018

Vist-i-plau  
La Presidenta

La Secretària



**CAPÍTOL I. NORMES GENERALS****BASE 1a. Règim jurídic**

L'elaboració, l'aprovació, la gestió, l'execució i la liquidació del pressupost del Consorci Transversal, Xarxa d'Activitats Culturals per a l'exercici 2019 es regiran per la normativa general següent, aplicable a les entitats locals:

- a) Llei 7/1985, de 2 d'abril, de bases del règim local (LLBRL), modificada per la Llei 11/1999, de 21 d'abril (LBRL).
- b) Reial Decret Llei 781/1986, de 18 d'abril, pel qual s'aprova el Text Refós de les disposicions vigents en matèria de règim local.
- c) Llei 26/2010, de 3 d'agost, de règim jurídic i de procediment de les administracions públiques de Catalunya.
- d) Decret legislatiu 2/2003, de 28 d'abril, pel qual s'aprova el Text refós de la Llei municipal i de règim local de Catalunya.
- e) Reial Decret Legislatiu 3/2011, de 14 de novembre, pel que s'aprova el Text Refós de la Llei de contractes del sector públic.
- f) Directiva 2014/24/UE, de 26 de febrer, sobre contractació pública.
- g) Decret Llei 3/2016, de 31 de maig, de mesures urgents en matèria de contractació pública.
- h) Llei 27/2013, de 27 de desembre, de racionalització i sostenibilitat de l'administració local (LRSAL).
- i) Llei 39/2015, d'1 d'octubre, del procediment administratiu comú de les Administracions Públiques.
- j) Llei 40/2015 d'1 d'octubre, de règim jurídic del sector públic.
- k) Llei 19/2013, de 19 de desembre, de transparència, accés a la informació pública i bon govern.
- l) Reial decret legislatiu 2/2004, de 5 de març, pel qual s'aprova el Text refós de la Llei reguladora de les hisendes locals (TRLRHL), modificat per la Llei estatal 8/2013.
- m) Reial decret 500/1990, de 20 d'abril, pel qual es desenvolupa el TRLRHL.
- n) Ordre EHA/3565/2008, de 3 de desembre, per la que s'aprova l'estructura dels pressupostos de les entitats locals, modificada per l'Ordre HAP/419/2014, de 14 de març.
- o) Ordre HAP/1781/2013, de 20 de setembre, per la qual s'aprova la Instrucció del model normal de comptabilitat local.
- p) Ordre HAP/492/2014, de 27 de març, per la qual es regulen els requisits funcionals i tècnics del registre comptable de factures de les entitats en l'àmbit d'aplicació de la Llei 25/2013, de 27 de desembre.
- q) Llei Orgànica 2/2012, de 27 d'abril, d'estabilitat pressupostària i sostenibilitat financera, modificada per la Llei orgànica 4/2012, de 28 de setembre i per la Llei orgànica 9/2013.
- r) Llei 3/2004, de 29 de desembre, modificada per la Llei 15/2010, de 5 de juliol, per la que s'estableixen mesures de lluita contra la morositat en les operacions comercials.

- s) Reial Decret 635/2014, de 25 de juliol, pel qual es despleguen la metodologia de càlcul del període mitjà de pagament als proveïdors de les administracions públiques.
- t) Reial decret 1463/2007, de 2 de novembre, pel qual s'aprova el Reglament de desenvolupament de la Llei 18/2001.
- u) Ordre HAP/2105/2012, d'1 octubre, per la que es desenvolupa les obligacions de subministrament d'informació previstes a la LO 2/2012, de 27 d'abril, d'Estabilitat pressupostària i sostenibilitat financera, modificada per l'Ordre HAP/2082/2014, de 7 de novembre.
- v) Reial Decret 2188/1995, de 28 de desembre, que desenvolupa el règim de control intern exercit per la Intervenció General de l'Estat.
- w) Ordre HAP/2075/2014, de 6 de novembre, per la que s'estableixen els criteris de càlcul del cost efectiu dels serveis prestats per les entitats locals.
- x) Llei 25/2013, de 27 de desembre, d'impuls de la factura electrònica i creació del registre comptable de factures en el sector públic.
- y) Llei 47/2003, de 26 de novembre, General Pressupostària.
- z) Les normes d'auditoria del sector públic i demés legislació vigent en la matèria.
- aa) La resta de normativa sectorial aplicable a les entitats locals.

### **BASE 2a. Àmbit temporal i funcional d'aplicació**

1. La vigència de les bases serà la mateixa que la del pressupost, i en cas de pròrroga pressupostària aquestes continuaran essent aplicables durant el mateix període.
2. Les presents bases s'aplicaran a l'execució i el desenvolupament del pressupost del Consorci Transversal, Xarxa d'Activitats Culturals.

### **BASE 3a. Crèdits inicials del pressupost general**

1. El pressupost general per a l'exercici 2019 està integrat per:
  - a) El pressupost del Consorci, el qual puja, anivellat en despeses i ingressos, a 220.090,00 €.
  - b) No té organismes autònoms.
  - c) No té Entitat Pública Empresarial Local.
2. L'import consolidat del pressupost general és de 220.090,00 € pel que fa a despeses i ingressos, després d'eliminar les operacions internes d'acord amb el que estableix l'article 117.1 del Reial decret 500/1990.
3. Les quantitats consignades per a despeses fixen, inexorablement, el límit d'aquestes. Els qui contradiguin aquesta disposició seran directament i personalment responsables del pagament, sens perjudici que aquestes obligacions siguin nul·les respecte a l'ajuntament, de conformitat amb el que preveu l'article 173:2 del Reial decret legislatiu 2/2004.

**BASE 4a. Estat de consolidació d'acord amb la Llei General d'Estabilitat Pressupostària**

1. A efectes del compliment de la Llei orgànica 2/2012, de 27 d'abril, d'estabilitat pressupostària i sostenibilitat financera, les entitats que consoliden en termes SEC són les següents que estan sectoritzades per la IGAE a dia d'avui:

TIPUS D'ENS	DESCRIPCIÓ
CONSORCIS	A) Consorci Transversal, Xarxa d'Activitats Culturals

2. La capacitat de finançament, s'entendrà d'acord amb el SEC 2010, com la diferència positiva entre els ingressos no financers (capítols 1 a 7) i les despeses no financeres (capítols 1 a7).

**BASE 5a. Estructura pressupostària**

1. L'estructura del pressupost de l'ajuntament s'ajusta a l'Ordre del Ministeri d'Economia i Hisenda EHA/3565/2008, de 3 de desembre de 2008, així com a l'Ordre HAP/419/2014, de 14 de març, per la qual s'aprova l'estructura dels pressupostos de les entitats locals, i els crèdits consignats en l'estat de despeses del pressupost del mateix es classifiquen segons els criteris orgànic (opcional), per programes i econòmic. En conseqüència, l'aplicació pressupostària es defineix per la combinació de les classificacions orgànica (a 6 dígit), per programes (a 6 dígit) i econòmica (a 5 dígit), i constitueix la unitat sobre la qual s'efectuarà el registre comptable de les operacions d'execució de la despesa. El control fiscal es farà al nivell de vinculació jurídica que estableix la base 6a.

2. La classificació orgànica del pressupost corporatiu és la següent:

000001 "Consorti"

**BASE 6a. Vinculació jurídica**

1. Els crèdits per a despeses es destinaran exclusivament a la finalitat específica per a la qual hagin estat autoritzats en el pressupost general o en les seves modificacions degudament aprovades, i tindran caràcter limitador i vinculant. En conseqüència, no es podran adquirir compromisos de despesa en una quantia superior a l'import dels crèdits esmentats, i seran nuls de ple dret els acords, les resolucions i els actes administratius que infringeixin aquesta norma, sens perjudici de les responsabilitats que s'hagin originat. El compliment d'aquesta limitació es verificarà al nivell de vinculació jurídica establert en l'apartat següent.

2. Es considera necessari, per a una gestió adequada del pressupost, establir la vinculació dels crèdits per a despeses següent, que haurà de respectar, en tot cas:

- i. El nivell d'àrea de despesa pel que fa a la classificació per programes
- ii. El nivell de capítol pel que fa a la classificació econòmica

Amb les excepcions següents:

- Tindran caràcter vinculant a nivell d'aplicació pressupostària: els crèdits declarats ampliables en les presents bases, els crèdits que recullin projectes amb finançament afectat i els crèdits que recullin el fons de contingència.
- Tindran caràcter vinculant a nivell àrea de despesa i capítol: els crèdits del capítol 1.

**3.** No es considerarà modificació de crèdit la creació d'una nova aplicació pressupostària dins un nivell de vinculació jurídica que no suposi una variació quantitativa d'aquesta. En tot cas, s'haurà de respectar l'estructura pressupostària vigent, aprovada per l'Ordre ministerial EHA/3565/2008, de 3 de desembre de 2008, i per l'Ordre ministerial HAP/419/2014, de 14 de març de 2014. De la creació d'aquestes noves aplicacions, se'n donarà compte en la memòria del compte general.

**4.** No es considerarà modificació de crèdit la creació d'un concepte en el pressupost d'ingressos que no generi crèdit en l'estat de despeses, sinó únicament una major definició del concepte pressupostari. De la creació d'aquests nous conceptes, se'n donarà compte en la memòria del compte general.

## **CAPÍTOL II. MODIFICACIONS DE CRÈDIT**

### **BASE 7a. Modificacions de crèdit**

**1.** Quan s'hagi d'efectuar una despesa per a la qual no hi hagi consignació i que excedeixi el nivell de vinculació jurídica adient segons el que estableix la base 5a, es tramitarà l'expedient de modificació pressupostària que escaigui dels enumerats en l'article 34 del Reial decret 500/1990, de 20 d'abril, d'acord amb les prescripcions legals i les peculiaritats regulades en aquestes bases.

**2.** Els expedients de modificació, dels quals haurà d'informar prèviament la Intervenció de Fons, se sotmetran als tràmits d'aprovació que es regulen en les bases següents.

### **BASE 8a. Crèdits extraordinaris i suplementes de crèdit**

**1.** D'acord amb l'article 35 del Reial decret 500/1990, el crèdit extraordinari és aquella modificació del pressupost de despeses mitjançant la qual s'assigna crèdit a la realització d'una despesa específica i determinada que no es pot demorar fins a l'exercici següent i per a la qual no existeix crèdit. D'acord amb el mateix article, el suplement de crèdit és una altra classe de modificació en la qual concorren les mateixes circumstàncies que en el cas del crèdit extraordinari, però en què el crèdit previst resulta insuficient i no pot ser objecte d'ampliació.

2. Els expedients de concessió de crèdits extraordinaris i suplementes de crèdit seran incoats, per ordre del President del Consorci o l'òrgan competent establert als estatuts de l'organisme.
3. L'òrgan competent per a l'aprovació d'ambdós tipus de modificacions serà el Consell Directiu del Consorci, d'acord amb l'art.177.2. TRLLRHL.

**BASE 9a. Crèdits ampliables**

1. Tal com indica l'article 39 del Reial decret 500/1990, l'ampliació de crèdit és l'augment del pressupost de despeses concretat en un increment del crèdit pressupostari d'alguna de les aplicacions pressupostàries enunciades expressament i taxativament en aquesta base, i d'acord amb els recursos afectats a aquestes aplicacions que no procedeixin d'operacions de crèdit. Perquè es pugui procedir a l'ampliació, caldrà el reconeixement previ i en ferm de majors drets sobre els previstos en el pressupost d'ingressos que es trobin afectats al crèdit que es pretén ampliar.

**BASE 10a. Transferències de crèdit**

1. L'import total o parcial d'un crèdit es podrà imputar a altres aplicacions pressupostàries corresponents a diferents nivells de vinculació jurídica mitjançant transferència de crèdit (art. 40 del Reial decret 500/1990), amb les limitacions següents:

- a) No es podran veure afectats ni els crèdits ampliables ni els crèdits extraordinaris concedits durant l'exercici.
- b) No es podran minorar els crèdits que hagin estat incrementats amb suplementes o transferències, llevat que afectin crèdits de personal, ni tampoc els crèdits incorporats a conseqüència de romanents no compromesos procedents de pressupostos tancats.
- c) No es podran incrementar els crèdits que, a conseqüència d'altres transferències, hagin estat objecte de minoració, excepte quan afectin crèdits de personal.

2. Les limitacions anteriors no afectaran les transferències de crèdit que es refereixin als programes d'imprevistos i a funcions no classificades, ni seran aplicables quan es tracti de transferències motivades per reorganitzacions administratives aprovades pel Consell Directiu.

3. Els expedients de transferència de crèdit entre diferents àrees de despesa, excepte en els casos en què les altes i baixes afectin crèdits de personal, seran incoats, per ordre del President del Consorci. L'òrgan competent per a l'aprovació de dites transferències és el Consell Directiu del Consorci.

4. Per als expedients de transferència de crèdit que no afectin diferents àrees de despesa i, en tot cas, per als que afectin els crèdits de personal, la seva aprovació correspondrà al president del Consorci.

**BASE 11a. Crèdits generats per ingressos**

1. Podran generar crèdits en els estats de despeses els ingressos de naturalesa no tributària, especificats en l'article 43 del Reial decret 500/1990, de 20 d'abril.
2. L'òrgan competent per a l'aprovació dels expedients de generació de crèdit serà el President de la Consorci.

**BASE 12a: Incorporació de romanents**

1. De conformitat amb l'article 182 del Reial decret legislatiu 2/2004, de 5 de març, pel qual s'aprova el Text refós de la Llei reguladora de les hisendes locals, i amb l'article 47 del Reial decret 500/1990, es podran incorporar als crèdits corresponents del pressupost de despeses de l'exercici immediat següent, sempre que hi hagi prou recursos financers:

- a) Els crèdits extraordinaris, els suplementos de crèdit i les transferències que hagin estat autoritzats en l'últim trimestre de l'exercici, i per a les mateixes despeses que van motivar-ne l'autorització.
- b) Els crèdits que incloguin compromisos de despesa degudament adquirits en exercicis anteriors.
- c) Els crèdits per operacions de capital.
- d) Els crèdits autoritzats d'acord amb la recaptació efectiva de drets afectats.
- e) Els crèdits que continguin projectes finançats amb ingressos afectats.

2. Els romanents incorporats s'aplicaran únicament dins l'exercici pressupostari al qual s'incorporin, mentre que els crèdits que emparin projectes amb finançament afectat seran d'incorporació obligatòria, llevat que es desisteixi totalment o parcialment d'iniciar o continuar l'execució de la despesa.

3. Els romanents de crèdit són constituïts pels saldos de crèdits definitius no afectats al compliment d'obligacions reconegudes. D'acord amb l'article 98 del Reial decret 500/1990, integraran els romanents de crèdit:

- a) Els saldos de disposicions, és a dir, la diferència entre les despeses compromeses i les obligacions reconegudes.
- b) Els saldos d'autoritzacions, és a dir, la diferència entre les despeses autoritzades i les despeses compromeses.
- c) Els saldos de crèdit, és a dir, la suma dels crèdits disponibles, els crèdits no disponibles i els crèdits retinguts pendents d'utilitzar.

4. En cap cas no podran ser incorporats els crèdits que, declarats no disponibles pel Consell Directiu del Consorci, continuïn en aquesta situació en la data de liquidació del pressupost. Tampoc no es podran incorporar els romanents de crèdit incorporats procedents de l'exercici anterior, llevat que emparin projectes finançats amb ingressos afectats que s'hagin d'incorporar obligatòriament.

5. La incorporació de romanents de crèdit s'efectuarà un cop aprovada la liquidació del pressupost; no obstant això, abans de l'aprovació de la liquidació es podran aprovar incorporacions de crèdit en els casos següents:

- a) Quan es tracti de crèdits de despeses amb finançament afectat.
- b) Quan corresponguin a contractes adjudicats durant l'exercici anterior o a despeses urgents.

6. L'òrgan competent per a l'aprovació dels expedients d'incorporacions de romanents serà el President del Consorci.

### **BASE 13a. Baixes per anul·lació**

1. Es pot donar de baixa per anul·lació qualsevol crèdit del pressupost de despeses fins a la quantia corresponent al saldo de crèdit (art. 40 RD 500/1990), sempre que aquesta dotació s'estimi reductible o anul·lable i a condició que no es pertorbi el servei respectiu.

2. La baixa per anul·lació dels crèdits es podrà originar per:

- a) El finançament de romanents de tresoreria negatius.
- b) El finançament de crèdits extraordinaris i suplementes de crèdit.
- c) L'execució d'altres acords del Consell Directiu del Consorci.

3. Un cop justificat el fet que no s'origina una pertorbació del servei, es procedirà a tramitar l'expedient, el qual, previ informe de la Intervenció de Fons, haurà de ser aprovat pel Consell Directiu del Consorci. En el cas que la baixa per anul·lació s'origini pel finançament d'un crèdit extraordinari o un suplement de crèdit, es tramitarà d'acord amb el procediment previst per a aquest tipus de modificació.

## **CAPÍTOL III. EXECUCIÓ DEL PRESSUPOST**

### *SECCIÓ PRIMERA. Execució de la despesa*

### **BASE 14a. Anualitat pressupostària**

1. Amb càrrec als crèdits de l'estat de despeses, únicament es podran contreure obligacions derivades de despeses efectuades durant l'exercici.

2. No obstant això, i amb caràcter excepcional, s'aplicaran als crèdits del pressupost vigent, en el moment del seu reconeixement, les obligacions següents:

- a) Les que resultin de la liquidació d'endarreriments al personal. L'òrgan competent per al seu reconeixement serà el President del Consorci.

- b) Les derivades de compromisos de despeses degudament adquirits en exercicis anteriors, prèvia incorporació dels crèdits corresponents.
- c) Les procedents del reconeixement extrajudicial, per part del Consell Directiu, d'obligacions adquirides en exercicis anteriors, sense el compliment dels tràmits preceptius.

**BASE 15a. Fases de gestió del pressupost de despeses**

1. La gestió del pressupost de despeses del Consorci s'efectuarà a través de les fases següents:

- a) Autorització de la despesa (A)
- b) Disposició de la despesa (D)
- c) Reconeixement de l'obligació (O)
- d) Ordenació del pagament (P)

2. No obstant això, i en determinats casos en què així s'estableixi expressament, un mateix acte administratiu de gestió del pressupost de despeses podrà comprendre més d'una fase d'execució de les assenyalades. En aquest cas, l'acte administratiu que les acumuli produirà els mateixos efectes que si s'acordessin en actes administratius separats. Es poden donar, exclusivament, els supòsits següents:

- a) AD: autorització - disposició
- b) ADO: autorització - disposició - reconeixement de l'obligació

En aquest cas, l'òrgan o autoritat que adopti l'acord haurà de tenir competència per acordar totes i cadascuna de les fases que s'hi inclouen.

3. La Tresoreria de la corporació efectuarà l'emissió de l'ordre de pagament (P), per al desplegament de la qual podrà dictar les instruccions internes que escaiguin, i hi serà aplicable amb caràcter subsidiari la normativa de l'Administració de l'Estat.

**BASE 16a. Autorització de la despesa**

1. L'autorització de la despesa constitueix l'inici del procediment d'execució de la despesa, i és l'acte administratiu en virtut del qual s'acorda la realització d'una despesa determinada, en quantia certa o aproximada.

2. El règim de competències per a l'autorització de despeses és el que s'estableix en la Llei 7/1985, reguladora de les bases del règim local, i en el Decret legislatiu 2/2003, de 28 d'abril, pel qual s'aprova el Text refós de la Llei municipal i de règim local de Catalunya, així com en la seva legislació concordant.



**BASE 17a. Disposició de les despeses**

1. La disposició o el compromís de despeses és l'acte mitjançant el qual s'acorda la realització d'una despesa prèviament autoritzada. Té rellevància jurídica amb tercers, i vincula la corporació a la realització d'una despesa concreta i determinada, tant en la seva quantia com en les condicions de la seva execució.
2. Els òrgans competents per a la disposició de la despesa són els que la tenen atribuïda per a la seva autorització.

**BASE 18a. Procediment abreujat de tramitació AD**

1. Mitjançant aquest procediment es podran tramitar els compromisos de despesa legalment adquirits per la corporació que es detallen a continuació:
  - a) Les despeses plurianuals, per l'import de l'annualitat compromesa.
  - b) Els arrendaments.
  - c) Les subvencions nominatives de concessió directa i aquelles en què s'acordi simultàniament la finalitat objecte de subvenció, el beneficiari i la quantia.
  - d) Les adquisicions o els serveis objecte de contractació directa.
  - e) En general, totes aquelles despeses que, en el moment d'iniciar-se el tràmit d'emissió de l'ordre de la despesa, estiguin determinades pel que fa a la quantia i al proveïdor, si escau, i aquelles despeses assenyalades en els règims especials que no superin els límits establerts per la contractació.

2. Els òrgans competents per aprovar l'autorització - disposició són els mateixos que els determinats per a l'autorització.

**BASE 19a. Reconeixement de l'obligació**

1. El reconeixement de l'obligació és l'acte mitjançant el qual es declara l'existència d'un crèdit exigible contra la corporació, derivat d'una despesa autoritzada i compromesa, prèvia acreditació documental, davant l'òrgan competent, de la realització de la prestació o del dret del creditor, de conformitat amb els acords que en el seu dia van autoritzar i comprometre la despesa. El reconeixement de l'obligació comportarà l'expedició del document comptable "O".

2. La simple prestació d'un servei o la realització d'un subministrament o obra no són títol suficient perquè la corporació es reconegui deutora per aquest concepte si dit servei, subministrament o obra no han estat requerits o sol·licitats per l'autoritat o l'òrgan competent. Si no ha precedit l'autorització corresponent, es podrà produir l'obligació unipersonal de retornar els materials i efectes o d'indemnitzar el subministrador o executant.

**BASE 20a. Procediment abreujat de tramitació ADO**

1. Mitjançant aquest procediment es podran tramitar les obligacions reconegudes legalment i adquirides per la corporació que es detallen a continuació:

- a) La nòmina mensual del personal.
- b) Les despeses derivades de les operacions d'endeutament, les comissions, els interessos de demora i altres despeses financeres.
- c) Les despeses de subministrament
- d) Les despeses de representació
- e) Les despeses de formació
- f) Les despeses d'acció social per al personal
- g) Les despeses d'assegurances i tributs
- h) En general, les despeses que per la seva característiques requereixen agilitat en la seva tramitació o aquelles en què l'exigibilitat de l'obligació pugui ser immediata, sempre que no estiguin subjectes a un procediment de contractació.

2. Els òrgans competents per aprovar l'autorització - disposició - reconeixement de l'obligació són els mateixos que els determinats per a l'autorització.

**BASE 21a. Documents necessaris per al reconeixement de l'obligació**

1. Per al reconeixement d'obligacions, el document acreditatiu de la realització de la prestació o del dret del creditor, segons el que correspongui. A aquest efecte, es consideren documents justificatius els que s'indiquen tot seguit:

- a) En les despeses de personal (capítol 1), la nòmina mensual s'acreditarà mitjançant el llistat informàtic elaborat per la gestoria contractada en cada moment, que comprèn la relació del personal i les seves retribucions, acreditatiu del fet que el personal inclòs en la dita relació ha prestat efectivament els serveis. Pel que fa a les quotes de la Seguretat Social, l'obligació s'acredita mitjançant el rebut de liquidació de cotitzacions .
- b) En les despeses de béns corrents i serveis (capítol 2) s'exigirà, amb caràcter general, la presentació de la factura.  
No obstant això, la factura es podrà substituir per talonaris de vals numerats o tiquets expedits per màquines registradores en les operacions següents:
  - i. Vendes al detall.
  - ii. Subministraments d'hostaleria i restauració prestats per restaurants, bars, cafeteries i establiments similars.
  - iii. Subministraments de combustible.
  - iv. Despeses d'autopistes, pàrquings i qualsevol mitjà de transport públic.

En tot cas, els vals o tiquets hauran de contenir el número i, si escau, la sèrie, el número d'identificació fiscal o el codi d'identificació de l'expenedor, el tipus impositiu aplicat o l'expressió IVA inclòs, i la contraprestació total.

En el cas de les despeses d'assegurances, es considera document acreditatiu la fotocòpia, visada pel responsable del contracte, del rebut que es lliura un cop fet efectiu el pagament.

- c) En les despeses financeres (capítols 3 i 9), les despeses per interessos i amortització que originin un càrrec directe en el compte bancari s'hauran de justificar amb la liquidació bancària de cada operació.
- d) En les transferències corrents (capítol 4) o de capital (capítol 7), l'obligació es reconeixerà en virtut dels justificants que acreditin degudament el compliment de la condició establerta en les bases reguladores, conveni o acord de concessió, d'acord amb les modalitats previstes a l'ordenança general de subvencions de la corporació.
- e) En les despeses d'inversió (capítol 6), el proveïdor o contractista haurà de presentar la factura corresponent.
- f) En els supòsits no previstos expressament, serà necessari qualsevol altre document que acrediti fefaentment el reconeixement de l'obligació.

### **BASE 22a. Factures**

1. Totes les factures emeses en suport paper pels proveïdors del Consorci seran trameses directament i sense intermediaris al registre d'entrada de factures de l'ens per a la seva anotació.
2. El registre d'entrada de factures del Consorci s'ajusta el seu funcionament a l'article 5è de la Llei 15/2010, de 5 de juliol, de modificació de la Llei 3/2004, de 29 de desembre, pel qual s'estableixen mesures de lluita contra la morositat en les operacions comercials, així com al que es preveu en aquestes bases.
3. Les factures expedides pels creditors hauran de complir els requisits següents:
  - a) Que compleixi els requisits d'expedició de factures que preveu l'article 6è i 7è del Reial decret 1619/2012, de 30 de novembre, pel qual s'aprova el Reglament pel que es regulen les obligacions de facturació.
  - b) Que els impostos i/o retencions aplicats s'ajustin a la normativa vigent.

En el supòsit que les factures no compleixin els requisits esmentats, el registre d'entrada de factures procedirà a retornar-les al proveïdor mitjançant escrit en què es detallin les dades que falten per a la seva rectificació, i modificarà la situació de la factura en el registre. Un cop el proveïdor hagi rebut aquest ofici, haurà d'emetre la factura rectificativa; és a dir, amb datació i numeració posteriors a la inicial. La factura inicial (incorrecta) quedarà en la situació d'anul·lada.

En el supòsit en què es presenti al Registre de Factures una factura 30 dies després de la data d'expedició, es registrarà d'entrada amb l'advertència de la infracció que preveuen els articles 4.2 de la Llei 3/2004 i el 15 del RD 1496/2003.

4. No s'anotaran al Registre de Factures els documents següents:

- a) Albarans
- b) Factures proforma
- c) Rebuts o tiquets
- d) Justificants de bestretes de caixa fixa, de pagament a justificar o de pagaments suplerts, els quals s'anotaran en el seu registre.
- e) Tributs
- f) Aportacions a entitats de les quals el Consorci és membre
- g) Minuttes
- h) O altres documents que no compleixen els requisits de l'apartat 3 de la present base.

6. D'acord amb l'article 3 de la Llei 15/2010, el Consorci ha d'abonar el preu de les obligacions en el termini establert en l'apartat 3 de l'article citat. Aquest termini es comptabilitzarà a partir de la data d'entrada en el Registre de Factures.

Tanmateix, en compliment del que estableix l'article 5.4 de la Llei 15/2010, l'Interventor elaborarà un informe de periodicitat trimestral, que trametrà a Tresoreria perquè sigui elevat al Consell Directiu. Aquest informe contindrà la relació de factures del Consorci en relació amb les quals hagin transcorregut més de tres mesos des de la seva anotació al Registre de Factures i no hagin estat tramitats els corresponents expedients de reconeixement de l'obligació o bé no hagi estat justificada la no tramitació pel tècnic responsable.

#### **7. Factura electrònica: Exempció a l'obligació de la factura electrònica**

D'acord amb allò previst a l'article 4 de la Llei 25/2013, de 27 de desembre, d'impuls de la factura electrònica i creació del registre comptable de factures del sector públic, aquest Consorci exclou de l'obligació de facturació electrònica als proveïdors les factures dels quals no superin l'import de 5.000 euros.

#### **BASE 23a. Emissió de l'ordre de pagament**

1. L'emissió de l'ordre de pagament és l'acte mitjançant el qual l'ordenant del pagament, sobre la base d'una obligació reconeguda i liquidada i amb la finalitat d'alliberar-se'n, expedeix l'ordre de pagament contra la Tresoreria del Consorci.
2. L'acte administratiu de l'emissió de l'ordre de pagament s'efectuarà d'acord amb el que estableix l'article 66 del Reial decret 500/1990.
3. De conformitat amb l'article 34.1.f de la Llei 7/1985 i l'article 186 del Reial decret legislatiu 2/2004, de 5 de març, pel qual s'aprova el Text refós de la Llei reguladora de les hisendes locals, l'emissió de l'ordre de pagament correspon al president del Consorci, o a qui legalment el substitueixi.

4. No es podrà expedir cap ordre de pagament si no es compleixen els requisits següents:

- a) Que es justifiqui com cal l'obligació de pagament.
- b) Que hi hagi legitimitat de títol i no s'observi cap infracció legal ni error material.
- c) Que l'obligació estigui legalment intervinguda per la Intervenció de Fons.
- d) Que l'ordre de pagament porti annexats els documents de suport.

5. Segons el que estableix l'article 187 del Reial decret legislatiu 2/2004, de 5 de març, pel qual s'aprova el Text refós de la Llei reguladora de les hisendes locals, l'emissió de l'ordre de pagament s'efectuarà, amb caràcter general, de conformitat amb el pla de disposició de fons de la Tresoreria I, en tot cas, tindran la consideració de pagaments preferents les obligacions derivades de:

- Despeses de personal.
- Despeses reconegudes en exercicis anteriors.
- Despeses de comissions i despeses bancàries.
- Despeses amb finançament afectat en la quantia dels ingressos que s'hagin rebut d'entitats alienes a l'ens.
- Despeses la demora en el pagament de les quals pugui ocasionar l'obligació de satisfer interessos de demora.
- Les que disposin la legislació vigent.

#### **BASE 24a. Pagaments**

1. La realització material dels pagaments serà efectuada per dos dels tres clauers registrats a les entitats financeres. Com a norma general, els pagaments tindran lloc mitjançant transferència bancària, que es farà efectiva en el compte o dipòsit designat pel creditor.

2. Les ordres de transferència s'autoritzaran, d'una manera individual o mitjançant relacions de transferències, amb la signatura del president del Consorci i de l'interventor o dels substituïts respectius, d'acord amb la relació de persones autoritzades per disposar de fons dels comptes dels quals és titular la corporació.

3. En les ordres de transferència s'ha de consignar l'entitat de crèdit que l'executa:

4. Les relacions de transferències degudament autoritzades es podran enviar per via telemàtica per a la seva tramitació. Aquesta transmissió de la informació de les ordres de transferència per via telemàtica es validarà o autoritzarà amb la signatura electrònica o les claus de seguretat assignades per l'entitat de crèdit.

5. Altres formes de pagament que, si escau, es podran utilitzar amb caràcter excepcional i d'una manera justificada són les següents:

- a) Pagament mitjançant xec: el xec haurà de contenir dos signatures esmentades anteriorment i haurà de ser nominatiu a favor del creditor. Excepcionalment, i per

causes justificades, es podrà expedir un taló "al portador, barrat per abonar en compte".

- b) Pagament en metàl·lic: aquesta forma de pagament només s'utilitzarà per atendre despeses de petita quantia i de caràcter urgent. El perceptor haurà de deixar constància de la seva personalitat exhibint la seva identificació i, en el cas de les persones jurídiques, els poders que té atorgats.

6. Els pagaments derivats de l'endeutament financer (quotes d'amortització i dels interessos i les despeses financeres) es faran efectius mitjançant càrrec en compte i s'aplicaran posteriorment a les aplicacions pressupostàries corresponents.

7. Els pagaments a favor de l'AEAT corresponents a tributs, així com els corresponents a les quotes de la Seguretat Social, es podran efectuar mitjançant una ordre de càrrec en compte corrent, autoritzada conjuntament pel president i l'interventor o els seus substituïts respectius, d'acord amb la relació de persones autoritzades per disposar de fons dels comptes dels quals és titular el Consorci. Posteriorment s'efectuarà les aplicacions comptables corresponents.

8. Per raons d'eficàcia i eficiència administrativa, els traspassos de fons entre comptes de titularitat del Consorci es podran efectuar amb la signatura conjunta del president i l'interventor o dels seus substituïts respectius.

9. Els pagaments corresponents a l'execució d'ordres d'embargament es tramitaran mitjançant el document de proposta de pagament extrapressupostari, juntament amb la documentació justificativa del mateix, per a la seva fiscalització i aprovació per l'ordenador de pagaments.

#### **BASE 25a. Pagaments per justificar**

1. Tindran el caràcter de pagament per justificar les ordres de pagament els documents justificatius de les quals no es puguin adjuntar en el moment de la seva expedició.

2. Aquest procediment per efectuar pagaments fora de la gestió normal de la despesa s'ha d'utilitzar només excepcionalment, en aquells casos en què no es pugui aportar prèviament la documentació justificativa del subministrament o servei realitzat. Tampoc no s'haurà de fer servir aquest procediment si l'atenció de les despeses esmentades es pot efectuar a través de les bestretes de caixa fixa que hi hagi a aquest efecte.

3. L'expedició, l'execució, el règim i el procediment de justificació de les ordres de pagament per justificar s'han d'ajustar a les regles següents:

- a) Les ordres de pagament s'expediran sobre la base de la resolució d'autorització establerta per resolució de Presidència, previ informe de la Intervenció de Fons i amb càrrec als crèdits pressupostaris corresponents.
- b) L'expedició d'ordres de pagament per justificar s'haurà d'acomodar al pla de disposició de fons de la Tresoreria que es dicti a l'empara de l'article 186 del Reial decret legislatiu 2/2004, de 5 de març.

- c) No es podran expedir ordres de pagament per justificar quan no s'hagi justificat la inversió dels fons percebuts amb anterioritat.
- d) Els perceptors dels fons restaran obligats a justificar la despesa en el termini màxim de tres mesos. Excepcionalment, el president podrà ampliar el termini, previ informe de la Intervenció de Fons.
- e) Els fons únicament poden ser destinats a les finalitats per a les quals es van concedir i, en tot cas, es prohibeix la contractació de personal amb càrrec a aquests fons, com també efectuar despeses derivades d'operacions de capital o inversions.
- f) Un cop finalitzat el termini màxim fixat, si no s'ha presentat la justificació corresponent o si aquesta és insuficient, s'exigirà el reintegrament de la quantia lliurada, sens perjudici d'instruir un expedient de constrenyiment.

**BASE 26a. Bestretes de caixa fixa**

1. Amb caràcter de bestretes de caixa fixa, es podran efectuar les provisions de fons a favor d'habilitats que, a proposta de l'Interventor, acordi el president del consorci per atendre les despeses corrents de caràcter reiteratiu, previstes en l'article 73 del Reial decret 500/1990.
2. Les quantitats que es percebin en concepte de bestretes de caixa fixa no podran ser superiors a 500 €.
3. Els perceptors de les bestretes portaran una comptabilitat de les quantitats rebudes i de les despeses efectuades, amb els mitjans i en la forma que creguin més adients, per fer-ne un seguiment correcte.
4. A mesura que les necessitats de tresoreria aconsellin la reposició de fons, els habilitats hauran de retre comptes a l'Interventor, que els autoritzarà i aprovarà. Les ordres de pagament de reposició de fons hauran de ser aplicades a les aplicacions pressupostàries a què corresponguin les quantitats justificades.
5. Els fons estaran col·locats en comptes bancaris amb la denominació "Consorti Transversal, Xarxa d'Activitats Culturals" i en aquests comptes només es podran efectuar els ingressos procedents de l'entitat per a les provisions i reposicions de fons i els pagaments de les despeses per a les quals va ser concedida la bestreta.
6. Els interessos que produeixin els comptes bancaris s'ingressaran en els comptes operatius de la corporació, amb aplicació al concepte corresponent del pressupost d'ingressos.

**BASE 27a. Provisió de fons**

1. Tenen el caràcter de provisió de fons els lliuraments amb càrrec al concepte no pressupostari "Provisió de fons" que s'hagin de fer a compte de notaris i procuradors. En aquest cas, el proveïdor haurà de presentar una minuta de provisió de fons que s'aprovarà mitjançant decret de presidència.
2. Quan arribi la factura corresponent, es comptabilitzarà en l'aplicació pressupostària que correspongui, seguint el tràmit normal de gestió de la despesa. En l'aprovació de la relació comptable, caldrà consignar-hi l'import i la data en què es va fer efectiva la provisió de fons.
3. Si l'import de la factura és superior a la provisió de fons efectuada, es pagarà la diferència al proveïdor. En cas contrari, se sol·licitarà el reintegrament de l'import sobrant.

*SECCIÓ SEGONA. Normes de tramitació de les despeses***BASE 28a. Tramitació de les contractacions**

1. De conformitat amb el previst en el Reial decret legislatiu 3/2011, de 14 de novembre, pel qual s'aprova el Text refós de la Llei de contractes del sector públic (TRLLCSP) els expedients de contractació, en funció del valor estimat del contracte (preu del contracte sense IVA, incloent prorrogues i modificacions), es tramitaran amb els procediments següents:

CONTRACTE MENOR	PROCEDIMENT OBERT SIMPLIFICAT AMB PUBLICACIÓ AL PERFIL DEL CONTRACTANT	PROCEDIMENT OBERT SIMPLIFICAT	PROCEDIMENT OBERT O RESTRINGIT NO SUBJECTE A REGULACIÓ HARMONITZADA	PROCEDIMENT OBERT O RESTRINGIT SUBJECTE A REGULACIÓ HARMONITZADA
OBRES INFERIOR A 50.000 €	OBRES FINS A 200.000€	OBRES FINS A 1.000.000€	OBRES INFERIOR A 5.225.000 €	OBRES A PARTIR DE 5.225.000€
SUBMINISTRAMENT I SERVEIS INFERIOR A 18.000 €	SUBMINISTRAMENT I SERVEIS FINS A 60.000 €	SUBMINISTRAMENT I SERVEIS FINS A 100.000 €	SUBMINISTRAMENT I SERVEIS EXCEPTE ELS SERVEIS SOCIALS I ELS SERVEIS ESPECÍFICS DE L'ANNEX XIV DIR.) INFERIOR A 209.000 €	SUBMINISTRAMENT I SERVEIS (EXCEPTE ELS SERVEIS SOCIALS I ELS SERVEIS ESPECÍFICS DE L'ANNEX XIV DIR.) A PARTIR DE 209.000 €
			SERVEIS SOCIALS I ELS SERVEIS ESPECÍFICS DE L'ANNEX XIV DIRECTIVA, INFERIOR A 750.000 €	SERVEIS SOCIALS I ELS SERVEIS ESPECÍFICS DE L'ANNEX XIV DIRECTIVA, A PARTIR DE 750.000 €
			GESTIÓ DE SERVEIS PÚBLICS A PARTIR DE 500.000 €	CONCESSIÓ D'OBRES I SERVEIS A PARTIR DE 5.225.000 €

Aquests llindars s'entendran automàticament modificats si es produeix qualsevol canvi a la normativa que els hi sigui d'aplicació.



2. La preparació i adjudicació dels contractes que no siguin menors es realitzarà d'acord amb el TRLLCSP. En aquests casos, s'haurà de tramitar a l'inici de l'expedient el document comptable "A" per l'import de licitació que figuri en l'expedient de contractació.

Un cop s'hagi adjudicat el contracte a un tercer determinat i per un import exacte, es tramitarà el document comptable "D". Si escau, per la diferència existent entre el document "A" i el document "D", es tramitarà i s'aprovarà al mateix temps la baixa d'adjudicació, que es reflectirà en el document "A/", que s'incorporarà a l'expedient de contractació.

#### **Base 29a. Despeses inventariables**

Es regularan per les normes específiques que es redactin. En defecte d'aquestes i, amb caràcter general, no tindran caràcter de despeses d'inversió en béns materials i immaterials aquelles inferiors a 150 €.

#### **Base 30a. Tramitació anticipada d'expedient de despesa**

1. Per iniciar la tramitació anticipada d'un expedient de despesa s'ha d'haver aprovat inicialment el pressupost o la modificació de crèdit que el suporti i fer constar al plec de clàusules administratives particulars o a les bases corresponents la condició suspensiva de l'existència de crèdit adequat i suficient per fer front a les obligacions que se'n derivin.

3. No obstant això, quan es tracti de despeses corrents previstes habitualment en el pressupost podrà iniciar-se la tramitació de l'expedient encara que aquest no estigui aprovat, sempre que s'acompanyi l'expedient d'un informe d'Intervenció en el qual es faci constar que atès el tipus de despesa a efectuar existeix normalment crèdit adequat i suficient, i sempre que l'acord incorpori el compromís d'incloure consignació suficient en el proper pressupost a aprovar.

4. Quan es tracti d'expedients de contractació en diverses anualitats, prèviament a la tramitació de l'expedient d'aprovació anticipada de la despesa s'haurà d'haver adoptat l'acord de plurianualitat d'acord amb la normativa vigent.

### *SECCIÓ TERCERA. Normes de tramitació de les subvencions*

#### **BASE 31a. Règim jurídic**

1. El marc legal pel qual es regeixen les subvencions és constituït per:

- a) La Llei 38/2003, de 17 de novembre, general de subvencions.
- b) El Reial decret 887/2006, de 21 de juliol, pel qual s'aprova el Reglament de la Llei general de subvencions.

- c) La legislació bàsica de l'Estat, reguladora de l'Administració local (art. 72 de la Llei 7/1985, de 2 d'abril, reguladora de les bases del règim local, i art. 189.2 i 214.2 de la Llei reguladora de les hisendes locals, Text refós aprovat per Reial decret legislatiu 2/2004, de 5 de març).
- d) La legislació de la comunitat autònoma (art. 239 i 240 del Text refós de la Llei municipal de règim local de Catalunya i art. 118 a 129 del Reglament d'obres, activitats i serveis dels ens locals, aprovat per Decret 179/1995, de 13 de juny).
- e) Normativa europea (art. 92 i 93 del Tractat de la Unió Europea, i Reial decret 1755/1987, de 23 de desembre, i disposicions concordants).
- f) Les presents Bases d'execució del pressupost.

**BASE 32a. Número d'expedient**

1. Els documents comptables relatius a l'atorgament de subvencions hauran d'indicar, en tot cas, el número d'expedient assignat al registre d'entrada de la corporació, amb l'objectiu de permetre el seguiment de la tramitació administrativa.

*SECCIÓ QUARTA. Despeses plurianuals***BASE 33a. Despeses plurianuals**

1. Es podran adquirir compromisos de despesa que estenguin els seus efectes econòmics a exercicis posteriors a aquell en què s'autoritzi o comprometin, sempre que la seva execució s'iniciï en el dit exercici i a condició que, a més, s'incloguin en algun dels casos següents:

- a) Inversions i transferències de capital.
- b) Els contractes sotmesos al Reial Decret Legislatiu 3/2011, de 14 de novembre, pel qual s'aprova el text refós de la Llei de contractes del sector públic (LCSP), que no puguin ser estipulats o que resultin antieconòmics per a un any, circumstància que haurà de ser degudament justificada en un informe tècnic.
- c) Arrendament de béns immobles.
- d) Càrregues financeres dels deutes de la corporació.
- e) Transferències corrents que es derivin de convenis subscrits pel Consorci amb altres entitats públiques o privades sense ànim de lucre.

2. El nombre d'exercicis a què es poden aplicar les despeses enumerades en els apartats a), b) i e) no pot ser superior a quatre. Així mateix, en els casos inclosos en els apartats a i e, la despesa que s'imputa a cada un dels exercicis futurs autoritzats no podrà excedir la quantitat que resulti d'aplicar als crèdits inicials en la bossa de vinculació de l'any en què es va comprometre l'operació, els percentatges següents: en l'exercici immediatament següent, el 70 %, en el segon exercici, el 60 %, i en el tercer i quart exercicis, el 50 %.

3. Independentment del que estableixen els apartats anteriors, per als programes i projectes d'inversió es podran adquirir compromisos de despesa que s'hagin d'estendre a exercicis futurs fins a l'import que es determini per a cada anualitat. En aquest sentit, els percentatges esmentats s'aplicaran sobre els crèdits inicials un cop deduïda l'anualitat corresponent al projecte.
4. En casos excepcionals, el Consell Directiu podrà ampliar el nombre d'anualitats i també incrementar els percentatges a què es refereix el punt anterior.
5. Els compromisos de despesa plurianuals han de ser objecte d'una comptabilització adequada i independent, i en tot cas abans de procedir a l'autorització i compromís de la despesa, la Intervenció de Fons haurà d'informar del compliment dels límits quantitius esmentats anteriorment.
6. L'autorització i disposició de la despesa plurianual es delega a l'òrgan que té la competència atribuïda per autoritzar o disposar la despesa anual.

*SECCIÓ CINQUENA. Projectes de despesa amb finançament afectat*

**BASE 34a. Despeses amb finançament afectat**

1. Són despeses amb finançament afectat aquelles que, per les seves característiques o per prescripció legal, es financen amb aportacions o ingressos específics que tenen una relació objectiva i directa amb la despesa per finançar, d'acord amb la normativa vigent, com ara subvencions i operacions de crèdit.
2. El seguiment i el control dels projectes de despesa amb finançament afectat es realitzarà a través del sistema d'informació comptable i inclourà totes les operacions de gestió pressupostària que els afectin durant el seu període d'execució, s'estengui a un o a més exercicis. A tal efecte, tots els projectes de despesa s'identificaran, tant en l'estat de despeses com en el d'ingressos, mitjançant un codi únic i invariable al llarg de la seva execució. El format d'aquest codi és el següent: "tipus de projecte de despesa / any origen / comptador numèric".
3. Els projectes de despesa amb finançament afectat contindran, almenys, la informació següent:
  - ▲ Codi identificatiu i descripció del projecte.
  - ▲ Any d'inici i anualitats a què s'estendrà la seva execució.
  - ▲ Per a cadascuna de les anualitats, descripció de la despesa i aplicació o aplicacions pressupostàries a través de les quals es realitzarà.
  - ▲ Per a cadascuna de les anualitats, identificació dels agents finançadors i conceptes pressupostaris d'ingressos en els quals es recullen els recursos afectats.
  - ▲ Quantia total de la despesa estimada inicialment, ingressos previstos.
  - ▲ Per a cadascun dels agents finançadors, coeficient de finançament.

4. Els crèdits assignats als projectes de despesa amb finançament afectat restaran subjectes als nivells de vinculació jurídica establerts en la base 5a.
5. Qualsevol alta, modificació o supressió d'aquests projectes haurà de ser comunicada pels tècnics de gestió a l'Interventor, que, si escau, procedirà a la seva codificació, creació o actualització, mitjançant resolució de Presidència.

**BASE 35a. Projectes de despesa amb finançament afectat mitjançant subvencions**

1. La codificació de projectes de despesa amb finançament afectat mitjançant subvencions a favor del Consorci, i que no estiguin prèviament recollits i definits en aquestes bases, correspondrà a l'Interventor, prèvia comunicació de l'inici de l'expedient per part del tècnic gestor.

2. L'acord d'acceptació de la subvenció o d'aprovació del conveni incorporarà l'aprovació de la creació del projecte de despesa amb finançament afectat codificat per la Intervenció de Fons, amb el detall següent:

- a) Codi i descripció del projecte.
- b) Aplicacions pressupostàries a què s'imputaran les despeses previstes, import per a cadascuna d'elles i distribució per anualitats.
- c) Conceptes del pressupost d'ingressos a què s'imputaran les aportacions de cadascun dels agents finançadors, import de les aportacions i distribució per anualitats.
- d) Coeficient de finançament per a cada agent finançador.

3. Acceptada la subvenció o aprovat el conveni, si les despeses i els ingressos previstos no estan recollits en les previsions inicials del present pressupost, el tècnic gestor sol·licitarà a la Intervenció de Fons la incoació de l'expedient de generació de crèdit corresponent, d'acord amb el que preveu la base 10a.

4. El tècnic gestor gravarà les retencions de crèdit de les aplicacions on s'hagi previst realitzar la despesa, així com els compromisos d'ingrés en els conceptes corresponents (d'acord amb el que estableixen les bases 40a i 47a), en els moments següents:

- a) En cas que tant les despeses com els ingressos afectats ja estiguin recollits en el pressupost, el centre gestor gravarà les retencions de crèdit i els compromisos d'ingrés tan bon punt el pressupost de l'exercici sigui vigent.
- b) Si s'ha previst la despesa i l'ingrés mitjançant un expedient de generació de crèdit, el centre gestor gravarà les retencions de crèdit i els compromisos d'ingrés un cop la Intervenció li comunicui la comptabilització de l'expedient.

5. El tècnic gestor comunicarà a la Intervenció de Fons el reconeixement de drets a favor de la Corporació, corresponents al projecte definit, per tal que procedeixi a la seva gravació, d'acord amb la base 42a "Reconeixement de drets".

6. Un cop executada tota la despesa i justificada la subvenció a l'agent o agents finançadors, el centre gestor comunicarà a la Intervenció de Fons, el tancament del projecte de despesa, i hi farà constar la informació següent:

- a) Identificació del projecte de despesa.
- b) Despesa total prevista.
- c) Finançament total previst, amb especificació per a cada agent de l'import de la subvenció i el coeficient de finançament.
- d) Despesa efectivament realitzada, amb especificació dels imports de les obligacions reconegudes per exercici i per cada aplicació pressupostària.
- e) Finançament final, amb especificació dels imports dels drets reconeguts per exercici i per agent.

#### **BASE 36a. Projectes de despesa amb finançament afectat mitjançant operacions de crèdit**

1. La codificació i definició de projectes de despesa amb finançament afectat mitjançant operacions de crèdit, i que no estiguin prèviament recollits i definits en aquestes bases, correspondrà a la Intervenció de Fons, la qual tramitarà l'expedient d'aprovació de la creació del projecte mitjançant resolució de presidència.

2. Les operacions d'execució de la despesa que tramitin els tècnics gestors, en totes les seves fases, incorporaran el codi de projecte definit per la Intervenció de Fons.

### **CAPÍTOL IV. GESTIÓ DELS INGRESSOS**

#### *SECCIÓ I. Gestió dels ingressos de l'exercici corrent*

#### **BASE 37a. Fases del pressupost d'ingressos**

1. La gestió del pressupost d'ingressos de l'exercici corrent del Consorci s'efectuarà a través de les fases següents, les quals poden ser successives o simultànies:

- a) CIC: Compromís d'Ingrés
- b) DR o CIR: Reconeixement del dret
- c) I: Ingrés

#### **BASE 38a. Compromís d'ingrés**

1. Quan el Consorci tingui coneixement d'una aportació o uns compromisos en ferm d'aportacions, així com d'altres ingressos d'entitats o persones físiques o jurídiques, públiques o privades, el personal d'Intervenció gravarà un compromís d'ingrés.

**BASE 39a. Reconeixement de drets**

1. Es procedirà al reconeixement dels drets tan aviat com es conegui l'existència d'una liquidació a favor del Consorci. A aquest efecte, es realitzarà l'anotació comptable, de conformitat amb les regles següents:

- a) En les liquidacions de contret previ i ingrés directe i ingrés per rebut derivades de taxes i preus públics, es comptabilitzarà el reconeixement del dret quan s'aprovi la liquidació de conformitat amb la base anterior.
- b) En el cas de subvencions o transferències que s'hagin de rebre d'altres administracions, entitats o particulars, i que estiguin supeditades al compliment de determinats requisits, el dret reconegut es comptabilitzarà amb càrrec al compromís d'ingrés i en el moment que es confirmin uns deutes efectius a favor del Consorci, arran de la justificació efectiva de les despeses o per l'existència d'un acord concret de l'ens atorgant. El reconeixement del dret derivat d'una subvenció o transferència constituirà una relació comptable que s'eleva a l'aprovació del president del Consorci.
- c) En les autoliquidacions i els ingressos sense contret previ, es comptabilitzarà el reconeixement del dret de forma simultània al registre de l'ingrés efectiu.

**BASE 40a. Cobraments**

1. Corresponen a la Tresoreria els cobraments de la corporació, els quals poden ser tant materials com virtuals.

2. Els Ingressos materials que es produeixin en els comptes de la corporació, mentre no es conegui l'aplicació pressupostària, s'han de comptabilitzar com a ingressos pendents d'aplicació. Pel que fa a la resta d'ingressos, amb caràcter general, s'utilitzarà l'aplicació directa en l'aplicació pressupostària corresponent.

3. L'ingrés en formalització en la Tresoreria es pot originar per la comptabilització de:

- a) Compensacions de subvencions.
- b) Descomptes de la nòmina de personal.
- c) Altres descomptes que afectin pagaments.

**BASE 41a. Anul·lació de drets**

1. L'anul·lació de drets per qualsevol causa o motiu exigeix l'existència prèvia d'un acord motivat d'anul·lació, en virtut del qual s'hagi d'anul·lar totalment o parcialment la liquidació d'un dret reconegut. Els drets per anul·lar es poden trobar en dues situacions diferents:

- a) Drets pendents de cobrament.

b) Drets ja cobrats.

2. Els drets pendents de cobrament es poden anul·lar per:

- a) Anul·lació de liquidacions quan es reconegui d'ofici o a instància de la persona interessada, per part de l'entitat o per resolució de l'òrgan competent, la improcedència d'una liquidació prèviament efectuada.
- b) Concessió d'ajornaments o fraccionaments arran dels quals el venciment del dret s'escaigui en un exercici posterior.

3. Les anul·lacions de drets ja cobrats constitueixen devolucions d'ingrés, i produeixen un pagament amb reembossament als interessats, dels imports que van ingressar indegudament a la Tresoreria de l'entitat.

#### **BASE 42a. Cancel·lació de drets**

1. La cancel·lació de drets per insolvència del deutor, cobraments en espècie i altres causes exigeix l'existència prèvia d'un acord motivat de cancel·lació.

2. En el cas concret de la cancel·lació de drets per insolvència, es requereix una declaració prèvia de fallida que provi la insolvència del deutor.

#### **BASE 43a. Ajornaments, fraccionaments i compensacions**

1. L'acord d'atorgament d'ajornaments i fraccionaments o compensacions serà aprovat pel Consell Directiu.

#### **BASE 44a. Devolucions d'ingressos**

1. Les devolucions d'ingressos es produeixen per dos motius:

- a) Devolucions d'ingressos duplicats o en excés.
- b) Devolucions d'ingressos per anul·lació de liquidacions: s'apliquen al pressupost d'ingressos en què es produeixen, independentment del pressupost en què es va aplicar l'ingrés, minorant la recaptació del corresponent concepte pressupostari (art. 165.3 del RDL 2/2004 i art. 11.2 del RD 50/1990).

2. El procediment de devolució d'ingrés es pot iniciar d'ofici o a instància de la part interessada.

3. La Intervenció, d'acord amb la instrucció de control intern de la gestió econòmica del Consorci efectuarà fiscalització prèvia plena. Un cop formalitzat l'expedient, s'eleva al President per la seva aprovació.

**BASE 45a. Ingressos pendents de cobrament**

D'acord amb l'article 191 del TRLLRHL, quedaran a càrrec de la Intervenció els ingressos pendents de cobrament, la qual determinarà els ingressos de cobrament dubtós, a efectes del càlcul de l'ajustament al romanent de tresoreria total, d'acord amb els criteris recomanats per la Sindicatura de Comptes de Catalunya, llevat que les característiques especials del dret o del deutor justifiquin una altra consideració més individualitzada.

**CAPÍTOL V. TANCAMENT DE LA COMPTABILITAT****BASE 46a. Liquidació del pressupost**

1. El tancament i la liquidació del pressupost del Consorci tindrà lloc, pel que fa a la recaptació dels drets i el pagament de les obligacions, el 31 de desembre de l'exercici pressupostari.
2. La confecció dels estats demostratius de la liquidació del pressupost haurà de ser efectuada per la Intervenció de Fons abans de l'1 de març.
3. L'aprovació de la liquidació del pressupost correspon al president de la corporació, previ informe de la Intervenció de Fons, i se'n donarà compte al Consell Directiu en la primera sessió que se celebri.
4. Com a resultat de la liquidació, cal determinar:
  - a) Els drets pendents de cobrament i les obligacions pendents de pagament a 31 de desembre.
  - b) El resultat pressupostari de l'exercici.
  - c) El romanent de tresoreria.

**BASE 47a. Incorporació de saldos al compte de patrimoni**

1. Els resultats pendents d'aplicació comptabilitzats del subgrup 12 s'aplicaran al compte 100 de patrimoni dins l'exercici següent.

**BASE 48a. El Compte general**

1. El Compte general del consorci mostrarà la imatge fidel del patrimoni, de la situació financera, del resultat i de l'execució del pressupost i estarà integrat per:
  - a) El compte de la mateix consorci.
  - b) El compte dels organismes autònoms, si en té
  - c) El compte de l'Entitat Pública Empresarial Local, si en té.



**CAPÍTOL VI. INFORMACIÓ COMPTABLE AL CONSELL DIRECTIU****BASE 49a. Elaboració**

1. En compliment del que disposen l'article 207 del Text refós de la Llei reguladora de les hisendes locals i les regles 105 i 106 de la ICAL, la Intervenció ha de trametre al Consell Directiu la informació per semestre vençut sobre l'execució del pressupost de la corporació i sobre el moviment i la situació de la tresoreria.

**BASE 50a. Contingut**

1. La informació que s'eleva al Consell Directiu, a través del President del Consorci, es detalla tot seguit:

- a) Execució del pressupost de despeses corrent, que inclourà, per aplicació pressupostària:
  - i. Els crèdits inicials, les modificacions i els crèdits totals.
  - ii. Les despeses compromeses.
  - iii. El percentatge de despesa compromesa.
  - iv. Les obligacions reconegudes netes.
  - v. El percentatge d'obligacions reconegudes.
  - vi. Els pagaments efectuats.
  - vii. El percentatge de pagaments efectuats.
- b) Execució del pressupost d'ingressos corrent, que posarà de manifest, per cada concepte d'ingrés, l'import corresponent a:
  - i. Les previsions inicials, les modificacions i les previsions definitives.
  - ii. Els drets reconeguts nets.
  - iii. El percentatge de drets reconeguts nets
  - iv. Els drets recaptats nets.
  - v. El percentatge de drets recaptats nets.
- c) La informació sobre els moviments i la situació de la tresoreria evidenciarà, com a mínim, els cobraments i els pagaments efectuats durant el període semestral, així com les existències de tresoreria al principi i al final del període de referència.

**DISPOSICIONS FINALS****BASE 51a. Modificació de les bases**

Aquestes bases podran ser modificades pel Consell Directiu de la corporació, a proposta del president de la corporació, previ informe de la Intervenció de Fons i amb els mateixos tràmits que els d'aprovació del pressupost.

**BASE 52a. Modificació de la normativa**

En el cas de qualsevol modificació a la normativa estatal o autonòmica que comporti la necessitat d'adaptar-hi aquestes bases d'execució del pressupost, s'entendrà que és d'aplicació immediata i es considerarà que queda automàticament adaptada als canvis produïts.

### ANNEX PERSONAL 2019

#### COSTOS PERSONAL 2018. AMB INCREMENT 1,75%

Denominació	Non Ocupant	Jornada	Emp	Sol Base	Milior	PE Març	PE Set	A cbs Conveni	Totals	TOTAL SOU ANUAL	Base S.Soc SOU	Base S.Soc Dietes	BC TOTAL	% S.Soc	S.Soc mes Empresa	TOTAL S.SOC ANY	TOTAL CAP.1
Secretari-interventor	Josep Canal	A1															
Tècnic de gestió econòmica	Raimon Pera	6 h /setmanals	A1	193,65	163,41	0,00	0,00	130,12	487,18	5.846,16	487,18	145,44	456,44	31,90%	145,60	1.747,25	
Tècnic d'administració	Rosa Maria Vila	6 h /setmanals	A1	193,65	163,41	0,00	0,00	130,12	487,18	5.846,16	487,18	145,44	456,44	31,90%	133,47	1.601,67	
Tècnic de gestió cultural	Núria Pascal	completa (39 h)	A2	1.533,89	85,00	191,73	127,82	125,38	2.063,82	28.893,48	2.407,79	65,00	2.472,79	31,90%	788,82	9.463,84	
				1.921,19	411,82	191,73	127,82	385,62	3.038,18	40.585,80	3.382,15	65,00	3.347,64		1.067,90	12.814,77	
Tècnic reforç Mar a Mar	Laura Cuenca	A2		1.560,73	86,49	195,09	130,05	91,45	2.063,82	28.893,42	2.407,79	65,00	2.472,78	31,90%	788,82	9.463,82	
<b>TOTAL</b>				3.481,92	498,31	386,82	257,88	477,07	5.102,00	69.279,22	5.789,93	130,00	5.820,42		1.856,72	22.280,59	91.739,80
Tècnic de gestió cultural	Núria Pascal	30 hores	A2	1.179,87	65,36	147,48	98,32	96,43	1.587,46	22.224,72	1.852,06	65,00	1.917,06	31,90%	611,54	7.338,51	

La jornada completa al Conveni de Despatxos i oficines es de 39 hores setmanals

#### COSTOS PERSONAL 2019 Increment 2,50%

Denominació	Non Ocupant	Jornada	Emp	Sol Base	Milior	PE Març	PE Set	A cbs Conveni	Totals	TOTAL SOU ANUAL	Base S.Soc SOU	Base S.Soc Dietes	BC TOTAL	% S.Soc	S.Soc mes Empresa	TOTAL S.SOC ANY	TOTAL CAP.1
Secretari-interventor	Josep Canal	A1															
Tècnic de gestió econòmica	Raimon Pera	6 h /setmanals	A1	198,49	167,50	0,00	0,00	133,37	499,36	5.992,31	499,36	149,24	467,85	31,90%	149,24	1.790,93	
Tècnic d'administració	Rosa Maria Vila	6 h /setmanals	A1	198,49	167,50	0,00	0,00	133,37	499,36	5.992,31	499,36	149,24	467,85	31,90%	136,81	1.641,72	
Tècnic de gestió cultural	Núria Pascal	completa (39 h)	A2	1.572,24	87,13	196,52	131,02	128,51	2.115,42	29.615,82	2.467,98	65,00	2.532,98	31,90%	808,02	9.696,27	
				1.969,22	422,12	196,52	131,02	395,26	3.114,13	41.600,45	3.466,70	65,00	3.429,71		1.094,08	13.128,91	
Tècnic reforç Mar a Mar	Laura Cuenca	A2		1.599,75	86,65	199,96	133,31	93,74	2.115,41	29.615,75	2.467,98	65,00	2.532,98	31,90%	808,02	9.696,25	
<b>TOTAL</b>				3.568,97	510,77	396,49	264,32	489,00	5.229,55	71.216,20	5.934,68	130,00	5.962,69		1.902,10	22.825,16	
Productivitat	Massa salarial 201	71.216,20 0,25%							178,04							56,79	
<b>TOTAL AMB PRODUCTIVITAT</b>									71.394,24							22.881,95	94.276,19

La jornada completa al Conveni de Despatxos i oficines es de 39 hores setmanals

VARIOGONSTICAPRAMB2019 251539

