



Ajuntament
de Mataró

2010

**Programa d'Actuació
Municipal i Pressupost**

Guia del Contribuent



Presentació	pàg. 3
Marc socioeconòmic	pàg. 5
El Pressupost 2010 en grans xifres	pàg. 7
El Programa d'Actuació Municipal per al 2010	pàg. 11
Les principals inversions	pàg. 17
Guia del contribuent 2010	pàg. 23



La transparència en el retiment de comptes és un valor fonamental per a la nostra administració. Més enllà d'un deure, informar a la ciutadania dels projectes i resultats assolits a partir dels recursos disponibles, és d'una importància cabdal i un requisit necessari per a la millora contínua i l'eficiència en la prestació dels nostres serveis. Per aquest motiu, una any més, us presentem un resum del Programa d'Actuació Municipal i del pressupost. Amb aquest document us donem una visió de les prioritats que ens hem marcat pel 2010 en les nostres polítiques públiques i de quins són els grans números del pressupost municipal.

Aquest any, com a novetat, hem volgut incorporar també la guia del contribuent, per informar-vos dels principals incentius fiscals en els tributs municipals.

El pressupost Municipal de l'exercici 2010 ve clarament marcat per un context on les demandes socials experimenten un increment molt notable, i on els efectes de la conjuntura econòmica es deixen sentir en les finances municipals amb una reducció dels recursos disponibles per fer front als nous reptes que la ciutat ens planteja.

En aquest context, presentem un pressupost realista, auster i rigorós. Un pressupost que decreix notablement per primer cop, però que reforça la cohesió social amb l'atenció social bàsica que ha d'ajudar als que més pateixen la situació actual. També és un pressupost que aposta per l'educació i manté la voluntat de transformació de la nostra economia, que ens ha de permetre posicionar la nostra ciutat en un escenari favorable pel futur immediat .

Joan Antoni Baron i Espinar

Alcalde de Mataró



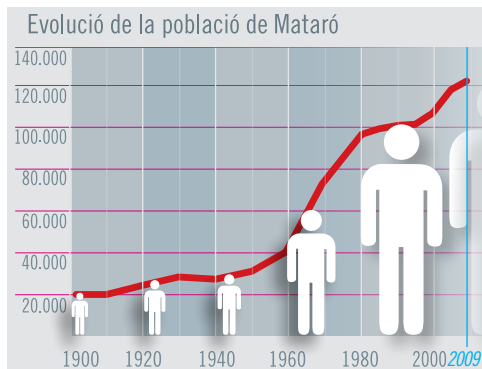
Marc socioeconòmic

El marc socioeconòmic derivat de la crisi mundial en què ens trobem té efectes molt negatius en l'ocupació i en la reducció de l'activitat econòmica. La nostra ciutat no és aliena a aquesta realitat i és tot un repte, des de l'administració, donar resposta a les conseqüències d'aquesta situació.

D'una banda, l'augment de l'atenció social a les persones que han quedat en una situació desfavorida implica un increment en els pressupostos destinats a aquest motiu i, d'una altra banda, la disminució de l'activitat econòmica implica menors ingressos.

Altres factors a tenir en compte són l'augment de la població, malgrat la reducció de l'arribada de població estrangera, i la diversificació de l'activitat productiva, cada cop més dirigida cap al sector dels serveis, sobretot de l'educació i de la sanitat.

En aquesta situació, el Govern municipal opta per ser encara més rigorós i auster reduint la despesa no prioritària i augmentant la despesa per l'atenció social. Pel que fa als ingressos, s'han congelat la major part dels tributs municipals, tot i que s'ha fet un esforç inversor pels projectes estratègics i els programats amb l'ajut del Fons Estatal per l'Ocupació i la Sostenibilitat Local.



L'estat de la ciutat

Població

Malgrat que el creixement de la població s'ha alentit durant l'any 2009, s'han superat els 123.000 habitants (octubre 2009). Aquest alentiment és deu, sobretot, a què ha disminuït l'arribada de la població estrangera i a què la natalitat s'ha mantingut als mateixos nivells d'anys anteriors.

Habitatge

L'inici de nous habitatges a la ciutat es manté en nivells força reduïts (185 visats d'obra al llarg de l'any 2009), malgrat el repunt observat (68%) respecte l'any 2008. Així mateix, es constata un descens del preu de l'habitatge, proper al 13% durant l'any 2009.



Activitat econòmica i mercat de treball

Hi ha un deteriorament generalitzat de l'activitat productiva i del mercat laboral, que s'evidencia tant en el nivell com en l'evolució de l'atur registrat, i també en la davallada del nombre d'assalariats, d'autònoms i d'empreses.

Continua el procés de diversificació de l'activitat productiva de la ciutat. Continuen perdent pes els sectors del tèxtil i el de la construcció. Altres com el sector comercial i el de l'hosteleria, tot i augmentar el seu pes relatiu en relació al conjunt d'ocupació de la ciutat, poden veure's afectats pel descens del consum privat. En aquest context, destaca l'augment de l'ocupació en sectors com l'educació i la sanitat.

Cohesió social

L'augment de les necessitats d'atenció social requereix un esforç d'atenció a les persones i col·lectius més afectats per la situació de crisi econòmica.

Educació

Les dades del darrer any mostren una evolució positiva: disminueix el fracàs escolar fins situar-se en nivells molt similars al del conjunt de Catalunya i augmenta la matriculació de grau mig i superior.



El Pressupost 2010 en grans xifres

El pressupost d'aquest any ve marcat per:

1. La congelació de la major part dels tributs municipals.
2. El reforç de la cohesió social i de l'educació.
3. El rigor i l'austeritat en tota la despesa i la contenció en la no prioritària.
4. L'alt esforç inversor: malgrat que la inversió es redueix respecte a la del 2009 s'impulsa la inversió amb l'ajut del nou Fons Estatal per a l'Ocupació i la Sostenibilitat Local.

5. Mantenir l'aposta per a la transformació del model econòmic de la nostra ciutat amb projectes com el TecnoCampus Mataró-Maresme.

El pressupost general de la Corporació

Està integrat pel pressupost de l'Ajuntament, els seus organismes autònoms i per la previsió del compte de resultats de les seves societats mercantils i de les entitats públiques empresarials.

	Ingressos	Despeses
El pressupost de l'Ajuntament	122.358.352,69 €	122.358.352,69 €
El pressupost dels seus organismes autònoms	29.090.899,54 €	29.090.899,54 €
Institut Municipal d'Educació	15.896.960,61 €	15.896.960,61 €
Institut Municipal d'Acció Cultural	5.676.855,50 €	5.676.855,50 €
Institut d'Esports	2.879.634,62 €	2.879.634,62 €
Institut Municipal de Promoció Econòmica	4.637.448,81 €	4.637.448,81 €
Les previsions de despesa i ingressos de les Societats Municipals	115.073.691,00 €	112.259.904,00 €
Promocions Urbanístiques de Mataró SA	95.543.040,00 €	93.695.442,00 €
Aigües de Mataró	15.973.496,00 €	14.320.130,00 €
Gestió Integral de Trànsit SA	2.835.862,00 €	3.493.970,00 €
Prohabitatge Mataró SL	721.293,00 €	750.362,00 €
Les previsions de despesa i ingressos de les Entitats Públiques Empresarials	1.781.051,57 €	1.781.051,57 €
Mataró Audiovisual	511.796,83 €	511.796,83 €
Parc Tecnocampus Mataró	1.269.254,74 €	1.269.254,74 €
TOTAL CONSOLIDAT	216.825.491,27 €	
TOTAL AGREGAT*	268.303.994,80 €	265.490.207,80 €

*El pressupost agregat supera el total consolidat perquè l'agregat no descompta les transferències i operacions internes.

El pressupost consolidat d'ingressos

El pressupost total consolidat és de 216,82 milions d'euros que representa una reducció del 8,24% respecte al 2009. Aquests ingressos s'obtenen de:

INGRESSOS	milions d'€
Impostos directes	37,3 M €
Impostos indirectes	4,8 M €
Taxes i altres ingressos	54,3 M €
Transferències corrents	40,9 M €
Ingressos patrimonials	3,7 M €
Total operacions corrents	141 M €
Alienació d'inversions	- €
Transferències de capital	9 M €
Actius financers	6,2 M €
Passius financers	60,5 M €
Total operacions capital	75,8 M €
Total ingressos	216,8 M €

Impostos directes
17%

Impostos indirectes 2%
Taxes i altres ingressos
25%

Transferències corrents
19%

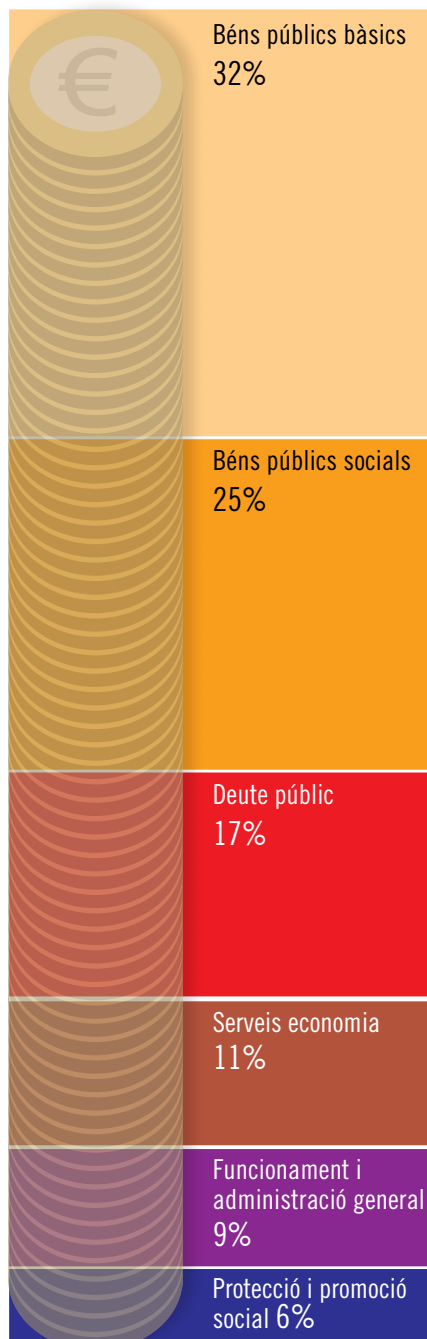
Ingressos patrimonials 2%
Transferència de capital 4%

Actius financers 3%
Passius financers
28%

El pressupost consolidat de despeses

El pressupost consolidat de despeses és de 204,52 milions d'euros amb una reducció del 13,17%. Les despeses més destacades es distribueixen de la següent manera:

DESPESES	milions d'€
Béns públics bàsics	65,5 M €
Neteja, recollida residus, enllumenat	13,2 M €
Habitatge	13,4 M €
Aigua i clavegueram	11,8 M €
Seguretat	9,1 M €
Béns públics socials	51 M €
Educació	39 M €
Cultura	6,2 M €
Esports	5 M €
Sanitat	0,8 M €
Deute públic	34,5 M €
Serveis economia	22,8 M €
Comerç, turisme i empresa	18,4 M €
Transport	2,7 M €
Societat informació, defensa del consumidor	1,9 M €
Funcionament i administració general	19,3 M €
Recursos humans, tecnologia, jurídics	7,5 M €
Millora lleis de barris	4,6 M €
Participació i associacions	1,4 M €
Protecció i promoció social	11,5 M €
Benestar Social	6,8 M €
Ocupació	2,4 M €
Total despeses	204 M €





El Programa d'Actuació Municipal per al 2010

Pel mandat 2007-2011 les tres forces polítiques que conformen el Govern Municipal (PSC, ICV-EUiA i ERC) van acordar un model de ciutat basat en l'equilibri territorial, la cohesió social i el progrés econòmic. Un model de ciutat mediterrània, compacta, equilibrada i sostenible, amb un espai públic de qualitat i que lideri la comarca exercint la seva condició de capital.

Aquest acord es desenvolupa cada any en el Programa d'Actuació Municipal sobre tres eixos estratègics:

- **La ciutat pensada per a les persones.**
- **La ciutat: territori i desenvolupament econòmic.**
- **L'Ajuntament al servei de les persones.**



© Ajuntament de Mataró

Aquests eixos agrupen els objectius vinculats als programes pressupostaris i es desenvolupen amb més de 400 noves accions o projectes que completen l'activitat regular dels serveis.

Prioritats per al 2010

Segons l'acord de govern, i degut al context econòmic i a la situació social que se'n deriva, s'han decidit les següents prioritats per al 2010:

- **L'atenció social bàsica:** reforçant els serveis socials per oferir atenció ràpida i àgil a qui més pateix per la situació actual.
- **L'escolarització:** amb noves escoles que es posen en marxa i amb nous equipaments: Escola Bressol Els Garrofers, Escola Montserrat Solà, Escola Maria Mercè Marçal, i l'inici de les obres de l'Escola Marta Mata i l'Escola Especial l'Arboç.
- **L'habitatge:** seguint desenvolupant el pla d'habitatge.
- **El manteniment de l'ocupació** en els serveis bàsics i la promoció de les polítiques actives d'ocupació per facilitar la reincorporació al món laboral de les persones desocupades a causa de la conjuntura.

A continuació podeu trobar, per cadascun d'aquests àmbits, el pressupost que s'hi destina en els diferents programes, les principals accions que es recullen en el Programa d'Actuació Municipal i alguns indicadors més rellevants.

Destinarem a: Benestar social 6,8 milions d'€

Promoció Social	1,72 milions d'€
Agència Dependència	2,7 milions d'€
Suport infància i família	899.166 €
Gent Gran	405.334 €
Accessibilitat	219.163 €
Administració Benestar Social	832.289 €

Principals indicadors al 2009 en aquest àmbit

- 13.678 atencions fetes a l'Oficina Social d'Atenció Integral (OSAI)
- 734 expedients Renda Mínima Inserció
- 1.290 Plans individuals d'atenció (lleï dependència)
- 1.557 usuaris de Serveis d'Atenció Domiciliària
- 35.957 hores Serveis d'Atenció Domiciliària dependència
- 1.170 usuaris Teleassistència

Principals actuacions per al 2010

- 7 Assistents socials més i 7 educadors socials més. Reforç dels Equips d'infància i família amb professionals de l'àmbit de l'educació social.
- Consolidar l'increment del 48% dels tallers d'habilitats socials adreçats a adolescents que presenten problemes d'integració social i/o escolar
- Crear una comissió de treball en el marc de la Taula de Promoció per analitzar la situació en la qual es troben les famílies més vulnerables en relació a l'habitatge
- Posar en marxa del nou model de gestió dels casals municipals de gent gran per adequar-se a les noves demandes d'activitats més diverses
- Assolir el 100% dels Plans Individuals d'Atenció de les persones amb reconeixement de dependències per donar l'accés a les prestacions previstes per la Llei de la Dependència (LAPAD)



Destinarem a: Ocupació 2,4 milions d'€

Formació	530.801 €
Formació – treball	805.275 €
Informació-Orientació	578.646 €
Intermediació	331.504 €
Pacte Local per l'Ocupació	80.089 €
Altres	93.860 €

Principals indicadors al 2009 en aquest àmbit

- 57,5% usuaris inserits en la Borsa de Treball
- 19.129 visites al Club de Feina
- 510 ofertes de treball gestionades Borsa Treball
- 3.105 persones han iniciat itinerari ocupacional al Servei d'Ocupació de Mataró (SOM)
- 1.711 visites de prospecció a empreses
- 9.418 hores formació ocupacional i programes QPI (qualificació professional inicial)
- 12.280 hores Formació-Treball

Principals actuacions per al 2010

- Incrementar en un 20% les accions formatives destinades a millorar la capacitació laboral de les persones en atur i la formació contínua de treballadors en actiu.
- En el marc de la Taula de coordinació i planificació de la formació professional a Mataró, finalitzar l'escola taller TecnoEscola i valorar una nova sol·licitud d'escola que incorpori perfils professionals relacionats amb el sector audiovisual per al període de 2010-2012.

- Desenvolupar actuacions per donar a conèixer el mercat laboral actual, les noves ocupacions, les ocupacions en transformació i les emergents.
- Actuar en el Club de Feina amb el suport de la plataforma multimèdia Porta 22 -Mataró, facilitant l'accés autònom de les persones a informació útil pel seu itinerari formatiu i per la recerca de feina.



Destinarem a: Educació 37.187,6 M €

4,8 milions d'€ en Escoles Bressol
3,2 milions d'€ en Escoles
6,8 milions d'€ en Instituts
1,1 milions d'€ en suport educatiu
1,8 milions d'€ en educació al llarg de la vida
1,9 milions d'€ en planificació, escolarització i administració
2,9 milions d'€ en educació especial
16,5 milions d'€ en ensenyament universitari

Principals actuacions per al 2010

- Finalització de les obres del Tecnocampus Mataró-Maresme i trasllat de les Universitats.
- Inici de les obres de l'Escola Marta Mata i de l'Escola d'educació especial l'Arboç.
- Planificació de nous centres escolars en col·laboració amb el Departament d'Educació de la Generalitat de Catalunya.
- Implementació del nou perfil de PQPI destinat a nois i noies amb Necessitats Educatives Especials (NEE).
- Consolidar l'ampliació del Pla Educatiu d'Entorn (PEE) a tota la ciutat.

Principals indicadors 2009 en aquest àmbit

Escolarització a Mataró (2009-2010)	Nombre d'alumnes	Percentatge de places públiques
Alumnes de 0-3 anys	1.707	57,58%
Alumnes d'Infantil (3-6)	4.296	56,73%
Alumnes de Primària (6-12)	7.468	50,12%
Alumnes de Secundària obligatòria (12-16)	5.042	41,95%
Alumnes de Secundària no obligatòria (inclou batxillerat, cicles formatius i programes de qualificació professional inicial)	3.956	58,34%
Alumnes de Batxillerat (16-18)	1.963	47,63%
	Total	% variació interanual
Alumnes matriculats EUM	394	-13,6%
Alumnes matriculats EUMPT	612	11,27%

Destinarem a: Habitatge 13,47 milions d'€

1,2 milions d'€ Subvencions habitatges

14.000 € Ordenança paisatge urbà

631.615 € Administració habitatge

11,6 milions d'€ Inv. Pla d'habitatge

(finançament públic i privat)

Principals indicadors 2009 en aquest àmbit:

260 habitatges nova construcció concedits

Sol·licituds tramitades:

1.192 rehabilitació d'habitatges i locals

32 construcció de locals

483 places aparcaments

136 per implantació energia solar en habitatges

Principals actuacions per al 2010

- Finalitzar 77 pisos.
- Impulsar la rehabilitació dels edificis d'habitatge i la instal·lació d'ascensors.
- Potenciar la Borsa de Lloguer com a eina de col·laboració entre administracions i ciutadans
- Adequar l'ordenança d'edificació a les especificacions de l'Agenda 21 amb criteris de sostenibilitat.
- Impulsar la signatura de convenis de col·laboració amb entitats sense afany de lucre, cooperatives i entitats del tercer sector per a la construcció d'habitatges amb preu de protecció pública en els nous sectors en desenvolupament.





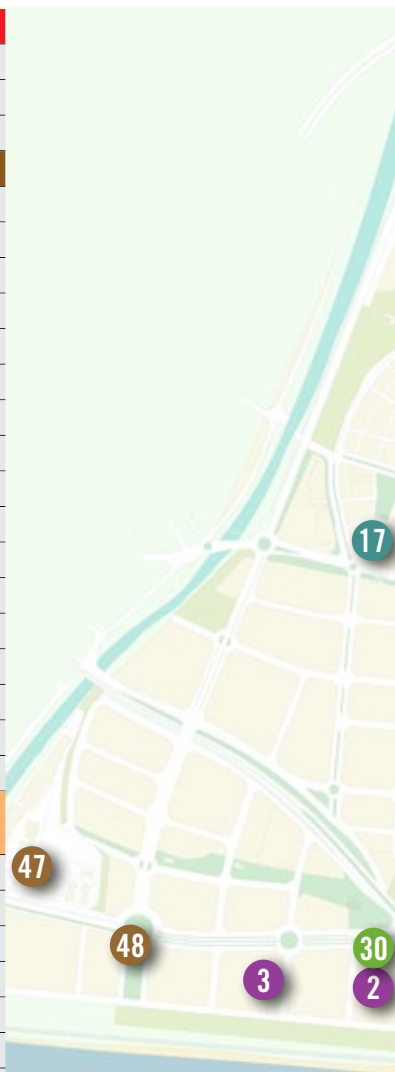
Les principals inversions

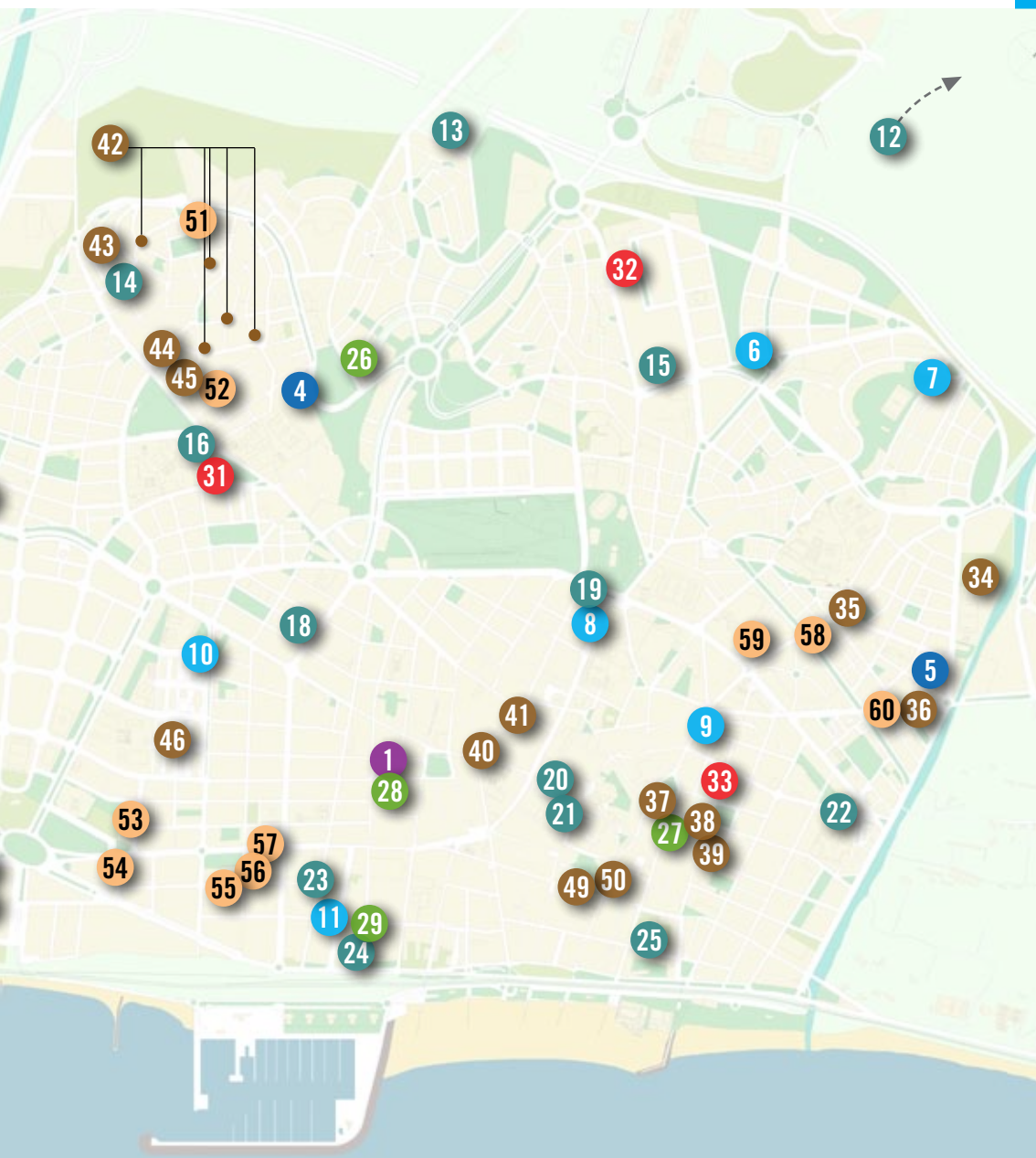
Edifici del Tecnocampus-Mataró-Maresme	25.188.170,50 €
Habitatge i subvencions per a rehabilitacions	10.063.258,24 €
Equipaments educatius	4.247.853,97 €
Equipaments terciaris (El Rengle, Can Minguell i altres)	3.686.103,14 €
Noves urbanitzacions de carrers	3.050.479,06 €
Equipaments esportius	2.848.919,00 €
Xarxa d'abastament d'aigua i clavegueram	2.270.976,00 €
Instal·lacions del Tub Verd	2.232.500,00 €
Mil·lores a la via pública	2.198.843,00 €
Equipaments municipals	2.198.477,55 €
Equipaments Culturals	1.907.009,00 €
Llei de barris de Cerdanyola	1.520.000,00 €
Mercat de la Plaça de Cuba	828.500,00 €
Llei de barris de Rocafonda-El Palau-Escorxador	730.000,00 €
Equipaments socials	515.636,35 €
Altres actuacions	695.592,87 €
Total actuació inversora Ajuntament	64.182.318,68 €
Inversió del Fons Estatal per a l'Ocupació i la Sostenibilitat Local	10.354.089,00 €
TOTAL	74.536.407,68 €



Principals inversions 2010

Aparcament acabament	Escoles inici
1. Plaça de Cuba	31. Institut Miquel Biada
2. Tecnocampus	32. Escola Marta Mata
3. El Rengle	33. Escola Bressol Menéndez Pelayo
Habitatge inici o en construcció	Reforma urbana
4. c. de Joan Maragall (40 pisos)	34. Parc de Rocafonda
5. c. de Gibraltar (12 pisos)	35. av. del Perú
Habitatge acabament	36. c. de Josep Faneca
6. Figuera Major 1ª fase (28 pisos)	37. c. de Pascual Madoz
7. c. d'Almeria (3 pisos)	38. c. d'Antoni Puigblanch
8. c. de Meléndez Valdés (7 pisos)	39. c. de Josep Quintana
9. c. de Cristina / El Rierot (12 pisos)	40. c. d'Unió
10. c. de Nuñez de Balboa (12 pisos)	41. c. de Sant Joaquim
11. c. de Churruca (15 pisos)	42. cruïlles a Cerdanyola
Equipament inici	43. c. de Burriac
12. Parc de Manteniment	44. c. de La Verge de las Maravillas
13. Gespa artificial a La Llàntia	45. c. de Calassanç Marquès
14. Mas Miralles (casal de gent gran)	46. c. de Rosa Sensat
15. CAP Cirera-Molins	47. Entorns de la depuradora
16. Edifici EUPMT	48. Passeig de El Rengle
17. Gespa artificial Cerdanyola	49. Camí Ral
18. CAP Ronda Prim	50. c. de l'Hospital
19. Teatre Monumental	Renovació de xarxa d'abastament d'aigua i clavegueram
20. Can Serra (Museu)	51. c. de la Garrotxa
21. Sala de pintures de Can Palauet	52. c. de Calassanç Marquès
22. Biblioteca Antoni Comas (antic escorxador)	53. c. de Sant Valentí
23. Nau Gaudí	54. c. de Joan B. Balançó i Boter
24. Cabot i Barba (nau petita)	55. c. de Casto Mendez Nuñez
25. Can Marfà (nau petita)	56. c. de Josep Abril
Equipament acabament	57. Camí Ral
26. Poliesportiu c. d'Euskadi	58. av. del Perú
27. Nau Minguell	59. c. de Josep Molé
28. Mercat de la Plaça de Cuba	60. c. de Josep Faneca
29. Cabot i Barba (nau gran)	
30. Tecnocampus Mataró-Maresme	





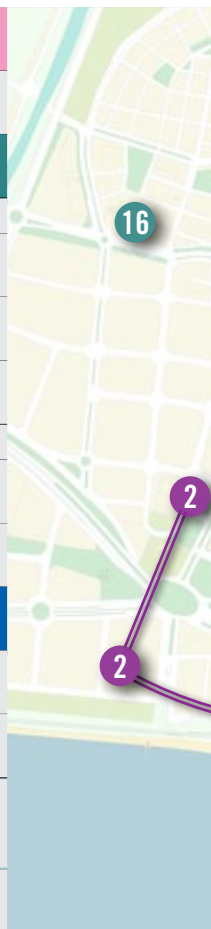
Inversions del Fons Estatal per a l'Ocupació i la Sostenibilitat Local

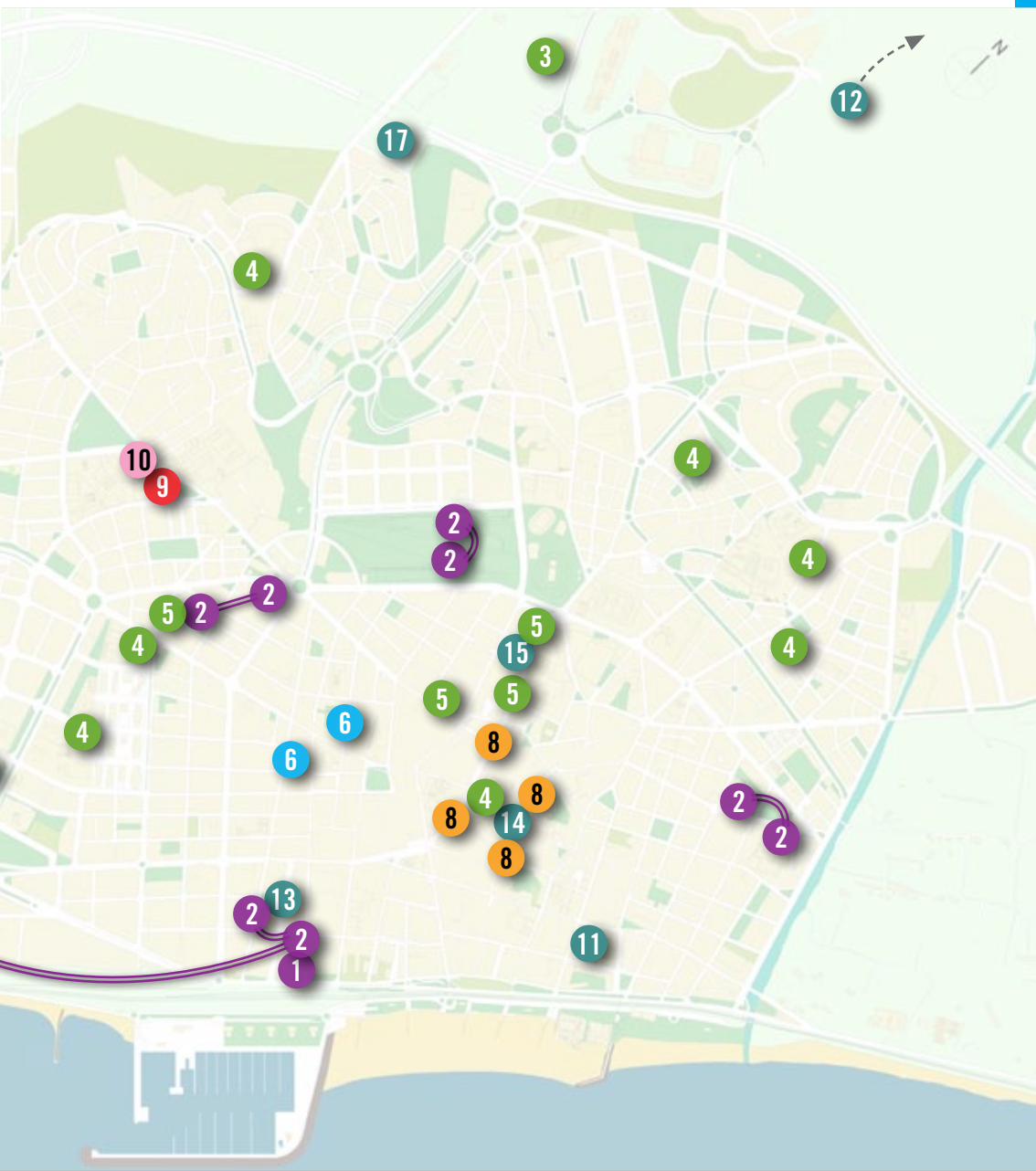
L'Ajuntament de Mataró va presentar 21 projectes perquè fossin finançats pel Fons Estatal per a l'Ocupació i la Sostenibilitat Local (FEOSL). Aquests fons incrementen la inversió pública amb actuacions generadores d'ocupació i d'execució immediata. Alhora el FEOSL fomenta el desenvolupament sostenible i contribueix a la sostenibilitat social, finançant serveis educatius i socials, especialment en l'àmbit d'atenció a les dependències.

L'import total atorgat a Mataró és de 12.949.099 € i es preveu que aquests projectes crearan ocupació per a 187 persones. Dels 12.949.099 € atorgats, 10.354.089 € corresponen a actuacions d'inversió i 2.595.010 € a finançament de despesa social.

Es 21 projectes d'inversió aprovats s'emmarquen en 8 eixos temàtics i són:

Millora de l'accés a la Societat de la Informació: 1.800.902 €	Atenció a situacions de dependència: 357.490 €
1. Rehabilitació de la nau de Cabot i Barba per a Telecentre i Equipament social.	10. Adequació edifici de l'EUPMT per a ubicar-hi Benestar Social.
2. Anella cultural. Xarxa de fibra òptica que connecta diferents equipaments culturals.	Equipaments culturals i esportius: 6.126.509,94 €
Estalvi i eficiència energètica: 344.639,54 €	11. Rehabilitació nau petita de can Marfà.
3. Reforma de l'enllumenat públic a la ctra. de Cirera i als carrers de Llevant i de Galícia.	12. Nou magatzem per a patrimoni arqueològic.
4. Substitució de calderes de calefacció a 7 equipaments de la ciutat: Escoltes Rocafonda, La Llàntia, Camí del mig, Germanes Bertomeu i Torre Llauder i Centre Cívic Molins i edifici d'El Carreró.	13. Adequació de la Nau Gaudí com a espai museístic.
5. Millora a la instal·lació elèctrica de 3 equipaments municipals: Ca l'Arenas, Biblioteca Pompeu Fabra i Teatre Monumental.	14. Millores Can Serra Arnau (Museu de Mataró)
Estalvi i eficiència de recursos hídrics: 665.487,42 €	15. Millores al Teatre Monumental.
6. Renovació de la xarxa de clavegueram als carrers de Sant Joaquim i de Palmerola.	16. Substitució gespa artificial al camp municipal de fútbol de Cerdanyola.
7. Instal·lació de comptadors electrònics de reg a diferents zones verdes de la ciutat.	17. Instal·lació de gespa artificial camp municipal de futbol La Llàntia.
Gestió i tractament de residus: 335.359,65 €	Modernització de l'Administració local: 510.000 €
8. Soterrament de 6 punts de recollida selectiva.	18. Avisos i alertes per SMS. Accés als serveis en línia per a dispositius mòbils.
Rehabilitació de centres educatius: 213.700,45 €	19. Implantació signatura digital en aplicacions de gestió de processos.
9. Climatització de la sala d'actes de l'Institut Miquel Biada.	20. Ampliació de la capacitat de la base de dades corporativa i d'emmagatzematge d'informació.
	21. Desplegament xarxa wi-fi mallada per a ús corporatiu.







Guia del contribuent 2010

L'objectiu d'aquesta guia és donar la informació necessària sobre quins són els principals impostos que es paguen a l'Ajuntament i, sobretot, donar a conèixer aquelles bonificacions i/o exempcions de les que es poden beneficiar. Aquests incentius fiscals vénen marcats per les polítiques que l'Ajuntament ha adoptat.

En aquesta guia també es troben les principals normes de gestió i tràmits a realitzar en cas d'altres, baixes o modificacions en els vostres impostos.

Els terminis d'aquest calendari ens indiquen el període de pagament voluntari dels principals tributs que es paguen cada any.

Recordeu que si teniu els rebuts domiciliats, us seran carregats al compte els últims dies del període de pagament.

Si no el teniu domiciliat, i a meitat de període de pagament no heu rebut el document per pagar-lo, podeu demanar-ne un duplicat a les oficines de l'Organisme de Gestió Tributària de la Diputació (rda. de Mossèn Jacint Verdaguer, 77), a qualsevol de les Oficines d'Atenció Ciutadana de l'Ajuntament, per Internet (orgt.diba.cat) o per telèfon (902075089 o 010)

Calendari fiscal

Impost	Data Inici	Data Final
Impost de vehicles de tracció mecànica	01/02/2010	01/04/2010
Taxa manteniment entrada vehicles	01/02/2010	01/04/2010
Taxa ocupació via pública	01/02/2010	01/04/2010
1er semestre Taxa mercats	01/04/2010	03/05/2010
IBI urbà	30/04/2010	02/07/2010
IBI urbà, 1ª fracció rebuts domiciliats		02/07/2010
2n semestre taxa mercats	01/09/2010	01/10/2010
IBI urbà 2ª fracció rebuts domiciliats		01/11/2010
Impost sobre activitats econòmiques	03/09/2010	04/11/2010
Taxa cementiris	03/09/2010	04/11/2010
Taxa animals domèstics	03/09/2010	04/11/2010
Taxa de brossa domiciliària	03/09/2010	04/11/2010
Preu públic brossa comercial	03/09/2010	04/11/2010
IBI rústic	03/09/2010	04/11/2010
Taxa aprof. especials domini públic serveis telefonia mòbil	03/09/2010	04/11/2010
Altres tributs	01/04/2010	03/06/2010



Impost sobre vehicles de tracció mecànica

Qui ha de pagar l'impost?

Els propietaris d'un vehicle que, segons el permís de circulació, constin domiciliats a la ciutat de Mataró.

Import a pagar

Les tarifes de l'impost de vehicles van en funció del tipus de vehicle, i la seva la potència fiscal, o del nombre de places o càrrega útil, o la cilindrada.

Per exemple: un turisme de 12 HP fiscals abonarà 143,88 euros a l'any, o un camió de menys de 1000 kg de càrrega útil, pagarà anualment 84,56 €

Incentius fiscals

Vehicles per a persones amb minusvalidesa:

Els vehicles matriculats a nom de persones amb minusvalidesa igual o superior al 33% estaran exempts d'aquest impost.

Requisits:

- Vehicles que constin exclusivament a nom de la persona amb discapacitat. En cas de cotitularitat, els cotitulars hauran de tenir també la condició de persona amb discapacitat.
- Per al seu ús, ja siguin conduïts per ells mateixos o per terceres persones per al seu transport.

- Que la persona no estigui gaudint d'aquesta exempció per un altre vehicle, ja que no es podrà concedir per més d'un vehicle simultàniament.

Vehicles agrícoles:

- Vehicles que disposin de la cartilla d'inspecció agrícola: els remolcs, els semiremolcs i la maquinària agrícola estaran exempts del pagament d'aquest impost.

Vehicles històrics:

Els vehicles històrics o aquells que tinguin una antiguitat mínima de vint-i-cinc anys comptats des de la data de fabricació tindran un 100% de bonificació.

Vehicles elèctrics o bimodals:

Els vehicles elèctrics i bimodals, així com els que utilitzen biogàs, gas natural, gas comprimit, metà, metanol, hidrogen i derivats d'olis vegetals perquè les característiques del motor provoquen menys contaminació i utilitzen energies renovables tindran una bonificació del 75%

Gestió de l'impost

Per poder gaudir dels beneficis fiscals enumerats anteriorment, els heu de sol·licitar i, amb caràcter general, tindran efectes per l'exercici següent a la petició.

Els vehicles nous només han de pagar la part proporcional corresponent als trimestres complerts que restin de l'any, des de la data de matriculació.

En el cas de transmissió, canvi de domicili o baixa del vehicle, cal que efectueu el tràmit davant la Prefectura Provincial de Trànsit, ja que és la única manera de no haver de fer front al pagament d'impostos o multes posteriors.

En el cas de baixa definitiva del vehicle per desballestament o baixa temporal per robatori, un cop

l'hagueu tramitat a Trànsit, podeu demanar la devolució dels trimestres no vençuts a l'Ajuntament.

Recordeu que quan lliureu un vehicle perquè sigui donat de baixa definitiva, sigui a un lloc de compravenda o a un centre de desballestament, us han de facilitar el certificat de destrucció del mateix i l'emissor d'aquest certificat té el deure de comunicar la baixa a Trànsit. Assegureu-vos que aquesta baixa consti inscrita a Trànsit.

Per obtenir més informació sobre aquest tribut podeu consultar l'ordenança fiscal 2.4 a la web municipal (www.mataro.cat), apartat normativa i a l'apartat de tràmits.



Impost de béns immobles

Qui ha de pagar l'impost?

Els propietaris de qualsevol bé immoble, usdefruit, dret de superfície, concessió administrativa, situat al terme municipal de Mataró, que ho siguin a data 1 de gener de l'exercici.

Com es calcula l'import a pagar?

Aplicant sobre la base liquidable del tribut el tipus impositiu fixat per l'Ajuntament en les seves ordenances fiscals. Aquesta base liquidable es calcula a partir del valor cadastral assignat per la Direcció General del Cadastre.

Incentius fiscals:

Famílies nombroses:

En funció de la seva categoria i nivell de renda, es bonifica la quota de l'impost, exclusivament de l'habitatge habitual.

- Categoria general. De 3 a 4 fills, o 2 si un és una persona amb minusvalidesa. Bonificació del 50 %.
- Categoria especial. 5 fills o més, o quatre si un és una persona amb minusvalidesa. Bonificació del 70 %.
- El límit de renda per gaudir d'aquesta bonificació és de 36.980,00 € per famílies amb 3 fills, límit que s'anirà incrementant en 14.792,00 € per cada fill.



Aquesta bonificació es pot demanar fins un mes posterior a la data de finalització del període voluntari de cobrament, que pel 2010 és el dia 2 de juliol.

Habitatges de protecció oficial:

Gaudiran d'un 50% de bonificació, durant el termini de cinc anys comptats de l'atorgament de la qualificació definitiva. Aquesta bonificació es concedeix a petició de l'interessat.

Promocions d'habitatges:

Es bonificarà un 50% la quota de l'impost, durant un període màxim de 3 anys des de que s'iniciïn les obres, per als immobles d'aquelles empreses que tinguin com a activitat la urbanització, construcció o promoció immobiliària.

Cooperatives agràries en sòl rústic:

Gaudiran d'una bonificació del 95% de la quota els béns de naturalesa rústica de les cooperatives agràries i explotació comunitària de la terra.

Gestió de l'impost

Quan es produeixin segregacions, agrupacions, ampliacions de les construccions, obres noves, canvis en l'ús, etc., és necessari la presentació del models de declaració cadastrals previstos per la Direcció General del Cadastre, segons la seva normativa. Es poden consultar i descarregar els models de declaració en l'adreça <http://www.catastro.meh.es/>, en l'apartat de procediments.

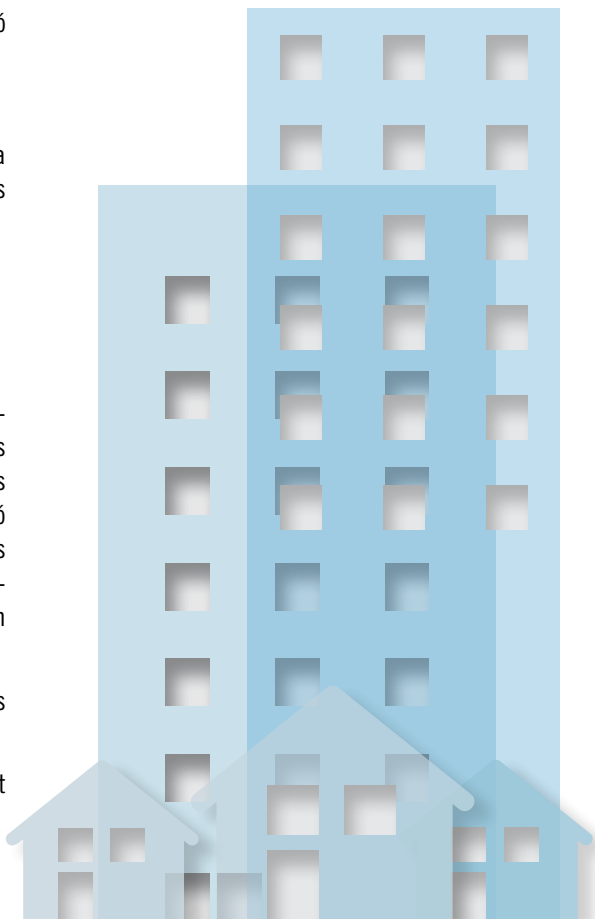
Aquestes declaracions es podran presentar a les Oficines d'Atenció Ciutadana i Centres Cívics.

Aquestes variacions tenen efectes en l'any següent a aquell en que es van produir.

Col·laboració cadastral

Tots els tràmits relacionats amb el cadastre es poden realitzar a través de l'Ajuntament de Mataró, en virtut al conveni de col·laboració signat amb el Ministeri d'Economia i Hisenda. El Punt d'Informació Cadastral (PIC) es troba situat a l'Oficina d'Atenció Ciutadana de La Riera, 48.

Per obtenir més informació sobre aquest tribut podeu consultar l'ordenança fiscal 2.2 a la web municipal (www.mataro.cat) , apartat normativa i a l'apartat de tràmits





Impost sobre l'increment del valor dels terrenys de naturalesa urbana

Qui l'ha de pagar?

Ha de pagar aquest impost la persona que ven un pis, una plaça de garatge, un traster, una botiga, una casa, etc. En cas de rebre qualsevol d'aquests bens per herència o donació, el nou propietari és qui ha de pagar l'impost, és a dir, l'hereu o el donatari. Si la persona venedora viu a l'estranger, l'ha de pagar la persona compradora

Quan s'ha de pagar?

Quan es tracti d'una compravenda o d'una donació les persones obligades al pagament d'aquest impost han de presentar declaració (document que acrediti la compravenda o donació) en el termini de 30 dies hàbils a partir de la data de transmissió.

En el cas d'herències, el termini de presentació serà de 6 mesos comptats des de la data de defunció, prorrogables fins a un any si es demana per escrit dins dels primers sis mesos.

Com es calcula l'import a pagar?

Es calcula a partir del valor cadastral del sòl i el nombre d'anys transcorreguts des de l'anterior transmissió, d'acord amb els coeficients aprovats a l'ordenança fiscal 2.1

Incentius fiscals:

Herències de vivendes habituals:

Bonificació de fins el 95% de la quota de l'impost, en les transmissions per causa de mort, de l'habitatge habitual del causant a favor dels descendents i adoptats, el cònjuge o parella de fet, els ascendents i adoptants.

Herències de locals de negoci:

Bonificació de fins el 95% de la quota de l'impost, en les transmissions per causa de mort de locals de negoci, afectes a una activitat professional o empresarial exercida a títol individual, a favor del cònjuge, descendent o ascendent.

En ambdós casos la bonificació es determina pel percentatge entre el valor de l'habitatge o local transmès i el valor del conjunt del què s'hereta d'acord amb el següent escalat:

- entre 100% i 80%, bonificació del 95%.
- entre 79% i 60%, bonificació del 85%
- entre 59% i 40%, bonificació del 60%
- entre 39% i 20%, bonificació del 30%

Per obtenir més informació sobre aquest tribut podeu consultar l'ordenança fiscal 2.1 a la web municipal (www.mataro.cat), apartat normativa i a l'apartat de tràmits.





Impost sobre Activitats Econòmiques (IAE)

Qui ha de pagar l'IAE?

Totes les persones jurídiques i entitats de l'art. 35.4 de la Llei General Tributària, que portin a terme una activitat empresarial al municipi i que hagin obtingut un import net de volum de negoci igual o superior a 1 milió d'€ a partir del tercer any de l'inici de la seva activitat.

Com es calcula l'import a pagar?

Les tarifes fixades per llei per cada activitat son multiplicades per un coeficient corrector en funció de la xifra de negoci de la activitat, i per un coeficient municipal d'acord amb el carrer on estigui ubicada.

Incentius fiscals:

Cooperatives:

Bonificació del 95% de la quota a les cooperatives i societats agràries de transformació.

Energia solar i altres energies renovables:

Bonificació del 50% de la quota per producció o utilització d'energia obtinguda en instal·lacions per a l'aprofitament d'energia solar o altres energies renovables, o a partir de sistemes de cogeneració.

Creació d'ocupació:

Bonificació fins al 50% de la quota per creació d'ocupació quan s'hagi incrementat la plantilla mitja amb caràcter indefinit en els centres establerts a Mataró.

Plans de transport col·lectiu:

Bonificació d'un 50 % per a establir plans de transport col·lectiu per als treballadors.

Inici d'activitat:

Bonificació d'un 20% de la quota tributària durant el primer any següent a la fi de l'exempció per inici d'activitat (Que és de dos anys des de l'inici de la activitat)

Gestió de l'impost

Les comunicacions d'alta, baixa i variació en la matrícula de l'impost d'activitats econòmiques s'hauran de presentar a través del corresponent formulari de declaració en els terminis de 30 dies des de la data d'alta, baixa o variació.

Per obtenir més informació sobre aquest tribut podeu consultar l'ordenança fiscal 2.6 al web municipal (www.mataro.cat), apartat normativa i a l'apartat de tràmits.





Impost sobre construccions, instal·lacions i obres

Qui l'ha de pagar?

Els propietaris de les construccions, instal·lacions o obres que es realitzin a Mataró, per les quals s'ha d'obtenir la corresponent llicència municipal, o la persona que demani aquesta llicència.

Quan s'ha de pagar?

Quan s'hagi comunicat la concessió de la llicència s'efectua un pagament provisional a compte i al finalitzar la construcció, instal·lació o obra es determinarà i pagarà l'import definitiu.

Com es calcula l'import a pagar?

S'aplica, sobre el cost real i efectiu de la construcció, instal·lació o obra, el tipus impositiu establert en l'ordenança. (per l'any 2010 és del 3,566 %)

Incentius fiscals:

Obres declarades d'especial interès o utilitat pública:

Bonificació fins a un 95% en la quota de l'impost en favor de les construccions, instal·lacions o obres que siguin declarades d'especial interès o utilitat municipal.

Subvencions per estalvi energètic o de consum d'aigua i per rehabilitació:

L'Ajuntament subvenciona:

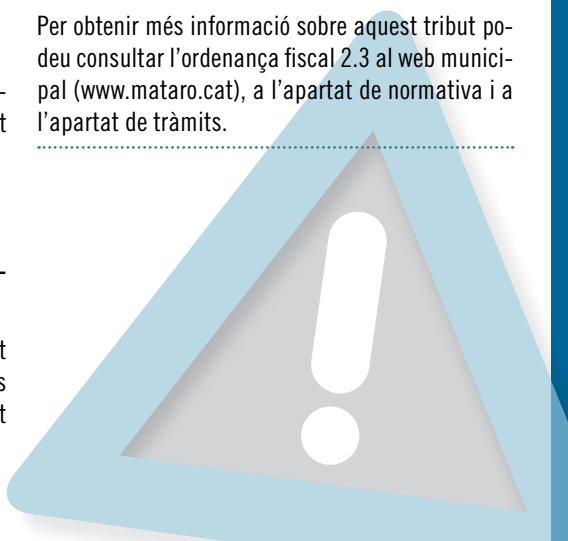
- Obres, instal·lacions o construccions que fomentin l'estalvi energètic i d'aigua. Aquesta subvenció recau sobre el cost de l'obra destinada a aquest estalvi.
- Obres destinades a la rehabilitació, manteniment i conservació d'edifici, que es realitzin en compliment de les condicions que determina el servei municipal competent.

Gestió

Quan sigui comunicada la concessió de la llicència es calcularà el pagament a compte resultant de l'aplicació del tipus impositiu sobre la quantitat més elevada entre el pressupost presentat o els mòduls establerts en l'art. 9 de l'ordenança reguladora del tribut.

L'Ajuntament, un cop finalitzades les obres, efectuarà les comprovacions necessàries per a verificar el cost real i practicarà, si s'escau, la liquidació definitiva que correspongui.

Per obtenir més informació sobre aquest tribut podeu consultar l'ordenança fiscal 2.3 al web municipal (www.mataro.cat), a l'apartat de normativa i a l'apartat de tràmits.





Taxa de la brossa domiciliària

Qui l'ha de pagar?

Els propietaris dels habitatges de Mataró, on es presti el servei de recollida i tractament de residus.

Import a pagar

Tots els beneficiaris del servei paguen una quota fixa anual per finançar el seu cost. Per a l'any 2010 la tarifa per cada habitatge serà de 103,24 €.

Incentius fiscals:

Jubilats, pensionistes i persones aturades:

L'Ajuntament subvenciona íntegrament la taxa a aquelles persones que són pensionistes, jubilats i persones amb atur, sempre que els ingressos de la unitat familiar siguin iguals o inferiors al salari mínim interprofessional, tinguin un únic habitatge, i un únic vehicle.

Gestió

- Els habitatges comencen a tributar per la taxa l'any següent al final d'obra.
- Si la vivenda s'ha declarat no habitable o s'ha enderrocat, es produeix la baixa a la taxa en el semestre següent.
- La subvenció per jubilats, pensionistes i persones aturades, s'ha de sol·licitar abans del 31 de maig de cada any.

Per obtenir més informació sobre aquest tribut podeu consultar l'ordenança fiscal 3.9 al web municipal (www.mataro.cat), apartat normativa i a l'apartat de tràmits.





Preu públic per a recollida i tractament de residus comercials

Qui l'ha de pagar?

Els titulars de les activitats econòmiques generadores de residus comercials i industrials assimilables, que utilitzen o ocupen els locals, establiments, oficines i serveis situats en llocs on es presti el servei municipal de recollida, transport i gestió dels residus comercials, sempre que no acreditin tenir contractats aquests serveis amb una empresa homologada.

Com es calcula l'import a pagar?

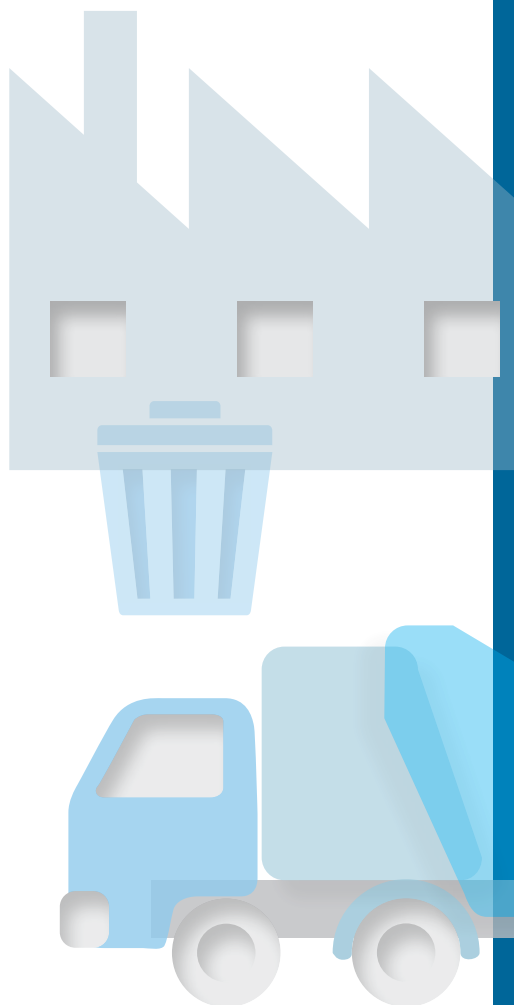
Es calcularà en funció del tipus d'activitat, tipus de residu, quantitat generada i número de recollides.

Gestió del tribut

Quan més d'un titular comparteixen local i generen el mateix tipus i quantitat de residus, la seva tarifa serà el resultat de dividir la tarifa final pel nombre de subjectes passius que comparteixen el mateix local.

Els titulars dels establiments que no puguin acreditar estar fent la gestió d'aquests residus a través d'un gestor autoritzat per l'Agència de Residus de Catalunya, quedaran subjectes al servei municipal per la fracció no autogestionada.

Per obtenir més informació sobre aquest tribut podeu consultar l'ordenança fiscal 4.7 al web municipal (www.mataro.cat), apartat normativa, i a l'apartat de tràmits.



Atenció ciutadana

Oficines d'atenció ciutadana (de dl. a dv. De 9 a 19h)

- Ajuntament, La Riera, 48
- Centre Cívic Rocafonda, c/ de Josep Punsola, 47
- Centre Cívic Cerdanyola, pg. de Ramon Berenguer III, 82

Centres Cívics (de dl. a dv. De 9 a 14h i dt. I dj. De 17 a 19h)

- Centre Cívic Molins. c/ de Nicolau Guanyabens, 23
- Centre Cívic Cirera, c/ de Cadis, 1
- Centre Cívic Pla d'en Boet, c/ de Juan Sebastián Elcano, 6

Per internet al web municipal www.mataro.cat

Per telèfon, trucant al Telèfon d'atenció ciutadana 010(24h)*

* Establiment de trucada: 0,28 € + IVA. Cost: 0,21 € + IVA/ minut. 807 11 70 10 des de fora de Mataró. Establiment de trucada: 0,09 € + IVA. Cost: 0,34 € + IVA/minut. NOU HORARI: de les 8 h de dilluns a les 22 h de dissabte. Diumenges i festius de 8 a 22 h.