

DOSSIER DE PREMSA
EXPOSICIÓ

22 finestres

A cura de **David Santaeulària** i **Gisel Noè**

Amb els treballs d'**Antoni Abad**, **Daniel G. Andújar**, **Xavier Arenós**, **Irene Bou**,
Azahara Cerezo, **Adrià Goula**, **Joana Moll**, **Tanit Plana**, **Mireia c. Saladrígues** i
Marc Salicrú

22.01.22 | 20.03.22
M|A|C Presó

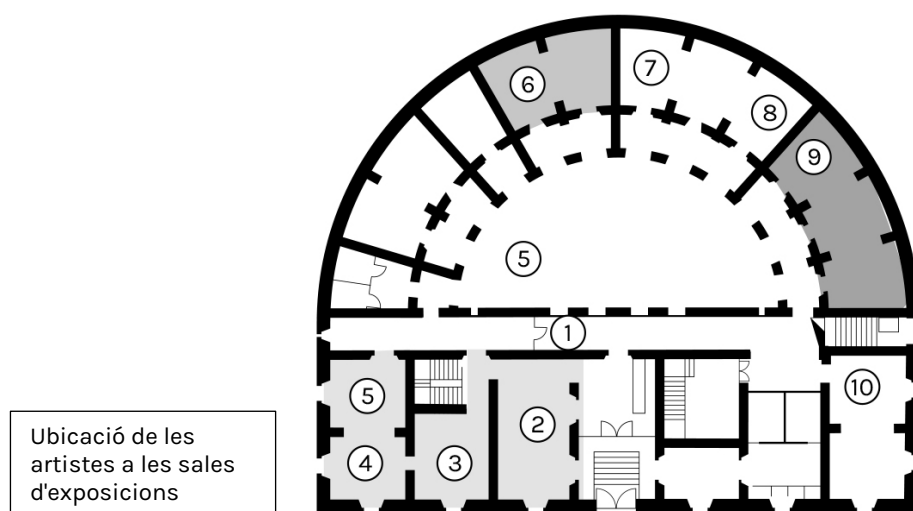


22 finestres és el títol de l'exposició que obre la nova etapa del M|A|C a l'edifici de La Presó (Elies Rogent, 1863). Es tracta d'una exposició col·lectiva amb la participació dels i les artistes **Antoni Abad**, **Daniel G. Andújar**, **Xavier Arenós**, **Irene Bou**, **Azahara Cerezo**, **Adrià Goula**, **Joana Moll**, **Tanit Plana**, **Mireia c. Saladrígues** i **Marc Salicrú**.

Volgudament de procedència diversa, de generacions expandides i amb plantejaments de treball absolutament personals, tots 10 han acurat la seva proposta expositiva després d'haver visitat l'edifici per palpar-ne l'indissoluble pes arquitectònic que traspuen aquestes parets.

És a través d'aquestes 22 obertures que el dins i el fora poden trobar-se. Aquestes 22 finestres i el tros de cel de línia semi-panòptica dibuixat com una teulada a l'intempèrie, inaccessible.

Deu treballs que reflexionen sobre comunicació i consum, guerra i república, ritual i comunitat, memòria i llibertat, tecnologia i realitat virtual, internet i seguretat nacional, ingravidesa i volatilitat.



1.

Antoni Abad

REALtime, 2021

Instal·lació (aplicació Raspberry Pi en dos monitors sincronitzats)

L'origen de la llengua de signes és tan antic com la llengua oral a la humanitat, però no és fins al segle XVIII que, gràcies a la iniciativa de Charles-Michel de l'Épée, es publica un alfabet manual i es funda la primera escola per a sords a França. Això va contribuir a iniciar la seva sistematització i a desenvolupar mètodes estandarditzats arreu del món. El 1973 la Federació Internacional de Sords creà el sistema de signes internacional (molt híbrid i simplificat), però això no té a veure amb la tendència errònia de creure que existeix

una llengua comuna. Semblantment amb el llenguatge oral i escrit, les diverses comunitats de persones sordes han desenvolupat llengües de signes independents, amb lèxic i gramàtica únics i en contínua evolució.

A *REALtime*, Antoni Abad ha creat un rellotge amb un sistema de signes internacional (els horaris també s'expressen de forma diferent en cada llengua de signes, i l'alfabet internacional no disposa d'una versió analògica). Dos monitors –situats a banda i banda de la reixa del passadís central de la presó– ens indiquen l'hora, minuts i segons, traduint el rellotge intern d'un ordinador. En un d'ells, l'animació de les mans es mostra damunt d'un fons positiu i, en l'altre, en negatiu, insinuant la possible percepció que es pot tenir del temps a un cantó i a l'altre de la reixa, a l'interior i a l'exterior. El «rellotge de signes» mostra la varietat i complexitat dels registres lingüístics i, alhora, de la (im)possibilitat de fer una traducció de la dimensió real del temps.



Antoni Abad
(Lleida, 1956)

Després de presentar la videoinstal·lació *Sísif* al MACBA i acabar l'European Media Master a la UPF (1997), Abad centra tota la seva activitat creativa en el mitjà digital i anticipa l'ús de les xarxes socials als treballs artístics. Des del 2004 experimenta amb les possibilitats de la tecnologia mòbil i articula xarxes de comunicació mitjançant les quals pretén donar veu a col·lectius habitualment discriminats. Ha presentat els seus projectes al MNCARS, al Museo de Arte Moderno de Buenos Aires, al New Museum of Contemporary Art i al PS1 del MoMA a Nova York, al Hamburg Bahnhof de Berlín i al MACBA.

2.

Xavier Arenós

Línia d'horitzó, 2019

Instal·lació (metall, tubs fluorescents i pigment)

Teorètica del pa (*El pueblo español tiene un camino que conduce a una estrella*), 2019

Instal·lació (ferro i pa)

Prenent com a punt de partida el Pavelló de la República construït l'any 1937 per a l'Exposició Internacional de París, Arenós presenta dues escultures: *Línia d'horitzó* i *Teorètica*

del pa (*El pueblo español tiene un camino que conduce a una estrella*) amb la intenció de relacionar cos i utopia.

Línia d'horitzó, 2019

Els llums que es van dissenyar per a il·luminar els panells i les obres exposades al Pavelló de la República de 1937, podríem dir que il·luminaven l'esperança, no només perquè acollia un concentrat polític, social i cultural del més destacat de la Segona República, sinó també en sí mateix era un clam antifeixista.

L'obra *Línia d'horitzó* replica dos d'aquells llums amb la finalitat d'il·luminar una línia horitzontal realitzada amb un tiralínies o cordill de traçat. La línia, que és de pigment blau, està situada a metre i mig del sòl. Aquesta mida correspon a l'eix dels ulls dels homes i dones que van lluitar contra el feixisme durant la Guerra Civil, la mitjana del quals era de les més baixes d'Europa.

El pigment blau que impregna la paret i que es pot esvaïr amb una simple bufada, és el color que delimita l'àrea d'un projecte per construir, el dels micòs que portaven els milicians i milicianes durant la Guerra Civil, i també el de la línia imaginària on es dilueixen la realitat i la ficció.

Teorètica del pa (*El pueblo español tiene un camino que conduce a una estrella*), 2019

L'escultura que Alberto Sánchez va realitzar per al Pavelló de la República de 1937, *El poble espanyol té un camí que condueix a una estrella*, s'ha comparat a vegades amb un cactus o amb un camp castellà amb els seus "solcs, lloms i pujols", però tenint en compte que Alberto va ser forner en la seva joventut, que aquesta escultura neix d'una roda de moldre blat i la seva forma sembla haver estat pastada, també podria relacionar-se amb el pa.

Teorètica del pa (El poble espanyol té...) es compon d'un conjunt de vuit escultures de diferents altures realitzades amb pa. Aquestes altures representen a les classes proletàries l'alçada de les quals era de mitjana molt baixa a causa de les condicions de misèria sofertes des de temps immemorials. La suma de les vuit mesures és igual a 12,5 m. que és l'altura total de l'escultura d'Alberto.



Xavier Arenós

(Vila-real, 1968)

Viu a Mataró, és artista plàstic i professor de grau universitari a l'Escola d'art i disseny Massana de Barcelona. El seu treball parteix d'objectes, arquitectures i formes del passat amb la finalitat d'explorar temes com la utopia, l'exili, la redempció o l'esperança. Amb la intenció de potenciar o problematitzar aquests temes utilitza el bricolatge com a mètode conceptual i tècnic.

Ha exposat a l'IVAM (València), Fabra i Coats (Barcelona), CentroCentro (Madrid), CDAN (Osca), Bozar (Brussel·les) i La Panera (Lleida).

www.xavierarenos.com

3.

Marc Salicrú

Breu inici d'aproximació al Trajecte pel Trajecte, 2020-2021

Instal·lació (sèrie gràfica en grafit, oli i mitjans digitals en animació trifàsica projectada sobre paret i estudi escultòric imprès en SLSPA i tall làser sobre metacrilat)

Tres murs retro il·luminats afloren els centenars de dibuixos i miniatures que recorren l'espai tot creant un gran diorama com a context i paisatge que submergeix i acull una figura inflada, parsimoniosa, abstreta i impassible, sobrepassada de bagatge, que és transportada per llargues processons, *ensembles* de tot mena, i molts vents metalls, provocant una llarga comitiva que celebra la mort en vida, en un trajecte pel trajecte, etern, sense punt d'arribada ni d'ancoratge.

Sense finalitat ni transcendència és l'absurditat en el ser. Una peregrinació, farcida de membres de la Internacional Situacionista, fent sonar els voladors a l'aire, en plena matinada, mentre travessen espais i temps que s'excedeixen en les seves possibilitats i recreen, recreació rere recreació, sense la generació ni de bagatge ni d'experiència.

Al centre, brillant, la reproducció a escala de la peça. Un estudi de l'objecte, del volum entorn al context, d'aquesta figura suspesa per comitès de confusió populars que l'empenyen a seguir sobrevolant. És el nucli. Qui és, i perquè hi és?

-Per ser nosaltres aquí també, context i paisatge.

Ritual i comunitat: el bon vol.



Marc Salicrú

(Mataró, 1993)

Artista intermèdia. D'ofici escenògraf, il·luminador i bateria. Les seves idees es formen i s'articulen a partir de l'espai, la llum i el so per experimentar i jugar en la construcció de bombolles espaciotemporals on submergir-se per divagar amb l'atmosfera i especular amb el caos de la quotidianitat i les interferències que provoca.

Ha creat espectacles a les principals sales i festivals del país, imaginant i dissenyant principalment per a teatre i esdeveniments en viu. És cofundador del col·lectiu VVAA i The Free Fall Band.

Ha estat artista resident a Can Xalant, Centre de Creació i Pensament Contemporani de Mataró (2010-2012), i s'ha format a l'Escola superior d'Art Dramàtic de Barcelona, Institut del Teatre (2011-2015).

@marcsalicru

4.

Irene Bou

Arte decorativo-contemporáneo, 2021

Acrílic sobre tela

Colors plans, sovint estridents i cridaners; finesa i control en les línies; aires de pop rústic sense complexos... Aquesta és la solució que em donava Instagram –la xarxa social més *amable*, la que aparentment condensa i certifica el bon gust popular a base de sumar *likes*– a una petició que em va fer el meu galerista: “el que la gent necessita són obres més contemporànies, pictòricament parlant”.

Com a resposta a aquesta demanda, la voluntat era la de crear un exercici d'assimilació del suposat consens estètic que ofereix l'àgora virtual per, així, oferir una pintura agradable, assumible, adquirible... Com un gest aparentment dòcil i acrític que conté el rerefons d'una impugnació paròdica a les obligacions a les que sovint es veuen abocats els artistes. I, finalment, incorporar l'obra en un centre d'art sensible a les problemàtiques contemporànies (que, a vegades, també cauen en les tendències i les modes) en un altre gir per intentar *institucionalitzar* el miratge o les distorsions de les xarxes socials i del mercat de l'art.



Irene Bou

(Veneçuela, 1982)

Viu i treballa a Mataró

La seva pràctica artística consisteix en l'expressió a través de la plasticitat dels materials. La temàtica que l'ocupa darrerament és la relació amb allò públic, que és sempre relació amb la comunitat i relació "amb l'altre" o "allò altre". Els topalls, els accidents, els límits del mental i del físic, del públic i del personal, del cultural i el natural; el seu lloc de confluència i els seus punts de fuga.

www.irenebou.com

5.

Adrià Goula

Arxipèlags de la memòria, 2020

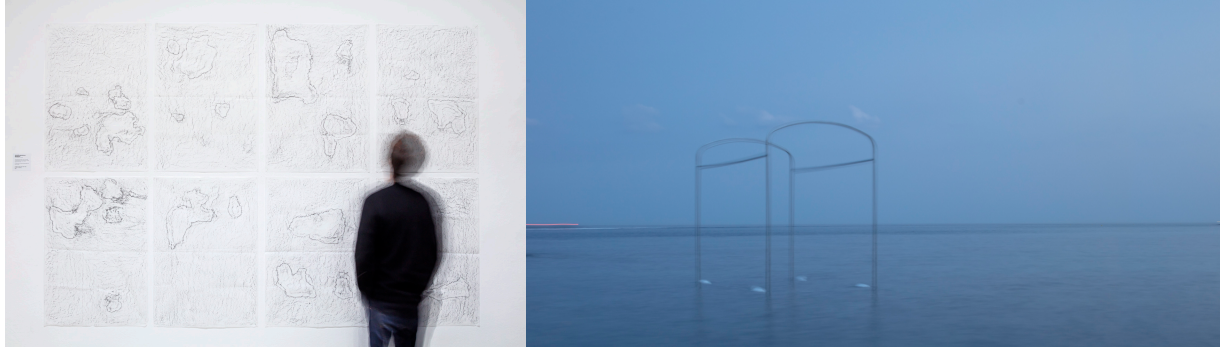
Frottage de grafit sobre paper de seda

Cel·la nòmada, 2020

Escultura d'alumini

Rafel Sardà i Llorenç (membre del POUM i soldat republicà) va estar empresonat a la galeria 4 de la Model durant tres anys. L'any 2019, el seu net Adrià Goula va tenir la possibilitat d'accedir a la cel·la en què havia estat i, en un intent de desvetllar les memòries acumulades en aquell lloc, va començar un procés de recerca que incloïa documentar físicament la informació tot resseguint amb paper de seda i grafit les imperfeccions i rastres en les parets. El resultat final va desvetllar una sèrie d'ambigües i misterioses illes que formaven mapes de missatges indesxifrables i retinguts en el temps, com uns *arxipèlags de la memòria*. Seguint aquesta intenció de *cartografiar* l'espai, va construir una rèplica a escala real amb una estructura d'alumini pensada per a ser transportable. La *cel·la nòmada* ha viatjat en una motxilla de 30 quilos, connectant el pes físic i metafòric de la memòria amb paisatges i escenaris oberts, en els quals l'aire i la natura s'han filtrat lliurement a través del contorn d'una gàrgola sense murs.

És una seqüència habitual i recurrent: la dels avis que han preferit callar, per salvar-se ells i el seu entorn; la dels pares que no han volgut preguntar, per no obrir la ferida, i la dels nets que es qüestionen a què es deu aquest silenci, o perquè es maquilla traient-li pes (com les anècdotes que explicava Rafel Sardà en l'àmbit familiar de la seva estada a la presó). És aquella cel·la un record lleuger i vaporós? O és el pes d'una memòria que ha influït i limitat totes les vivències i paisatges que ha transitat posteriorment?



Adrià Goula

Barcelona, 1973

Arquitecte, des del 2004 es dedica professionalment a la fotografia d'arquitectura. La seva obra gira al voltant de la relació entre la construcció humana i la seva ubicació en el món, entre l'artificialitat, la natura i la memòria. A través dels elements arquitectònics, el paisatge, o les traces dipositades en els objectes, genera imatges on la bidimensionalitat i la complexitat en són característiques recurrents. També reflexiona sobre la fotografia com a mitjà en ell mateix, i en aquest sortir de la seva zona de confort explora nous formats com el vídeo i la instal·lació. El seu treball ha estat exposat a París al Salon de Thorigny; Burdeus a l'Atelier Dartois; i Barcelona a Kowasa Gallery, The Architecture Gallery, Arts Santa Mònica, Fundació Felícia Fuster o la Galeria Senda. El seu treball "Re-Edificatoria" va formar part del Pavelló Espanyol de la Biennial de Venècia 2016 (Premi Lleó d'Or) i va rebre també el premi "Bienalba a la Producció Fotogràfica en Arquitectura" de la Biennial de Buenos Aires 2017. El 2020 va rebre els Premis Lux Plata i Lux Bronze en categoria de Fotografia d'Arquitectura. Aquest any ha estat premiat a la Biennial Espanyola d'Arquitectura i Urbanisme (BEAU IX 2021).

www.adriagoula.com

6.

Mireia c. Saladrigues

Polvere che gira, 2022

Instal·lació (pols impalpable o filler, compressor d'aire, canalització de pols, estructura de ferro i fusta i sensor)

Cada partícula de pols es pot considerar com la cristal·lització d'un llarg procés de transformació contínua que porta incorporat un recorregut i una memòria exclusius. La *pol*s *gira* i la seva mida gairebé invisible (formada per milers de grans que no percebem a simple vista) ens fa participants d'aquesta fascinació per copsar i utilitzar les unitats més mínimes i intangibles: la nanopartícula de grafè, el bosó de Higgs, la «pols intel·ligent»... O

quina informació i quin testimoni original poden contenir les micro-partícules que es van desprendre d'un cop de martell que Piero Cannata –en un acte d'iconoclàstia- va donar al segon dit del peu esquerre del *David* de Michelangelo Buonarroti. Aquesta pregunta és la que fonamenta el projecte *Martellata_14.09.91* i es troba en l'inici d'una línia d'investigació de l'artista sobre la pols com a matèria elemental i la seva memòria en forma de partícules. A *Polvere che gira* formalitza la seva recerca a través d'un dispositiu (parcialment ocult) que, cada vegada que entra un espectador a la sala, emet una ràfega silenciosa de pols i es forma un núvol efímer que davalla suaument. Quan les partícules cauen, es segueixen desplaçant amb els moviments dels visitants i els corrents d'aire i –aprofitant la seva capacitat volàtil i gairebé incontrolable- s'acabaran barrejant amb els sediments de l'edifici o s'esmunyiran portes enfora. I sense fer soroll, es dispersarà, s'acumularà, es sedimentarà i s'erosionarà, de nou, aplegant *informació* pel camí.

Obra produïda amb la col·laboració **d'Hangar, Centre de producció i recerca d'arts visuals** i la **Fundació Sorigué**.



Mireia c. Saladrigues
(Terrassa, 1978)

Artista visual i investigadora en el programa internacional de doctorat a la Universitat de les Arts de Hèlsinki, Finlàndia.

Recentment ha estat becada amb una residència a la Real Academia de España en Roma (2022) per a la producció de *Crederrei, se fussi di sasso*, el format expositiu del projecte de recerca *Martellata_14.09.91*.

7.

Joana Moll

The Virtual Watchers, 2016

Arxiu en línia (vídeo, imatges i text)

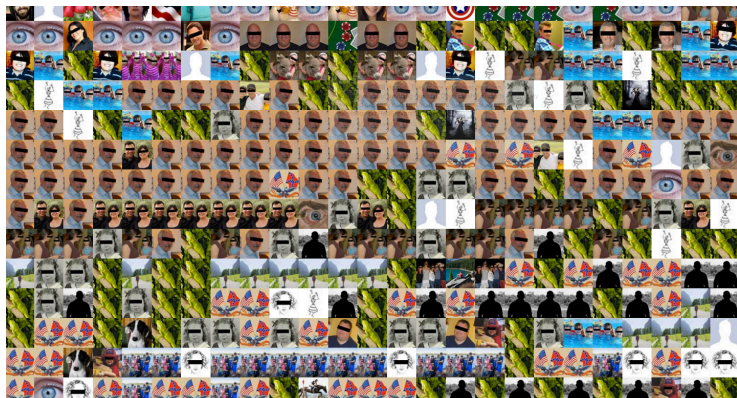
www.virtualwatchers.de/VW.html

En col·laboració amb Cédric Parizot

The Virtual Watchers se centra en els intercanvis que es van produir dins d'un grup de Facebook que va reunir voluntaris estatunidencs disposats a vigilar la frontera entre els Estats Units i Mèxic. En l'origen de la iniciativa hi trobem una associació (de caràcter publicoprivada) que, a través d'una plataforma en línia, donava accés gratuït a les emissions en directe de 200 càmeres i permetia als usuaris informar de manera anònima d'activitats sospitoses. Durant els tres anys de funcionament (2008-2012), va arribar a tenir més de 200.000 persones registrades que van dedicar més d'un milió d'hores a assegurar la frontera de manera gratuïta. També va esdevenir un escenari que permetia socialitzar i sentir-se útil, però va tenir un altre efecte revelador: molts dels informes o de les denúncies que es rebien tenien poca utilitat o eren difícils de processar.

The Virtual Watchers ofereix una finestra interactiva que permet al públic accedir a alguns dels vídeos originals gravats per les càmeres de vigilància, i submergir-se en les converses, bromes i preguntes del grup de Facebook que reunia a alguns dels ciutadans que utilitzaven activament la plataforma. En fer-ho, es posa de manifest fins a quin punt la inversió emocional i els intercanvis d'aquestes persones funcionen com un mecanisme essencial en la construcció i legitimitació d'un sistema post panòptic.

*[Totes les fotos de perfil i els noms reals dels membres del grup de Facebook han estat falsificats per a protegir les seves identitats.]



Joana Moll

(Barcelona, 1982)

Artista i investigadora. La seva feina explora críticament com les narratives postcapitalistes afecten l'alfabetització de les màquines, els humans i els ecosistemes, i treballa sobre la materialitat d'Internet, la vigilància, l'anàlisi de perfils socials i les interfícies. Ha presentat i exposat la seva feina a diferents museus, centres d'art, universitats, festivals i publicacions d'arreu del món com Venice Biennale, MAXXI, MMOMA, Laboral, CCCB, ZKM, Ars Electronica, HEK, Photographer's Gallery, Bozar, Korean Cultural Foundation Center, Chronus Art Center, University of Cambridge, Goldsmiths University of London, University of Illinois, ETH Zürich, British Computer Society, The New School, CPDP 2019, Transmediale, FILE and ISEA entre molts d'altres. La seva feina ha aparegut en diversos mitjans i premsa internacionals incloent The Financial Times, Der Spiegel, Quartz, Wired, Vice, The New Inquiry, Netzpolitik, El Mundo, O'Globo, La Repubblica, Medium, Fast Company, NBC or MIT Press. Apart és cofundadora del grup de recerca Critical Interface Politics, amb seu a Hangar i de l'Institute for the Advancement of Popular Automatism. Actualment és professora convidada a la Universitat de Potsdam.

<https://www.janavirgin.com/>

8.

Azahara Cerezo

Mobile Server (1:1), 2020-2021

Acció en línia/instal·lació (servidor mòbil, cortina estampada, vídeo i impressió 3D)

Mobile server (1:1) consisteix en una mudança digital: traslladar els arxius de la pàgina web de l'artista a un petit servidor amb accés a internet mitjançant wifi i targeta SIM que pot ser transportat dins de la seva capsula. Amb un mirall i una càmera, el servidor es fa *selfies* i els mostra a la pàgina principal, de manera que qui entra a www.azaharacerezo.com veu part dels elements que físicament sostenen la web, és a dir, que contenen el seu treball cognitiu. Passant d'un pack d'allotjament virtual convencional a un dispositiu de mides reduïdes i més autogestionat, la peça esdevé una mena de «*boîte-en-valise duchampiana*» que vol explorar vincles entre el cos, les tecnologies i els espais que habitem.

Fent ús d'elements senzills i quotidians, la instal·lació es desplega al voltant del servidor mòbil a través de materials que apunten cap a la presència física de les telecomunicacions al territori i l'obtenció de recursos per sostenir-les. La peça de dimensions més grans és una cortina amb un estampat de mines a cel obert que bloqueja la visió alhora que mostra imatges de zones d'extracció, vinculant les realitats materials de la digitalització, sovint invisibles, amb l'espai domèstic. Acompanyant aquestes peces, hi ha dues anotacions complementàries: la primera és un vídeo en *loop* d'un vaixell de cablejat submarí fent escala al port de Las Palmas (Gran Canària), un espai històricament geo-estratègic en l'expansió de les telecomunicacions transatlàntiques. La segona és una impressió en tres dimensions de l'escaneig volumètric d'una paret que rodeja un *data center*. Impresa en 3D, la peça esdevé una mena de paisatge en diàleg amb l'escena del vídeo.

Obra produïda amb la col·laboració de **Bòlit, Centre d'Art Contemporani** de Girona; **Hangar, Centre de producció i recerca d'arts visuals** i Jose Iglesias G^a-Arenal.



Azahara Cerezo

(Girona, 1988)

Ha exposat individualment al Bòlit Centre d'Art Contemporani (Girona) i al Centro de Arte La Regenta (Las Palmas de Gran Canaria) i de forma col·lectiva a Bienalsur (Cúcuta, Colòmbia), Arts Santa Mònica (Barcelona), Nieuwe Vide (Haarlem, Holanda), MUSAC (León) o MACBA (Barcelona), entre d'altres.

9.

Daniel G. Andújar

Rotonda, 2021

Instal·lació (escultura de resina plàstica impresa en 3D, impressions digitals Hahnemühle sobre alumini dibond, vídeo digital i animació 3D)

La prostitució s'exerceix dins un marc jurídic difós que afavoreix un entorn caracteritzat per la proliferació d'activitats lucratives o no, legals, il·legals i alegal i, al mateix temps, es desenvolupa en condicions de desigualtat, sovint mitjançant mitjans de coacció, violència, amenaces o explotació. Malgrat no disposar de dades oficials, es calcula que a Espanya unes 350.000 dones es prostitueixen i al seu voltant es genera un negoci de 50 milions d'euros diaris. Segons l'Enquesta Nacional de Salut Sexual de l'INE de 2003, el 27,3% dels homes diu haver pagat alguna vegada per mantenir relacions sexuals.

Les relacions que s'instauen en aquest àmbit tenen un caràcter *teatralitzat* on els seus actors es despleguen en un escenari de fantasia que té molt a veure amb les representacions socials de gènere i del sexe. La prostitució és sovint una escola de desigualtat humana que reforça enormement la idea que les dones són cossos, objectes o coses, que estan al servei del plaer dels homes que vulguin disposar d'elles. Una situació que deshumanitza i cosifica afavorint la proliferació de noves xarxes de prostitució adaptades als nous hàbits digitals, la persistència de les creences discriminatòries contra la dona, l'augment de la violència de gènere, l'existència d'un immens negoci global de

tràfic de blanques i de turisme sexual, i la reaparició de patrons masculistes des de la joventut. La desigualtat com a construcció social, política i cultural es desenvolupa en un espai públic que ha estat caracteritzat tradicionalment per una clara *infrarepresentació* de les dones i una notable diferenciació de rols entre dones i homes. Condicions vitals dures, de vulnerabilitat i de temor, s'entrellacen amb la problemàtica moral de parlar d'éssers humans en condicions de “producte”, “compra” o “venda”.



Daniel G. Andújar

(Almoradí, 1966)

[Technologies To The People \(TTTP\)](#) neix el 1996 dins del projecte expositiu *Discord. Sabotage of Realities*, que va tenir lloc a la Kunstverein i a la Kunsthaus d'Hamburg. En un principi, es presentava com una empresa virtual dedicada a apropar els avenços de la tecnologia als més desfavorits, una mena de corporació imprecisa que reproduïa el llenguatge dissuasori, els tics d'identitat i els arquetips visuals associats a les companyies comercials de l'àmbit digital. [TTTP](#) ha desenvolupat, al llarg de la seva trajectòria, quatre línies d'actuació més o menys diferents: l'una, conformada al voltant del llançament de diversos productes amb què la corporació s'introdueix al mercat, ironitza sobre la capacitat productiva de l'empresa mateixa i dissenya estratègies per vincular-se i empatitzar amb els hipotètics usuaris. D'entre els projectes més destacats d'aquest camp, hi hauria la *Street Access Machine* (1996), una màquina que permetia accedir a diners digitals als pidolaires del carrer; *TheBody Research Machine* (1998), un corredor interactiu que escanejaven les cadenes d'ADN del cos, processant-les per a experiments científics; i *l'x-devian by knoppix*, un sistema operatiu de codi obert presentat com a part del projecte individual *Citizen Republic Project: El Sistema* (2003). Una altra via de treball seria la reflexió crítica que [TTTP](#) planteja sobre el món de l'art a través de les *Technologies to the People Foundation*, amb les seves col·leccions d'obres distribuïdes gratuïtament -*Photo Collection* (1997), *Video Collection* (1998) i *Net Art Classics Collection* (1999), que en aquella època ja qüestionaven la idea de propietat material i intel·lectual. Una tercera àrea conceptual la constituïria la creació de les anomenades pàgines blanques e- ([e-arco.org](#), [e-manifesta.org](#), [e-seoul.org](#), [e-valencia.org](#), [e-barcelona.org](#), [e-sevilla.org](#), [e-norte.org](#) i [e-madrid.org](#), entre d'altres), que han esdevingut veritables plataformes de reflexió ciutadana vinculades a un àmbit cultural específic i a unes problemàtiques molt concretes. Finalment, convé destacar, entre les activitats de [TTTP](#), la construcció del vast *Archivo Postcapital*.
www.danielandujar.org

10.

Tanit Plana

guapa, 2021

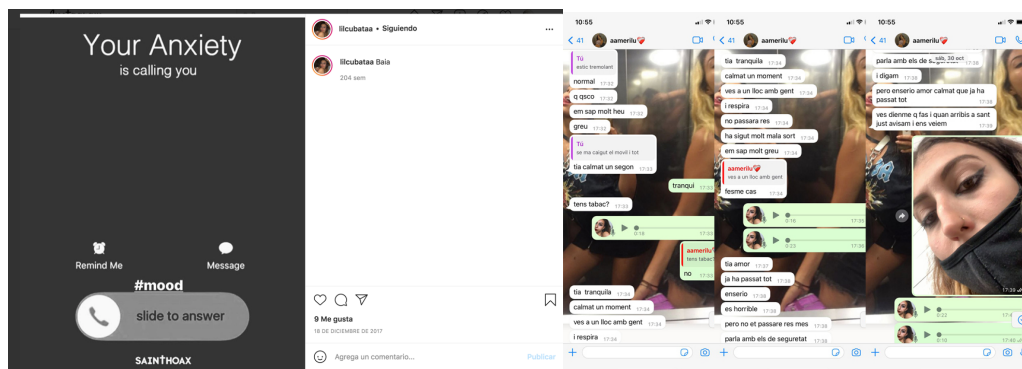
Instal·lació sonora (altaveus i mixer)

Un home masturbant-se al metro.

Tanit Plana aborda els seus projectes artístics centrant l'interès en la matèria sensible d'estudi, en els vincles i les transformacions que s'estableixen amb les persones que hi participen. Per aquest motiu, no és estrany que l'incident que va activar l'obra *guapa*, sorgís d'una *story* d'Instagram penjada per l'Olívia Rossell, una noia de 18 anys, amb qui havia treballat a *Púber*, el seu projecte anterior. Es tractava de la denúncia pública d'un assetjament sexual que havia patit en el metro per part d'un home que es masturbava i la seguia mentre li deia *guapa* i de com -gràcies a les notes de veu que s'intercanviaven amb una amiga, expressant-li en directe el seu pànic- va aconseguir sentir-se mínimament segura i emparada davant d'una situació intimidant i violenta.

L'accés a la totalitat dels missatges (amb el consentiment de la noia) va esperonar la intenció de crear una obra que utilitzés els canals propis de comunicació adolescent, sense fer servir modes de representació que l'artista utilitza més habitualment. Amb una idea clara i la voluntat de deixar-se influir i desbordar per d'altres llenguatges, la col·laboració de la compositora Isabella Gutiérrez va ser determinant per crear una peça d'àudio d'aproximadament dotze minuts (amb dos canals separats: l'un per la música i l'altre per les notes de veu) que vertebrava la instal·lació i constitueix un intens viatge emocional per la foscor i les pors.

Guapa com a afalac, admiració, ironia, exabrupte... i, tot sovint, com a cosificació de la dona. Guapa com una arma amenaçadora pronunciada per un assetjador sexual. Un home masturbant-se al metro mentre li diu *guapa* a una noia.



Tanit Plana

(Berga, 1975)

Llicenciada en Comunicació Audiovisual, Tanit Plana retrata l'experiència vital. Els seus projectes d'investigació i producció han estat exposats a la Virreina de Barcelona i a la Sala Canal de Isabel II, entre d'altres. En el seu darrer treball, *Púber*, investiga l'adolescència i les seves pràctiques socials i culturals (i les subcultures juvenils). La seva relació amb la pedagogia de la imatge ha estat una constant en la seva trajectòria. Té obres tant en col·leccions públiques com privades.

www.tanitplana.com

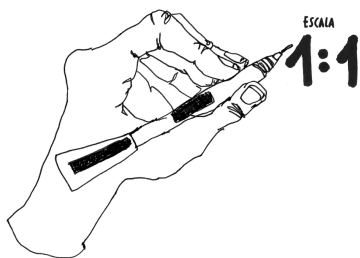
Activitats complementàries

22.01.22 | 12 h

Clara Nubiola

Escala 1:1

L'artista farà un retrat en directe del que passarà (gent i paraules) durant la inauguració de l'exposició 22 finestres que obre l'etapa del M|A|C a la seva nova seu de la Presó. El mural que anirà dibuixant es convertirà en una petita publicació-record d'aquest dia que es podrà adquirir al taulell de recepció a partir del 19 de febrer.



Clara Nubiola (Barcelona, 1976) centra el seu interès en el territori. Des de la pràctica artística desenvolupa projectes des dels quals pot abordar l'entorn que habitem amb una mirada crítica i subjectiva. L'urbà, el rural, el limítrof, les perifèries, l'urbanisme... Des del 2011 desenvolupa projectes, accions i formacions diverses en diferents ciutats i municipis (Barcelona, Madrid, Lisboa, Olot, Granada, Sevilla...). En els seus projectes reivindica la pràctica de la senzillesa i d'allò que és proper amb instal·lacions i propostes realitzades específicament per al marc geogràfic en què treballa i amb eines austeres com ara caminar, la tinta i el paper. Fuig de les veritats absolutes o les teoritzacions infinites i prefereix acostar-se al paisatge des de la interpel·lació directa, des del dubte obert.



L'aperitiu del M|A|C

És un recurs habitual referir-se a l'art contemporani com un àmbit de treball que reflexiona sobre les problemàtiques de la societat. Si bé és cert que aquesta definició sovint respon a una retòrica benintencionada, molts dels artistes presents en aquesta exposició tenen una pràctica artística amb un fort ancoratge amb temes relacionats amb la realitat que ens afecta (que no té perquè tenir relació amb la periodística, ni amb les polèmiques que incendien les xarxes socials). Treballen en línies d'investigació que tenen similituds amb els especialistes en la matèria, però que es poden permetre preguntes centrades en punts de vista o esclatxes que un procediment més científic o ortodox requeriria. D'altra banda, disposen d'un discurs sòlid que el raonen sense desplegar el seu currículum visual i sense fer ús de certs solipsismes acadèmics, de tal manera que són atractius per a un públic ampli que no es limita al més afí al món de l'art.

Aquests artistes ens proposen compartir els seus coneixements amb un format lleuger, d'intervencions curtes -menys de 40 minuts- i amb la suma de dos creadors que aborden temàtiques relativament similars, per tal de crear links i transvasaments d'idees. I amb el caràcter distès i propici a l'intercanvi d'opinions que ofereix l'hora de *l'aperitiu*.

12.02.22 | L'aperitiu 1 | 12 h

Azahara Cerezo

Obrir una mina, fabricar un telèfon

Mireia c. Saladrigues

Al final, també som pols

Al final, també som pols _ Mireia c. Saladrigues

Minúscula i gairebé imperceptible, la pols és un material tan omnipresent i multiforme (i molest, segons com es vegi) que no som capaços d'apreciar la seva importància i la quantitat d'informació que ens dona sobre nosaltres mateixos i el món que habitem. Del peu esquerre del *David* de Michelangelo Buonarroti fins a la "pols intel·ligent", un viatge lúdic en companyia de les partícules que ens envolten.

Obrir una mina, fabricar un telèfon _ Azahara Cerezo

La pantalla de plasma, el disc dur de l'ordinador, els micro-xips del motor del cotxe, les bombetes de baix consum... No sempre som conscients dels materials que fonamenten les noves tecnologies i dels requeriments de les economies digitals. Els processos que

relacionen la gestió dels recursos minerals amb àmbits eteris com l'esfera virtual, estan farcits de fortes tensions i d'interessos creuats. Fins i tot l'extracció d'arena del Sàhara Occidental pot suposar una font de conflictes diplomàtics i geo-estratègics.

05.03.22 | L'aperitiu 2 | 12 h

Xavier Arenós

Brico-història

Tanit Plana

La fotografia com a espai de trobada

Brico-història _ Xavier Arenós

La *brico-història* com una forma d'apropar-se al coneixement històric des del punt de vista d'un historiador amateur –però no ingenu, ni mancat de rigor– que compona els fets d'una manera personal. Seguint el fil de les figures del drapaire i el col·leccionista que apunta Walter Benjamin, com els que salven els objectes i les deixalles de l'oblit o de la seva càrrega utilitària. Un punt de vista que també rescata la vocació de la historiografia crítica d'il·luminar zones *invisibilitzades* del passat i especular sobre el relat de la història oficial.

La fotografia com a espai de trobada _ Tanit Plana

La fotografia com a lloc, com a punt de trobada, com a instrument de treball per centrar l'interès en la matèria sensible d'estudi. I, a partir d'una càmera, accedir al món adolescent, al seu entorn, als seus canals habituals de comunicació, sense voler traduir els seu codis ni replicar-los, com una forma d'interacció i de viatge emocional.

19.03.22 | L'aperitiu 3 | 12 h

Daniel G. Andújar

Cripto-Leviatan

Joana Moll

El pes de les dades

Cripto-Leviatan _ Daniel G. Andújar

¿Què en sabem de criptoconomia, NFTs, blockchain, mineria de dades, art generatiu...? El bitllet es fa codi, el software es menja el mon, l'algoritme condiona la realitat, el hacker es el nou artista modern... Mentre l'experiència humana es converteix en matèria gratuïta de pràctiques comercials ocultes, les pors o el desconeixement ens empenyen cap al confortable refugi de la nostra pròpia bombolla virtual i es desenvolupa una mena de *Cripto-Leviatan* de poder descomunal. “No hi ha ningú prou agosarat per despertar-lo...”.

El pes de les dades _ Joana Moll

L'any 2008 internet ja contaminava més que la indústria de l'aviació i, en l'actualitat, per contrarestar la quantitat d'emissions derivades de les visites globals a Google, cada segon necessitaríem 23 arbres. El núvol requereix d'infraestructures físiques que consumeixen ingents quantitats de recursos naturals. El component eteri i abstracte del mon digital, té un enorme contrapunt físic i material. Cada clic té un pes, un petjada ecològica i una despesa, que ens costa dimensionar i incorporar en el nostre imaginari i al debat social.

Informació pràctica

Títol de l'exposició

22 finestres

Artistes

Antoni Abad, Daniel G. Andújar, Xavier Arenós, Irene Bou, Azahara Cerezo, Adrià Goula, Joana Moll, Tanit Plana, Mireia c. Saladrigues i Marc Salicrú

Comissariat

David Santaaulària i Gisel Noè

Dates

del 22 de gener al 20 de març de 2022

Lloc

M|A|C Presó

Muralla de la Presó, 2

08302 Mataró

Inauguració

dissabte 22 de gener, a les 12 del migdia

Horari

de dimarts a divendres, de 6 a 8 del vespre

dissabte, d'11 a 2 del migdia i de 5 a 8 del vespre

diumenge, d'11 a 2 del migdia

dilluns tancat

Totes les activitats són gratuïtes

Per a més informació

Gisel Noè | 610 73 42 99 | gnoe@ajmataro.cat

[18.01.22]