



Ajuntament  
de Mataró

Comitè d'avaluació i seguiment  
Llei de Barris - convocatòria 2005

**BARRIS**  
AMB PROJECTES

PROJECTE D'INTERVENCIÓ INTEGRAL  
AL BARRI DE Cerdanyola  
2006-2012

2012

2005



PROJECTE D'INTERVENCIÓ INTEGRAL  
AL BARRI DE Cerdanyola  
2006-2012

- ✓ Experiència i valoració del global
- ✓ Distribució del pressupost elegible
- ✓ Execució del Projecte
- ✓ La proposta d'intervenció. El Projecte d'Intervenció Integral.
- ✓ La diagnosi participada 2004-2005



# Projecte d'intervenció integral al barri de Cerdanyola de Mataró

## Membres del Comitè d'avaluació i seguiment del Pla de Barris a Cerdanyola

### Representants de l'Ajuntament de Mataró

1. Joaquim Fernàndez i Oller  
President Consell Territorial
2. Josep Antoni Cíller  
Representant del Grup Municipal PSC
3. Ana Gómez Cantado  
Representant del Grup Municipal ICV-EUiA
4. Flori Torres  
Representant del Grup Municipal PPC
5. Julian Hernández  
Representant del Grup Municipal CIU

### Representants de les entitats ciutadanes

1. Javier Sánchez del Campo  
AA.VV. Veïns de Cerdanyola
2. José Antonio Ricis Saavedra  
AMPA Institut Puig i Cadafalch
3. Domingo de la Ossa  
Asociación Cultural Murciana Virgen de las Maravillas
4. Angela Rodríguez  
Parroquia Maria Auxiliadora
5. Juan Manuel Cabrera Romero  
Comunitat Salesiana
6. Pedro Barroso  
Associació Cultural



Ajuntament  
de Mataró

Comitè d'avaluació i seguiment  
Llei de Barris - convocatòria 2005

**BARRIS**  
AMB PROJECTES

PROJECTE D'INTERVENCIÓ INTEGRAL  
AL BARRI DE Cerdanyola  
2006-2012

La diagnosi participada  
2004-2005



## Principals factors i problemàtiques definits en la diagnosi 2004-2005

- **Problemes urbanístic** pendents de l'etapa de construcció del barri
- Aparició de **patologies** als edificis
- Presència de grans **barreres arquitectòniques**
- **Manca d'espais** de passeig i còmodes per als eixos comercials
- **Inexistència d'equipaments** de proximitat a la zona
- **Envelliment progressiu** de la població
- Augment i concentració de **població migrant** d'origen molt divers
- Problemàtiques d'oci i lleure de la **població jove**.



Ajuntament  
de Mataró

Comitè d'avaluació i seguiment  
Llei de Barris - convocatòria 2005

**BARRIS**  
AMB PROJECTES

PROJECTE D'INTERVENCIÓ INTEGRAL  
AL BARRI DE Cerdanyola  
2006-2012

La proposta d'intervenció  
El Projecte d'Intervenció Integral

La diagnosi participada  
2004-2005







## La proposta d'intervenció

### Projectes 2006-2010-2012:

- 1 Eix Cívic Puig i Cadafalch
- 2 Urbanització i arranament de carrers, trams i cruïlles
- 3 Equipament al Pla de Bages
- 4 Equipament de Tres Roques
- 5 Programes socials
- 6 Rehabilitació elements comuns i instal·lació ascensors.



Projecte d'intervenció integral  
al barri de Cerdanyola de Mataró







## Projecte d'intervenció integral al barri de Cerdanyola de Mataró

### 1 Descripció general dels projectes

#### GRUP U- Projectes d'intervenció en l'espai públic degradat (camps 1-5-6-8)

#### 2 Eixos cívics i diversos carrers de l'Àrea

##### Carrers principals de l'actuació:

Puig i Cadafalch, Burriac, Calassanç Marques, Verge de les Maravilles. Trams dels carrers Trinitat, Vallès, Mar, Àngel Guimerà, i millora d'accessibilitat a diverses cruïlles

##### Inversió total del grup U:

3.786.320,00€, equivalent al 50%

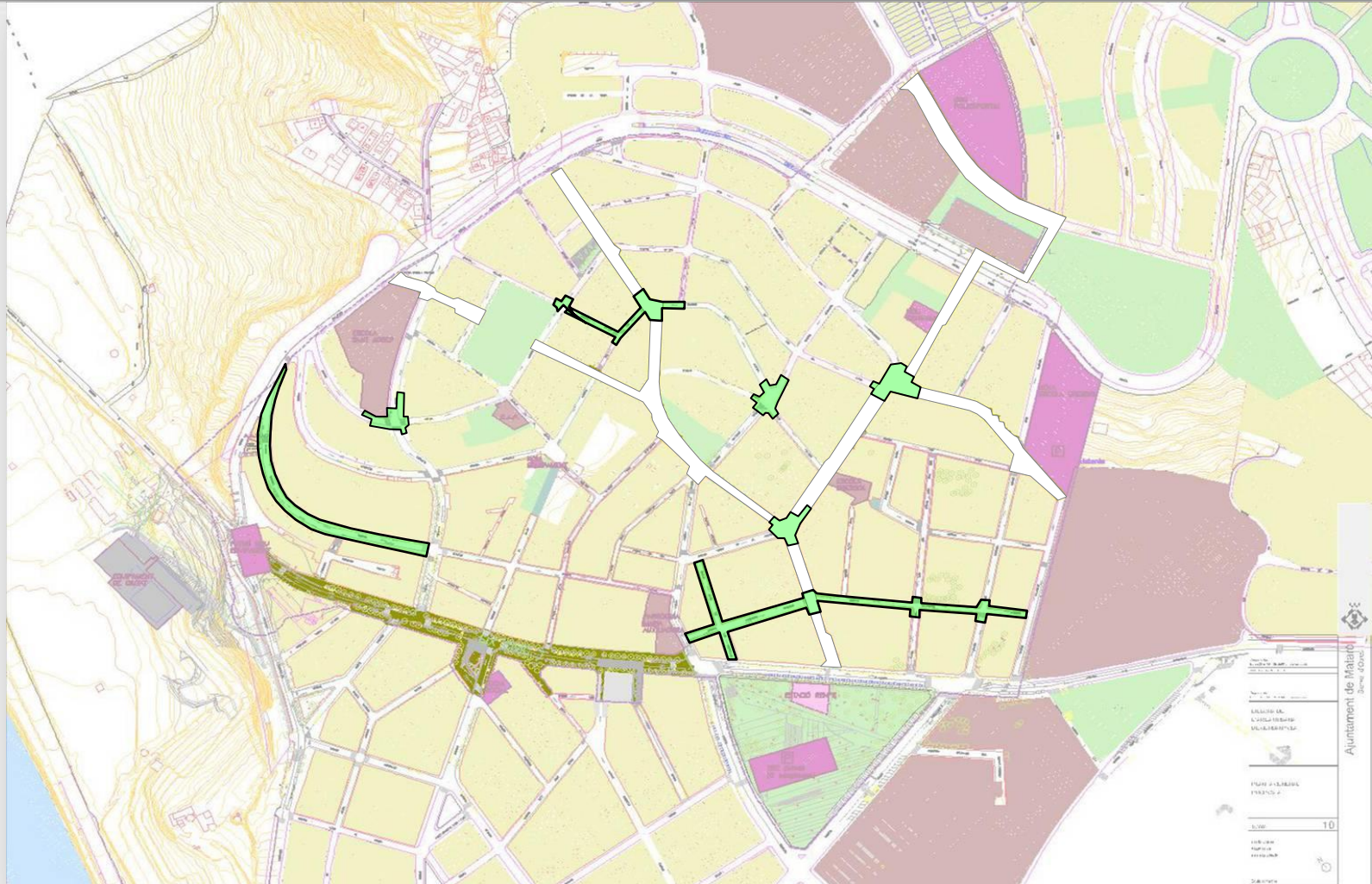
##### Objectius:

- Recuperar l'espai públic amb la creació d'eixos cívics accessibles, sostenibles i segurs:
- Ampliar les zones de vianants i crear espais equipats i arbrats.
- Equipar amb il·luminació, mobiliari urbà, jardineria i grups de contenidors soterrats i de reciclatge.
- Eliminar esteses elèctriques i pals elèctrics que impedeixen l'accessibilitat.



# Projecte d'intervenció integral al barri de Cerdanyola de Mataró

## Eixos cívics





## Projecte d'intervenció integral al barri de Cerdanyola de Mataró

### 3 Descripció general dels projectes

#### **GRUP E - Projectes de construcció de nous equipaments (Camps 2-3-4-5-6-8)**

- 4 Construcció de nou equipament al Pla d'en Bages, al carrer Garrotxa i Penedès per a la gent gran i la dona
- Construcció de nou equipament de proximitat al carrer Tres Roques.

**Inversió total del grup E: 2.994.000,00€, equivalent al 40%**

#### **Objectius:**

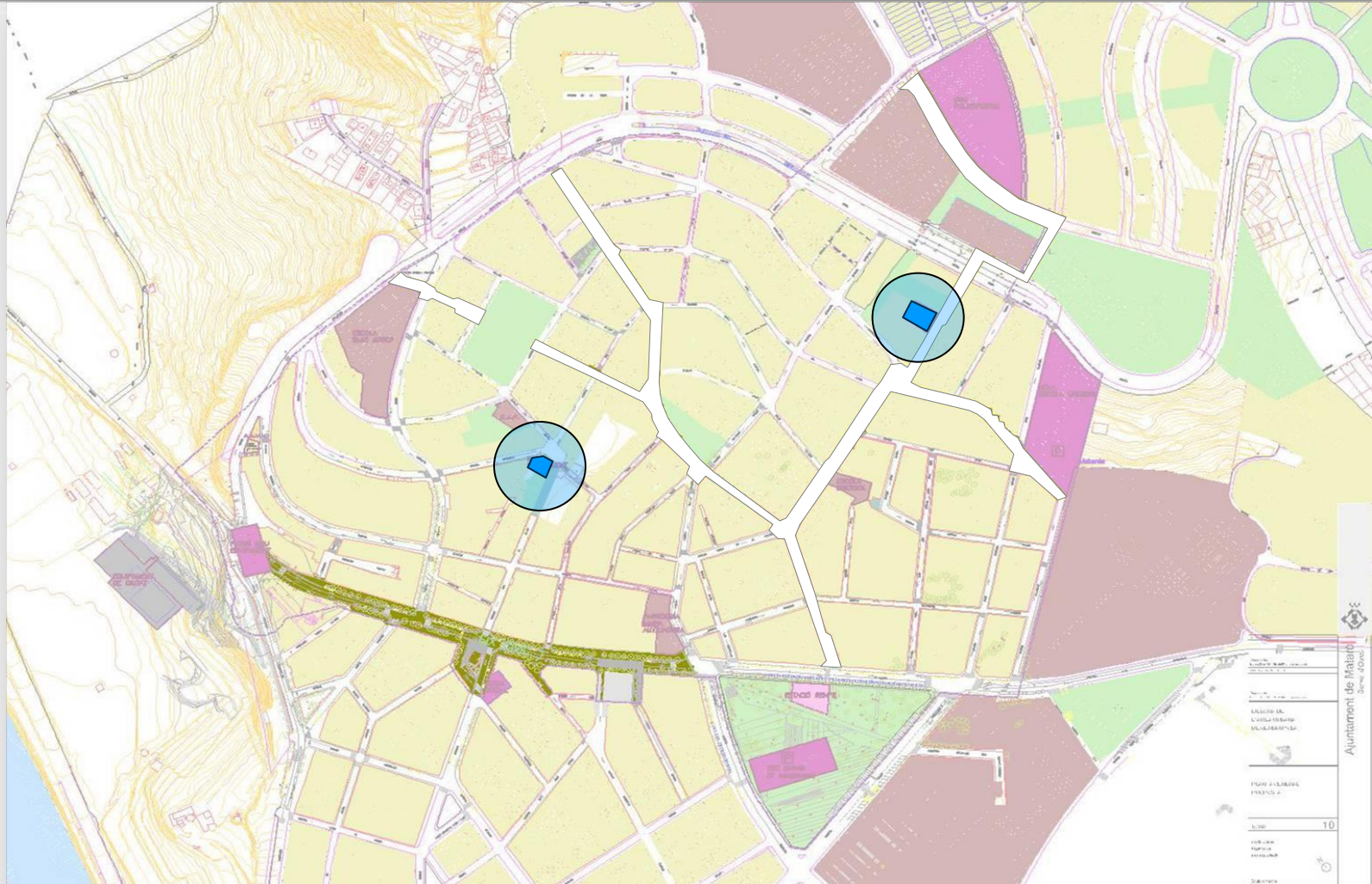
- Obtenir equipaments de proximitat en l'àrea per millorar la qualitat de vida de les persones, focalitzant en la gent gran, la dona, l'infant, la família i la formació.
- Facilitar la igualtat d'oportunitats, les relacions personals i amb l'entorn.
- Incrementar la cobertura dels infants amb risc social i fomentar el seu desenvolupament.





# Projecte d'intervenció integral al barri de Cerdanyola de Mataró

**Nous  
equipaments**





## Projecte d'intervenció integral al barri de Cerdanyola de Mataró

### 5 Descripció general dels projectes

#### **GRUP P – Programes de suport (Camp 7)**

Programa de creació de centre obert per a infants

Programa d'activitats per a la gent gran

Programa de creació de grups de dones

Programes de dinamització i mediació comunitaris

#### **Inversió total del grup P:**

119679,08€, equivalent al **2%**

#### **Objectius:**

- La millora social incrementant l'atenció als infants, a la gent gran i a les dones.
- Enfortir els teixits associatius, fent xarxes i fomentant l'ús del diàleg i l'intercanvi cultural.







## Projecte d'intervenció integral al barri de Cerdanyola de Mataró

### 6 Descripció general dels projectes

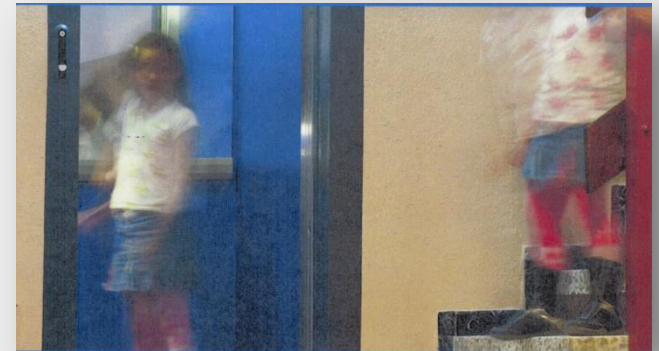
#### **GRUP C - Programa d'instal·lació d'ascensors i rehabilitació d'elements comuns dels edificis**

(Camp 2)

Programa d'instal·lació de 12 ascensors

Programa de rehabilitació de 20 edificis

**Inversió total del grup C:** 640.000,00€, equivalent al 8%



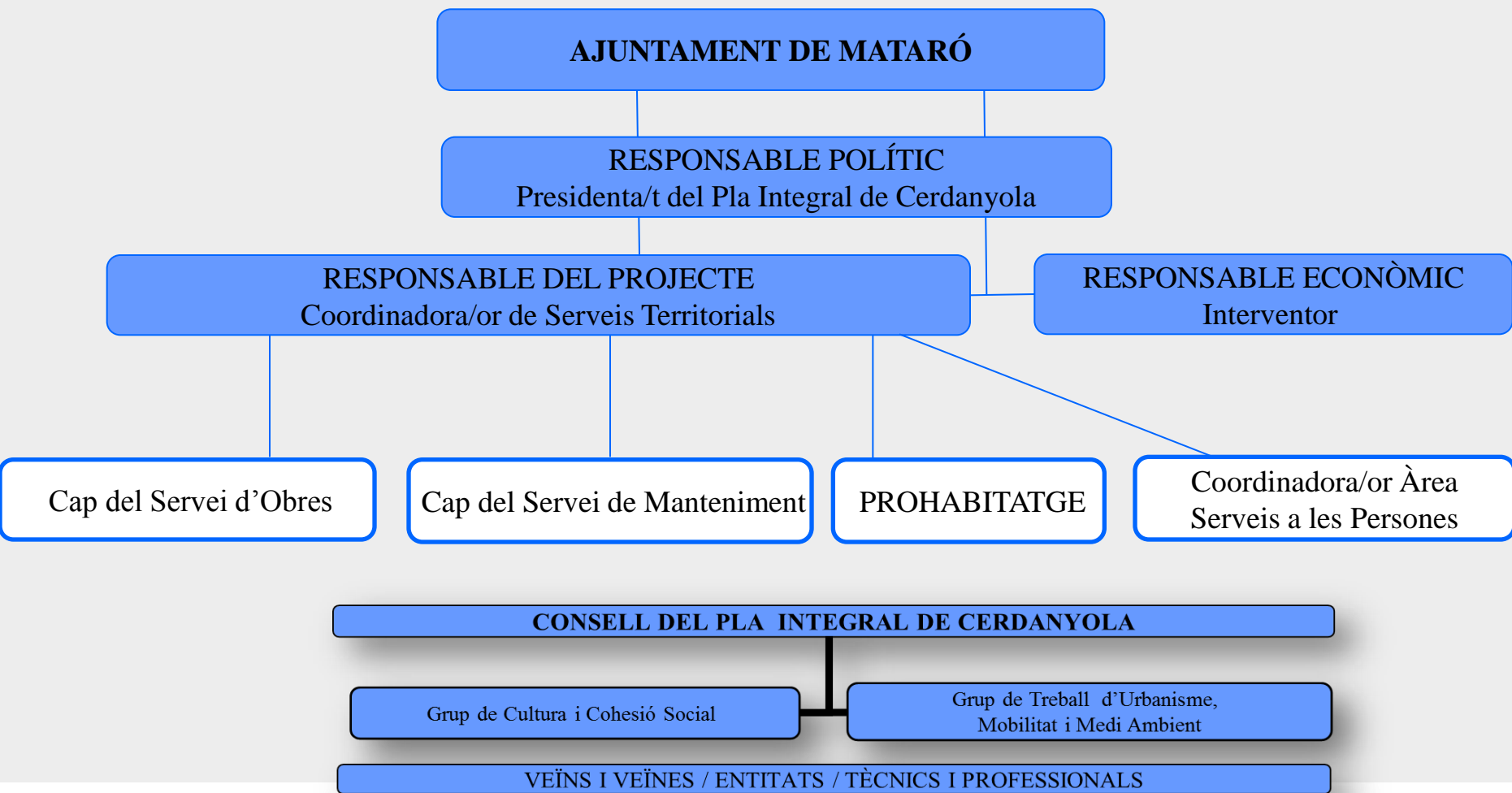
#### **Objectius:**

- Millorar l'accessibilitat interior dels edificis amb la instal·lació d'ascensors i frenar la degradació dels elements comuns com la façana i la coberta.



# Projecte d'intervenció integral al barri de Cerdanyola de Mataró

## Organització executiva del Projecte





## Projecte d'intervenció integral al barri de Cerdanyola de Mataró

### Distribució del pressupost elegible per camps i anualitats – Cerdanyola (Mataró)

CAMPS	2006	2007	2008	2009	2010	2011	PRESSUPOST TOTAL
1 Millora de l'espai públic i dotació d'espais verds	726.694	344.340,78	0,00	380.000,00	509.240,00	437.429,84	2.397.705,58
2 Rehabilitació i equipament dels elements col·lectius dels edificis	0,00	0,00	0,00	214.000,00	213.200,00	212.800,00	640.000,00
3 Provisió d'equipaments per a ús col·lectiu	0,00	25.333,00	217.114,62	889.598,04	400.000,00	0,00	1.532.045,66
4 Incorporació de les tecnologies de la informació en els edificis	0,00	0,00	4.656,04	7.343,96	10.000,00	0,00	22.000,00
5 Foment de la sostenibilitat del desenvolupament urbà	25.678,74	964,54	136.870,39	25.848,28	40.700,00	5.560,00	235.621,95
6 Equitat de gènere en l'ús de l'espai urbà i dels equipaments	123.083,24	70.946,82	226.591,34	746.644,36	365.682,00	0,00	1.532.947,76
7 Programes de millora social, urbanística i econòmica del barri	6.000,00	0,00	8.731,08	54.000,00	25.678,00	31.270,00	125.679,08
8 Accessibilitat i supressió de barreres arquitectòniques	156.506,92	51.392,06	0,00	260.000,00	268.380,00	323.721,00	1.059.999,98
<b>Total 2006-2011</b>	<b>1.037.963,86</b>	<b>492.977,20</b>	<b>593.963,47</b>	<b>2.577.434,64</b>	<b>1.832.880,00</b>	<b>1.010.780,84</b>	<b>7.546.000,00</b>



Ajuntament  
de Mataró

Comitè d'avaluació i seguiment  
Llei de Barris - convocatòria 2005

**BARRIS**  
AMB PROJECTES

PROJECTE D'INTERVENCIÓ INTEGRAL  
AL BARRI DE Cerdanyola  
2006-2012

**Execució del Projecte**

La proposta d'intervenció  
El Projecte d'Intervenció Integral

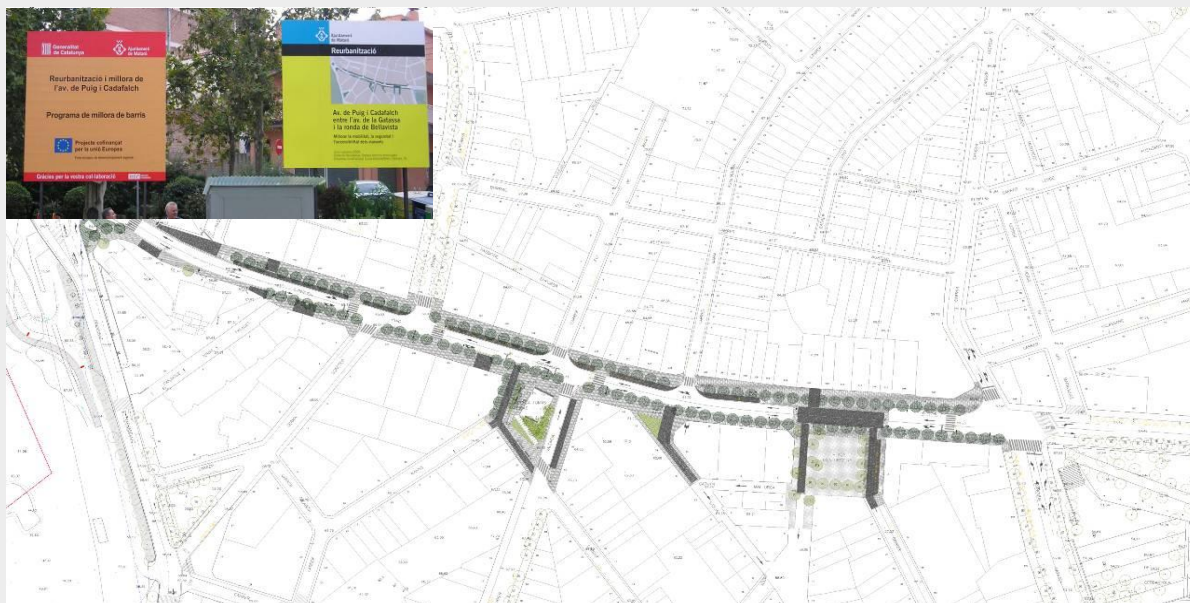
La diagnosi participada  
2004-2005





1

# EIX CÍVIC 1 - Avinguda Puig i Cadafalch.







1

## EIX CÍVIC 1 - Avinguda Puig i Cadafalch.

### Principals indicadors assolits

- 10.890 m<sup>2</sup> de paviment renovat
- 2.384 m<sup>2</sup> d'espai públic peatonalitzat
- 762 m<sup>2</sup> d'espais verds
- 500 m<sup>2</sup> de voreres ampliades
- 15 cruïlles de vianants adaptades
- 104 nous arbres, 21 bancs i 20 papereres
- 3 grups de contenidors soterrats i de reciclatge
- Millora dels subministraments
- Millora de les voreres més amples per tal de poder passejar i afavorir l'eix comercial i la restauració
- Treball amb les entitats i veïns de la zona en l'execució

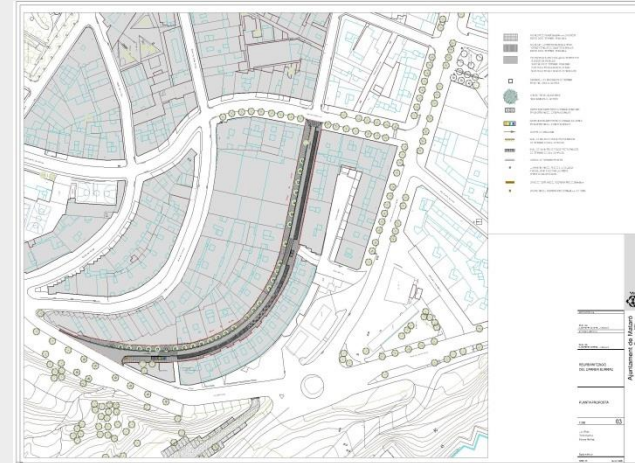




2

## Diversos carrers i cruïlles.

- Reurbanització del carrer Burriach
- Reurbanització del carrer Calassanç Marquès
- Cruïlla 1 Ronda Cerdanya/ Carrer de Vallès
- Cruïlla: 2 Carrer Trinitat/ Carrer de Vallès
- Cruïlla 3 Carrers del Mar, Àngel Guimerà, Tarragona i Gatassa
- Cruïlla 4 Carrers Major, Capellanets, Mare de Déu de Núria, Tres Roques
- Cruïlla 5 Carrers Salvador Llanas, Queralps, Àngel Guimerà, Pellicer
- Cruïlla 6 Carrers Major, Les Agudes, Verge de la Fuensanta





2

## Diversos carrers i cruïlles.

**Diversos carrers i cruïlles. Millora de l'accessibilitat i equipament dels carrers Burriach, Calassanç Marquès, Verge de les Meravelles i altres cruïlles i trams de carrers.**

### Principals indicadors assolits

- Millora i adaptació dels carrers i cruïlles del barri.
- Augment de m2 d'espai públic peatonalitzat
- Millora del mobiliari urbà i l'enllumenat públic, i soterrament de contenidors.
- Renovació de paviment.
- Recuperació l'espai públic del carrer per fer els recorreguts amables i segurs.
- Millorar l'accessibilitat del espai públic.

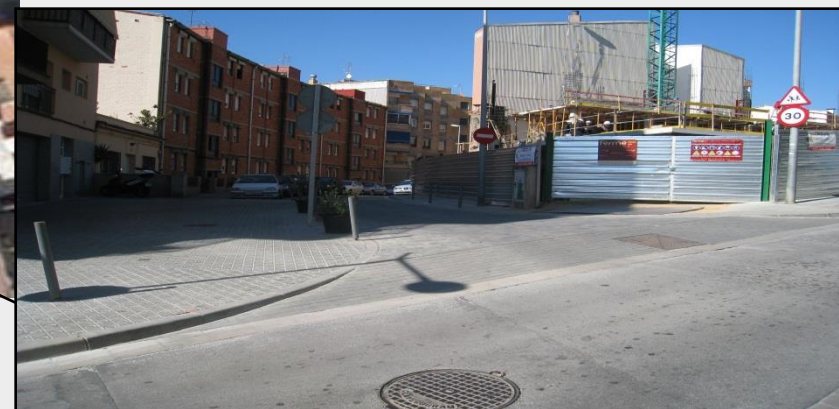






2

## Diversos carrers i cruïlles.



Cruïlla 1

Ronda Cerdanya/ Carrer de Vallès



2

## Diversos carrers i cruïlles.



Cruïlla 2

Carrer Trinitat/ Carrer de Vallès





2

## Diversos carrers i cruïlles.



Cruïlla 3 Carrers del Mar, Àngel Guimerà, Tarragona i Gatassa



Cruïlla 4 Carrers Major, Capellanets, Mare de Déu de Núria, Tres Roques



Cruïlla 5 Carrers Salvador Llanas, Queralps, Àngel Guimerà, Pellicer



Cruïlla 6 Carrers Major, Les Agudes, Verge de la Fuensanta



3

Construcció d'un nou equipament per a la gent gran al Pla d'en Bages.

### Principals indicadors assolits

- Inauguració del Casal de la Gent gran el 21 d'abril de 2012.
- Recurs obert de dilluns a divendres amb dinamitzadors per a la gent gran.
- Espai de referència per a les entitats i activitats dirigides a la població més adulta.
- Ampliació de l'oferta d'activitats adreçades a la gent gran.
- Foment les relacions intergeneracionals.





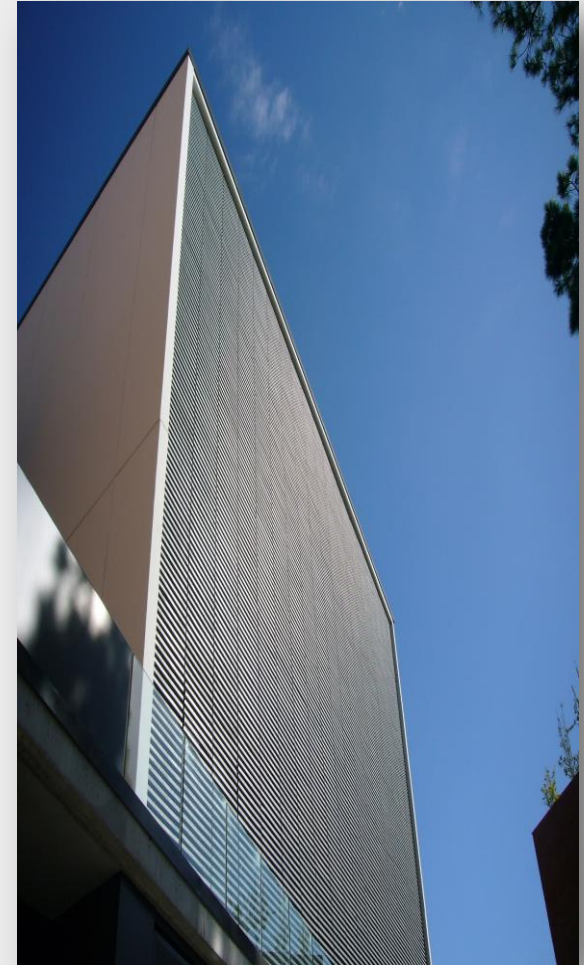


3

Construcció d'un nou equipament per a la gent gran al Pla d'en Bages.

### Principals indicadors d'usos de l'equipament

- 499 usuaris/àries participants en tallers
- 88 usuaris/àries a tallers intergeneracionals i de ciutat.
- 92 usuaris/àries participants en les dues festes per a la gent gran.
- En tant que espai relacional a diària passen pel casal una mitjana de 35 persones





4

Construcció de nou equipament de relacions socials, ciutadanes i cíviques a Tres Roques.

### Principals indicadors assolits

- Superfície construïda 1.320 m<sup>2</sup>
- Superfície útil 1.133 m<sup>2</sup>
- Número d'aules 6
- Número de sales 4 (reunions ,lectura, Internet, reunions i despatx)
- Espai polivalent 1





4

Construcció de nou equipament de relacions socials, ciutadanes i cíviques a Tres Roques.

### Principals indicadors d'usos de l'equipament

- 720 cursos i tallers programats en una mitjana de 65 cursos per als 3 trimestres lectius.
- 10.800 sol·licituds d'inscripcions a cursos. mitjana de 900 al trimestre
- 6900 alumnes matriculats, mitjana de 575 al trimestre.







5

Foment de la integració social i cultural per a la millora de la qualitat al barri.

## Programa de mediació comunitària

### Principals indicadors assolits

- Coneixement del territori i difusió del Servei de Mediació Ciutadana.
- Establiment del mapa de conflictes del barri.
- Establiment de canals de comunicació entre col·lectius.
- Intervenció en casos.
- Gràcies a aquest programa inicial ha continuat el programa per part de l'Ajuntament de Mataró fins a l'actualitat.
- Cerdanyola, juntament al barri de Rocafonda, és una de les zones de la ciutat on més intervencions de mediació comunitària s'han realitzat en el període 2005-2012





5

Foment de la integració social i cultural per a la millora de la qualitat al barri.

### Programa d'Ampliació de places de centre obert i suport als serveis socieducatius per infants

#### Principals indicadors assolits

- S'han atès infants i joves des dels dos projectes destinats a infància i adolescència en risc realitzats per l'entitat Salesians St. Jordi.
- S'ha mantingut l'aportació del conveni de col·laboració que l'Ajuntament de Mataró té amb l'Entitat Salesians St. Jordi per ambdós projectes.
- L'Equip d'infància i família realitzen seguiment social de 56 famílies amb menors a càrrec, de la zona de Cerdanyola nord.
- Manteniment de les 20 places de centre obert i 12 de l'Aula d'Estudi
- Del total d'infants i adolescents atesos el 52% han estat derivats pels serveis socials bàsics. (2011)



5

Foment de la integració social i cultural per a la millora de la qualitat al barri.

## Progama d'activitats per a la gent gran

### Principals indicadors assolits

- Fins la inauguració del nou equipament les actuacions es feien conjuntament amb el Casal de la Llàntia.
- La mitjana d'activitats conjuntes era de 24 i 2 xerrades a demanda.
- Un cop inaugurat el nou equipament Casal de la Gent Gran Oriol Batista hi ha hagut un canvi substancial, numèric, qualitatiu i relacional.
- Espai de referència per a entitats, activitats dirigides i població més adulta.
- 499 usuaris/àries , 88 tallers, mitjana de 35 persones a l'espai relacional.





## 6 Rehabilitació i equipament dels elements col·lectius del edificis

### Principals objectius assolits

27d'edificis amb informe favorable

21 edificis amb actuacions de rehabilitació:

12 cobertes

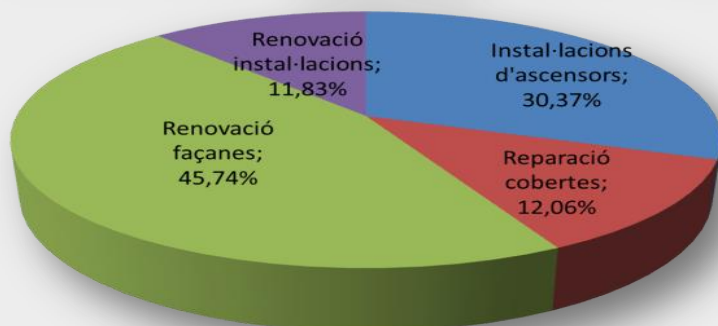
23 façanes

16 instal·lacions

284 Habitatges amb actuacions

11 ascensors instal·lats

Distribució dels ajuts de rehabilitació i equipament  
dels elements col·lectius dels edificis segons  
programa.



Despesa total executada: **722.510,88€**







## 6 Rehabilitació i equipament dels elements col·lectius del edificis

Algunes obres de la convocatòria d'ajuts 2009-2010 del Programa d'elements comuns, d'instal·lació d'ascensors i rehabilitació.



C/ Garrotxa, 57



C/ Garrotxa, 2



C/ Maragall, 26



C/ Ample





Ajuntament  
de Mataró

Comitè d'avaluació i seguiment  
Llei de Barris - convocatòria 2005

**BARRIS**  
AMB PROJECTES

PROJECTE D'INTERVENCIÓ INTEGRAL  
AL BARRI DE Cerdanyola  
2006-2012

**Distribució del pressupost elegible**

Execució del Projecte

La proposta d'intervenció

El Projecte d'Intervenció Integral

La diagnosi participada

2004-2005



## Distribució del pressupost elegible per projecte. març 2013

Projecte	Previst en projecte en €	Compromès /Executat	Compromès / Executat en %
Eix Civic 1 Puig i Cadafalch	1.486.545,00 €	1.486.545,00 €	100,00%
Diversos Carrers	1.720.716,00 €	1.677.888,42 €	97,51%
Equipament al Pla de Bages	1.075.097,00 €	1.075.096,87 €	100,00%
Equipament Tres Roques	2.097.157,00 €	2.097.157,00 €	100,00%
Programes socials	144.821,41 €	119.240,45 €	82,34%
Rehabilitació elements comuns, ascensors	719.824,00 €	719.824,12 €	100,00%
Despeses generals	301.840,00 €	368.556,00 €	122,10%
<b>TOTAL</b>	<b>7.546.000,41 €</b>	<b>7.544.307,86 €</b>	<b>99,98%</b>

... Més inversió complementària induïda





Ajuntament  
de Mataró

Comitè d'avaluació i seguiment  
Llei de Barris - convocatòria 2005

**BARRIS**  
AMB PROJECTES

PROJECTE D'INTERVENCIÓ INTEGRAL  
AL BARRI DE Cerdanyola  
2006-2012

**Experiència i valoració del global**

Distribució del pressupost elegible

Execució del Projecte

La proposta d'intervenció

El Projecte d'Intervenció Integral

La diagnosi participada

2004-2005



## Anàlisi DAFO del Projecte

Fortaleses	Debilitats
<ul style="list-style-type: none"> <li>- Alt grau d'execució del Projecte i realització de tots les programes.</li> <li>- Disposició de nous eixos cívics.</li> <li>- Equipaments de Tres Roques i Oriol Batista en funcionament.</li> <li>- Actuacions a l'eix cívic avda. Puig i Cadafalch que ha ajudat al manteniment de l'eix i concentració comercial.</li> <li>- Actuacions fora de programa acabades.</li> </ul>	<ul style="list-style-type: none"> <li>- Poc pes dels programes de millora social sobre la totalitat del Projecte.</li> <li>- Aparició de dificultats els darrers anys del Projecte per a poder atendre la demanda d'ajuts de rehabilitació.</li> <li>- El factor tractor d'altres recursos cap el territori per disposar de Llei de Barris no s'ha visualitzat..</li> </ul>
Oportunitats	Amenaces
<ul style="list-style-type: none"> <li>- Malgrat la situació econòmica desfavorable continua la demanda de millora dels elements comuns dels edificis i dels ascensors</li> <li>- Un projecte d'intervenció integral suposa una aposta metodològica de treball diferents per als serveis públics ja que aposta per la transversalitat, la participació i la transparència..</li> </ul>	<ul style="list-style-type: none"> <li>- Situació econòmica actual desfavorable.</li> <li>- No arribat a la despesa programada en execució de programes socials.</li> <li>- Augment de problemes socials als barris ( atur envelliment de la població, augment de les desigualtats...)</li> </ul>







## Consideracions i reflexions finals

- **Instrument** que ha donat l'oportunitat d'ordenar, de reurbanitzar i d'arrenjar situacions problemàtiques de Cerdanyola Nord.
- **Inversió de 7,5 milions d'euros** . Esforç econòmic compartit entre el Fons de Barris i l'Ajuntament de Mataró.
- **Realització, adaptació i flexibilitat del Projecte**. S'ha realitzar i treballat sobre el que es va acordar.
- Malgrat els avenços la situació actual presenta **unes dificultats** i que corresponen al context econòmic, social i cultural, i que està tenint efectes al barri.:
  - Crisi econòmica
  - Processos migratoris i processos d'arralament desiguals
  - Envelliment progressiu
  - Alt índex d'atur
  - Dificultats i privacions de les famílies
  - Davallada escuts socials



Ajuntament  
de Mataró

Comitè d'avaluació i seguiment  
Llei de Barris - convocatòria 2005

**BARRIS**  
AMB PROJECTES

PROJECTE D'INTERVENCIÓ INTEGRAL  
AL BARRI DE Cerdanyola  
2006-2012

