



Estudi | de la  
**Població** | **MATARÓ**  
1 de gener de 2004



Estudi | de la  
| Població | **MATARÓ**  
1 de gener de 2004

**Elaboració**  
Servei d'Estudis i Planificació  
de l'Ajuntament de Mataró

**Direcció i explotació de les dades**  
Servei de Sistemes d'Informació  
i Telecomunicacions

**Edició**  
Secció d'Imatge  
de l'Ajuntament de Mataró

**Depòsit legal**  
B-28916-1990

**Disseny**  
La Page Original

**Impressió**  
Fàbregas López

## PRESENTACIÓ

Em plau presentar-vos una nova edició de l'Estudi de la Població de Mataró elaborat a partir de les dades del Padró Municipal d'Habitants a 1 de gener de 2004. El present estudi ens apropa a certs aspectes de l'estructura demogràfica sobre la qual conflueixen i es transformen les dimensions socials, econòmiques, culturals i urbanes de la ciutat.

D'acord amb les dades que ens presenta aquesta publicació, Mataró es consolida en el seu paper de ciutat mitjana de la segona corona metropolitana; dinàmica, pel seu creixement poblacional; i plural, per la diversitat de provinences i trajectòries vitals que han trobat en aquesta ciutat un bon lloc per a viure-hi.

Mataró s'apropa als 115.000 habitants. La intensitat del ritme de creixement mostra, com dèiem, l'atractiu de la ciutat, però, alhora, també és font de nous reptes relacionats amb la seva cohesió des d'un punt de vista social, econòmic i urbà. El seu bagatge històric com a ciutat pionera en les transformacions econòmiques i socials en el decurs del segle passat ha de servir de lliçó per a gestionar la nova realitat.

Mantenir una identitat pròpia alhora que una dinàmica fluïda amb l'entorn metropolità, assegurar el principis d'un desenvolupament sostenible, i aprofundir en el seu paper com a capital del Maresme resulten aspectes de cabdal importància per al desenvolupament de la nostra ciutat actual.

Joan Antoni Baron Espinar  
Alcalde de Mataró

## Índex

<b>0.</b>	<b>Síntesi</b>	<b>7</b>
<b>1.</b>	<b>El padró d'habitants l'1 de gener de 2004</b>	<b>8</b>
1.1	La població de Mataró	8
1.2	Població per barris	9
1.3	Mitjana d'edat	10
<b>2.</b>	<b>Piràmides d'edat per barris a 1 de gener de 2004</b>	<b>11</b>
<b>3.</b>	<b>Distribució de la població segons el seu lloc d'origen</b>	<b>14</b>
3.1	La població per barris i lloc de naixement	14
3.2	La població segons any i lloc de naixement	16
3.3	L'any d'arribada al municipi	18
3.4	La població de nacionalitat no espanyola per barris	19
<b>4.</b>	<b>Estructura de les llars de Mataró</b>	<b>21</b>
4.1	Les llars de Mataró	21
<b>5.</b>	<b>Evolució de la població. Moviment demogràfic</b>	<b>23</b>
5.1	El creixement de Mataró	23
5.2	El creixement dels barris de Mataró	24
5.3	Els naixements	26
5.4	Les defuncions	27
5.5	L'esperança de vida	29
5.6	Les altes de fora del municipi	29
5.7	Les baixes a fora del municipi	31
5.8	Els saldo migratori per trams d'edat	33
<b>6.</b>	<b>Moviment entre els barris de Mataró</b>	<b>34</b>
6.1	La mobilitat interna	

## Índex de taules

T0.1	Alguns indicadors de la població i els barris de Mataró. 1 de gener de 2002	7
T0.2	Alguns indicadors de la població i els barris de Mataró. 1 de gener de 2003	7
T0.3	Alguns indicadors de la població i els barris de Mataró. 1 de gener de 2004	7
T1.1.1	Distribució de la població per sexe i barris. 1 de gener de 2004	8
T1.1.2	Distribució per edats i sexe de la població de Mataró. 1 de gener de 2004	8
T1.2.1	Distribució per edats, sexe i barris de la població de Mataró. 1 de gener de 2004	9
T1.2.2	Distribució per edats, sexe i barris de la població de Mataró(%). 1 de gener 2004	9
T1.3.1	Mitjana d'edat per barris. 1 de gener de 2004	10
T3.1.1	Distribució de la població segons barris i lloc de naixement. 1 de gener de 2004	14
T3.1.2	Distribució de la població segons barris i lloc de naixement (%). 1 de gener de 2004	15
T3.2.1	Distribució de la població per any i lloc de naixement. 1 de gener de 2004	16
T3.2.2	Distribució de la població per any i lloc de naixement. Per període de naixement (%). 1 de gener de 2004	16
T3.2.3	Distribució de la població per any i lloc de naixement. Per comunitat de naixement (%). 1 de gener de 2004	17
T3.2.4	Mitjana d'edat per lloc de naixement	17
T3.3.1	Distribució de la població per any d'arribada a Mataró	18
T3.3.2	Mitjana d'anys des de l'arribada a Mataró per lloc de naixement. 1 de gener de 2004	18
T3.4.1	Distribució de la població amb nacionalitat no espanyola per àmbits geogràfics i barris. Mataró 1 de gener de 2004	19
T3.4.2	Distribució de la població amb nacionalitat no espanyola per àmbits geogràfics i barris (%). Mataró 1 de gener de 2004	19
T3.4.3	Distribució de la població amb nacionalitat no espanyola per àmbits geogràfics i trams d'edat. Mataró 1 de gener de 2004	20
T3.4.4	Distribució de la població amb nacionalitat no espanyola per àmbits geogràfics i trams d'edat (%). Mataró 1 de gener de 2004	20
T4.1.1	Llars distribuïdes segons el nombre de membres per llar	21
T4.1.2	Llars distribuïdes segons els nombre de membres per llar, % per barris. 1 de gener de 2004	21
T4.1.3	Llars distribuïdes segons els nombre de membres per llar, % per grandària de la llar. 1 de gener de 2004	22
T4.1.4	Dimensió mitjana de les llars.	22
T5.1.1	Creixement de la població de Mataró	23

### Índex de taules

T5.2.1	Evolució de la població de Mataró per barris	24
T5.2.2	Índex de creixement	24
T5.2.3	Taxa de creixement anual acumulada per barris (‰)	25
T5.2.4	Evolució segons el pes poblacional dels barris de Mataró	25
T5.3.1	Naixements a Mataró per barris. Període 1999-2003	26
T5.3.2	Increment anual (%) dels naixements a Mataró per barris. Període 1999-2003	26
T5.3.3	Taxa bruta de natalitat a Mataró per barris (‰). Període 1999-2003	27
T5.4.1	Defuncions a Mataró per barris. Període 1999-2003	27
T5.4.2	Taxa bruta de mortalitat a Mataró per barris (‰). Període 1999-2003	27
T5.4.3	Defuncions per edats a Mataró. 1999-2003	28
T5.5.1	Esperança de vida de la població de Mataró	29
T5.6.1	Altes al municipi per barris. 1999-2003	29
T5.6.2	Altes de fora del municipi segons barris i lloc de procedència. Període 1999-2003	30
T5.6.3	Altes de fora del municipi segons barris i lloc de procedència (%). Període 1999-2003	30
T5.7.1	Baixes a fora del municipi per barris. 1999-2003	31
T5.7.2	Baixes a fora del municipi segons barris i lloc de destinació. Període 1999-2003	32
T5.7.3	Baixes a fora del municipi segons barris i lloc de destinació (%). Període 1999-2003	32
T6.1.1	Moviment entre barri. Any 2003	34
T6.1.2	Moviment entre barris (%). Any 2003	34

### Índex de gràfiques

G1.3.1	Mitjana d'edat per barris. 1 de gener de 2004	10
G1.3.2	Distribució de l'edat mitjana dels barris de Mataró. 1 de gener de 2004	10
G2.1	Piràmide per sexe i edat de Mataró. 1 de gener de 2003 i 1 de gener de 2004	11
G2.2	Piràmide per sexe i edat. Centre. 1 de gener de 2004	11
G2.3	Piràmide per sexe i edat. Eixample. 1 de gener de 2004	11
G2.4	Piràmide per sexe i edat. Palau-Escorxador. 1 de gener de 2004	11
G2.5	Piràmide per sexe i edat. Rocafonda. 1 de gener de 2004	11
G2.6	Piràmide per sexe i edat. Vista Alegre. 1 de gener de 2004	12
G2.7	Piràmide per sexe i edat. Molins-Torner. 1 de gener de 2004	12
G2.8	Piràmide per sexe i edat. Cirera. 1 de gener de 2004	12
G2.9	Piràmide per sexe i edat. La Llàntia. 1 de gener de 2004	12
G2.10	Piràmide per sexe i edat. Cerdanyola Nord. 1 de gener de 2004	13
G2.11	Piràmide per sexe i edat. Cerdanyola Sud. 1 de gener de 2004	13
G2.12	Piràmide per sexe i edat. Peramàs. 1 de gener de 2004	13
G2.13	Piràmide per sexe i edat. Pla d'en Boet. 1 de gener de 2004	13
G3.1.1	Percentatge per barris de la població nascuda a Catalunya. 1 de gener de 2003 - 1 de gener de 2004	14
G3.1.2	Distribució de la població segons el lloc de naixement. 1 de gener de 2003	15
G3.1.3	Distribució de la població segons el lloc de naixement. 1 de gener de 2004	15
G3.2.1	Mitjana d'edat de la població de Mataró segons el lloc de naixement. 1 de gener de 2004	17
G3.3.1	Mitjana d'anys des de l'arribada a Mataró segons lloc de naixement. 1 de gener de 2004	18
G4.1.1	Distribució de les llars de Mataró segons el nombre de membres. 1 de gener de 2003	21
G4.1.2	Distribució de les llars de Mataró segons el nombre de membres. 1 de gener de 2004	21
G4.1.3	Dimensió mitjana de les llars per barris de Mataró. 1 de gener de 2004	22
G5.1.1	Estructures per edat i sexe de Mataró 1900-2004	23
G5.1.2	Evolució de la població de Mataró 1900-2004	23
G5.2.1	Creixement (%) dels barris. 1/1/2003 - 1/1/2004	25
G5.2.2	Creixement de la població dels barris de Mataró (%). 1/1/1999 - 1/1/2004	26
G5.3.1	Taxa bruta de natalitat per barris de Mataró (‰). Període 1999-2003	26
G5.4.1	Taxa bruta de mortalitat per barris de Mataró (‰). Període 1999-2003	28
G5.4.2	Taxes específiques de mortalitat de Mataró per trams d'edat (‰). 1999-2003	28
G5.4.3	Distribució de les defuncions d'homes segons grups d'edat. Període 1999-2003	29
G5.4.4	Distribució de les defuncions de dones segons grups d'edat. Període 1999-2003	29
G5.6.1	Taxa bruta d'altes per barris de Mataró (‰). Període 1999-2003	30
G5.7.1	Taxa bruta de baixes per barris de Mataró (‰). Període 1999-2003	31
G5.8.1	Saldo migratori per trams d'edat. Mataró 2003	33



# 0.

## Síntesi

### T 0.1

#### Alguns indicadors de la població de Mataró i els seus barris. 1 de gener de 2002

	1	2	3	4	5	6	7	8	9	10	11	12	MATARÓ
Altes de fora del municipi. 1997-2001* (%)	30,26	30,69	46,75	34,25	19,20	17,33	32,14	24,62	28,94	32,07	25,42	32,06	29,92
Baixes per desplaçament fora del municipi. 1997-2001* (%)	20,88	21,10	22,05	20,11	13,60	17,07	18,10	14,69	18,15	20,08	18,11	22,28	19,35
Taxa Bruta de Natalitat. Any 2001 (%)	9,21	8,56	12,52	9,87	16,93	9,96	10,75	10,34	12,62	9,50	7,59	8,74	10,30
Taxa Bruta de Mortalitat. Any 2001 (%)	8,02	9,76	9,83	7,11	3,83	5,15	6,39	5,33	5,70	6,80	10,08	5,94	7,40
Edat mitjana. 1-1-2002	42,66	41,80	39,02	39,04	33,44	39,11	38,63	35,71	36,70	37,96	41,36	37,58	38,95
Nascuts a Catalunya. 1-1-2002 (%)	79,65	76,98	55,92	53,53	69,20	58,96	56,95	57,59	55,86	47,94	63,14	57,11	61,95
Índex de masculinitat(1). 1-1-2002	92,91	90,56	102,70	101,90	102,93	98,55	103,09	103,77	102,01	104,48	91,84	98,99	98,37
Nombre mitjà d'habitants per llar. 1-1-2002	2,52	2,64	2,80	2,90	3,20	2,94	2,72	3,02	2,98	2,97	2,90	3,17	2,86
Índex d'envelliment(2). 1-1-2002	1,68	1,44	1,08	1,07	0,30	1,03	1,15	0,57	0,74	0,91	1,40	0,84	1,03
Índex de sobreenvelliment(3). 1-1-2002	0,14	0,13	0,10	0,09	0,09	0,08	0,08	0,09	0,09	0,07	0,15	0,08	0,11
Població altres països(4). 1-1-2002	5,97	5,19	16,18	12,52	2,14	4,54	4,49	3,03	7,06	11,43	4,43	8,08	7,26
Població. 1-1-2002	3.401	25.078	5.710	10.121	6.861	6.014	6.639	3.301	14.840	13.747	7.973	5.691	109.376
Població (%). 1-1-2002	3,11	22,93	5,22	9,25	6,27	5,50	6,07	3,02	13,57	12,57	7,29	5,20	100

1 Centre 2 Eixample 3 Palau Escorxador 4 Rocafonda 5 Vista Alegre 6 Molins Torner 7 Cirera 8 La Llàntia 9 Cerdanyola Nord 10 Cerdanyola Sud 11 Peramàs 12 Pla d'en Boet

\* Acumulat durant el període 1997-2001 amb relació al promig de població durant aquest període.

1. És el resultat de multiplicar per 100 el quocient d'homes entre dones d'una població.

2. És el quocient entre la població de 65 o més anys i la menor de 15 anys.

3. És el quocient entre la població de 85 o més anys i la de 65 anys o més anys.

4. Percentatge de població nascuda fora de l'Estat espanyol sobre la població total del barri.

### T 0.2

#### Alguns indicadors de la població de Mataró i els seus barris. 1 de gener de 2003

	1	2	3	4	5	6	7	8	9	10	11	12	MATARÓ
Altes de fora del municipi. 1998-2002* (%)	35,34	36,73	60,97	45,31	17,06	20,58	41,17	27,75	32,64	38,90	29,25	33,36	35,61
Baixes per desplaçament fora del municipi. 1998-2002* (%)	24,02	24,16	26,48	24,12	16,17	19,12	20,65	17,15	20,99	24,47	20,40	24,69	22,46
Taxa Bruta de Natalitat. Any 2002 (%)	10,07	9,46	11,05	10,86	16,38	9,28	13,48	11,49	11,05	10,11	6,57	10,40	10,56
Taxa Bruta de Mortalitat. Any 2002 (%)	7,77	8,32	7,99	6,75	3,33	6,96	8,75	3,24	6,83	7,71	10,91	4,58	7,35
Edat mitjana. 1-1-2003	42,61	41,77	38,49	39,01	33,85	39,51	37,99	35,98	36,99	38,28	41,42	38,17	39,05
Nascuts a Catalunya. 1-1-2003 (%)	78,75	75,89	53,46	51,44	69,39	58,50	58,06	58,35	55,54	46,81	62,69	56,50	61,24
Índex de masculinitat(1). 1-1-2003	94,47	91,08	109,01	103,71	102,16	97,78	103,82	102,50	102,98	105,82	92,79	99,96	99,34
Nombre mitjà d'habitants per llar. 1-1-2003	2,52	2,63	2,87	2,89	3,19	2,88	2,70	2,95	2,95	2,93	2,85	3,09	2,83
Índex d'envelliment(2). 1-1-2003	1,63	1,41	0,99	1,04	0,32	1,08	1,02	0,59	0,76	0,95	1,41	0,90	1,03
Índex de sobreenvelliment(3). 1-1-2003	0,14	0,14	0,10	0,09	0,08	0,21	0,17	0,19	0,21	0,20	0,27	0,20	0,17
Població altres països(4). 1-1-2003	7,43	6,83	20,87	16,51	2,42	5,74	6,01	3,93	8,39	14,02	5,71	9,06	9,14
Població. 1-1-2003	3.553	25.857	6.053	10.316	6.936	6.060	7.305	3.489	15.035	13.763	8.161	5.651	112.179
Població (%). 1-1-2003	3,17	23,05	5,40	9,20	6,18	5,40	6,51	3,11	13,40	12,27	7,27	5,04	100

1 Centre 2 Eixample 3 Palau Escorxador 4 Rocafonda 5 Vista Alegre 6 Molins Torner 7 Cirera 8 La Llàntia 9 Cerdanyola Nord 10 Cerdanyola Sud 11 Peramàs 12 Pla d'en Boet

\* Acumulat durant el període 1998-2002 en relació al promig de població durant aquest període.

1. És el resultat de multiplicar per 100 el quocient d'homes entre dones d'una població.

2. És el quocient entre la població de 65 o més anys i la menor de 15 anys.

3. És el quocient entre la població de 85 o més anys i la de 65 anys o més anys.

4. Percentatge de població nascuda fora de l'Estat espanyol sobre la població total del barri.

### T 0.3

#### Alguns indicadors de la població de Mataró i els seus barris. 1 de gener de 2004

	1	2	3	4	5	6	7	8	9	10	11	12	MATARÓ
Altes de fora del municipi. 1999-2003* (%)	39,06	42,26	70,59	54,05	17,20	24,04	56,27	33,83	35,53	45,11	32,25	36,78	41,22
Baixes per desplaçament fora del municipi. 1999-2003* (%)	25,10	26,68	31,82	28,35	18,04	23,54	23,78	19,38	24,43	26,91	23,04	28,37	25,51
Taxa Bruta de Natalitat. Any 2003 (%)	10,15	10,06	11,64	10,55	13,72	8,20	16,57	14,40	13,14	13,67	6,14	7,47	11,35
Taxa Bruta de Mortalitat. Any 2003 (%)	9,58	9,18	7,92	7,10	3,61	7,03	5,61	4,15	6,37	6,11	11,80	7,12	7,41
Edat mitjana. 1-1-2004	42,51	41,72	38,18	38,83	34,39	40,11	37,25	35,82	37,15	38,25	42,03	38,57	39,08
Nascuts a Catalunya. 1-1-2004 (%)	78,74	75,11	51,15	49,80	68,92	58,63	59,53	59,08	55,05	46,04	61,95	55,80	60,61
Índex de masculinitat(1). 1-1-2004	93,02	92,10	112,27	104,71	101,72	96,50	103,25	101,08	102,45	107,49	93,01	101,51	99,89
Nombre mitjà d'habitants per llar. 1-1-2004	2,50	2,59	2,90	2,91	3,14	2,80	2,65	2,89	2,92	2,92	2,80	3,02	2,80
Índex d'envelliment(2). 1-1-2004	1,54	1,37	0,94	0,99	0,33	1,15	0,88	0,59	0,75	0,95	1,50	0,94	1,01
Índex de sobreenvelliment(3). 1-1-2004	0,12	0,13	0,09	0,10	0,08	0,09	0,07	0,09	0,09	0,08	0,13	0,08	0,11
Població altres països(4). 1-1-2004	8,13	8,08	25,08	19,86	2,86	6,11	7,64	5,03	10,21	16,81	6,76	10,49	10,93
Població. 1-1-2004	3.542	26.441	6.313	10.528	6.917	5.891	8.388	3.734	15.105	14.043	8.116	5.588	114.606
Població (%). 1-1-2004	3,09	23,07	5,51	9,19	6,04	5,14	7,32	3,26	13,18	12,25	7,08	4,88	100

1 Centre 2 Eixample 3 Palau Escorxador 4 Rocafonda 5 Vista Alegre 6 Molins Torner 7 Cirera 8 La Llàntia 9 Cerdanyola Nord 10 Cerdanyola Sud 11 Peramàs 12 Pla d'en Boet

\* Acumulat durant el període 1999-2003 en relació al promig de població durant aquest període.

1. És el resultat de multiplicar per 100 el quocient d'homes entre dones d'una població.

2. És el quocient entre la població de 65 o més anys i la menor de 15 anys.

3. És el quocient entre la població de 85 o més anys i la de 65 anys o més anys.

4. Percentatge de població nascuda fora de l'Estat espanyol sobre la població total del barri.



## El padró d'habitants l'1 de gener de 2004

### 1.1 La població de Mataró

A Mataró es comptabilitzen, segons les dades del padró continu, a 1 de gener de 2004, un total de 114.606 habitants. Aquesta xifra mostra un guany respecte a l'any passat de 2.427 habitants, una mica menys de l'augment assolit durant l'any 2002. En termes relatiu, l'increment és del 2,2%.

Per sexes, la població està formada per 57.272 homes i 57.334 dones, o sia, un 49,97% i un 50,03% respectivament. Respecte a l'any passat els homes han guanyat 1.365 efectius, mentre que les dones 1.060. Aquesta tendència s'ha mantingut des del final de la dècada dels 90 i mostra l'asimetria de la piràmide d'edat i sexe d'alguns col·lectius de població estrangera arribada en els últims anys a la ciutat. És el cas dels nacionals de països subsaharians i en menor mesura dels del Magreb, l'índex de masculinitat, és a dir, el quocient entre el nombre d'homes i dones, se situa en el 99,89; 2,03 punts per sobre del de l'any 2001.

Pel que fa a l'edat, podem parlar d'una relativa estabilització del procés d'envelliment, ja que en els últims quatre anys l'índex d'envelliment - la relació entre la població major de 65 anys i la de menor de 15 anys -, s'ha mantingut entorn de l'1,01. Dos dels factors que expliquen aquesta situació són: l'increment de la natalitat i l'arribada de població jove a la ciutat. No obstant això, s'ha de parlar d'esment en la distribució desigual dels índexs d'envelliment dins de la ciutat. Mentre Vista Alegre, La Llàntia i Cerdanyola Nord presenten nivells baixos o molt baixos amb un 0,33, 0,59 i un

T 1.1.1 Distribució de la població per sexe als barris de Mataró. 1 de gener de 2004

Barri	Homes	%	Dones	%	Total
Centre	1.707	48,19	1.835	51,81	3.542
Eixample	12.677	47,94	13.764	52,06	26.441
Palau-Escorxador	3.339	52,89	2.974	47,11	6.313
Rocafonda	5.385	51,15	5.143	48,85	10.528
Vista Alegre	3.488	50,43	3.429	49,57	6.917
Molins-Torner	2.893	49,11	2.998	50,89	5.891
Cirera	4.261	50,80	4.127	49,20	8.388
La Llàntia	1.877	50,27	1.857	49,73	3.734
Cerdanyola Nord	7.644	50,61	7.461	49,39	15.105
Cerdanyola Sud	7.275	51,81	6.768	48,19	14.043
Peramàs	3.911	48,19	4.205	51,81	8.116
Pla d'en Boet	2.815	50,38	2.773	49,62	5.588
<b>MATARÓ</b>	<b>57.272</b>	<b>49,97</b>	<b>57.334</b>	<b>50,03</b>	<b>114.606</b>

T 1.1.2 Distribució per edats i sexe de la població de Mataró. 1 de gener de 2004

	Homes	(*)	(**)	Dones	(*)	(**)	Total	%
0-4	3.221	52,67	5,62	2.894	47,33	5,05	6.115	5,34
5-9	2.669	51,60	4,66	2.503	48,40	4,37	5.172	4,51
10-14	2.865	52,73	5,00	2.568	47,27	4,48	5.433	4,74
15-19	3.298	51,27	5,76	3.134	48,73	5,47	6.432	5,61
20-24	4.412	51,46	7,70	4.161	48,54	7,26	8.573	7,48
25-29	5.928	52,95	10,35	5.268	47,05	9,19	11.196	9,77
30-34	5.796	54,09	10,12	4.920	45,91	8,58	10.716	9,35
35-39	5.080	52,17	8,87	4.657	47,83	8,12	9.737	8,50
40-44	4.342	50,91	7,58	4.187	49,09	7,30	8.529	7,44
45-49	3.866	49,92	6,75	3.878	50,08	6,76	7.744	6,76
50-54	3.384	49,76	5,91	3.416	50,24	5,96	6.800	5,93
55-59	3.126	48,59	5,46	3.308	51,41	5,77	6.434	5,61
60-64	2.336	48,01	4,08	2.530	51,99	4,41	4.866	4,25
65-69	2.162	47,15	3,77	2.423	52,85	4,23	4.585	4,00
70-74	1.965	43,39	3,43	2.564	56,61	4,47	4.529	3,95
75-79	1.467	40,80	2,56	2.129	59,20	3,71	3.596	3,14
80-84	850	35,93	1,48	1.516	64,07	2,64	2.366	2,06
85-89	340	29,26	0,59	822	70,74	1,43	1.162	1,01
90-94	139	27,25	0,24	371	72,75	0,65	510	0,45
95 i més	26	23,42	0,05	85	76,58	0,15	111	0,10
<b>MATARÓ</b>	<b>57.272</b>	<b>49,97</b>	<b>100</b>	<b>57.334</b>	<b>50,03</b>	<b>100</b>	<b>114.606</b>	<b>100</b>

(\*) Percentatge sobre el total d'homes i dones del mateix grup d'edat.

(\*\*) Percentatge sobre el total de la població del mateix sexe.

### 1. El padró d'habitants l'1 de gener de 2004

0,75 respectivament; l'altre extrem el defineixen l'Eixample, Peramàs i Centre amb uns índexs molt superiors als del conjunt de la ciutat amb l'1,37, l'1,50 i l'1,54 respectivament.

Els menors de 15 anys representen el 14,59% del total de la població; els de 15,29 anys el 22,86%; i els de 30-49 anys el 32,05%. En aquest darrer grup es troben incloses les generacions del baby boom i una part important dels col·lectius de novinguts. Els adults entre 50-64 anys suposen el 15,79% del total de la població, i els majors de 65 anys el 14,71%.

Els dos components del creixement de la població hi contribueixen de forma molt desigual. Mentre el saldo vegetatiu (naixements - defuncions) tan sols explica el 18,7% del total del creixement, el component migratori n'és el factor principal, ja que suposa el 81,3% del total. Aquesta relació percentual s'ha mantingut en els últims anys.

### 1.2 Població per barris

T 1.2.1 Distribució per edats, sexe i barris de la població de Mataró. 1 de gener de 2004

	1		2		3		4		5		6		7		8		9		10		11		12			
	H	D	H	D	H	D	H	D	H	D	H	D	H	D	H	D	H	D	H	D	H	D	H	D	H	D
0-4	91	81	646	566	191	167	287	270	296	277	152	136	281	255	113	114	458	428	384	329	169	155	153	116		
5-9	80	72	585	569	161	132	235	239	207	194	132	118	195	163	100	104	385	357	328	312	150	150	111	93		
10-14	77	69	635	590	154	154	260	249	200	141	142	115	173	156	96	89	396	361	385	330	201	200	146	114		
15-19	80	68	676	658	151	171	317	277	221	207	172	167	214	187	111	109	477	424	436	447	243	235	200	184		
20-24	98	102	832	868	254	228	462	401	235	240	224	227	288	246	149	139	641	623	625	547	330	312	274	228		
25-29	133	177	1.155	1.088	429	288	602	474	251	268	301	283	555	570	197	206	800	722	852	620	345	318	308	254		
30-34	175	164	1.161	1.046	400	259	557	410	391	439	244	224	613	513	229	199	747	648	708	540	296	250	275	228		
35-39	147	146	1.089	1.076	312	217	489	393	378	333	236	234	378	363	189	184	716	686	649	537	299	309	198	179		
40-44	116	114	979	1.042	264	220	372	344	299	299	196	214	307	256	131	133	606	536	582	485	308	320	182	224		
45-49	131	124	880	967	208	179	337	340	255	280	213	186	242	243	131	115	533	503	435	414	293	329	208	198		
50-54	107	104	822	825	143	147	309	303	233	237	171	210	219	205	99	94	448	470	394	350	264	244	175	227		
55-59	99	104	715	845	153	176	283	303	219	181	181	194	196	186	86	105	413	398	376	394	223	246	182	176		
60-64	77	83	549	645	143	110	234	262	105	94	145	158	140	173	75	76	267	269	294	317	178	208	129	135		
65-69	85	92	536	646	106	134	205	197	75	80	132	143	161	184	72	56	239	268	288	290	163	200	100	133		
70-74	84	101	543	747	118	130	179	238	59	58	103	132	146	174	42	56	214	278	232	307	158	243	87	100		
75-79	57	91	410	637	90	117	132	202	37	40	80	119	89	117	34	29	161	234	176	267	155	189	46	87		
80-84	47	76	272	482	38	84	79	138	17	37	43	81	40	82	14	25	95	142	93	170	84	141	28	58		
85-89	15	47	127	286	17	39	35	71	7	15	20	36	20	33	4	18	36	79	24	80	27	93	8	25		
90-94	7	15	55	143	6	17	10	27	2	8	4	18	2	18	3	6	12	29	13	26	21	52	4	12		
95 i més	1	5	10	38	1	5	1	5	1	1	2	3	2	3	2	0	0	6	1	6	4	11	1	2		
<b>TOTAL</b>	<b>1.707</b>	<b>1.835</b>	<b>12.677</b>	<b>13.764</b>	<b>3.339</b>	<b>2.974</b>	<b>5.385</b>	<b>5.143</b>	<b>3.488</b>	<b>3.429</b>	<b>2.893</b>	<b>2.998</b>	<b>4.261</b>	<b>4.127</b>	<b>1.877</b>	<b>1.857</b>	<b>7.644</b>	<b>7.461</b>	<b>7.275</b>	<b>6.768</b>	<b>3.911</b>	<b>4.205</b>	<b>2.815</b>	<b>2.773</b>		

1 Centre 2 Eixample 3 Palau Escorxador 4 Rocafonda 5 Vista Alegre 6 Molins Torner 7 Cirera 8 La Llàntia 9 Cerdanyola Nord 10 Cerdanyola Sud 11 Peramàs 12 Pla d'en Boet

T 1.2.2 Distribució per edats, sexe i barris de la població de Mataró (%). 1 de gener de 2004

	1		2		3		4		5		6		7		8		9		10		11		12			
	H	D	H	D	H	D	H	D	H	D	H	D	H	D	H	D	H	D	H	D	H	D	H	D	H	D
0-4	5,33	4,41	5,10	4,11	5,72	5,62	5,33	5,25	8,49	8,08	5,25	4,54	6,59	6,18	6,02	6,14	5,99	5,74	5,28	4,86	4,32	3,69	5,44	4,18		
5-9	4,69	3,92	4,61	4,13	4,82	4,44	4,36	4,65	5,93	5,66	4,56	3,94	4,58	3,95	5,33	5,60	5,04	4,78	4,51	4,61	3,84	3,57	3,94	3,35		
10-14	4,51	3,76	5,01	4,29	4,61	5,18	4,83	4,84	5,73	4,11	4,91	3,84	4,06	3,78	5,11	4,79	5,18	4,84	5,29	4,88	5,14	4,76	5,19	4,11		
15-19	4,69	3,71	5,33	4,78	4,52	5,75	5,89	5,39	6,34	6,04	5,95	5,57	5,02	4,53	5,91	5,87	6,24	5,68	5,99	6,60	6,21	5,59	7,10	6,64		
20-24	5,74	5,56	6,56	6,31	7,61	7,67	8,58	7,80	6,74	7,00	7,74	7,57	6,76	5,96	7,94	7,49	8,39	8,35	8,59	8,08	8,44	7,42	9,73	8,22		
25-29	7,79	9,65	9,11	7,90	12,85	9,68	11,18	9,22	7,20	7,82	10,40	9,44	13,03	13,81	10,50	11,09	10,47	9,68	11,71	9,16	8,82	7,56	10,94	9,16		
30-34	10,25	8,94	9,16	7,60	11,98	8,71	10,34	7,97	11,21	12,80	8,43	7,47	14,39	12,43	12,20	10,72	9,77	8,69	9,73	7,98	7,57	5,95	9,77	8,22		
35-39	8,61	7,96	8,59	7,82	9,34	7,30	9,08	7,64	10,84	9,71	8,16	7,81	8,87	8,80	10,07	9,91	9,37	9,19	8,92	7,93	7,65	7,35	7,03	6,46		
40-44	6,80	6,21	7,72	7,57	7,91	7,40	6,91	6,69	8,57	8,72	6,77	7,14	7,20	6,20	6,98	7,16	7,93	7,18	8,00	7,17	7,88	7,61	6,47	8,08		
45-49	7,67	6,76	6,94	7,03	6,23	6,02	6,26	6,61	7,31	8,17	7,36	6,20	5,68	5,89	6,98	6,19	6,97	6,74	5,98	6,12	7,49	7,82	7,39	7,14		
50-54	6,27	5,67	6,48	5,99	4,28	4,94	5,74	5,89	6,68	6,91	5,91	7,00	5,14	4,97	5,27	5,06	5,86	6,30	5,42	5,17	6,75	5,80	6,22	8,19		
55-59	5,80	5,67	5,64	6,14	4,58	5,92	5,26	5,89	6,28	5,28	6,26	6,47	4,60	4,51	4,58	5,65	5,40	5,33	5,17	5,82	5,70	5,85	6,47	6,35		
60-64	4,51	4,52	4,33	4,69	4,28	3,70	4,35	5,09	3,01	2,74	5,01	5,27	3,29	4,19	4,00	4,09	3,49	3,61	4,04	4,68	4,55	4,95	4,58	4,87		
65-69	4,98	5,01	4,23	4,69	3,17	4,51	3,81	3,83	2,15	2,33	4,56	4,77	3,78	4,46	3,84	3,02	3,13	3,59	3,96	4,28	4,17	4,76	3,55	4,80		
70-74	4,92	5,50	4,28	5,43	3,53	4,37	3,32	4,63	1,69	1,69	3,56	4,40	3,43	4,22	2,24	3,02	2,80	3,73	3,19	4,54	4,04	5,78	3,09	3,61		
75-79	3,34	4,96	3,23	4,63	2,70	3,93	2,45	3,93	1,06	1,17	2,77	3,97	2,09	2,83	1,81	1,56	2,11	3,14	2,42	3,95	3,96	4,49	1,63	3,14		
80-84	2,75	4,14	2,15	3,50	1,14	2,82	1,47	2,68	0,49	1,08	1,49	2,70	0,94	1,99	0,75	1,35	1,24	1,90	1,28	2,51	2,15	3,35	0,99	2,09		
85-89	0,88	2,56	1,00	2,08	0,51	1,31	0,65	1,38	0,20	0,44	0,69	1,20	0,47	0,80	0,21	0,97	0,47	1,06	0,33	1,18	0,69	2,21	0,28	0,90		
90-94	0,41	0,82	0,43	1,04	0,18	0,57	0,19	0,52	0,06	0,23	0,14	0,60	0,05	0,44	0,16	0,32	0,16	0,39	0,18	0,38	0,54	1,24	0,14	0,43		
95 i més	0,06	0,27	0,08	0,28	0,03	0,17	0,02	0,10	0,03	0,03	0,07	0,10	0,05	0,07	0,11	0,00	0,00	0,00	0,01	0,09	0,10	0,26	0,04	0,07		
<b>TOTAL</b>	<b>100</b>	<b>100</b>	<b>100</b>	<b>100</b>	<b>100</b>	<b>100</b>	<b>100</b>	<b>100</b>	<b>100</b>	<b>100</b>	<b>100</b>	<b>100</b>	<b>100</b>	<b>100</b>	<b>100</b>	<b>100</b>	<b>100</b>	<b>100</b>	<b>100</b>	<b>100</b>	<b>100</b>	<b>100</b>	<b>100</b>	<b>100</b>		

1 Centre 2 Eixample 3 Palau Escorxador 4 Rocafonda 5 Vista Alegre 6 Molins Torner 7 Cirera 8 La Llàntia 9 Cerdanyola Nord 10 Cerdanyola Sud 11 Peramàs 12 Pla d'en Boet

## 1. El padró d'habitants l'1 de gener de 2004

### 1.3 Mitjana d'edat

La mitjana d'edat de la població ha experimentat en el decurs del 2003 un lleuger augment i se situa en els 39,08 anys. Per sexe, els increments han estat molt similars als de la mitjana d'edat total, de manera que la dels homes s'ha situat en els 37,55 anys i la de les dones en 40,61 anys, aquesta diferència es deu a una major esperança de vida de les dones.

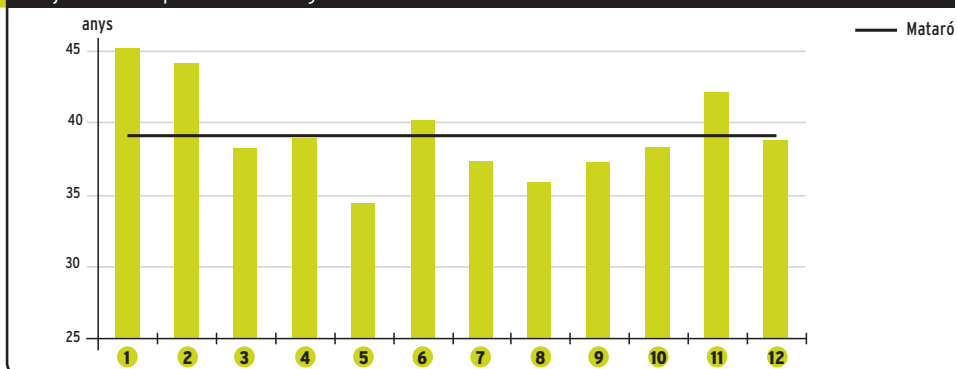
Tanmateix, com ja passava amb l'índex d'envelliment, existeix una gran diversitat entre barris pel que fa a la seva mitjana d'edat. Així, els tres barris que en presenten la més baixa són: Vista Alegre (34,4 anys), La Llàntia (35,8 anys), Cerdanyola Nord i Cirera amb 37,2 anys. Per contra, els barris que tenen una mitjana d'edat més elevada són: l'Eixample (41,7 anys), Peramàs (42 anys) i el Centre (42,5 anys).

Per sexe i barris, són els homes del Centre i de Peramàs els qui tenen l'edat mitjana més elevada amb 40,8 i 40,1 anys respectivament; mentre que entre les dones són les del Centre (44,1%), Peramàs (43,8%) i Eixample (43,6 anys).

T 1.3.1 Mitjana d'edat per barris. 1 de gener de 2004

	Homes	Dones	Total
Centre	40,80	44,11	42,51
Eixample	39,73	43,56	41,72
Palau-Escorxador	36,74	39,80	38,18
Rocafonda	37,32	40,41	38,83
Vista Alegre	33,93	34,86	34,39
Molins-Torner	38,58	41,59	40,11
Cirera	36,09	38,45	37,25
La Llàntia	35,39	36,27	35,82
Cerdanyola Nord	36,09	38,24	37,15
Cerdanyola Sud	36,78	39,82	38,25
Peramàs	40,11	43,82	42,03
Pla d'en Boet	36,58	40,59	38,57
<b>MATARÓ</b>	<b>37,55</b>	<b>40,61</b>	<b>39,08</b>

G 1.3.1 Mitjana d'edat per barris. 1 de gener de 2004



1 Centre 2 Eixample 3 Palau Escorxador 4 Rocafonda 5 Vista Alegre 6 Molins Torner 7 Cirera 8 La Llàntia 9 Cerdanyola Nord 10 Cerdanyola Sud 11 Peramàs 12 Pla d'en Boet

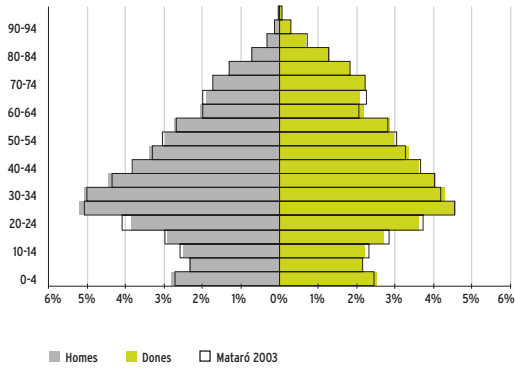
G 1.3.2 Distribució de l'edat mitjana dels barris de Mataró. 1 de gener de 2004



## 2. Piràmides d'edat per barris a 1 de gener de 2004

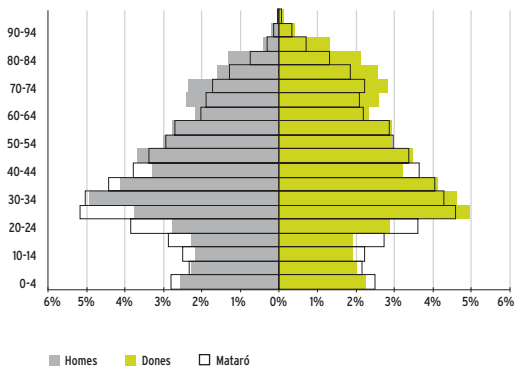
### G2.1 Mataró. (1 de gener de 2003 - 1 de gener de 2004)

Estructura de la població per sexe i edat.



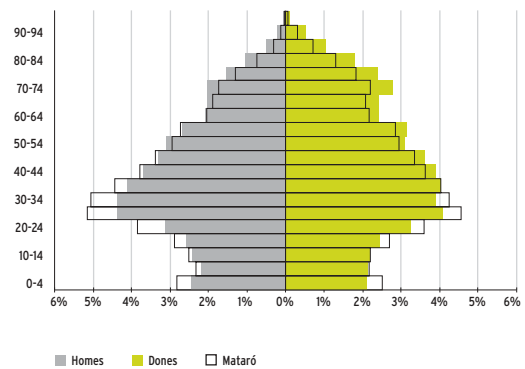
### G2.2 Centre. (1 de gener de 2004)

Estructura de la població per sexe i edat.



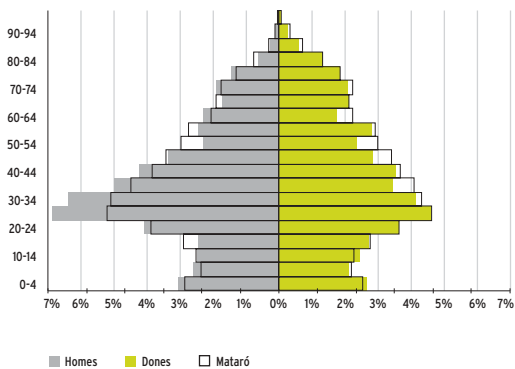
### G2.3 Eixample. (1 de gener de 2004)

Estructura de la població per sexe i edat.



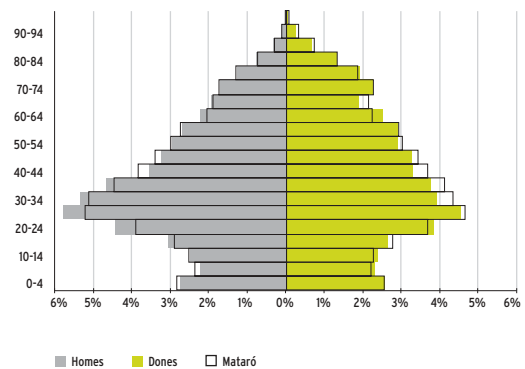
### G2.4 Palau-Escorxador. (1 de gener de 2004)

Estructura de la població per sexe i edat.



### G2.5 Rocafonda. (1 de gener de 2004)

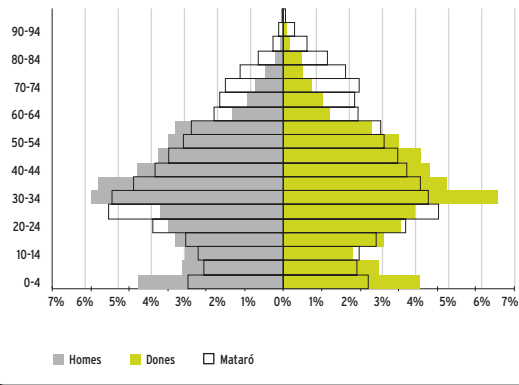
Estructura de la població per sexe i edat.



## 2. Piràmides d'edat per barris a 1 de gener de 2004

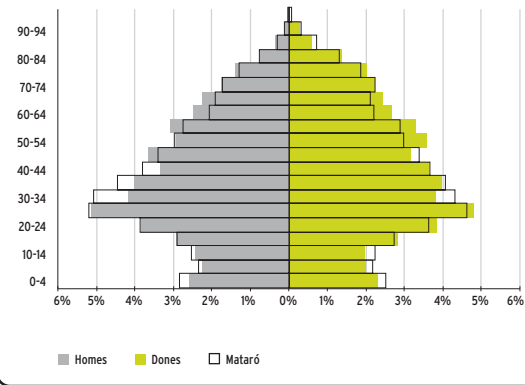
**G2.6 Vista Alegre. (1 de gener de 2004)**

Estructura de la població per sexe i edat.



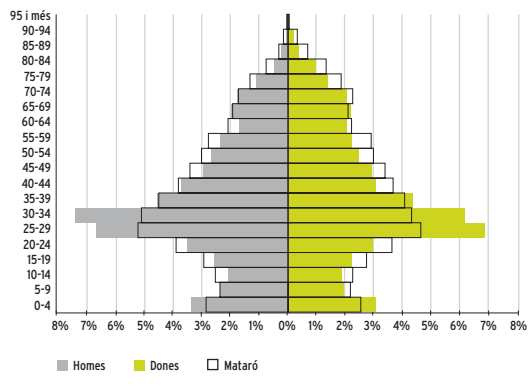
**G2.7 Molins-Torner. (1 de gener de 2004)**

Estructura de la població per sexe i edat.



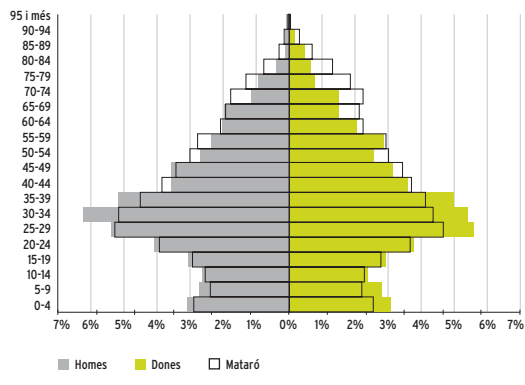
**G2.8 Cirera. (1 de gener de 2004)**

Estructura de la població per sexe i edat.



**G2.9 La Llàntia. (1 de gener de 2004)**

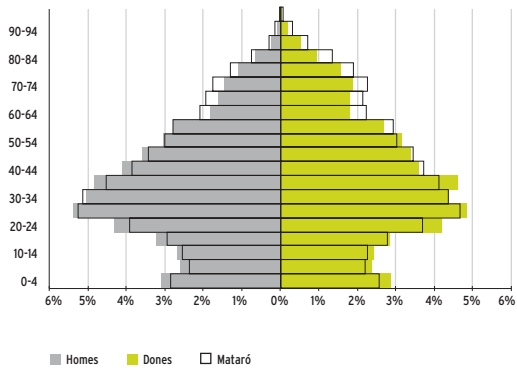
Estructura de la població per sexe i edat.



2. Piràmides d'edat per barris a 1 de gener de 2004

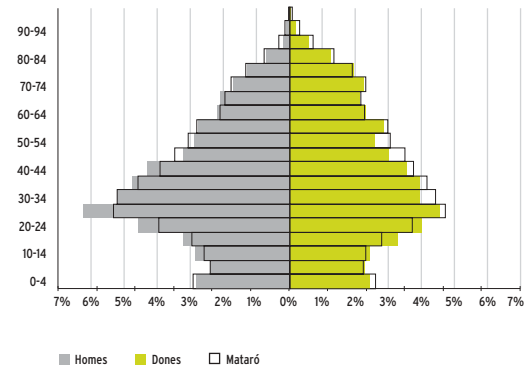
**G2.10 Cerdanyola Nord. (1 de gener de 2004)**

Estructura de la població per sexe i edat.



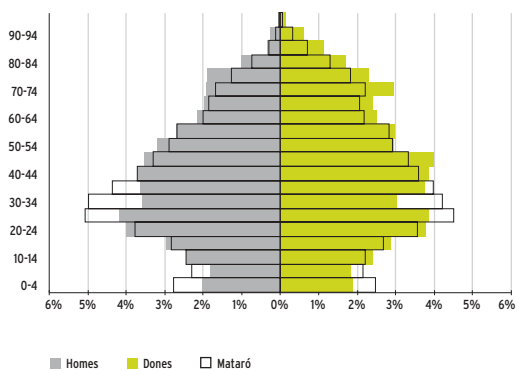
**G2.11 Cerdanyola Sud. (1 de gener de 2004)**

Estructura de la població per sexe i edat.



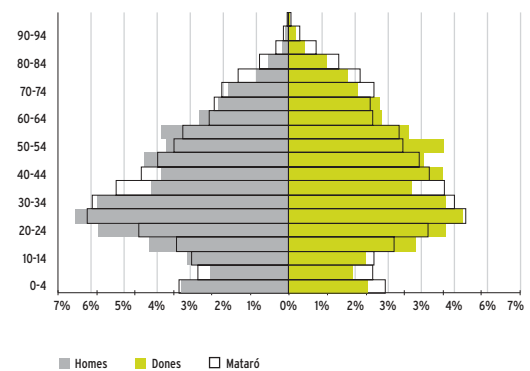
**G2.12 Peramàs. (1 de gener de 2004)**

Estructura de la població per sexe i edat.



**G2.13 Pla d'en Boet. (1 de gener de 2004)**

Estructura de la població per sexe i edat.



# 3.

## Distribució de la població segons el seu lloc d'origen

### 3.1 La població per barris i lloc de naixement

Per lloc de naixement, la població nascuda a Catalunya constitueix el grup majoritari, ja que representa el 60,61% de tota la població, si bé aquest percentatge s'ha reduït en 1,34 punts respecte l'any anterior.

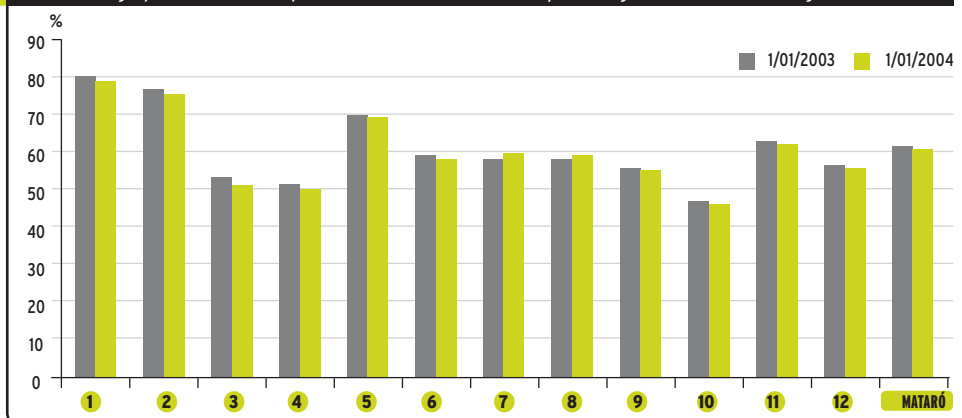
De la població nascuda a la resta de l'Estat espanyol destaquen els nascuts a Andalusia (13,74%) i a Extremadura (5,69%), dos col·lectius que, respecte a l'any anterior, han perdut pes. Per contra, els nascuts fora de l'Estat espanyol representen, a inici de l'any 2004, el 10,93% del total de la població amb un guany respecte a l'any anterior d'1,79 punts; increment similar al que es va registrar durant l'any 2002. Aquest flux de població estrangera és un factor estructural de la dinàmica poblacional que es detecta a partir de mitjan dels anys 90, i és un fet que Mataró comparteix amb moltes altres ciutats mitjanes i grans de Catalunya.

T 3.1.1 Distribució de la població segons barris i lloc de naixement. 1 de gener de 2004

	1	2	3	4	5	6	7	8	9	10	11	12	MATARÓ
Catalunya	2.789	19.860	3.229	5.243	4.767	3.454	4.993	2.206	8.316	6.465	5.028	3.118	69.468
País Basc	11	43	14	17	7	11	15	7	23	13	11	11	183
Castella - La Manxa	31	276	97	183	165	141	204	129	377	366	170	107	2.246
País Valencià	24	262	43	51	40	28	48	11	67	66	76	34	750
Andalusia	164	1.725	754	1.704	1.002	1.141	1.496	780	2.444	2.457	1.182	894	15.743
Castella - Lleó	50	448	90	189	91	105	83	36	198	157	166	110	1.723
Extremadura	46	514	213	568	375	324	553	213	1.288	1.503	492	432	6.521
Balears	3	39	7	6	7	8	10	3	9	14	6	12	124
Galícia	14	147	29	74	29	24	36	18	80	43	41	32	567
Aragó	40	352	89	91	52	49	51	22	129	109	134	52	1.170
La Rioja	1	30	1	2	0	2	3	2	7	3	2	1	54
Madrid	12	141	18	33	24	13	31	22	54	38	40	34	460
Múrcia	33	292	112	204	135	180	171	70	499	382	166	111	2.355
Navarra	16	34	3	3	4	4	5	7	9	4	9	6	104
Astúries	6	29	9	9	1	9	13	7	13	15	12	9	132
Canàries	3	19	1	7	2	0	4	0	4	6	4	3	53
Cantàbria	5	25	3	11	3	11	4	1	6	4	7	7	87
Ceuta i Melilla	6	69	18	42	15	27	27	12	40	37	21	29	343
Altres països	288	2.136	1.583	2.091	198	360	641	188	1.542	2.361	549	586	12.523
Fora de Catalunya	753	6.581	3.084	5.285	2.150	2.437	3.395	1.528	6.789	7.578	3.088	2.470	45.138
<b>TOTAL</b>	<b>3.542</b>	<b>26.441</b>	<b>6.313</b>	<b>10.528</b>	<b>6.917</b>	<b>5.891</b>	<b>8.388</b>	<b>3.734</b>	<b>15.105</b>	<b>14.043</b>	<b>8.116</b>	<b>5.588</b>	<b>114.606</b>

1 Centre 2 Eixample 3 Palau Escorxador 4 Rocafonda 5 Vista Alegre 6 Molins Torner 7 Cirera 8 La Llàntia 9 Cerdanyola Nord 10 Cerdanyola Sud 11 Peramàs 12 Pla d'en Boet

G 3.1.1 Percentatge per barris de la població nascuda a Catalunya. 1 de gener de 2003- 1 de gener de 2004



1 Centre 2 Eixample 3 Palau Escorxador 4 Rocafonda 5 Vista Alegre 6 Molins Torner 7 Cirera 8 La Llàntia 9 Cerdanyola Nord 10 Cerdanyola Sud 11 Peramàs 12 Pla d'en Boet

3. Distribució de la població segons el seu lloc d'origen

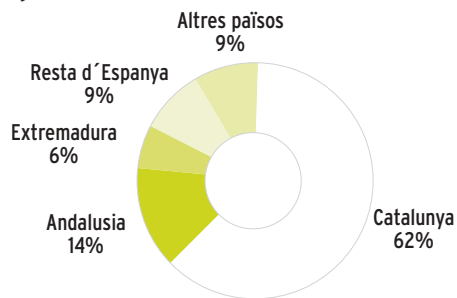
T 3.1.2 Distribució de la població per barris i lloc de naixement (%). 1 de gener de 2004

	1	2	3	4	5	6	7	8	9	10	11	12	MATARÓ
Catalunya	78,74	75,11	51,15	49,80	68,92	58,63	59,53	59,08	55,05	46,04	61,95	55,80	60,61
País Basc	0,31	0,16	0,22	0,16	0,10	0,19	0,18	0,19	0,15	0,09	0,14	0,20	0,16
Castella - La Manxa	0,88	1,04	1,54	1,74	2,39	2,39	2,43	3,45	2,50	2,61	2,09	1,91	1,96
País Valencià	0,68	0,99	0,68	0,48	0,58	0,48	0,57	0,29	0,44	0,47	0,94	0,61	0,65
Andalusia	4,63	6,52	11,94	16,19	14,49	19,37	17,84	20,89	16,18	17,50	14,56	16,00	13,74
Castella - Lleó	1,41	1,69	1,43	1,80	1,32	1,78	0,99	0,96	1,31	1,12	2,05	1,97	1,50
Extremadura	1,30	1,94	3,37	5,40	5,42	5,50	6,59	5,70	8,53	10,70	6,06	7,73	5,69
Balears	0,08	0,15	0,11	0,06	0,10	0,14	0,12	0,08	0,06	0,10	0,07	0,21	0,11
Galícia	0,40	0,56	0,46	0,70	0,42	0,41	0,43	0,48	0,53	0,31	0,51	0,57	0,49
Aragó	1,13	1,33	1,41	0,86	0,75	0,83	0,61	0,59	0,85	0,78	1,65	0,93	1,02
La Rioja	0,03	0,11	0,02	0,02	0,00	0,03	0,04	0,05	0,05	0,02	0,02	0,02	0,05
Madrid	0,34	0,53	0,29	0,31	0,35	0,22	0,37	0,59	0,36	0,27	0,49	0,61	0,40
Múrcia	0,93	1,10	1,77	1,94	1,95	3,06	2,04	1,87	3,30	2,72	2,05	1,99	2,05
Navarra	0,45	0,13	0,05	0,03	0,06	0,07	0,06	0,19	0,06	0,03	0,11	0,11	0,09
Astúries	0,17	0,11	0,14	0,09	0,01	0,15	0,15	0,19	0,09	0,11	0,15	0,16	0,12
Canàries	0,08	0,07	0,02	0,07	0,03	0,00	0,05	0,00	0,03	0,04	0,05	0,05	0,05
Cantàbria	0,14	0,09	0,05	0,10	0,04	0,19	0,05	0,03	0,04	0,03	0,09	0,13	0,08
Ceuta i Melilla	0,17	0,26	0,29	0,40	0,22	0,46	0,32	0,32	0,26	0,26	0,26	0,52	0,30
Altres països	8,13	8,08	25,08	19,86	2,86	6,11	7,64	5,03	10,21	16,81	6,76	10,49	10,93
Fora de Catalunya	21,26	24,89	48,85	50,20	31,08	41,37	40,47	40,92	44,95	53,96	38,05	44,20	39,39
TOTAL	100	100	100	100	100	100	100	100	100	100	100	100	100

1 Centre 2 Eixample 3 Palau Escorxadó 4 Rocafonda 5 Vista Alegre 6 Molins Torner 7 Cirera 8 La Llàntia 9 Cerdanyola Nord 10 Cerdanyola Sud 11 Peramàs 12 Pla d'en Boet

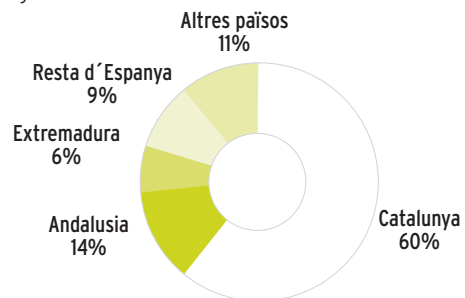
G 3.1.2 Distribució de la població segons el lloc de naixement.

1 de gener de 2003



G 3.1.3 Distribució de la població segons el lloc de naixement.

1 de gener de 2004





### 3. Distribució de la població segons el seu lloc d'origen

#### 3.2 La població de Mataró segons l'any i lloc de naixement

Existeix una estreta relació entre la mitjana d'edat de la població segons el lloc d'origen i el moment històric en el qual es va produir l'arribada al municipi. Així, les poblacions arribades des d'altres parts de l'estat tenen, en aquests moments, una mitjana d'edat elevada, la qual cosa és reflex de la seva arribada durant els fluxos migratoris que van tenir lloc entre els anys 50 i meitat dels anys 70. Per contra, la població estrangera presenta una edat mitjana comparativament més baixa i que es deu a la seva arribada més recent. Respecte a l'any passat, la mitjana d'edat de la població d'altres països s'ha reduït en 0,07 anys, mentre que la de la població total s'incrementava en 0,03 anys.

La població autòctona, nascuda a Catalunya, és el col·lectiu que presenta una mitjana d'edat més baixa, ja que hi inclou la població nascuda a Mataró.

T 3.2.1 Distribució de la població per any i lloc de naixement. 1 de gener de 2004

	2003-1999	1998-1994	1993-1989	1988-1984	1983-1979	1978-1974	1973-1969	1968-1964	1963-1959	1958-1954	1953-1949	1948-1944	1943-1939	1938-1934	1933-1929	1928-1924	<1924	Total
Catalunya	5.801	4.566	4.769	5.511	6.911	8.642	7.681	6.190	4.283	2.936	2.161	2.056	1.547	1.542	1.745	1.342	1.785	69.468
País Basc	1	1	1	1	6	10	23	49	30	14	5	10	7	7	7	5	6	183
Castella - La Manxa	1	1	1	7	8	15	43	112	228	261	284	273	257	230	198	169	158	2.246
País Valencià	8	5	11	16	22	30	46	46	36	57	48	64	74	88	74	58	67	750
Andalusia	14	15	32	68	74	164	427	899	1.493	2.074	2.162	2.066	1.532	1.377	1.278	1.019	1.049	15.743
Castella - Lleó	2	5	7	11	29	38	63	90	152	215	229	208	165	127	127	114	141	1.723
Extremadura	2	12	17	36	48	62	173	359	743	915	905	858	608	557	490	346	390	6.521
Balears	2	3	2	5	12	20	18	10	8	6	6	11	4	4	2	6	5	124
Galícia	2	4	2	7	21	25	33	27	46	58	67	72	59	36	38	27	43	567
Aragó	3	3	1	2	14	20	41	59	72	101	127	126	88	118	119	116	160	1.170
La Rioja	0	0	2	0	0	2	5	3	4	3	8	9	7	3	0	3	5	54
Madrid	9	17	7	11	22	38	68	51	44	42	22	24	23	22	22	26	12	460
Múrcia	5	4	3	7	6	10	21	76	134	209	298	325	255	294	268	239	201	2.355
Navarra	0	1	0	2	2	4	10	10	8	6	4	9	10	8	9	5	16	104
Astúries	0	0	0	0	4	8	9	19	14	13	9	11	9	7	9	4	16	132
Canàries	2	1	0	0	5	3	4	6	5	4	3	9	4	2	0	3	2	53
Cantàbria	0	0	1	1	2	2	6	6	6	8	6	13	7	6	4	9	10	87
Ceuta i Melilla	2	3	3	5	1	6	11	25	39	52	40	38	31	29	23	24	11	343
Altres països	261	531	574	742	1.386	2.097	2.034	1.700	1.184	770	416	252	179	128	116	81	72	12.523
<b>Fora de Catalunya</b>	<b>314</b>	<b>606</b>	<b>664</b>	<b>921</b>	<b>1.662</b>	<b>2.554</b>	<b>3.035</b>	<b>3.547</b>	<b>4.246</b>	<b>4.808</b>	<b>4.639</b>	<b>4.378</b>	<b>3.319</b>	<b>3.043</b>	<b>2.784</b>	<b>2.254</b>	<b>2.364</b>	<b>45.138</b>
<b>Total</b>	<b>6.115</b>	<b>5.172</b>	<b>5.433</b>	<b>6.432</b>	<b>8.573</b>	<b>11.196</b>	<b>10.716</b>	<b>9.737</b>	<b>8.529</b>	<b>7.744</b>	<b>6.800</b>	<b>6.434</b>	<b>4.866</b>	<b>4.585</b>	<b>4.529</b>	<b>3.596</b>	<b>4.149</b>	<b>114.606</b>

T 3.2.2 Distribució de la població per any i lloc de naixement. Per període de naixement(%). 1 de gener de 2004

	2003-1999	1998-1994	1993-1989	1988-1984	1983-1979	1978-1974	1973-1969	1968-1964	1963-1959	1958-1954	1953-1949	1948-1944	1943-1939	1938-1934	1933-1929	1928-1924	<1924	Total
Catalunya	8,35	6,57	6,87	7,93	9,95	12,44	11,06	8,91	6,17	4,23	3,11	2,96	2,23	2,22	2,51	1,93	2,57	100
País Basc	0,55	0,55	0,55	0,55	3,28	5,46	12,57	26,78	16,39	7,65	2,73	5,46	3,83	3,83	3,83	2,73	3,28	100
Castella - La Manxa	0,04	0,04	0,04	0,31	0,36	0,67	1,91	4,99	10,15	11,62	12,64	12,15	11,44	10,24	8,82	7,52	7,03	100
País Valencià	1,07	0,67	1,47	2,13	2,93	4,00	6,13	6,13	4,80	7,60	6,40	8,53	9,87	11,73	9,87	7,73	8,93	100
Andalusia	0,09	0,10	0,20	0,43	0,47	1,04	2,71	5,71	9,48	13,17	13,73	13,12	9,73	8,75	8,12	6,47	6,66	100
Castella - Lleó	0,12	0,29	0,41	0,64	1,68	2,21	3,66	5,22	8,82	12,48	13,29	12,07	9,58	7,37	7,37	6,62	8,18	100
Extremadura	0,03	0,18	0,26	0,55	0,74	0,95	2,65	5,51	11,39	14,03	13,88	13,16	9,32	8,54	7,51	5,31	5,98	100
Balears	1,61	2,42	1,61	4,03	9,68	16,13	14,52	8,06	6,45	4,84	4,84	8,87	3,23	3,23	1,61	4,84	4,03	100
Galícia	0,35	0,71	0,35	1,23	3,70	4,41	5,82	4,76	8,11	10,23	11,82	12,70	10,41	6,35	6,70	4,76	7,58	100
Aragó	0,26	0,26	0,09	0,17	1,20	1,71	3,50	5,04	6,15	8,63	10,85	10,77	7,52	10,09	10,17	9,91	13,68	100
La Rioja	0,00	0,00	3,70	0,00	0,00	3,70	9,26	5,56	7,41	5,56	14,81	16,67	12,96	5,56	0,00	5,56	9,26	100
Madrid	1,96	3,70	1,52	2,39	4,78	8,26	14,78	11,09	9,57	9,13	4,78	5,22	5,00	4,78	4,78	5,65	2,61	100
Múrcia	0,21	0,17	0,13	0,30	0,25	0,42	0,89	3,23	5,69	8,87	12,65	13,80	10,83	12,48	11,38	10,15	8,54	100
Navarra	0,00	0,96	0,00	1,92	1,92	3,85	9,62	9,62	7,69	5,77	3,85	8,65	9,62	7,69	8,65	4,81	15,38	100
Astúries	0,00	0,00	0,00	0,00	3,03	6,06	6,82	14,39	10,61	9,85	6,82	8,33	6,82	5,30	6,82	3,03	12,12	100
Canàries	3,77	1,89	0,00	0,00	9,43	5,66	7,55	11,32	9,43	7,55	5,66	16,98	7,55	3,77	0,00	5,66	3,77	100
Cantàbria	0,00	0,00	1,15	1,15	2,30	2,30	6,90	6,90	6,90	9,20	6,90	14,94	8,05	6,90	4,60	10,34	11,49	100
Ceuta i Melilla	0,58	0,87	0,87	1,46	0,29	1,75	3,21	7,29	11,37	15,16	11,66	11,08	9,04	8,45	6,71	7,00	3,21	100
Altres països	2,08	4,24	4,58	5,93	11,07	16,75	16,24	13,58	9,45	6,15	3,32	2,01	1,43	1,02	0,93	0,65	0,57	100
<b>Fora de Catalunya</b>	<b>0,70</b>	<b>1,34</b>	<b>1,47</b>	<b>2,04</b>	<b>3,68</b>	<b>5,66</b>	<b>6,72</b>	<b>7,86</b>	<b>9,41</b>	<b>10,65</b>	<b>10,28</b>	<b>9,70</b>	<b>7,35</b>	<b>6,74</b>	<b>6,17</b>	<b>4,99</b>	<b>5,24</b>	<b>100</b>
<b>Total</b>	<b>5,34</b>	<b>4,51</b>	<b>4,74</b>	<b>5,61</b>	<b>7,48</b>	<b>9,77</b>	<b>9,35</b>	<b>8,50</b>	<b>7,44</b>	<b>6,76</b>	<b>5,93</b>	<b>5,61</b>	<b>4,25</b>	<b>4,00</b>	<b>3,95</b>	<b>3,14</b>	<b>3,62</b>	<b>100</b>

### 3. Distribució de la població segons el seu lloc d'origen

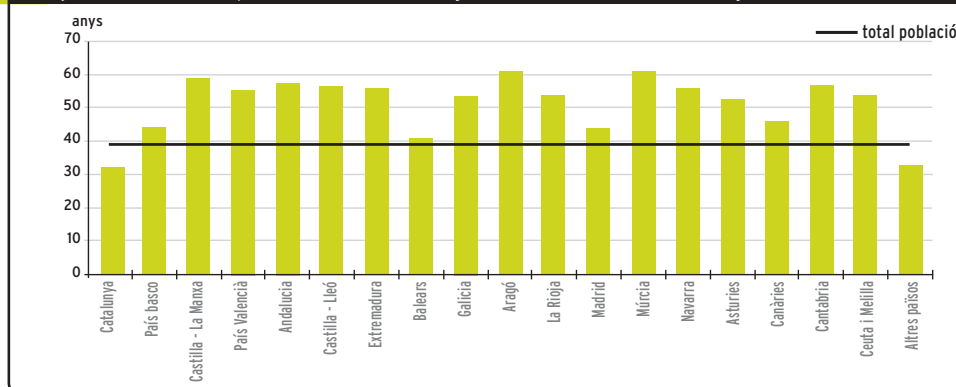
T 3.2.3 Distribució de la població per any i lloc de naixement. Per comunitat de naixement (%). 1 de gener de 2004

	2003-1999	1998-1994	1993-1989	1988-1984	1983-1979	1978-1974	1973-1969	1968-1964	1963-1959	1958-1954	1953-1949	1948-1944	1943-1939	1938-1934	1933-1929	1928-1924	<1924	Total
Catalunya	94,87	88,28	87,78	85,68	80,61	77,19	71,68	63,57	50,22	37,91	31,78	31,96	31,79	33,63	38,53	37,32	43,02	60,61
País Basc	0,02	0,02	0,02	0,02	0,07	0,09	0,21	0,50	0,35	0,18	0,07	0,16	0,14	0,15	0,15	0,14	0,14	0,16
Castella - La Manxa	0,02	0,02	0,02	0,11	0,09	0,13	0,40	1,15	2,67	3,37	4,18	4,24	5,28	5,02	4,37	4,70	3,81	1,96
País Valencià	0,13	0,10	0,20	0,25	0,26	0,27	0,43	0,47	0,42	0,74	0,71	0,99	1,52	1,92	1,63	1,61	1,61	0,65
Andalusia	0,23	0,29	0,59	1,06	0,86	1,46	3,98	9,23	17,50	26,78	31,79	32,11	31,48	30,03	28,22	28,34	25,28	13,74
Castella - Lleó	0,03	0,10	0,13	0,17	0,34	0,34	0,59	0,92	1,78	2,78	3,37	3,23	3,39	2,77	2,80	3,17	3,40	1,50
Extremadura	0,03	0,23	0,31	0,56	0,56	0,55	1,61	3,69	8,71	11,82	13,31	13,34	12,49	12,15	10,82	9,62	9,40	5,69
Balears	0,03	0,06	0,04	0,08	0,14	0,18	0,17	0,10	0,09	0,08	0,09	0,17	0,08	0,09	0,04	0,17	0,12	0,11
Galícia	0,03	0,08	0,04	0,11	0,24	0,22	0,31	0,28	0,54	0,75	0,99	1,12	1,21	0,79	0,84	0,75	1,04	0,49
Aragó	0,05	0,06	0,02	0,03	0,16	0,18	0,38	0,61	0,84	1,30	1,87	1,96	1,81	2,57	2,63	3,23	3,86	1,02
La Rioja	0,00	0,00	0,04	0,00	0,00	0,02	0,05	0,03	0,05	0,04	0,12	0,14	0,14	0,07	0,00	0,08	0,12	0,05
Madrid	0,15	0,33	0,13	0,17	0,26	0,34	0,63	0,52	0,52	0,54	0,32	0,37	0,47	0,48	0,49	0,72	0,29	0,40
Múrcia	0,08	0,08	0,06	0,11	0,07	0,09	0,20	0,78	1,57	2,70	4,38	5,05	5,24	6,41	5,92	6,65	4,84	2,05
Navarra	0,00	0,02	0,00	0,03	0,02	0,04	0,09	0,10	0,09	0,08	0,06	0,14	0,21	0,17	0,20	0,14	0,39	0,09
Astúries	0,00	0,00	0,00	0,00	0,05	0,07	0,08	0,20	0,16	0,17	0,13	0,17	0,18	0,15	0,20	0,11	0,39	0,12
Canàries	0,03	0,02	0,00	0,00	0,06	0,03	0,04	0,06	0,06	0,05	0,04	0,14	0,08	0,04	0,00	0,08	0,05	0,05
Cantàbria	0,00	0,00	0,02	0,02	0,02	0,02	0,06	0,06	0,07	0,10	0,09	0,20	0,14	0,13	0,09	0,25	0,24	0,08
Ceuta i Melilla	0,03	0,06	0,06	0,08	0,01	0,05	0,10	0,26	0,46	0,67	0,59	0,59	0,64	0,63	0,51	0,67	0,27	0,30
Altres països	4,27	10,27	10,57	11,54	16,17	18,73	18,98	17,46	13,88	9,94	6,12	3,92	3,68	2,79	2,56	2,25	1,74	10,93
<b>Fora de Catalunya</b>	<b>5,13</b>	<b>11,72</b>	<b>12,22</b>	<b>14,32</b>	<b>19,39</b>	<b>22,81</b>	<b>28,32</b>	<b>36,43</b>	<b>49,78</b>	<b>62,09</b>	<b>68,22</b>	<b>68,04</b>	<b>68,21</b>	<b>66,37</b>	<b>61,47</b>	<b>62,68</b>	<b>56,98</b>	<b>39,39</b>
<b>Total</b>	<b>100</b>	<b>100</b>	<b>100</b>	<b>100</b>	<b>100</b>	<b>100</b>	<b>100</b>	<b>100</b>	<b>100</b>	<b>100</b>	<b>100</b>	<b>100</b>	<b>100</b>	<b>100</b>	<b>100</b>	<b>100</b>	<b>100</b>	<b>100</b>

T 3.2.4 Mitjana d'edat per lloc de naixement. 1 de gener de 2004

Catalunya	31,89
País Basc	44,34
Castella - La Manxa	58,57
País Valencià	55,53
Andalusia	57,11
Castella - Lleó	56,37
Extremadura	56,10
Balears	40,60
Galícia	53,71
Aragó	60,78
La Rioja	54,06
Madrid	43,68
Múrcia	61,56
Navarra	56,31
Astúries	53,18
Canàries	45,90
Cantàbria	56,73
Ceuta i Melilla	53,54
Altres països	32,52
<b>TOTAL POBLACIÓ</b>	<b>39,08</b>

6 3.2.1 Mitjana d'edat de la població de Mataró segons lloc de naixement. 1 de gener de 2004



### 3. Distribució de la població segons el seu lloc d'origen

#### 3.3 L'any d'arribada al municipi

El 42,42% de la població, a 1 de gener de 2004, és nascuda a Mataró. Val la pena destacar que un 14,74% de la població ha arribat al Municipi en els darrers cinc anys; un percentatge que tan sols és comparable amb el 13,04% del període 1963-1972 i que dona bona idea de la intensitat del moviment migratori dels últims anys.

Com ja passava amb la mitjana d'edat per lloc d'origen, la mitjana dels anys d'arribada suggereix dos moments històrics clarament diferenciats. El moviment migratori iniciat als anys 50 i fins a mitjan dels anys 70 explicaria la major mitjana d'anys al municipi de gairebé totes les Comunitats Autònomes respecte a les de Catalunya i l'estranger, ja que els fluxos migratoris que provenen d'aquests dos orígens són molt més recents. Així, l'edat mitjana d'anys al municipi de població catalana nascuda fora del municipi i de l'estrangera s'ha reduït en 0,4 anys, tot situant-se en 19,9 anys i 5,6 anys respectivament

Les implicacions socials que es deriven de l'existència d'un volum important de població arribada recentment són alguns dels aspectes que marquen la història recent de la ciutat i afecta a diferents aspectes de la vida.

El ritme d'empadronament de població nouvinguda que s'ha donat a la ciutat en els darrers períodes explica la reducció (0,73 anys) de la mitjana d'anys d'arribada a Mataró respecte a l'any anterior.

T 3.3.1 Distribució de la població per any d'arribada a Mataró.

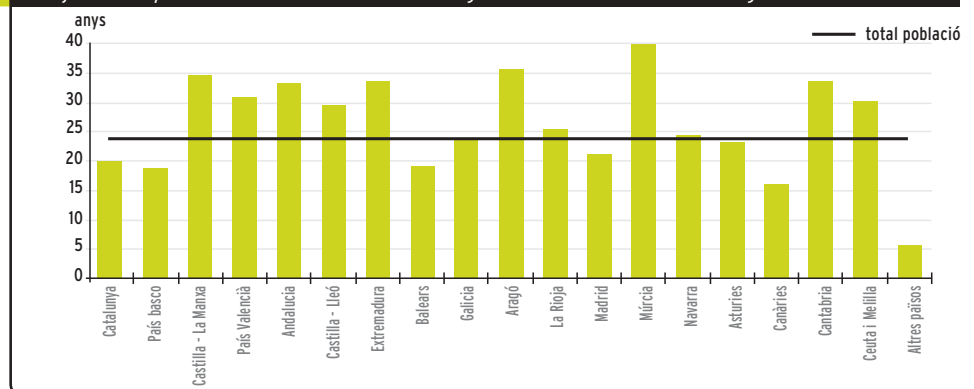
1 de gener de 2004				
	Homes	Dones	Total	%
No han canviat	24.653	23.961	48.614	42,42
2003-1999	9.391	7.498	16.889	14,74
1998-1993	2.920	2.708	5.628	4,91
1992-1983	4.183	4.078	8.261	7,21
1982-1973	3.944	4.362	8.306	7,25
1972-1963	6.901	8.048	14.949	13,04
1962-1953	3.987	4.661	8.648	7,55
1952-1943	877	1.199	2.076	1,81
1942-1933	233	436	669	0,58
1932-1923	148	282	430	0,38
<1923	35	101	136	0,12
<b>TOTAL</b>	<b>57.272</b>	<b>57.334</b>	<b>114.606</b>	<b>100</b>

T 3.3.2 Mitjana d'anys des de l'arribada a Mataró

per lloc de naixement. 1 de gener de 2004	
Catalunya*	19,88
País Basc	18,58
Castella - La Manxa	34,46
País Valencià	30,80
Andalusia	33,15
Castella - Lleó	29,26
Extremadura	33,22
Balears	18,83
Galícia	23,71
Aragó	35,58
La Rioja	25,20
Madrid	21,10
Múrcia	39,76
Navarra	24,34
Astúries	23,22
Canàries	16,10
Cantàbria	33,30
Ceuta i Melilla	30,02
Altres països	5,57
<b>TOTAL POBLACIÓ*</b>	<b>23,63</b>

(\*) Exclosos els nascuts a Mataró

G 3.3.1 Mitjana d'anys des de l'arribada a Mataró segons lloc de naixement. 1 de gener de 2004



### 3. Distribució de la població segons el seu lloc d'origen

#### 3.4 La població de nacionalitat no espanyola per barris

La població de nacionalitat estrangera, a 1 de gener de 2004, és de 12.360 habitants, que representen el 10,8% de la població total. En el decurs de 2003 la població estrangera resident a la ciutat s'ha incrementat en 2.386 efectius, el que ha significat que el ritme de creixement durant aquest any hagi estat del 23,9%.

En el cas de la població de nacionalitat espanyola, en canvi, el nombre de baixes i defuncions se situa tan sols una mica per sota del nombre d'altres i de naixements, fet que suposa una compensació del component natural i migratori. En el cas de la població estrangera no es dona aquest equilibri i el nombre d'altres i de naixements és molt superior al de baixes i defuncions. El fet que existeixin diferents pautes de creixement de la població nacional i estrangera és el que explica que, durant l'any 2003, gairebé la totalitat del creixement poblacional, o sia, el 98,3%, hagi estat per l'augment de la població estrangera.

Internament, la població estrangera està formada en un 45,77% per nacionals del Magreb i, en particular, del Marroc; en un 19%, per nacionals de l'Àfrica Subsahariana, sobretot de Gàmbia, Senegal i Malí; i en un 16,02%, per nacionals d'Amèrica del Sud, entre els quals destaquen Argentins, Equatorians i Colombians, si bé hi ha altres comunitats que també hi prenen un protagonisme creixent. Mentre el pes percentual dels nacionals del Magreb i de l'Àfrica Subsahariana s'ha reduït en 2,21 i 1,27 punts, el de la població d'Amèrica del Sud ha augmentat en 0,66. Un altre col·lectiu que ha incrementat percentualment el seu pes poblacional és el dels nacionals d'Orient Llunyà; compost, gairebé en exclusiva, per població xinesa, que representa el 6,81% del total de la població estrangera i, en aquest darrer any, ha augmentat en 1,35 punts.

La població de nacionalitat estrangera es distribueix per tota la ciutat, si bé aquells barris que se situen per sobre del valor total de la ciutat són: el Palau-Escorxador (27,5%), Rocafonda (20,8%), Cerdanyola Sud (18,1%) i Cerdanyola Nord; mentre que Pla d'en Boet se situa en valors similars als de Mataró.

T 3.4.1 Distribució de la població amb nacionalitat no espanyola per àmbits geogràfics i barris. Mataró. 1 de gener de 2004

	1	2	3	4	5	6	7	8	9	10	11	12	MATARÓ
Àfrica Subsahariana	60	198	445	331	6	55	89	16	338	591	56	164	2.349
Magreb	31	305	1.018	1.349	25	84	171	64	831	1.407	143	229	5.657
Centre-Amèrica	8	45	27	65	5	10	7	4	42	64	13	30	320
Nord-Amèrica	2	21	2	3	0	2	3	2	1	3	5	10	54
Sud-Amèrica	75	585	146	302	28	113	124	25	197	253	163	68	2.079
Europa Oriental	9	65	19	28	3	11	13	6	34	51	22	11	272
Europa Occidental	36	303	31	62	36	26	76	8	48	38	54	18	736
Orient Llunyà	32	265	47	43	1	10	100	44	98	131	23	48	842
Oceania	1	3	0	0	0	0	0	0	0	3	2	0	9
Orient Mitjà	0	12	1	2	0	1	6	1	12	6	1	0	42
<b>TOTAL</b>	<b>254</b>	<b>1.802</b>	<b>1.736</b>	<b>2.185</b>	<b>104</b>	<b>312</b>	<b>589</b>	<b>170</b>	<b>1.601</b>	<b>2.547</b>	<b>482</b>	<b>578</b>	<b>12.360</b>

1 Centre 2 Eixample 3 Palau Escorxador 4 Rocafonda 5 Vista Alegre 6 Molins Torner 7 Cirera 8 La Llàntria 9 Cerdanyola Nord 10 Cerdanyola Sud 11 Peramàs 12 Pla d'en Boet

T 3.4.2 Distribució de la població amb nacionalitat no espanyola per àmbits geogràfics i barris (%). Mataró. 1 de gener de 2004

	1	2	3	4	5	6	7	8	9	10	11	12	MATARÓ
Àfrica Subsahariana	23,62	10,99	25,63	15,15	5,77	17,63	15,11	9,41	21,11	23,20	11,62	28,37	19,00
Magreb	12,20	16,93	58,64	61,74	24,04	26,92	29,03	37,65	51,91	55,24	29,67	39,62	45,77
Centre-Amèrica	3,15	2,50	1,56	2,97	4,81	3,21	1,19	2,35	2,62	2,51	2,70	5,19	2,59
Nord-Amèrica	0,79	1,17	0,12	0,14	0,00	0,64	0,51	1,18	0,06	0,12	1,04	1,73	0,44
Sud-Amèrica	29,53	32,46	8,41	13,82	26,92	36,22	21,05	14,71	12,30	9,93	33,82	11,76	16,82
Europa Oriental	3,54	3,61	1,09	1,28	2,88	3,53	2,21	3,53	2,12	2,00	4,56	1,90	2,20
Europa Occidental	14,17	16,81	1,79	2,84	34,62	8,33	12,90	4,71	3,00	1,49	11,20	3,11	5,95
Orient Llunyà	12,60	14,71	2,71	1,97	0,96	3,21	16,98	25,88	6,12	5,14	4,77	8,30	6,81
Oceania	0,39	0,17	0,00	0,00	0,00	0,00	0,00	0,00	0,00	0,12	0,41	0,00	0,07
Orient Mitjà	0,00	0,67	0,06	0,09	0,00	0,32	1,02	0,59	0,75	0,24	0,21	0,00	0,34
<b>TOTAL</b>	<b>100</b>	<b>100</b>	<b>100</b>	<b>100</b>	<b>100</b>	<b>100</b>	<b>100</b>	<b>100</b>	<b>100</b>	<b>100</b>	<b>100</b>	<b>100</b>	<b>100</b>

1 Centre 2 Eixample 3 Palau Escorxador 4 Rocafonda 5 Vista Alegre 6 Molins Torner 7 Cirera 8 La Llàntria 9 Cerdanyola Nord 10 Cerdanyola Sud 11 Peramàs 12 Pla d'en Boet

### 3. Distribució de la població segons el seu lloc d'origen

La població estrangera és una població jove, ja que el 53,81% es concentra en l'interval d'edat entre els 20 i els 34 anys. Aquest interval d'edat representa el 16,9% sobre el total de la població. Aquest mateix percentatge és el que representa la població estrangera sobre el total de la població menor de cinc anys.

T 3.4.3 Distribució de la població amb nacionalitat no espanyola per àmbits geogràfics i trams d'edat. Mataró, 1 de gener de 2004

	Àfrica Subsahariana	Magreb	Centre Amèrica	Nord Amèrica	Sud Amèrica	Europa Oriental	Europa Occidental	Orient Llunyà	Oceania	Orient Mitjà	TOTAL
0-4	211	590	10	1	110	16	31	60	0	2	1.031
5-9	157	427	11	1	137	5	25	37	1	3	804
10-14	107	328	21	1	141	16	40	32	1	4	691
15-19	91	411	28	2	109	30	39	37	0	0	747
20-24	202	651	42	6	228	33	53	87	1	4	1.307
25-29	437	892	38	7	332	46	88	139	0	3	1.982
30-34	390	829	41	11	283	38	118	148	1	4	1.863
35-39	336	630	43	5	234	21	86	135	0	9	1.499
40-44	210	408	29	3	180	34	72	83	2	3	1.024
45-49	128	233	15	4	98	19	59	57	1	4	618
50-54	54	100	13	5	72	10	42	15	1	1	313
55-59	17	55	10	3	51	3	26	6	1	1	173
60-64	5	31	8	2	35	1	25	2	0	1	110
65-69	2	35	2	1	23	0	13	2	0	1	79
70-74	0	17	3	1	18	0	9	1	0	2	51
75-79	2	11	3	1	13	0	8	1	0	0	39
80-84	0	7	2	0	6	0	1	0	0	0	16
85-89	0	2	1	0	6	0	1	0	0	0	10
90-94	0	0	0	0	3	0	0	0	0	0	3
95 i més	0	0	0	0	0	0	0	0	0	0	0
<b>TOTAL</b>	<b>2.349</b>	<b>5.657</b>	<b>320</b>	<b>54</b>	<b>2.079</b>	<b>272</b>	<b>736</b>	<b>842</b>	<b>9</b>	<b>42</b>	<b>12.360</b>

T 3.4.4 Distribució de la població amb nacionalitat no espanyola per àmbits geogràfics i trams d'edat (%). Mataró, 1 de gener de 2004

	Àfrica Subsahariana	Magreb	Centre Amèrica	Nord Amèrica	Sud Amèrica	Europa Oriental	Europa Occidental	Orient Llunyà	Oceania	Orient Mitjà	TOTAL
0-4	8,98	10,43	3,13	1,85	5,29	5,88	4,21	7,13	0,00	4,76	8,34
5-9	6,68	7,55	3,44	1,85	6,59	1,84	3,40	4,39	11,11	7,14	6,50
10-14	4,56	5,80	6,56	1,85	6,78	5,88	5,43	3,80	11,11	9,52	5,59
15-19	3,87	7,27	8,75	3,70	5,24	11,03	5,30	4,39	0,00	0,00	6,04
20-24	8,60	11,51	13,13	11,11	10,97	12,13	7,20	10,33	11,11	9,52	10,57
25-29	18,60	15,77	11,88	12,96	15,97	16,91	11,96	16,51	0,00	7,14	16,04
30-34	16,60	14,65	12,81	20,37	13,61	13,97	16,03	17,58	11,11	9,52	15,07
35-39	14,30	11,14	13,44	9,26	11,26	7,72	11,68	16,03	0,00	21,43	12,13
40-44	8,94	7,21	9,06	5,56	8,66	12,50	9,78	9,86	22,22	7,14	8,28
45-49	5,45	4,12	4,69	7,41	4,71	6,99	8,02	6,77	11,11	9,52	5,00
50-54	2,30	1,77	4,06	9,26	3,46	3,68	5,71	1,78	11,11	2,38	2,53
55-59	0,72	0,97	3,13	5,56	2,45	1,10	3,53	0,71	11,11	2,38	1,40
60-64	0,21	0,55	2,50	3,70	1,68	0,37	3,40	0,24	0,00	2,38	0,89
65-69	0,09	0,62	0,63	1,85	1,11	0,00	1,77	0,24	0,00	2,38	0,64
70-74	0,00	0,30	0,94	1,85	0,87	0,00	1,22	0,12	0,00	4,76	0,41
75-79	0,09	0,19	0,94	1,85	0,63	0,00	1,09	0,12	0,00	0,00	0,32
80-84	0,00	0,12	0,63	0,00	0,29	0,00	0,14	0,00	0,00	0,00	0,13
85-89	0,00	0,04	0,31	0,00	0,29	0,00	0,14	0,00	0,00	0,00	0,08
90-94	0,00	0,00	0,00	0,00	0,14	0,00	0,00	0,00	0,00	0,00	0,02
95 i més	0,00	0,00	0,00	0,00	0,00	0,00	0,00	0,00	0,00	0,00	0,00
<b>TOTAL</b>	<b>100</b>	<b>100</b>	<b>100</b>	<b>100</b>	<b>100</b>	<b>100</b>	<b>100</b>	<b>100</b>	<b>100</b>	<b>100</b>	<b>100</b>

# 4.

## Estructura de les llars de Mataró

### 4.1 Les llars de Mataró

Com en aquests últims anys, l'any 2003 també ha estat un any en què ha continuat l'intens procés de creació de llars. A 1 de gener de 2004 es comptabilitzen 40.896 llars; 1.312 més que l'any passat. En termes relatius, la variació del nombre de llars ha estat del 3,3%, mentre que el de la població ha estat del 2,2%.

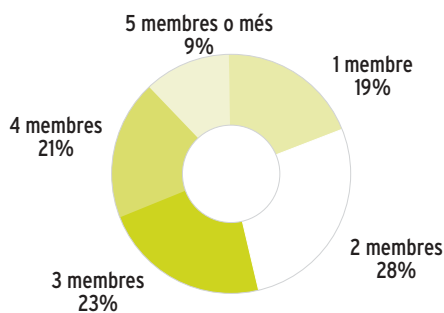
El procés de creació de llars va acompanyat d'una reducció progressiva de les seves dimensions mitjanes. A 1 de gener de 2004 la dimensió mitjana és de 2,80 membres; 0,03 menys que l'any anterior. La distribució de la dimensió mitjana per barris sembla estar estretament relacionada amb el procés d'envelliment i, en major o menor mesura, amb altres factors com els canvis de les pautes de les relacions familiars, processos de divorci i separació, etc., de tal manera que són el Centre (2,49) i l'Eixample (2,59) els que tenen la dimensió més reduïda, i Cerdanyola Nord (2,91), Pla d'en Boet (3,02) i Vista Alegre (3,14) els que la tenen més gran.

T 4.1.1 Llars distribuïdes segons el nombre de membres per llar, 1 de gener 2004

	1	2	3	4	5	6	7	8	>8	Total
Centre	427	415	235	232	72	20	7	3	7	1.418
Eixample	2.482	3.031	2.143	1.782	509	133	44	22	44	10.190
Palau-Escorxador	493	563	452	396	131	54	31	15	39	2.174
Rocafonda	695	981	836	701	212	81	36	33	47	3.622
Vista Alegre	229	448	621	693	162	31	13	3	4	2.204
Molins-Torner	358	622	484	476	107	34	8	6	7	2.102
Cirera	601	1.027	754	569	145	34	11	7	12	3.160
La Llàntia	184	374	322	313	66	18	10	2	4	1.293
Cerdanyola Nord	812	1.383	1.311	1.182	295	93	47	22	29	5.174
Cerdanyola Sud	907	1.290	1.100	986	271	128	57	23	53	4.815
Peramàs	554	812	671	657	147	32	11	5	7	2.896
Pla d'en Boet	330	463	426	391	127	51	23	13	24	1.848
<b>MATARÓ</b>	<b>8.072</b>	<b>11.409</b>	<b>9.355</b>	<b>8.378</b>	<b>2.244</b>	<b>709</b>	<b>298</b>	<b>154</b>	<b>277</b>	<b>40.896</b>

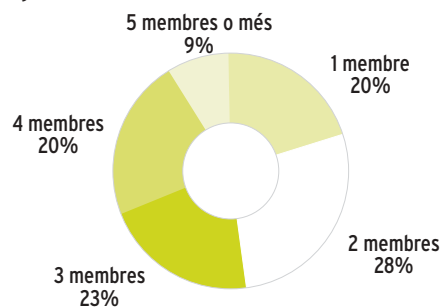
G4.1.1 Distribució de les llars de Mataró segons el seu nombre de membres

1 de gener de 2003



G4.1.2 Distribució de les llars de Mataró segons el nombre de membres

1 de gener de 2004



T 4.1.2 Llars distribuïdes segons el nombre de membres per llar, % per barris, 1 de gener de 2004

	1	2	3	4	5	6	7	8	>8	Total
Centre	30,11	29,27	16,57	16,36	5,08	1,41	0,49	0,21	0,49	100
Eixample	24,36	29,74	21,03	17,49	5,00	1,31	0,43	0,22	0,43	100
Palau-Escorxador	22,68	25,90	20,79	18,22	6,03	2,48	1,43	0,69	1,79	100
Rocafonda	19,19	27,08	23,08	19,35	5,85	2,24	0,99	0,91	1,30	100
Vista Alegre	10,39	20,33	28,18	31,44	7,35	1,41	0,59	0,14	0,18	100
Molins-Torner	17,03	29,59	23,03	22,65	5,09	1,62	0,38	0,29	0,33	100
Cirera	19,02	32,50	23,86	18,01	4,59	1,08	0,35	0,22	0,38	100
La Llàntia	14,23	28,92	24,90	24,21	5,10	1,39	0,77	0,15	0,31	100
Cerdanyola Nord	15,69	26,73	25,34	22,84	5,70	1,80	0,91	0,43	0,56	100
Cerdanyola Sud	18,84	26,79	22,85	20,48	5,63	2,66	1,18	0,48	1,10	100
Peramàs	19,13	28,04	23,17	22,69	5,08	1,10	0,38	0,17	0,24	100
Pla d'en Boet	17,86	25,05	23,05	21,16	6,87	2,76	1,24	0,70	1,30	100
<b>MATARÓ</b>	<b>19,74</b>	<b>27,90</b>	<b>22,88</b>	<b>20,49</b>	<b>5,49</b>	<b>1,73</b>	<b>0,73</b>	<b>0,38</b>	<b>0,68</b>	<b>100</b>

#### 4. Estructura de les llars de Mataró

T 4.1.3 Llars distribuïdes segons el nombre de membres per llar, % per grandària de la llar. 1 de gener de 2004

	1	2	3	4	5	6	7	8	>8	Total
Centre	5,29	3,64	2,51	2,77	3,21	2,82	2,35	1,95	2,53	3,47
Eixample	30,75	26,57	22,91	21,27	22,68	18,76	14,77	14,29	15,88	24,92
Palau-Escorxador	6,11	4,93	4,83	4,73	5,84	7,62	10,40	9,74	14,08	5,32
Rocafonda	8,61	8,60	8,94	8,37	9,45	11,42	12,08	21,43	16,97	8,86
Vista Alegre	2,84	3,93	6,64	8,27	7,22	4,37	4,36	1,95	1,44	5,39
Molins-Torner	4,44	5,45	5,17	5,68	4,77	4,80	2,68	3,90	2,53	5,14
Cirera	7,45	9,00	8,06	6,79	6,46	4,80	3,69	4,55	4,33	7,73
La Llàntia	2,28	3,28	3,44	3,74	2,94	2,54	3,36	1,30	1,44	3,16
Cerdanyola Nord	10,06	12,12	14,01	14,11	13,15	13,12	15,77	14,29	10,47	12,65
Cerdanyola Sud	11,24	11,31	11,76	11,77	12,08	18,05	19,13	14,94	19,13	11,77
Peramàs	6,86	7,12	7,17	7,84	6,55	4,51	3,69	3,25	2,53	7,08
Pla d'en Boet	4,09	4,06	4,55	4,67	5,66	7,19	7,72	8,44	8,66	4,52
<b>MATARÓ</b>	<b>100</b>	<b>100</b>	<b>100</b>	<b>100</b>	<b>100</b>	<b>100</b>	<b>100</b>	<b>100</b>	<b>100</b>	<b>100</b>

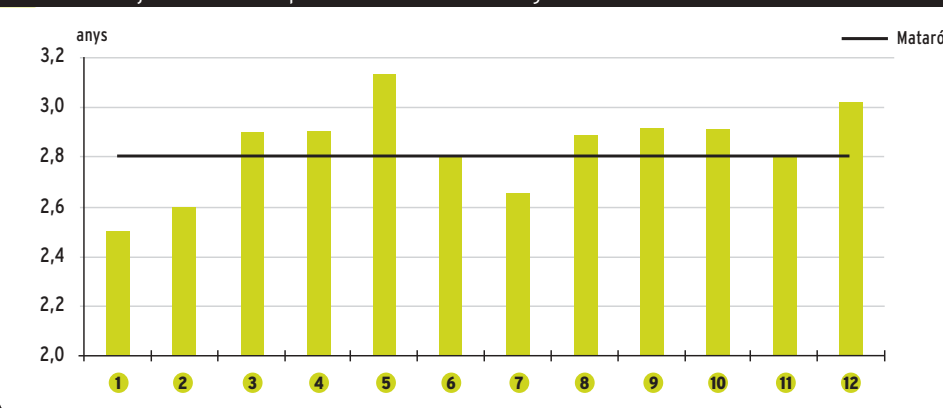
Les llars d'1 i 2 membres són les úniques que han experimentat cert creixement respecte a l'any anterior, i representen el 19,7% i el 27,9% respectivament del total de llars. La resta de llars o bé han mantingut estables el nombre de membres o bé l'han reduït. Els barris on el percentatge de llars unipersonals és més alt són: el Centre (30,11%), l'Eixample (24,36%) i Palau-Escorxador (22,68%).

Les llars de més de 8 membres tan sols representen un reduït 0,68%; fins i tot en aquells barris amb forta presència de població estrangera no representen més que una realitat residual. Així, en el Palau-Escorxador representen l'1,79% del total de les llars, a Rocafonda i Pla d'en Boet l'1,30% i a Cerdanyola Sud l'1,10%.

T 4.1.4 Dimensió mitjana de les llars.

	1/1/00	1/1/01	1/1/02	1/1/03	1/1/04
Centre	2,55	2,53	2,52	2,52	2,50
Eixample	2,71	2,68	2,64	2,63	2,59
Palau-Escorxador	2,83	2,83	2,80	2,87	2,90
Rocafonda	2,92	2,92	2,90	2,89	2,91
Vista Alegre	3,15	3,17	3,20	3,19	3,14
Molins-Torner	3,02	2,97	2,94	2,88	2,80
Cirera	2,87	2,78	2,72	2,70	2,65
La Llàntia	3,11	3,06	3,02	2,95	2,89
Cerdanyola Nord	3,00	3,00	2,98	2,95	2,92
Cerdanyola Sud	2,98	2,99	2,97	2,93	2,92
Peramàs	2,95	2,93	2,90	2,85	2,80
Pla d'en Boet	3,30	3,23	3,17	3,09	3,02
<b>Mataró</b>	<b>2,91</b>	<b>2,89</b>	<b>2,86</b>	<b>2,83</b>	<b>2,80</b>

G 4.1.3 Dimensió mitjana de les llars per barris de Mataró. 1 de gener de 2004



1 Centre 2 Eixample 3 Palau Escorxador 4 Rocafonda 5 Vista Alegre 6 Molins Torner 7 Cirera 8 La Llàntia 9 Cerdanyola Nord 10 Cerdanyola Sud 11 Peramàs 12 Pla d'en Boet

# 5.

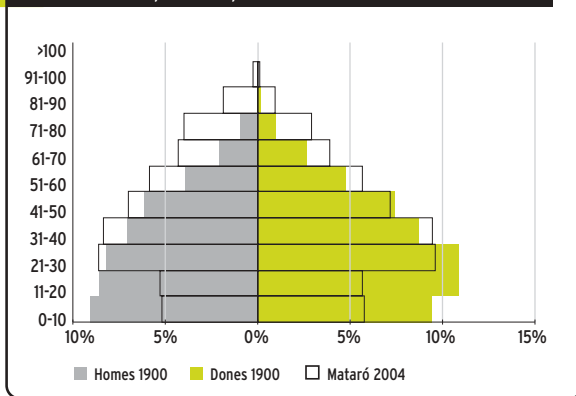
## Evolució de la població. Moviment demogràfic.

### 5.1 El creixement de Mataró

L'any 1900 Mataró tenia 19.704 habitants, un segle després superava els 100.000, tot arribant l'1 de gener de 2004 als 114.606. Des de final de la dècada dels noranta s'inicia un procés d'intens creixement que manté molts punts en comú amb l'onada migratòria dels anys cinquanta, seixanta i setanta, si bé en l'actualitat no es tracta de població vinguda d'altres parts de l'Estat espanyol, sinó de població catalana vinguda d'altres municipis i, principalment, de població estrangera, arribada directament des dels seus països d'origen o des d'altres municipis propers.

Com ja va passar l'any passat, la taxa de creixement anual acumulada s'ha situat per sobre del 2%; tanmateix, no ha estat el període en què més ha crescut la població, ja que a la dècada dels seixanta el creixement era de l'ordre de més de 3.000 habitants anuals. El creixement actual se situa en nivells similars als assolits durant la dècada dels 70.

G 5.1.1 Estructures de població per edat i sexe de Mataró. 1900-2004

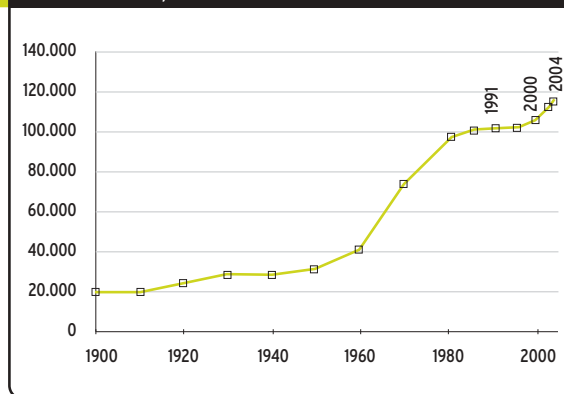


T 5.1.1 Creixement de la població de Mataró

	Població	Índex 1900 = 100	TCAA*
1900	19.704	100,00	
1910	19.918	101,09	0,108
1920	24.125	122,44	1,935
1930	28.114	142,68	1,542
1940	27.846	141,32	-0,096
1950	31.011	157,38	1,082
1960	40.407	205,07	2,682
1970	73.125	371,12	6,111
1981	97.008	492,33	2,603
1986	100.021	507,62	0,614
1991	101.510	515,17	0,296
1996	102.018	517,75	0,100
2000	105.686	536,37	0,968
2001	107.787	547,03	1,988
2002	109.376	555,10	1,474
2003	112.179	569,32	2,563
2004	114.606	581,64	2,164

\* Taxa de creixement anual acumulada

G 5.1.2 Evolució de la població de Mataró 1900-2004





## 5. Evolució de la població. Moviment demogràfic.

### 5.2 El creixement dels barris de Mataró

El creixement dels barris de Mataró en el període 1999-2003 mostra la incidència de dos fluxos de població: per una banda, el flux d'altres i baixes de població procedent de fora del municipi; i, per l'altra, el del moviment intern entre barris. El moviment intern de la població de nacionalitat espanyola, juntament amb l'arribada de població estrangera, són els dos factors que millor expliquen l'actual configuració social i urbana de la ciutat. Els barris que han crescut en el període 1999-2003 per sobre del 10% són: Cirera (63,2%), La Llàntia (36,6%), Palau-Escorxador (21,3%) i Vista Alegre (11,2%); mentre que aquells que han tingut un descens de població han estat: Pla d'en Boet (-5,5%), Molins-Torner (-2,1%) i Peramàs (-1,9%).

#### T 5.2.1 Evolució de la població de Mataró per barris

	1	2	3	4	5	6	7	8	9	10	11	12	MATARÓ
1/4/86	3.563	23.465	5.179	11.403	1.364	6.166	5.436	2.397	12.470	13.992	8.173	6.413	100.021
1/1/87	3.555	23.719	5.161	11.293	1.357	6.188	5.445	2.398	12.493	13.983	8.221	6.376	100.189
1/1/88	3.556	24.085	5.184	11.303	1.324	6.134	5.436	2.449	12.547	14.166	8.196	6.437	100.817
1/1/89	3.531	24.274	5.263	11.282	1.348	6.117	5.459	2.446	12.758	14.206	8.306	6.362	101.352
1/1/90	3.502	24.572	5.348	11.225	1.442	6.117	5.354	2.463	13.097	14.198	8.196	6.368	101.882
1/3/91	3.397	24.277	5.398	10.990	1.808	6.051	5.179	2.533	13.347	14.059	8.209	6.262	101.510
1/1/93	3.353	24.264	5.432	10.864	2.240	6.002	5.149	2.517	13.491	14.092	8.269	6.200	101.873
1/1/94	3.319	24.377	5.450	10.755	2.446	6.010	5.097	2.528	13.595	14.100	8.311	6.129	102.117
1/1/95	3.278	24.269	5.394	10.641	2.936	6.072	5.049	2.535	13.682	13.954	8.293	6.034	102.137
1/5/96	3.230	23.974	5.310	10.340	4.495	6.127	4.826	2.455	13.516	13.594	8.262	5.889	102.018
1/1/97	3.244	24.003	5.267	10.252	4.958	6.057	4.806	2.417	13.561	13.573	8.259	5.862	102.259
1/1/98	3.311	24.205	5.247	10.198	5.847	6.038	4.892	2.461	13.648	13.563	8.355	5.951	103.716
1/1/99	3.288	24.156	5.205	10.189	6.219	6.020	5.139	2.733	14.054	13.537	8.272	5.916	104.728
1/1/00	3.252	24.329	5.257	10.139	6.460	5.981	5.737	2.921	14.299	13.437	8.080	5.794	105.686
1/1/01	3.331	24.703	5.476	10.134	6.723	6.031	6.201	3.081	14.641	13.615	8.103	5.748	107.787
1/1/02	3.401	25.078	5.710	10.121	6.861	6.014	6.639	3.301	14.840	13.747	7.973	5.691	109.376
1/1/03	3.553	25.857	6.053	10.316	6.936	6.060	7.305	3.489	15.035	13.763	8.161	5.651	112.179
1/1/04	3.542	26.441	6.313	10.528	6.917	5.891	8.388	3.734	15.105	14.043	8.116	5.588	114.606

1 Centre 2 Eixample 3 Palau Escorxador 4 Rocafonda 5 Vista Alegre 6 Molins Torner 7 Cirera 8 La Llàntia 9 Cerdanyola Nord 10 Cerdanyola Sud 11 Peramàs 12 Pla d'en Boet

#### T 5.2.2 Índex de creixement

	1	2	3	4	5	6	7	8	9	10	11	12	MATARÓ
1/4/86	100,00	100,00	100,00	100,00	100,00	100,00	100,00	100,00	100,00	100,00	100,00	100,00	100,00
1/1/87	99,78	101,08	99,65	99,04	99,49	100,36	100,17	100,04	100,18	99,94	100,59	99,42	100,17
1/1/88	99,80	102,64	100,10	99,12	97,07	99,48	100,00	102,17	100,62	101,24	100,28	100,37	100,80
1/1/89	99,10	103,45	101,62	98,94	98,83	99,21	100,42	102,04	102,31	101,53	101,63	99,20	101,33
1/1/90	98,29	104,72	103,26	98,44	105,72	99,21	98,49	102,75	105,03	101,47	100,28	99,30	101,86
1/3/91	95,34	103,46	104,23	96,38	132,55	98,13	95,27	105,67	107,03	100,48	100,44	97,65	101,49
1/1/93	94,11	103,41	104,89	95,27	164,22	97,34	94,72	105,01	108,19	100,71	101,17	96,68	101,85
1/1/94	93,15	103,89	105,23	94,32	179,33	97,47	93,76	105,47	109,02	100,77	101,69	95,57	102,10
1/1/95	92,00	103,43	104,15	93,32	215,25	98,48	92,88	105,76	109,72	99,73	101,47	94,09	102,12
1/5/96	90,65	102,17	102,53	90,68	329,55	99,37	88,78	102,42	108,39	97,16	101,09	91,83	102,00
1/1/97	91,05	102,29	101,70	89,91	363,49	98,23	88,41	100,83	108,75	97,01	101,05	91,41	102,24
1/1/98	92,93	103,15	101,31	89,43	428,67	97,92	89,99	102,67	109,45	96,93	102,23	92,80	103,69
1/1/99	92,28	102,94	100,50	89,35	455,94	97,63	94,54	114,02	112,70	96,75	101,21	92,25	104,71
1/1/00	91,27	103,68	101,51	88,92	473,61	97,00	105,54	121,86	114,67	96,03	98,86	90,35	105,66
1/1/01	93,49	105,28	105,73	88,87	492,89	97,81	114,07	128,54	117,41	97,31	99,14	89,63	107,76
1/1/02	95,45	106,87	110,25	88,76	503,01	97,53	122,13	137,71	119,01	98,25	97,55	88,74	109,35
1/1/03	99,72	110,19	116,88	90,47	508,50	98,28	134,38	145,56	120,57	98,36	99,85	88,12	112,16
1/1/04	99,41	112,68	121,90	92,33	507,11	95,54	154,30	155,78	121,13	100,36	99,30	87,14	114,58

1 Centre 2 Eixample 3 Palau Escorxador 4 Rocafonda 5 Vista Alegre 6 Molins Torner 7 Cirera 8 La Llàntia 9 Cerdanyola Nord 10 Cerdanyola Sud 11 Peramàs 12 Pla d'en Boet

5. Evolució de la població. Moviment demogràfic.

T 5.2.3 Taxa de Creixement Anual Acumulada per barris, (%)

	1	2	3	4	5	6	7	8	9	10	11	12	MATARÓ
1986-1987	-2,99	14,46	-4,63	-12,84	-6,84	4,76	2,21	0,56	2,46	-0,86	7,84	-7,69	2,24
1987-1988	0,28	15,43	4,46	0,89	-24,32	-8,73	-1,65	21,27	4,32	13,09	-3,04	9,57	6,27
1988-1989	-7,03	7,85	15,24	-1,86	18,13	-2,77	4,23	-1,22	16,82	2,82	13,42	-11,65	5,31
1989-1990	-8,21	12,28	16,15	-5,05	69,73	0,00	-19,23	6,95	26,57	-0,56	-13,24	0,94	5,23
1990-1991	-25,76	-10,30	8,01	-17,97	213,95	-9,26	-28,08	24,31	16,34	-8,40	1,36	-14,28	-3,13
1991-1993	-7,09	-0,29	3,43	-6,27	123,97	-4,43	-3,16	-3,45	5,87	1,28	3,98	-5,41	1,95
1993-1994	-10,14	4,66	3,31	-10,03	91,96	1,33	-10,10	4,37	7,71	0,57	5,08	-11,45	2,40
1994-1995	-12,35	-4,43	-10,28	-10,60	200,33	10,32	-9,42	2,77	6,40	-10,35	-2,17	-15,50	0,20
1995-1996	-11,00	-9,13	-11,70	-21,29	376,35	6,79	-33,31	-23,76	-9,11	-19,41	-2,80	-18,08	-0,87
1996-1997	3,25	0,91	-6,08	-6,39	76,30	-8,58	-3,11	-11,63	2,50	-1,16	-0,27	-3,44	1,77
1997-1998	20,65	8,42	-3,80	-5,27	179,31	-3,14	17,89	18,20	6,42	-0,74	11,62	15,18	14,25
1998-1999	-6,95	-2,02	-8,00	-0,88	63,62	-2,98	50,49	110,52	29,75	-1,92	-9,93	-5,88	9,76
1999-2000	-10,95	7,16	9,99	-4,91	38,75	-6,48	116,37	68,79	17,43	-7,39	-23,21	-20,62	9,15
2000-2001	24,29	15,37	41,66	-0,49	40,71	8,36	80,88	54,78	23,92	13,25	2,85	-7,94	19,88
2001-2002	21,01	15,18	42,73	-1,28	20,53	-2,82	70,63	71,41	13,59	9,70	-16,04	-9,92	14,74
2002-2003	44,69	31,06	60,07	19,27	10,93	7,65	100,32	56,95	13,14	1,16	23,58	-7,03	25,63
2003-2004	-3,10	22,59	42,95	20,55	-2,74	-27,89	148,25	70,22	4,66	20,34	-5,51	-11,15	21,64

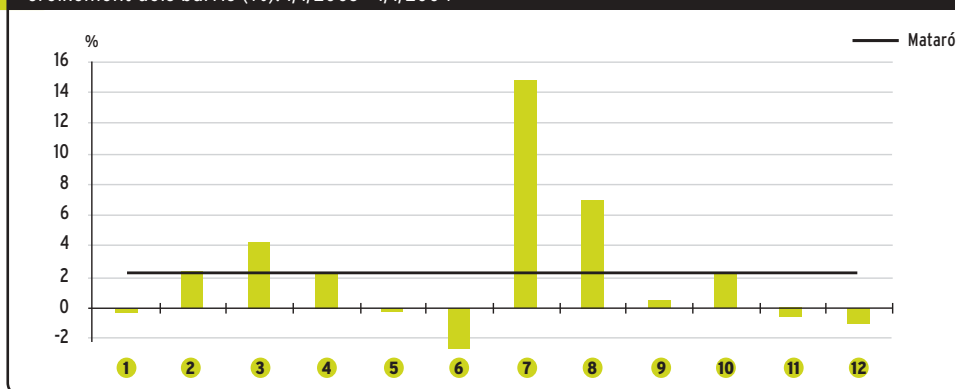
1 Centre 2 Eixample 3 Palau Escorxador 4 Rocafonda 5 Vista Alegre 6 Molins Torner 7 Cirera 8 La Llàntia 9 Cerdanyola Nord 10 Cerdanyola Sud 11 Peramàs 12 Pla d'en Boet

T 5.2.4 Evolució segons el pes poblacional dels barris de Mataró

	1	2	3	4	5	6	7	8	9	10	11	12	MATARÓ
1/4/86	3,56	23,46	5,18	11,40	1,36	6,16	5,43	2,40	12,47	13,99	8,17	6,41	100
1/1/87	3,55	23,67	5,15	11,27	1,35	6,18	5,43	2,39	12,47	13,96	8,21	6,36	100
1/1/88	3,53	23,89	5,14	11,21	1,31	6,08	5,39	2,43	12,45	14,05	8,13	6,38	100
1/1/89	3,48	23,95	5,19	11,13	1,33	6,04	5,39	2,41	12,59	14,02	8,20	6,28	100
1/1/90	3,44	24,12	5,25	11,02	1,42	6,00	5,26	2,42	12,86	13,94	8,04	6,25	100
1/3/91	3,35	23,92	5,32	10,83	1,78	5,96	5,10	2,50	13,15	13,85	8,09	6,17	100
1/1/93	3,29	23,82	5,33	10,66	2,20	5,89	5,05	2,47	13,24	13,83	8,12	6,09	100
1/1/94	3,25	23,87	5,34	10,53	2,40	5,89	4,99	2,48	13,31	13,81	8,14	6,00	100
1/1/95	3,21	23,76	5,28	10,42	2,87	5,94	4,94	2,48	13,40	13,66	8,12	5,91	100
1/5/96	3,17	23,50	5,20	10,14	4,41	6,01	4,73	2,41	13,25	13,33	8,10	5,77	100
1/1/97	3,17	23,47	5,15	10,03	4,85	5,92	4,70	2,36	13,26	13,27	8,08	5,73	100
1/1/98	3,19	23,34	5,06	9,83	5,64	5,82	4,72	2,37	13,16	13,08	8,06	5,74	100
1/1/99	3,14	23,07	4,97	9,73	5,94	5,75	4,91	2,61	13,42	12,93	7,90	5,65	100
1/1/00	3,08	23,02	4,97	9,59	6,11	5,66	5,43	2,76	13,53	12,71	7,65	5,48	100
1/1/01	3,09	22,92	5,08	9,40	6,24	5,60	5,75	2,86	13,58	12,63	7,52	5,33	100
1/1/02	3,11	22,93	5,22	9,25	6,27	5,50	6,07	3,02	13,57	12,57	7,29	5,20	100
1/1/03	3,17	23,05	5,40	9,20	6,18	5,40	6,51	3,11	13,40	12,27	7,27	5,04	100
1/1/04	3,09	23,07	5,51	9,19	6,04	5,14	7,32	3,26	13,18	12,25	7,08	4,88	100

1 Centre 2 Eixample 3 Palau Escorxador 4 Rocafonda 5 Vista Alegre 6 Molins Torner 7 Cirera 8 La Llàntia 9 Cerdanyola Nord 10 Cerdanyola Sud 11 Peramàs 12 Pla d'en Boet

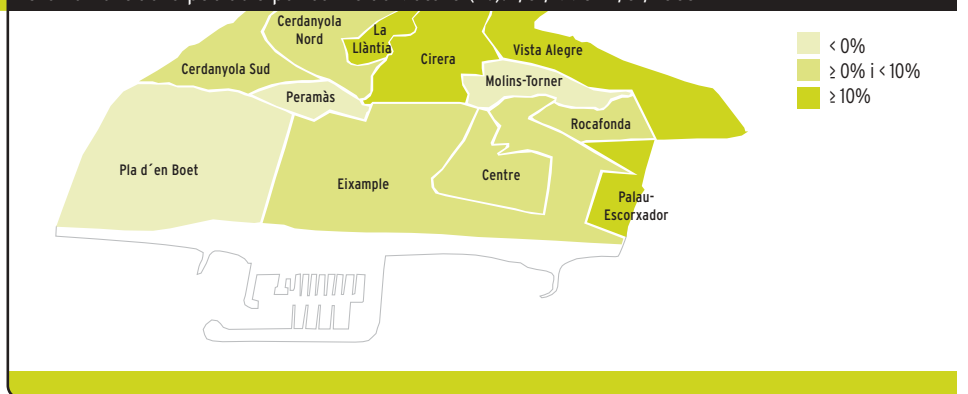
G 5.2.1 Creixement dels barris (%). 1/1/2003 - 1/1/2004



1 Centre 2 Eixample 3 Palau Escorxador 4 Rocafonda 5 Vista Alegre 6 Molins Torner 7 Cirera 8 La Llàntia 9 Cerdanyola Nord 10 Cerdanyola Sud 11 Peramàs 12 Pla d'en Boet

## 5. Evolució de la població. Moviment demogràfic.

### G 5.2.2 Creixement de la població per barris de Mataró (%). 1/01/1998 - 1/01/2003



### 5.3 Els naixements

Els 1.287 naixements registrats en el decurs del 2003 permeten continuar la tímida tendència a l'alça iniciada l'any 2000. Respecte a l'any passat, el nombre de naixements s'ha incrementat en 117; fet que representa, en termes relatius, un augment del 10%, el més elevat dels últims cinc anys.

### T 5.3.1 Naixements a Mataró per barris. Període 1999 - 2003

	1	2	3	4	5	6	7	8	9	10	11	12	MATARÓ
1999	26	220	66	118	114	72	49	35	156	147	66	52	1.121
2000	35	200	65	109	130	44	62	42	184	138	53	52	1.114
2001	31	213	70	100	115	60	69	33	186	130	61	50	1.118
2002	35	241	65	111	113	56	94	39	165	139	53	59	1.170
2003	36	263	72	110	95	49	130	52	198	190	50	42	1.287
<b>Total 1999 - 2003</b>	<b>163</b>	<b>1.137</b>	<b>338</b>	<b>548</b>	<b>567</b>	<b>281</b>	<b>404</b>	<b>201</b>	<b>889</b>	<b>744</b>	<b>283</b>	<b>255</b>	<b>5.810</b>

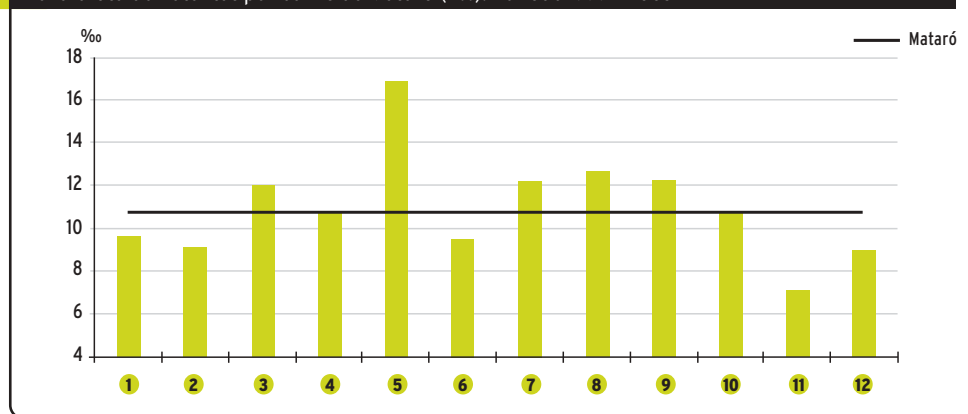
1 Centre 2 Eixample 3 Palau Escorxador 4 Rocafonda 5 Vista Alegre 6 Molins Torner 7 Cirera 8 La Llàntia 9 Cerdanyola Nord 10 Cerdanyola Sud 11 Peramàs 12 Pla d'en Boet

### T 5.3.2 Increment anual (%) dels naixements a Mataró per barris. Període 1999 - 2003

	1	2	3	4	5	6	7	8	9	10	11	12	MATARÓ
1999	-16,1	-1,8	78,4	21,6	25,3	60,0	22,5	45,8	7,6	24,6	15,8	13,0	17,4
2000	34,6	-9,1	-1,5	-7,6	14,0	-38,9	26,5	20,0	17,9	-6,1	-19,7	0,0	-0,6
2001	-11,4	6,5	7,7	-8,3	-11,5	36,4	11,3	-21,4	1,1	-5,8	15,1	-3,8	0,4
2002	12,9	13,1	-7,1	11,0	-1,7	-6,7	36,2	18,2	-11,3	6,9	-13,1	18,0	4,7
2003	2,9	9,1	10,8	-0,9	-15,9	-12,5	38,3	33,3	20,0	36,7	-5,7	-28,8	10,0

1 Centre 2 Eixample 3 Palau Escorxador 4 Rocafonda 5 Vista Alegre 6 Molins Torner 7 Cirera 8 La Llàntia 9 Cerdanyola Nord 10 Cerdanyola Sud 11 Peramàs 12 Pla d'en Boet

### G 5.3.1 Taxa bruta de natalitat per barris de Mataró (‰). Període 1999 - 2003



1 Centre 2 Eixample 3 Palau Escorxador 4 Rocafonda 5 Vista Alegre 6 Molins Torner 7 Cirera 8 La Llàntia 9 Cerdanyola Nord 10 Cerdanyola Sud 11 Peramàs 12 Pla d'en Boet

### 5. Evolució de la població. Moviment demogràfic.

La taxa bruta de natalitat de Mataró s'ha incrementat en 0,79 punts i se situa en l'11,35‰, que és la més elevada dels últims anys. Pel conjunt del període 1999-2003, la taxa bruta és del 10,65‰.

Pel que fa referència als barris, els tres que tenen les taxes brutes més elevades són: Cirera (16,57‰), La Llàntia (14,40‰) i Vista Alegre (13,72‰); mentre que aquells que la tenen més baixa són: Peramàs (6,14‰), Pla d'en Boet (7,47‰) i Molins-Torner (8,20‰). És clara la relació directa entre les taxes de natalitat i l'estructura per edats més joves dels barris.

La població estrangera que representa el 10,78% de la població total concentra el 17,9% dels naixements de l'any 2003. Aquesta contribució més que proporcional al nombre de naixements de la ciutat està relacionada amb el fet que és població més jove amb taxes de fecunditat més elevades.

#### T 5.3.3 Taxa bruta de natalitat a Mataró per barris (‰). Període 1999 - 2003

	1	2	3	4	5	6	7	8	9	10	11	12	MATARÓ
Taxa 1999	7,95	9,07	12,62	11,61	17,98	12,00	9,01	12,38	11,00	10,90	8,07	8,88	10,66
Taxa 2000	10,63	8,16	12,11	10,75	19,72	7,33	10,39	14,00	12,72	10,20	6,55	9,01	10,44
Taxa 2001	9,21	8,56	12,52	9,87	16,93	9,96	10,75	10,34	12,62	9,50	7,59	8,74	10,30
Taxa 2002	10,07	9,46	11,05	10,86	16,38	9,28	13,48	11,49	11,05	10,11	6,57	10,40	10,56
Taxa 2003	10,15	10,06	11,64	10,55	13,72	8,20	16,57	14,40	13,14	13,67	6,14	7,47	11,35
Taxa 1999 - 2003	9,60	9,06	11,92	10,71	16,96	9,37	12,30	12,52	12,13	10,87	6,97	8,90	10,65

1 Centre 2 Eixample 3 Palau Escorxador 4 Rocafonda 5 Vista Alegre 6 Molins Torner 7 Cirera 8 La Llàntia 9 Cerdanyola Nord 10 Cerdanyola Sud 11 Peramàs 12 Pla d'en Boet

### 5.4 Les defuncions

El nombre de defuncions en el decurs del 2003 ha estat de 840, el més elevat dels darrers cinc anys. En el conjunt del període entre 1999-2003, es van registrar 4.042. Tant en termes anuals com pel conjunt del període, la ciutat té un saldo natural positiu de 377 i 1.768 persones. El nombre de defuncions anuals, entorn de les vuit-centes, difícilment es podrà rebaixar, ja que malgrat augmenti l'esperança de vida, els grups de més edat també són cada cop més nombrosos.

La taxa bruta de mortalitat de Mataró de l'any 2003 és del 7,41‰; una taxa que coincideix amb la del període dels darrers cinc anys. Per barris, les taxes brutes de mortalitat més altes es corresponen amb aquells barris que presenten els índexs d'envelliment més elevats. Així, la taxa de Peramàs és de l'11,80‰, la del Centre del 9,58‰ i la de l'Eixample del 8,91‰.

Les diferències en les taxes brutes de mortalitat, o coeficients generals de mortalitat, dependran, en aquest cas, de l'estructura per edats que presenta cada barri més que de les seves característiques específiques de mortalitat.

#### T 5.4.1 Defuncions a Mataró per barris. Període 1999 - 2003

	1	2	3	4	5	6	7	8	9	10	11	12	MATARÓ
1999	40	239	33	73	15	43	52	18	94	87	97	48	839
2000	40	184	50	67	20	50	37	15	72	80	72	58	745
2001	27	243	55	72	26	31	41	17	84	93	81	34	804
2002	27	212	47	69	23	42	61	11	102	106	88	26	814
2003	34	240	49	74	25	42	44	15	96	85	96	40	840
Total 1999 - 2003	168	1.118	234	355	109	208	235	76	448	451	434	206	4.042

1 Centre 2 Eixample 3 Palau Escorxador 4 Rocafonda 5 Vista Alegre 6 Molins Torner 7 Cirera 8 La Llàntia 9 Cerdanyola Nord 10 Cerdanyola Sud 11 Peramàs 12 Pla d'en Boet

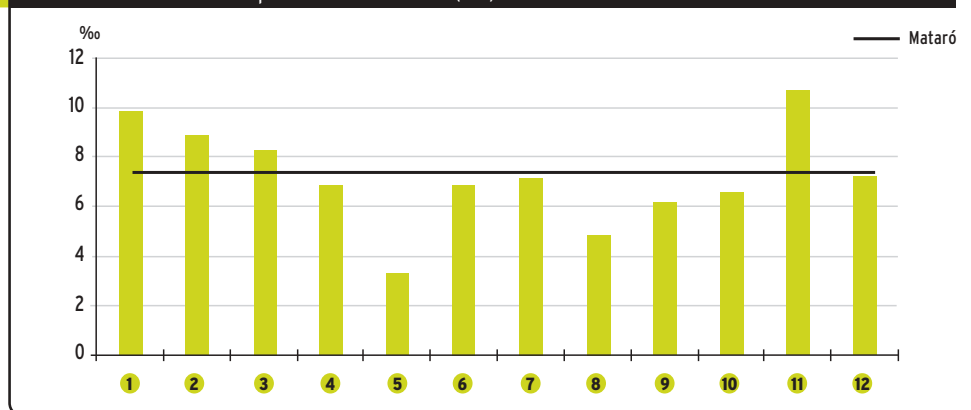
#### T 5.4.2 Taxa bruta de mortalitat a Mataró per barris (‰). Període 1999 - 2003

	1	2	3	4	5	6	7	8	9	10	11	12	MATARÓ
Taxa 1999	12,23	9,86	6,31	7,18	2,37	7,17	9,56	6,37	6,63	6,45	11,86	8,20	7,97
Taxa 2000	12,15	7,51	9,32	6,61	3,03	8,33	6,20	5,00	4,98	5,91	8,90	10,05	6,98
Taxa 2001	8,02	9,76	9,83	7,11	3,83	5,15	6,39	5,33	5,70	6,80	10,08	5,94	7,40
Taxa 2002	7,77	8,32	7,99	6,75	3,33	6,96	8,75	3,24	6,83	7,71	10,91	4,58	7,35
Taxa 2003	9,58	9,18	7,92	7,10	3,61	7,03	5,61	4,15	6,37	6,11	11,80	7,12	7,41
Taxa 1999 - 2003	9,90	8,91	8,26	6,94	3,26	6,93	7,16	4,74	6,11	6,59	10,69	7,19	7,41

1 Centre 2 Eixample 3 Palau Escorxador 4 Rocafonda 5 Vista Alegre 6 Molins Torner 7 Cirera 8 La Llàntia 9 Cerdanyola Nord 10 Cerdanyola Sud 11 Peramàs 12 Pla d'en Boet

## 5. Evolució de la població. Moviment demogràfic.

G 5.4.1 Taxa bruta de mortalitat per barris de Mataró (%). Període 1999 - 2003



1 Centre 2 Eixample 3 Palau Escorçador 4 Rocafonda 5 Vista Alegre 6 Molins Torner 7 Cítera 8 La Llàntia 9 Cerdanyola Nord 10 Cerdanyola Sud 11 Peramàs 12 Pla d'en Boet

T 5.4.3 Defuncions per edats a Mataró. 1999 - 2003

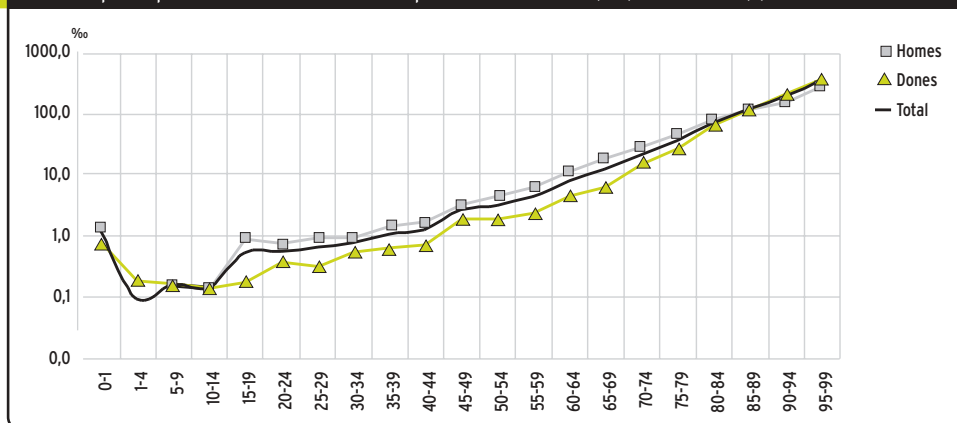
Edat	Homes	Dones	Total
0-1	4	2	6
1-4	0	2	2
5-9	2	2	4
10-14	2	2	4
15-19	15	3	18
20-24	17	8	25
25-29	24	8	32
30-34	23	13	36
35-39	33	14	47
40-44	35	14	49
45-49	58	34	92

Edat	Homes	Dones	Total
50-54	72	31	103
55-59	90	34	124
60-64	127	52	179
65-69	207	80	287
70-74	277	169	446
75-79	342	257	599
80-84	321	384	705
85-89	242	420	662
90-94	115	306	421
>95	46	155	201
<b>Total</b>	<b>2.052</b>	<b>1.990</b>	<b>4.042</b>

Les taxes específiques de mortalitat per edats segueixen un perfil clàssic; es donen uns valors més elevats durant el primer any de vida, corresponents a la mortalitat infantil; un descens pronunciat en els intervals d'edat immediatament posteriors, i un increment ininterromput a partir dels 10 anys.

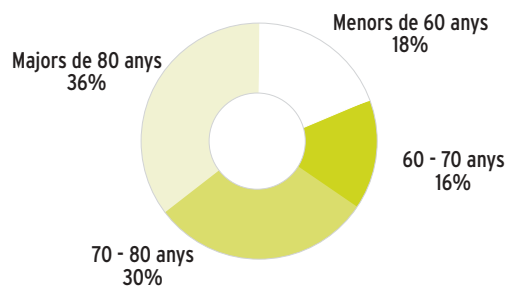
Les dones presenten, a totes les edats, unes taxes de mortalitat inferiors a les dels homes; particularment, en els intervals d'edat centrals. Hi ha dues puntes en el cas dels homes: entre els 19 i els 29 anys que s'expliquen, a banda de malalties, per la major incidència dels accidents de trànsit.

G 5.4.2 Taxes específiques de mortalitat de Mataró per intervals d'edat (%). 1999 - 2003(\*)

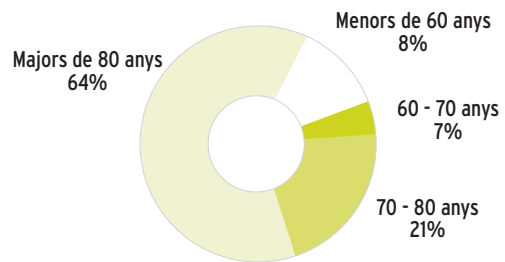


## 5. Evolució de la població. Moviment demogràfic.

**G5.4.3** Distribució de les defuncions d'homes segons grups d'edat. (Període 1999 - 2003)



**G5.4.4** Distribució de les defuncions de dones segons grups d'edat. (Període 1999 - 2003)



### 5.5 L'esperança de vida

L'esperança de vida forma part de l'Índex de Desenvolupament Humà de l'ONU, i és considerat com un dels indicadors més rellevants pel que fa a la mesura de les condicions sanitàries i de la qualitat de vida d'una societat. En el cas de Mataró, l'esperança de vida en néixer, del període 1999-2003, és de 80,42 anys per al conjunt de població, que es redueix, en el cas dels homes, als 76,93 anys i en el de les dones augmenta fins als 83,75 anys.

Per al càlcul de l'esperança de vida es pren un període de cinc anys per tal d'evitar la variabilitat anual. Per altra banda, les dades del padró continu, comparades amb les d'altres registres, deixen constància d'un subregistre en la mortalitat perinatal i neonatal\*.

**T 5.5.1** Esperança de vida de la població de Mataró

Període 1999 - 2003

	Homes	Dones	Total
En néixer(*)	76,93	83,75	80,42
Als 25 anys	77,42	84,30	80,94
Als 45 anys	78,52	84,81	81,78
Als 65 anys	81,65	86,24	84,17

### 5.6 Les altes de fora del municipi

En el decurs de l'any 2003 s'han registrat 6.032 altes de població procedent de fora del municipi; 600 més que l'any passat, el que suposa un increment anual de l'11%. Un increment que, tanmateix, és inferior al que es va produir l'any 2002 en què l'augment va ser del 29,06%. La taxa acumulada del període 1999-2003 ha estat del 41,22‰. De forma desagregada, hi ha tres barris que presenten, pel mateix període, taxes molt superiors a les de la ciutat, que són: el Palau-Escorxador (70,59‰), Cirera (56,27‰) i Rocafonda (54,05‰).

Catalunya ha estat el primer lloc de procedència de les altes en el període 1999-2003. Així, un 54,67% de les 22.476 altes registrades en aquest període tenien aquest origen.

**T 5.6.1** Altes al municipi per barris. 1999 - 2003

	1	2	3	4	5	6	7	8	9	10	11	12	MATARÓ
Altes 1999	75	766	200	325	79	94	213	69	350	380	173	182	2.906
Altes 2000	142	852	357	464	120	132	257	86	472	575	256	184	3.897
Altes 2001	122	984	385	505	129	144	263	103	514	621	220	219	4.209
Altes 2002	173	1335	545	743	106	179	395	100	585	720	347	204	5.432
Altes 2003	151	1365	514	730	141	172	720	185	684	792	313	265	6.032
Acumulat 1999 - 2003	663	5.302	2.001	2.767	575	721	1.848	543	2.605	3.088	1.309	1.054	22.476
Taxa acumulada 1999-2003 (‰)	39,06	42,26	70,59	54,05	17,20	24,04	56,27	33,83	35,53	45,11	32,25	36,78	41,22

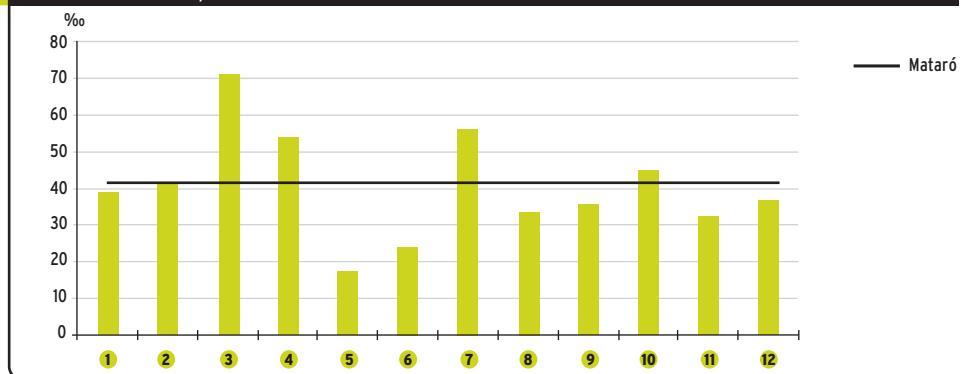
1 Centre 2 Eixample 3 Palau Escorxador 4 Rocafonda 5 Vista Alegre 6 Molins Torner 7 Cirera 8 La Llàntia 9 Cerdanyola Nord 10 Cerdanyola Sud 11 Peramàs 12 Pla d'en Boet

\*La taxa específica de 0-1 anys calculada a partir de les defuncions registrades en el padró continu d'habitants està infrarepresentada en relació amb les dades oficials de defuncions elaborades a partir dels butlletins estadístics de defuncions (BED), corresponents a totes les defuncions de residents a Mataró de més de 24 hores d'edat esdevingudes a Mataró, i de les butlletins estadístiques de parts, naixements i avortaments (BEPNA) per als nascuts vius, per als nascuts vius i que han mort abans de 24 hores i per a les morts fetals tardanes.

## 5. Evolució de la població. Moviment demogràfic.

De les altes de població que prové d'altres indrets de Catalunya un 20,5% ha estat de població de nacionalitat estrangera. Per la seva banda, les altes procedents d'altres països han estat 7.863, que representen el 32,48% del total i les de la resta de l'estat el 12,85% restant.

G 5.6.1 Taxa bruta d'altres per barris de Mataró (%). Període 1999 - 2003



1 Centre 2 Eixample 3 Palau Escorxador 4 Rocafonda 5 Vista Alegre 6 Molins Torner 7 Cirera 8 La Llàntia 9 Cerdanyola Nord 10 Cerdanyola Sud 11 Peramàs 12 Pla d'en Boet

T 5.6.2 Altes de fora del municipi segons barris i lloc de procedència. Període 1999 - 2003

	1	2	3	4	5	6	7	8	9	10	11	12	MATARÓ
Catalunya	382	3.311	798	1.065	450	347	1.265	363	1.287	1.196	807	597	11.868
País Basc	0	17	3	5	1	2	8	2	5	4	2	1	50
Castella - La Manxa	2	15	12	12	0	2	1	5	16	19	11	9	104
País Valencià	6	88	22	27	4	6	19	6	32	29	20	5	264
Andalusia	17	113	55	82	25	45	49	27	117	126	44	63	763
Castella - Lleó	1	36	19	18	5	6	14	5	13	11	7	9	144
Extremadura	0	26	7	35	4	7	23	8	32	79	6	17	244
Balears	3	51	15	17	4	3	14	5	9	18	18	9	166
Galícia	2	38	6	13	1	6	7	3	9	6	12	4	107
Aragó	6	48	24	21	3	4	13	0	23	33	10	14	199
La Rioja	0	6	2	2	0	5	0	0	0	1	0	0	16
Madrid	10	79	14	34	2	16	18	7	58	56	12	19	325
Múrcia	0	21	18	27	6	5	13	4	14	20	12	4	144
Navarra	1	9	1	3	1	1	1	0	4	5	1	0	27
Astúries	0	15	0	3	0	0	0	1	2	3	0	0	24
Canàries	9	28	7	16	6	5	11	2	7	8	3	1	103
Cantàbria	1	6	0	0	1	2	1	0	2	1	0	3	17
Ceuta i Melilla	1	13	1	6	0	3	4	0	3	12	1	4	48
Altres països	222	1.382	997	1.381	62	256	387	105	972	1.461	343	295	7.863
<b>TOTAL</b>	<b>663</b>	<b>5.302</b>	<b>2.001</b>	<b>2.767</b>	<b>575</b>	<b>721</b>	<b>1.848</b>	<b>543</b>	<b>2.605</b>	<b>3.088</b>	<b>1.309</b>	<b>1.054</b>	<b>22.476</b>

1 Centre 2 Eixample 3 Palau Escorxador 4 Rocafonda 5 Vista Alegre 6 Molins Torner 7 Cirera 8 La Llàntia 9 Cerdanyola Nord 10 Cerdanyola Sud 11 Peramàs 12 Pla d'en Boet

T 5.6.3 Altes de fora del municipi segons barris i lloc de procedència (%). Període 1999 - 2003

	1	2	3	4	5	6	7	8	9	10	11	12	MATARÓ
Catalunya	57,62	62,45	39,88	38,49	78,26	48,13	68,45	66,85	49,40	38,73	61,65	56,64	52,80
País Basc	0,00	0,32	0,15	0,18	0,17	0,28	0,43	0,37	0,19	0,13	0,15	0,09	0,22
Castella - La Manxa	0,30	0,28	0,60	0,43	0,00	0,28	0,05	0,92	0,61	0,62	0,84	0,85	0,46
País Valencià	0,90	1,66	1,10	0,98	0,70	0,83	1,03	1,10	1,23	0,94	1,53	0,47	1,17
Andalusia	2,56	2,13	2,75	2,96	4,35	6,24	2,65	4,97	4,49	4,08	3,36	5,98	3,39
Castella - Lleó	0,15	0,68	0,95	0,65	0,87	0,83	0,76	0,92	0,50	0,36	0,53	0,85	0,64
Extremadura	0,00	0,49	0,35	1,26	0,70	0,97	1,24	1,47	1,23	2,56	0,46	1,61	1,09
Balears	0,45	0,96	0,75	0,61	0,70	0,42	0,76	0,92	0,35	0,58	1,38	0,85	0,74
Galícia	0,30	0,72	0,30	0,47	0,17	0,83	0,38	0,55	0,35	0,19	0,92	0,38	0,48
Aragó	0,90	0,91	1,20	0,76	0,52	0,55	0,70	0,00	0,88	1,07	0,76	1,33	0,89
La Rioja	0,00	0,11	0,10	0,07	0,00	0,69	0,00	0,00	0,00	0,03	0,00	0,00	0,07
Madrid	1,51	1,49	0,70	1,23	0,35	2,22	0,97	1,29	2,23	1,81	0,92	1,80	1,45
Múrcia	0,00	0,40	0,90	0,98	1,04	0,69	0,70	0,74	0,54	0,65	0,92	0,38	0,64
Navarra	0,15	0,17	0,05	0,11	0,17	0,14	0,05	0,00	0,15	0,16	0,08	0,00	0,12
Astúries	0,00	0,28	0,00	0,11	0,00	0,00	0,00	0,18	0,08	0,10	0,00	0,00	0,11
Canàries	1,36	0,53	0,35	0,58	1,04	0,69	0,60	0,37	0,27	0,26	0,23	0,09	0,46
Cantàbria	0,15	0,11	0,00	0,00	0,17	0,28	0,05	0,00	0,08	0,03	0,00	0,28	0,08
Ceuta i Melilla	0,15	0,25	0,05	0,22	0,00	0,42	0,22	0,00	0,12	0,39	0,08	0,38	0,21
Altres països	33,48	26,07	49,83	49,91	10,78	35,51	20,94	19,34	37,31	47,31	26,20	27,99	34,98
<b>TOTAL</b>	<b>100</b>	<b>100</b>	<b>100</b>	<b>100</b>	<b>100</b>	<b>100</b>	<b>100</b>	<b>100</b>	<b>100</b>	<b>100</b>	<b>100</b>	<b>100</b>	<b>100</b>

1 Centre 2 Eixample 3 Palau Escorxador 4 Rocafonda 5 Vista Alegre 6 Molins Torner 7 Cirera 8 La Llàntia 9 Cerdanyola Nord 10 Cerdanyola Sud 11 Peramàs 12 Pla d'en Boet

5. Evolució de la població. Moviment demogràfic.

5.7 Les baixes a fora del municipi

En el decurs de l'any 2003 s'han registrat 3.716 baixes. En comparació a les altes, en resulta un saldo positiu per a la ciutat de 2.316 persones. Entre 1999-2003 el nombre de baixes registrades a Mataró ha estat de 13.909, i la taxa del 25,51%. Aquests valors, com és el cas del valor anual, són inferiors al nombre d'altres registrades i proporcionen com a saldo final, per al període de 5 anys, un guany de 8.567 persones.

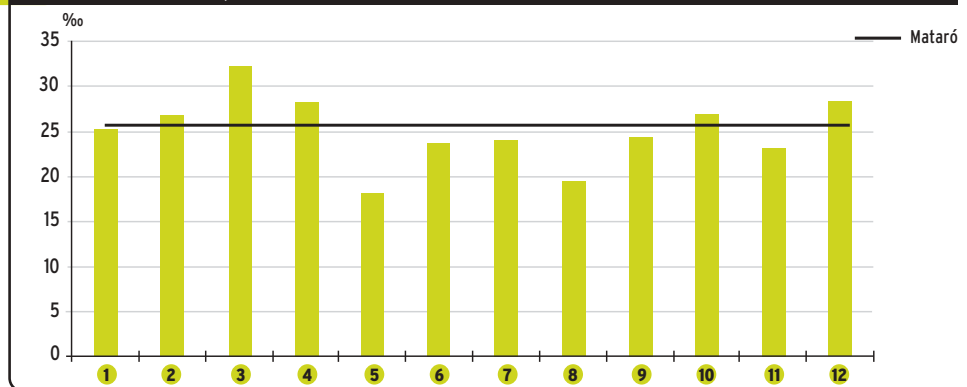
Tots els barris amb l'excepció de Vista Alegre i la Llàntia tenen unes taxes de baixes superiors al 20%; els tres barris que en presenten els valors més elevats són: el Palau-Escorxador (31,82%), que és el barri amb les taxes d'altres i baixes més elevades, Pla d'en Boet (28,37%) i Rocafonda (28,35%).

T 5.7.1 Baixes a fora del municipi per barris. 1999 - 2003

	1	2	3	4	5	6	7	8	9	10	11	12	MATARÓ
Baixes 1999	83	523	108	184	106	99	97	26	276	291	144	144	2.081
Baixes 2000	62	530	133	274	92	114	94	49	237	291	173	129	2.178
Baixes 2001	89	606	165	243	139	154	177	56	348	347	185	161	2.670
Baixes 2002	97	838	217	340	141	124	165	96	416	492	169	169	3.264
Baixes 2003	95	851	279	410	125	215	248	84	514	421	264	210	3.716
Acumulat 1999 - 2003	426	3.348	902	1.451	603	706	781	311	1.791	1.842	935	813	13.909
Taxa acumulada 1999 - 2003 (%)	25,10	26,68	31,82	28,35	18,04	23,54	23,78	19,38	24,43	26,91	23,04	28,37	25,51

1 Centre 2 Eixample 3 Palau Escorxador 4 Rocafonda 5 Vista Alegre 6 Molins Torner 7 Cirera 8 La Llàntia 9 Cerdanyola Nord 10 Cerdanyola Sud 11 Peramàs 12 Pla d'en Boet

G 5.7.1 Taxa bruta de baixes per barris de Mataró (%). Període 1999 - 2003



1 Centre 2 Eixample 3 Palau Escorxador 4 Rocafonda 5 Vista Alegre 6 Molins Torner 7 Cirera 8 La Llàntia 9 Cerdanyola Nord 10 Cerdanyola Sud 11 Peramàs 12 Pla d'en Boet

Les baixes es donen, majoritàriament, per desplaçament poblacional a altres municipis de Catalunya, ja que aquesta destinació suposa el 76,58% del total de les registrades entre 1999-2003. La segona destinació és alguna altra comunitat autònoma de l'Estat espanyol que, de forma agregada, computa el 21,81% del total de baixes del període esmentat. Paga la pena destacar el petit percentatge que representen les baixes que tenen com a destinació l'estranger (1,61%), si bé en la sistemàtica del padró continu aquesta dada pot presentar problemes de subregistre.



## 5. Evolució de la població. Moviment demogràfic.

T 5.7.2 Baixes a fora del municipi segons barris i lloc de destinació. Període 1999 - 2003

	1	2	3	4	5	6	7	8	9	10	11	12	MATARÓ
Catalunya	335	2.732	672	1.063	496	540	582	242	1.319	1.338	727	605	10.651
País Basc	2	15	5	5	2	2	4	1	3	8	1	1	49
Castella - La Manxa	0	11	26	9	2	7	1	2	19	36	12	15	140
País Valencià	7	81	15	28	10	15	10	5	31	32	23	16	273
Andalusia	29	131	72	126	37	62	74	22	160	182	62	75	1.032
Castella - Lleó	6	18	7	6	6	1	4	0	8	10	11	5	82
Extremadura	3	28	12	42	13	10	18	7	63	79	15	21	311
Balears	5	64	6	26	11	2	14	5	25	31	20	13	222
Galícia	2	22	6	1	1	5	6	1	4	9	14	1	72
Aragó	9	45	17	26	0	4	9	3	28	29	15	13	198
La Rioja	0	2	0	2	0	0	0	0	2	1	0	1	8
Madrid	5	47	12	24	3	22	12	2	30	36	4	19	216
Múrcia	0	22	16	27	14	15	16	5	46	11	15	6	193
Navarra	0	5	0	5	0	2	2	0	4	0	0	0	18
Astúries	8	16	0	2	0	0	1	6	0	1	0	0	34
Canàries	6	43	4	16	4	3	9	4	23	14	4	8	138
Cantàbria	0	5	2	0	2	2	0	0	1	10	2	0	24
Ceuta i Melilla	0	8	2	2	0	1	0	1	4	2	0	4	24
Altres països	9	53	28	41	2	13	19	5	21	13	10	10	224
<b>TOTAL</b>	<b>426</b>	<b>3.348</b>	<b>902</b>	<b>1.451</b>	<b>603</b>	<b>706</b>	<b>781</b>	<b>311</b>	<b>1.791</b>	<b>1.842</b>	<b>935</b>	<b>813</b>	<b>13.909</b>

1 Centre 2 Eixample 3 Palau Escorxador 4 Rocafonda 5 Vista Alegre 6 Molins Torner 7 Cirera 8 La Llàntia 9 Cerdanyola Nord 10 Cerdanyola Sud 11 Peramàs 12 Pla d'en Boet

T 5.7.3 Baixes a fora del municipi segons barris i lloc de destinació (%). Període 1999 - 2003

	1	2	3	4	5	6	7	8	9	10	11	12	MATARÓ
Catalunya	78,64	81,60	74,50	73,26	82,26	76,49	74,52	77,81	73,65	72,64	77,75	74,42	76,58
País Basc	0,47	0,45	0,55	0,34	0,33	0,28	0,51	0,32	0,17	0,43	0,11	0,12	0,35
Castella - La Manxa	0,00	0,33	2,88	0,62	0,33	0,99	0,13	0,64	1,06	1,95	1,28	1,85	1,01
País Valencià	1,64	2,42	1,66	1,93	1,66	2,12	1,28	1,61	1,73	1,74	2,46	1,97	1,96
Andalusia	6,81	3,91	7,98	8,68	6,14	8,78	9,48	7,07	8,93	9,88	6,63	9,23	7,42
Castella - Lleó	1,41	0,54	0,78	0,41	1,00	0,14	0,51	0,00	0,45	0,54	1,18	0,62	0,59
Extremadura	0,70	0,84	1,33	2,89	2,16	1,42	2,30	2,25	3,52	4,29	1,60	2,58	2,24
Balears	1,17	1,91	0,67	1,79	1,82	0,28	1,79	1,61	1,40	1,68	2,14	1,60	1,60
Galícia	0,47	0,66	0,67	0,07	0,17	0,71	0,77	0,32	0,22	0,49	1,50	0,12	0,52
Aragó	2,11	1,34	1,88	1,79	0,00	0,57	1,15	0,96	1,56	1,57	1,60	1,60	1,42
La Rioja	0,00	0,06	0,00	0,14	0,00	0,00	0,00	0,00	0,11	0,05	0,00	0,12	0,06
Madrid	1,17	1,40	1,33	1,65	0,50	3,12	1,54	0,64	1,68	1,95	0,43	2,34	1,55
Múrcia	0,00	0,66	1,77	1,86	2,32	2,12	2,05	1,61	2,57	0,60	1,60	0,74	1,39
Navarra	0,00	0,15	0,00	0,34	0,00	0,28	0,26	0,00	0,22	0,00	0,00	0,00	0,13
Astúries	1,88	0,48	0,00	0,14	0,00	0,00	0,13	1,93	0,00	0,05	0,00	0,00	0,24
Canàries	1,41	1,28	0,44	1,10	0,66	0,42	1,15	1,29	1,28	0,76	0,43	0,98	0,99
Cantàbria	0,00	0,15	0,22	0,00	0,33	0,28	0,00	0,00	0,06	0,54	0,21	0,00	0,17
Ceuta i Melilla	0,00	0,24	0,22	0,14	0,00	0,14	0,00	0,32	0,22	0,11	0,00	0,49	0,17
Altres països	2,11	1,58	3,10	2,83	0,33	1,84	2,43	1,61	1,17	0,71	1,07	1,23	1,61
<b>TOTAL</b>	<b>100</b>	<b>100</b>	<b>100</b>	<b>100</b>	<b>100</b>	<b>100</b>	<b>100</b>	<b>100</b>	<b>100</b>	<b>100</b>	<b>100</b>	<b>100</b>	<b>100</b>

1 Centre 2 Eixample 3 Palau Escorxador 4 Rocafonda 5 Vista Alegre 6 Molins Torner 7 Cirera 8 La Llàntia 9 Cerdanyola Nord 10 Cerdanyola Sud 11 Peramàs 12 Pla d'en Boet

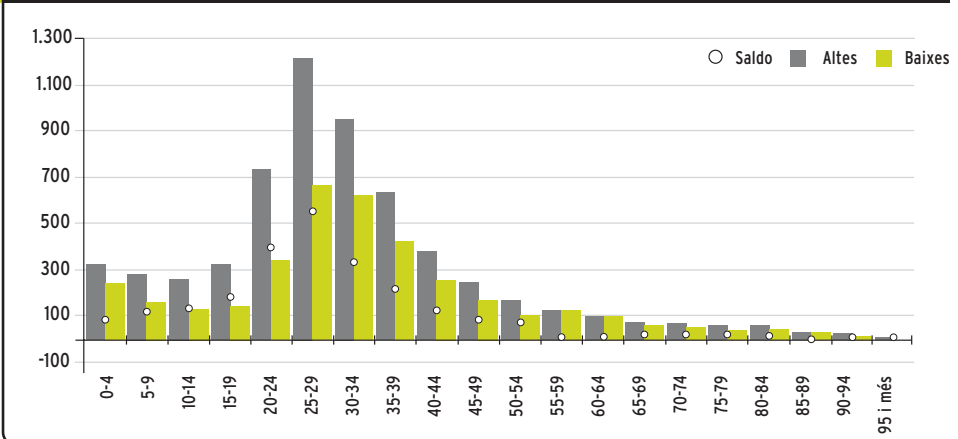
5. Evolució de la població. Moviment demogràfic.

5.8 El saldo migratori del municipi per trams d'edat

Excepte l'interval de 85-89 anys, la resta d'interval d'edats presenten saldos positius. Les diferències més significatives es donen en els intervals de 25-29 anys amb 546 habitants; 30-34 anys amb 328 habitants; i 35-39 anys amb 212; es tracta, per tant, d'interval representats per joves i de plena activitat.

Des del punt de vista generacional, la creixent aflluència dels interval d'edat esmentats tenen també el seu reflex sobre les d'edat més joves de 0-4 i 5-9 anys.

G 5.8.1 Saldo migratori per trams d'edat. Mataró. 2003



# 6.

## Moviment de població entre els barris de Mataró

### 6.1 La mobilitat interna

Els moviments interns de la població estan estretament relacionats amb la visualització en l'espai físic de les distàncies socials; distàncies que tenen a veure amb els recursos valorats i amb l'entorn que ens envolta i en què la proximitat és una criteri clau a tenir-hi en compte. A Mataró, en el decurs del 2003, han tingut lloc 7.189 desplaçaments entre barris; 647 més que l'any passat, el que representa, en termes relatius, un 9,9% més.

Tan sols quatre dels dotze barris han tingut taxes positives pel que fa al moviment d'entrades i sortides: l'Eixample, Palau-Escorxador, Cirera i La Llàntia. Aquests dos últims, barris que delimiten amb bona part de la Via Europa, són els que tenen les taxes més elevades amb el 69,71‰ i el 29,63‰. En l'altre extrem, els barris que tenen les taxes més negatives són: Molins-Torner (-19,25‰), el Centre (-16,91‰) i Pla d'en Boet (-14,77‰).

T 6.1.1 Moviment poblacional entre barris. Any 2003

Origen	Destinació	1	2	3	4	5	6	7	8	9	10	11	12	MATARÓ
Centre		37	108	21	13	3	4	24	0	15	2	16	8	251
Eixample		76	752	57	66	27	41	160	23	77	49	106	38	1.472
Palau-Escorxador		9	85	110	89	23	8	34	10	25	38	10	7	448
Rocafonda		13	99	118	283	28	39	63	21	39	43	21	10	777
Vista Alegre		2	56	20	21	68	31	85	12	12	20	10	7	344
Molins-Torner		4	70	23	46	40	128	67	16	19	15	11	6	445
Cirera		6	52	29	31	23	18	159	23	44	24	15	18	442
La Llàntia		0	13	11	8	6	2	26	34	15	17	1	5	138
Cerdanyola Nord		14	110	31	30	16	35	139	43	323	187	37	32	997
Cerdanyola Sud		9	89	34	37	12	17	101	30	189	429	65	46	1.058
Peramàs		18	85	17	31	9	4	79	17	36	36	134	17	483
Pla d'en Boet		3	80	10	7	2	3	52	16	41	39	24	57	334
<b>MATARÓ</b>		<b>191</b>	<b>1.599</b>	<b>481</b>	<b>662</b>	<b>257</b>	<b>330</b>	<b>989</b>	<b>245</b>	<b>835</b>	<b>899</b>	<b>450</b>	<b>251</b>	<b>7.189</b>

1 Centre 2 Eixample 3 Palau Escorxador 4 Rocafonda 5 Vista Alegre 6 Molins Torner 7 Cirera 8 La Llàntia 9 Cerdanyola Nord 10 Cerdanyola Sud 11 Peramàs 12 Pla d'en Boet

T 6.1.2 Moviment poblacional entre barris (%). Any 2003

Origen	Destinació	1	2	3	4	5	6	7	8	9	10	11	12	MATARÓ
Centre		0,51	1,50	0,29	0,18	0,04	0,06	0,33	0,00	0,21	0,03	0,22	0,11	3,49
Eixample		1,06	10,46	0,79	0,92	0,38	0,57	2,23	0,32	1,07	0,68	1,47	0,53	20,48
Palau-Escorxador		0,13	1,18	1,53	1,24	0,32	0,11	0,47	0,14	0,35	0,53	0,14	0,10	6,23
Rocafonda		0,18	1,38	1,64	3,94	0,39	0,54	0,88	0,29	0,54	0,60	0,29	0,14	10,81
Vista Alegre		0,03	0,78	0,28	0,29	0,95	0,43	1,18	0,17	0,17	0,28	0,14	0,10	4,79
Molins-Torner		0,06	0,97	0,32	0,64	0,56	1,78	0,93	0,22	0,26	0,21	0,15	0,08	6,19
Cirera		0,08	0,72	0,40	0,43	0,32	0,25	2,21	0,32	0,61	0,33	0,21	0,25	6,15
La Llàntia		0,00	0,18	0,15	0,11	0,08	0,03	0,36	0,47	0,21	0,24	0,01	0,07	1,92
Cerdanyola Nord		0,19	1,53	0,43	0,42	0,22	0,49	1,93	0,60	4,49	2,60	0,51	0,45	13,87
Cerdanyola Sud		0,13	1,24	0,47	0,51	0,17	0,24	1,40	0,42	2,63	5,97	0,90	0,64	14,72
Peramàs		0,25	1,18	0,24	0,43	0,13	0,06	1,10	0,24	0,50	0,50	1,86	0,24	6,72
Pla d'en Boet		0,04	1,11	0,14	0,10	0,03	0,04	0,72	0,22	0,57	0,54	0,33	0,79	4,65
<b>MATARÓ</b>		<b>2,66</b>	<b>22,24</b>	<b>6,69</b>	<b>9,21</b>	<b>3,57</b>	<b>4,59</b>	<b>13,76</b>	<b>3,41</b>	<b>11,61</b>	<b>12,51</b>	<b>6,26</b>	<b>3,49</b>	<b>100</b>

1 Centre 2 Eixample 3 Palau Escorxador 4 Rocafonda 5 Vista Alegre 6 Molins Torner 7 Cirera 8 La Llàntia 9 Cerdanyola Nord 10 Cerdanyola Sud 11 Peramàs 12 Pla d'en Boet

#### Nota

El present estudi és una eina de caire estadístic, que té com a objectiu principal analitzar les característiques de la població de Mataró, la seva distribució i la seva evolució al llarg del temps. Les dades utilitzades per a elaborar l'estudi han estat facilitades per la Secció d'Informació de Base i Padró d'Habitants de l'Ajuntament de Mataró i poden diferir, en certa mesura, de les dades que "El Instituto Nacional de Estadística" declara com a oficials per a la ciutat de Mataró.

Així, segons el Reial Decret 1748/2003 de 19 de desembre, la població oficial referida l'1 de gener de 2003 a Mataró era de 111.879, mentre que les xifres disponibles en el padró d'habitants de l'Ajuntament de Mataró per aquella mateixa data mostraven una població de 112.179 habitants.



