



Estudi | de la  
**Població** | **MATARÓ**  
1 de gener de 2008





Estudi | de la  
**Població** | **MATARÓ**  
1 de gener de 2008



## PRESENTACIÓ

Em complau presentar-vos l'Estudi de la població de Mataró 2008, una publicació anual amb la qual volem apropar-vos les dades més recents sobre l'evolució i l'estructura demogràfica de la ciutat. Aquestes dades ajuden a dibuixar els trets principals del canvi demogràfic que estem vivint des de principis de segle XXI i són una eina important en el disseny de les polítiques públiques, no tan sols per a l'Administració local, sinó per a tots els agents que intervenen en el territori.

En la publicació d'enguany podem observar que el creixement de la població es manté, tot i l'impacte que estan tenint els processos de revisió i de renovació padronal sobre les xifres de la població. Aquest creixement demogràfic no suposa només un augment en el nombre absolut d'habitants, sinó també un augment de la complexitat i la diversitat de la població, dos elements que han de servir, per sobre dels reptes que puguin generar, d'oportunitat en el context de la globalització social, econòmica i cultural que estem vivint.

A més, l'escenari demogràfic es complementa amb l'evolució positiva que en els darrers anys han experimentat la natalitat i l'esperança de vida, i l'alentiment del procés d'envelliment de la població com a conseqüència de l'arribada de població jove. Aquests indicadors ens remetent a una ciutat dinàmica i amb qualitat de vida, a una ciutat que no s'amaga a l'hora de fer front a nous reptes i necessitats.

Així doncs, és important conèixer les dades de la població, perquè ens donen informació sobre l'impacte agregat de despersonalitzats processos socials, econòmics, polítics i culturals que condicionen la vida quotidiana dels ciutadans i ciutadanes, i alhora ofereixen noves possibilitats d'actuació.

Joan Antoni Baron i Espinar  
Alcalde de Mataró

## Índex

<b>0.</b>	<b>Síntesi</b>	<b>7</b>
<b>1.</b>	<b>1. El padró d'habitants l'1 de gener de 2008</b>	<b>8</b>
	1.1 La població de Mataró	8
	1.2 Població per barris	10
	1.3 Mitjana d'edat	11
<b>2.</b>	<b>Piràmides d'edat per barris a 1 de gener de 2008</b>	<b>12</b>
<b>3.</b>	<b>Distribució de la població segons el seu lloc d'origen</b>	<b>14</b>
	3.1 La població per barris i lloc de naixement	14
	3.2 La població segons any i lloc de naixement	16
	3.3 L'any d'arribada al municipi	18
	3.4 La població de nacionalitat estrangera per barris	19
<b>4.</b>	<b>Estructura de les llars de Mataró</b>	<b>21</b>
	4.1 Les llars de Mataró	21
<b>5.</b>	<b>Evolució de la població. Moviment demogràfic</b>	<b>23</b>
	5.1 El creixement de Mataró	23
	5.2 El creixement dels barris de Mataró	24
	5.3 Els naixements	26
	5.4 Les defuncions	27
	5.5 L'esperança de vida	29
	5.6 Les altes registrades al municipi	29
	5.7 Les baixes registrades al municipi	31
	5.8 Els saldo migratori per trams d'edat	33
<b>6.</b>	<b>Moviment entre els barris de Mataró</b>	<b>34</b>
	6.1 La mobilitat interna	34

## Índex de taules

T0.1	Alguns indicadors de la població i els barris de Mataró. 1 de gener de 2006	7
T0.2	Alguns indicadors de la població i els barris de Mataró. 1 de gener de 2007	7
T0.3	Alguns indicadors de la població i els barris de Mataró. 1 de gener de 2008	7
T1.1.1	Distribució de la població per sexe i barris. 1 de gener de 2008	9
T1.1.2	Distribució per edats i sexe de la població de Mataró. 1 de gener de 2008	9
T1.2.1	Distribució per edats, sexe i barris de la població de Mataró. 1 de gener de 2008	10
T1.2.2	Distribució per edats, sexe i barris de la població de Mataró(%). 1 de gener 2008	10
T1.3.1	Mitjana d'edat per barris. 1 de gener de 2008	11
T3.1.1	Distribució de la població segons barris i lloc de naixement. 1 de gener de 2008	14
T3.1.2	Distribució de la població segons barris i lloc de naixement (%). 1 de gener de 2008	15
T3.2.1	Distribució de la població per any i lloc de naixement. 1 de gener de 2008	16
T3.2.2	Distribució de la població per any i lloc de naixement. Per període de naixement (%). 1 de gener de 2008	16
T3.2.3	Distribució de la població per any i lloc de naixement. Per comunitat de naixement (%). 1 de gener de 2008	17
T3.2.4	Mitjana d'edat per lloc de naixement. 1 de gener de 2008	17
T3.3.1	Distribució de la població per any d'arribada a Mataró. 1 de gener de 2008	18
T3.3.2	Mitjana d'anys des de l'arribada a Mataró per lloc de naixement. 1 de gener de 2008	18
T3.4.1	Distribució de la població amb nacionalitat estrangera per àmbits geogràfics i barris. Mataró, 1 de gener de 2008	19
T3.4.2	Distribució de la població amb nacionalitat estrangera per àmbits geogràfics i barris (%). Mataró, 1 de gener de 2008	19
T3.4.3	Distribució de la població amb nacionalitat estrangera per àmbits geogràfics i trams d'edat. Mataró, 1 de gener de 2008	20
T3.4.4	Distribució de la població amb nacionalitat estrangera per àmbits geogràfics i trams d'edat (%). Mataró, 1 de gener de 2008	20
T4.1.1	Llars distribuïdes segons el nombre de membres per llar i barri. 1 de gener de 2008	21
T4.1.2	Llars distribuïdes segons els nombre de membres per llar i barri. Per barri (%). 1 de gener de 2008	21
T4.1.3	Llars distribuïdes segons els nombre de membres per llar i barri. Per grandària de la llar (%). 1 de gener de 2008	22
T4.1.4	Dimensió mitjana de les llars. 1 de gener de 2008	22
T5.1.1	Creixement de la població de Mataró	23

## Índex de taules

T5.2.1	Evolució de la població de Mataró per barris	24
T5.2.2	Índex de creixement	24
T5.2.3	Taxa de creixement anual acumulada per barris (‰)	25
T5.2.4	Evolució segons el pes poblacional dels barris de Mataró	25
T5.3.1	Naixements a Mataró per barris. Període 2003-2007	26
T5.3.2	Increment anual (%) dels naixements a Mataró per barris. Període 2003-2007	26
T5.3.3	Taxa bruta de natalitat a Mataró per barris (‰). Període 2003-2007	27
T5.4.1	Defuncions a Mataró per barris. Període 2003-2007	27
T5.4.2	Taxa bruta de mortalitat a Mataró per barris (‰). Període 2003-2007	27
T5.4.3	Defuncions per edats a Mataró. 2003-2007	28
T5.5.1	Esperança de vida de la població de Mataró. Període 2003-2007	29
T5.6.1	Altes registrades al municipi per barris. 2003-2007	29
T5.6.2	Altes de fora del municipi segons barris i lloc de procedència. Període 2003-2007	30
T5.6.3	Altes de fora del municipi segons barris i lloc de procedència (%). Període 2003-2007	30
T5.7.1	Baixes registrades al municipi per barris. 2003-2007	31
T5.7.2	Baixes a fora del municipi segons barris i lloc de destinació. Període 2003-2007	32
T5.7.3	Baixes a fora del municipi segons barris i lloc de destinació (%). Període 2003-2007	32
T6.1.1	Moviment entre barris. Any 2007	34
T6.1.2	Moviment entre barris (%). Any 2007	34

## Índex de gràfiques

G1.3.1	Mitjana d'edat per barris. 1 de gener de 2008	11
G1.3.2	Distribució de la mitjana d'edat dels barris de Mataró. 1 de gener de 2008	11
G2.1	Piràmide per sexe i edat de Mataró. 1 de gener de 2007 - 1 de gener 2008	12
G2.2	Piràmide per sexe i edat. Centre. 1 de gener de 2008	12
G2.3	Piràmide per sexe i edat. Eixample. 1 de gener de 2008	12
G2.4	Piràmide per sexe i edat. Palau-Escorxador. 1 de gener de 2008	12
G2.5	Piràmide per sexe i edat. Rocafonda. 1 de gener de 2008	12
G2.6	Piràmide per sexe i edat. Vista Alegre. 1 de gener de 2008	12
G2.7	Piràmide per sexe i edat. Molins-Torner. 1 de gener de 2008	13
G2.8	Piràmide per sexe i edat. Cirera. 1 de gener de 2008	13
G2.9	Piràmide per sexe i edat. La Llàntia. 1 de gener de 2008	13
G2.10	Piràmide per sexe i edat. Cerdanyola. 1 de gener de 2008	13
G2.11	Piràmide per sexe i edat. Peramàs. 1 de gener de 2008	13
G2.12	Piràmide per sexe i edat. Pla d'en Boet. 1 de gener de 2008	13
G3.1.1	Percentatge per barris de la població nascuda a Catalunya. 1 de gener de 2007 - 1 de gener de 2008	14
G3.1.2	Distribució de la població segons el lloc de naixement. 1 de gener de 2007	15
G3.1.3	Distribució de la població segons el lloc de naixement. 1 de gener de 2008	15
G3.2.1	Mitjana d'edat de la població de Mataró segons el lloc de naixement. 1 de gener de 2008	17
G3.3.1	Mitjana d'anys des de l'arribada a Mataró segons el lloc de naixement. 1 de gener 2008	18
G4.1.1	Distribució de les llars de Mataró segons el nombre de membres. 1 de gener de 2007	21
G4.1.2	Distribució de les llars de Mataró segons els nombre de membres. 1 de gener de 2008	21
G4.1.3	Dimensió mitjana de les llars per barris de Mataró. 1 de gener de 2008	22
G5.1.1	Piràmides per edat i sexe de la població de Mataró. 1900 - 2008	23
G5.1.2	Evolució de la població de Mataró. 1900-2008	23
G5.2.1	Creixement percentual dels barris. 1/1/2007 - 1/1/2008	25
G5.2.2	Creixement de la població dels barris de Mataró (%). 1/1/2003 - 1/1/2008	26
G5.3.1	Taxa bruta de natalitat i taxa general de fecunditat per barris de Mataró (‰). Període 2003-2007	26
G5.4.1	Taxa bruta de mortalitat per barris de Mataró (‰). Període 2003-2007	28
G5.4.2	Taxes específiques de mortalitat de Mataró per trams d'edat (‰). 2003-2007	28
G5.4.3	Distribució de les defuncions d'homes segons grups d'edat. Període 2003-2007	29
G5.4.4	Distribució de les defuncions de dones segons grups d'edat. Període 2003-2007	29
G5.6.1	Taxa bruta d'altes per barris de Mataró (‰). Període 2003-2007	30
G5.7.1	Taxa bruta de baixes per barris de Mataró (‰). Període 2003-2007	31
G5.8.1	Saldo migratori per trams d'edat. Mataró 2007	33

#### Nota

El present estudi elaborat pel Servei d'Estudis i Planificació de l'Ajuntament de Mataró és una eina de caire estadístic que té com a objectiu principal descriure les característiques de la població de Mataró, la seva distribució i la seva evolució al llarg del temps. Les dades utilitzades per a elaborar l'estudi són les del fitxer de padró continu de població amb data 1 de gener de 2008 facilitat per la Secció d'Informació de Base i Control de Projectes de l'Ajuntament de Mataró. Les dades extretes d'aquest fitxer poden diferir en certa mesura de les dades que "El Instituto Nacional de Estadística" declara com a oficials per a la ciutat de Mataró.

Així, segons el Reial decret 1683/2007 de 14 de desembre, la població oficial referida l'1 de gener de 2007 a Mataró era de 118.748 habitants, mentre que les xifres disponibles en el padró d'habitants de l'Ajuntament de Mataró per aquella mateixa data presenten una població de 119.441.

Cal destacar que les xifres de població a partir de 2007 estan afectades per processos administratius de renovació d'empadronament de la població immigrada no comunitària que portin més de dos anys empadronats, segons estableix el reglament de la Llei d'estrangeria.



# 0. Síntesi

## T 0.1 Alguns indicadors de la població de Mataró i els seus barris. 1 de gener de 2006

	1	2	3	4	5	6	7	8	9	10	11	MATARÓ
Altes de fora del municipi. 2001-2005* (%)	48,85	50,97	86,62	70,43	19,55	29,34	62,82	38,39	49,50	41,88	45,33	50,70
Baixes a fora del municipi. 2001-2005* (%)	30,21	32,42	43,45	39,05	23,78	29,04	33,48	27,96	34,42	28,05	37,23	33,23
Taxa bruta de natalitat. Any 2005 (%)	11,98	10,92	13,27	13,37	13,24	11,06	18,42	14,58	13,47	8,85	9,73	12,59
Taxa bruta de mortalitat. Any 2005 (%)	10,34	8,74	7,24	6,64	5,24	9,53	5,84	3,64	6,72	13,21	7,57	7,71
Mitjana d'edat. 1-1-2006	41,76	41,65	37,47	38,59	35,70	40,60	37,11	36,20	37,85	42,67	39,43	39,21
Nascuts a Catalunya. 1-1-2006 (%)	77,65	73,73	47,72	46,09	68,81	58,50	60,83	59,89	49,50	59,93	55,24	59,40
Índex de masculinitat(1). 1-1-2006	92,75	91,55	117,43	109,01	100,06	96,64	103,01	104,09	107,02	95,38	102,93	101,13
Nombre mitjà d'habitants per llar. 1-1-2006	2,39	2,53	2,94	2,91	3,06	2,72	2,61	2,83	2,90	2,74	2,93	2,76
Índex d'envelliment(2). 1-1-2006	1,40	1,33	0,85	0,95	0,38	1,22	0,78	0,60	0,84	1,63	1,03	0,99
Índex de sobreenvelliment(3). 1-1-2006	0,12	0,14	0,11	0,11	0,10	0,09	0,08	0,08	0,09	0,14	0,07	0,11
Població altres països(4). 1-1-2006	9,62	10,11	31,76	27,24	3,70	7,55	9,49	6,22	17,94	10,27	12,40	14,33
Població. 1-1-2006	3.722	27.736	6.747	10.994	6.884	5.856	9.249	3.892	29.987	8.292	5.532	118.891
Població (%). 1-1-2005	3,13	23,33	5,67	9,25	5,79	4,93	7,78	3,27	25,22	6,97	4,65	100

1 Centre 2 Eixample 3 Palau Escorxador 4 Rocafonda 5 Vista Alegre 6 Molins Torner 7 Círcera 8 La Llàntia 9 Cerdanyola 10 Peramàs 11 Pla d'en Boet

\* Acumulat durant el període 2001-2005 en relació al promig de població durant aquest període.

1. És el resultat de multiplicar per 100 el quocient d'homes entre dones d'una població.

2. És el quocient entre la població de 65 o més anys i la menor de 15 anys.

3. És el quocient entre la població de 85 o més anys i la de 65 anys o més anys.

4. Percentatge de població nascuda fora de l'Estat espanyol sobre la població total del barri.

## T 0.2 Alguns indicadors de la població de Mataró i els seus barris. 1 de gener de 2007

	1	2	3	4	5	6	7	8	9	10	11	MATARÓ
Altes de fora del municipi. 2002-2006* (%)	55,29	54,89	90,27	77,68	21,63	30,15	65,65	38,17	53,07	46,03	48,45	54,53
Baixes a fora del municipi. 2002-2006* (%)	33,95	37,69	55,82	50,68	26,18	32,18	38,11	33,34	44,16	33,84	44,32	40,38
Taxa bruta de natalitat. Any 2006 (%)	12,40	10,37	13,31	12,55	13,70	10,69	19,12	16,96	12,57	9,06	8,43	12,29
Taxa bruta de mortalitat. Any 2006 (%)	8,18	7,62	6,95	6,73	5,34	8,79	4,65	3,85	5,77	11,60	6,78	6,86
Mitjana d'edat. 1-1-2007	41,32	41,77	37,41	38,57	36,13	40,95	37,13	36,45	38,10	42,82	39,95	39,37
Nascuts a Catalunya. 1-1-2007 (%)	77,60	73,69	48,07	44,74	68,53	58,84	62,19	61,06	49,46	59,53	55,66	59,52
Índex de masculinitat(1). 1-1-2007	93,77	91,51	113,31	112,85	99,54	96,24	103,29	103,72	107,10	94,52	100,67	101,04
Nombre mitjà d'habitants per llar. 1-1-2007	2,35	2,49	2,88	2,88	3,04	2,66	2,60	2,78	2,86	2,72	2,87	2,71
Índex d'envelliment(2). 1-1-2007	1,34	1,32	0,82	0,94	0,40	1,26	0,73	0,60	0,84	1,59	1,07	0,98
Índex de sobreenvelliment(3). 1-1-2007	0,13	0,14	0,11	0,11	0,10	0,09	0,09	0,09	0,09	0,15	0,07	0,11
Població altres països(4). 1-1-2007	10,13	10,51	32,03	29,88	4,51	7,55	9,26	5,96	18,71	11,00	12,09	14,90
Població. 1-1-2007	3.858	28.171	6.779	10.998	6.982	5.748	9.687	3.893	29.676	8.263	5.386	119.441
Població (%). 1-1-2007	3,23	23,59	5,68	9,21	5,85	4,81	8,11	3,26	24,85	6,92	4,51	100

1 Centre 2 Eixample 3 Palau Escorxador 4 Rocafonda 5 Vista Alegre 6 Molins Torner 7 Círcera 8 La Llàntia 9 Cerdanyola 10 Peramàs 11 Pla d'en Boet

\* Acumulat durant el període 2002-2006 en relació al promig de població durant aquest període.

1. És el resultat de multiplicar per 100 el quocient d'homes entre dones d'una població.

2. És el quocient entre la població de 65 o més anys i la menor de 15 anys.

3. És el quocient entre la població de 85 o més anys i la de 65 anys o més anys.

4. Percentatge de població nascuda fora de l'Estat espanyol sobre la població total del barri.

## T 0.3 Alguns indicadors de la població de Mataró i els seus barris. 1 de gener de 2008

	1	2	3	4	5	6	7	8	9	10	11	MATARÓ
Altes de fora del municipi. 2003-2007* (%)	59,55	55,20	87,84	79,22	24,20	30,41	64,25	38,15	55,04	45,38	51,59	55,53
Baixes a fora del municipi. 2003-2007* (%)	36,30	40,08	63,25	59,24	27,53	34,50	42,37	34,71	50,08	39,04	47,81	44,80
Taxa bruta de natalitat. Any 2007 (%)	11,17	10,88	13,79	12,56	12,72	9,74	18,94	15,45	13,09	8,32	9,01	12,31
Taxa bruta de mortalitat. Any 2007 (%)	8,81	8,58	6,70	6,27	4,32	8,04	5,35	3,97	6,41	12,17	6,83	7,22
Mitjana d'edat. 1-1-2008	41,25	41,73	37,73	38,69	36,46	41,09	37,13	37,02	38,21	43,39	40,37	39,52
Nascuts a Catalunya. 1-1-2008 (%)	76,30	73,84	47,69	44,23	68,72	58,89	62,76	61,09	49,60	60,01	55,19	59,65
Índex de masculinitat(1). 1-1-2008	93,87	91,36	112,08	110,81	100,34	95,15	101,65	101,61	107,76	92,90	99,66	100,54
Nombre mitjà d'habitants per llar. 1-1-2008	2,32	2,47	2,90	2,90	3,02	2,64	2,61	2,79	2,84	2,64	2,85	2,70
Índex d'envelliment(2). 1-1-2008	1,33	1,28	0,82	0,95	0,41	1,25	0,70	0,63	0,82	1,66	1,10	0,97
Índex de sobreenvelliment(3). 1-1-2008	0,14	0,15	0,14	0,12	0,12	0,09	0,09	0,10	0,10	0,14	0,07	0,12
Població altres països(4). 1-1-2008	11,84	10,87	32,89	31,30	5,14	8,12	9,90	6,44	19,64	10,41	13,08	15,56
Població. 1-1-2008	4.046	28.469	6.829	10.956	7.126	5.790	9.899	3.881	29.571	7.984	5.307	119.858
Població (%). 1-1-2008	3,38	23,75	5,70	9,14	5,95	4,83	8,26	3,24	24,67	6,66	4,43	100

1 Centre 2 Eixample 3 Palau Escorxador 4 Rocafonda 5 Vista Alegre 6 Molins Torner 7 Círcera 8 La Llàntia 9 Cerdanyola 10 Peramàs 11 Pla d'en Boet

\* Acumulat durant el període 2003-2007 en relació al promig de població durant aquest període.

1. És el resultat de multiplicar per 100 el quocient d'homes entre dones d'una població.

2. És el quocient entre la població de 65 o més anys i la menor de 15 anys.

3. És el quocient entre la població de 85 o més anys i la de 65 anys o més anys.

4. Percentatge de població nascuda fora de l'Estat espanyol sobre la població total del barri.

### 1.1 La població de Mataró

En el darrer any, l'efecte combinat donat per un nombre menor d'altres d'altres municipis i de l'estranger i, particularment, pels processos administratius d'actualització del padró continu<sup>1</sup>, ha comportat que el creixement registrat de la població hagi estat inferior al dels darrers anys. Així, la població de Mataró a 1 de gener de 2008 se situa en els 119.858 habitants, 417 més que fa un any, la qual cosa suposa una variació relativa del 0,35%. En els darrers cinc anys, Mataró ha augmentat la població en 7.679 nous habitants, que en termes relatius suposa un increment del 6,8%.

Per sexe la població està formada per 60.089 homes i 59.769 dones, 58 i 358 efectius més respectivament que l'any passat. Els barris que presenten l'índex de masculinització més accentuat són aquells que tenen un major percentatge de població estrangera immigrada: Palau-Escorxador (112,08), Rocafonda (110,81) o Cerdanyola (107,76); mentre que aquells que tenen l'índex més baix són aquells més envellits i amb major percentatge de dones grans: Eixample (91,36), Peramàs (92,90) i Centre (93,98).

En relació amb l'edat, el tram de població més nombrós és el de 30-34 anys amb el 9,96% de la població, el segueix el de 35-39 anys i el de 25-29 anys. Es tracta de trams on conflueixen una part dels nascuts en l'etapa del "baby-boom" i el gruix de la població immigrada arribada recentment.

Es manté la tendència dels darrers anys a l'alentiment del procés d'envelliment com a conseqüència, principalment, de l'arribada de la població estrangera immigrada, amb una mitjana d'edat més joves que la de la població autòctona composta per la població catalana de naixement i la que va immigrar de la resta de l'Estat. Així, l'índex d'envelliment se situa en el 0,97 pel conjunt de la ciutat; i els barris que presenten els valors més elevats són Peramàs (1,66) i el Centre (1,33). Dos barris que en els darrers anys segueixen tendències ben diferents perquè mentre el primer incrementa any rere any el seu valor el segon, poc o molt, el va reduint. El percentatge de població major o igual a 65 anys representa el 14,70% de la població mentre que la població menor de 15 anys dóna compte del 15,15%; això fa que l'índex de dependència sobre la població de 16-64 anys se situï en el 0,43.

<sup>1</sup> Per una banda la renovació en el padró de la població estrangera com a conseqüència de l'aplicació del reglament de la Llei d'estrangeria i, per una altra, la revisió del padró que afecta el conjunt de la població.

1. El padró d'habitants l'1 de gener de 2008

T 1.1.1 Distribució de la població per sexe i barris de Mataró. 1 de gener de 2008

Barri	Homes	%	Dones	%	Total
Centre	1.959	48,42	2.087	51,58	4.046
Eixample	13.592	47,74	14.877	52,26	28.469
Palau-Escorxador	3.609	52,85	3.220	47,15	6.829
Rocafonda	5.759	52,56	5.197	47,44	10.956
Vista Alegre	3.569	50,08	3.557	49,92	7.126
Molins-Torner	2.823	48,76	2.967	51,24	5.790
Cirera	4.990	50,41	4.909	49,59	9.899
La Llàntia	1.956	50,40	1.925	49,60	3.881
Cerdanyola	15.338	51,87	14.233	48,13	29.571
Peramàs	3.845	48,16	4.139	51,84	7.984
Pla d'en Boet	2.649	49,92	2.658	50,08	5.307
<b>MATARÓ</b>	<b>60.089</b>	<b>50,13</b>	<b>59.769</b>	<b>49,87</b>	<b>119.858</b>

T 1.1.2 Distribució per edats i sexe de la població de Mataró. 1 de gener de 2008

	Homes	(*)	(**)	Dones	(*)	(**)	Total	%
0-4	3.640	51,04	6,06	3.491	48,96	5,84	7.131	5,95
5-9	3.000	51,87	4,99	2.784	48,13	4,66	5.784	4,83
10-14	2.738	52,20	4,56	2.507	47,80	4,19	5.245	4,38
15-19	3.109	52,30	5,17	2.835	47,70	4,74	5.944	4,96
20-24	3.972	51,95	6,61	3.674	48,05	6,15	7.646	6,38
25-29	5.560	53,07	9,25	4.916	46,93	8,22	10.476	8,74
30-34	6.397	53,58	10,65	5.543	46,42	9,27	11.940	9,96
35-39	5.694	54,05	9,48	4.841	45,95	8,10	10.535	8,79
40-44	4.833	51,03	8,04	4.637	48,97	7,76	9.470	7,90
45-49	4.230	50,56	7,04	4.136	49,44	6,92	8.366	6,98
50-54	3.592	49,59	5,98	3.652	50,41	6,11	7.244	6,04
55-59	3.256	49,04	5,42	3.384	50,96	5,66	6.640	5,54
60-64	2.731	46,90	4,54	3.092	53,10	5,17	5.823	4,86
65-69	2.056	47,30	3,42	2.291	52,70	3,83	4.347	3,63
70-74	1.983	44,83	3,30	2.440	55,17	4,08	4.423	3,69
75-79	1.632	41,47	2,72	2.303	58,53	3,85	3.935	3,28
80-84	1.057	38,27	1,76	1.705	61,73	2,85	2.762	2,30
85-89	436	30,30	0,73	1.003	69,70	1,68	1.439	1,20
90-94	132	24,00	0,22	418	76,00	0,70	550	0,46
95 i més	41	25,95	0,07	117	74,05	0,20	158	0,13
<b>MATARÓ</b>	<b>60.089</b>	<b>50,13</b>	<b>100</b>	<b>59.769</b>	<b>49,87</b>	<b>100</b>	<b>119.858</b>	<b>100</b>

(\*) Percentatge sobre el total d'homes i dones del mateix grup d'edat.

(\*\*) Percentatge sobre el total de la població del mateix sexe.

## 1. El padró d'habitants l'1 de gener de 2008

### 1.2 Població per barris

T.1.2.1 Distribució per edats, sexe i barris de la població de Mataró. 1 de gener de 2008

	1		2		3		4		5		6		7		8		9		10		11	
	H	D	H	D	H	D	H	D	H	D	H	D	H	D	H	D	H	D	H	D	H	D
0-4	110	104	772	769	214	240	348	300	242	233	140	143	439	421	151	127	924	871	171	158	129	125
5-9	86	87	647	612	184	155	241	266	286	255	136	120	274	240	111	102	738	706	176	129	121	112
10-14	80	59	604	564	156	147	260	235	199	172	121	106	207	167	97	101	747	688	157	169	110	99
15-19	73	78	666	645	176	175	327	284	205	168	164	128	192	181	95	93	839	740	212	205	160	138
20-24	125	127	739	795	282	230	438	380	203	208	202	186	249	217	120	114	1.137	1.003	263	247	214	167
25-29	202	195	1.115	1.129	404	284	651	426	209	226	251	259	415	444	137	153	1.627	1.281	324	319	225	200
30-34	224	240	1.404	1.354	442	300	639	455	271	314	277	258	709	702	238	216	1.598	1.193	329	292	266	219
35-39	165	167	1.230	1.151	351	267	570	373	405	403	210	215	628	520	221	192	1.417	1.102	267	243	230	208
40-44	160	148	1.122	1.166	294	230	410	370	347	323	225	237	388	353	163	177	1.275	1.137	256	311	193	185
45-49	129	128	984	1.016	249	216	379	334	281	309	188	200	309	273	142	124	1.088	989	301	334	180	213
50-54	127	133	838	942	184	166	310	319	244	247	187	174	258	252	104	104	876	844	282	278	182	193
55-59	110	102	790	873	138	155	296	266	227	239	175	201	216	235	102	94	775	767	245	269	182	183
60-64	84	101	667	801	140	151	225	287	192	151	158	174	191	204	70	100	656	710	207	248	141	165
65-69	62	75	500	614	120	110	199	212	96	86	121	140	144	176	79	65	470	507	164	186	101	120
70-74	78	96	508	673	94	109	178	218	70	79	113	139	155	185	58	54	458	540	172	219	99	128
75-79	68	97	464	689	89	101	149	196	47	51	83	127	123	167	40	45	364	506	138	231	67	93
80-84	52	77	324	549	59	89	80	149	27	41	51	91	69	90	18	31	227	381	113	139	37	68
85-89	20	48	150	326	19	59	48	95	12	31	14	55	15	59	5	20	94	179	49	100	10	31
90-94	3	21	49	164	12	31	11	29	5	13	6	10	8	17	2	11	22	73	12	44	2	5
95 i més	1	4	19	45	2	5	0	3	1	8	1	4	1	6	3	2	6	16	7	18	0	6
<b>TOTAL</b>	<b>1.959</b>	<b>2.087</b>	<b>13.592</b>	<b>14.877</b>	<b>3.609</b>	<b>3.220</b>	<b>5.759</b>	<b>5.197</b>	<b>3.569</b>	<b>3.557</b>	<b>2.823</b>	<b>2.967</b>	<b>4.990</b>	<b>4.909</b>	<b>1.956</b>	<b>1.925</b>	<b>15.338</b>	<b>14.233</b>	<b>3.845</b>	<b>4.139</b>	<b>2.649</b>	<b>2.658</b>

1 Centre 2 Eixample 3 Palau Escorxadador 4 Rocafonda 5 Vista Alegre 6 Molins Torner 7 Cirera 8 La Llàntia 9 Cerdanyola 10 Peramàs 11 Pla d'en Boet

T.1.2.2 Distribució per edats, sexe i barris de la població de Mataró (%). 1 de gener de 2008

	1		2		3		4		5		6		7		8		9		10		11	
	H	D	H	D	H	D	H	D	H	D	H	D	H	D	H	D	H	D	H	D	H	D
0-4	5,62	4,98	5,68	5,17	5,93	7,45	6,04	5,77	6,78	6,55	4,96	4,82	8,80	8,58	7,72	6,60	6,02	6,12	4,45	3,82	4,87	4,70
5-9	4,39	4,17	4,76	4,11	5,10	4,81	4,18	5,12	8,01	7,17	4,82	4,04	5,49	4,89	5,67	5,30	4,81	4,96	4,58	3,12	4,57	4,21
10-14	4,08	2,83	4,44	3,79	4,32	4,57	4,51	4,52	5,58	4,84	4,29	3,57	4,15	3,40	4,96	5,25	4,87	4,83	4,08	4,08	4,15	3,72
15-19	3,73	3,74	4,90	4,34	4,88	5,43	5,68	5,46	5,74	4,72	5,81	4,31	3,85	3,69	4,86	4,83	5,47	5,20	5,51	4,95	6,04	5,19
20-24	6,38	6,09	5,44	5,34	7,81	7,14	7,61	7,31	5,69	5,85	7,16	6,27	4,99	4,42	6,13	5,92	7,41	7,05	6,84	5,97	8,08	6,28
25-29	10,31	9,34	8,20	7,59	11,19	8,82	11,30	8,20	5,86	6,35	8,89	8,73	8,32	9,04	7,00	7,95	10,61	9,00	8,43	7,71	8,49	7,52
30-34	11,43	11,50	10,33	9,10	12,25	9,32	11,10	8,76	7,59	8,83	9,81	8,70	14,21	14,30	12,17	11,22	10,42	8,38	8,56	7,05	10,04	8,24
35-39	8,42	8,00	9,05	7,74	9,73	8,29	9,90	7,18	11,35	11,33	7,44	7,25	12,59	10,59	11,30	9,97	9,24	7,74	6,94	5,87	8,68	7,83
40-44	8,17	7,09	8,25	7,84	8,15	7,14	7,12	7,12	9,72	9,08	7,97	7,99	7,78	7,19	8,33	9,19	8,31	7,99	6,66	7,51	7,29	6,96
45-49	6,58	6,13	7,24	6,83	6,90	6,71	6,58	6,43	7,87	8,69	6,66	6,74	6,19	5,56	7,26	6,44	7,09	6,95	7,83	8,07	6,80	8,01
50-54	6,48	6,37	6,17	6,33	5,10	5,16	5,38	6,14	6,84	6,94	6,62	5,86	5,17	5,13	5,32	5,40	5,71	5,93	7,33	6,72	6,87	7,26
55-59	5,62	4,89	5,81	5,87	3,82	4,81	5,14	5,12	6,36	6,72	6,20	6,77	4,33	4,79	5,21	4,88	5,05	5,39	6,37	6,50	6,87	6,88
60-64	4,29	4,84	4,91	5,38	3,88	4,69	3,91	5,52	5,38	4,25	5,60	5,86	3,83	4,16	3,58	5,19	4,28	4,99	5,38	5,99	5,32	6,21
65-69	3,16	3,59	3,68	4,13	3,33	3,42	3,46	4,08	2,69	2,42	4,29	4,72	2,89	3,59	4,04	3,38	3,06	3,56	4,27	4,49	3,81	4,51
70-74	3,98	4,60	3,74	4,52	2,60	3,39	3,09	4,19	1,96	2,22	4,00	4,68	3,11	3,77	2,97	2,81	2,99	3,79	4,47	5,29	3,74	4,82
75-79	3,47	4,65	3,41	4,63	2,47	3,14	2,59	3,77	1,32	1,43	2,94	4,28	2,46	3,40	2,04	2,34	2,37	3,56	3,59	5,58	2,53	3,50
80-84	2,65	3,69	2,38	3,69	1,63	2,76	1,39	2,87	0,76	1,15	1,81	3,07	1,38	1,83	0,92	1,61	1,48	2,68	2,94	3,36	1,40	2,56
85-89	1,02	2,30	1,10	2,19	0,53	1,83	0,83	1,83	0,34	0,87	0,50	1,85	0,30	1,20	0,26	1,04	0,61	1,26	1,27	2,42	0,38	1,17
90-94	0,15	1,01	0,36	1,10	0,33	0,96	0,19	0,56	0,14	0,37	0,21	0,34	0,16	0,35	0,10	0,57	0,14	0,51	0,31	1,06	0,08	0,19
95 i més	0,05	0,19	0,14	0,30	0,06	0,16	0,00	0,06	0,03	0,22	0,04	0,13	0,02	0,12	0,15	0,10	0,04	0,11	0,18	0,43	0,00	0,23
<b>TOTAL</b>	<b>100</b>	<b>100</b>	<b>100</b>	<b>100</b>	<b>100</b>	<b>100</b>	<b>100</b>	<b>100</b>	<b>100</b>	<b>100</b>	<b>100</b>	<b>100</b>	<b>100</b>	<b>100</b>	<b>100</b>	<b>100</b>	<b>100</b>	<b>100</b>	<b>100</b>	<b>100</b>	<b>100</b>	<b>100</b>

1 Centre 2 Eixample 3 Palau Escorxadador 4 Rocafonda 5 Vista Alegre 6 Molins Torner 7 Cirera 8 La Llàntia 9 Cerdanyola 10 Peramàs 11 Pla d'en Boet

## 1. El padró d'habitants l'1 de gener de 2008

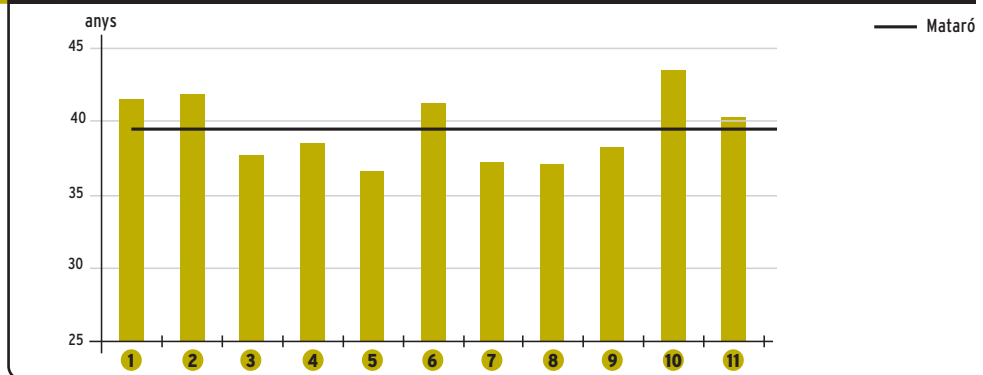
### 1.3 Mitjana d'edat

Tot i que s'hagi alentit el procés d'envelliment, aquest continua. Així, la mitjana d'edat no ha deixat de créixer i se situa enguany en 39,52 anys, 0,14 anys més que l'any anterior. En els darrers cinc anys la mitjana d'edat s'ha incrementat en 0,47 anys. Per sexes la mitjana dels homes se situa enguany en 38,87 anys i la de les dones en 40,89; 0,17 i 0,11 anys respectivament més que al 2007. Els barris que presenten la mitjana d'edat més elevada són Peramàs (43,39 anys), l'Eixample (41,73 anys) i el Centre (41,25 anys); i els barris amb població més joves són Vista Alegre i Cirera amb 36,46 anys i 37,13 anys respectivament. En els darrers cinc anys els barris que més han incrementat la seva mitjana d'edat han estat Vista Alegre 2,61 anys, Pla d'en Boet 2,21 i Peramàs 1,97 anys; per contra, l'han reduïda el Centre en 1,36 anys, Cirera en 0,87 i Palau-Escorxador en 0,76.

T 1.3.1 Mitjana d'edat per barris. 1 de gener de 2008

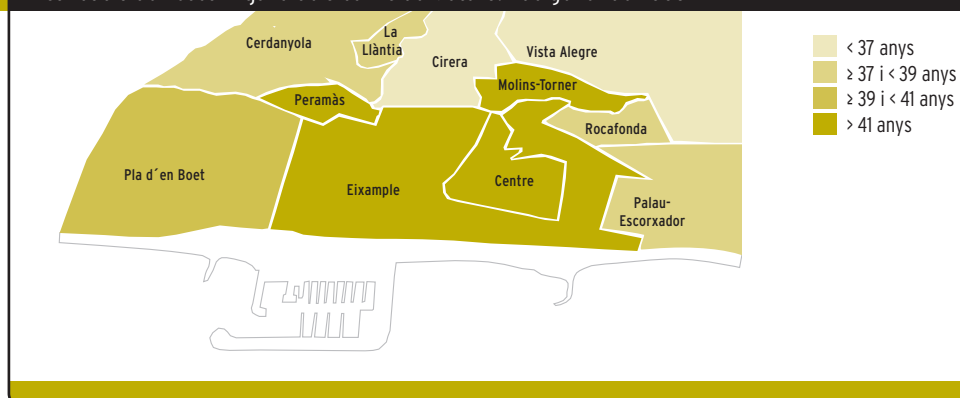
	Homes	Dones	Total
Centre	39,65	42,75	41,25
Eixample	39,95	43,36	41,73
Palau-Escorxador	36,59	39,01	37,73
Rocafonda	37,12	40,44	38,69
Vista Alegre	35,85	37,07	36,46
Molins-Torner	39,40	42,69	41,09
Cirera	36,06	38,21	37,13
La Llàntia	36,27	37,79	37,02
Cerdanyola	36,98	39,54	38,21
Peramàs	41,48	45,16	43,39
Pla d'en Boet	38,68	42,06	40,37
<b>MATARÓ</b>	<b>38,04</b>	<b>41,00</b>	<b>39,52</b>

G 1.3.1 Mitjana d'edat per barris. 1 de gener de 2008



1 Centre 2 Eixample 3 Palau Escorxador 4 Rocafonda 5 Vista Alegre 6 Molins Torner 7 Cirera 8 La Llàntia 9 Cerdanyola 10 Peramàs 11 Pla d'en Boet

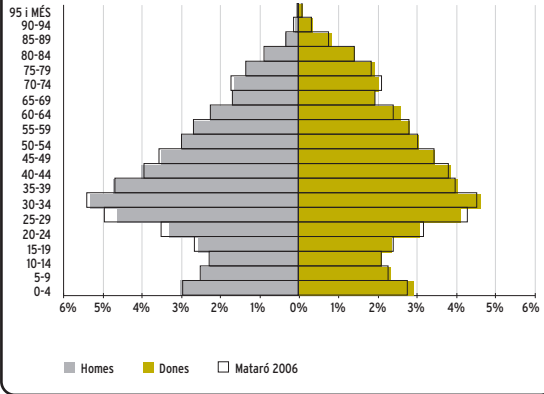
G 1.3.2 Distribució de l'edat mitjana dels barris de Mataró. 1 de gener de 2008



# 2. Piràmides d'edat per barris a 1 de gener de 2008

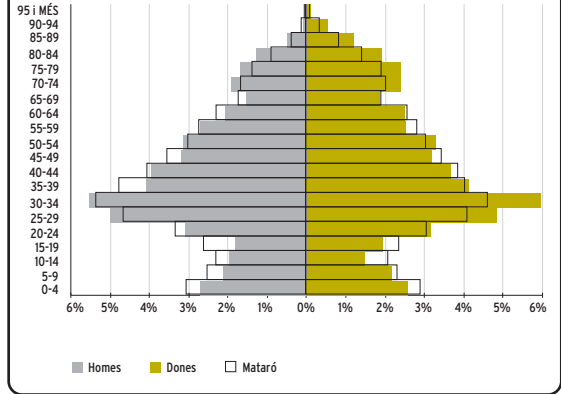
**G2.1 Mataró. (1 de gener de 2007 -1 de gener de 2008)**

Estructura de la població per sexe i edat.



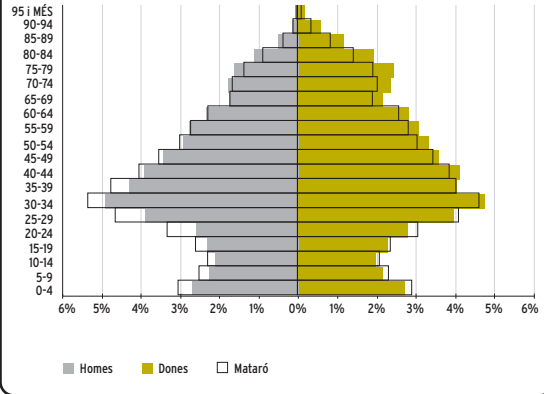
**G2.2 Centre. (1 de gener de 2008)**

Estructura de la població per sexe i edat.



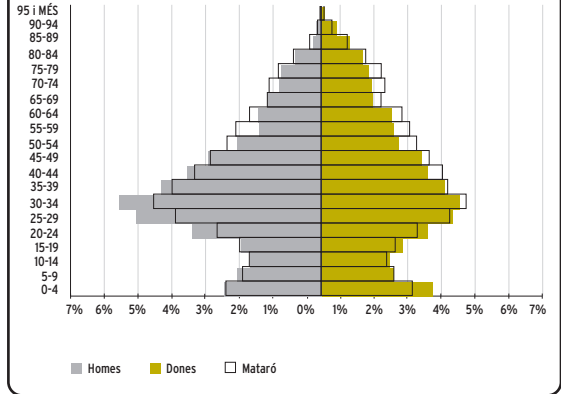
**G2.3 Eixample. (1 de gener de 2008)**

Estructura de la població per sexe i edat.



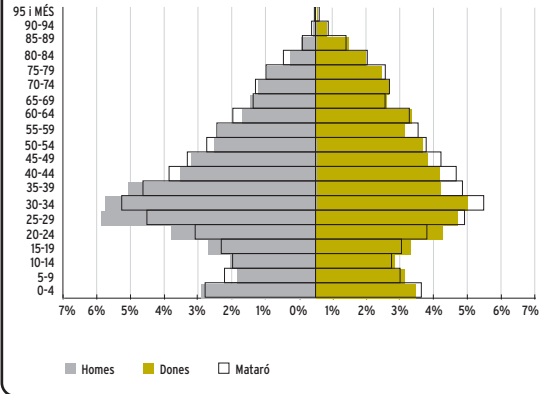
**G2.4 Palau-Escorxador. (1 de gener de 2008)**

Estructura de la població per sexe i edat.



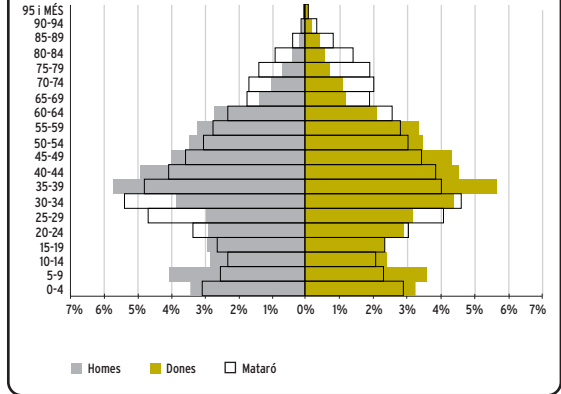
**G2.5 Rocafonda. (1 de gener de 2008)**

Estructura de la població per sexe i edat.



**G2.6 Vista Alegre. (1 de gener de 2008)**

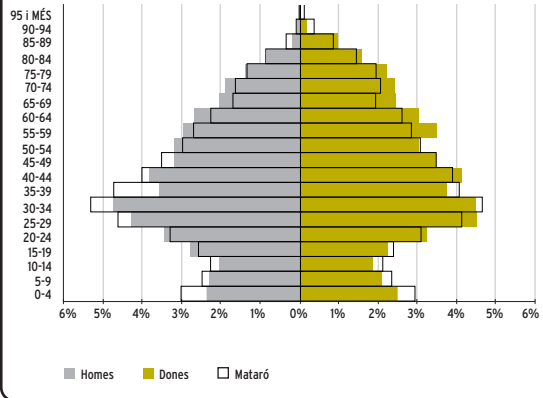
Estructura de la població per sexe i edat.



2. Piràmides d'edat per barris a 1 de gener de 2008

G2.7 Molins-Torner. (1 de gener de 2008)

Estructura de la població per sexe i edat.



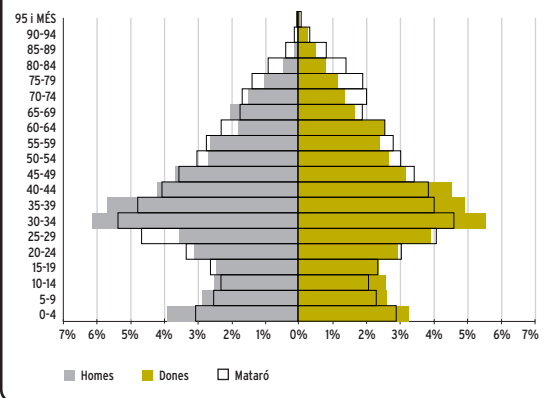
G2.8 Cirera. (1 de gener de 2008)

Estructura de la població per sexe i edat.



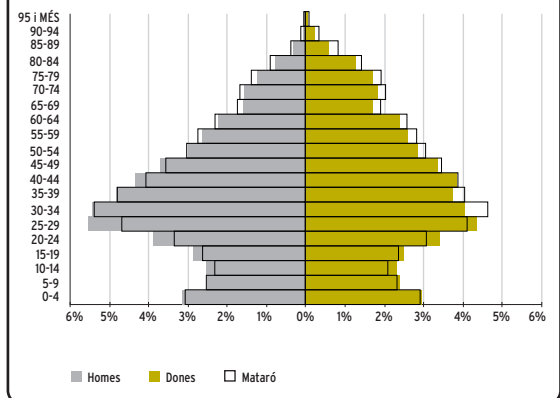
G2.9 La Llàntia. (1 de gener de 2008)

Estructura de la població per sexe i edat.



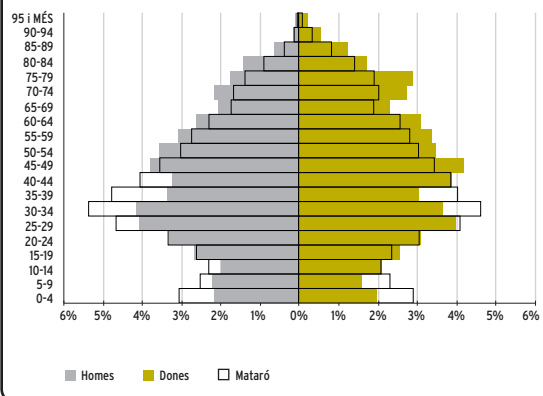
G2.10 Cerdanyola. (1 de gener de 2008)

Estructura de la població per sexe i edat.



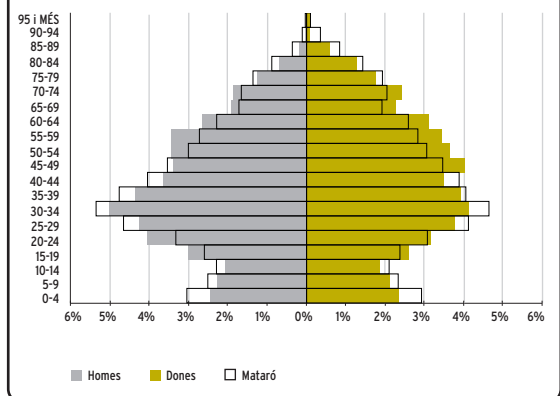
G2.11 Peramàs. (1 de gener de 2008)

Estructura de la població per sexe i edat.



G2.12 Pla d'en Boet. (1 de gener de 2008)

Estructura de la població per sexe i edat.



# 3.

## Distribució de la població segons el seu lloc d'origen

### 3.1 La població per barris i lloc de naixement

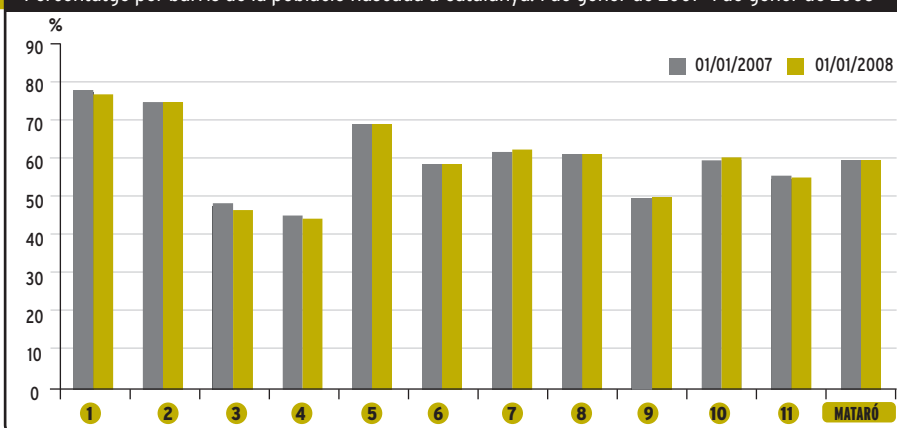
La distribució de la població pel lloc de naixement indica que els nascuts a Catalunya representen el 59,6% del total de la població de Mataró. En els darrers cinc anys aquest percentatge s'ha reduït en 1,6 punts. Cinc dels onze barris que configuren la ciutat tenen percentatges per sota del total: Palau-Escorxador (47,7%), Rocafonda (44,2%), Molins-Torner (58,9%), Cerdanyola (49,6%) i Pla d'en Boet (55,2%). Després dels nascuts a Catalunya, el col·lectiu més nombrós és el de la població nascuda en altres indrets de l'Estat ja que representa el 24,8% del total de la població. Tot i això, any rere any aquest percentatge es va reduint com ho exemplifica el cas del col·lectiu andalús i extremeny, els dos col·lectius més nombrosos. Enguany els nascuts a Andalusia donen compte de l'11,8% del total de la població, percentatge 2,6 punts inferior al que representaven fa cinc anys. No obstant això, la distribució d'aquest col·lectiu continua sent molt àmplia, ja que tan sols tres barris de la ciutat tenen percentatges inferiors al del total de Mataró: Centre, Eixample i Palau-Escorxador. Per últim, la població immigrada estrangera representa el 15,6% del total de la població. Un percentatge que és superior en els barris de Palau-Escorxador (32,9%), Rocafonda (31,3%) i Cerdanyola (19,0%). En els darrers cinc anys la població nascuda a l'estranger resident a Mataró s'ha incrementat en 6,1 punts.

T 3.1.1 Distribució de la població segons barris i lloc de naixement. 1 de gener de 2008

	1	2	3	4	5	6	7	8	9	10	11	MATARÓ
Catalunya	3.087	21.021	3.257	4.846	4.897	3.410	6.213	2.371	14.668	4.791	2.929	71.490
País Basc	13	59	11	8	8	11	22	8	41	14	12	207
Castella - La Manxa	31	269	85	158	159	125	204	125	654	153	96	2.059
País Valencià	23	255	41	36	40	25	58	15	127	79	32	731
Andalusia	177	1.673	656	1.430	948	1.035	1.425	707	4.197	1.084	784	14.116
Castella - Lleó	43	431	80	171	102	102	85	38	300	160	93	1.605
Extremadura	54	509	194	468	344	299	526	206	2.435	462	399	5.896
Balears	7	40	7	4	7	5	12	4	20	7	10	123
Galícia	12	148	24	52	27	25	44	21	111	47	27	538
Aragó	43	327	81	74	47	51	64	22	210	120	48	1.087
La Rioja	0	32	2	2	0	3	2	2	7	2	1	53
Madrid	15	162	18	39	30	16	39	21	86	31	24	481
Múrcia	29	273	96	172	124	159	166	69	773	145	102	2.108
Navarra	13	32	1	3	4	5	6	7	11	11	9	102
Astúries	8	25	6	10	2	12	19	5	28	10	10	135
Canàries	2	22	2	6	3	1	2	1	13	8	5	65
Cantàbria	4	26	2	13	3	11	6	0	10	8	9	92
Ceuta i Melilla	6	70	20	35	15	25	26	9	72	21	23	322
Altres països	479	3.095	2.246	3.429	366	470	980	250	5.808	831	694	18.648
<b>Fora de Catalunya</b>	<b>959</b>	<b>7.448</b>	<b>3.572</b>	<b>6.110</b>	<b>2.229</b>	<b>2.380</b>	<b>3.686</b>	<b>1.510</b>	<b>14.903</b>	<b>3.193</b>	<b>2.378</b>	<b>48.368</b>
<b>TOTAL</b>	<b>4.046</b>	<b>28.469</b>	<b>6.829</b>	<b>10.956</b>	<b>7.126</b>	<b>5.790</b>	<b>9.899</b>	<b>3.881</b>	<b>29.571</b>	<b>7.984</b>	<b>5.307</b>	<b>119.858</b>

1 Centre 2 Eixample 3 Palau Escorxador 4 Rocafonda 5 Vista Alegre 6 Molins Torner 7 Cirera 8 La Llàntia 9 Cerdanyola 10 Peramàs 11 Pla d'en Boet

G 3.1.1 Percentatge per barris de la població nascuda a Catalunya. 1 de gener de 2007- 1 de gener de 2008



1 Centre 2 Eixample 3 Palau Escorxador 4 Rocafonda 5 Vista Alegre 6 Molins Torner 7 Cirera 8 La Llàntia 9 Cerdanyola 10 Peramàs 11 Pla d'en Boet



3. Distribució de la població segons el seu lloc d'origen

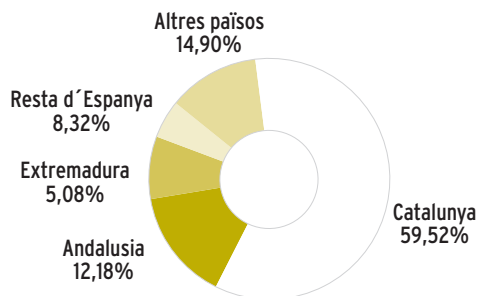
T 3.1.2 Distribució de la població segons barris i lloc de naixement (%). 1 de gener de 2008

	1	2	3	4	5	6	7	8	9	10	11	MATARÓ
Catalunya	76,30	73,84	47,69	44,23	68,72	58,89	62,76	61,09	49,60	60,01	55,19	59,65
País Basc	0,32	0,21	0,16	0,07	0,11	0,19	0,22	0,21	0,14	0,18	0,23	0,17
Castella - La Manxa	0,77	0,94	1,24	1,44	2,23	2,16	2,06	3,22	2,21	1,92	1,81	1,72
País Valencià	0,57	0,90	0,60	0,33	0,56	0,43	0,59	0,39	0,43	0,99	0,60	0,61
Andalusia	4,37	5,88	9,61	13,05	13,30	17,88	14,40	18,22	14,19	13,58	14,77	11,78
Castella - Lleó	1,06	1,51	1,17	1,56	1,43	1,76	0,86	0,98	1,01	2,00	1,75	1,34
Extremadura	1,33	1,79	2,84	4,27	4,83	5,16	5,31	5,31	8,23	5,79	7,52	4,92
Balears	0,17	0,14	0,10	0,04	0,10	0,09	0,12	0,10	0,07	0,09	0,19	0,10
Galícia	0,30	0,52	0,35	0,47	0,38	0,43	0,44	0,54	0,38	0,59	0,51	0,45
Aragó	1,06	1,15	1,19	0,68	0,66	0,88	0,65	0,57	0,71	1,50	0,90	0,91
La Rioja	0,00	0,11	0,03	0,02	0,00	0,05	0,02	0,05	0,02	0,03	0,02	0,04
Madrid	0,37	0,57	0,26	0,36	0,42	0,28	0,39	0,54	0,29	0,39	0,45	0,40
Múrcia	0,72	0,96	1,41	1,57	1,74	2,75	1,68	1,78	2,61	1,82	1,92	1,76
Navarra	0,32	0,11	0,01	0,03	0,06	0,09	0,06	0,18	0,04	0,14	0,17	0,09
Astúries	0,20	0,09	0,09	0,09	0,03	0,21	0,19	0,13	0,09	0,13	0,19	0,11
Canàries	0,05	0,08	0,03	0,05	0,04	0,02	0,02	0,03	0,04	0,10	0,09	0,05
Cantàbria	0,10	0,09	0,03	0,12	0,04	0,19	0,06	0,00	0,03	0,10	0,17	0,08
Ceuta i Melilla	0,15	0,25	0,29	0,32	0,21	0,43	0,26	0,23	0,24	0,26	0,43	0,27
Altres països	11,84	10,87	32,89	31,30	5,14	8,12	9,90	6,44	19,64	10,41	13,08	15,56
<b>Fora de Catalunya</b>	<b>23,70</b>	<b>26,16</b>	<b>52,31</b>	<b>55,77</b>	<b>31,28</b>	<b>41,11</b>	<b>37,24</b>	<b>38,91</b>	<b>50,40</b>	<b>39,99</b>	<b>44,81</b>	<b>40,35</b>
<b>TOTAL</b>	<b>100</b>	<b>100</b>	<b>100</b>	<b>100</b>	<b>100</b>	<b>100</b>	<b>100</b>	<b>100</b>	<b>100</b>	<b>100</b>	<b>100</b>	<b>100</b>

1 Centre 2 Eixample 3 Palau Escorxador 4 Rocafonda 5 Vista Alegre 6 Molins Torner 7 Cirera 8 La Llàntia 9 Cerdanyola 10 Peramàs 11 Pla d'en Boet

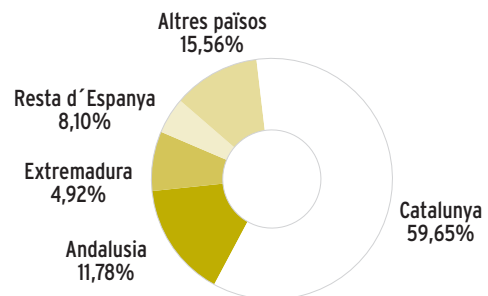
G 3.1.2 Distribució de la població segons el lloc de naixement.

1 de gener de 2007



G 3.1.3 Distribució de la població segons el lloc de naixement.

1 de gener de 2008



### 3. Distribució de la població segons el seu lloc d'origen

#### 3.2 La població de Mataró segons l'any i lloc de naixement

Un tret distintiu dels tres col·lectius que conformen la població de Mataró per lloc de naixement és la mitjana d'edat. A grans trets es dibuixa un perfil de població nascuda a d'altres indrets de l'Estat que va arribar a la ciutat amb les onades migratòries de la segona meitat del segle XX i que resideix a la ciutat i presenta una mitjana d'edat més elevada. Per exemple, els nascuts a Múrcia, Aragó i Andalusia superen de mitjana els 60 anys. Per contra, els nascuts a l'estranger que nodreixen els corrents migratoris actuals presenten una mitjana clarament més jove, de 33,40 anys. La mitjana d'edat dels nascuts a Catalunya és de 32,73 anys que lògicament resulta ser més jove si es té en compte que en aquest grup s'inclouen els nascuts a la ciutat.

T 3.2.1 Distribució de la població per any i lloc de naixement. 1 de gener de 2008

	2007-2003	2002-1998	1997-1993	1992-1988	1987-1983	1982-1978	1977-1973	1972-1968	1967-1963	1962-1958	1957-1953	1952-1948	1947-1943	1942-1938	1937-1933	1932-1928	<1928	Total
Catalunya	6.814	5.057	4.281	4.744	5.505	7.148	8.456	6.920	5.566	3.906	2.575	2.117	1.875	1.408	1.564	1.529	2.024	71.489
País Basc	1	2	1	1	8	19	20	28	42	27	14	5	12	4	6	9	8	207
Castella - La Manxa	2	2	1	2	6	11	26	58	131	227	252	283	243	239	203	183	190	2.059
País Valencià	6	10	10	11	16	32	41	57	38	45	54	40	65	75	84	65	82	731
Andalusia	16	16	16	29	65	89	163	439	923	1.553	1.969	2.096	1.788	1.311	1.301	1.073	1.269	14.116
Castella - Lleó	2	4	5	3	13	36	47	61	99	153	213	223	206	144	127	104	165	1.605
Extremadura	1	1	7	12	45	43	68	181	394	754	872	845	771	512	505	405	480	5.896
Balears	2	4	0	3	8	9	25	13	10	8	8	8	8	2	3	4	8	123
Galícia	1	3	4	4	14	28	31	31	28	36	60	70	63	49	39	30	47	538
Aragó	1	4	1	0	4	23	31	50	54	87	103	123	120	87	122	101	176	1.087
La Rioja	1	0	0	2	0	1	3	5	2	4	3	8	8	7	4	0	5	53
Madrid	7	18	16	6	12	34	47	63	55	44	39	24	25	18	24	21	28	481
Múrcia	5	3	4	5	12	6	16	24	81	147	215	293	277	248	264	254	254	2.108
Navarra	0	0	0	1	2	4	4	9	10	9	4	5	8	12	7	12	15	102
Astúries	1	2	0	0	2	8	10	12	18	14	11	7	11	8	7	10	14	135
Canàries	2	1	1	0	5	6	8	5	6	5	2	7	7	4	2	0	4	65
Cantàbria	0	0	2	1	0	1	5	7	9	6	10	10	10	5	8	3	15	92
Ceuta i Melilla	2	1	4	3	5	0	7	9	32	45	48	36	38	19	27	30	16	322
Altres països	267	656	892	1.117	1.924	2.978	2.932	2.563	1.972	1.296	792	440	288	195	126	102	109	18.649
<b>Fora de Catalunya</b>	<b>317</b>	<b>727</b>	<b>964</b>	<b>1.200</b>	<b>2.141</b>	<b>3.328</b>	<b>3.484</b>	<b>3.615</b>	<b>3.904</b>	<b>4.460</b>	<b>4.669</b>	<b>4.523</b>	<b>3.948</b>	<b>2.939</b>	<b>2.859</b>	<b>2.406</b>	<b>2.885</b>	<b>48.369</b>
<b>Total</b>	<b>7.131</b>	<b>5.784</b>	<b>5.245</b>	<b>5.944</b>	<b>7.646</b>	<b>10.476</b>	<b>11.940</b>	<b>10.535</b>	<b>9.470</b>	<b>8.366</b>	<b>7.244</b>	<b>6.640</b>	<b>5.823</b>	<b>4.347</b>	<b>4.423</b>	<b>3.935</b>	<b>4.909</b>	<b>119.858</b>

T 3.2.2 Distribució de la població per any i lloc de naixement. Per període de naixement (%). 1 de gener de 2008

	2007-2003	2002-1998	1997-1993	1992-1988	1987-1983	1982-1978	1977-1973	1972-1968	1967-1963	1962-1958	1957-1953	1952-1948	1947-1943	1942-1938	1937-1933	1932-1928	<1928	Total
Catalunya	9,53	7,07	5,99	6,64	7,70	0,00	11,83	9,68	7,79	5,46	3,60	2,96	2,62	1,97	2,19	2,14	2,83	100
País Basc	0,48	0,97	0,48	0,48	3,86	9,18	9,66	13,53	20,29	13,04	6,76	2,42	5,80	1,93	2,90	4,35	3,86	100
Castella - La Manxa	0,10	0,10	0,05	0,10	0,29	0,53	1,26	2,82	6,36	11,02	12,24	13,74	11,80	11,61	9,86	8,89	9,23	100
País Valencià	0,82	1,37	1,37	1,50	2,19	4,38	5,61	7,80	5,20	6,16	7,39	5,47	8,89	10,26	11,49	8,89	11,22	100
Andalusia	0,11	0,11	0,11	0,21	0,46	0,63	1,15	3,11	6,54	11,00	13,95	14,85	12,67	9,29	9,22	7,60	8,99	100
Castella - Lleó	0,12	0,25	0,31	0,19	0,81	2,24	2,93	3,80	6,17	9,53	13,27	13,89	12,83	8,97	7,91	6,48	10,28	100
Extremadura	0,02	0,02	0,12	0,20	0,76	0,73	1,15	3,07	6,68	12,79	14,79	14,33	13,08	8,68	8,57	6,87	8,14	100
Balears	1,63	3,25	0,00	2,44	6,50	7,32	20,33	10,57	8,13	6,50	6,50	6,50	6,50	1,63	2,44	3,25	6,50	100
Galícia	0,19	0,56	0,74	0,74	2,60	5,20	5,76	5,76	5,20	6,69	11,15	13,01	11,71	9,11	7,25	5,58	8,74	100
Aragó	0,09	0,37	0,09	0,00	0,37	2,12	2,85	4,60	4,97	8,00	9,48	11,32	11,04	8,00	11,22	9,29	16,19	100
La Rioja	1,89	0,00	0,00	3,77	0,00	1,89	5,66	9,43	3,77	7,55	5,66	15,09	15,09	13,21	7,55	0,00	9,43	100
Madrid	1,46	3,74	3,33	1,25	2,49	7,07	9,77	13,10	11,43	9,15	8,11	4,99	5,20	3,74	4,99	4,37	5,82	100
Múrcia	0,24	0,14	0,19	0,24	0,57	0,28	0,76	1,14	3,84	6,97	10,20	13,90	13,14	11,76	12,52	12,05	12,05	100
Navarra	0,00	0,00	0,00	0,98	1,96	3,92	3,92	8,82	9,80	8,82	3,92	4,90	7,84	11,76	6,86	11,76	14,71	100
Astúries	0,74	1,48	0,00	0,00	1,48	5,93	7,41	8,89	13,33	10,37	8,15	5,19	8,15	5,93	5,19	7,41	10,37	100
Canàries	3,08	1,54	1,54	0,00	7,69	9,23	12,31	7,69	9,23	7,69	3,08	10,77	10,77	6,15	3,08	0,00	6,15	100
Cantàbria	0,00	0,00	2,17	1,09	0,00	1,09	5,43	7,61	9,78	6,52	10,87	10,87	10,87	5,43	8,70	3,26	16,30	100
Ceuta i Melilla	0,62	0,31	1,24	0,93	1,55	0,00	2,17	2,80	9,94	13,98	14,91	11,18	11,80	5,90	8,39	9,32	4,97	100
Altres països	1,43	3,52	4,78	5,99	10,32	15,97	15,72	13,74	10,57	6,95	4,25	2,36	1,54	1,05	0,68	0,55	0,58	100
<b>Fora de Catalunya</b>	<b>0,66</b>	<b>1,50</b>	<b>1,99</b>	<b>2,48</b>	<b>4,43</b>	<b>6,88</b>	<b>7,20</b>	<b>7,47</b>	<b>8,07</b>	<b>9,22</b>	<b>9,65</b>	<b>9,35</b>	<b>8,16</b>	<b>6,08</b>	<b>5,91</b>	<b>4,97</b>	<b>5,96</b>	<b>100</b>
<b>Total</b>	<b>5,95</b>	<b>4,83</b>	<b>4,38</b>	<b>4,96</b>	<b>6,38</b>	<b>8,74</b>	<b>9,96</b>	<b>8,79</b>	<b>7,90</b>	<b>6,98</b>	<b>6,04</b>	<b>5,54</b>	<b>4,86</b>	<b>3,63</b>	<b>3,69</b>	<b>3,28</b>	<b>4,10</b>	<b>100</b>

3. Distribució de la població segons el seu lloc d'origen

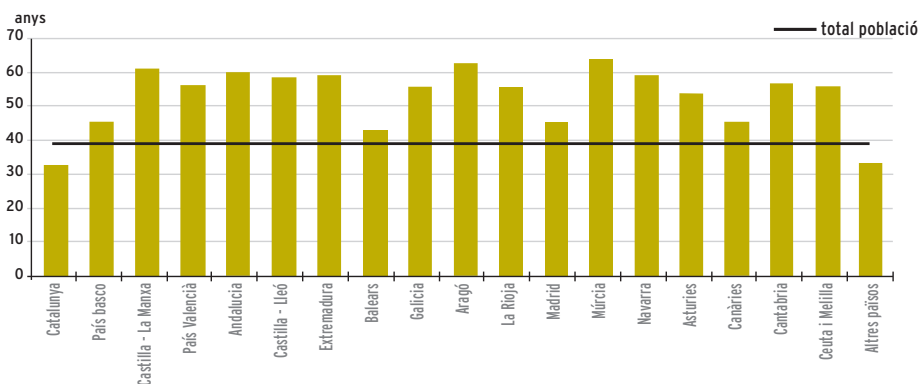
T 3.2.3 Distribució de la població per any i lloc de naixement. Per comunitat de naixement (%). 1 de gener de 2008

	2007-2003	2002-1998	1997-1993	1992-1988	1987-1983	1982-1978	1977-1973	1972-1968	1967-1963	1962-1958	1957-1953	1952-1948	1947-1943	1942-1938	1937-1933	1932-1928	<1928	Total
Catalunya	95,55	87,43	81,62	79,81	72,00	68,23	70,82	65,69	58,78	46,69	35,55	31,88	32,20	32,39	35,36	38,86	41,23	59,64
País Basc	0,01	0,03	0,02	0,02	0,10	0,18	0,17	0,27	0,44	0,32	0,19	0,08	0,21	0,09	0,14	0,23	0,16	0,17
Castella - La Manxa	0,03	0,03	0,02	0,03	0,08	0,11	0,22	0,55	1,38	2,71	3,48	4,26	4,17	5,50	4,59	4,65	3,87	1,72
País Valencià	0,08	0,17	0,19	0,19	0,21	0,31	0,34	0,54	0,40	0,54	0,75	0,60	1,12	1,73	1,90	1,65	1,67	0,61
Andalusia	0,22	0,28	0,31	0,49	0,85	0,85	1,37	4,17	9,75	18,56	27,18	31,57	30,71	30,16	29,41	27,27	25,85	11,78
Castella - Lleó	0,03	0,07	0,10	0,05	0,17	0,34	0,39	0,58	1,05	1,83	2,94	3,36	3,54	3,31	2,87	2,64	3,36	1,34
Extremadura	0,01	0,02	0,13	0,20	0,59	0,41	0,57	1,72	4,16	9,01	12,04	12,73	13,24	11,78	11,42	10,29	9,78	4,92
Balears	0,03	0,07	0,00	0,05	0,10	0,09	0,21	0,12	0,11	0,10	0,11	0,12	0,14	0,05	0,07	0,10	0,16	0,10
Galícia	0,01	0,05	0,08	0,07	0,18	0,27	0,26	0,29	0,30	0,43	0,83	1,05	1,08	1,13	0,88	0,76	0,96	0,45
Aragó	0,01	0,07	0,02	0,00	0,05	0,22	0,26	0,47	0,57	1,04	1,42	1,85	2,06	2,00	2,76	2,57	3,59	0,91
La Rioja	0,01	0,00	0,00	0,03	0,00	0,01	0,03	0,05	0,02	0,05	0,04	0,12	0,14	0,16	0,09	0,00	0,10	0,04
Madrid	0,10	0,31	0,31	0,10	0,16	0,32	0,39	0,60	0,58	0,53	0,54	0,36	0,43	0,41	0,54	0,53	0,57	0,40
Múrcia	0,07	0,05	0,08	0,08	0,16	0,06	0,13	0,23	0,86	1,76	2,97	4,41	4,76	5,71	5,97	6,45	5,17	1,76
Navarra	0,00	0,00	0,00	0,02	0,03	0,04	0,03	0,09	0,11	0,11	0,06	0,08	0,14	0,28	0,16	0,30	0,31	0,09
Astúries	0,01	0,03	0,00	0,00	0,03	0,08	0,08	0,11	0,19	0,17	0,15	0,11	0,19	0,18	0,16	0,25	0,29	0,11
Canàries	0,03	0,02	0,02	0,00	0,07	0,06	0,07	0,05	0,06	0,06	0,03	0,11	0,12	0,09	0,05	0,00	0,08	0,05
Cantàbria	0,00	0,00	0,04	0,02	0,00	0,01	0,04	0,07	0,10	0,07	0,14	0,15	0,17	0,12	0,18	0,08	0,31	0,08
Ceuta i Melilla	0,03	0,02	0,08	0,05	0,07	0,00	0,06	0,09	0,34	0,54	0,66	0,54	0,65	0,44	0,61	0,76	0,33	0,27
Altres països	3,74	11,34	17,01	18,79	25,16	28,43	24,56	24,33	20,82	15,49	10,93	6,6	4,95	4,49	2,85	2,59	2,22	15,56
<b>Fora de Catalunya</b>	<b>4,45</b>	<b>12,57</b>	<b>18,38</b>	<b>20,19</b>	<b>28,00</b>	<b>31,77</b>	<b>29,18</b>	<b>34,31</b>	<b>41,22</b>	<b>53,31</b>	<b>64,45</b>	<b>68,12</b>	<b>67,80</b>	<b>67,61</b>	<b>64,64</b>	<b>61,14</b>	<b>58,77</b>	<b>40,36</b>
<b>Total</b>	<b>100</b>	<b>100</b>	<b>100</b>	<b>100</b>	<b>100</b>	<b>100</b>	<b>100</b>	<b>100</b>	<b>100</b>	<b>100</b>	<b>100</b>	<b>100</b>	<b>100</b>	<b>100</b>	<b>100</b>	<b>100</b>	<b>100</b>	<b>100</b>

T 3.2.4 Mitjana d'edat per lloc de naixement. 1 de gener de 2008

Catalunya	32,73
País Basc	45,35
Castella - La Manxa	61,12
País Valencià	56,54
Andalusia	60,18
Castella - Lleó	58,99
Extremadura	59,43
Balears	43,37
Galícia	55,55
Aragó	62,32
La Rioja	55,41
Madrid	45,54
Múrcia	64,04
Navarra	59,50
Astúries	53,74
Canàries	45,52
Cantàbria	57,83
Ceuta i Melilla	56,41
Altres països	33,40
<b>TOTAL POBLACIÓ</b>	<b>39,52</b>

6.3.2.1 Mitjana d'edat de la població de Mataró segons lloc de naixement. 1 de gener de 2008



### 3. Distribució de la població segons el seu lloc d'origen

#### 3.3 L'any d'arribada al municipi

El 41,25% de la població resident és nascuda a Mataró. Aquest fet indica la importància històrica que els corrents migratoris han tingut en el creixement demogràfic de la ciutat i en la configuració social actual. En els darrers anys la ciutat ha viscut una darrera onada migratòria molt intensa, ja que 29.941 residents actuals han arribat en els darrers 10 anys, i 20.476 d'aquests entre 2003 i 2007. En termes percentuals significa que una quarta part de la població actualment resident a la ciutat fa menys de 10 anys que hi viu. Un fenomen que s'ha viscut de forma molt més intensa en determinats barris.

De forma complementària a la mitjana d'edat per lloc de naixement, la mitjana d'anys des de l'arribada a Mataró per lloc de naixement mostra com les edats més elevades corresponen als col·lectius immigrants d'arreu de l'Estat que van arribar a partir de mitjà del segle XX. Aquest és el cas dels murcians (42,4 anys), extremenys (36,6) i andalusos (36,2). Aquestes mitjanes d'edat contrasten amb les de la població d'altres països que amb 5,5 anys denota que han estat la base dels contingents immigrants arribats a la ciutat en dates més recents. En el cas dels nascuts a Catalunya, exclosos els nascuts a Mataró, la mitjana és de 19,7 anys.

**T 3.3.1** Distribució de la població per any d'arribada a Mataró. 1 de gener de 2008

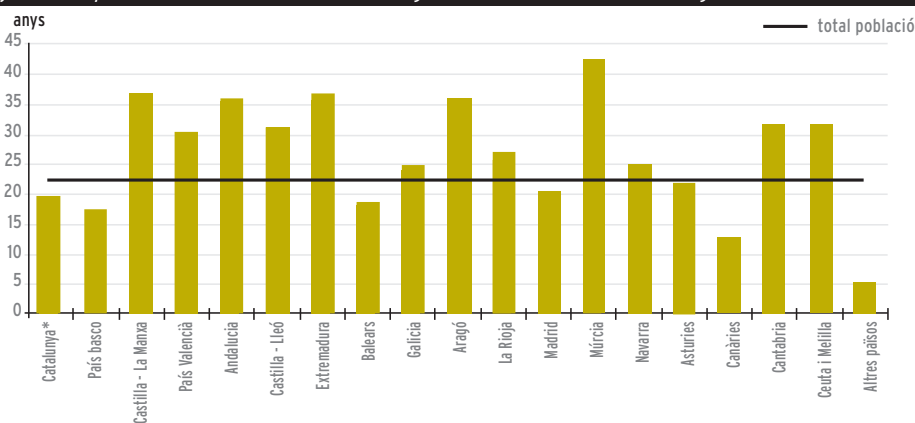
	Homes	Dones	Total	%
No han canviat	24.985	24.448	49.433	41,25
2007-2003	11.281	9.195	20.476	17,08
2002-1997	5.042	4.423	9.465	7,90
1996-1987	3.502	3.453	6.955	5,80
1986-1977	2.887	3.009	5.896	4,92
1976-1967	5.282	6.255	11.537	9,63
1966-1957	5.350	6.360	11.710	9,77
1956-1947	1.294	1.767	3.061	2,55
1946-1937	284	505	789	0,66
1936-1927	143	250	393	0,33
<1927	32	101	133	0,11
<b>TOTAL</b>	<b>60.082</b>	<b>59.766</b>	<b>119.848</b>	<b>100</b>

**T 3.3.2** Mitjana d'anys des de l'arribada a Mataró per lloc de naixement. 1 de gener de 2008

Catalunya*	19,70
País Basc	17,76
Castella - la Manxa	37,17
País Valencià	30,50
Andalusia	36,19
Castella i Lleó	31,70
Extremadura	36,59
Balears	18,72
Galícia	24,86
Aragó	35,99
La Rioja	27,22
Madrid	20,17
Múrcia	42,39
Navarra	24,96
Astúries	22,44
Canàries	12,96
Cantàbria	32,01
Ceuta i Melilla	32,08
Altres països	5,50
<b>TOTAL POBLACIÓ</b>	<b>22,61</b>

(\*) Exclosos els nascuts a Mataró

**G 3.3.1** Mitjana d'anys des de l'arribada a Mataró segons lloc de naixement. 1 de gener de 2008



(\*) Exclosos els nascuts a Mataró

### 3. Distribució de la població segons el seu lloc d'origen

#### 3.4 La població de nacionalitat estrangera per barris

La població de nacionalitat estrangera<sup>1</sup> resident a Mataró a 1 de gener de 2008 és de 18.680 habitants, que en termes percentuals representa el 15,6% de la població total. En cinc anys la població de nacionalitat estrangera s'ha incrementat en 8.706 habitants, que en termes relatius suposa una variació del 87,3%. Per zones geogràfiques, els nacionals de Magreb són els més nombrosos amb 7.265 residents i representen el 6,1% sobre el total de la població. En segon lloc, es situen els centre i sud-americans amb 4.234, el 3,5% de la població; i per últim, els subsaharians amb 3.488 residents que representen el 2,9% sobre la població total.

En els darrers cinc anys els increments absoluts més importants han correspost a la població del Magreb i de Centre i Sud-amèrica amb 2.479 i 2.428 habitants. A major distància es situen els subsaharians amb 1.466 habitants, els d'Orient Llunyà i Europa oriental amb 1.117 i 548 respectivament. En termes relatius les variacions percentuals en el període 2003-2007 corresponen a Europa oriental (324,3%), Orient Llunyà (205%) i Centre i Sud-amèrica (134,4%). A major distància es situen els subsaharians (72,5%) i els magrebins (51,8%). Aquestes dades mostren canvis en els perfils definidors de la població estrangera resident a Mataró.

La distribució de la població de nacionalitat estrangera és desigual per la ciutat. Si es para atenció a la distribució per nacionalitats, s'observa que Cerdanyola és, pel que fa als quatre col·lectius principals -Magreb, subsaharians, Centre i Sud-amèrica i Orient Llunyà-, el barri que en concentra els percentatges més elevats amb el 45,3%; 32,7%; 51,6% i 31,6% respectivament; mentre que la segona posició varia entre Rocafonda i l'Eixample depenent del col·lectiu. Conseqüentment, el primer d'aquests barris té percentatges superiors de residents magrebins (21,0%) i subsaharians (27,1%) i l'Eixample de centre i sud-americans (44,1%) i d'Orient Llunyà (23,8%).

Per últim, la distribució interna de la població de nacionalitat estrangera dins de cada barri denota l'existència de pautes d'assentament a la ciutat diferents i de nivells de concentració també diferents. A grans trets, el major o menor pes percentual de la població magrebina i subsahariana n'és un tret distintiu. Així, els barris Centre i Vista Alegre, i en molta menor mesura Cirera, La Llàntia i Peramàs presenten percentatges inferiors als del conjunt de Mataró pel que fa a la presència d'aquests dos

T 3.4.1 Distribució de la població amb nacionalitat estrangera per àmbits geogràfics i barris. Mataró. 1 de gener de 2008

	1	2	3	4	5	6	7	8	9	10	11	MATARÓ
Àfrica Subsahariana	31	222	528	732	18	44	71	17	1.580	98	147	3.488
Magreb	50	350	1.371	1.970	22	114	178	53	2.740	161	256	7.265
Amèrica Central	17	94	62	92	9	14	14	7	144	35	23	511
Nord-Amèrica	4	26	5	5	3	0	4	3	11	3	10	74
Sud-Amèrica	153	958	305	546	90	145	253	59	874	248	92	3.723
Europa Oriental	43	153	62	97	18	31	54	14	162	51	32	717
Europa Occidental	83	470	58	74	70	38	122	24	160	63	22	1.184
Orient Llunyà	43	396	88	117	33	39	177	44	526	108	91	1.662
Oceania	1	0	0	0	1	0	0	0	0	3	0	5
Orient Mitjà	0	12	3	5	0	0	6	0	24	1	0	51
<b>TOTAL</b>	<b>425</b>	<b>2.681</b>	<b>2.482</b>	<b>3.638</b>	<b>264</b>	<b>425</b>	<b>879</b>	<b>221</b>	<b>6.221</b>	<b>771</b>	<b>673</b>	<b>18.680</b>

T 3.4.2 Distribució de la població amb nacionalitat estrangera per àmbits geogràfics i barris (%). Mataró. 1 de gener de 2008

	1	2	3	4	5	6	7	8	9	10	11	MATARÓ
Àfrica Subsahariana	7,29	8,28	21,27	20,12	6,82	0,35	8,08	7,69	25,40	12,71	21,84	18,67
Magreb	11,76	13,05	55,24	54,15	8,33	26,82	20,25	23,98	44,04	20,88	38,04	38,89
Amèrica Central	4,00	3,51	2,50	2,53	3,41	3,29	1,59	3,17	2,31	4,54	3,42	2,74
Nord-Amèrica	0,94	0,97	0,20	0,14	1,14	0,00	0,46	1,36	0,18	0,39	1,49	0,40
Sud-Amèrica	36,00	35,73	12,29	15,01	34,09	34,12	28,78	26,70	14,05	32,17	13,67	19,93
Europa Oriental	10,12	5,71	2,50	2,67	6,82	7,29	6,14	6,33	2,60	6,61	4,75	3,84
Europa Occidental	19,53	17,53	2,34	2,03	26,52	8,94	13,88	10,86	2,57	8,17	3,27	6,34
Orient Llunyà	10,12	14,77	3,55	3,22	12,50	9,18	20,14	19,91	8,46	14,01	13,52	8,90
Oceania	0,24	0,00	0,00	0,00	0,38	0,00	0,00	0,00	0,00	0,39	0,00	0,03
Orient Mitjà	0,00	0,45	0,12	0,14	0,00	0,00	0,68	0,00	0,39	0,13	0,00	0,27
<b>TOTAL</b>	<b>100</b>	<b>100</b>	<b>100</b>	<b>100</b>	<b>100</b>	<b>100</b>	<b>100</b>	<b>100</b>	<b>100</b>	<b>100</b>	<b>100</b>	<b>100</b>

1 Centre 2 Eixample 3 Palau Escorcador 4 Rocafonda 5 Vista Alegre 6 Molins Torner 7 Cirera 8 La Llàntia 9 Cerdanyola 10 Peramàs 11 Pla d'en Boet

<sup>1</sup> El concepte de població de nacionalitat estrangera és lleugerament diferent de la població nascuda a l'estranger. Pot haver població nascuda fora d'Espanya que s'hagi nacionalitzat, i, al revés, població nascuda a Espanya amb nacionalitat estrangera.

### 3. Distribució de la població segons el seu lloc d'origen

col·lectius. Per contra, Cerdanyola, Palau-Escorxador, Rocafonda i Pla d'en Boet mostren percentatges superiors o pràcticament iguals als de la població total. Relacionant nacionalitats i composició interna de cada barri observem que Cerdanyola (25,4%), Pla d'en Boet (21,8%), Palau-Escorxador (21,3%) i Rocafonda (20,1%) són els que presenten els percentatges més elevats de població subsahariana. Pel que fa a immigrants del Magreb, són els barris de Palau-Escorxador (55,24%), Rocafonda (54,15%) i Cerdanyola (44,04%) els que assoleixen els valors majors. En el cas de la població centre i sud-americana els percentatges més alts corresponen al Centre (40%) i Eixample (39,24%), essent també elevats els de Vista Alegre (37,50%) i Molins-Torner (37,41%). Per últim, en el cas d'immigrants procedents d'Orient Llunyà, bàsicament es tracta aquí de la comunitat xinesa, són els barris de Cirera (20,14%) i la Llàntia (19,91%) els que tenen els valors majors sobre la població estrangera total del barri.

La població estrangera és una població jove: el 20,1% dels seus membres té menys de 15 anys, percentatge que puja fins al 27% en el cas de la població procedent del Magreb. El 15,2% té entre 25 i 29 anys i les edats compreses entre els 25 i els 39 anys donen compte del 42,1% del total.

T 3.4.3 Distribució de la població de nacionalitat estrangera per àmbits geogràfics i trams d'edat. Mataró. 1 de gener de 2008

	Àfrica Subsahariana	Magreb	Amèrica Central	Nord Amèrica	Sud Amèrica	Europa Oriental	Europa Occidental	Orient Llunyà	Oceania	Orient Mitjà	TOTAL
0-4	290	920	16	2	159	30	49	132	1	1	1.600
5-9	197	549	23	0	193	33	50	63	0	2	1.110
10-14	161	491	35	1	221	21	40	64	0	5	1.039
15-19	160	478	44	7	240	48	52	89	0	5	1.123
20-24	415	707	53	6	354	92	85	109	1	2	1.824
25-29	685	955	83	16	638	128	142	193	0	7	2.847
30-34	611	954	77	10	558	104	171	251	1	3	2.740
35-39	431	806	60	11	414	75	161	317	1	8	2.284
40-44	257	573	46	7	342	62	126	260	0	7	1.680
45-49	151	368	31	5	231	62	84	110	0	3	1.045
50-54	79	209	11	4	145	40	62	52	0	2	604
55-59	28	94	12	3	90	12	62	11	0	1	313
60-64	14	58	6	1	64	5	32	5	1	1	187
65-69	5	48	3	0	29	3	36	2	0	0	126
70-74	3	28	8	1	13	1	14	4	0	1	73
75-79	0	17	2	0	13	1	7	0	0	3	43
80-84	0	5	1	0	11	0	7	0	0	0	24
85-89	1	4	0	0	6	0	3	0	0	0	14
90-94	0	1	0	0	1	0	1	0	0	0	3
95 i més	0	0	0	0	1	0	0	0	0	0	1
<b>TOTAL</b>	<b>3.488</b>	<b>7.265</b>	<b>511</b>	<b>74</b>	<b>3.723</b>	<b>717</b>	<b>1.184</b>	<b>1.662</b>	<b>5</b>	<b>51</b>	<b>18.680</b>

T 3.4.4 Distribució de la població de nacionalitat estrangera per àmbits geogràfics i trams d'edat (%). Mataró. 1 de gener de 2008

	Àfrica Subsahariana	Magreb	Amèrica Central	Nord Amèrica	Sud Amèrica	Europa Oriental	Europa Occidental	Orient Llunyà	Oceania	Orient Mitjà	TOTAL
0-4	8,31	12,66	3,13	2,70	4,27	4,18	4,14	7,94	20,00	1,96	8,57
5-9	5,65	7,56	4,50	0,00	5,18	4,60	4,22	3,79	0,00	3,92	5,94
10-14	4,62	6,76	6,85	1,35	5,94	2,93	3,38	3,85	0,00	9,80	5,56
15-19	4,59	6,58	8,61	9,46	6,45	6,69	4,39	5,35	0,00	9,80	6,01
20-24	11,90	9,73	10,37	8,11	9,51	12,83	7,18	6,56	20,00	3,92	9,76
25-29	19,64	13,15	16,24	21,62	17,14	17,85	11,99	11,61	0,00	13,73	15,24
30-34	17,52	13,13	15,07	13,51	14,99	14,50	14,44	15,10	20,00	5,88	14,67
35-39	12,36	11,09	11,74	14,86	11,12	10,46	13,60	19,07	20,00	15,69	12,23
40-44	7,37	7,89	9,00	9,46	9,19	8,65	10,64	15,64	0,00	13,73	8,99
45-49	4,33	5,07	6,07	6,76	6,20	8,65	7,09	6,62	0,00	5,88	5,59
50-54	2,26	2,88	2,15	5,41	3,89	5,58	5,24	3,13	0,00	3,92	3,23
55-59	0,80	1,29	2,35	4,05	2,42	1,67	5,24	0,66	0,00	1,96	1,68
60-64	0,40	0,80	1,17	1,35	1,72	0,70	2,70	0,30	20,00	1,96	1,00
65-69	0,14	0,66	0,59	0,00	0,78	0,42	3,04	0,12	0,00	0,00	0,67
70-74	0,09	0,39	1,57	1,35	0,35	0,14	1,18	0,24	0,00	1,96	0,39
75-79	0,00	0,23	0,39	0,00	0,35	0,14	0,59	0,00	0,00	5,88	0,23
80-84	0,00	0,07	0,20	0,00	0,30	0,00	0,59	0,00	0,00	0,00	0,13
85-89	0,03	0,06	0,00	0,00	0,16	0,00	0,25	0,00	0,00	0,00	0,07
90-94	0,00	0,01	0,00	0,00	0,03	0,00	0,08	0,00	0,00	0,00	0,02
95 i més	0,00	0,00	0,00	0,00	0,03	0,00	0,00	0,00	0,00	0,00	0,01
<b>TOTAL</b>	<b>100</b>	<b>100</b>	<b>100</b>	<b>100</b>	<b>100</b>	<b>100</b>	<b>100</b>	<b>100</b>	<b>100</b>	<b>100</b>	<b>100</b>

# 4. Estructura de les llars de Mataró

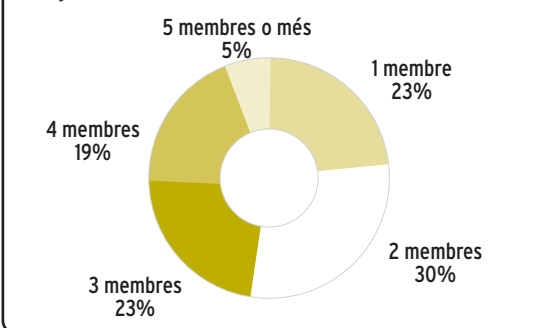
## 4.1 Les llars de Mataró

En el decurs del 2007 s'ha mantingut la tendència dels darrers anys i ha continuat el procés de creació de llars. Així, a 1 de gener de 2008 es computen un total de 44.464 llars, 445 més que l'any anterior, la qual cosa suposa una variació relativa de l'1,1%. En els darrers cinc anys el nombre de llars ha augmentat en 4.880 que en termes relatius representa el 12,3%. Per barris, les variacions percentuals més importants corresponen a Cirera 40,2%, Centre 23,9% i la Llàntia 17,9%.

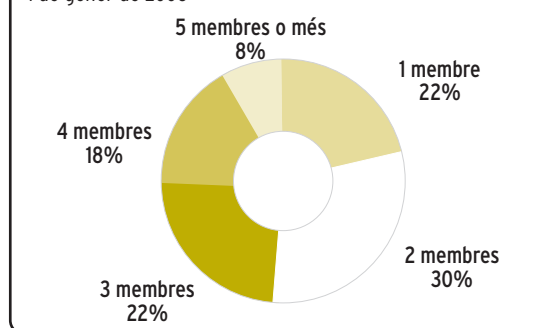
T 4.1.1 Llars distribuïdes segons el nombre de membres per llar i barri. 1 de gener de 2008

	1	2	3	4	5	6	7	8	>8	Total
Centre	598	529	268	246	75	16	6	1	7	1.746
Eixample	3.178	3.583	2.268	1.785	483	113	62	25	38	11.535
Palau-Escorxador	558	658	438	380	130	81	36	31	43	2.355
Rocafonda	797	1.079	796	587	221	114	77	45	60	3.776
Vista Alegre	299	561	624	673	148	29	11	4	10	2.359
Molins-Torner	438	696	533	398	76	25	14	9	6	2.195
Cirera	796	1.186	900	701	133	35	19	14	10	3.794
La Llàntia	229	404	352	311	62	18	10	7	0	1.393
Cerdanyola	2.023	3.031	2.338	1.928	556	240	150	64	98	10.428
Peramàs	678	933	696	548	106	26	18	9	10	3.024
Pla d'en Boet	349	536	443	337	101	38	22	16	17	1.859
<b>MATARÓ</b>	<b>9.943</b>	<b>13.196</b>	<b>9.656</b>	<b>7.894</b>	<b>2.091</b>	<b>735</b>	<b>425</b>	<b>225</b>	<b>299</b>	<b>44.464</b>

G4.1.1 Distribució de les llars de Mataró segons el seu nombre de membres 1 de gener de 2007



G4.1.2 Distribució de les llars de Mataró segons el nombre de membres 1 de gener de 2008



T 4.1.2 Llars distribuïdes segons el nombre de membres per llar i barri. Per barri (%). 1 de gener de 2008

	1	2	3	4	5	6	7	8	>8	Total
Centre	34,25	30,30	15,35	14,09	4,30	0,92	0,34	0,06	0,40	100
Eixample	27,55	31,06	19,66	15,47	4,19	0,98	0,54	0,22	0,33	100
Palau-Escorxador	23,69	27,94	18,60	16,14	5,52	3,44	1,53	1,32	1,83	100
Rocafonda	21,11	28,58	21,08	15,55	5,85	3,02	2,04	1,19	1,59	100
Vista Alegre	12,67	23,78	26,45	28,53	6,27	1,23	0,47	0,17	0,42	100
Molins-Torner	19,95	31,71	24,28	18,13	3,46	1,14	0,64	0,41	0,27	100
Cirera	20,98	31,26	23,72	18,48	3,51	0,92	0,50	0,37	0,26	100
La Llàntia	16,44	29,00	25,27	22,33	4,45	1,29	0,72	0,50	0,00	100
Cerdanyola	19,40	29,07	22,42	18,49	5,33	2,30	1,44	0,61	0,94	100
Peramàs	22,42	30,85	23,02	18,12	3,51	0,86	0,60	0,30	0,33	100
Pla d'en Boet	18,77	28,83	23,83	18,13	5,43	2,04	1,18	0,86	0,91	100
<b>MATARÓ</b>	<b>22,36</b>	<b>29,68</b>	<b>21,72</b>	<b>17,75</b>	<b>4,70</b>	<b>1,65</b>	<b>0,96</b>	<b>0,51</b>	<b>0,67</b>	<b>100</b>

#### 4. Estructura de les llars de Mataró

Paral·lelament a l'augment del nombre de llars també s'observa un procés de reducció en el nombre de membres que les conformen. Al 2008 la mitjana pel que fa a la grandària de les llars se situa en 2,70; 0,01 membres menys que l'any anterior i 0,13 menys que fa cinc anys. Per barris, la grandària mitjana es troba entre el Centre, que té el valor més baix (2,32 membres), i Vista Alegre que amb 3,02 membres marca el llindar superior.

Pel que fa a la tipologia de llars segons el nombre de membre, són les llars de 2 membres les que tenen un major pes (29,7%) seguides per les unipersonals (22,4%) i les de 3 membres (21,7%). En els darrers cinc anys tan sols les llars d'un i dos membres han incrementat el seu pes, mentre que tota la resta, salvant les de més grandària, n'han perdut. Així, en el període 2003-2007 les unipersonals han augmentat el seu percentatge en 3,3 punts; les de dos en 2,6; mentre que les de tres l'han perdut en -1,8 i les de quatre en -3,7. Els factors que produeixen aquesta evolució són, a més de la creació de llars, el procés d'envelliment, els canvis en les relacions de convivència i de parella i un major control de la natalitat davant les dificultats d'estabilitzar un projecte vital en les actuals condicions socioeconòmiques.

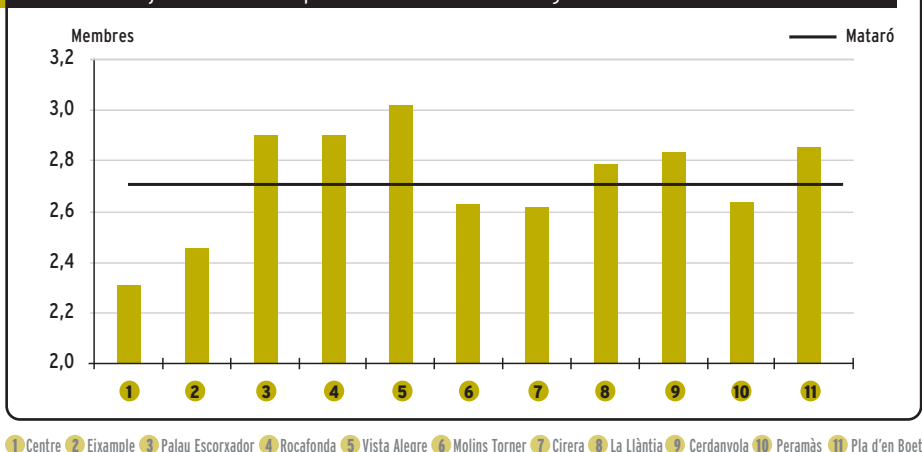
T 4.1.3 Llars distribuïdes segons el nombre de membres per llar i barri. Per grandària de la llar (%). 1 de gener de 2008

	1	2	3	4	5	6	7	8	>8	Total
Centre	6,01	4,01	2,78	3,12	3,59	2,18	1,41	0,44	2,34	3,93
Eixample	31,96	27,15	23,49	22,61	23,10	15,37	14,59	11,11	12,71	25,94
Palau-Escorxador	5,61	4,99	4,54	4,81	6,22	11,02	8,47	13,78	14,38	5,30
Rocafonda	8,02	8,18	8,24	7,44	10,57	15,51	18,12	20,00	20,07	8,49
Vista Alegre	3,01	4,25	6,46	8,53	7,08	3,95	2,59	1,78	3,34	5,31
Molíns-Torner	4,41	5,27	5,52	5,04	3,63	3,40	3,29	4,00	2,01	4,94
Cirera	8,01	8,99	9,32	8,88	6,36	4,76	4,47	6,22	3,34	8,53
La Llàntia	2,30	3,06	3,65	3,94	2,97	2,45	2,35	3,11	0,00	3,13
Cerdanyola	20,35	22,97	24,21	24,42	26,59	32,65	35,29	28,44	32,78	23,45
Peramàs	6,82	7,07	7,21	6,94	5,07	3,54	4,24	4,00	3,34	6,80
Pla d'en Boet	3,5	4,06	4,59	4,27	4,83	5,17	5,18	7,11	5,69	4,18
<b>MATARÓ</b>	<b>100</b>	<b>100</b>	<b>100</b>	<b>100</b>	<b>100</b>	<b>100</b>	<b>100</b>	<b>100</b>	<b>100</b>	<b>100</b>

T 4.1.4 Dimensió mitjana de les llars. 1 de gener 2008

	1/1/00	1/1/01	1/1/02	1/1/03	1/1/04	1/1/05	1/1/06	1/1/07	1/1/08
Centre	2,55	2,53	2,52	2,52	2,50	2,44	2,39	2,35	2,32
Eixample	2,71	2,68	2,64	2,63	2,59	2,58	2,53	2,49	2,47
Palau-Escorxador	2,83	2,83	2,80	2,87	2,90	2,93	2,94	2,88	2,90
Rocafonda	2,92	2,92	2,90	2,89	2,91	2,91	2,91	2,88	2,90
Vista Alegre	3,15	3,17	3,20	3,19	3,14	3,07	3,06	3,04	3,02
Molíns-Torner	3,02	2,97	2,94	2,88	2,80	2,76	2,72	2,66	2,64
Cirera	2,87	2,78	2,72	2,70	2,65	2,64	2,61	2,60	2,61
La Llàntia	3,11	3,06	3,02	2,95	2,89	2,87	2,83	2,78	2,79
Cerdanyola	2,99	3,00	2,98	2,94	2,92	2,92	2,90	2,86	2,84
Peramàs	2,95	2,93	2,90	2,85	2,80	2,76	2,74	2,72	2,64
Pla d'en Boet	3,30	3,23	3,17	3,09	3,02	2,99	2,93	2,87	2,85
<b>MATARÓ</b>	<b>2,91</b>	<b>2,89</b>	<b>2,86</b>	<b>2,83</b>	<b>2,80</b>	<b>2,78</b>	<b>2,76</b>	<b>2,71</b>	<b>2,70</b>

G 4.1.3 Dimensió mitjana de les llars per barris de Mataró. 1 de gener de 2008





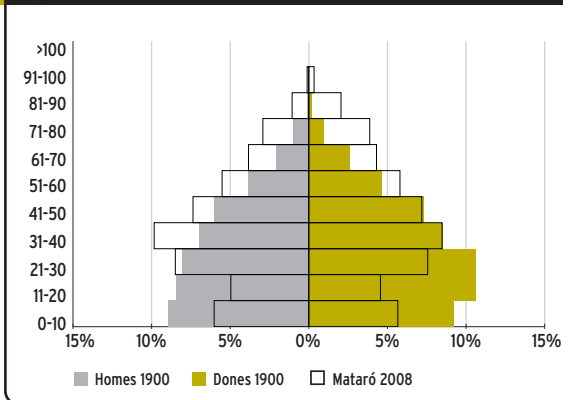
# 5. Evolució de la població. Moviment demogràfic.

## 5.1 El creixement de Mataró

En els darrers cinc anys, Mataró ha augmentat la seva població en 7.679 nous habitants, que en termes relatius suposa un increment del 6,8%. La distribució pel pes de les components del creixement demogràfic pel conjunt del període 2003-2007, ha estat del 32,2% pel que fa a la vegetativa (diferència entre naixements i defuncions) i del 67,8% per la migratòria (diferència entre altes i baixes).

Com s'assenyalava al començament d'aquesta publicació, el saldo total de la població a 1 de gener de 2008, que ha estat de 417 habitants, està afectat per dos processos administratius: la renovació padronal en aplicació del reglament de la Llei d'estrangeria i la revisió padronal que no es duia a terme des de l'any 1996. L'efecte d'aquests dos processos és un increment de les baixes administratives no relacionades pròpiament amb la dinàmica demogràfica del darrer any. En aquest sentit, les tendències demogràfiques del 2007 han estat similars a les dels darrers cinc anys, però amb una intensitat menor pel que fa al moviment migratori.

G 5.1.1 Estructures de població per edat i sexe de Mataró. 1900-2008

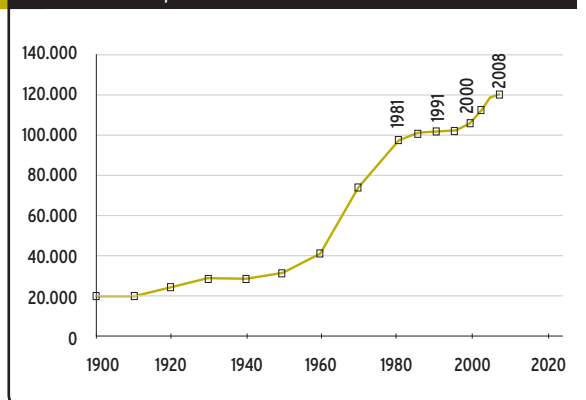


T 5.1.1 Creixement de la població de Mataró

	Població	Índex 1900 = 100	TCAA*
1900	19.704	100,00	
1910	19.918	101,09	0,108
1920	24.125	122,44	1,935
1930	28.114	142,68	1,542
1940	27.846	141,32	-0,096
1950	31.011	157,38	1,082
1960	40.407	205,07	2,682
1970	73.125	371,12	6,111
1981	97.008	492,33	2,603
1986	100.021	507,62	0,614
1991	101.510	515,17	0,296
1996	102.018	517,75	0,100
2000	105.686	536,37	0,968
2001	107.787	547,03	1,988
2002	109.376	555,10	1,474
2003	112.179	569,32	2,563
2004	114.606	581,64	2,164
2005	116.764	592,59	1,883
2006	118.891	603,39	1,822
2007	119.441	606,18	0,463
2008	119.858	608,29	0,349

\* Taxa de creixement anual acumulatiu

G 5.1.2 Evolució de la població de Mataró 1900-2008



## 5. Evolució de la població. Moviment demogràfic.

### 5.2 El creixement dels barris de Mataró

En el període 2003-2007 els barris que més han crescut en termes relatius han estat Cirera (35,5%), Centre (13,9%) i Palau-Escorxador (12,8%), mentre que registren una variació negativa Peramàs (-2,2%), Molins-Torner (-4,5%) i Pla d'en Boet (-6,1%). En termes anuals, presenten els increments relatius més significatius els barris de Centre (4,9%), Cirera (2,2%) i Vista Alegre (2,1%). Per contra han tingut decrements la Llàntia i Cerdanyola (-0,3%), Rocafonda (-0,4%), Pla d'en Boet (-1,5%) i Peramàs (-3,4%).

#### T 5.2.1 Evolució de la població dels barris de Mataró

	1	2	3	4	5	6	7	8	9	10	11	MATARÓ
1/4/86	3.563	23.465	5.179	11.403	1.364	6.166	5.436	2.397	26.462	8.173	6.413	100.021
1/1/87	3.555	23.719	5.161	11.293	1.357	6.188	5.445	2.398	26.476	8.221	6.376	100.189
1/1/88	3.556	24.085	5.184	11.303	1.324	6.134	5.436	2.449	26.713	8.196	6.437	100.817
1/1/89	3.531	24.274	5.263	11.282	1.348	6.117	5.459	2.446	26.964	8.306	6.362	101.352
1/1/90	3.502	24.572	5.348	11.225	1.442	6.117	5.354	2.463	27.295	8.196	6.368	101.882
1/3/91	3.397	24.277	5.398	10.990	1.808	6.051	5.179	2.533	27.406	8.209	6.262	101.510
1/1/93	3.353	24.264	5.432	10.864	2.240	6.002	5.149	2.517	27.583	8.269	6.200	101.873
1/1/94	3.319	24.377	5.450	10.755	2.446	6.010	5.097	2.528	27.695	8.311	6.129	102.117
1/1/95	3.278	24.269	5.394	10.641	2.936	6.072	5.049	2.535	27.636	8.293	6.034	102.137
1/5/96	3.230	23.974	5.310	10.340	4.495	6.127	4.826	2.455	27.110	8.262	5.889	102.018
1/1/97	3.244	24.003	5.267	10.252	4.958	6.057	4.806	2.417	27.134	8.259	5.862	102.259
1/1/98	3.311	24.205	5.247	10.198	5.847	6.038	4.892	2.461	27.211	8.355	5.951	103.716
1/1/99	3.288	24.156	5.205	10.189	6.219	6.020	5.139	2.733	27.591	8.272	5.916	104.728
1/1/00	3.252	24.329	5.257	10.139	6.460	5.981	5.737	2.921	27.736	8.080	5.794	105.686
1/1/01	3.331	24.703	5.476	10.134	6.723	6.031	6.201	3.081	28.256	8.103	5.748	107.787
1/1/02	3.401	25.078	5.710	10.121	6.861	6.014	6.639	3.301	28.587	7.973	5.691	109.376
1/1/03	3.553	25.857	6.053	10.316	6.936	6.060	7.305	3.489	28.798	8.161	5.651	112.179
1/1/04	3.542	26.441	6.313	10.528	6.917	5.891	8.388	3.734	29.148	8.116	5.588	114.606
1/1/05	3.626	27.193	6.512	10.690	6.862	5.893	8.887	3.791	29.539	8.205	5.566	116.764
1/1/06	3.722	27.736	6.747	10.994	6.884	5.856	9.249	3.892	29.987	8.292	5.532	118.891
1/1/07	3.858	28.171	6.779	10.998	6.982	5.748	9.687	3.893	29.676	8.263	5.386	119.441
1/1/08	4.046	28.469	6.829	10.956	7.126	5.790	9.899	3.881	29.571	7.984	5.307	119.858

1 Centre 2 Eixample 3 Palau Escorxador 4 Rocafonda 5 Vista Alegre 6 Molins Torner 7 Cirera 8 La Llàntia 9 Cerdanyola 10 Peramàs 11 Pla d'en Boet

#### T 5.2.2 Índex de creixement

	1	2	3	4	5	6	7	8	9	10	11	MATARÓ
1/4/86	100,00	100,00	100,00	100,00	100,00	100,00	100,00	100,00	100,00	100,00	100,00	100,00
1/1/87	99,78	101,08	99,65	99,04	99,49	100,36	100,17	100,04	100,05	100,59	99,42	100,17
1/1/88	99,80	102,64	100,10	99,12	97,07	99,48	100,00	102,17	100,95	100,28	100,37	100,80
1/1/89	99,10	103,45	101,62	98,94	98,83	99,21	100,42	102,04	101,90	101,63	99,20	101,33
1/1/90	98,29	104,72	103,26	98,44	105,72	99,21	98,49	102,75	103,15	100,28	99,30	101,86
1/3/91	95,34	103,46	104,23	96,38	132,55	98,13	95,27	105,67	103,57	100,44	97,65	101,49
1/1/93	94,11	103,41	104,89	95,27	164,22	97,34	94,72	105,01	104,24	101,17	96,68	101,85
1/1/94	93,15	103,89	105,23	94,32	179,33	97,47	93,76	105,47	104,66	101,69	95,57	102,10
1/1/95	92,00	103,43	104,15	93,32	215,25	98,48	92,88	105,76	104,44	101,47	94,09	102,12
1/5/96	90,65	102,17	102,53	90,68	329,55	99,37	88,78	102,42	102,45	101,09	91,83	102,00
1/1/97	91,05	102,29	101,70	89,91	363,49	98,23	88,41	100,83	102,54	101,05	91,41	102,24
1/1/98	92,93	103,15	101,31	89,43	428,67	97,92	89,99	102,67	102,83	102,23	92,80	103,69
1/1/99	92,28	102,94	100,50	89,35	455,94	97,63	94,54	114,02	104,27	101,21	92,25	104,71
1/1/00	91,27	103,68	101,51	88,92	473,61	97,00	105,54	121,86	104,81	98,86	90,35	105,66
1/1/01	93,49	105,28	105,73	88,87	492,89	97,81	114,07	128,54	106,78	99,14	89,63	107,76
1/1/02	95,45	106,87	110,25	88,76	503,01	97,53	122,13	137,71	108,03	97,55	88,74	109,35
1/1/03	99,72	110,19	116,88	90,47	508,50	98,28	134,38	145,56	108,83	99,85	88,12	112,16
1/1/04	99,41	112,68	121,90	92,33	507,11	95,54	154,30	155,78	110,15	99,30	87,14	114,58
1/1/05	101,77	115,89	125,74	93,75	503,08	95,57	163,48	158,16	111,63	100,39	86,79	116,74
1/1/06	104,46	118,20	130,28	96,41	504,69	94,97	170,14	162,37	113,32	101,46	86,26	118,87
1/1/07	108,28	120,06	130,89	96,45	511,88	93,22	178,20	162,41	112,15	101,10	83,99	119,42
1/1/08	113,56	121,33	131,86	96,08	522,43	93,90	182,10	161,91	111,75	97,69	82,75	119,83

1 Centre 2 Eixample 3 Palau Escorxador 4 Rocafonda 5 Vista Alegre 6 Molins Torner 7 Cirera 8 La Llàntia 9 Cerdanyola 10 Peramàs 11 Pla d'en Boet

5. Evolució de la població. Moviment demogràfic.

T 5.2.3 Taxa de Creixement Anual Acumulada per barris. (‰)

	1	2	3	4	5	6	7	8	9	10	11	MATARÓ
1986-1987	-2,99	14,46	-4,63	-12,84	-6,84	4,76	2,21	0,56	0,71	7,84	-7,69	2,24
1987-1988	0,28	15,43	4,46	0,89	-24,32	-8,73	-1,65	21,27	8,95	-3,04	9,57	6,27
1988-1989	-7,03	7,85	15,24	-1,86	18,13	-2,77	4,23	-1,22	9,40	13,42	-11,65	5,31
1989-1990	-8,21	12,28	16,15	-5,05	69,73	0,00	-19,23	6,95	12,28	-13,24	0,94	5,23
1990-1991	-25,76	-10,30	8,01	-17,97	213,95	-9,26	-28,08	24,31	3,48	1,36	-14,28	-3,13
1991-1993	-7,09	-0,29	3,43	-6,27	123,97	-4,43	-3,16	-3,45	3,52	3,98	-5,41	1,95
1993-1994	-10,14	4,66	3,31	-10,03	91,96	1,33	-10,10	4,37	4,06	5,08	-11,45	2,40
1994-1995	-12,35	-4,43	-10,28	-10,60	200,33	10,32	-9,42	2,77	-2,13	-2,17	-15,50	0,20
1995-1996	-11,00	-9,13	-11,70	-21,29	376,35	6,79	-33,31	-23,76	-14,31	-2,80	-18,08	-0,87
1996-1997	3,25	0,91	-6,08	-6,39	76,30	-8,58	-3,11	-11,63	0,66	-0,27	-7,44	1,77
1997-1998	20,65	8,42	-3,80	-5,27	179,31	-3,14	17,89	18,20	2,84	11,62	15,18	14,25
1998-1999	-6,95	-2,02	-8,00	-0,88	63,62	-2,98	50,49	110,52	13,96	-9,93	-5,88	9,76
1999-2000	-10,95	7,16	9,99	-4,91	38,75	-6,48	116,37	68,79	5,26	-23,21	-20,62	9,15
2000-2001	24,29	15,37	41,66	-0,49	40,71	8,36	80,88	54,78	18,75	2,85	-7,94	19,88
2001-2002	21,01	15,18	42,73	-1,28	20,53	-2,82	70,63	71,41	11,71	-16,04	-9,92	14,74
2002-2003	44,69	31,06	60,07	19,27	10,93	7,65	100,32	56,95	7,38	23,58	-7,03	25,63
2003-2004	-3,10	22,59	42,95	20,55	-2,74	-27,89	148,25	70,22	12,15	-5,51	-11,15	21,64
2004-2005	23,72	28,44	31,52	15,39	-7,95	0,34	59,49	15,27	13,41	10,97	-3,94	18,83
2005-2006	26,48	19,97	36,09	28,44	3,21	-6,28	40,73	26,64	15,17	10,60	-6,11	18,22
2006-2007	36,54	15,68	4,74	0,36	14,24	-18,44	47,36	0,26	-10,37	-3,50	-26,39	4,63
2007-2008	48,73	10,58	7,38	-3,82	20,62	7,31	21,89	-3,08	-3,54	-33,76	-14,67	3,49

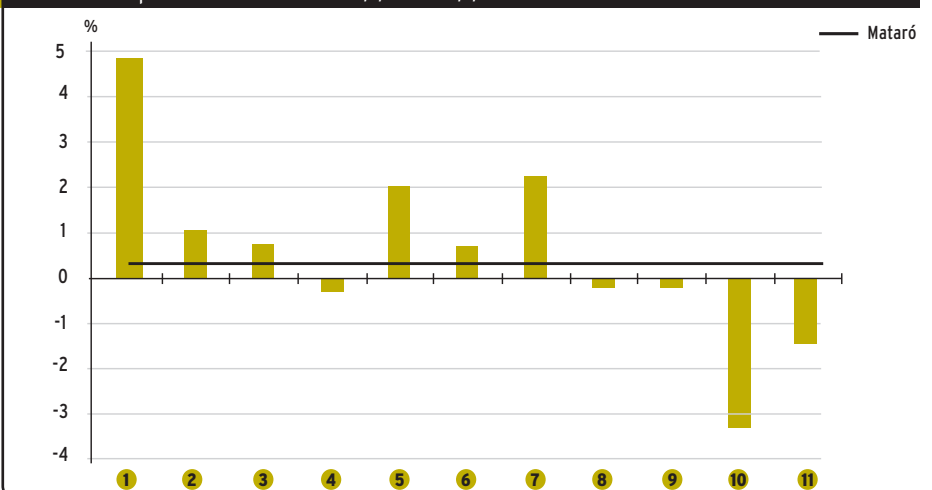
1 Centre 2 Eixample 3 Palau Escorxador 4 Rocafonda 5 Vista Alegre 6 Molins Torner 7 Cirera 8 La Llànтия 9 Cerdanyola 10 Peramàs 11 Pla d'en Boet

T 5.2.4 Evolució segons el pes poblacional dels barris de Matató

	1	2	3	4	5	6	7	8	9	10	11	MATARÓ
1/4/86	3,56	23,46	5,18	11,40	1,36	6,16	5,43	2,40	26,46	8,17	6,41	100
1/1/87	3,55	23,67	5,15	11,27	1,35	6,18	5,43	2,39	26,43	8,21	6,36	100
1/1/88	3,53	23,89	5,14	11,21	1,31	6,08	5,39	2,43	26,50	8,13	6,38	100
1/1/89	3,48	23,95	5,19	11,13	1,33	6,04	5,39	2,41	26,60	8,20	6,28	100
1/1/90	3,44	24,12	5,25	11,02	1,42	6,00	5,26	2,42	26,79	8,04	6,25	100
1/3/91	3,35	23,92	5,32	10,83	1,78	5,96	5,10	2,50	27,00	8,09	6,17	100
1/1/93	3,29	23,82	5,33	10,66	2,20	5,89	5,05	2,47	27,08	8,12	6,09	100
1/1/94	3,25	23,87	5,34	10,53	2,40	5,89	4,99	2,48	27,12	8,14	6,00	100
1/1/95	3,21	23,76	5,28	10,42	2,87	5,94	4,94	2,48	27,06	8,12	5,91	100
1/5/96	3,17	23,50	5,20	10,14	4,41	6,01	4,73	2,41	26,57	8,10	5,77	100
1/1/97	3,17	23,47	5,15	10,03	4,85	5,92	4,70	2,36	26,53	8,08	5,73	100
1/1/98	3,19	23,34	5,06	9,83	5,64	5,82	4,72	2,37	26,24	8,06	5,74	100
1/1/99	3,14	23,07	4,97	9,73	5,94	5,75	4,91	2,61	26,35	7,90	5,65	100
1/1/00	3,08	23,02	4,97	9,59	6,11	5,66	5,43	2,76	26,24	7,65	5,48	100
1/1/01	3,09	22,92	5,08	9,40	6,24	5,60	5,75	2,86	26,21	7,52	5,33	100
1/1/02	3,11	22,93	5,22	9,25	6,27	5,50	6,07	3,02	26,14	7,29	5,20	100
1/1/03	3,17	23,05	5,40	9,20	6,18	5,40	6,51	3,11	25,67	7,27	5,04	100
1/1/04	3,09	23,07	5,51	9,19	6,04	5,14	7,32	3,26	25,43	7,08	4,88	100
1/1/05	3,11	23,29	5,58	9,16	5,88	5,05	7,61	3,25	25,30	7,03	4,77	100
1/1/06	3,13	23,33	5,67	9,25	5,79	4,93	7,78	3,27	25,22	6,97	4,65	100
1/1/07	3,23	23,59	5,68	9,21	5,85	4,81	8,11	3,26	24,85	6,92	4,51	100
1/1/08	3,38	23,75	5,70	9,14	5,95	4,83	8,26	3,24	24,67	6,66	4,43	100

1 Centre 2 Eixample 3 Palau Escorxador 4 Rocafonda 5 Vista Alegre 6 Molins Torner 7 Cirera 8 La Llànтия 9 Cerdanyola 10 Peramàs 11 Pla d'en Boet

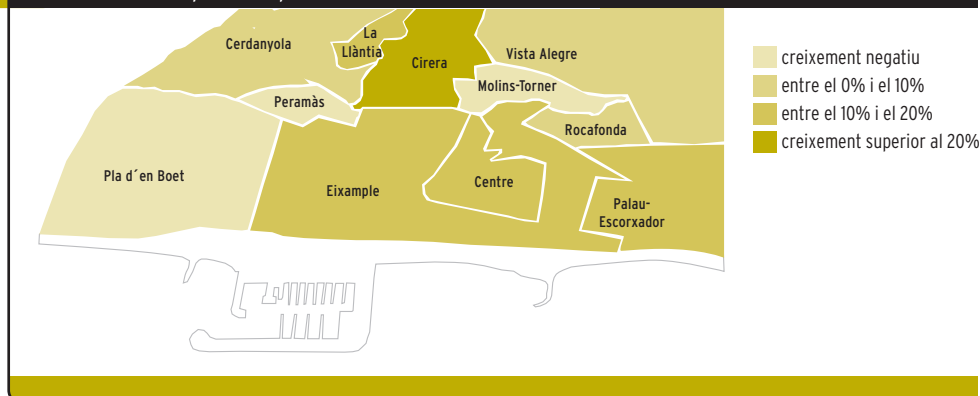
G 5.2.1 Creixement percentual dels barris. 1/1/2007 - 1/1/2008



1 Centre 2 Eixample 3 Palau Escorxador 4 Rocafonda 5 Vista Alegre 6 Molins Torner 7 Cirera 8 La Llànтия 9 Cerdanyola 10 Peramàs 11 Pla d'en Boet

## 5. Evolució de la població. Moviment demogràfic.

### G 5.2.2 Creixement de la població per barris de Mataró (%). 1/01/2003 - 1/01/2008



### 5.3 Els naixements

Els naixements registrats en el decurs del 2007 han estat 1.517, que en termes absoluts representen 52 naixements més que al 2006, amb una variació relativa del 3,55%. En el període 2003-2007 s'han registrat 7.198 naixements i en els darrers 5 anys s'han registrat un total de 7.198 naixements amb una taxa del 12,31‰. Respecte al període 2002-2006 suposa una diferència favorable de 347 naixements i 0,42 punts per mil.

### T 5.3.1 Naixements a Mataró per barris. Període 2003 - 2007

	1	2	3	4	5	6	7	8	9	10	11	MATARÓ
2003	36	263	72	110	95	49	130	52	388	50	42	1.287
2004	43	308	93	127	74	44	176	66	394	64	56	1.445
2005	44	300	88	145	91	65	167	56	401	73	54	1.484
2006	47	290	90	138	95	62	181	66	375	75	46	1.465
2007	38	325	108	155	87	66	189	52	369	78	50	1.517
<b>Total 2003 - 2007</b>	<b>208</b>	<b>1.486</b>	<b>451</b>	<b>675</b>	<b>442</b>	<b>286</b>	<b>843</b>	<b>292</b>	<b>1.927</b>	<b>340</b>	<b>248</b>	<b>7.198</b>

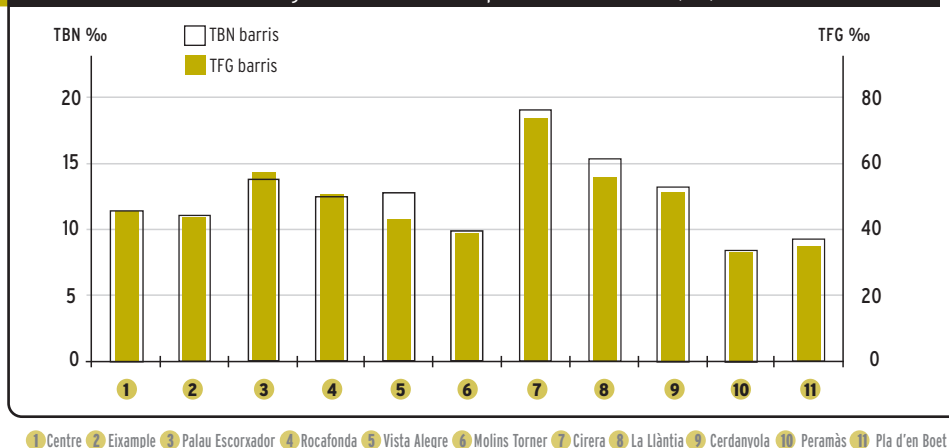
1 Centre 2 Eixample 3 Palau Escorxador 4 Rocafonda 5 Vista Alegre 6 Molins Torner 7 Cirera 8 La Llàntia 9 Cerdanyola 10 Peramàs 11 Pla d'en Boet

### T 5.3.2 Increment anual dels naixements a Mataró per barris (%). Període 2003 - 2007

	1	2	3	4	5	6	7	8	9	10	11	MATARÓ
2003	2,9	9,1	10,8	-0,9	-15,9	-12,5	38,3	33,3	27,6	-5,7	-28,8	10,0
2004	19,4	17,1	29,2	15,5	-22,1	-10,2	35,4	26,9	1,5	28,0	33,3	12,3
2005	2,3	-2,6	-5,4	14,2	23,0	47,7	-5,1	-15,2	1,8	14,1	-3,6	2,7
2006	6,8	-3,3	2,3	-4,8	4,4	-4,6	8,4	17,9	-6,5	2,7	-14,8	-1,3
2007	-19,1	12,1	20,0	12,3	-8,4	6,5	4,4	-21,2	-1,6	4,0	8,7	3,5

1 Centre 2 Eixample 3 Palau Escorxador 4 Rocafonda 5 Vista Alegre 6 Molins Torner 7 Cirera 8 La Llàntia 9 Cerdanyola 10 Peramàs 11 Pla d'en Boet

### G 5.3.1 Taxa bruta de natalitat i taxa general de fecunditat per barris de Mataró (‰). Període 2003-2007



1 Centre 2 Eixample 3 Palau Escorxador 4 Rocafonda 5 Vista Alegre 6 Molins Torner 7 Cirera 8 La Llàntia 9 Cerdanyola 10 Peramàs 11 Pla d'en Boet

### 5. Evolució de la població. Moviment demogràfic.

Per barris, existeixen importants diferències pel que fa a les TBN que deriven de diferències en l'estructura d'edat, de barris més o menys envellits i de la presència en major o menor grau de població immigrada estrangera amb pautes i calendari reproductiu diferent als de la població autòctona. Així, els barris que presenten les taxes més elevades pel període 2003-2007 són Cirera (19,3‰), Palau-Escorxador (15,9‰), Rocafonda (14,1‰) i la Llàntia (13,4‰). Els barris amb les taxes de natalitat més baixes són Pla d'en Boet (9,3‰), Peramàs (9,6‰) i Centre (9,6‰).

La taxa general de fecunditat, relació entre el nombre de nascuts vius per cada 1.000 dones en edat fèrtil (dones entre 15 i 49 anys), ens permet una major precisió en determinar el comportament de la fecunditat perquè únicament pren en consideració la població femenina en edat de fecundar. La taxa de Mataró pel període 2003-2007 se situa en el 47,7‰. Els barris que presenten les TFG més elevades són Cirera 72,6‰, Palau-Escorxador 57,4‰ i la Llàntia 55,9‰.

Els naixements de mares de nacionalitat estrangera expliquen el 25,6% dels naixements totals, 2,9 punts més que l'any anterior. En tres barris el percentatge de naixements de mare estrangera se situa sobre el total de naixements del barri en: Rocafonda (52,3%), Palau-Escorxador (50,9%) i Cerdanyola (41,7%).

T 5.3.3 Taxa bruta de natalitat a Mataró per barris (‰). Període 2003 - 2007

	1	2	3	4	5	6	7	8	9	10	11	MATARÓ
Taxa 2003	10,15	10,06	11,64	10,55	13,72	8,20	16,57	14,40	13,39	6,14	7,47	11,35
Taxa 2004	12,00	11,49	14,50	11,97	10,74	7,47	20,38	17,54	13,43	7,84	10,04	12,49
Taxa 2005	11,98	10,92	13,27	13,37	13,24	11,06	18,42	14,58	13,47	8,85	9,73	12,59
Taxa 2006	12,40	10,37	13,31	12,55	13,70	10,69	19,12	16,96	12,57	9,06	8,43	12,29
Taxa 2007	9,62	11,48	15,87	14,12	12,33	11,44	19,30	13,38	12,46	9,60	9,35	12,68
Taxa 2003 - 2007	11,17	10,88	13,79	12,56	12,72	9,74	18,94	15,45	13,09	8,32	9,01	12,31

1 Centre 2 Eixample 3 Palau Escorxador 4 Rocafonda 5 Vista Alegre 6 Molins Torner 7 Cirera 8 La Llàntia 9 Cerdanyola 10 Peramàs 11 Pla d'en Boet

### 5.4 Les defuncions

Pel que fa al nombre total de defuncions, al 2007 se n'han registrat 845; 28 més que l'any anterior, fet que suposa una variació del 3,4%. Aquest nombre anual se situa dins del que ha estat habitual des de final dels 90. Per al conjunt del període entre 2003-2007 s'han registrat 4.220; 31 més que en el període 2002-2006.

La taxa bruta de mortalitat de 2007 és del 7,1 ‰ i la del període dels darrers cinc anys del 7,2‰. L'estructura per edats, més o menys envellida, és el que permet comprendre les diferències en les taxes dels barris. Així, els barris més envellits presenten taxes de mortalitat superiors: a Peramàs el 12,2‰, Centre 8,8‰ i Eixample 8,6‰. Caldrà veure en pròxims estudis si es manté la tendència que s'observa en el cas dels dos darrers barris i, en particular, en el cas del Centre on la reducció de la taxa de mortalitat es dona possiblement com a conseqüència de l'entrada de nova població resident més jove. Els dos barris que tenen les taxes més baixes són Vista Alegre 4,3‰ i Cirera 5,3‰.

T 5.4.1 Defuncions a Mataró per barris. Període 2003 - 2007

	1	2	3	4	5	6	7	8	9	10	11	MATARÓ
2003	34	240	49	74	25	42	44	15	181	96	40	840
2004	34	230	38	62	26	43	47	14	189	89	38	810
2005	38	240	48	72	36	56	53	14	200	109	42	908
2006	31	213	47	74	37	51	44	15	172	96	37	817
2007	27	249	37	55	26	44	50	17	202	107	31	845
Total 2003 - 2007	164	1.172	219	337	150	236	238	75	944	497	188	4.220

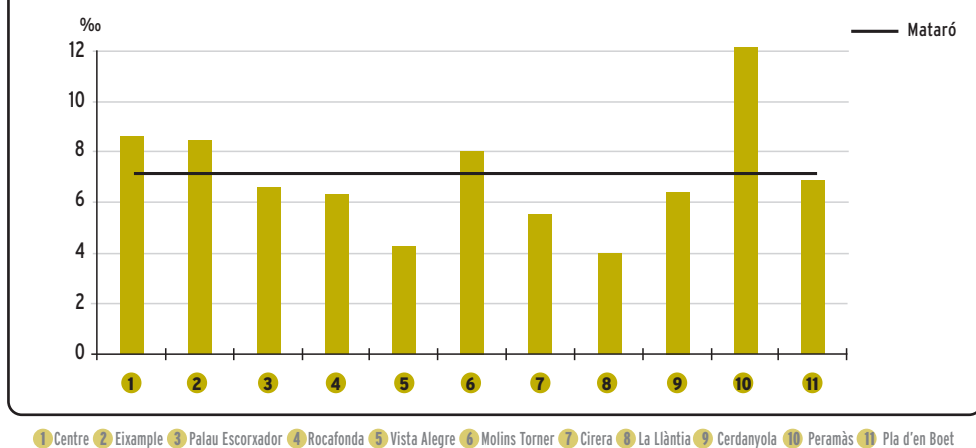
T 5.4.2 Taxa bruta de mortalitat a Mataró per barris (‰). Període 2003 - 2007

	1	2	3	4	5	6	7	8	9	10	11	MATARÓ
Taxa 2003	9,58	9,18	7,92	7,10	3,61	7,03	5,61	4,15	6,25	11,80	7,12	7,41
Taxa 2004	9,49	8,58	5,93	5,84	3,77	7,30	5,44	3,72	6,44	10,91	6,81	7,00
Taxa 2005	10,34	8,74	7,24	6,64	5,24	9,53	5,84	3,64	6,72	13,21	7,57	7,71
Taxa 2006	8,18	7,62	6,95	6,73	5,34	8,79	4,65	3,85	5,77	11,60	6,78	6,86
Taxa 2007	6,83	8,79	5,44	5,01	3,69	7,63	5,11	4,37	6,82	13,17	5,80	7,06
Taxa 2003 - 2007	8,81	8,58	6,70	6,27	4,32	8,04	5,35	3,97	6,41	12,17	6,83	7,22

1 Centre 2 Eixample 3 Palau Escorxador 4 Rocafonda 5 Vista Alegre 6 Molins Torner 7 Cirera 8 La Llàntia 9 Cerdanyola 10 Peramàs 11 Pla d'en Boet

## 5. Evolució de la població. Moviment demogràfic.

G 5.4.1 Taxa bruta de mortalitat per barris de Mataró (%). Període 2003 - 2007



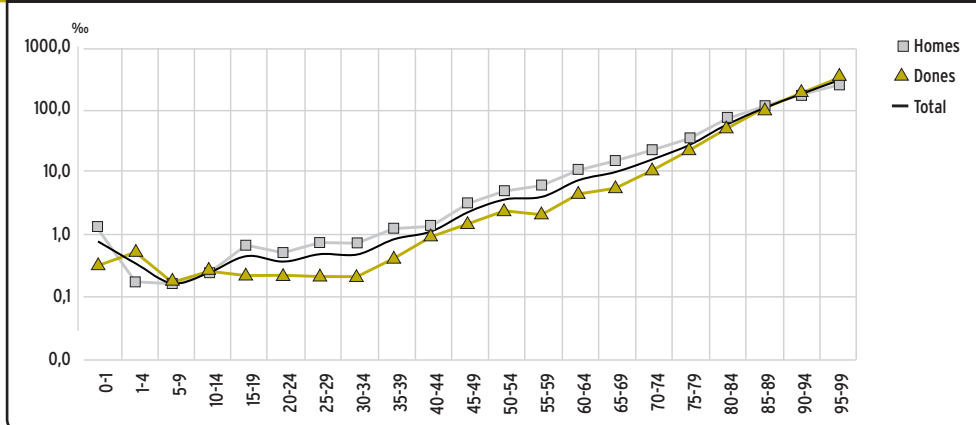
T 5.4.3 Defuncions per edats a Mataró. 2003 - 2007

Edat	Homes	Dones	Total
0-1	4	1	5
1-4	2	6	8
5-9	2	2	4
10-14	3	3	6
15-19	10	3	13
20-24	10	4	14
25-29	20	5	25
30-34	20	5	25
35-39	31	9	40
40-44	29	19	48
45-49	62	28	90

Edat	Homes	Dones	Total
50-54	86	41	127
55-59	97	33	130
60-64	141	60	201
65-69	168	64	232
70-74	249	132	381
75-79	302	244	546
80-84	404	397	801
85-89	280	461	741
90-94	175	361	536
>95	60	187	247
<b>Total</b>	<b>2.155</b>	<b>2.065</b>	<b>4.220</b>

Les taxes de mortalitat per edats segueixen un perfil clàssic que denoten valors de mortalitat més elevats durant el primer any de vida corresponents a la mortalitat infantil<sup>1</sup>, un descens pronunciat en els trams d'edat immediatament posteriors, per passar després a augmentar de forma ininterrompuda. El gràfic d'aquest any mostra com a partir del tram de 10-14 anys segueixen una evolució diferent les taxes d'homes i dones. Mentre les d'aquestes últimes no comencen a incrementar-se fins al tram de 30-34 anys, en el cas dels homes les taxes específiques són superiors en les edats infantils i adolescents com a conseqüència d'una major incidència de les causes externes relacionades amb estils de vida, entre les quals cal esmentar principalment els accidents de trànsit.

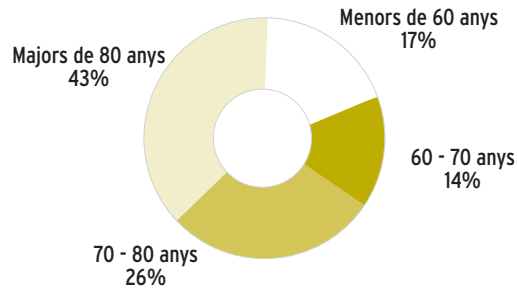
G 5.4.2 Taxes específiques de mortalitat de Mataró per trams d'edat (%). 2003 - 2007 (1)



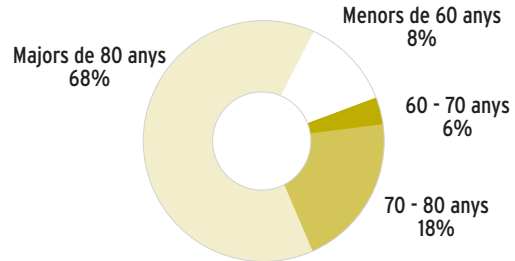
<sup>1</sup>Les defuncions registrades en el padró continu d'habitants, que serveixen per a calcular la taxa específica de 0-1 anys, pateixen un subregistre respecte a les dades oficials de defuncions elaborades a partir dels butlletins estadístics de defuncions (BED) corresponents a totes les defuncions de residents a Mataró de més de 24 hores d'edat esdevingudes a Mataró, i de les butlletes estadístiques de parts, naixements i avortaments (BEPNA) per als nascuts vius, per als nascuts vius i que han mort abans de 24 hores i per a les morts fetals tardanes.

5. Evolució de la població. Moviment demogràfic.

G5.4.3 Distribució de les defuncions d'homes segons grups d'edat. (Període 2003 - 2007)



G5.4.4 Distribució de les defuncions de dones segons grups d'edat. (Període 2003 - 2007)



5.5 L'esperança de vida

L'esperança de vida en néixer del període 2003-2007 és de 81,5 anys per al conjunt de la població. Per sexes, la dels homes se situa en el 78,98 anys i la de les dones en el 84,16 anys; la diferència entre esperances de vida és de 5,1 anys favorable a les dones. En el càlcul de l'esperança de vida es pren un període de cinc anys amb l'objecte d'evitar una excessiva variabilitat derivada dels registres anuals. Per altra banda, les dades del padró continu comparades amb les dades d'altres registres deixen constància d'un subregistre en la mortalitat perinatal i neonatal<sup>2</sup> que afecta el càlcul.

T 5.5.1 Esperança de vida de la població de Mataró.

Període 2003 - 2007

	Homes	Dones	Total
En néixer	78,98	84,16	81,54
Als 25 anys	79,57	84,61	82,07
Als 45 anys	80,41	84,99	82,70
Als 65 anys	83,52	86,45	85,03

5.6 Les altes registrades al municipi<sup>3</sup>

El 2007 s'han registrat 6.489 altes, un nombre elevat, però inferior al nombre de les computades en els dos darrers anys. Respecte al 2006 s'han registrat 420 altes menys, la qual cosa representa un descens del -6,08%. Pel conjunt del període 2003-2007 s'han registrat 32.471 altes, 1.058 més que en el període 2002-2006, i la taxa se situa en el 55,53‰.

Per barris existeixen importants diferències pel que fa a les taxes acumulades d'altes en el període 2003-2007. Aquells que tenen les més elevades són Palau-Escorxador (87,8‰), Rocafonda (79,2‰) i Cirera (64,2‰), mentre que les més baixes corresponen a Vista Alegre (24,2‰) i la Llàntia (30,4‰). Per tant, les altes s'han concentrat en aquells barris que presenten nivells elevats d'immigració estrangera i aquells que han patit una intensa reestructuració urbana i tenen una important oferta residencial.

T 5.6.1 Altes registrades al municipi per barris. 2003 - 2007

	1	2	3	4	5	6	7	8	9	10	11	MATARÓ	
Altes 2003		151	1365	514	730	141	172	720	185	1476	313	265	6.032
Altes 2004		205	1501	597	827	145	190	536	134	1609	425	298	6.467
Altes 2005		211	1484	616	880	150	189	529	159	1665	400	290	6.573
Altes 2006		260	1655	595	940	205	161	564	125	1717	395	292	6.909
Altes 2007		282	1533	549	880	200	181	511	118	1639	321	275	6.489
Acumulat 2003 - 2007		1109	7538	2872	4257	841	893	2860	721	8106	1854	1420	32.471
Taxa ‰ acumulat 2003 - 2007		59,55	55,20	87,84	79,22	24,20	30,41	64,25	38,15	55,04	45,38	51,59	55,53

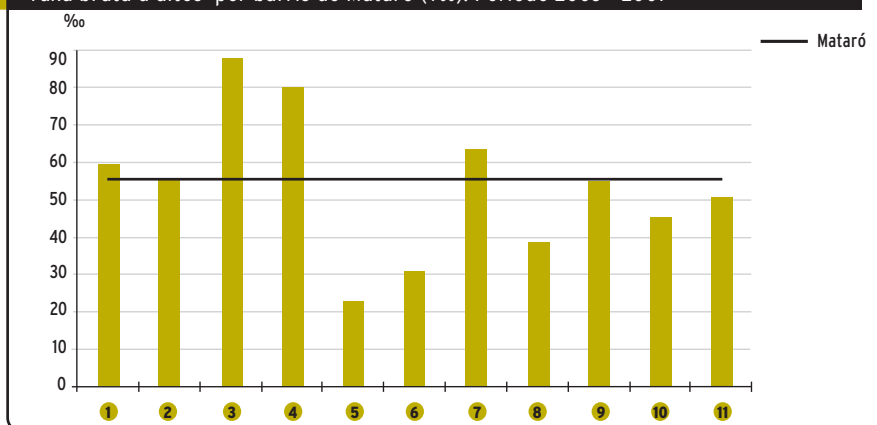
1 Centre 2 Eixample 3 Palau Escorxador 4 Rocafonda 5 Vista Alegre 6 Molins Torner 7 Cirera 8 La Llàntia 9 Cerdanyola 10 Peramàs 11 Pla d'en Boet

<sup>2</sup> Ídem que en la nota 1 de l'apartat de l'esperança de vida.

<sup>3</sup> Es computen les altes d'altres municipis i de l'estranger. Si a més d'aquestes altes també es computessin les altes per omissió la suma total de les altes s'incrementaria en 441.

## 5. Evolució de la població. Moviment demogràfic.

G 5.6.1 Taxa bruta d'altres per barris de Mataró (%). Període 2003 - 2007



En el període 2003-2007 s'ha trencat l'equilibri que pràcticament hi havia entre Catalunya i altres països pel que fa a la procedència dels nous residents en el període 2002-2006. Així, les altes en el primer cas representen el 38,7% del total d'altres i les que provenen d'altres països incrementen el seu percentatge fins el 51,52%. Fora d'aquestes dues procedències que polaritzen les altes, val destacar el 3% provinent d'Andalusia i l'1,0% de la Comunitat de Madrid. Sobre el total d'altres de 2007, el 63,6% van ser de població de nacionalitat estrangera, percentatge que és superior a Rocafonda (86,6%), Palau-Escorxador (78,3%), Cerdanyola (75,8%) i Pla d'en Boet 63,6%.

T 5.6.2 Altres de fora del municipi segons barris i lloc de procedència. Període 2003 - 2007

	1	2	3	4	5	6	7	8	9	10	11	MATARÓ
Catalunya	567	3.673	714	968	457	414	1.577	373	2.490	742	591	12.566
País Basc	5	30	4	4	3	4	15	0	17	6	1	89
Castella - la Manxa	7	31	10	19	7	1	9	7	28	10	2	131
País Valencià	11	90	22	21	9	6	33	3	52	17	9	273
Andalusia	32	216	65	79	41	41	100	32	226	71	72	975
Castella i Lleó	7	69	15	16	10	3	27	7	28	13	12	207
Extremadura	3	36	13	23	12	17	35	13	98	22	20	292
Balears	7	41	7	5	3	3	14	6	26	4	7	123
Galícia	1	38	3	11	9	5	9	7	31	16	4	134
Aragó	9	60	15	15	6	3	26	4	47	14	10	209
La Rioja	0	3	0	0	0	1	2	0	2	0	1	9
Madrid	12	80	20	47	8	17	38	5	82	15	12	336
Múrcia	2	24	14	18	10	12	9	6	43	16	13	167
Navarra	1	11	0	2	0	2	1	0	10	2	3	32
Astúries	1	12	1	1	1	3	10	0	10	1	1	41
Canàries	4	27	5	10	2	2	10	4	11	13	3	91
Cantàbria	0	8	1	2	1	4	5	0	4	2	2	29
Ceuta i Melilla	0	7	3	1	0	3	4	0	11	2	5	36
Altres països	440	3.082	1.959	3.015	262	352	936	254	4.890	888	652	16.730
<b>TOTAL</b>	<b>1.109</b>	<b>7.538</b>	<b>2.871</b>	<b>4.257</b>	<b>841</b>	<b>893</b>	<b>2.860</b>	<b>721</b>	<b>8.106</b>	<b>1.854</b>	<b>1.420</b>	<b>32.470</b>

T 5.6.3 Altres de fora del municipi segons barris i lloc de procedència (%). Període 2003 - 2007

	1	2	3	4	5	6	7	8	9	10	11	MATARÓ
Catalunya	51,13	48,73	24,87	22,74	54,34	46,36	55,14	51,73	30,72	40,02	41,62	38,70
País Basc	0,45	0,40	0,14	0,09	0,36	0,45	0,52	0,00	0,21	0,32	0,07	0,27
Castella - la Manxa	0,63	0,41	0,35	0,45	0,83	0,11	0,31	0,97	0,35	0,54	0,14	0,40
País Valencià	0,99	1,19	0,77	0,49	1,07	0,67	1,15	0,42	0,64	0,92	0,63	0,84
Andalusia	2,89	2,87	2,26	1,86	4,88	4,59	3,50	4,44	2,79	3,83	5,07	3,00
Castella i Lleó	0,63	0,92	0,52	0,38	1,19	0,34	0,94	0,97	0,35	0,70	0,85	0,64
Extremadura	0,27	0,48	0,45	0,54	1,43	1,90	1,22	1,80	1,21	1,19	1,41	0,90
Balears	0,63	0,54	0,24	0,12	0,36	0,34	0,49	0,83	0,32	0,22	0,49	0,38
Galícia	0,09	0,50	0,10	0,26	1,07	0,56	0,31	0,97	0,38	0,86	0,28	0,41
Aragó	0,81	0,80	0,52	0,35	0,71	0,34	0,91	0,55	0,58	0,76	0,70	0,64
La Rioja	0,00	0,04	0,00	0,00	0,00	0,11	0,07	0,00	0,02	0,00	0,07	0,03
Madrid	1,08	1,06	0,70	1,10	0,95	1,90	1,33	0,69	1,01	0,81	0,85	1,03
Múrcia	0,18	0,32	0,49	0,42	1,19	1,34	0,31	0,83	0,53	0,86	0,92	0,51
Navarra	0,09	0,15	0,00	0,05	0,00	0,22	0,03	0,00	0,12	0,11	0,21	0,10
Astúries	0,09	0,16	0,03	0,02	0,12	0,34	0,35	0,00	0,12	0,05	0,07	0,13
Canàries	0,36	0,36	0,17	0,23	0,24	0,22	0,35	0,55	0,14	0,70	0,21	0,28
Cantàbria	0,00	0,11	0,03	0,05	0,12	0,45	0,17	0,00	0,05	0,11	0,14	0,09
Ceuta i Melilla	0,00	0,09	0,10	0,02	0,00	0,34	0,14	0,00	0,14	0,11	0,35	0,11
Altres països	39,68	40,89	68,23	70,82	31,15	39,42	32,73	35,23	60,33	47,90	45,92	51,52
<b>TOTAL</b>	<b>100</b>	<b>100</b>	<b>100</b>	<b>100</b>	<b>100</b>	<b>100</b>	<b>100</b>	<b>100</b>	<b>100</b>	<b>100</b>	<b>100</b>	<b>100</b>

1 Centre 2 Eixample 3 Palau Escorxador 4 Rocafonda 5 Vista Alegre 6 Molins Torner 7 Cirera 8 La Llitàntia 9 Cerdanyola 10 Peramàs 11 Pla d'en Boet



**5. Evolució de la població. Moviment demogràfic.**

**5.7 Les baixes registrades al municipi<sup>4</sup>**

Pel que fa a les baixes es mantenen les tendències demogràfiques dels darrers anys, fins i tot, tenint en compte tan sols les baixes a l'estranger o a un altre municipi. En aquest sentit, s'observa que el nombre de baixes de 2007 és inferior al de 2006 amb un total de 4.819 i 5.053 respectivament. Si a aquestes baixes s'afegeixen les baixes per caducitat, en aplicació del reglament de la Llei d'estrangeria que obliga a la renovació padronal cada dos anys de residència a la població estrangera extra comunitària, el nombre augmenta fins les 6.202; nombre que suposa 908 menys que l'any passat i una variació relativa del -12,7%. En el conjunt del període 2003-2007 s'han registrat 26.198 baixes i una taxa acumulada del 44,8‰.

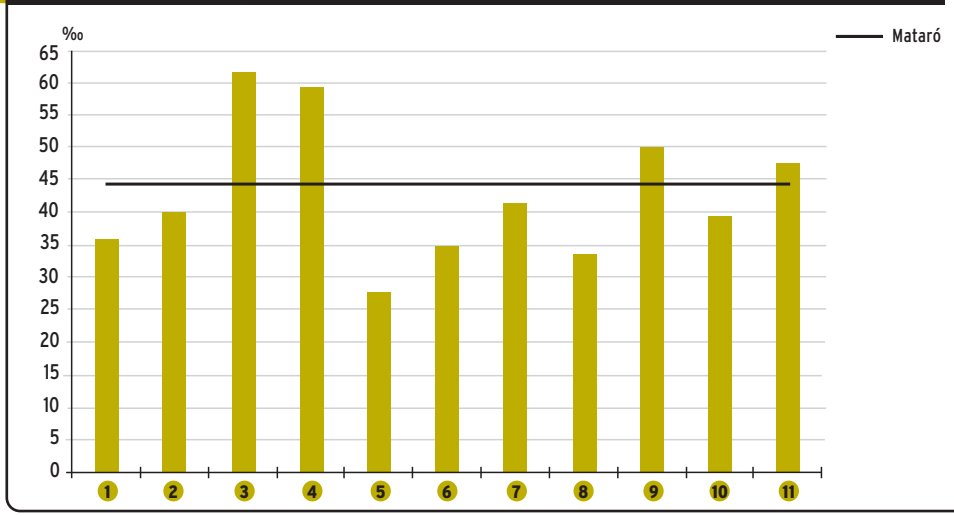
Els barris que en els darrers cinc anys presenten les taxes acumulades més elevades de baixes coincideixen amb aquells que tenien les altes més elevades: Palau-Escorxador (63,2‰), Rocafonda (59,2‰), Cerdanyola (50,1‰) i Pla d'en Boet (47,8‰).

**T 5.7.1** Baixes registrades al municipi per barris. 2003 - 2007

	1	2	3	4	5	6	7	8	9	10	11	MATARÓ
Baixes 2003	95	851	279	410	125	215	248	84	935	264	210	3.716
Baixes 2004	117	890	318	497	221	185	327	137	1.119	272	235	4.318
Baixes 2005	135	1.057	354	553	190	187	385	123	1.343	252	273	4.852
Baixes 2006	170	1.404	605	888	227	240	468	174	2.162	425	347	7.110
Baixes 2007	159	1.271	512	835	194	186	458	138	1.816	382	251	6.202
Acumulat 2003 - 2007	676	5.473	2.068	3.183	957	1.013	1.886	656	7.375	1.595	1.316	26.198
Taxa ‰ acumulat 2003 - 2007	36,30	40,08	63,25	59,24	27,53	34,50	42,37	34,71	50,08	39,04	47,81	44,80

1 Centre 2 Eixample 3 Palau Escorxador 4 Rocafonda 5 Vista Alegre 6 Molins Torner 7 Cirera 8 La Llàntia 9 Cerdanyola 10 Peramàs 11 Pla d'en Boet

**G 5.7.1** Taxa bruta de baixes per barris de Mataró (‰). Període 2003 - 2007



1 Centre 2 Eixample 3 Palau Escorxador 4 Rocafonda 5 Vista Alegre 6 Molins Torner 7 Cirera 8 La Llàntia 9 Cerdanyola 10 Peramàs 11 Pla d'en Boet

Com passa amb el còmput total de les baixes, la destinació d'aquestes també està afectada per la inclusió de les baixes per caducitat dels anys 2006 i 2007. La destinació majoritària de les baixes en el període 2003-2007 han estat altres municipis de Catalunya en el 51,9% dels casos i altres països en el 31,7%. Paga la pena destacar el 6,97% amb destinació Andalusia. Un percentatge que pot estar relacionat amb el fenomen descrit de la migració de retorn, la qual sovint no es materialitza més que en termes d'empadronament però no de la vida quotidiana que, depenent de l'època de l'any, discorre en el municipi de provenença o a Mataró.

<sup>4</sup>Es computen les baixes cap altres municipis, cap a l'estranger i les baixes per caducitat en aplicació del reglament de la Llei d'estrangeria. Si a més d'aquestes baixes es computessin també les baixes per inclusió indeguda el còmput total de baixes s'incrementaria en 812. Les baixes per inclusió indeguda deriven del procés de revisió padronal posat en marxa al darrer trimestre de 2007.

## 5. Evolució de la població. Moviment demogràfic.

T 5.7.2 Baixes a fora del municipi segons barris i lloc de destinació. Període 2003- 2007

	1	2	3	4	5	6	7	8	9	10	11	MATARÓ
Catalunya	440	3.285	862	1.247	681	620	1.033	394	3.429	881	716	13.588
País Basc	1	24	7	8	3	2	9	1	11	3	2	71
Castella - la Manxa	5	35	11	13	6	8	16	8	69	10	19	200
País Valencià	8	72	29	19	7	11	14	1	66	9	12	248
Andalusia	24	251	82	236	86	106	166	67	556	133	119	1.826
Castella i Lleó	4	56	14	21	10	7	21	3	49	12	10	207
Extremadura	3	50	22	60	37	23	44	14	235	27	44	559
Balears	2	30	7	17	6	5	12	4	38	6	6	133
Galícia	5	30	5	16	3	9	5	1	24	5	5	108
Aragó	6	41	16	14	4	4	10	3	76	13	7	194
La Rioja	3	1	0	1	0	0	2	0	6	0	0	13
Madrid	9	75	17	28	0	21	31	8	62	15	15	281
Múrcia	0	43	16	30	9	14	17	8	87	15	7	246
Navarra	2	14	0	3	0	1	2	0	8	1	0	31
Astúries	2	7	2	0	0	1	2	1	6	3	1	25
Canàries	3	31	2	13	1	3	9	3	24	6	0	95
Cantàbria	0	6	0	1	0	4	1	0	5	1	0	18
Ceuta i Melilla	0	3	2	3	0	5	1	1	15	2	10	42
Altres països	159	1.419	974	1.453	104	169	491	139	2.609	453	343	8.313
<b>TOTAL</b>	<b>676</b>	<b>5.473</b>	<b>2.068</b>	<b>3.183</b>	<b>957</b>	<b>1.013</b>	<b>1.886</b>	<b>656</b>	<b>7.375</b>	<b>1.595</b>	<b>1.316</b>	<b>26.198</b>

1 Centre 2 Eixample 3 Palau Escorxador 4 Rocafonda 5 Vista Alegre 6 Molins Torner 7 Cirera 8 La Llàntia 9 Cerdanyola 10 Peramàs 11 Pla d'en Boet

T 5.7.3 Baixes a fora del municipi segons barris i lloc de destinació (%). Període 2003 - 2007

	1	2	3	4	5	6	7	8	9	10	11	MATARÓ
Catalunya	65,09	60,02	41,68	39,18	71,16	61,20	54,77	60,06	46,49	55,24	54,41	51,87
País Basc	0,15	0,44	0,34	0,25	0,31	0,20	0,48	0,15	0,15	0,19	0,15	0,27
Castella - la Manxa	0,74	0,64	0,53	0,41	0,63	0,79	0,85	1,22	0,94	0,63	1,44	0,76
País Valencià	1,18	1,32	1,40	0,60	0,73	1,09	0,74	0,15	0,89	0,56	0,91	0,95
Andalusia	3,55	4,59	3,97	7,41	8,99	10,46	8,80	10,21	7,54	8,34	9,04	6,97
Castella i Lleó	0,59	1,02	0,68	0,66	1,04	0,69	1,11	0,46	0,66	0,75	0,76	0,79
Extremadura	0,44	0,91	1,06	1,89	3,87	2,27	2,33	2,13	3,19	1,69	3,34	2,13
Balears	0,30	0,55	0,34	0,53	0,63	0,49	0,64	0,61	0,52	0,38	0,46	0,51
Galícia	0,74	0,55	0,24	0,50	0,31	0,89	0,27	0,15	0,33	0,31	0,38	0,41
Aragó	0,89	0,75	0,77	0,44	0,42	0,39	0,53	0,46	1,03	0,82	0,53	0,74
La Rioja	0,44	0,02	0,00	0,03	0,00	0,00	0,11	0,00	0,08	0,00	0,00	0,05
Madrid	1,33	1,37	0,82	0,88	0,00	2,07	1,64	1,22	0,84	0,94	1,14	1,07
Múrcia	0,00	0,79	0,77	0,94	0,94	1,38	0,90	1,22	1,18	0,94	0,53	0,94
Navarra	0,30	0,26	0,00	0,09	0,00	0,10	0,11	0,00	0,11	0,06	0,00	0,12
Astúries	0,30	0,13	0,10	0,00	0,00	0,10	0,11	0,15	0,08	0,19	0,08	0,10
Canàries	0,44	0,57	0,10	0,41	0,10	0,30	0,48	0,46	0,33	0,38	0,00	0,36
Cantàbria	0,00	0,11	0,00	0,03	0,00	0,39	0,05	0,00	0,07	0,06	0,00	0,07
Ceuta i Melilla	0,00	0,05	0,10	0,09	0,00	0,49	0,05	0,15	0,20	0,13	0,76	0,16
Altres països	23,52	25,93	47,10	45,65	10,87	16,68	26,03	21,19	35,38	28,40	26,06	31,73
<b>TOTAL</b>	<b>100</b>	<b>100</b>	<b>100</b>	<b>100</b>	<b>100</b>	<b>100</b>	<b>100</b>	<b>100</b>	<b>100</b>	<b>100</b>	<b>100</b>	<b>100</b>

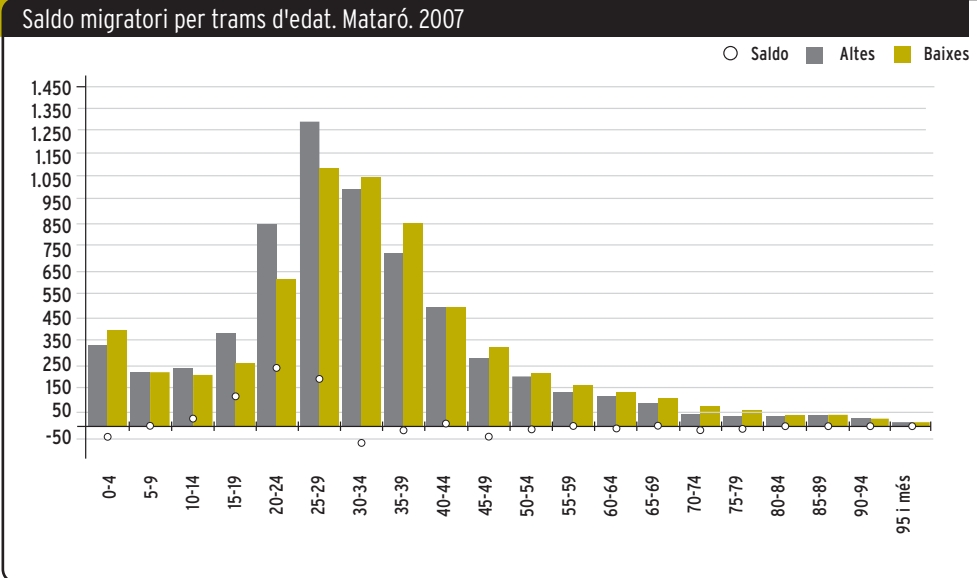
1 Centre 2 Eixample 3 Palau Escorxador 4 Rocafonda 5 Vista Alegre 6 Molins Torner 7 Cirera 8 La Llàntia 9 Cerdanyola 10 Peramàs 11 Pla d'en Boet

5. Evolució de la població. Moviment demogràfic.

5.8 El saldo migratori del municipi per trams d'edat

El saldo positiu per trams d'edat de Mataró es concentra a la franja de 10 a 29 anys, la resta fora d'aquest interval tenen saldo negatiu amb l'excepció del tram 40-44 anys. El tram amb el saldo més favorable és el de 20-24 anys (+236 habitants), mentre que aquell que presenta el saldo més negatiu és el de 30-34 anys (-64 habitants).

G 5.8.1 Saldo migratori per trams d'edat. Mataró. 2007



# 6.

## Moviment de població entre els barris de Mataró

### 6.1 La mobilitat interna

En el decurs de 2007 s'han registrat 7.156 canvis entre barris, la qual cosa representa 1.079 menys que l'any anterior i una variació percentual negativa del 13,1%. Pel que fa al saldo entre les taxes de canvi entre barris, s'observa que el saldo es positiu en 5 dels 11 barris: Centre, Eixample, Vista Alegre, Molins-Torner i Cirera. D'aquests les taxes més elevades són les de Centre 18,5‰ i Vista Alegre 11,9‰. En el cas dels 6 barris restants els saldos són negatius. La diferència entre taxes d'entrades i sortides més negativa es dona a Pla d'en Boet (-15,6‰), Rocafonda (-8,8‰) i Peramàs (-8,1‰).

T 6.1.1 Moviment entre barris. Any 2007

Origen	Destinació	1	2	3	4	5	6	7	8	9	10	11	MATARÓ
Centre		70	103	11	12	4	15	14	1	15	3	15	263
Eixample		119	845	65	82	38	30	74	15	148	86	35	1.537
Palau-Escorxador		5	87	164	126	18	25	24	1	39	7	19	515
Rocafonda		25	109	121	419	34	52	32	7	108	25	15	947
Vista Alegre		11	47	3	14	97	17	26	2	40	19	6	282
Molins-Torner		8	45	25	28	27	57	26	0	33	9	5	263
Cirera		13	76	12	27	30	32	187	20	90	6	6	499
La Llàntia		14	19	1	6	16	5	20	31	50	6	3	171
Cerdanyola		41	186	56	78	79	39	111	56	1162	96	37	1.941
Peramàs		21	109	13	24	24	5	28	4	97	76	17	418
Pla d'en Boet		11	63	15	34	0	6	16	3	73	20	79	320
<b>MATARÓ</b>		<b>338</b>	<b>1.689</b>	<b>486</b>	<b>850</b>	<b>367</b>	<b>283</b>	<b>558</b>	<b>140</b>	<b>1.855</b>	<b>353</b>	<b>237</b>	<b>7.156</b>

1 Centre 2 Eixample 3 Palau Escorxador 4 Rocafonda 5 Vista Alegre 6 Molins Torner 7 Cirera 8 La Llàntia 9 Cerdanyola 10 Peramàs 11 Pla d'en Boet

T 6.1.2 Moviment entre barris. Any 2007

Origen	Destinació	1	2	3	4	5	6	7	8	9	10	11	MATARÓ
Centre		0,98	1,44	0,15	0,17	0,06	0,21	0,20	0,01	0,21	0,04	0,21	3,68
Eixample		1,66	11,81	0,91	1,15	0,53	0,42	1,03	0,21	2,07	1,20	0,49	21,48
Palau-Escorxador		0,07	1,22	2,29	1,76	0,25	0,35	0,34	0,01	0,54	0,10	0,27	7,20
Rocafonda		0,35	1,52	1,69	5,86	0,48	0,73	0,45	0,10	1,51	0,35	0,21	13,23
Vista Alegre		0,15	0,66	0,04	0,20	1,36	0,24	0,36	0,03	0,56	0,27	0,08	3,94
Molins-Torner		0,11	0,63	0,35	0,39	0,38	0,80	0,36	0,00	0,46	0,13	0,07	3,68
Cirera		0,18	1,06	0,17	0,38	0,42	0,45	2,61	0,28	1,26	0,08	0,08	6,97
La Llàntia		0,20	0,27	0,01	0,08	0,22	0,07	0,28	0,43	0,70	0,08	0,04	2,39
Cerdanyola		0,57	2,60	0,78	1,09	1,10	0,54	1,55	0,78	16,24	1,34	0,52	27,12
Peramàs		0,29	1,52	0,18	0,34	0,34	0,07	0,39	0,06	1,36	1,06	0,24	5,84
Pla d'en Boet		0,15	0,88	0,21	0,48	0,00	0,08	0,22	0,04	1,02	0,28	1,10	4,47
<b>MATARÓ</b>		<b>4,72</b>	<b>23,60</b>	<b>6,79</b>	<b>11,88</b>	<b>5,13</b>	<b>3,95</b>	<b>7,80</b>	<b>1,96</b>	<b>25,92</b>	<b>4,93</b>	<b>3,31</b>	<b>100</b>

1 Centre 2 Eixample 3 Palau Escorxador 4 Rocafonda 5 Vista Alegre 6 Molins Torner 7 Cirera 8 La Llàntia 9 Cerdanyola 10 Peramàs 11 Pla d'en Boet

**Elaboració**  
Servei d'Estudis i Planificació  
de l'Ajuntament de Mataró

**Direcció i explotació de les dades**  
Servei de Sistemes d'Informació  
i Telecomunicacions

**Edició**  
Secció d'Imatge  
de l'Ajuntament de Mataró

**Depòsit legal**  
B-28916-1990

**Disseny**  
La Page Original

**Impressió**  
IMGESA





