



Estudi | de la
Població | **MATARÓ**
1 de gener de 2009



Estudi | de la
| Població | **MATARÓ**
1 de gener de 2009

Elaboració

Servei d'Estudis i Planificació
de l'Ajuntament de Mataró

Direcció i explotació de les dades

Servei de Sistemes d'Informació
i Telecomunicacions

Edició

Secció d'Imatge
de l'Ajuntament de Mataró

Depòsit legal

B-28916-1990

Disseny

La Page Original

Impressió

Treballs Gràfics Paco López S.L.

PRESENTACIÓ

Em complau presentar-vos l'Estudi de la Població de Mataró 2009, una publicació anual amb la qual volem acostar-vos les dades més recents sobre l'evolució i l'estructura demogràfica de la ciutat. Aquesta edició és plena de fites històriques. En primer lloc, Mataró supera de manera àmplia i definitiva els 120.000 habitants. Aquest pes demogràfic s'ha de traslladar a altres àmbits de l'acció política, social, econòmica i cultural, bé sigui com a capital de la comarca, bé sigui com a centre de referència de la segona corona metropolitana i de la connexió entre Barcelona i Girona.

Una altra dada que cal destacar són els més de 1.700 naixements registrats al 2008. Val a dir que des dels primers anys de la transició política que no s'assolia una xifra tan alta de naixements. Aquest augment, juntament amb la intensa dinàmica migratòria viscuda durant els darrers anys i el continuat augment de l'esperança de vida, implica noves oportunitats i nous reptes per a la ciutat i, en particular, per als elements que configuren la qualitat de vida i la cohesió social de la ciutadania.

També pot ser especialment interessant parar atenció a les dinàmiques territorials del creixement demogràfic. El barri de Cerdanyola, per exemple, ha superat per primer cop en la seva història el llindar dels 30.000 habitants i l'Eixample també hi és a prop. Des de la política i la gestió municipal no només resulta important la dimensió relativa al creixement absolut de la població, sinó també les pautes de distribució seguides per la població dins del territori. Durant aquests anys, la ciutat no tan sols ha guanyat població, sinó que també ha augmentat la seva complexitat i diversitat social, la qual cosa ha fet que la seva relació amb l'espai natural i l'ús de l'espai públic sigui més complexa i ha plantejat nous reptes en la satisfacció de les necessitats i resolució dels conflictes al voltant de la sostenibilitat i la cohesió social.

En definitiva, l'Estudi de la Població de Mataró ens permet, a més d'acostar-nos a les diverses variables demogràfiques que configuren la realitat de la nostra ciutat, "espacialitzar" la dinàmica històrica de la qual tots nosaltres formem part i que condicionarà el futur en molts aspectes.

Joan Antoni Baron i Espinar
Alcalde de Mataró

Índex

0.	Síntesi	9
1.	1. El padró d'habitants l'1 de gener de 2009	10
1.1	La població de Mataró	10
1.2	Població per barris	12
1.3	Mitjana d'edat	13
2.	Piràmides d'edat per barris a 1 de gener de 2009	14
3.	Distribució de la població segons el seu lloc d'origen	16
3.1	La població per barris i lloc de naixement	16
3.2	La població segons any i lloc de naixement	18
3.3	L'any d'arribada al municipi	20
3.4	La població de nacionalitat estrangera per barris	21
4.	Estructura de les llars de Mataró	23
4.1	Les llars de Mataró	23
5.	Evolució de la població. Moviment demogràfic	25
5.1	El creixement de Mataró	25
5.2	El creixement dels barris de Mataró	26
5.3	Els naixements	28
5.4	Les defuncions	29
5.5	L'esperança de vida	31
5.6	Les altes registrades al municipi	31
5.7	Les baixes registrades al municipi	33
5.8	Els saldo migratori per trams d'edat	35
6.	Moviment entre els barris de Mataró	36
6.1	La mobilitat interna	36
A.	Annes demogràfic: Via Europa Nou Parc Central, Camí de la Serra i Havana i rodalies. 1 de gener de 2009	37

Índex de taules

T0.1	Alguns indicadors de la població i els barris de Mataró. 1 de gener de 2007	9
T0.2	Alguns indicadors de la població i els barris de Mataró. 1 de gener de 2008	9
T0.3	Alguns indicadors de la població i els barris de Mataró. 1 de gener de 2009	9
T1.1.1	Distribució de la població per sexe i barris. 1 de gener de 2009	11
T1.1.2	Distribució per edats i sexe de la població de Mataró. 1 de gener de 2009	11
T1.2.1	Distribució per edats, sexe i barris de la població de Mataró. 1 de gener de 2009	12
T1.2.2	Distribució per edats, sexe i barris de la població de Mataró(%). 1 de gener 2009	12
T1.3.1	Mitjana d'edat per barris. 1 de gener de 2009	13
T3.1.1	Distribució de la població segons barris i lloc de naixement. 1 de gener de 2009	16
T3.1.2	Distribució de la població segons barris i lloc de naixement (%). 1 de gener de 2009	17
T3.2.1	Distribució de la població per any i lloc de naixement. 1 de gener de 2009	18
T3.2.2	Distribució de la població per any i lloc de naixement. Per període de naixement (%). 1 de gener de 2009	18
T3.2.3	Distribució de la població per any i lloc de naixement. Per comunitat de naixement (%). 1 de gener de 2009	19
T3.2.4	Mitjana d'edat per lloc de naixement. 1 de gener de 2009	19
T3.3.1	Distribució de la població per any d'arribada a Mataró. 1 de gener de 2009	20
T3.3.2	Mitjana d'anys des de l'arribada a Mataró per lloc de naixement. 1 de gener de 2009	20
T3.4.1	Distribució de la població de nacionalitat estrangera per nacionalitat i barris. Mataró 1 de gener de 2009	21
T3.4.2	Distribució de la població de nacionalitat estrangera per nacionalitat i barris. Per nacionalitat (%). Mataró 1 de gener de 2009	21
T3.4.3	Distribució de la població de nacionalitat estrangera per nacionalitat i barris. Per barri (%). Mataró 1 de gener de 2009	21
T3.4.4	Distribució de la població de nacionalitat estrangera per àmbits geogràfics i trams d'edat. Mataró 1 de gener de 2009	22
T3.4.5	Distribució de la població de nacionalitat estrangera per àmbits geogràfics i trams d'edat (%). Mataró 1 de gener de 2009	22
T4.1.1	Llars distribuïdes segons el nombre de membres per llar i barri. 1 de gener de 2009	23
T4.1.2	Llars distribuïdes segons els nombre de membres per llar i barri. Per barri (%). 1 de gener de 2009	23
T4.1.3	Llars distribuïdes segons els nombre de membres per llar i barri. Per grandària de la llar (%). 1 de gener de 2009	24

Índex de taules

T4.1.4	Dimensió mitjana de les llars. 1 de gener de 2009	24
T5.1.1	Creixement de la població de Mataró	25
T5.2.1	Evolució de la població de Mataró per barris	26
T5.2.2	Índex de creixement	26
T5.2.3	Taxa de creixement anual acumulada per barris (‰)	26
T5.2.4	Evolució segons el pes poblacional dels barris de Mataró	27
T5.3.1	Naixements a Mataró per barris. Període 2004-2008	28
T5.3.2	Increment anual (%) dels naixements a Mataró per barris. Període 2004-2008	28
T5.3.3	Taxa bruta de natalitat a Mataró per barris (‰). Període 2004-2008	29
T5.4.1	Defuncions a Mataró per barris. Període 2004-2008	29
T5.4.2	Taxa bruta de mortalitat a Mataró per barris (‰). Període 2004-2008	29
T5.4.3	Defuncions per edats a Mataró. 2004-2008	30
T5.5.1	Esperança de vida de la població de Mataró. Període 2004-2008	31
T5.6.1	Altes registrades al municipi per barris. 2004-2008	31
T5.6.2	Altes de fora del municipi segons barris i lloc de procedència. Període 2004-2008	32
T5.6.3	Altes de fora del municipi segons barris i lloc de procedència (%). Període 2004-2008	32
T5.7.1	Baixes registrades al municipi per barris. 2004-2008	33
T5.7.2	Baixes a fora del municipi segons barris i lloc de destinació. Període 2004-2008	34
T5.7.3	Baixes a fora del municipi segons barris i lloc de destinació (%). Període 2004-2008	34
T6.1.1	Moviment entre barris. Any 2008	36
T6.1.2	Moviment entre barris (%). Any 2008	36

Índex de gràfiques

G1.3.1	Mitjana d'edat per barris. 1 de gener de 2009	13
G1.3.2	Distribució de la mitjana d'edat per barris de Mataró. 1 de gener de 2009	13
G2.1	Piràmide per sexe i edat de Mataró. 1 de gener de 2008 - 1 de gener de 2009	14
G2.2	Piràmide per sexe i edat. Centre. 1 de gener de 2009	14
G2.3	Piràmide per sexe i edat. Eixample. 1 de gener de 2009	14
G2.4	Piràmide per sexe i edat. Palau-Escorxador. 1 de gener de 2009	14
G2.5	Piràmide per sexe i edat. Rocafonda. 1 de gener de 2009	14
G2.6	Piràmide per sexe i edat. Vista Alegre. 1 de gener de 2009	14
G2.7	Piràmide per sexe i edat. Molins-Torner. 1 de gener de 2009	15
G2.8	Piràmide per sexe i edat. Cirera. 1 de gener de 2009	15
G2.9	Piràmide per sexe i edat. La Llàntia. 1 de gener de 2009	15
G2.10	Piràmide per sexe i edat. Cerdanyola. 1 de gener de 2009	15
G2.11	Piràmide per sexe i edat. Peramàs. 1 de gener de 2009	15
G2.12	Piràmide per sexe i edat. Pla d'en Boet. 1 de gener de 2009	15
G3.1.1	Percentatge per barris de la població nascuda a Catalunya. 1 de gener de 2008 - 1 de gener de 2009	16
G3.1.2	Distribució de la població segons el lloc de naixement. 1 de gener de 2008	17
G3.1.3	Distribució de la població segons el lloc de naixement. 1 de gener de 2009	17
G3.2.1	Mitjana d'edat de la població de Mataró segons el lloc de naixement. 1 de gener de 2009	19
G3.3.1	Mitjana d'anys des de l'arribada a Mataró segons el lloc de naixement. 1 de gener de 2009	20
G4.1.1	Distribució de les llars de Mataró segons el nombre de membres. 1 de gener de 2008	23
G4.1.2	Distribució de les llars de Mataró segons els nombre de membres. 1 de gener de 2009	23
G4.1.3	Dimensió mitjana de les llars per barris de Mataró. 1 de gener de 2009	24
G5.1.1	Piràmides per edat i sexe de la població de Mataró. 1900 - 2009	25
G5.1.2	Evolució de la població de Mataró. 1900-2009	25
G5.2.1	Creixement percentual dels barris. 1/1/2008 - 1/1/2009	27
G5.2.2	Creixement de la població dels barris de Mataró (%). 1/1/2004 - 1/1/2009	27
G5.3.1	Taxa bruta de natalitat i taxa general de fecunditat per barris de Mataró (‰). Període 2004-2008	28
G5.4.1	Taxa bruta de mortalitat per barris de Mataró (‰). Període 2004-2008	30
G5.4.2	Taxes específiques de mortalitat de Mataró per trams d'edat (‰). 2004-2008	30
G5.4.3	Distribució de les defuncions d'homes segons grups d'edat. Període 2004-2008	31
G5.4.4	Distribució de les defuncions de dones segons grups d'edat. Període 2004-2008	31
G5.6.1	Taxa bruta d'altres per barris de Mataró (‰). Període 2004-2008	32
G5.7.1	Taxa bruta de baixes per barris de Mataró (‰). Període 2004-2008	33
G5.8.1	Saldo migratori per trams d'edat. Mataró 2008	35

Nota

El present estudi elaborat pel Servei d'Estudis i Planificació de l'Ajuntament de Mataró és una eina de caire estadístic que té com a objectiu principal descriure les característiques de la població de Mataró, la seva distribució i la seva evolució al llarg del temps. Les dades utilitzades per a elaborar l'estudi són les del fitxer de padró continu de població amb data 1 de gener de 2009 facilitat per la Secció d'Informació de Base i Control de Projectes de l'Ajuntament de Mataró. Les dades extretes d'aquest fitxer poden diferir en certa mesura de les dades que "El Instituto Nacional de Estadística" declara com a oficials per a la ciutat de Mataró.

Així, segons el Reial Decret 2124/2008 de 26 de desembre, la població oficial referida l'1 de gener de 2008 a Mataró era de 119.780, mentre que les xifres disponibles en el padró d'habitants de l'Ajuntament de Mataró per aquella mateixa data mostraven una població de 119.858.

0 Síntesi

T 0.1 Alguns indicadors de la població de Mataró i els seus barris. 1 de gener de 2007

	1	2	3	4	5	6	7	8	9	10	11	MATARÓ
Altes de fora del municipi. 2002-2006* (%)	55,29	54,89	90,27	77,68	21,63	30,15	65,65	38,17	53,07	46,03	48,45	54,53
Baixes a fora del municipi. 2002-2006* (%)	33,95	37,69	55,82	50,68	26,18	32,18	38,11	33,34	44,16	33,84	44,32	40,38
Taxa bruta de natalitat. Any 2006 (%)	12,40	10,37	13,31	12,55	13,70	10,69	19,12	16,96	12,57	9,06	8,43	12,29
Taxa bruta de mortalitat. Any 2006 (%)	8,18	7,62	6,95	6,73	5,34	8,79	4,65	3,85	5,77	11,60	6,78	6,86
Mitjana d'edat. 1-1-2007	41,32	41,77	37,41	38,57	36,13	40,95	37,13	36,45	38,10	42,82	39,95	39,37
Nascuts a Catalunya. 1-1-2007 (%)	77,60	73,69	48,07	44,74	68,53	58,84	62,19	61,06	49,46	59,53	55,66	59,52
Índex de masculinitat(1). 1-1-2007	93,77	91,51	113,31	112,85	99,54	96,24	103,29	103,72	107,10	94,52	100,67	101,04
Nombre mitjà d'habitants per llar. 1-1-2007	2,35	2,49	2,88	2,88	3,04	2,66	2,60	2,78	2,86	2,72	2,87	2,71
Índex d'envelliment(2). 1-1-2007	1,34	1,32	0,82	0,94	0,40	1,26	0,73	0,60	0,84	1,59	1,07	0,98
Índex de sobreenvelliment(3). 1-1-2007	0,13	0,14	0,11	0,11	0,10	0,09	0,09	0,09	0,09	0,15	0,07	0,11
Població altres països(4). 1-1-2006	10,13	10,51	32,03	29,88	4,51	7,55	9,26	5,96	18,71	11,00	12,09	14,90
Població. 1-1-2007	3.858	28.171	6.779	10.998	6.982	5.748	9.687	3.893	29.676	8.263	5.386	119.441
Població (%). 1-1-2007	3,23	23,59	5,68	9,21	5,85	4,81	8,11	3,26	24,85	6,92	4,51	100

1 Centre 2 Eixample 3 Palau Escorxador 4 Rocafonda 5 Vista Alegre 6 Molins Torner 7 Cirera 8 La Llàntia 9 Cerdanyola 10 Peramàs 11 Pla d'en Boet

* Acumulat durant el període 2002-2006 en relació amb la mitjana de població durant aquest mateix període.

1. És el resultat de multiplicar per 100 el quocient d'homes entre dones d'una població.

2. És el quocient entre la població de 65 o més anys i la menor de 15 anys.

3. És el quocient entre la població de 85 o més anys i la de 65 anys o més anys.

4. Percentatge de població nascuda fora de l'Estat espanyol sobre la població total del barri.

T 0.2 Alguns indicadors de la població de Mataró i els seus barris. 1 de gener de 2008

	1	2	3	4	5	6	7	8	9	10	11	MATARÓ
Altes de fora del municipi. 2003-2007* (%)	59,55	55,20	87,84	79,22	24,20	30,41	64,25	38,15	55,04	45,38	51,59	55,53
Baixes a fora del municipi. 2003-2007* (%)	36,30	40,08	63,25	59,24	27,53	34,50	42,37	34,71	50,08	39,04	47,81	44,80
Taxa bruta de natalitat. Any 2007 (%)	11,17	10,88	13,79	12,56	12,72	9,74	18,94	15,45	13,09	8,32	9,01	12,31
Taxa bruta de mortalitat. Any 2007 (%)	8,81	8,58	6,70	6,27	4,32	8,04	5,35	3,97	6,41	12,17	6,83	7,22
Mitjana d'edat. 1-1-2008	41,25	41,73	37,73	38,69	36,46	41,09	37,13	37,02	38,21	43,39	40,37	39,52
Nascuts a Catalunya. 1-1-2008 (%)	76,30	73,84	47,69	44,23	68,72	58,89	62,76	61,09	49,60	60,01	55,19	59,65
Índex de masculinitat(1). 1-1-2008	93,87	91,36	112,08	110,81	100,34	95,15	101,65	101,61	107,76	92,90	99,66	100,54
Nombre mitjà d'habitants per llar. 1-1-2008	2,32	2,47	2,90	2,90	3,02	2,64	2,61	2,79	2,84	2,64	2,85	2,70
Índex d'envelliment(2). 1-1-2008	1,33	1,28	0,82	0,95	0,41	1,25	0,70	0,63	0,82	1,66	1,10	0,97
Índex de sobreenvelliment(3). 1-1-2008	0,14	0,15	0,14	0,12	0,12	0,09	0,09	0,10	0,10	0,14	0,07	0,12
Població altres països(4). 1-1-2008	11,84	10,87	32,89	31,30	5,14	8,12	9,90	6,44	19,64	10,41	13,08	15,56
Població. 1-1-2008	4.046	28.469	6.829	10.956	7.126	5.790	9.899	3.881	29.571	7.984	5.307	119.858
Població (%). 1-1-2008	3,38	23,75	5,70	9,14	5,95	4,83	8,26	3,24	24,67	6,66	4,43	100

1 Centre 2 Eixample 3 Palau Escorxador 4 Rocafonda 5 Vista Alegre 6 Molins Torner 7 Cirera 8 La Llàntia 9 Cerdanyola 10 Peramàs 11 Pla d'en Boet

* Acumulat durant el període 2003-2007 en relació amb la mitjana de població durant aquest mateix període.

1. És el resultat de multiplicar per 100 el quocient d'homes entre dones d'una població.

2. És el quocient entre la població de 65 o més anys i la menor de 15 anys.

3. És el quocient entre la població de 85 o més anys i la de 65 anys o més anys.

4. Percentatge de població nascuda fora de l'Estat espanyol sobre la població total del barri.

T 0.3 Alguns indicadors de la població de Mataró i els seus barris. 1 de gener de 2009

	1	2	3	4	5	6	7	8	9	10	11	MATARÓ
Altes de fora del municipi. 2004-2008* (%)	62,54	55,52	86,89	80,11	25,55	30,59	56,10	35,72	56,94	47,28	50,59	55,74
Baixes a fora del municipi. 2004-2008* (%)	41,20	41,23	66,87	63,86	28,52	33,61	42,78	35,57	53,11	38,85	49,89	46,77
Taxa bruta de natalitat. Any 2008 (%)	11,85	11,66	14,61	13,60	12,47	10,26	19,47	15,79	13,28	9,09	9,93	12,89
Taxa bruta de mortalitat. Any 2008 (%)	9,08	8,36	6,45	6,03	4,49	7,80	5,50	4,02	6,44	12,17	6,65	7,15
Mitjana d'edat. 1-1-2009	40,99	41,65	37,76	38,40	36,76	41,39	37,09	37,12	38,09	43,34	40,73	39,48
Nascuts a Catalunya. 1-1-2009 (%)	76,03	73,67	47,83	43,82	69,01	59,08	62,69	61,67	49,41	59,02	54,94	59,52
Índex de masculinitat(1). 1-1-2009	96,88	91,22	113,20	111,86	101,64	94,16	101,96	101,59	106,62	94,08	97,74	100,52
Nombre mitjà d'habitants per llar. 1-1-2009	2,32	2,47	2,92	2,96	3,03	2,62	2,65	2,79	2,87	2,65	2,82	2,71
Índex d'envelliment(2). 1-1-2009	1,25	1,23	0,81	0,90	0,42	1,23	0,66	0,63	0,80	1,65	1,11	0,94
Índex de sobreenvelliment(3). 1-1-2009	0,15	0,16	0,14	0,11	0,13	0,10	0,09	0,10	0,10	0,14	0,07	0,12
Població altres països(4). 1-1-2009	12,62	11,64	33,06	32,98	5,02	8,70	10,83	7,02	21,10	12,21	13,58	16,54
Població. 1-1-2009	4.097	29.146	6.912	11.131	7.267	5.780	10.100	3.919	30.041	8.095	5.258	121.746
Població (%). 1-1-2009	3,37	23,94	5,68	9,14	5,97	4,75	8,30	3,22	24,68	6,65	4,32	100

1 Centre 2 Eixample 3 Palau Escorxador 4 Rocafonda 5 Vista Alegre 6 Molins Torner 7 Cirera 8 La Llàntia 9 Cerdanyola 10 Peramàs 11 Pla d'en Boet

* Acumulat durant el període 2004-2008 en relació amb la mitjana de població durant aquest mateix període.

1. És el resultat de multiplicar per 100 el quocient d'homes entre dones d'una població.

2. És el quocient entre la població de 65 o més anys i la menor de 15 anys.

3. És el quocient entre la població de 85 o més anys i la de 65 anys o més anys.

4. Percentatge de població nascuda fora de l'Estat espanyol sobre la població total del barri.

1.1 La població de Mataró

Una de les dades més destacades d'aquest Estudi de la Població de Mataró és el fet que per primer cop Mataró supera la xifra dels 120.000 habitants i se situa a 1 de gener del 2009 en 121.746. En total, 1.888 habitants més que l'1 de gener del 2008, fet que en termes relatius representa una variació de l'1,58%. Dins dels terminis temporals que abasten les dades tractades en aquesta publicació, aquesta xifra total d'habitants posa de manifest que es manté el creixement demogràfic de la ciutat iniciat a partir de la segona meitat de la dècada dels noranta, i tot malgrat l'efecte que sobre el còmput total de població han tingut els darrers processos administratius d'actualització¹ i a l'espera del possible impacte futur que sobre aquest ritme de creixement de la població pugui tenir l'actual crisi econòmica. Sobre això, cal recordar el paper fonamental que en l'augment de la població de Mataró dels darrers anys ha tingut l'arribada de població estrangera extracomunitària, arribada a la recerca de millors condicions de vida i feina. En els darrers cinc anys, Mataró ha augmentat la seva població en 7.140 nous habitants, fet que en termes relatius suposa un increment del 6,2%.

Per sexes, la població es distribueix en 61.032 homes i 60.714 dones, amb un increment absolut respecte de l'any anterior pràcticament semblant de 943 i 945 habitants, respectivament. A l'igual que en els darrers anys, l'índex de masculinitat -relació del total d'homes sobre el de dones- se situa per sobre de 100 (100,52), fet que s'explica per l'estructura asimètrica de sexe i edat que presenten determinats col·lectius que conformen la població estrangera immigrada més nombrosa a Mataró. Aquesta situació torna a repetir-se a nivell de barris, ja que els que tenen una major presència de població estrangera són els que presenten els índexs de masculinitat més elevats: Palau-Escorxadó (113,20), Rocafonda (111,86) i Cerdanyola (106,62). En canvi, els barris que presenten els nivells més baixos són els que presenten, amb independència del volum total de població estrangera que hi viu, els nivells més elevats d'envelliment i, més en concret, de dones majors de 65 anys sobre el total de la seva població: l'Eixample (91,22), Peramàs (94,08) i Molins-Torner (94,16).

Quant a l'edat, a 1 de gener del 2009, la població menor de 15 anys és de 19.022 habitants i representa el 15,62% de la població total. Tant en termes absoluts com en termes relatius se situa per sobre de la de 65 i més anys, que representa el 14,72% dels mataronins. Tot un seguit d'indicadors demogràfics mostren l'actual dinamisme de l'estructura d'edats. Així, la relació entre la població activa potencial i la inactiva² es troba clarament per sota del llindar de dependència del 50%, amb el 44%, i en la mateixa línia apunten altres indicadors com l'índex de recanvi de la població en edats actives³ (103,25), el de potencialitat⁴ (101,88) i el de tendència⁵ (124,75), en situar-se per sobre del llindar de 100.

T 1.1.1 Distribució de la població per sexe i barris de Mataró. 1 de gener de 2009

Barri	Homes	%	Dones	%	Total
Centre	2.016	49,21	2.081	50,79	4.097
Eixample	13.904	47,70	15.242	52,30	29.146
Palau-Escorxadó	3.670	53,10	3.242	46,90	6.912
Rocafonda	5.877	52,80	5.254	47,20	11.131
Vista Alegre	3.663	50,41	3.604	49,59	7.267
Molins-Torner	2.803	48,49	2.977	51,51	5.780
Cirera	5.099	50,49	5.001	49,51	10.100
La Llàntia	1.975	50,40	1.944	49,60	3.919
Cerdanyola	15.502	51,60	14.539	48,40	30.041
Peramàs	3.924	48,47	4.171	51,53	8.095
Pla d'en Boet	2.599	49,43	2.659	50,57	5.258
MATARÓ	61.032	50,13	60.714	49,87	121.746

1. D'una banda, la renovació en el padró de la població estrangera com a conseqüència de l'aplicació del reglament de la Llei d'estrangeria i, de l'altra, la revisió del padró que afecta el conjunt de la població.

2. Es tractaria de l'índex de dependència global que mesura la relació entre els grups menors de 15 anys, els majors de 65 i la població entre 15 i 64 anys.

3. Relació entre el grup quinquennal que entra a formar part de la població activa i el que en surt.

4. Relació entre les dones de 20-34 anys i les de 35-49 anys, i que mostra la capacitat reproductora de la població.

5. Relació entre la població de 0-4 anys i la de 5-9.

1. El padró d'habitants l'1 de gener de 2009

T 1.1.2 Distribució per edats i sexe de la població de Mataró. 1 de gener de 2009

	Homes	(*)	(**)	Dones	(*)	(**)	Total	%
0-4	3.919	51,60	6,42	3.676	48,40	6,05	7.595	6,24
5-9	3.173	52,12	5,20	2.915	47,88	4,80	6.088	5,00
10-14	2.761	51,71	4,52	2.578	48,29	4,25	5.339	4,39
15-19	3.095	52,67	5,07	2.781	47,33	4,58	5.876	4,83
20-24	3.926	52,22	6,43	3.592	47,78	5,92	7.518	6,18
25-29	5.384	52,96	8,82	4.783	47,04	7,88	10.167	8,35
30-34	6.499	53,17	10,65	5.724	46,83	9,43	12.223	10,04
35-39	5.834	53,82	9,56	5.006	46,18	8,25	10.840	8,90
40-44	4.927	51,48	8,07	4.643	48,52	7,65	9.570	7,86
45-49	4.273	50,49	7,00	4.190	49,51	6,90	8.463	6,95
50-54	3.691	49,09	6,05	3.828	50,91	6,30	7.519	6,18
55-59	3.213	48,99	5,26	3.345	51,01	5,51	6.558	5,39
60-64	2.869	47,29	4,70	3.198	52,71	5,27	6.067	4,98
65-69	2.143	46,64	3,51	2.452	53,36	4,04	4.595	3,77
70-74	1.908	45,35	3,13	2.299	54,65	3,79	4.207	3,46
75-79	1.672	41,51	2,74	2.356	58,49	3,88	4.028	3,31
80-84	1.103	38,65	1,81	1.751	61,35	2,88	2.854	2,34
85-89	468	30,79	0,77	1.052	69,21	1,73	1.520	1,25
90-94	132	23,83	0,22	422	76,17	0,70	554	0,46
95 i més	42	25,45	0,07	123	74,55	0,20	165	0,14
MATARÓ	61.032	50,13	100	60.714	49,87	100	121.746	100

(*) Percentatge sobre el total d'homes i dones del mateix grup d'edat.

(**) Percentatge sobre el total de la població del mateix sexe.

Com en els darrers anys, el tram d'edat de 30-34 anys és el més nombrós amb 12.223 habitants, que representen el 10,04% del total. El segueixen els grups d'edat de 35-39 anys i el de 25-29 anys amb el 8,9 i el 8,35%, respectivament. Es tracta de trams d'edat en què conflueixen algunes de les cohorts del *baby-boom* de les acaballes del seixanta i principis dels setanta, i el gruix de la població estrangera immigrada.

Fins ara, l'arribada de població estrangera jove ha alentit el procés estructural d'envelliment de la població de Mataró. Així, a 1 de gener del 2009, l'índex d'envelliment⁶ de la ciutat se situa en el 0,94 i l'índex de dependència senil⁷, en el 0,21. Tot i això, com ja s'ha indicat en relació amb l'índex de masculinitat, hi ha tot un seguit de barris que presenten índexs d'envelliment molt superior: Peramàs (1,65), Centre (1,25) i l'Eixample i Molins-Torner (1,23). Tanmateix, cal destacar que la dinàmica seguida per aquests barris és molt diferent, ja que mentre que alguns d'ells (Centre o Eixample, per exemple) han contingut o fins i tot han reduït en els darrers anys aquest índex, n'hi ha d'altres (com ara Peramàs o Molins-Torner) que no han parat d'incrementar-lo. Així mateix, cal apuntar que si bé barris com ara Palau-Escorxador (0,81), Rocafonda (0,90) i Cerdanyola (0,80) registren índexs d'envelliment per sota dels de Mataró, l'índex oculta la confluència espacial i temporal de població immigrada jove amb la població "autòctona" i resident des de fa més anys en aquests barris i amb una mitjana d'edat molt més elevada.

6. És el quocient entre la població de 65 o més anys i la menor de 15 anys.

7. És el quocient entre la població de 65 i més anys i la de 15-64 anys

1. El padró d'habitants l'1 de gener de 2009

1.2 Població per barris

Pel que fa a la distribució per barris d'aquest augment de la població, cal destacar que el barri de Cerdanyola ha depassat per primer cop la xifra dels 30.000 habitants i el de Cirera la dels 10.000. Tot i això, el barri que més ha crescut durant el 2008, tant en termes absoluts (677) com en termes relatius (2,38%), ha estat l'Eixample, que ha assolit una xifra record d'habitants, amb 29.146. A l'altre extrem se situen Molins-Torner i Pla d'en Boet que -tal com passa durant els darrers anys- continuen perdent població i registren variacions negatives de -0,17% i -0,92%, respectivament.

T.1.2.1 Distribució per edats, sexe i barris de la població de Mataró. 1 de gener de 2009

	1		2		3		4		5		6		7		8		9		10		11	
	H	D	H	D	H	D	H	D	H	D	H	D	H	D	H	D	H	D	H	D	H	D
0-4	116	114	855	824	231	248	392	328	243	227	151	133	471	432	154	136	963	948	209	155	134	131
5-9	91	88	668	627	186	171	278	273	309	268	140	134	296	273	102	102	808	714	168	151	127	114
10-14	77	73	610	582	151	148	267	249	200	189	125	113	212	178	105	101	755	699	156	147	103	99
15-19	89	72	673	632	185	176	316	260	203	163	137	120	208	175	97	87	828	747	206	218	153	131
20-24	121	106	760	791	277	218	444	351	201	202	186	180	232	231	116	126	1.123	978	283	243	183	166
25-29	210	185	1.061	1.120	393	270	631	447	209	204	242	246	390	392	151	148	1.550	1.300	314	301	233	170
30-34	235	237	1.429	1.445	445	303	678	489	287	277	270	266	681	684	213	204	1.691	1.277	333	319	237	223
35-39	173	170	1.291	1.215	371	277	565	380	388	424	226	213	663	549	224	203	1.416	1.105	280	257	237	213
40-44	162	157	1.124	1.148	285	219	446	346	373	344	219	224	409	390	179	182	1.277	1.163	262	294	191	176
45-49	128	125	1.005	1.048	255	228	376	331	295	302	182	210	327	285	130	122	1.109	996	299	316	167	227
50-54	132	132	885	1.008	198	166	304	328	245	265	189	179	252	265	129	114	884	882	279	308	194	181
55-59	111	106	795	852	141	150	276	272	222	236	165	197	229	230	91	88	764	752	254	260	165	202
60-64	85	104	711	854	139	164	225	273	205	177	172	182	201	210	77	99	685	732	212	246	157	157
65-69	69	68	537	649	128	103	203	239	111	92	123	145	149	187	71	71	474	552	174	215	104	131
70-74	75	92	472	626	85	112	180	186	81	77	113	140	148	176	59	51	445	511	159	197	91	131
75-79	67	100	482	704	98	106	148	217	47	58	88	123	130	163	42	49	354	521	140	223	76	92
80-84	43	80	311	551	67	86	98	157	28	38	55	95	70	95	23	27	246	390	127	162	35	70
85-89	27	51	160	346	21	63	42	90	12	37	13	58	21	64	6	20	106	193	50	96	10	34
90-94	4	16	59	172	13	28	7	32	3	19	6	13	9	15	2	10	17	66	11	44	1	7
95 i més	1	5	16	48	1	6	1	6	1	5	1	6	1	7	4	4	7	13	8	19	1	4
TOTAL	2.016	2.081	13.904	15.242	3.670	3.242	5.877	5.254	3.663	3.604	2.803	2.977	5.099	5.001	1.975	1.944	15.502	14.539	3.924	4.171	2.599	2.659

1 Centre 2 Eixample 3 Palau Escorxador 4 Rocafonda 5 Vista Alegre 6 Molins Torner 7 Cirera 8 La Llàntia 9 Cerdanyola 10 Peramàs 11 Pla d'en Boet

T.1.2.2 Distribució per edats, sexe i barris de la població de Mataró (%). 1 de gener de 2009

	1		2		3		4		5		6		7		8		9		10		11	
	H	D	H	D	H	D	H	D	H	D	H	D	H	D	H	D	H	D	H	D	H	D
0-4	5,75	5,48	6,15	5,41	6,29	7,65	6,67	6,24	6,63	6,30	5,39	4,47	9,24	8,64	7,80	7,00	6,21	6,52	5,33	3,72	5,16	4,93
5-9	4,51	4,23	4,80	4,11	5,07	5,27	4,73	5,20	8,44	7,44	4,99	4,50	5,81	5,46	5,16	5,25	5,21	4,91	4,28	3,62	4,89	4,29
10-14	3,82	3,51	4,39	3,82	4,11	4,57	4,54	4,74	5,46	5,24	4,46	3,80	4,16	3,56	5,32	5,20	4,87	4,81	3,98	3,52	3,96	3,72
15-19	4,41	3,46	4,84	4,15	5,04	5,43	5,38	4,95	5,54	4,52	4,89	4,03	4,08	3,50	4,91	4,48	5,34	5,14	5,25	5,23	5,89	4,93
20-24	6,00	5,09	5,47	5,19	7,55	6,72	7,55	6,68	5,49	5,60	6,64	6,05	4,55	4,62	5,87	6,48	7,24	6,73	7,21	5,83	7,04	6,24
25-29	10,42	8,89	7,63	7,35	10,71	8,33	10,74	8,51	5,71	5,66	8,63	8,26	7,65	7,84	7,65	7,61	10,00	8,94	8,00	7,22	8,96	6,39
30-34	11,66	11,39	10,28	9,48	12,13	9,35	11,54	9,31	7,84	7,69	9,63	8,94	13,36	13,68	10,78	10,49	10,91	8,78	8,49	7,65	9,12	8,39
35-39	8,58	8,17	9,29	7,97	10,11	8,54	9,61	7,23	10,59	11,76	8,06	7,15	13,00	10,98	11,34	10,44	9,13	7,60	7,14	6,16	9,12	8,01
40-44	8,04	7,54	8,08	7,53	7,77	6,76	7,59	6,59	10,18	9,54	7,81	7,52	8,02	7,80	9,06	9,36	8,24	8,00	6,68	7,05	7,35	6,62
45-49	6,35	6,01	7,23	6,88	6,95	7,03	6,40	6,30	8,05	8,38	6,49	7,05	6,41	5,70	6,58	6,28	7,15	6,85	7,62	7,58	6,43	8,54
50-54	6,55	6,34	6,37	6,61	5,40	5,12	5,17	6,24	6,69	7,35	6,74	6,01	4,94	5,30	6,53	5,86	5,70	6,07	7,11	7,38	7,46	6,81
55-59	5,51	5,09	5,72	5,59	3,84	4,63	4,70	5,18	6,06	6,55	5,89	6,62	4,49	4,60	4,61	4,53	4,93	5,17	6,47	6,23	6,35	7,60
60-64	4,22	5,00	5,11	5,60	3,79	5,06	3,83	5,20	5,60	4,91	6,14	6,11	3,94	4,20	3,90	5,09	4,42	5,03	5,40	5,90	6,04	5,90
65-69	3,42	3,27	3,86	4,26	3,49	3,18	3,45	4,55	3,03	2,55	4,39	4,87	2,92	3,74	3,59	3,65	3,06	3,80	4,43	5,15	4,00	4,93
70-74	3,72	4,42	3,39	4,11	2,32	3,45	3,06	3,54	2,21	2,14	4,03	4,70	2,90	3,52	2,99	2,62	2,87	3,51	4,05	4,72	3,50	4,93
75-79	3,32	4,81	3,47	4,62	2,67	3,27	2,52	4,13	1,28	1,61	3,14	4,13	2,55	3,26	2,13	2,52	2,28	3,58	3,57	5,35	2,92	3,46
80-84	2,13	3,84	2,24	3,62	1,83	2,65	1,67	2,99	0,76	1,05	1,96	3,19	1,37	1,90	1,16	1,39	1,59	2,68	3,24	3,88	1,35	2,63
85-89	1,34	2,45	1,15	2,27	0,57	1,94	0,71	1,71	0,33	1,03	0,46	1,95	0,41	1,28	0,30	1,03	0,68	1,33	1,27	2,30	0,38	1,28
90-94	0,20	0,77	0,42	1,13	0,35	0,86	0,12	0,61	0,08	0,53	0,21	0,44	0,18	0,30	0,10	0,51	0,11	0,45	0,28	1,05	0,04	0,26
95 i més	0,05	0,24	0,12	0,31	0,03	0,19	0,02	0,11	0,03	0,14	0,04	0,20	0,02	0,14	0,20	0,21	0,05	0,09	0,20	0,46	0,04	0,15
TOTAL	100	100	100	100	100	100	100	100	100	100	100	100	100	100	100	100	100	100	100	100	100	100

1 Centre 2 Eixample 3 Palau Escorxador 4 Rocafonda 5 Vista Alegre 6 Molins Torner 7 Cirera 8 La Llàntia 9 Cerdanyola 10 Peramàs 11 Pla d'en Boet

1. El padró d'habitants l'1 de gener de 2009

1.3 Mitjana d'edat

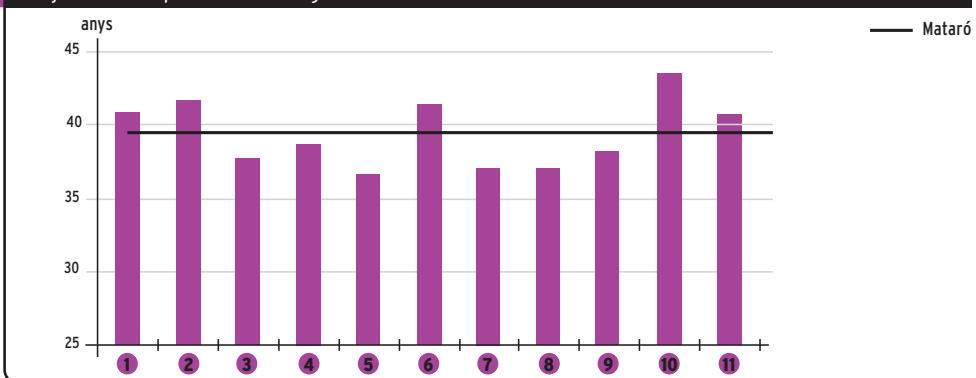
No hi ha diferències destacables respecte de la mitjana d'edat de l'any passat. Així, a 1 de gener del 2009, la mitjana d'edat se situa en els 39,48 anys, 0,04 anys menys que la del 2008. Per sexes, la mitjana d'edat de les dones és 3,01 anys superior a la dels homes amb 40,98 i 37,98 anys, respectivament. En els darrers cinc anys la mitjana d'edat s'ha incrementat en 0,35 anys: 0,37 en el cas dels homes i 0,32 en el cas de les dones.

Els barris que registren les mitjanes d'edat més elevades són els que s'ha comentat que pateixen en major mesura els efectes del procés d'envelliment: Peramàs (43,34 anys) i Molins-Torner (41,39 anys). En el cas de l'Eixample (41,65 anys) caldria fer alguns matisos, ja que la seva gran extensió territorial i la diversitat sociodemogràfica fa que s'hi amaguin realitats molt diverses pel que fa al procés d'envelliment. Els barris que presenten les mitjanes d'edat més baixes són els que han concentrat bona part dels processos més intensius d'urbanització dels darrers anys: Vista Alegre (36,76 anys), Cirera (37,09 anys) i La Llàntia (37,12 anys).

T 1.3.1 Mitjana d'edat per barris. 1 de gener de 2009

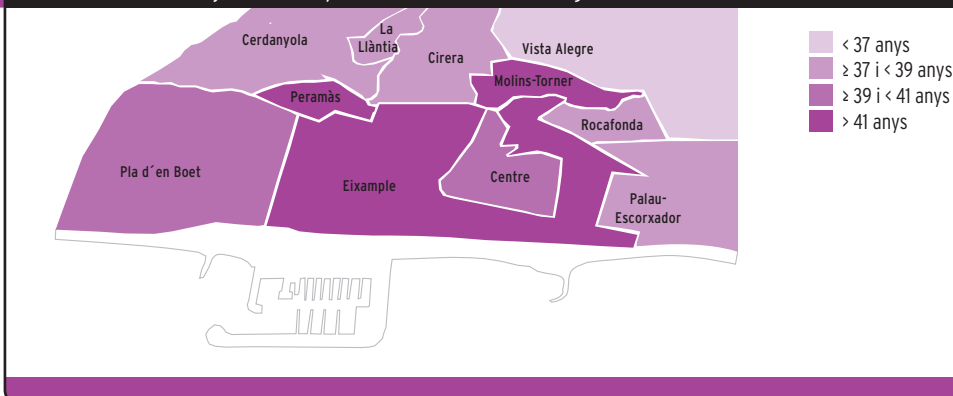
	Homes	Dones	Total
Centre	39,28	42,65	40,99
Eixample	39,84	43,29	41,65
Palau-Escorxador	36,75	38,90	37,76
Rocafonda	36,67	40,33	38,40
Vista Alegre	36,05	37,48	36,76
Molins-Torner	39,69	43,00	41,39
Cirera	36,04	38,16	37,09
La Llàntia	36,49	37,76	37,12
Cerdanyola	36,87	39,39	38,09
Peramàs	41,31	45,26	43,34
Pla d'en Boet	39,02	42,40	40,73
MATARÓ	37,98	40,98	39,48

G 1.3.1 Mitjana d'edat per barris. 1 de gener de 2009



1 Centre 2 Eixample 3 Palau Escorxador 4 Rocafonda 5 Vista Alegre 6 Molins Torner 7 Cirera 8 La Llàntia 9 Cerdanyola 10 Peramàs 11 Pla d'en Boet

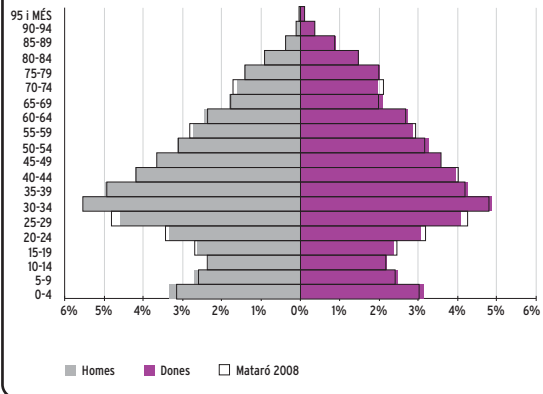
G 1.3.2 Distribució de la mitjana d'edat per barris de Mataró. 1 de gener de 2009



2. Piràmides d'edat per barris a 1 de gener de 2009

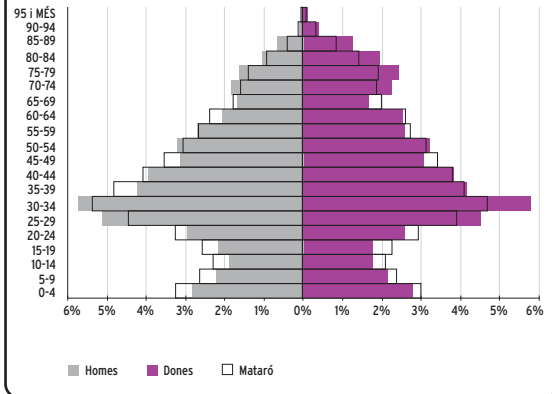
G2.1 Mataró. (1 de gener de 2008 - 1 de gener de 2009)

Estructura de la població per sexe i edat.



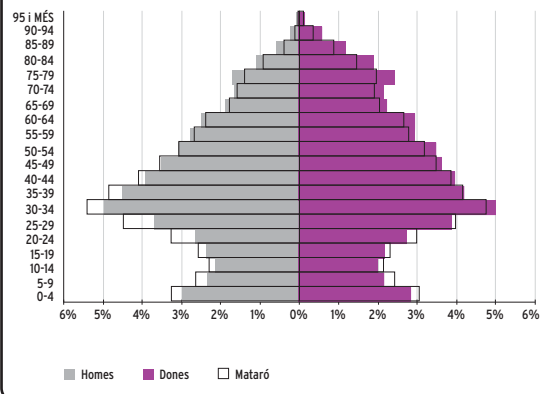
G2.2 Centre. (1 de gener de 2009)

Estructura de la població per sexe i edat.



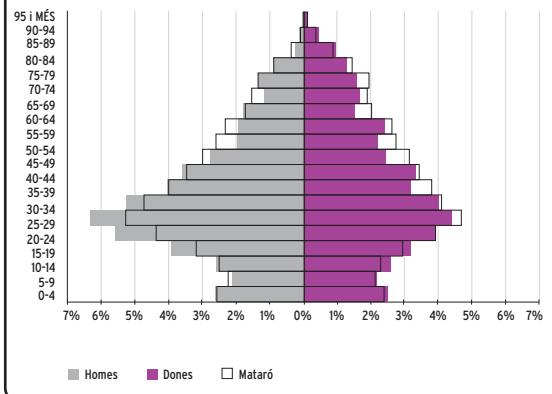
G2.3 Eixample. (1 de gener de 2009)

Estructura de la població per sexe i edat.



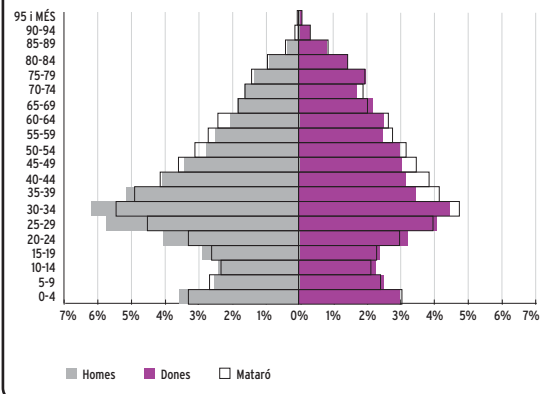
G2.4 Palau-Escorxador. (1 de gener de 2009)

Estructura de la població per sexe i edat.



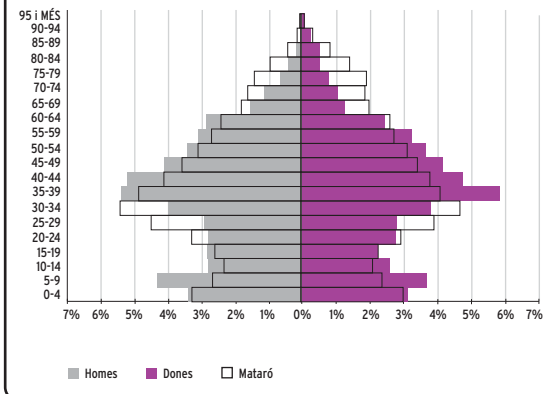
G2.5 Rocafonda. (1 de gener de 2009)

Estructura de la població per sexe i edat.



G2.6 Vista Alegre. (1 de gener de 2009)

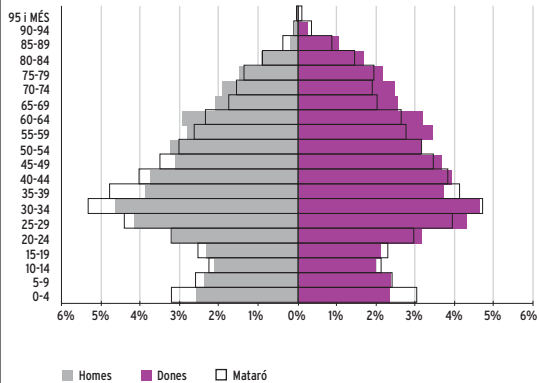
Estructura de la població per sexe i edat.



2. Piràmides d'edat per barris a 1 de gener de 2009

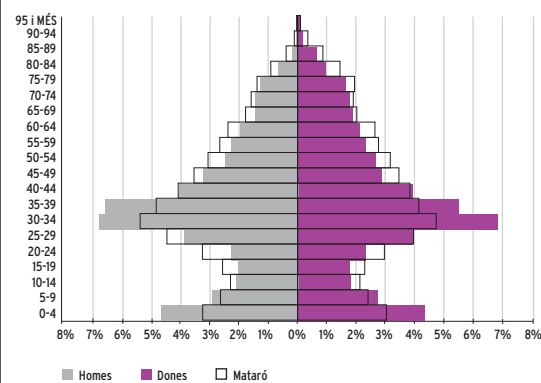
G2.7 Molins-Torner. (1 de gener de 2009)

Estructura de la població per sexe i edat.



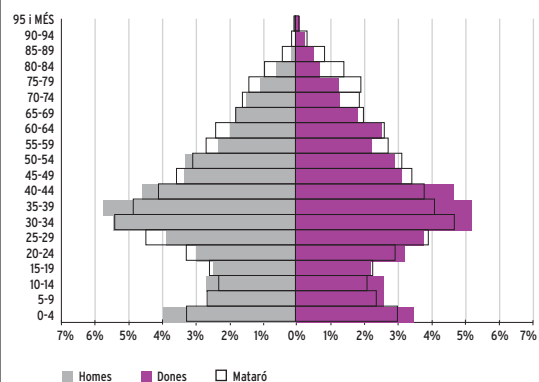
G2.8 Cirera. (1 de gener de 2009)

Estructura de la població per sexe i edat.



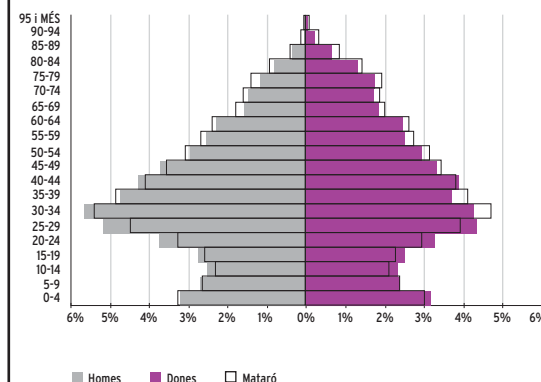
G2.9 La Llàntia. (1 de gener de 2009)

Estructura de la població per sexe i edat.



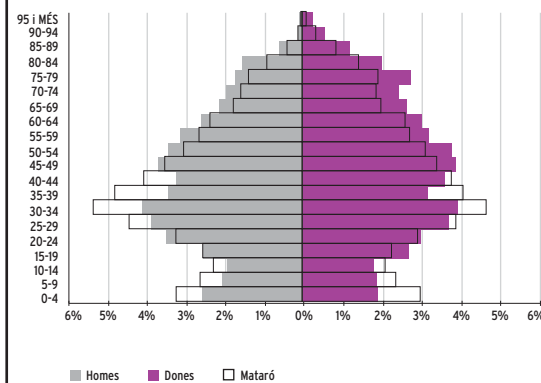
G2.10 Cerdanyola. (1 de gener de 2009)

Estructura de la població per sexe i edat.



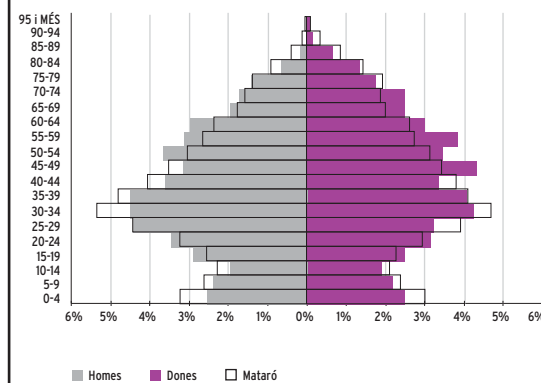
G2.11 Peramàs. (1 de gener de 2009)

Estructura de la població per sexe i edat.



G2.12 Pla d'en Boet. (1 de gener de 2009)

Estructura de la població per sexe i edat.



3.

Distribució de la població segons el seu lloc d'origen

3.1 La població per barris i lloc de naixement

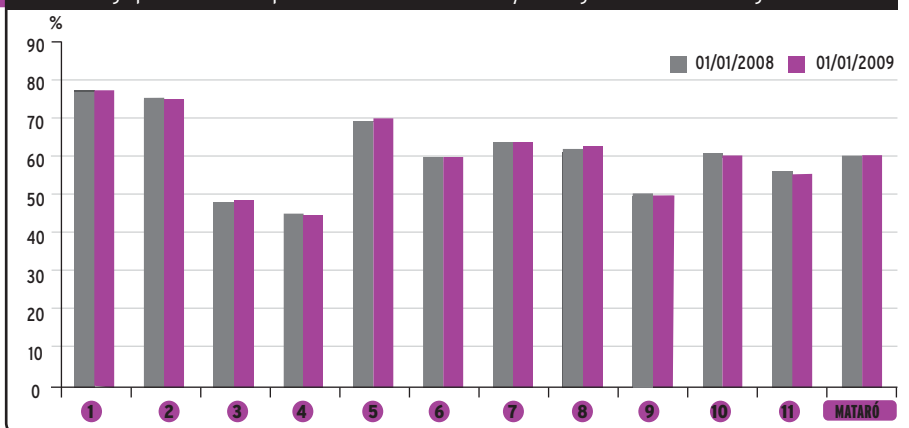
Tot i que durant la darrera dècada la tendència a l'increment absolut de la població resident nascuda a Catalunya s'ha mantingut, en termes percentuals segueix perdent pes respecte de la població total. Així, en el darrer any, l'augment absolut ha estat de 1.364 habitants, fet que ha permès poder arribar a un total de 72.459 habitants. Es tracta d'una xifra que en termes percentuals representa el 59,65% de la població total, 0,13 punts menys que un any abans. Aquesta dinàmica de la població nascuda a Catalunya no és compartida ni pels nascuts a la resta de l'Estat espanyol -en particular, pels dos grups majoritaris provinents d'Andalusia i Extremadura- ni per la població estrangera arribada al llarg dels darrers anys. Mentre que els primers, any rere any, segueixen una dinàmica de reducció del nombre d'habitants i pèrdua de pes percentual sobre el total de la població, els segons -al contrari- guanyen pes tant en termes absoluts com relatius. En aquest sentit, la població nascuda a altres països ha augmentat durant el darrer any en 2.342 habitants, fet que fa que sumi un total de 20.142 habitants, la qual cosa representa el 16,54% de la població total en termes relatius, pràcticament un punt percentual més que tot just un any abans.

T 3.1.1 Distribució de la població segons barris i lloc de naixement. 1 de gener de 2009

	1	2	3	4	5	6	7	8	9	10	11	MATARÓ
Catalunya	3.115	21.472	3.306	4.878	5.015	3.415	6.332	2.417	14.842	4.778	2.889	72.459
País Basc	12	57	12	9	11	10	24	8	41	13	15	212
Castella - La Manxa	26	264	87	155	161	125	202	125	636	152	94	2.027
País Valencià	17	249	42	36	39	25	55	15	123	81	37	719
Andalusia	178	1.638	651	1.383	956	1.012	1.405	682	4.085	1.075	761	13.826
Castella - Lleó	41	418	78	158	104	98	89	38	289	162	91	1.566
Extremadura	58	503	193	440	349	288	517	201	2.365	449	393	5.756
Balears	6	44	6	7	9	5	10	3	20	7	9	126
Galícia	13	158	25	47	30	22	45	21	113	45	28	547
Aragó	42	311	80	70	50	51	63	22	209	117	46	1.061
La Rioja	33	1	2		3	2	2	6	2	1		52
Madrid	12	168	19	40	29	17	38	20	88	31	25	487
Múrcia	29	259	91	167	122	152	161	68	753	138	102	2.042
Navarra	12	31	1	3	4	5	5	7	11	12	7	98
Astúries	7	29	9	12	2	12	21	5	26	10	10	143
Canàries	3	23	3	6	3	1	2	1	15	8	2	67
Cantàbria	4	27	2	13	3	10	6		7	6	9	87
Ceuta i Melilla	5	70	21	34	15	26	29	9	74	21	25	329
Altres països	517	3.392	2.285	3.671	365	503	1.094	275	6.338	988	714	20.142
Fora de Catalunya	982	7.674	3.606	6.253	2.252	2.365	3.768	1.502	15.199	3.317	2.369	49.287
TOTAL	4.097	29.146	6.912	11.131	7.267	5.780	10.100	3.919	30.041	8.095	5.258	121.746

1 Centre 2 Eixample 3 Palau Escorxador 4 Rocafonda 5 Vista Alegre 6 Molins Torner 7 Cirera 8 La Llàntia 9 Cerdanyola 10 Peramàs 11 Pla d'en Boet

G 3.1.1 Percentatge per barris de la població nascuda a Catalunya. 1 de gener de 2008- 1 de gener de 2009



1 Centre 2 Eixample 3 Palau Escorxador 4 Rocafonda 5 Vista Alegre 6 Molins Torner 7 Cirera 8 La Llàntia 9 Cerdanyola 10 Peramàs 11 Pla d'en Boet

3. Distribució de la població segons el seu lloc d'origen

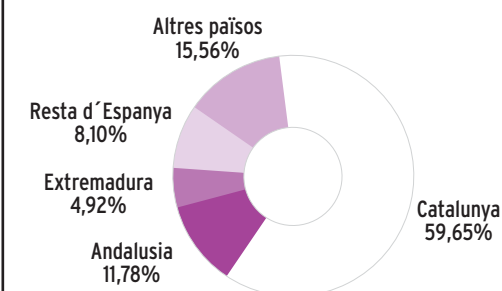
T 3.1.2 Distribució de la població segons barris i lloc de naixement (%). 1 de gener de 2009

	1	2	3	4	5	6	7	8	9	10	11	MATARÓ
Catalunya	76,03	73,67	47,83	43,82	69,01	59,08	62,69	61,67	49,41	59,02	54,94	59,52
País Basc	0,29	0,20	0,17	0,08	0,15	0,17	0,24	0,20	0,14	0,16	0,29	0,17
Castella - La Manxa	0,63	0,91	1,26	1,39	2,22	2,16	2,00	3,19	2,12	1,88	1,79	1,66
País Valencià	0,41	0,85	0,61	0,32	0,54	0,43	0,54	0,38	0,41	1,00	0,70	0,59
Andalusia	4,34	5,62	9,42	12,42	13,16	17,51	13,91	17,40	13,60	13,28	14,47	11,36
Castella - Lleó	1,00	1,43	1,13	1,42	1,43	1,70	0,88	0,97	0,96	2,00	1,73	1,29
Extremadura	1,42	1,73	2,79	3,95	4,80	4,98	5,12	5,13	7,87	5,55	7,47	4,73
Balears	0,15	0,15	0,09	0,06	0,12	0,09	0,10	0,08	0,07	0,09	0,17	0,10
Galícia	0,32	0,54	0,36	0,42	0,41	0,38	0,45	0,54	0,38	0,56	0,53	0,45
Aragó	1,03	1,07	1,16	0,63	0,69	0,88	0,62	0,56	0,70	1,45	0,87	0,87
La Rioja	0,00	0,11	0,01	0,02	0,00	0,05	0,02	0,05	0,02	0,02	0,02	0,04
Madrid	0,29	0,58	0,27	0,36	0,40	0,29	0,38	0,51	0,29	0,38	0,48	0,40
Múrcia	0,71	0,89	1,32	1,50	1,68	2,63	1,59	1,74	2,51	1,70	1,94	1,68
Navarra	0,29	0,11	0,01	0,03	0,06	0,09	0,05	0,18	0,04	0,15	0,13	0,08
Astúries	0,17	0,10	0,13	0,11	0,03	0,21	0,21	0,13	0,09	0,12	0,19	0,12
Canàries	0,07	0,08	0,04	0,05	0,04	0,02	0,02	0,03	0,05	0,10	0,04	0,06
Cantàbria	0,10	0,09	0,03	0,12	0,04	0,17	0,06	0,00	0,02	0,07	0,17	0,07
Ceuta i Melilla	0,12	0,24	0,30	0,31	0,21	0,45	0,29	0,23	0,25	0,26	0,48	0,27
Altres països	12,62	11,64	33,06	32,98	5,02	8,70	10,83	7,02	21,10	12,21	13,58	16,54
Fora de Catalunya	23,97	26,33	52,17	56,18	30,99	40,92	37,31	38,33	50,59	40,98	45,06	40,48
TOTAL	100	100	100	100	100	100	100	100	100	100	100	100

1 Centre 2 Eixample 3 Palau Escorxador 4 Rocafonda 5 Vista Alegre 6 Molins Torner 7 Cirera 8 La Llàntia 9 Cerdanyola 10 Peramàs 11 Pla d'en Boet

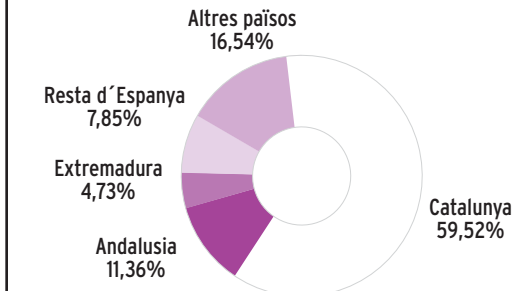
G 3.1.2 Distribució de la població segons el lloc de naixement.

1 de gener de 2008



G 3.1.3 Distribució de la població segons el lloc de naixement.

1 de gener de 2009



La distribució de la població per barri i lloc de naixement presenta pautes clares de segregació/concentració social i espacial. Així, mentre que els barris del Centre i l'Eixample registren percentatges molt superiors als del conjunt de Mataró pel que fa a la població nascuda a Catalunya -amb el 76,03 i 73,67%, respectivament-; Rocafonda (43,82%), Palau-Escorxador (47,83%) i Cerdanyola (49,41%) se situen per sota del cinquanta per cent. En el cas de la població nascuda a altres països, val a dir que representa més d'un terç de la població total dels barris del Palau-Escorxador (33,06%) i Rocafonda (32,98%), i un 21,10% de la de Cerdanyola. Una dada que il·lustra la dualitat existent en aquests moments a la ciutat és que mentre que el total de població nascuda a Catalunya dels tres barris que registren els percentatges més elevats -Centre, Eixample i Vista Alegre- representa el 40,9% del total de la població nascuda a Catalunya resident a Mataró, en el cas dels barris que registren els percentatges majors de població nascuda a l'estranger -Palau-Escorxador, Rocafonda i Cerdanyola-, el percentatge de població total nascuda a l'estranger s'eleva fins al 50,9%.

3. Distribució de la població segons el seu lloc d'origen

3.2 La població de Mataró segons l'any i lloc de naixement

Respecte dels darrers anys, es mantenen les diferències pel que fa a la mitjana d'edat entre els tres grans "col·lectius" que conformen la població de Mataró per lloc de naixement. Així, la mitjana d'edat més elevada correspon a la població nascuda a altres comunitats autònomes i que en bona part va arribar a la ciutat dins del marc de les onades migratòries de la segona meitat del segle XX. Aquest seria el cas, per exemple, dels habitants nascuts a Múrcia, l'Aragó i Andalusia, que superen de mitjana els 60 anys. Per contra, els nascuts a l'estranger, que donen forma a les onades migratòries actuals, tenen una mitjana molt més jove, de 33,40 anys. Per la seva banda, la mitjana d'edat dels nascuts a Catalunya és de 32,79 anys, lògicament més joves si es té en compte que dins d'aquest grup s'inclouen també els nascuts a la ciutat.

T 3.2.1 Distribució de la població per any i lloc de naixement. 1 de gener de 2009

	2008-2004	2003-1999	1998-1994	1993-1989	1988-1984	1983-1979	1978-1974	1973-1969	1968-1964	1963-1959	1958-1954	1953-1949	1948-1944	1943-1939	1938-1934	1933-1929	<1929	Total
Catalunya	7.281	5.329	4.255	4.590	5.283	6.701	8.387	7.198	5.796	4.142	2.848	2.098	1.976	1.480	1.441	1.570	2.084	72.459
País Basc	1	3	1	1	6	16	25	22	49	29	15	6	9	6	6	8	9	212
Castella - La Manxa	2	2	1	0	9	13	18	53	102	221	251	264	257	233	209	182	210	2.027
País Valencià	9	7	9	11	15	30	44	49	44	34	54	44	57	72	78	74	88	719
Andalusia	15	19	12	30	61	81	138	368	807	1.378	1.918	2.035	1.888	1.410	1.230	1.105	1.331	13.826
Castella - Lleó	4	2	4	5	9	35	42	60	79	145	203	222	200	157	121	119	159	1.566
Extremadura	2	1	7	11	35	43	62	155	326	674	850	843	783	542	502	426	494	5.756
Balears	3	6	1	2	6	14	23	11	11	9	5	7	11	3	3	4	7	126
Galícia	2	1	5	3	12	26	40	37	25	39	49	66	67	62	31	35	47	547
Aragó	2	5	1	0	4	18	27	47	53	81	99	121	118	92	114	103	176	1.061
La Rioja	1	0	0	2	0	0	3	2	3	4	4	8	9	7	3	1	5	52
Madrid	9	17	18	7	16	30	40	72	56	42	39	27	22	22	22	18	30	487
Múrcia	4	4	4	1	11	7	13	18	68	124	198	272	298	240	271	238	271	2.042
Navarra	0	0	0	0	2	2	3	8	11	9	6	4	8	11	9	11	14	98
Astúries	1	1	1	0	1	8	17	8	20	13	12	10	11	9	7	8	16	143
Canàries	2	1	1	1	1	6	8	7	7	3	3	4	10	6	3	0	4	67
Cantàbria	0	1	0	1	0	1	3	6	9	6	8	8	12	7	7	3	15	87
Ceuta i Melilla	0	2	3	3	5	2	6	13	26	42	50	39	38	24	29	24	23	329
Altres països	257	687	1.016	1.208	2.042	3.134	3.324	2.706	2.078	1.468	907	480	293	212	121	99	110	20.142
Fora de Catalunya	314	759	1.084	1.286	2.235	3.466	3.836	3.642	3.774	4.321	4.671	4.460	4.091	3.115	2.766	2.458	3.009	49.287
Total	7.595	6.088	5.339	5.876	7.518	10.167	12.223	10.840	9.570	8.463	7.519	6.558	6.067	4.595	4.207	4.028	5.093	121.746

T 3.2.2 Distribució de la població per any i lloc de naixement. Per període de naixement (%). 1 de gener de 2009

	2008-2004	2003-1999	1998-1994	1993-1989	1988-1984	1983-1979	1978-1974	1973-1969	1968-1964	1963-1959	1958-1954	1953-1949	1948-1944	1943-1939	1938-1934	1933-1929	<1929	Total
Catalunya	10,05	7,35	5,87	6,33	7,29	9,25	11,57	9,93	8,00	5,72	3,93	2,90	2,73	2,04	1,99	2,17	2,88	100
País Basc	0,47	1,42	0,47	0,47	2,83	7,55	11,79	10,38	23,11	13,68	7,08	2,83	4,25	2,83	2,83	3,77	4,25	100
Castella - La Manxa	0,10	0,10	0,05	0,00	0,44	0,64	0,89	2,61	5,03	10,90	12,38	13,02	12,68	11,49	10,31	8,98	10,36	100
País Valencià	1,25	0,97	1,25	1,53	2,09	4,17	6,12	6,82	6,12	4,73	7,51	6,12	7,93	10,01	10,85	10,29	12,24	100
Andalusia	0,11	0,14	0,09	0,22	0,44	0,59	1,00	2,66	5,84	9,97	13,87	14,72	13,66	10,20	8,90	7,99	9,63	100
Castella - Lleó	0,26	0,13	0,26	0,32	0,57	2,23	2,68	3,83	5,04	9,26	12,96	14,18	12,77	10,03	7,73	7,60	10,15	100
Extremadura	0,03	0,02	0,12	0,19	0,61	0,75	1,08	2,69	5,66	11,71	14,77	14,65	13,60	9,42	8,72	7,40	8,58	100
Balears	2,38	4,76	0,79	1,59	4,76	11,11	18,25	8,73	8,73	7,14	3,97	5,56	8,73	2,38	2,38	3,17	5,56	100
Galícia	0,37	0,18	0,91	0,55	2,19	4,75	7,31	6,76	4,57	7,13	8,96	12,07	12,25	11,33	5,67	6,40	8,59	100
Aragó	0,19	0,47	0,09	0,00	0,38	1,70	2,54	4,43	5,00	7,63	9,33	11,40	11,12	8,67	10,74	9,71	16,59	100
La Rioja	1,92	0,00	0,00	3,85	0,00	0,00	5,77	3,85	5,77	7,69	7,69	15,38	17,31	13,46	5,77	1,92	9,62	100
Madrid	1,85	3,49	3,70	1,44	3,29	6,16	8,21	14,78	11,50	8,62	8,01	5,54	4,52	4,52	4,52	3,70	6,16	100
Múrcia	0,20	0,20	0,20	0,05	0,54	0,34	0,64	0,88	3,33	6,07	9,70	13,32	14,59	11,75	13,27	11,66	13,27	100
Navarra	0,00	0,00	0,00	0,00	2,04	2,04	3,06	8,16	11,22	9,18	6,12	4,08	8,16	11,22	9,18	11,22	14,29	100
Astúries	0,70	0,70	0,70	0,00	0,70	5,59	11,89	5,59	13,99	9,09	8,39	6,99	7,69	6,29	4,90	5,59	11,19	100
Canàries	2,99	1,49	1,49	1,49	1,49	8,96	11,94	10,45	10,45	4,48	4,48	5,97	14,93	8,96	4,48	0,00	5,97	100
Cantàbria	0,00	1,15	0,00	1,15	0,00	1,15	3,45	6,90	10,34	6,90	9,20	9,20	13,79	8,05	8,05	3,45	17,24	100
Ceuta i Melilla	0,00	0,61	0,91	0,91	1,52	0,61	1,82	3,95	7,90	12,77	15,20	11,85	11,55	7,29	8,81	7,29	6,99	100
Altres països	1,28	3,41	5,04	6,00	10,14	15,56	16,50	13,43	10,32	7,29	4,50	2,38	1,45	1,05	0,60	0,49	0,55	100
Fora de Catalunya	0,64	1,54	2,20	2,61	4,53	7,03	7,78	7,39	7,66	8,77	9,48	9,05	8,30	6,32	5,61	4,99	6,11	100
Total	6,24	5,00	4,39	4,83	6,18	8,35	10,04	8,90	7,86	6,95	6,18	5,39	4,98	3,77	3,46	3,31	4,18	100

3. Distribució de la població segons el seu lloc d'origen

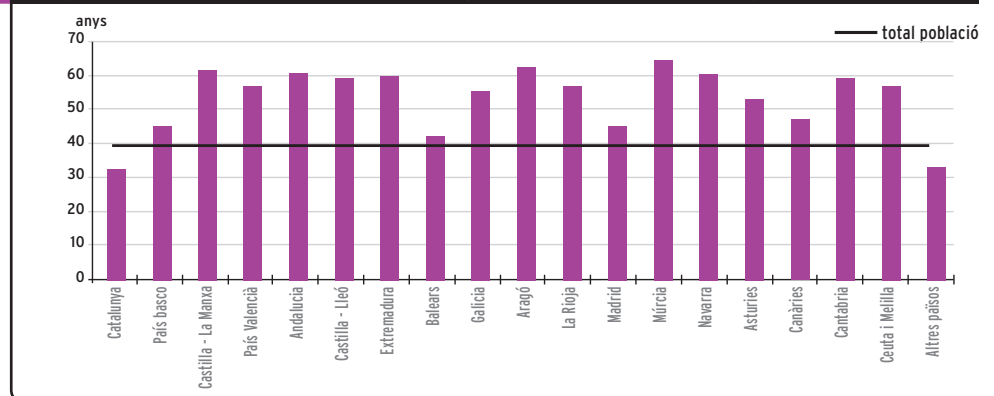
T 3.2.3 Distribució de la població per any i lloc de naixement. Per comunitat de naixement (%). 1 de gener de 2009

	2008-2004	2003-1999	1998-1994	1993-1989	1988-1984	1983-1979	1978-1974	1973-1969	1968-1964	1963-1959	1958-1954	1953-1949	1948-1944	1943-1939	1938-1934	1933-1929	<1929	Total
Catalunya	95,87	87,53	79,70	78,11	70,27	65,91	68,62	66,40	60,56	48,94	37,88	31,99	32,57	32,21	34,25	38,98	40,92	59,52
País Basc	0,01	0,05	0,02	0,02	0,08	0,16	0,20	0,20	0,51	0,34	0,20	0,09	0,15	0,13	0,14	0,20	0,18	0,17
Castella - La Manxa	0,03	0,03	0,02	0,00	0,12	0,13	0,15	0,49	1,07	2,61	3,34	4,03	4,24	5,07	4,97	4,52	4,12	1,66
País Valencià	0,12	0,11	0,17	0,19	0,20	0,30	0,36	0,45	0,46	0,40	0,72	0,67	0,94	1,57	1,85	1,84	1,73	0,59
Andalusia	0,20	0,31	0,22	0,51	0,81	0,80	1,13	3,39	8,43	16,28	25,51	31,03	31,12	30,69	29,24	27,43	26,13	11,36
Castella - Lleó	0,05	0,03	0,07	0,09	0,12	0,34	0,34	0,55	0,83	1,71	2,70	3,39	3,30	3,42	2,88	2,95	3,12	1,29
Extremadura	0,03	0,02	0,13	0,19	0,47	0,42	0,51	1,43	3,41	7,96	11,30	12,85	12,91	11,80	11,93	10,58	9,70	4,73
Balears	0,04	0,10	0,02	0,03	0,08	0,14	0,19	0,10	0,11	0,11	0,07	0,11	0,18	0,07	0,07	0,10	0,14	0,10
Galícia	0,03	0,02	0,09	0,05	0,16	0,26	0,33	0,34	0,26	0,46	0,65	1,01	1,10	1,35	0,74	0,87	0,92	0,45
Aragó	0,03	0,08	0,02	0,00	0,05	0,18	0,22	0,43	0,55	0,96	1,32	1,85	1,94	2,00	2,71	2,56	3,46	0,87
La Rioja	0,01	0,00	0,00	0,03	0,00	0,00	0,02	0,02	0,03	0,05	0,05	0,12	0,15	0,15	0,07	0,02	0,10	0,04
Madrid	0,12	0,28	0,34	0,12	0,21	0,30	0,33	0,66	0,59	0,50	0,52	0,41	0,36	0,48	0,52	0,45	0,59	0,40
Múrcia	0,05	0,07	0,07	0,02	0,15	0,07	0,11	0,17	0,71	1,47	2,63	4,15	4,91	5,22	6,44	5,91	5,32	1,68
Navarra	0,00	0,00	0,00	0,00	0,03	0,02	0,02	0,07	0,11	0,11	0,08	0,06	0,13	0,24	0,21	0,27	0,27	0,08
Astúries	0,01	0,02	0,02	0,00	0,01	0,08	0,14	0,07	0,21	0,15	0,16	0,15	0,18	0,20	0,17	0,20	0,31	0,12
Canàries	0,03	0,02	0,02	0,02	0,01	0,06	0,07	0,06	0,07	0,04	0,04	0,06	0,16	0,13	0,07	0,00	0,08	0,06
Cantàbria	0,00	0,02	0,00	0,02	0,00	0,01	0,02	0,06	0,09	0,07	0,11	0,12	0,20	0,15	0,17	0,07	0,29	0,07
Ceuta i Melilla	0,00	0,03	0,06	0,05	0,07	0,02	0,05	0,12	0,27	0,50	0,66	0,59	0,63	0,52	0,69	0,60	0,45	0,27
Altres països	3,38	11,28	19,03	20,56	27,16	30,83	27,19	24,96	21,71	17,35	12,06	7,32	4,83	4,61	2,88	2,46	2,16	16,54
Fora de Catalunya	4,13	12,47	20,30	21,89	29,73	34,09	31,38	33,60	39,44	51,06	62,12	68,01	67,43	67,79	65,75	61,02	59,08	40,48
Total	100	100	100	100	100	100	100	100	100	100	100	100	100	100	100	100	100	100

T 3.2.4 Mitjana d'edat per lloc de naixement. 1 de gener de 2009

Catalunya	32,79
País Basc	45,48
Castella - La Manxa	61,75
País Valencià	57,05
Andalusia	60,87
Castella - Lleó	59,55
Extremadura	60,14
Balears	42,42
Galícia	55,72
Aragó	62,67
La Rioja	57,12
Madrid	45,33
Múrcia	64,78
Navarra	60,68
Astúries	53,42
Canàries	47,29
Cantàbria	59,51
Ceuta i Melilla	57,05
Altres països	33,40
TOTAL POBLACIÓ	39,48

G 3.2.1 Mitjana d'edat de la població de Mataró segons lloc de naixement. 1 de gener de 2009



3. Distribució de la població segons el seu lloc d'origen

3.3 L'any d'arribada al municipi

El fet que prop del 60% de la població resident a Mataró hagi nascut en un altre municipi, bé sigui proper o llunyà, dins de l'Estat espanyol o a l'estranger, mostra la importància històrica que la migració ha tingut en l'evolució demogràfica de la ciutat i en la seva configuració social actual. Com ja passava amb la mitjana d'edat per lloc de naixement, la mitjana d'anys des de l'arribada a Mataró per lloc de naixement radiografia la geologia dels processos migratoris amb dos estrats, simplificant, clarament definits en el temps. D'una banda, l'onada migratòria arribada de la resta de l'Estat -en particular des d'Andalusia i Extremadura- i, d'altra banda, els actuals corrents migratoris de població nascuda a altres països i que prové tant d'altres municipis com directament de l'estranger. Al llarg dels darrers deu anys també cal afegir-hi els corrents migratoris de població nascuda a l'Estat espanyol, bàsicament des d'altres municipis de Catalunya, que han arribat a la ciutat, entre altres raons, a la recerca d'un habitatge que s'ajustés a les seves possibilitats i necessitats en un moment d'esclat de la construcció d'habitatge lliure i d'alça especulativa dels preus.

T 3.3.1 Distribució de la població per any d'arribada a Mataró.

1 de gener de 2009	Homes	Dones	Total	%
No han canviat	25.403	24.839	50.242	41,27
2008-2004	11.125	9.178	20.303	16,68
2003-1998	5.887	5.160	11.047	9,07
1997-1988	3.479	3.391	6.870	5,64
1987-1978	2.874	2.952	5.826	4,79
1977-1968	4.889	5.834	10.723	8,81
1967-1958	5.453	6.493	11.946	9,81
1957-1948	1.451	1.982	3.433	2,82
1947-1938	307	533	840	0,69
1937-1928	125	247	372	0,31
<1928	39	105	144	0,12
TOTAL	61.032	60.714	121.746	100

T 3.3.2 Mitjana d'anys des de l'arribada a Mataró per lloc de naixement. 1 de gener de 2009

Catalunya*	19,70
País Basc	17,96
Castella - la Manxa	37,99
País Valencià	31,01
Andalusia	36,91
Castella i Lleó	32,36
Extremadura	37,43
Balears	18,25
Galícia	24,39
Aragó	36,38
La Rioja	28,48
Madrid	20,04
Múrcia	43,34
Navarra	26,14
Astúries	21,72
Canàries	12,80
Cantàbria	34,19
Ceuta i Melilla	31,39
Altres països	5,73
TOTAL POBLACIÓ	22,47

(*). Exclosos els nascuts a Mataró

G 3.3.1 Mitjana d'anys des de l'arribada a Mataró segons el lloc de naixement. 1 de gener de 2009



(*). Exclosos els nascuts a Mataró

3. Distribució de la població segons el seu lloc d'origen

3.4 La població de nacionalitat estrangera per barris

L'1 de gener del 2009 hi havia empadronats a Mataró 20.335 habitants de nacionalitat estrangera que donen compte del 16,70% de la població total. Si bé a Mataró hi ha empadronades persones de 100 nacionalitats estrangeres diferents, la més nombrosa és la de la població de nacionalitat marroquina, que amb 7.839 habitants empadronats representa el 6,44% de la població de Mataró i el 38,55% de la població de nacionalitat estrangera resident. La resta de nacionalitats se situen totes a molta distància. Així, la població xinesa -que ocupa el segon lloc quant a nombre d'habitants- només té empadronats 1.846 habitants que suposen l'1,52% de la població i el 9,08% de la població estrangera. En tercer i quart lloc tenim -amb pràcticament el mateix nombre d'habitants- a gambians i senegalesos, amb 1.358 i 1.342 habitants respectivament, i que amb prou feines representen l'1% de la població de la ciutat. En cinquè lloc trobem els empadronats de nacionalitat argentina, que sumen un total de 702 habitants i donen compte del 0,58% de la població total.

Si ajuntem les nacionalitats per grans àrees geogràfiques, s'observa que els empadronats de països del Magreb i del nord d'Àfrica són els més nombrosos, amb 7.957 habitants, la immensa majoria dels quals són de nacionalitat marroquina. En segon lloc tindriem els empadronats provinents de l'Amèrica del Centre i del Sud, que amb un total de 4.539 habitants representen el 3,73% de la població total. En aquest cas, la distribució entre països és molt més àmplia, amb països com ara Argentina, Colòmbia, Equador i Bolívia entre els que tenen les comunitats més nombroses. En tercer lloc tindriem els provinents de l'Àfrica subsahariana, amb un total de 3.778 habitants, que donen compte del 3,10% de la població total.

T 3.4.1 Distribució de la població de nacionalitat estrangera per nacionalitat i barris. Mataró. 1 de gener de 2009

	1	2	3	4	5	6	7	8	9	10	11	TOTAL
Marroc	72	384	1.357	2.192	26	118	195	59	2.987	191	258	7.839
Xina	41	454	52	124	24	29	193	47	659	127	96	1.846
Gàmbia	12	99	240	296	19	23	20	11	559	32	47	1.358
Senegal	7	74	101	186	4	7	36	1	798	76	52	1.342
Argentina	37	199	31	90	17	27	47	16	170	49	19	702
Mali	2	20	191	215	0	0	9	4	178	8	34	661
Itàlia	49	247	26	42	27	21	74	15	77	51	10	639
Colòmbia	20	158	43	62	14	7	43	2	196	79	12	636
Equador	9	106	91	98	3	33	40	5	152	37	19	593
Bolívia	15	148	47	134	7	32	26	3	72	55	8	547
Resta països	196	1.101	345	489	112	156	297	88	1.006	240	142	4.172
TOTAL	460	2.990	2.524	3.928	253	453	980	251	6.854	945	697	20.335

T 3.4.2 Distribució de la població de nacionalitat estrangera per nacionalitat i barris. Per nacionalitat (%). Mataró. 1 de gener de 2009

	1	2	3	4	5	6	7	8	9	10	11	TOTAL
Marroc	0,92	4,90	17,31	27,96	0,33	1,51	2,49	0,75	38,10	2,44	3,29	100
Xina	2,22	24,59	2,82	6,72	1,30	1,57	10,46	2,55	35,70	6,88	5,20	100
Gàmbia	0,88	7,29	17,67	21,80	1,40	1,69	1,47	0,81	41,16	2,36	3,46	100
Senegal	0,52	5,51	7,53	13,86	0,30	0,52	2,68	0,07	59,46	5,66	3,87	100
Argentina	5,27	28,35	4,42	12,82	2,42	3,85	6,70	2,28	24,22	6,98	2,71	100
Mali	0,30	3,03	28,90	32,53	0,00	0,00	1,36	0,61	26,93	1,21	5,14	100
Itàlia	7,67	38,65	4,07	6,57	4,23	3,29	11,58	2,35	12,05	7,98	1,56	100
Colòmbia	3,14	24,84	6,76	9,75	2,20	1,10	6,76	0,31	30,82	12,42	1,89	100
Equador	1,52	17,88	15,35	16,53	0,51	5,56	6,75	0,84	25,63	6,24	3,20	100
Bolívia	2,74	27,06	8,59	24,50	1,28	5,85	4,75	0,55	13,16	10,05	1,46	100
Resta països	4,70	26,39	8,27	11,72	2,68	3,74	7,12	2,11	24,11	5,75	3,40	100
TOTAL	2,26	14,70	12,41	19,32	1,24	2,23	4,82	1,23	33,71	4,65	3,43	100

T 3.4.3 Distribució de la població amb nacionalitat estrangera per nacionalitat i barris. Per barri (%). Mataró. 1 de gener de 2009

	1	2	3	4	5	6	7	8	9	10	11	TOTAL
Marroc	15,65	12,84	53,76	55,80	10,28	26,05	19,90	23,51	43,58	20,21	37,02	38,55
Xina	8,91	15,18	2,06	3,16	9,49	6,40	19,69	18,73	9,61	13,44	13,77	9,08
Gàmbia	2,61	3,31	9,51	7,54	7,51	5,08	2,04	4,38	8,16	3,39	6,74	6,68
Senegal	1,52	2,47	4,00	4,74	1,58	1,55	3,67	0,40	11,64	8,04	7,46	6,60
Argentina	8,04	6,66	1,23	2,29	6,72	5,96	4,80	6,37	2,48	5,19	2,73	3,45
Mali	0,43	0,67	7,57	5,47	0,00	0,00	0,92	1,59	2,60	0,85	4,88	3,25
Itàlia	10,65	8,26	1,03	1,07	10,67	4,64	7,55	5,98	1,12	5,40	1,43	3,14
Colòmbia	4,35	5,28	1,70	1,58	5,53	1,55	4,39	0,80	2,86	8,36	1,72	3,13
Equador	1,96	3,55	3,61	2,49	1,19	7,28	4,08	1,99	2,22	3,92	2,73	2,92
Bolívia	3,26	4,95	1,86	3,41	2,77	7,06	2,65	1,20	1,05	5,82	1,15	2,69
Resta països	42,61	36,82	13,67	12,45	44,27	34,44	30,31	35,06	14,68	25,40	20,37	20,52
TOTAL	100	100	100	100	100	100	100	100	100	100	100	100

1 Centre 2 Eixample 3 Palau Escorxadador 4 Rocafonda 5 Vista Alegre 6 Molins Torner 7 Cirera 8 La Llàntia 9 Cerdanyola 10 Peramàs 11 Pla d'en Boet

3. Distribució de la població segons el seu lloc d'origen

La distribució de la població de nacionalitat estrangera és desigual en el conjunt de la ciutat. Mentre que Cerdanyola concentra el 33,71% de la població estrangera total, l'Eixample -un barri equiparable en població i molt més extens- en concentra el 14,70%. Més encara, Palau-Escorxador i Rocafonda, barris substancialment més petits que els anteriors, concentren el 12,41 i el 19,32% de població estrangera, respectivament.

Per últim, la població estrangera és una població jove. El 20,68% té menys de 15 anys, el 15,55% entre 15 i 24 anys, i el 41,91% entre 25 i 39 anys. Per tant, en edats de plena capacitat activa i reproductiva.

T 3.4.4 Distribució de la població de nacionalitat estrangera per àmbits geogràfics i trams d'edat. Mataró. 1 de gener de 2009

	Àfrica Subsahariana	Magreb	Amèrica Central	Nord Amèrica	Sud Amèrica	Europa Oriental	Europa Occidental	Orient Llunyà	Oceania	Orient Mitjà	TOTAL
0-4	333	1.035	24	3	140	33	58	161	0	2	1.789
5-9	223	634	25	1	199	34	46	78	0	5	1.245
10-14	170	543	34	0	258	26	47	87	0	6	1.171
15-19	164	520	52	5	266	45	56	106	0	7	1.221
20-24	438	763	57	9	352	88	80	149	0	5	1.941
25-29	730	1.040	80	12	651	140	143	182	1	7	2.986
30-34	707	1.054	89	17	653	112	184	299	2	6	3.123
35-39	431	855	65	9	460	80	173	334	1	6	2.414
40-44	279	611	42	9	347	52	135	264	0	8	1.747
45-49	167	414	35	4	262	62	92	150	0	7	1.193
50-54	79	241	13	4	166	46	73	54	0	4	680
55-59	38	101	14	3	95	20	56	18	0	1	346
60-64	13	54	5	1	64	11	43	5	0	2	198
65-69	4	40	3	0	36	4	36	6	0	1	130
70-74	2	28	3	1	13	4	15	4	0	1	71
75-79	0	15	3	0	15	0	7	0	0	2	42
80-84	0	5	2	0	11	0	7	0	0	0	25
85-89	0	3	0	0	4	0	3	0	0	0	10
90-94	0	1	0	0	1	0	1	0	0	0	3
95 i més	0	0	0	0	0	0	0	0	0	0	0
TOTAL	3.778	7.957	546	78	3.993	757	1.255	1.897	4	70	20.335

T 3.4.5 Distribució de la població de nacionalitat estrangera per àmbits geogràfics i trams d'edat (%). Mataró. 1 de gener de 2009

	Àfrica Subsahariana	Magreb	Amèrica Central	Nord Amèrica	Sud Amèrica	Europa Oriental	Europa Occidental	Orient Llunyà	Oceania	Orient Mitjà	TOTAL
0-4	8,81	13,01	4,40	3,85	3,51	4,36	4,62	8,49	0,00	2,86	8,80
5-9	5,90	7,97	4,58	1,28	4,98	4,49	3,67	4,11	0,00	7,14	6,12
10-14	4,50	6,82	6,23	0,00	6,46	3,43	3,75	4,59	0,00	8,57	5,76
15-19	4,34	6,54	9,52	6,41	6,66	5,94	4,46	5,59	0,00	10,00	6,00
20-24	11,59	9,59	10,44	11,54	8,82	11,62	6,37	7,85	0,00	7,14	9,55
25-29	19,32	13,07	14,65	15,38	16,30	18,49	11,39	9,59	25,00	10,00	14,68
30-34	18,71	13,25	16,30	21,79	16,35	14,80	14,66	15,76	50,00	8,57	15,36
35-39	11,41	10,75	11,90	11,54	11,52	10,57	13,78	17,61	25,00	8,57	11,87
40-44	7,38	7,68	7,69	11,54	8,69	6,87	10,76	13,92	0,00	11,43	8,59
45-49	4,42	5,20	6,41	5,13	6,56	8,19	7,33	7,91	0,00	10,00	5,87
50-54	2,09	3,03	2,38	5,13	4,16	6,08	5,82	2,85	0,00	5,71	3,34
55-59	1,01	1,27	2,56	3,85	2,38	2,64	4,46	0,95	0,00	1,43	1,70
60-64	0,34	0,68	0,92	1,28	1,60	1,45	3,43	0,26	0,00	2,86	0,97
65-69	0,11	0,50	0,55	0,00	0,90	0,53	2,87	0,32	0,00	1,43	0,64
70-74	0,05	0,35	0,55	1,28	0,33	0,53	1,20	0,21	0,00	1,43	0,35
75-79	0,00	0,19	0,55	0,00	0,38	0,00	0,56	0,00	0,00	2,86	0,21
80-84	0,00	0,06	0,37	0,00	0,28	0,00	0,56	0,00	0,00	0,00	0,12
85-89	0,00	0,04	0,00	0,00	0,10	0,00	0,24	0,00	0,00	0,00	0,05
90-94	0,00	0,01	0,00	0,00	0,03	0,00	0,08	0,00	0,00	0,00	0,01
95 i més	0,00	0,00	0,00	0,00	0,00	0,00	0,00	0,00	0,00	0,00	0,00
TOTAL	100	100	100	100	100	100	100	100	100	100	100

4.

Estructura de les llars de Mataró

4.1 Les llars de Mataró

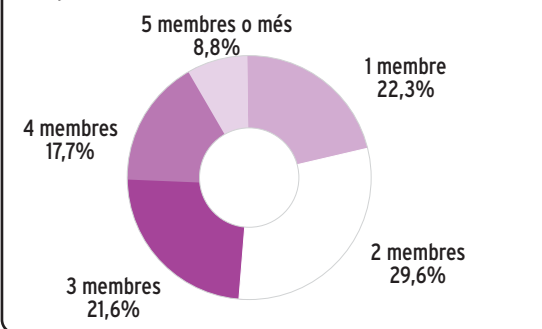
El 2008 ha seguit, en paral·lel al creixement de la població, la tendència dels darrers anys quant a l'augment del nombre total de llars. A 1 de gener del 2009 es registra un total de 44.903 llars, 439 més que l'any passat, fet que suposa una variació relativa positiva del 0,99%. Tots els barris, tret de Rocafonda, han incrementat el nombre de llars durant el darrer any. Com ja passava amb la població, l'Eixample ha estat el barri que ha experimentat un major augment tant en termes absoluts (269) com en termes relatius (2,33%).

Cal destacar que, a diferència del que venia succeint en els darrers anys, el procés de reducció de la grandària de les llars sembla haver-se estabilitzat. Així, la dimensió mitjana de 2,71 membres

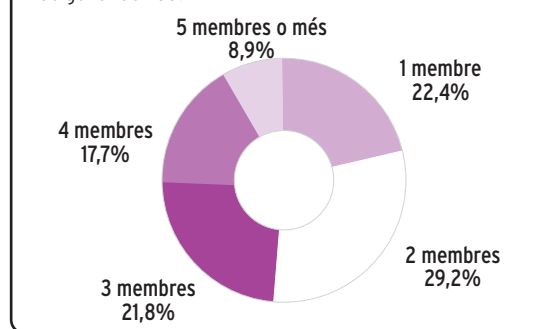
T 4.1.1 Llars distribuïdes segons el nombre de membres per llar i barri. 1 de gener de 2009

	1	2	3	4	5	6	7	8	>8	Total
Centre	621	499	283	254	68	23	7	2	6	1.763
Eixample	3.320	3.605	2.305	1.804	507	131	54	37	41	11.804
Palau-Escorxador	548	643	457	373	149	75	60	25	37	2.367
Rocafonda	781	1.051	775	617	225	126	69	49	72	3.765
Vista Alegre	307	571	631	686	146	34	14	3	10	2.402
Molins-Torner	451	691	530	406	80	21	15	3	7	2.204
Cirera	798	1.139	918	733	142	35	23	12	16	3.816
La Llàntia	232	397	361	314	70	13	10	2	4	1.403
Cerdanyola	1.967	3.011	2.383	1.914	566	269	166	87	92	10.455
Peramàs	677	958	697	531	120	37	19	7	11	3.057
Pla d'en Boet	354	553	452	324	92	42	18	13	19	1.867
MATARÓ	10.056	13.118	9.792	7.956	2.165	806	455	240	315	44.903

G4.1.1 Distribució de les llars de Mataró segons el seu nombre de membres 1 de gener de 2008



G4.1.2 Distribució de les llars de Mataró segons el nombre de membres 1 de gener de 2009



T 4.1.2 Llars distribuïdes segons el nombre de membres per llar i barri. Per barri (%). 1 de gener de 2009

	1	2	3	4	5	6	7	8	>8	Total
Centre	35,22	28,30	16,05	14,41	3,86	1,30	0,40	0,11	0,34	100
Eixample	28,13	30,54	19,53	15,28	4,30	1,11	0,46	0,31	0,35	100
Palau-Escorxador	23,15	27,17	19,31	15,76	6,29	3,17	2,53	1,06	1,56	100
Rocafonda	20,74	27,92	20,58	16,39	5,98	3,35	1,83	1,30	1,91	100
Vista Alegre	12,78	23,77	26,27	28,56	6,08	1,42	0,58	0,12	0,42	100
Molins-Torner	20,46	31,35	24,05	18,42	3,63	0,95	0,68	0,14	0,32	100
Cirera	20,91	29,85	24,06	19,21	3,72	0,92	0,60	0,31	0,42	100
La Llàntia	16,54	28,30	25,73	22,38	4,99	0,93	0,71	0,14	0,29	100
Cerdanyola	18,81	28,80	22,79	18,31	5,41	2,57	1,59	0,83	0,88	100
Peramàs	22,15	31,34	22,80	17,37	3,93	1,21	0,62	0,23	0,36	100
Pla d'en Boet	18,96	29,62	24,21	17,35	4,93	2,25	0,96	0,70	1,02	100
MATARÓ	22,39	29,21	21,81	17,72	4,82	1,79	1,01	0,53	0,70	100

4. Estructura de les llars de Mataró

és 0,01 membres superior a la de l'any passat i igual a la de l'1 de gener del 2007. Tot i això, la dimensió mitjana de les llars és 0,20 membres inferior a la de l'1 de gener del 2000. Els barris que registren les dimensions mitjanes més grans són Vista Alegre (3,03 membres), Rocafonda (2,96) i Palau-Escorxador (2,92). Per contra, les més petites són les del Centre (2,32) i l'Eixample (2,47).

La distribució percentual per grandària de la llar no ha experimentat grans canvis en el darrer any. Així, pràcticament una tercera part de les llars són de dos membres (29,21%), seguides per les unipersonals -que representen el 22,39%- i per les de tres membres, amb el 21,81%. A major distància es troben les de quatre membres, amb el 17,72%. Les llars de cinc i més membres sumen el 8,87% de les llars. La distribució per barris està estretament lligada al procés d'envelliment. Així, mentre que al barri del Centre el 35,22% de les llars són unipersonals i en el cas de l'Eixample, Molins-Torner i Peramàs més de la tercera part tenen només dos membres, a Vista Alegre el 26,27% tenen tres membres i el 28,56%, quatre membres.

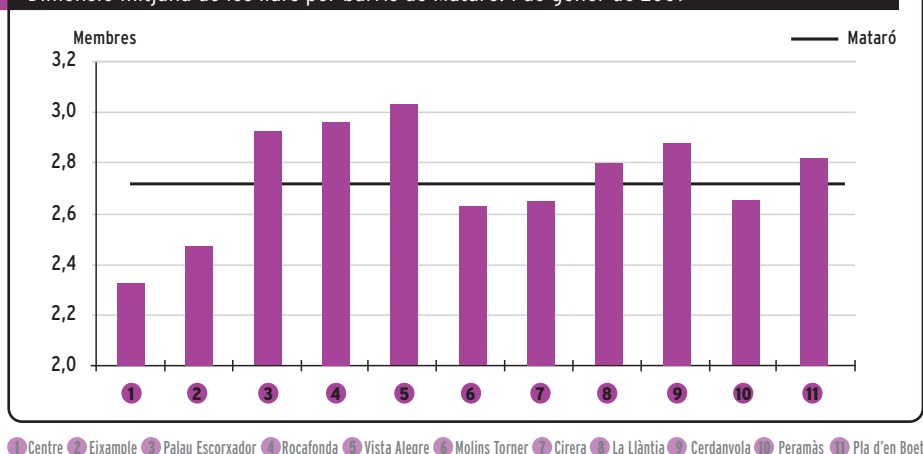
T 4.1.3 Llars distribuïdes segons el nombre de membres per llar i barri. Per grandària de la llar (%). 1 de gener de 2009

	1	2	3	4	5	6	7	8	≥8	Total
Centre	6,18	3,80	2,89	3,19	3,14	2,85	1,54	0,83	1,90	3,93
Eixample	33,02	27,48	23,54	22,67	23,42	16,25	11,87	15,42	13,02	26,29
Palau-Escorxador	5,45	4,90	4,67	4,69	6,88	9,31	13,19	10,42	11,75	5,27
Rocafonda	7,77	8,01	7,91	7,76	10,39	15,63	15,16	20,42	22,86	8,38
Vista Alegre	3,05	4,35	6,44	8,62	6,74	4,22	3,08	1,25	3,17	5,35
Molins-Torner	4,48	5,27	5,41	5,10	3,70	2,61	3,30	1,25	2,22	4,91
Cirera	7,94	8,68	9,38	9,21	6,56	4,34	5,05	5,00	5,08	8,50
La Llàntia	2,31	3,03	3,69	3,95	3,23	1,61	2,20	0,83	1,27	3,12
Cerdanyola	19,56	22,95	24,34	24,06	26,14	33,37	36,48	36,25	29,21	23,28
Peramàs	6,73	7,30	7,12	6,67	5,54	4,59	4,18	2,92	3,49	6,81
Pla d'en Boet	3,52	4,22	4,62	4,07	4,25	5,21	3,96	5,42	6,03	4,16
MATARÓ	100	100	100	100	100	100	100	100	100	100

T 4.1.4 Dimensió mitjana de les llars. 1 de gener de 2009

	2005	2006	2007	2008	2009
Centre	2,44	2,39	2,35	2,32	2,32
Eixample	2,58	2,53	2,49	2,47	2,47
Palau-Escorxador	2,93	2,94	2,88	2,90	2,92
Rocafonda	2,91	2,91	2,88	2,90	2,96
Vista Alegre	3,07	3,06	3,04	3,02	3,03
Molins-Torner	2,76	2,72	2,66	2,64	2,62
Cirera	2,64	2,61	2,60	2,61	2,65
La Llàntia	2,87	2,83	2,78	2,79	2,79
Cerdanyola	2,92	2,90	2,86	2,84	2,87
Peramàs	2,76	2,74	2,72	2,64	2,65
Pla d'en Boet	2,99	2,93	2,87	2,85	2,82
MATARÓ	2,78	2,76	2,71	2,70	2,71

G 4.1.3 Dimensió mitjana de les llars per barris de Mataró. 1 de gener de 2009

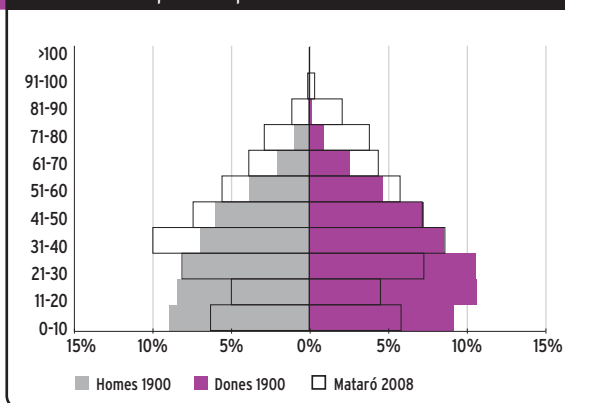


5. Evolució de la població. Moviment demogràfic.

5.1 El creixement de Mataró

Al llarg dels darrers cinc anys, Mataró ha augmentat la seva població en 7.140 nous habitants, fet que en termes relatius suposa un increment del 6,2%. La distribució del pes de les components del creixement demogràfic per al conjunt del període 2004-2008 ha estat del 39,42% pel que fa a la vegetativa (diferència entre naixements i defuncions) i del 60,58% pel que fa a la migratòria (diferència entre altes i baixes). El guany de pes de la component vegetativa té relació directa amb la recuperació de la natalitat en l'etapa més recent, tot i que continua sent la component migratòria i, en particular, el comportament de la població estrangera, la que ajuda a comprendre el guany de població dels últims anys.

G 5.1.1 Estructures de població per edat i sexe de Mataró. 1900-2009

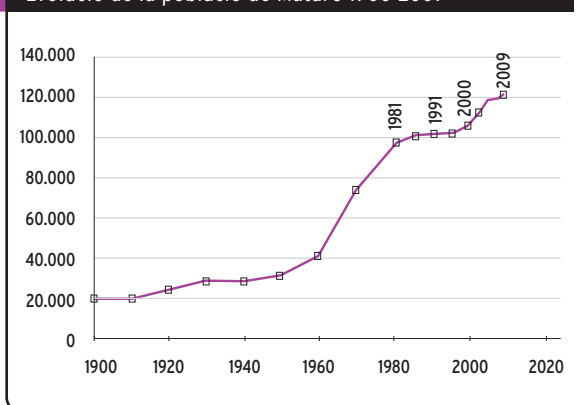


T 5.1.1 Creixement de la població de Mataró

	Població	Índex 1900 = 100	TCAA*
1900	19.704	100,00	
1910	19.918	101,09	0,108
1920	24.125	122,44	1,935
1930	28.114	142,68	1,542
1940	27.846	141,32	-0,096
1950	31.011	157,38	1,082
1960	40.407	205,07	2,682
1970	73.125	371,12	6,111
1981	97.008	492,33	2,603
1986	100.021	507,62	0,614
1991	101.510	515,17	0,296
1996	102.018	517,75	0,100
2000	105.686	536,37	0,968
2001	107.787	547,03	1,988
2002	109.376	555,10	1,474
2003	112.179	569,32	2,563
2004	114.606	581,64	2,164
2005	116.764	592,59	1,883
2006	118.891	603,39	1,822
2007	119.441	606,18	0,463
2008	119.858	608,29	0,349
2009	121.746	617,87	1,575

* Taxa de creixement anual acumulatiu

G 5.1.2 Evolució de la població de Mataró 1900-2009



5. Evolució de la població. Moviment demogràfic.

5.2 El creixement dels barris de Mataró

En el darrer any, la població de Mataró ha crescut en 1.888 habitants, la qual cosa representa una variació positiva de l'1,58%. Els tres barris que més han incrementat la seva població en termes relatius han estat l'Eixample (2,38%), Cirera (2,03%) i Vista Alegre (1,98%). Per contra, Pla d'en Boet i Molins-Torner mantenen la tendència negativa dels darrers anys i disminueixen percentualment un 0,92 i un 0,17, respectivament.

Durant els darrers cinc anys, els barris que més han crescut en termes relatius han estat Cirera (20,41%), Centre (15,67%) i Eixample (10,23%), barris als quals també es podria afegir Palau-Escorxador (9,49%). Els que al llarg del mateix període han registrat variacions negatives han estat Pla d'en Boet (-5,91%), Molins-Torner (-1,89%) i Peramàs (-0,26%).

En els darrers deu anys, el barri de Cirera ha estat el que major pes ha guanyat sobre el total de població de Mataró i ha passat de representar el 4,91% de la població total al 1999 a l'actual 8,30%. Altres barris que han guanyat pes han estat l'Eixample i el Palau-Escorxador amb 0,87 i 0,71 punts percentuals, respectivament; per contra han perdut pes Cerdanyola (-1,67 p.p.), Pla d'en Boet (-1,33 p.p.), Peramàs (-1,25 p.p.) i Molins-Torner (-1 p.p.).

T 5.2.1 Evolució de la població dels barris de Mataró

	1	2	3	4	5	6	7	8	9	10	11	MATARÓ
1/1/00	3.252	24.329	5.257	10.139	6.460	5.981	5.737	2.921	27.736	8.080	5.794	105.686
1/1/01	3.331	24.703	5.476	10.134	6.723	6.031	6.201	3.081	28.256	8.103	5.748	107.787
1/1/02	3.401	25.078	5.710	10.121	6.861	6.014	6.639	3.301	28.587	7.973	5.691	109.376
1/1/03	3.553	25.857	6.053	10.316	6.936	6.060	7.305	3.489	28.798	8.161	5.651	112.179
1/1/04	3.542	26.441	6.313	10.528	6.917	5.891	8.388	3.734	29.148	8.116	5.588	114.606
1/1/05	3.626	27.193	6.512	10.690	6.862	5.893	8.887	3.791	29.539	8.205	5.566	116.764
1/1/06	3.722	27.736	6.747	10.994	6.884	5.856	9.249	3.892	29.987	8.292	5.532	118.891
1/1/07	3.858	28.171	6.779	10.998	6.982	5.748	9.687	3.893	29.676	8.263	5.386	119.441
1/1/08	4.046	28.469	6.829	10.956	7.126	5.790	9.899	3.881	29.571	7.984	5.307	119.858
1/1/09	4.097	29.146	6.912	11.131	7.267	5.780	10.100	3.919	30.041	8.095	5.258	121.746

1 Centre 2 Eixample 3 Palau Escorxador 4 Rocafonda 5 Vista Alegre 6 Molins Torner 7 Cirera 8 La Llàntia 9 Cerdanyola 10 Peramàs 11 Pla d'en Boet

T 5.2.2 Índex de creixement

	1	2	3	4	5	6	7	8	9	10	11	MATARÓ
1/1/00	91,27	103,68	101,51	88,92	473,61	97,00	105,54	121,86	104,81	98,86	90,35	105,66
1/1/01	93,49	105,28	105,73	88,87	492,89	97,81	114,07	128,54	106,78	99,14	89,63	107,76
1/1/02	95,45	106,87	110,25	88,76	503,01	97,53	122,13	137,71	108,03	97,55	88,74	109,35
1/1/03	99,72	110,19	116,88	90,47	508,50	98,28	134,38	145,56	108,83	99,85	88,12	112,16
1/1/04	99,41	112,68	121,90	92,33	507,11	95,54	154,30	155,78	110,15	99,30	87,14	114,58
1/1/05	101,77	115,89	125,74	93,75	503,08	95,57	163,48	158,16	111,63	100,39	86,79	116,74
1/1/06	104,46	118,20	130,28	96,41	504,69	94,97	170,14	162,37	113,32	101,46	86,26	118,87
1/1/07	108,28	120,06	130,89	96,45	511,88	93,22	178,20	162,41	112,15	101,10	83,99	119,42
1/1/08	113,56	121,33	131,86	96,08	522,43	93,90	182,10	161,91	111,75	97,69	82,75	119,83
1/1/09	114,99	124,21	133,46	97,61	532,77	93,74	185,80	163,50	113,53	99,05	81,99	121,72

1 Centre 2 Eixample 3 Palau Escorxador 4 Rocafonda 5 Vista Alegre 6 Molins Torner 7 Cirera 8 La Llàntia 9 Cerdanyola 10 Peramàs 11 Pla d'en Boet

T 5.2.3 Taxa de Creixement Anual Acumulada per barris, (‰)

	1	2	3	4	5	6	7	8	9	10	11	MATARÓ
2000-2001	2,43	1,54	4,17	-0,05	4,07	0,84	8,09	5,48	1,87	0,28	-0,79	1,99
2001-2002	2,10	1,52	4,27	-0,13	2,05	-0,28	7,06	7,14	1,17	-1,60	-0,99	1,47
2002-2003	4,47	3,11	6,01	1,93	1,09	0,76	10,03	5,70	0,74	2,36	-0,70	2,56
2003-2004	-0,31	2,26	4,30	2,06	-0,27	-2,79	14,83	7,02	1,22	-0,55	-1,11	2,16
2004-2005	2,37	2,84	3,15	1,54	-0,80	0,03	5,95	1,53	1,34	1,10	-0,39	1,88
2005-2006	2,65	2,00	3,61	2,84	0,32	-0,63	4,07	2,66	1,52	1,06	-0,61	1,82
2006-2007	3,65	1,57	0,47	0,04	1,42	-1,84	4,74	0,03	-1,04	-0,35	-2,64	0,46
2007-2008	4,87	1,06	0,74	-0,38	2,06	0,73	2,19	-0,31	-0,35	-3,38	-1,47	0,35
2008-2009	1,26	2,38	1,22	1,60	1,98	-0,17	2,03	0,98	1,59	1,39	-0,92	1,58

1 Centre 2 Eixample 3 Palau Escorxador 4 Rocafonda 5 Vista Alegre 6 Molins Torner 7 Cirera 8 La Llàntia 9 Cerdanyola 10 Peramàs 11 Pla d'en Boet

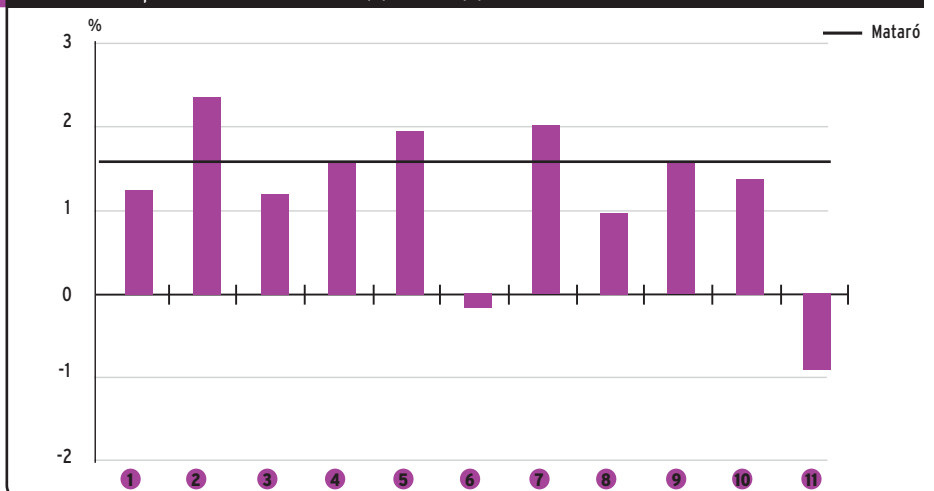
5. Evolució de la població. Moviment demogràfic.

T 5.2.4 Evolució segons el pes poblacional dels barris de Mataró

	1	2	3	4	5	6	7	8	9	10	11	MATARÓ
1/1/00	3,08	23,02	4,97	9,59	6,11	5,66	5,43	2,76	26,24	7,65	5,48	100
1/1/01	3,09	22,92	5,08	9,40	6,24	5,60	5,75	2,86	26,21	7,52	5,33	100
1/1/02	3,11	22,93	5,22	9,25	6,27	5,50	6,07	3,02	26,14	7,29	5,20	100
1/1/03	3,17	23,05	5,40	9,20	6,18	5,40	6,51	3,11	25,67	7,27	5,04	100
1/1/04	3,09	23,07	5,51	9,19	6,04	5,14	7,32	3,26	25,43	7,08	4,88	100
1/1/05	3,11	23,29	5,58	9,16	5,88	5,05	7,61	3,25	25,30	7,03	4,77	100
1/1/06	3,13	23,33	5,67	9,25	5,79	4,93	7,78	3,27	25,22	6,97	4,65	100
1/1/07	3,23	23,59	5,68	9,21	5,85	4,81	8,11	3,26	24,85	6,92	4,51	100
1/1/08	3,38	23,75	5,70	9,14	5,95	4,83	8,26	3,24	24,67	6,66	4,43	100
1/1/09	3,37	23,94	5,68	9,14	5,97	4,75	8,30	3,22	24,68	6,65	4,32	100

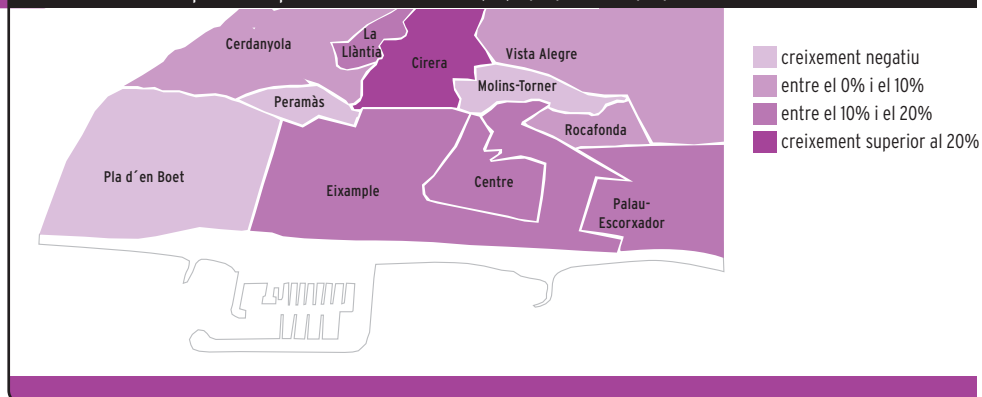
1 Centre 2 Eixample 3 Palau Escorxador 4 Rocafonda 5 Vista Alegre 6 Molins Torner 7 Cirera 8 La Llàntia 9 Cerdanyola 10 Peramàs 11 Pla d'en Boet

G 5.2.1 Creixement percentual dels barris. 1/1/2008 - 1/1/2009



1 Centre 2 Eixample 3 Palau Escorxador 4 Rocafonda 5 Vista Alegre 6 Molins Torner 7 Cirera 8 La Llàntia 9 Cerdanyola 10 Peramàs 11 Pla d'en Boet

G 5.2.2 Creixement de la població per barris de Mataró (%). 1/01/2004 - 1/01/2009



5. Evolució de la població. Moviment demogràfic.

5.3 Els naixements

En el decurs del 2008 s'han registrat un total de 1.729 naixements, 212 més que l'any anterior, la qual cosa suposa una variació relativa del 13,97%. Un nombre tan elevat de naixements no es registrava des dels inicis de la transició democràtica. Durant els darrers cinc anys s'han registrat 7.640 naixements, que fan que la taxa de natalitat per al conjunt d'aquest període se situï en el 12,89‰. Respecte del període 2003-2007 suposa una diferència favorable de 442 naixements i 0,58 punts per mil.

Les diferències d'estructura d'edat i composició social de cada barri ajuden a comprendre les seves diferències respecte de la TBN. En aquest sentit, el major o menor pes de la gent més gran, barris més o menys envellits, o la major presència de població estrangera jove -amb pautes i calendari reproductiu diferents al de la població "autòctona"- són dos elements importants que cal tenir en compte. Així doncs, els barris que presenten les taxes més elevades dels darrers cinc anys són Cirera (19,47‰), la Llàntia (15,79‰), Palau-Escorxador (14,61‰) i Rocafonda (13,60‰). Els barris amb les taxes de natalitat més baixes són Peramàs (9,09‰), Pla d'en Boet (9,93‰) i Molins-Torner (10,26‰).

La taxa general de fecunditat, relació entre el nombre de nascuts vius per cada 1.000 dones en edat fèrtil (dones entre 15 i 49 anys), ens permet tenir una major precisió sobre el comportament de la fecunditat perquè només té en compte la població femenina en edat de fecundar. La taxa de Mataró per al període 2004-2008 se situa en el 49,94‰. Els barris que presenten les TGF més elevades són Cirera (70,47‰), Palau-Escorxador (59,34‰) i la Llàntia (56,39‰). Per la seva banda, les més baixes corresponen a Peramàs (36,79‰) i Pla d'en Boet (38,63‰).

T 5.3.1 Naixements a Mataró per barris. Període 2004 - 2008

	1	2	3	4	5	6	7	8	9	10	11	MATARÓ
2004	43	308	93	127	74	44	176	66	394	64	56	1.445
2005	44	300	88	145	91	65	167	56	401	73	54	1.484
2006	47	290	90	138	95	62	181	66	375	75	46	1.465
2007	38	325	108	155	87	66	189	52	369	78	50	1.517
2008	54	401	109	175	90	62	199	64	430	81	64	1.729
Total 2004 - 2008	226	1.624	488	740	437	299	912	304	1.969	371	270	7.640

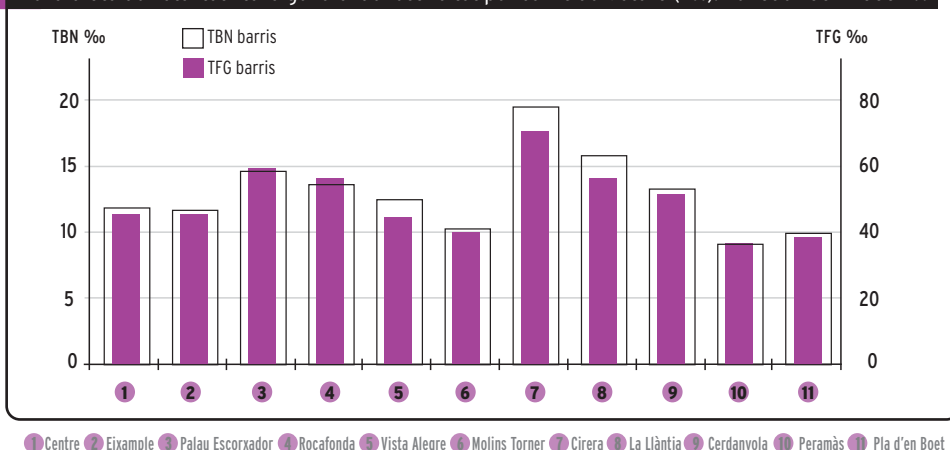
1 Centre 2 Eixample 3 Palau Escorxador 4 Rocafonda 5 Vista Alegre 6 Molins Torner 7 Cirera 8 La Llàntia 9 Cerdanyola 10 Peramàs 11 Pla d'en Boet

T 5.3.2 Increment anual dels naixements a Mataró per barris (%). Període 2004 - 2008

	1	2	3	4	5	6	7	8	9	10	11	MATARÓ
2004	19,4	17,1	29,2	15,5	-22,1	-10,2	35,4	26,9	1,5	28,0	33,3	12,3
2005	2,3	-2,6	-5,4	14,2	23,0	47,7	-5,1	-15,2	1,8	14,1	-3,6	2,7
2006	6,8	-3,3	2,3	-4,8	4,4	-4,6	8,4	17,9	-6,5	2,7	-14,8	-1,3
2007	-19,1	12,1	20,0	12,3	-8,4	6,5	4,4	-21,2	-1,6	4,0	8,7	3,5
2008	42,1	23,4	0,9	12,9	3,4	-6,1	5,3	23,1	16,5	3,8	28,0	14,0

1 Centre 2 Eixample 3 Palau Escorxador 4 Rocafonda 5 Vista Alegre 6 Molins Torner 7 Cirera 8 La Llàntia 9 Cerdanyola 10 Peramàs 11 Pla d'en Boet

G 5.3.1 Taxa bruta de natalitat i taxa general de fecunditat per barris de Mataró (‰). Període 2004-2008



1 Centre 2 Eixample 3 Palau Escorxador 4 Rocafonda 5 Vista Alegre 6 Molins Torner 7 Cirera 8 La Llàntia 9 Cerdanyola 10 Peramàs 11 Pla d'en Boet

5. Evolució de la població. Moviment demogràfic.

Els naixements de mares de nacionalitat estrangera expliquen aproximadament una quarta part dels naixements totals. En tres barris, el percentatge de naixements de mare estrangera sobre el total de naixements del barri se situa per sobre: Rocafonda i Palau-Escorxador (55%), Cerdanyola (37,9%) i Pla d'en Boet (28,1%).

T 5.3.3 Taxa bruta de natalitat a Mataró per barris (%). Període 2004 - 2008

	1	2	3	4	5	6	7	8	9	10	11	MATARÓ
Taxa 2004	12,00	11,49	14,50	11,97	10,74	7,47	20,38	17,54	13,43	7,84	10,04	12,49
Taxa 2005	11,98	10,92	13,27	13,37	13,24	11,06	18,42	14,58	13,47	8,85	9,73	12,59
Taxa 2006	12,40	10,37	13,31	12,55	13,70	10,69	19,12	16,96	12,57	9,06	8,43	12,29
Taxa 2007	9,62	11,48	15,87	14,12	12,33	11,44	19,30	13,38	12,46	9,60	9,35	12,68
Taxa 2008	13,26	13,92	15,86	15,85	12,51	10,72	19,90	16,41	14,43	10,08	12,12	14,31
Taxa 2004 - 2008	11,85	11,66	14,61	13,60	12,47	10,26	19,47	15,79	13,28	9,09	9,93	12,89

1 Centre 2 Eixample 3 Palau Escorxador 4 Rocafonda 5 Vista Alegre 6 Molins Torner 7 Cirera 8 La Llàntia 9 Cerdanyola 10 Peramàs 11 Pla d'en Boet

5.4 Les defuncions

Al llarg del 2008 s'han registrat un total de 800 defuncions, 45 menys que al 2007, la qual cosa suposa una variació del -5,3%. Aquest nombre de defuncions ha estat el més baix, tret de l'any 2000, des de començament de segle. Durant els darrers cinc anys s'han registrat 4.180 defuncions, 40 més que en el període 2003-2007.

La taxa bruta de mortalitat del 2008 és del 6,62‰, la més baixa de les registrades des de l'any 1996, mentre que la del període 2004-2008 és del 7,15‰. L'estructura per edats, més o menys envellida, és el que permet comprendre les diferències en les taxes dels barris. Així, els barris més envellits presenten taxes superiors de mortalitat: Peramàs (12,17‰), Centre (9,08‰) i Eixample (8,36‰). Els dos barris que presenten les taxes més baixes són els de la Llàntia (4,02‰) i Vista Alegre (4,49‰).

T 5.4.1 Defuncions a Mataró per barris. Període 2004 - 2008

	1	2	3	4	5	6	7	8	9	10	11	MATARÓ
2004	34	230	38	62	26	43	47	14	189	89	38	810
2005	38	240	48	72	36	56	53	14	200	109	42	908
2006	31	213	47	74	37	51	44	15	172	96	37	817
2007	27	249	37	55	26	44	50	17	202	107	31	845
2008	39	210	41	61	31	35	51	16	185	96	35	800
Total 2004 - 2008	169	1.142	211	324	156	229	245	76	948	497	183	4.180

1 Centre 2 Eixample 3 Palau Escorxador 4 Rocafonda 5 Vista Alegre 6 Molins Torner 7 Cirera 8 La Llàntia 9 Cerdanyola 10 Peramàs 11 Pla d'en Boet

T 5.4.2 Taxa bruta de mortalitat a Mataró per barris (%). Període 2004 - 2008

	1	2	3	4	5	6	7	8	9	10	11	MATARÓ
Taxa 2004	9,49	8,58	5,93	5,84	3,77	7,30	5,44	3,72	6,44	10,91	6,81	7,00
Taxa 2005	10,34	8,74	7,24	6,64	5,24	9,53	5,84	3,64	6,72	13,21	7,57	7,71
Taxa 2006	8,18	7,62	6,95	6,73	5,34	8,79	4,65	3,85	5,77	11,60	6,78	6,86
Taxa 2007	6,83	8,79	5,44	5,01	3,69	7,63	5,11	4,37	6,82	13,17	5,80	7,06
Taxa 2008	9,58	7,29	5,97	5,52	4,31	6,05	5,10	4,10	6,21	11,94	6,63	6,62
Taxa 2004 - 2008	9,08	8,36	6,45	6,03	4,49	7,80	5,50	4,02	6,44	12,17	6,65	7,15

1 Centre 2 Eixample 3 Palau Escorxador 4 Rocafonda 5 Vista Alegre 6 Molins Torner 7 Cirera 8 La Llàntia 9 Cerdanyola 10 Peramàs 11 Pla d'en Boet

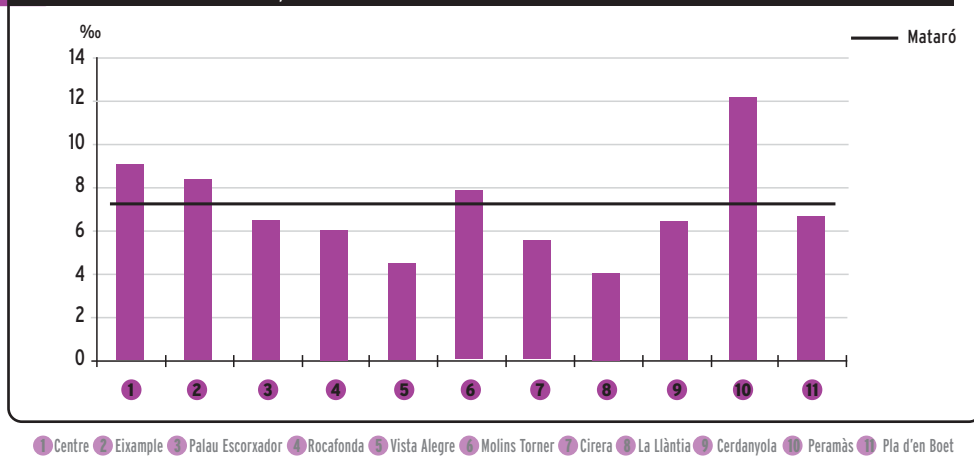
Les taxes específiques de mortalitat per edats segueixen un perfil clàssic: es percep uns valors més elevats durant el primer any de vida corresponents a la mortalitat infantil¹, un descens pronunciat en els trams d'edat immediatament posteriors i tot seguit es passa a un augment de manera ininterrompuda. El gràfic del període 2004-2008 mostra com a partir del tram de 10-14 anys segueixen una evolució diferent les taxes específiques d'homes i dones. Mentre que les

¹Les defuncions registrades en el padró continu d'habitants, que serveixen per calcular la taxa específica de 0-1 anys, pateixen un subregistre respecte de les dades oficials de defuncions elaborades a partir dels butlletins estadístics de defuncions (BED) corresponents a totes les defuncions de residents a Mataró de més de 24 hores d'edat esdevingudes a Mataró, i de les butlletins estadístiques de parts, naixements i avortaments (BEPNA) per als nascuts vius, per als nascuts vius i que han mort abans de 24 hores, i per a les morts fetals tardanes.

5. Evolució de la població. Moviment demogràfic.

taxes de les dones no comencen a incrementar-se fins al tram de 30-34, en el cas dels homes les taxes específiques són superiors en les edats infantils i adolescents com a conseqüència d'una major incidència de les causes externes relacionades amb estils de vida, entre les quals cal esmentar principalment els accidents de trànsit. variabilitat derivada dels registres anuals. Així mateix, les dades del padró continu comparades amb les d'altres registres deixen constància d'un subregistre en la mortalitat perinatal i neonatal que afecta el càlcul.

G 5.4.1 Taxa bruta de mortalitat per barris de Mataró (%). Període 2003 - 2007

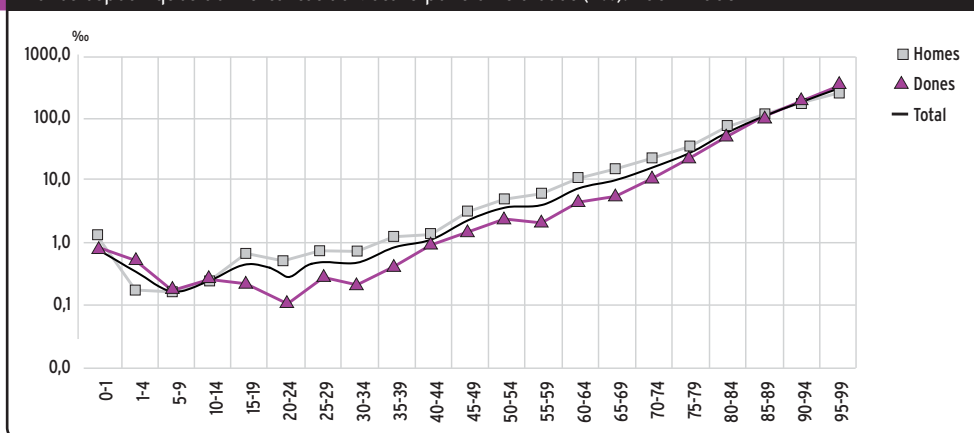


T 5.4.3 Defuncions per edats a Mataró. 2004 - 2008

Edat	Homes	Dones	Total
0-1	5	3	8
1-4	2	6	8
5-9	2	1	3
10-14	4	3	7
15-19	9	3	12
20-24	9	2	11
25-29	19	7	26
30-34	20	5	25
35-39	33	9	42
40-44	33	18	51
45-49	55	25	80

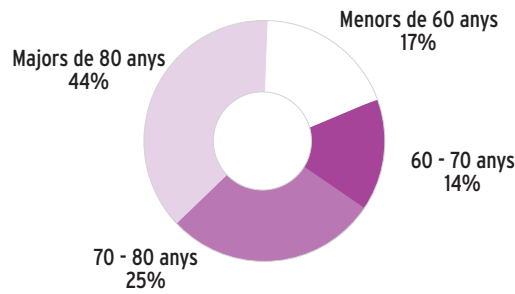
Edat	Homes	Dones	Total
50-54	86	35	121
55-59	93	34	127
60-64	141	67	208
65-69	165	57	222
70-74	236	131	367
75-79	301	257	558
80-84	413	365	778
85-89	298	440	738
90-94	176	351	527
>95	64	197	261
Total	2.164	2.016	4.180

G 5.4.2 Taxes específiques de mortalitat de Mataró per trams d'edat (%). 2004-2008

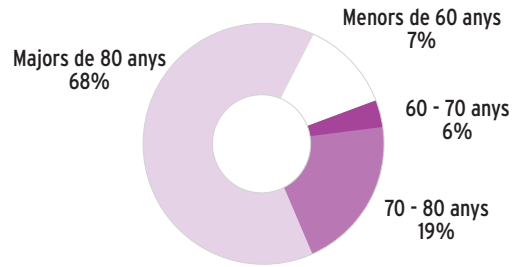


5. Evolució de la població. Moviment demogràfic.

G5.4.3 Distribució de les defuncions d'homes segons grups d'edat. (Període 2004 - 2008)



G5.4.4 Distribució de les defuncions de dones segons grups d'edat. (Període 2004 - 2008)



5.5 L'esperança de vida

L'esperança de vida en néixer del període 2004-2008 és de 81,88 anys per al conjunt de la població. Per sexes, la dels homes és de 79,23 anys i la de les dones de 84,57 anys; per tant, la diferència entre esperances de vida és de 5,34 anys favorable a les dones. En el càlcul de l'esperança de vida s'agafa un període de cinc anys amb l'objecte d'evitar una excessiva variabilitat derivada dels registres anuals. Així mateix, les dades del padró continu comparades amb les d'altres registres deixen constància d'un subregistre en la mortalitat perinatal i neonatal² que afecta el càlcul.

T 5.5.1 Esperança de vida de la població de Mataró.

Període 2004 - 2008

	Homes	Dones	Total
En néixer	79,23	84,57	81,88
Als 25 anys	79,83	85,00	82,40
Als 45 anys	80,70	85,39	83,05
Als 65 anys	83,66	86,80	85,30

5.6 Les altes registrades al municipi³

Al llarg del 2008 s'han registrat 6.602 altes, 112 altes més que l'any anterior, fet que suposa una variació relativa de l'1,74%. En els darrers cinc anys s'han registrat 33.040 altes, 569 més que durant el període 2003-2007. La taxa per al conjunt del període 2004-2008 se situa en el 55,74‰.

Les taxes d'altes per barris mostren una realitat molt diversa que es mou entre els màxims de Palau-Escorxador (86,89‰) i Rocafonda (80,2‰), i les taxes menys elevades de Vista Alegre (25,55‰) i Molins-Torner (30,59‰). Aquesta distribució de les taxes no fa res més que reflectir el paper fonamental que la població immigrada estrangera ha jugat en els darrers anys a Mataró, tant en termes quantitius com qualitius.

T 5.6.1 Altes registrades al municipi per barris. 2004 - 2008

	1	2	3	4	5	6	7	8	9	10	11	MATARÓ
Altes 2004	205	1501	597	827	145	190	536	134	1609	425	298	6.467
Altes 2005	211	1484	616	880	150	189	529	159	1665	400	290	6.573
Altes 2006	260	1655	595	940	205	161	564	125	1717	395	292	6.909
Altes 2007	282	1533	549	880	200	181	511	118	1639	321	275	6.489
Altes 2008	235	1561	546	832	195	170	488	152	1814	388	221	6.602
Acumulat 2004 - 2008	1193	7734	2903	4359	895	891	2628	688	8444	1929	1376	33.040
Taxa ‰ acumulat 2004 - 2008	62,54	55,52	86,89	80,11	25,55	30,59	56,10	35,72	56,94	47,28	50,59	55,74

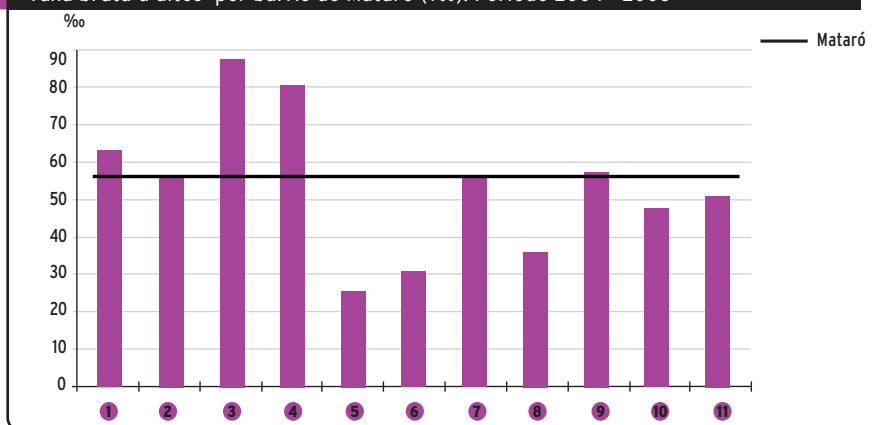
1 Centre 2 Eixample 3 Palau Escorxador 4 Rocafonda 5 Vista Alegre 6 Molins Torner 7 Cirera 8 La Llàntia 9 Cerdanyola 10 Peramàs 11 Pla d'en Boet

² Ídem que en la nota 1 de l'apartat de les taxes específiques de mortalitat.

³ Es computen les altes d'altres municipis i de l'estranger. Si a més d'aquestes altes també es computessin les altes per omisió, la suma total de les altes s'incrementaria en 1.112.

5. Evolució de la població. Moviment demogràfic.

G 5.6.1 Taxa bruta d'altres per barris de Mataró (%). Període 2004 - 2008



La procedència de les altes en els darrers cinc anys amplia la distància entre les procedents d'altres països i altres procedències. Així, les primeres donen compte del 57,23% del total, les que procedeixen d'altres municipis de Catalunya n'expliquen el 33,06% i de la resta de l'Estat espanyol, el 9,17%. Els barris que tenen els percentatges més elevats d'altres procedents d'altres països són Rocafonda (76,92%), Palau-Escorxador (74,27%) i Cerdanyola (66,78%), mentre que els que tenen els més elevats procedents de la resta de Catalunya són Vista Alegre (49,27%) i Centre (49,20%).

T 5.6.2 Altes de fora del municipi segons barris i lloc de procedència. Període 2004 - 2008

	1	2	3	4	5	6	7	8	9	10	11	MATARÓ
Catalunya	587	3.514	560	779	441	380	1.242	310	2.147	656	486	11.102
País Basc	6	32	3	5	6	3	14	0	20	6	3	98
Castella - la Manxa	7	32	7	14	8	2	12	5	28	12	3	130
País Valencià	9	69	21	12	12	6	22	3	43	17	9	223
Andalusia	30	244	64	72	50	41	104	31	230	75	68	1.009
Castella i Lleó	7	69	8	14	13	5	23	6	25	15	11	196
Extremadura	5	39	15	21	16	16	33	12	92	24	18	291
Balears	8	24	7	6	2	3	9	5	19	3	3	89
Galícia	3	55	4	8	12	5	11	5	32	16	6	157
Aragó	9	43	13	10	7	4	17	4	31	17	8	163
La Rioja	0	4	0	0	0	1	2	0	2	0	1	10
Madrid	10	80	19	44	10	13	31	4	57	13	11	292
Múrcia	2	24	12	6	10	11	9	3	35	16	11	139
Navarra	1	11	0	2	0	1	1	0	5	4	3	28
Astúries	1	15	4	3	1	3	11	0	8	1	2	49
Canàries	5	26	3	7	2	1	3	4	11	12	3	77
Cantàbria	0	8	1	2	1	2	5	0	5	2	0	26
Ceuta i Melilla	0	9	6	1	0	5	7	0	15	3	6	52
Altres països	503	3.436	2.156	3.353	304	389	1.072	296	5.639	1.037	724	18.909
TOTAL	1.193	7.734	2.903	4.359	895	891	2.628	688	8.444	1.929	1.376	33.040

T 5.6.3 Altes de fora del municipi segons barris i lloc de procedència (%). Període 2004 - 2008

	1	2	3	4	5	6	7	8	9	10	11	MATARÓ
Catalunya	49,20	45,44	19,29	17,87	49,27	42,65	47,26	45,06	25,43	34,01	35,32	33,60
País Basc	0,50	0,41	0,10	0,11	0,67	0,34	0,53	0,00	0,24	0,31	0,22	0,30
Castella - la Manxa	0,59	0,41	0,24	0,32	0,89	0,22	0,46	0,73	0,33	0,62	0,22	0,39
País Valencià	0,75	0,89	0,72	0,28	1,34	0,67	0,84	0,44	0,51	0,88	0,65	0,67
Andalusia	2,51	3,15	2,20	1,65	5,59	4,60	3,96	4,51	2,72	3,89	4,94	3,05
Castella i Lleó	0,59	0,89	0,28	0,32	1,45	0,56	0,88	0,87	0,30	0,78	0,80	0,59
Extremadura	0,42	0,50	0,52	0,48	1,79	1,80	1,26	1,74	1,09	1,24	1,31	0,88
Balears	0,67	0,31	0,24	0,14	0,22	0,34	0,34	0,73	0,23	0,16	0,22	0,27
Galícia	0,25	0,71	0,14	0,18	1,34	0,56	0,42	0,73	0,38	0,83	0,44	0,48
Aragó	0,75	0,56	0,45	0,23	0,78	0,45	0,65	0,58	0,37	0,88	0,58	0,49
La Rioja	0,00	0,05	0,00	0,00	0,00	0,11	0,08	0,00	0,02	0,00	0,07	0,03
Madrid	0,84	1,03	0,65	1,01	1,12	1,46	1,18	0,58	0,68	0,67	0,80	0,88
Múrcia	0,17	0,31	0,41	0,14	1,12	1,23	0,34	0,44	0,41	0,83	0,80	0,42
Navarra	0,08	0,14	0,00	0,05	0,00	0,11	0,04	0,00	0,06	0,21	0,22	0,08
Astúries	0,08	0,19	0,14	0,07	0,11	0,34	0,42	0,00	0,09	0,05	0,15	0,15
Canàries	0,42	0,34	0,10	0,16	0,22	0,11	0,11	0,58	0,13	0,62	0,22	0,23
Cantàbria	0,00	0,10	0,03	0,05	0,11	0,22	0,19	0,00	0,06	0,10	0,00	0,08
Ceuta i Melilla	0,00	0,12	0,21	0,02	0,00	0,56	0,27	0,00	0,18	0,16	0,44	0,16
Altres països	42,16	44,43	74,27	76,92	33,97	43,66	40,79	43,02	66,78	53,76	52,62	57,23
TOTAL	100	100	100	100	100	100	100	100	100	100	100	100

1 Centre 2 Eixample 3 Palau Escorxador 4 Rocafonda 5 Vista Alegre 6 Molins Torner 7 Círcula 8 La Liàntia 9 Cerdanyola 10 Peramàs 11 Pla d'en Boet

5. Evolució de la població. Moviment demogràfic.

5.7 Les baixes registrades al municipi⁴

En el decurs de 2008 s'han registrat un total de 5.241 baixes, 961 menys que l'any anterior, fet que en termes relatius representa una variació del -15,5%. El còmput total de baixes dels darrers cinc anys és de 27.723, 1.525 baixes més que durant el quinquenni 2003-2007. La taxa per mil de Mataró per als darrers cinc anys se situa en el 46,77‰.

Per barris, els que presentaven les taxes d'altres més elevades per al conjunt del període 2004-2008 tornen a ser els que presenten les taxes de baixes més elevades per al mateix període: Palau-Escorxador (66,87‰) i Rocafonda (63,86‰). Per la seva banda, els dos barris que registren les taxes menys elevades són Vista Alegre (28,52‰) i Molins-Torner (33,61‰).

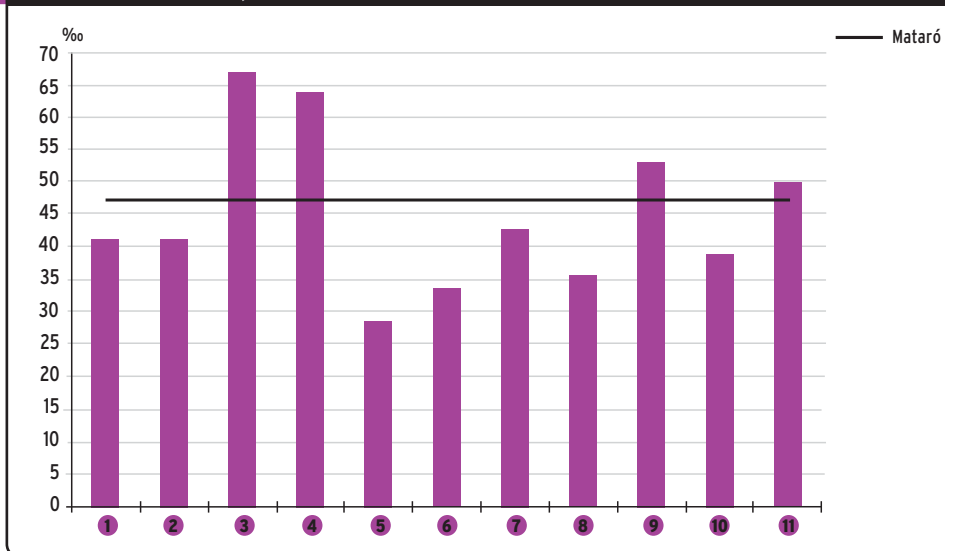
Per al període 2004-2008, la destinació principal de les baixes continua sent la d'altres municipis de Catalunya (46,33%), si bé va guanyant cada cop més protagonisme la destinació a altres països, que en el període d'estudi dona compte del 39,26% de les baixes. Si bé amb un percentatge superior al de la procedència de les altes, la destinació a altres parts de l'Estat només representa el 14,41% de les baixes. Aquest percentatge pot estar relacionat amb el fenomen descrit de la migració de retorn, que tot sovint només es materialitza en termes d'empadronament, però no pas de la vida quotidiana que -segons l'època de l'any- discorre entre el municipi de naixement i Mataró.

T 5.7.1 Baixes registrades al municipi per barris. 2004 - 2008

	1	2	3	4	5	6	7	8	9	10	11	MATARÓ
Baixes 2004	117	890	318	497	221	185	327	137	1.119	272	235	4.318
Baixes 2005	135	1.057	354	553	190	187	385	123	1.343	252	273	4.852
Baixes 2006	170	1.404	605	888	227	240	468	174	2.162	425	347	7.110
Baixes 2007	159	1.271	512	835	194	186	458	138	1.816	382	251	6.202
Baixes 2008	205	1.121	445	702	167	181	366	113	1.436	254	251	5.241
Acumulat 2004 - 2008	786	5.743	2.234	3.475	999	979	2.004	685	7.876	1.585	1.357	27.723
Taxa ‰ acumulat 2004 - 2008	41,20	41,23	66,87	63,86	28,52	33,61	42,78	35,57	53,11	38,85	49,89	46,77

1 Centre 2 Eixample 3 Palau Escorxador 4 Rocafonda 5 Vista Alegre 6 Molins Torner 7 Cirera 8 La Llànïa 9 Cerdanyola 10 Peramàs 11 Pla d'en Boet

G 5.7.1 Taxa bruta de baixes per barris de Mataró (‰). Període 2004 - 2008



1 Centre 2 Eixample 3 Palau Escorxador 4 Rocafonda 5 Vista Alegre 6 Molins Torner 7 Cirera 8 La Llànïa 9 Cerdanyola 10 Peramàs 11 Pla d'en Boet

⁴Es computen les baixes cap altres municipis, cap a l'estranger i les baixes per caducitat en aplicació del reglament de la Llei d'estrangeria. Si a més d'aquestes baixes es computessin també les baixes per inclusió indeguda, el còmput total de baixes s'incrementaria en 1.391.

5. Evolució de la població. Moviment demogràfic.

T 5.7.2 Baixes a fora del municipi segons barris i lloc de destinació. Període 2004- 2007

	1	2	3	4	5	6	7	8	9	10	11	MATARÓ
Catalunya	484	3.123	737	1.111	675	552	1.060	382	3.253	782	684	12.843
País Basc	1	22	3	7	2	5	8	0	14	4	1	67
Castella - la Manxa	7	33	9	12	4	6	18	6	59	8	10	172
País Valencià	11	74	20	13	7	8	12	1	48	4	9	207
Andalusia	29	245	73	221	80	107	146	74	536	122	114	1.747
Castella i Lleó	4	65	13	26	10	8	19	3	49	12	10	219
Extremadura	4	55	22	62	34	21	49	15	249	26	38	575
Balears	2	18	5	9	5	5	10	4	26	1	4	89
Galícia	4	35	4	19	4	11	6	0	26	8	5	122
Aragó	3	39	15	7	4	4	8	3	58	14	4	159
La Rioja	3	1	1	0	0	0	2	0	5	0	0	12
Madrid	6	67	11	25	1	4	28	6	42	14	12	216
Múrcia	0	48	17	25	10	15	17	8	76	11	7	234
Navarra	2	13	0	2	0	1	2	0	6	2	2	30
Astúries	2	5	2	0	0	1	2	1	7	3	2	25
Canàries	3	20	2	4	1	2	5	2	8	5	2	54
Cantàbria	0	5	0	1	0	2	1	0	9	1	0	19
Ceuta i Melilla	1	3	3	4	0	6	1	1	15	4	10	48
Altres països	220	1.872	1.297	1.927	162	221	610	179	3.390	564	443	10.885
TOTAL	786	5.743	2.234	3.475	999	979	2.004	685	7.876	1.585	1.357	27.723

1 Centre 2 Eixample 3 Palau Escorxador 4 Rocafonda 5 Vista Alegre 6 Molins Torner 7 Cirera 8 La Llàntia 9 Cerdanyola 10 Peramàs 11 Pla d'en Boet

T 5.7.3 Baixes a fora del municipi segons barris i lloc de destinació (%). Període 2003 - 2007

	1	2	3	4	5	6	7	8	9	10	11	MATARÓ
Catalunya	61,58	54,38	32,99	31,97	67,57	56,38	52,89	55,77	41,30	49,34	50,41	46,33
País Basc	0,13	0,38	0,13	0,20	0,20	0,51	0,40	0,00	0,18	0,25	0,07	0,24
Castella - la Manxa	0,89	0,57	0,40	0,35	0,40	0,61	0,90	0,88	0,75	0,50	0,74	0,62
País Valencià	1,40	1,29	0,90	0,37	0,70	0,82	0,60	0,15	0,61	0,25	0,66	0,75
Andalusia	3,69	4,27	3,27	6,36	8,01	10,93	7,29	10,80	6,81	7,70	8,40	6,30
Castella i Lleó	0,51	1,13	0,58	0,75	1,00	0,82	0,95	0,44	0,62	0,76	0,74	0,79
Extremadura	0,51	0,96	0,98	1,78	3,40	2,15	2,45	2,19	3,16	1,64	2,80	2,07
Balears	0,25	0,31	0,22	0,26	0,50	0,51	0,50	0,58	0,33	0,06	0,29	0,32
Galícia	0,51	0,61	0,18	0,55	0,40	1,12	0,30	0,00	0,33	0,50	0,37	0,44
Aragó	0,38	0,68	0,67	0,20	0,40	0,41	0,40	0,44	0,74	0,88	0,29	0,57
La Rioja	0,38	0,02	0,04	0,00	0,00	0,00	0,10	0,00	0,06	0,00	0,00	0,04
Madrid	0,76	1,17	0,49	0,72	0,10	0,41	1,40	0,88	0,53	0,88	0,88	0,78
Múrcia	0,00	0,84	0,76	0,72	1,00	1,53	0,85	1,17	0,96	0,69	0,52	0,84
Navarra	0,25	0,23	0,00	0,06	0,00	0,10	0,10	0,00	0,08	0,13	0,15	0,11
Astúries	0,25	0,09	0,09	0,00	0,00	0,10	0,10	0,15	0,09	0,19	0,15	0,09
Canàries	0,38	0,35	0,09	0,12	0,10	0,20	0,25	0,29	0,10	0,32	0,15	0,19
Cantàbria	0,00	0,09	0,00	0,03	0,00	0,20	0,05	0,00	0,11	0,06	0,00	0,07
Ceuta i Melilla	0,13	0,05	0,13	0,12	0,00	0,61	0,05	0,15	0,19	0,25	0,74	0,17
Altres països	27,99	32,60	58,06	55,45	16,22	22,57	30,44	26,13	43,04	35,58	32,65	39,26
TOTAL	100	100	100	100	100	100	100	100	100	100	100	100

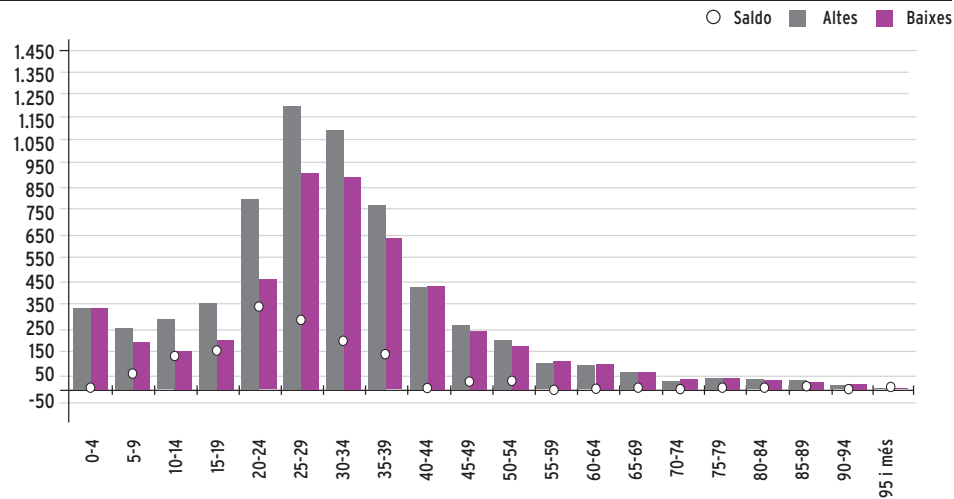
1 Centre 2 Eixample 3 Palau Escorxador 4 Rocafonda 5 Vista Alegre 6 Molins Torner 7 Cirera 8 La Llàntia 9 Cerdanyola 10 Peramàs 11 Pla d'en Boet

5. Evolució de la població. Moviment demogràfic.

5.8 El saldo migratori del municipi per trams d'edat

Les diferències per trams d'edat del saldo migratori són en conjunt favorables a la ciutat. Els trams que guanyen més població són els de 20-24 anys (+346 habitants), 25-29 anys (+290 habitants) i 30-34 anys (+200 habitants), mentre que el tram que mostra el saldo negatiu més elevat és el de 55-59 anys (-10 habitants).

G 5.8.1 Saldo migratori per trams d'edat. Mataró. 2008



6. Moviment de població entre els barris de Mataró

6.1 La mobilitat interna

En el decurs del 2008 s'han registrat 6.646 canvis entre barris, la qual cosa representa 1.589 canvis menys que l'any anterior i una variació percentual negativa del 7,1%. El saldo entre les taxes d'entrada i sortida dels barris ha estat negativa a tots els barris, tret dels casos del Centre, l'Eixample, Vista Alegre i Molins-Torner. El balanç més positiu el trobem a Vista Alegre i l'Eixample, amb 9,63‰ i 4,56‰, respectivament. Per contra, el saldo més negatiu correspon a Palau-Escorxador (-11,86‰), Pla d'en Boet (-9,13‰) i Rocafonda (-6,56‰).

T 6.1.1 Moviment entre barris. Any 2008

Origen	Destinació	1	2	3	4	5	6	7	8	9	10	11	MATARÓ
Centre		35	120	17	21	4	5	12	6	18	10	4	252
Eixample		107	700	59	63	45	33	69	14	152	65	50	1.357
Palau-Escorxador		12	76	202	173	24	16	28	15	64	15	2	627
Rocafonda		29	97	151	343	23	28	36	10	86	26	19	848
Vista Alegre		9	35	9	14	45	21	22	8	27	4	5	199
Molins-Torner		14	41	12	30	5	70	32	3	32	8	7	254
Cirera		4	84	30	33	33	30	145	14	118	22	8	521
La Llàntia		3	16	5	10	13	5	20	43	50	8	4	177
Cerdanyola		18	178	48	56	50	45	86	41	1.158	89	45	1.814
Peramàs		14	80	6	19	12	5	37	2	89	74	12	350
Pla d'en Boet		13	63	6	13	15	3	15	3	57	16	43	247
MATARÓ		258	1.490	545	775	269	261	502	159	1.851	337	199	6.646

1 Centre 2 Eixample 3 Palau Escorxador 4 Rocafonda 5 Vista Alegre 6 Molins Torner 7 Cirera 8 La Llàntia 9 Cerdanyola 10 Peramàs 11 Pla d'en Boet

T 6.1.2 Moviment entre barris. Any 2008

Origen	Destinació	1	2	3	4	5	6	7	8	9	10	11	MATARÓ
Centre		0,53	1,81	0,26	0,32	0,06	0,08	0,18	0,09	0,27	0,15	0,06	3,79
Eixample		1,61	10,53	0,89	0,95	0,68	0,50	1,04	0,21	2,29	0,98	0,75	20,42
Palau-Escorxador		0,18	1,14	3,04	2,60	0,36	0,24	0,42	0,23	0,96	0,23	0,03	9,43
Rocafonda		0,44	1,46	2,27	5,16	0,35	0,42	0,54	0,15	1,29	0,39	0,29	12,76
Vista Alegre		0,14	0,53	0,14	0,21	0,68	0,32	0,33	0,12	0,41	0,06	0,08	2,99
Molins-Torner		0,21	0,62	0,18	0,45	0,08	1,05	0,48	0,05	0,48	0,12	0,11	3,82
Cirera		0,06	1,26	0,45	0,50	0,50	0,45	2,18	0,21	1,78	0,33	0,12	7,84
La Llàntia		0,05	0,24	0,08	0,15	0,20	0,08	0,30	0,65	0,75	0,12	0,06	2,66
Cerdanyola		0,27	2,68	0,72	0,84	0,75	0,68	1,29	0,62	17,42	1,34	0,68	27,29
Peramàs		0,21	1,20	0,09	0,29	0,18	0,08	0,56	0,03	1,34	1,11	0,18	5,27
Pla d'en Boet		0,20	0,95	0,09	0,20	0,23	0,05	0,23	0,05	0,86	0,24	0,65	3,72
MATARÓ		3,88	22,42	8,20	11,66	4,05	3,93	7,55	2,39	27,85	5,07	2,99	100

1 Centre 2 Eixample 3 Palau Escorxador 4 Rocafonda 5 Vista Alegre 6 Molins Torner 7 Cirera 8 La Llàntia 9 Cerdanyola 10 Peramàs 11 Pla d'en Boet

Annex demogràfic: Via Europa Nou Parc Central, Camí de la Serra i Havana i rodalies. 1 de gener de 2009

Índex

0.	Síntesi	38
1.	Població. 1 de gener de 2009	38
1.1	La població	38
1.2	Mitjana d'edat	39
2.	Piràmides d'edat a 1 de gener de 2009	40
3.	Distribució de la població segons el seu lloc d'origen. 1 de gener de 2009	41
3.1	La població per lloc de naixement	41
3.2	La població de nacionalitat estrangera	41
4.	Estructura de les llars	42
4.1	Les llars	42
5.	Moviment demogràfic de la població	42
5.1	Taula síntesi	42

A

Annex demogràfic: Via Europa Nou Parc Central, Camí de la Serra i Havana i rodalies. 1 de gener de 2009

En el marc de les converses mantingudes per l'Ajuntament de Mataró amb tot un seguit d'associacions de veïns de la ciutat es va arribar a l'acord de presentar, dins de l'Estudi de la Població de Mataró 2009, un recull de dades demogràfiques descriptives de les zones que compren aproximadament el seu àmbit d'actuació. En aquest annex es presenten les dades més rellevants de: Via Europa Nou Parc Central, l'Havana i rodalies i Camí de la Serra.

0. Síntesi

T A.0.1

Alguns indicadors de la població.

1 de gener de 2009	Via Europa Nou Parc Central	Camí de la Serra	Havana i rodalies	Mataró
Altes de fora del municipi. 2008	356	73	340	6.602
Baixes a fora del municipi. 2008	260	65	268	5.241
Taxa bruta de natalitat. Any 2008 (‰)	23,14	14,65	16,59	12,89
Taxa bruta de mortalitat. Any 2008 (‰)	3,08	2,09	6,05	7,15
Mitjana d'edat. 1-1-2009	33,58	33,57	38,99	39,48
Nascuts a Catalunya. 1-1-2009 (%)	72,55	71,82	72,76	59,52
Índex de masculinitat(1). 1-1-2009	99,09	99,65	98,42	100,52
Nombre mitjà d'habitants per llar. 1-1-2009	2,68	2,93	2,45	2,71
Índex d'envelliment(2). 1-1-2009	0,30	0,22	0,88	0,94
Índex de sobreenvelliment(3). 1-1-2009	0,08	0,10	0,11	0,12
Població altres països(4). 1-1-2009	7,88	4,60	14,43	16,54
Població. 1-1-2009	8.123	2.867	5.786	121.746
Població (%). 1-1-2009	6,67	2,35	4,75	100

1. És el resultat de multiplicar per 100 el quocient d'homes entre dones d'una població.

2. És el quocient entre la població de 65 o més anys i la menor de 15 anys.

3. És el quocient entre la població de 85 o més anys i la de 65 anys o més anys.

4. Percentatge de població nascuda fora de l'Estat espanyol sobre la població total de l'àmbit de l'associació de veïns.

1. Població. 1 de gener de 2009

1.1 La població

T A.1.1

Distribució de la població per sexe.

1 de gener de 2009	Homes	%	Dones	%	Total
Via Europa Nou Parc Central	4.043	49,77	4.080	50,23	8.123
Camí de la Serra	1.431	49,91	1.436	50,09	2.867
Havana i rodalies	2.870	49,60	2.916	50,40	5.786
MATARÓ	61.032	50,13	60.714	49,87	121.746

Annex demogràfic: Via Europa Nou Parc Central, Camí de la Serra i Havana i rodalies. 1 de gener de 2009

1.2 Mitjana d'edat

T A.1.2.1 Distribució per edats i sexe.

1 de gener de 2009

	Via Europa Nou Parc Central		Camí de la Serra		Havana i rodalies	
	H	D	H	D	H	D
0-4	462	428	121	106	214	218
5-9	288	286	152	141	154	144
10-14	177	175	84	82	129	113
15-19	152	138	73	53	115	114
20-24	149	160	72	78	161	144
25-29	248	282	67	80	234	218
30-34	604	641	124	128	325	328
35-39	632	564	187	226	310	280
40-44	361	372	162	148	224	234
45-49	250	225	108	107	220	201
50-54	174	189	91	89	143	168
55-59	162	179	65	71	148	129
60-64	144	140	50	49	115	148
65-69	82	103	27	21	103	104
70-74	71	74	24	19	101	119
75-79	51	57	14	17	88	104
80-84	23	38	8	7	53	87
85-89	8	19	1	7	17	43
90-94	4	7	1	5	12	14
95 i més	1	3	0	2	4	6
TOTAL	4.043	4.080	1.431	1.436	2.870	2.916

T A.1.2.2 Distribució per edats i sexe (%).

1 de gener de 2009

	Via Europa Nou Parc Central		Camí de la Serra		Havana i rodalies	
	H	D	H	D	H	D
0-4	11,43	10,49	8,46	7,38	7,46	7,48
5-9	7,12	7,01	10,62	9,82	5,37	4,94
10-14	4,38	4,29	5,87	5,71	4,49	3,88
15-19	3,76	3,38	5,10	3,69	4,01	3,91
20-24	3,69	3,92	5,03	5,43	5,61	4,94
25-29	6,13	6,91	4,68	5,57	8,15	7,48
30-34	14,94	15,71	8,67	8,91	11,32	11,25
35-39	15,63	13,82	13,07	15,74	10,80	9,60
40-44	8,93	9,12	11,32	10,31	7,80	8,02
45-49	6,18	5,51	7,55	7,45	7,67	6,89
50-54	4,30	4,63	6,36	6,20	4,98	5,76
55-59	4,01	4,39	4,54	4,94	5,16	4,42
60-64	3,56	3,43	3,49	3,41	4,01	5,08
65-69	2,03	2,52	1,89	1,46	3,59	3,57
70-74	1,76	1,81	1,68	1,32	3,52	4,08
75-79	1,26	1,40	0,98	1,18	3,07	3,57
80-84	0,57	0,93	0,56	0,49	1,85	2,98
85-89	0,20	0,47	0,07	0,49	0,59	1,47
90-94	0,10	0,17	0,07	0,35	0,42	0,48
95 i més	0,02	0,07	0,00	0,14	0,14	0,21
TOTAL	100	100	100	100	100	100

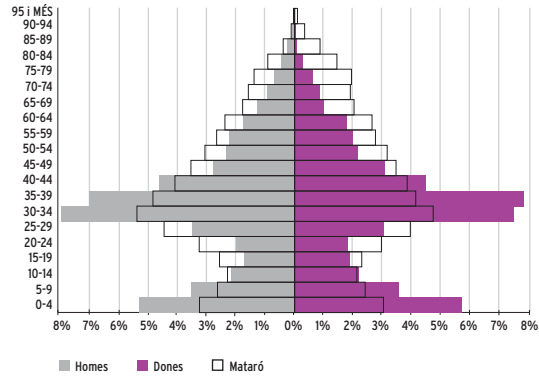
T A.1.2 Mitjana d'edat. 1 de gener de 2009

	Homes	Dones	Total
Via Europa Nou Parc Central	33,11	34,05	33,58
Camí de la Serra	33,06	34,07	33,57
Havana i rodalies	37,89	40,07	38,99
MATARÓ	37,98	40,98	39,48

2. Piràmides d'edat a 1 de gener de 2009

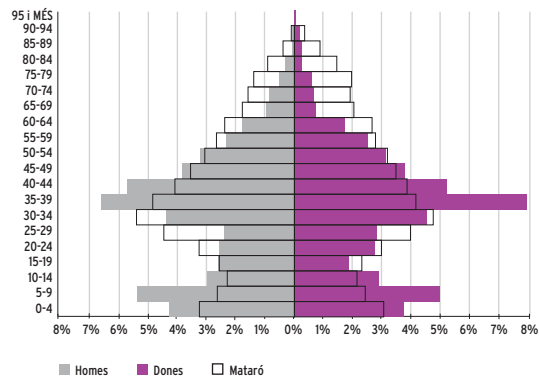
GA.2.1 Via Europa Nou Parc Central (1 de gener de 2009)

Estructura de la població per sexe i edat.



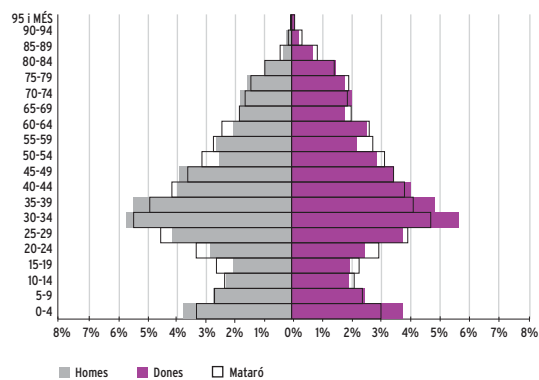
GA.2.2 Camí de la Serra (1 de gener de 2009)

Estructura de la població per sexe i edat.



GA.2.3 Havana i rodalies. (1 de gener de 2009)

Estructura de la població per sexe i edat.



Annex demogràfic: Via Europa Nou Parc Central, Camí de la Serra i Havana i rodalies. 1 de gener de 2009

3. Distribució de la població segons el seu lloc d'origen

3.1 La població per lloc de naixement

T A.3.1.1

Distribució de la població segons lloc de naixement. 1 de gener de 2009

	Via Europa Nou Parc Central	Camí de la Serra	Havana i rodalies	Mataró
Catalunya	5.893	2.059	4.210	72.459
País Basc	29	1	15	212
Castella - La Manxa	98	48	44	2.027
País Valencià	50	9	31	719
Andalusia	730	326	287	13.826
Castella - Lleó	85	38	57	1.566
Extremadura	261	166	94	5.756
Balears	12	8	5	126
Galícia	48	10	24	547
Aragó	75	11	53	1.061
La Rioja	3	0	2	52
Madrid	54	12	33	487
Múrcia	85	38	50	2.042
Navarra	9	1	4	98
Astúries	21	0	8	143
Canàries	4	0	9	67
Cantàbria	3	2	4	87
Ceuta i Melilla	23	6	21	329
Altres països	640	132	835	20.142
Fora de Catalunya	2.230	808	1.576	49.287
Total	8.123	2.867	5.786	121.746

T A.3.1.2

Distribució de la població segons lloc de naixement (%). 1 de gener de 2009

	Via Europa Nou Parc Central	Camí de la Serra	Havana i rodalies	Mataró
Catalunya	72,55	71,82	72,76	59,52
País Basc	0,36	0,03	0,26	0,17
Castella - La Manxa	1,21	1,67	0,76	1,66
País Valencià	0,62	0,31	0,54	0,59
Andalusia	8,99	11,37	4,96	11,36
Castella - Lleó	1,05	1,33	0,99	1,29
Extremadura	3,21	5,79	1,62	4,73
Balears	0,15	0,28	0,09	0,10
Galícia	0,59	0,35	0,41	0,45
Aragó	0,92	0,38	0,92	0,87
La Rioja	0,04	0,00	0,03	0,04
Madrid	0,66	0,42	0,57	0,40
Múrcia	1,05	1,33	0,86	1,68
Navarra	0,11	0,03	0,07	0,08
Astúries	0,26	0,00	0,14	0,12
Canàries	0,05	0,00	0,16	0,06
Cantàbria	0,04	0,07	0,07	0,07
Ceuta i Melilla	0,28	0,21	0,36	0,27
Altres països	7,88	4,60	14,43	16,54
Fora de Catalunya	27,45	28,18	27,24	40,48
Total	100	100	100	100

3.2 La població de nacionalitat estrangera

T A.3.2.1

Distribució de la població amb nacionalitat estrangera per nacionalitat. 1 de gener de 2009

	Via Europa Nou Parc Central	Camí de la Serra	Havana i rodalies	Mataró
Marroc	538	4	121	7.839
Xina	64	0	47	1.846
Gàmbia	3	12	77	1.358
Senegal	2	4	33	1.342
Argentina	37	9	52	702
Mali	0	0	9	661
Itàlia	78	15	66	639
Colòmbia	27	10	40	636
Equador	9	2	20	593
Bolívia	12	6	15	547
Resta	200	22	285	4.172
Total	500	84	765	20.335

T A.3.2.2

Distribució de la població amb nacionalitat estrangera per nacionalitat (%). 1 de gener de 2009

	Via Europa Nou Parc Central	Camí de la Serra	Havana i rodalies	Mataró
Marroc	7,60	4,76	15,82	38,55
Xina	12,80	0,00	6,14	9,08
Gàmbia	0,60	14,29	10,07	6,68
Senegal	0,40	4,76	4,31	6,60
Argentina	7,40	10,71	6,80	3,45
Mali	0,00	0,00	1,18	3,25
Itàlia	15,60	17,86	8,63	3,14
Colòmbia	5,40	11,90	5,23	3,13
Equador	1,80	2,38	2,61	2,92
Bolívia	2,40	7,14	1,96	2,69
Resta	46,00	26,19	37,25	20,52
Total	100	100	100	100

4. Estructura de les llars

4.1 Les llars

T A.4.1 Llars distribuïdes segons el nombre de membres per llar. 1 de gener de 2009

	1	2	3	4	5	6	7	8	>8	Total
Via Europa Nou Parc Central	540	887	806	664	99	19	8	5	3	3.031
Camí de la Serra	139	224	267	289	46	8	2	1	2	978
Havana i rodalies	690	695	461	373	98	20	9	6	11	2.363
MATARÓ	10.056	13.118	9.792	7.956	2.165	806	455	240	315	44.903

T A.4.2 Llars distribuïdes segons el nombre de membres per llar (%). 1 de gener de 2009

	1	2	3	4	5	6	7	8	>8	Total
Via Europa Nou Parc Central	17,82	29,26	26,59	21,91	3,27	0,63	0,26	0,16	0,10	100
Camí de la Serra	14,21	22,90	27,30	29,55	4,70	0,82	0,20	0,10	0,20	100
Havana i rodalies	29,20	29,41	19,51	15,79	4,15	0,85	0,38	0,25	0,47	100
MATARÓ	22,39	29,21	21,81	17,72	4,82	1,79	1,01	0,53	0,70	100

5. Moviment demogràfic de la població

5.1 Taula síntesi

T A.5.1 Síntesi moviment demogràfic 2008

	Via Europa Nou Parc Central	Camí de la Serra	Havana i rodalies	Mataró
Altes de fora del municipi. 2008	356	73	340	6.602
Baixes a fora del municipi. 2008	260	65	268	5.241
Naixements 2008	188	42	96	1.729
Taxa bruta de natalitat. Any 2008 (‰)	23,14	14,65	16,59	12,89
Defuncions 2008	25	6	35	800
Taxa bruta de mortalitat. Any 2008 (‰)	3,08	2,09	6,05	7,15

