

L'Observatori

30

Any VIII
2n trimestre 2003

Mercat de Treball de Mataró



La manca de qualitat del mercat de treball espanyol

En els darrers mesos han vist la llum diferents informes i estudis que han descrit els problemes de quantitat i baixa qualitat de l'ocupació del mercat de treball espanyol. Un mercat en el qual són observables processos cada cop més amplis de secundarització i segregació de l'ocupació que generalitza les situacions de "fragilitat" laboral i social.

Així, en un recent informe d'Eurostat de juliol de 2003, s'hi destacava que l'Estat espanyol, amb una taxa d'ocupació total del 58,4%, després d'Itàlia, era el país amb la taxa d'ocupació més baixa de tota la UE, que té una mitjana del 64,2%. Es tracta d'una taxa molt baixa si la comparem amb les de països com ara Dinamarca (76,4%), el Regne Unit (71,5%), Suècia (71,5%), Holanda (74,5%), Alemanya (65,4%) o França (62,9%). Fins i tot sis del deu països que accediran a la UE l'1 de maig del 2004 hi presenten taxes d'ocupació superiors a l'espanyola.

Aquest problema general de l'ocupació es manifesta encara de forma més clara quan observem l'ocupació femenina, ja que la mitjana de la UE és del 55,5% i l'espanyola només arriba al 44%. Onze punts i mig per sota que encara s'amplien més si es té en compte que els mateixos països abans esmentats també tenen taxes d'ocupació femenina més elevades: Dinamarca del 72,6%, el Regne Unit del 65,3%, Suècia del 72,5%, Holanda del 65,9%, Alemanya del 58,8% i França del 56,4%.

Un estudi recentment publicat per la UGT, amb dades de l'EPA, analitza la relació entre el nivell d'estudis i l'ocupació, i destaca que en el cas espanyol la preparació acadèmica no corregeix les diferències entre els homes i les dones a l'hora d'accedir a l'ocupació, sinó que fins i tot les augmenta. Les diferències entre els homes espanyols i els europeus en l'accés a l'ocupació en relació amb els nivells de formació són molt inferiors a les diferències existents entre les dones pels mateixos nivells d'instrucció. Si les taxes d'atur de les dones espanyoles dupliquen les taxes d'atur de les dones europees en els nivells baixos (22% enfront d'un 13,2%) i intermedis (19,7% enfront d'un 8,2%), en els cas dels nivells universitaris les taxes d'atur de les espanyoles gairebé tripliquen les de les europees (14,1% enfront d'un 5,4%).

Podríem dir que això és el resultat del fet que les dones es matriculen a unes carreres amb una sor-

tida professional menor, fet que, sense descartar-ho, amaga que aquesta concentració en determinades especialitats ve condicionat per l'escola, la família i les pràctiques de la gestió empresarial. En particular, aquestes últimes segmenten i segreguen la mà d'obra, no tan sols per competències professionals, sinó també per altres aspectes que incorporen valors de la societat que l'envolta, i que fins i tot actuen abans que una dona desenvolupi una feina determinada.

L'atur és una de les altres grans característiques del mercat laboral espanyol. Segons Eurostat, la taxa d'atur mitjana de la UE en el primer trimestre de 2003 era el 7,9% de la població activa, mentre que a l'Estat espanyol, país amb la taxa més elevada, la taxa d'atur era de l'11,5% de la població activa. Així doncs, aquesta taxa se situa molt lluny de la dels països que han aconseguit adaptar-se als canvis del mercat laboral i productius amb elevades taxes d'ocupació masculina i femenina com ara Àustria (amb una taxa d'atur del 4,3%), Suècia (5,3%), Dinamarca (5%) i, fins i tot, Alemanya (8,9%) o França (9,1%).

Com en el cas de l'ocupació, l'atur femení s'hi troba molt per sobre del de la mitjana Europea. Mentre la mitjana de la UE se situa en el 8,9% de la població activa, la de l'Estat espanyol la dobla (16,6%). Aquesta situació torna a repetir-se de forma també molt clara en el cas dels menors de 25 anys, ja que mentre a Europa la mitjana se situa en un 15,7% de la població activa en aquest tram d'edat, a l'Estat espanyol la taxa s'incrementa fins al 23,1%.

Però els problemes del mercat laboral espanyol no són únicament quantitius, sinó també qualitius. En aquest sentit, un recent estudi elaborat per Randstat per a l'Institut d'Estudis Laborals d'ESA-DE conclou que el mercat laboral espanyol es troba per sota de la mitjana de la UE en gran part dels indicadors fixats per la Comissió Europea per mesurar la qualitat laboral dels estats membres. Els aspectes en què els resultats eren més negatius eren la satisfacció professional dels treballadors, la manca d'expectatives per desenvolupar habilitats, la formació i carrera professional, la manca d'estabilitat en el treball, la feblesa de l'organització del treball, la manca de seguretat laboral i l'equilibri amb la vida privada.

Alguns d'aquests aspectes ja havien estat apuntats

des d'altres fòrums. Així, la Comissió Europea instava aquest any el govern espanyol perquè fes un esforç per reduir la temporalitat en el mercat laboral, promogué mesures a favor de la lluita contra la discriminació per sexe, de l'equilibri territorial i del reforç de l'ocupació en els serveis públics. Recordem que la taxa de temporalitat de l'Estat espanyol (31,2%) és la més elevada de la UE, molt per sobre de la mitjana comunitària (13,1%) i triplicant gairebé la dels països candidats a l'ampliació (11,1%). La situació del mercat laboral espanyol en aquest tema ha portat la Comissió a qüestionar-se la relació i els efectes que un augment de la flexibilitat en la contractació i l'acomiadament té sobre la reducció de l'atur.

No obstant això, la temporalitat no ha estat l'únic tema destacat, sinó que també ho han estat la segregació salarial derivada de la concentració de les dones en les categories laborals més baixes o pel còmput de mèrits diferents en les més altes; la manca de seguretat laboral (1 de cada 5 accidents laborals que tenen lloc a la UE succeeixen a l'Estat espanyol); la feblesa dels mecanismes de seguretat de rendes per tal com l'Estat espanyol té un dels salaris mínims més baixos de la UE (per exemple, un 18,3% dels treballadors espanyols amb contracte fix a temps complet reben ingressos per sota dels dos terços de la mitjana europea) i, per últim, la pràctica inexistència de mecanismes institucionals que afavoreixin la conciliació laboral i familiar, ja que l'Estat espanyol, amb un despesa social en percentatge del PIB deu punts per sota de la mitjana europea i amb una xarxa assistencial pública

que no arriba ni al 2% de la població dependent, té greus problemes per incrementar les taxes d'ocupació femenina.

No voldríem acabar sense apuntar alguna de les conclusions del recent treball presentat a la Comissió Europea, "Labour Market Transitions in the context of Social Exclusion: A study of the EU", en el qual es destaquen els lligams existents entre la qualitat de l'ocupació i l'atur amb la pobresa i les privacions econòmiques als països de la UE, i el fet que a Europa existeixen dues realitats diferenciades de mercat laboral. D'una banda, la dels països del nord i del centre, en què l'entramat institucional facilita la incorporació al mercat laboral i una major estabilitat de la vida laboral; de l'altra, la del sud d'Europa, i més concretament la de l'Estat espanyol, on les dificultats per trobar una ocupació estable a temps complet i amb qualitat propicia un cercle viciós de males ocupacions i situacions d'atur del qual és difícil poder escapar i que propicia la caiguda en situacions d'exclusió i pobresa. Un fet, que a més, es veu agreujat per la permissivitat social i legal en els casos de les situacions de precarietat laboral i de les diferents formes d'economia submergida.

El 19 de setembre, el Consell de Ministres aprovava el "Plan Nacional de Acción para el Empleo del Reino de España 2003", els objectius del qual són una síntesi de tot el que hem exposat fins al moment: la plena ocupació, la millora de la qualitat de l'ocupació i la productivitat i el reforçament de la cohesió i la inclusió social.

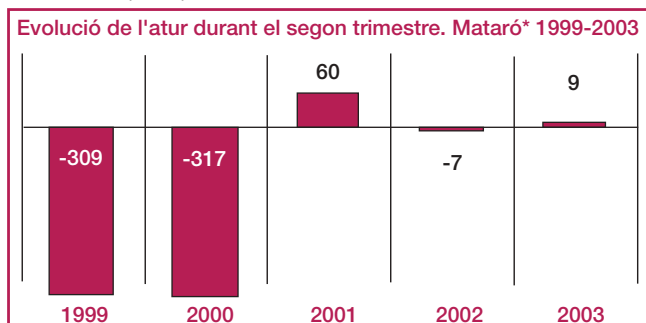
RESUM

Atur registrat i contractació Mataró* (2n trimestre 2003)

* Inclou Mataró, Cabrera de Mar i Argentona

| Taxa d'atur registrat | juny 2002 | juny 2003 | Difer. (pp)* |
|------------------------|--------------|--------------|---------------|
| ! Mataró | 6,78% | 7,59% | 0,81 pp |
| Prov. Barcelona | 6,81% | 6,70% | -0,11 pp |
| Catalunya | 6,15% | 6,14% | -0,01 pp |
| ↑ Espanya | 8,58% | 8,54% | -0,04 pp |
| Atur reg. per sexes | juny 2002 | juny 2003 | Incr.% |
| ! Homes | 1.615 | 1.807 | 11,89% |
| Dones | 1.946 | 2.177 | 11,87% |
| Atur reg. per edats | juny 2002 | juny 2003 | Incr.% |
| < 25 anys | 494 | 585 | 18,42% |
| 25 a 44 anys | 1.624 | 1.753 | 7,94% |
| ! > 45 anys | 1.443 | 1.646 | 14,07% |
| Atur reg. per sectors | juny 2002 | juny 2003 | Incr.% |
| ! Agricultura | 19 | 24 | 26,32% |
| Indústria | 1.541 | 1.669 | 8,31% |
| Construcció | 362 | 429 | 18,51% |
| Serveis | 1.431 | 1.601 | 11,88% |
| SOA | 208 | 261 | 25,48% |
| Atur reg. per formació | juny 2002 | juny 2003 | Incr.% |
| Primaris | 2.947 | 3.279 | 11,27% |
| Secundaris | 454 | 506 | 11,45% |
| ! Universitaris | 160 | 199 | 24,38% |
| Total | 3.561 | 3.984 | 11,88% |

* Diferència en punts percentuals



| Con. reg. per durada | Fins 2n trim.02 | Fins 2n trim.03 | Difer. (pp)*** |
|-----------------------|-----------------|-----------------|----------------|
| < o = 6 mesos | 53,30% | 56,83% | 3,53 pp |
| ↑ > 6 mesos | 4,32% | 4,55% | 0,23 pp |
| ! Indeterminada* | 28,21% | 25,87% | -2,34 pp |
| Indefinits** | 14,18% | 12,76% | -1,42 pp |
| Con. reg. per sexes | Fins 2n trim.02 | Fins 2n trim.03 | Difer. (pp)*** |
| ↑ Homes | 49,73% | 50,60% | 0,87 pp |
| ! Dones | 50,27% | 49,40% | -0,87 pp |
| Con. reg. per edats | Fins 2n trim.02 | Fins 2n trim.03 | Difer. (pp)*** |
| ! < 25 anys | 42,56% | 41,02% | -1,54 pp |
| ↑ 25 a 44 anys | 47,80% | 48,64% | 0,84 pp |
| > 45 anys | 9,64% | 10,34% | 0,70 pp |
| Con. reg. per sectors | Fins 2n trim.02 | Fins 2n trim.03 | Difer. (pp)*** |
| Agricultura | 1,26% | 1,43% | 0,16 pp |
| ! Indústria | 19,11% | 16,40% | -2,71 pp |
| ↑ Construcció | 10,09% | 11,98% | 1,88 pp |
| Serveis | 69,54% | 70,20% | 0,66 pp |
| Total | 100% | 100% | 0,00% |

* No s'hi inclou els indefinits

** S'hi inclouen els següents contractes: a temps parcial, ordinari temps indefinit, minusvàlids L 63/97 i 64/97 i RD 1451/83, contractes indefinits L 63/97 i 64/97 i els convertits en indefinits L 63/97 i 64/97

*** Diferència en punts percentuals

1. Acumulat en la contractació dels darrers dotze mesos.

L'atur registrat

Tot i que de forma més alentida, l'increment de la taxa d'atur continua amb una pujada respecte del trimestre anterior de 0,2 punts percentuals i respecte del juny de 2002 de 0,81, de manera que se situa en el 7,59% de la població activa -el mateix nivell que hi havia a principis del 1999-. Pel que fa al nombre total de desocupats de Mataró*, aquests s'han situat en 3.984, fet que suposa 423 desocupats més que ara fa un any, la qual cosa en termes relatius representa un augment de l'11,4%. Pel que fa a l'atur per sexes, l'evolució ha estat negativa i semblant, amb un 11,89% en el cas dels homes i un 11,87% en el de les dones.

Per edats, l'augment més important s'ha donat entre els menors de 25 anys, amb un 18,4% més de desocupats. Els altres dos grups d'edat també han registrat creixements importants, entre el 8 i el 15%.

Per sectors, els SOA han augmentat el nombre d'aturats (25,5%), seguits de la construcció (18,51%) i els serveis (11,88%). Per nivell formatiu, els més perjudicats per l'augment de l'atur han estat els universitaris, amb un augment del 24,4%.

La contractació

Malauradament, les dificultats en la mecanització dels contractes a l'OTG de l'Esplanada continuen vigents, per la qual cosa presentem les dades de contractació percentualment.

Els contractes de menys de sis mesos són els més nombrosos, amb un increment del seu pes de 3,53 punts percentuals. La contractació indefinida, per la seva banda, segueix el camí oposat i perd 1,42 punts, representant tan sols el 12,7% del total de la contractació.

Per sexes, la contractació masculina representa el 50,6% de tots els contractes comunicats, 0,87 punts percentuals més que l'any anterior.

Per sectors, en l'acumulat fins al segon trimestre de 2003, els serveis han acaparat el 70,2% de la contractació, 0,66 punts més que en l'any anterior. La indústria és el sector que ha perdut més pes (2,71 punts), i passa a representar el 16,4% de la contractació de Mataró*.

La contractació destinada als més joves perd pes i passa del 42,56%, que representava un any abans, al 41,02%.

- ↑ Grup de la variable amb una evolució més favorable durant el període estudiat.
- ! Grup de la variable amb una evolució més desfavorable durant el període estudiat.

Atur registrat i contractació.

Mercat de Treball i Província de Barcelona.

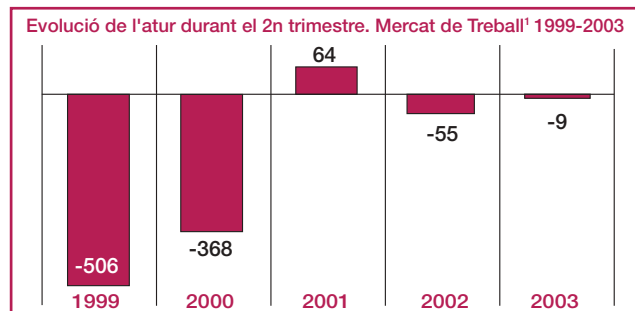
(2n trimestre 2003)

L'atur registrat

MERCAT DE TREBALL ¹

| Taxa d'atur registrat | juny 2002 | juny 2003 | Difer. (pp)* |
|-------------------------------|--------------|--------------|--------------|
| ⚠ Mercat de Treball Catalunya | 6,75% | 7,36% | 0,60 pp |
| ⬆ Espanya | 6,15% | 6,14% | -0,01 pp |
| 8,58% | 8,54% | -0,04 pp | |
| Atur reg. per sexes | juny 2002 | juny 2003 | Incr.% |
| Homes | 2.590 | 2.802 | 8,19% |
| ⚠ Dones | 3.192 | 3.497 | 9,56% |
| Atur reg. per edats | juny 2002 | juny 2003 | Incr.% |
| ⚠ < 25 anys | 747 | 850 | 13,79% |
| 25 a 44 anys | 2.764 | 2.926 | 5,86% |
| > 45 anys | 2.271 | 2.523 | 11,10% |
| Atur reg. per sectors | juny 2002 | juny 2003 | Incr.% |
| Agricultura | 37 | 44 | 18,92% |
| Indústria | 2.130 | 2.262 | 6,20% |
| Construcció | 538 | 602 | 11,90% |
| Serveis | 2.760 | 3.009 | 9,02% |
| ⚠ SOA | 317 | 382 | 20,50% |
| Atur reg. per formació | juny 2002 | juny 2003 | Incr.% |
| Primaris | 4.361 | 4.771 | 9,40% |
| Secundaris | 1.040 | 1.098 | 5,58% |
| ⚠ Universitaris | 381 | 430 | 12,86% |
| Total | 5.782 | 6.299 | 8,94% |

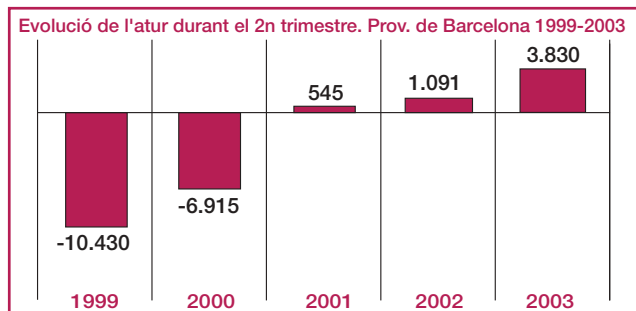
* Diferència en punts percentuals



PROVÍNCIA DE BARCELONA

| Taxa d'atur registrat | juny 2002 | juny 2003 | Difer. (pp)* |
|-----------------------------|----------------|----------------|--------------|
| ⬆ Prov. Barcelona Catalunya | 6,81% | 6,70% | -0,11 pp |
| 6,15% | 6,14% | -0,01 pp | |
| 8,58% | 8,54% | -0,04 pp | |
| Atur reg. per sexes | juny 2002 | juny 2003 | Incr.% |
| Homes | 65.140 | 67.138 | 3,07% |
| ⚠ Dones | 88.510 | 90.342 | 2,07% |
| Atur reg. per edats | juny 2002 | juny 2003 | Incr.% |
| ⚠ < 25 anys | 19.116 | 20.345 | 6,43% |
| 25 a 44 anys | 73.942 | 74.349 | 0,55% |
| > 45 anys | 60.592 | 62.786 | 3,62% |
| Atur reg. per sectors | juny 2002 | juny 2003 | Incr.% |
| ⚠ Agricultura | 546 | 724 | 32,60% |
| ⬆ Indústria | 42.555 | 42.124 | -1,01% |
| Construcció | 12.184 | 12.636 | 3,71% |
| Serveis | 85.964 | 88.357 | 2,78% |
| SOA | 12.401 | 13.639 | 9,98% |
| Atur reg. per formació | juny 2002 | juny 2003 | Incr.% |
| ⚠ Primaris | 113.663 | 116.840 | 2,80% |
| Secundaris | 29.772 | 30.417 | 2,17% |
| Universitaris | 10.215 | 10.223 | 0,08% |
| Total | 153.650 | 157.480 | 2,49% |

* Diferència en punts percentuals



La contractació

MERCAT DE TREBALL ¹

| Con. reg. per durada | Fins 2n trim.02 ² | Fins 2n trim.03 ² | Difer. (pp)*** |
|-----------------------|------------------------------|------------------------------|----------------|
| ⬆ < o = 6 mesos | 54,10% | 57,35% | 3,25 pp |
| > 6 mesos | 4,46% | 4,84% | 0,38 pp |
| ⚠ Indeterminada* | 26,80% | 24,35% | -2,45 pp |
| Indefinites** | 14,65% | 13,46% | -1,19 pp |
| Con. reg. per sexes | Fins 2n trim.02 ² | Fins 2n trim.03 ² | Difer. (pp)*** |
| ⬆ Homes | 51,71% | 52,52% | 0,81 pp |
| ⚠ Dones | 48,29% | 47,48% | -0,81 pp |
| Con. reg. per edats | Fins 2n trim.02 ² | Fins 2n trim.03 ² | Difer. (pp)*** |
| ⚠ < 25 anys | 42,21% | 40,48% | -1,73 pp |
| ⬆ 25 a 44 anys | 47,89% | 48,98% | 1,09 pp |
| > 45 anys | 9,90% | 10,54% | 0,64 pp |
| Con. reg. per sectors | Fins 2n trim.02 ² | Fins 2n trim.03 ² | Difer. (pp)*** |
| Agricultura | 2,03% | 2,12% | 0,09 pp |
| ⚠ Indústria | 17,48% | 14,47% | -3,02 pp |
| ⬆ Construcció | 11,38% | 13,38% | 2,00 pp |
| Serveis | 69,11% | 70,04% | 0,93 pp |
| Total | 100% | 100% | 0,00 pp |

* No s'hi inclouen els contractes indefinits.

** S'hi inclouen els següents contractes: a temps parcial, ordinari temps indefinit, minusvàlids L 63/97 i 64/97 i RD 1451/83, contractes indefinits L 63/97 i 64/97 i els convertits en indefinits L 63/97 i 64/97

*** Diferència en els punts percentuals.

2. Acumulat en la contractació dels darrers dotze mesos.

(1) El Mercat de Treball de Mataró inclou els municipis de: Mataró, Argentona, Cabrera de Mar, Caldes d'Estrac, Dosrius, Cabrils, Òrrius, Premià de Dalt, Premià de Mar, Sant Andreu de Llavanes, Sant Vicenç de Montalt, Vilassar de Dalt i Vilassar de Mar.

⬆ Grup de la variable amb una evolució més favorable durant el període estudiat.

⚠ Grup de la variable amb una evolució més desfavorable durant el període estudiat.

Índex

| | |
|--|---------|
| • L'atur registrat a Mataró (2n trimestre de 2003) | pàg. 7 |
| • Evolució del perfil d'aturat a Mataró (2n trimestre 2000 - 2003) | pàg. 14 |
| • Contractacions a Mataró (2n trimestre de 2003) | pàg. 16 |
| • L'atur registrat al Mercat de Treball de Mataró i a la Província de Barcelona (2n trimestre de 2003) | pàg. 18 |
| • Evolució del perfil de l'aturat del Mercat de Treball de Mataró i a la Província de Barcelona (2n trimestre 2000 - 2003) | pàg. 26 |
| • Contractacions en el Mercat de Treball (2n trimestre de 2003) | pàg. 28 |

Índex de taules i gràfiques

| | | |
|------|--|---------|
| T 1 | Evolució atur registrat per taxes de creixement | pàg. 7 |
| T 2 | Evolució de la taxa d'atur | pàg. 8 |
| T 3 | Atur registrat per edat i sexe | pàg. 9 |
| T 4 | Composició per sectors econòmics | pàg. 11 |
| T 5 | Composició per nivell d'instrucció | pàg. 12 |
| T 6 | Evolució del perfil d'aturat a Mataró (2n trimestre 2000-2003) | pàg. 14 |
| T 7 | Contractat tipus a Mataró (3r trimestre 2002- 2n trimestre 2003) | pàg. 17 |
| T 8 | Evolució atur registrat per taxes de creixement | pàg. 18 |
| T 9 | Atur registrat per edat i sexe | pàg. 19 |
| T 10 | Distribució per edat i sexe dels aturats registrats. Març de 2003 | pàg. 21 |
| T 11 | Distribució per edat i sexe dels aturats registrats. Juny de 2003 | pàg. 21 |
| T 12 | Composició per sectors econòmics (juny de 2003) | pàg. 23 |
| T 13 | Composició per nivell d'instrucció (març de 2003) | pàg. 24 |
| T 14 | Composició per nivell d'instrucció (juny de 2003) | pàg. 25 |
| T 15 | Evolució del perfil d'aturat al Mercat de Treball de Mataró i la Província de Barcelona (2n trimestre 2000-2003) | pàg. 26 |
| T 16 | Mercat de treball de Mataró | pàg. 29 |
| G 1 | Evolució de l'atur registrat a Mataró (2000 - 2n trimestre 2003) | pàg. 7 |
| G 2 | Comparació de la tendència de l'atur registrat a Mataró respecte altres àmbits (2000 - 2n trimestre 2003) | pàg. 8 |
| G 3 | Evolució de l'atur registrat per edat (2000 - 2n trimestre 2003) | pàg. 9 |
| G 4 | Estructura de l'atur i de la població per sexe i edat. Mataró. Juny de 2003 | pàg. 10 |
| G 5 | Tendència de l'atur registrat segons sexe (2000 - 2n trimestre 2003) | pàg. 10 |
| G 6 | Evolució de l'atur registrat per sectors (2000 - 2n trimestre 2003) | pàg. 11 |
| G 7 | Tendència de l'atur registrat per sectors (2000 - 2n trimestre 2003) | pàg. 11 |
| G 8 | Evolució de l'atur registrat Estudis Primaris (2000 - 2n trimestre 2003) | pàg. 12 |
| G 9 | Evolució de l'atur registrat Estudis Secundaris i Universitaris (2000 - 2n trimestre 2003) | pàg. 13 |
| G 10 | Tendència de l'atur registrat segons nivells d'instrucció (2000 - 2n trimestre 2003) | pàg. 13 |
| G 11 | Evolució de l'atur registrat a Mataró (juny 2000 - juny 2003) | pàg. 15 |
| G 12 | Evolució de l'atur registrat per edat (juny 2000 - juny 2003) | pàg. 15 |
| G 13 | Evolució de l'atur registrat per sectors (març a juny 2000 - març a juny 2003) | pàg. 15 |
| G 14 | Evolució de l'atur registrat per sexe (març a juny 2000 - març a juny 2003) | pàg. 15 |

| | | |
|------|---|---------|
| G 15 | Evolució del nombre de contractes a Mataró (1996 - Previsió 2003) | pàg. 16 |
| G 16 | Evolució de la contractació a Mataró (2002- 2003) | pàg. 16 |
| G 17 | Contractació per sexe, sectors, durada i per edats | pàg. 16 |
| G 18 | Comparació de la taxa d'atur entre el Mercat de Treball i la Província de Barcelona (2001 - 2n trimestre 2003) | pàg. 18 |
| G 19 | Comparació de la tendència de la taxa d'atur entre el Mercat de Treball i la Província de Barcelona. (2001 - 2n trimestre 2003) | pàg. 18 |
| G 20 | Tendència de l'atur registrat segons àmbit i sexe (2001 - 2n trimestre 2003) | pàg. 19 |
| G 21 | Evolució de l'atur registrat segons grups d'edat. Província de Barcelona. (2000 - 2n trimestre 2003) | pàg. 20 |
| G 22 | Evolució de l'atur registrat segons grups d'edat. Mercat de Treball (2000 - 2n trimestre 2003) | pàg. 20 |
| G 23 | Estructura de l'atur per sexe i edat. Mercat de Treball i la Província de Barcelona. Juny de 2003 | pàg. 22 |
| G 24 | Pes relatiu dels sectors de cada àmbit. Juny de 2003. | pàg. 21 |
| G 25 | Tendència de l'atur registrat per sectors a la Província de Barcelona. (2001 - 2n trimestre 2003) | pàg. 24 |
| G 26 | Tendència de l'atur registrat per sectors al Mercat de Treball. (2001 - 2n trimestre 2003) | pàg. 24 |
| G 27 | Tendència de l'atur registrat segons nivells d'instrucció. Província de Barcelona. (2001 - 2n trimestre 2003) | pàg. 25 |
| G 28 | Tendència de l'atur registrat segons nivells d'instrucció. Mercat de Treball. (2001 - 2n trimestre 2003) | pàg. 25 |
| G 29 | Evolució del nombre d'aturats els segons trimestres segons àmbits (2000-2003) | pàg. 27 |
| G 30 | Distribució de l'atur registrat per sexe i àmbit (juny 2000 - juny 2003) | pàg. 27 |
| G 31 | Evolució del nombre de contactes al Mercat de Treball (1998 - Previsió 2003) | pàg. 28 |
| G 32 | Evolució de la contractació al Mercat de Treball (2002-2003) | pàg. 28 |
| G 33 | Contractació per sexe, sectors, durada i per edats (2n trimestre 2003) | pàg. 28 |

Atur registrat a Mataró*

(2n trimestre 2003)

* Inclou Mataró,
Cabrer de Mar
i Argentona

30

El nombre de persones desocupades a l'OTG de l'Esplanada a finals del segon trimestre és de 3.984, gairebé el mateix que hi havia a començaments d'any o que a finals del trimestre anterior. Una xifra clarament pitjor a la registrada fa un any per aquestes dates, quan hi havia registrades 423 persones aturades menys. L'augment de l'atur registrat, malgrat haver reduït la seva intensitat en els darrers dos trimestres, continua mantenint-se en valors superiors als de l'any passat, quedant així la taxa d'atur situada, amb la població activa del padró de 1996, en el 7,59%, dues centèsimes més que en el trimestre anterior i 0,81 punts més que ara fa un any. Amb les dades provisionals de la taxa d'activitat publicades per l'INE del Cens de 2001, la taxa d'atur registrat se situaria en el 6,54%.

T 1

| | Atur registrat | Taxa atur | Evolució atur registrat per taxes de creixement | | | | | |
|-------|----------------|-------------|---|--------------|------------|------------|------------|------------|
| | Mataró 2003 | Mataró 2003 | Mensual 2003 | Mensual 2002 | Anual 2003 | Anual 2002 | Trim. 2003 | Trim. 2002 |
| | | | (1) | (1) | (2) | (2) | (3) | (3) |
| abril | 3.988 | 7,60% | 0,33% | 2,13% | 9,44% | 19,01% | 0,35% | 0,61% |
| maig | 3.999 | 7,62% | 0,28% | -1,81% | 11,77% | 18,48% | 2,65% | 0,85% |
| juny | 3.984 | 7,59% | -0,38% | -0,48% | 11,88% | 17,29% | 0,23% | -0,20% |

(1) Taxa de creixement respecte del mes anterior

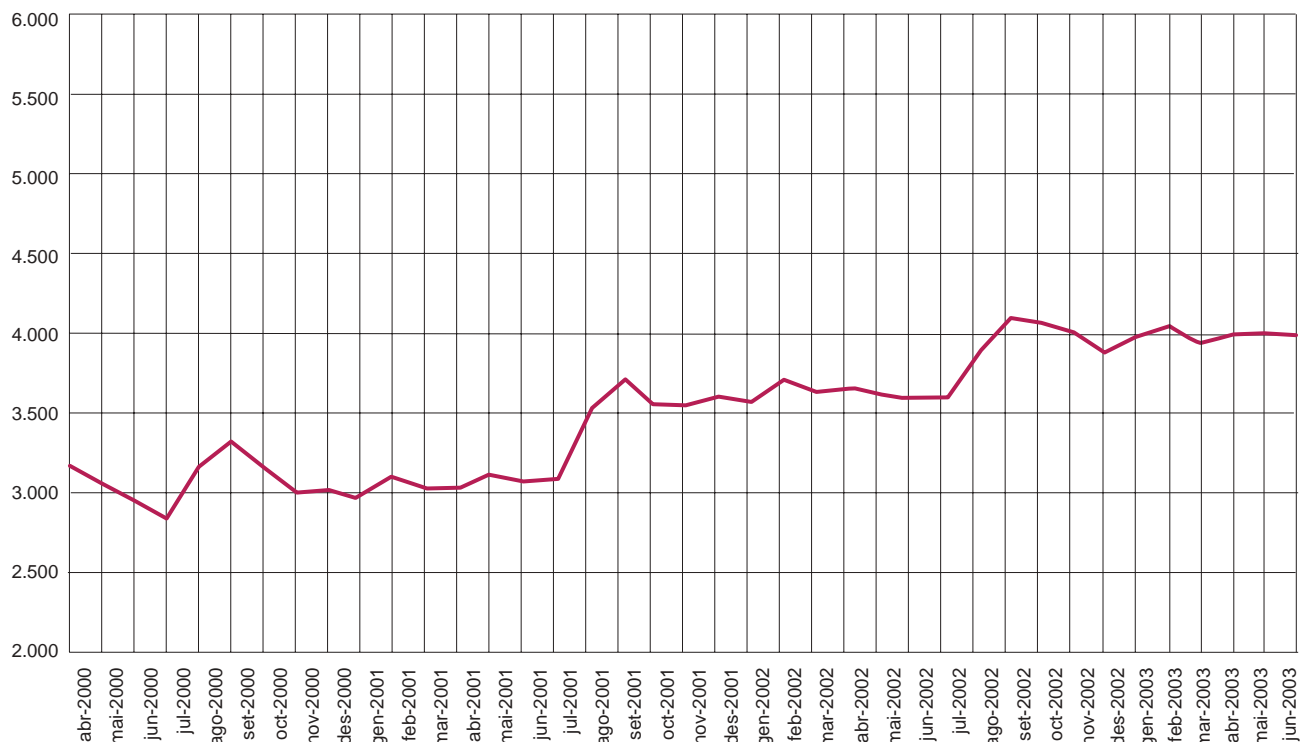
(2) Taxa de creixement respecte del mateix mes de l'any anterior

(3) Taxa de creixement respecte del trimestre anterior (abril/gener, maig/febrer, juny/març)

Font T 1, i G 1:
Elaboració pròpia
a partir de les dades del
Departament de Treball,
Indústria, Comerç
i Turisme de la Generalitat
de Catalunya

Evolució de l'atur registrat a Mataró (2000 - 2n trimestre 2003)

G 1



En comparació amb àmbits d'anàlisi superior, la taxa d'atur registrat de Mataró (7,59%**)
és superior a la de la província de Barcelona (6,7%) i a la de Catalunya (6,14%) i inferior
a la de l'Estat espanyol (8,4%). Respecte de tots els àmbits, Mataró ha estat l'únic que
ha augmentat la seva taxa. Així mateix, mentre que el nombre d'aturats registrats a Ma-
taró tenia un increment interanual de l'11,9%, a la província de Barcelona aquest tan sols
era d'un 2%, a Catalunya d'un 2,7% i a l'Estat espanyol d'un 2,1%.

T 2

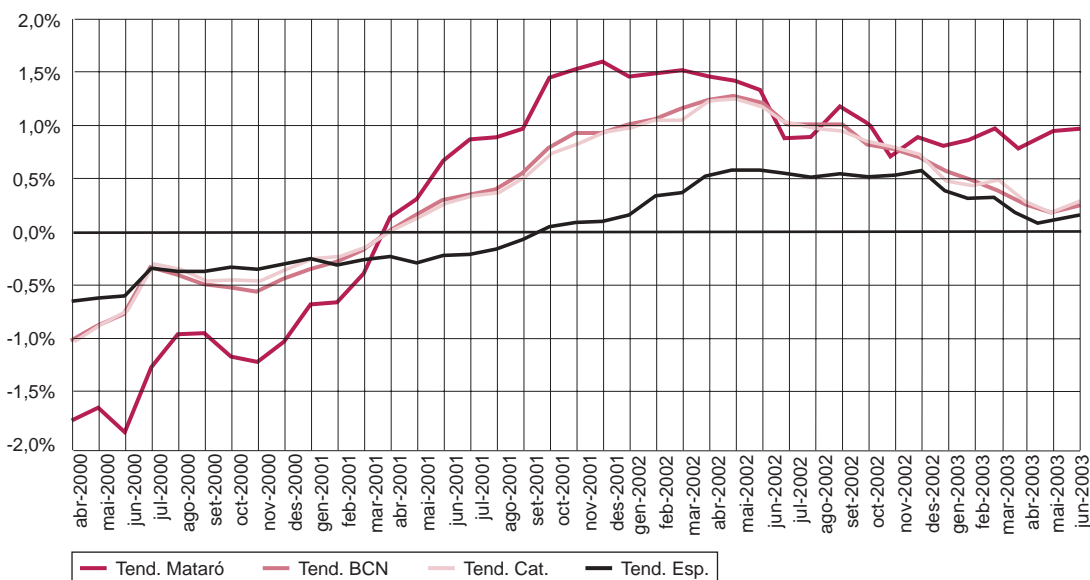
| 2003 | Taxes d'atur per àmbits | | | | Var. taxes d'atur per àmbits vs. mes anterior | | | |
|-------|-------------------------|------------|-------------|-------------|---|----------|----------|----------|
| | Mataró (M) | BCN (B) | Cat. (C) | Esp. (E) | Mataró | BCN | Cat. | Esp. |
| abril | 7,60% | 6,69% | 6,19% | 8,84% | 0,02 pp | -0,20 pp | -0,28 pp | -0,40 pp |
| maig | 7,62% | 6,65% | 6,12% | 8,58% | 0,02 pp | -0,04 pp | -0,07 pp | -0,26 pp |
| juny | 7,59% | 6,70% | 6,14% | 8,54% | -0,03 pp | 0,05 pp | 0,01 pp | -0,04 pp |

| 2003 | Tx. creixement taxes d'atur per àmbits vs. mes anterior | | | | Difs. taxes d'atur per àmbits | | |
|-------|--|--------|--------|--------|-------------------------------|---------|----------|
| | Mataró | BCN | Cat. | Esp. | M - B | M - C | M - E |
| abril | 0,33% | -2,88% | -4,30% | -4,28% | 0,90 pp | 1,41 pp | -1,24 pp |
| maig | 0,28% | -0,60% | -1,07% | -3,00% | 0,97 pp | 1,50 pp | -0,96 pp |
| juny | -0,38% | 0,68% | 0,19% | -0,47% | 0,89 pp | 1,46 pp | -0,95 pp |

pp: punts percentuals

G 2

Comparació de la tendència de l'atur registrat segons àmbit (2000 - 2n trim. 2003)



** Com ja hem esmentat anteriorment, amb les dades provisionals de taxa d'activitat del Cens de 2001 la taxa d'atur registrat se situaria en el 6,54%.

Atur registrat per edat i sexe

Tot i que la variació interanual del nombre d'aturats registrats ha estat desfavorable tant per als homes com per a les dones (un 11,89% i un 11,87%, respectivament), trimestralment, en el cas dels homes, ha tingut lloc una petita reducció tant en el nombre absolut com en la taxa, la qual cosa no ha succeït en el cas de les dones.

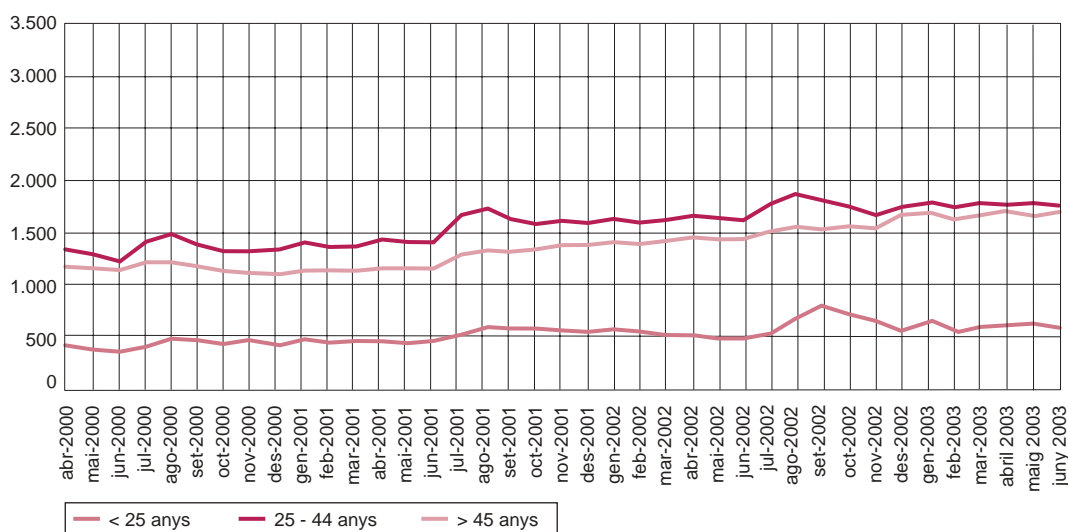
T 3

| | Atur registrat per sexe | | % Proporció sobre total | | Taxa d'atur mensual | | Var. taxa d'atur c/ mes anterior Dif. | | Var. taxa d'atur c/ mes anterior Tx. creixement | | Diferència taxes |
|-------------|-------------------------|----------|-------------------------|----------|---------------------|----------|---------------------------------------|----------|---|----------|------------------|
| | H | D | H | D | H | D | H | D | H | D | |
| 2003 | H | D | H | D | H | D | H | D | H | D | D - H |
| abril | 1.833 | 2.155 | 45,96% | 54,04% | 5,80% | 10,33% | -0,04 pp | 0,13 pp | -0,76% | 1,27% | 4,53 pp |
| maig | 1.820 | 2.179 | 45,51% | 54,49% | 5,76% | 10,44% | -0,04 pp | 0,12 pp | -0,71% | 1,11% | 4,69 pp |
| juny | 1.807 | 2.177 | 45,36% | 54,64% | 5,72% | 10,43% | -0,04 pp | -0,01 pp | -0,71% | -0,09% | 4,72 pp |

| | Tx. creixement atur registrat abril/maig | | Tx. creixement atur registrat maig/juny | | % Proporció sobre total per edats abril | | % Proporció sobre total per edats maig | | % Proporció sobre total per edats juny | |
|-------------|--|----------|---|----------|---|----------|--|----------|--|----------|
| | H | D | H | D | H | D | H | D | H | D |
| 2003 | H | D | H | D | H | D | H | D | H | D |
| < 25 | 7,67% | -3,51% | -0,31% | -4,36% | 51,28% | 48,72% | 54,01% | 45,99% | 55,04% | 44,96% |
| 25 - 34 | -5,26% | 3,43% | -1,39% | 3,87% | 46,48% | 53,52% | 44,31% | 55,69% | 43,03% | 56,97% |
| 35 - 44 | 2,24% | 2,82% | -4,66% | -5,03% | 45,65% | 54,35% | 45,51% | 54,49% | 45,61% | 54,39% |
| 45 - 54 | -3,56% | 0,20% | 2,35% | 2,95% | 37,87% | 62,13% | 36,97% | 63,03% | 36,84% | 63,16% |
| > 54 | -2,19% | 0,73% | 1,00% | -0,96% | 49,88% | 50,12% | 49,14% | 50,86% | 49,63% | 50,37% |

Evolució de l'atur registrat per edat (2000- 2n trimestre 2003)

G 3

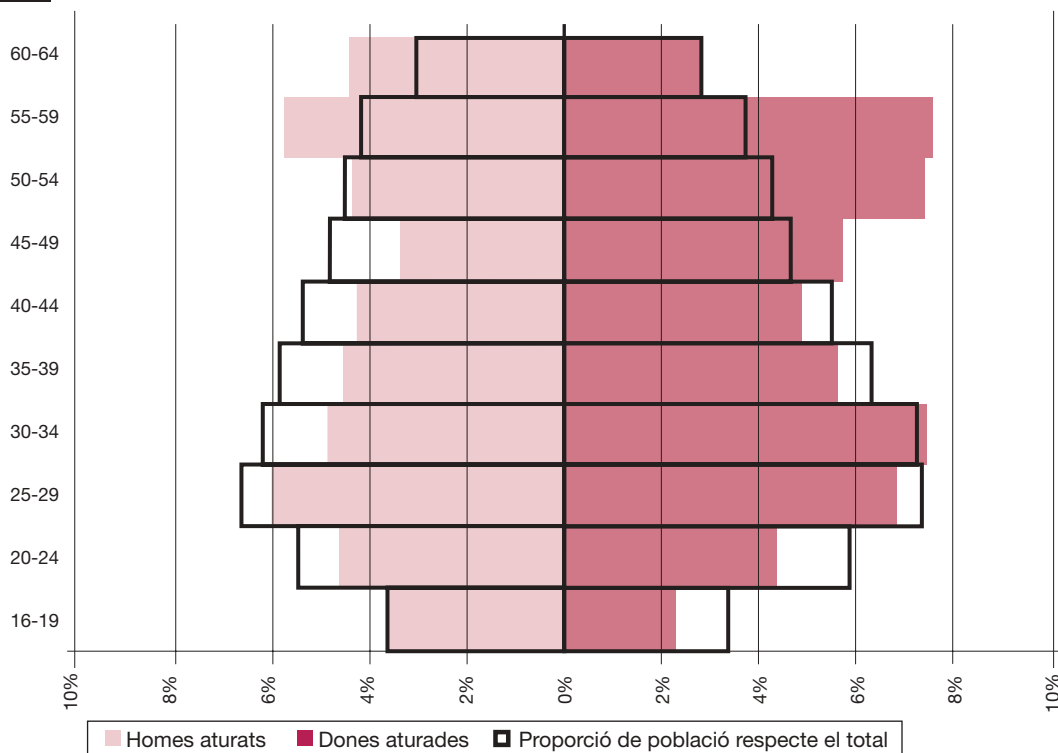


Font T 1, i G 1:
Elaboració pròpia a partir de les dades del Departament de Treball, Indústria, Comerç i Turisme de la Generalitat de Catalunya

En el mes de juny de 1997, l'edat mitjana de la dona desocupada era de 36,5 anys, mentre que en el mes de juny de 2003 se situa en els 41,1 anys. En els homes desocupats s'ha passat dels 39,2 als 40,3 anys. Aquest envelliment dels desocupats i desocupades de Mataró respon al canvi estructural que s'està produint en la població de Mataró, que al 1996 tenia una edat mitjana de 37,6 anys, i al 2002 en supera els 39. Cal dir que, segurament, l'envelliment més accelerat per part de les dones desocupades respon a l'augment de la taxa d'activitat de les dones en totes les franges d'edat, mentre que en els homes només ha augmentat en el grup que va dels 16 als 24 anys.

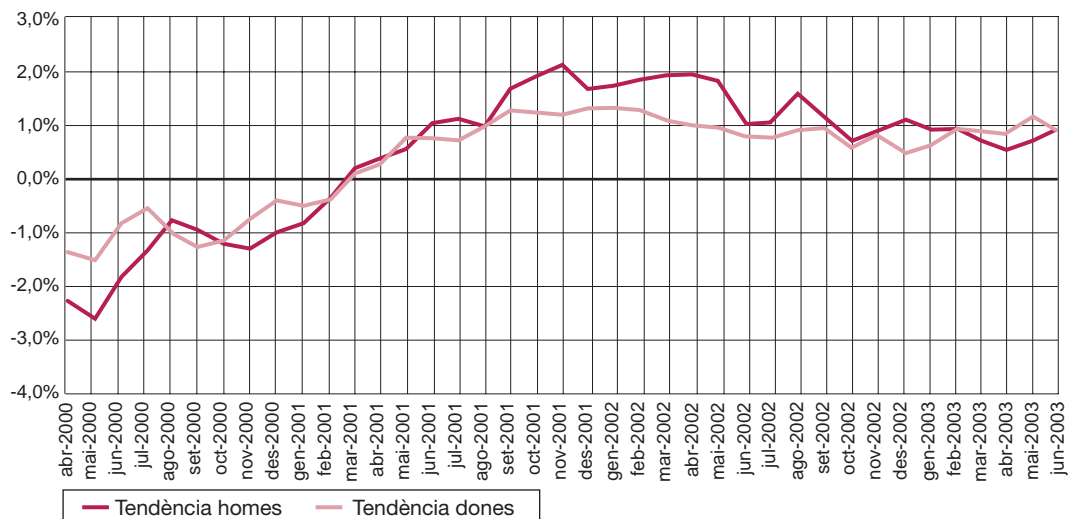
G 4

Estructura de l'atur i de la població per sexe i edat. Mataró. Juny 2003



G 5

Tendència de l'atur registrat segons sexe (2000 - 2n trimestre 2003)



Font T 1, i G 1:
Elaboració pròpia
a partir de les dades
del Departament
de Treball, Indústria,
Comerç i Turisme de
la Generalitat de
Catalunya

Atur registrat per sectors econòmics

Respecte del primer trimestre de 2003, l'evolució dels diferents sectors ha estat desigual. Mentre que la indústria i els serveis reflecteixen mínimes reduccions del -2,7% i del -1,72%, respectivament, la construcció i els desocupats sense ocupació anterior (SOA) augmenten de forma considerable amb un 8,06% i un 29,85%, respectivament. Els desocupats en l'agricultura s'han reduït en un 27,27%.

| Sector econòmic | Composició per sectors econòmics | | | | | |
|-----------------|----------------------------------|-------------|----------------|--------------|-------------|-----------------|
| | març | | | juny | | |
| | Nombre | Pes relatiu | Var. any ant. | Nombre | Pes relatiu | Var. any ant. |
| | (1) | (2) | | (1) | (2) | |
| Agricultura | 33 | 0,83% | 0,21 pp | 24 | 0,60% | 0,07 pp |
| Indústria | 1.715 | 43,14% | 0,46 pp | 1.669 | 41,89% | -1,38 pp |
| Construcció | 397 | 9,99% | 0,49 pp | 429 | 10,77% | 0,60 pp |
| Serveis | 1.629 | 40,98% | -0,72 pp | 1.601 | 40,19% | 0,00 pp |
| S.O.A. | 201 | 5,06% | -0,44 pp | 261 | 6,55% | 0,71 pp |
| Total | 3.975 | 100% | 0,00 pp | 3.984 | 100% | -0,00 pp |

T 4

Font T 1, i G 1:
Elaboració pròpia a partir de les dades del Departament de Treball, Indústria, Comerç i Turisme de la Generalitat de Catalunya

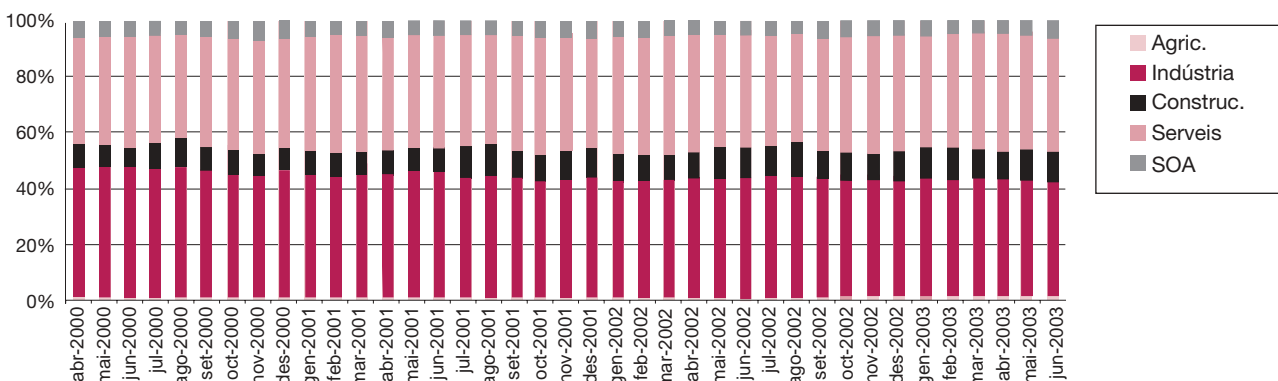
(1) Representativitat de cada nivell d'instrucció respecte el total d'aturats registrats

(2) Variació de representativitat respecte el mateix mes de l'any anterior

pp: punts percentuals

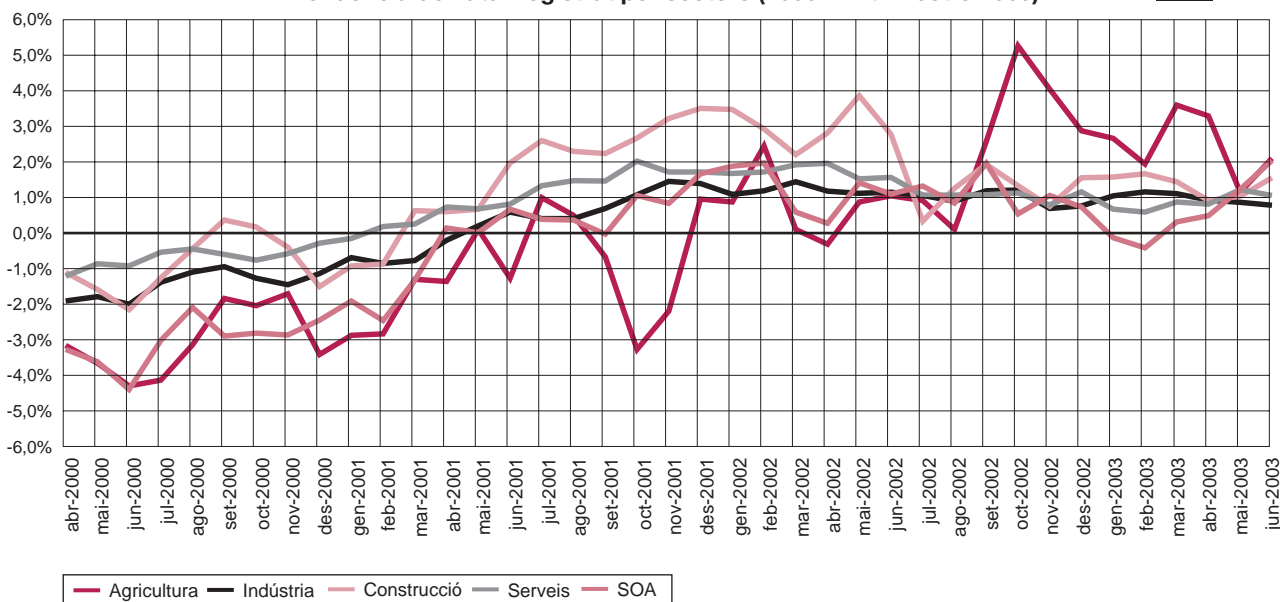
Evolució de l'atur registrat per sectors (2000 - 2n trimestre 2003)

G 6



Tendència de l'atur registrat per sectors (2000- 2n trimestre 2003)

G 7



Pel que fa a la comparació interanual, tots els sectors, en major o menor percentatge, mostren un increment en el nombre d'aturats registrats respecte del segon trimestre de l'any passat. L'augment més important ha estat el 25,48% dels desocupats sense ocupació anterior (SOA), seguit pel de la construcció, amb un 18,5%. La indústria i els serveis, tot i que amb uns percentatges inferiors, també mostren valors molt desfavorables, amb un 8,3% i un 11,9% més de desocupats, respectivament. Aquestes dades indicarien les mancances estructurals del mercat laboral local i de la desacceleració del darrer any.

Atur registrat per formació

En el segon trimestre de 2003 tan sols el nivell d'estudis secundaris ha pogut escapar-se de la dinàmica creixent del nombre d'aturats registrats. El col·lectiu d'aturats universitaris ha estat el més perjudicat, amb un augment del 13,7% respecte dels tres mesos anteriors. Els desocupats amb estudis primaris incrementen la seva taxa en un 0,15%, mentre que els de nivell secundari la redueixen en un 3,8%. Malgrat aquesta evolució, els aturats amb estudis primaris continuen sent la majoria, ja que representen el 82,3% del total dels aturats.

T 5

| Nivell de formació | Composició per nivell d'instrucció | | | | | |
|--------------------|------------------------------------|-------------|----------------|--------------|-------------|----------------|
| | març | | | juny | | |
| | Nombre | Pes relatiu | Var. any ant. | Nombre | Pes relatiu | Var. any ant. |
| | (1) | (2) | | (1) | (2) | |
| Est. primaris | 3.274 | 82,36% | 1,00 pp | 3.279 | 82,30% | -0,45 pp |
| Est. secund. | 526 | 13,23% | -1,17 pp | 506 | 12,70% | -0,05 pp |
| Est. univers. | 175 | 4,40% | 0,17 pp | 199 | 4,99% | 0,50 pp |
| Total | 3.975 | 100% | 0,00 pp | 3.984 | 100% | 0,00 pp |

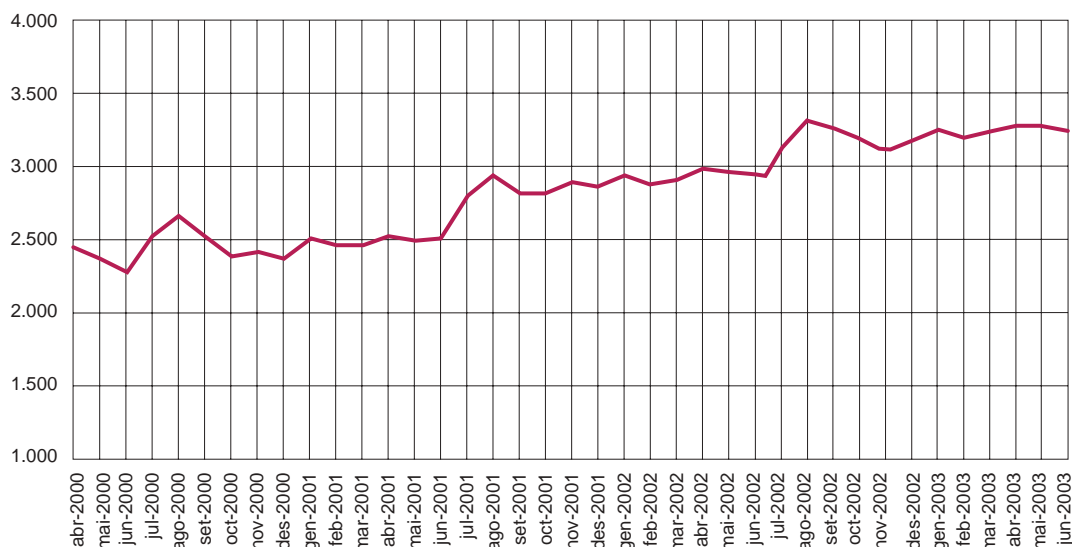
(1) Representativitat de cada nivell d'instrucció respecte el total d'aturats registrats.

(2) Variació de representativitat respecte el mateix mes de l'any anterior.

pp: punts percentuals.

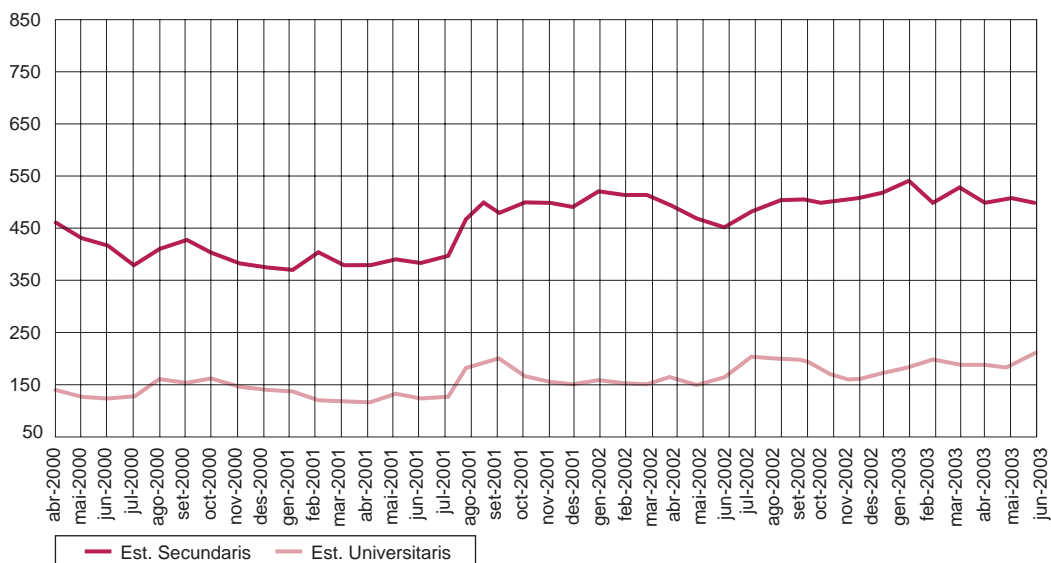
G 8

Evolució de l'atur registrat Estudis Primaris (2000 - 2n trimestre 2003)



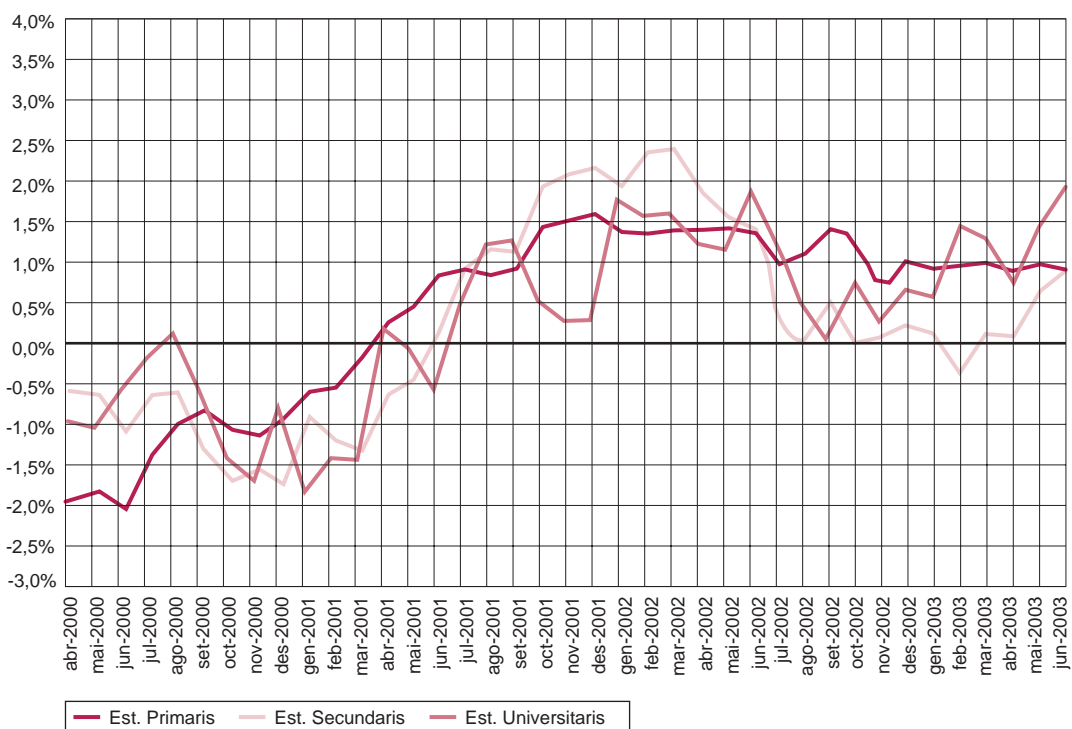
Evolució de l'atur registrat Estudis Secundaris i Universitaris (2000 - 2n trimestre 2003)

G 9



Tendència de l'atur registrat segons nivells d'instrucció (2000 - 2n trimestre 2003)

G 10



Font T 1, i G 1:
Elaboració pròpia
a partir de les dades
del Departament
de Treball, Indústria,
Comerç i Turisme de
la Generalitat
de Catalunya

Respecte de les dades del mateix trimestre de l'any 2002, l'evolució ha estat negativa per a tots tres nivells d'instrucció, amb increments superiors al 10%. En aquest sentit, els desocupats amb estudis primaris han augmentat en un 11,3%; els d'estudis secundaris, en un 11,45%, i els d'estudis universitaris, en un 24,4%. Com podem comprovar en la gràfica, els aturats amb nivell d'estudis universitaris són els que han tingut una evolució més negativa en l'actual conjuntura del mercat laboral, arribant a un nombre proper al dels 200 efectius.

Evolució del perfil d'aturat a Mataró* (2n trimestre 2000-2003)

T 6

| | juny 2000 | % | juny 2001 | % | juny 2002 | % | juny 2003 | % |
|------------------|------------------|-------|------------------|-------|------------------|-------|------------------|-------|
| Sexe | Dona | 56,5% | Dona | 57,1% | Dona | 54,7% | Dona | 54,6% |
| Sect. ec. | Indústria | 45,9% | Indústria | 44,9% | Indústria | 43,3% | Indústria | 41,9% |
| Edat | 25-44 | 44,7% | 25-44 | 46,4% | 25-44 | 45,6% | 25-44 | 44,0% |
| Formació | Certif. d'escol. | 52,9% | Certif. d'escol. | 53,6% | Certif. d'escol. | 52,5% | Certif. d'escol. | 53,1% |

| | Variació març 2001 - juny 2001 | | | | Variació març 2002 - juny 2002 | | | | Variació març 2003 - juny 2003 | | | |
|------------------|--------------------------------|--------------|----------|------------|--------------------------------|--------------|----------|------------|--------------------------------|--------------|----------|------------|
| | Perfil juny 2001 | Tx. C. (v.a) | Var. Pes | Tx. C. (%) | Perfil juny 2002 | Tx. C. (v.a) | Var. Pes | Tx. C. (%) | Perfil juny 2003 | Tx. C. (v.a) | Var. Pes | Tx. C. (%) |
| | (1) | (2) | (3) | | (1) | (2) | (3) | | (1) | (2) | (3) | |
| Sexe | Dona | 5,22% | 1,74 pp | 3,14% | Dona | 1,46% | 0,89 pp | 1,66% | Dona | 2,30% | 1,11 pp | 2,07% |
| Sect. ec. | Indústria | 4,69% | 1,14 pp | 2,62% | Indústria | 1,18% | 0,59 pp | 1,38% | Indústria | -2,68% | -1,25 pp | -2,90% |
| Edat | 25 - 44 | 2,85% | 0,37 pp | 0,81% | 25 - 44 | 0,12% | 0,15 pp | 0,32% | 25 - 44 | -1,24% | -0,65 pp | -1,46% |
| Formació | Cert. esc. | 3,63% | 0,83 pp | 1,58% | Cert. esc. | 2,30% | 1,28 pp | 2,50% | Cert. esc. | 1,88% | 0,86 pp | 1,65% |

(1) Taxa de creixement dels valors absoluts

(2) Variació del pes relatiu

(3) Taxa de creixement del pes relatiu

pp: punts percentuals

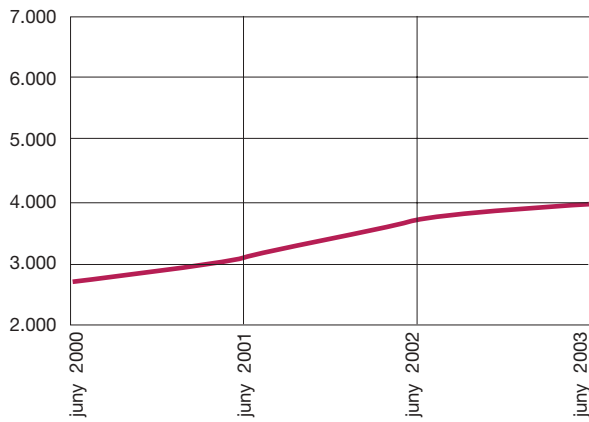
El perfil de la persona aturada del mercat laboral local és un tipus descriptiu fruit de destacar i dimensionar amb excés la importància d'aquells agregats estadístics més significatius en termes quantitius. Com es pot observar en tots els segons trimestres dels darrers quatre anys, el perfil de l'aturat ha estat persistent i no ha variat gaire: es tracta d'una dona (53,5%) que ha treballat en el sector de la indústria (43,1%), entre 25 i 44 anys (44,7%) i amb un nivell d'instrucció de certificat d'escolaritat (52,3%).

El pes percentual de les dimensions que configuren el perfil de la persona aturada ha variat en el decurs dels darrers quatre anys, però el petit rang de variació que ha tingut mostra l'estabilitat del perfil apuntat. Així, tot i la transformació de l'estructura productiva amb pèrdua de pes de la indústria i guany de terreny per part dels serveis i la construcció, el pes de les dones desocupades tan sols s'ha reduït en 1,9 punts en els darrers quatre anys, mentre que el pes del sector industrial ha disminuït en 4 punts en el període 2000-2003.

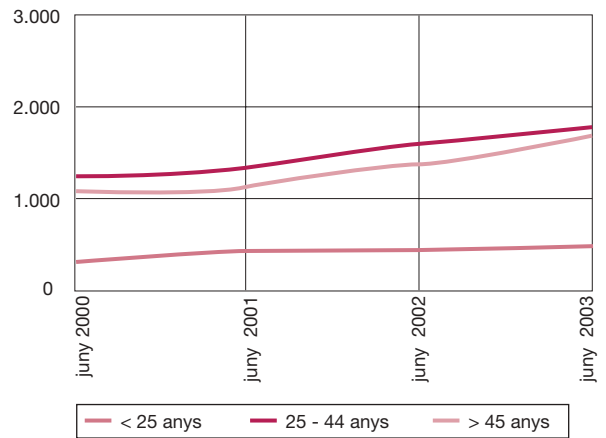
Tot i que l'edat i el nivell formatiu del perfil han registrat unes majors oscil·lacions, les dades mostren que en el període 2000-2003 l'interval d'edat entre els 25-44 anys tan sols ha aconseguit reduir la seva presència en 0,7 punts; disposar únicament del certificat escolar predisposa més a trobar-se a l'atur, ja que aquest tret ha augmentat 0,2 punts la seva incidència en el perfil.

El perfil de la persona aturada a Mataró es complementa amb el perfil de la contractació que domina el mercat laboral local. Ambdós mostren el predomini dels trets propis dels mercats secundaris i temporals, en què la mà d'obra es veu segmentada i segregada en ocupacions dominades per la "fragilitat", la qual cosa fa que no puguin consolidar cap trajectòria laboral estable, fet que agreuja el risc de la seva exclusió temporal o definitiva del mercat laboral.

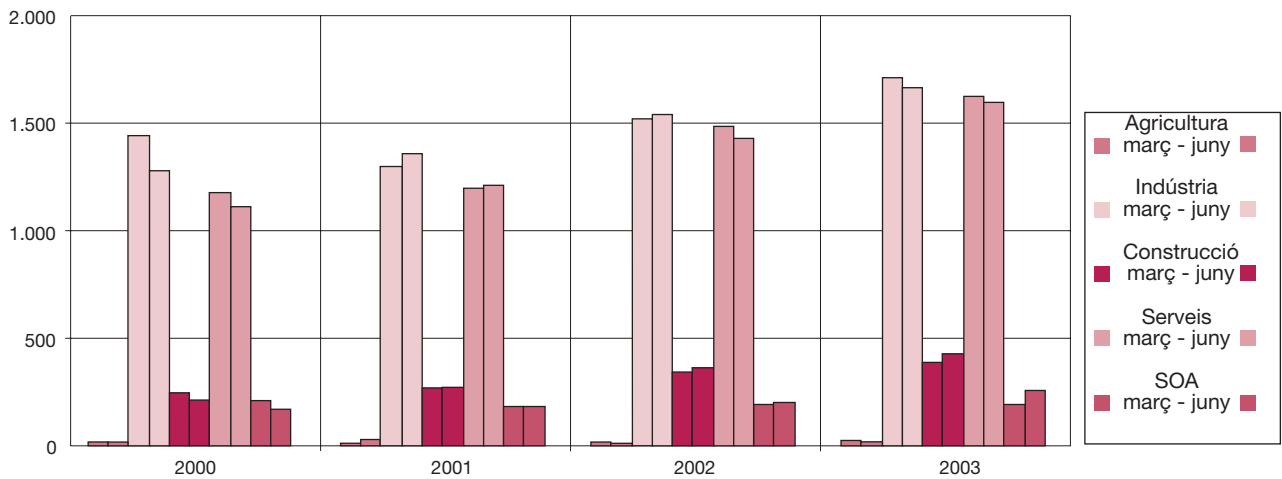
G 11 Evolució de l'atur registrat a Mataró (juny 2000 - juny 2003)



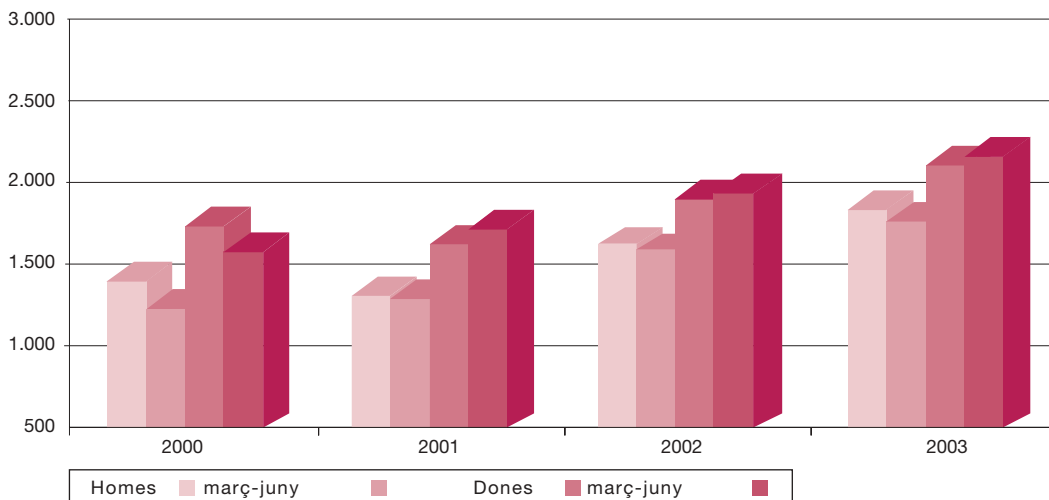
G 12 Evolució de l'atur registrat per edat (juny 2000 - juny 2003)



Evolució trimestral de l'atur registrat per sectors (març a juny 2000 - març a juny 2003) G 13



Evolució trimestral de l'atur registrat per sexe (març a juny 2000 - març a juny 2003) G 14



Font T 1, i G 1:
Elaboració pròpia
a partir de les dades
del Departament
de Treball, Indústria,
Comerç i Turisme de
la Generalitat
de Catalunya

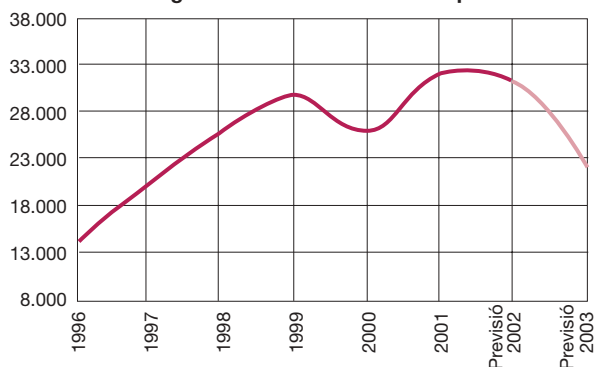
* Inclou Mataró,
Cabrera de Mar
i Argentona

Contractacions a Mataró* (2n trimestre 2003)

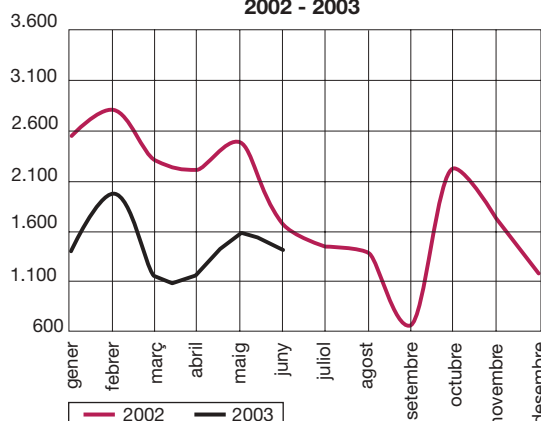
Font G15, G16 i G17:
Elaboració
pròpia a partir de les
dades de la Xarxa
d'Observatoris de la
Província de Barcelona
(Diputació de Barcelona)

Com ja vam avançar en anteriors números, continuen existint dificultats en la mecanització de les comunicacions de contractes rebudes a l'Oficina de Treball de l'Esplanada (OTG I), amb la conseqüent repercussió en els valors de la contractació**. Així, amb les dades disponibles, en el segon trimestre de 2003 s'hi van comunicar un total de 4.093 contractes, un 36% menys que els contractes comunicats durant el mateix trimestre de l'any anterior. Per tot això, creiem convenient analitzar el pes percentual de la contractació.

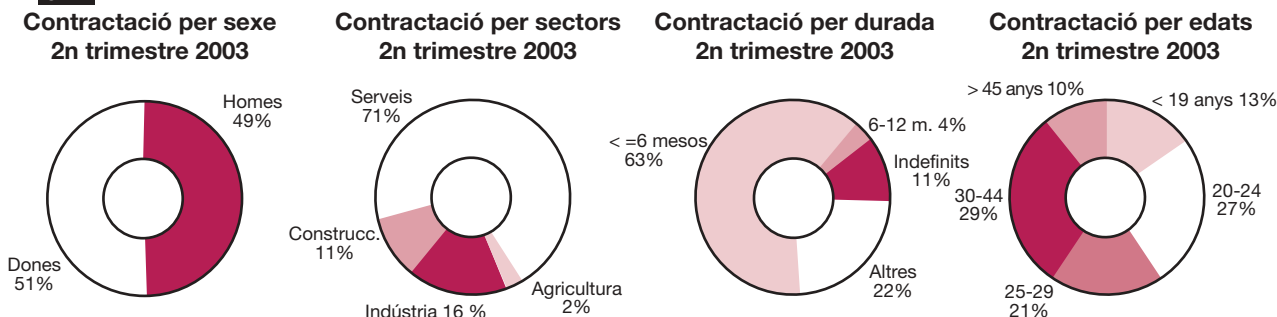
G 15 Evolució del nombre de contractes a Mataró (1996 - 2001) i estimació 2002 i 2003 segons dades de l'OTG de l'Esplanada



G 16 Evolució de la contractació a Mataró. 2002 - 2003



G 17



Contractat tipus a Mataró*

- Les dones concentren un percentatge lleugerament superior al dels homes. La diferència entre dones i homes és d'1,64 punts.
- Més del 70% dels contractes han anat a parar al sector serveis, dos punts i escaig més que en el trimestre anterior. La indústria i la construcció els han reduït, situant-se en el 15,69% i l'11,31%, respectivament.
- Per edats, el col·lectiu més contractat és el que té entre 20 i 24 anys, que amb un interval de tan sols 5 anys acumula el 26,73% dels contractes. Si bé els que tenen entre 30-45 anys acumulen el nombre més gran de contractes (29,46%), també és cert que ho fan en un interval d'anys superior.
- La temporalitat és el tret que defineix la contractació del mercat de treball local. Els contractes que tenen una durada inferior als 6 mesos apleguen el 63,06% del total de la contractació. Per la seva banda, i en sentit contrari, els contractes indefinits només suposen el 10,9% del total.

** Temporalment, el recull de contractació a l'Oficina de Treball de la Generalitat de l'Esplanada de Mataró (OTG I) segueix un ritme inferior als nivells de contractació reals.

| Mataró (3r trimestre 2002) | | |
|-----------------------------------|----------------------------------|--------------------------------|
| Perfil | Contractat | Aturat |
| | | (setembre) |
| Sexe | Home (51,83%) | Dona (54,65%) |
| Sector econòmic | Serveis (74,45%) | Indústria (43,27%) |
| Edat | 20-24 (29,09%) i 30-44 (27,28%) | 25-44 (45,61%) |
| | | 25-29 (13,10%), 55-59 (12,92%) |
| | | 30-34 (12,30%), 35-39 (10,88%) |
| Durada contracte* | Menor o igual 6 mesos (63,04%) | |
| Tipus contracte | Eventual circums. prod. (32,87%) | Temporals |
| | Per obra o servei (16,21%) | |
| | Temps parcial (26,16%) | |
| | Total indefinits (12,53%) | |

| Mataró (4t trimestre 2002) | | |
|-----------------------------------|----------------------------------|---------------------------------|
| Perfil | Contractat | Aturat |
| | | (desembre) |
| Sexe | Home (51,07%) | Dona (53,65%) |
| Sector econòmic | Serveis (68,94%) | Indústria (42,00%) |
| Edat | 34-44 (29,95%) i 20-24 (27,29%) | 25-44 (44,84%) |
| | | 55-59 (13,78%) i 30-34 (12,65%) |
| | | 25-29 (12,50%) i 50-54 (11,60%) |
| Durada contracte* | Menor o igual 6 mesos (51,00%) | |
| Tipus contracte | Eventual circums. prod. (31,71%) | Temporals |
| | Temps parcial (26,39%) | |
| | Per obra o servei (18,06%) | |
| | Total indefinits (12,95%) | |

| Mataró (1r trimestre 2003) | | |
|-----------------------------------|----------------------------------|---------------------------------|
| Perfil | Contractat | Aturat |
| | | (març) |
| Sexe | Home (50,41%) | Dona (53,53%) |
| Sector econòmic | Serveis (68,02%) | Indústria (43,14%) |
| Edat | 30-44 (30,01%) i 20-24 (27,75%) | 25-44 (44,65%) |
| | | 55-59 (13,41%) i 30-34 (12,70%) |
| | | 25-29 (12,33%) i 50-54 (11,30%) |
| Durada contracte* | Menor o igual 6 mesos (53,01%) | |
| Tipus contracte | Eventual circums. prod. (29,20%) | Temporals |
| | Temps parcial (27,57%) | |
| | Per obra o servei (17,97%) | |
| | Total indefinits (14,46%) | |

| Mataró (2n trimestre 2003) | | |
|-----------------------------------|----------------------------------|---------------------------------|
| Perfil | Contractat | Aturat |
| | | (juny) |
| Sexe | Dona (50,82%) | Dona (54,64%) |
| Sector econòmic | Serveis (70,58%) | Indústria (41,89%) |
| Edat | 30-44 (29,46%) i 20-24 (26,73%) | 25-44 (44,65%) |
| | | 55-59 (13,33%) i 25-29 (12,70%) |
| | | 30-34 (12,15%) i 50-54 (11,75%) |
| Durada contracte* | Menor o igual 6 mesos (63,06%) | |
| Tipus contracte | Eventual circums. prod. (36,01%) | Temporals |
| | Temps parcial (27,12%) | |
| | Per obra o servei (15,03%) | |
| | Total indefinits (10,90%) | |

Font T 7: Elaboració pròpia a partir de les dades de la Xarxa d'Observatoris de la Província de Barcelona (Diputació de Barcelona)

Atur registrat al Mercat de Treball de Mataró i a la província de Barcelona (2n trimestre 2003)

La dinàmica seguida per l'atur registrat en el Mercat de Treball de Mataró ha estat semblant a la de la ciutat i diferent a la de la província de Barcelona. Així, mentre que a la província hi ha una reducció d'un 1,75% en el nombre que hi havia a finals del 2002, la qual cosa provoca que el nombre total d'aturats sigui de 157.480 i la taxa del 6,70%** de la població activa, en el Mercat de Treball l'atur ha augmentat un 1,5%, situant-se el nombre de desocupats en 6.299 i la taxa d'atur amb la població activa del 1996 en el 7,4%. Amb dades provisionals del Cens de 2001, la taxa d'atur del Mercat de Treball se situaria en el 6,1%.

T 8

| | Atur registrat | | Taxa d'atur | | Evolució atur registrat per taxes de creixement | | | |
|-------|-------------------|--------------------|-------------------|--------------------|---|--------------------|-------------------|--------------------|
| | Mercat de Treball | Prov. de Barcelona | Mercat de Treball | Prov. de Barcelona | Mensual | | Anual | |
| | Mercat de Treball | Prov. de Barcelona | Mercat de Treball | Prov. de Barcelona | Mercat de Treball | Prov. de Barcelona | Mercat de Treball | Prov. de Barcelona |
| | (1) | (1) | (2) | (2) | (1) | (1) | (2) | (2) |
| abril | 6.311 | 157.362 | 7,37% | 6,69% | 0,05% | -1,96% | 7,68% | 2,92% |
| maig | 6.279 | 156.420 | 7,33% | 6,65% | -0,51% | -0,60% | 8,28% | 2,25% |
| juny | 6.299 | 157.480 | 7,36% | 6,70% | 0,32% | 0,68% | 8,94% | 2,49% |

(1) Taxa de creixement respecte del mes anterior

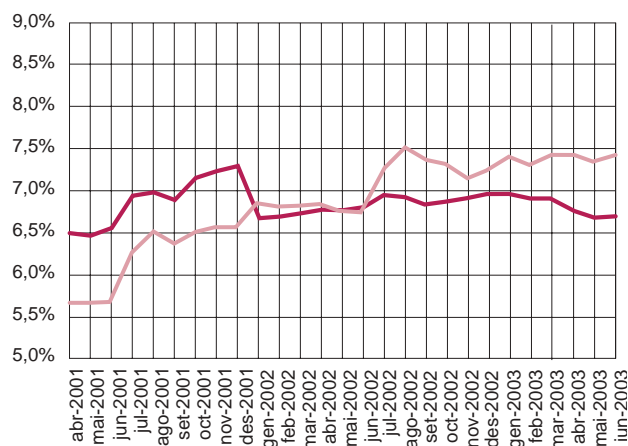
(2) Taxa de creixement respecte del mateix mes de l'any anterior

Font T 8, G 18 i G 19 : Elaboració pròpia a partir de les dades de la Xarxa d'Observatoris de la Província de Barcelona (Diputació de Barcelona)

Mentre les variacions intertrimestrals d'ambdós àmbits presenten unes reduccions molt minses (del 0,14% en el cas del Mercat de Treball i de l'1,88% en el cas de la província), les variacions interanuals han estat desfavorables, de forma molt més evident en el cas del Mercat de Treball de Mataró que a la província. Així, en el primer àmbit es registra un 8,9% més de persones aturades, mentre que en el cas de la província el creixement és del 2,49%. Malgrat aquesta dada negativa, també val a dir que els increments interanuals arriben a nivells inferiors als dels darrers dos trimestres.

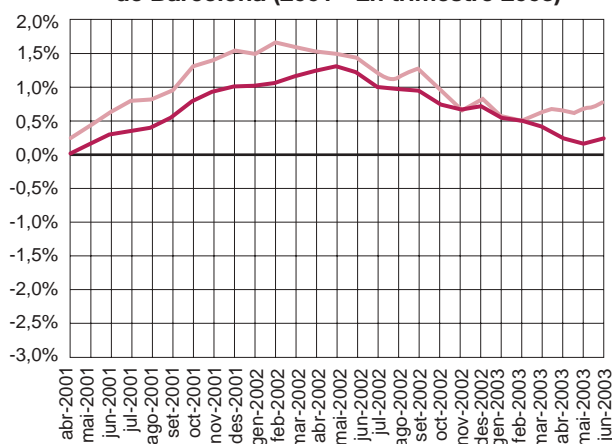
G 18

Comparació de la taxa d'atur entre el Mercat de Treball i la província de Barcelona* (2001 - 2n trimestre 2003)



G 19

Comparació de la tendència de la taxa d'atur entre el Mercat de Treball de Mataró i la província de Barcelona (2001 - 2n trimestre 2003)



— Taxa atur Mercat de Treball
— Taxa atur Prov. de Barcelona

* Un canvi en la ponderació de la mostra utilitzada per fer l'Enquesta de Població Activa ha suposat un important augment de la població activa de la província de Barcelona, reduint-se d'aquesta manera la taxa d'atur registrat.

** La població activa que es fa servir per al càlcul de la taxa d'atur registrat de la província de Barcelona és l'estimada per l'Enquesta de Població Activa en el trimestre al qual fa referència la publicació.

Atur registrat per edat i sexe

Al llarg del segon trimestre l'evolució de l'atur registrat d'homes i dones ha estat molt desigual. Així, en el Mercat de Treball l'atur entre els homes es reduïa en un 3,84%, mentre que el de les dones augmentava un 3,03%. A la província, si bé ambdós sexes han reduït el seu volum, les magnituds d'aquestes reduccions han estat molt desiguals. Així, mentre els homes ho feien en un 3,58%, les dones ho feien en un insignificant 0,59%. Aquesta evolució trimestral agreuja encara més la diferència entre la taxa d'atur masculina i femenina.

T 9

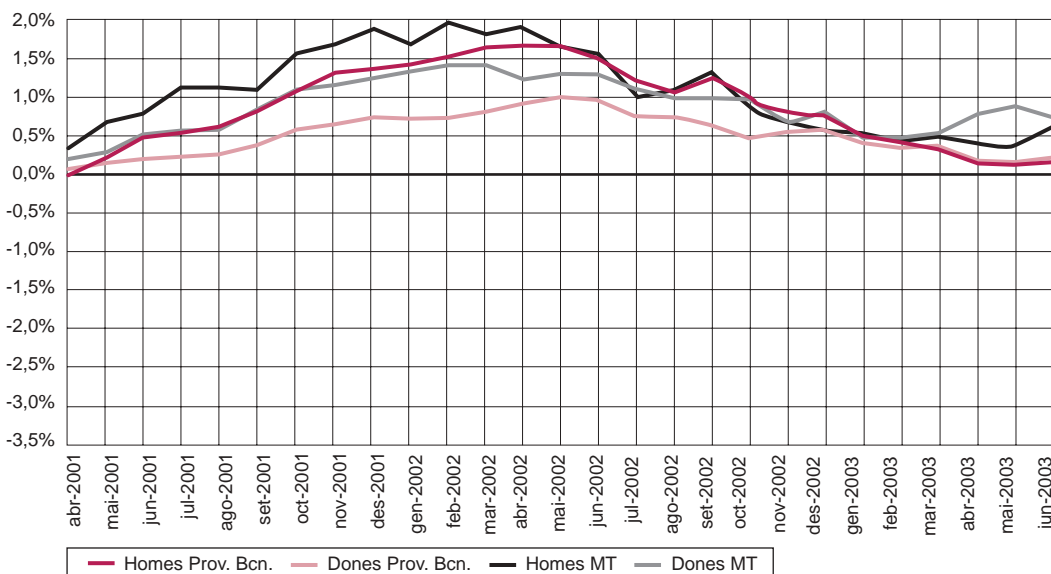
| Mercat de Treball | Atur registrat per sexe | | % Proporció sobre total | | Taxa d'atur mensual | | Var. taxa d'atur vs. mes anterior Dif. | | Diferència taxes |
|-------------------|-------------------------|-------|-------------------------|--------|---------------------|--------|--|---------|------------------|
| | H | D | H | D | H | D | H | D | |
| 2003 | | | | | | | | | |
| abril | 2.891 | 3.420 | 45,81% | 54,19% | 5,59% | 10,08% | -0,04 pp | 0,08 pp | 4,49 pp |
| maig | 2.825 | 3.454 | 44,99% | 55,01% | 5,47% | 10,18% | -0,13 pp | 0,10 pp | 4,71 pp |
| juny | 2.802 | 3.497 | 44,48% | 55,52% | 5,42% | 10,31% | -0,04 pp | 0,13 pp | 4,89 pp |

| Prov. de Barcelona | Atur registrat per sexe | | % Proporció sobre total | | Taxa d'atur mensual | | Var. taxa d'atur vs. mes anterior Dif. | | Diferència taxes |
|--------------------|-------------------------|--------|-------------------------|--------|---------------------|-------|--|----------|------------------|
| | H | D | H | D | H | D | H | D | |
| 2003 | | | | | | | | | |
| abril | 68.096 | 89.266 | 43,27% | 56,73% | 5,03% | 8,96% | -0,13 pp | -0,32 pp | 3,94 pp |
| maig | 67.230 | 89.190 | 42,98% | 57,02% | 4,96% | 8,95% | -0,06 pp | -0,01 pp | 3,99 pp |
| juny | 67.138 | 90.342 | 42,63% | 57,37% | 4,96% | 9,07% | -0,01 pp | 0,12 pp | 4,11 pp |

pp: punts percentuals

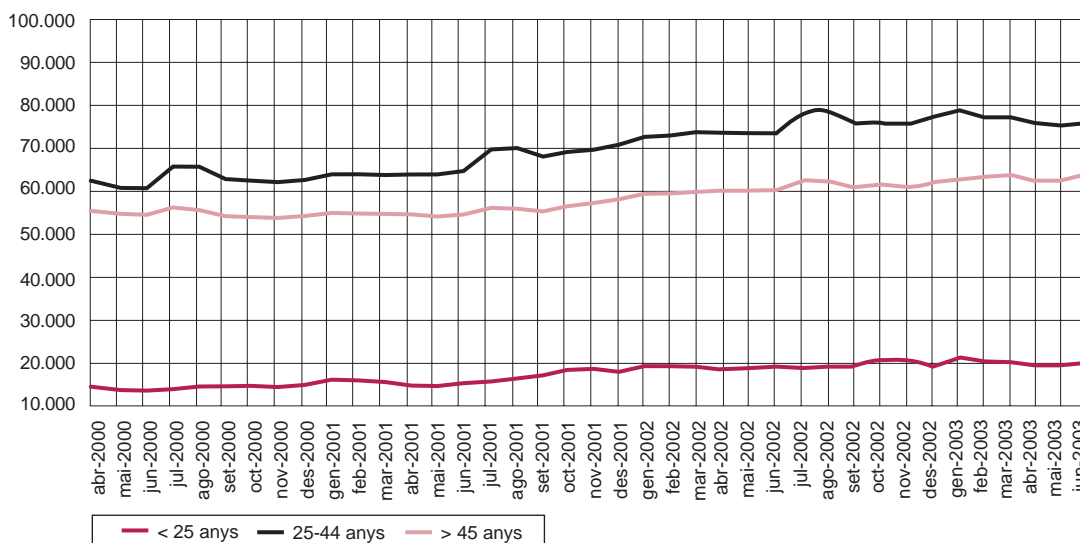
Tendència de l'atur registrat primers àmbit i sexe (2001 - 2n trimestre 2003)

G 20

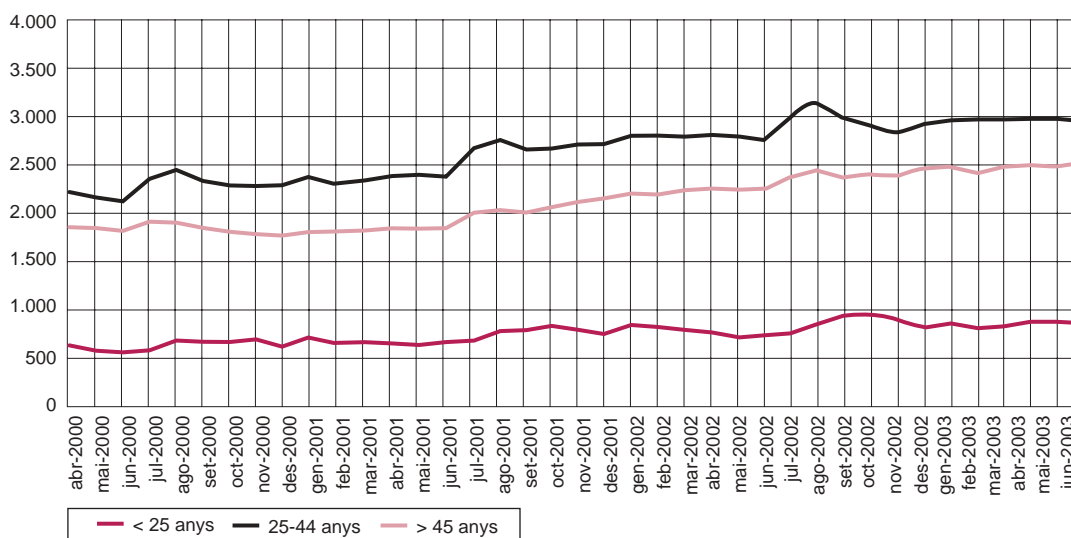


Font T 9 i G 20:
Elaboració pròpia a partir de les dades de la Xarxa d'Observatoris de la Província de Barcelona (Diputació de Barcelona)

G 21 Evolució de l'atur registrat segons grups d'edat. Prov. de Barcelona (2000 - 2n trimestre 2003)



G 22 Evolució de l'atur registrat segons grups d'edat. Mercat de Treball (2000 - 2n trimestre 2003)



La comparació interanual, tot i ser desfavorable tant a la província com en el Mercat de Treball, ho és més particularment en aquest últim cas. Mentre que a la província el nombre d'homes aturats registrats creixia un 3,06% i el de les dones un 2,06%, en el Mercat de Treball els homes ho feien un 8,18% i les dones, un 9,55%. Aquests resultats, almenys pel que fa al Mercat de Treball, semblen confirmar un cert canvi de tendència en el comportament de la comparació interanual, ja que les dones tenen creixements per sobre dels homes, quan un any abans la situació era a la inversa.

Atur registrat per edat i sexe (detall)

L'evolució de l'atur per edats ha estat dispar en ambdós àmbits, fora de l'interval entre els 25-44 anys, en què la comparació intertrimestral mostra una reducció tant a la província com en el Mercat de Treball d'un 3,2% i un 1,3%, respectivament. Per contra, els aturats registrats menors de 25 anys augmentaven en el Mercat de treball d'un 0,5%, mentre que a la província es reduïen d'un 0,9%; finalment, els aturats majors de 45 anys augmentaven un 1% en el Mercat de Treball i disminuïen un 0,6% a la província de Barcelona.

| Edat | Distribució per edat i sexe dels aturats registrats. Març 2003 | | | | | | | |
|-------------------|--|-------------|--------------------|-------------|-------------------|-------------|--------------------|-------------|
| | Homes | | | | Dones | | | |
| | Mercat de Treball | | Prov. de Barcelona | | Mercat de Treball | | Prov. de Barcelona | |
| | Nombre | Pes relatiu | Nombre | Pes relatiu | Nombre | Pes relatiu | Nombre | Pes relatiu |
| | (1) | | (1) | | (1) | | (1) | |
| Menors de 20 anys | 163 | 5,59% | 3.487 | 5,01% | 111 | 3,27% | 2.634 | 2,90% |
| De 20 a 24 anys | 303 | 10,40% | 6.976 | 10,02% | 269 | 7,93% | 7.435 | 8,18% |
| De 25 a 29 anys | 372 | 12,77% | 9.631 | 13,83% | 413 | 12,17% | 12.392 | 13,64% |
| De 30 a 34 anys | 352 | 12,08% | 8.030 | 11,53% | 497 | 14,64% | 13.576 | 14,94% |
| De 35 a 39 anys | 287 | 9,85% | 6.803 | 9,77% | 405 | 11,93% | 11.340 | 12,48% |
| De 40 a 44 anys | 275 | 9,44% | 5.698 | 8,18% | 363 | 10,70% | 9.342 | 10,28% |
| De 45 a 49 anys | 240 | 8,24% | 5.218 | 7,49% | 335 | 9,87% | 8.956 | 9,85% |
| De 50 a 54 anys | 267 | 9,16% | 6.351 | 9,12% | 406 | 11,96% | 10.018 | 11,02% |
| De 55 a 59 anys | 385 | 13,21% | 10.018 | 14,39% | 456 | 13,44% | 11.066 | 12,18% |
| Majors de 59 anys | 270 | 9,27% | 7.420 | 10,66% | 139 | 4,10% | 4.120 | 4,53% |
| Total | 2.914 | 100% | 69.632 | 100% | 3.394 | 100% | 90.879 | 100% |

T 10

| Edat | Distribució per edat i sexe dels aturats registrats. Juny 2003 | | | | | | | |
|-------------------|--|-------------|--------------------|-------------|-------------------|-------------|--------------------|-------------|
| | Homes | | | | Dones | | | |
| | Mercat de Treball | | Prov. de Barcelona | | Mercat de Treball | | Prov. de Barcelona | |
| | Nombre | Pes relatiu | Nombre | Pes relatiu | Nombre | Pes relatiu | Nombre | Pes relatiu |
| | (1) | | (1) | | (1) | | (1) | |
| Menors de 20 anys | 188 | 6,71% | 4.171 | 6,21% | 128 | 3,66% | 3.042 | 3,37% |
| De 20 a 24 anys | 279 | 9,96% | 6.477 | 9,65% | 255 | 7,29% | 6.655 | 7,37% |
| De 25 a 29 anys | 342 | 12,21% | 8.952 | 13,33% | 438 | 12,53% | 11.760 | 13,02% |
| De 30 a 34 anys | 314 | 11,21% | 7.481 | 11,14% | 506 | 14,47% | 13.387 | 14,82% |
| De 35 a 39 anys | 291 | 10,39% | 6.556 | 9,76% | 418 | 11,95% | 11.425 | 12,65% |
| De 40 a 44 anys | 260 | 9,28% | 5.367 | 7,99% | 357 | 10,21% | 9.421 | 10,43% |
| De 45 a 49 anys | 221 | 7,89% | 5.128 | 7,64% | 359 | 10,27% | 9.027 | 9,99% |
| De 50 a 54 anys | 260 | 9,28% | 5.985 | 8,91% | 419 | 11,98% | 10.079 | 11,16% |
| De 55 a 59 anys | 377 | 13,45% | 9.768 | 14,55% | 461 | 13,18% | 11.245 | 12,45% |
| Majors de 59 anys | 270 | 9,64% | 7.253 | 10,80% | 156 | 4,46% | 4.301 | 4,76% |
| Total | 2.802 | 100% | 67.138 | 100% | 3.497 | 100% | 90.342 | 100% |

T 11

(1) Representativitat de cada grup d'edat respecte del total d'aturats registrats

Font G 21, G 22,
T 10 i T 11: Elaboració
pròpia a partir de les
dades de la Xarxa
d'Observatoris de la
Província de Barcelona
(Diputació de Barcelona)

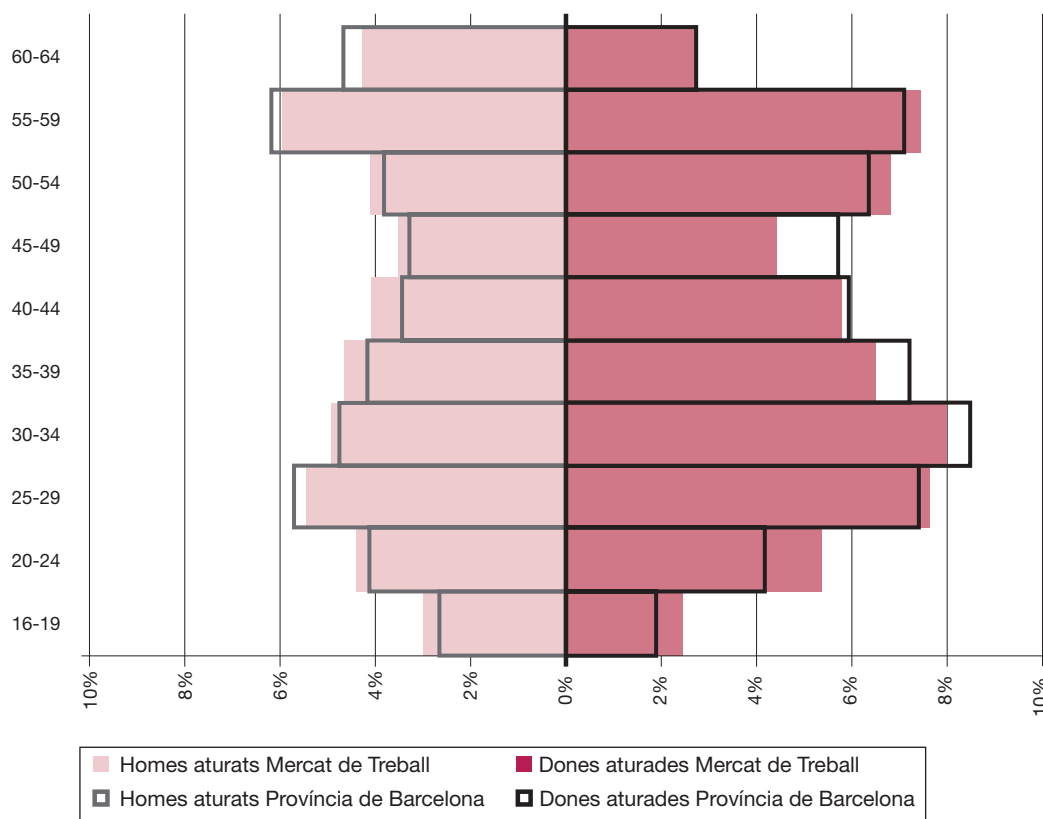
En els dos àmbits s'observa una distribució diferent entre els homes i les dones desocupades. Així, les proporcions més elevades d'homes desocupats es troben entre els 20 i 34 anys i entre els majors de 55 anys. En canvi, entre les dones, els set trams d'edat que abasten des dels 25 i als 59 anys tenen un percentatge de desocupades per sobre del 10%, tant en el cas del Mercat de Treball com en el de la província. Les mínimes diferències apreciables poden ser degudes als majors o menors incentius que amb l'edat poden tenir en apuntar-se a l'OTG.

Des de començaments d'any, l'evolució per edats i sexes del Mercat de Treball de Mataró ha estat dispar. En el cas dels homes hi ha hagut reduccions significatives en el nombre d'aturats registrats en els intervals d'edat compresos entre els 30-34 anys (-8,7%) i els 50-54 anys (-7,1%), mentre que, per contra, el nombre d'aturats menors de 19 anys augmentava un 20,5%. En el cas de les dones, tots els intervals d'edat, tret del de 25-29 anys (-1,1%), han experimentat un augment: els més significatius han estat el 14,3% dels majors de 59 anys i l'11'3% dels menors de 19.

D'igual manera que a Mataró, tant en el Mercat de Treball com a la província de Barcelona es constata un increment de l'edat mitjana de les persones aturades registrades. Així, en el primer àmbit, l'edat mitjana de les dones és de 40,8 anys i en el segon, de 40,6; en el cas dels homes, però, és de 40,7 i 41,1 anys, respectivament.

G 23

Estructura de l'atur per sexe i edat. Mercat de Treball i Província de Barcelona. Juny 2003



Atur registrat per sectors econòmics

Respecte del primer trimestre, l'atur registrat en els principals sectors econòmics ha seguit una evolució relativament més favorable a la província que en el Mercat de Treball. Mentre que en el primer àmbit la indústria (-2,8%), la construcció (-0,5%) i els serveis (-3,2%) reduïen el nombre d'aturats registrats, en el Mercat de Treball tan sols la indústria i els serveis aconseguen una disminució del -0,9% i -2,62%, respectivament; en l'àmbit de la construcció el nombre s'incrementa en un 4,51%. Pel que fa als SOA en tots dos àmbits, però particularment en el Mercat de Treball, empitjoren la seva situació amb un increment del 9,3% i del 25,25%, respectivament.

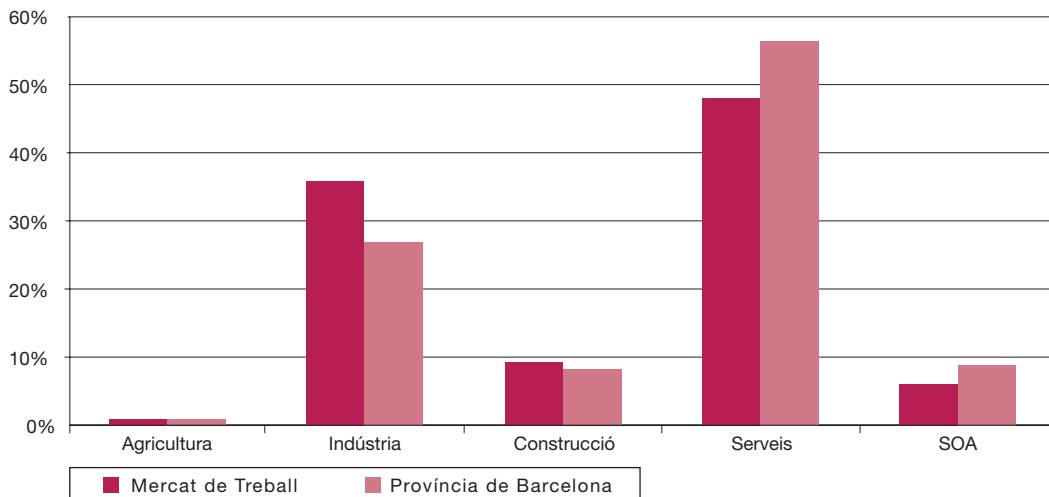
Composició per sectors econòmics. Juny 2003 T 12

| Sector econòmic | Mercat de Treball | | | Província de Barcelona | | |
|-----------------|-------------------|-------------|----------------|------------------------|-------------|----------------|
| | Nombre | Pes relatiu | Var. any ant. | Nombre | Pes relatiu | Var. any ant. |
| | | (1) | (2) | | (1) | (2) |
| Agricultura | 44 | 0,70% | 0,06 pp | 724 | 0,46% | 0,10 pp |
| Indústria | 2.262 | 35,91% | -0,93 pp | 42.124 | 26,75% | -0,95 pp |
| Construcció | 602 | 9,56% | 0,25 pp | 12.636 | 8,02% | 0,09 pp |
| Serveis | 3.009 | 47,77% | 0,04 pp | 88.357 | 56,11% | 0,16 pp |
| S.O.A. | 382 | 6,06% | 0,58 pp | 13.639 | 8,66% | 0,59 pp |
| Total | 6.299 | 100% | 0,00 pp | 157.480 | 100% | 0,00 pp |

(1) Representativitat de cada nivell d'instrucció respecte del total d'aturats registrats

(2) Variació de representativitat respecte del mateix mes de l'any anterior
pp: punts percentuals

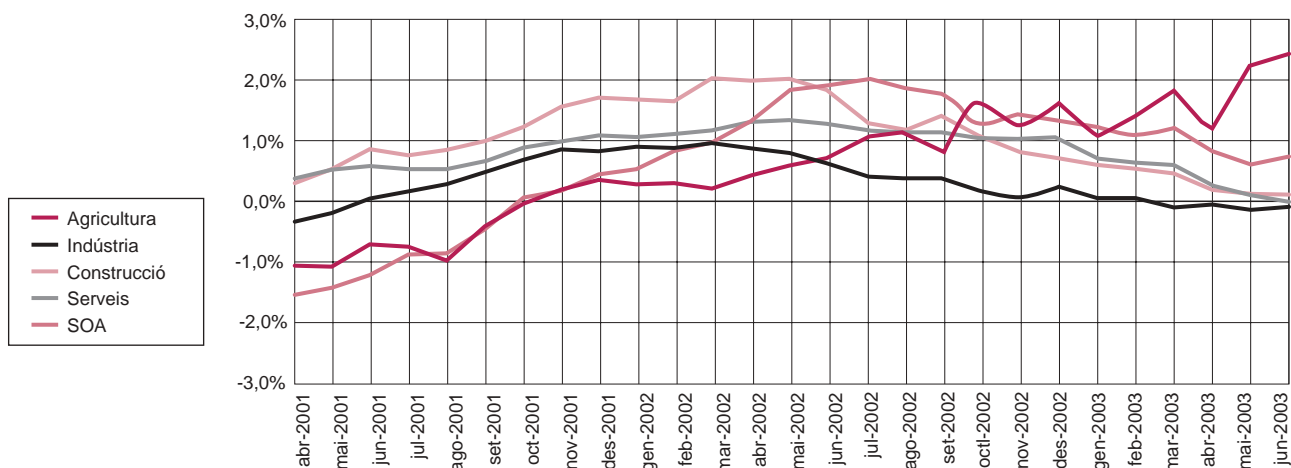
Pes relatiu dels sectors de cada àmbit (juny 2003) G 24



Font G 23,
T 12 i G 24 : Elaboració pròpia a partir de les dades de la Xarxa d'Observatoris de la Província de Barcelona (Diputació de Barcelona)

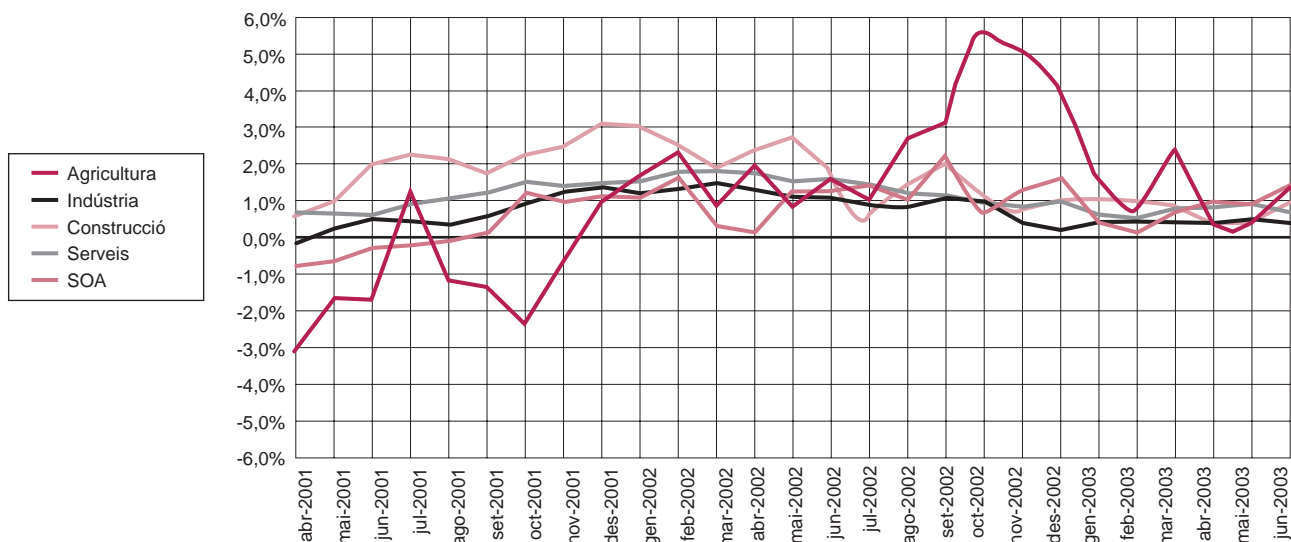
G 25

Tendència de l'atur registrat per sectors. Província de Barcelona (2001 - 2n trimestre 2003)



G 26

Tendència de l'atur registrat per sectors. Mercat de Treball (2001 - 2n trimestre 2003)



Entre els mesos de juny de 2002 i 2003, l'evolució de l'atur registrat per sectors ha estat molt desfavorable en tots dos àmbits. Tan sols a la província la indústria mostra una tendència contrària amb un lleu descens de l'1,1%. L'increment més significatiu a la província ha estat el 10% dels SOA, mentre que en el cas del Mercat de Treball, on l'evolució ha estat encara pitjor, tots els sectors mostren increments que van des del 6,2% de la indústria al 20,5% dels SOA.

Atur registrat per formació

T 13

| Nivell d'instrucció | Composició per nivell d'instrucció. Març 2003 | | | | | |
|---------------------|---|-------------|----------------|------------------------|-------------|----------------|
| | Mercat de Treball | | | Província de Barcelona | | |
| | Nombre | Pes relatiu | Var. any ant. | Nombre | Pes relatiu | Var. any ant. |
| | | (1) | (2) | | (1) | (2) |
| Est. primaris | 4.772 | 75,65% | 0,77 pp | 118.471 | 73,85% | -0,17 pp |
| Est. secund. | 1.117 | 17,71% | -1,07 pp | 31.398 | 19,62% | 0,14 pp |
| Est. univers. | 419 | 6,64% | 0,30 pp | 10.412 | 6,53% | 0,03 pp |
| Total | 6.308 | 100% | 0,00 pp | 160.281 | 100% | 0,00 pp |

(1) Representativitat de cada nivell d'instrucció respecte el total d'aturats registrats.

(2) Variació de representativitat respecte el mateix mes de l'any anterior.

pp: punts percentuals.

Composició per nivell d'instrucció. Juny 2003

T 14

| Nivell d'instrucció | Mercat de Treball | | | Província de Barcelona | | |
|---------------------|-------------------|-------------|----------------|------------------------|-------------|----------------|
| | Nombre | Pes relatiu | Var. any ant. | Nombre | Pes relatiu | Var. any ant. |
| | | (1) | (2) | | (1) | (2) |
| Est. primaris | 4.771 | 75,74% | 0,32 pp | 116.840 | 74,19% | 0,22 pp |
| Est. secund. | 1.098 | 17,43% | -0,56 pp | 30.417 | 19,31% | -0,06 pp |
| Est. univers. | 430 | 6,83% | 0,24 pp | 10.223 | 6,49% | -0,16 pp |
| Total | 6.299 | 100% | 0,00 pp | 157.480 | 100% | 0,00 pp |

(1) Representativitat de cada nivell d'instrucció respecte el total d'aturats registrats

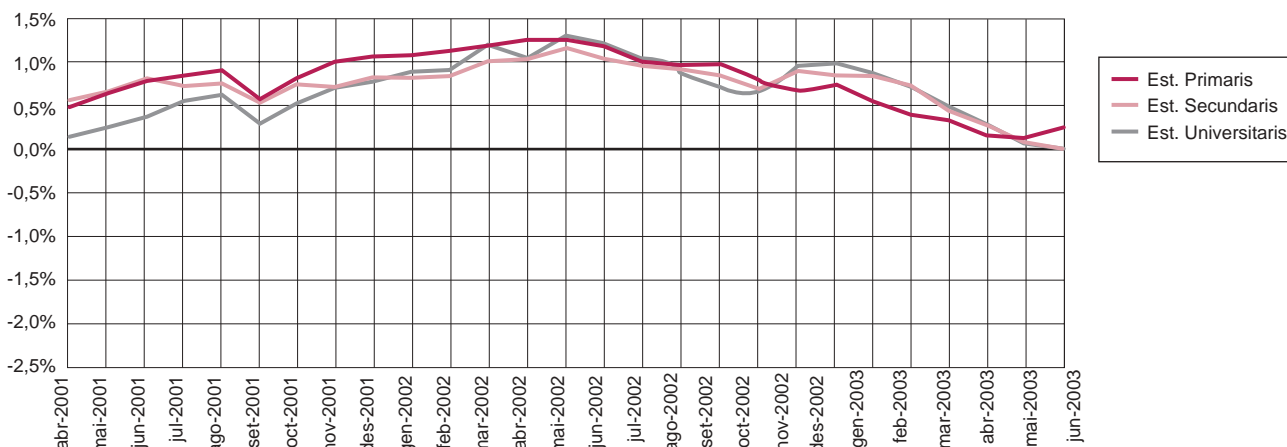
(2) Variació de representativitat respecte el mateix mes de l'any anterior

pp: punts percentuals

En la comparació trimestral de la desocupació registrada per nivell d'estudis, l'atur registrat presenta una evolució favorable en tots els nivells d'instrucció, tret del cas universitari en el Mercat de Treball, amb un increment del nombre d'aturats registrats del 2,63%. Així, el nombre d'aturats registrats amb estudis primaris a la província es reduïa d'un 1,4%, mentre que en el Mercat de Treball ho feia en un escàs 0,02%.

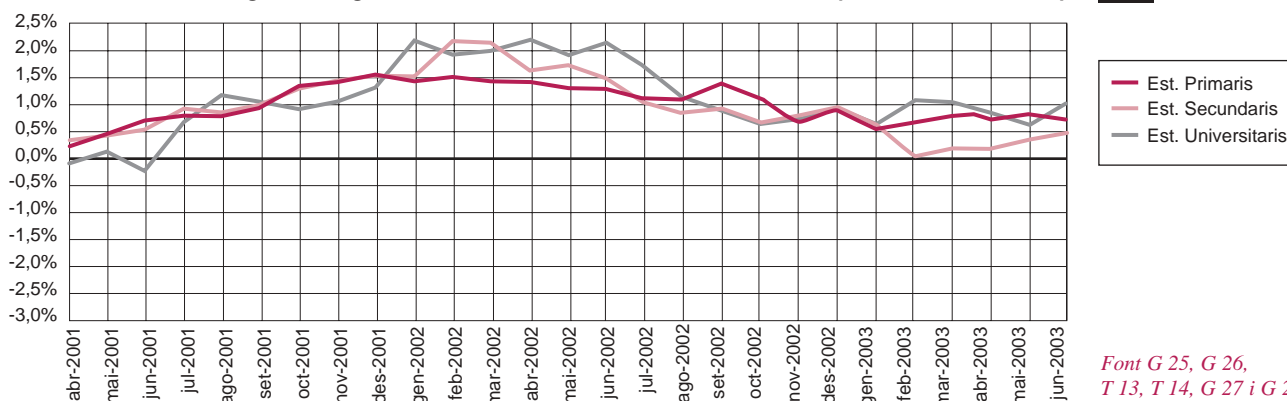
Tendència de l'atur registrat segons nivells d'instrucció. Prov. de Barcelona (2001 - 2n trim. 2003)

G 27



Tendència de l'atur registrat segons nivells d'instrucció. Mercat de Treball (2001 - 2n trim. 2003)

G 28



Font G 25, G 26, T 13, T 14, G 27 i G 28:
Elaboració pròpia a partir de les dades de la Xarxa d'Observatoris de la Província de Barcelona (Diputació de Barcelona)

La comparació interanual és negativa en tots dos àmbits: d'una banda, la província es mou en uns increments situats entre el 0,1% dels universitaris i el 2,8% dels que tenen estudis primaris; de l'altra, en el Mercat de Treball destaquen el 9,40% dels estudis primaris i el 12,86% dels universitaris.

Evolució del perfil d'aturat al Mercat de Treball de Mataró i a la Província de Barcelona (2n trimestre 2000-2003)

El perfil mostra l'existència de factors estructurals que delimiten una primera segmentació i segregació del mercat laboral que va més enllà de l'evolució trimestral de les dades. En el cas del Mercat de Treball i de la província aquest perfil té les següents característiques: dona dels serveis, entre 25 i 44 anys i amb certificat d'escolaritat. Si ho comparem amb el percentatges més elevats dels diferents col·lectius de Mataró, només difereixen en el sector, ja que a la ciutat el pes del sector industrial continua sent important.

Malgrat el fet que els dos àmbits comparteixen el perfil, existeixen diferències percentuals pel que fa a la significació de cada dimensió. Així, d'una banda, la província de Barcelona sobrepasa el Mercat de Treball en el percentatge de dones desocupades en el tram d'edat que comprèn dels 25 i 44 anys i en el percentatge de desocupats en el sector serveis; de l'altra, però, el Mercat de Treball presenta un major percentatge de desocupats amb certificat d'escolaritat.

T 15

| Mercat de Treball | juny 2000 | | juny 2001 | | juny 2002 | | juny 2003 | |
|-------------------|------------------|-------|------------|-------|------------|-------|------------|-------|
| | | % | | % | | % | | % |
| Sexe | Dona | 56,7% | Dona | 55,9% | Dona | 55,2% | Dona | 55,5% |
| Sect. ec. | Serveis | 46,7% | Serveis | 46,7% | Serveis | 47,7% | Serveis | 47,8% |
| Edat | 25-44 | 47,0% | 25-44 | 48,6% | 25-44 | 47,8% | 25-44 | 46,5% |
| Formació | Certif. d'escol. | 45,2% | Cert. Esc. | 45,3% | Cert. Esc. | 44,3% | Cert. Esc. | 44,8% |

| | Variació març 2001 - juny 2001 | | | | Variació març 2002 - juny 2002 | | | | Variació març 2003 - juny 2003 | | | |
|--|--------------------------------|--------------|----------|------------|--------------------------------|--------------|----------|------------|--------------------------------|--------------|----------|------------|
| | Perfil juny 2001 | Tx. C. (v.a) | Var. Pes | Tx. C. (%) | Perfil juny 2002 | Tx. C. (v.a) | Var. Pes | Tx. C. (%) | Perfil juny 2003 | Tx. C. (v.a) | Var. Pes | Tx. C. (%) |
| | (1) | (2) | (3) | (3) | (1) | (2) | (3) | (3) | (1) | (2) | (3) | (3) |

| | | | | | | | | | | | | |
|-----------|------------|--------|----------|--------|------------|--------|----------|--------|------------|--------|----------|--------|
| Sexe | Dona | 3,17% | 1,00 pp | 1,82% | Dona | 1,79% | 1,48 pp | 2,75% | Dona | 3,03% | 1,71 pp | 3,18% |
| Sect. ec. | Serveis | -0,04% | -0,64 pp | -1,35% | Serveis | -2,54% | -0,78 pp | -1,62% | Serveis | -2,62% | -1,22 pp | -2,48% |
| Edat | 25 - 44 | 1,67% | 0,16 pp | 0,34% | 25-44 | -1,29% | -0,17 pp | -0,35% | 25-44 | -1,28% | -0,54 pp | -1,14% |
| Formació | Cert. esc. | 1,79% | 0,21 pp | 0,46% | Cert. Esc. | 1,31% | 0,98 pp | 2,27% | Cert. Esc. | 0,64% | 0,35 pp | 0,79% |

| Prov. de Barcelona | juny 2000 | | juny 2001 | | juny 2002 | | juny 2003 | |
|--------------------|------------------|-------|------------------|-------|------------------|-------|------------------|-------|
| | | % | | % | | % | | % |
| Sexe | Dona | 60,0% | Dona | 59,2% | Dona | 57,6% | Dona | 57,4% |
| Sect. ec. | Serveis | 53,4% | Serveis | 55,4% | Serveis | 55,9% | Serveis | 56,1% |
| Edat | 25-44 | 47,2% | 25-44 | 48,1% | 25-44 | 48,1% | 25-44 | 47,2% |
| Formació | Certif. d'escol. | 42,1% | Certif. d'escol. | 41,1% | Certif. d'escol. | 40,3% | Certif. d'escol. | 40,0% |

| | Variació març 2001 - juny 2001 | | | | Variació març 2002 - juny 2002 | | | | Variació març 2003 - juny 2003 | | | |
|--|--------------------------------|--------------|----------|------------|--------------------------------|--------------|----------|------------|--------------------------------|--------------|----------|------------|
| | Perfil juny 2001 | Tx. C. (v.a) | Var. Pes | Tx. C. (%) | Perfil juny 2002 | Tx. C. (v.a) | Var. Pes | Tx. C. (%) | Perfil juny 2003 | Tx. C. (v.a) | Var. Pes | Tx. C. (%) |
| | (1) | (2) | (3) | (3) | (1) | (2) | (3) | (3) | (1) | (2) | (3) | (3) |

| | | | | | | | | | | | | |
|-----------|------------|--------|----------|--------|-----------|-------|----------|--------|-----------|--------|----------|--------|
| Sexe | Dona | 0,76% | 0,21 pp | 0,35% | Dona | 2,48% | 0,99 pp | 1,76% | Dona | -0,59% | 0,75 pp | 1,32% |
| Sect. ec. | Serveis | -0,38% | -0,44 pp | -0,78% | Serveis | 0,82% | 0,06 pp | 0,11% | Serveis | -3,22% | -0,77 pp | -1,36% |
| Edat | 25 - 44 | 1,20% | 0,38 pp | 0,79% | 25-44 | 0,26% | -0,22 pp | -0,45% | 25-44 | -3,21% | -0,64 pp | -1,34% |
| Formació | Cert. esc. | 0,05% | -0,15 pp | -0,36% | Cert. Esc | 0,86% | 0,06 pp | 0,14% | Cert. Esc | -1,43% | 0,19 pp | 0,47% |

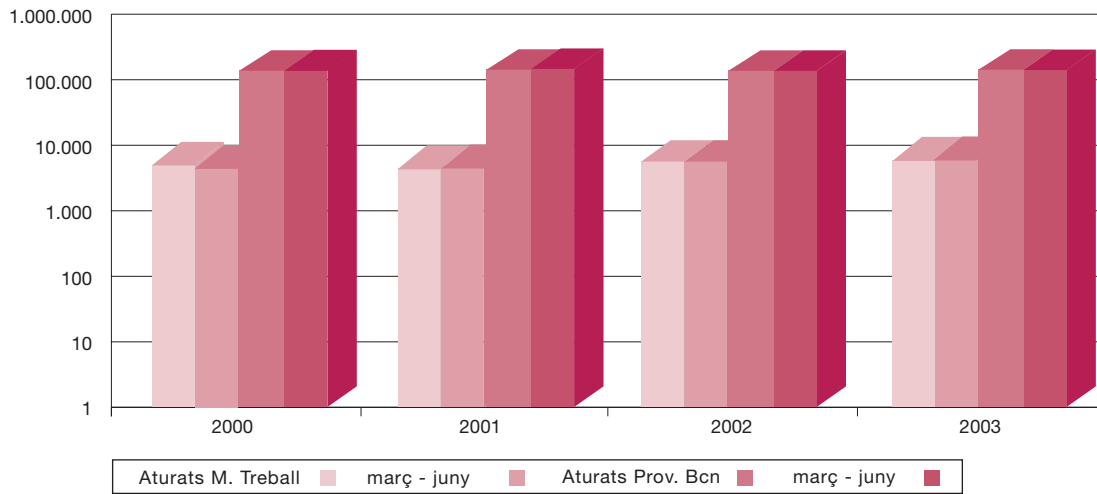
(1) Taxa de creixement dels valors absoluts

(2) Variació del pes relatiu

(3) Taxa de creixement del pes relatiu
pp: punts percentuals

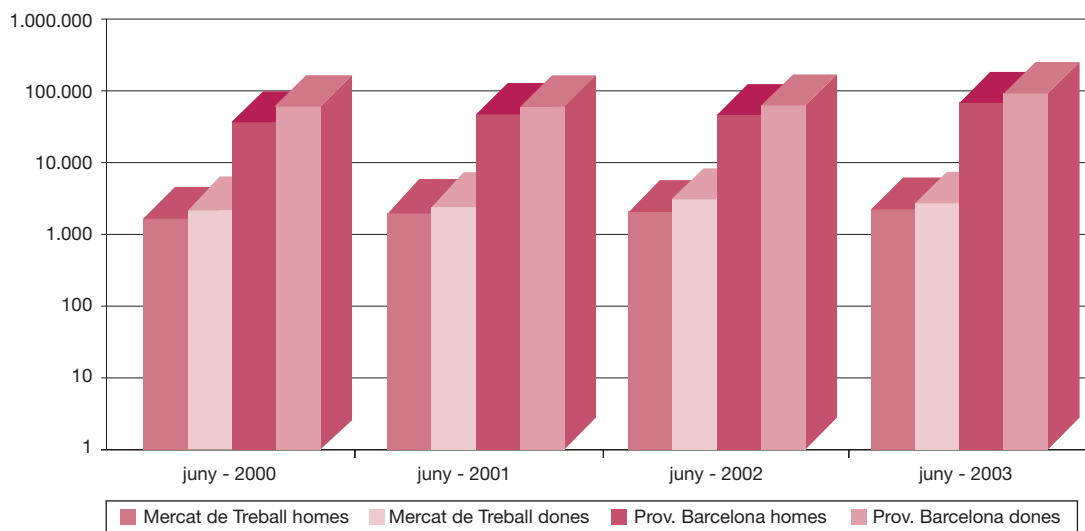
Evolució del nombre d'aturats els segons trimestres per àmbits (2000 - 2003)

G 29



Distribució de l'atur registrat per sexe i àmbit (juny 2000 - juny 2003)

G 30



Font T15, G29 i G30:
Elaboració pròpia a partir de les dades de la Xarxa d'Observatoris de la Província de Barcelona (Diputació de Barcelona).

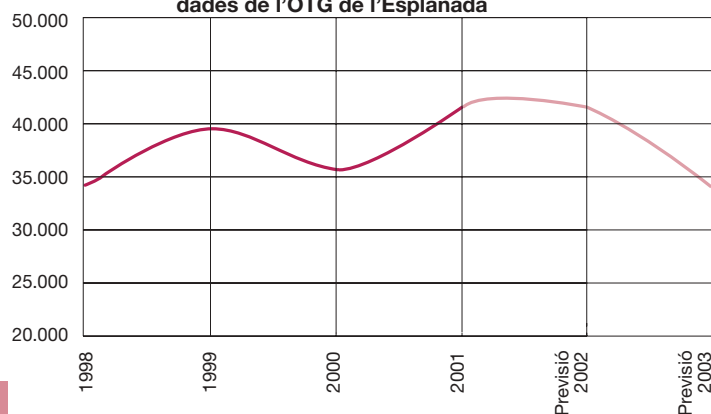
Un indicador del caràcter estructural del perfil són les mínimes variacions percentuals que mostra respecte dels darrers quatre anys, essent la més gran, i en sentit negatiu, el major pes adquirit pels serveis en el Mercat de Treball –aquest fet, tot i que en menor mesura, també es repeteix en el cas de la província de Barcelona-. Tota la resta de dimensions presenten reduccions mínimes, més accentuades en el cas del Mercat de Treball que en el de la província. Les raons que s'amaguen darrere d'aquesta evolució són diverses i no únicament les relacionades amb aspectes vinculats amb el Mercat de Treball, com ara l'evolució de l'estructuració demogràfica, les estratègies de supervivència familiar o l'estructura de valors.

Nota: en els gràfics G29 i G30 s'utilitza una escala logarítmica.

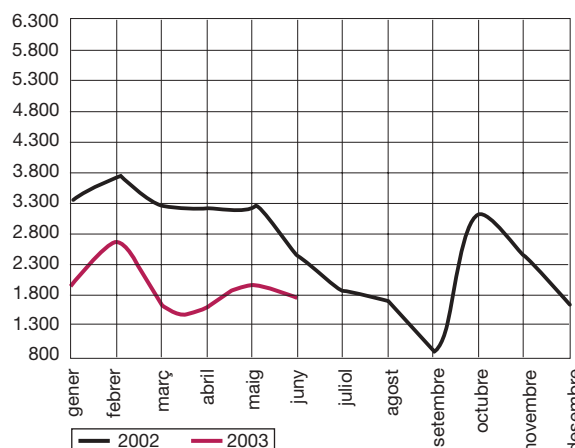
Contractacions en el Mercat de Treball (2n trimestre 2003)

Com ja hem apuntat en el cas de Mataró, en el cas del Mercat de Treball també hi ha hagut problemes de mecanització de les dades de contractació. En aquest sentit, hem de prendre amb reserves la caiguda del 38,2% del volum de contractació. Atesa aquesta situació, a l'igual que s'ha fet en el cas de la contractació a Mataró*, ens ha semblat més oportú fer l'anàlisi en funció de l'evolució del pes de les diferents agrupacions: sexe, sector, durada i edat.

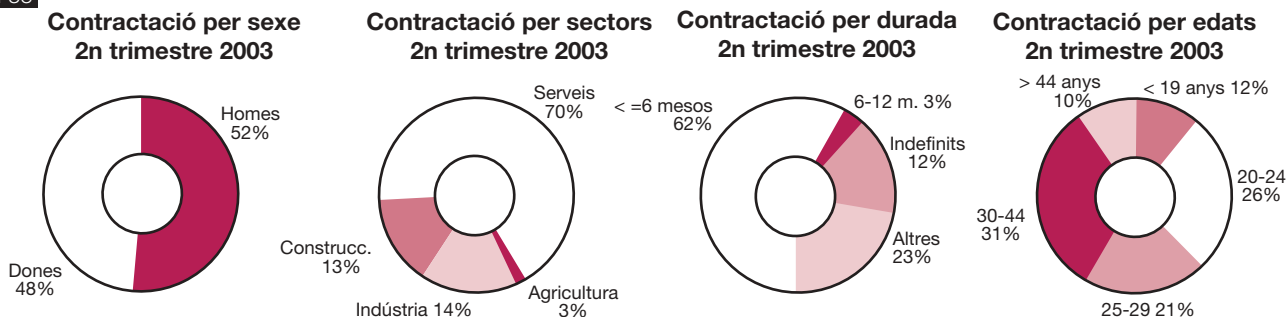
G 31 Evolució del nombre de contractes al Mercat de Treball (1995 - 2001) i estimació 2002 i 2003 segons dades de l'OTG de l'Esplanada



G 32 Evolució de la contractació al Mercat de Treball de Mataró. 2002 - 2003



G 33



Contractat tipus en el Mercat de Treball

- Els homes concentren el major nombre de contractes del Mercat de Treball. El 51,66% de la contractació del segon trimestre de 2003 ha estat per als homes, mentre que les dones només arriben al 48,34%.
- El sector serveis registra un increment del 2,3% intertrimestral. Aquest sector gairebé representa el 70% de la contractació total del trimestre, molt lluny del 14,39% de la indústria i del 13,10% de la construcció.
- Per grups d'edat, com ja passava a Mataró, hi destaca l'interval entre els 19 i 24 anys, que sense arribar a abastar més de cinc anys, en canvi, concentra el 27,6% dels contractes. Si bé l'interval que concentra més contractes és el dels 30-45 anys, amb un 28,7%, també s'ha de tenir en compte que aquest interval és molt més ampli. A la cua de tots els intervals es troba el dels majors de 45 anys, que, tal i com succeeix en el cas de Mataró, concentra al voltant del 10% dels contractes.
- A l'igual que en l'àmbit de Mataró*, en el Mercat de Treball els contractes de menys de sis mesos són amb molta diferència els més emprats, amb un 66,4% del total de la contractació, mentre que els indefinits amb prou feines arriben al 12%.

Font G 31, G 32 i G 33: Elaboració pròpia a partir de les dades de la Xarxa d'Observatoris de la Província de Barcelona (Diputació de Barcelona).

Mercat de Treball de Mataró (3r trimestre 2002)

| Perfil | Contractat | Aturat |
|-------------------|----------------------------------|---|
| | | (setembre) |
| Sexe | Home (53,27%) | Dona (54,51%) |
| Sector econòmic | Serveis (74,26%) | Serveis (46,68%) |
| Edat | 20-24 (28,10%), 30-44 (26,90%) | 25-44 (47,42%) |
| | | 55-59 (12,82%), 25-29 (13,67%), 30-34 (13,08%), 35-39 (12,05%) |
| Durada contracte* | Menor o igual 6 mesos (63,43%) | (percentatges més alts) |
| Tipus contracte | Eventual circums. prod. (34,39%) | Temporals |
| | Temps parcial (25,68%) | |
| | Per obra o servei (15,74%) | Indefinits |
| | Total indefinits (13,12%) | |

Mercat de Treball de Mataró (4t trimestre 2002)

| Perfil | Contractat | Aturat |
|-------------------|----------------------------------|--|
| | | (desembre) |
| Sexe | Home (52,98%) | Dona (54,02%) |
| Sector econòmic | Serveis (69,46%) | Serveis (47,95%) |
| Edat | 20-24 (27,13%), 30-44 (29,50%) | 25-44 (47,24%) |
| | | 25-29 (12,93%), 30-34 (13,38%) 55-59 (13,31%), 35-39 (11,33%) |
| Durada contracte* | Menor o igual 6 mesos (53,68%) | (percentatges més alts) |
| Tipus contracte | Eventual circums. prod. (33,45%) | Temporals |
| | Temps parcial (26,34%) | |
| | Per obra o servei (15,74%) | Indefinits |
| | Total indefinits (13,09%) | |

Mercat de Treball de Mataró (1r trimestre 2002)

| Perfil | Contractat | Aturat |
|-------------------|----------------------------------|--|
| | | (març) |
| Sexe | Home (52,19%) | Dona (53,80%) |
| Sector econòmic | Serveis (68,02%) | Serveis (48,99%) |
| Edat | 30-44 (30,60%), 20-24 (27,65%) | 25-44 (46,99%) |
| | | 30-34 (13,46%), 55-59 (13,33%) 25-29 (12,44%), 35-39 (10,97%) |
| Durada contracte* | Menor o igual 6 mesos (53,65%) | (percentatges més alts) |
| Tipus contracte | Eventual circums. prod. (31,16%) | Temporals |
| | Temps parcial (27,17%) | |
| | Per obra o servei (17,09%) | Indefinits |
| | Total indefinits (15,21%) | |

Mercat de Treball de Mataró (2n trimestre 2003)

| Perfil | Contractat | Aturat |
|-------------------|----------------------------------|--|
| | | (juny) |
| Sexe | Home (51,66%) | Dona (55,52%) |
| Sector econòmic | Serveis (69,56%) | Serveis (47,77%) |
| Edat | 30-44 (30,32%), 20-24 (26,27%) | 25-44 (46,45%) |
| | | 30-34 (13,02%), 55-59 (13,30%) 25-29 (12,38%), 35-39 (11,26%) |
| Durada contracte* | Menor o igual 6 mesos (61,37%) | (percentatges més alts) |
| Tipus contracte | Eventual circums. prod. (34,55%) | Temporals |
| | Temps parcial (26,71%) | |
| | Per obra o servei (16,83%) | Indefinits |
| | Total indefinits (12,23%) | |

* Percentatge sobre el total de contractes, inclosos els indefinits

Font T 16:
Elaboració pròpia
a partir de les dades
de la Xarxa d'Observatoris
de la Província de Barcelona
(Diputació de Barcelona)



Ajuntament de Mataró



**Diputació
Barcelona**

xarxa de municipis



Generalitat de Catalunya
Servei d'Ocupació de Catalunya

UNIÓ EUROPEA
Fons Social Europeu



Per a més informació:

Ajuntament de Mataró. Servei d'Estudis i Planificació
C/ Francisco Herrera, 70. 08301 Mataró. Tel. 93 758 21 31 - Fax 93 758 21 36
<http://www.mataro.org> - correu electrònic: ajmataro@ajmataro.es

