

L'Observatori

36

Any IX
4t trimestre 2004

Mercat de Treball de Mataró



Situació general de l'atur

En el darrer trimestre de 2004 el ritme de creixement del PIB s'ha accelerat en una dècima respecte del segon i tercer trimestre i ha arribat a assolir un creixement del 2,7%. L'economia espanyola s'està recuperant molt lentament i té en l'elevat preu que està assolint el barril de petroli, l'excessiva fortalesa de l'euro i la liberalització del comerç tèxtil els entrebancs que més a curt termini poden afectar-ne la recuperació. De l'anàlisi macroeconòmica, des del punt de vista de l'oferta, cal destacar-ne un cop més el sector de la construcció, amb un creixement del 4% i una intensificació del seu ritme d'avenç. Així mateix, les activitats lligades als serveis han millorat respecte del creixement del trimestre anterior i han augmentat un 2,7%. Quant a la demanda, val a dir que la interna aporta 4,6 punts al creixement agregat com a conseqüència de l'estabilització de la demanda de consum i inversió. Per la seva banda, la demanda externa ha vist reduïda la seva aportació negativa al PIB trimestral amb -1,9 punts enfront dels -2 punts del període precedent.

En consonància amb la lenta recuperació de l'economia espanyola, les dades d'ocupació de la Comptabilitat Nacional Trimestral encara mostren un creixement moderat, amb una taxa interanual del 2,2%, el mateix creixement que va registrar-se durant el quart trimestre de 2003 i un dècima per sobre del registrat durant el trimestre anterior. El creixement d'ocupats en xifres absolutes ha estat de 363.600 persones, essent la principal causa d'aquesta evolució l'impuls registrat en els serveis i la construcció, mentre que el sector agrícola i l'energètic han reduït el nombre d'ocupats durant el darrer any. Les dades dels treballadors afiliats a la Seguretat Social també presenten variacions interanuals positives, i també han accelerat el seu ritme de creixement. Així, s'ha passat d'un creixement interanual del 2,8% al tercer trimestre de 2004, a un 3,4% a les acaballes de 2004. Tot plegat fa que el nombre de treballadors donats d'alta a la Seguretat Social se situï en 17,16 milions, dels quals tres quartes parts corresponen al règim general. A Catalunya, el creixement interanual d'assalariats s'ha accelerat en quatre dècimes durant el quart trimestre de l'any i s'ha situat en el 2,9%, amb un nombre total de 2,46 milions de treballadors afiliats al règim general.

Una altra font de dades del mercat de treball és

l'Enquesta de Població Activa (EPA), que publica l'INE, en què sembla observar-se una millora de les grans dades del mercat de treball. Així, en la comparació interanual, la desocupació a l'Estat espanyol s'ha reduït en un 4,1%, fet que confirma una progressiva millora de les dades de l'atur, ja que a finals de 2003 la variació interanual indicava un augment de l'1,8%. Tot plegat, situa l'estimació de desocupats del tercer trimestre de 2004 en 2,16 milions de persones, i la taxa d'atur de la població activa espanyola en el 10,6%, una de les més elevades de la Unió Europea, només superada per la taxa de Polònia, Eslovàquia i Bulgària (si bé cal afegir-hi que en el darrer any s'ha reduït en vuit dècimes). Pel que fa als ocupats, aquests han augmentat en un 4,1%, i ja se superen els 18,2 milions. Malgrat tot, el creixement dels ocupats ha estat lleugerament inferior al registrat l'any anterior.

Les dificultats que tenen les dones per a accedir a un lloc de treball es fan paleses en veure que amb una taxa d'activitat de només el 45,8% hi ha una taxa d'atur del 14,6%. Mentre que en el cas dels homes, amb una taxa d'activitat molt més elevada (68,2%), la seva taxa d'atur és més baixa (7,8%), pràcticament la meitat de la taxa d'atur femenina.

En l'anàlisi per grans sectors, els augments més importants d'ocupats tenen lloc en els serveis (468.800 persones més) i en la construcció (209.000 ocupats més). En termes relatius, els increments d'aquests dos sectors són del 4,2% i del 9,8%, respectivament. Pel que fa a la desocupació per sectors, els millors resultats s'han registrat en el sector de la construcció, amb una davallada de 22.700 desocupats i una reducció d'aturats del 10,4%, i en l'agricultura, amb 8.100 desocupats menys i una reducció del 4,7%.

Pel que fa a Catalunya, les dades del quart trimestre de 2004 presenten una situació no tan favorable com a la resta de l'Estat espanyol. Així, segons l'EPA, el nombre d'aturats s'ha reduït en només 400 persones durant el 2004 i la taxa d'atur a Catalunya ha quedat fixada en el 9,4%, dues dècimes per sota de l'estimada un any abans. Respecte de la taxa d'activitat, aquesta queda fixada en el 60,6%, la segona més alta de tot l'Estat, únicament superada per la de les Illes Balears. Per sexes, la dificultat d'inserció de les dones en el mercat de tre-

ball també s'evidencia amb la taxa d'atur, ja que la masculina és del 7,2%, mentre que la femenina és del 12,3%. La taxa d'activitat també reflexa la segmentació del mercat de treball de Catalunya: del 70,9% en el cas dels homes i del 50,7% en el de les dones.

Pel que fa als ocupats per sectors econòmics a Catalunya, el sector industrial torna a ser un trimestre més el sector més perjudicat en perdre durant el darrer any més de 27.700 ocupats, fet que en termes relatius suposa una davallada del 3,6%. L'agricultura, però, també perd ocupats. Si ho analitzem en termes relatius, la construcció i els serveis han registrat creixements d'una magnitud similar: un 4,5% més d'ocupats en ambdós sectors. En nombres absoluts, els ocupats en la construcció han augmentat en 15.200 persones, mentre que en els serveis l'augment ha estat de 85.700 efectius.

Una darrera font d'anàlisi del mercat de treball són les dades de les Oficines del Servei d'Ocupació de Catalunya (OSOC) i de les oficines de l'INEM de la resta de l'Estat espanyol. Aquestes dades mostren, tant en el cas català com en l'espanyol, un descens en la desocupació registrada al llarg del darrer any del 0,4% i del 2,4%, respectivament. En l'anàlisi per sexes, a Catalunya els homes han sortit més mal-

parats que les dones, en incrementar el nombre d'efectius un 1,9%, mentre que les dones han aconseguit reduir el nombre de desocupades un 0,7%. A l'Estat espanyol, tant els homes com les dones redueixen el nombre de desocupats registrats.

En el gràfic que apareix a continuació s'observa la taxa d'atur de Mataró i la d'altres municipis (eix vertical) i les seves respectives evolucions durant el darrer any (eix horitzontal). La valoració de favorable, desfavorable o incerta es realitza quan la taxa d'atur es compara amb la de la província i se n'avalua la seva evolució interanual. Així, s'hi pot observar com Terrassa, Mataró, Barberà, Santa Coloma i Vilanova tenen una taxa d'atur registrat per sobre de la de la província de Barcelona, i també s'hi pot comprovar com aquesta ha crescut més que a la província durant el darrer any, fet que situa l'indicador en una posició desfavorable. A l'altre costat hi trobem Manresa i Granollers, que aconsegueixen una taxa d'atur i una evolució inferior a la provincial, fet que situa l'indicador en una posició favorable. Finalment, hi trobem tres municipis del projecte "Perfil de ciutat" (Sabadell, Rubí i Vic) en una situació incerta, ja que la seva taxa d'atur és inferior a la de la província, però el seu increment al llarg del darrer any ha estat superior al de la província o bé ha estat a la inversa.

Diagrama de la taxa d'atur i la seva evolució a diversos municipis de la província de Barcelona. 4t trim. 2003 - 4t trim. 2004



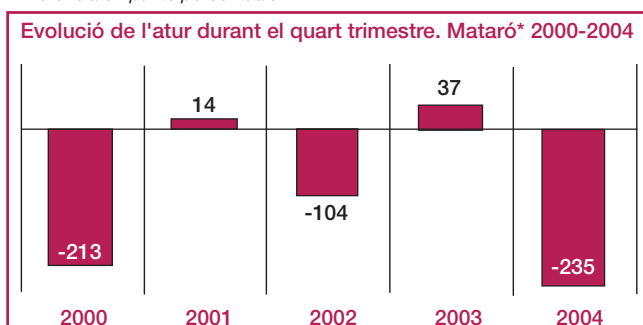
RESUM

Atur registrat i contractació Mataró* (4t trimestre 2004)

* Inclou Mataró, Cabrera de Mar i Argentona

Atur registrat	desembre 2003	desembre 2004	Incr.%
! Mataró	4.301	4.795	11,49%
Prov. Barcelona	162.261	162.036	-0,14%
Catalunya	206.705	207.521	0,39%
↑ Espanya	1.711.487	1.670.290	-2,41%
Atur reg. per sexes	desembre 2003	desembre 2004	Incr.%
Homes	1.928	2.037	5,65%
! Dones	2.373	2.758	16,22%
Atur reg. per edats	desembre 2003	desembre 2004	Incr.%
< 25 anys	626	642	2,56%
25 a 44 anys	1.882	2.060	9,46%
! > 45 anys	1.793	2.093	16,73%
Atur reg. per sectors	desembre 2003	desembre 2004	Incr.%
Agricultura	22	24	9,09%
Indústria	1.891	1.985	4,97%
Construcció	460	448	-2,61%
! Serveis	1.650	2.113	28,06%
↑ SOA	278	225	-19,06%
Atur reg. per formació	desembre 2003	desembre 2004	Incr.%
! Primaris	3.553	4.058	14,21%
Secundaris	541	540	-0,18%
↑ Universitaris	207	197	-4,83%
Taxa d'atur	7,01%	7,82%	0,81 pp

* Diferència en punts percentuals



Con. reg. per durada	Fins 4t trim.03 ¹	Fins 4t trim.04 ¹	Difer. (pp)***
< o = 6 mesos	60,37%	59,17%	-1,20 pp
> 6 mesos	5,21%	4,62%	-0,58 pp
Indeterminada*	21,47%	24,99%	3,52 pp
Indefinits**	12,95%	11,22%	-1,73 pp
Con. reg. per sexes	Fins 4t trim.03 ¹	Fins 4t trim.04 ¹	Difer. (pp)***
! Homes	50,42%	48,50%	-1,92 pp
↑ Dones	49,58%	51,50%	1,92 pp
Con. reg. per edats	Fins 4t trim.03 ¹	Fins 4t trim.04 ¹	Difer. (pp)***
! < 25 anys	38,67%	36,12%	-2,55 pp
↑ 25 a 44 anys	50,14%	51,88%	1,74 pp
> 44 anys	11,18%	11,99%	0,81 pp
Con. reg. per sectors	Fins 4t trim.03 ¹	Fins 4t trim.04 ¹	Difer. (pp)***
Agricultura	1,43%	1,25%	-0,17 pp
! Indústria	16,79%	11,91%	-4,87 pp
Construcció	12,01%	12,14%	0,13 pp
↑ Serveis	69,77%	74,70%	4,92 pp
Total	100%	100%	0,00%

* No s'hi inclou els indefinits.

** S'hi inclouen els següents contractes: a temps parcial, ordinari temps indefinit, minusvàlids L 63/97 i 64/97 i RD 1451/83, contractes indefinits L 63/97 i 64/97 i els convertits en indefinits L 63/97 i 64/97.

*** Diferència en punts percentuals.

1. Acumulat en la contractació dels darrers dotze mesos.

L'atur registrat

El 2004 ha finalitzat amb un registre de desocupats sensiblement superior al de les acaballes de 2003. Concretament, a l'OSOC de l'Esplanada van registrar-se 4.795 persones desocupades, amb un augment absolut de 494 persones i un increment en termes relatius de l'11,5%. En la comparació trimestral s'ha registrat un descens 235 desocupats, el més important dels darrers cinc anys.

Per sexes, les dones han estat les més perjudicades, en registrar un increment del 16,2%, mentre que en els homes l'augment ha estat del 5,6%. Per edats, el grup que ha sofert l'augment més important ha estat el de més edat (més de 44 anys), amb un creixement del 16,7%.

Per sectors econòmics, la indústria engreixa la llista de desocupats del 2004 en un 5%, però és el sector serveis el que més hi contribueix, amb un increment del 28,1%.

Per formació, destaca els que tenen estudis primaris amb un 14,2% més de desocupats que un any abans.

La contractació

Les xifres globals de contractació per al 2004 han recuperat les xifres habituals, un cop solucionats els problemes de mecanització de contractes a l'OSOC de l'Esplanada. Tot i això, continua sense ser vàlida la comparació interanual de les xifres absolutes, motiu pel qual continuem presentant les dades en clau de percentatges.

Així, al 2004, el 59,2% dels contractes van tenir una durada inferior als sis mesos, 1,2 punts per sota del que representaven al 2003. Pel que fa a la contractació indefinida, aquesta representa el 11,2%, 1,7 punts menys que un any abans.

Per sexes, la contractació de les dones ha superat la dels homes, amb el 51,5% i el 48,5%, respectivament.

Per edats, els d'edat intermèdia són els més contractats (51,9%) i, juntament amb els majors de 44 anys, han aconseguit augmentar el seu pes en la contractació a la ciutat.

Per sectors, la indústria continua perdent pes en la contractació (-4,9 punts) en favor dels serveis, que guanya 4,9 punts percentuals i representa gairebé el 75% de la contractació.

- ↑ Grup de la variable amb una evolució més favorable durant el període estudiat.
- ! Grup de la variable amb una evolució més desfavorable durant el període estudiat.

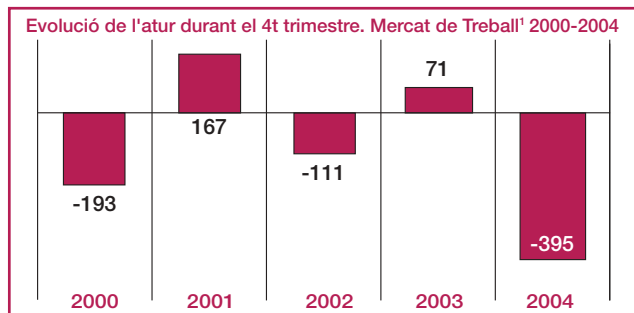
Atur registrat i contractació. Mercat de Treball i Província de Barcelona. (4t trimestre 2004)

L'atur registrat

MERCAT DE TREBALL ¹

Atur registrat	desembre 2003	desembre 2004	Incr. %
! Mercat de Treball Catalunya	6.703	7.299	8,89%
↑ Espanya	1.711.487	1.670.290	-2,41%
Atur reg. per sexes	desembre 2003	desembre 2004	Incr. %
! Homes	3.006	3.165	5,29%
! Dones	3.697	4.134	11,82%
Atur reg. per edats	desembre 2003	desembre 2004	Incr. %
< 25 anys	858	921	7,34%
25 a 44 anys	3.098	3.302	6,58%
! > 45 anys	2.747	3.076	11,98%
Atur reg. per sectors	desembre 2003	desembre 2004	Incr. %
Agricultura	42	49	16,67%
Indústria	2.494	2.603	4,37%
Construcció	654	649	-0,76%
! Serveis	3.128	3.654	16,82%
↑ SOA	385	344	-10,65%
Atur reg. per formació	desembre 2003	desembre 2004	Incr. %
! Primaris	5.126	5.695	11,10%
Secundaris	1.132	1.144	1,06%
Universitaris	445	460	3,37%
Taxa d'atur	6,42%	6,99%	0,57 pp

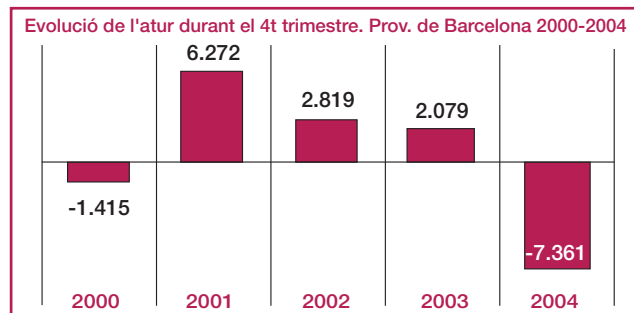
* Diferència en punts percentuals



PROVÍNCIA DE BARCELONA

Atur registrat	desembre 2003	desembre 2004	Incr. %
Prov. Barcelona	162.261	162.036	-0,14%
! Catalunya	206.705	207.521	0,39%
↑ Espanya	1.711.487	1.670.290	-2,41%
Atur reg. per sexes	desembre 2003	desembre 2004	Incr. %
! Homes	71.417	72.449	1,45%
↑ Dones	90.844	89.587	-1,38%
Atur reg. per edats	desembre 2003	desembre 2004	Incr. %
↑ < 25 anys	20.274	18.637	-8,07%
25 a 44 anys	76.495	74.918	-2,06%
! > 45 anys	65.492	68.481	4,56%
Atur reg. per sectors	desembre 2003	desembre 2004	Incr. %
Agricultura	775	784	1,16%
Indústria	43.513	41.485	-4,66%
! Construcció	13.670	14.210	3,95%
! Serveis	91.031	93.206	2,39%
↑ SOA	13.272	12.351	-6,94%
Atur reg. per formació	desembre 2003	desembre 2004	Incr. %
↑ Primaris	120.815	119.421	-1,15%
Secundaris	31.120	31.368	0,80%
! Universitaris	10.326	11.247	8,92%
Taxa d'atur	6,83%	6,82%	-0,01pp

* Diferència en punts percentuals



La contractació

MERCAT DE TREBALL ¹

Con. reg. per durada	Fins 4t trim.03 ¹	Fins 4t trim.04 ¹	Difer. (pp)***
< o = 6 mesos	59,10%	58,46%	-0,64 pp
> 6 mesos	5,45%	4,58%	-0,87 pp
Indeterminada*	21,55%	25,19%	3,64 pp
Indefinites**	13,90%	11,77%	-2,13 pp
Con. reg. per sexes	Fins 4t trim.03 ¹	Fins 4t trim.04 ¹	Difer. (pp)***
! Homes	52,31%	52,25%	-0,06 pp
↑ Dones	47,69%	47,75%	0,06 pp
Con. reg. per edats	Fins 4t trim.03 ¹	Fins 4t trim.04 ¹	Difer. (pp)***
! < 25 anys	37,80%	34,78%	-3,02 pp
↑ 25 a 44 anys	50,73%	52,14%	1,41 pp
> 44 anys	11,47%	13,08%	1,61 pp
Con. reg. per sectors	Fins 4t trim.03 ¹	Fins 4t trim.04 ¹	Difer. (pp)***
Agricultura	2,13%	1,96%	-0,17 pp
! Indústria	14,91%	10,76%	-4,15 pp
↑ Construcció	13,46%	13,80%	0,34 pp
Serveis	69,50%	73,48%	3,98 pp
Total	100%	100%	0,00 pp

* No s'hi inclouen els contractes indefinits.

** S'hi inclouen els següents contractes: a temps parcial, ordinari temps indefinit, minusvàlids L 63/97 i 64/97 i RD 1451/83, contractes indefinits L 63/97 i 64/97 i els convertits en indefinits L 63/97 i 64/97

*** Diferència en els punts perceptuals.

2. Acumulat en la contractació dels darrers dotze mesos.

(1) El Mercat de Treball de Mataró inclou els municipis de: Mataró, Argentona, Cabrera de Mar, Caldes d'Estrac, Dosrius, Cabrils, Òrrius, Premià de Dalt, Premià de Mar, Sant Andreu de Llavaneres, Sant Vicenç de Montalt, Vilassar de Dalt i Vilassar de Mar.

↑ Grup de la variable amb una evolució més favorable durant el període estudiat.

! Grup de la variable amb una evolució més desfavorable durant el període estudiat.

Índex

• L'atur registrat a Mataró (4t trimestre de 2004)	pàg. 7
• Evolució del perfil d'aturat a Mataró (4t trimestre 2001 - 2004)	pàg. 14
• Contractacions a Mataró (4t trimestre de 2004)	pàg. 16
• L'atur registrat al Mercat de Treball de Mataró i a la província de Barcelona (4t trimestre de 2004)	pàg. 18
• Evolució del perfil de l'aturat del Mercat de Treball de Mataró i a la província de Barcelona (4t trimestre 2001 - 2004)	pàg. 26
• Contractacions en el Mercat de Treball (4t trimestre de 2004)	pàg. 28

Índex de taules i gràfiques

T 1	Evolució atur registrat per taxes de creixement	pàg. 7
T 2	Evolució de la taxa d'atur	pàg. 8
T 3	Atur registrat per edat i sexe	pàg. 9
T 4	Composició per sectors econòmics	pàg. 11
T 5	Composició per nivell d'instrucció	pàg. 12
T 6	Evolució del perfil d'aturat a Mataró (4t trimestre 2001-2004)	pàg. 14
T 7	Contractat tipus a Mataró (4t trimestre 2003 - 4t trimestre 2004)	pàg. 17
T 8	Evolució atur registrat per taxes de creixement	pàg. 18
T 9	Atur registrat per edat i sexe	pàg. 19
T 10	Distribució per edat i sexe dels aturats registrats. Setembre de 2004	pàg. 21
T 11	Distribució per edat i sexe dels aturats registrats. Desembre de 2004	pàg. 21
T 12	Composició per sectors econòmics (desembre de 2004)	pàg. 23
T 13	Composició per nivell d'instrucció (setembre de 2004)	pàg. 24
T 14	Composició per nivell d'instrucció (desembre de 2004)	pàg. 25
T 15	Evolució del perfil d'aturat al Mercat de Treball de Mataró i la província de Barcelona (4t trimestre 2001-2004)	pàg. 26
T 16	Mercat de treball de Mataró	pàg. 29
G 1	Evolució de l'atur registrat a Mataró (2001 - 4t trimestre 2004)	pàg. 7
G 2	Comparació de la tendència de l'atur registrat a Mataró respecte altres àmbits (2001 - 4t trimestre 2004)	pàg. 8
G 3	Evolució de l'atur registrat per edat (2001 - 4t trimestre 2004)	pàg. 9
G 4	Estructura de l'atur i de la població per sexe i edat. Mataró. Desembre de 2004	pàg. 10
G 5	Tendència de l'atur registrat segons sexe (2001 - 4t trimestre 2004)	pàg. 10
G 6	Evolució de l'atur registrat per sectors (2001 - 4t trimestre 2004)	pàg. 11
G 7	Tendència de l'atur registrat per sectors (2001 - 4t trimestre 2004)	pàg. 11
G 8	Evolució de l'atur registrat estudis primaris (2001 - 4t trimestre 2004)	pàg. 12
G 9	Evolució de l'atur registrat estudis secundaris i universitaris (2001 - 4t trimestre 2004)	pàg. 13
G 10	Tendència de l'atur registrat segons nivells d'instrucció (2001 - 4t trimestre 2004)	pàg. 13
G 11	Evolució de l'atur registrat a Mataró (desembre 2001 - desembre 2004)	pàg. 15
G 12	Evolució de l'atur registrat per edat (desembre 2001 - desembre 2004)	pàg. 15
G 13	Evolució de l'atur registrat per sectors (set. a des. 2001 - set. a des. 2004)	pàg. 15
G 14	Evolució de l'atur registrat per sexe (set. a des. 2001 - set. a des. 2004)	pàg. 15
G 15	Evolució del nombre de contractes a Mataró (1996 - 2004)	pàg. 16
G 16	Evolució de la contractació a Mataró (2003- 2004)	pàg. 16

G 17	Contractació per sexe, sectors, durada i per edats	pàg. 16
G 18	Comparació de la taxa d'atur entre el Mercat de Treball i la província de Barcelona (2002 - 4t trimestre 2004)	pàg. 18
G 19	Comparació de la tendència de la taxa d'atur entre el Mercat de Treball i la província de Barcelona. (2002 - 4t trimestre 2004)	pàg. 18
G 20	Tendència de l'atur registrat segons àmbit i sexe (2002 - 4t trimestre 2004)	pàg. 19
G 21	Evolució de l'atur registrat segons grups d'edat. Província de Barcelona. (2001 - 4t trimestre 2004)	pàg. 20
G 22	Evolució de l'atur registrat segons grups d'edat. Mercat de Treball (2001 - 4t trimestre 2004)	pàg. 20
G 23	Estructura de l'atur per sexe i edat. Mercat de Treball i la província de Barcelona. Desembre de 2004.	pàg. 22
G 24	Pes relatiu dels sectors de cada àmbit. Desembre de 2004.	pàg. 23
G 25	Tendència de l'atur registrat per sectors a la província de Barcelona. (2002 - 4t trimestre 2004)	pàg. 24
G 26	Tendència de l'atur registrat per sectors al Mercat de Treball. (2002 - 4t trimestre 2004)	pàg. 24
G 27	Tendència de l'atur registrat segons nivells d'instrucció. Província de Barcelona. (2002 - 4t trimestre 2004)	pàg. 25
G 28	Tendència de l'atur registrat segons nivells d'instrucció. Mercat de Treball. (2002 - 4t trimestre 2004)	pàg. 25
G 29	Evolució del nombre d'aturats els segons trimestres segons àmbits (2001-2004)	pàg. 27
G 30	Distribució de l'atur registrat per sexe i àmbit (desembre 2001 - desembre 2004)	pàg. 27
G 31	Evolució del nombre de contactes al Mercat de Treball (1998 - 2004)	pàg. 28
G 32	Evolució de la contractació al Mercat de Treball (2003-2004)	pàg. 28
G 33	Contractació per sexe, sectors, durada i per edats (4t trimestre 2004)	pàg. 28

Atur registrat a Mataró* (4t trimestre 2004)

* Inclou Mataró,
Cabrer de Mar
i Argentona

36

L'any 2004 finalitza amb 4.795 desocupats registrats a l'Oficina del Servei d'Ocupació de Catalunya de l'Esplanada (OSOC). Aquesta xifra suposa 235 desocupats menys que els que hi havia al mes de setembre, mes en què van superar-se els 5.000 desocupats. En termes relatius, la comparació intertrimestral suposa una davallada del 4,9%, mentre que si fem una comparació interanual l'increment de desocupats registrats és de l'11,5%. La taxa d'atur registrat, concretament amb la població activa de 2001, se situa un altre cop per sota del 8% i baixa fins al 7,8%, la taxa d'atur més alta en un mes de desembre des del 1997.

T 1

	Atur registrat	Taxa atur	Evolució atur registrat per taxes de creixement					
	Mataró 2004	Mataró 2004	Mensual 2004 (1)	Mensual 2003 (1)	Anual 2004 (2)	Anual 2003 (2)	Trim. 2004 (3)	Trim. 2003 (3)
octubre	5.010	8,17%	-0,40%	-2,56%	20,58%	5,14%	5,87%	-0,26%
novembre	4.898	7,98%	-2,24%	0,53%	17,26%	8,92%	0,12%	-3,13%
desembre	4.795	7,82%	-2,10%	2,97%	11,49%	10,14%	-4,90%	0,87%

(1) Taxa de creixement respecte del mes anterior

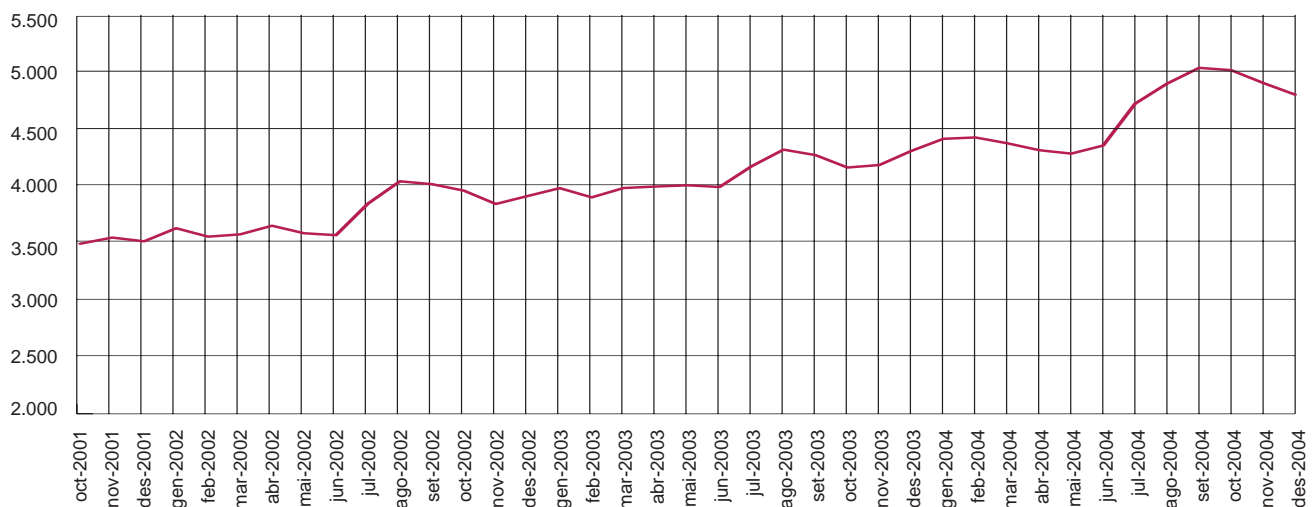
(2) Taxa de creixement respecte del mateix mes de l'any anterior

(3) Taxa de creixement respecte del trimestre anterior (octubre/juliol, novembre/agost, desembre/setembre).

Font T1 i G1:
Elaboració pròpia a
partir de les dades del
Departament de Treball
i Indústria de la Generalitat de Catalunya

Evolució de l'atur registrat a Mataró (2001 - 4t trimestre 2004)

G 1



Malgrat la davallada registrada en la taxa d'atur de Mataró* durant els darrers tres mesos, el diferencial amb la taxa del seus àmbits més propers li continua sent desfavorable. Així, a finals de 2004, la taxa d'atur registrat de la província se situa en el 6,82% i la de Catalunya, en el 6,52%, xifres situades 1 punt i 1,3 punts percentuals respectivament per sota de la taxa de Mataró*. La taxa d'atur registrat a l'Estat espanyol continua destacant respecte de la resta d'àmbits, amb un 8,64%. Val a dir, però, que les xifres d'aturats registrats a l'Estat espanyol durant els darrers tres mesos de 2004 són inferiors a les de l'any anterior, fet que encara no s'ha produït en els altres tres àmbits.

T 2

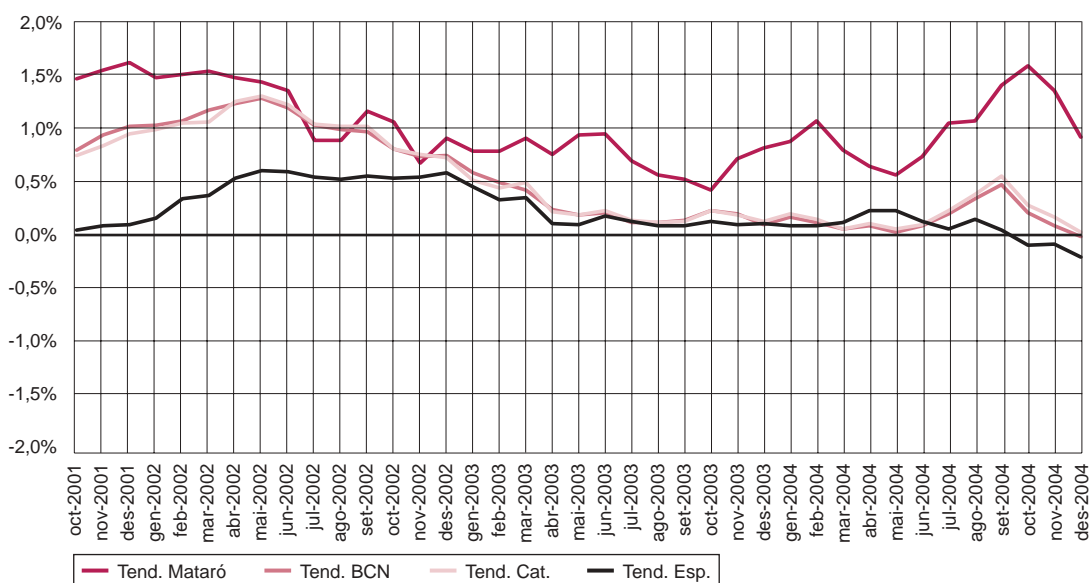
2004	Taxes d'atur per àmbits				Var. taxes d'atur per àmbits vs. mes anterior			
	Mataró (M)	BCN (B)	Cat. (C)	Esp. (E)	Mataró	BCN	Cat.	Esp.
octubre	8,17%	7,03%	6,60%	8,53%	-0,03 pp	-0,11 pp	0,06 pp	0,13 pp
novembre	7,98%	6,92%	6,62%	8,71%	-0,18 pp	-0,11 pp	0,02 pp	0,17 pp
desembre	7,82%	6,82%	6,52%	8,64%	-0,17 pp	-0,09 pp	-0,10 pp	-0,06 pp

2004	Tx. creixement taxes d'atur per àmbits vs. mes anterior				Difs. taxes d'atur per àmbits		
	Mataró	BCN	Cat.	Esp.	M - B	M - C	M - E
octubre	-0,40%	-1,48%	0,90%	1,58%	1,14 pp	1,57 pp	-0,36 pp
novembre	-2,24%	-1,59%	0,32%	2,05%	1,07 pp	1,37 pp	-0,72 pp
desembre	-2,10%	-1,36%	-1,44%	-0,74%	1,00 pp	1,29 pp	-0,82 pp

pp: punts percentuals

G 2

Comparació de la tendència de l'atur registrat segons àmbit (2001 - 4t trim. 2004)



Atur registrat per edat i sexe

Les dones és el col·lectiu que pateix més durament el problema de l'atur. De les 4.795 persones desocupades que hi havia registrades a Mataró* al mes de desembre, 2.758 (57,5%) eren dones i 2.037 (42,5%), homes. Amb aquestes xifres, la taxa d'atur registrat femenina arriba al 10,76%, pràcticament el doble de masculina, que se situa en el 5,71%. En distribuir en cinc grups d'edat els desocupats registrats, només en els menors de 25 anys hi ha més homes aturats que dones. En els altres quatre grups d'edat, el nombre de dones aturades apuntades a l'OSOC supera el dels homes.

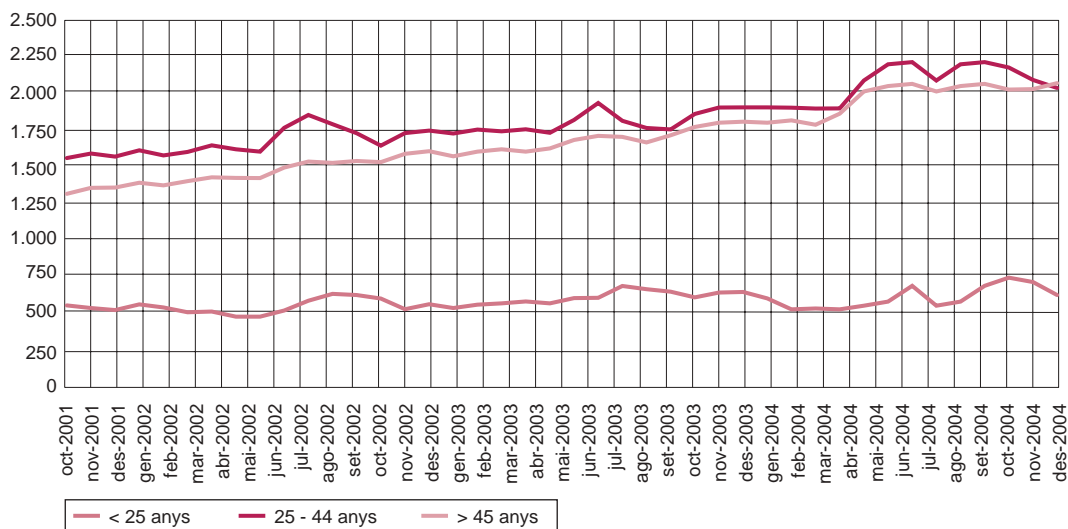
T 3

2004	Atur registrat per sexe		% Proporció sobre total		Taxa d'atur mensual		Var. taxa d'atur c/ mes anterior Dif.		Var. taxa d'atur c/ mes anterior Tx. creixement		Diferència taxes
	H	D	H	D	H	D	H	D	H	D	
octubre	2.113	2.897	42,18%	57,82%	5,92%	11,29%	0,04 pp	-0,13 pp	0,62%	-1,13%	5,37 pp
novembre	2.096	2.802	42,79%	57,21%	5,87%	10,92%	-0,05 pp	-0,37 pp	-0,80%	-3,28%	5,05 pp
desembre	2.037	2.758	42,48%	57,52%	5,71%	10,75%	-0,17 pp	-0,17 pp	-2,81%	-1,57%	5,04 pp

2004	Tx. creixement atur registrat octubre/novembre		Tx. creixement atur registrat novembre/desembre		% Proporció sobre total per edats octubre		% Proporció sobre total per edats novembre		% Proporció sobre total per edats desembre	
	H	D	H	D	H	D	H	D	H	D
< 25	1,00%	-9,44%	-11,60%	-12,88%	52,69%	47,31%	55,40%	44,60%	55,76%	44,24%
25 - 34	-3,39%	-1,76%	-4,29%	-2,54%	43,81%	56,19%	43,40%	56,60%	42,96%	57,04%
35 - 44	-2,81%	-7,37%	-1,05%	-2,17%	39,57%	60,43%	40,73%	59,27%	41,00%	59,00%
45 - 54	-0,29%	-3,02%	2,87%	1,27%	32,47%	67,53%	33,08%	66,92%	33,43%	66,57%
> 54	2,05%	3,20%	0,89%	3,28%	45,31%	54,69%	45,04%	54,96%	44,46%	55,54%

Evulsió de l'atur registrat per edat (2001- 4t trimestre 2004)

G 3

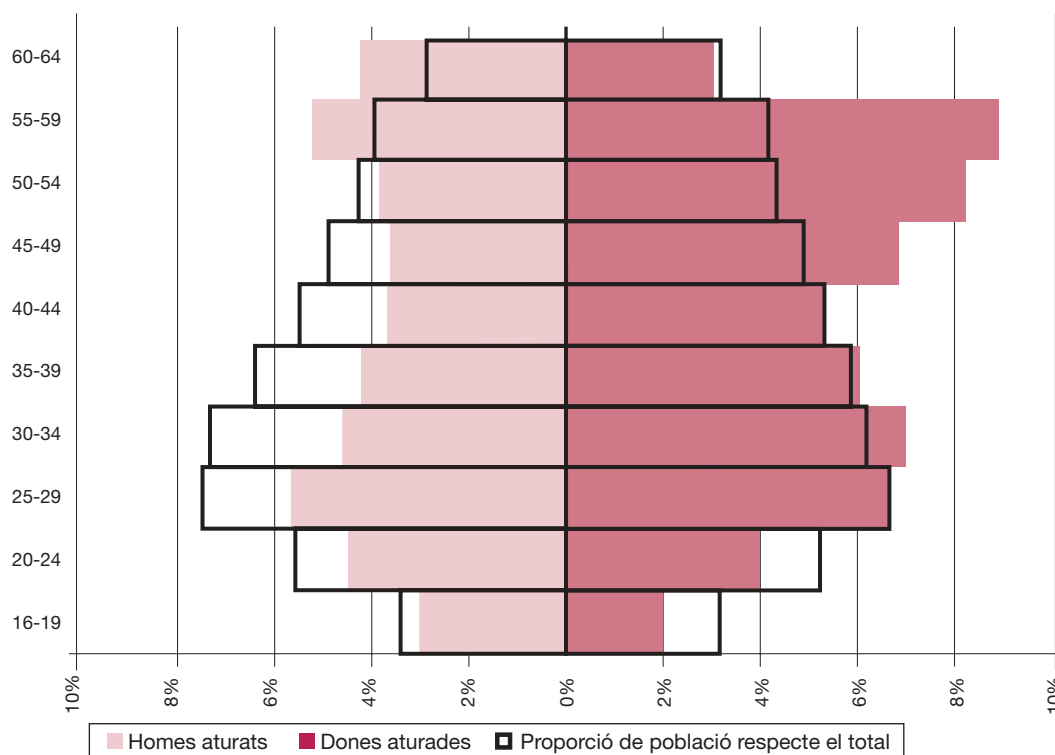


Font T3 i G3:
Elaboració pròpia a partir de les dades del Departament de Treball i Indústria de la Generalitat de Catalunya

Entrant més al detall, de l'anàlisi de l'atur registrat per trams d'edat i sexe comparat amb l'estructura demogràfica de Mataró destaca que el gruix més important d'aturats registrats és el de les dones entre els 45 i 59 anys, que supera clarament el percentatge de població que representen aquests trams. L'altre gruix important de dones desocupades el trobem entre els 25 i 39 anys, trams en què les dones tenen més capacitat reproductora, si bé també pot ser conseqüència de la incorporació d'aquestes dones al mercat de treball a la recerca de feina. En els homes, els dos trams en què el percentatges de desocupats són més rellevants són els que van dels 55 als 64 anys.

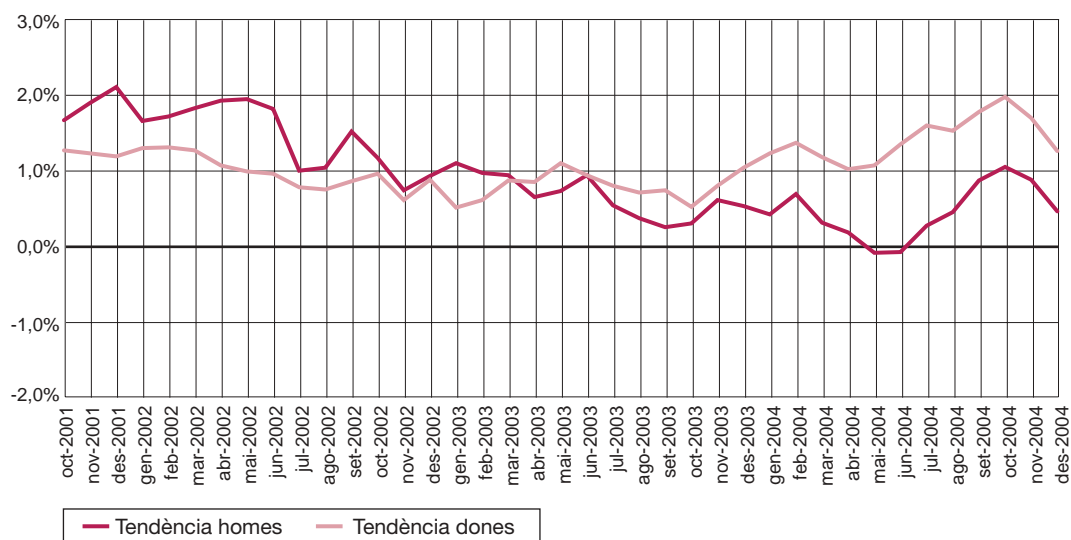
G 4

Estructura de l'atur i de la població per sexe i edat. Mataró. Desembre 2004



G 5

Tendència de l'atur registrat segons sexe (2001 - 4t trimestre 2004)



Font G4 i G5:
Elaboració pròpia
a partir de les dades
del Departament de
Treball i Indústria
de la Generalitat de
Catalunya

Atur registrat per sectors econòmics

La comparació intertrimestral del quart trimestre de 2004 ha afavorit pràcticament tots els sectors econòmics de la ciutat. Només l'agricultura ha incrementat el nombre d'efectius desocupats en un 4,3%. La resta de sectors han vist com es reduïa el nombre d'aturats durant els darrers tres mesos de l'any, essent especialment notori el descens del nombre de desocupats que busquen la primera feina (SOA), amb un 20,5% menys.

Sector econòmic	Composició per sectors econòmics					
	setembre			desembre		
	Nombre	Pes relatiu	Var. any ant.	Nombre	Pes relatiu	Var. any ant.
	(1)	(2)		(1)	(2)	
Agricultura	23	0,46%	-0,08 pp	24	0,50%	-0,08 pp
Indústria	2.125	42,25%	0,24 pp	1.985	41,40%	0,24 pp
Construcció	458	9,11%	-1,61 pp	448	9,34%	-1,61 pp
Serveis	2.141	42,56%	3,02 pp	2.113	44,07%	3,02 pp
S.O.A.	283	5,63%	-1,57 pp	225	4,69%	-1,57 pp
Total	5.030	100%	0,00 pp	4.795	100%	0,00 pp

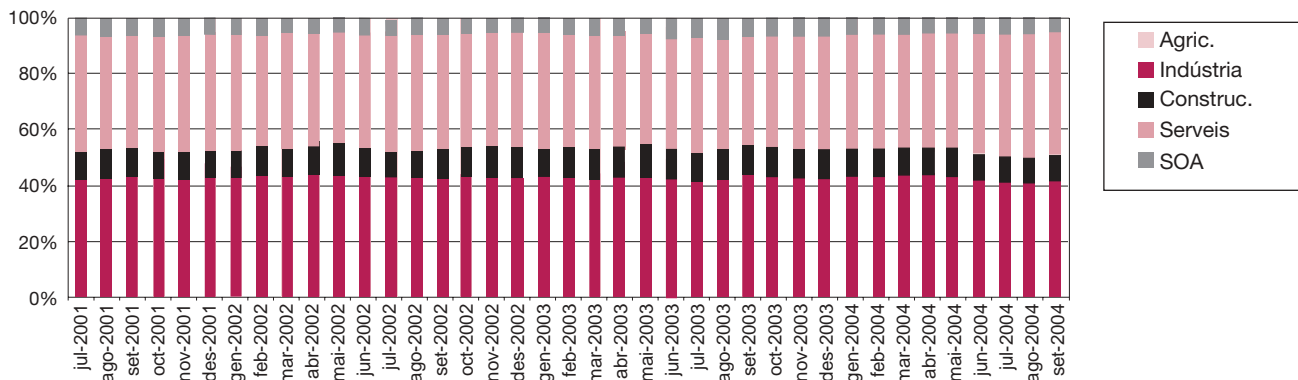
T 4

Font T4, G6 i G7:
Elaboració pròpia a partir de les dades del Departament de Treball i Indústria de la Generalitat de Catalunya

(1) Representativitat de cada nivell d'instrucció respecte el total d'aturats registrats
(2) Variació de representativitat respecte el mateix mes de l'any anterior
pp: punts percentuals

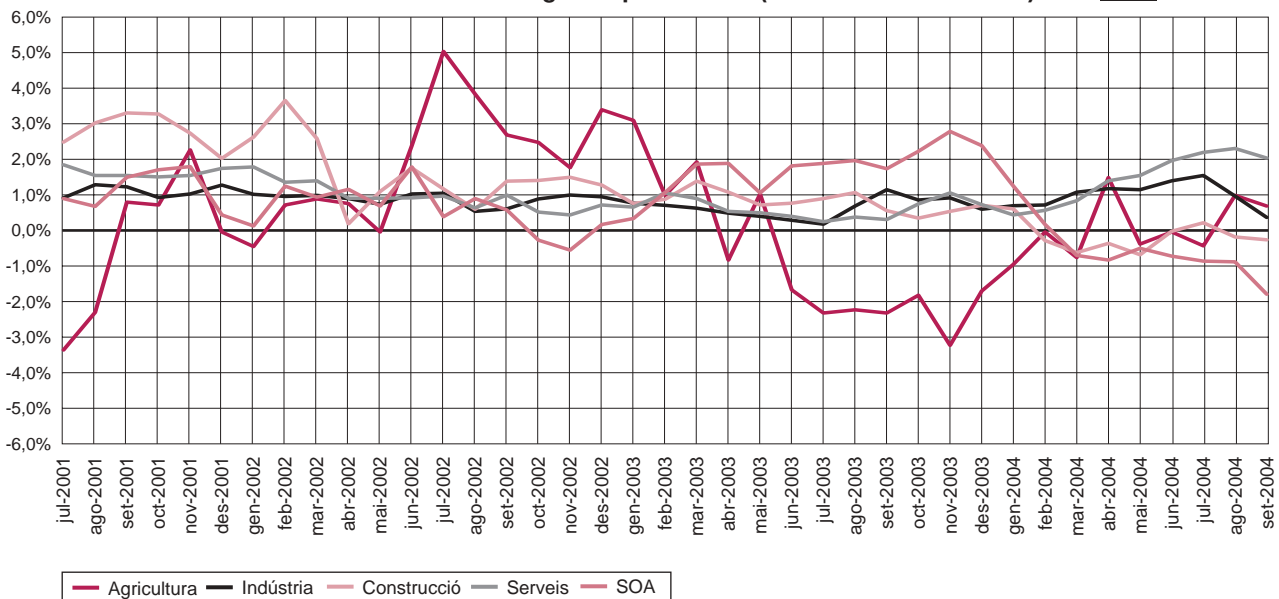
Evolució de l'atur registrat per sectors (2001 - 4t trimestre 2004)

G 6



Tendència de l'atur registrat per sectors (2001 - 4t trimestre 2004)

G 7



La comparació interanual continua tenint entre el col·lectiu dels que no han tingut cap ocupació anterior (SOA) el sector amb una millor evolució del darrer any, ja que ha aconseguit fer minvar el nombre de desocupats en un 19,1%. La construcció és l'altre sector que ha aconseguit reduir el nombre de desocupats durant el darrer any, concretament un 2,6% menys. A l'altre costat hi ha el sector serveis, que ha engreixat la desocupació registrada durant els darrers dotze mesos en un 28,1%. En el sector industrial l'increment interanual de l'atur ha estat del 5%.

Atur registrat per formació

Pel que fa a la comparació trimestral segons el nivell d'instrucció dels desocupats, els tres nivells formatius en què es desglossa l'atur registrat mostren una evolució favorable, essent els titulats universitaris els que han obtingut els millors resultats, amb un decrement del 19,6%, seguit pels desocupats amb estudis secundaris, amb una reducció del 17,1%. Els desocupats i desocupades amb estudis primaris han registrat el descens menys intens dels tres nivells formatius, amb només un 1,84% menys de desocupats que els que hi havia al mes de setembre.

T 5

Nivell de formació	Composició per nivell d'instrucció					
	setembre			desembre		
	Nombre	Pes relatiu	Var. any ant.	Nombre	Pes relatiu	Var. any ant.
	(1)	(2)	(1)	(2)	(2)	
Est. primaris	4.134	82,19%	0,90 pp	4.058	84,63%	2,02 pp
Est. secund.	651	12,94%	-0,89 pp	540	11,26%	-1,32 pp
Est. univers.	245	4,87%	-0,01 pp	197	4,11%	-0,70 pp
Total	5.030	100%	0,00 pp	4.795	100%	0,00 pp

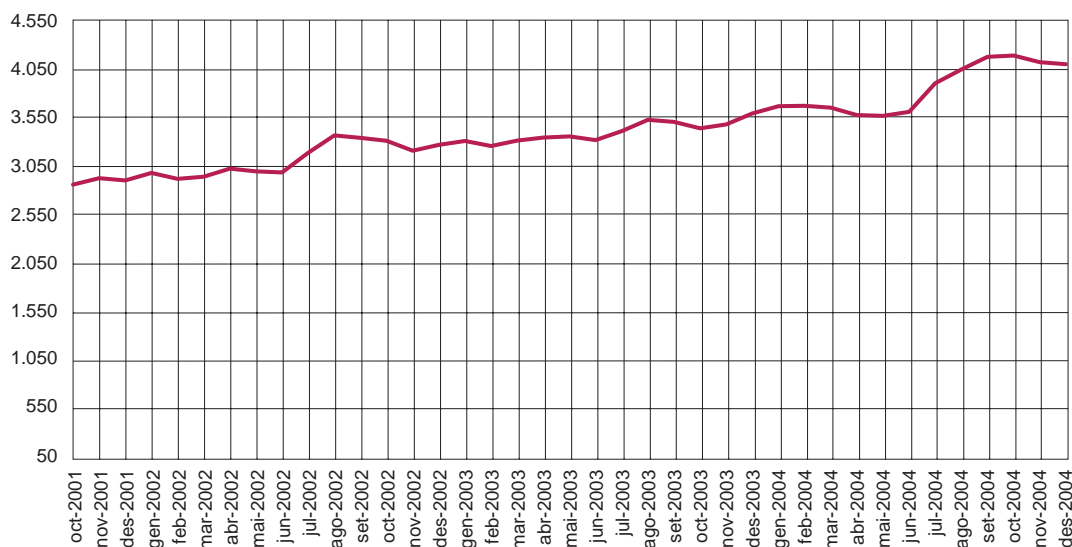
(1) Representativitat de cada nivell d'instrucció respecte el total d'aturats registrats.

(2) Variació de representativitat respecte el mateix mes de l'any anterior.

pp: punts percentuals.

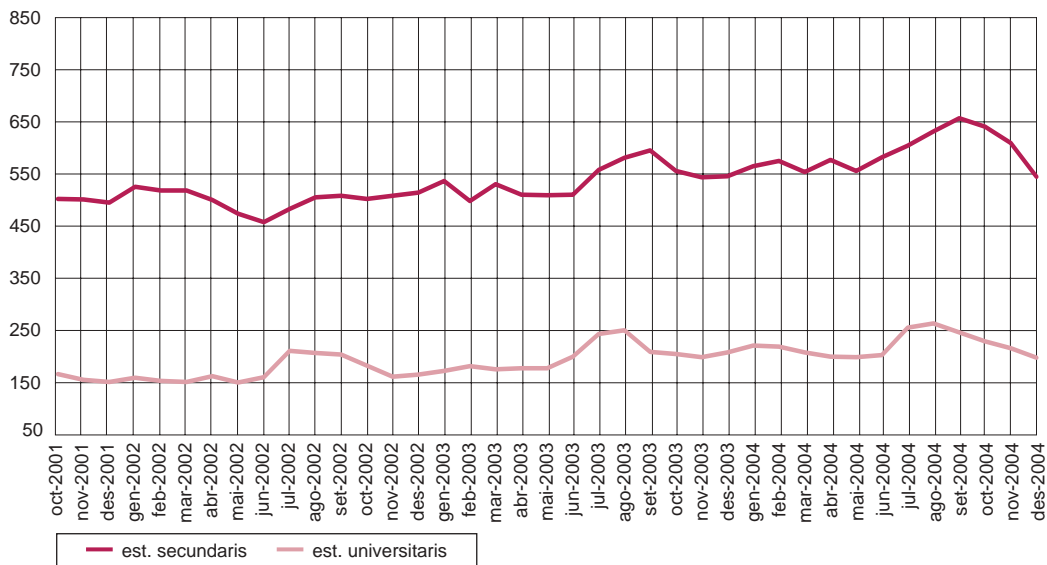
G 8

Evolució de l'atur registrat estudis primaris (2001 - 4t trim. 2004)



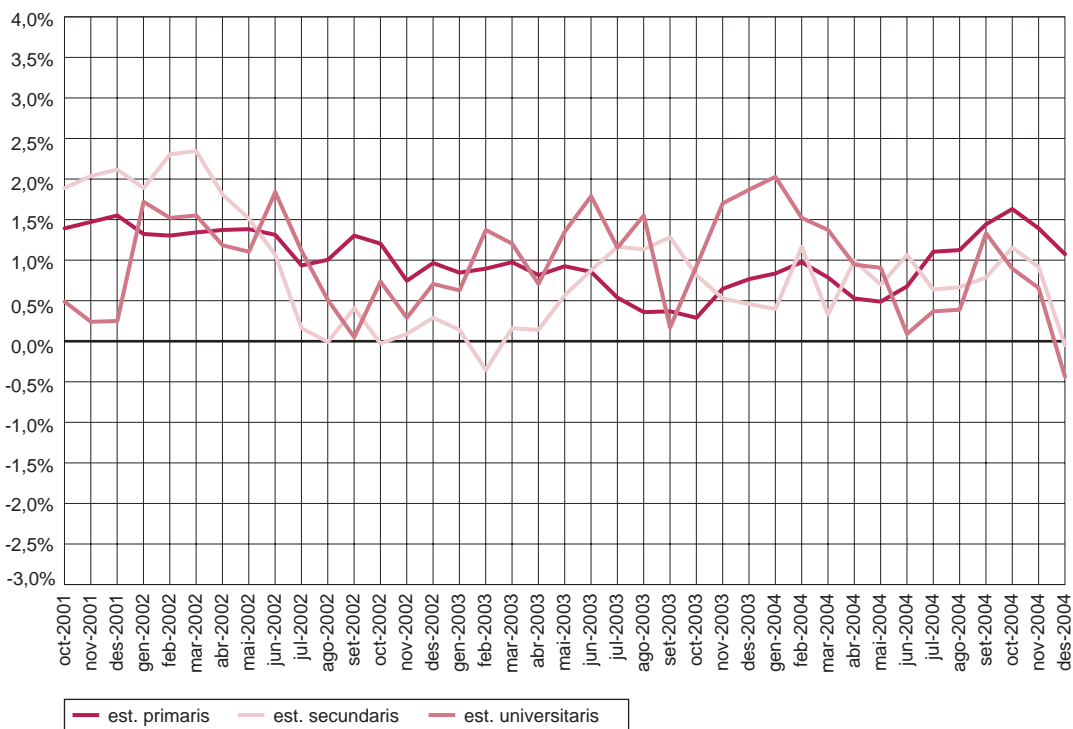
Evolució de l'atur registrat estudis secundaris i universitaris (2001 - 4t trimestre 2004)

G 9



Tendència de l'atur registrat segons nivells d'instrucció (2001 - 4t trimestre 2004)

G 10



Font T5, G8, G9 i G10:
Elaboració pròpia a partir de les dades del Departament de Treball i Indústria de la Generalitat de Catalunya

En la comparació interanual, els tres nivells d'instrucció segueixen una dinàmica molt semblant a la de la comparació trimestral. Així, els desocupats amb estudis universitaris registren el descens més important en l'atur registrat dels darrers dotze mesos, amb 10 desocupats menys (-4,8%). Els que tenen estudis secundaris pràcticament mantenen el mateix nombre de desocupats que fa un any. L'evolució desfavorable li correspon al col·lectiu més nombrós, el dels desocupats amb estudis primaris, col·lectiu amb el 84,6% dels desocupats registrats de Mataró*, ja que ha estat en aquest grup on s'ha centrat l'augment de l'atur, amb un increment del nombre de desocupats del 14,2%.

Evolució del perfil d'aturat a Mataró* (4t trimestre 2000-2004)

T 6

	desembre 2001	%	desembre 2002	%	desembre 2003	%	desembre 2004	%
Sexe	Dona	53,8%	Dona	53,6%	Dona	55,2%	Dona	57,5%
Sect. ec.	Indústria	43,3%	Indústria	42,0%	Indústria	44,0%	Serveis	44,1%
Edat	25-44	45,3%	25-44	44,8%	25-44	43,8%	Més de 44	43,6%
Formació	Cert. esc.	51,5%	Cert. esc.	52,9%	Cert. esc.	54,4%	Cert. esc.	54,1%

	Variació setem. 2002 - desem. 2002				Variació setem. 2003 - desem. 2003				Variació setem. 2004 - desem. 2004			
	Perfil desembre 2002	Tx. C. (v.a)	Var. Pes	Tx. C. (%)	Perfil desembre 2003	Tx. C. (v.a)	Var. Pes	Tx. C. (%)	Perfil desembre 2004	Tx. C. (v.a)	Var. Pes	Tx. C. (%)
	(1)	(2)	(3)		(1)	(2)	(3)		(1)	(2)	(3)	
Sexe	Dona	-3,55%	-0,53 pp	-0,98%	Dona	13,27%	1,52 pp	2,84%	Dona	13,27%	1,52 pp	2,84%
Sect. ec.	Indústria	-4,71%	-0,93 pp	-2,17%	Indústria	15,30%	1,97 pp	4,69%	Serveis	4,23%	-2,17 pp	-5,36%
Edat	25 - 44	-3,37%	-0,36 pp	-0,79%	25 - 44	7,48%	-1,08 pp	-2,41%	Més de 44	7,48%	0,48 pp	1,18%
Formació	Cert. esc.	-0,43%	1,15 pp	2,22%	Cert. esc.	13,26%	1,50 pp	2,83%	Cert. esc.	13,26%	1,50 pp	2,83%

(1) Taxa de creixement dels valors absoluts

(2) Variació del pes relatiu

(3) Taxa de creixement del pes relatiu

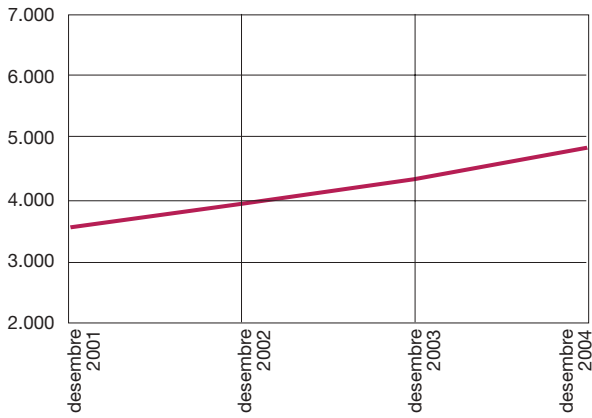
pp: punts percentuals

En el tercer trimestre de 2004 es va produir un canvi en el perfil dels desocupats de Mataró*. En l'apartat sectorial, els serveis van substituir la indústria com el sector més nombrós en nombre de desocupats. Aquest canvi es manté durant el darrer trimestre de 2004, ampliant fins a 2,7 punts percentuals el diferencial entre el percentatge de desocupats del sector serveis respecte del sector industrial. L'altre canvi que s'ha produït en el perfil del desocupat/da ha estat en l'edat: el grup més nombrós passa a ser els majors de 44 anys, amb el 43,6% dels desocupats de Mataró. Aquest canvi es deu en part al progressiu envelliment de la població.

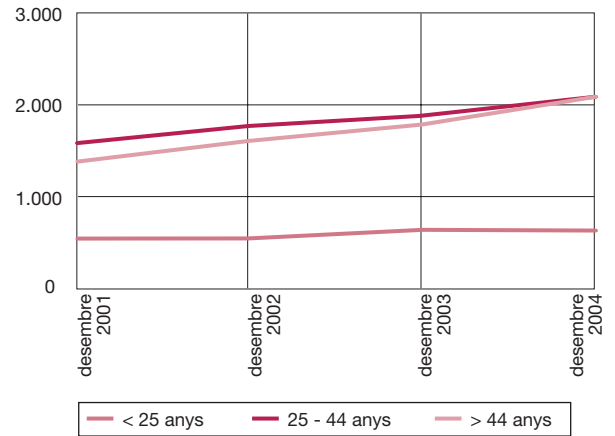
Pel que fa a la resta de característiques dels desocupats de Mataró, aquestes continuen essent les mateixes: dona (57,5%), i amb certificat d'escolaritat (54,1%). Si bé aquestes dues característiques dels desocupats mataronins no varien, si que ho fan els seus pesos. Així, s'hi observa com les dones són les que pateixen amb més intensitat l'augment de l'atur a la ciutat, fet que condueix a un augment del percentatge de desocupades durant els darrers dos anys, situant-se a finals de 2004 en el 57,5% dels aturats registrats a Mataró, quan fa dos anys era del 53,6%.

Pel que fa a l'apartat del sector econòmic, la dinàmica anual no feia pensar en un canvi en el sector amb més desocupats. De fet, aquest canvi s'ha produït durant els darrers quatre mesos de 2004. Entrant més al detall dins del sector serveis s'observa com és el sector d'altres activitats empresarial el que impulsa aquest canvi, ja que en el darrer any ha augmentat el nombre de desocupats en 315 persones, xifra que en termes relatius suposa un increment del 54%. Cal tenir en compte que dins d'aquest sector hi ha l'activitat de selecció i col·locació de personal, supeditada a l'evolució d'altres sectors productius de la ciutat i, per tant, especialment sensible a l'evolució del sector tèxtil.

G 11 Evolució de l'atur registrat a Mataró (desembre 2001 - desembre 2004)

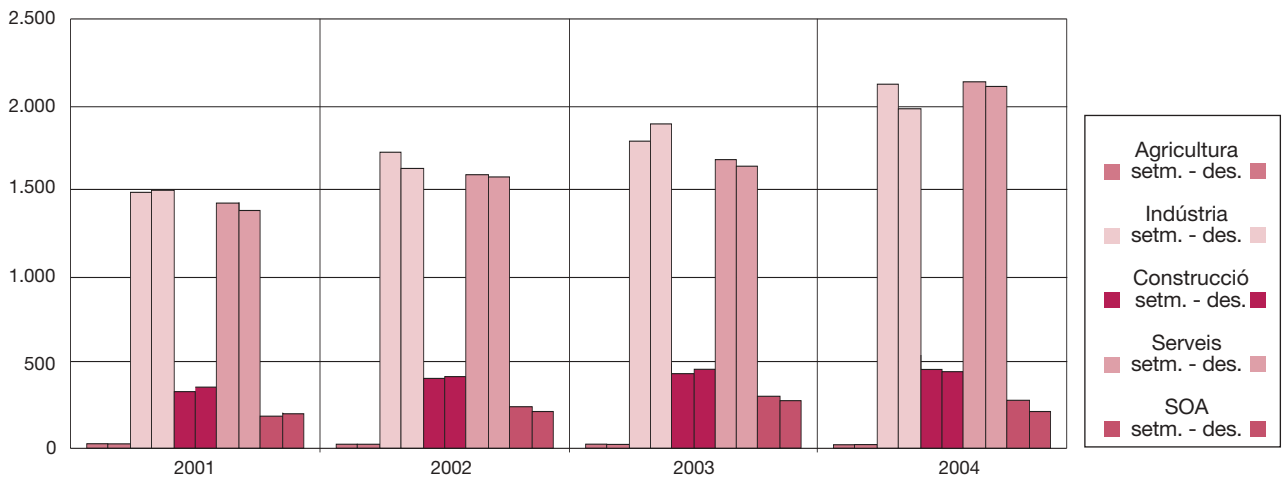


G 12 Evolució de l'atur registrat per edats (desembre 2001 - desembre 2004)



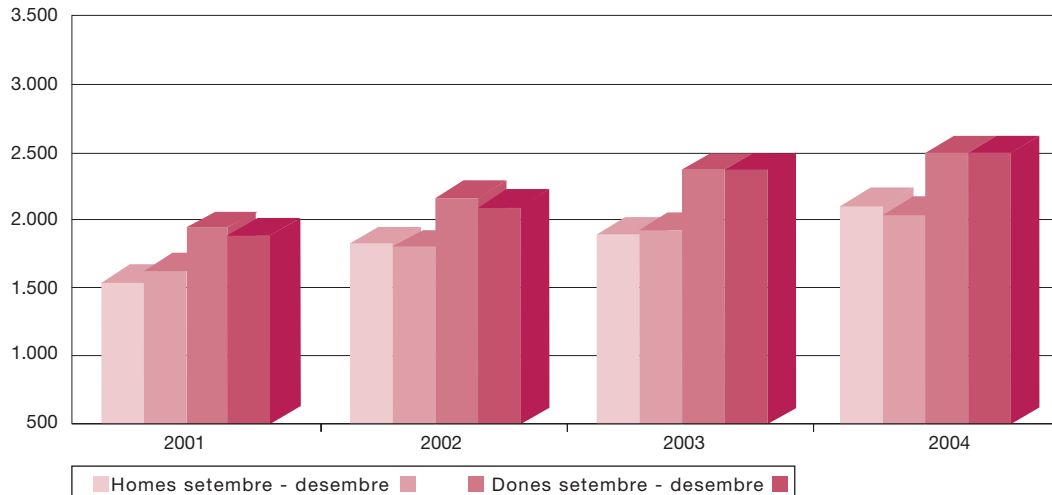
Evolució trimestral de l'atur registrat per sectors (setembre a desembre 2001 - setembre a desembre 2004)

G 13



Evolució trimestral de l'atur registrat per sexe (setembre a desembre 2001 - setembre a desembre 2004)

G 14



Font T6, G11, G12, G13 i G14:
Elaboració pròpia a partir de les dades del Departament de Treball i Indústria de la Generalitat de Catalunya

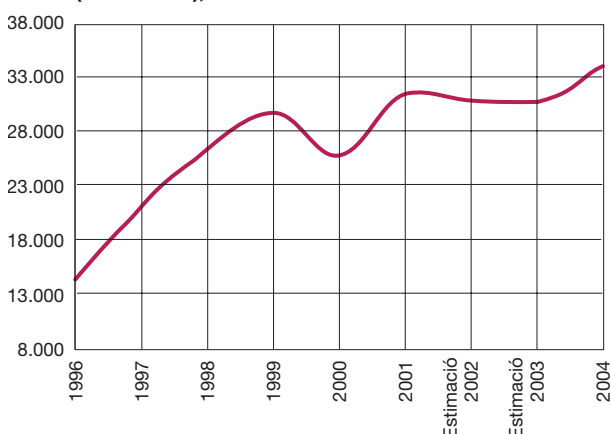
* Inclou Mataró,
Cabrera de Mar
i Argentona

Contractacions a Mataró* (4t trimestre 2004)

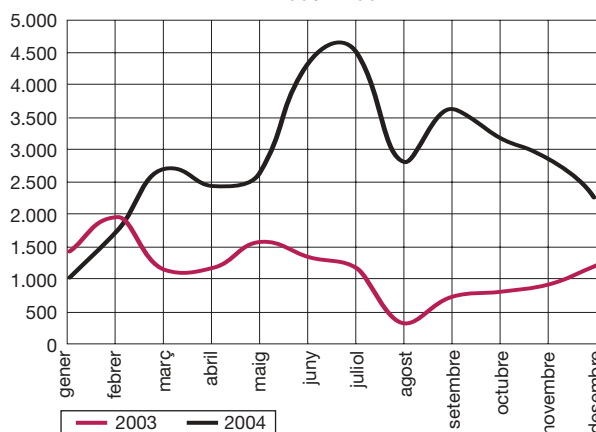
Font G15, G16 i G17:
Elaboració pròpia
a partir de les dades
del Departament de
Treball i Indústria
de la Generalitat de
Catalunya

Els problemes de mecanització dels contractes a l'OSOC de l'Esplanada s'han solucionat al llarg d'aquest tercer trimestre de 2004. Així, si bé les dades absolutes de contractació representen més fidelment la realitat de Mataró*, no es pot dir el mateix de la comparació interanual, motiu pel qual es continua fent l'anàlisi del pes percentual.

G 15 Evolució del nombre de contractes a Mataró (1996 - 2001), estimació 2002 i 2003 i dades reals 2004

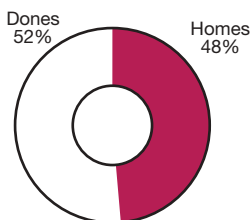


G 16 Evolució de la contractació a Mataró. 2003 - 2004

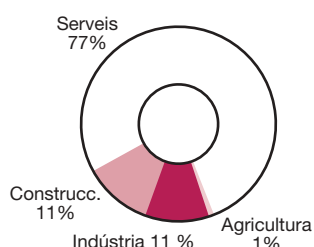


G 17

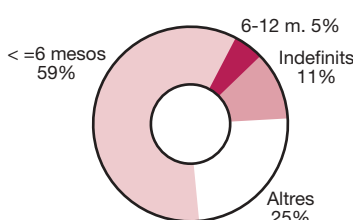
Contractació per sexe
4t trimestre 2004



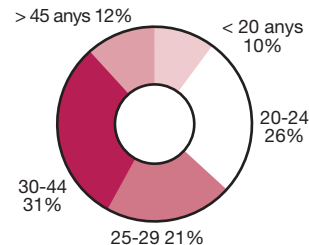
Contractació per sectors
4t trimestre 2004



Contractació per durada
4t trimestre 2004



Contractació per edats
4t trimestre 2004



Contractat tipus a Mataró*

- Ja són tres els trimestres consecutius que la contractació femenina supera la masculina. En cinc dels darrers set trimestres, el percentatge de dones contractades ha superat el dels homes.
- Tres de cada quatre contractes que s'han comunicat a l'OSOC de l'Esplanada corresponien al sector serveis. És el mateix percentatge que el que es va registrar al quart trimestre de 2003. La indústria, amb el 12,7%, ha recuperat la segona posició com a sector amb més contractes, mentre que en tercer lloc s'ha situat la construcció, amb un 11,5%.
- El 30,4% dels contractats del quart trimestre tenien entre 30 i 45 anys. Si relativitzem la contractació pel nombre d'anys de cada tram d'edat, el col·lectiu més contractat és el de 20 i 24 anys, seguit pels que tenen entre 25 i 29 anys.
- 4 de cada 10 contractes que es van mecanitzar durant el darrer trimestre de 2004 tenien una durada inferior als sis mesos. Pel que fa a la contractació indefinida, aquesta representa l'11,3% de la contractació, percentatge 1,3 punts percentuals per sota del registrat durant el mateix trimestre de 2003.

Mataró (1r trimestre 2004)		
Perfil	Contractat	Aturat (març)
Sexe	Home (50,35%)	Dona (56,11%)
Sector econòmic	Serveis (69,00%)	Indústria (42,40%)
Edat	30-44 (32,19%) i 20-24 (23,38%)	25-44 (44,12%)
		55-59 (13,26%), 25-29 (12,96%)
		50-54 (12,45%), 30-34 (11,63%)
Durada contracte*	Menor o igual 6 mesos (58,92%)	Temporals
Tipus contracte	Eventual circums. prod. (36,55%)	
	Temps parcial temporal (21,80%)	
	Per obra o servei (19,60%)	
	Total indefinits (12,51%)	

Mataró (2n trimestre 2004)		
Perfil	Contractat	Aturat (juny)
Sexe	Dona (51,18%)	Dona (58,83%)
Sector econòmic	Serveis (74,10%)	Indústria (43,86%)
Edat	30-44 (30,94%) i 20-24 (24,11%)	25-44 (44,16%)
		55-59 (13,73%), 25-29 (12,74%)
		50-54 (12,67%), 30-34 (11,59%)
Durada contracte*	Menor o igual 6 mesos (58,47%)	Temporals
Tipus contracte	Eventual circums. prod. (34,52%)	
	Temps parcial temporal (24,42%)	
	Per obra o servei (20,31%)	
	Total indefinits (10,70%)	

Mataró (3r trimestre 2004)		
Perfil	Contractat	Aturat (setembre)
Sexe	Dona (52,01%)	Dona (58,25%)
Sector econòmic	Serveis (75,90%)	Serveis (42,56%)
Edat	30-44 (29,09%) i 20-24 (26,43%)	25-44 (44,47%)
		25-29 (13,04%), 55-59 (12,86%)
		50-54 (11,93%), 30-34 (11,91%)
Durada contracte*	Menor o igual 6 mesos (59,94%)	Temporals
Tipus contracte	Eventual circums. prod. (32,08%)	
	Temps parcial temporal (26,70%)	
	Per obra o servei (19,71%)	
	Total indefinits (10,94%)	

Mataró (4t trimestre 2004)		
Perfil	Contractat	Aturat (desembre)
Sexe	Dona (52,39%)	Dona (57,52%)
Sector econòmic	Serveis (77,53%)	Serveis (44,07%)
Edat	30-44 (30,46%) i 20-24 (26,20%)	Més de 44 (43,6%)
		55-59 (14,04%), 25-29 (12,33%)
		50-54 (11,97%), 30-34 (11,51%)
Durada contracte*	Menor o igual 6 mesos (59,09%)	Temporals
Tipus contracte	Eventual circums. prod. (31,94%)	
	Temps parcial temporal (31,37%)	
	Per obra o servei (16,49%)	
	Total indefinits (11,33%)	

Font T7:
Elaboració pròpia a partir de les dades del Departament de Treball i Indústria de la Generalitat de Catalunya

Atur registrat al Mercat de Treball de Mataró i a la província de Barcelona (4t trimestre 2004)

El dibuix que presenta la sèrie de desocupats registrats del Mercat de Treball de Mataró i la província de Barcelona no varia gaire del que presenta Mataró*. Així, després que al mes de setembre s'aconseguís el nombre de desocupats més alt de tot l'any, es produeix una inflexió a la baixa que acaba situant el nombre de desocupats registrats al mes de desembre en 7.299 persones, amb una taxa d'atur registrat del 6,99% en el cas del Mercat de Treball de Mataró. A la província de Barcelona, l'any 2004 finalitza amb 162.036 aturats registrats i la taxa d'atur registrat del 6,82%.

T 8

	Atur registrat		Taxa d'atur		Evolució atur registrat per taxes de creixement			
	Mercat de Treball	Prov. de Barcelona	Mercat de Treball	Prov. de Barcelona	Mensual		Anual	
					Mercat de Treball	Prov. de Barcelona	Mercat de Treball	Prov. de Barcelona
					(1)	(1)	(2)	(2)
octubre	7.580	166.931	7,26%	7,03%	-1,48%	-1,46%	16,06%	2,61%
novembre	7.445	164.277	7,13%	6,92%	-1,78%	-1,59%	14,22%	1,08%
desembre	7.299	162.036	6,99%	6,82%	-1,96%	-1,36%	8,89%	-0,14%

(1) Taxa de creixement respecte del mes anterior

(2) Taxa de creixement respecte del mateix mes de l'any anterior

Font T8, G18 i G19 :
Elaboració pròpia a partir de les dades del Departament de Treball i Indústria de la Generalitat de Catalunya

En la variació interanual, la província de Barcelona registra un mínima davallada d'una centèsima de punt en la taxa d'atur, i de 225 persones en la xifra de desocupats, cosa que en termes relatius suposa un descens del 0,14%. La comparació interanual de les xifres del Mercat de Treball no són tan bones com les de la província, ja que ha sofert un augment de 596 desocupats, fet que en termes relatius representa un 8,9%. Aquest evolució contraposada en ambdós àmbits fa que la taxa d'atur registrat del Mercat de Treball superi la de la província.

G 18

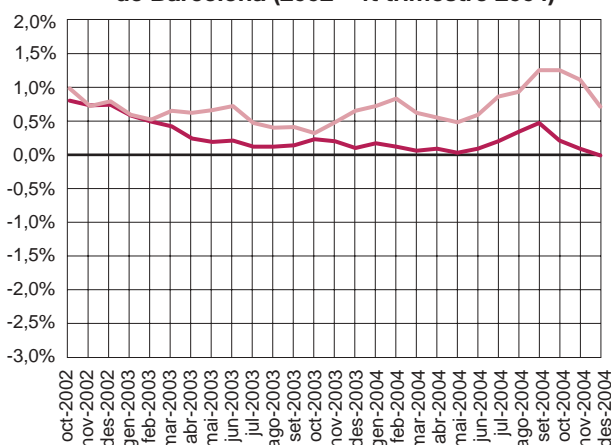
Comparació de la taxa d'atur entre el Mercat de Treball i la província de Barcelona (2002 - 4t trimestre 2004)



— Taxa atur Mercat de Treball
— Taxa atur prov. de Barcelona

G 19

Comparació de la tendència de la taxa d'atur entre el Mercat de Treball de Mataró i la província de Barcelona (2002 - 4t trimestre 2004)



Atur registrat per edat i sexe

En els darrers tres mesos, tant en el Mercat de Treball com a la província de Barcelona, la desocupació femenina s'ha reduït amb més notorietat que la masculina. Així, les dones desocupades han minvat en 313 persones en el primer àmbit i en 6.551 en el segon, situant la taxa d'atur registrat de les dones en el 9,4% i el 8,6%, respectivament. En els homes, el descens no és tan important: de 82 persones en el Mercat de Treball i de 810 a la província. Amb tot, la taxa d'atur registrat masculina se situa en el 5,2% en el Mercat de Treball i en el 5,4% a la província.

T 9

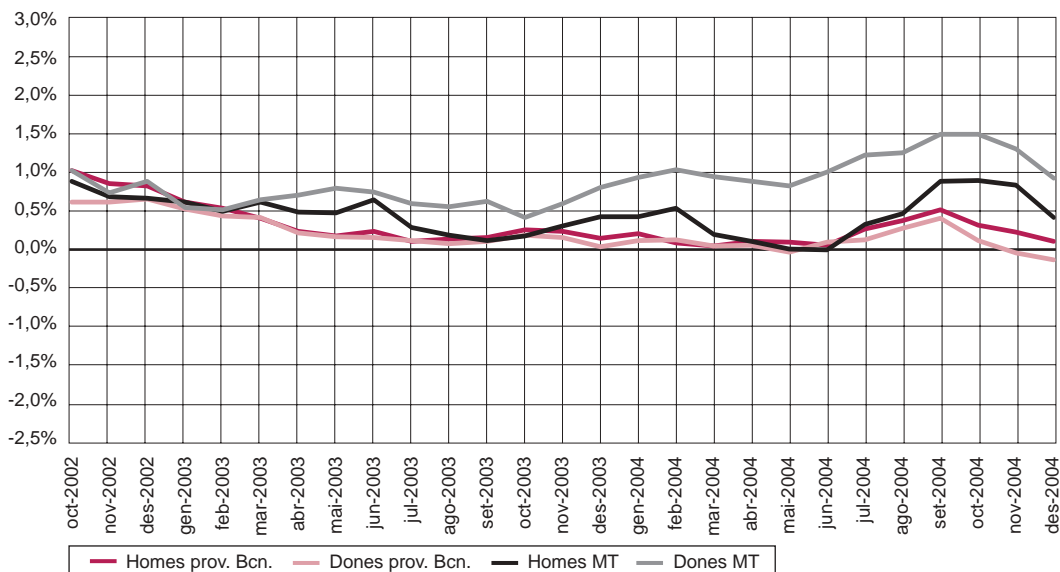
Mercat de Treball	Atur registrat per sexe		% Proporció sobre total		Taxa d'atur mensual		Var. taxa d'atur vs. mes anterior Dif.		Diferència taxes
	H	D	H	D	H	D	H	D	
2004									
octubre	3.234	4.346	42,66%	57,34%	5,35%	9,89%	-0,02 pp	-0,23 pp	4,53 pp
novembre	3.222	4.223	43,28%	56,72%	5,33%	9,61%	-0,02 pp	-0,28 pp	4,27 pp
desembre	3.165	4.134	43,36%	56,64%	5,24%	9,40%	-0,09 pp	-0,20 pp	4,17 pp

Prov. de Barcelona	Atur registrat per sexe		% Proporció sobre total		Taxa d'atur mensual		Var. taxa d'atur vs. mes anterior Dif.		Diferència taxes
	H	D	H	D	H	D	H	D	
2004									
octubre	72.860	94.071	43,65%	56,35%	5,44%	9,07%	0,00 pp	-0,27 pp	3,63 pp
novembre	72.277	92.000	44,00%	56,00%	5,40%	8,87%	-0,04 pp	-0,20 pp	3,47 pp
desembre	72.449	89.587	44,71%	55,29%	5,41%	8,64%	0,01 pp	-0,23 pp	3,22 pp

pp: punts percentuals

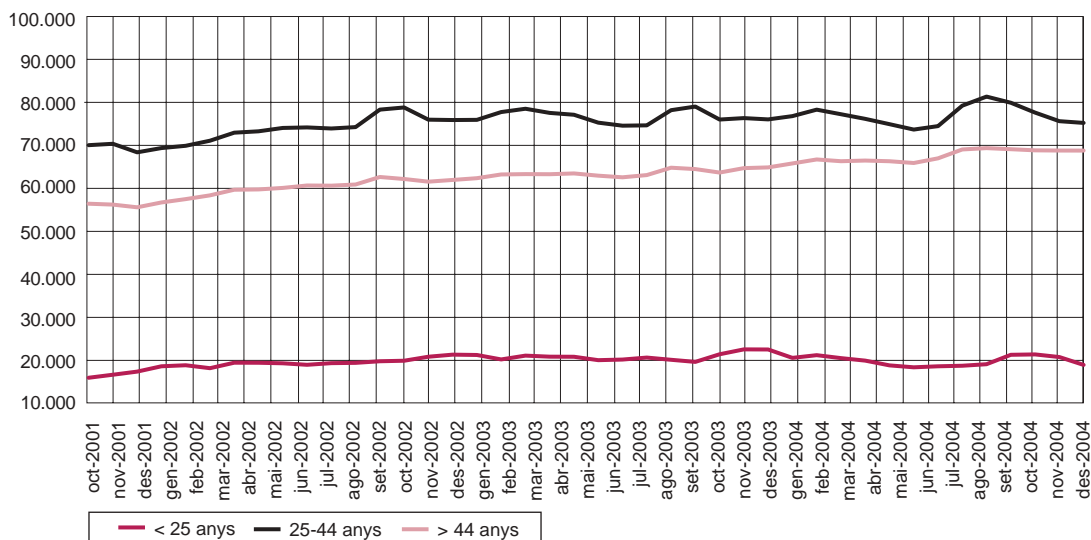
Tendència de l'atur registrat primers àmbit i sexe (2002 - 4t trimestre 2004)

G 20

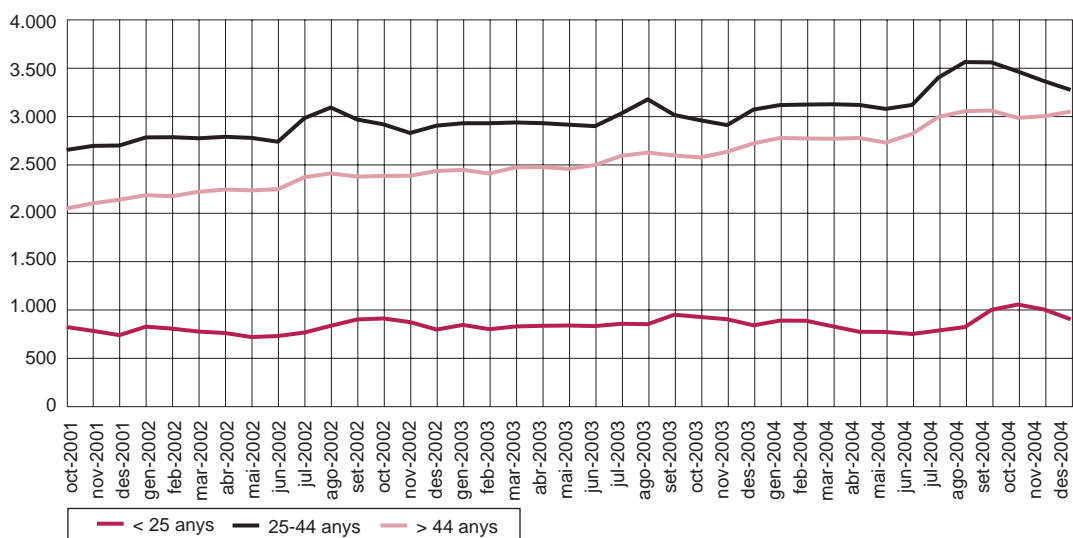


Font T9 i G20:
Elaboració pròpia a partir de les dades del Departament de Treball i Indústria de la Generalitat de Catalunya

G 21 Evolució de l'atur registrat segons grups d'edat. Prov. de Barcelona (2001 - 4t trimestre 2004)



G 22 Evolució de l'atur registrat segons grups d'edat. Mercat de Treball (2001 - 4t trimestre 2004)



En funció de l'àmbit que tractem, la dinàmica de l'atur registrat al llarg del darrer any difereix de la trimestral. Així, en el Mercat de Treball les dones han augmentat el nombre de desocupades en un 11,8% i els homes un 5,3%, quan en la comparació trimestral les dones en van sortir més afavorides que els homes. Pel que fa a la província de Barcelona, el nombre d'homes desocupats s'ha incrementat un 1,5% durant els darrers dotze mesos, mentre que en el cas de les dones s'ha reduït en un 1,4%. En el cas de la província, la comparació interanual segueix les mateixes pautes que la comparació intertrimestral.

Atur registrat per edat i sexe (detall)

Entre els mesos de setembre i desembre, l'atur registrat ha afavorit amb major grau el col·lectiu més jove. Així, en els desocupats menors de 25 anys s'ha reduït un 9,5% en el Mercat de Treball i un 11,2% a la província. Pel que fa als que tenen més de 44 anys, la reducció de l'atur ha estat de només d'un 0,4% en el Mercat de Treball i del 0,5% a la província. En ambdós àmbits, els desocupats entre 25 i 44 anys recullen un creixement per sobre dels aturats de més edat i per sota dels més joves.

Distribució per edat i sexe dels aturats registrats. Setembre 2004								
Edat	Homes				Dones			
	Mercat de Treball		Prov. de Barcelona		Mercat de Treball		Prov. de Barcelona	
	Nombre	Pes relatiu	Nombre	Pes relatiu	Nombre	Pes relatiu	Nombre	Pes relatiu
	(1)		(1)		(1)		(1)	
Menors de 20 anys	226	6,96%	4.274	5,83%	154	3,46%	3.107	3,23%
De 20 a 24 anys	327	10,07%	7.027	9,59%	311	6,99%	6.579	6,84%
De 25 a 29 anys	456	14,04%	9.793	13,37%	556	12,50%	12.395	12,89%
De 30 a 34 anys	353	10,87%	8.524	11,64%	589	13,24%	13.842	14,40%
De 35 a 39 anys	334	10,29%	7.031	9,60%	568	12,77%	12.030	12,51%
De 40 a 44 anys	278	8,56%	6.043	8,25%	454	10,21%	9.949	10,35%
De 45 a 49 anys	252	7,76%	5.558	7,59%	504	11,33%	9.651	10,04%
De 50 a 54 anys	297	9,15%	6.527	8,91%	542	12,19%	10.669	11,10%
De 55 a 59 anys	396	12,20%	9.747	13,30%	562	12,64%	12.320	12,81%
Majors de 59 anys	328	10,10%	8.735	11,92%	207	4,65%	5.596	5,82%
Total	3.247	100%	73.259	100%	4.447	100%	96.138	100%

T 10

Distribució per edat i sexe dels aturats registrats. Desembre 2004								
Edat	Homes				Dones			
	Mercat de Treball		Prov. de Barcelona		Mercat de Treball		Prov. de Barcelona	
	Nombre	Pes relatiu	Nombre	Pes relatiu	Nombre	Pes relatiu	Nombre	Pes relatiu
	(1)		(1)		(1)		(1)	
Menors de 20 anys	190	6,00%	3.633	5,01%	125	3,02%	2.375	2,65%
De 20 a 24 anys	330	10,43%	6.758	9,33%	276	6,68%	5.871	6,55%
De 25 a 29 anys	418	13,21%	9.625	13,29%	497	12,02%	10.885	12,15%
De 30 a 34 anys	339	10,71%	8.476	11,70%	548	13,26%	12.710	14,19%
De 35 a 39 anys	322	10,17%	7.050	9,73%	490	11,85%	10.960	12,23%
De 40 a 44 anys	286	9,04%	6.100	8,42%	402	9,72%	9.112	10,17%
De 45 a 49 anys	252	7,96%	5.634	7,78%	463	11,20%	9.114	10,17%
De 50 a 54 anys	282	8,91%	6.357	8,77%	534	12,92%	10.412	11,62%
De 55 a 59 anys	408	12,89%	9.830	13,57%	576	13,93%	12.285	13,71%
Majors de 59 anys	338	10,68%	8.986	12,40%	223	5,39%	5.863	6,54%
Total	3.165	100%	72.449	100%	4.134	100%	89.587	100%

T 11

(1) Representativitat de cada grup d'edat respecte del total d'aturats registrats

Font G21, G22, T10 i T11:
Elaboració pròpia a partir de les dades del Departament de Treball i Indústria de la Generalitat de Catalunya

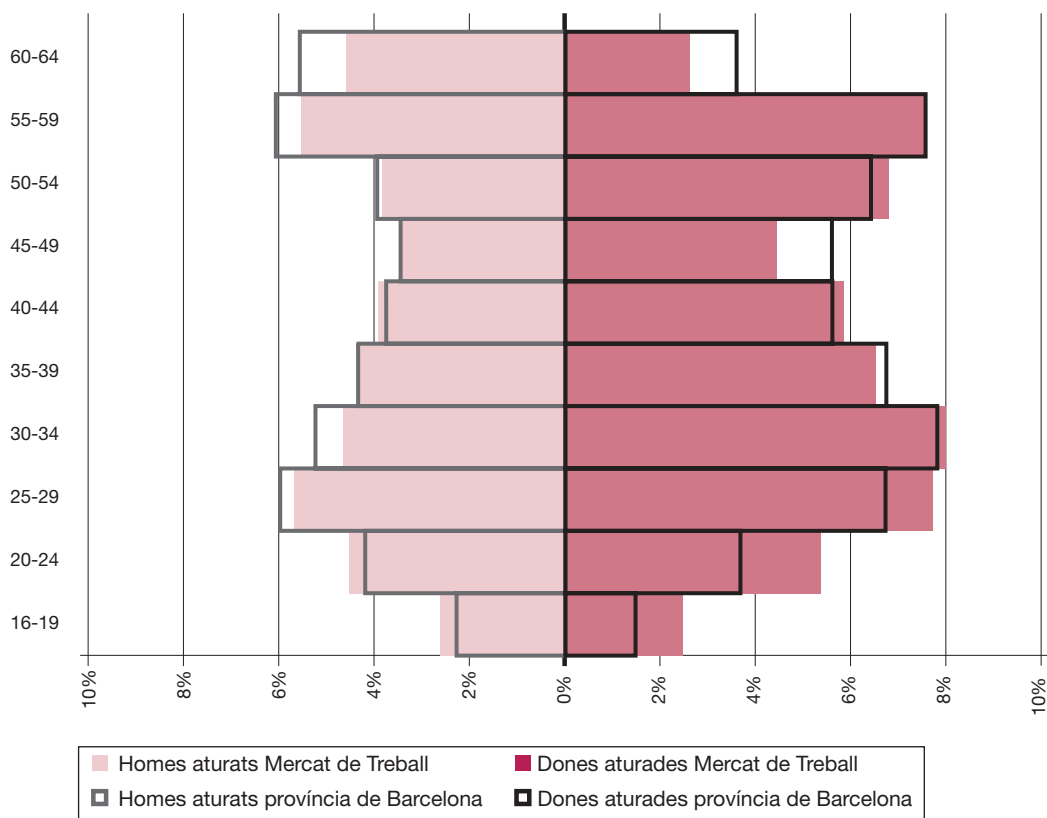
La piràmide d'edats dels desocupats i desocupades registrats tant en el Mercat de Treball com en el conjunt de la província mostra com és a la base i a la cúspide de la piràmide on les dones aconseguirien un percentatge de desocupació inferior a la dels homes –exactament, en els trams de 16 a 19 anys, de 20 a 24 anys i de 60 a 64 anys-.

L'evolució de l'atur registrat durant els darrers tres mesos presenta algunes diferències en funció del sexe i del tram edat. Així, els homes de la província de Barcelona presenten una davallada de les xifres d'atur registrat durant els quatre trams d'edat que van dels 16 als 34 anys i en el tram dels 50 als 54 anys. En el Mercat de Treball, els trams d'edat on es perden desocupats són els menors de 20 anys, els tres trams que van dels 25 als 39 anys, i els que tenen entre 50 i 54 anys. En el cas de les dones es registra una millor evolució, ja que a la província s'ha aconseguit reduir les xifres de desocupades en 9 dels 10 trams d'edat, tret del cas de les dones de més de 59 anys. Les dones també registren una bona evolució en la desocupació en el cas del Mercat de Treball, que minva en 8 dels 10 trams d'edat, tret del cas de les llistes de desocupades que s'engreixen en el cas de les dones de 55 a 59 anys i de les que en tenen més de 59.

Quant a l'edat mitjana dels desocupats, en les dones d'ambdós àmbits se situa en els 41,7 anys, 0,4 anys més que fa un any en el Mercat de Treball i 0,9 en el cas de la província. En els homes, l'edat mitjana a la província és de 41,5 anys, 0,8 anys més que la del Mercat de Treball.

G 23

Estructura de l'atur per sexe i edat. Mercat de Treball i província de Barcelona. Desembre 2004



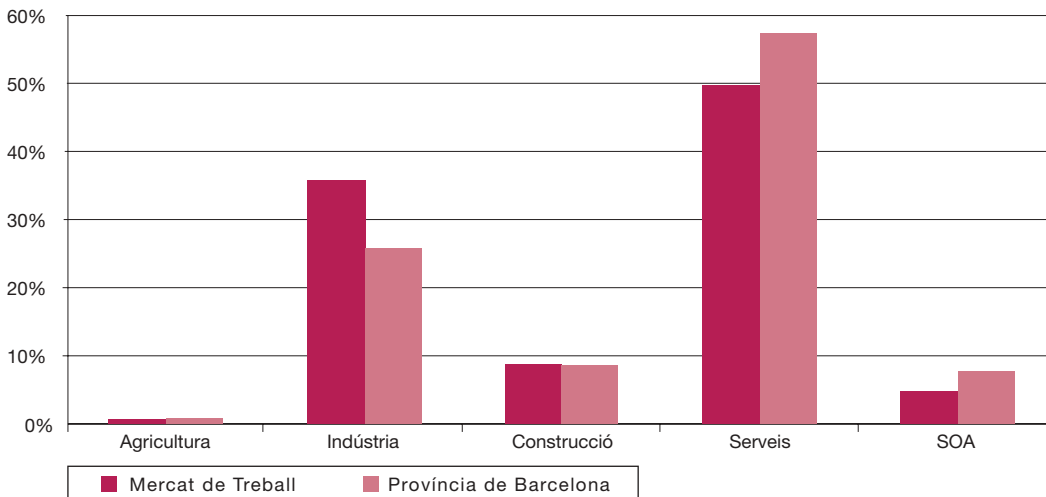
Atur registrat per sectors econòmics

La davallada de l'atur en el darrer trimestre a la província s'ha produït en tots els sectors, essent especialment rellevant en el cas dels que busquen la seva primera feina (-11,6%) i en el de la indústria (-4,2%). En el Mercat de Treball, el descens de l'atur registrat també s'ha produït gairebé en tots els sectors -tret de l'agrícola-, essent en el col·lectiu dels que busquen la seva primera ocupació (SOA) on ha tingut una repercussió més notòria, amb un 22,7% menys de desocupats, seguit per la indústria, amb un 5,6% menys de desocupats.

Sector econòmic	Composició per sectors econòmics. Desembre 2004					
	Mercat de Treball			Província de Barcelona		
	Nombre	Pes relatiu	Var. any ant.	Nombre	Pes relatiu	Var. any ant.
	(1)	(2)	(1)	(2)		
Agricultura	49	0,67%	0,04 pp	784	0,48%	0,01 pp
Indústria	2.603	35,66%	-1,54 pp	41.485	25,60%	-1,21 pp
Construcció	649	8,89%	-0,87 pp	14.210	8,77%	0,34 pp
Serveis	3.654	50,06%	3,40 pp	93.206	57,52%	1,42 pp
S.O.A.	344	4,71%	-1,03 pp	12.351	7,62%	-0,56 pp
Total	7.299	100%	0,00 pp	162.036	100%	0,00 pp

(1) Representativitat de cada nivell d'instrucció respecte del total d'aturats registrats
 (2) Variació de representativitat respecte del mateix mes de l'any anterior
 pp: punts percentuals

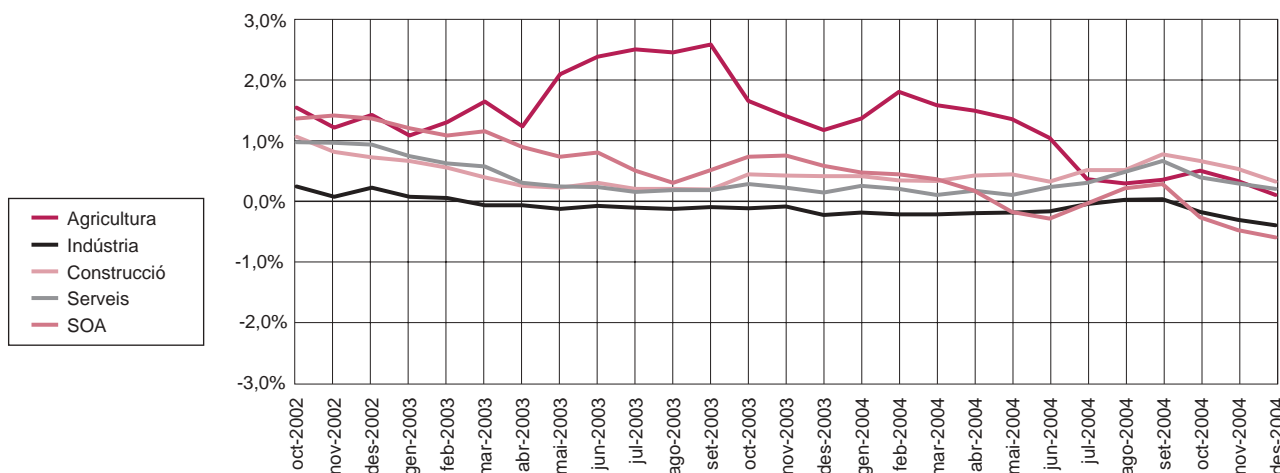
Pes relatiu dels sectors de cada àmbit (desembre 2004)



Font G23, T12 i G24:
 Elaboració pròpia
 a partir de les dades
 del Departament de
 Treball i Indústria
 de la Generalitat de
 Catalunya

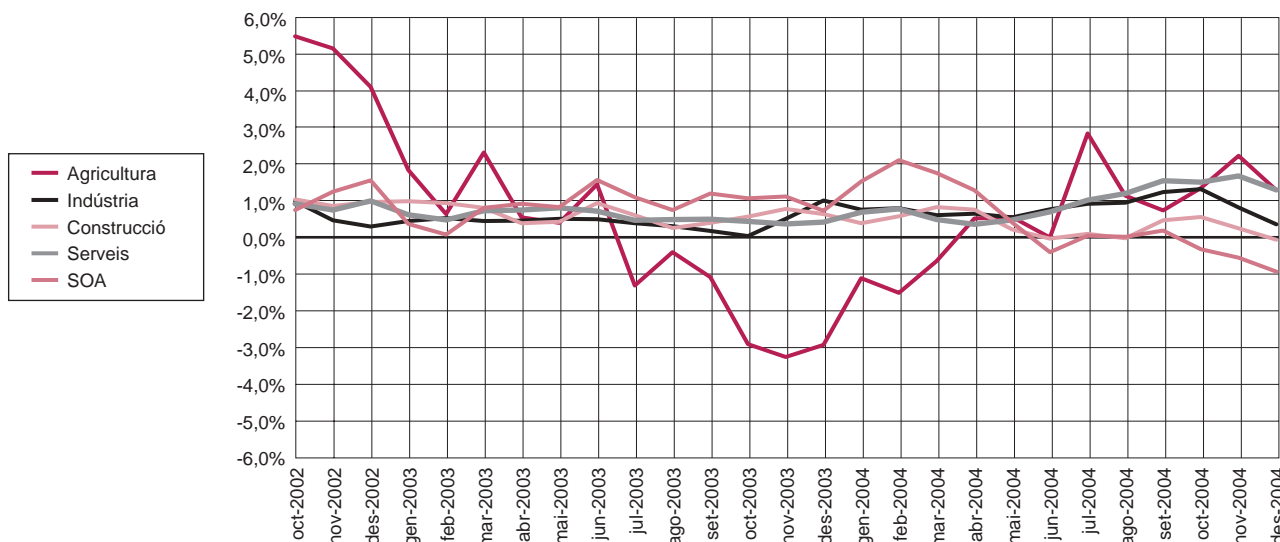
G 25

Tendència de l'atur registrat per sectors. Província de Barcelona (2002 - 4t trimestre 2004)



G 26

Tendència de l'atur registrat per sectors. Mercat de Treball (2002 - 4t trimestre 2004)



En la comparació interanual, el col·lectiu SOA (sense ocupació anterior) i el sector industrial són els únics sectors que aconseguen reduir la desocupació a la província en un 6,9% i 4,7%, respectivament, mentre que l'increment més important de desocupats el trobem en la construcció (3,9%). En el Mercat de Treball la reducció de l'atur només es dona, un cop més, en el cas del col·lectiu SOA (-10,6%) i en la construcció (-0,8%). En aquest àmbit, els serveis registra la pitjor evolució, amb un 16,8% més de desocupats.

Atur registrat per formació

T 13

Nivell d'instrucció	Composició per nivell d'instrucció. Setembre 2004					
	Mercat de Treball			Província de Barcelona		
	Nombre	Pes relatiu	Var. any ant.	Nombre	Pes relatiu	Var. any ant.
	(1)	(2)		(1)	(2)	
Est. primaris	5.868	76,27%	0,47 pp	123.467	72,89%	-0,65 pp
Est. secund.	1.294	16,82%	-0,69 pp	33.425	19,73%	0,20 pp
Est. univers.	532	6,91%	0,22 pp	12.505	7,38%	0,45 pp
Total	7.694	100%	0,00 pp	169.397	100%	0,00 pp

(1) Representativitat de cada nivell d'instrucció respecte el total d'aturats registrats.

(2) Variació de representativitat respecte el mateix mes de l'any anterior.

pp: punts percentuals.

Composició per nivell d'instrucció. Desembre 2004

T 14

Nivell d'instrucció	Mercat de Treball			Província de Barcelona		
	Nombre	Pes relatiu	Var. any ant.	Nombre	Pes relatiu	Var. any ant.
	(1)		(2)	(1)		(2)
Est. primaris	5.695	78,02%	1,55 pp	119.421	73,70%	-0,76 pp
Est. secund.	1.144	15,67%	-1,21 pp	31.368	19,36%	0,18 pp
Est. univers.	460	6,30%	-0,34 pp	11.247	6,94%	0,58 pp
Total	7.299	100%	0,00 pp	162.036	100%	0,00 pp

(1) Representativitat de cada nivell d'instrucció respecte el total d'aturats registrats

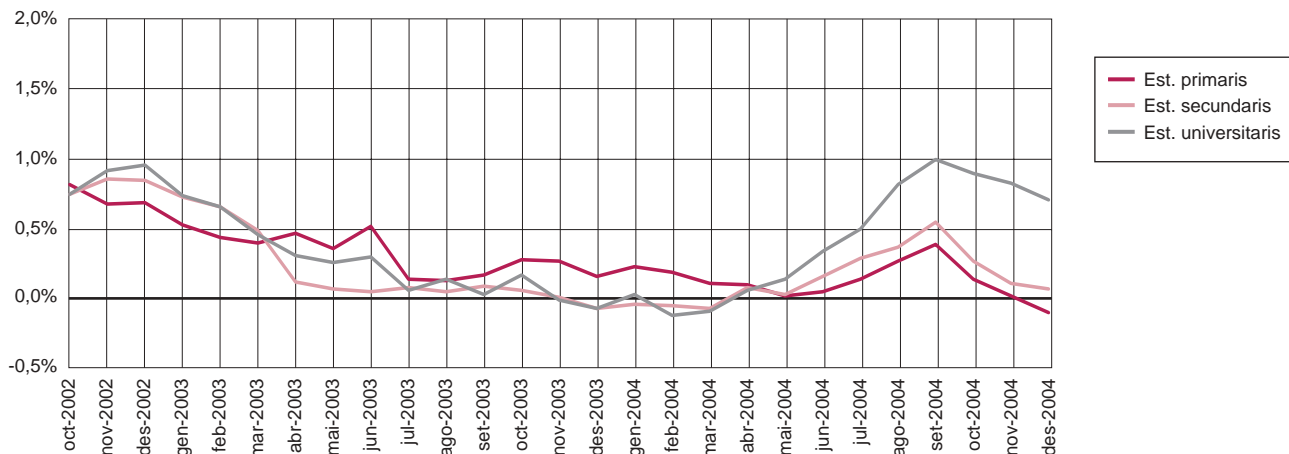
(2) Variació de representativitat respecte el mateix mes de l'any anterior

pp: punts percentuals

Tots els nivells d'instrucció contribueixen a reduir la desocupació durant el quart trimestre. En termes relatius, el descens més important a la província i en el Mercat de Treball el trobem en el cas dels desocupats universitaris, amb decrements del 10,1% i el 13,5%, respectivament. A la província i en el Mercat de Treball, els aturats amb estudis secundaris i estudis primaris són, respectivament, el segon i tercer col·lectiu que més minven.

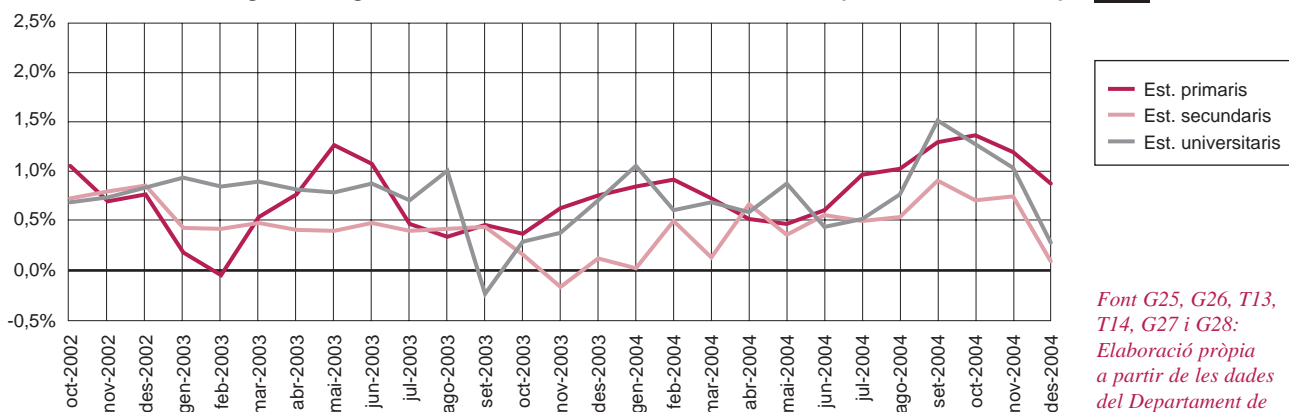
Tendència de l'atur registrat segons nivells d'instrucció. Prov. de Barcelona (2002 - 4t trim. 2004)

G 27



Tendència de l'atur registrat segons nivells d'instrucció. Mercat de Treball (2002 - 4t trim. 2004)

G 28



Font G25, G26, T13, T14, G27 i G28:

Elaboració pròpia a partir de les dades del Departament de Treball i Indústria de la Generalitat de Catalunya

En la comparació interanual de l'atur a la província, els augments són més acusats en els nivells d'instrucció més elevats. Els aturats amb estudis universitaris han augmentat un 8,9%. Per contra, en el Mercat de Treball, els que tenen estudis primaris són els que engreixen més les llistes de desocupats, mentre que l'increment més baix es registra en els que tenen estudis secundaris.

Evolució del perfil d'aturat al Mercat de Treball de Mataró i a la província de Barcelona (4t trimestre 2001-2004)

Les característiques de la desocupació de la província de Barcelona i del Mercat de Treball es mantenen sense variacions. Els valors més alts de desocupats es repeteixen al llarg dels darrers quatre anys en ambdós àmbits: dona, entre 25 i 44 anys, que ha treballat en el sector serveis i amb certificat d'escolaritat. Aquestes característiques, contràriament al que ha succeït a Mataró*, difícilment canviaran a curt o mig termini.

En comparar els valors d'ambdós àmbits, la diferència més evident la trobem en el percentatge de desocupats en el sector serveis: mentre que a la província el percentatge és del 57,5%, en el Mercat de Treball escassament supera el 50%, fet que ens indica que el sector terciari del Mercat de Treball està menys desenvolupat que el de la província. També s'hi observa un nivell educatiu superior en el conjunt provincial, ja que els desocupats amb certificat d'escolaritat del Mercat de Treball superen amb sis punts percentuals els de la província.

T 15

Mercat de Treball	Desembre 2001		Desembre 2002		Desembre 2003		Desembre 2004	
		%		%		%		%
Sexe	Dona	53,4%	Dona	54,0%	Dona	55,2%	Dona	56,6%
Sect. ec.	Serveis	46,8%	Serveis	47,9%	Serveis	46,7%	Serveis	50,1%
Edat	25-44	48,3%	25-44	47,2%	25-44	46,2%	25-44	45,2%
Formació	Cert. esc.	43,9%	Cert. esc.	44,5%	Cert. esc.	45,7%	Cert. esc.	45,4%

	Variació setem. 2002 - desem. 2002				Variació setem. 2003 - desem 2003				Variació setem. 2004 - desem 2004			
	Perfil desembre 2002	Tx. C. (v.a)	Var. Pes	Tx. C. (%)	Perfil desembre 2003	Tx. C. (v.a)	Var. Pes	Tx. C. (%)	Perfil desembre 2004	Tx. C. (v.a)	Var. Pes	Tx. C. (%)
	(1)	(2)	(3)	(3)	(1)	(2)	(3)	(3)	(1)	(2)	(3)	(3)
Sexe	Dona	-2,64%	-0,49 pp	-0,90%	Dona	-0,48%	-0,86 pp	-1,54%	Dona	-7,04%	-1,16 pp	-2,01%
Sect. ec.	Serveis	0,92%	1,27 pp	2,72%	Serveis	-0,06%	-0,53 pp	-1,12%	Serveis	-2,90%	1,15 pp	2,36%
Edat	25 - 44	-2,14%	-0,18 pp	-0,39%	25 - 44	1,84%	0,35 pp	0,76%	25 - 44	-7,97%	-1,39 pp	-2,99%
Formació	Cert. esc.	-1,88%	-0,06 pp	-0,13%	Cert. esc.	4,89%	1,67 pp	3,78%	Cert. esc.	-0,63%	2,06 pp	4,75%

Prov. de Barcelona	Desembre 2001		Desembre 2002		Desembre 2003		Desembre 2004	
		%		%		%		%
Sexe	Dona	56,8%	Dona	56,3%	Dona	56,0%	Dona	55,3%
Sect. ec.	Serveis	54,6%	Serveis	55,8%	Serveis	56,1%	Serveis	57,5%
Edat	25-44	48,2%	25-44	48,3%	25-44	47,1%	25-44	46,2%
Formació	Cert. esc.	40,8%	Cert. esc.	40,1%	Cert. esc.	40,3%	Cert. esc.	39,7%

	Variació setem. 2002 - desem. 2002				Variació setem. 2003 - desem 2003				Variació setem. 2004 - desem 2004			
	Perfil desembre 2002	Tx. C. (v.a)	Var. Pes	Tx. C. (%)	Perfil desembre 2003	Tx. C. (v.a)	Var. Pes	Tx. C. (%)	Perfil desembre 2004	Tx. C. (v.a)	Var. Pes	Tx. C. (%)
	(1)	(2)	(3)	(3)	(1)	(2)	(3)	(3)	(1)	(2)	(3)	(3)
Sexe	Dona	0,18%	-0,91 pp	-1,58%	Dona	-0,61%	-1,08 pp	-1,89%	Dona	-6,81%	-1,46 pp	-2,58%
Sect. ec.	Serveis	2,20%	0,22 pp	0,40%	Serveis	1,72%	0,23 pp	0,41%	Serveis	-3,72%	0,37 pp	0,65%
Edat	25 - 44	2,34%	0,26 pp	0,54%	25 - 44	1,05%	-0,12 pp	-0,24%	25 - 44	-5,89%	-0,76 pp	-1,61%
Formació	Cert. esc.	2,94%	0,45 pp	1,13%	Cert. esc.	3,61%	0,90 pp	2,28%	Cert. esc.	-1,81%	1,02 pp	2,65%

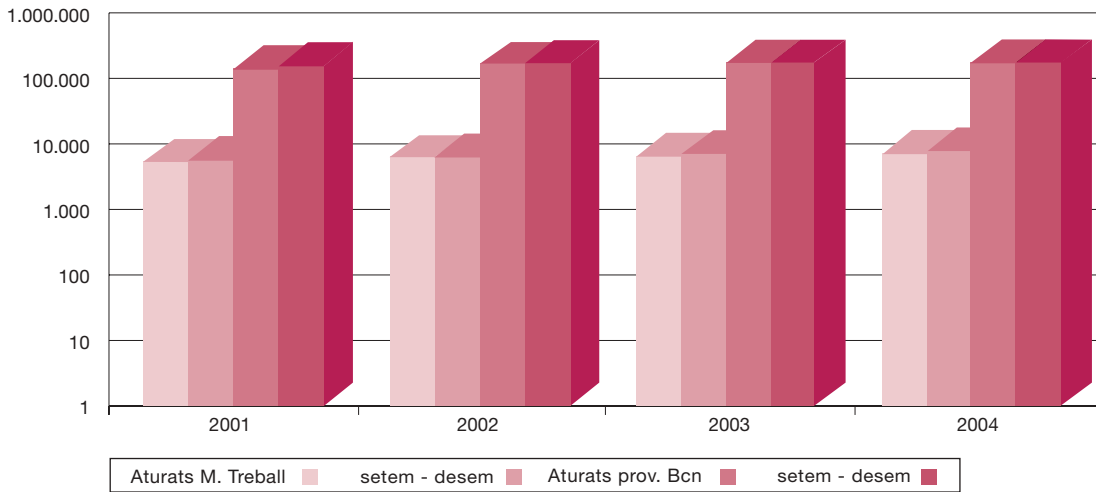
(1) Taxa de creixement dels valors absoluts

(2) Variació del pes relatiu

(3) Taxa de creixement del pes relatiu
pp: punts percentuals

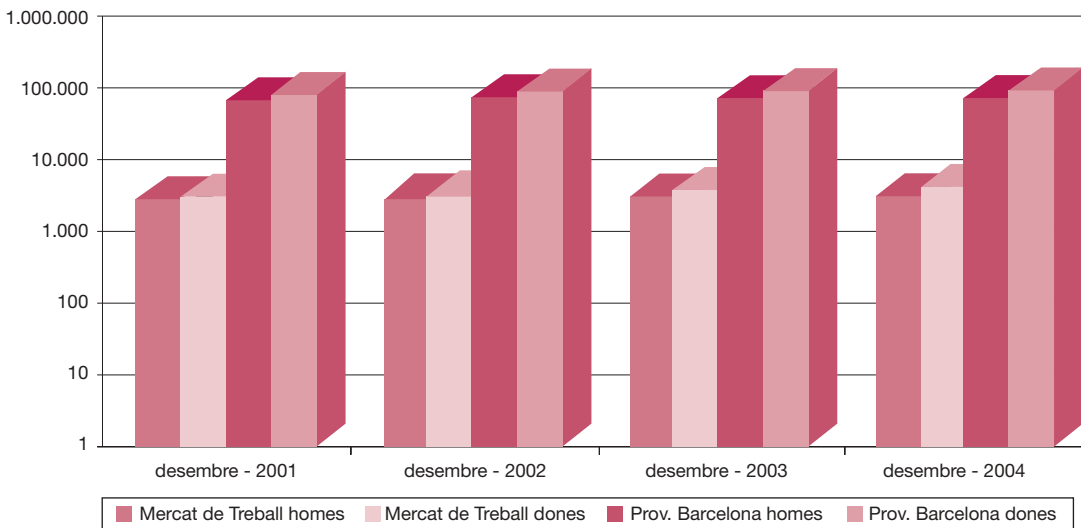
Evolució del nombre d'aturats els quarts trimestres per àmbits (2001 - 2004)

G 29



Distribució de l'atur registrat per sexe i àmbit (desembre 2001 - desembre 2004)

G 30



Font T15, G29 i G30:
Elaboració pròpia
a partir de les dades
del Departament de
Treball i Indústria
de la Generalitat de
Catalunya

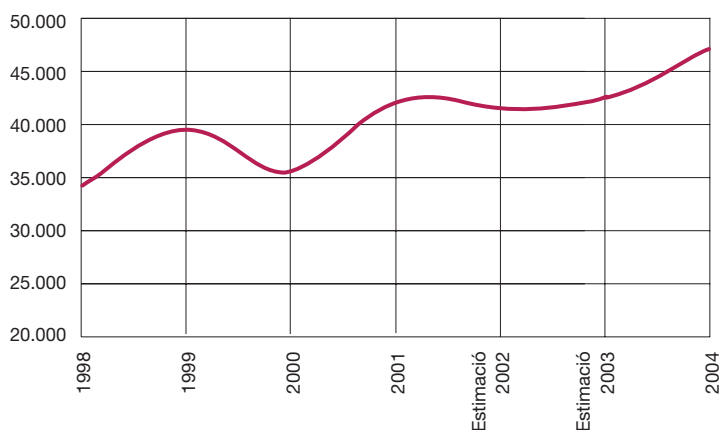
Al llarg dels darrers tres anys s'ha seguit la mateixa evolució en dos de les quatre característiques, tant en el Mercat de Treball com a la província. En ambdós àmbits augmenta el percentatge de desocupats que han treballat en el sector serveis i disminueix el percentatge de desocupats que tenen entre 25 i 44 anys. Les discrepàncies en l'evolució entre els dos àmbits d'anàlisi les trobem en el sexe, ja que mentre a la província la proporció de dones desocupades va perdre pes, en el Mercat de Treball en va guanyar. L'altre punt de desencontre apareix en el nivell d'instrucció, ja que a la província es redueix el nombre de desocupats amb certificat d'escolaritat, mentre que en el Mercat de Treball la proporció que representa aquest col·lectiu augmenta durant els darrers tres anys.

Nota: en els gràfics G29 i G30 s'utilitza una escala logarítmica.

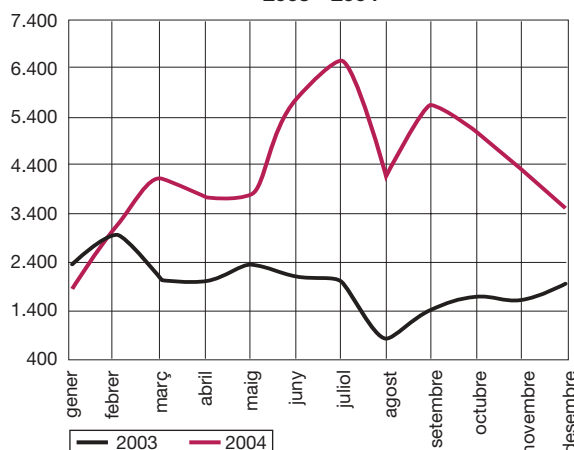
Contractacions en el Mercat de Treball (4t trimestre 2004)

Un cop solucionats els problemes de mecanització de contractes a l'OTG de l'Esplanada, la sèrie de contractació del Mercat de Treball recupera la normalitat. Tot i això, la comparació interanual continua sense ser fiable, motiu pel qual l'anàlisi es continua fent en funció de l'evolució del pes de les diferents agrupacions: sexe, sector, durada i edat.

G 31 Evolució del nombre de contractes en el Mercat de Treball (1998 - 2001), estimació 2002 i 2003, i dades reals 2004

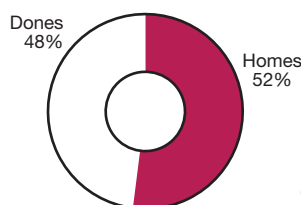


G 32 Evolució de la contractació al Mercat de Treball. 2003 - 2004

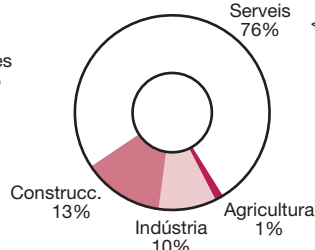


G 33

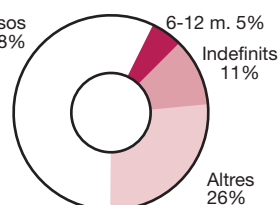
Contractació per sexe 4t trimestre 2004



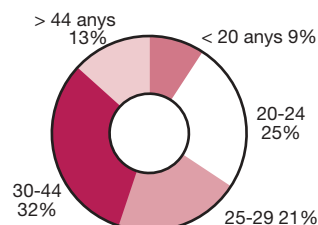
Contractació per sectors 4t trimestre 2004



Contractació per durada 4t trimestre 2004



Contractació per edats 4t trimestre 2004



Contractat tipus en el Mercat de Treball

- Un trimestre més els homes són els més contractats en el Mercat de Treball. El 51,5% de la contractació del quart trimestre de 2004 ha estat per als homes, i només el 48,5% per a les dones.
- Per sectors, tres de cada quatre contractes mecanitzats durant el darrer trimestre de 2004 corresponen al sector serveis. Un 13,4% dels contractes han anat a parar a la construcció i ja són sis els trimestres consecutius en què la contractació del sector de la construcció supera la de la indústria.
- Un 31,8% dels contractats entre els mesos d'octubre i desembre de 2004 tenien entre 30 i 44 anys. Tot i tractar-se d'un percentatge molt important, si relativitzem el nombre de contractes per anys que té el tram d'edat, el col·lectiu que més destaca és el que té entre 20 i 24 anys, ja que amb un tram de només 5 anys acumula el 24,7% de la contractació.
- Els contractes temporals i de curta durada són els més habituals en el Mercat de Treball. En el tercer trimestre de 2004, el 60% dels contractes han tingut una durada inferior als sis mesos, dels quals pràcticament la meitat eren d'una durada inferior a un mes. Pel que fa a la contractació indefinida, aquesta representa només l'11,1%.

Font G31, G32 i G33:
Elaboració pròpia a partir de les dades del Departament de Treball i Indústria de la Generalitat de Catalunya

Mercat de Treball de Mataró (1r trimestre 2004)		
Perfil	Contractat	Aturat
		(març)
Sexe	Home (53,55%)	Dona (56,03%)
Sector econòmic	Serveis (66,88%)	Serveis (48,23%)
Edat	30-44 (33,06%), 20-24 (22,81%)	25-44 (46,40%)
		55-59 (13,36%), 25-29 (12,77%)
		35-39 (11,52%), 50-54 (11,35%)
Durada contracte*	Menor o igual 6 mesos (63,45%)	(percentatges més alts)
Tipus contracte	Eventual circuns. prod. (35,47%)	Temporals
	Temps parcial temporal (31,29%)	
	Obra o servei (11,92%)	Indefinits
	Total indefinits (13,57%)	

Mercat de Treball de Mataró (2n trimestre 2004)		
Perfil	Contractat	Aturat
		(juny)
Sexe	Home (52,69%)	Dona (58,47%)
Sector econòmic	Serveis (73,28%)	Serveis (48,39%)
Edat	30-44 (31,92%), 20-24 (23,21%)	25-44 (46,55%)
		55-59 (13,57%), 25-29 (12,87%)
		30-34 (12,31%), 35-39 (11,67%)
Durada contracte*	Menor o igual 6 mesos (58,76%)	(percentatges més alts)
Tipus contracte	Eventual circuns. prod. (34,88%)	Temporals
	Temps parcial temporal (24,33%)	
	Obra o servei (20,49%)	Indefinits
	Total indefinits (11,46%)	

Mercat de Treball de Mataró (3r trimestre 2004)		
Perfil	Contractat	Aturat
		(setembre)
Sexe	Home (51,76%)	Dona (57,80%)
Sector econòmic	Serveis (75,31%)	Serveis (48,91%)
Edat	30-44 (29,48%), 20-24 (25,40%)	25-44 (46,63%)
		25-29 (13,55%), 55-59 (12,45%)
		30-34 (12,24%), 35-39 (11,72%)
Durada contracte*	Menor o igual 6 mesos (59,88%)	(percentatges més alts)
Tipus contracte	Eventual circuns. prod. (34,08%)	Temporals
	Temps parcial temporal (25,34%)	
	Obra o servei (20,79%)	Indefinits
	Total indefinits (11,13%)	

Mercat de Treball de Mataró (4t trimestre 2004)		
Perfil	Contractat	Aturat
		(desembre)
Sexe	Home (51,54%)	Dona (56,64%)
Sector econòmic	Serveis (75,79%)	Serveis (50,06%)
Edat	30-44 (31,84%), 20-24 (24,71%)	25-44 (45,24%)
		55-59 (13,48%), 25-29 (12,54%)
		30-34 (12,15%), 50-54 (11,18%)
Durada contracte*	Menor o igual 6 mesos (57,43%)	(percentatges més alts)
Tipus contracte	Eventual circuns. prod. (34,08%)	Temporals
	Temps parcial temporal (25,34%)	
	Obra o servei (20,79%)	Indefinits
	Total indefinits (11,50%)	

Font T16:
Elaboració pròpia a partir de les dades del Departament de Treball i Indústria de la Generalitat de Catalunya

* Percentatge sobre el total de contractes, inclosos els indefinits



Ajuntament de Mataró



Diputació
Barcelona

xarxa de municipis



Generalitat de Catalunya
Servei d'Ocupació de Catalunya

UNIÓ EUROPEA
Fons Social Europeu



Per a més informació:

Ajuntament de Mataró. Servei d'Estudis i Planificació
C/ Francisco Herrera, 70. 08301 Mataró. Tel. 93 758 21 31 - Fax 93 758 21 36
<http://www.mataro.org> - correu electrònic: ajmataro@ajmataro.es

