

Diagnosi de la Transició Escola Treball a Mataró

Informe encarregat per l'Àrea d'Educació de la Diputació de Barcelona i elaborat per Màrius Martínez Muñoz, professor titular d'Orientació Professional de la Facultat de Ciències de l'Educació de la UAB, per a l'Institut Municipal d'Educació i l'Institut Municipal de Promoció Econòmica de Mataró de l'Ajuntament de Mataró



**Diputació
Barcelona**

Àrea d'Educació



**Ajuntament
de Mataró**

Índex

| | |
|--|----|
| 1.- Introducció | 3 |
| 2.- Aproximació a un model d'orientació i acompanyament de la transició al treball | 5 |
| 2.1.- Transició o transicions? | 5 |
| 2.2.- Un model d'orientació i acompanyament | 7 |
| 2.3.- La xarxa d'orientació i acompanyament: elements constitutius | 8 |
| 3.- Metodologia de l'estudi | 9 |
| 3.1.- Selecció, característiques i tractament de les dades | 9 |
| 3.2.- Persones consultades | 9 |
| 3.3.- Cronograma d'actuacions | 10 |
| 4.- Descripció de la població de Mataró | 12 |
| 4.1.- Dades demogràfiques generals | 12 |
| 4.2.- Dades demogràfiques de la població jove | 18 |
| 4.3.- Evolució de les promocions d'alumnat que acaba l'ESO | 21 |
| 4.4.- Resum de les dades estadístiques de la població jove | 24 |
| 5.- Descripció dels recursos, serveis i accions existents | 26 |
| 5.1. Recursos i accions municipals | 26 |
| 5.2. Els centres educatius | 27 |
| 5.2.1. La formació als IES i altres centres que imparteixen ESO i Cicles Formatius.. | 27 |
| 5.2.3. L'oferta de Formació de persones adultes | 33 |
| 5.2.3. La formació per a l'ocupació | 34 |
| 5.3. Síntesi d'actuacions adreçades a la població jove | 35 |
| 6.- Necessitats d'orientació i acompanyament en les transicions | 40 |
| 6.1.- Nota sobre els conceptes de necessitat | 40 |
| 6.2.- Necessitats formatives | 42 |
| 6.3.- Necessitats d'informació | 45 |
| 6.4.- Necessitats d'Orientació | 46 |
| 6.5.- Necessitats d'acompanyament i de seguiment | 48 |
| 6.6.- Necessitats de treball en xarxa | 50 |
| 6.7.- Altres necessitats manifestades o detectades | 52 |
| 6.8. Síntesi de la detecció de necessitats | 53 |
| 7.- Valoració, oportunitats i propostes | 55 |
| 8.- Conclusions: 21 idees per a la xarxa | 60 |
| 9.- Bibliografia i referències documentals | 67 |
| 9.1.- Bibliografia i documentació | 67 |
| 9.2.- Enllaços web | 68 |
| 9.3. Reunions i entrevistes a Mataró | 70 |

1.- Introducció

Aquest treball pretén oferir una visió de la situació i les dinàmiques de la transició Escola – treball a Mataró. Amb el suport de la Diputació de Barcelona, el treball conjunt amb l'àrea d'educació i també de promoció econòmica de l'Ajuntament de Mataró, i la col·laboració de les diferents àrees de l'ajuntament (Benestar, Joventut i Nova Ciutadania) es presenta un diagnòstic que ha d'afavorir el desenvolupament i optimització d'un dispositiu local d'inserció que ofereixi coordinació i efectivitat en l'atenció a joves, especialment dels 16 als 18 anys, en situació de vulnerabilitat i/o amb dificultats d'acreditació de l'ESO, de cara a la seva transició al mercat laboral.

El projecte pretén contribuir a millorar l'eficiència i efectivitat en l'ús de recursos alhora d'apuntar propostes que permetin desenvolupar o optimitzar projectes d'acompanyament (prevenció, informació, orientació) i finalment inserció laboral.

Per fer aquest treball s'han realitzat diverses entrevistes amb els diferents agents que atenen a la població de joves entre 16 i 25 anys a partir de les quals i amb la contextualització de la situació al municipi que proporciona l'ús de dades demogràfiques, s'ha desenvolupat un procés de descripció i anàlisi de la realitat per tal d'oferir una visió intersubjectiva i contrastada de la situació, les limitacions i oportunitats que aquesta temàtica planteja.

També es proporciona una proposta de model d'orientació de les transicions dels i de les joves que ha de permetre, si se n'assumeixen els seus trets principals, fer judicis de fet i de valor encaminats a millorar les accions que ja es fan alhora que inspirar o guiar el disseny de noves accions que permetin afavorir la inserció de qualitat de la població jove del municipi en vistes al seu desenvolupament professional posterior.

Es considera que l'informe esdevé un instrument tècnic al servei de les polítiques que transversalment afecten els i les joves en un tema tant important com el de la transició de la formació inicial al món del treball.

El text està estructurat en vuit apartats:

En primer lloc, s'oferix una aproximació a un model d'orientació i acompanyament de la inserció (capítol 2). Aquest model situa l'èmfasi en els processos d'acompanyament pensant en la qualitat de la inserció, definida en termes de possibilitar el posterior desenvolupament professional del o de la jove en vistes a la seva realització. El model que es presenta de manera molt succinta esdevé el referent per a valorar les accions existents i apunta la possibilitat d'optimitzar-les i, eventualment, crear-ne de complementàries. Cal dir però que es tracta d'un apunt que ha de concretar-se, matisar-se i desenvolupar-se per part dels agents de Mataró en el moment que es vulgui concretar un marc de treball o una xarxa que articuli totes les polítiques i accions de transició. Es considera un punt de partida per poder comentar les dades i fer propostes.

El capítol tercer presenta la metodologia emprada en l'estudi amb una descripció de les estratègies desenvolupades i la seva temporització.

A continuació, en el capítol quart, es presenta una descripció de la població jove de Mataró, atenent especialment a les franges d'edat de 16 a 25 anys. Les dades provenen de les fonts secundàries, documentals de les àrees de l'ajuntament i de les dades estadístiques de la Diputació i de la Generalitat de Catalunya. Cal dir que les dades disponibles en alguns temes corresponen a dades oficials que no són dels darrers anys i, en relació a l'atur per exemple, la situació en els darrers 24 mesos ha canviat notablement a partir del començament i posterior desenvolupament de la crisi econòmica i financera i l'escenari de recessió en el que va entrar l'Estat Espanyol i la resta de països de l'entorn. Amb tot i atès que el gruix de les dades són del propi municipi si que s'ha comptat amb dades del 2010.

El capítol cinquè descriu els recursos, dispositius i accions adreçades a la població jove de la vila que ofereixen tant les àrees municipals com els centres educatius i altres agents del territori que operen amb aquests joves.

El capítol sisè es centra en la descripció de les necessitats detectades en relació als processos de transició de l'escola al treball.

El capítol setè presenta una valoració de les necessitats a la llum de les accions que es fan per identificar noves oportunitats i aspectes a millorar i s'apunten línies de treball que poden servir de punt de partida per a una segona fase encaminada a la presa de decisions i l'establiment de línies d'acció.

Finalment el capítol vuitè està dedicat a fer una síntesi i a presentar les conclusions que es consideren més representatives. Constitueix una mena d'informe executiu del treball desenvolupat que es complementa amb els annexos on es recull tota la documentació complementària.

Màrius Martínez Muñoz¹

Mataró, desembre de 2010

¹ Professor titular d'Orientació Professional. Departament de Pedagogia Aplicada. UAB. Marius.martinez@uab.cat

2.- Aproximació a un model d'orientació i acompanyament de la transició al treball

2.1.- Transició o transicions?

La transició de l'escola al treball ha estat un tema llargament tractat i ha estat tradicionalment un focus d'interès per als centres educatius i per a les administracions, especialment en situacions de crisi econòmica. En aquests contextos, els esforços que calia fer per a que un o una jove pogués transitar dels estudis inicials al mercat laboral, la seva preparació per a la inserció, ha estat un tema recurrent en la literatura d'Orientació durant dècades. De tota manera, l'escenari ha canviat molt. La globalització econòmica, la societat de la informació i la comunicació, l'emergència de les xarxes, el canvi permanent, i darrerament la recent crisi econòmica per citar els elements més significatius del nou entorn han fet que la transició escola treball s'hagi d'abordar d'una manera diferent i, consegüentment, calgui definir-la també d'una altra manera.

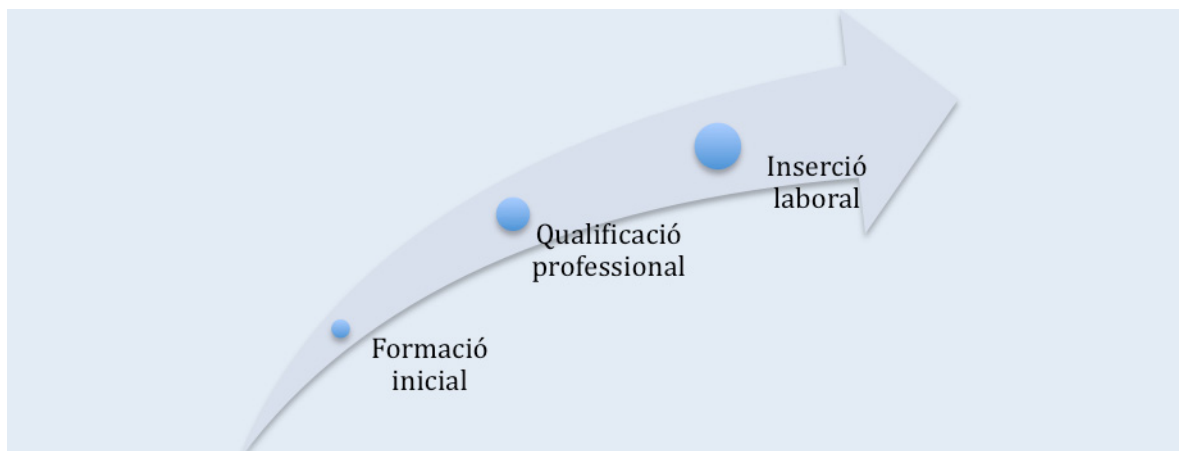
La transició és un procés mitjançant el qual una persona canvia la seva situació o activitat. Així la transició escola – treball era considerada tradicionalment com el procés que seguia qualsevol persona que finalitzava la seva formació inicial i es procurava inserir en el mercat laboral. Per la complexitat del mercat i la seva dinàmica així com per les exigències que la societat de la Informació i la Comunicació (SIC) planteja, aquest procés s'ha diversificat donant lloc al fenomen de les transicions. És doncs més productiu parlar de transicions que no de transició. Un/a jove de 16 a 18 anys² o més, té al seu davant un conjunt d'oportunitats que poden relacionar-se de diverses maneres:

- Transició escola – treball
- Transició escola – formació
- Transició escola - treball+formació
- Transició treball+activitats complementàries (voluntariat,...)
- Transició escola – activitats complementàries+...
- Transició atur – formació
- Transició atur – formació - treball

Al final, cal buscar la fórmula de transició que permeti obrir portes i millorar l'itinerari d'inserció per a que aquest sigui de qualitat: que permeti un posterior desenvolupament, que contempli la qualificació professional del/de la jove. En qualsevol cas, sembla prou evident que la ESO no qualifica ni prepara per a afrontar els desafiaments del mercat laboral i per tant, la transició escola – treball en sentit estricte (com a procés d'incorporació al mercat laboral) a aquestes edats no és una opció desitjable.

² Es consideren prioritàriament els i les joves de 16 a 18 anys per ser el col·lectiu més vulnerable. De tota manera, l'anàlisi considera les etapes de la adultesa emergent o els adults més joves (de 18 a 25 anys).

A grans trets, la seqüència que hauria de seguir qualsevol jove es reflecteix en el següent esquema que destaca les tres fites fonamentals en aquest procés:



Cadascuna d'aquestes fites té, al seu torn, desafiaments i assoliments que poden comentar-se separatament:

- La formació inicial, que contempla l'assoliment de les competències bàsiques i les competències per a seguir una formació de caràcter més específic i qualificador a curt o a mig termini (inclou les accions que cal fer amb joves que no assoleixen el Graduat d'Educació Secundària i, en certa mesura, els programes de Qualificació Professional Inicial).
- La formació per a la qualificació: Formació Ocupacional, Cicles Formatius de Grau Mig, Cicles Formatius de Grau Superior o ensenyaments universitaris.
- El procés d'inserció en el mercat laboral a partir de la qualificació inicial, en el marc de l'aprenentatge al llarg de la vida.

En suma, el conjunt de transicions s'expliquen a partir de la doble exigència de qualificació del mercat laboral i també del canvi permanent que transforma la realitat molt ràpidament alhora que per la necessitat de complementar la formació amb altres processos de desenvolupament que poden ser productius per al jove.

Si es situa el focus en els i les joves de 16 anys hom arriba a la conclusió que:

- No estan qualificats per al mercat laboral, atès que la ESO no té per objectiu la qualificació professional.
- No han desenvolupat suficientment les competències per a funcionar exitosament a la societat de la informació i la comunicació.

En relació a les dues anteriors necessiten més formació que els permeti assolir una qualificació i desenvolupar les competències esmentades.

La formació que necessiten ha de procurar una qualificació professional (que proporcionen, a diferents nivells, la formació ocupacional, i els cicles formatius i també, posteriorment, la formació universitària). L'adquisició de competències per a la transformació de la informació en coneixement es comença a assolir quan aquell o aquella jove canvia de context o modalitat formativa i complementa la seva formació més escolar o acadèmica amb una formació orientada a l'activitat professional i amb d'altres activitats de desenvolupament personal i de participació.

És per això que quan es planteja un model d'orientació i acompanyament al territori en relació a la transició cal buscar els mecanismes que permetin que els joves segueixin formant-se en alguna de les modalitats esmentades abans d'entrar al mercat laboral³.

2.2.- Un model d'orientació i acompanyament

Abans d'abordar la proposta de model d'orientació i acompanyament convé emmarcar el concepte d'orientació doncs d'aquest se'n deriven les implicacions metodològiques i operatives.

L'orientació es pot definir en els següents termes:

Acció educativa continuada que pretén promoure/ potenciar / acompanyar el desenvolupament global de la persona en vistes a la seva realització acadèmica i professional futura

Aquesta breu definició conté tots els elements necessaris per poder ajustar la pràctica de l'orientació en el context que ocupa aquest treball; es tracta d'una activitat educativa que és continuada (i no puntual, exclusivament), que vol acompanyar el desenvolupament global de la persona (i no un aspecte o una habilitat concreta per inserir-se de manera immediata) i que pren com a horitzó la realització acadèmica i professional futura (que permetrà l'aprenentatge al llarg de la vida, la formació permanent i el creixement professional (i no la inserció de poca qualitat que acaba en atur al cap d'un temps).

A partir d'aquesta definició es disposa d'elements de valor per perfilar un model d'orientació i acompanyament per a la transició al territori que hauria de caracteritzar-se per:

- Esdevenir un esforç compartit de treball a curt i a mig termini (en ser un procés i no una acció puntual)
- Que combini, en funció de les necessitats, accions continuades (programes d'orientació) amb serveis puntuals (consell orientador, informació, acompanyament, seguiment,...) integrats i articulats en el marc d'una xarxa
- Que afavoreixi el desenvolupament formatiu dels i de les joves per tal que assoleixin una qualificació professional i per a obrir la porta a la formació al llarg de la vida
- Per tal d'optimitzar el seu desenvolupament global i per tant les possibilitats d'autorealització

En parlar d'orientació cal també revisar ells conceptes clàssics: la Informació professional, l'autoconeixement i la presa de decisions s'han d'actualitzar amb les noves exigències: la necessitat de coneixement de l'entorn, la millora del nivell instructiu i l'assoliment d'una qualificació professional, el balanç de competències i el projecte professional o de carrera i la participació activa en l'entorn.

La informació professional ha de convertir-se en un procés de coneixement de l'entorn doncs en el marc de la SIC la informació és infinita, inespecífica (no tota val per a tothom) i canviant. Disposar de tota la informació és una feina poc productiva i mai pot satisfer tothom. És preferible optar per l'activació de la persona que sigui competent en buscar, trobar, seleccionar i processar aquella informació que li és significativa i que s'ajusta a les seves necessitats. D'aquest procés d'activació i d'indagació se'n diu coneixement de l'entorn i situa la persona jove com a agent actiu.

³ Les possibles incidències individuals poden fer recomanable combinar la inserció laboral amb la formació. En aquests casos val la pena procurar que a curt o mig termini el o la jove combini la feina (que serà poc o gens qualificada) amb algun tipus de formació que li amplii horitzons. però aquesta opció és arriscada en la mesura que pot allunyar el o la jove de la formació i abocar-lo a l'atur de llarga durada al cap d'un temps.

L'autoconeixement esdevé un procés que connecta directament amb l'elaboració d'un projecte professional que contempla un itinerari formatiu i un conjunt d'estratègies per assolir l'objectiu que millor lliga amb els propis interessos, motivacions i punts forts i finalment la presa de decisions és una de les competències que cal emprar quotidianament en un marc més ampli de participació i activació de cada persona en el seu territori i que pot contemplar la implicació en activitats i moviments més enllà de l'escola.

2.3.- La xarxa d'orientació i acompanyament: elements constitutius

Amb els elements anteriors es proposa temptativament, un model que contempli l'acció dels diferents agents:

- Àrees de l'ajuntament
- Centres educatius (primària, secundària, educació de persones adultes i formació no reglada)
- Agents del territori: associacions, entitats i sectors productius

Que optimitzin les seves actuacions en base a un itinerari que ha de fixar cada jove i per al que necessitarà un suport puntual en alguns casos i accions més continuades en altres. Es pot anomenar un model de serveis i programes articulats en el marc d'una xarxa.

El sistema ha de considerar les diferents necessitats que presenta un/a jove:

1. Orientació acadèmica
2. Necessitat de garantir l'èxit educatiu (prevenció primària, secundària i terciària)⁴
3. Informació acadèmica i professional i sensibilització sobre la importància de la qualificació
4. Desenvolupament de determinades competències (comunicatives, de desenvolupament personal, de participació, d'ús de les TIC, ...)
5. Orientació professional (per triar un marc professional)
6. Formació per al treball (qualificació)
7. Orientació ocupacional per trobar feina (buscar, trobar, obtenir i mantenir la feina) o per crear una feina (emprenedoria, idees de negoci,...)

Cal pensar també en els diferents agents responsables d'organitzar les diferents accions i el sistema per a coordinar-les o per a detectar noves necessitats, mancances, duplicacions o altres incidències de la xarxa.

És important també considerar els mecanismes de difusió, de comunicació i de coordinació del conjunt i finalment tenir present el criteri de sostenibilitat de la xarxa, que permeti de manera àgil i senzilla, sustentar amb eficiència el servei que pretén oferir al llarg del temps.

⁴ La prevenció primària s'anticipa a l'aparició de problemes i per tant pot evitar-los (acreditació de l'ESO per a mantenir totes les portes obertes), la prevenció secundària intenta minimitzar el problema (acreditació adaptada per mantenir portes obertes) i la prevenció terciària actua per limitar l'abast i mida de les conseqüències del problema (itineraris per als que no acrediten, per a que puguin recuperar l'itinerari formatiu).

3.- Metodologia de l'estudi

3.1.- Selecció, característiques i tractament de les dades

L'estudi que es presenta conté informació quantitativa de caràcter estadístic i descriptiu provinent de diverses fonts, oficials i no oficials. Aquesta informació permet dibuixar un perfil socio demogràfic i econòmic del municipi de Mataró en general i de la població de 16 a 29 anys en particular. Es tracta de dades secundàries que si bé presenten alguns problemes d'homogeneïtat o en algun cas d'actualització, permeten perfilar els trets socioeconòmics i formatius més significatius de la població.

Les fonts documentals emprades han estat quatre:

1. Ajuntament de Mataró: Padró municipal, informes de les àrees de l'Ajuntament, plans i programes.
2. Consell Comarcal del Maresme: Informes i plans comarcals sectorials.
3. Diputació de Barcelona: Indicadors dels municipis
4. Generalitat de Catalunya: Institut d'Estadística de Catalunya

Per acostar l'anàlisi a la realitat del municipi i de la població jove que es considera, i complementar les fonts secundàries abans esmentades, s'han realitzat entrevistes semi estructurades als agents més significatius de la població en termes de relació amb els joves en els seus processos de transició. Aquestes entrevistes han proporcionat informació qualitativa per ajustar l'anàlisi i han estat contrastades en la redacció de l'informe.

Un dels primers problemes que el tractament i l'anàlisi de la informació ha plantejat és que no s'ha pogut disposar d'algunes dades molt significatives. A mesura que s'obtenia informació per part dels diferents agents, es copsava la necessitat d'obtenir altres dades que per les limitacions temporals de l'encàrrec no podran figurar en aquest informe però que s'incorporaran a posteriori per tal de completar-lo i acorar el dibuix de la problemàtica tractada. Es poden destacar, per exemple les dades de fracàs escolar i sobretot les dades d'abandonament durant el curs.

3.2.- Persones consultades

El contacte amb els i les professionals del territori ha estat facilitat i organitzat per la tècnica d'educació de l'Ajuntament de Mataró, la senyora Pepa Llobet que ha esdevingut la principal interlocutora en el procés d'elaboració d'aquest treball. A través de la seva gestió i participació s'ha contactat i dialogat, mitjançant entrevistes semi estructurades amb 19 persones de diferents entitats i amb diferents perspectives d'anàlisi de la realitat de la població jove a Mataró.

El llistat següent consigna les persones entrevistades i la seva posició a la ciutat:

Ajuntament de Mataró

| | | |
|-----------------------------------|---------------|---|
| Educació: | Pepa Llobet | Tècnica d'Educació |
| Promoció econòmica | Carme Martí | Directora de l'IMPEM |
| | Montse Gómez | Cap del Servei d'Ocupació |
| Joventut, Dona i Nova Ciutadania, | Carlos Garcia | Cap de servei de joventut, dona i nova ciutadania |

Centres educatius

Públics

| | | |
|-----------------------------------|----------------|--------------------------------------|
| Institut Politècnic Miquel Biada: | Fàtima Prat | Coordinadora Pedagògica |
| IES Pla d'en Boet | Vicent Roig | Director |
| IES Damià Campeny | Jordi Rodón | Director |
| <i>Privats concertats</i> | | |
| Escola Freta | Eusebi Martín | Director |
| Salesians Sant Jordi | Juanma Cabrera | Coordinador Plataforma Social |
| Escola Pia – Santa Anna | Manel Moragas | Coordinador de Formació Professional |
| | Miquel Domingo | Coordinador Escola - Empresa |

Escoles de Formació de Persones Adultes

| | | |
|-------------------------------|------------------|------------------|
| Escola d'Adults Can Noè | Trini Palomino | Directora |
| | Asmae Zarioui | Cap d'Estudis |
| Escola d'Adults Els Tarongers | Esther Benito | Directora |
| | Lurdes Claramunt | Coordinadora GES |
| | José Maria Páez | Alumne GES2 |
| | Sergio Maheve | Alumne GES1 |
| | Ismael Sánchez | Alumne GES2 |

Altres agents

| | | |
|---------------------------|-----------------|--------------|
| Creu Roja | Santi de Arcos | |
| Centre Sant Pau (Càritas) | Montse Floriach | Acció Social |

Cal dir que la disposició i actitud col·laboradora ha estat una constant en totes i cadascuna de les entrevistes mantingudes. Tant els i les responsables dels diferents centres educatius com l'alumnat entrevistat com les persones responsables dels diferents serveis de l'ajuntament han col·laborat amb entusiasme i han ofert una visió rica i polièdrica de la realitat de la joventut a Mataró. Les seves visions han permès matisar les dades estadístiques que acostumen a oferir una visió menys matisada de la realitat considerada.

3.3.- Cronograma d'actuacions

L'encàrrec del treball de diagnosi va ser formalitzat el maig de 2009 i s'ha desenvolupat en una primera fase de contacte amb els agents els mesos de juny i juliol i en una segona fase més intensiva,

durant els mesos de setembre a desembre del mateix any. El cronograma següent mostra les diferents accions i fases desenvolupades al llarg del semestre de durada del projecte.

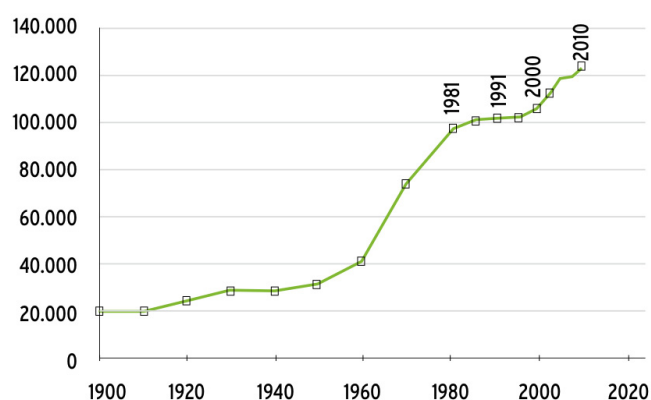
| FASE | Juny | Juliol | Agost | Setembre | Octubre | Novembre | Desembre |
|-----------------|------|--------|-------|----------|---------|----------|----------|
| Present. Proj. | ■ | | | | | | |
| Recollida dades | | | ■ | ■ | ■ | | |
| Entrevistes I | | | ■ | ■ | | ■ | |
| Model d'or | | ■ | ■ | ■ | | | |
| Redacció dades | | | ■ | ■ | | ■ | |
| Valoració dades | | | ■ | ■ | | ■ | |
| Entrevistes II | | | ■ | ■ | | | ■ |
| Conclusions | | | ■ | ■ | | | ■ |
| Propostes | | | ■ | ■ | | | ■ |
| Lliurament | | | ■ | ■ | | | ■ |

Cronograma d'actuacions

4.- Descripció de la població de Mataró

4.1.- Dades demogràfiques generals

Tal com indica el padró municipal, el total de residents empadronats a Mataró l'1 de gener de 2010 és de 122.932 habitants, 1.186 residents més que un any abans, la qual cosa suposa una variació relativa del 0,97%. Aquesta evolució anual manté la tònica del creixement demogràfic iniciada a Mataró a partir de la segona meitat de la dècada dels noranta, menor que la que va experimentar la ciutat en la primera meitat de la dècada degut a l'arribada de població nouvinguda. Tal i com pot apreciar-se a la gràfica següent, la població va experimentar un fort creixement en les dècades dels seixanta i setanta (gairebé fins l'any 1980, amb els diferents moviments migratoris peninsulars) i en la primera meitat de la dècada del 2000 com ja s'ha esmentat, amb l'arribada de població d'arreu del món:



Evolució de la població de Mataró 1900 – 2010 (Font: Padró Municipal: 2101)

| Barri | Homes | % | Dones | % | Total |
|------------------|---------------|--------------|---------------|--------------|----------------|
| Centre | 2.041 | 48,97 | 2.127 | 51,03 | 4.168 |
| Eixample | 14.043 | 47,74 | 15.370 | 52,26 | 29.413 |
| Palau-Escorxador | 3.687 | 53,00 | 3.270 | 47,00 | 6.957 |
| Rocafonda | 5.751 | 52,53 | 5.197 | 47,47 | 10.948 |
| Vista Alegre | 3.667 | 49,97 | 3.671 | 50,03 | 7.338 |
| Molins-Torner | 2.835 | 48,55 | 3.004 | 51,45 | 5.839 |
| Cirera | 5.240 | 50,40 | 5.156 | 49,60 | 10.396 |
| La Llàntia | 1.983 | 50,36 | 1.955 | 49,64 | 3.938 |
| Cerdanyola | 15.779 | 51,71 | 14.737 | 48,29 | 30.516 |
| Peramàs | 3.915 | 48,57 | 4.146 | 51,43 | 8.061 |
| Pla d'en Boet | 2.667 | 49,78 | 2.691 | 50,22 | 5.358 |
| MATARÓ | 61.608 | 50,12 | 61.324 | 49,88 | 122.932 |

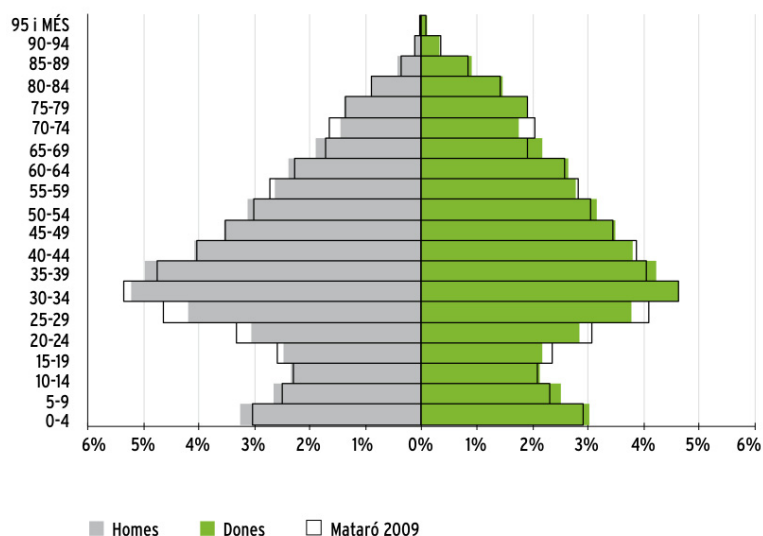
Població de Mataró 2010 (Font: Padró de Mataró: 2010)

Seguint amb el document esmentat, per sexes, la població es distribueix en 61.608 homes i 61.324 dones, amb un increment absolut respecte de l'any anterior lleugerament superior en el cas de les dones (610 dones per 576 homes), fet probablement relacionat amb l'impacte de la major feminització d'alguns col·lectius que formen la població nascuda a l'estranger i amb la major incidència estadística dels processos de reagrupament familiar (Padró de Mataró: 2010, p. 10).

| | Homes | (*) | (**) | Dones | (*) | (**) | Total | % |
|---------------|---------------|--------------|------------|---------------|--------------|------------|----------------|------------|
| 0-4 | 4.006 | 51,84 | 6,50 | 3.721 | 48,16 | 6,07 | 7.727 | 6,29 |
| 5-9 | 3.252 | 51,29 | 5,28 | 3.088 | 48,71 | 5,04 | 6.340 | 5,16 |
| 10-14 | 2.880 | 52,39 | 4,67 | 2.617 | 47,61 | 4,27 | 5.497 | 4,47 |
| 15-19 | 3.039 | 53,14 | 4,93 | 2.680 | 46,86 | 4,37 | 5.719 | 4,65 |
| 20-24 | 3.746 | 51,64 | 6,08 | 3.508 | 48,36 | 5,72 | 7.254 | 5,90 |
| 25-29 | 5.150 | 52,54 | 8,36 | 4.652 | 47,46 | 7,59 | 9.802 | 7,97 |
| 30-34 | 6.418 | 52,99 | 10,42 | 5.694 | 47,01 | 9,29 | 12.112 | 9,85 |
| 35-39 | 6.103 | 54,08 | 9,91 | 5.182 | 45,92 | 8,45 | 11.285 | 9,18 |
| 40-44 | 5.009 | 51,77 | 8,13 | 4.666 | 48,23 | 7,61 | 9.675 | 7,87 |
| 45-49 | 4.355 | 50,38 | 7,07 | 4.289 | 49,62 | 6,99 | 8.644 | 7,03 |
| 50-54 | 3.837 | 49,73 | 6,23 | 3.878 | 50,27 | 6,32 | 7.715 | 6,28 |
| 55-59 | 3.240 | 48,69 | 5,26 | 3.415 | 51,31 | 5,57 | 6.655 | 5,41 |
| 60-64 | 2.932 | 47,33 | 4,76 | 3.263 | 52,67 | 5,32 | 6.195 | 5,04 |
| 65-69 | 2.334 | 46,49 | 3,79 | 2.686 | 53,51 | 4,38 | 5.020 | 4,08 |
| 70-74 | 1.793 | 45,47 | 2,91 | 2.150 | 54,53 | 3,51 | 3.943 | 3,21 |
| 75-79 | 1.709 | 42,08 | 2,77 | 2.352 | 57,92 | 3,84 | 4.061 | 3,30 |
| 80-84 | 1.109 | 38,16 | 1,80 | 1.797 | 61,84 | 2,93 | 2.906 | 2,36 |
| 85-89 | 520 | 31,52 | 0,84 | 1.130 | 68,48 | 1,84 | 1.650 | 1,34 |
| 90-94 | 133 | 24,18 | 0,22 | 417 | 75,82 | 0,68 | 550 | 0,45 |
| 95 i més | 43 | 23,63 | 0,07 | 139 | 76,37 | 0,23 | 182 | 0,15 |
| MATARÓ | 61.608 | 50,12 | 100 | 61.324 | 49,88 | 100 | 122.932 | 100 |

Població de Mataró per grups d'edat (Font: Padró de Mataró: 2010).

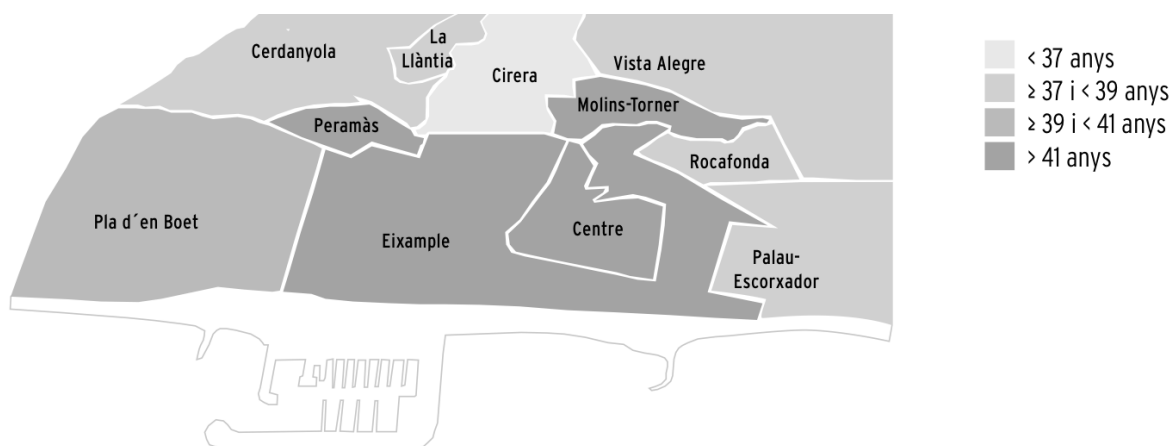
Com recull la taula anterior i s'aprecia a la piràmide següent, el tram d'edat de 30-34 anys -amb 12.112 habitants- és el més nombrós de tots representant el 9,85% del total. Després d'aquest grup se situen els habitants de 35-39 anys i 25-29 anys amb un pes sobre el conjunt de la població del 9,18 i el 7,97%, respectivament.



Estructura de la població per sexe i edat (Font: Padró municipal: 2010).

Com s'aprecia en la gràfica anterior, el segment més gran de la població se situa al voltant dels 30 – 39 anys.

Per barris, s'aprecia una situació diferenciada respecte a la distribució de la població jove en relació al procés d'envelliment poblacional. Així Peramàs mostra una dinàmica d'envelliment progressiu, seguit del Centre, i l'Eixample i Molins-Torner, mentre que Vista Alegre, Cirera i La Llàntia, que han estat receptors dels moviments migratoris interns i externs de la ciutat, són barris amb un contrast significatiu en termes de nivells d'envelliment entre les parts més antigues i les noves. El plànol següent mostra la distribució de la població per barris en funció de l'edat promig (Padró Municipal: 2010, p. 13):



Distribució de la mitjana d'edat per barris a Mataró, 2010 (Font: Padró Municipal: 2010)

En els barris receptors del gruix dels corrents migratoris de població nascuda a l'estranger la mitjana d'edat més jove d'aquesta població fa de contrapès a l'estructura d'edat més envellida de la població que resideix al barri des de fa més anys. Els barris de Palau-Escorxador, Rocafonda i Cerdanyola presenten uns nivells d'envelliment que se situen per sota de la mitjana de la ciutat. La distribució de la mitjana d'edat per barris ens mostra com al voltant del Centre, Peramàs, Molins-Torner i l'Eixample (barris amb el promig superior a 41 anys) es situen els barris amb la mitjana més baixa.

Els barris de Cerdanyola i Eixample contenen pràcticament el 50% de la població. El primer a més ha estat el que més a crescut el darrer any (475 nous habitants) seguit de Cirera (296) i Eixample (267).

Quan a l'atur, la taxa global d'atur es situa mig punt per sota del 20%. Tal i com es recull a la taula següent:

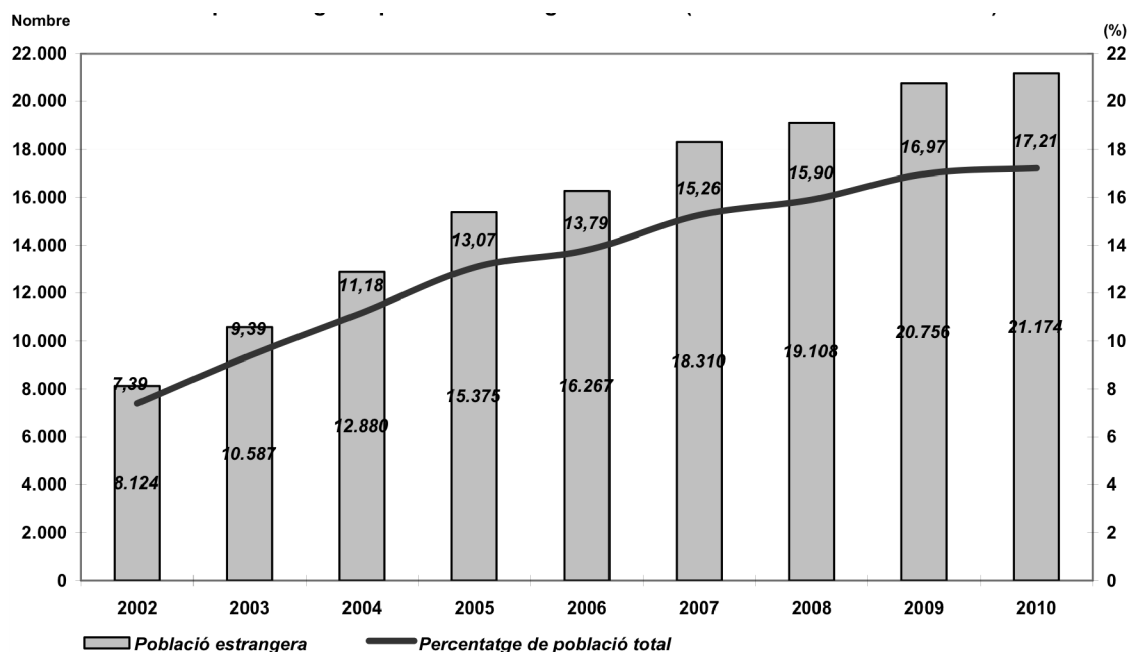
| Grups d'edat | Nombre Aturats | Variació | | Taxa d'atur |
|-------------------|----------------|------------|--------------|---------------|
| | | Número | % | |
| Menors de 20 anys | 233 | -72 | -22.86% | 18.26% |
| De 20 a 24 anys | 788 | -92 | -10.45% | 14.57% |
| De 25 a 29 anys | 1.357 | -26 | -1.88% | 15.09% |
| De 30 a 34 anys | 1.716 | 42 | 2.51% | 15.79% |
| De 35 a 39 anys | 1.727 | 160 | 10.21% | 17.53% |
| De 40 a 44 anys | 1.481 | 106 | 7.71% | 17.45% |
| De 45 a 49 anys | 1.437 | 88 | 6.52% | 19.75% |
| De 50 a 54 anys | 1.501 | 87 | 6.15% | 25.03% |
| De 55 a 59 anys | 1.660 | 231 | 16.17% | 36.13% |
| Majors de 59 anys | 787 | 46 | 6.21% | 32.53% |
| TOTAL | 12.697 | 570 | 4.70% | 19.47% |

Taxa d'atur a Mataró a octubre de 2010 (Font: Diputació de Barcelona).

Tal com s'aprecia a la taula, els joves d'entre 20 i 24 anys són els que presenten una taxa d'atur més baixa, seguits dels joves adults (de 25 a 29 anys) i més a prop del promig, dels menors de 20 anys. D'acord amb la mateixa font, l'atur en els darrers tres anys s'ha duplicat passant d'un 9,35% a l'actual

19,47%. La taula anterior mostra com, dels 10 grups d'edat, el dels menors de 20 anys presenta la cinquena taxa d'atur més elevada, tres punts per sobre dels altres dos col·lectius de joves més grans que presenten les taxes més baixes al municipi.

En relació a la composició de la ciutadania al municipi, la població estrangera ha crescut de manera continuada passant d'un 7,3% de la població total el 2002 a un 17,21% el 2010 (aquesta dada, actualitzada a l'abril de 2010 representa un petit increment respecte a la dada del padró municipal a gener de 2010 que era del 16,78%). Tal com s'ha dit abans, es va duplicar en la primera meitat de la dècada i l'increment ha anat decreixent fins a l'actualitat, tal i com es mostra a la següent gràfica:



Evolució de la població estrangera a Mataró 2002 – 2010 (Font: Observatori de la nova ciutadania; Serveis d'estudis i planificació: abril de 2010).

La població de nacionalitat estrangera empadronada a Mataró l'1 de gener de 2010 és de 21.001 habitants, el 17,21% de la població total. En un any ha experimentat un creixement moderat de 666 habitants, un 3,28% en termes relatius, que és la conseqüència del lleuger increment o, fins i tot, la pèrdua de població d'alguns col·lectius que la formen.

Les deu primeres posicions en nombre d'habitants a la ciutat, les ocupen els següents col·lectius:

| Nº | Nacionalitat | Població | % |
|--------------|--------------|--------------|---------------|
| 1 | Marroc | 8249 | 39,28 |
| 2 | Xina | 1830 | 8,71 |
| 3 | Senegal | 1428 | 6,8 |
| 4 | Gàmbia | 1372 | 6,53 |
| 5 | Itàlia | 671 | 3,20 |
| 6 | Argentina | 667 | 3,18 |
| 7 | Mali | 665 | 3,17 |
| 8 | Colòmbia | 654 | 3,11 |
| 9 | Equador | 578 | 2,75 |
| 10 | Bolívia | 509 | 2,42 |
| Total | | 16623 | 79,15% |

Distribució de la població nouvinguda Mataró (Font: Observatori de la nova ciutadania; Serveis d'estudis i planificació: abril de 2010).

Si bé a Mataró hi ha representades més de 100 nacionalitats diferents, la població que predomina, com ja s'ha esmentat i s'aprecia a la taula anterior, essent més de dos terços del total és la marroquina, que amb 8.249 habitants -410 més que l'any 2009- representa el 39,28% de la població de nacionalitat estrangera i el 6,71% de la població total. A molta distància hi trobem tota la resta. El segon lloc l'ocupa la població xinesa, que amb 1.830 habitants amb un lleuger retrocés de 16 habitants respecte de la xifra de 2009, aquest col·lectiu representa el 8,71% del total de la població estrangera i l'1,49% de la població total i a continuació les poblacions de Gàmbia i Senegal. Totes dues han registrat creixements molt moderats, ja que els primers -amb 1.428 habitants- han augmentat respecte d'un any abans en 86 habitants i els segons -amb un total de 1.372- tan sols ho han fet en 14 habitants. Per sota de totes aquestes nacionalitats que superen els mil habitants hi ha tota la resta (Padró Municipal: 2010; p. 20). Cal tenir present però que, amb nacionalitats diverses, el segon grup més nombrós estaria format per la suma de nacionalitats llatinoamericanes (que superen els 4300 habitants i per tant una mica més del 20% de la població estrangera i del 3,5% de la població total de Mataró).

El mapa següent, il·lustra la distribució de la població estrangera a la ciutat en relació a la població total. S'aprecien àrees amb més del 50% de la població total (Informe de Nova ciutadania, abril de 2010; p. 19).



Percentatge de població estrangera sobre població total primer trimestre de 2010 (Font: Observatori de la nova ciutadania: Informe del primer trimestre de 2010)

D'acord amb el padró municipal (2010) els barris que registren el percentatges més elevats de població nascuda a Catalunya són els del Centre (76,3%) i l'Eixample (73,77 i, en l'extrem oposat es troben els barris de Rocafonda (44,48%), Palau-Escorxador (48,17%) i Cerdanyola (49,71%), amb percentatges que se situen per sota del cinquanta per cent. En el cas de la població nascuda a altres països, val a dir que representa més d'un terç de la població total dels barris del Palau-Escorxador (33,23%) i Rocafonda (32,62%), i un 21,81% de la de Cerdanyola. Una dada que il·lustra la dualitat existent en aquests moments a la ciutat és el fet que el total de població nascuda a Catalunya i resident a Mataró als tres barris que registren els percentatges més elevats (Centre, Eixample i Vista Alegre) representa un 40,7% del total, mentre que als barris en què es registren els percentatges majors de població nascuda a l'estranger (Palau-Escorxador, Rocafonda i Cerdanyola), el percentatge de població total nascuda a l'estranger s'eleva fins al 60,8%.

Més d'una quarta part de la població no nascuda a Mataró (25,71%) ha arribat a la ciutat durant els últims deu anys, la qual cosa resulta important per arribar a entendre les noves dinàmiques i les imatges emergents de la ciutat. L'elevat pes "d'aquesta població" contrasta amb el 10,49% que dona compte la població arribada en els 80 i primera meitat dels 90 (Padró Municipal, 2010; p. 20). Es tracta doncs d'una situació nova que no té precedents en els moviments de població de les dues dècades precedents (sense abordar que entre els anys 60 i 80 la població de Mataró va passar de 40.000 a més de 100.000 habitants).

Per grans àrees geogràfiques, com s'esmentava en anteriors paràgrafs, la població del Magreb i del nord d'Àfrica dona compte del 6,82% de la població total, seguida per la població de l'Amèrica del Centre i del Sud (3,72%) i la subsahariana (3,18%). En darrer lloc es situa la nova ciutadania provinent de països europeus i de l'Orient Llunyà amb l'1,70 i l'1,53%, respectivament.

La distribució de la població de nacionalitat estrangera és desigual en el conjunt de la ciutat. Mentre que Cerdanyola concentra el 34,40% de la població estrangera total, l'Eixample - barri equiparable en població i molt més extens - en concentra el 14,41%. Més encara, Palau-Escorxador i Rocafonda, barris substancialment més petits que els anteriors, concentren el 12,22 i el 18,56% de població estrangera, respectivament.

La mitjana d'edat per grans zones geogràfiques presenta una gran diversitat. Les més joves corresponen al Magreb i el nord d'Àfrica i l'Àfrica Subsahariana amb 26,45 i 27,49 anys, respectivament. Tota la resta de zones superen els 30 anys de mitjana. Així, per exemple, la d'Amèrica del sud és de 31,83 anys. La més elevada correspon a Europa Occidental, amb 35,89 anys.

D'acord amb les dades del primer trimestre del 2010, el 66,73% de les persones aturades estrangeres són homes i el 33,27% dones. Per edats, la franja de 30 a 44 anys concentra el 53,41% seguida de la de majors de 44 anys amb un 23,18%. En la població menor de 30 anys, el grup amb més atur és el de 25 a 29 anys (14,58%, seguit del de 20 a 24 (7,38%). La taula següent mostra la distribució de l'atur en la població estrangera per grups d'edat (Diputació de Barcelona).

| Grups d'edat | Nombre Aturats | Variació interanual | |
|-------------------|----------------|---------------------|--------|
| | | Absoluts | % |
| Menors de 20 anys | 48 | 1 | 2.13% |
| De 20 a 24 anys | 172 | 1 | 0.58% |
| De 25 a 29 anys | 358 | 32 | 9.82% |
| De 30 a 34 anys | 506 | 48 | 10.48% |
| De 35 a 39 anys | 501 | 101 | 25.25% |
| De 40 a 44 anys | 396 | 56 | 16.47% |
| De 45 a 49 anys | 313 | 89 | 39.73% |
| De 50 a 54 anys | 208 | 36 | 20.93% |
| De 55 a 59 anys | 111 | 34 | 44.16% |
| Majors de 59 anys | 39 | 14 | 56.00% |
| TOTAL | 2.652 | 412 | 18.39% |

Distribució de l'atur en la població nouvinguda Mataró a l'octubre de 2010 (Font: Diputació de Barcelona).

D'acord amb la taula anterior, l'atur per a la població nouvinguda es situa un punt per sota de la taxa d'atur de la ciutat. Els nivells més baixos d'atur es troben en les franges d'edat més baixes.

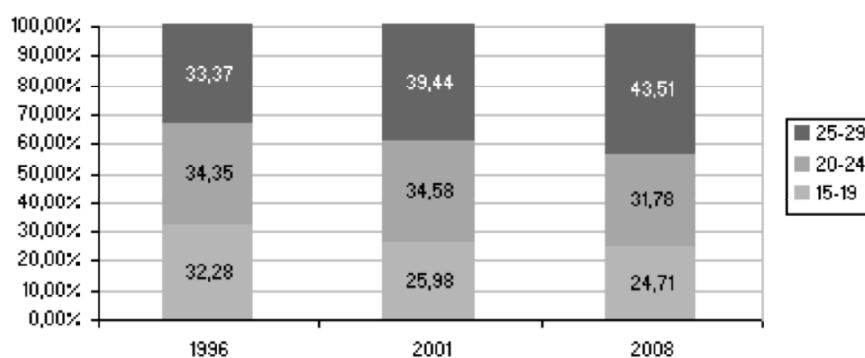
Per nivells d'instrucció, el gruix de la població nouvinguda a l'atur (més del 95%) té estudis primaris o educació general. Les ocupacions, consegüentment estan relacionades amb la construcció (artesans i treballadors qualificats dedicats a les indústries manufactureres, la construcció i la mineria, llevat dels operadors d'instal·lacions i maquinària) en un 20,21% i treballadors no qualificats en un 53,3%, seguits de les persones dedicades a l'hostaleria i el comerç, amb un 9,36%.

L'evolució de la contractació en termes de variació interanual només s'ha incrementat per aquelles persones sense estudis o en el marc de programes de formació professional (observatori de la nova

ciudadania, primer trimestre de 2010; p. 24). En la resta de nivells d'instrucció la variació ha estat negativa, tret de la contractació d'universitaris de primer cicle. Això suposa que el tipus de contractació de les persones immigrants és precària doncs es tracta de contractacions sense requisits de qualificació.

4.2. Dades demogràfiques de la població jove

Tal com indica el Pla Jove de Mataró (2009 – 2012: p. 64) el pes en percentatges de la població jove de 15 a 29 anys i per l'any 2008 era superior a Mataró que a la comarca i a Catalunya, representant un 20,05% del total. Una cinquena part de la població de Mataró és dons població jove. Si es desglossen les franges d'edat dels joves de Mataró per a l'any 2008, s'observa que la franja d'edat més nombrosa és la dels joves adults (43,51%), seguits dels joves (31,78%) i dels adolescents (24,71%).



Evolució de la població de joves de 15 a 29 anys a Mataró (Font: Pla Jove Mataró 2009 – 2012)

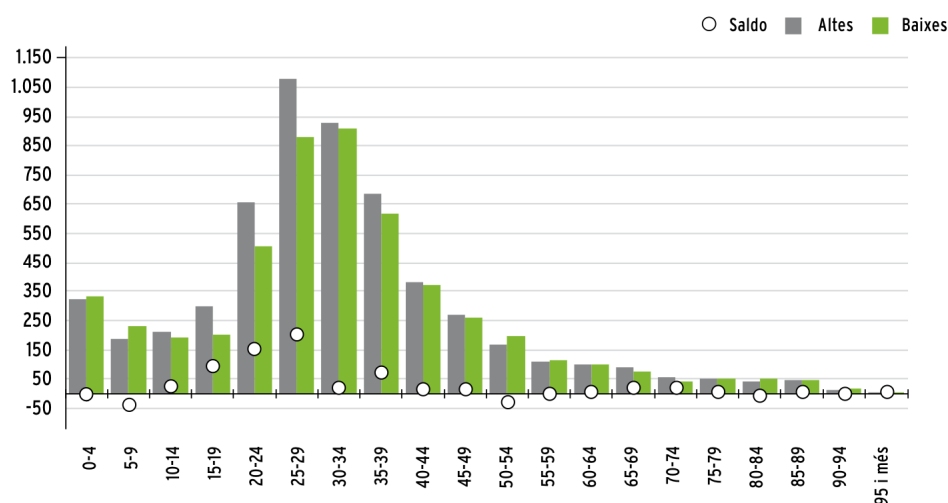
La població jove es distribueix desigualment als diferents barris de la ciutat i igual que amb el conjunt de la població de totes les edats, es concentra en els barris de Cerdanyola i l'Eixample, representant el 50% dels individus. Els barris amb les mitjanes d'edat més baixes són els que concentren els processos de nova construcció com Cirera (36,91 anys), Vista Alegre (37,26 anys) i La Llàntia (37,48 anys) i Palau – Escorxador (37,83). Aquestes dades, tot i indicar les mitjanes, no consideren les desviacions i – tal com adverteix el propi document del Padró Municipal – poden amagar diferències internes importants (Padró Municipal 2010; p. 13). Amb tot, la mitjana d'edat de Mataró es situa lleugerament per sota dels 40 anys.

| EDAT | BARRIS | | | | | | | | | | | TOTAL |
|--------------|------------|-------------|-------------|-------------|-------------|-------------|-------------|------------|-------------|-------------|-------------|--------------|
| | 1 | 2 | 3 | 4 | 5 | 6 | 7 | 8 | 9 | 10 | 11 | |
| 10-14 | 140 | 1217 | 298 | 557 | 426 | 267 | 411 | 205 | 1452 | 300 | 224 | 5497 |
| 15-19 | 148 | 1293 | 352 | 549 | 364 | 234 | 356 | 184 | 1566 | 409 | 264 | 5719 |
| 20-24 | 219 | 1510 | 460 | 740 | 412 | 243 | 483 | 217 | 2008 | 492 | 370 | 7154 |
| 25-29 | 407 | 2111 | 639 | 976 | 408 | 456 | 726 | 288 | 2780 | 605 | 398 | 9794 |
| TOTAL | 915 | 6133 | 1752 | 2826 | 1615 | 1206 | 1983 | 902 | 7815 | 1816 | 1267 | 28164 |

Llegenda: 1: Centre, 2: Eixample, 3: Palau-E, 4: Rocafonda, 5: Vista Alegre, 6: Molins Torner, 7: Cirera, 8: La Llàntia, 9: Cerdanyola, 10: Peramàs, 11 Pla d'en Boet

Distribució de la població jove per barris (Font: Elaboració pròpia a partir de les del Padró de Mataró 2010)

Atenent al saldo migratori, a la ciutat de Mataró, el saldo positiu s'incrementa en les franges d'edat de la població adolescent i en els joves adults (entre els 15 i els 29 anys), tal i com indica la taula següent:



Saldo migratori per trams d'edat (Font: Padró Municipal 2010; p.35)

En els darrers anys, un dels elements que ha experimentat un canvi més gran en relació amb les característiques de l'alumnat del Maresme és la seva distribució segons origen o procedència. Al llarg d'aquests vuit cursos la població nascuda a l'estranger s'ha multiplicat per quatre, passant de ser el 3,6% del total dels alumnes al 14,4%. Val a dir que si com hem fet abans, ens fixem en la seva distribució segons titularitat dels centres, aquesta no segueix el mateix patró que quan analitzem el conjunt de l'alumnat. Cal destacar que el 74,2% dels alumnes d'origen estranger es troben matriculats a centres públics, aquests centres públics acullen el 59,7% de total de l'alumnat. Els centres privats acullen un percentatge inferior d'alumnes estrangers del que els pertocaria si hi hagués una distribució equitativa de l'alumnat amb aquestes característiques.

D'acord amb el pla jove de Mataró – 2009 – 2012, la distribució dels joves a la ciutat es caracteritza pels següents trets (p. 20-21)⁵:

- El pes en percentatges de la població jove de 15 a 29 anys (per l'any 2008) era superior a Mataró que a la comarca i a Catalunya, representant un 20,05% del total. Per franges d'edat, la més nombrosa és la dels joves adults (43,51%), seguits dels joves (31,78%) i dels adolescents (24,71%).
- Si es centra l'atenció en la distribució dels joves en el territori de la ciutat, es constata que es concentren en els barris de Palau - Escorxador, Rocafonda, el Centre, Cerdanyola i Pla de Boet. D'altra banda, els barris on es concentra més població immigrant són Cerdanyola i Rocafonda. Aquestes dades assenyalen que els barris de Rocafonda i Cerdanyola són on s'hi concentren més joves immigrants.
- Respecte a la població d'origen immigrant, a Mataró s'ha produït un increment significatiu en els últims anys. Així, dels 18.632 immigrants que hi havia a Mataró l'any 2008, 5.774 eren joves. El nombre d'homes immigrants que viuen a Mataró és clarament superior al nombre de dones, fins al punt que gairebé el dobla.

⁵ Cal tenir present que les dades del pla jove són de l'any 2008.

- El percentatge de joves estrangers de 15 a 29 anys sobre la totalitat de joves representava un 24,04%, gairebé una quarta part de la població jove total, percentatge que s'ha gairebé multiplicat per deu en dotze anys. La procedència dels joves immigrants és majoritàriament de països pobres: més de la meitat provenen d'Àfrica (58,76%), seguits dels diferents països llatinoamericans (21,20%).

Seguint amb el document esmentat, les característiques de la població jove en termes d'assoliment educatiu es podrien resumir com segueix (Pla jove; p. 21 i Fundació Ferrer i Guàrdia: 2010):

- El grup més significatiu de joves és el format per aquells que han estudiat l'ESO, l'EGB o el Batxillerat elemental (35,71%), seguit dels que tenen estudis de primer grau (19,68%) i dels que han estudiat el Batxillerat superior (14,13%).
- Els joves que han estudiat FP, ja siguin cicles de grau mitjà o superior són també un col·lectiu important amb el 14,59%.
- Finalment, el 3,60% dels joves de Mataró l'any 2008 no tenien estudis i un 1,17% no sabien ni llegir ni escriure. S'observa, doncs, que el nivell d'instrucció dels joves de Mataró és baix comparat amb la mitjana catalana.
- S'aprecia que augmenta el nombre de joves escolaritzats en els estudis d'ESO, batxillerat i cicles formatius. Aquest augment de matriculacions està determinat en gran part per l'actual situació de crisi econòmica, que afecta amb especial èmfasi entre la població jove.
- Segons les dades del període comprès entre el curs 2001/02 al 2005/06, l'educació en centres privats adquireix més importància que en el sector públic, ja que s'avaluen més joves i el fracàs escolar és menor. S'observa un nombre més elevat de joves immigrants als IES públics que no pas als privats, i a més són d'orígens més pobres i amb una cultura diferent (Nord d'Àfrica i Amèrica Llatina), mentre que els joves immigrants dels IES privats provenen bàsicament de la UE-15. Els recursos de l'escola pública no són suficients per afrontar aquesta situació. Aquestes dades són congruents amb les que recull l'informe de la Fundació Ferrer i Guàrdia sobre els joves en transició al Maresme: si mirem les dades amb perspectiva, observem que si bé entre el curs 2000-2001 i el 2003- 2004 l'increment d'alumnat d'origen estranger és paral·lel tant als centres públics com privats, a partir d'aquest curs l'increment en els centres privats s'alenteix, mentre que augmenta considerablement l'acollida per part dels centres públics.

En relació a l'ocupació, la situació dels joves de Mataró, d'acord amb la síntesi del pla jove es caracteritza pels següents trets que hem considerat especialment significatius (Pla Jove, p. 23-24):

- La majoria de joves de 15 a 29 anys (14.765) es trobaven en situació activa l'any 2001, enfront de 2.834 joves desocupats. En el període del segon trimestre del 2006 al segon trimestre del 2008 i per grups d'edat, s'observa que els joves més afectats en la davallada de la contractació i, per tant, en la situació d'aturats, són els de 20 a 29 anys, sobretot en el tipus de contracte indeterminat que són els que més han minvat.
- Segons les dades de l'Observatori del Mercat de Treball de l'Ajuntament de Mataró, la contractació en els joves menors de 25 anys disminueix un 26,21% des del març del 2008 al març del 2009, passant d'haver-hi 660 joves contractats l'any 2008 a haver-n'hi 487 l'any 2009.
- L'evolució de l'atur registrat dels joves de 16 a 29 anys a Mataró augmenta progressivament des de l'any 2001 fins al 2003, on es troba el nivell d'atur més elevat i disminueix l'any 2007.

- Segons dades de l'últim estudi de l'Observatori del Mercat de Treball realitzat per l'Ajuntament de Mataró, s'observa que l'atur registrat dels joves menors de 25 anys pateix un increment del 79,39% des del març del 2008 al març del 2009.
- Pel que fa als joves en recerca de feina, el pla jove identifica dos perfils que es presenten al servei d'ocupació: els que busquen feina per primer cop sense cap tipus de titulació, i els joves amb experiència professional que volen formar-se més i que no poden accedir al mercat laboral.
- La branca d'activitat que compta amb més presència juvenil a Mataró és la indústria manufacturera, seguit del sector del comerç i la reparació, la construcció i les immobiliàries. El sectors que registren més atur són els serveis i la indústria, així com també la construcció. En relació a les branques d'activitat, es produeixen més augments d'aturats en els col·lectius socials que tenen estudis secundaris, i afecta en major nombre a les dones.

4.3.- Evolució de les promocions d'alumnat que acaba l'ESO

D'acord amb les dades de l'Institut Municipal d'Educació, a partir de les dades facilitades pel servei d'estudis i planificació, el percentatge de graduació ha anat millorant durant la dècada i fins el 2008 (darreres dades disponibles). Així, s'ha passat d'una mica més d'un terç d'alumnat que no graduava el 2000 a un 20,53% el 2008. Això vol dir que si el 2000 un alumne de cada tres no graduava, aquesta relació ha baixat fins a un de cada cinc. Si es compara amb la situació a la resta de la comarca, l'evolució ha estat paral·lela si bé un xic per sobre. Respecte a la mitjana de Catalunya, Mataró partia d'una situació força pitjor i ha arribat al 2008 a una situació gairebé 2,5 punts per sota de la mitjana.

| Curs | 2000-2001 | | 2001-2002 | | 2002-2003 | | 2003-2004 | | 2004-2005 | | 2005-2006 | | 2006-2007 | | 2007-2008 | |
|------------------|-----------|-------|-----------|-------|-----------|-------|-----------|-------|-----------|-------|-----------|-------|-----------|-------|-----------|-------|
| | | % | | % | | % | | % | | % | | % | | % | | % |
| Mataró | | | | | | | | | | | | | | | | |
| Matriculats | 1468 | | 1454 | | 1435 | | 1391 | | 1184 | | 1259 | | 1171 | | 1203 | |
| Graduats | 915 | 62,33 | 920 | 63,27 | 938 | 65,37 | 944 | 67,86 | 839 | 70,86 | 910 | 72,28 | 872 | 74,47 | 956 | 79,47 |
| Certificat | 302 | 20,57 | 318 | 21,87 | 305 | 21,25 | 226 | 16,25 | 165 | 13,94 | 113 | 8,98 | 141 | 12,04 | 66 | 5,49 |
| Repeteixen | 170 | 11,58 | 170 | 11,69 | 145 | 10,10 | 158 | 11,36 | 146 | 12,33 | 136 | 10,80 | 103 | 8,80 | 175 | 14,55 |
| Abandonen | 81 | 5,52 | 46 | 3,16 | 47 | 3,28 | 63 | 4,53 | 34 | 2,87 | 100 | 7,94 | 55 | 4,70 | 6 | 0,50 |
| No aproven | | 36,67 | | 36,73 | | 34,63 | | 32,14 | | 29,14 | | 27,72 | | 25,53 | | 20,53 |
| Catalunya | | | | | | | | | | | | | | | | |
| Matriculats | 70.621 | | 67.953 | | 66.865 | | 67.120 | | 59.496 | | 59.776 | | 60.645 | | 63.415 | |
| Graduats | 48.747 | 69,03 | 47.375 | 69,72 | 46.520 | 69,57 | 46.706 | 69,59 | 45.129 | 75,85 | 45.375 | 75,91 | 46.533 | 76,73 | 49.424 | 77,94 |
| Certificat | 10.041 | 14,22 | 9.471 | 13,94 | 9.758 | 14,59 | 8.346 | 12,43 | 3.812 | 6,41 | 6.677 | 11,17 | 6.348 | 10,47 | 6.234 | 9,83 |
| Repeteixen | 8.139 | 11,52 | 7.890 | 11,61 | 7.794 | 11,66 | 8.871 | 13,22 | 8.164 | 13,72 | 6.347 | 10,62 | 6.012 | 9,91 | 6.272 | 9,89 |
| Abandonen | 3.694 | 5,23 | 3.217 | 4,73 | 2.793 | 4,18 | 3.197 | 4,76 | 2.391 | 4,02 | 1.377 | 2,30 | 1.752 | 2,89 | 1.485 | 2,34 |
| No aproven | | 30,97 | | 30,28 | | 30,43 | | 30,41 | | 24,15 | | 24,09 | | 23,27 | | 22,06 |
| Maresme | | | | | | | | | | | | | | | | |
| Matriculats | 4.143 | | 4.081 | | 3.959 | | 3.914 | | 3.355 | | 3.496 | | 3.472 | | 3.530 | |
| Graduats | 2.644 | 63,82 | 2.651 | 64,96 | 2.648 | 66,89 | 2.729 | 69,72 | 2.463 | 73,41 | 2.629 | 75,20 | 2.712 | 78,11 | 2.833 | 80,25 |
| Certificat | 702 | 16,94 | 724 | 17,74 | 689 | 17,40 | 493 | 12,60 | 274 | 8,17 | 362 | 10,35 | 381 | 10,97 | 284 | 8,05 |
| Repeteixen | 560 | 13,52 | 530 | 12,99 | 468 | 11,82 | 555 | 14,18 | 438 | 13,06 | 379 | 10,84 | 295 | 8,50 | 358 | 10,14 |
| Abandonen | 237 | 5,72 | 176 | 4,31 | 154 | 3,89 | 137 | 3,50 | 180 | 5,37 | 126 | 3,60 | 84 | 2,42 | 55 | 1,56 |
| No aproven | | 36,18 | | 35,04 | | 33,11 | | 30,28 | | 26,59 | | 24,80 | | 21,89 | | 19,75 |

Evolució del percentatge de graduats i no graduats. Comparativa entre Mataró, el Maresme i Catalunya, del 2001 al 2008. Font: Servei d'Estudis – Ajuntament de Mataró 2010.

Desagregant les dades en centres públics i privats, la diagnosi feta per a orientar el Desè Pla Jove de la ciutat 2008 – 2012 mostrava com la diferent distribució de la composició de l'alumnat en els centres provocava oscil·lacions entre les tipologies de centre. Amb tot, es comprova com el 2006 – 2007, un 42% de l'alumnat dels centres públics arribaven a l'edat de finalització de l'ESO sense el títol de graduació, taxa que aquella diagnosi xifrava en un 35% ara fa dos anys, 10 punts per sobre de les dades facilitades per a aquell any per l'Institut Municipal d'Educació.

Avaluació dels alumnes de segon cycle d'ESO dels IES del municipi. Sector públic.

Taula 2.4.

| Sector públic | Avaluats | Graduats en ESO | | Certificats ens. sec. | | Romanen cycle | | |
|---------------------|----------|-----------------|-------|-----------------------|-------|---------------|-------|--------|
| | | T | % | T | % | T | % | |
| Curs ⁽¹⁾ | T | T | % | T | % | T | % | |
| 2001/02 | 611 | 344 | 56,30 | 180 | 29,46 | 87 | 14,24 | 100,00 |
| 2002/03 | 617 | 330 | 53,48 | 202 | 32,74 | 85 | 13,78 | 100,00 |
| 2003/04 | 616 | 356 | 57,79 | 182 | 29,55 | 78 | 12,66 | 100,00 |
| 2004/05 | 575 | 334 | 58,09 | 139 | 24,17 | 102 | 17,74 | 100,00 |
| 2005/06 | 508 | 292 | 57,48 | 108 | 21,26 | 108 | 21,26 | 100,00 |

Font: Elaboració de la Secretaria de Joventut a partir de les dades del Departament d'Educació.

⁽¹⁾ els cursos sempre fan referència al curs anterior

Avaluació dels alumnes de segon cycle d'ESO dels IES del municipi. Sector privat.

Taula 2.5.

| Sector privat | Avaluats | Graduats en ESO | | Certificats ens. sec. | | Romanen cycle | | |
|---------------------|----------|-----------------|-------|-----------------------|-------|---------------|-------|--------|
| | | T | % | T | % | T | % | |
| Curs ⁽¹⁾ | | T | % | T | % | T | % | |
| 2001/02 | 776 | 571 | 73,58 | 122 | 15,72 | 83 | 10,70 | 100,00 |
| 2002/03 | 791 | 590 | 74,59 | 116 | 14,66 | 85 | 10,75 | 100,00 |
| 2003/04 | 772 | 582 | 75,39 | 123 | 15,93 | 67 | 8,68 | 100,00 |
| 2004/05 | 753 | 610 | 81,01 | 87 | 11,55 | 56 | 7,44 | 100,00 |
| 2005/06 | 642 | 547 | 85,20 | 57 | 8,88 | 38 | 5,92 | 100,00 |

Font: Elaboració de la Secretaria de Joventut a partir de les dades del Departament d'Educació.

⁽¹⁾ els cursos sempre fan referència al curs anterior

Avaluació de l'alumnat de segon cycle d'ESO al municipi de Mataró (Font: X Pla Jove 2008 – 2010, p.76).

D'acord amb les dades de les taules anteriors, es comprova com les taxes de graduació són significativament diferents entre l'alumnat que s'escolaritza en centres públics i en centres privats. Aquesta diferència s'ha contrastat amb dades significatives per a Catalunya essent la causa principal, l'origen socio i econòmic de la família de procedència. La desigual distribució promig de l'alumnat, en raó d'aquest origen, entre centres públics i privats explicaria els més de 27 punts percentuals de diferència.

En el moment de fer l'estudi diagnòstic es volia rastrejar l'origen i el desenvolupament del fracàs i la desafecció del sistema educatiu però va posar-se de manifest la manca de dades sobre l'evolució de cada promoció de l'alumnat que acabava l'ESO al municipi. Confegir un seguiment de cada promoció és una tasca difícil per la varietat de situacions, el nombre de grups i les diverses circumstàncies de cada centre. Com que es considera una dada important per poder dimensionar adequadament el problema de la desafecció o de les situacions de vulnerabilitat es va elaborar una graella de síntesi que va ser comentada amb els responsables dels centres que imparteixen aquesta etapa educativa que van ser entrevistats. Recopilar aquestes dades és, efectivament una feina feixuga però útil per tal de poder identificar el nombre d'alumnes en situacions de vulnerabilitat.

Les dades havien de permetre disposar de més informació sobre l'abast del fracàs escolar o els itineraris estroncats durant el curs següent al suposat acabament de l'escolarització obligatòria i

també identificar els abandonaments i fracassos de l'ensenyament post obligatori, especialment als Cicles Formatius de Grau Mig i al Batxillerat. La graella de síntesi que es va elaborar és la següent:

| 1 | 2 | | 3 | | 4 | | 5 | | 6 | 7 | 8 | 9 | 10 | 11 |
|-------|------------|--------|-----------------------|--------------|------|-------------|--------|-------|-------------|-------------|--------|-------|-------|----|
| TOTAL | No arriben | | Arriben a quart d'ESO | | CFGM | | | | Batxillerat | | | | | |
| | altres | suport | No acr | Si acrediten | | Matriculats | | Aband | repetir | Matriculats | | Aband | repet | ? |
| | | | | | * | Centre | altres | | | Centre | Altres | | | |
| | | | | | | | | | | | | | | |

Explicació de cada columna (nº)

- (1) Nombre total d'alumnes d'una promoció que acabaria l'ESO al centre si tot anés bé. Cal incloure aquell alumnat que s'hagi incorporat després del primer trimestre.
- (2) Alumnat de la promoció que està cursant un curs inferior a quart o que està seguint un currículum adaptat
- (3) Alumnat que, en acabar quart curs, no acredita l'etapa.
- (4) Alumnat de la promoció que acredita el quart curs (pot posar-se a la columna de l'asterisc els que acrediten amb un programa adaptat).
- (5) Alumnat de la promoció que es matricula a un cicle formatiu de grau mig. (matriculats al mateix centre o a altres centres)
- (6) i (9) Alumnat que després del primer trimestre o durant el segon abandonen.
- (7) i (10) Alumnat que no abandona però se sap, o es probable, que repeteixi curs
- (8) Alumnat que es matricula a Batxillerat (matriculats al mateix centre o a altres centres)
- (11) Alumnat del que no es sap el seu itinerari (han acabat l'ESO i no s'han matriculat ni a CFGM ni a Batxillerat. Entre parèntesi pot indicar-se – si es sap – si n'hi ha algun que treballi).

Graella de seguiment d'una promoció d'alumnat (elaboració pròpia)

Les diferents caselles permeten donar comptes de l'evolució de la promoció i identificar l'abast de les situacions de vulnerabilitat: en primer lloc, aquells que no arriben a quart d'ESO amb la resta de companys de la promoció i que repeteixen o segueixen programes adaptats (Columnes del bloc 2). Val a dir que no necessàriament han de ser vulnerables atès que, tal vegada, si repeteixen o segueixen un programa adaptat poden redireccionar el seu itinerari però existeix el risc que no sigui així i per tant cal tenir-los en compte des d'aquest punt de vista.

En segon lloc, l'alumnat que acredita amb un programa adaptat. En alguns casos l'adaptació implica una reducció de les competències que els han de permetre afrontar nous estudis i per tant el risc de fracàs és superior.

En tercer lloc aquells que no acrediten. Inicialment tenen la porta tancada a seguir estudis reglats en no tenir el títol de l'ESO i per la escassetat de places en altres recursos són el col·lectiu més feble. Poden quedar totalment desatesos i perdre el vincle amb les institucions formatives.

En quart lloc, aquell alumnat que abandona o veu que ha de repetir (amb un risc posterior de fracàs o abandonament) als cicles formatius o al batxillerat. Aquest alumnat pot desaparèixer de les estadístiques perquè té el graduat i ha iniciat estudis post obligatoris. Si els deixen, s'invisibilitzen.

Finalment cal destacar aquell alumnat del que no es disposa d'informació (darrera columna de la taula). En aquest darrer cas, manquen mecanismes de seguiment per saber de l'itinerari d'aquests joves.

De tota manera, de les converses amb els directors dels Centres i Instituts d'Educació Secundària se'n desprèn que l'índex de fracàs o desafecció pot oscil·lar entre un 4% i un 32% en funció del context socioeconòmic i instructiu de les famílies de l'alumnat. Aquest rang o recorregut tan gran queda explicat – com confirmen els estudis internacionals – justament per l'origen socioeconòmic de les famílies de l'alumnat d'un determinat centre i pel seu nivell instructiu.

4.4.- Resum de les dades estadístiques de la població jove

Per tal d'identificar els trets més significatius de la població jove de Mataró amb la finalitat d'orientar les propostes d'acció en relació a la transició, es recullen de manera sintètica les principals dades recollides:

1. La població jove de 15 a 29 anys i per l'any 2008 era superior a Mataró que a la comarca i a Catalunya, representant un 20,05% del total. La població jove de Mataró el 2010 representa un 18,52% del total de la població i té el grup més nombrós en els joves adults (de 24 a 29 anys amb un 7,97% del total) seguit del de 20 a 24 anys (5,90%) i del de 15 a 19 anys (4,65%).
2. La població jove es distribueix desigualment als diferents barris de la ciutat i igual que amb el conjunt de la població de totes les edats, es concentra en els barris de Cerdanyola i l'Eixample, representant el 50% dels individus.
3. Atenent al saldo migratori, a la ciutat de Mataró, el saldo positiu s'incrementa en les franges d'edat de la població adolescent i en els joves adults (entre els 15 i els 29 anys). Dels 18.632 immigrants que hi havia a Mataró l'any 2008, 5.774 eren joves.
4. El nombre d'homes immigrants que viuen a Mataró és clarament superior al nombre de dones, fins al punt que gairebé el dobla. El percentatge de joves estrangers de 15 a 29 anys sobre la totalitat de joves representava un 24,04%, gairebé una quarta part de la població jove total, percentatge que s'ha gairebé multiplicat per deu en dotze anys. La procedència dels joves immigrants és majoritàriament de països pobres: més de la meitat provenen d'Àfrica (58,76%), seguits dels diferents països llatinoamericans (21,20%). En la població nouvinguda menor de 30 anys, el grup amb més atur és el de 25 a 29 anys (14,58%), seguit del de 20 a 24 (7,38%).
5. El grup més significatiu de joves és el format per aquells que han estudiat l'ESO, l'EGB o el Batxillerat elemental (35,71%), seguit dels que tenen estudis de primer grau (19,68%) i dels que han cursat FP, ja siguin cicles de grau mitjà o superior (14,59%) i dels que han estudiat el Batxillerat superior (14,13%). El 3,60% dels joves de Mataró l'any 2008 no tenien estudis i un 1,17% no sabien ni llegir ni escriure.
6. D'acord amb les dades de l'Institut Municipal d'Educació, el percentatge de graduació a l'acabament de l'ESO ha anat millorant durant la dècada i fins el 2008 (darreres dades disponibles). Així, s'ha passat d'una mica més d'un terç d'alumnat que no graduava el 2000 a un 20,53% el 2008. Això vol dir que si el 2000 un alumne de cada tres no graduava, aquesta relació ha baixat fins a un de cada cinc el curs 2007 - 2008.
7. Es comprova com les taxes de graduació són significativament diferents entre l'alumnat que s'escolaritza en centres públics i en centres privats. Aquesta diferència s'ha contrastat amb dades significatives per a Catalunya essent la causa principal, l'origen socio i econòmic de la família de procedència. La desigual distribució promig de l'alumnat, en raó d'aquest origen, entre centres públics i privats explicaria els més de 27 punts percentuals de diferència. Cal destacar que el 74,2% de l'alumnat nouvingut (sovint amb dificultats relacionades amb la llengua i el context socioeconòmic de la llar) es troba matriculat a centres públics, aquests centres públics acullen el 59,7% de total de l'alumnat.
8. En el moment de fer l'estudi diagnòstic es volia rastrejar l'origen i el desenvolupament del fracàs i la desafecció del sistema educatiu però va posar-se de manifest la manca de dades sobre l'evolució de cada promoció de l'alumnat que acabava l'ESO al municipi. Confegir un seguiment

de cada promoció és una tasca difícil per la varietat de situacions, el nombre de grups i les diverses circumstàncies de cada centre.

9. Els joves d'entre 20 i 24 anys són els que presenten una taxa d'atur més baixa, seguits dels joves adults (de 25 a 29 anys) i més a prop del promig, dels menors de 20 anys. Dels 10 grups d'edat considerats en les taules d'atur, el dels menors de 20 anys presenta la cinquena taxa d'atur més elevada, tres punts per sobre dels altres dos col·lectius de joves més grans que presenten les taxes més baixes al municipi.
10. L'atur per a la població nouvinguda es situa un punt per sota de la taxa d'atur de la ciutat. Els nivells més baixos d'atur es troben en les franges d'edat més baixes. En la població menor de 30 anys, el grup amb més atur és el de 25 a 29 anys (14,58%, seguit del de 20 a 24 (7,38%). Segons les dades de l'Observatori del Mercat de Treball de l'Ajuntament de Mataró, la contractació en els joves menors de 25 anys disminueix un 26,21% des del març del 2008 al març del 2009. L'atur registrat dels joves menors de 25 anys pateix un increment del 79,39% des del març del 2008 al març del 2009.

5.- Descripció dels recursos, serveis i accions existents

El municipi de Mataró disposa de diferents serveis, recursos, programes i accions adreçats a la població jove. En aquest capítol s'ofereix una descripció succinta prenent com a referent el model d'orientació de l'apartat 2 del diagnòstic.

5.1. Recursos i accions municipals

L'Ajuntament de Mataró ofereix el gruix dels serveis i accions adreçades a la població jove mitjançant 13 serveis municipals⁶ si bé el volum d'actuacions que es relacionen amb aquesta diagnosi es vehiculen a través de quatre àrees:

- Àrea de promoció econòmica
- Àrea de Benestar Social
- Àrea de Joventut, Dona i Nova Ciutadania
- Àrea d'Educació

En cadascuna d'elles existeixen actuacions adreçades a aquest col·lectiu que es presenten de manera resumida.

Àrea de Promoció econòmica i ocupació

A través de l'IMPEM i del SOM, l'ajuntament desenvolupa fomenta l'ocupació i la millora de l'ocupabilitat (dels treballadors i treballadores a l'atur i en actiu) i potencia el desenvolupament econòmic de la ciutat a través de quatre línies clau de treball: Orientació, Ocupació, Formació: ocupacional i contínua o de reciclatge i Intermediació (vegi's més endavant el recull d'accions adreçades als joves i l'oferta formativa per a l'ocupació).

Àrea de Benestar Social

L'àrea de Benestar Social organitza i gestiona la prestació dels serveis socials municipals que són el punt d'accés immediat al primer nivell del sistema català de serveis socials. Ofereix informació, orientació i atenció social individual, familiar o comunitària a tots els ciutadans i ciutadanes que requereixin serveis i/o prestacions de la Xarxa Pública de serveis socials.

⁶ 1.Institut Municipal D'acció Cultural, 2.Institut D'esports, 3.Institut De Promoció Econòmica De Mataró, 4.Tecnocampus Mataró Maresme, 5.Servei De Benestar Social, 6.Servei De Joventut I Dona, 7.Servei De Medi Ambient I Sostenibilitat, 8.Servei De Mediació Ciutadana, 9.Servei De Mobilitat 10. Servei De Nova Ciutadania, 11. Servei De Policia Local 12. Servei De Salut Pública I Consum, 13. Mataró Ràdio

El Servei de Benestar Social va impulsar la Taula de Promoció Social que aplega a 22 entitats de Mataró⁷, 15 de les quals ofereixen serveis i accions específiques i 5 són polivalents. En aquest context va crear-se el Pla de Promoció Social de Mataró (2006 – 2010) que inclou un nombre important d'accions vinculades amb la formació i l'orientació dels col·lectius més vulnerables.

Àrea de Joventut, Dona i Nova ciutadania

Aquesta àrea aplega tres àmbits que s'han fusionat darrerament. Organitza i coordina les accions adreçades a la població jove de Mataró, les polítiques d'acció afirmativa al municipi i els plans i programes d'acollida i inclusió de la població nouvinguda. Gestiona els 4 centres d'iniciativa juvenil de la ciutat i treballa amb un nombre important d'entitats i associacions a la Ciutat.

Àrea d'Educació

A través de l'Institut Municipal d'Educació (IME) Gestiona els centres educatius municipals (escoles bressol, CEIPs, l'IES, el CFA de Can Noé, l'escola de música) i un conjunt de serveis, programes i accions entre els que destaquen els PQPIs i diverses accions d'orientació i acompanyament dels joves.

Les quatre àrees de l'ajuntament treballen coordinadament en programes específics en funció de les temàtiques que inclouen els seus respectius àmbits de treball, tal i com es pot constatar en els diversos plans que al sí del municipi han anat estructurant des de meitat de l'actual dècada i com també queda reflectit en el pla d'actuació municipal del 2010.

5.2. Els centres educatius

Per poder descriure la realitat dels joves de Mataró convé també fer una breu anàlisi de la situació d'escolarització d'aquesta població, especialment en els trams d'educació secundària obligatòria (ESO) i post amb una referència explícita als programes destinats a la població en situació de risc o vulnerabilitat, en especial els Programes de Qualificació Professional Inicial (PQPI) que constitueixen, juntament amb l'oferta de formació de persones adultes una sortida a les situacions de fracàs escolar i educatiu.

5.2.1. La formació als IES i altres centres que imparteixen ESO i Cicles Formatius

Les dues taules que es reproduïxen a continuació i la taula resum que les segueix, ofereixen una panoràmica de l'escolarització del 9280 joves de Mataró que cursen des de primer d'ESO fins al segon curs dels Cicles Formatius de Grau Superior.

| ESTUDIS | ESO | | | | | BATX | | PQPI | CFGM | | CFGS | | TOTAL CENTRE | |
|--|-----|----|----|----|-------|------|-----|------|------|---|------|---|--------------|------|
| | 1 | 2 | 3 | 4 | TOTAL | 1 | 2 | | 1 | 2 | 1 | 2 | Grup | Alum |
| ALEXANDRE SATORRAS | 3 | 3 | 3 | 3 | 12 | 5 | 5 | | 7 | | 3 | 1 | | |
| | 90 | 91 | 92 | 91 | 364 | 120 | 137 | | | | | | | 621 |
| CFGM Cures auxiliars d'infermeria (4 línies) | | | | | | | | | 126 | | | | | 126 |
| CFGM Farmàcia (2 línies) | | | | | | | | | 85 | | | | | 85 |
| CFGM Emergències sanitàries (1 línia) | | | | | | | | | 15 | | | | | 15 |

⁷ Les 22 entitats són: entitats públiques municipals: Serveis de Benestar Social, Pla de Nova Ciutadania, Prohabitatge, IMPEM, Policia Local; Serveis públics: Centre de Salut Mental d'Adults, Centre d'Atenció a les Drogodependències, Fundació Hospital Sant Jaume i Sant Magdalena (servei públic de gestió privada); i entitats privades: Àmbit Prevenió, Associació Jaume Pineda, AFAMMMMA (Familiars Salut Mental), Arca Maresme, CCOO (CITE), UGT (AMIC), Caritas, Creu Roja, Fundació Sant Joaquim, INSER, Centre de Formació i Prevenió, ASALMA, Sant Pau, Conferències Sant Vicenç de Paül.

| | | | | | | | | | | | | | | | |
|---|----|----|-----|-----|-----|-----|-----|----|-----|----|-----|----|----|--|-------|
| CFGS Laboratori de diagnòstic clínic (1 línia) | | | | | | | | | | | 32 | 23 | | | 55 |
| Tècnic esports (Futbol) | | | | | | | | | | | 26 | | | | 26 |
| Tècnic esports (Bàsquet) | | | | | | | | | | | 23 | | | | 23 |
| | | | | | | | | | 226 | | 81 | 23 | 33 | | 951 |
| THOS I CODINA | 3 | 3 | 2 | 3 | 11 | 1 | 1 | | 5 | 2 | 3 | 3 | | | |
| | 84 | 91 | 61 | 91 | 327 | 25 | 37 | | | | | | | | 389 |
| CFGM Gestió administrativa (2 línies) | | | | | | | | | 65 | | | | | | 65 |
| CFGM Comerç (1 línia) | | | | | | | | | 31 | | | | | | 31 |
| CFGM Sistemes microinformàtics i xarxes (2 línies) | | | | | | | | | 62 | 48 | | | | | 110 |
| CFGS Administració i finances (1 línia) | | | | | | | | | | | 34 | 26 | | | 60 |
| CFGS Desenv. d'aplicacions informàtiques (1 línia) | | | | | | | | | | | | 11 | | | 11 |
| CFGS Gestió comercial i Marketing (1 línia) | | | | | | | | | | | 35 | | | | 35 |
| CFGS Administr. de sistemes informàtics (1 línia) | | | | | | | | | | | | 19 | | | 19 |
| CFGS Adm sist. Inf en la xarxa (1 línia) | | | | | | | | | | | 33 | | | | 33 |
| | | | | | | | | | 158 | 48 | 102 | 56 | 26 | | 753 |
| DAMIA CAMPENY | 3 | 3 | 4 | 3 | 13 | 3 | 3 | | | | | | | | |
| | 90 | 90 | 120 | 105 | 405 | 91 | 115 | | | | | | 19 | | 611 |
| PUIG I CADAFALCH | 3 | 3 | 3 | 3 | 12 | 2 | 2 | | 2 | 1 | 2 | 2 | | | |
| | 77 | 81 | 95 | 90 | 343 | 44 | 41 | | | | | | | | 428 |
| CFGM Atenció sociosanitària (2 línies) | | | | | | | | | 49 | 39 | | | | | 88 |
| CFGS Educació infantil (1 línia) | | | | | | | | | | | 29 | 28 | | | 57 |
| CFGS Integració social (1 línia) | | | | | | | | | | | 33 | 28 | | | 61 |
| | | | | | | | | | 49 | 39 | 62 | 56 | 23 | | 634 |
| MIQUEL BIADA | 3 | 3 | 4 | 3 | 13 | 3 | 3 | | 8 | 5 | 6 | 5 | | | |
| | 90 | 94 | 115 | 91 | 390 | 101 | 78 | | | | | | | | 569 |
| CFGM Equips i instal·lac. elèctrotècniques (1 línia) | | | | | | | | | 28 | 19 | | | | | 47 |
| CFGM Electromecànica de vehicles (2 línies) | | | | | | | | | 51 | 25 | | | | | 76 |
| CFGM Gestió administrativa (1 línia) | | | | | | | | | 29 | | | | | | 29 |
| CFGM Laboratori (1 línia) | | | | | | | | | 32 | | | | | | 32 |
| CFGM Mant. electro.maq.i conducció línies (1 línia) | | | | | | | | | 22 | 14 | | | | | 36 |
| CFGM Munt. Manten. instal·lac. fred i calor (1 línia) | | | | | | | | | 22 | 25 | | | | | 47 |
| CFGM Obres de la construcció (1 línia) | | | | | | | | | 13 | 10 | | | | | 23 |
| CFGS Administració i finances (1 línia) | | | | | | | | | | | 30 | 21 | | | 51 |
| CFGS Anàlisi i Control (1 línia) | | | | | | | | | | | 28 | 22 | | | 50 |
| CFGS Regul. i control autom. (1 línia) | | | | | | | | | | | 18 | 20 | | | 38 |
| CFGS Projectes construcció (1 línia) | | | | | | | | | | | 14 | 19 | | | 33 |
| CFGS Química Ambiental (1 línia) | | | | | | | | | | | 35 | | | | 35 |
| CFGS Manteniment d'equips industrials | | | | | | | | | | | 17 | 15 | | | 32 |
| | | | | | | | | | 197 | 93 | 142 | 97 | 43 | | 1.098 |
| PLA D'EN BOET | 3 | 3 | 3 | 3 | 12 | 2 | 1 | | | | | | | | |
| | 89 | 88 | 85 | 80 | 342 | 49 | 37 | | | | | | 15 | | 428 |
| LES AIGÜES | | | | | | | | | | | | | | | |
| ESO | | | | | 37 | | | | | | | | | | 37 |
| PQPI adaptat Jardineria i trans. Vida adulta | | | | | | | | 25 | | | | | | | 25 |
| | | | | | | | | | | | | | | | 62 |
| AJUNTAMENT DE MATARO | | | | | | | | | | | | | | | |
| PQPI Act. oficines i serveis admin. | | | | | | | | 15 | | | | | | | 15 |
| PQPI Act. oficines i serveis admin. (DCP) | | | | | | | | 10 | | | | | | | 10 |
| PQPI Estètica i Perruqueria | | | | | | | | 15 | | | | | | | 15 |

| | | | | | | | | | | | | | | |
|---|-----|-----|-----|-----|------|-----|-----|-----|-----|-----|-----|-----|---------------|-------|
| PQPI Aux.elect, aigua i gas | | | | | | | | 15 | | | | | | 15 |
| PQPI Fontaneria, calefacció i climatització | | | | | | | | 15 | | | | | | 15 |
| PQPI Auxiliar cuina i restauració | | | | | | | | 15 | | | | | | 15 |
| PQPI Auxiliar vendes, oficina a atenció al públic | | | | | | | | 15 | | | | | | 15 |
| | | | | | | | | 100 | | | | | 7 | 100 |
| TOTAL GRUPS PER NIVELL | 18 | 18 | 19 | 18 | 73 | 16 | 15 | 7 | 22 | 8 | 14 | 11 | TOTALS | |
| TOTAL ALUMN. PER NIVELL | 520 | 535 | 568 | 548 | 2208 | 430 | 445 | 125 | 630 | 180 | 387 | 232 | 166 | 4.637 |

Població escolaritzada a Mataró en centres públics (Font: IME, 2010)

Els 7 centres públics de Mataró escolaritzen al voltant del 50% de la població que cursa ensenyaments secundaris (obligatoris:2308 o post obligatoris i superiors no universitaris: 1410) i ensenyaments superiors no universitaris (619) que sumen un total de 4637 alumnes. Aquesta xifra inclou els 8 Programes de Qualificació Professional Inicial que atén a 125 alumnes.

| ESTUDIS | ESO | | | | TOT | BAT X | | PQPI | CFGM | | CFGS | | TOTAL | | |
|--|-----|-----|-----|-----|-----|-------|-----|------|------|----|------|----|-------|-------|-------|
| | 1 | 2 | 3 | 4 | | 1 | 2 | | 1 | 2 | 1 | 2 | Grup | Alum | |
| DIVINA PROVIDENCIA | 1 | 1 | 1 | 1 | 4 | | | | | | | | | | |
| | 31 | 24 | 24 | 25 | 104 | | | | | | | | 4 | 104 | |
| SAGRAT COR | 1 | 1 | 1 | 1 | 4 | | | | | | | | | | |
| | 32 | 30 | 28 | 25 | 115 | | | | | | | | 4 | 115 | |
| M DEU DE LOURDES | 1 | 1 | 1 | 1 | 4 | | | | | | | | | | |
| | 30 | 31 | 30 | 28 | 119 | | | | | | | | 4 | 119 | |
| SANT JOSEP | 2 | 2 | 2 | 2 | 8 | | | | | | | | | | |
| | 61 | 59 | 53 | 52 | 225 | | | | | | | | 8 | 225 | |
| SOL IXENT | 1 | 1 | 1 | 1 | 4 | | | | | | | | | | |
| | 30 | 26 | 27 | 27 | 110 | | | | | | | | 4 | 110 | |
| EL TURO | 1 | 1 | 1 | 1 | 4 | | | | | | | | | | |
| | 32 | 26 | 31 | 29 | 118 | | | | | | | | 4 | 118 | |
| ESCOLA PIA | 5 | 5 | 5 | 5 | 20 | 7 | 7 | 2 | 4 | 2 | 4 | 3 | | | |
| | 144 | 156 | 155 | 161 | 616 | 240 | 226 | | | | | | | 1.082 | |
| PQPI Auxiliar admin. àmbit informàtica | | | | | | | | 16 | | | | | | 16 | |
| PQPI Aux. instal·lador elèctric | | | | | | | | 16 | | | | | | 16 | |
| CFPM Eq. i inst.elèctriques (1 línia) | | | | | | | | | 16 | 21 | | | | 37 | |
| CFPM Gestió administrativa (1 línia) | | | | | | | | | 23 | | | | | 23 | |
| CFPM Activitats fisicoesportives (1 línia) | | | | | | | | | 33 | | | | | 33 | |
| CFPM Explotació sistemes inf. (1 línia) | | | | | | | | | 33 | 30 | | | | 63 | |
| CFPS Administ.i finances (1 línia) | | | | | | | | | | | 22 | 23 | | 45 | |
| CFPS Aplicacions informàtiques (1 línia) | | | | | | | | | | | 31 | 21 | | 52 | |
| CFPS Animació activ. Físiques i espo (1) | | | | | | | | | | | 33 | 35 | | 68 | |
| CFPS Màrqueting (1 línia) | | | | | | | | | | | 33 | | | 33 | |
| | | | | | | | | 32 | 105 | 51 | 11 | 9 | 79 | 49 | 1.468 |
| COR DE MARIA | 2 | 2 | 2 | 2 | 8 | | | | | | | | | | |
| | 59 | 59 | 61 | 42 | 221 | | | | | | | | 8 | 221 | |
| GEM | 2 | 2 | 2 | 2 | 8 | 2 | 2 | | | | | | | | |
| | 59 | 60 | 60 | 59 | 238 | 55 | 49 | | | | | | 12 | 342 | |
| VALLDEMIÀ | 3 | 3 | 3 | 3 | 12 | 3 | 3 | 2 | | | | | | | |
| | 90 | 90 | 91 | 99 | 370 | 85 | 70 | | | | | | | 525 | |
| PQPI Auxiliar de comerç i atenció al púb. | | | | | | | | 15 | | | | | | 15 | |

| | | | | | | | | | | | | | | | |
|---|-----|-----|-----|-----|-------|-----|-----|----|-----|----|-----|-----|-----|----|---------------|
| PQPI Muntatge i reparació equips inf. | | | | | | | | 13 | | | | | | | 13 |
| | | | | | | | | | | | | | | 20 | 553 |
| MERITXELL | 2 | 2 | 1 | 1 | 6 | 1 | 1 | | | | | | | | |
| | 60 | 50 | 29 | 28 | 167 | 29 | 22 | | | | | | | 8 | 218 |
| ST ANTONI DE PADUA | 3 | 3 | 3 | 3 | 12 | 2 | 2 | 2 | | | | | | | |
| | 91 | 90 | 93 | 88 | 362 | 57 | 50 | | | | | | | | 469 |
| PQPI Aprenent mecànica automòbil | | | | | | | | 15 | | | | | | | 15 |
| PQPI Muntatge i reparació equips inf. | | | | | | | | 15 | | | | | | | 15 |
| | | | | | | 57 | 50 | 30 | | | | | | 18 | 499 |
| FRETA | 2 | 2 | 2 | 2 | 8 | 2 | 2 | | 3 | 1 | 3 | 2 | | | |
| | 60 | 58 | 59 | 59 | 236 | 67 | 47 | | | | | | | | 350 |
| CFPM Cures aux. d'infermeria (1 línia) | | | | | | | | | 34 | | | | | | 34 |
| CFPM Gestió Administrativa (1 línia) | | | | | | | | | 17 | | | | | | 17 |
| CFPM Farmàcia (1 línia) | | | | | | | | | 24 | 18 | | | | | 42 |
| CFPM Explotació sistemes informàtics | | | | | | | | | | | | | | | |
| CFPS Documentació Sanitària (1 línia) | | | | | | | | | | | 22 | | | | 22 |
| CFPS Educació Infantil (1 línia) | | | | | | | | | | | 22 | 22 | | | 44 |
| CFPS Laboratori diagnòstic clínic (1 línia) | | | | | | | | | | | 22 | 20 | | | 42 |
| | | | | | | 67 | 47 | | 75 | 18 | 66 | 42 | 21 | | 551 |
| | | | | | | | | | | | | | | | TOTALS |
| GRUPS PER NIVELL | 26 | 26 | 25 | 25 | 102 | 17 | 17 | 6 | 7 | 3 | 7 | 5 | | | |
| TOTAL ALUMNES PER NIVELL | 779 | 759 | 741 | 722 | 3.001 | 533 | 464 | 90 | 180 | 69 | 185 | 121 | 164 | | 4.643 |

Població escolaritzada a Mataró en centres privats (Font: IME, 2010)

La oferta de centres de titularitat privada concertada a Mataró escolaritza a 4643 alumnes, al voltant del 50% de la població que cursa estudis de primer d'ESO a segon de Cicles Formatius de Grau Superior. En el cas d'aquests centres, 3001 alumnes cursen ESO, 90 alumnes en 6 programes fan PQPIs, i 1552 Cicles Formatius de Grau Mig i de Grau Superior.

| | ETAPA | ESO | | | | TOT | BATXILL. | | PQ PI | CFGM | | CFGS | | TOTALS |
|-----------------------|--------------------|------|------|------|------|-------|----------|-----|----------|------|-----|------|-----|--------|
| | | 1 | 2 | 3 | 4 | | 1 | 2 | | 1 | 2 | 1 | 2 | |
| OFERTA PÚBLICA | Curs | 1 | 2 | 3 | 4 | TOT | 1 | 2 | | 1 | 2 | 1 | 2 | |
| | Grups per nivell | 18 | 18 | 19 | 18 | 73 | 16 | 15 | 7 | 22 | 8 | 14 | 11 | 166 |
| | Alumnes per nivell | 520 | 535 | 568 | 548 | 2208 | 430 | 445 | 125 | 630 | 180 | 387 | 232 | 4.637 |
| OFERTA PRIVADA | Grups per nivell | 26 | 26 | 25 | 25 | 102 | 17 | 17 | 6 | 7 | 3 | 7 | 5 | 164 |
| | Alumnes per nivell | 779 | 759 | 741 | 722 | 3.001 | 533 | 464 | 90 | 180 | 69 | 185 | 121 | 4.643 |
| TOTAL | TOTAL GRUPS | 44 | 44 | 44 | 43 | 175 | 33 | 32 | 13 | 29 | 11 | 21 | 16 | 330 |
| | TOTAL ALUMNAT | 1299 | 1294 | 1309 | 1270 | 5209 | 963 | 909 | 215 | 810 | 249 | 572 | 353 | 9280 |

Població total escolaritzada a Mataró en l'educació secundària i superior no universitària (Font: IME, 2010)

L'oferta formativa reglada a Mataró, en la seva etapa secundària i superior no universitària escolaritza 9280 alumnes dels quals 215 cursen un Programa de Qualificació Professional Inicial. Els centres de titularitat privada concertada escolaritzen el 57,61% de l'alumnat d'ESO, gairebé 800 alumnes més que els centres públics que escolaritzen el 42,39% restant. En el Batxillerat les taxes es distribueixen de manera una mica més equilibrada: el 53,25% a l'oferta privada i el 46,75% a la pública. Respecte als cicles formatius, els percentatges d'escolarització es capgiren: el 76,49% de l'alumnat de Cicles Formatius de Grau Mig cursen els seus estudis en centres públics i el 66,92% de l'alumnat de Grau Superior també ho fa en centres públics.

En síntesi, quatre setenes parts de l'alumnat d'ESO estudia en centres privats concertats i tres quartes parts de l'alumnat de CFGM i dos terços de l'alumnat de CFGS ho fa en centres públics.

L'oferta de formació professional està estructurada com es detalla a les següents taules, partint de la Qualificació Professional Inicial:

| FAMÍLIA PROFESSIONAL: | PERFIL | GR. | CENTRE EDUCATIU |
|----------------------------------|--|-----------|--|
| Administració i gestió | Auxiliar en activitats d'oficina i serveis administratius en general | 2 | Aj. Mataró - Escola Pia Santa Anna |
| | Auxiliar en activitats d'oficina i serveis administratius en general (nee) | 1 | Ajuntament de Mataró |
| Electricitat | Electricitat d'edificis | 1 | Escola Pia Santa Anna |
| | Auxiliar en instal·lacions elèctriques i d'aigua i gas | 1 | Aj. Mataró - I. Miquel Biada |
| Instal·lació i manteniment | Auxiliar en fontaneria i climatització | 1 | Aj. Mataró - I. Miquel Biada |
| Comerç | Auxiliar en comerç | 1 | Aj. Mataró D. Educació- I. Thos i Codina |
| Hoteleria i turisme | Auxiliar d'hoteleria: cuina i serveis de restauració | 1 | Aj. Mataró D. Educació |
| Imatge personal | Auxiliar en imatge personal: perruqueria i estètica | 1 | Ajuntament de Mataró |
| Transport i manteniment vehicles | Auxiliar de reparació i manteniment de vehicles lleugers | 1 | Salesians Sant Jordi |
| Informàtica i comunicacions | Auxiliar en muntatge i manteniment d'equips informàtics | 2 | Salesians Sant Jordi / Valldemia |
| TOTAL GRUPS | | 12 | (215 alumnes) |

Oferta de Programes de Qualificació Professional Inicial (Font: Taula de la FP de Mataró: 2010)

L'oferta de PQPIs es relaciona amb l'oferta de Formació Professional de Grau Mig i Superior. Aquesta relació és important per tal de facilitar el trànsit dels esmentats programes a ofertes formatives reglades amb titulació oficial. La taula següent permet visualitzar les correspondències:

| PQPI NIVELL 1 | CFGM NIVELL 2 | GFGS NIVELL 3 |
|---|--|--|
| PQPI Administratiu | GM Gestió administrativa | GS Administració i Finances |
| PQPI Informàtica | GM Sist. microinformàtics i xarxes | GS Desenvolupament d'aplicacions GS Adm. de sistemes informàtics en xarxa |
| PQPI Mecànica de vehicles PQPI Carrosseria | GM Electromecànica de vehicles GM Instal·lació i mant. electromecànic | GS Manteniment d'equips industrials |
| PQPI Electricit., aigua i gas | GM Muntatge i manteniment de fred | GS Manteniment d'equips industrials |
| PQPI Electricitat d'edificis | GM Inst. elèctriques i automàtiques | GS Sistemes de regulació i control autom. |
| | GM Cures auxiliars d'infermeria | GS Laboratori de diagnòstic clínic |

| | | |
|--------------------------------|---|--|
| | GM Farmàcia i parafarmàcia | GS Documentació sanitària |
| | GM Emergències sanitàries | |
| | GM Atenció sociosanitària | GS Educació infantil |
| | | GS Integració social |
| PQPI Comerç | GM Comerç | GS Gestió comercial i màrqueting |
| | GM Conducció d'activitats físicosportives | GS Animació d'activitats físiques i esportives |
| | Tècni d'esport en futbol | |
| | Tècnic d'esport en bàsquetbol | |
| | GM Laboratori | GS Anàlisi i control |
| | | GS Laboratori d'anàlisi i control de qualitat |
| | | GS Química ambiental |
| | GM Obres de la construcció | GS Desenvolupament projectes de construcció |
| PQPI Hoteleria: cuina i servei | | |
| PQPI Perruqueria | | |

Relació entre l'oferta de PQPIs i l'oferta de Cicles Formatius de Grau Mig i Superior (Font: Taula de la FP de Mataró)

Com mostra la taula, es comptabilitzen tretze famílies professionals⁸, d'aquestes, tres famílies professionals no tenen connexió amb una oferta de Programes de Qualificació Professional inicial i en dos PQPIs no hi ha correspondència amb oferta de Formació Professional. Aquestes discontinuïtats es comentaran més endavant en l'apartat de les necessitats formatives.

En el curs 2008 – 2009 un total de 318 joves de la comarca del Maresme van cursar un dels 22 PQPIs. D'aquests, un 60% van intentar reincorporar-se als seus estudis un cop acabat el programa, i un 70% dels que ho van provar se'n van sortir⁹. Això vol dir que dels 318 van tornar a estudiar uns 128 aproximadament. Les dades proporcionades pel Departament d'Educació¹⁰ relatives al curs 2009 – 2010 mostren que un 16% acaben treballant, un 5% estudien i treballen, un 53% continuen estudiant. La taxa de promoció del programa és del 69%. El nivell de satisfacció és molt elevat si es considera que un 98% recomanen el PQPI als companys.

Per acabar l'apartat de l'atenció a l'alumnat en edat d'escolarització obligatòria cal fer esment al programa d'integració social que, amb la participació de 25 tècniques d'inserció social, han treballat 25 hores a la setmana a 12 centres educatius del municipi (Miquel Biada, Damià Campeny, Pla d'en Boet, Puig i Cadafalch, Satorras, Thos i Codina, Freta, Valldeïa, Meritxell, Escola Pia Santa Anna, Cor de Maria, Salesians). El curs passat es va normalitzar la seva situació passant a treballar tot l'any (i no només de setembre a abril). En tenir més temps, van poder fer acompanyament dels joves més vulnerables. Els IES havien d'explicar a les famílies el projecte d'acompanyament. S'hi van apuntar 12 centres. Van fer el traspàs dels joves que ho necessitaven. L'acompanyament va començar al maig i el setembre va acabar, essencialment per apuntar-se a PQPIs.

Les taules següents resumeixen el conjunt d'actuacions al juliol i al setembre

⁸ Activitats físiques i esportives, Administració i gestió, Comerç i màrqueting, Edificació i obra civil, Electricitat i electrònica, Informàtica i comunicacions, Instal·lació i manteniment, Química, Sanitat, Serveis socioculturals i a la comunitat, Transport i manteniment de vehicles i les dels dos PQPIs d'Hoteleria i turisme i d'Imatge personal

⁹ Capgròs.com – 18/11/2009. [Data de consulta: setembre de 2010].

¹⁰ Facilitades pel senyor Manel Moragas de l'Escola Pia Santa Anna, el dia de l'entrevista que va coincidir amb una reunió en la que el Departament va facilitar dades dels PQPIs.

| | Centres públics | | Centres concertats | | Total alumnes | | TOTAL |
|----------------------|-----------------|----------|--------------------|----------|---------------|----------|------------|
| | juliol | setembre | juliol | Setembre | juliol | Setembre | |
| Alumnes atesos | 94 | 96 | 40 | 33 | 134 | 129 | 263 |
| Amb recurs | 62 | 80 | 29 | 31 | 91 | 111 | 202 |
| Sense recurs | 32 | 14 | 11 | 2 | 43 | 16 | 60 |
| Contactes realitzats | 89 | 111 | 32 | 38 | 121 | 149 | 270 |
| Telefònics | 38 | 81 | 15 | 22 | 53 | 103 | 156 |
| Entrevistes | 57 | 62 | 18 | 19 | 75 | 81 | 156 |
| No localitzats | 15 | 7 | 2 | 1 | 17 | 8 | 25 |

Acompanyament a joves per centres (juliol i setembre de 2010) Font: IME.

Tal com mostra la taula anterior, en el primer any de funcionament del programa, s'han atès 263 alumnes 190 dels quals estaven escolaritzats a centres públics i els 73 restants a centres privats. D'aquests, quatre cinques parts disposaven finalment d'un recurs. Del grup destinatari cal destacar que 60 van quedar sense recurs i també que un 10% no van ser localitzats i per tant van quedar fora de les possibilitats d'acció de les tècniques i de la possibilitat d'ubicar-se en un recurs.

| | Participen | | % participació | | TOTAL | |
|--------------------------|------------|-----------|----------------|------------|-----------|-----------|
| | juliol | Setembre | juliol | Setembre | juliol | Setembre |
| Centres públics | 6 | 6 | 100% | 100% | 6 | 6 |
| Centres concertats | 6 | 6 | 46% | 46% | 13 | 13 |
| Total | 12 | 12 | 63% | 63% | 19 | 19 |
| línies d'ESO públiques | 15 | 15 | 100% | 100% | 15 | 15 |
| línies d'ESO concertades | 14 | 14 | 67% | 67% | 21 | 21 |
| TOTAL | 29 | 29 | 81% | 81% | 36 | 36 |

Acompanyament a joves (juliol i setembre de 2010) Font: IME.

Aquest tipus d'acció assenjala el camí per atendre als col·lectius que més necessiten d'accions de proximitat i d'acompanyament individualitzat però, amb tot, el camí és llarg doncs les dades indiquen en suma que dels 263 joves, 85 van seguir romanent en la zona de més vulnerabilitat la qual cosa representa gairebé un terç dels joves (32, 6%) al que caldria afegir aquells dels centres concertats que, en no participar en l'experiència tampoc van poder ser acompanyats.

5.2.3. L'oferta de Formació de persones adultes

La formació de persones adultes ofereix també alternatives per obtenir el Graduat d'Educació Secundària a alguns joves que no l'aconsegueixen en els Centres d'Educació Secundària. Addicionalment també poden millorar la seva competència lingüística i preparar-se per a l'accés als Cicles Formatius. La taula següent mostra la distribució de l'alumnat en aquesta oferta formativa en les 4 escoles que hi ha al municipi, tres de la Generalitat de Catalunya i una de titularitat municipal. Cal tenir en compte però que només una part de la població escolaritzada en aquestes escoles són joves. D'acord amb les entrevistes mantingudes, la població jove ultrapassa el 50% en els programes de Graduat en Educació Secundària i en alguns grups de català però és molt inferior o fins i tot testimonial en algunes de les altres ofertes:

| Acció formativa | Escoles de Formació de Persones Adults | | | | Total |
|---|--|------------|------------|------------|-------------|
| | Alarona | Can Marfà | Can Noè | Tarongers | |
| Formació instrumental (nivell I) | 28 | 40 | 47 | 25 | 140 |
| Formació instrumental (nivell II) | 20 | 25 | 45 | 42 | 132 |
| Formació instrumental (nivell III) | 27 | 45 | 14 | 39 | 125 |
| Català inicial | 34 | 49 | 79 | 110 | 272 |
| Català bàsic | 21 | 0 | 51 | 44 | 116 |
| Català llindar | 0 | 50 | 0 | 42 | 92 |
| Català per a joves de 16 a 18 anys | 0 | 0 | 19 | 0 | 19 |
| Castellà inicial | 24 | 26 | 84 | 0 | 134 |
| Castellà bàsic | 22 | 0 | 27 | 0 | 49 |
| Graduat en educació secundària | 0 | 106 | 56 | 128 | 290 |
| Anglès | 0 | 64 | 0 | 49 | 113 |
| Informàtica | 30 | 93 | 27 | 88 | 238 |
| GES 1 | 0 | 30 | 40 | 70 | 140 |
| GES 2 | 0 | 33 | 22 | 70 | 125 |
| GES a distància | 0 | 180 | 0 | 0 | 180 |
| Preparació per a l'accés a CFGM | 38 | 0 | 46 | 0 | 84 |
| Preparació per a l'accés a CFGS | 0 | 148 | 0 | 0 | 148 |
| Preparació per a l'accés a la universitat | 0 | 0 | 87 | 0 | 87 |
| Total | 244 | 889 | 644 | 707 | 2484 |

Població escolaritzada en Escoles de Formació de Persones Adultes. Curs 2010 – 2011 (Font: IME: 2010)

A les xifres que proporciona la taula anterior cal afegir els 20 alumnes que es preparen per l'accés a CFGM i els 150 per l'accés a grau superior a l'Escola Pía i als Salesians (Diagnosi per al Pla Local d'Educació Permanent; 2010), tot plegat, són 2.654 persones que segueixen algun tipus de formació de Persones adultes a Mataró. La distribució de població jove, com ja s'esmentava anteriorment, és desigual si bé s'està incrementant de manera significativa amb joves que no han acreditat l'ESO als IES i van a l'Escola de Formació de Persones adultes.

5.2.3. La formació per a l'ocupació

D'acord amb les dades de la Taula de Formació Professional a Mataró, és difícil comptabilitzar les accions de formació per a l'ocupació i de formació continuada. Són moltes les institucions públiques i privades¹¹ més l'IMPEM que ofereixen cursos i accions formatives però el seu dinamisme i heterogeneïtat fa difícil el seu recompte.

Amb tot i d'acord amb la Taula de la FP de Mataró (2010) l'oferta d'accions formatives suposarà el curs 2009 – 2010 més de 250 accions formatives de més de 27.600 hores de formació i més de 3400 persones participants.

Per la seva importància es destaca la tasca de l'IMPEM que desenvolupa, a través del Servei d'Ocupació de Mataró un conjunt de programes de Formació Ocupacional destinats a fomentar l'ocupació i millorar l'ocupabilitat tant de treballadors a l'atur o en actiu, siguin joves o adults, en els àmbits d'Administració i Gestió, Informació i comunicació, Tècniques de venda, Logística i gestió de magatzem, Construccions metàl·liques, Instal·lacions elèctriques, Atenció a les persones i Informàtica. També ofereix programes de formació continuada en els sectors de la Gestió administrativa i econòmic, la Informàtica, la Innovació i cooperació empresarial, el Màrqueting i internacionalització, els Recursos humans i habilitats directives, la Responsabilitat Social i el sector Sociosanitari.

¹¹ Aula Activa, CCOO, Centre De Formació i Prevenció, Cetemmsa, Escola Pia Santa Anna, Foment Mataroní, FRETA, Fundació Tecnocampus, General Fast Service, Gremi Hostaleria Turisme, Mataró In, UGT, V&H Enginyers Consultors,

5.3. Síntesi d'actuacions adreçades a la població jove

Les actuacions que els diferents agents desenvolupen en el territori amb la població jove són molt diverses. El Pla Jove 2008 – 2010 (pp 116 – 137) identifica fins a 90 accions adreçades a la població jove: 43 de l'àmbit educatiu; 19 de l'àmbit de l'ocupació i 3 d'informació. També, la guia d'accions i serveis als centres educatius de l'IME (2010) aplega més de 30 fitxes amb activitats d'assessorament, sensibilització, informació i orientació adreçades a alumnat i professorat dels centres educatius del municipi.

D'acord amb els objectius d'aquesta diagnosi, s'han identificat 45 que atenen a les necessitats de formació, qualificació i inserció laboral i que es resumeixen a continuació agrupades per aquests àmbits:

- Accions formatives o de suport a la formació inicial dels joves.
- Accions formatives adreçades especialment o en relació a la nova ciutadania.
- Accions d'informació, orientació i acompanyament
- Accions formatives complementàries
- Accions de qualificació professional
- Accions de promoció de l'ocupació
- Accions i serveis complementaris

Algunes de les accions descrites poden probablement considerar-se en més d'una categoria però s'ha procurat classificar-les en funció del seu objectiu principal. També s'han afegit algunes actuacions que han estat impulsades amb posterioritat al 2008 (com el pla d'acompanyament de les Tècniques d'Integració Social als IES, per exemple).

Accions formatives o de suport a la formació inicial dels joves:

1. **Pla de suport a la promoció escolar (IME – PEDES):** pla per promoure l'èxit escolar a secundària tot oferint recursos educatius complementaris als joves de Mataró, per reforçar els hàbits d'estudi i reduir el fracàs escolar.
2. **Biblioteca oberta, reforç escolar i estudi assistit als IES (IME- Departament d'Educació):** servei de biblioteca oberta als IES del municipi en horari no lectiu que inclou assessorament en temes d'estudi i reforç escolar.
3. **Sales d'estudi permanents i Sales Temporals (Servei de Joventut i Dona i Servei de Participació Ciutadana):** espais dirigits a l'estudi dels joves per tal de promoure aquest hàbit en un espai tranquil i que condueixi a la concentració, a la vegada que també es promou l'estudi col·lectiu. Els espais es troben permanentment oberts al Casal de Joves i als tres Espais Joves i addicionalment als centres cívics en època d'exàmens i al Centre de Formació Permanent Tres Roques.

Accions formatives i culturals adreçades especialment a o en relació a la nova ciutadania:

4. **Tallers intensius de llengua catalana (IME- Departament d'Educació):** oferta de cursos intensius per aprendre la llengua catalana adreçats a joves nouvinguts que parlen altres llengües romàniques.
5. **Casals lingüístics (IME – Departament d'Educació):** oferta de casals d'estiu lingüístics per a joves immigrants de llengües no romàniques que vulguin iniciar-se en la llengua catalana o millorar-ne el seu nivell.
6. **Cursos d'acolliment 16 -18 (IME – Departament de Treball):** cursos d'acolliment i aprenentatge per a joves nouvinguts de 16 a 18 anys a l'escola d'adults Can Noè, amb redefinició del disseny curricular a fi de facilitar-los els canals d'accés a la nova societat (llengua, costums culturals,

- espais urbans, etc.) i els possibles itineraris d'inserció laboral.
7. **Projecte Joves Guia (Servei de Nova Ciutadania):** projecte d'Aprenentatge - Servei que pretén establir referents pels joves nouvinguts que siguin els mateixos companys de classe. Ofereix als joves la possibilitat de construir un espai de relació i desenvolupament, promovent alhora la convivència als centres.
 8. **Projecte 1, 2, 3... Acció! / Fem un curt (Servei de Nova Ciutadania amb suport de la Diputació de Barcelona i gestió per l'associació Teleduca):** projecte dissenyat amb l'objectiu de fomentar les relacions interculturals dins dels centres de secundària, ampliant els espais de relació entre els alumnes de l'aula d'acolliment i la resta de companys/es. El treball es realitza a través de dinàmiques de vídeo participatiu i d'educació en comunicació.
 9. **Projecte Shabab Al-Gad (Associació Infantil i Juvenil Casal Xerinola en conveni amb el Servei de Joventut i Dona i el Servei de Nova Ciutadania):** espai de trobada de noies catalanes nascudes al Marroc, de 12 a 22 anys, amb l'objectiu de treballar la seva socialització.
 10. **Projecte Mou-te! (IME, IMAC i Servei de Nova Ciutadania):**12 projecte pilot per treballar el desenvolupament personal i integral dels nens i nenes, joves i adults, a través de diferents disciplines artístiques, amb l'objectiu principal de fomentar l'educació intercultural basada en l'equitat, la solidaritat i el respecte en un marc de diàleg i de convivència, així com l'ús vehicular de la llengua catalana.

Accions d'informació, orientació i acompanyament

11. **Informació i dinamització juvenil als IES (PIDCES) (Servei de Joventut i Dona - DIBA):** servei d'informació i dinamització descentralitzat als instituts públics del municipi mitjançant el Programa d'Informació i Dinamització als Centres d'Educació Secundària (PIDCES), amb l'objectiu d'acostar més la informació als joves i promoure la seva participació als centres.
12. **Setmana de la Informació i l'Orientació Professional (SIOP) (IME – IMPEM - SOC):** setmana dedicada a informar als i les joves dels possibles camins professionals que poden recórrer segons els seus objectius i motivacions.
13. **Programa Xplora! (IMPEM – SOC- DIBA):** programa de suport a l'orientació professional de joves adreçada als IES de la ciutat. En aquest programa es treballa l'orientació professional mitjançant el tastet d'oficis.
14. **Servei d'Ocupació Ocupació jove: el portal de la feina (IMPEM – SOC – DIBA)**13: servei adreçat a joves per donar suport en l'àmbit de l'orientació professional i laboral així com oferir recursos en la recerca de feina. Inclou diverses iniciatives com el programa Situa't i l'aplicatiu multimèdia Porta22-Mataró que permet obtenir informació sobre noves ocupacions i sectors emergents i afavorir la recerca de feina.
15. **Programa de suport a la transició Escola -Treball (IMPEM):** Conjunt d'activitats adreçades als i les joves, al personal docent dels centres de secundària que tenen com a objectiu facilitar recursos d'orientació professional per donar suport al procés de transició escola treball.
16. **Programa SOM JOVE (IMPEM – SOC):** dispositiu d'inserció laboral per a joves en risc d'exclusió social dels barris de Cerdanyola i Rocafonda- El Palau.
17. **Projecte +16 (Associació Infantil i Juvenil Casal Xerinola amb la col·laboració del Servei de Joventut i Dona, el Servei de Nova Ciutadania, IME i IMPEM):** projecte d'orientació formativa i d'inserció sociolaboral adreçat a joves que tenen dificultats per accedir a recursos formatius i laborals per ser una franja d'edat especialment desprotegida.
18. **Projecte d'acompanyament (IME – Departament d'Educació):** Incorporació de Tècniques d'Integració Social a tots els IES públics de Mataró i a l'escola FRETA per fer acompanyament dels joves més vulnerables en relació al seu desenvolupament personal, social, acadèmic i vocacional.

¹² Aquesta activitat té també el suport del Departament d'Educació de la Generalitat de Catalunya i la col·laboració del Moviment Educatiu del Maresme, Circ Cric, Associació Cultural Cronopis i Companyia Trànsit.

¹³ Les activitats en les que figura el SOC i la DIBA són accions que reben el suport i/o finançament del Servei d'Ocupació de Catalunya i la Diputació de Barcelona

19. **Punt d'Informació Juvenil (PIJ) – SIDRAL (Servei de Joventut i Dona):** servei d'informació i orientació sobre dubtes dels joves respecte a la salut, el treball, l'habitatge, l'educació, viatges, etc. També s'ofereix un servei de descentralització de la informació que s'ofereix al PIJ als IES (PIDCES) i als tres Espais Joves de la ciutat.
20. **Buscadorjove – El portal jove del Maresme (Consell Comarcal del Maresme):** Portal a Internet amb informació i recursos de la comarca del Maresme (l'agenda cultural i d'espectacles, borsa de treball, notícies i taulers d'anunci,..) per a joves.

Accions formatives complementàries

21. **Telecentre (Servei de Joventut i Dona):** espai orientat al desenvolupament de processos integrals d'alfabetització digital i d'accés a les noves tecnologies, dotat d'equipament informàtic i ajuda personalitzada, amb accés gratuït a Internet, on els usuaris realitzen accions per a la seva capacitat tecnològica, desenvolupant així les habilitats, destreses i coneixements útils per a incorporar-se a la Societat de la Informació i superar la fractura digital.
22. **Sales multimèdia dels Espais Joves (Servei de Joventut i Dona)¹⁴:** sales multimèdia que faciliten l'ús de les noves tecnologies a tots els joves de Mataró, amb seu als tres Espais Joves.

Accions de qualificació professional

23. **Programes de Qualificació Professional Inicial (PQPI) (IME – IMPEM – IES – Departament de Treball):** oferta de PQPI per a joves que volen seguir estudiant i que no han obtingut el graduat en ESO, amb l'objectiu que puguin desenvolupar unes competències bàsiques professionals i personals per afavorir la seva inserció laboral o la continuïtat formativa.
24. **Projecte SUMMA'T (IMPEM – Departament de Treball).** Una de les darreres mesures de la Generalitat abans de les eleccions. Projecte adreçats a joves de 18 a 25 anys sense GES i a l'atur. Inclou 400 hores de formació (100 de competències instrumentals i 288 de competències professionalitzadores). Es fan contractes d'aprenentatge durant 6 mesos. Els joves són donats d'alta a l'Institut Obert de Catalunya per afavorir la obtenció del GES. Començarà el febrer de 2011 i acollirà 100 joves del municipi.
25. **Projecte Aprèn i treballa (Servei de Joventut i Dona, Servei de Nova Ciutadania, IME, IMPEM i Servei de Benestar Social)¹⁵** projecte de ciutat per treballar la transició escola – treball en l'àmbit de la inserció sociolaboral. Promou una experiència real i concreta d'aprenentatge laboral que integra les metodologies prelaborals amb les de qualificació tècnica.
26. **Tecnoescola (IMPEM – SOC):** programa de formació treball (Escola – Taller) en l'àmbit de les noves tecnologies. L'objectiu de la TecnoEscola és la inserció laboral d'aquest joves en ocupacions com Dinamitzador/a informàtic, Instal·lador/a de xarxes de telecomunicacions, Tècnic/a microinformàtic, així com la realització de serveis de sensibilització, dinamització, formació i suport en l'àmbit de les noves tecnologies a la ciutadania i al món associatiu de la ciutat.
27. **Formació ocupacional i contínua (IMPEM – SOC – DIBA).** programa de formació ocupacional per tal de millorar les competències tècniques, transversal i de base i afavorir el nivell d'ocupabilitat. Inclou pràctiques formatives a empreses.

Accions de promoció de l'ocupació

28. **Promoció de joves emprenedors joventut emprenedora (TecnoCampus Mataró –Maresme - IMPEM):** sessions de sensibilització, informació i motivació als i les estudiants de batxillerat i cicles formatius sobre l'autoocupació i creació d'empreses, per tal de promoure el perfil de

¹⁴ Cal considerar també, en matèria de TIC l'accés Wi-Fi a Internet a la Biblioteca Pompeu Fabra i al Casal de Joves com també els punts Òmia i punts on line als centres cívics.

¹⁵ Aquest programa té el suport de la Generalitat de Catalunya (DGAIA) i hi participen associacions del municipi com la Creu Roja, el Centre de Càrites - St.Pau, l'Associació Infantil i Juvenil Casal Xerinola, l'Associació de Lleure i Cultura Enlleura't, la Plataforma d'Educació Social dels Salesians, l'Associació Taghrast-Espai Amazic i el Gremi d'Hostaleria i Turisme de Mataró i El Maresme.

joventut emprenedora

29. **Club Preincubadora de Talent (TecnoCampus Mataró –Maresme – IMPEM)**¹⁶: Preincubadora de projectes empresarials ubicada a les escoles universitàries. Prestació de serveis d'assessorament, suport, preincubació i promoció dels projectes d'emprenedoria liderats per joves.
30. **Club de la Feina (IMPEM – SOC - DIBA)**¹⁷: espai físic on hi ha els recursos necessaris i eines per a una bona orientació professional, preparació per l'accés al món laboral, una recerca activa de feina i una recerca d'informació sobre l'oferta formativa. També ofereix altres serveis com l'assessorament individualitzat per part de personal tècnic així com l'aplicatiu Porta 22 Mataró. El Club de Feina d'Ocupació jove és d'ús exclusiu per persones menors de 25 anys.

Accions i serveis complementaris

31. **Taller d'habilitats socials (Servei de Benestar Social – IES de la ciutat)**: espai adreçat a joves detectats pels centres educatius que presenten problemàtiques associades al seu comportament dins del centre. L'objectiu és complementar el suport en l'acció de l'escola i de la família en l'educació dels adolescents.
32. **Projecte Singular (IME)**. Creació d'espais escolars que s'adaptin als alumnes en situació de major risc, on puguin aprendre d'una manera que els resulti atractiva, a partir de la motivació d'una estada formativa al món de l'empresa.
33. **Cursos de formació en el lleure infantil i juvenil (Joventut, Dona i Nova Ciutadania)**: oferta de cursos de formació per a joves que facin o vulguin fer de monitors o directores d'activitats de lleure infantil i juvenil.
34. **Formació esportiva (IE – Consell Esportiu del Maresme – Federacions Esportives)**: cursos de formació esportiva de diferents nivells, com ara curs d'iniciació a tècnic d'esport, cursos oficials de monitoratge, d'àrbitres, etc.
35. **Programa d'igualtat i de prevenció de la violència de gènere(Servei de Joventut i Dona)**:accions de sensibilització als IES sobre relacions igualitàries entre nois i noies i de prevenció de la violència de gènere.
36. **Programa de la diversitat (Servei de Nova Ciutadania i Consell Comarcal del Maresme)**: projecte creat i impulsat pel Consell Comarcal del Maresme adreçat a joves d'ESO per treballar i fomentar la comunicació, valors integradors, conductes de no discriminació per ètnia o sexe, etc. amb l'objectiu d'afavorir la convivència a les aules.
37. **Projecte Altres mirades al món (Servei de Cooperació, Servei de Nova Ciutadania i agents socials de Mataró com el Centre Cooperació i Solidaritat La Peixateria, Oikocrèdit i Justícia i Pau)**: activitat que sorgeix amb la finalitat d'afavorir espais de reflexió entre iguals dins i fora dels centres escolars de secundària envers el tercer món i les desigualtats socials; espais que apropin els i les joves dels diferents centres de secundària a altres realitats, amb l'objectiu de sensibilitzar-los cap al foment de valors integradors i l'esperit crític.
38. **Projecte dels Drets Humans(Servei de Nova Ciutadania - Creu Roja)**: projecte destinat a joves de 3r d'ESO. Consisteix en una adaptació del tradicional joc de l'oca que serveix per donar a conèixer i fer reflexionar els joves sobre els drets humans.
39. **Formació per tècnics de joventut (Oficina de Serveis a la Joventut del Consell Comarcal del Maresme)**: servei d'assessorament tècnic als responsables de l'àrea de joventut dels ajuntaments; organització de cursos i jornades de formació a tècnics i regidors al llarg de l'any.

¹⁶ No hem incorporat el programa **Incubadora d'empreses de base tecnològica** gestionat per l'IMPEM per tractar-se d'un programa adreçat a una tipologia d'empresa i no a qui la desenvolupa, amb tot no es pot deixar de citar perquè els joves també poden fer-ne ús però tenen un programa específic que és la preincubadora.

¹⁷ Igual que en el cas anterior, el Pla Jove recull també la **Borsa de Treball** que, tot i no ser un dispositiu només per a joves, aquests també poden fer-lo servir. Hem consignat només el club de feina però no volem deixar d'esmentar la Borsa de treball que també rep el suport de la Diputació de Barcelona i el Servei d'Ocupació de Catalunya).

D'altra banda, l'IME aplega en una Guia (Activitats i serveis per als centres Educatius de Mataró, un conjunt ampli d'activitats i accions adreçades als centres educatius de la ciutat d'entre les que es poden destacar més de 30 fitxes d'accions adreçades a l'alumnat i el professorat de ESO, Batxillerat i Cicles Formatius que tenen relació amb l'orientació i l'acompanyament dels joves de la ciutat.

Les taules que segueixen pretenen, de manera dinàmica, mostrar l'esforç que fan els diferents agents en aspectes claus d'acompanyament dels processos de transició formació – formació i escola – treball.

| AGENT | Abans de finalitzar l'ESO | | | Després d'acabar l'ESO | | | | Habilitats comunic i socials | | | |
|---------------------|---------------------------|---------|-------|------------------------|--------|-------|--------|------------------------------|---------|-----|-------|
| | Or acad | Or prof | Acomp | Info prof.(1) | Or Lab | Acomp | Seguim | Comun | Socials | TIC | Xarxa |
| Educació | | | | | | | | | | | |
| Joventut | | | | | | | | | | | |
| Promoció Econòmica | | | | | | | | | | | |
| Serveis Socials | | | | | | | | | | | |
| Nova Ciutadania | | | | | | | | | | | |
| Centres Educatius | | | | | | | | | | | |
| EPA | | | | | | | | | | | |
| C. Roja | | | | | | | | | | | |
| Càritas | | | | | | | | | | | |
| Altres institucions | | | | | | | | | | | |

Accions d'acompanyament i transició dels diferents agents a Mataró

(1) La informació professional està al llindar entre la finalització de l'ESO i la transició a altres etapes educatives o al món del treball

La taula anterior ha de donar lloc a una anàlisi que faciliti la planificació per atendre totes les fases de l'acompanyament i la transició d'acord amb la missió de cada agent, sense descuidar aspectes però tampoc solapant o duplicant actuacions.

6.- Necessitats d'orientació i acompanyament en les transicions

6.1.- Nota sobre els conceptes de necessitat

Tal com es definia en un treball anterior (Martínez: 2009), una necessitat, en el context educatiu i en el de l'orientació es defineix com a aquella mancança o dèficit que li impedeix un desenvolupament satisfactori. La necessitat implica un judici de valor respecte a determinades característiques de la persona, considerant aquesta mancança com a quelcom que seria desitjable cobrir o superar.

Es poden confondre les necessitats amb expectatives, il·lusions, desitjos. Per això és interessant contrastar diverses fonts o perspectives per poder distingir el que són necessitats del que són altres qüestions. Per això hom parla de quatre tipus de necessitats que cal contraposar per tenir una visió menys subjectiva i més centrada:

- Necessitats normatives
- Necessitats expressades
- Necessitats percebudes
- Necessitats comparatives

A continuació es comenten breument, tot relacionant-les amb la realitat de Mataró.

Necessitats normatives:

Les que la literatura especialitzada indica que són necessitats (la bibliografia especialitzada, la comunitat científica, les persones expertes,...). Són les que ens permeten afirmar que una persona de 16 anys necessita clarificar i establir el seu itinerari de desenvolupament formatiu i professional, que una persona adulta analfabeta necessita alfabetitzar-se per poder desenvolupar-se, que un o una jove de 16 anys necessita de la qualificació per poder inserir-se en el mercat laboral amb unes mínimes garanties. Aquestes necessitats són fruit de la recopilació d'evidències, de la recerca precedent, acumulada a la literatura científica d'un determinat àmbit.

En el cas de la transició escola – treball, es poden destacar com a necessitats normatives:

- L'èxit educatiu, que inclou l'èxit acadèmic entès com a superació satisfactòria de l'escolaritat obligatòria per poder seguir la formació en el context de la societat de la informació i la comunicació i la societat del coneixement en un marc d'aprenentatge al llarg de la vida.
- La qualificació professional: entesa com a l'acreditació – a través de la formació o de l'experiència demostrada (mitjançant processos d'acreditació), d'un conjunt de competències

professionals que permeten desenvolupar una ocupació en el marc dels requeriments i les regulacions professionals que li són pròpies en un context de canvi permanent i de contínues necessitats d'actualització i/o requalificació.

- El desenvolupament de competències socials i personals (habilitats socials, empoderament, comunicació) que permeten interactuar amb l'entorn i participar amb garanties d'inclusió i de desenvolupament. Aquestes necessitats relacionades amb les competències socials i personals són claus per als col·lectius més vulnerables en els que es suma la precarietat econòmica amb dificultats d'interacció i comunicació.
- El coneixement de l'entorn formatiu i productiu, a través de processos d'informació però sobretot de desenvolupament de competències d'accés, obtenció, processament i incorporació d'informacions útils i rellevants per a ser transformades, mitjançant un procés crític, en coneixements, base per a la presa de decisions i la configuració de projectes de desenvolupament personal, formatiu i professional.

Aquestes necessitats són aplicables a qualsevol context del nostre territori i responen al criteri científic i professional general. Cal però contrastar-les amb la resta de necessitats doncs poden quedar matisades o complementades amb d'altres, més vinculades al territori i a la seva població.

Necessitats expressades:

són les que expressa la pròpia persona interessada. Aquestes necessitats són fonamentals en la mesura que parteixen de la pròpia persona, que ha de ser la protagonista, però són les més subjectives. Tal com es comentarà més endavant, els i les joves de la població – especialment els que estan en una situació més vulnerable – expressen poques necessitats que tinguin a veure amb la reflexió sobre el futur proper, la formació i la qualificació. En alguns casos, com es posa de manifest, apareixen problemes ideològics – que no culturals- vinculats amb el procés migratori que distorsionen l'expressió de les necessitats i la seva racionalització com també expressions que més tenen a veure amb desitjos o expectatives que no sempre poden ser considerades necessitats. De tota manera és imprescindible copsar-les en un marc de participació i empoderament propi de societats democràtiques avançades com també en un marc de respecte i confiança.

Necessitats percebudes:

són les que detecta el o la professional de la orientació quan treballa amb persones en el procés de transició. Són les que permeten pensar, per exemple, que un jove necessita complementar la formació amb el treball per recuperar una certa autoestima.

En aquest treball les necessitats percebudes han estat la base per al contrast de les dades estadístiques amb la visió dels i de les diferents professionals que treballen amb la població jove de Mataró. Cal pensar que les necessitats percebudes ofereixen però una visió àmplia i rica, fins i tot contraposada sobre les necessitats d'aquest col·lectiu i que demanden d'una triangulació fins i tot entre elles. Es tracta de visions sobre diferents grups de la població que no sempre mostren les mateixes necessitats i per tant els i les diferents professionals no sempre perceben les mateixes necessitats. Cal pensar que la població jove és heterogènia i segons el subgrup o mostra considerada les necessitats són de fet diferents.

Necessitats comparatives:

són el resultat de contrastar la realitat amb un referent estàndard o amb una realitat considerada satisfactòria. En el cas de Mataró, la comparació de la seva situació amb la d'altres municipis de la comarca no la situa en una posició especialment desfavorida. De tota manera, quan es consideren

els col·lectius més vulnerables, la comparativa permet reforçar clarament determinades necessitats, mancances o dèficits.

L'anàlisi i valoració de les necessitats hauria de contrastar els quatre tipus de necessitats. D'aquesta triangulació se'n desprèn una idea més acurada i contrastada del que realment necessita un/a jove/a. Cal fer notar que per l'abast del treball i per l'existència d'abundant documentació en aquest document es consideren les necessitats expressades recollides en fonts secundàries i només matisades, amb caràcter puntual i anecdòtic per les que van manifestar tres joves de l'escola d'adults dels tarongers que van participar en una entrevista. Les necessitats percebudes han estat recollides a partir de les entrevistes amb diferents agents de Mataró (tècnics i responsables municipals i responsables de centres educatius).

6.2.- Necessitats formatives

Seguint el treball esmentat a l'inici de l'apartat anterior (Martínez: 2009), per parlar de necessitats formatives cal considerar l'heterogeneïtat de joves atesos i les diferents característiques que presenten, en primer lloc, en funció del seu historial formatiu a l'acabament de l'ESO. Aquesta situació ja configura un tret diferencial:

- Joves que acrediten amb normalitat.
- Joves que aparentment acrediten amb normalitat però presenten perfils de fracàs a batxillerat o a CCFFGM).
- Joves que acrediten en un programa adaptat.
- Joves que no acrediten.
- Joves desvinculats del sistema educatiu.

El primer col·lectiu és el que té les condicions més adequades per fer el procés de transició amb èxit, cal però tenir present que l'ESO no qualifica i que és necessari seguir formant-se per a qualificar-se. Addicionalment convé també remarcar que el batxillerat tampoc qualifica. És desitjable que l'horitzó formatiu d'aquests joves sigui o bé un cicle formatiu o la universitat, abans de considerar la transició al treball. A Mataró gairebé el 80% dels joves estarien en aquest grup, considerant el promig poblacional però cal considerar que hi ha notables diferències entre centres educatius que mostren uns índexs de més del 90% d'acreditació en alguns centres i menys d'un 65% en altres. Cal pensar també en aquells joves que acrediten amb programes adaptats. En aquest cas apareix un biaix relacionat amb la població nouvinguda que presenta nivells de graduació inferiors a la resta per motius relacionats amb la llengua o el nivell socioeconòmic de la llar.

El segon i tercer col·lectius – joves que aparentment acrediten o que acrediten en programes adaptats però que presenten fracàs a mig curs següent - acostumen a passar desapercebuts en els circuits d'atenció als joves doncs formalment formen part del grup de persones que acrediten i per tant que tenen totes les portes obertes. Hi ha però evidències que mostren com una part d'aquest col·lectiu fracassa en l'etapa formativa posterior i resten desvinculats del sistema i de les possibilitats d'ajuda. És difícil fer una estimació del volum de persones que representa perquè no es disposa de dades recollides per a fer aquestes valoracions, tanmateix cal fixar la mirada en aquests col·lectius doncs sovint surten del sistema abans d'acabar la formació professionalitzadora. Convé destacar la importància del valor de l'acreditació alhora que cal emfasitzar la importància d'una orientació acurada – com es destacarà en l'apartat corresponent - d'aquest grup per a que escullin una opció que els doni raonables garanties d'èxit. En el moment de fer aquest diagnòstic no es disposa de dades sobre els joves que abandonen els estudis un cop iniciat el batxillerat o el cicle formatiu

corresponent. Es dóna la circumstància ja esmentada que són joves que disposen del títol de la ESO i per tant, des del punt de vista estrictament de responsabilitat subsidiària, han sortit dels circuits de vetlla i seguiment en tractar-se d'una formació post obligatòria. Els professionals consultats alerten de les dificultats d'orientar a una part d'aquests joves doncs el fet de disposar del títol de graduat en Educació Secundària fa que les expectatives augmentin i sovint per pressió familiar, són joves que assumeixen desafiaments formatius per sobre de les possibilitats del moment en que es troben (especialment aquells que fan batxillerats o determinats cicles formatius de més complexitat).

El quart col·lectiu, el format per aquells joves que no acrediten, és el més vulnerable doncs en no acreditar no té accés directe als cicles o al batxillerat. Convé pensar en altres modalitats que qualifiquin (Formació ocupacional, en les seves diverses modalitats) o en itineraris que contemplin l'accés als cicles després d'un temps d'experiència laboral, a través de la corresponent prova d'accés. Els PQPIs són una alternativa clau per a aquests col·lectius i, si be creuant les dades de preinscripció a aquests programes, les xifres d'espera minven molt doncs s'identifiquen persones que fan la preinscripció a més d'un programa, per exemple, el cert és que per a aquest col·lectiu hi ha una oferta de més de 200 places que deixa finalment a un 10% dels possibles participants sense plaça. Segons les fonts consultades aquest percentatge augmenta fins a un 20% o més si es considera que caldria articular una política de cap de comarca, especialment quan hi ha una certa contraprestació d'altres oportunitats en municipis de l'entorn que acullen, per exemple, joves en pràctiques. L'augment de l'oferta de PQPIs hauria de ser moderada i en base a l'estudi dels àmbits amb més potencialitats doncs podria suposar una certa atomització de l'oferta i un ús ineficient de recursos públics.

En relació als joves que cursen un PQPI cal considerar que en acabar tornaran a constituir un col·lectiu en situació precària tant pel nivell de qualificació professional assolit com per la dificultat de continuïtat del seu itinerari formatiu és per això que cal estudiar quines han de ser les vies per connectar aquests programes amb posteriors possibilitats formatives.

Considerant la connexió de la formació inicial amb la formació professional, a Mataró es constata un dèficit d'oferta de cicles formatius de grau mig que atendria a la població que no vol seguir estudiant una opció netament acadèmica (batxillerat) i que pretén apropar-se al mercat de treball. Atenent a les necessitats formatives dels joves mataronins, alguns agents destaquen de manera coincident la necessitat d'incrementar l'oferta en 1 o dos programes de qualificació professional inicial i l'oferta de Cicles Formatius de Grau Mig. Aquesta necessitat va ser expressada en els grups de discussió de joves que va servir de base per elaborar el desè pla jove de Mataró (2009) que afegien que l'oferta de CFGM es concentrava en pocs sectors productius.

Es destaca també la necessitat d'ampliar les opcions per a preparar les proves d'accés. En aquest darrer cas es posen de manifest dues circumstàncies addicionals que cal tenir en compte:

- L'existència d'un grup de joves que tornen a vincular-se a itineraris formatius, que preparen les proves d'accés a cicles formatius amb esforç i no poques dificultats, aproven i no troben plaça per la nota obtinguda. Tal com han manifestat alguns dels agents consultats, enguany han quedat alguns alumnes sense plaça en els cursos existents, alguns alumnes han optat per algun d'aquests cursos davant la inexistència d'alternatives i un grup de joves podrien encarrilar el seu futur formatiu cap a la formació professional si existís més oferta al municipi que els permetés entrar amb una nota de tall més baixa.
- L'anterior fet s'agreuja per a determinats grups de noies que no veuen en l'oferta existent possibilitats formatives adequades a les seves expectatives o projectes professionals. Si bé existeix una oferta ajustada a les expectatives i perfils dels nois i alguna oferta amb un perfil més mixt, manca oferta amb perfil més femení, extrem en el que diversos agents han estat d'acord. Per a noies cal esmentar també que l'oferta d'auxiliar d'infermeria està disponible però demana notes de tall molt altes i està copada per persones adultes (que al 2014 necessitaran la qualificació, són persones en actiu tornen a estudiar per tenir el títol). Addicionalment els cicles

“feminitzats” (sanitària, administració, laboratori) requereixen d’un nivell competencial més elevat en comparació amb els masculinitzats (automoció) la qual cosa suposa una dificultat afegida al fet d’haver menys oferta.

Finalment, es consideren aquells joves que han finalitzat l’educació obligatòria i que perden el vincle amb els recursos educatius i de suport del territori. Aquest col·lectiu és també vulnerable per no tenir referents ni un fàcil accés als recursos de suport o orientació. En aquest darrer cas es fa més evident la necessitat de treballar en xarxa doncs són diferents els possibles agents que poden entrar en contacte amb ells o elles i establir un vincle que permeti recolzar i acompanyar la definició d’un nou itinerari. En el cas del municipi de Mataró, la situació d’aquests joves es detecta a través dels circuits de Benestar Social, de Promoció econòmica o a les Escoles de Formació de Persones Adultes. Tal com han manifestat els seus i les seves responsables, no tota la població que necessita formació n’és conscient i acaba en un d’aquests dispositius on se’ls adreça cap a un nou itinerari formatiu que s’ajusti a les seves característiques i necessitats. En aquest sentit els projecte singular, el programa 16+ i l’Aprèn i treballa poden suposar alternatives interessants però cal connectar millor totes les iniciatives articulant-les en un esquema amb visió de servei públic. En el cas d’aquests programes, segons opinen algunes de les persones entrevistades, queden gairebé un terç de les persones potencialment destinatàries sense poder accedir a aquests recursos (que atenen a 220 joves dels aproximadament 350 que ho necessiten). També s’ha esmentat tant per part dels responsables d’alguns centres educatius com per part dels joves participants en les taules de discussió que les Escoles Taller són iniciatives que valdria la pena tornar a explorar.

En relació a l’oferta de Formació de Persones Adultes, es fa notar que, actualment hi ha llistes d’espera als cursos de GES (més tenint en compte que els percentatge de graduació d’aquesta oferta arriba al 50% en el cas dels més joves)¹⁸ i en els cursos de Català per a nouvinguts i informàtica. L’oferta de l’IMPEM es considera a més insuficient quant a durada (12 hores) doncs no capacita a les persones amb menys formació. En general, l’oferta dels nivells més bàsics de llengua per a nouvinguts i les accions formatives en competències socials i comunicatives per superar l’analfabetisme funcional en el cas dels autòctons són deficitàries i haurien d’incrementar-se. El Consorci de Normalització Lingüística tampoc té places per atendre la demanda creixent. Finalment, cal veure com la nova acreditació de competències en TIC (AC-TIC) es distribueix al territori doncs Els Tarongers té instal·lacions i de moment no ha rebut l’autorització per poder-ho impartir (sembla que es farà a Tres Roques i a Can Noé).

En aquest bloc es torna a posar de manifest l’especial vulnerabilitat de les persones nouvingudes, especialment aquelles en situacions administratives no resoltes que impedeixen l’accés a pràctiques professionalitzadores en empreses que són part d’alguns dels programes esmentats.

Els col·lectius de joves en situació de vulnerabilitat presenten perfils que desaconsellen la seva incorporació directa a recursos de formació ocupacional o d’obtenció del GES. S’identifica la necessitat d’incrementar l’oferta de processos formatius bàsics en els que el o la jove adquireix hàbits i competències bàsiques que li permetin seguir processos formatius més estructurats amb garanties de finalització.

En relació al suport a l’estudi, es valoren molt positivament les set sales d’estudi distribuïdes al municipi. S’afirma que han estat un èxit des de l’inici però que són possiblement insuficients per atendre la demanda. Els joves demanen fins i tot que s’obrin en horari nocturn, especialment en èpoques d’exàmens.

¹⁸ A Can Noé, per exemple, de les 120 places de GES, 60 estan cobertes per joves i d’aquests joves, 10 acrediten amb motivació 20 més ho fan de manera més precària i la resta (30 més) no acrediten o abandonen.

6.3.- Necessitats d'informació

En el context de la societat de la informació i la comunicació el factor informacional és clau. De tota manera, un excés d'informació o una informació desajustada és tan poc productiu com l'absència d'informació o una dificultat per convertir la informació en coneixement productiu.

Els i les joves de Mataró disposen de diverses fonts d'informació per a anar configurant el futur professional i l'itinerari formatiu que els hi haurà de portar:

- El propi centre educatiu que informa sobre la oferta formativa en acabar l'ESO.
- Les àrees d'educació (IME), promoció econòmica (IMPEM) i de joventut, dona i nova ciutadania que faciliten informació a través de diverses iniciatives que es fan al propi centre, o als equipaments del municipi (espais joves, Escoles de Formació de Persones Adultes, SOM, etc. També existeix informació en format digital al web de l'Ajuntament i al web de joventut del Maresme així com la possibilitat de fer consultes telemàtiques i telefòniques.
- Els serveis socials, i altres agents del territori que atenen també a joves a través de diversos plans i que poden aprofitar el contacte per informar.

Tal com s'ha pogut constatar en les entrevistes amb diferents responsables, molts joves declaren no conèixer els serveis que ofereix l'Ajuntament. D'altra banda, el col·lectiu més vulnerable no té les competències comunicatives i de participació per a anar a cercar la informació a la seva font, en alguns casos es posa de manifest la necessitat d'acostar la informació als joves en primera instància amb fórmules diferents de les que ja s'utilitzen (PIDCEs per exemple) que intentin connectar amb els registres i codis d'alguns grups de joves. Tal i com es comentava en una de les escoles d'adults, "els joves tenen la informació però no l'han assumit". També es destaca – especialment en el grup de joves més vulnerable – la idea que amb el GES és suficient. Probablement una idea interioritzada durant el procés de desafecció de l'ESO ("com a mínim treu-te el graduat") que s'acaba d'instal·lar en llegir algunes ofertes de treball. Aquesta idea s'ha de rebatre amb informació, abans i tot de considerar les accions d'orientació. És una qüestió d'informació que cal tenir present.

Les activitats informatives han d'estar perfectament ajustades i adaptades a les característiques de la població jove – fins i tot en les seves diferents configuracions – per poder ser d'utilitat i que arribi, aquest ajustament ha de tenir en compte també els formats i els horaris de les activitats informatives doncs en alguns casos (alumnat de CFA) hi ha poques activitats compatibles amb els seus horaris.

Quan la informació no s'ajusta l'alumnat se'n desvincula. Els joves declaraven a les taules de discussió prèvies a elaborar el pla jove mancances d'informació: Els delegats de batxillerat manifestaven, per exemple tenir pocs coneixements dels recursos que ofereix l'Ajuntament, i deien que era degut a la poca difusió dels serveis d'ocupació. Per la seva part, els joves dels Espais Joves afirmaven que s'hauria d'informar des dels IES sobre les possibilitats després d'acabar l'ESO i també manifestaven el desconeixement dels recursos de recerca de feina de l'Ajuntament. Finalment, els joves que provinents d'entitats, majoritàriament manifestaven no conèixer els serveis que oferia l'Institut Municipal de Promoció Econòmica de Mataró. Manifesten també que caldria millorar la coordinació i comunicació entre els centres educatius per tal que la informació sobre l'oferta educativa del territori (que hauria de contemplar tot el municipi i anar més enllà, segons demanen) sigui completa i no esbiaixada i arribi a tots els joves en igualtat de condicions. Amb tot, les actuacions com la Setmana de la Informació i Orientació Professional (SIOP) és valorada molt positivament com a referent orientatiu, així com també el paper del professorat dels centres, ja que ofereixen una orientació més personalitzada que la que es troba a altres entitats o recursos.

Les afirmacions de l'inici del paràgraf anterior no tenen perquè correspondre's amb el nombre i l'abast de les accions municipals en matèria d'informació però sí que cal considerar-les en termes de percepcions subjectives que acaben configurant el repertori disponible d'alguns joves. També és cert que en molts casos, quan es proporciona la informació –especialment aquella informació relativa a

itineraris amb una certa adaptació – hi ha joves i famílies que no la processen per no sentir-se interpel·lats (pensant que no és una informació que els afecti: “ningú pensa en els hospitals quan encara no els necessita”). També s’ha esmentat en les entrevistes mantingudes que hi ha informacions que no arriben a determinades persones perquè no estan en els circuits on es comenten (és il·lustratiu l’exemple del desconeixement dels processos d’acreditació de competències professionals i la seva relació amb la millora de les oportunitats formatives i les seves condicions per part de persones que estan en actiu sense titulació: ningú els parla d’aquesta possibilitat en l’entorn laboral). Cal doncs cuidar els circuits d’informació i estudiar acuradament quins col·lectius poden quedar desconnectats de les xarxes d’informació.

Adicionalment es posa de manifest que la informació hauria d’afectar també a les famílies de molts d’aquests joves atès que la seva manca distorsiona el paper que les famílies podrien jugar en el procés de transició dels fills i filles. També la informació del *boca – orella* distorsiona en alguns casos els processos d’adjudicació de beques o de les polítiques de benestar en relació a la població autòctona i nouvinguda (és significatiu que el servei de Nova Ciutadania hagi endegat una campanya de comunicació a través de diversos canals com la ràdio, la premsa local o les tanques al municipi amb el lema “ni més ni menys” que ha de trencar prejudicis sobre l’ús de recursos públics per part de la població nouvinguda).

Finalment, cal destacar que tampoc tots els agents tenen un coneixement acurat i actualitzat de les accions i iniciatives des d’una perspectiva de conjunt. Des dels diferents equipaments, especialment aquells destinats a la població juvenil, també s’ha de garantir que els professionals que hi treballin coneguin els recursos existents a la ciutat, per tal de donar una resposta clara i positiva als joves que requereixin d’informació (aquestes idees seran recuperades en parlar de les necessitats de treball en xarxa). En la síntesi dels grups de discussió s’apunta a la necessitat de replantejar el canal de transmissió de la informació, com ara els que es realitzen a través dels centres d’ensenyament a través del PIDCES. Els joves que es dirigeixen a l’IMPEM provenen de molts àmbits, no només de els IES, pel que cal utilitzar tots els canals de contacte amb els joves i implicar a tots els agents juvenils (espais joves, centres cívics, programes de dinamització, entitats, sindicats, etc) per tal de promocionar més l’IMPEM i que actuï de referent per als joves que cerquen feina.

6.4.- Necessitats d’Orientació

D’acord amb el model d’orientació proposat en el capítol 2 d’aquest treball, caldria un procés orientador que comencés i es desenvolupés durant tota l’ESO. Els diferents agents consultats manifesten desenvolupar accions d’orientació de diferent abast i durada. Probablement el desenvolupament de l’orientació als centres educatius ha de recórrer un llarg camí en la línia de superar les accions puntuals o les accions individualitzades en casos de necessitat per incorporar la visió dels programes d’orientació per a tot l’alumnat al llarg de tota l’etapa. Predominen les accions puntuals en forma de xerrades i visites i l’acció netament orientadora per a la transició es concreta i es concentra a quart curs quan, en alguns casos és massa tard.

Les necessitats que en aquest context es posen de manifest s’enuncien de manera col·loquial i perfilen una part del col·lectiu de joves com a un grup amb notables necessitats d’orientació professional (vocacional) i ocupacional (per a la inserció laboral).

Els trets que els caracteritzarien es podrien resumir en els següents termes:

- Sensació d’eterna adolescència o d’immaduresa, entesa com a manca de visió del futur no immediat i manca de consistència en les decisions o eleccions.
- Percepció coincident de desmobilització i manca de participació, tret de serveis molt específics (aules d’estudi, espai wi-fi) o interessos molt sectorials (subvencions, convenis).

- Manca d'un projecte de desenvolupament fruit d'una manca de visió a mig termini, poca consciència o desenvolupament d'un projecte vital: i com a conseqüència, absència de conductes dirigides a traçar un itinerari o un pla personal.
- Manca d'habilitats socials i comunicatives que impliquen també valors i actituds, que fan que aquests i aquestes joves restin passius en termes de dedicació o direcció a tasques de desenvolupament així com absència d'actituds o comportaments proactius.
- Baixa motivació, apatia i poca resistència al fracàs, s'apunta l'escletxa entre la cura que es té durant l'ESO i la desprotecció al batxillerat o als cicles formatius que fa que fracassin molt de pressa.
- Sensació que l'estat del benestar "proveirà" i que la manca d'acció o les accions equivocades no provoca conseqüències no desitjades i que, en qualsevol cas, ja hi haurà temps per redreçar el camí "més endavant".

Aquest perfil és present en un grup de joves del municipi, tant en el context del final de l'ESO com també en un petit grup que inicia la post secundària i fracassa i finalment també en promocions anteriors que ja han sortit del sistema, alguns dels quals retornen al sistema (Escoles d'adults) després d'un període de 4 o 5 anys de provar d'entrar al mercat laboral. En aquest darrer cas, es cospa com després d'un temps d'adaptació a la dinàmica dels CFA, la motivació i les actituds tendeixen a evolucionar favorablement. Tot i ser més o menys visibles en aquest context de carrer, aquests joves que acaben l'ESO, *desapareixen* de les estadístiques i en no apuntar-se al SOC se'ls perd la pista. El total de joves considerats és suficientment important com per a identificar-lo.

Les necessitats d'orientació parteixen doncs de la ESO: orientació acadèmica (suport a l'estudi, tècniques i hàbits, reforç acadèmic) i professional (autoconeixement i coneixement de l'entorn, maduresa vocacional) i s'estenen a l'àmbit de l'orientació personal (en termes d'habilitats socials i comunicatives). Cal dir però que no tots els centres presenten les mateixes necessitats ni tots afronten les necessitats de la mateixa manera. Així n'hi ha que organitzen activitats d'orientació més continuada i en el marc de la tutoria, altres prenen mesures organitzatives (increment del nombre de tutors, per sobre del nombre de grups per destinar tutors i tutores a grups reduïts d'alumnat que no surt del grup classe de referència però que té un suport orientador addicional) o, com ja s'ha esmentat, aprofiten més abastament les oportunitats de l'IME i l'IMPEM. De tota manera cal destacar que l'orientació als centres és una acció essencialment individualitzada per als casos amb més dificultats (que col·lapsen la capacitat d'acció dels professionals de l'orientació als centres). Tanmateix cal tenir també present que el gruix de l'alumnat que no presenta problemes solen quedar pendants d'orientació.

Després de l'ESO es fa necessària la construcció d'un projecte de desenvolupament (formatiu i professional – laboral) que pot desenvolupar-se en el marc d'algun dels àmbits municipals o amb la col·laboració d'altres agents. En aquest projecte cal determinar un horitzó a mig termini i les accions que el o la jove a de fer per atansar-s'hi de manera satisfactòria. Finalment, en un tercer escenari, per a aquells joves – adults emergents, cal un dispositiu d'orientació ocupacional que permeti una inserció laboral de qualitat¹⁹ en un context de Promoció de l'Ocupació com l'IMPEM.

En relació al capítol de l'orientació, una necessitat percebuda és la de generar un recull o una base de pràctiques d'orientació de referència. En les entrevistes a la mostra de centres seleccionats amb l'ajuda de la tècnica del Institut Municipal d'Educació, es constata com en tots els centres poden destacar-se pràctiques de referència que podrien ser molt útils i potenciadores en la resta de centres. Aquesta necessitat d'orientació pot atendre's normalment des d'una estructura de gestió del coneixement en xarxa que permetria compartir coneixement i bones pràctiques que poden esdevenir pràctiques de referència per al conjunt dels agents educatius del territori.

¹⁹ Una inserció laboral de qualitat és la que possibilita no només trobar i obtenir una feina sinó assentar les bases per poder-la mantenir o per mantenir-se en el mercat laboral amb expectatives de desenvolupament.

6.5.- Necessitats d'acompanyament i de seguiment

A més de les necessitats abans esmentades cal afegir una darrera referida als i a les joves que és la necessitat d'acompanyament i seguiment. L'acompanyament és una tasca de suport de baixa o mitja densitat²⁰ que permet afrontar amb més facilitat els problemes o dificultats que es troba el jove en el trànsit entre la formació i el treball o entre la formació obligatòria i la post obligatòria. En definitiva, en qualsevol de les transicions que el poden afectar. Un bon acompanyament resulta eficaç per prevenir fracassos que allunyin el o la jove del seu itinerari de desenvolupament. L'acompanyament ha de ser una actuació ràpida i propera a la necessitat doncs en cas contrari alguns joves es desvinculen dels centres formatius i resulta especialment difícil contactar-hi. En les entrevistes es posaven exemples fins i tot de les proves per a l'accés a la universitat per a majors de 25 anys. El fet d'acompanyar (en el sentit més estricte del terme) als candidats es valorat molt positivament. Sembla que la necessitat es manifesta doncs en totes les franges d'edat i té a veure amb el nivell de vulnerabilitat i manca de competències socials i comunicatives (especialment manifestat en el col·lectiu de joves nous i noves).

Aquest acompanyament comença per generar la necessitat, sobretot en els més joves. En diverses ocasions es cospa també com, quan un o una jove entra en contacte amb un recurs municipal, les possibilitats d'acompanyament augmenten clarament (per exemple, els joves que van a parar al SOM). La necessitat d'acompanyament es manifesta en tres moments clau:

- Contacte amb un recurs formatiu o d'orientació, diagnosi inicial i desenvolupament de competències socials i comunicatives bàsiques (hàbits pre-laborals).
- Desenvolupament del procés formatiu qualificador.
- Inserció sociolaboral i contacte amb entorns laborals.

En els tres moments aquesta acció de suport és clau per a mantenir les possibilitats de continuïtat.

L'acompanyament ha de tenir cura també de determinades situacions familiars. Si bé la realitat de les famílies és polièdrica i no es pot generalitzar, es detecten situacions complexes amb força dificultats tot i que es trenca totalment el clixé que atorgaria a les famílies una actitud de despreocupació. Hi ha força consens entre els diferents agents consultats que – de maneres diferents – les famílies estan ben preocupades per l'itinerari dels seus fills i filles i estan disposades a col·laborar amb els agents educatius. El problema és més la manca de recursos i estratègies per afrontar els desafiaments del desenvolupament dels fills i no tant la suposada desafecció. Tal i com s'explica Pla integral per a la infància i la família (2006 – 2010):

- Es durant l'etapa d'Educació Secundària, i per tant a l'adolescència, quan s'incrementen les situacions conflictives a les escoles, moment en que també s'incrementen les situacions de fragmentació de les relacions entre fills i les famílies.
- Com a tot Catalunya, també existeix a Mataró un debat obert i certa indefinició entorn la relació que s'ha d'establir entre el model educatiu familiar i escolar, així com els rols que cadascun d'ells han d'exercir en el procés de desenvolupament dels infants.
- Segons la percepció d'algunes persones entrevistades de l'àmbit educatiu, des de diferents institucions (escola, sanitat, família, lleure, ...) es generen discursos diferents, i de vegades divergents (vinculats a tradicions acadèmiques variades), que provoquen inseguretat en les determinacions que han de prendre els progenitors en relació a l'atenció i educació dels seus infants.
- Generalment això es tradueix en la impossibilitat de posar límits i actuar segons pautes educatives

²⁰ Ens referim a una acció de baixa densitat en comparació amb les accions formatives i d'orientació que són explícites, dirigides o focalitzades, amb objectius previs formulats en termes d'aprenentatge o de modificació de comportaments i desenvolupament de competències. L'acompanyament és un suport menys específic que s'activa o proporciona ajuda en cas de necessitat.

coherents i consistents dins les famílies, o en coherència amb els valors i normes de les institucions educatives.

- Quan s'adonen que no poden controlar la situació o ja han apreciat conductes de risc com consum de drogues o algun acte delictiu, pares i mares de tota condició social acudeixen a serveis socials per a demanar ajut per a controlar i reconduir les seves relacions amb els joves - adolescents.
- En relació als infants immigrants, les dificultats tenen a veure moltes vegades amb les manifestacions de rebuig en el grup d'iguals, situació que s'accentua també a l'adolescència.
- En el cas de famílies nouvingudes, s'assenyalen les dificultats d'adaptació perquè els membres de la família no s'han acabat de situar encara en la societat de destí i s'assenyala la necessitat d'incrementar els recursos per optimitzar l'acollida escolar.
- Les i els professionals de la salut i educació posen de relleu que més enllà de la mediació que s'utilitza amb alguna població immigrada en situacions puntuals com ara entrevistes, reunions, etc., existeix el problema de la comprensió de les pautes educatives de la nostra societat i de certs mecanismes que hi estan associats (protocol infant sa, reunions escola, etc.) que, en algunes ocasions, entren en contradicció amb les seves, fet que costa més de fer entendre i cal considerar-lo un treball a llarg termini.
- Les famílies de la població autòctona i immigrada tenen estratègies diferenciades en relació a l'elecció dels centres escolars. La població immigrada prefereix, prioritàriament, l'escola que té més propera al barri seguint un criteri de proximitat, mentre que la població autòctona selecciona el centre escolar pel perfil de població que hi acudeix. Aquest fet, d'altra banda generalitzat a tot Catalunya i molt especialment a les ciutats grans, pot generar un problema greu de polarització social dels centres educatius, que cal corregir.
- Es constata també, un increment de l'absentisme. Sobretot es tracta d'infants de secundària, a partir del segon curs d'ESO. L'absentisme no està directament relacionat amb el nivell econòmic i de fet a l'escola concertada també es detecta. Existeixen famílies que disposen de recursos però que, en canvi, permeten que els seus fills no assisteixin a l'escola. Sovint aquestes negligències estan relacionades amb els ja esmentats casos de manca d'autoritat parental i inexistència d'estratègies educatives apropiades pels seus fills/es.

Tot plegat, apunta a la necessitat, confirmada per alguns responsables de centres educatius i d'altres entitats de la ciutat d'acompanyar o fer accions específiques adreçades a les famílies. Probablement les accions han de diversificar-se en funció de perfils i necessitats específiques però la necessitat d'actuació amb les unitats familiars es relaciona amb les dificultats per actuar només amb els i les joves. Tal i com també s'ha posat de manifest, cal prioritzar les situacions de més vulnerabilitat però es comprova com el perfil de jove sense formació ni feina (ni-ni) prové de tot tipus de contextos socioeconòmics.

D'altra banda, en relació al seguiment, Mataró té un sistema de recollida i divulgació de dades molt potent. El servei d'Estudis i Planificació de l'Ajuntament així com la pròpia dinàmica dels diferents serveis municipals generen una gran quantitat d'informació de qualitat que permet copsar la realitat i fonamentar polítiques públiques per a la població. De tota manera, en alguns casos manquen dades que caldria recollir amb regularitat.

Aquest seguiment permet obtenir dades sobre l'itinerari desenvolupat per tal d'actuar si s'escau o per a millorar les futures accions amb altres promocions de joves. Ambdós mecanismes són

necessaris per a la població jove considerada doncs en el moment de fer la diagnosi s'ha posat de manifest la dificultat per trobar dades objectives de caràcter quantitatiu sobre els itineraris de desenvolupament, especialment dels joves que tenen menys oportunitats i que per les causes ja apuntades es tornen a efectes estadístics *invisibles*. Concretament es destaquen els següents buits:

- Itineraris d'èxit, fracàs i desafecció durant la ESO. Dels sis centres educatius consultats, només un disposava de dades d'una sola promoció i no havia replicat les dades per manca de temps.
- Abandonament durant els Cicles Formatius i el Batxillerat i en els processos d'obtenció del GES.

En general, els i les joves més vulnerables presenten poca iniciativa per adreçar-se als dispositius municipals o a qualsevol altre agent del territori que els pugui proporcionar ajuda. Aquesta circumstància és de fàcil solució quan els i les joves es troben inserits al centre educatiu però es complica enormement quan l'abandonen. En el primer cas són els propis tutors i tutores els encarregats de fer l'acompanyament però en el cas de joves que ja han deixat l'escolaritat hauria de ser qualsevol dels agents que entri en contacte amb el o la jove qui faci aquest acompanyament. En aquest sentit, la iniciativa desenvolupada a tots els centres públics i a FRETA desenvolupada per les tècniques d'integració social va en la línia de garantir un referent per a aquelles persones en situació de més vulnerabilitat. En el cas dels joves que ja han abandonat el sistema, la situació és més complexa i potser és on cal explorar altres mecanismes. Val a dir però que alguns joves que formarien part del grup de l'abandonament estan retornant als itineraris de formació – principalment per la crisi econòmica – i inicien un procés per a refer el seu capital formatiu.

L'acompanyament però no només és necessari fora dels centres en els contextos esmentats abans sinó també especialment en aquells casos que han seguit estudiant Cicles Formatius o Batxillerat i que presenten un alt risc de fracàs i abandonament durant el curs.

També cal fer un seguiment de la situació d'alguns joves de famílies nouvingudes, que, encara que portin gairebé tota la vida al municipi, tendeixen a obtenir pitjors resultats que la població autòctona sense que es pugui atribuir a raons de capacitat sinó més aviat a qüestions ideològiques i de dèficit socio – instructiu i econòmic de l'entorn familiar.

Per a tots aquests joves cal pensar també en l'adequació del llenguatge – com ja s'ha esmentat en l'apartat de les necessitats d'informació -, tant en el tracte directe com en el registre que es fa servir en els fulletons o documents que a ells s'adrecen. Els i les professionals consultats i consultades fan referència a la dificultat de treballar amb textos que els joves no entenen o que perceben com a llunyans o desajustats, el mateix passa amb determinats aplicatius informàtics o multimèdia que no són prou accessibles per a una part dels joves que presenten més dèficits formatius.

A cavall entre el seguiment i el treball en xarxa s'esmenta també la necessitat de millorar el traspàs d'informació entre centres formatius tant des del punt de vista del "emissor" com des del punt de vista del "receptor". Quan els centres són d'etapes o subsistemes diferents la necessitat és encara més gran.

6.6.- Necessitats de treball en xarxa

Tal i com es posava de manifest al Pacte pel desenvolupament econòmic i social de Mataró (2006) l'anàlisi de l'oferta de formació per al treball a Mataró mostrava que aquesta s'havia construït més per l'agregació de les propostes de les institucions oferents que per una visió agregada i estratègica de les necessitats del territori. Resultava necessària una visió integrada de complementarietat, estratègica, considerant un horitzó de futur que, amb les limitacions que actualment planteja la perspectiva, plantegi una programació conjunta i utilitzable per l'oferta de formació per al treball. També apuntava que sovint, la diversitat institucional de les variades modalitats de formació per al treball, comportaven una programació separada que dificultava una oferta clara per als usuaris i en limitava l'accés.

Per altra part, el document del Pla integral per a la infància i la família 2006 – 2010 afirmava que la creixent complexitat de les realitats familiars i dels processos de socialització reclamen la millora de la coordinació i el treball en xarxa entre els professionals de diferents sectors per optimitzar la prevenció i alhora intercanviar informació en casos d'infants que poden estar en risc, així com a l'hora d'establir i prioritzar les actuacions de cadascun d'ells. Això mateix és vàlid per a la població jove, especialment en els casos de més vulnerabilitat però també en general en tots els casos. Aquest mateix pla continua afirmant que la majoria d'entitats i institucions posen èmfasi en la necessitat de millorar el coneixement mutu, i establir circuits de coordinació per tal d'evitar al màxim les duplicitats en les intervencions, i aconseguir, així, un major resultat en l'objectiu de l'acció social.

Un altre element a destacar és la importància de fomentar el treball en xarxa entre tots els agents socials implicats. D'aquesta manera es pot afavorir l'abordatge integral de les situacions de vulnerabilitat i exclusió.

En un ordre més concret, les persones amb responsabilitats relacionades amb la formació professional destaquen la importància d'aquest treball també vinculat a enfortir les relacions entre els sectors productius i els centres de formació.

No en va, el Pla d'actuació municipal 2010 esmenta en dos ocasions la importància de la coordinació i el treball en xarxa, concretament (la numeració és la pròpia del pla):

1.2.4.3 Millorar la coordinació entre els diferents serveis municipals implicats en l'acompanyament de l'alumnat que acaba l'ESO sense perspectives de continuïtat formativa. Crear un Dispositiu Local d'Inserció.

1.2.5.2. Millorar la coordinació amb els serveis municipals implicats en el circuit d'acollida de persones nouvingudes a la ciutat a fi de facilitar el seu accés a la formació permanent.

El treball en xarxa és una de les necessitats sentides a Mataró expressada de diferent manera però amb el mateix contingut per totes les persones entrevistades. Cal dir que ja es fan moltes accions de coordinació de les diferents actuacions que es fan al municipi però cal una interconnexió més efectiva entre tots els agents en base als diferents vectors que tenen a veure amb la transició escola – treball. Per la mida del municipi i els recursos de que disposa – en termes d'economia d'escala – pot resultar relativament fàcil donar un pas més en la coordinació de les iniciatives de transició des del lideratge de l'IME i l'IMPEM, amb la col·laboració transversal i propera del Servei de Dona, Joventut i Nova Ciutadania.

La xarxa podria optimitzar la coordinació entre l'oferta formativa reglada tant en relació a la unificació dels tres subsistemes de Formació Professional (inicial, ocupacional i contínua) com en l'oferta de Formació de Persones Adultes com en altres accions formatives complementàries, més en un context com és Mataró que disposa d'oferta de tots els nivells i subsistemes però que té una oferta distribuïda en institucions de titularitat municipal, de la Generalitat de Catalunya i també d'iniciativa privada. Aquesta coordinació és especialment necessària en moments de retallada de recursos per garantir la optimització dels recursos existents (com ha passat, per exemple entre els CFA que han coordinat la oferta formativa tot distribuïnt – en certa mesura – determinades especialitzacions).

De l'anàlisi d'alguns dels plans existents es comprova com la seva concreció en mesures o accions s'orienta a oferir un catàleg de serveis i no tant a desenvolupar una agenda articulada de propostes diversificades a partir de necessitats. També es destaca la necessitat d'incorporar sistemes d'avaluació i seguiment dels plans que permetin ajustar-los amb regularitat alhora que rendir comptes del seu funcionament.

Existeix un possible embrió que és el grup de treball que, recolzat per nova ciutadania s'ha anat reunint durant els darrers anys 2 cops l'any. Hi ha representants de totes les entitats públiques

(IMPEM, IME, SS, EAIA, Joventut, Nova ciutadania), i de bona part de les d'iniciativa privada (Salesians, Creu Roja, Centre Sant Pau, Xerinola). En aquest grup s'han considerat totes les dades de l'aprenè i treballa (derivats, inserits, perfils) i s'analitzen els recursos, els protocols. S'ha començat a treballar en la línia del dispositiu tot considerant quines accions es fan i quins recursos es poden aportar. (uns el prelaboral, altres la inserció, altres acompanyament) per tal d'elaborar un circuit en el que constantment es tinguin identificats cadascun dels joves i quines accions es fan i es poden oferir. Un dels resultats va ser la fitxa de derivació i el protocol de derivació.

El Dispositiu Local d'Inserció o Xarxa de Transició al Treball és clarament una oportunitat per a que l'administració incorpori a l'agenda l'atenció a la transició de manera articulada i amb qualitat de servei públic. El treball en xarxa ha de permetre superar les accions benintencionades i de gran utilitat però plantejades de manera fragmentada i amb una disponibilitat de recursos que no sempre es desenvolupa en funció de la necessitat sinó de la disponibilitat. En aquest procés cal anar estructurant el dispositiu amb el concurs de recursos el més estables i institucionals possible i vincular en tot cas la resta de iniciatives com a valor afegit d'un nucli central públic. En aquest àmbit es destaca com cal mesurar el risc (l'amenaça) de muntar un dispositiu que es nodreixi de subvencions que atorguen altres administracions i que per tant poden no respondre ni casar exactament amb les polítiques pròpies de la ciutat.

Finalment destaca també, de la reflexió dels participants de la Taula de Promoció Social, la rellevància d'establir mecanismes que facilitin una anàlisi sistemàtica i periòdica conjunta, que permeti detectar, des d'una òptica preventiva, noves necessitats socials emergents i formular propostes d'intervenció innovadores i això s'optimitza quan es treballa en xarxa en la mesura que es comparteix informació i coneixement.

Aquesta darrera qüestió té a veure amb les necessitats de seguiment i d'avaluació tant de les dinàmiques dels joves al territori com dels programes i accions que s'hi adrecen. L'avaluació i el seguiment, efectivament, hauran de proporcionar les bases per a la presa de decisions sobre la renovació, reformulació, potenciació o variació dels programes i accions existents en base a evidències.

6.7.- Altres necessitats manifestades o detectades

Com ja s'ha expressat anteriorment, les persones amb situacions administratives no resoltes plantegen una problemàtica afegida a les ja comentades. El fet de no disposar d'una situació administrativa regularitzada fa que no siguin elegibles per un conjunt important de serveis públics, especialment aquells vinculats amb la inserció laboral. Sembla que en aquests moments els processos de reagrupament familiar ja no solucionen aquestes dificultats. El criteri del SOC, a partir de la normativa vigent, és el coll d'ampolla en el que algunes d'aquestes persones queden fora dels circuits d'atenció pública.

En alguns d'aquests casos es detecta també una situació de solitud per tractar-se de persones que han arribat a Mataró sense referents ni familiars. En aquests casos els vincles amb institucions formatives (com les Escoles de Formació de Persones Adultes) són recursos d'inestimable valor.

La dificultat de mobilitat dels joves, especialment en horaris nocturns ha estat esmentada en diverses ocasions com també la constatació que la mobilitat es facilita molt per anar a Barcelona i no tant per relacionar-se amb els municipis del voltant. Cal afegir també la percepció subjectiva del que signifiquen els desplaçaments per part d'alguns joves i de les seves famílies en una ciutat que té oferta de tots els nivells educatius i de formació; cosa que no passa a municipis més petits on, en general, tenen clar que – per manca d'oferta – és imprescindible desplaçar-se. A Mataró, com a moltes ciutats mitjanes de Catalunya, existeix la percepció – força il·lustradora de les percepcions en relació a les distàncies – que per anar al centre cal “baixar a Mataró”.

Finalment, s'ha esmentat també la dificultat que provoca la normativa laboral actual que no està adequada als perfils de la població amb les necessitats que s'han estat assenyalant anteriorment. És molt difícil que contractin un jove que fa un PQPI (d'una banda és incipientment professionalitzador però no es reconeix com a formació professionalitzadora). D'altra banda, per contractar a joves que han cursat un CFGM, les despeses de contractació són molt elevades (seguretat social) i dificulten la contractació. El contracte d'aprenentatge no es pot fer perquè és il·legal i el de pràctiques tampoc. La Taula de Formació Professional de Mataró ha posat de manifest aquest tema tot i que no es pot resoldre al nivell municipal, cal tenir-ho present perquè té un impacte directe en les possibilitats i dinàmiques de contractació i inserció sociolaboral.

6.8. Síntesi de la detecció de necessitats

Atesa la diversitat d'idees i àmbits relacionats amb les necessitats es presenta una taula de síntesi que permet una visualització ràpida dels aspectes més destacats.

| Àmbit | Necessitats |
|---------------------------|--|
| Informació | <ul style="list-style-type: none"> ▪ Insuficient informació sobre l'oferta de recursos i activitats per part de tots els agents del municipi. ▪ Les famílies més vulnerables no disposen de la informació necessària. ▪ Desinformació sobre acreditació de competències i possibilitats formatives. ▪ Canals i circuits d'informació adreçats a la població normalitzada. ▪ Informació desajustada als diferents col·lectius (característiques, formats i horaris). |
| Formació | <ul style="list-style-type: none"> ▪ Alguns centres amb índexs de no acreditació molt elevats (superior al 30%). ▪ Manca d'oferta de PQPIs adaptats als perfils dels joves. ▪ Poques sortides o itineraris de continuïtat post – PQPI o similars. ▪ Insuficient oferta per a la preparació de les proves d'accés a Cicles Formatius. ▪ Manca d'oferta de Cicles Formatius de Grau mig. ▪ Manca d'oferta atractiva per a les noies. ▪ Manca de places per graduat en Educació Secundària per a adults. ▪ Manca de cursos de formació lingüística per a nouvinguts. ▪ Manca de motivació pre-laboral i pre-formació – d'habilitats socials i comunicatives i de TIC (analfabetisme funcional). ▪ |
| Orientació | <ul style="list-style-type: none"> ▪ Manca d'orientació a l'alumnat abans de finalitzar l'ESO en termes acadèmics i professionals (vulnerabilitat). ▪ Pocs programes d'orientació durant l'ESO en el conjunt de centres educatius. ▪ Visió d'itinerari a curt termini. ▪ Poca orientació personal en termes d'habilitats socials i comunicatives ▪ Insuficient orientació a les famílies. ▪ Inexistència d'un model d'orientació de municipi. ▪ Coneixement fragmentat per part dels diferents agents. |
| Acompanyament i seguiment | <ul style="list-style-type: none"> ▪ Absència o escassetat de referents per als joves que han sortit del sistema. ▪ Incipient protocolització de l'acompanyament i la derivació de joves amb dificultats. |

| | |
|------------------|--|
| | <ul style="list-style-type: none"> ▪ Dèficit d'acompanyament a les famílies més vulnerables. ▪ Atenció diversificada, desconnectada d'alguns dels agent del territori. ▪ Desconeixement de les dificultats en els itineraris del primer any de la post obligatòria (Batxillerats i CFGM). ▪ Absència de sistemes de traspàs de dades entre centres de formació (IES – EFAs,...). |
| Treball en xarxa | <ul style="list-style-type: none"> ▪ Feble coordinació de totes les accions d'informació, formació, orientació i acompanyament. ▪ “Catàleg” d'accions adreçades a joves més que pla articulat. ▪ Moltes accions al municipi per a la transició escola – treball que treballen de manera independent. ▪ Absència de sistemes d'avaluació de processos i resultats per a la optimització i la rendició de comptes ▪ Treball en xarxa incipient a partir de la coordinació d'institucions amb diversitat d'orientacions i nivell tècnic de treball. ▪ Inexistència d'un model consensuat de treball de la transició al sí del municipi. |

Síntesi de les necessitats detectades, agrupades per àmbits

7.- Valoració, oportunitats i propostes

La diagnosi no pot acabar sense apuntar algunes possibles línies de treball en relació a les necessitats detectades. Si bé, la Diputació de Barcelona contempla la possibilitat d'una segona fase per al Municipi en la que la diagnosi es pot fer servir per iniciar el disseny i posada en funcionament d'un dispositiu local d'inserció (DIL) es proposen, a títol temptatiu algunes línies de treball que poden ajudar a transformar les necessitats en propostes d'acció. La taula següent les resumeix de manera sintètica.

| Àmbit | Necessitats | Línies de treball |
|------------|--|--|
| Informació | <ul style="list-style-type: none"> ▪ Insuficient informació sobre l'oferta de recursos i activitats per part de tots els agents del municipi. ▪ Les famílies més vulnerables no disposen de la informació necessària. ▪ Desinformació sobre acreditació de competències i possibilitats formatives. ▪ Canals i circuits d'informació adreçats a la població normalitzada. ▪ Informació desajustada als diferents col·lectius (característiques, formats i horaris). | <ul style="list-style-type: none"> ▪ Banc de dades actualitzades sobre els recursos disponibles del pla. ▪ Pla d'informació als col·lectius més vulnerables. ▪ Espai en xarxa amb tota l'oferta accessible. ▪ Pla d'informació amb nous escenaris, canals, codis. ▪ Informació sobre l'oferta de recursos i activitats per part de tots els agents del municipi. ▪ Informació a les famílies més vulnerables. ▪ Informació sobre acreditació de competències i possibilitats formatives. ▪ Diversificació dels canals i circuits d'informació. ▪ Informació ajustada als diferents col·lectius (característiques, formats i horaris). |

| | | |
|-------------------|---|--|
| <p>Formació</p> | <ul style="list-style-type: none"> ▪ Alguns centres amb índexs de no acreditació molt elevats (superior al 30%). ▪ Manca d'oferta de PQPIs adaptats als perfils dels joves. ▪ Poques sortides o itineraris de continuïtat post – PQPI o similars. ▪ Insuficient oferta per a la preparació de les proves d'accés a Cicles Formatius. ▪ Manca d' oferta de Cicles Formatius de Grau mig. ▪ Manca d' oferta atractiva per a les noies. ▪ Manca de places per graduat en Educació Secundària per a adults. ▪ Manca de cursos de formació lingüística per a nouvinguts. ▪ Manca de motivació pre-laboral i pre-formació – d'habilitats socials i comunicatives i de TIC (analfabetisme funcional). | <ul style="list-style-type: none"> ▪ Accions específiques als centres amb nivells de no acreditació elevats. ▪ Connectar l'oferta de Formació Professional amb la de Formació Ocupacional i contínua en els dos sentits i en relació a l'acreditació de competències. ▪ Major oferta de Cicles Formatius de Grau mig. ▪ Més oferta atractiva per a les noies. ▪ Increment de places per graduat en Educació Secundària per a adults. ▪ Increment de cursos de formació lingüística per a nouvinguts. ▪ Dificultats derivades de la baixa motivació pre-laboral i pre-formació – d'habilitats socials i comunicatives i de TIC (analfabetisme funcional).Incrementar en 1 o 2 l'oferta de PQPIs adaptats als perfils dels joves. ▪ Estudiar i identificar o proposar itineraris de formació per a joves que superen els PQPIs. ▪ Incrementar l'oferta de cursos de preparació de les proves d'accés a Cicles Formatius. ▪ La planificació de l'oferta hauria de reforçar la visió des del territori de manera integrada (Mataró capital de comarca). ▪ Potenciar una oferta d'Educació de Persones Adultes en àmbits instrumentals (TIC, Comunicació, Competències personals i socials). ▪ Impulsar noves Escoles Taller. |
| <p>Orientació</p> | <ul style="list-style-type: none"> ▪ Manca d'orientació a l'alumnat abans de finalitzar l'ESO en termes acadèmics i professionals (vulnerabilitat). ▪ Pocs programes d'orientació durant l'ESO en el conjunt de centres educatius. ▪ Visió d'itinerari a curt termini. ▪ Poca orientació personal en termes d'habilitats socials i comunicatives ▪ Insuficient orientació a les famílies. ▪ Inexistència d'un model d'orientació de municipi. ▪ Coneixement fragmentat per part dels diferents agents. | <ul style="list-style-type: none"> ▪ Orientar l'alumnat abans de finalitzar l'ESO en termes acadèmics i professionals (vulnerabilitat). ▪ Desenvolupar un model d'orientació en el municipi (a partir de la necessitat d'orientar la transició, per exemple, i com a element d'un projecte educatiu de ciutat). ▪ Desenvolupar programes d'orientació durant l'ESO en el conjunt de centres educatius. ▪ Construir una visió d'itinerari a mig – termini. ▪ Orientació personal en termes d'habilitats socials i comunicatives ▪ Orientació a les famílies. ▪ Model d'orientació de municipi. ▪ Compartir coneixement: pràctiques de referència. Establir estratègies de treball amb les famílies per optimitzar l'orientació |

| | | |
|---------------------------|--|--|
| | | <p>i no restar esforços.</p> <ul style="list-style-type: none"> ▪ Racionalitzar les accions d'orientació que desenvolupen els diferents agents del territori i connectar-les amb les necessitats de cada centre educatiu. ▪ Articular les accions d'orientació fora del sistema educatiu en base als recursos disponibles. |
| Acompanyament i seguiment | <ul style="list-style-type: none"> ▪ Absència o escassetat de referents per als joves que han sortit del sistema. ▪ Incipient protocol·lització de l'acompanyament i la derivació de joves amb dificultats. ▪ Dèficit d'acompanyament a les famílies més vulnerables. ▪ Atenció diversificada, desconnectada d'alguns dels agent del territori. ▪ Desconeixement de les dificultats en els itineraris del primer any de la post obligatòria (Batxillerats i CFGM). ▪ Absència de sistemes de traspàs de dades entre centres de formació (IES – EFAs,...). | <ul style="list-style-type: none"> ▪ Establir un protocol per disposar de la informació a partir de la finalització del primer trimestre i durant la resta del curs en termes d'abandonaments o fracàs escolar en les etapes post obligatòries. ▪ Connectar els joves que han sortit del sistema amb algun referent institucional tot continuant el pla de mediadores d'integració als IES. ▪ Desenvolupar processos i protocols d'acompanyament per a l'alumnat més vulnerable. ▪ Acompanyament a les famílies més vulnerables. ▪ Atenció unificada a partir de qualsevol agent del territori. ▪ Verificar itineraris del primer any de la post (Batxillerats i CFGM). ▪ Millorar o establir sistemes de traspàs de dades entre centres de formació (IES – EFAs,...). Establir un sistema d'observatori dels itineraris de transició com a element estable per ajudar a la presa de decisions. |
| Treball en xarxa | <ul style="list-style-type: none"> ▪ Feble coordinació de totes les accions d'informació, formació, orientació i acompanyament. ▪ "Catàleg" d'accions adreçades a joves més que pla articulat. ▪ Moltes accions al municipi per a la transició escola – treball que treballen de manera independent. ▪ Absència de sistemes d'avaluació de processos i resultats per a la optimització i la rendició de comptes ▪ Treball en xarxa incipient a partir de la coordinació d'institucions amb diversitat d'orientacions i nivell tècnic de treball. ▪ Inexistència d'un model consensuat de treball de la transició al sí del municipi. | <ul style="list-style-type: none"> ▪ Coordinació de totes les accions d'informació, formació, orientació i acompanyament. ▪ Complementar el "catàleg" d'accions amb un conjunt articulat i coordinat d'accions de transició escola – treball o de transicions formatives – laborals. ▪ Importància de la coordinació de les accions al municipi per a la transició escola – treball ▪ Estudiar els nivells de desenvolupament del treball en xarxa dels diferents agents. ▪ Desenvolupar en paral·lel sistemes d'avaluació de processos i resultats per a la optimització i la rendició de comptes ▪ Estructurar el treball en xarxa amb l'orientació de servei públic, a partir d'un lideratge públic (IME-IMPPEM). ▪ Articular totes les entitats en el projecte a partir d'eixos clars i criteris conceptuals i tècnics clars. ▪ Incorporar altres agents del territori des |

| | | |
|--|--|--|
| | | <p>del vessant de desenvolupament econòmic però també des del vessant de responsabilitat social.</p> <ul style="list-style-type: none"> ▪ Estudiar les anelles o eixos territorials per treballar: municipi, mancomunitat i ... |
|--|--|--|

Proposta temptativa de línies d'actuació a partir de les necessitats detectades.

El projecte d'acompanyament a l'escolaritat i de la transició escola – treball en base al territori té un element de treball en xarxa d'especial significació. Per això es considera oportú incrementar els elements d'anàlisi i de proposta que caldrà perfilar en una segona fase que, partint de la diagnosi, permeti articular propostes d'actuació. En aquest sentit es destaquen diferents nivells o elements en el desenvolupament del treball en xarxa que es poden treballar progressivament. En aquest sentit es proposen 6 nivells o elements de treball en xarxa que es poden explorar:

1. **Coneixement mutu** (identificació) de tots els agents de la xarxa: qui són, que fan, a qui s'adrecen, que ofereixen (serveis, programes, accions, documentació, recursos, o altres).
2. **Cada institució té una persona o enllaç per a la xarxa**, no necessàriament és l' interlocutora però facilita el contacte amb la organització o entitat a la qual pertany i pot canalitzar o derivar vincles a altres persones de la seva organització. Per fer-ho cal vetllar per l'establiment, potenciació i consolidació dels canals de comunicació / participació.

És interessant que aquell agent de la xarxa que té necessitats de contactes, els estableixi i potenciï la relació amb vocació de consolidar-la i formalitzar-la (que no burocratitzar-la) en el marc de les respectives institucions. En aquest sentit, cal pensar que qualsevol agent pot iniciar el procés i connectar la xarxa. El referent variarà en funció de les característiques o posició de cada agent de la xarxa. Cal un referent sense el qual no es pot desenvolupar el procés tot i que, en darrer terme el referent a llarga és el propi jove que ha de prendre les regnes del seu propi desenvolupament i finalment esdevenir referent per a altres joves.

3. **Existència d'una base de dades actualitzada** sobre els dispositius que són part de la xarxa TET. Generalment pot ser un espai web on figuren les dades bàsiques i els enllaços amb tots els agents i els seus eventuals espais web.
4. **Existència d'un marc d'acord i d'uns objectius compartits** (visió i missió). El model d'orientació i desenvolupament pot ser el punt de partida.
5. **Desenvolupament de protocols o sistemes de documentació dels processos** i per a l'agilitació en el traspàs d'informació.
6. **Constitució d'òrgans de gestió i avaluació de la xarxa i el seu coneixement**. L'avaluació dels processos de treball en xarxa són claus per assegurar-ne la seva sostenibilitat. Aquest punt no té perquè ser el darrer però quan funciona indica la normalització i la seva consolidació.

Adicionalment es pot tenir en compte la oportunitat de combinar dues modalitats de xarxa una xarxa presencial que ha de ser una estructura bàsica el més simple possible (en la línia del grup motor del projecte de Sant Sadurní), bons canals de comunicació i traspàs d'informació i una xarxa de coneixement: amb els contactes i el coneixement compartit, molt més ampli i de caràcter virtual.

És positiu disposar d'un repertori de pràctiques de referència que suposa una base de coneixement disponible que pot ajudar a desenvolupar pràctiques de qualitat. Quan una institució o entitat disposa d'una bona pràctica, és important compartir-la. Des d'aquell moment esdevé una pràctica de referència que pot ser adoptada per altres institucions o be modificada o servir de base per a generar noves pràctiques.

8.- Conclusions: 38 idees per a la xarxa de transició

Per facilitar una anàlisi ràpida de la diagnosi es proporcionen de manera numerada 38 idees que sintetitzen el recorregut del treball. Es tracta d'un informe sumari amb els principals elements de reflexió per a iniciar el procés de disseny i implementació d'un Dispositiu d'Inserció Laboral a Mataró.

1. **Mataró té 122.932 habitants** dels quals 13973 tenen entre 15 i 24 anys (11,36% de la població total). Si s'afegeix el grup dels joves de 25 a 29 anys (adults joves) el percentatge puja fins el 19,32% (23775 joves). El pes en percentatges de la població jove de 15 a 29 anys l'any 2008 era superior a Mataró que a la comarca i a Catalunya, representant un 20,05% del total. Per franges d'edat, la més nombrosa és la dels joves adults (43,51%), seguits dels joves (31,78%) i dels adolescents (24,71%). La Cirera és el barri amb el promig de població més jove si bé Cerdanyola i l'Eixample en concentrar el 50% de la població són els barris que més joves tenen.
2. La **població nouvinguda** (21001 habitants), que és un 17,21% de la població total es distribueix de manera no homogènia pels barris de la ciutat arribant al 50% en algunes zones de la ciutat (Rocafonda, per exemple). 10 procedències donen compte del 79,15% de les persones nouvingudes essent els provinents del Marroc (8249 persones, el 39,28%), de la Xina (1830 (un 8,71%) i de Senegal i Gàmbia (1428 i 1372; 6,8% i 6,5% respectivament) els més nombrosos. El col·lectiu llatinoamericà, si es considera com a única procedència, supera els 4300 habitants i es converteix en el segon grup més nombrós amb un 20% de la població nouvinguda. Les poblacions del magrib i de l'Àfrica subsahariana presenten el promig d'edat més jove. dels 18.632 immigrants que hi havia a Mataró l'any 2008, 5.774 eren joves. El percentatge de joves estrangers de 15 a 29 anys sobre la totalitat de joves representava un 24,04%, gairebé una quarta part de la població jove total, percentatge que s'ha gairebé multiplicat per deu en dotze anys. Els joves home doblen el nombre de joves dones.
3. **L'atur** a Mataró és del 19,5% aproximadament (octubre de 2010) i la taxa dels joves varia en funció de la franja d'edat. Així els joves de menys de 20 anys són els que presenten la taxa d'atur més elevada (18,26%) seguida dels joves adults (15,09%) i finalment els joves (14,57%). L'atur afecta de manera desigual a la població nouvinguda que, de promig es situa gairebé un punt percentual per sota del promig de tota la població. Aquesta dada contrasta amb la percepció dels professionals que els atenen i fa pensar que una part d'aquest atur no està reflectit en les dades oficials.
4. **El grup més significatiu de joves** és el format per aquells que han estudiat l'ESO, l'EGB o el Batxillerat elemental (35,71%), seguit dels que tenen estudis de primer grau (19,68%) i dels que han cursat FP, ja siguin cicles de grau mitjà o superior (14,59%) i dels que han estudiat el Batxillerat superior (14,13%). El 3,60% dels joves de Mataró l'any 2008 no tenien estudis i un 1,17% no sabien ni llegir ni escriure.
5. El **percentatge de graduació** ha anat millorant durant la dècada i fins el 2008 (darreres dades disponibles). Així, s'ha passat d'una mica més d'un terç d'alumnat que no graduava el 2000 a un 20,53% el 2008. Això vol dir que si el 2000 un alumne de cada tres no graduava, aquesta relació

ha baixat fins a un de cada cinc. Les taxes de graduació són significativament diferents entre l'alumnat que s'escolaritza en centres públics i en centres privats. Aquesta diferència s'ha contrastat amb dades significatives per a Catalunya essent la causa principal, l'origen socio instructiu i econòmic de la família de procedència. La desigual distribució promig de l'alumnat, en raó d'aquest origen, entre centres públics i privats explicaria els més de 27 punts percentuals de diferència (de taxes al voltant del 90% de graduació en alguns centres a taxes de menys del 65% en altres).

6. **A Mataró 9280 joves cursen estudis** que van des de primer d'ESO fins al segon curs dels Cicles Formatius de Grau Superior. Els 7 centres públics de Mataró escolaritzen al voltant del 50% de la població que cursa ensenyaments secundaris (obligatoris:2308 o post obligatoris i superiors no universitaris: 1410) i ensenyaments superiors no universitaris (619) que sumen un total de 4637 alumnes. Aquesta xifra inclou els 8 Programes de Qualificació Professional Inicial que atén a 125 alumnes. La oferta de centres de titularitat privada concertada a Mataró escolaritza a 4643 alumnes, al voltant del 50% de la població que cursa estudis de primer d'ESO a segon de Cicles Formatius de Grau Superior. En el cas d'aquests centres, 3001 alumnes cursen ESO, 90 alumnes en 6 programes fan PQPIs, i 1552 Cicles Formatius de Grau Mig i de Grau Superior.
7. Dels 9280 alumnes escolaritzats 215 cursen un Programa de Qualificació Professional Inicial, que, tret de tres, es relacionen amb l'oferta de Cicles Formatius relacionats amb tretze famílies professionals, d'aquestes, tres famílies professionals no tenen connexió amb una oferta de Programes de Qualificació Professional inicial i en dos PQPIs no hi ha correspondència amb oferta de Formació Professional. Al curs 2009 – 2010 un 16% acaben treballant, un 5% estudien i treballen, un 53% continuen estudiant. La taxa de promoció del programa és del 69%. El nivell de satisfacció és molt elevat si es considera que un 98% recomanen el PQPI als companys.
8. Els centres de **titularitat** privada concertada escolaritzen el 57,61% de l'alumnat d'ESO, gairebé 800 alumnes més que els centres públics que escolaritzen el 42,39% restant. En el Batxillerat les taxes es distribueixen de manera una mica més equilibrada: el 53,25% a l'oferta privada i el 46,75% a la pública. Respecte als cicles formatius, els percentatges d'escolarització es capgiren: el 76,49% de l'alumnat de Cicles Formatius de Grau Mig cursen els seus estudis en centres públics i el 66,92% de l'alumnat de Grau Superior també ho fa en centres públics.
9. En síntesi, quatre setenes parts de l'alumnat d'ESO estudia en centres privats concertats i tres quartes parts de l'alumnat de CFGM i dos terços de l'alumnat de CFGS ho fa en centres públics.
10. A més dels PQPIs i un conjunt de **programes adreçats a la població més vulnerable** que deixa els estudis reglats, s'ha endegat un projecte d'integració social a 12 centres educatius del municipi (Miquel Biada, Damià Campeny, Pla d'en Boet, Puig i Cadafalch, Satorras, Thos i Codina, Freta, Valldemia, Meritxell, Escola Pia Santa Anna, Cor de Maria, Salesians). El treball de 25 Tècniques d'Integració Social va permetre acompanyar els joves més vulnerables. En el primer any de funcionament del programa, s'han atès 263 alumnes 190 dels quals estaven escolaritzats a centres públics i els 73 restants a centres privats. D'aquests, quatre cinquenes parts disposaven finalment d'un recurs.
11. Els **4 centres de Formació de Persones Adultes** de Mataró (tres de la Generalitat i un de titularitat municipal) ofereixen la seva oferta formativa a 2484 persones adultes. En alguns dels programes (GES) els joves són gairebé el 50% de la població.
12. D'acord amb les dades de la Taula de Formació Professional a Mataró, és difícil comptabilitzar les accions de formació per a l'ocupació i de formació continuada. Són moltes les institucions públiques i privades més l'IMPEM que ofereixen cursos i accions formatives però el seu

dinamisme i heterogeneïtat fa difícil el seu recompte. Amb tot i d'acord amb la Taula de la FP de Mataró (2010) l'oferta d'accions formatives suposarà el curs 2009 – 2010 més de 250 accions formatives de més de 27.600 hores de formació i més de 3400 persones participants. Si bé les accions, majoritàriament no s'adrecen especialment a un públic jove, si cal considerar-les com a ofertes que poden ser atractives per a una part d'aquesta població.

13. Una primera valoració de les accions que es desenvolupen a Mataró per atendre les necessitats de la població jove és positiva quant a la quantitat d'accions i a la seva diversitat. A més de les quatre àrees de l'ajuntament implicades de diversa manera en accions específiques per a joves o generals però d'interès juvenil (Educació, Promoció Econòmica, Dona, Joventut i Nova Ciutadania i Benestar Social) un nombre important d'iniciatives són desenvolupades per altres agents. Una revisió de l'oferta permet identificar 40 accions especialment adreçades als joves que cobreixen necessitats formatives o de suport a la formació inicial, necessitats formatives adreçades especialment o en relació a la nova ciutadania, necessitats d'orientació i acompanyament, necessitats de qualificació, ocupació i altres serveis i accions formatives.
14. Per considerar les **necessitats dels joves** que acaben l'ESO (que és quan es poden plantejar la transició al mercat de treball) cal distingir **cinc col·lectius**: els joves que acrediten amb normalitat, els que aparentment acrediten amb normalitat però presenten perfils de fracàs a batxillerat o a CCFFGM), els que acrediten en un programa adaptat, els que no acrediten i els que en arribar al final de l'ESO ja estan desvinculats del sistema educatiu.
15. **A Mataró gairebé el 80% acrediten la ESO**, considerant el promig poblacional però cal considerar que hi ha notables diferències entre centres educatius que mostren uns índexs de més del 90% d'acreditació en alguns centres i menys d'un 65% en altres. Cal pensar també en aquells joves que acrediten amb programes adaptats. En aquest cas apareix un biaix relacionat amb la població nouvinguda que presenta nivells de graduació inferiors a la resta per motius relacionats amb la llengua o el nivell socioeconòmic de la llar.
16. El segon i tercer col·lectius – joves que aparentment acrediten o que acrediten en programes adaptats però que presenten fracàs a mig curs següent - acostumen a passar desapercebuts en els circuits d'atenció doncs formalment tenen totes les portes obertes. Hi ha però evidències que mostren com una part d'aquest col·lectiu fracassa en l'etapa formativa posterior i resta desvinculat del sistema i de les possibilitats d'ajuda. És difícil fer una estimació del volum de persones que representa perquè no es disposa de dades recollides per a fer aquestes valoracions, tanmateix cal fixar la mirada en aquests col·lectius doncs sovint surten del sistema abans d'acabar la formació professionalitzadora. En el moment de fer aquest diagnòstic no es disposa de dades sobre els joves que abandonen els estudis un cop iniciat el batxillerat o el cicle formatiu corresponent. Es dona la circumstància ja esmentada que són joves que disposen del títol de la ESO i per tant, des del punt de vista estrictament de responsabilitat subsidiària, han sortit dels circuits de vetlla i seguiment en tractar-se d'una formació post. El fet de disposar del títol de graduat en Educació Secundària fa que les expectatives augmentin i sovint per pressió familiar, són joves que assumeixen desafiaments formatius per sobre de les possibilitats del moment en que es troben (especialment aquells que fan batxillerats o determinats cicles formatius de més complexitat).
17. El quart col·lectiu, el format per aquells joves que no acrediten, és el més vulnerable doncs en no acreditar no té accés directe als cicles o al batxillerat. El promig a Mataró és del 20% dels joves que finalitzen l'ESO anualment. Els PQPIs són una alternativa clau per a aquests col·lectius. Hi ha una oferta de més de 200 places que deixa finalment a un 10% dels possibles participants sense plaça. Segons les fonts consultades aquest percentatge augmenta fins a un 20% o més si es considera que caldria articular una política de cap de comarca, especialment quan hi ha una

certa contraprestació d'altres oportunitats en municipis de l'entorn que acullen, per exemple, joves en pràctiques. L'augment de l'oferta de PQPIs hauria de ser moderada i en base a l'estudi dels àmbits amb més potencialitats doncs podria suposar una certa atomització de l'oferta i un ús ineficient de recursos públics. En relació als joves que cursen un PQPI cal considerar que en acabar tornaran a constituir un col·lectiu en situació precària tant pel nivell de qualificació professional assolit com per la dificultat de continuïtat del seu itinerari formatiu és per això que cal estudiar quines han de ser les vies per connectar aquests programes amb posteriors possibilitats formatives.

18. Considerant la **connexió de la formació inicial amb la formació professional**, a Mataró es constata un dèficit d'oferta de cicles formatius de grau mig, amb especial esment a l'oferta atractiva per al col·lectiu femení que té poques possibilitats coincidents amb els seus interessos i preferències. Addicionalment els cicles "feminitzats" (sanitària, administració, laboratori) requereixen d'un nivell competencial més elevat en comparació amb els masculinitzats (automoció) la qual cosa suposa una dificultat afegida al fet d'haver menys oferta.
19. Finalment, es consideren aquells joves que han finalitzat l'escolaritat obligatòria i que perden el vincle amb els recursos educatius i de suport del territori. En el cas del municipi de Mataró, la situació d'aquests joves es detecta a través dels circuits de Benestar Social, de Promoció econòmica o a les Escoles de Formació de Persones Adultes. Tal com han manifestat els seus i les seves responsables, no tota la població que necessita formació n'és conscient i acaba en un d'aquests dispositius on se'ls adreça cap a un nou itinerari formatiu que s'ajusti a les seves característiques i necessitats. En aquest sentit el projecte singular, el programa 16+ i l'Aprèn i treballa poden suposar alternatives interessants però cal connectar millor totes les iniciatives articulant-les en un esquema amb visió de servei públic. En el cas d'aquests programes, segons opinen algunes de les persones entrevistades, queden gairebé un terç de les persones potencialment destinatàries sense poder-hi accedir (atenen a 220 joves dels aproximadament 350 que ho necessiten).
20. Atenent a les **necessitats formatives** dels joves mataronins, alguns agents destaquen de manera coincident la necessitat d'incrementar l'oferta en 1 o dos programes de qualificació professional inicial i l'oferta de Cicles Formatius de Grau Mig. Es destaca també la necessitat d'ampliar les opcions per a preparar les proves d'accés a aquests cicles.
21. També s'ha esmentat tant per part dels responsables d'alguns centres educatius com per part dels joves participants en les taules de discussió que les **Escoles Taller** són iniciatives que valdria la pena tornar a explorar.
22. En relació a l'**oferta de Formació de Persones Adultes**, hi ha llistes d'espera als cursos de GES (més tenint en compte que els percentatge de graduació d'aquesta oferta arriba al 50% en el cas dels més joves) i en els cursos de Català per a nouvinguts i informàtica. L'oferta de l'IMPEM es considera a més insuficient quant a durada (12 hores) doncs no capacita a les persones amb menys formació. En general, l'oferta dels nivells més bàsics de llengua per a nouvinguts i les accions formatives en competències socials i comunicatives per superar l'analfabetisme funcional en el cas dels autòctons són deficitàries i haurien d'incrementar-se. El Consorci de Normalització Lingüística tampoc té places per atendre la demanda creixent.
23. Els col·lectius de joves en situació de vulnerabilitat presenten perfils que desaconsellen la seva incorporació directa a recursos de formació ocupacional o d'obtenció del GES. S'identifica la necessitat d'incrementar l'oferta de processos formatius bàsics en els que el o la jove adquireix hàbits i competències bàsiques que li permetin seguir processos formatius més estructurats amb garanties de finalització.

24. Pel que fa a les **necessitats d'informació**, tal com s'ha pogut constatar molts joves declaren no conèixer els serveis que ofereix l'Ajuntament. D'altra banda, el col·lectiu més vulnerable no té les competències comunicatives i de participació per a anar a cercar la informació a la seva font, es posa de manifest la necessitat d'acostar la informació als joves en primera instància amb fórmules diferents de les que ja s'utilitzen (PIDCEs per exemple) que intentin connectar amb els registres i codis d'alguns grups de joves. Algunes de les percepcions poden no correspondre's amb la realitat però cal tenir-les presents doncs afecten el comportament del col·lectiu. En molts casos, quan es proporciona la informació –especialment aquella informació relativa a itineraris amb una certa adaptació – hi ha joves i famílies que no la processen per no sentir-se interpel·lats (pensant que no és una informació que els afecti: “ningú pensa en els hospitals quan encara no els necessita”). Cal doncs cuidar els circuits d'informació i estudiar acuradament quins col·lectius poden quedar desconnectats de les xarxes d'informació.
25. Addicionalment es posa de manifest que la informació hauria d'afectar també a les famílies de molts d'aquests joves atès que la seva manca distorsiona el paper que les famílies podrien jugar en el procés de transició dels fills i filles.
26. Tampoc tots els agents tenen un coneixement acurat i actualitzat de les accions i iniciatives des d'una perspectiva de conjunt. Des dels diferents equipaments, especialment aquells destinats a la població juvenil, també s'ha de garantir que els professionals que hi treballin coneguin els recursos existents a la ciutat, per tal de donar una resposta clara i positiva als joves que requereixin d'informació. En la síntesi dels grups de discussió s'apunta a la necessitat de replantejar el canal de transmissió de la informació, com ara els que es realitzen a través dels centres d'ensenyament a través del PIDCES. Els joves que es dirigeixen a l'IMPEM provenen de molts àmbits, no només de els IES, pel que cal utilitzar tots els canals de contacte amb els joves i implicar a tots els agents juvenils (espais joves, centres cívics, programes de dinamització, entitats, sindicats, etc) per tal de promocionar més l'IMPEM i que actuï de referent per als joves que cerquen feina.
27. Les **necessitats d'orientació** parteixen de l'ESO des del seu començament: orientació acadèmica (suport a l'estudi, tècniques i hàbits, reforç acadèmic) i professional (autoconeixement i coneixement de l'entorn, maduresa vocacional) i s'estenen a l'àmbit de l'orientació personal (en termes d'habilitats socials i comunicatives). No tots els centres presenten les mateixes necessitats ni tots afronten les necessitats de la mateixa manera. Alguns organitzen activitats d'orientació més continuada i en el marc de la tutoria, altres prenen mesures organitzatives (increment del nombre de tutors, per sobre del nombre de grups per destinar tutors i tutores a grups reduïts d'alumnat que rep suport orientador addicional). Sembla que l'orientació als centres és una acció essencialment individualitzada per als casos amb més dificultats (que col·lapsen la capacitat d'acció dels professionals de l'orientació als centres i fa que el gruix de l'alumnat que no presenta problemes quedi pendent d'orientació).
28. La **necessitat d'acompanyament** es manifesta en totes les franges d'edat i té a veure amb el nivell de vulnerabilitat i manca de competències socials i comunicatives (especialment detectat en el col·lectiu de joves nouvinguts). Aquest acompanyament comença per generar la necessitat, sobretot en els més joves. En diverses ocasions es cospa també com, quan un o una jove entra en contacte amb un recurs municipal, les possibilitats d'acompanyament augmenten clarament (per exemple, els joves que van a parar al SOM). La necessitat d'acompanyament es manifesta en tres moments clau: Contacte amb un recurs formatiu o d'orientació, desenvolupament del procés formatiu qualificador, inserció sociolaboral i contacte amb entorns laborals. En els tres moments aquesta acció de suport és clau per a mantenir les possibilitats de continuïtat.

29. L'acompanyament ha de tenir cura també de determinades situacions familiars. Si bé la realitat de les famílies és polièdrica i no es pot generalitzar, es detecten situacions complexes amb força dificultats tot i que es trenca totalment el clixé que atorgaria a les famílies una actitud de despreocupació. Hi ha força consens entre els diferents agents consultats que – de maneres diferents – les famílies estan ben preocupades per l'itinerari dels seus fills i filles i estan disposades a col·laborar amb els agents educatius. El problema és més la manca de recursos i estratègies per afrontar els desafiaments del desenvolupament dels fills.
30. D'altra banda, en relació al **seguiment**, Mataró té un sistema de recollida i divulgació de dades molt potent. El servei d'Estudis i Planificació de l'Ajuntament així com la pròpia dinàmica dels diferents serveis municipals generen una gran quantitat d'informació de qualitat que permet copsar la realitat i fonamentar polítiques públiques per a la població. De tota manera, en alguns casos manquen dades que caldria recollir amb regularitat especialment aquelles relacionades amb els itineraris de desenvolupament, especialment dels joves que tenen menys oportunitats i que per les causes ja apuntades es tornen a efectes estadístics *invisibles*. Concretament es destaquen els següents buits: Itineraris d'èxit, fracàs i desafecció durant la ESO. Dels sis centres educatius consultats, només un disposava de dades d'una sola promoció i no havia replicat les dades per manca de temps i abandonament durant els Cicles Formatius i el Batxillerat i en els processos d'obtenció del GES.
31. El **treball en xarxa** és una de les necessitats sentides a Mataró expressada de diferent manera però amb el mateix contingut per totes les persones entrevistades. Cal dir que ja es fan moltes accions de coordinació de les diferents actuacions que es fan al municipi però cal una interconnexió més efectiva entre tots els agents en base als diferents vectors que tenen a veure amb la transició escola – treball. Per la mida del municipi i els recursos de que disposa – en termes d'economia d'escala – pot resultar relativament fàcil donar un pas més en la coordinació de les iniciatives de transició des del lideratge de l'IME i l'IMPEM, amb la col·laboració transversal i propera del Servei de Dona, Joventut i Nova Ciutadania.
32. De l'anàlisi d'alguns dels plans existents es comprova com la seva concreció en mesures o accions s'orienta a oferir un catàleg de serveis i no tant a desenvolupar una agenda articulada de propostes diversificades a partir de necessitats. També es destaca la necessitat d'incorporar sistemes d'avaluació i seguiment dels plans que permetin ajustar-los amb regularitat alhora que rendir comptes del seu funcionament. Existeix un possible embrió que és el grup de treball que, recolzat per nova ciutadania s'ha anat reunint durant els darrers anys 2 cops l'any. Hi ha representants de totes les entitats públiques (IMPEM, IME, SS, EAIA, Joventut, Nova ciutadania), i de bona part de les d'iniciativa privada (Salesians, Creu Roja, Centre Sant Pau, Xerínola).
33. El **Dispositiu Local d'Inserció (DIL) o Xarxa de Transició al Treball és clarament una oportunitat** per a que l'administració incorpori a l'agenda l'atenció a la transició de manera articulada i amb qualitat de servei públic. El treball en xarxa ha de permetre superar les accions benintencionades i de gran utilitat però plantejades de manera fragmentada i amb una disponibilitat de recursos que no sempre es desenvolupa en funció de la necessitat sinó de la disponibilitat. En aquest procés cal anar estructurant el dispositiu amb el concurs de recursos el més estables i institucionals possible i vincular en tot cas la resta de iniciatives com a valor afegit d'un nucli central públic.
34. Finalment destaca també, de la reflexió dels participants de la Taula de Promoció Social, la rellevància d'establir mecanismes que facilitin una anàlisi sistemàtica i periòdica conjunta, que permeti detectar, des d'una òptica preventiva, noves necessitats socials emergents i formular propostes d'intervenció innovadores i això s'optimitza quan es treballa en xarxa en la mesura que es comparteix informació i coneixement.

35. Aquesta darrera qüestió té a veure amb les **necessitats de seguiment i d'avaluació** tant de les dinàmiques dels joves al territori com dels programes i accions que s'hi adrecen. L'avaluació i el seguiment, efectivament, hauran de proporcionar les bases per a la presa de decisions sobre la renovació, reformulació, potenciació o variació dels programes i accions existents en base a evidències.
36. Com ja s'ha expressat anteriorment, les persones amb **situacions administratives no resoltes** plantegen una problemàtica afegida a les ja comentades. El fet de no disposar d'una situació administrativa regularitzada fa que no siguin elegibles per un conjunt important de serveis públics, especialment aquells vinculats amb la inserció laboral. Sembla que en aquests moments els processos de reagrupament familiar ja no solucionen aquestes dificultats. El criteri del SOC, a partir de la normativa vigent, és el coll d'ampolla en el que algunes d'aquestes persones queden fora dels circuits d'atenció pública. En alguns d'aquests casos es detecta també una situació de solitud per tractar-se de persones que han arribat a Mataró sense referents ni familiars. En aquests casos els vincles amb institucions formatives (com les Escoles de Formació de Persones Adultes) són recursos d'inestimable valor.
37. La **dificultat de mobilitat** dels joves, especialment en horaris nocturns ha estat esmentada en diverses ocasions com també la constatació que la mobilitat es facilita molt per anar a Barcelona i no tant per relacionar-se amb els municipis del voltant. Cal afegir també la percepció subjectiva del que signifiquen els desplaçaments per part d'alguns joves i de les seves famílies en una ciutat que té oferta de tots els nivells educatius i de formació; cosa que no passa a municipis més petits on, en general, tenen clar que – per manca d'oferta – és imprescindible desplaçar-se. A Mataró, com a moltes ciutats mitjanes de Catalunya, existeix la vivència – força il·lustradora de les percepcions en relació a les distàncies – que per anar al centre cal “baixar a Mataró”.
38. Les anteriors necessitats, estructurades al voltant dels 6 eixos relacionats amb els processos de transició es situen en un marc de proactivitat doncs ja hi ha iniciatives pròpies del Dispositiu d'Inserció Laboral que s'han posat en marxa al municipi. Altres accions poden articular-se i afinar-se millor per donar una resposta molt més eficient a les necessitats de la població. Finalment hi ha problemàtiques que cal tractar amb una ampliació o modificació de l'oferta existent. El gruix de la feina rau més en coordinar i articular estratègies en base a un projecte compartit que ha de consensuar un model d'acció i de transició a partir del qual donar sentit i direccionalitat a totes les accions. Si es disposa del model i d'una xarxa que comparteixi informació i coneixement – que ja existeix a la ciutat – la transició serà un procés millor atès per a tota la ciutadania.

9.- Bibliografia i referències documentals

9.1.- Bibliografia i documentació

- Alvarez González, M. (Coord.) (2007). La Madurez para la Carrera en la Educación Secundaria. Evaluación e intervención. Madrid: EOS.
- Ballester, LL. i Figuera, P. (2000). Exclusión e inserción social. En P. Amorós y P. Ayerbe (eds.). Intervención educativa en inadaptación social. Madrid: Síntesis.
- Bisquerra, R. (Coord.) (1998). Modelos de orientación e intervención psicopedagógica. Barcelona: Praxis.
- Bonal, X.; Essomba, M.A. i Ferrer, F. (Coords.) (2004). Política educativa i igualtat d'oportunitats. Barcelona: Mediterrània.
- Ajuntament de Mataró (2006a). Pacte per al Desenvolupament Econòmic i Social de Mataró.
- Ajuntament de Mataró (2006b). Pla integral per a la infància i la família 2006 – 2010. Servei de Benestar social Secció Infància i Família.
- Ajuntament de Mataró (2009). Informe de detecció de necessitats del sector d'atenció a les persones a la comarca del Maresme. Ajuntament de Mataró -Diputació de Barcelona. ILOQUID.
- Ajuntament de Mataró (2009). X Pla Jove – 2009 – 2012. Document en línia [Data de consulta: setembre de 2010]
- Ajuntament de Mataró (2010a). Taula de la Formació Professional Dades de situació dels joves 28 d'abril de 2010 Presentació de Power Point.
- Ajuntament de Mataró (2010b). Estudi de la població de Mataró Document en línia. [Data de consulta: setembre de 2010].
- Ajuntament de Mataró (2010c). Estudi de la població de Mataró. Informe primer trimestre 2010 observatori de la nova ciutadania. Servei d'Estudis i Planificació, Abril 2010. Document en línia. [Data de consulta: setembre de 2010].
- Ajuntament de Mataró (2010d). Programa d'actuació municipal. Pressupost general de l'Ajuntament.
- Ajuntament de Mataró (2010e). La formació professional específica a Mataró. Curs 2010 – 2011. Presentació feta al plenari de la taula de la FP el 28 de setembre de 2010.
- Calero, J.(2006). Desigualdades tras la educación obligatòria: nuevas evidencias. Fundación Alternativas. Laboratorio de Alternativas. Documento de trabajo 83/2006
- Castells, J. (1996). Economía, sociedad y cultura. Vol. 1: La sociedad red. Madrid: Alianza Editorial.
- Colectivo Ioé (2002). Immigració, escola i mercat de treball. Fundació La Caixa. Col·lecció estudis socials núm. 11.
- Consell Comarcal del Maresme (2009). Pla Comarcal de Joventut del Maresme 2009 – 2012.
- Diputació de Barcelona (2008). Programa de Transició Escola – Treball. Àrea d'Educació. Document policopiat.
- Diputació de Barcelona (2008). Dispositius locals d'inserció laboral. Area d'Educació. Document policopiat.
- Echeverría, B. (Coord.) (2008). Orientació professional. Barcelona: UOC.

- Fundació Ferrer i Guàrdia Institut d'Anàlisi Social i Polítiques Públiques - Consell Comarcal del Maresme (2010) Estudi joves en transició Escola-Treball. Oficina de Serveis a la Joventut. El Maresme 2009.
- Generalitat de Catalunya (2009). Acord de mesures per a l'ocupació juvenil a Catalunya.
- Generalitat de Catalunya (2010a). Avaluació de la Formació Professional Reglada. Síntesi de Resultats. Barcelona: Consell Superior d'Avaluació del Sistema Educació. Quaderns d'avaluació núm. 16.
- Generalitat de Catalunya (2010b). L'avaluació de sisè d'educació primària i de la inserció laboral dels graduats en FPR. Barcelona: Consell Superior d'Avaluació del Sistema Educació. Quaderns d'avaluació núm. 18.
- Homs, O. (2008). La formació professional a Espanya. Cap a la societat del Coneixement. Barcelona: Fundació la Caixa. Col·lecció Estudis Socials, núm. 25.
- Martínez, M. (2004). La transición de primaria a secundaria. La experiencia de dos centros de Cerdanyola del Vallès. En López Yáñez, J. et. Alt. Actes del octavo congreso de Organización de Instituciones Educativas. Sevilla: Universidad de Sevilla. Pp. 899 – 908.
- Martínez, M. (coord.) (2004). Comunidades de Aprendizaje. Participación, calidad y transformación social de la educación. Temáticos Praxis nº 11.
- Martínez, M. (2009). L'orientació a les xarxes de transició escola – treball. Informe del curs policopiat. Diputació de Barcelona. Abril de 2009.
- Merino, R. i Garcia, M. (2007). Itineraris de formació i inserció laboral dels joves a Catalunya. Informes Breus, num. 4. Barcelona: Fundació Jaume Bofill.
- Salvà, F. (Dir.) (2009). Trabajo, formación y ciudadanía. Conceptos básicos, políticas, programas y recursos. Madrid: Pirámide.
- Sebastián, A.; Rodríguez Moreno, M.LL. i Sánchez Garcia, M. F. (2003). Orientación Profesional. Madrid: Dykinson.
- Serra, C. I Paludàrias, j.M. (2010). Continuar o abandonar. L'alumnat estranger a l'educació secundària. Barcelona: Fundació Jaume Bofill. Informes Breus, núm 26.
- Sobrado, L. I Cortés, A. (Coords.) (2009). Orientación profesional. Nuevos escenarios y perspectivas. Madrid: Biblioteca Nueva.
- Subirats, J. (coord.) (2003). Més enllà de l'Escola. Transformacions socials i noves dinàmiques educatives i professionals. Barcelona: Mediterrània.
- Vidal, J. (2010). Pla Local d'Educació Permanent. Diagnòsi inicial. Ajuntament de Mataró – Diputació de Barcelona. Pendent de publicació.

9.2.- Enllaços web

www.diba.cat/slo

Servei Local d'Ocupació – Diputació de Barcelona

<http://www.idescat.cat/>

Web de l'estadística oficial de Catalunya

<http://www.ccmargesme.cat/buscadorjove>

Web de recursos per a Joves del Maresme

<http://www.mataro.cat/web/portal/ca/index.html>

Web de l'ajuntament de Mataró

- <http://www.mataro.cat/web/portal/ca/educacio/index.html> Web d'educació. Aj. De Mataró
- <http://www.mataro.cat/web/portal/ca/ocupacio/index.html> Servei d'ocupació – Mataró
- http://educacio.mataro.cat/guia_ensenyament/ Guia d'activitats i serveis educatius de Mataró.

9.3. Reunions i entrevistes a Mataró

Per a desenvolupar el projecte s'han mantingut 15 entrevistes amb persones que podien tenir diferents visions de la realitat de Mataró. També s'han mantingut una reunió amb responsables de les àrees de l'Ajuntament directament implicades amb el projecte i 2 trobades amb un assessor extern que realitza – també en el marc de col·laboració entre l'Ajuntament de Mataró i la Diputació de Barcelona - una diagnosi sobre l'educació de Persones Adultes al municipi (sr. Pep Vidal).

El projecte parteix de la reunió de presentació de la diagnosi que va celebrar-se el dia 13 de juliol a les 10h al centre Tres Roques de Mataró.

Adicionalment, a propòsit de l'encàrrec, va realitzar-se una xerrada sobre la transició dels Joves a la Taula de l' FP de Mataró el dia 28 de setembre de 2010 IES Miquel Biada.

La taula següent consigna les entrevistes mantingudes, les persones entrevistades, la seva posició i la data de l'entrevista.

| Entitat | Entrevistat/da | Posició | Data |
|----------------------------------|---|--|---|
| Educació - IME | Pepa Llobet | Tècnica d'Educació | 22/nov/2011 |
| Promoció Econòmica - IMPEM | Carme Martí Montserrat López | Directora IMPEM Cap del Servei d'Ocupació | 10/des/2010 |
| Nova Ciutadania, Dona i Joventut | Carlos Garcia | Cap de Servei | 1/des/2010 |
| IES Damià Campeny | Jordi Rodón | Director | 8/nov/2010 |
| IES Pla d'en Boet | Vicent Roig | Director | 8/nov/2010 |
| IPM Miquel Biada | Fàtima Prat | Coord. Pedagògica | 12/nov/2010 |
| Escola Freta | Eusebi Martín | Director | 17/nov/2010 |
| Escola Pia – Santa Anna | Manel Moragas Miquel Domingo | Coordinador FP Escola - Empresa | 3/des/2010 " " " |
| Salesians – Sant Jordi | Juanma Cabrera | Coord plataforma Social | 18/nov/2010 |
| Creu Roja | Santi de Arcos | ----- | ----- |
| Càritas – Sant Pau | Montse Floriach | Acció Social | 10/des/2010 |
| EPA Can Noé | Trini Palomino Asmae Zarioui | Directora Cap d'Estudis | 11/nov/2010 " " " |
| EPA Els Tarongers | Esther Benito Lurdes Claramunt Sergio Maheve Ismael Sánchez José Maria Páez | Directora Coordinadora GES Estudiant GES Estudiant GES Estudiant GES | 17/nov/2010 10/nov/2010 17/nov/2010 " " " " " " |