

PROTOCOL DE PREVENCIÓ DE LA COVID-19

INSTAL·LACIONS ESPORTIVES MUNICIPALS DE MATARÓ

Versió 3

Mataró, 07 d'octubre de 2020



**Ajuntament
de Mataró**

Índex

Introducció.....	4
Àmbit d'aplicació.....	4
Factors de risc.....	5
Mesures preventives per a la pràctica de l'activitat física i esportiva.....	5
- Distància de seguretat	
- Grups estables i permanents	
- Traçabilitat	
- Declaració de responsabilitat	
- Nomenament responsable mesures COVID-19	
- Mascareta	
- Higiene freqüent de mans	
- Ús i desinfecció del material	
- Neteja i desinfecció de la instal·lació	
- Assistència de públic i acompanyants	
- Ús de vestidors	
- Accessos i recorreguts dels equips i grups estables	
- Motxilles, pertinences i equipament	
- Bars	
- Lavabos	
- Secretaries esportives	
Entitats o col·lectius usuaris i/o organitzadors d'actes esportius.....	9
Activitats extraordinàries.....	10
Annexos. Indicacions específiques a les instal·lacions de gestió directa.....	11

Introducció

El present protocol recull les mesures i recomanacions a seguir a les instal·lacions esportives municipals i el seu ús durant les diferents activitats que es duguin a terme.

Aquestes mesures s'indiquen en base al que estableix el Pla del Desconfinament del Sector Esportiu a Catalunya, dictat per la Secretaria General de l'Esport i de l'Activitat Física en coordinació amb el Comitè directiu del PROCITAT, d'acord amb el Decret 63/2020, de 18 de juny, de la nova governança de l'emergència sanitària provocada per la COVID-19 i l'inici de l'etapa de la represa al territori de Catalunya, així com també estableix la Resolució SLT/1429/2020, de 18 de juny, per la qual s'adopten mesures bàsiques de protecció i organitzatives per prevenir el risc de transmissió i afavorir la contenció de la infecció per SARS-CoV-2.

Aquesta normativa està sotmesa a la temporalitat i consideració per part del Procicat i la Secretaria General de l'Esport, així com la consideració de l'Ajuntament de Mataró en funció de l'evolució del risc de contagi vinculat a la transmissió del virus COVID-19.

Tot allò no previst en el present protocol serà d'aplicació el que estableixi la Resolució SLT/1429/2020, de 18 de juny, així com aquelles resolucions i ordres que siguin dictades per l'autoritat competent.

Àmbit d'aplicació

Tot l'establert en el present protocol és d'aplicació obligatòria en les instal·lacions esportives municipals de Mataró.

Les instal·lacions esportives municipals de gestió directa es regiran per aquest protocol general i les indicacions específiques en cada equipament (vegeu annexos).

Les instal·lacions esportives municipals de gestió indirecta, on es concedeix la gestió de l'equipament a entitats esportives, es regiran pel protocol de l'entitat gestora, que haurà d'estar aprovat per la Direcció d'Esports de l'Ajuntament de Mataró i haurà de basar-se en el present protocol.

També es regiran per aquest protocol els espais i instal·lacions esportives de centres d'educació de titularitat municipal, en horari no lectiu i per l'ús d'activitats esportives.

Factors de risc

Es consideren els següents factors com a inductors del grau de risc per a l'organització d'activitats esportives:

- Nombres d'assistents: el risc de contagi augmenta amb l'augment del nombre de persones assistents.
- Interacció física: el risc de contagi augmenta amb el contacte físic.
- Distància de seguretat: la velocitat en què es du a terme l'activitat física determina l'augment de risc de contagi. A més velocitat es requereix més distància de seguretat.
- Durada de la pràctica: major temps d'exposició implica major risc de contagi.
- Proximitat a la llar: a major proximitat de la llar, menor desplaçament i per tant menor interacció amb l'entorn, menor risc de contagi.
- Tancament del recinte: espais tancats i coberts, major risc de contagi.
- Control d'accés: accessos controlats i facilitar la identificació d'assistents, reduint el risc de contagis.
- Dimensió de l'espai: els espais més grans faciliten la separació interpersonal, reduint el risc de contagi.
- Neteja, manteniment i desinfecció: bons protocols d'higiene i neteja redueixen el risc de contagi.
- Proteccions personals: equip EPIS redueix el risc de contagi.

Mesures preventives per a la pràctica de l'activitat física i esportiva

Per reduir els factors de risc anteriorment descrits, s'estableixen les següents mesures generals a totes les instal·lacions esportives municipals:

1. Distància de seguretat

Es preservarà la distància física interpersonal de seguretat d'1,5 m, equivalent a 2,5 m² per persona.

Cal mantenir aquesta distància sempre que l'activitat ho permeti, a excepció de les activitats esportives que per les seves característiques sigui inevitable.

2. Grups estables i permanents

En els casos que no sigui possible garantir el distanciament establert entre persones, la pràctica d'activitat esportiva podrà efectuar-se en grups estables i permanents. S'entén com a grup estable i permanent aquells grups d'esportistes que, de forma continuada, hagin tingut contacte estret en la pràctica esportiva i cap dels seus membres hagi presentat la simptomatologia clínica de la COVID-19 durant el període d'estabilització del grup, és a dir 14 dies.

3. **Traçabilitat**

Tota entitat promotora d'activitat esportiva haurà de garantir la traçabilitat dels grups estables, registrant l'assistència de tots els participants i tenint la capacitat d'identificar els esportistes i els seus possibles contactes de risc.

És obligatori que totes les entitats tinguin un registre diari (noms i núm. telèfon) de tots els assistents als entrenaments, competicions i activitats organitzades, tant d'esportistes, tècnics o qualsevol persona relacionada amb l'activitat que organitzen.

4. **Declaració de responsabilitat**

Totes les persones que participin en activitats esportives han de declarar responsablement que en els darrers 14 dies no s'ha tingut cap simptomatologia compatible amb la COVID-19, no haver estat positiu i no haver tingut contacte estret amb persones afectades, així com obligar-se a posar en coneixement en el cas de tenir símptomes o haver estat positiu.

5. **Nomenament responsable mesures COVID-19**

L'entitat ha de nomenar una persona responsable que s'encarregui del compliment de les mesures de prevenció i del protocol, i ser interlocutora amb l'administració (autoritats sanitàries, Ajuntament, entitats esportives i agents de seguretat), que podrà sol·licitar els registres diaris i els protocols establerts.

6. **Mascareta**

Tota persona que accedeixi a la instal·lació esportiva haurà de portar la mascareta, a excepció del moment de fer activitat física i esportiva.

També caldrà que els esportistes facin ús de la mascareta en moments d'espera o de no participació activa mentre es desenvolupa l'activitat esportiva (p.e. jugadors/es suplents a la banqueta, gimnastes que esperen el seu torn en un aparell, etc.).

7. **Higiene freqüent de mans**

Caldrà fer higiene de mans amb gel hidroalcohòlic abans d'entrar a la instal·lació.

És important mantenir una bona higiene i rentar-se sovint les mans amb aigua i sabó.

8. **Ús i desinfecció del material**

S'evitarà compartir material d'entrenament entre diferents esportistes i grups estables.

Si és necessari compartir aquest material, caldrà que l'entitat esportiva o col·lectiu que l'utilitzi s'encarregui de desinfectar-lo després de cada ús.

En jornades amb diferents partits en què s'utilitzin les mateixes banquetes o altre mobiliari per a diferents equips que competeixen més tard, caldrà que l'entitat organitzadora desinfecti el mobiliari compartit, després del seu ús i abans del següent partit.

9. **Neteja i desinfecció de la instal·lació**

L'Ajuntament de Mataró garantirà la realització de les oportunes tasques de manteniment, desinfecció i control lliure de SARS-CoV2 d'acord amb les activitats que es duguin a terme, per tal de donar compliment a les mesures vigents.

En les instal·lacions de gestió indirecta, l'entitat que posseeix la llicència d'ús per a la seva gestió ha de garantir el correcte manteniment, neteja i desinfecció.

10. **Assistència de públic i/o acompanyants**

Només es permetrà l'accés a la instal·lació a les persones participants a l'activitat esportiva o a aquelles persones imprescindibles pel seu desenvolupament.

Tindran accés a les instal·lacions: esportistes, tècnics, auxiliars dels clubs, àrbitres, auxiliars de serveis de la instal·lació, delegats federatius, el mínim personal de les juntes directives, i els mitjans de comunicació degudament acreditats.

En activitats de competició oficial, es permetrà l'accés de públic segons les característiques d'aforament de cada instal·lació.

En cap cas es permetrà l'accés de públic en entrenaments, partits amistosos o competicions no oficials.

L'entitat local que sol·liciti l'accés de públic per les seves competicions, haurà de disposar de personal propi que s'encarregui i garanteixi el compliment de les següents mesures i accions:

1. Control d'accés. No superar el límit permès d'assistents.
2. Registre de tots els assistents (nom, cognom i telèfon de contacte).
3. Control de fluxos d'entrada, sortida i circulació.
 - a. Cal organitzar les entrades i sortides per torns i evitar aglomeracions.
 - b. Accedir per un costat de la fila de la graderia i sortir per l'altre costat.
 - c. Només romandre a la instal·lació durant el partit que és te permís d'assistència.
 - d. En partits consecutius, s'haurà d'efectuar la sortida del públic del partit anterior abans de l'entrada de públic del partit posterior.
4. Compliment mesures preventives:
 - a. Higiene de mans a l'entrar a la instal·lació
 - b. Ús de mascareta en tot moment.
 - c. Distància interpersonal: Referència de 3 seients buits entre persones. Dos persones de la mateixa Unitat de Convivència podran seure consecutivament sempre i quan es mantingui una distància d'1,5m amb les següents persones.
 - d. Prohibit beure i menjar a les graderies.

5. Protocol de traçabilitat. Cal que l'entitat tingui un protocol d'actuació davant un possible cas de Covid-19 al públic i tingui la capacitat de comunicar a tots els assistents que hi hagin estat en contacte.
6. El públic assistent haurà de sortir de la instal·lació un cop finalitzat el partit. En cas d'haver-hi més partits després, el públic corresponent no podrà entrar fins que no hagi sortit el públic del partit anterior.

11. Ús de vestidors

No es permetrà l'ús de vestidors ni de les dutxes, excepte un sol ús diari tenint en compte:

- Mantenir la distància interpersonal en tot moment, que és de 3m² a la zona de dutxes.
- Es produeixi una neteja i desinfecció del vestidor després de l'ús o l'endemà abans de qualsevol altre ús.

12. Accessos i recorreguts dels equips i grups estables

Segons les característiques de cada instal·lació, s'organitzaran les entrades i sortides dels grups en diferents accessos a la instal·lació, per tal d'evitar aglomeracions i mantenir les distàncies de seguretat. Es definirà un recorregut que permeti circular a les persones dels grups sense creuar-se amb altres grups.

Qualsevol equip, col·lectiu o grup estable que tingui previst un horari d'entrenament ha d'esperar la persona responsable del seu grup i entrar tots junts a la instal·lació sense coincidir amb cap altre grup estable.

Les entitats han de planificar els seus entrenaments tenint en compte les següents premisses:

- Esglaonar les entrades i sortides dels diferents grups per evitar que coincideixin en el mateix punt i moment.
- Deixar un petit marge entre entrenaments perquè un equip pugui sortir del terreny de joc o pista i desinfectar els elements comuns abans que entri el següent.

13. Motxilles, pertinències i equipament

No es podran deixar les motxilles i pertinències als vestidors ja que no se'n permet l'ús. Caldrà deixar les motxilles degudament separades en espais alternatius com graderies o espais amples específics de cada instal·lació.

És important guardar tota la roba i pertinences a dins les motxilles.

Serà obligatori utilitzar **calçat diferent per a l'activitat esportiva**. No es permetrà l'accés a qui no porti calçat específic d'entrenament.

Caldrà rentar la roba utilitzada en cada entrenament, partit o competició.

14. **Bars**

Només es permetrà servei de bar per les persones autoritzades a entrar a la instal·lació esportiva: esportistes, tècnics, treballadors.

El públic assistent als partits podrà consumir al bar, respectant les mesures preventives i de seguretat, durant la seva estada permesa a la instal·lació, és a dir, només durant el partit que tenen accés a presenciar.

15. **Lavabos**

Es recomana no fer ús dels lavabos de les instal·lacions esportives municipals.

No obstant, se'n pot permetre l'ús en casos de necessitat, amb l'ocupació màxima d'una persona.

16. **Secretaries esportives**

Les gestions administratives i tasques de secretaria esportiva s'hauran d'efectuar de manera telemàtica.

Quan fer-ho de manera telemàtica no sigui possible, caldrà atendre els interessats amb cita prèvia, confirmada pels responsables de l'entitat i comunicada amb prou antelació al personal auxiliar de serveis de la instal·lació.

No es permetrà l'accés a qualsevol persona que tingui intenció d'accedir a la instal·lació per fer qualsevol gestió i no tingui cita prèvia.

L'entitat esportiva és responsable d'avisar i comunicar aquesta circumstància als seus associats.

Entitats o col·lectius usuaris i/o organitzadors d'actes esportius

Les entitats esportives o altres col·lectius que organitzin activitats esportives a les instal·lacions esportives municipals de Mataró hauran de complir les mesures següents:

- Elaborar un protocol propi de l'entitat, d'acord amb el que estableixi la federació esportiva corresponent i el present protocol de l'Ajuntament de Mataró, especificant el funcionament intern de l'entitat, en entrenaments i competició, i identificant la persona responsable del compliment de mesures preventives de la COVID-19. Aquest protocol haurà de ser aprovat per l'Ajuntament de Mataró.
- Comunicar i informar de les mesures del protocol a les persones treballadores i voluntaris de l'entitat i als participants de l'activitat.
- Dotar de material EPI a les persones treballadores i voluntàries que participen en el desenvolupament de l'activitat.
- No permetre l'accés a persones que presentin símptomes relacionats amb la COVID-19 o que hagin estat en contacte amb persones contagiades o amb possibles símptomes.

- Disposar de termòmetres a distància per poder fer el control de temperatura a tota persona relacionada amb l'activitat organitzada, abans d'entrar a la instal·lació. Si la temperatura és superior a 37,3° no se li permetrà l'accés a la instal·lació.
- En la mesura del possible, facilitar solucions hidroalcohòliques als seus treballadors, voluntaris, participants o qualsevol persona relacionada amb l'activitat organitzada.
- La persona responsable de les mesures del protocol supervisarà el flux de trànsit en els accessos per evitar aglomeracions i garantir el distanciament.
- Caldrà que l'entitat esglaoni les entrades i sortides dels diferents grups d'entrenament per evitar coincidències i aglomeracions. Si les característiques de la instal·lació ho permeten, s'organitzaran els accessos en punts independents.

Activitats extraordinàries

- Per a qualsevol acte esportiu o activitat extraordinària que per les seves característiques requereixi d'un tractament específic, caldrà que l'organitzador presenti un protocol específic a la Direcció d'Esports, amb una antelació de mínim 15 dies a l'inici de l'activitat.
- El protocol en qüestió haurà de seguir les indicacions establertes al Pla del Desconfinament del Sector Esportiu a Catalunya, i complir amb les regulacions estatals, autonòmiques o locals vigents en el moment.

Totes les entitats hauran de nomenar una persona responsable (1 responsable per instal·lació) del control i compliment de les mesures presentades en aquest protocol.

Cal enviar o presentar a la Direcció d'Esports el document "Responsable Mesures COVID".

Per qualsevol consulta caldrà adreçar-se a: esports@ajmataro.cat

ANNEX. INDICACIONS ESPECÍFIQUES A LES INSTAL·LACIONS DE GESTIÓ DIRECTA.

A continuació s'estableixen les següents indicacions específiques segons característiques de les següents instal·lacions:

- Poliesportiu Mpal. del carrer d'Euskadi
- Poliesportiu Mpal. Teresa Maria Roca i Vallmajor
- Poliesportiu Mpal. Eusebi Millan
- Poliesportiu Mpal. Jaume Parera i Pista Annexa de Cirera
- Palau Mpal. d'Esports Josep Mora i Pista del Casal de Joves
- Estadi Mpal. d'Atletisme
- Velòdrom Municipal

Poliesportiu Mpal. del carrer d'Euskadi

a) Accessos

Les entrades dels grups s'efectuaran per la porta principal al vestíbul de la instal·lació.

Les sortides dels grups s'efectuaran per la porta d'emergència situada al final del passadís de la planta baixa de la instal·lació.

b) Recorregut

Els esportistes accediran un cop reunit tot el grup a i sota la direcció del seu responsable que ha comprovat l'absència de símptomes relacionats amb la COVID-19 i el compliment de les mesures preventives, l'equip entrarà al vestíbul sense coincidir amb altres grups en el moment d'accés.

Es desinfectaran les mans als dispensadors de gel hidroalcohòlic i accediran al passadís en direcció a la seva pista d'entrenament.

Arribats al punt d'accés a la seva pista, es realitzarà el canvi de calçat i s'entrarà a les pistes (o gimnàs) amb el calçat específic d'entrenament. Les motxilles i pertinences es deixaran a l'espai sota les grades, arrambades a la paret.

Per a la sortida, es realitzarà el canvi de calçat en la zona descrita anteriorment i el grup es dirigirà cap al final del passadís per sortir per la porta d'emergència habilitada.

La persona responsable de l'entitat s'haurà d'assegurar que l'accés queda tancat després d'acomiar l'equip o grup estable.



c) Vestidors

Es podrà fer ús dels vestidors en els casos excepcionals, descrits en el punt 11 del present protocol, tenint en compte que l'aforament màxim dels vestidors serà de 8 persones, sempre mantenint el distanciament interpersonal.

d) Públic en competició oficial

Es permetrà l'accés de públic en competició oficial, segons les condicions establertes en el punt 10 del present protocol i tenint en compte la següent diferenciació:

- Aforament màxim 116 persones a la graderia
 - o Gimnàs: 0 persones.
 - o Pista 1: 44 persones (22 persones per equip).
 - o Pista 2: 44 persones (22 persones per equip).
 - o Pista 3: 28 persones (14 persones per equip).

Poliesportiu Mpal. Teresa Maria Roca i Vallmajor

a) Accessos

Les entrades dels grups s'efectuaran per la porta esquerra (des del carrer) del vestíbul de la instal·lació.

Les sortides dels grups s'efectuaran pels següents punts, segons la pista d'entrenament:

- Pista 1: sortida porta principal (porta esquerra des del vestíbul)
- Pista 2: sortida d'emergència final del passadís.

b) Recorregut

Els esportistes hi accediran un cop reunit tot el grup i sota la direcció del seu responsable que ha comprovat l'absència de símptomes relacionats amb la COVID-19 i el compliment de les mesures preventives. L'equip entrarà al vestíbul sense coincidir amb altres grups en el moment d'accés.

Es desinfectaran les mans als dispensadors de gel hidroalcohòlic i accediran al passadís principal en direcció a la seva pista d'entrenament.

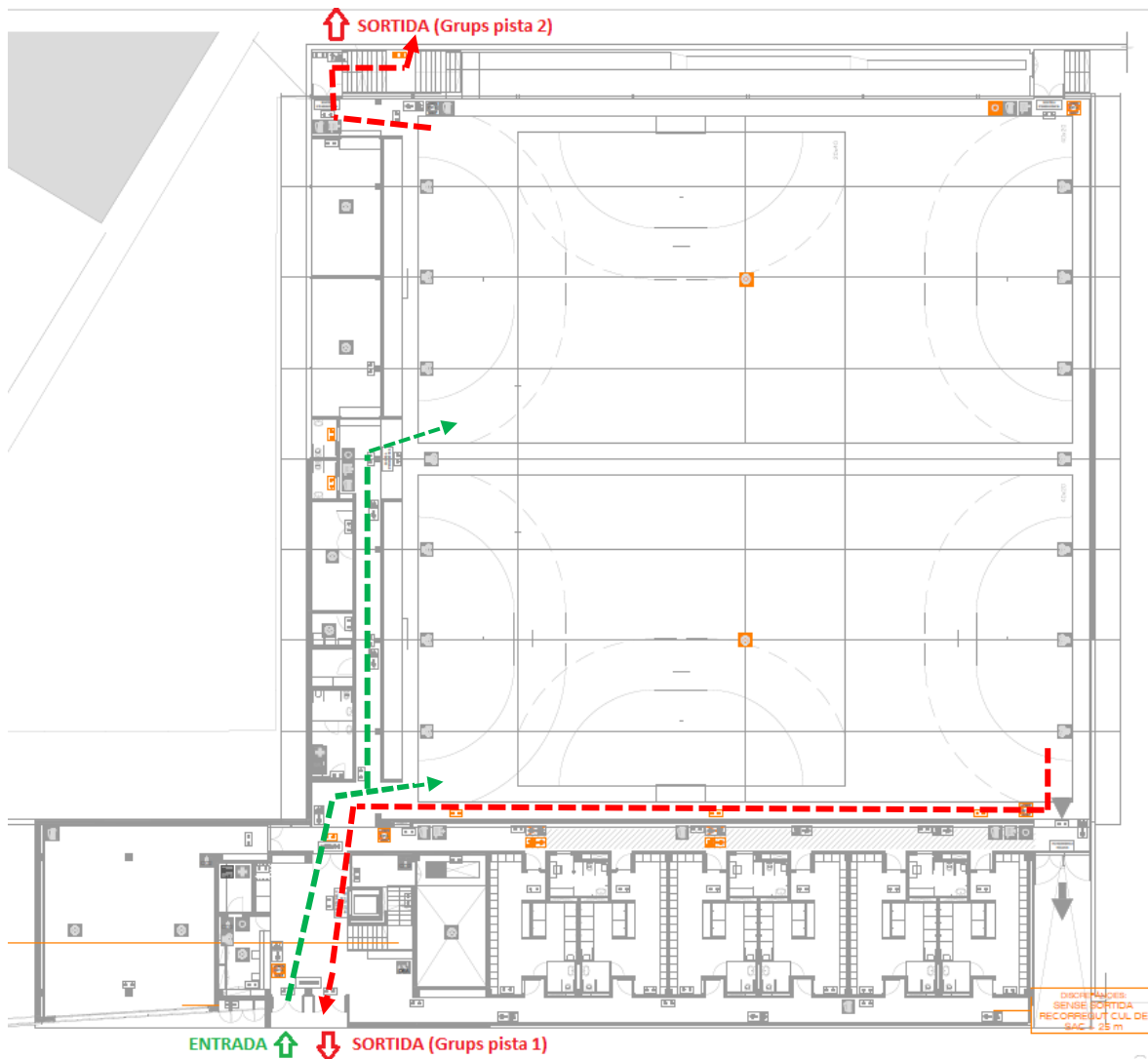
Arribats al punt d'accés a la seva pista, es realitzarà el canvi de calçat i s'entrarà a la pista amb el calçat específic d'entrenament. Les motxilles i pertinences es deixaran a l'espai sota les grades, arrambades a la paret.

Per a la sortida, hi haurà dos recorreguts diferents:

- Grups Pista 1: hauran de sortir pel passadís de vestidors en direcció al vestíbul, havent-se canviat el calçat un cop abandonat el parquet.
- Grups Pista 2: hauran de sortir per la sortida d'emergència que connecta amb l'esplanada del Camp de Futbol A-7 Francisco Melero i per la qual s'accedeix després a la plaça del Voluntariat. La persona responsable de l'entitat s'haurà d'assegurar que l'accés queda tancat després d'acomiar l'equip o grup estable.

c) Vestidors

Es podrà fer ús dels vestidors en els casos excepcionals, descrits en el punt 11 del present protocol, tenint en compte que l'aforament màxim dels vestidors serà de 7 persones, sempre mantenint el distanciament interpersonal.



d) Gimnàs

En els casos en què la Direcció d'Esports autoritzi l'ús del gimnàs serà seguit les següents indicacions:

- Aforament màxim: 12 persones
- No utilitzar màquines consecutives de manera simultània, deixar-ne una de separació.
- Cada esportista ha de desinfectar amb solució hidroalcohòlica les superfícies de contacte de la màquina (banc, mànecs, barres, etc.) després de fer-ne ús.

e) Públic en competició oficial

Es permetrà l'accés de públic en competició oficial, segons les condicions establertes en el punt 10 del present protocol i tenint en compte la següent diferenciació:

- Aforament màxim: 116 persones a la graderia (partit pista central).
 - o Pista 1: 58 persones (29 persones per equip).
 - o Pista 2: 58 persones (29 persones per equip).

Poliesportiu Mpal. Eusebi Millan i Pista Coberta

a) Accessos

Les entrades dels grups s'efectuaran per la porta principal de la instal·lació.

Les sortides dels grups s'efectuaran pels següents punts, segons el lloc d'entrenament:

- Pavelló: sortida d'emergència (davant passatge Ferran II el Catòlic)
- Pista Coberta: sortida del fons de la pista exterior
- Dojo: sortida del fons de la pista exterior

b) Recorregut

Els esportistes hi accediran un cop reunit tot el grup i sota la direcció del seu responsable que ha comprovat l'absència de símptomes relacionats amb la COVID-19 i el compliment de les mesures preventives. L'equip entrarà al vestíbul sense coincidir amb altres grups en el moment d'accés.

Es desinfectaran les mans als dispensadors de gel hidroalcohòlic i accediran al seu lloc d'entrenament:

- Grups del Pavelló: a través de l'accés davant de consergeria, accediran al pavelló i deixaran les motxilles arrambades a la paret de sota les graderies o a la mateixa graderia. Abans d'entrar a pista caldrà canviar al calçat específic d'entrenament.
- Grups Pista Coberta: a través de la porta del final del vestíbul que connecta amb la pista exterior.
- Grups Dojo: a través de l'escala d'accés.

Per a la sortida, hi haurà dos recorreguts diferents:

- Grups Pavelló: sortida per la porta d'emergència que dona al passatge Ferran II el Catòlic.
- Grups Pista Coberta i Dojo: hauran de sortir per la sortida del fons de la pista exterior que dona a les pistes de Petanca de Pla d'en Boet.

La persona responsable de l'entitat s'haurà d'assegurar que l'accés queda tancat al pas després d'acomiar l'equip o grup estable.

c) Vestidors

Es podrà fer ús dels vestidors en els casos excepcionals, descrits en el punt 11 del present protocol, tenint en compte que l'aforament màxim dels vestidors serà de 7 persones, sempre mantenint el distanciament interpersonal.

d) Públic en competició oficial

Es permetrà l'accés de públic en competició oficial, segons les condicions establertes en el punt 10 del present protocol i tenint en compte la següent diferenciació:

- Partits equips sèniors: aforament màxim 120 persones:
 - o 90 seients disponibles en bancs de la graderia (45 places d'Unitats de convivència)
 - o 30 màxim persones darrera els bancs
- Partits categories: màxim 15 persones acompanyants per equip

Poliesportiu Mpal. Jaume Parera i León

a) Accessos

A l'accés principal al Poliesportiu Mpal. Jaume Parera es realitzaran les entrades i sortides dels grups estables, tenint en compte:

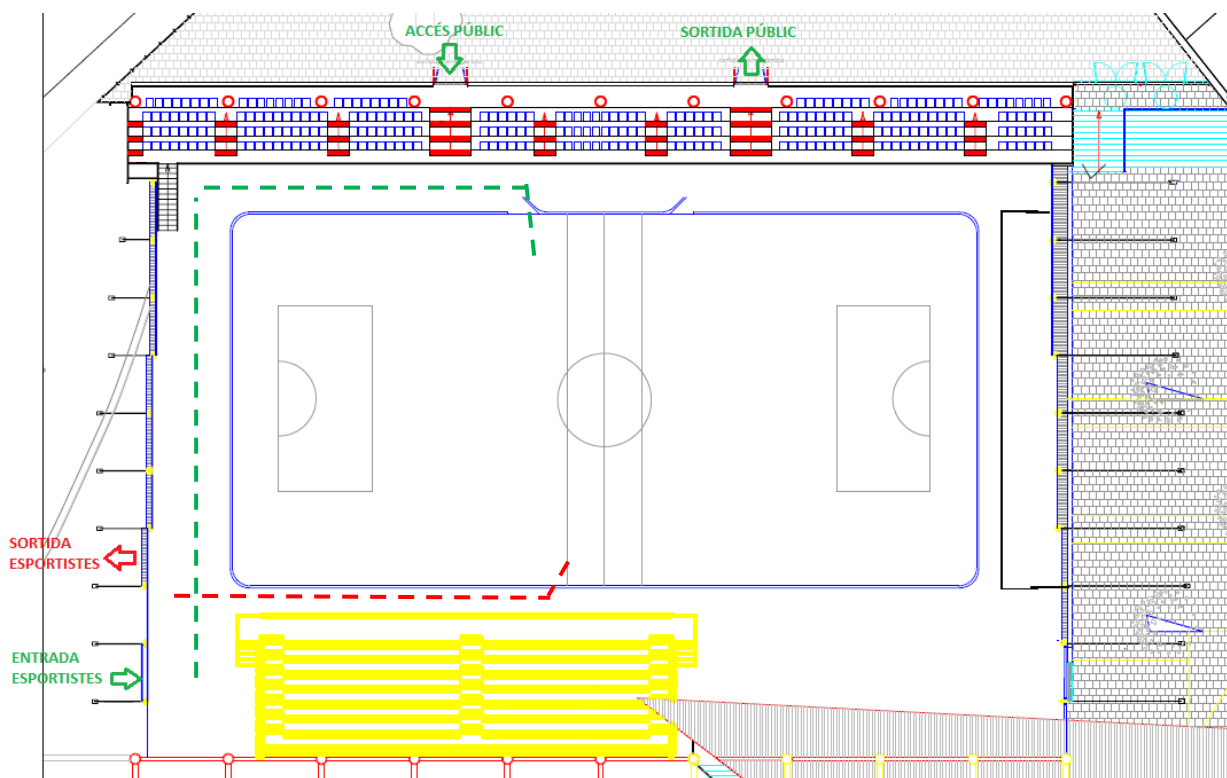
- Entrades: porta de la dreta (des de l'exterior)
- Sortides: porta de la dreta (des de l'interior del pavelló)

b) Recorregut

Els esportistes accediran un cop reunit tot el grup i sota la direcció del seu responsable que ha comprovat l'absència de símptomes relacionats amb la COVID-19 i el compliment de les mesures preventives, l'equip entrarà al pavelló, es desinfectarà les mans al dispensador de gel hidroalcohòlic i es dirigirà a la zona del fons de porteria per col·locar-se l'equipament d'entrenament, després es dirigirà al lateral de banquetes on deixarà les motxilles i per on accedirà a la pista d'entrenament.

Finalitzat l'entrenament, recolliran les seves pertinences i sortiran de la pista per l'accés del lateral de vestidors, i aniran cap a la zona del fons de porteria per treure's l'equipament i canviar-se el calçat per sortir al carrer.

En cap de les zones d'aquest recorregut es podrà coincidir amb altres grups.



c) Vestidors

Es podrà fer ús dels vestidors en els casos excepcionals, descrits en el punt 11 del present protocol, tenint en compte que l'aforament màxim dels vestidors serà de 6 persones, sempre mantenint el distanciament interpersonal.

d) Públic en competició oficial

Es permetrà l'accés de públic en competició oficial, segons les condicions establertes en el punt 10 del present protocol i tenint en compte la següent diferenciació:

- Partits equips sèniors: aforament màxim 158 persones:
 - o 78 seients disponibles en graderia fixa
 - o 70 seients disponibles graderia mòbil
- Partits categories: 24 persones acompanyants per equip, situats a la graderia fixe.

e) Pista Annexa

El funcionament serà el mateix que al pavelló, tenint en compte que s'entrarà i se sortirà per la mateixa porta i l'entitat haurà de garantir que els grups no es creuen entre ells:

- Només un grup a cada zona (entrada, lateral, pista, lateral)
- Temps suficient entre la sortida d'un grup i l'entrada del següent per tal de no creuar-se.

Palau Mpal. d'Esports Josep Mora i Pista del Casal de Joves

a) Accessos

L'accés al Palau Mpal. d'Esports es farà per l'entrada principal de la instal·lació, amb dues portes obertes (entrada i sortida diferenciades). Des d'aquest accés no es podrà accedir a la Pista del Casal de Joves ni a l'Espai de Billar.

Per accedir a la Pista del Casal de Joves o a l'Espai de Billar, caldrà entrar per la porta auxiliar del passeig Carles Padrós, on s'habilitarà un recorregut independent a la resta de zones de la instal·lació.

b) Recorregut

Els esportistes accediran un cop reunit tot el grup i sota la direcció del seu responsable que ha comprovat l'absència de símptomes relacionats amb la COVID-19 i el compliment de les mesures preventives.

- Palau d'Esports: entrada per la porta principal, desinfecció de mans al dispensador de gel hidroalcohòlic i seguir el passadís cap a l'esquerra en direcció a la pista, sempre circulant per la dreta del passadís. Abans d'entrar a pista, cal posar-se el calçat específic d'entrenament. Les motxilles es podran deixar als laterals de la pista, arrambades al mur. Finalitzat l'entrenament, els grups recolliran les seves pertinences, sortiran de la pista i es posaran el calçat de carrer. La sortida de la instal·lació es farà pel mateix passadís i circulant per la dreta.
- Pista del Casal de Joves: entrada per la porta auxiliar, desinfecció de mans al dispensador de gel hidroalcohòlic i accés a la Pista del Casal. Les motxilles es podran deixar al fons de la pista, al costat de la ronda Alfons X el Savi. La sortida es farà desfent el camí d'entrada.
- Espai de Billar: entrada per la porta auxiliar, desinfecció de mans al dispensador de gel hidroalcohòlic i accés a la sala de Billar. La sortida es farà desfent el camí d'entrada.

És imprescindible que els responsables de les mesures COVID de les entitats organitzin i esglaonin les entrades i sortides de cada grup de manera que s'eviti el creuament de diferents equips en el mateix passadís.

c) Vestidors

Es podrà fer ús dels vestidors en els casos excepcionals, descrits en el punt 11 del present protocol, tenint en compte que l'aforament màxim dels vestidors serà:

- Vestidors 1 i 2: 10 persones.
- Vestidor 3: 6 persones.
- Vestidor 4: 5 persones.

d) Públic en competició oficial

Es permetrà l'accés de públic en competició oficial, segons les condicions establertes en el punt 10 del present protocol i tenint en compte la següent diferenciació:

Partits equips sèniors: aforament màxim 250 persones:

- a. Graderia lateral presidència: 125 persones equip local.
- b. Graderia lateral marcador: 125 persones equip visitant.

Partits categories: màxim dos acompanyants + germans (de la mateixa Unitat de Convivència) per jugador/a.

Estadi Mpal. d'Atletisme

a) Accessos i recorregut

Es diferenciarà l'accés a l'estadi segons característiques del grup:

- Atletes federats: entrada per l'accés principal, complint totes les mesures preventives (mascareta, distància, higiene, etc.).
- Escoles d'Atletisme: entrada pel barri. Els familiars acompanyaran els esportistes fins a l'esplanada i els deixaran amb el responsable de cada grup, que comprovarà l'absència de símptomes i portarà el control de les mesures preventives abans d'entrar a les pistes tot el grup.
- Escoles, altres col·lectius o sol·licituds prèviament autoritzades.

b) Horaris

De dilluns a divendres, en horari de matins, l'Estadi Mpal. d'Atletisme romandrà a porta tancada per l'activitat d'escoles, altres col·lectius o sol·licituds prèviament autoritzades.

En horari de tardes, l'estadi obrirà les seves portes per a atletes federats i escoles d'atletisme.

Cada dilluns, dimarts, dimecres i dijous, de 18.00 a 19.30, l'accés a l'estadi quedarà restringit a les escoles d'atletisme.

c) Vestidors

Es podrà fer ús dels vestidors en els casos excepcionals, descrits en el punt 11 del present protocol, tenint en compte que l'aforament màxim dels vestidors serà de 8 persones, sempre mantenint el distanciament interpersonal.

Velòdrom Municipal

a) Accessos

Les entrades i sortides de la instal·lació s'hauran de fer per la porta principal (Av. Velòdrom).

b) Recorregut

Els esportistes hi accediran un cop reunit tot el grup i sota la direcció del seu responsable que ha comprovat l'absència de símptomes relacionats amb la COVID-19 i el compliment de les mesures preventives.

És imprescindible que els responsables de les mesures COVID de les entitats organitzin i esglaonin les entrades i sortides de cada grup de manera que s'eviti el creuament de diferents equips en el mateix passadís.

c) Vestidors

Es podrà fer ús dels vestidors en els casos excepcionals, descrits en el punt 11 del present protocol, tenint en compte que l'aforament màxim dels vestidors serà:

- d) Vestidor 4: màxim 8 persones
- e) Vestidor 3: màxim 3 persones
- f) Vestidor 8: màxim 5 persones