



MODIFICACIÓ PUNTUAL DEL PLA ESPECIAL D'EQUIPAMENTS MATARÓ-NORD INTERVENCIÓ EN EQUIPAMENTS EXISTENTS EN ÀMBITS PROJECTUALS: AMPLIACIÓ DEL CAP ROCAFONDA I TRASLLAT DE PISTES DE PETANCA

MEMÒRIA DE LA INFORMACIÓ

1.1 INTRODUCCIÓ.

Dins la planificació del servei sanitari a Mataró, la Generalitat a través del Servei de CatSalut ha analitzat la situació dels equipaments sanitaris existents a la ciutat de la seva competència i ho ha posat en relació a la previsió de les necessitats actuals i futures de la població, arribant a la conclusió de la necessitat de:

- Reserva de sòl per a la creació d'un nou equipament sanitari al sector Carretera de Cirera, ubicat davant de l'Hospital Comarcal, previst en el planejament.
- Ampliació del CAP Cirera-Molins de la Ronda Dr. Ferran, on el planejament ja havia previst un solar per aquest objectiu.
- Ampliació del CAP de Rocafonda, objecte d'aquest Pla Especial.

En l'Annex 1 s'adjunta la Sol·licitud efectuada per CatSalut en data 29 de juny de 2018, amb la descripció i petició requerida a l'Ajuntament de Mataró.

A mode de resum, tot i que l'edifici del CAP de Rocafonda data de l'any 2001, en els darrers temps els ciutadans han augmentat la freqüència en la utilització dels serveis sanitaris i per tant, la pressió assistencial és més elevada. Així mateix, el desplegament de nous programes a nivell comunitari i la necessitat de nous professionals, fan necessari disposar de noves sales i consultes. Per aquests motius, cal ampliar aquest centre.

Sobre la base de les projeccions poblacionals estimada per al 2030, es pren l'escenari mitjà com a referència, essent aplicables en aquesta ABS els criteris de disseny d'un CAP per a una forquilla de població d'entre 15.000 i 20.000 habitants. Com a resultat, consta que li caldria un sostre edificable total de 1.500m² aproximadament, i per tant l'ampliació necessària és de 543 m² de sostre edificable, amb una superfície de sòl de 800 m².

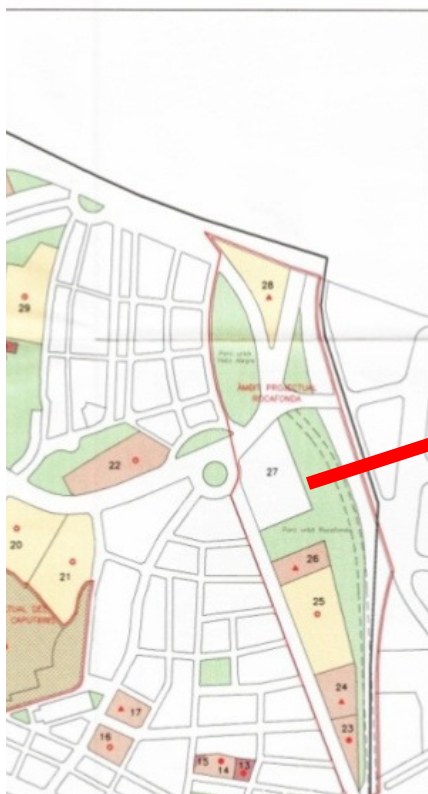


D'altra banda el Cap de Rocafonda que ara es necessari ampliar es troba situat en un àmbit projectual d'ordenació conjunta segons les previsions del planejament vigent d'acord al Pla Especial d'Equipaments Mataró-Nord de l'any 1999.

Atesa la dificultat que ha comportat el desenvolupament dels àmbits projectuals previstos pel PE d'Equipaments Nord (han transcorregut ja 20 anys) i atès que en ells s'implanten equipaments existents, amb aquesta modificació es preveu que es pugui intervenir de manera aïllada en aquells equipaments que sigui necessari per atendre les seves necessitats funcionals com es el cas de l'ampliació del Cap de Rocafonda.

Aquesta intervenció puntual aïllada que es vol permetre en els equipaments existents també haurà de justificar que no afectarà i es podrà integrar en el futur desenvolupament dels àmbits projectuals previstos

Concretament en el cas de l'àmbit projectual de Rocafonda aquest s'està treballant, per la seva situació en el territori, en el marc general dels estudis que s'estan duent a terme per la futura implantació i desenvolupament de l'anella verda.



Àmbit projectual Rocafonfa



Anella verda (incorpora l'àmbit projectual)

Aquests estudis es desenvoluparan a un termini molt més llarg que el que ara es fa necessari per l'ampliació del CAP, fet que motiva la tramitació d'aquesta modificació puntual del Pla Especial.



Per l'altre costat, entre el CAP i el parvulari, se situa la Plaça de Lluís Terricabres que facilita l'accés peatonal al Parc de Rocafonda, a través d'un passeig vora la riera de Sant Simó i que es prolonga i s'amplia cap al nord.



Plaça de Lluís Terricabres.

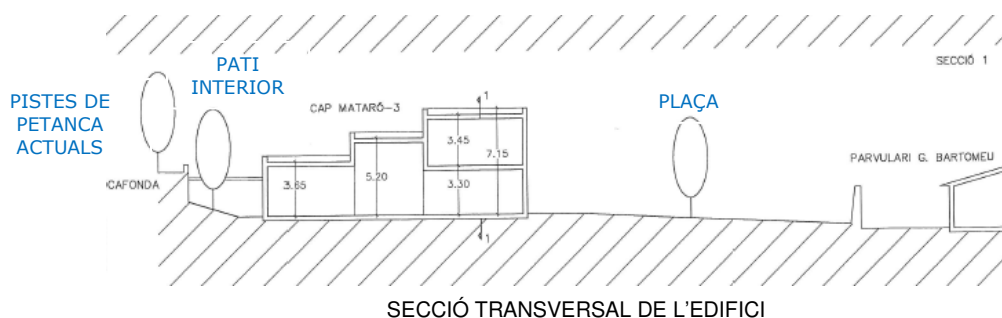


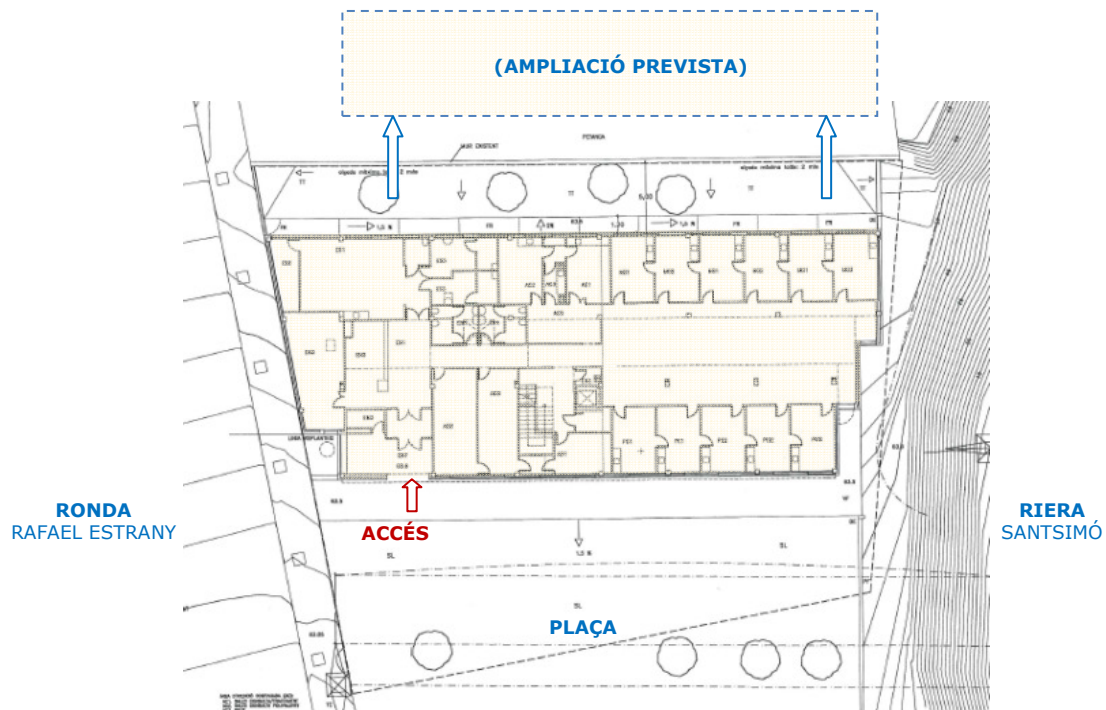
Passeig de Pep Manté. Front fluvial Riera de Sant Simó.



L'edifici del CAP compta amb una superfície construïda de 957 m² i s'organitza fonamentalment en planta baixa, amb un cos de dos plantes que dona front a la plaça.

L'accés principal a aquest se situa a la cantonada entre la Ronda i aquesta plaça.





PLANTA BAIXA DEL CENTRE D'ATENCIÓ PRIMÀRIA

Per la pròpia distribució de l'edifici actual i la relació amb l'entorn existent, tant des de l'Ajuntament com des de CatSalut es considera necessari i adequat que la localització de l'ampliació es faci per la part posterior, entre l'edifici existent i el camp de futbol, on actualment es troben les instal·lacions del Club de Petanca de Roca Palmera de Mataró.

Així doncs, l'ampliació del CAP Rocafonda porta implícit el trasllat i creació de noves pistes de petanca, per fer-ho possible, a les quals també cal buscar i resoldre un emplaçament adequat.

En data 30 de novembre de 2018, s'ha emès des de la Direcció d'Esports una proposta de Pla d'Ús per a "Noves Pistes de Petanca Municipals al Barri de Rocafonda", on consten els antecedents, les necessitats i les característiques de l'espai que es requereixen a dia d'avui.

En data 17 de gener de 2019 es rep "Avantprojecte per al Trasllet del Club de Petanca Roca Palmera" elaborat per la Direcció de Serveis d'Espais Públics i Equipaments Municipals de l'Ajuntament, situant aquestes en l'àmbit de la fitxa 26 del PE-24.

En paral·lel, CatSalut ha sol·licitat instal·lar provisionalment uns mòduls annexionats a l'edifici, a l'espai de la plaça, mentre es duu a terme la tramitació del planejament per construir l'ampliació definitiva.



1.3. PLANEJAMENT VIGENT

El planejament vigent en aquest àmbit és elPGOM(Pla General d'Ordenació de Mataró), juntament amb el Pla Especial d'Equipaments Mataró-Nord (PE-24), aprovat definitivament el 26 de maig de 1999.

Previ a la construcció de l'actual CAP es va tramitar un Estudi de Detall que es va aprovar definitivament pel Ple el 06 de setembre de 2001 amb assabentat de la Comissió Territorial d'Urbanisme de Barcelona de 17 de setembre de 2001.

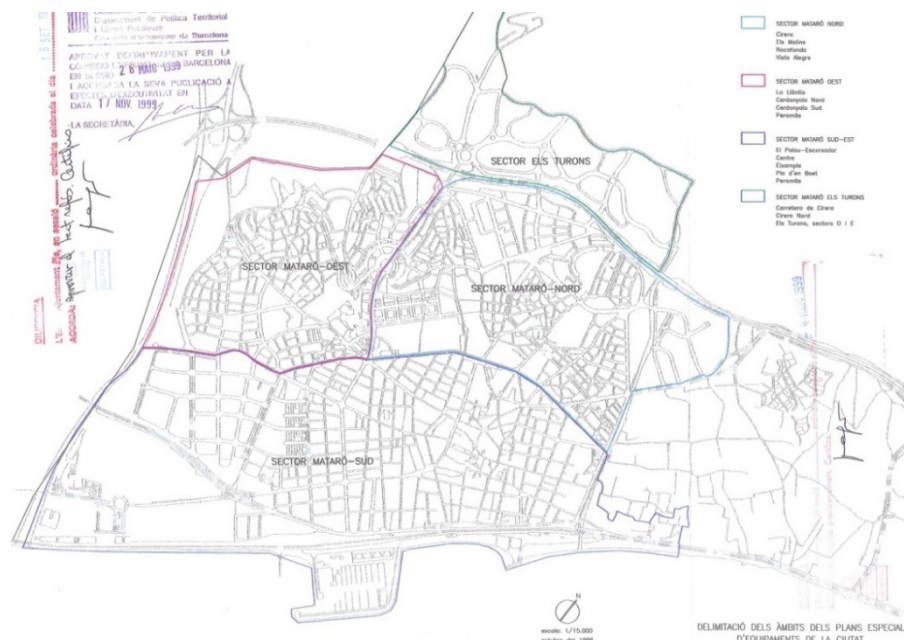
El Pla General d'Ordenació de Mataró qualifica l'àmbit d" **E/Ca**" (Equipament en superfície amb aparcament en el subsòl).

La secció segona del capítol V del títol V de les NNUU regula el Sistema d'Equipaments Comunitaris, **Clau E**.



PLÀNOL ORDENACIÓ PGOM

Per altra banda, el Pla Especial d'Equipaments Mataró-Nord parteix d'un esquema preliminar de 4 quadrants (que deriva del PGOM) per regular els equipaments del municipi i definir els usos i les condicions d'ordenació dels equipaments del quadrant nord-est.





El PE-24 és un document extens format per 2 volums: memòria i normativa.

La Memòria del Document incorpora un anàlisi i diagnosi del conjunt dels Equipaments inclosos en el quadrant "Mataró-Nord", així com les necessitats de la població, per fer una proposta d'usos i posteriorment es concreta i regula a la normativa.



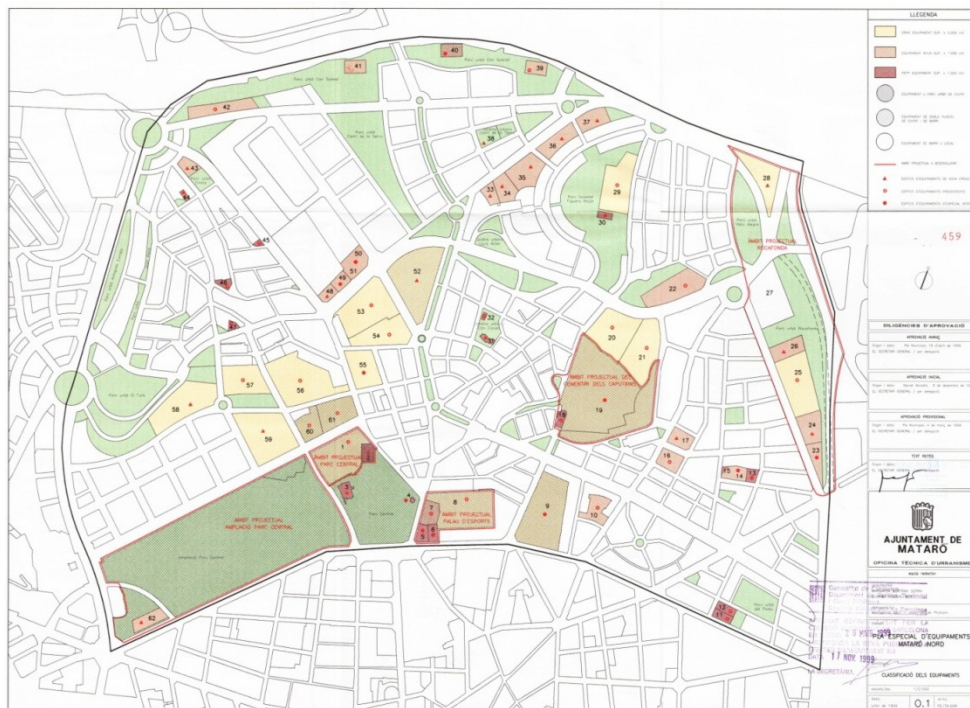
USOS EXISTENTS dels EQUIPAMENTS



USOS PROPOSATS dels EQUIPAMENTS



Així mateix, un plànol anomenat "O.1. Classificació dels Equipaments" acompanya el plànol "O.2". Aquest delimita amb una línia vermella una àrea compresa que s'identifica com "Àmbit Projectual de Rocafonda" i que a la llegenda s'especifica que és un àmbit projectual a desenvolupar.



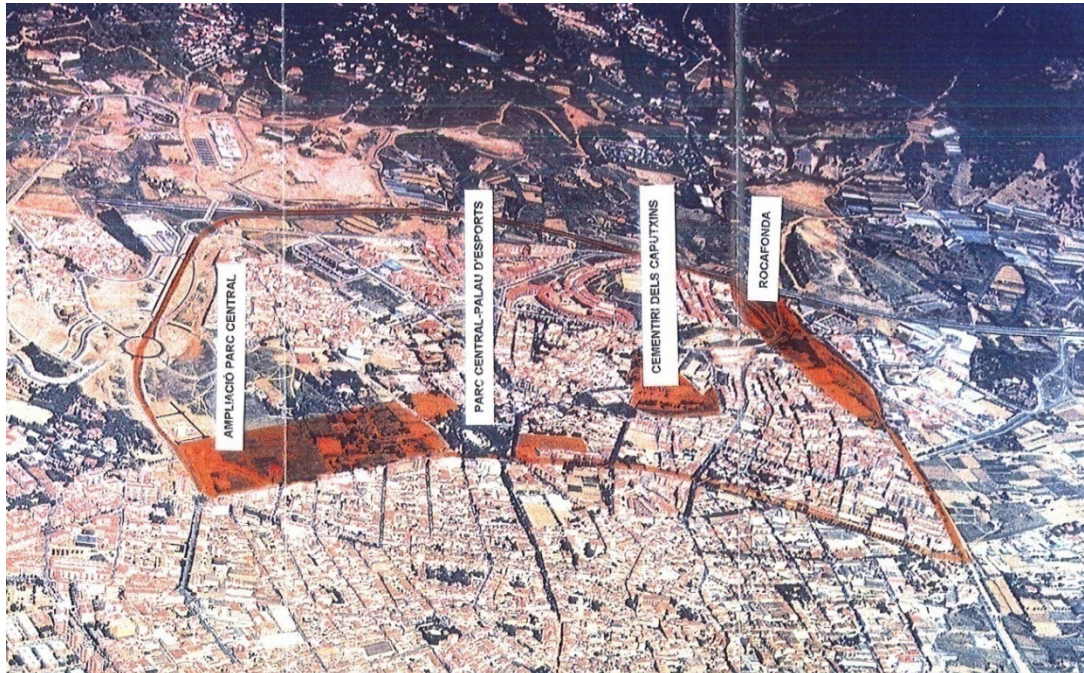
— ÀMBIT PROJECTUAL A DESENVOLUPAR

En aquest sentit, a la Memòria del Document s'especifica que els àmbits projectuals estan definits per un perímetre que recull varis equipaments que estan relacionats entre ells i la proposta individualitzada de cadascun d'ells està condicionada per la proposta que es doni a l'entorn immediat i als altres equipaments inclosos en el mateix àmbit.

Els articles 4 i 8 de la Normativa del PE-24 estableixen la regulació dels àmbits en consonància amb el descrit anteriorment. De la mateixa manera, la Fitxa específica de l'Àmbit Projectual de Rocafonda, determina que cal "redistribuir dins d'aquest àmbit, les superfícies i els usos dels equipaments que es proposen."



El PE fixa 4 Àmbits Projectuals. En el cas del CAP de Rocafonda, es troba inclòs dins de l'Àmbit Projectual de Rocafonda.



El document estableix dos nivells d'intervenció segons el tipus d'equipament:

- Equipaments aïllats.
- Equipaments inclosos en un àmbit projectual.

En el cas dels **equipaments aïllats**, es poden desenvolupar directament les determinacions del Pla Especial, especificades en la fitxa corresponent, sense necessitat d'un pla previ.

En canvi, els **àmbits projectuals** són aquells que engloben varis equipaments entre ells i que estan condicionats pel tractament de l'entorn. Per aquest motiu, s'estableix que serà necessari la redacció d'un Avanç de Pla o Pla Director, que fixi l'ordenació concreta dels equipaments d'acord amb les determinacions assenyalades en la normativa específica per cadascun dels àmbits.



NOTA: Els Equipaments inclosos apareixen grafiats de color salmó.

A la fitxa normativa de l'**Àmbit Projectual de Rocafonda** s'inclou una Descripció i Objectius:

L'àmbit està delimitat per la riera de Sant Simó, la ronda Rafael Estrany, el carrer Créteil i la ronda de Mataró; i fa de frontissa entre el sector industrial i la ciutat residencial.

Inclou 4 equipaments amb façana a la Ronda Rafael Estrany:

- **núm. 23:** parvulari Germanes Bertomeu.
- **núm. 24:** club de petanca Rocafonda.
- **núm. 25:** zona esportiva municipal Rocafonda amb dues pistes esportives.
- **núm. 26:** estacionament en superfície.

I inclou també els terrenys classificats d'equipament (**núm. 28**) i de zona verda en el Pla Parcial de Vista Alegre.

Durant la tramitació del document, la parcel·la amb façana a la plaça Pintor Cusachs (fitxa núm. 27) es va extreure d'aquest àmbit, donat la tramitació simultània d'una Modificació de Pla General (MPG-48) i posteriorment es va desenvolupar dins del sector discontinu del PMU-04d. Fruit de la MPG-48 es va poder requalificar els terrenys privats industrials inicialment previstos pel PG i van poder passar a ser sòls de cessió per a sistemes destinats a equipaments

Com a Objectius es defineixen:

- *Aquest àmbit ha de formar part de l'eix lúdic de la ciutat en contacte amb el sòl agrícola.*
- *Aquest àmbit té una doble consideració:*
 - *per una banda actua d'equipament de barri, ja que tendeix a cobrir les necessitats més bàsiques del barri.*
 - *al mateix temps, té la condició d'equipament de ciutat, degut al seu tamany i la seva situació que el converteix en un punt de partida d'un itinerari lúdic i de lleure cap a la zona forestal del sòl no urbanitzable, ja que tendeix a servir al conjunt global de la població.*
- *Facilitar l'accés peatonal, des del barri de Rocafonda, cap al parc. Desplaçant el trànsit de vehicles.*
- *Promoure un itinerari de peatons i bicicletes cap al sòl no urbanitzable.*
- *Redistribuir dins d'aquest àmbit, les superfícies i els usos dels equipaments que es proposen.*



- *Situar els equipaments de manera que ajudin a dinamitzar l'ús de la zona verda. Es considera que l'únic edifici que caldria conservar és l'edifici del Parvulari Germanes Bertomeu, donant-li un caràcter més obert al parc.*
- *Els usos dominants són: educatiu, esportiu, sanitari i socio-cultural. Els usos compatibles són tots els establerts pels sistemes d'Equipaments en la Normativa.*
- *L'edificabilitat permesa es justificarà a partir del programa de les activitats dels equipaments.*
- *Els equipaments tindran poca alçada i estaran integrats al parc, de manera que l'espai lliure d'edificació tindrà el mateix tractament que el parc.*
- *El nombre màxim de plantes es fixa en dues (PB+1), puntualment i preferiblement a l'extrem nord de l'àmbit s'admet un edifici amb una alçada màxima de 12m.*
- *Per poder desenvolupar l'àmbit cal redactar un Pla Especial que fixi l'ordenació concreta dels equipaments d'acord amb els objectius d'aquesta proposta.*

I estableix uns paràmetres d'ordenació de l'àmbit:

| PARÀMETRES D'ORDENACIÓ DE L'ÀMBIT PROJECTUAL DE ROCAFONDA | | | | | | |
|---|----------------------|-----------------|-----------------|--------------------|-----------------|------------------|
| SUPERFÍCIE ÀMBIT | EDIFICABILITAT BRUTA | SOSTRE MÀXIM | OCUPACIÓ MÀXIMA | Núm. PLANTES MÀXIM | USOS DOMINANTS | USOS COMPATIBLES |
| 115.054,00 m2 | -- | segons programa | 40% | 2 | (2) (4) (5) (6) | (1)(3)(7)(9)(10) |

Els codis dels usos dominants i compatibles fan referència als codis dels usos que figuren a l'article 5 de les Disposicions Comunes de la Normativa del PE-24.

S'adjunta com **Annex 2** l'articulat general de regulació normativa i les fitxes afectades.



1.4. ÀMBIT I OBJECTIUS DEL PLA ESPECIAL.

Els objectius de la present modificació puntual del Pla Especial d'Equipaments Nord són:

- 1- Permetre la intervenció en els equipaments existents dins dels àmbits projectuals quan sigui necessari per atendre les seves necessitats funcionals amb la modificació puntual dels articles 4 i 8 de la normativa.
- 2- Definir les condicions d'ordenació i ús per poder desenvolupar l'ampliació de l'actual CAP de Rocafonda i el trasllat de les pistes de petanca existents que queden afectades per l'ampliació el que implica la modificació de les fitxes actuals 24 (CAP Rocafonda) i 26 (Pistes de Petanca) que passen a ser executives i l'ajust de límits de la fitxa 25 (Zona esportiva Rocafonda)
- 3- Deixar sense efectes l'Estudi de Detall de l'equipament sanitari, donat que s'establiran noves condicions d'ordenació que el substituiran.

1.5. MARC JURÍDIC APLICABLE.

El marc jurídic correspon a les disposicions del Text Refós de la Llei d'Urbanisme de Catalunya (TRLUC), Decret Legislatiu 1/2010, del 3 d'agost i les modificacions introduïdes per la Llei 3/2012, de 22 de febrer, juntament amb el Reglament de la Llei d'Urbanisme (RLUC), Decret 305/2006, de 18 de juliol.

D'acord amb l'article 96 del TRLUC, *"les modificacions de planejament es subjectaran a les mateixes disposicions enunciatades per a la seva formació"*.

Segons s'ha explicat en l'apartat d'Objectius, el present document pretén dur a terme la modificació de preceptes establerts en el Pla Especial d'Equipaments Mataró-Nord, per aquest motiu aquest document pren la forma, es redacta i compleix els requisits i la tramitació pròpies d'un Pla Especial.