



## MODIFICACIÓ PUNTUAL DEL PLA ESPECIAL D'EQUIPAMENTS MATARÓ-NORD INTERVENCIÓ EN EQUIPAMENTS EXISTENTS EN ÀMBITS PROJECTUALS: AMPLIACIÓ DEL CAP ROCAFONDA I TRASLLAT DE PISTES DE PETANCA

### NORMATIVA URBANÍSTICA

#### Disposicions generals

##### Article 1. Àmbit i objecte de la modificació.

L'àmbit d'aquestes normes afecta les determinacions del Pla Especial d'Equipaments Mataró-Nord, amb l'objecte de poder intervenir de manera aïllada en els equipaments existents dins dels àmbits projectuals per raó de poder atendre les seves necessitats funcionals i, en el cas concret de l'Àmbit Projectual de Rocafonda, poder efectuar l'ampliació del CAP existent i el trasllat de les pistes de petanca afectades per l'ampliació.

En aquest sentit es modifiquen puntualment de la NU del PE:

- e. els articles 4 i 8 de la NU del PE relatiu als àmbits projectuals per admetre la intervenció en els equipaments existents atenent les seves necessitats funcionals.
- f. La fitxa 24 per ajustar-se als usos i ordenació del Cap Rocafonda i la seva ampliació.
- g. La fitxa 25 per adequar-se als límits reals de l'actual equipament esportiu de Rocafonda.
- h. La fitxa 26 per ajustar-se als usos i ordenació pel trasllat del club de les pistes de petanca existents.

##### Article 2. Marc legal.

Aquesta modificació es redacta d'acord a l'establert en el Text Refós de la Llei d'Urbanisme de Catalunya, Decret Legislatiu 1/2010, del 3 d'agost i les modificacions introduïdes per la Llei 3/2012, de 22 de febrer, de modificació del text refós de la Llei d'Urbanisme; i el Reglament de la llei d'Urbanisme, Decret 305/2006, de 18 de juliol.

##### Article 3. Documentació.

La present modificació conté els següents documents:

- a. Memòria de la Informació.
- b. Memòria de l'Ordenació.
- c. Normativa Urbanística, que inclou fitxes normatives amb els plànols respectius.
- d. Annexes.

Dels quals tenen caràcter normatiu els document c. Normativa Urbanística.

##### Article 4. Normativa d'aplicació.

Són d'aplicació les normes generals del Pla General d'Ordenació establertes per als Equipaments, així com les Disposicions de la Normativa del PE-24, en tot allò que el present document no modifica.



## **Disposicions de caràcter particular de les Normes urbanístiques del Pla especial d'equipaments Mataró-Nord, PE-24:**

### **Article 5. Modificació de l'art 4.- Sistema d'equipaments**

1. El sistema d'equipaments comunitaris inclou els sòls que es destinen a usos públics col·lectius o comunitaris i a dotacions d'interès públic o social necessaris en funció de les característiques socio-econòmiques de la població.
2. Els nivells d'intervenció sobre un equipament, atenent a les seves característiques, s'han classificat en dos grans grups:
  - 2.1. Equipaments inclosos en un àmbit projectual. En aquest apartat s'inclouen àmbits que per ser executius, prèviament necessiten la redacció d'un Avanç de Pla o Pla Director. Excepcionalment s'admet la intervenció de manera aïllada en els equipaments existents dins dels àmbits projectuals justificadament per poder atendre les seves necessitats funcionals.
  - 2.2. Equipaments aïllats. Són aquells que es poden desenvolupar directament sense la necessitat d'un pla previ, i conforme a aquest Pla Especial
3. Qualsevol actuació en els béns objecte d'aquest Pla Especial estarà sotmesa al que es disposa en aquesta Normativa.
4. A cadascun dels Equipaments li correspon una fitxa, que es compona d'una primera part destinada a la descripció de l'equipament i la segona part es reserva a definir els objectius de les intervencions.

Cada fitxa té associada una fitxa gràfica i numèrica que forma part d'aquesta normativa, i en ella s'hi concreten les condicions específiques d'ús i edificació de cadascun dels equipaments.

### **Article 6. Modificació de l'art 8.- Regulació dels àmbits projectuals**

1. Els àmbits projectuals són aquells que engloben varis equipaments que estan relacionats entre ells i que estan condicionats pel tractament de l'entorn.
2. Els àmbits projectuals fixats en aquest Pla Especial són:
  - Àmbit Projectual Rocafonda
  - Àmbit Projectual Complementari Parc Central – Palau d'Esports
  - Àmbit Projectual Cementiri del Caputxins
  - Àmbit Projectual ampliació Parc Central
3. Cadascun dels àmbits projectuals inclou equipaments de ciutat, amb un radi de servei adreçat a cobrir les necessitats del conjunt global de la població de Mataró.
4. En els àmbits projectuals serà necessari pel seu desenvolupament la redacció d'un Avanç de Pla o Pla Director, que fixi l'ordenació concreta dels equipaments d'acord amb les determinacions assenyalades en la normativa específica per cadascun dels àmbits.
5. Excepcionalment s'admet de manera justificada la intervenció de manera aïllada en els equipaments existents dins dels àmbits projectuals per poder atendre les seves necessitats funcionals.



**Article 7. Modificació de la Fitxa 24: Centre d'Atenció Primària Rocafonda.**

*Pla Especial d'Equipaments. Sector Mataró-Nord*

<b>Centre Atenció Primària Rocafonda</b>		<b>24</b>
<b>LOCALITZACIÓ:</b> Ronda Rafael Estrany		<b>BARRI:</b> ROCAFONDA
<b>REFERÈNCIA CADASTRAL:</b> 43032-05 + part de 43032-06 <b>SUPERFÍCIE PARCEL·LA:</b> 3.169,00 m <sup>2</sup>		<b>QUALIFICACIÓ:</b> Esa/Ca <b>ÚS DOMINANT:</b> (4) Sanitari <b>USOS COMPATIBLES:</b> (3) (5) (7) (9)
<b>DESCRIPCIÓ:</b>  Edifici situat dins la gran àrea qualificada d'equipaments de la ronda Rafael Estrany del barri de Rocafonda.  En l'actualitat els terrenys inclosos, s'utilitzen parcialment com espai esportiu per a la pràctica de petanca, juntament amb espai sanitari, pertanyent al CAP de Rocafonda.		





## Centre Atenció Primària Rocafonda

24

### OBJECTIUS:

L'objectiu principal és ampliar l'espai destinat a ús sanitari, traslladant la zona ocupada per les petanques, donant així resposta a les necessitats assistencials del 2018, i regular les condicions urbanístiques de l'ampliació, aplicant els criteris de l'Àmbit Projectual de Rocafonda.

### CONDICIONS D'ORDENACIÓ I ÚS:

L'ús dominant és el sanitari i els usos compatibles són: assistencial, socio-cultural, administratiu i aparcament.

Paràmetres d'ordenació proposats:

- Sostre màxim: 2.350 m2.
- Ocupació màxima: 40%
- Nombre màxim de plantes: 2.

En el plànols adjunts a aquesta fitxa, s'estableixen les Condicions d'Ordenació.

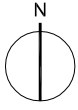
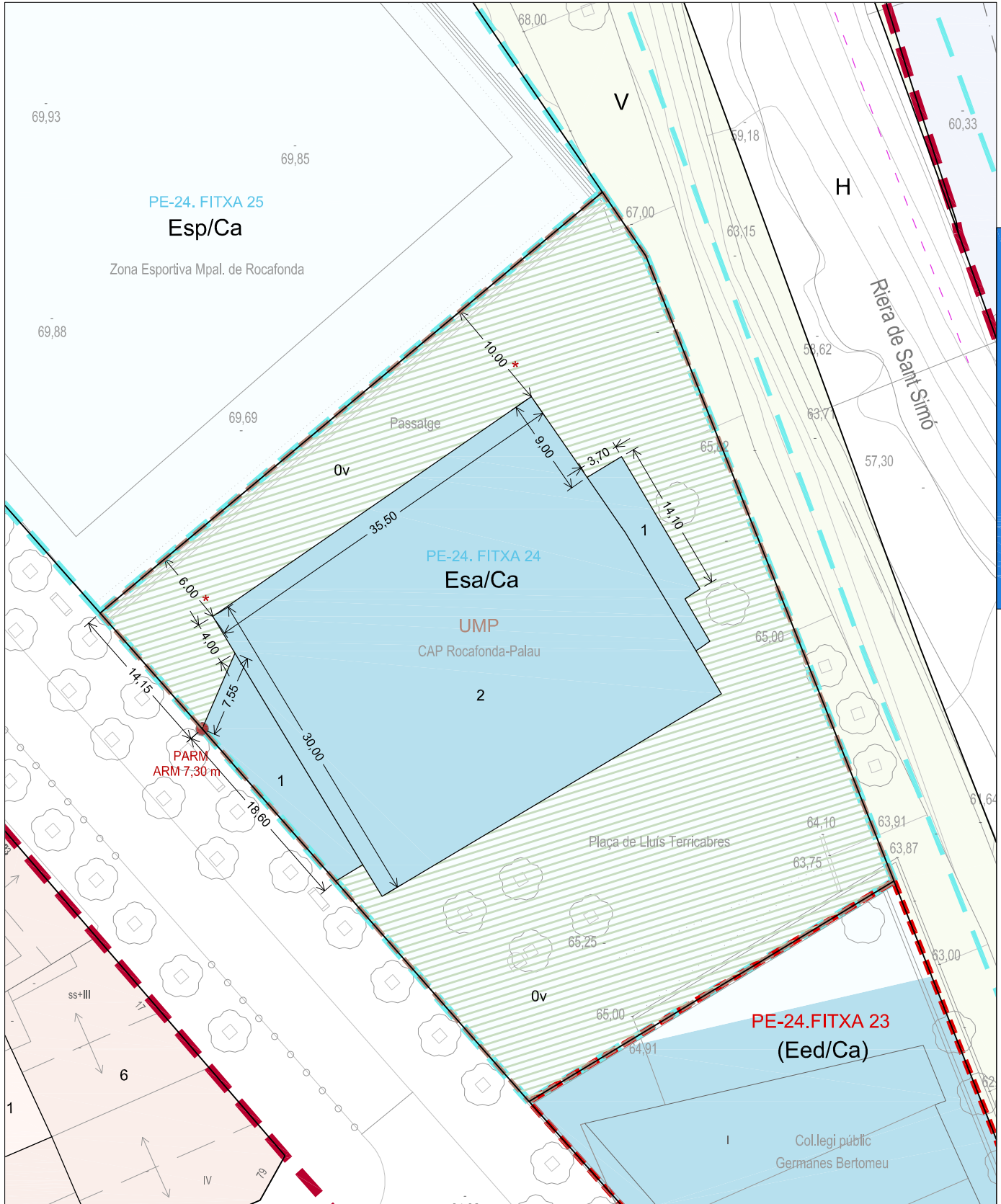
En la clau "Ov" s'estableix una servitud d'ús públic en la seva superfície i s'admet l'ús d'aparcament en el subsòl en cas necessari.

Les mides vers l'espai públic tindran sempre el caràcter de mínimes, i en cas de no assolir el gàlib màxim establert, l'espai lliure restant s'urbanitzarà amb els mateixos criteris que l'espai adjacent.

Es delimita una UMP que engloba tot l'àmbit de la fitxa. Per tant, serà condició necessària que es presenti un projecte unitari, que incorpori tant l'edificació existent, com l'ampliació i també el detall de les obres d'urbanització de l'àmbit.

Centre d'Atenció Primària Rocafonda

24



Ajuntament de Mataró  
 Servei d'Urbanisme i Patrimoni  
 Secció d'Urbanisme



— ALINEACIÓ DE L'EDIFICACIÓ  
 2 NOMBRE MÀXIM DE PLANTES

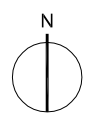
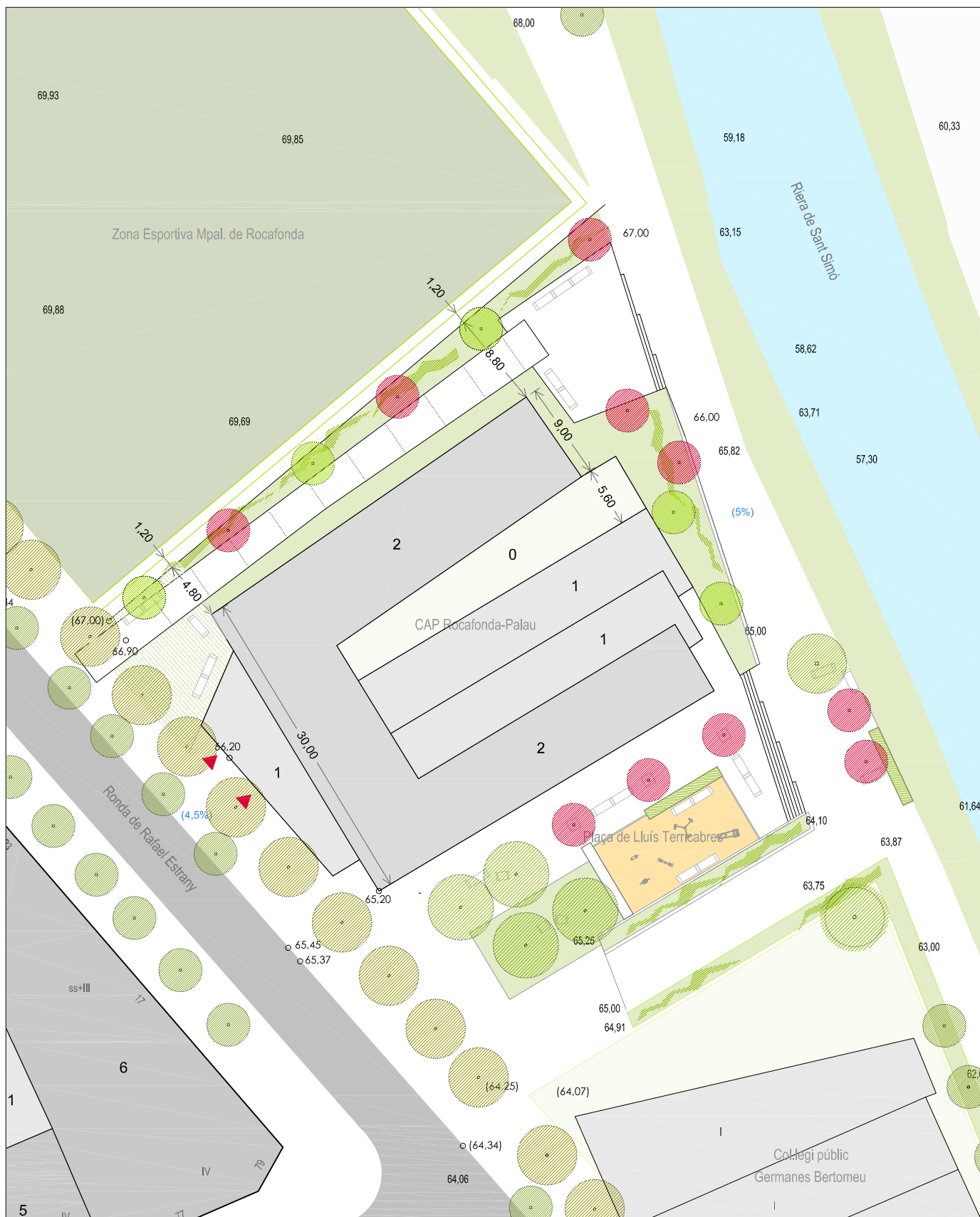
← x\* → ACOTACIÓ MÍNIMA

○ PARM PUNT D'APLICACIÓ ALÇADA REGULADORA  
 ○ ARM ALÇADA REGULADORA MÀXIMA



Centre d'Atenció Primària Rocafonda

24



Ajuntament de Mataró  
 Servei d'Urbanisme i Patrimoni  
 Secció d'Urbanisme

\* Les mides d'aquest plànol són orientatives



## Article 8. Modificació de la Fitxa 25: Zona Esportiva Municipal Rocafonda.

*Pla Especial d'Equipaments. Sector Mataró-Nord*

<b>Zona Esportiva Municipal Rocafonda</b>		<b>25</b>
<b>LOCALITZACIÓ:</b> Ronda Rafael Estrany	<b>BARRI:</b> ROCAFONDA	
<b>REFERÈNCIA CADASTRAL:</b> 43032-03 + part de 43032-06 <b>SUPERFÍCIE PARCEL·LA:</b> 10.716,00 m <sup>2</sup>	<b>QUALIFICACIÓ:</b> Esp/Ca <b>ÚS DOMINANT:</b> (6) Esportiu <b>USOS COMPATIBLES:</b> (1) (5) (7) (9)	
<b>DESCRIPCIÓ:</b> Instal·lacions existents consistents en dues pistes esportives per futbol, basquet, handbol.  Existeix un aparcament de vehicles sota la pista dura.		
<b>OBJECTIUS:</b> Mantenir els usos esportius i incloure'ls dins un àmbit projectual per què els redistribueixi per fer-los compatible amb l'ús del parc urbà de Rocafonda. Veure "Àmbit projectual Rocafonda"		





**Article 9. Modificació de la Fitxa 26: Club de Petanca Rocafonda.**

*Pla Especial d'Equipaments. Sector Mataró-Nord*

<b>Club de Petanca Rocafonda</b>		<b>26</b>
<b>LOCALITZACIÓ:</b> Ronda Rafael Estrany	<b>BARRI:</b> ROCAFONDA	
<b>REF. CADASTRAL:</b> part de 43032-07+ part de 43032-06 <b>SUPERFÍCIE PARCEL·LA:</b> 2.360,00 m <sup>2</sup>	<b>QUALIFICACIÓ:</b> Esp/Ca <b>ÚS DOMINANT:</b> (6) Esportiu <b>USOS COMPATIBLES:</b> (1) (7) (9)	
<b>DESCRIPCIÓ:</b> <p>Espai situat dins la gran àrea qualificada d'equipaments de la ronda Rafael Estrany del barri de Rocafonda. Aquest espai es va urbanitzar dins del context del Parc de Rocafonda, amb el projecte d'urbanització de l'any 2007 i conté un aparcament de 2 plantes soterrat.</p>		







*Pla Especial d'Equipaments. Sector Mataró-Nord*

**Club de Petanca Rocafonda**

**26**

**OBJECTIUS:**

L'objectiu és admetre la implantació de pistes de petanca, de forma integrada en el parc existent. Així com definir les condicions d'ús tant per al sòl com per al subsòl.

**CONDICIONS D'ORDENACIÓ I ÚS:**

L'ús dominant és l'esportiu i els usos compatibles són: serveis de parc, administratiu i aparcament.

Es defineix un perímetre màxim de tancament de l'ús esportiu, en base a l'Avantprojecte elaborat per la Direcció de Serveis Públics i Equipaments, i l'espai restant es vincula a una servitud d'ús públic, en prolongació al parc existent. La proposta manté el nombre de pistes de petanca existents, amb les mides indicades per la Direcció d'Esports (15x4m).

En relació al volum necessari per serveis propis de l'ús esportiu o com a suport a usos del parc, es defineixen els següents paràmetres:

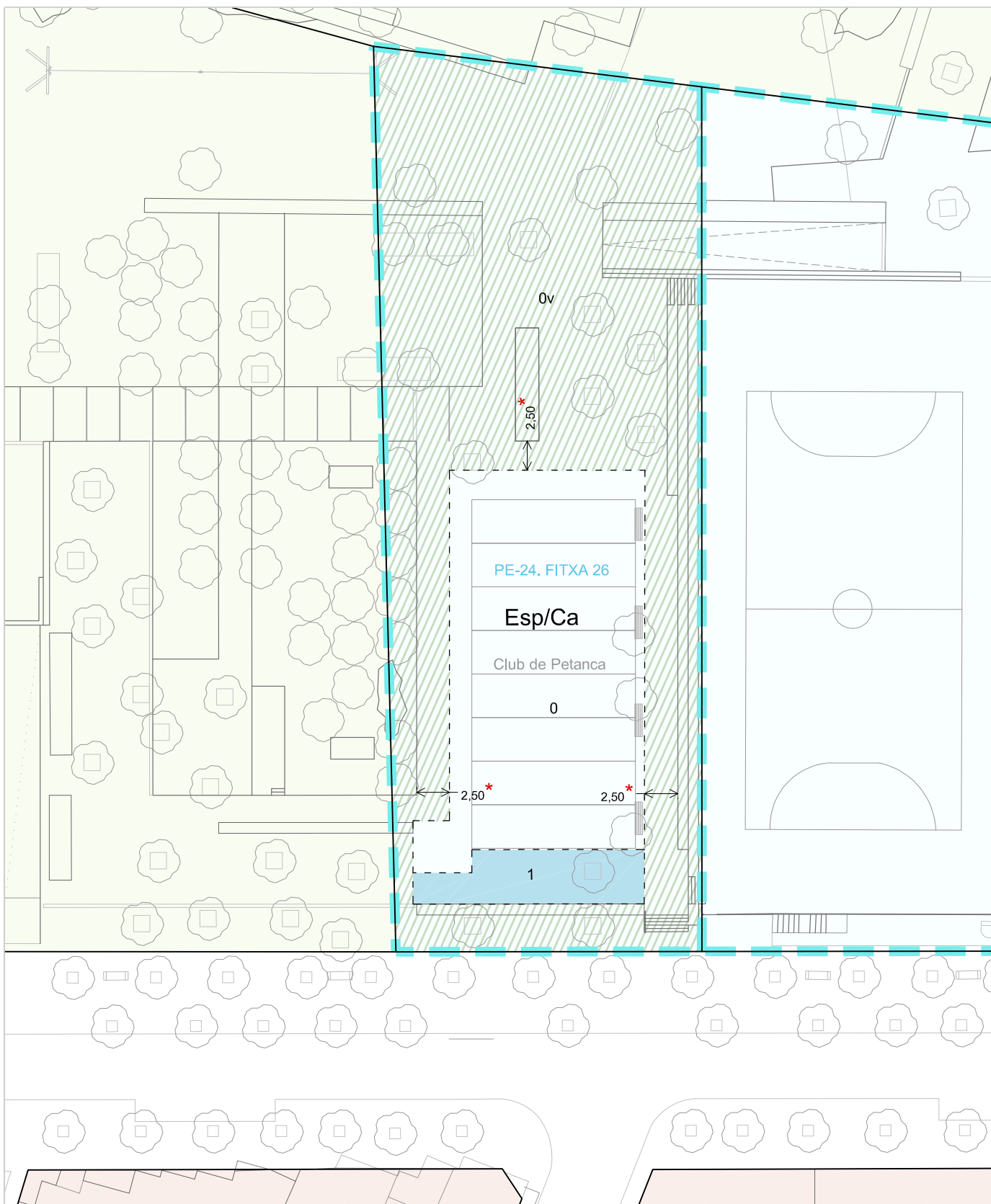
- Sostre màxim: 100 m<sup>2</sup>.
- Nombre màxim de plantes: 1.

Tota la superfície que no es destini específicament a ús esportiu, caldrà que s'integri en el Parc de Rocafonda

S'admeten tanques per limitar l'accés els usos esportius, amb el vist-i-plau del Departament d'Equipaments i Espais Públics, juntament amb el Servei d'Urbanisme, que verifiquin una correcta i adequada integració amb l'entorn.

Club de Petanca Rocafonda

26



Ajuntament de Mataró  
 Servei d'Urbanisme i Patrimoni  
 Secció d'Urbanisme



ÀMBIT FITXA EQUIPAMENT

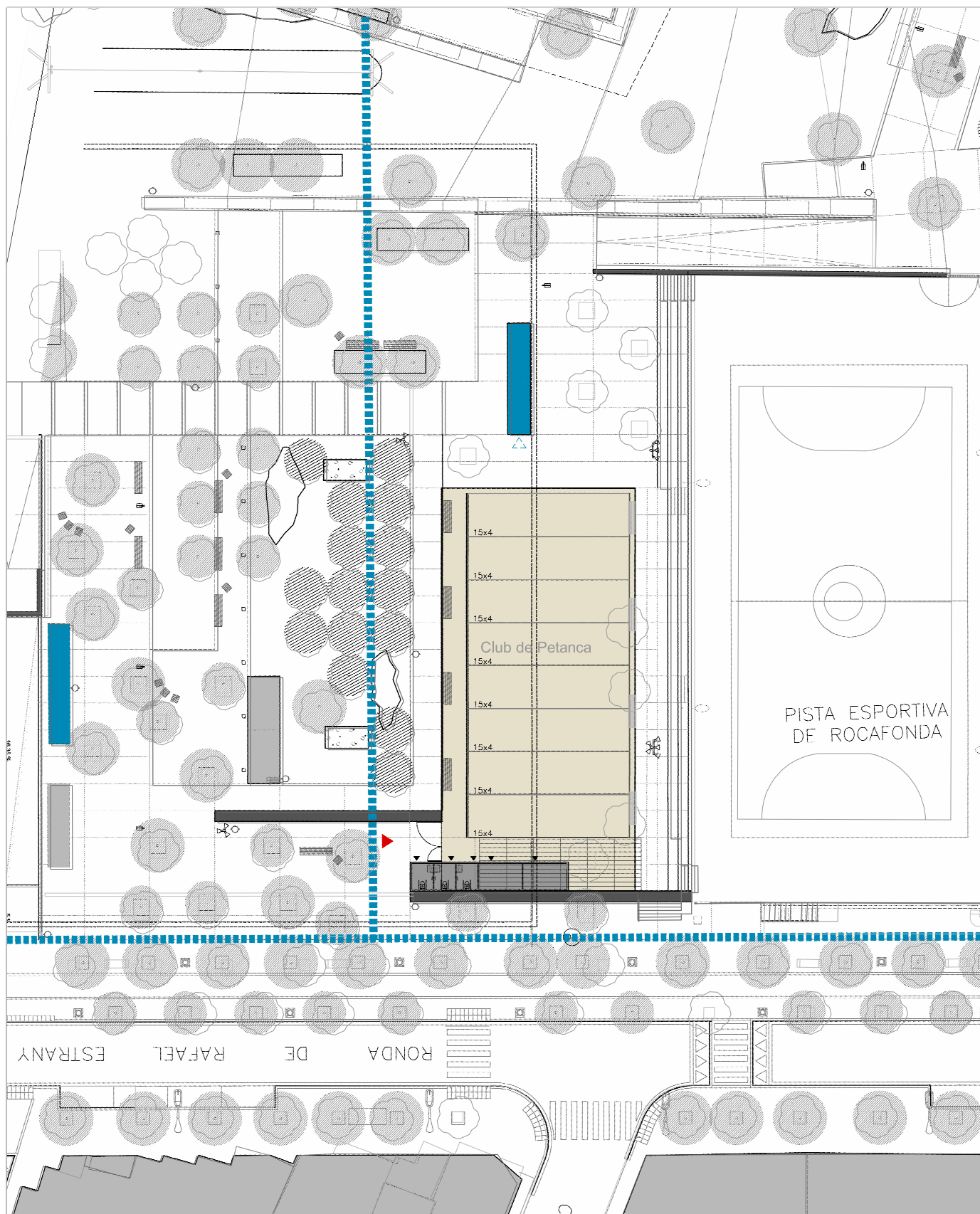
--- GÀLIB MÀXIM OCUPACIÓ EDIFICACIÓ

1 NOMBRE MÀXIM DE PLANTES



x\* ACOTACIÓ MÍNIMA TANCAMENT

0v: SERVITUD D'ÚS PÚBLIC





**Article 10. Disposició derogatòria.**

Amb l'entrada en vigor del present document, les condicions d'ordenació de l'equipament sanitari passen a regular-se pel contingut de la Fitxa 24 i es deixa sense efectes l'Estudi de Detall anomenat "Centre d'Assistència Primària Mataró 3" de Rocafonda situat a la Ronda del Pintor Rafael Estrany.

Mataró, abril de 2019

Xavier Alemany Vilches  
arquitecte