



**MODIFICACIÓ PUNTUAL DEL PLA ESPECIAL D'EQUIPAMENTS MATARÓ-NORD
INTERVENCIÓ EN EQUIPAMENTS EXISTENTS EN ÀMBITS PROJECTUALS:
AMPLIACIÓ DEL CAP ROCAFONDA I TRASLLAT DE PISTES DE PETANCA**

ANNEXES

- A.1** SOL·LICITUD CATSALUT.
- A.2** EXTRACTE PE-24. NORMATIVA I FITXES.
- A.3** AVANTPROJECTE CLUB DE PETANCA ROCA PALMERA.
- A.4** INFORME ACA.



Ajuntament de Mataró

**MODIFICACIÓ PUNTUAL DEL PLA ESPECIAL D'EQUIPAMENTS MATARÓ-NORD
INTERVENCIÓ EN EQUIPAMENTS EXISTENTS EN ÀMBITS PROJECTUALS:
AMPLIACIÓ DEL CAP ROCAFONDA I TRASLLAT DE PISTES DE PETANCA**

ANNEX 1

SOL·LICITUD CATSALUT.



CatSalut

Servei Català
de la Salut

Travessera de les Corts, 131-159
Edifici Olímpia
08028 Barcelona
Tel. 93 403 85 85
Fax 93 403 89 25
catsalut@catsalut.net
<http://www.gencat.net/catsalut>

**Àrea d'Entitats Públiques,
Patrimoni i Inversions**

Il·lm. Sr. David Bote Paz
Alcalde
Ajuntament de Mataró
c. La Riera, 48
08301 – Mataró

Il·lustríssim senyor,

D'acord amb el que vàreu convenir amb la tècnica de la Divisió de Recursos Físics, Sra. Bea Gimeno, en la reunió del proppassat 12 de maig, adjuntem l'informe que reflecteix les necessitats de solar per als centres d'atenció primària Rocafonda i Cirera Molins.

Atentament,

Martí Ballart i Torras
Cap de la Divisió de Recursos Físics

Barcelona, 26 de juny de 2018

Generalitat de Catalunya
Servei Català de la Salut

Número: 0340/5129/2018
Data: 29/06/2018 09:08:20

Registre de sortida

Ajuntament de Mataró
Registre d'entrades
Núm: 0812130008-1-2018-029760-1
Data Registre: 06/07/2018 12:47
Unitat: Ofic. Atenció Ciutadana
Desti: Urbanisme

BG/gn



Assumpte: Característiques necessàries de sòl d'equipament sanitari-assistencial per a l'ampliació del Centre d'Atenció Primària Rocafonda, i per la construcció del nou Centre d'Atenció Primària Cirera Molins, de Mataró

En relació amb la proposta que els tècnics de l'Ajuntament de Mataró van facilitar a la Divisió de Recursos Físics per tal de donar resposta a les necessitats de creixement dels centres d'atenció primària de Rocafonda i de Cirera Molins, de la ciutat de Mataró, s'exposen unes consideracions perquè siguin tingudes en compte i es puguin fer els tràmits necessaris per tal de poder avançar les dues actuacions, respecte de les adequacions necessàries en els planejaments i posterior cessió dels sòls.

Antecedents

CAP Rocafonda

L'Àrea Bàsica de Salut Mataró-3 ha estat prioritzada en base a l'índex socioeconòmic de desigualtats, atès que la seva població, amb un nivell socioeconòmic baix, té més dificultats per mantenir un estil de vida saludable, més morbiditat i menys doble cobertura.

La població és més freqüentadora dels serveis sanitaris i, per tant, la pressió assistencial més elevada. Aquest fet ha propiciat una dotació de plantilla per sobre dels ràtios teòrics de planificació de recursos humans.

El desplegament de nous programes a nivell comunitari i la necessitat de nous professionals (psicòleg, psiquiatre, infermeria de salut mental, fisioterapeuta i llevadora), fan necessari disposar de noves sales i consultes.

Per tots aquests motius cal ampliar el centre per tal que es pugui donar una atenció sanitària adequada.

CAP Cirera Molins

L'Àrea Bàsica de Salut Mataró-4 ha estat prioritzada en base a l'índex socioeconòmic de desigualtats per poder realitzar els programes comunitaris i de suport a l'atenció primària establerts al Pla de Salut, dels quals s'ha iniciat la seva implementació al centre.

El centre no compleix les noves directrius estàndards en el disseny dels espais per poder atendre la població de referència. El nombre de consultes de professionals és insuficient, tenint en compte que l'actual Equip d'Atenció Primària encara no disposa dels professionals necessaris per atendre la població de referència assignada, en base als criteris de planificació del mapa sanitari.



S'han analitzat les possibilitats d'adequació del centre, i l'arquitectura de l'edifici no fa aconsellable la seva ampliació, atès que tindria un cost molt elevat i arrossegaria mancances funcionals importants. Per aquest motiu es proposa construir un nou CAP que permeti dur a terme l'atenció sanitària en millors condicions i amb una actuació de major vigència que l'ampliació analitzada.

Necessitats assistencials revisades el 2018

Segons els programes funcionals redactats per la Regió Sanitària Barcelona-Àmbit Metropolità Nord del Servei Català de la Salut, el dimensionat de creixement preveu:

CAP Rocafonda

Sobre la base de les projeccions poblacionals estimada (2030) s'observa que a l'Àrea de Gestió Assistencial (AGA) Maresme Central, la variabilitat de creixement és àmplia: per a la hipòtesi de creixement baix (escenari baix) decreix un 7,70% i en l'escenari alt creix fins a un 11%. L'escenari mitjà, que és el que es pren com a referència, preveu un creixement del 0,7% sobre la base de l'any 2013, el que suposaria una població de 17.803 habitants per l'any 2030 en aquesta ABS.

Al realitzar l'exercici de planificació i disseny del centre per a una població de referència de 17.803 habitants per un horitzó temporal 2030, s'apliquen els criteris de disseny d'un CAP per a una forquilla de població d'entre 15.000 i 20.000 habitants.

CAP Cirera Molins

Sobre la base de les projeccions poblacionals estimada (2030) s'observa que al territori del Maresme Central, la variabilitat de creixement és àmplia: per a la hipòtesi de creixement baix (escenari baix) decreix un 7,70% i en l'escenari alt creix fins a un 11%. L'escenari mitjà, que és el que es pren com a referència, preveu un creixement del 0,7% sobre la base de l'any 2013, el que suposaria una població de 22.010 habitants per l'any 2030 en aquesta ABS.

Al realitzar l'exercici de planificació i disseny del centre per a una població de referència de 22.010 habitants per un horitzó temporal 2030, s'apliquen els criteris de disseny d'un CAP per a una forquilla de població d'entre 20.000 i 25.000 habitants.

Característiques necessàries del sòl previst com Equipament Sanitari-Assistencial per a l'ampliació del CAP Rocafonda i per la nova construcció del CAP Cirera Molins

CAP Rocafonda

Vistes les necessitats de creixement per a un centre que atengui una població de 20.000 habitants, al centre d'atenció primària li caldria un sostre edificable de 1.500 m², aproximadament. L'edifici actual disposa de 957 m². Per tant, l'ampliació necessària és de 543 m² de sostre edificable, amb una superfície mínima de sòl de 800 m².

**Àrea d'Entitats Públiques,
Patrimoni i Inversions**

Annex al centre actual, l'Ajuntament disposa d'una parcel·la d'equipament en la qual es podria realitzar l'ampliació, deixant l'accés on es troba actualment i utilitzant el sòl per créixer amb un edifici de dues plantes, separat per un pati, en la cota de l'actual centre.

CAP Cirera Molins

Vistes les necessitats de creixement per a un centre que atengui una població de 25.000 habitants, al centre d'atenció primària li caldria un sostre edificable de 1.700 m² aproximadament.

L'edifici actual no s'adequa a les noves Directrius per al disseny de centres d'atenció primària del Departament de Salut. És per aquest motiu que es descarta la reforma i ampliació del centre ja que la inversió a executar no és proporcional al resultat final.

Per tant, la necessitat és d'un solar per construir un nou centre, el qual tingui un sostre edificable de 1.700 m² i una ocupació en planta baixa de, mínim, 500 m².

Per tot l'esmentat, cal sol·licitar a l'Ajuntament de Mataró disposar d'una reserva de sòl adequada per als dos equipaments Sanitari-Assistencial que permeti encabir la millor solució possible per al conjunt de necessitats assistencials.



Bea Gimeno i Riera
Tècnic de Projectes
Divisió Recursos Físics

Barcelona, 22 de juny de 2018



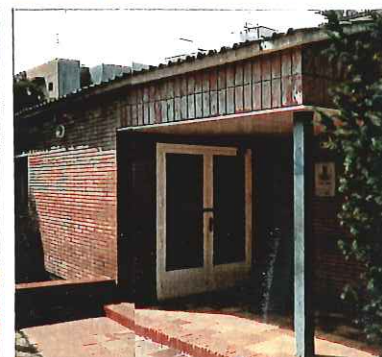
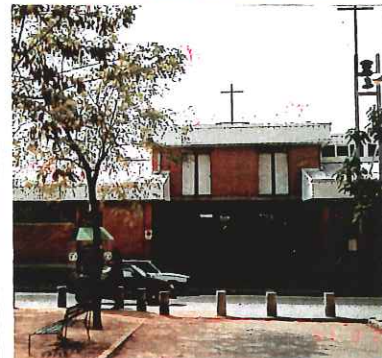
Ajuntament de Mataró

**MODIFICACIÓ PUNTUAL DEL PLA ESPECIAL D'EQUIPAMENTS MATARÓ-NORD
INTERVENCIÓ EN EQUIPAMENTS EXISTENTS EN ÀMBITS PROJECTUALS:
AMPLIACIÓ DEL CAP ROCAFONDA I TRASLLAT DE PISTES DE PETANCA**

ANNEX 2

PE-24. PLA ESPECIAL D'EQUIPAMENTS MATARÓ-NORD.

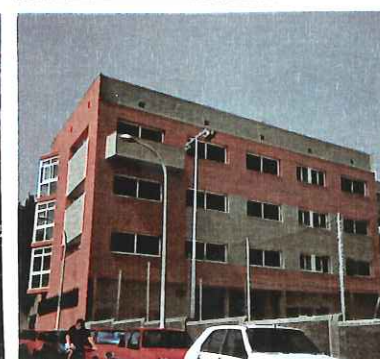
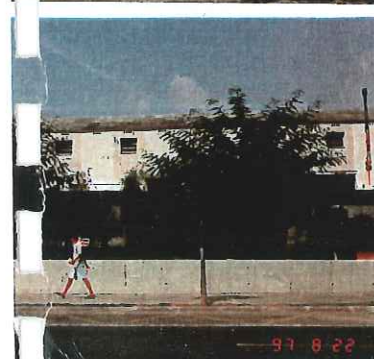
EXTRACTE NORMATIVA I FITXES.





AJUNTAMENT DE MATARÓ
OFICINA TÈCNICA D'URBANISME

PLA ESPECIAL D'EQUIPAMENTS
 MATARÓ-NORD

VOLUM II
 NORMATIVA



DILIGÈNCIES D'APROVACIÓ	
APROVACIÓ AVANÇ	
Òrgan i data: Ple Municipal, 18 d'abril de 1996 EL SECRETARI GENERAL / per delegació	
APROVACIÓ INICIAL	
Òrgan i data: Decret Alcaldia, 9 de desembre de 1998 EL SECRETARI GENERAL / per delegació	
APROVACIÓ PROVISIONAL	
Òrgan i data: Ple Municipal, 4 de març de 1999 EL SECRETARI GENERAL / per delegació	
TEXT REFÓS	
Òrgan i data: <i>PLE MUNICIPAL</i> EL SECRETARI GENERAL / per delegació	
 AJUNTAMENT DE MATARÓ OFICINA TÈCNICA D'URBANISME	
treball: PLA ESPECIAL D'EQUIPAMENTS MATARÓ-NORD VOLUM II NORMATIVA	

PLE MUNICIPAL
 4 DE SET. 1999
 AJUNTAMENT DE MATARÓ
 SECRETARIA

Generalitat de Catalunya
 Departament de Política Territorial
 i Obres Públiques
 Direcció General d'Urbanisme de Barcelona

APROVACIÓ DEFINITIVA PER LA
 COMISSIÓ TÈCNICA D'URBANISME DE BARCELONA
 EN DATA 26 MAIG 1999
 I A LA SEVA PUBLICACIÓ A
 EFECTE D'EXECUTIVAT EN
 DATA 16661 AON 11

LA SECRETÀRIA,



AJUNTAMENT DE MATARÓ

PLA ESPECIAL D'EQUIPAMENTS MATARÓ-NORD

TEXT REFÒS

- 467
- 0- JUSTIFICACIÓ DEL CUMPLIMENT DE L'ACORD DE LA COMISSIÓ D'URBANISME DE BARCELONA EN SESSIÓ CELEBRADA A 26 DE MAIG DE 1999.**
- 1- MEMÒRIA JUSTIFICATIVA DEL PRESENT PLA ESPECIAL**
- 1.1.- Introducció pàg 1
 - 1.2.- Determinacions del Pla General pàg 2
 - 1.3.- Justificació de la necessitat i conveniència del Pla Especial pàg 2
- 2- MEMÒRIA DE LA INFORMACIÓ URBANÍSTICA**
- 2.1.- Objectius del pla especial pàg 4
 - 2.2.- Delimitació dels sectors en el municipi per a la redacció de plans especials d'equipaments pàg 5
 - 2.3.- Delimitació i descripció de l'àmbit del present pla especial pàg 7
 - 2.4.- Usos del sòl pàg 8
 - 2.4.1 Localització d'equipaments i parcs urbans pàg 8
 - 2.4.2 Usos actuals dels equipaments pàg 9
 - 2.5.- Dades demogràfiques pàg 10
 - 2.5.1 Densitat d'habitatges pàg 12
 - 2.5.2 Densitat d'activitat pàg 13
 - 2.5.3 Edat de la població pàg 15
 - 2.5.4 Densitat de la població pàg 17
 - 2.6.- Encreuament de les dades i conclusions pàg 18
 - 2.7.- Necessitats urbanístiques del Barri Rocafonda i motius d'incidència sobre la qualificació del PGOM96 pàg 23
- 3- MEMÒRIA DE L'ESTRUCTURA DEL PLA ESPECIAL**
- 3.1.- Nivell d'intervenció de la normativa pàg 24
 - 3.1.1 Àmbits projectuals pàg 25
 - 3.1.2 Àmbits aïllats pàg 25
 - 3.2.- Criteris de la Normativa d'usos pàg 25
 - 3.3.- Criteris de la Normativa de l'edificació pàg 27
 - 3.4.- Contingut del Pla Especial pàg 28
- 4- NORMATIVA**
- 4.1.- Disposicions de caràcter general pàg 30
 - 4.2.- Normes de protecció pàg 31
 - 4.2.1 Disposicions comunes pàg 31
 - 4.2.2 Disposicions particulars dels equipaments escolars existents pàg 33
 - 4.3.- Relació d'equipaments pàg 34
 - 4.4.- Fitxes individuals i Normativa específica per cadascun dels àmbits pàg 35
 - 4.4.1. Àmbits aïllats pàg 37
 - 4.4.2. Àmbits projectuals pàg 38



4- NORMATIVA

CAPÍTOL 1.-DISPOSICIONS DE CARÀCTER GENERAL

art.1.- Gestió

1. La gestió d'aquest Pla Especial correspon a l'Ajuntament sense perjudici de la participació dels particulars en els termes disposats al Decret Legislatiu 1/1990. La Corporació Municipal exercirà per tant totes les facultats que li són atribuïdes en la vigent legislació, i en especial les relatives a la intervenció en les activitats d'ús i d'edificació, així com les que derivin de les seves competències en matèria de planejament, gestió i disciplina urbanística.

art.2.- Instruments

1. Les determinacions d'aquest Pla Especial són d'aplicació directa i immediata, amb independència de la formulació d'altres Plans i Projectes en aquells llocs on siguin necessaris pel correcte desplegament dels continguts del present Pla Especial.
Aquests plans i projectes són:
 - Avanç de Pla o Plans Directors: Per a la millora de l'entorn o l'ordenació de conjunts d'equipament i la coordinació entre equipaments.
 - Estudis de Detall: Per a l'ordenació de volums, així com dels seus entorns.
 - Projectes d'obra i d'urbanització.
2. Els instruments esmentats hauran d'ésser coherents amb l'esperit i determinacions d'aquest Pla.

art.3.- Desenvolupament

1. L'activitat municipal envers la protecció i millora dels equipaments de la ciutat es desenvoluparà mitjançant:
 - Modificació i revisió del Pla Especial d'Equipaments
 - Formació de Plans Directors en els àmbits projectuals, Estudis de Detall i projectes d'urbanització i d'obra a efectes de l'ordenació, d'acord amb allò previst a la legislació urbanística vigent.
 - Inclusió en la programació municipal de les previsions necessàries per a la realització d'obres i serveis, tant de manteniment com d'inversió, que tendeixen al compliment de les determinacions d'aquestes Normes.
 - Col·laboració amb els ens públics i privats que, pels seus objectius, portin a terme activitats coincidents amb l'acció municipal de protecció i valoració dels equipaments.
 - Adquisició i expropiació, si s'escau, dels terrenys classificats com equipament.





AJUNTAMENT DE MATARÓ

CAPÍTOL 2.-NORMES DE PROTECCIÓ

SECCIÓ 1.-DISPOSICIONS COMUNES

art.4.- Sistema d'equipaments

1. El sistema d'equipaments comunitaris inclou els sòls que es destinen a usos públics col·lectius o comunitaris i a dotacions d'interès públic o social necessaris en funció de les característiques socio-econòmiques de la població.
2. Els nivells d'intervenció sobre un equipament, atenent a les seves característiques, s'han classificat en dos grans grups:
 - 2.1. Equipaments inclosos en un àmbit projectual. En aquest apartat s'inclouen àmbits que, per a ser executius, prèviament necessiten la redacció d'un Avanç de Pla o Pla Director.
 - 2.2. Equipaments aïllats. Són aquells que es poden desenvolupar directament, sense necessitat d'un pla previ, i conforme a aquest Pla Especial
3. Qualsevol actuació en els béns objecte d'aquest Pla Especial estarà sotmesa al que es disposa en aquesta Normativa.
4. A cadascun dels equipaments li correspon una fitxa, que es compon d'una primera part destinada a la descripció de l'equipament i la segona part es reserva a definir els objectius en les intervencions. Cada fitxa té associada una fitxa gràfica i numèrica que forma part d'aquesta Normativa, i en ella s'hi concreten les condicions específiques d'ús i edificació de cadascun dels equipaments.

art.5.- Classes d'usos

Els usos específics que s'estableixen pels sistemes d'equipaments són:

1. Serveis de Parc: Comprèn els pavellons i edificis destinats a activitats col·lectives relacionades amb l'esbarjo i lleure, com jocs infantils, quioscs, cafeteries-restaurantes, tallers de natura, guixetes, casetes de vigilància i control, instal·lacions provisionals per fires i circs.
2. Educatiu: el destinat a l'ensenyament i formació.
3. Assistencial: comprèn les activitats destinades a l'assistència i cobertura de les necessitats de la població i que en general no estan incloses en els altres usos: inclou les diferents tipologies d'ús residencial assistit, els centres geriàtrics, els centres de serveis assistencials (drogodependència, atenció al menor), els centres d'acollida, etc.
4. Sanitari: és el corresponent al tractament o allotjament de malalts. Comprèn els hospitals, sanatoris, clíniques, centres d'assistència primària, dispensaris i similars. Inclou també les clíniques veterinàries i establiments similars.
5. Socio-Cultural: comprèn les activitats relacionades amb la cultura, la política i d'altres activitats de tipus social o religiós, no incloses en l'ús



AJUNTAMENT DE MATARÓ

educatiu. Dins dels centres cívics s'inclouen també les activitats destinades a l'assistència i cobertura de les necessitats de la població com són les Unitats Bàsiques d'Atenció Social Primària (UBASP).

6. Esportiu: comprèn les activitats relacionades amb la pràctica i formació de l'educació física i l'esport en general.
7. Administratiu: comprèn els centres o edificis destinats a l'Administració pública.
8. Cementiri: Comprèn els recintes destinats a la sepultura.
9. Aparcament: és el destinat a la parada i guàrdia de vehicles automòbils.
10. Religiós: Comprèn els centres o instal·lacions destinades al culte, com esglésies, parròquies, mesquites, santuaris, etc.

art.6.- Regulació d'usos

1. En els equipaments i en els àmbits projectuals s'admet en general qualsevol ús permès pel Pla General, d'acord amb la seva qualificació urbanística.
2. En l'espai lliure de la parcel·la únicament és permès l'ús de parc, jardí o d'aquells complementaris a l'equipament. Quan en aquest espai és permesa l'edificació d'acord amb la fitxa normativa, els usos permesos en aquestes construccions seran els mateixos que els corresponents a l'edificació existent.
3. A les fitxes normatives individuals es precisen usos dominants en resultes de l'anàlisi de necessitats de l'àmbit. Els usos compatibles són admesos en la mesura que es determina en cadascuna de les fitxes normatives. Tots aquells usos no recollits en les fitxes tindran caràcter d'usos condicionats.

art.7.- Regulació de l'edificació

1. L'edificació s'ajustarà a les necessitats funcionals dels diferents equipaments, al paisatge, a l'organització general del teixit urbà en que se situen i a les condicions ambientals del lloc.
2. L'edificabilitat màxima serà:
 - La definida en la normativa específica per cadascun dels àmbits.
 - En els altres casos, el de la zona colindant.
3. En qualsevol intervenció d'ampliació o obra nova caldrà redactar prèviament un Estudi de Detall que justifiqui l'edificabilitat, defineixi la volumetria de la implantació, els accessos i aparcaments previstos, l'adequació del tractament de façanes, la coberta respecte l'entorn i el tractament dels espais lliures d'edificació que seran ajardinats. Els Estudis de Detall ordenaran els volums d'acord amb els objectius definits en les fitxes individuals i mantindran les determinacions assenyalades en la normativa específica per cadascun dels àmbits.
4. En qualsevol cas l'edificabilitat màxima d'un equipament i la seva ocupació en un lloc concret, respectaran sempre la condició de situar-se en el gàlib màxim grafiat en la normativa específica.
5. L'ocupació preferent grafiada en la normativa és una marca amb valor





AJUNTAMENT DE MATARÓ

471

indicatiu, que exemplifica els objectius de la proposta, i no té la condició d'obligatorietat.

art.8.- Regulació dels àmbits projectuals

1. Els àmbits projectuals són aquells que engloben varis equipaments que estan relacionats entre ells i que estan condicionats pel tractament de l'entorn.
2. Els àmbits projectuals fixats en aquest Pla Especial són:
 - Àmbit Projectual Rocafonda.
 - Àmbit Projectual Complementari: Parc Central-Palau d'Esports.
 - Àmbit Projectual Cementiri dels Caputxins.
 - Àmbit Projectual ampliació Parc Central
3. Cadascun dels àmbits projectuals inclou equipaments de ciutat, amb un radi de servei adreçat a cobrir les necessitats del conjunt global de la població de Mataró.
4. En els àmbits projectuals serà necessari pel seu desenvolupament la redacció d'un Avanç de Pla o Pla Director, que fixi l'ordenació concreta dels equipaments d'acord amb les determinacions assenyales en la normativa específica per cadascun dels àmbits.

SECCIÓ 2.- DISPOSICIONS PARTICULARS PELS EQUIPAMENTS ESCOLARS EXISTENTS

art.9.- Equipaments escolars existents

1. Els equipaments escolars, de nivell d'ensenyament primari i secundari obligatori, existents són aquells lligats a l'activitat educativa, ensenyament i formació.
Les seves particulars característiques de programació, situació, tipologia i ús fan necessari un tractament diferenciat.

art.10.- Criteris generals d'aplicació

1. Aquestes disposicions són d'aplicació als següents equipaments que figuren en aquest Pla Especial:
 - Centre d'Ensenyament Primari Germanes Bartomeu
 - Centre d'Ensenyament Primari Àngela Bransuela
 - Centre d'Ensenyament Primari Rocafonda
 - Centre d'Ensenyament Primari Vista Alegre
 - Escola Formació Professional Thos i Codina
 - Centre d'Ensenyament Secundari GEM
 - Centre d'Ensenyament Primari Jaume Recoder
 - Centre d'Ensenyament Primari Joanot Martorell
 - Centre d'Ensenyament Secundari Alexandre Satorras
2. En les intervencions en les escoles es tindran en compte els següents





AJUNTAMENT DE MATARÓ

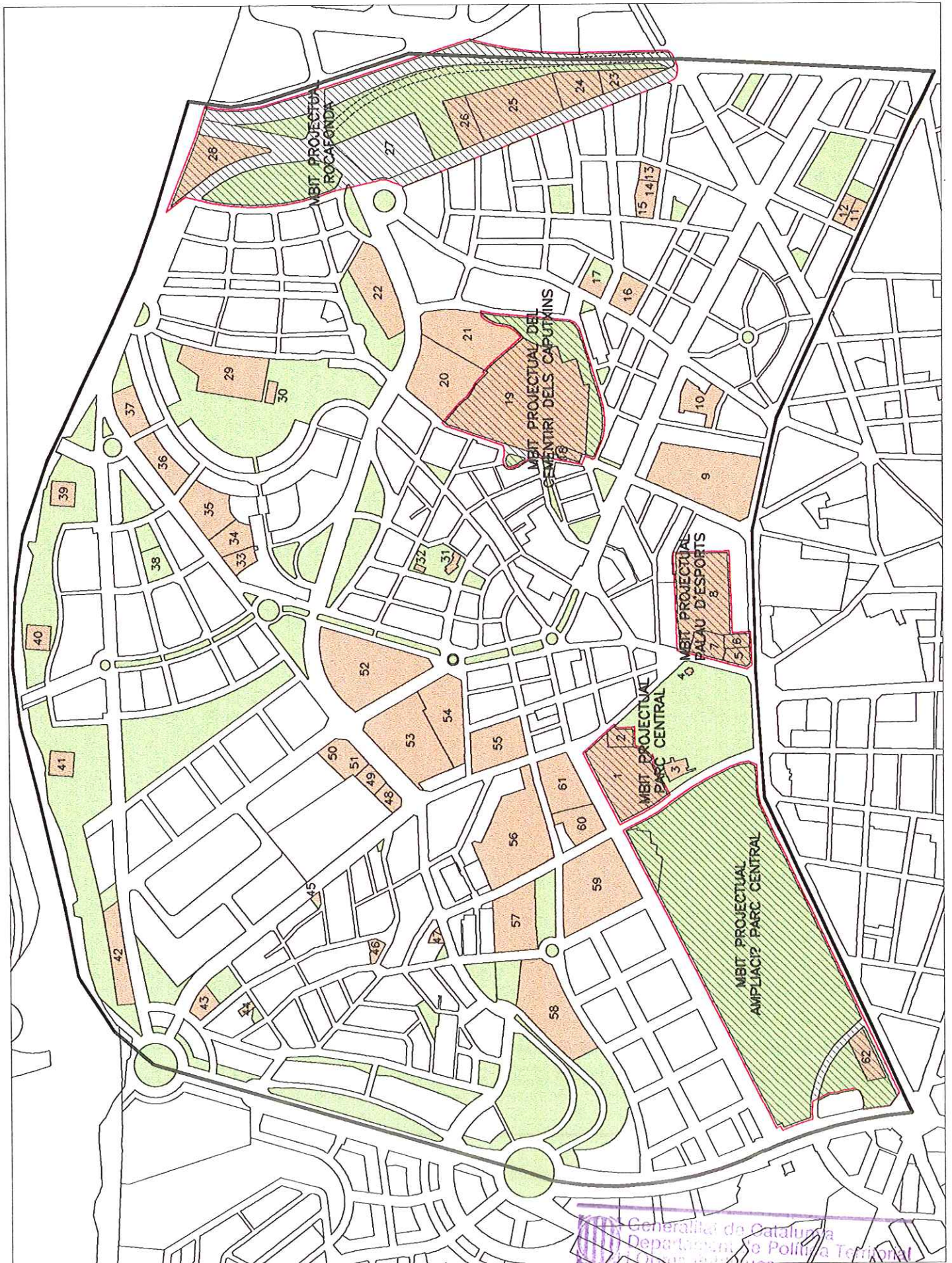
aspectes:

- En les obres d'ampliació l'alçada i el nombre de plantes no superarà al que tingui l'edifici actualment.
- Les noves intervencions seran adequades a l'entorn.
- Les tanques que separen l'equipament escolar dels espais lliures d'ús públic seran bàsicament transparents, fets amb elements metàl·lics, de fusta o vegetals.
- Qualsevol intervenció, sigui d'ampliació, reforma o enderroc, es relacionarà i respectarà la composició volumètrica original del centre escolar.
- No es podrà disminuir l'asseïllament en el pati de les escoles, durant l'horari de funcionament del centre, amb les noves intervencions.

CAPÍTOL 3.- RELACIÓ D'EQUIPAMENTS

A continuació es relacionen tots els equipaments inclosos dins l'àmbit amb tres grups o llistats responnent a :

Llistat d'Equipaments de l'àmbit
Llistat d'Equipaments per barris
Llistat dels Àmbits Projectuals.



EDIFICIS D'EQUIPAMENTS DE NOVA CREACIÓ

Club petanca Rocafonda

24

LOCALITZACIÓ:

Ronda Rafael Estrany

BARRI:

ROCAFONDA

REFERÈNCIA CADASTRAL: 43032-01**ENTORN:****SUPERFÍCIE PARCEL.LA:** 3,549.00 m2**QUALIFICACIÓ:** E**USOS ACTUALS:** ESPORTIU**CODI INVENTARI D'EQUIPAMENTS:** D24g**DESCRIPCIÓ:**

Terreny ubicat dins la gran àrea qualificada d'equipaments de la ronda Rafael Estrany del barri de Rocafonda. En l'actualitat s'utilitza com espai esportiu per a la pràctica de petanca, limitant amb el parvulari Germanes Bertomeu.

OBJECTIUS DE LA PROPOSTA:


Ús destinat a mantenir-se dins l'àmbit projectual Rocafonda. Veure "Àmbit projectual Rocafonda".



Generalitat de Catalunya
Departament de Política Territorial
i Obres Públiques
Comissió de Terrènisme de Barcelona

EDIFICIS D'EQUIPAMENTS DE NOVA CREACIÓ

Club petanca Rocafonda**24**

 Generalitat de Catalunya
Departament de Política Territorial
i Obres Públiques
Comissió d'Urbanisme de Barcelona

FOTOGRAFIES:



Pla Especial d'Equipaments .Sector Mataró-Nord

EDIFICIS D'EQUIPAMENTS PREEXISTENTS

Zona Esportiva Municipal Rocafonda

25

LOCALITZACIÓ:

Ronda Rafael Estrany

BARRI:

ROCAFONDA

REFERÈNCIA CADASTRAL: 43032-01**ENTORN:****SUPERFÍCIE PARCEL·LA:** 9.726,00 m²**QUALIFICACIÓ:** E/Ca**USOS ACTUALS:** ESPORTIU**CODI INVENTARI D'EQUIPAMENTS:** D26c**DESCRIPCIÓ:**

Instal·lacions existents consistent en dues pistes esportives per futbol, basquet, handbol.
Existeix un aparcament de vehicles situat sota la pista dura.

OBJECTIUS DE LA PROPOSTA:

Mantenir els usos esportius i incloure'ls dins un àmbit projectual per que els redistribueixi per fer-los compatibles amb l'ús del parc urbà de Rocafonda.
Veure "Àmbit projectual Rocafonda".



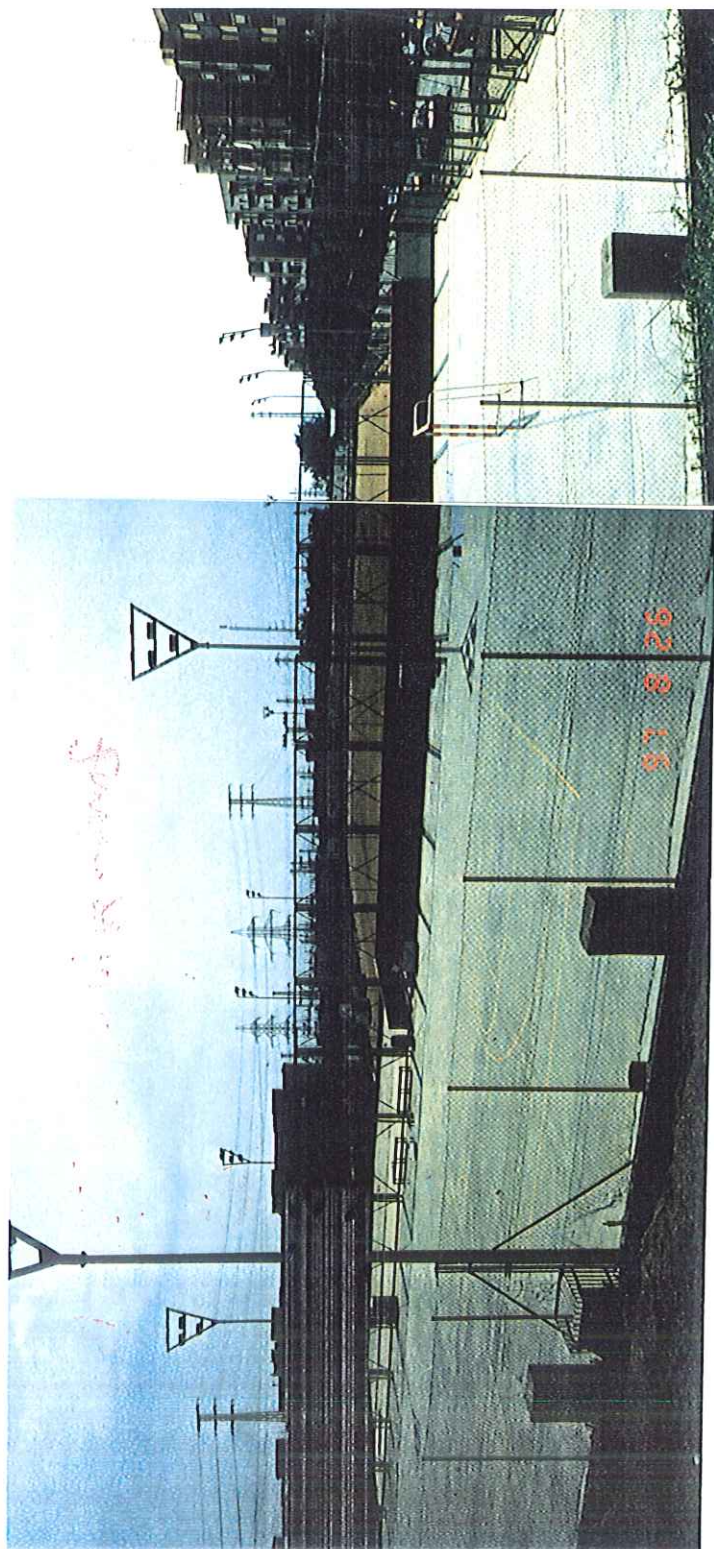
Generalitat de Catalunya
Departament de Política Territorial
i Urbanisme
Consell d'Urbanisme de Barcelona

EDIFICIS D'EQUIPAMENTS PREEXISTENTS

Zona Esportiva Municipal
Rocafonda

25

FOTOGRAFIES:



Pla Especial d'Equipaments .Sector Mataró-Nord

EDIFICIS D'EQUIPAMENTS DE NOVA CREACIÓ

Estacionament Rocafonda**26****LOCALITZACIÓ:**
Ronda Rafael Estrany**BARRI:**
ROCAFONDA**REFERÈNCIA CADASTRAL:** 43032-03
ENTORN:
SUPERFÍCIE PARCEL·LA: 2.932,00 m2**QUALIFICACIÓ:** E/Ca
USOS ACTUALS: ESTACIONAMENT
CODI INVENTARI D'EQUIPAMENTS: D22a**DESCRIPCIÓ:**

Solar no edificat situat entre la zona esportiva Rocafonda i l'edifici industrial de la plaça Pintor Cusachs. Aquest solar en l'actualitat es destina a aparcament públic. La cota de la rasant del terreny es situa bastant per damunt de la cota de la vorera de la ronda Rafael Estrany.

OBJECTIUS DE LA PROPOSTA:

Incloure aquest terreny sense edificar a l'àmbit projectual Rocafonda per a la redistribució dels usos dins el parc urbà.

L'ús que en aquest moments s'hi desenvolupa quedarà, mitjançant els objectius i ordenació de l'àmbit, situat en els llocs adequats per garantir l'estacionament de servei al parc urbà de Rocafonda.

Veure "Àmbit projectual Rocafonda".

Pla Especial d'Equipaments .Sector Mataró-Nord

EDIFICIS D'EQUIPAMENTS DE NOVA CREACIÓ

Estacionament Rocafonda

26


FOTOGRAFIES:



Generalitat de Catalunya
Departament de Política Territorial
i Obres Públiques
Comissió d'Urbanisme de Barcelona



**AJUNTAMENT DE
MATARÓ**

 Generalitat de Catalunya
Departament de Política Territorial
i Obres Públiques
Consorci d'Urbanisme de Barcelona

4.4.2.

ÀMBITS PROJECTUALS



VISTA ÀEREA DE LA CIUTAT
EMPLAÇAMENT DELS ÀMBITS PROJECTUALS

Pla Especial d'Equipaments .Sector Mataró-Nord

ÀMBIT PROJECTUAL

Rocafonda

LOCALITZACIÓ: Ronda Rafael Estrany - Riera de St. Simó - Ronda de Mataró

BARRI: ROCAFONDA

DESCRIPCIÓ:

Està delimitat per la riera de Sant Simó, la ronda Rafael Estrany, el carrer Créteil i la ronda de Mataró. Té la topografia plana i pel seu emplaçament fa de frontisa entre el sector industrial i la ciutat residencial.

La superfície de l'àmbit és de 115.054m².

Actualment s'està tramitant una modificació puntual del PG que afecta a la parcel·la amb façana a la plaça Pintor Cusachs, per canviar-li la qualificació de "Zona d'indústria aïllada" pel de Sistema d'Equipament, Parc Urbà i Serveis Privats. Aquesta parcel·la queda recollida en aquest document com fitxa 27 i anul·lat el seu contingut de descripció i propostes que es reflexava en l'aprovació provisional, atès la tramitació simultània del Modificació de Pla General.

Aquest àmbit inclou els terrenys classificats d'Equipament (núm.28) i de zona Verda en el Pla Parcial de Vista Alegre. Inclou també un seguit d'equipaments existents amb façana a la Ronda Rafael Estrany. Al vèrtex sud hi ha el Parvulari Germanes Bertomeu (núm.23). A continuació el Club petanca Rocafonda (núm.24), la Zona Esportiva Municipal Rocafonda (núm.25) amb dues pistes esportives i amb l'estacionament soterrat (núm.26). A la façana a la plaça Cusachs i ha l'edificació industrial en tràmit pel canvi de qualificació.

Cal remarcar l'alt volum de vehicles que circula per la ronda Rafael Estrany i actua de barrera física entre els ciutadans i el parc.



Generalitat de Catalunya
Departament de Política Territorial
i Obres Públiques
Comissió d'Urbanisme de Barcelona

ÀMBIT PROJECTUAL

Rocafonda

LOCALITZACIÓ: Ronda Rafael Estrany - Riera de St. Simó - Ronda de Mataró

BARRI: ROCAFONDA

OBJECTIUS DE LA PROPOSTA:

Concentrar sòl per a equipaments i parc urbà per tal de garantir l'equilibri del barri de Rocafonda, pel que fa a cobrir les necessitats d'àrees d'esbarjo i equipaments relacionats amb activitats esportives, educatives, sòcio-culturals i sanitàries.

Aquest àmbit ha de formar part de l'eix lúdic de la ciutat en contacte amb el sòl agrícola.

Aquest àmbit té doble consideració. Per una banda actua d'equipament de barri, ja que tendeix a cobrir les necessitats més bàsiques del barri. Al mateix temps té la condició d'equipament de ciutat, degut al seu tamany i la seva situació que el converteix en un punt de partida d'un itinerari lúdic i de lleure cap a la zona forestal del sòl no urbanitzable, ja que tendeix a servir al conjunt global de la població.

Facilitar l'accés peatonal, des del barri de Rocafonda, cap al parc. Desplaçant el trànsit de vehicles a un vial de nova creació paral·lel a la riera de Sant Simó i disminuint l'amplada de la calçada de la ronda Rafael Estrany.

Promoure un itinerari de peatons i bicicletes cap al sòl no urbanitzable.

Col·locar els accessos a les bosses d'aparcament des del nou vial paral·lel a la riera.

Redistribuir dins d'aquest àmbit, les superfícies i els usos dels equipaments que es proposen.

Situar els equipaments de manera que ajudin a dinamitzar l'ús de la zona verda. Es considera que l'únic edifici que caldria conservar és l'edifici del Parvulari Germanes Bertomeu, donant-li un caràcter més obrer al parc.

Els usos dominants són: educatiu, esportiu, sanitari, i sòcio-cultural que corresponen als usos existents més els que es proposen. Els usos compatibles són tots els establerts pels sistemes d'equipaments en la Normativa.

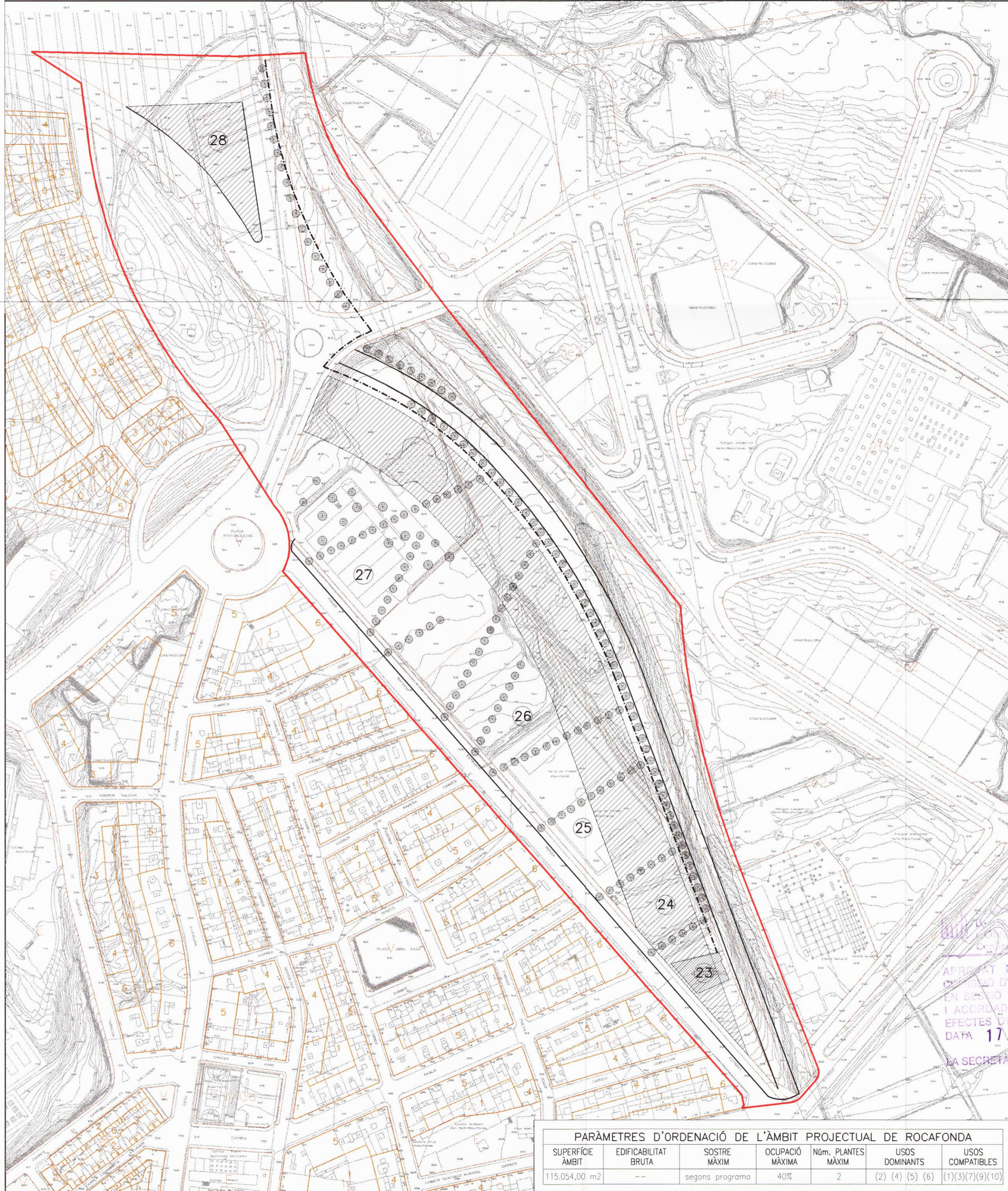
L'edificabilitat permesa es justificarà a partir del programa de les activitats dels equipaments.

Els equipaments tindran poca alçada i estaran integrats al parc, de manera que l'espai lliure d'edificació tindrà el mateix tractament que el parc. El nombre màxim de plantes es fixa en dues (PB+1), puntualment i preferiblement a l'extrem nord de l'àmbit s'admet un edifici amb una alçada màxima de 12m.

Per poder desenvolupar l'àmbit cal redactar un Pla Especial que fixi l'ordenació concreta dels equipaments d'acord amb els objectius d'aquesta proposta.



Generalitat de Catalunya
Departament de Política Territorial
i Obres Públiques
Comissió d'Urbanisme de Barcelona



LLEGGENDA

- 23 24 - 645
- 25 26 Fitxes equipaments
- 27 28
- Edifici a conservar
- Ocupació preferent (Gàlib màxim)
- Eix carril bicicleta
- Vial en projecte
- Àrees ajardinat

DILIGENCIA
 L'Excm. Ajuntament Ple, en sessió ordinària celebrada el dia 26 de maig de 1999, ha aprovat i acordat el text dels plans.
ACORDA

AJUNTAMENT DE MATARÓ
 Departament de Política Territorial
 OFICINA TÈCNICA D'URBANISME

APPROBADA EN SESSIÓ ORDINÀRIA
 EN SESSIÓ ORDINÀRIA
 I ACORDADA EN SESSIÓ ORDINÀRIA
 EFECTES D'EXERCICI EN
 DATA 17 NOV. 1999

LA SECRETARIA PL. ESPECIAL D'EQUIPAMENTS
 MATARÓ NORD

PARÀMETRES D'ORDENACIÓ DE L'ÀMBIT PROJECTUAL DE ROCAFONDA						
SUPERFÍCIE ÀMBIT	EDIFICABILITAT BRUTA	SOSTRE MÀXIM	OCUPACIÓ MÀXIMA	Núm. PLANTES MÀXIM	USOS DOMINANTS	USOS COMPATIBLES
115.054,00 m2	--	segons programa	40%	2	(2) (4) (5) (6)	(1)(3)(7)(9)(10)

contingut: FITXA NORMATIVA ÀMBIT PROJECTUAL ROCAFONDA

escala/es: 1/2.000

data: juliol de 1999

número fitxa: 23,24,25,26,27,28



**AJUNTAMENT DE
MATARÓ**

El Pla Especial d'Equipaments. Mataró-Nord ha estat redactat per les arquitectes de Gestió i Planejament:

Margarita Bertran i Serra

Elisabet Pascual i Pich

Mataró, 9 de juliol de 1999



Generalitat de Catalunya
Departament de Política Territorial
i Obres Públiques
Comissió d'Urbanisme de Barcelona

APROVAT DEFINITIVAMENT PER LA
COMISSIÓ D'URBANISME DE BARCELONA
EN SESSIÓ **26 MAIG 1999**
I ACORDADA LA SEVA PUBLICACIÓ A
EFECTES D'EXECUTIVITAT EN
DATA **17 NOV. 1999**

APROVACIÓ AVANÇ

Òrgan i Data:
Ple Municipal, 18 d'abril de 1996

LA SECRETÀRIA,

APROVACIÓ INICIAL

Òrgan i Data:
Decret Alcaldia, 9 de desembre de 1998

APROVACIÓ PROVISIONAL

Òrgan i Data:
Ple Municipal, 4 de març de 1999

TEXT REFÓS

Òrgan i Data:
EL SECRETARI GENERAL / per delegació

PLE MUNICIPAL 16 SET, 1999

AJUNTAMENT DE
MATARÓ

SECRETARIA



Ajuntament de Mataró

**MODIFICACIÓ PUNTUAL DEL PLA ESPECIAL D'EQUIPAMENTS MATARÓ-NORD
INTERVENCIÓ EN EQUIPAMENTS EXISTENTS EN ÀMBITS PROJECTUALS:
AMPLIACIÓ DEL CAP ROCAFONDA I TRASLLAT DE PISTES DE PETANCA**

ANNEX 3

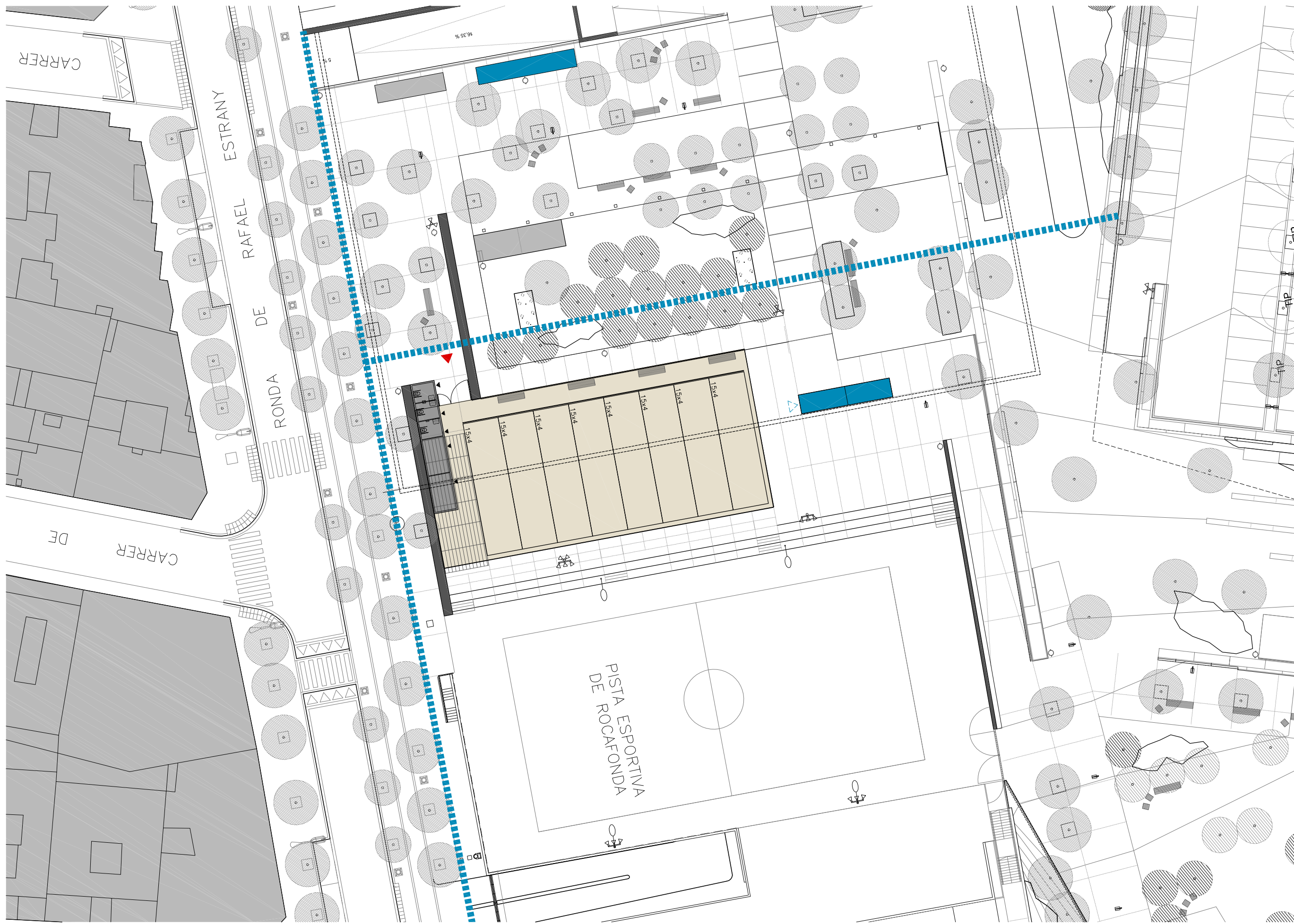
AVANTPROJECTE CLUB DE PETANCA ROCA PALMERA.



ESTAT ACTUAL



APROVACIÓ INICIAL
Organ i data: EL SECRETARI GENERAL / per delegació
APROVACIÓ DEFINITIVA
Organ i data: EL SECRETARI GENERAL / per delegació
AVANTPROJECTE TRASLLAT CLUB PETANCA ROCA PALMERA
ESTAT ACTUAL PARC ROCAFONDA
DG 02
A3 1:400
Xavier Poch, arquitecte tècnic
Mariscó Carrillo, Cap de Servei
EE040 01 19 EA.dwg
EE040 01 19 Gener 2019



PLANTA PROPOSTA

APROVACIÓ INICIAL	
Organ i data:	EL SECRETARI GENERAL / per delegació
APROVACIÓ DEFINITIVA	
Organ i data:	EL SECRETARI GENERAL / per delegació
AVANTPROJECTE TRASLLAT CLUB PETANCA ROCA PALMERA	
PROPOSTA (8p)	CLUB PETANCA ROCA PALMERA
01	
A3 1:400	
Xavier Poch, arquitecte tècnic	
Mariscó Carrillo, Cap de Servei	
EED40 01 19 PLANTAMS1.dwg	
EED40 01 19	Gener 2019



Ajuntament de Mataró

**MODIFICACIÓ PUNTUAL DEL PLA ESPECIAL D'EQUIPAMENTS MATARÓ-NORD
INTERVENCIÓ EN EQUIPAMENTS EXISTENTS EN ÀMBITS PROJECTUALS:
AMPLIACIÓ DEL CAP ROCAFONDA I TRASLLAT DE PISTES DE PETANCA**

ANNEX 4

INFORME AGÈNCIA CATALANA DE L'AIGUA.



IDENTIFICACIÓ DE L'EXPEDIENT:

Expedient Núm.: UDPH2018002913

Peticionari: DEPARTAMENT DE SALUT- SERVEI CATALÀ DE LA SALUT

Projecte: ESTUDI HIDRÀULIC DE LA RIERA DE VALLDEIX DES D'AIGÜES AMUNT DE LA C-32 FINS AL CAMÍ DE LES CINC SÈNIES

Objecte: INUNDABILITAT PARCEL·LA ON ES PREVEU L'AMPLIACIÓ DEL CAP ROCAFONDA DE MATARÓ

Coordenades UTM (ETRS89 31N): X=454.316 Y=4.599.946

ANTECEDENTS:

Amb data 9 de març de 2017 aquesta Agència informà favorablement l'avanç urbanístic del MPGO equipament municipal al polígon Mata-Rocafonda, al terme municipal de Mataró, en el que es preveia un canvi de qualificació urbanística de la parcel·la situada al carrer Energia número 11 del polígon Mata Rocafonda, que confronta amb la riera de Sant Simó (UDPH2017000809).

Amb data 5 de juliol de 2017 aquesta Agència informà favorablement la inundabilitat de la Modificació Puntual del Pla general d'ordenació municipal per a la creació del polígon Mata-Rocafonda, que afectava a la parcel·la situada al carrer Energia número 11 del polígon Mata Rocafonda, que confronta amb la riera de Sant Simó (UDPH2017001892). Aquesta parcel·la es situa aigües amunt del CAP.

El 26 de juny de 2018 el Servei Català de la Salut del Departament de Salut sol·licità a aquesta Agència informe en relació a la inundabilitat de la parcel·la on es preveu la col·locació d'uns mòduls prefabricats al costat del CAP Rocafonda de Mataró, a la Ronda Rafael Estrany, 24. Per a la justificació de la no inundabilitat de la parcel·la s'aprofita l'estudi d'inundabilitat que serví per autoritzar les actuacions previstes en els expedients UDPH2017000809 i UDPH2017001892.

L'11 de juliol de 2018 aquesta Agència requerí, al Servei Català de la Salut del Departament de Salut, una ampliació de l'àmbit del model hidràulic que serví per autoritzar les actuacions previstes als expedients UDPH2017000809 i UDPH2017001892, atès que l'actuació prevista al CAP resta a prop del límit inferior del model, a les proximitats d'una obra de fàbrica existent.

El 21 de setembre de 2018 aquesta Agència rebé, del Servei Català de la Salut del Departament de Salut, una nova sol·licitud d'informe acompanyada de "*l'Estudi hidràulic de la riera de Valldeix des d'aigües amunt de la C-32 fins al Camí de les Cinc Sènies*". Agost 2018, donant compliment al requeriment de dades d'11 de juliol de 2018 emès per aquesta Agència. L'àmbit d'aquest estudi, respecte el model anterior, s'amplia aigües amunt per sobre de la carretera C-32 i aigües avall fins al Camí de les Cinc Sènies. A més, incorpora les obres de fàbrica existents i s'ajusta el coeficient de rugositat de la llera a la realitat del terreny (canyissar).

DESCRIPCIÓ DE LES OBRES:

L'actuació prevista objecte d'aquest informe consisteix en l'ampliació del CAP Rocafonda de Mataró (veure figura 1).

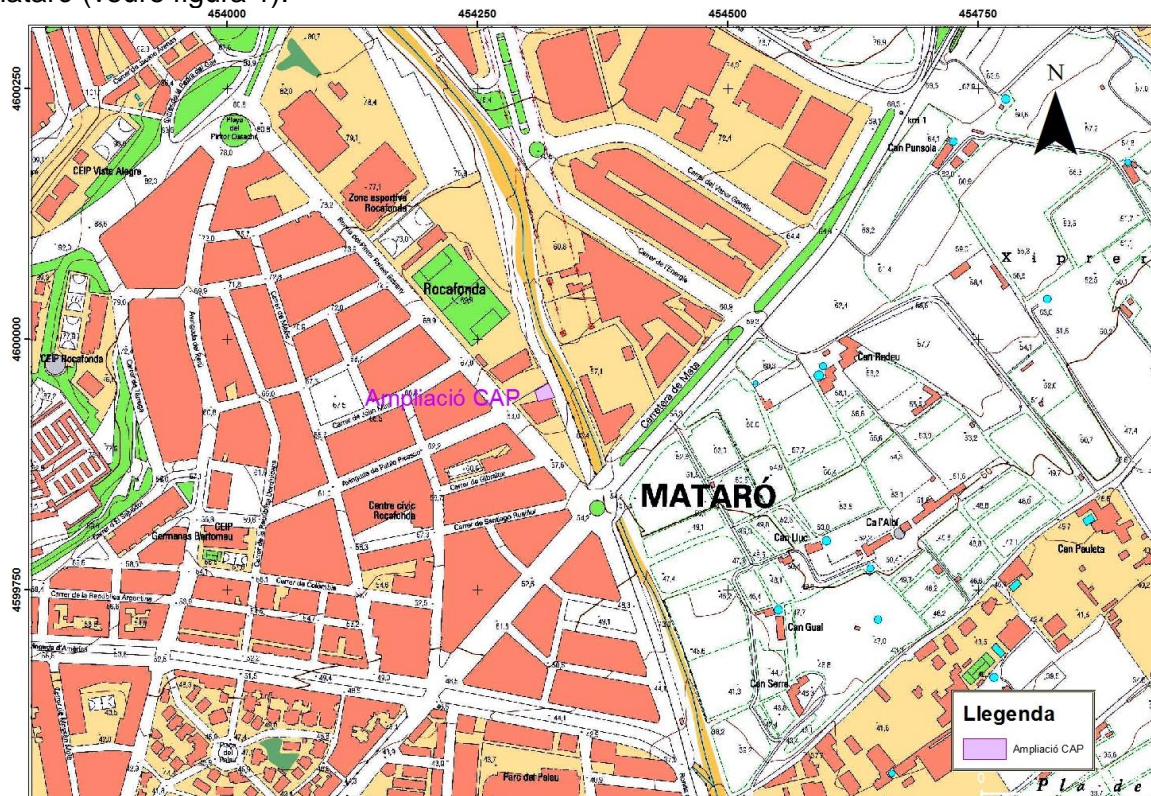


Fig.1. Representació de l'actuació prevista d'ampliació del CAP Rocafonda de Mataró. Font: Pròpia segons ubicació que figura a la memòria de "l'Estudi hidràulic de la riera de Valldeix des d'aigües amunt de la C-32 fins al camí de les Cinc Sènies" d'agost de 2018.

Com es pot observar a la figura 1, la parcel·la on es situa el CAP confronta amb la riera de Sant Simó, dins de llur zona de policia.

La riera de Sant Simó pertany a la conca hidrològica de les rieres del Maresme. En l'àmbit d'estudi té una conca aproximada de 4,8 Km² i una longitud que no arriba als 4,4 Km.

Segons el Mapa Urbanístic de Catalunya, la parcel·la on es pretén realitzar l'actuació objecte d'aquest informe es classifica com a Sòl Urbà Consolidat.

D'acord a "l'Estudi hidràulic de la riera de Valldeix des d'aigües amunt de la C-32 fins al camí de les Cinc Sènies" d'agost de 2018, és necessari implementar, en l'àmbit comprès entre el qual de connexió de la Carretera de Valldeix amb el sector industrial Vallveric i fins als Jardins de les Víctimes de la Batalla de l'Ebre, tota una sèrie de mesures correctores que assegurin que la totalitat del cabal d'avinguda associat a 500 anys de període de retorn circularà per la llera de la riera de Sant Simó, i no desbordarà per la Carretera de Valldeix afectant aigües avall a la trama urbana. Aquestes mesures són:

1. Enderroc del mur lateral d'uns 60 cm d'alçada, situat al marge dret de la riera de Sant Simó, entre el pont de l'autopista B-30 i els jardins de les Víctimes de la Batalla de l'Ebre.
2. Depressió de la vorera del costat riera, al llarg de la Carretera de Valldeix, entre els

Jardins de les Víctimes de la Batalla de l'Ebre i el gual de connexió de la carretera amb el sector Vallveric, en una longitud de 276 m, de manera que la nova vorera no generi un efecte barrera al pas de l'aigua.

3. Formació d'un gual elevat en la ubicació de l'actual pas de vianants davant de la parcel·la dels serveis de neteja, que a banda de pacificar el trànsit d'entrada a Mataró des de la Carretera de Valldeix, faciliti la derivació dels cabals desbordats que puguin circular per la carretera de Valldeix cap a la llera.



Fig.2. Mesures correctores a implementar al llarg de la Carretera de Valldeix, entre el gual de connexió de la Carretera de Valldeix i el polígon industrial Vallveric i els Jardins de les Víctimes de la Batalla de l'Ebre, per tal de facilitar la incorporació, un altra cop a la llera, de l'aigua que pugui desbordar de la riera de Sant Simó (cal recordar que el pendent transversal de la Carretera de Valldeix és d'aproximadament el 2% cap a la riera). Font: Estudi hidràulic de la riera de Valldeix des d'aigües amunt de la C-32 fins al camí de les Cinc Sènies. Agost de 2018.

CONSIDERACIONS TÈCNiques:

Consideracions ambientals

Segons el Pla de Gestió del Districte de Conca Fluvial de Catalunya (PGDCFC) la riera de Sant Simó, en l'àmbit d'estudi, no té proteccions ambientals específiques.

L'àmbit d'estudi es situa sobre l'aquífer protegit de la riera d'Argentona. Les actuacions previstes, però, no es preveu que afectin a aquesta massa d'aigua subterrània perquè es preveu que les excavacions previstes siguin de poca profunditat.

Consideracions hidrològiques

Els cabals per a avingudes de 10, 100 i 500 anys de període de retorn de la riera de Sant Simó segons "l'Estudi hidràulic de la riera de Valldeix des d'aigües amunt de la C-32 fins al camí de les Cinc Sènies", d'agost de 2018, són els següents:

Període de retorn (anys)	500	100	10
Cabal d'avinguda (m ³ /s)	173,8	110,3	43,5

Taula.1. Cabals per a avingudes de 10, 100 i 500 anys de període de retorn de la riera de Sant Simó. Font: "Estudi hidràulic de la riera de Valldeix des d'aigües amunt de la C-32 fins al camí de les Cinc Sènies". Agost de 2018.

Malgrat aquests cabals, finalment s'acaba adoptant un cabal de $164 \text{ m}^3/\text{s}$ per als diferents models hidràulics realitzats per a avingudes de 500 anys de període de retorn, que és del mateix ordre de magnitud que el que figura a la taula 1.

Aquest cabal de $173,8 \text{ m}^3/\text{s}$ per a avingudes de 500 anys de període de retorn de la riera de Sant Simó és equivalent amb l'informat favorablement per aquesta Agència dins dels expedients UDPH2017000809 i UDPH2017001892.

Consideracions hidràuliques

Per avaluar la inundabilitat de la parcel·la on es preveu l'ampliació del CAP Rocafonda de Mataró, "l'Estudi hidràulic de la riera de Valldeix des d'aigües amunt de la C-32 fins al camí de les Cinc Sènies", d'agost de 2018, incorpora un estudi unidimensional en règim gradualment variat i un estudi bidimensional. Ambdós estudis es consideren correctes atès que simulen un tram suficientment llarg aigües amunt i avall de l'àmbit d'estudi, incorporen les obres de fàbrica i l'esglaonat de la llera existents i incorporen un coeficient de rugositat per a la llera corresponent a canyissar, d'acord a la realitat present en el moment de la realització de l'estudi (veure figura 3).



Fig.3. Estat de la riera de Sant Simó el 6 de juliol de 2018. A l'esquerra es pot observar el tram de riera des del pont de la carretera de Mata cap a aigües amunt i a la dreta es pot observar la riera vista des de la parcel·la del CAP (el qual es situa al marge dret). Font: Pròpia.

Fent servir el model hidràulic unidimensional facilitat pel consultor, que únicament simula les avingudes corresponents a 500 anys de període de retorn, aquesta Agència ha incorporat el cabal corresponent a avingudes de 100 anys de període de retorn de l'estudi hidràulic facilitat, és a dir $110,3 \text{ m}^3/\text{s}$. Dels resultats obtinguts es constata que la parcel·la on es situa el CAP, que es preveu ampliar, queda fora de les avingudes corresponents a 100 anys de període de retorn i, per tant, de la zona de flux preferent.

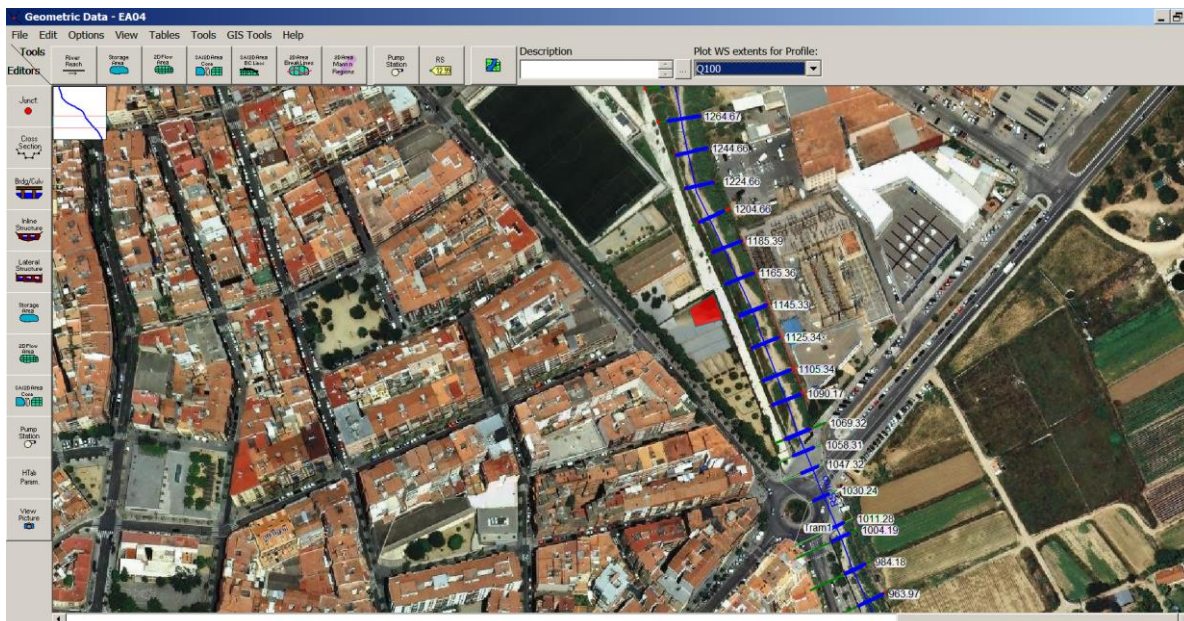


Fig.4. Resultats obtinguts per aquesta Agència, per a avingudes corresponents a 100 anys de període de retorn, amb el model hidràulic facilitat pel consultor de l'estudi hidràulic. Es pot observar com la parcel·la vermella, que representa l'ampliació del CAP, queda fora del Q_{100} . Font: Pròpia.

D'acord als resultats de l'estudi hidràulic facilitat, per a avingudes de 500 anys de període de retorn, en l'escenari actual, la secció de la riera, aigües amunt i sota el viaducte de l'autopista C-32, és insuficient per encabir el cabal corresponent a avingudes de 500 anys de període de retorn, desbordant l'aigua pel marge dret fins a arribar a la Carretera de Valldeix, la qual és paral·lela a la riera amb inclinació cap a la Plaça de Josep Novellas, a partir d'aquí passa a la trama urbana (veure figura 5).



Fig.5. Representació, a mode d'esquema, de la possible direcció del flux. L'aigua que desborda de la riera i va a parar a la Carretera de Valldeix, en l'estat actual, no sembla que retorni a la riera. Font: Pròpia.

Segons aquests resultats, en l'estudi hidràulic presentat es conclou que l'eventual afectació de la parcel·la del CAP Rocafonda només podria venir dels cabals desbordats a la part superior de la Carretera de Valldeix i que no poguessin reintegrar-se a la llera degut a l'efecte barrera del muret del costat riera existent.

Les mesures correctores plantejades a l'estudi hidràulic (veure figura 2) eviten que l'aigua desbordada pugui arribar a la trama urbana, d'acord a la simulació bidimensional realitzada, i afavoreixen que l'aigua pugui retornar a la riera de Sant Simó aigües amunt del pont del carrer Foneria (veure figura 6).

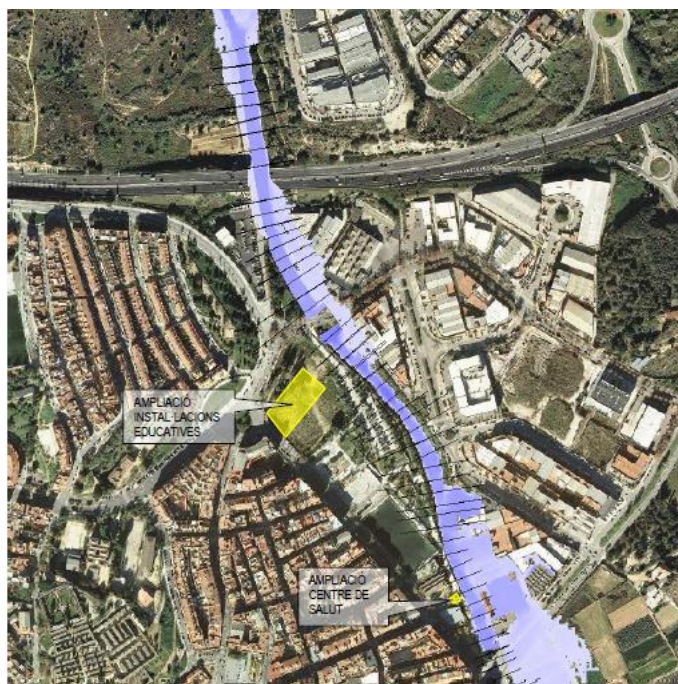


Fig.6. Zona Inundable (Q_{500}) de la riera de Sant Simó amb les mesures correctores proposades a "l'Estudi hidràulic de la riera de Valldeix des d'aigües amunt de la C-32 fins al camí de les Cinc Sènies". Agost de 2018. En groc es pot observar com la parcel·la destinada a l'Institut Les Cinc Sènies i al CAP Rocafonda no són inundables per a avingudes de 500 anys de període de retorn. Font: "Estudi hidràulic de la riera de Valldeix des d'aigües amunt de la C-32 fins al camí de les Cinc Sènies". Agost de 2018.

Segons els resultats, per als escenaris actual i projectat, del model hidràulic facilitat, les mesures correctores projectades no varien significativament les condicions d'inundació actuals.

Atès que les mesures correctores impliquen l'enderroc del mur lateral situat al marge dret de la riera de Sant Simó i la depressió de la vorera del costat riera, al llarg de la Carretera de Valldeix, entre els Jardins de les Víctimes de la Batalla de l'Ebre i el gual de connexió de la carretera amb el sector Vallveric, el titular de la carretera ha projectat una barana. Aquesta haurà de ser permeable per al pas de l'aigua i ha d'evitar la caiguda de persones o vehicles a la riera.

Atès que la Carretera de Valldeix resulta inundable s'insta al titular de la carretera a que senyalitzi el perill d'inundació i gestioni el risc en cas de previsió d'avingudes.



CONCLUSIONS:

La parcel·la on s'ubica el CAP Rocafonda, el qual es preveu ampliar, queda fora de la Zona de Flux Preferent, agafant com a referència el model hidràulic facilitat pel consultor afegint-hi, per part d'aquesta Agència, el cabal corresponent a avingudes de 100 anys de període de retorn.

Segons els resultats de les simulacions hidràuliques facilitades per a l'elaboració d'aquest informe (avingudes de 500 anys de període de retorn):

1.L'eventual afectació de la parcel·la destinada a l'ampliació del CAP només podria venir dels cabals desbordats a la part superior de la Carretera de Valldèix i que no poguessin reintegrar-se a la llera degut a l'efecte barrera del muret del costat riera existent.

2.Amb les mesures correctores previstes a l'estudi hidràulic es demostra que la parcel·la on s'ubica el CAP no resulta inundada per avingudes de 500 anys de període de retorn.

3.Aquestes mesures correctores no impliquen un augment de les condicions d'inundabilitat actuals d'aquelles zones que ja resulten inundades per a avingudes de 500 anys de període de retorn.

4.La barana prevista en el projecte, en substitució del muret d'obra, caldrà que sigui permeable per al pas de l'aigua.

5.Com que la Carretera de Valldèix és inundable s'insta al titular de la carretera a que senyalitzi el perill d'inundació i gestioni el risc en cas de previsió d'avingudes.

S'informa favorablement l'ampliació del CAP Rocafonda condicionat a que, abans de l'obertura d'aquest mòdul, es duguin a terme les mesures correctores previstes en l'estudi hidràulic facilitat per l'elaboració d'aquest informe i al compliment dels punts 4 i 5 d'aquest apartat de conclusions.

Nota: Per a qualsevol sol·licitud d'informació o aclariment sobre el present informe cal fer referència al número d'expedient que apareix en l'encapçalament d'aquest document.





ANNEX

CONSIDERACIONS A TENIR EN COMPTE DURANT L'EXECUCIÓ DE LES OBRES

Durant la fase de construcció de les obres s'han de prendre les mesures adients per assegurar la menor afecció possible del medi hídic. Aquestes mesures inclouen:

1. Durant l'execució de l'obra únicament es podrà ocupar la llera 25m cap aigua amunt i 25m cap aigua avall de l'eix de la infraestructura projectada. En cas que fos necessària una ocupació major, aquesta haurà d'estar suficientment justificada.

2. Realitzar els treballs de manera ordenada, continua i progressiva, sense danyar la llera ni els marges.

3. Buscar una ubicació adequada per als abocadors, les zones de préstec i els pàrquings de màquines allunyats dels cursos fluvials.

4. Construir una bassa de contenció d'efluents en els llocs on es prevegi que es poden produir vessament d'olis, greixos de les màquines, el rentatge de formigoneres i altres processos en que es produeixin residus que puguin contaminar les aigües.

5. No netejar, sobretot, la maquinària destinada al transport, la col·locació i extensió de les mesclures bituminoses i del formigó, ni realitzar cap tipus de manteniment de les màquines fora de l'espai reservat per fer-ho.

6. Els treballs que s'hagin de dur a terme dintre de cursos fluvials amb activitat piscícola es duran a terme prenent les mesures adients per tal de no danyar aquesta activitat.

7. S'ha d'evitar l'afecció directa (ruptura d'aqüífers, modificació dels fluxos d'aigües subterrànies, variació de la permeabilitat del terreny) i la indirecta (contaminació d'aigües subterrànies) dels aqüífers.

8. Executar els treballs necessaris un cop finalitzada l'obra per tal de recuperar les condicions inicials del medi hídic en els cursos on s'ha actuat o en les zones que han estat afectades pels treballs; aquestes feines han de preveure la reforestació dels marges de les lleres amb espècies vegetals, arbustives i arbòries de ribera autòctones, per tal d'estabilitzar-los i evitar l'erosió produïda per l'aigua de les pluges i el vent. Igualment s'ha de tractar, sempre que sigui viable, els nous talussos per evitar l'erosió de la capa superficial del sòl per accions climàtiques, cosa que incrementaria l'aportació de sòlids en suspensió, i causaria un augment de la torbesa de l'aigua un cop aquesta s'incorporés a un curs fluvial.

9. Caldrà una restauració dels sistemes aquàtics afectats.





ALTRES CONSIDERACIONS

1. Les obres s'han de dur a terme d'acord amb la documentació aportada per elaborar l'informe tècnic i no es podran introduir modificacions que afectin el domini públic hidràulic, sense que l'Agència Catalana de l'Aigua hagi emès l'informe corresponent.

2. L'òrgan o entitat que requereix l'informe tècnic es fa responsable dels danys i perjudicis que l'obra, durant la seva execució i/o una vegada finalitzada, pugui ocasionar a l'interès públic o privat. Així mateix resta obligada a satisfer les indemnitzacions oportunes i a executar les obres complementàries que es considerin necessàries per a evitar que es produeixin aquest danys i/o per a reparar-los.

3. L'Agència Catalana de l'Aigua podrà fer en qualsevol moment les visites d'inspecció que cregui adients per tal de comprovar el compliment de les condicions fixades.

4. Una vegada finalitzades les obres, l'òrgan o l'entitat peticionària de l'informe ha de presentar un certificat del director de les obres, que acrediti que les obres s'han executat d'acord amb la documentació tècnica presentada i les especificacions d'aquest informe.

5. A fi i efecte de mantenir la secció hidràulica de l'obra, l'òrgan o l'entitat peticionària de l'informe es fa responsable del manteniment de l'obra de fàbrica, particularment de la seva neteja per tal d'evitar problemes de drenatge.

6. Aquest informe no eximeix per si sol de la necessitat d'obtenir els informes o autoritzacions per part d'altres administracions que també puguin tenir competència sobre l'actuació.

