



Estudi | de la
Població | **MATARÓ**
1 de gener de 2005

Estudi de la
Població

MATARÓ
1 de gener de 2005

Elaboració

Servei d'Estudis i Planificació
de l'Ajuntament de Mataró

Direcció i explotació de les dades

Servei de Sistemes d'Informació
i Telecomunicacions

Edició

Secció d'Imatge
de l'Ajuntament de Mataró

Depòsit legal

B-28916-1990

Disseny

La Page Original

Impressió

IMGESA

PRESENTACIÓ

Un any més, continuant l'edició de publicacions anuals, em complau presentar-vos l'*Estudi de la Població de Mataró*, elaborat a partir de les dades del padró municipal d'habitants de l'1 de gener de 2005. Aquest estudi, més enllà d'anàlisis parcials basades en tècniques de mostreig, fa una descripció acurada de la realitat de Mataró, del conjunt de la seva gent.

Mataró continua creixent a bon ritme, i s'acosta als 117.000 habitants. A més del creixement de la ciutat, en aquesta publicació s'analitzen altres qüestions d'interès, com l'augment de l'esperança de vida, l'increment dels naixements, la nova ciutadania, els canvis en la dimensió de les llars, la població que arriba, la que se'n va...

A la ciutat actual, hi conflueixen la diversitat més gran de trajectòries vitals de la seva història: noves formes de convivència, diferents generacions, una gran varietat de nacionalitats i procedències... Aquesta diversitat configura el present de Mataró i, alhora, l'actiu més important i estratègic per al futur d'una ciutat plural, rica i complexa.

Joan Antoni Baron i Espinar
Alcalde de Mataró

Índex

0.	Síntesi	7
1.	El padró d'habitants l'1 de gener de 2005	8
	1.1 La població de Mataró	8
	1.2 Població per barris	9
	1.3 Mitjana d'edat	10
2.	Piràmides d'edat per barris a 1 de gener de 2005	11
3.	Distribució de la població segons el seu lloc d'origen	14
	3.1 La població per barris i lloc de naixement	14
	3.2 La població de Mataró segons l'any i lloc de naixement	16
	3.3 L'any d'arribada al municipi	18
	3.4 La població de nacionalitat estrangera per barris	19
4.	Estructura de les llars de Mataró	21
	4.1 Les llars de Mataró	21
5.	Evolució de la població. Moviment demogràfic	23
	5.1 El creixement de Mataró	23
	5.2 El creixement dels barris de Mataró	24
	5.3 Els naixements	26
	5.4 Les defuncions	27
	5.5 L'esperança de vida	29
	5.6 Les altes de fora del municipi	29
	5.7 Les baixes a fora del municipi	31
	5.8 Els saldo migratori per trams d'edat	33
6.	Moviment entre els barris de Mataró	34
	6.1 La mobilitat interna	

Índex de taules

T0.1	Alguns indicadors de la població i els barris de Mataró. 1 de gener de 2003	7
T0.2	Alguns indicadors de la població i els barris de Mataró. 1 de gener de 2004	7
T0.3	Alguns indicadors de la població i els barris de Mataró. 1 de gener de 2005	7
T1.1.1	Distribució de la població per sexe i barris. 1 de gener de 2005	8
T1.1.2	Distribució per edats i sexe de la població de Mataró. 1 de gener de 2005	8
T1.2.1	Distribució per edats, sexe i barris de la població de Mataró. 1 de gener de 2005	9
T1.2.2	Distribució per edats, sexe i barris de la població de Mataró(%). 1 de gener 2005	9
T1.3.1	Mitjana d'edat per barris. 1 de gener de 2005	10
T3.1.1	Distribució de la població segons barris i lloc de naixement. 1 de gener de 2005	14
T3.1.2	Distribució de la població segons barris i lloc de naixement (%). 1 de gener de 2005	15
T3.2.1	Distribució de la població per any i lloc de naixement. 1 de gener de 2005	16
T3.2.2	Distribució de la població per any i lloc de naixement. Per període de naixement (%). 1 de gener de 2005	16
T3.2.3	Distribució de la població per any i lloc de naixement. Per comunitat de naixement (%). 1 de gener de 2005	17
T3.2.4	Mitjana d'edat per lloc de naixement. 1 de gener de 2005	17
T3.3.1	Distribució de la població per any d'arribada a Mataró. 1 de gener de 2005	18
T3.3.2	Mitjana d'anys des de l'arribada a Mataró per lloc de naixement. 1 de gener de 2005	18
T3.4.1	Distribució de la població amb nacionalitat estrangera per àmbits geogràfics i barris. Mataró 1 de gener de 2005	19
T3.4.2	Distribució de la població amb nacionalitat estrangera per àmbits geogràfics i barris (%). Mataró 1 de gener de 2005	19
T3.4.3	Distribució de la població de nacionalitat estrangera per àmbits geogràfics i trams d'edat. Mataró 1 de gener de 2005	20
T3.4.4	Distribució de la població de nacionalitat estrangera per àmbits geogràfics i trams d'edat (%). Mataró 1 de gener de 2005	20
T4.1.1	Llars distribuïdes segons el nombre de membres per llar i barri. 1 de gener de 2005	21
T4.1.2	Llars distribuïdes segons el nombre de membres per llar i barri. Per barri (%). 1 de gener de 2005	21
T4.1.3	Llars distribuïdes segons el nombre de membres per llar i barri. Per grandària de la llar (%). 1 de gener de 2005	22
T4.1.4	Dimensió mitjana de les llars. 1 de gener de 2005	22
T5.1.1	Creixement de la població de Mataró	23

Índex de taules

T5.2.1	Evolució de la població de Mataró per barris	24
T5.2.2	Índex de creixement	24
T5.2.3	Taxa de creixement anual acumulada per barris (‰)	25
T5.2.4	Evolució segons el pes poblacional dels barris de Mataró	25
T5.3.1	Naixements a Mataró per barris. Període 2000-2004	26
T5.3.2	Increment anual dels naixements a Mataró per barris (%). Període 2000-2004	26
T5.3.3	Taxa bruta de natalitat a Mataró per barris (‰). Període 2000-2004	27
T5.4.1	Defuncions a Mataró per barris. Període 2000-2004	27
T5.4.2	Taxa bruta de mortalitat a Mataró per barris (‰). Període 2000-2004	27
T5.4.3	Defuncions per edats a Mataró. 2000-2004	29
T5.5.1	Esperança de vida de la població de Mataró. Període 2000-2004	29
T5.6.1	Altes al municipi per barris. 2000-2004	30
T5.6.2	Altes de fora del municipi segons barris i lloc de procedència. Període 2000-2004	30
T5.6.3	Altes de fora del municipi segons barris i lloc de procedència (%). Període 2000-2004	31
T5.7.1	Baixes a fora del municipi per barris. 2000-2004	31
T5.7.2	Baixes a fora del municipi segons barris i lloc de destinació. Període 2000-2004	32
T5.7.3	Baixes a fora del municipi segons barris i lloc de destinació (%). Període 2000-2004	32
T6.1.1	Moviment poblacional entre barris. Any 2004	34
T6.1.2	Moviment poblacional entre barris (%). Any 2004	34

Índex de gràfiques

G1.3.1	Mitjana d'edat per barris. 1 de gener de 2005	10
G1.3.2	Distribució de la mitjana d'edat dels barris de Mataró. 1 de gener de 2005	10
G2.1	Piràmide per sexe i edat de Mataró. 1 de gener de 2004 i 1 de gener 2005	11
G2.2	Piràmide per sexe i edat. Centre. 1 de gener de 2005	11
G2.3	Piràmide per sexe i edat. Eixample. 1 de gener de 2005	11
G2.4	Piràmide per sexe i edat. Palau-Escorxador. 1 de gener de 2005	11
G2.5	Piràmide per sexe i edat. Rocafonda. 1 de gener de 2005	11
G2.6	Piràmide per sexe i edat. Vista Alegre. 1 de gener de 2005	12
G2.7	Piràmide per sexe i edat. Molins-Torner. 1 de gener de 2005	12
G2.8	Piràmide per sexe i edat. Cirera. 1 de gener de 2005	12
G2.9	Piràmide per sexe i edat. La Llàntia. 1 de gener de 2005	12
G2.10	Piràmide per sexe i edat. Cerdanyola. 1 de gener de 2005	13
G2.11	Piràmide per sexe i edat. Peramàs. 1 de gener de 2005	13
G2.12	Piràmide per sexe i edat. Pla d'en Boet. 1 de gener de 2005	13
G3.1.1	Percentatge per barris de la població nascuda a Catalunya. 1 de gener de 2004 - 1 de gener de 2005	14
G3.1.2	Distribució de la població segons el lloc de naixement. 1 de gener de 2004	15
G3.1.3	Distribució de la població segons el lloc de naixement. 1 de gener de 2005	15
G3.2.1	Mitjana d'edat de la població de Mataró segons el lloc de naixement. 1 de gener de 2005	17
G3.3.1	Mitjana d'anys des de l'arribada a Mataró segons lloc de naixement. 1 de gener 2005	18
G4.1.1	Distribució de les llars de Mataró segons el nombre de membres. 1 de gener de 2004	21
G4.1.2	Distribució de les llars de Mataró segons el nombre de membres. 1 de gener de 2005	21
G4.1.3	Dimensió mitjana de les llars per barris de Mataró. 1 de gener de 2005	22
G5.1.1	Piràmides per edat i sexe de Mataró 1900-2005	23
G5.1.2	Evolució de la població de Mataró 1900-2005	23
G5.2.1	Creixement percentual dels barris. 1/1/2004 - 1/1/2005	25
G5.2.2	Creixement de la població dels barris de Mataró (%). 1/1/2000 - 1/1/2005	26
G5.3.1	Taxa bruta de natalitat per barris de Mataró (%). Període 2000-2004	26
G5.4.1	Taxa bruta de mortalitat per barris de Mataró (%). Període 2000-2004	28
G5.4.2	Taxes específiques de mortalitat de Mataró per trams d'edat (%). 2000-2004	28
G5.4.3	Distribució de les defuncions d'homes segons grups d'edat. Període 2000-2004	29
G5.4.4	Distribució de les defuncions de dones segons grups d'edat. Període 2000-2004	29
G5.6.1	Taxa bruta d'altes per barris de Mataró (%). Període 2000-2004	30
G5.7.1	Taxa bruta de baixes per barris de Mataró (%). Període 2000-2004	31
G5.8.1	Saldo migratori per trams d'edat. Mataró 2004	33

Nota

El present estudi és una eina de caire estadístic, que té com a objectiu principal analitzar les característiques de la població de Mataró, la seva distribució i la seva evolució al llarg del temps. Les dades utilitzades per a elaborar l'estudi han estat facilitades per la Secció d'Informació de Base i Padró d'Habitants de l'Ajuntament de Mataró i poden diferir, en certa mesura, de les dades que "El Instituto Nacional de Estadística" declara com a oficials per a la ciutat de Mataró.

Així, segons el Reial Decret 2348/2004 de 23 de desembre, la població oficial referida l'1 de gener de 2004 a Mataró era de 114.114, mentre que les xifres disponibles en el padró d'habitants de l'Ajuntament de Mataró per aquella mateixa data mostraven una població de 114.606 habitants.

En aquesta edició de l'*Estudi de la Població de Mataró*, les dades de Cerdanyola ja no es presenten desagregades entre Cerdanyola Nord i Sud, tal com s'havia fet en els estudis precedents.

0

Síntesi

T 0.1 Alguns indicadors de la població de Mataró i els seus barris. 1 de gener de 2003

	1	2	3	4	5	6	7	8	9	10	11	MATARÓ
Altes de fora del municipi. 1998-2002* (%)	35,34	36,73	60,97	45,31	17,06	20,58	41,17	27,75	35,63	29,25	33,36	35,61
Baixes a fora del municipi. 1998-2002* (%)	24,02	24,16	26,48	24,12	16,17	19,12	20,65	17,15	22,65	20,40	24,69	22,46
Taxa Bruta de Natalitat. Any 2002 (%)	10,07	9,46	11,05	10,86	16,38	9,28	13,48	11,49	10,60	6,57	10,40	10,56
Taxa Bruta de Mortalitat. Any 2002 (%)	7,77	8,32	7,99	6,75	3,33	6,96	8,75	3,24	7,25	10,91	4,58	7,35
Edat mitjana. 1-1-2003	42,61	41,77	38,49	39,01	33,85	39,51	37,99	35,98	37,60	41,42	38,17	39,05
Nascuts a Catalunya. 1-1-2003 (%)	78,75	75,89	53,46	51,44	69,39	58,50	58,06	58,35	51,36	62,69	56,50	61,24
Índex de masculinitat(1). 1-1-2003	94,47	91,08	109,01	103,71	102,16	97,78	103,82	102,50	104,34	92,79	99,96	99,34
Nombre mitjà d'habitants per llar. 1-1-2003	2,52	2,63	2,87	2,89	3,19	2,88	2,70	2,95	2,94	2,85	3,09	2,83
Índex d'envelliment(2). 1-1-2003	1,63	1,41	0,99	1,04	0,32	1,08	1,02	0,59	0,85	1,41	0,90	1,03
Índex de sobreenvelliment(3). 1-1-2003	0,14	0,14	0,10	0,09	0,08	0,21	0,17	0,19	0,21	0,27	0,20	0,17
Població altres països(4). 1-1-2003	7,43	6,83	20,87	16,51	2,42	5,74	6,01	3,93	11,08	5,71	9,06	9,14
Població. 1-1-2003	3.553	25.857	6.053	10.316	6.936	6.060	7.305	3.489	28.798	8.161	5.651	112.179
Població (%). 1-1-2002	3,17	23,05	5,40	9,20	6,18	5,40	6,51	3,11	25,67	7,27	5,04	100

1 Centre 2 Eixample 3 Palau Escorxadó 4 Rocafonda 5 Vista Alegre 6 Molins Torner 7 Cirera 8 La Llàntia 9 Cerdanyola ** 10 Peramàs 11 Pla d'en Boet

* Acumulat durant el període 1998-2002 amb relació al promig de població durant aquest període.

** Dades obtingudes a partir de la ponderació amb la població de Cerdanyola Nord i Sud del període respectivament.

1. És el resultat de multiplicar per 100 el quocient d'homes entre dones d'una població.

2. És el quocient entre la població de 65 o més anys i la menor de 15 anys.

3. És el quocient entre la població de 85 o més anys i la de 65 anys o més anys.

4. Percentatge de població nascuda fora de l'Estat espanyol sobre la població total del barri.

T 0.2 Alguns indicadors de la població de Mataró i els seus barris. 1 de gener de 2004

	1	2	3	4	5	6	7	8	9	10	11	MATARÓ
Altes de fora del municipi. 1999-2003* (%)	39,06	42,26	70,59	54,05	17,20	24,04	56,27	33,83	40,15	32,25	36,78	41,22
Baixes a fora del municipi. 1999-2003* (%)	25,10	26,68	31,82	28,35	18,04	23,54	23,78	19,38	25,62	23,04	28,37	25,51
Taxa Bruta de Natalitat. Any 2003 (%)	10,15	10,06	11,64	10,55	13,72	8,20	16,57	14,40	13,39	6,14	7,47	11,35
Taxa Bruta de Mortalitat. Any 2003 (%)	9,58	9,18	7,92	7,10	3,61	7,03	5,61	4,15	6,25	11,80	7,12	7,41
Edat mitjana. 1-1-2004	42,51	41,72	38,18	38,83	34,39	40,11	37,25	35,82	37,68	42,03	38,57	39,08
Nascuts a Catalunya. 1-1-2004 (%)	78,74	75,11	51,15	49,80	68,92	58,63	59,53	59,08	50,71	61,95	55,80	60,61
Índex de masculinitat(1). 1-1-2004	93,02	92,10	112,27	104,71	101,72	96,50	103,25	101,08	104,88	93,01	101,51	99,89
Nombre mitjà d'habitants per llar. 1-1-2004	2,50	2,59	2,90	2,91	3,14	2,80	2,65	2,89	2,92	2,80	3,02	2,80
Índex d'envelliment(2). 1-1-2004	1,54	1,37	0,94	0,99	0,33	1,15	0,88	0,59	0,85	1,50	0,94	1,01
Índex de sobreenvelliment(3). 1-1-2004	0,12	0,13	0,09	0,10	0,08	0,09	0,07	0,09	0,08	0,13	0,08	0,11
Població altres països(4). 1-1-2004	8,13	8,08	25,08	19,86	2,86	6,11	7,64	5,03	13,39	6,76	10,49	10,93
Població. 1-1-2004	3.542	26.441	6.313	10.528	6.917	5.891	8.388	3.734	29.148	8.116	5.588	114.606
Població (%). 1-1-2004	3,09	23,07	5,51	9,19	6,04	5,14	7,32	3,26	25,43	7,08	4,88	100

1 Centre 2 Eixample 3 Palau Escorxadó 4 Rocafonda 5 Vista Alegre 6 Molins Torner 7 Cirera 8 La Llàntia 9 Cerdanyola ** 10 Peramàs 11 Pla d'en Boet

* Acumulat durant el període 1999-2003 en relació al promig de població durant aquest període.

** Dades obtingudes a partir de la ponderació amb la població de Cerdanyola Nord i Sud del període respectivament.

1. És el resultat de multiplicar per 100 el quocient d'homes entre dones d'una població.

població.

2. És el quocient entre la població de 65 o més anys i la menor de 15 anys.

3. És el quocient entre la població de 85 o més anys i la de 65 anys o més anys.

4. Percentatge de població nascuda fora de l'Estat espanyol sobre la població total del barri.

T 0.3 Alguns indicadors de la població de Mataró i els seus barris. 1 de gener de 2005

	1	2	3	4	5	6	7	8	9	10	11	MATARÓ
Altes de fora del municipi. 2000-2004* (%)	45,96	47,16	81,47	63,34	18,87	27,33	60,37	35,91	45,83	38,51	41,25	46,89
Baixes a fora del municipi. 2000-2004* (%)	26,66	29,02	37,78	34,18	21,14	26,50	28,11	24,92	29,19	26,23	31,87	29,07
Taxa Bruta de Natalitat. Any 2004 (%)	10,43	9,57	12,40	10,79	15,52	8,46	14,76	13,70	12,02	6,93	9,13	11,05
Taxa Bruta de Mortalitat. Any 2004 (%)	9,39	8,66	8,12	6,67	3,53	6,96	6,40	4,25	6,33	10,51	6,91	7,23
Edat mitjana. 1-1-2005	42,07	41,56	37,80	38,86	35,16	40,42	37,16	35,95	37,75	42,32	38,93	39,13
Nascuts a Catalunya. 1-1-2005 (%)	78,38	74,45	49,23	47,66	68,73	58,27	60,56	59,64	50,22	61,22	55,75	60,07
Índex de masculinitat(1). 1-1-2005	92,97	91,55	116,49	106,65	100,82	95,72	103,46	103,82	105,88	94,20	101,67	100,47
Nombre mitjà d'habitants per llar. 1-1-2005	2,44	2,58	2,93	2,91	3,07	2,76	2,64	2,87	2,92	2,76	2,99	2,78
Índex d'envelliment(2). 1-1-2005	1,44	1,30	0,88	0,98	0,36	1,18	0,81	0,58	0,83	1,54	0,97	0,98
Índex de sobreenvelliment(3). 1-1-2005	0,12	0,14	0,10	0,10	0,09	0,09	0,08	0,08	0,09	0,14	0,07	0,11
Població altres països(4). 1-1-2005	8,63	8,96	28,69	23,75	3,26	6,74	8,32	5,75	15,53	8,45	11,44	12,55
Població. 1-1-2005	3.626	27.193	6.512	10.690	6.862	5.893	8.887	3.791	29.539	8.205	5.566	116.764
Població (%). 1-1-2005	3,11	23,29	5,58	9,16	5,88	5,05	7,61	3,25	25,30	7,03	4,77	100

1 Centre 2 Eixample 3 Palau Escorxadó 4 Rocafonda 5 Vista Alegre 6 Molins Torner 7 Cirera 8 La Llàntia 9 Cerdanyola 10 Peramàs 11 Pla d'en Boet

* Acumulat durant el període 2000-2004 en relació al promig de població durant aquest període.

1. És el resultat de multiplicar per 100 el quocient d'homes entre dones d'una població.

2. És el quocient entre la població de 65 o més anys i la menor de 15 anys.

3. És el quocient entre la població de 85 o més anys i la de 65 anys o més anys.

4. Percentatge de població nascuda fora de l'Estat espanyol sobre la població total del barri.

El padró d'habitants l'1 de gener de 2005

1.1 La població de Mataró

L'any 2004 ha significat una extensió del període de creixement de la població de Mataró iniciat al final dels anys noranta. A 1 de gener de 2005 la població empadronada a la ciutat suma 116.764 habitants, 2.158 més que fa un any. Si bé aquest increment és considerable ha estat el més petit dels registrats en els darrers tres anys. En termes relatius l'increment ha estat de l'1,88%; 0,32 punts inferior al de fa un any.

A començament d'enguany la població de Mataró era formada per 58.519 homes i 58.245 dones que representen el 50,12% i el 49,88%, respectivament, del total de població. Paga la pena destacar que continua la tendència apuntada en els darrers anys d'un augment del nombre total d'homes respecte al de les dones, com a conseqüència principal de la desigual distribució per sexes d'alguns dels col·lectius principals de població estrangera immigrada. Aquest fet s'ha traduït en una inversió de la relació de masculinitat, és a dir del quocient entre el nombre d'homes i dones, que s'ha situat per al conjunt de Mataró en el 100,47. Aquest tret és encara més remarcant en el cas d'alguns barris com el Palau-Escorxador (116,49), Rocafonda (106,65) o Cerdanyola (105,82).

L'arribada de fluxos d'immigració, tant nacionals com particularment estrangers, més joves que la població que es dona de baixa; el repunt del nombre de naixements i l'arribada a l'edat de la jubilació de la generació nascuda durant la Guerra Civil -una cohort comparativament poc nombrós- ha suposat que en els últims anys s'hagi temperat el ritme d'envelliment de la població. Un procés que, tanmateix, continua com així posa de manifest l'increment de la mitjana d'edat.

T 1.1.1 Distribució de la població per sexe i barris de Mataró. 1 de gener de 2005

Barri	Homes	%	Dones	%	Total
Centre	1.747	48,18	1.879	51,82	3.626
Eixample	12.997	47,80	14.196	52,20	27.193
Palau-Escorxador	3.504	53,81	3.008	46,19	6.512
Rocafonda	5.517	51,61	5.173	48,39	10.690
Vista Alegre	3.445	50,20	3.417	49,80	6.862
Molins-Torner	2.882	48,91	3.011	51,09	5.893
Cirera	4.519	50,85	4.368	49,15	8.887
La Llàntia	1.931	50,94	1.860	49,06	3.791
Cerdanyola	15.191	51,43	14.348	48,57	29.539
Peramàs	3.980	48,51	4.225	51,49	8.205
Pla d'en Boet	2.806	50,41	2.760	49,59	5.566
MATARÓ	58.519	50,12	58.245	49,88	116.764

T 1.1.2 Distribució per edats i sexe de la població de Mataró. 1 de gener de 2005

	Homes	(*)	(**)	Dones	(*)	(**)	Total	%
0-4	3.304	51,38	5,65	3.126	48,62	5,37	6.430	5,51
5-9	2.770	52,15	4,73	2.542	47,85	4,36	5.312	4,55
10-14	2.839	52,94	4,85	2.524	47,06	4,33	5.363	4,59
15-19	3.230	51,25	5,52	3.073	48,75	5,28	6.303	5,40
20-24	4.387	51,79	7,50	4.084	48,21	7,01	8.471	7,25
25-29	6.161	53,72	10,53	5.307	46,28	9,11	11.468	9,82
30-34	6.065	54,38	10,36	5.088	45,62	8,74	11.153	9,55
35-39	5.172	52,42	8,84	4.694	47,58	8,06	9.866	8,45
40-44	4.457	50,64	7,62	4.345	49,36	7,46	8.802	7,54
45-49	4.051	50,79	6,92	3.925	49,21	6,74	7.976	6,83
50-54	3.406	49,44	5,82	3.483	50,56	5,98	6.889	5,90
55-59	3.158	48,43	5,40	3.363	51,57	5,77	6.521	5,58
60-64	2.578	47,94	4,41	2.799	52,06	4,81	5.377	4,61
65-69	2.008	47,25	3,43	2.242	52,75	3,85	4.250	3,64
70-74	2.028	44,33	3,47	2.547	55,67	4,37	4.575	3,92
75-79	1.495	40,74	2,55	2.175	59,26	3,73	3.670	3,14
80-84	893	35,83	1,53	1.599	64,17	2,75	2.492	2,13
85-89	339	29,07	0,58	827	70,93	1,42	1.166	1,00
90-94	155	27,73	0,26	404	72,27	0,69	559	0,48
95 i més	23	19,01	0,04	98	80,99	0,17	121	0,10
MATARÓ	58.519	50,12	100	58.245	49,88	100	116.764	100

(*) Percentatge sobre el total d'homes i dones del mateix grup d'edat.

(**) Percentatge sobre el total de la població del mateix sexe.

1. El padró d'habitants l'1 de gener de 2005

1.3 Mitjana d'edat

Amb un petit increment de 0,05 anys respecte a l'any anterior, la mitjana d'edat se situa en els 39,13 anys. Sigui major o menor l'increment anual, la tendència dels darrers anys ha estat la d'un increment progressiu de la mitjana d'edat, tot confirmant l'existència d'un procés d'envelliment més o menys manifest. Els barris que presenten la mitjana d'edat més baixa són Vista Alegre i Cirera amb 35,16 anys i 37,16 anys, respectivament; mentre que les més elevades són les de Peramàs, 42,32 anys, i Centre amb 42,07 anys.

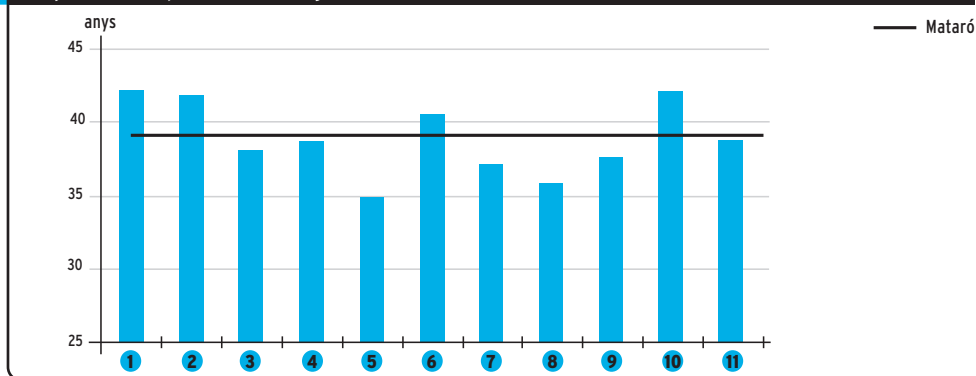
Per sexes, la mitjana d'edat dels homes és de 37,61 anys i la de les dones de 40,66 anys; una diferència de 3,05 anys que pràcticament és la mateixa que la registrada l'any 2004. Aquesta diferència s'explica principalment per la major longevitat de les dones, i en menor mesura per l'arribada de migració masculina jove.

La combinació de les dades sexe i barri ens indica que els dos col·lectius que presenten la mitjana d'edat més elevada són els homes que resideixen al centre, amb una mitjana d'edat de 40,47 anys, i les dones de Peramàs, amb una mitjana d'edat de 44,15 anys.

T 1.3.1 Mitjana d'edat per barris. 1 de gener de 2005

	Homes	Dones	Total
Centre	40,47	43,56	42,07
Eixample	39,62	43,34	41,56
Palau-Escorxador	36,47	39,34	37,80
Rocafonda	37,39	40,43	38,86
Vista Alegre	34,74	35,57	35,16
Molins-Torner	38,85	41,93	40,42
Cirera	35,94	38,42	37,16
La Llàntia	35,23	36,69	35,95
Cerdanyola	36,50	39,06	37,75
Peramàs	40,38	44,15	42,32
Pla d'en Boet	37,05	40,85	38,93
MATARÓ	37,61	40,66	39,13

G 1.3.1 Mitjana d'edat per barris. 1 de gener de 2005



1 Centre 2 Eixample 3 Palau Escorxador 4 Rocafonda 5 Vista Alegre 6 Molins Torner 7 Cirera 8 La Llàntia 9 Cerdanyola 10 Peramàs 11 Pla d'en Boet

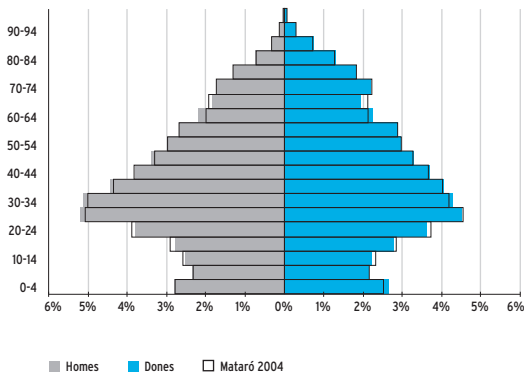
G 1.3.2 Distribució de la mitjana d'edat dels barris de Mataró. 1 de gener de 2005



2. Piràmides d'edat per barris a 1 de gener de 2005

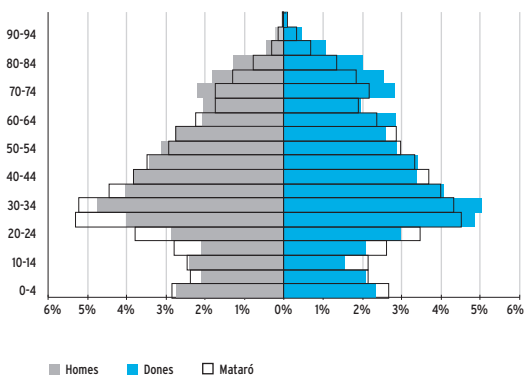
G2.1 **Mataró.** (1 de gener de 2004 - 1 de gener de 2005)

Estructura de la població per sexe i edat.



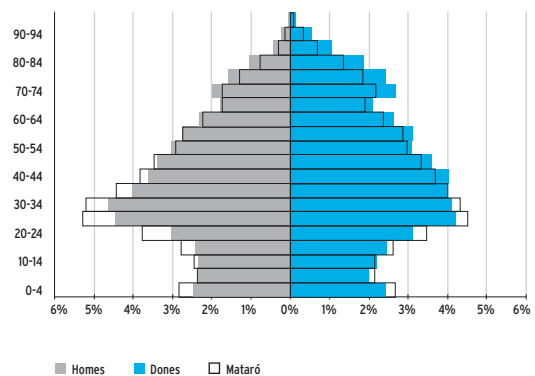
G2.2 **Centre.** (1 de gener de 2005)

Estructura de la població per sexe i edat.



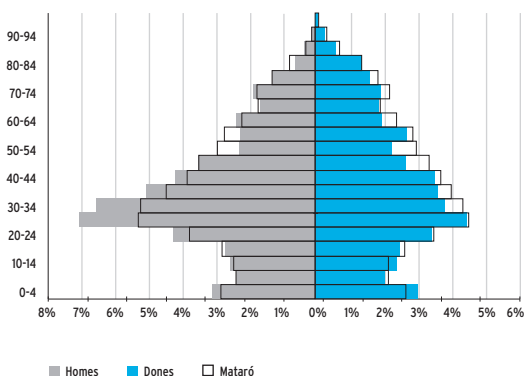
G2.3 **Eixample.** (1 de gener de 2005)

Estructura de la població per sexe i edat.



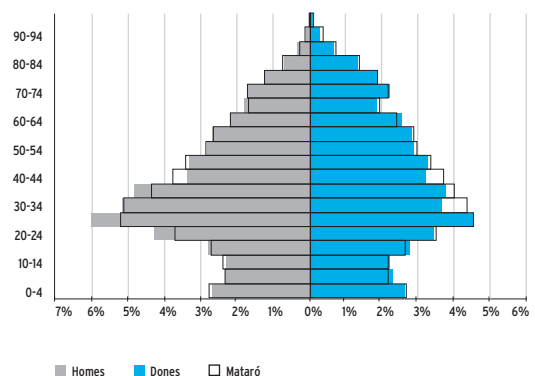
G2.4 **Palau-Escorxador.** (1 de gener de 2005)

Estructura de la població per sexe i edat.



G2.5 **Rocafonda.** (1 de gener de 2005)

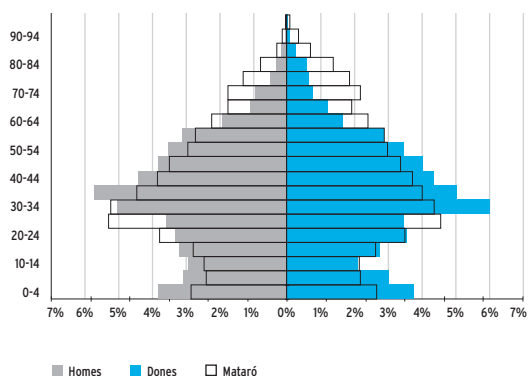
Estructura de la població per sexe i edat.



2. Piràmides d'edat per barris a 1 de gener de 2005

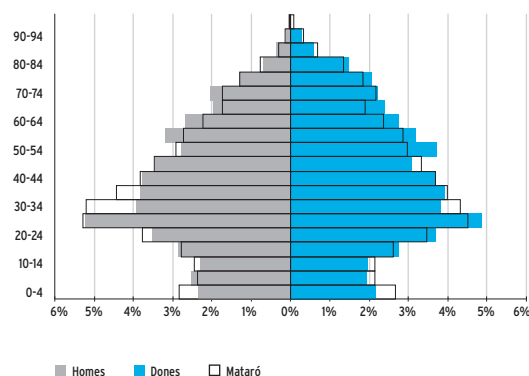
G2.6 Vista Alegre. (1 de gener de 2005)

Estructura de la població per sexe i edat.



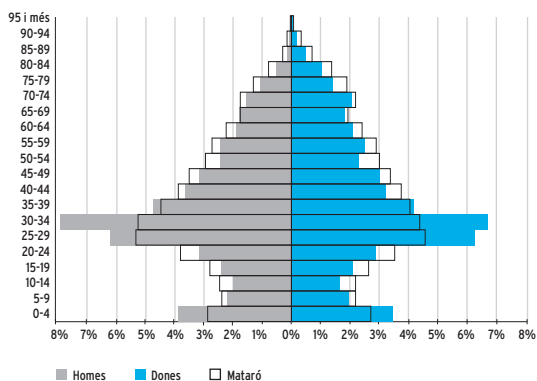
G2.7 Molins-Torner. (1 de gener de 2005)

Estructura de la població per sexe i edat.



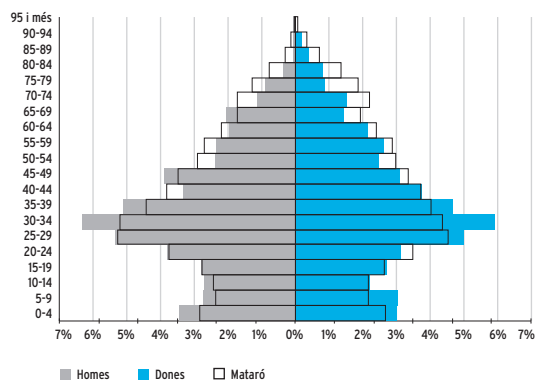
G2.8 Cirera. (1 de gener de 2005)

Estructura de la població per sexe i edat.



G2.9 La Lliàntia. (1 de gener de 2005)

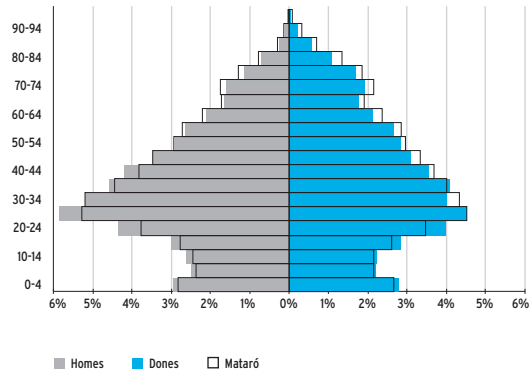
Estructura de la població per sexe i edat.



2. Piràmides d'edat per barris a 1 de gener de 2005

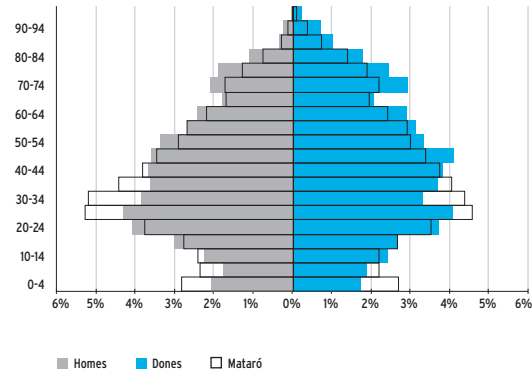
G2.10 Cerdanyola. (1 de gener de 2005)

Estructura de la població per sexe i edat.



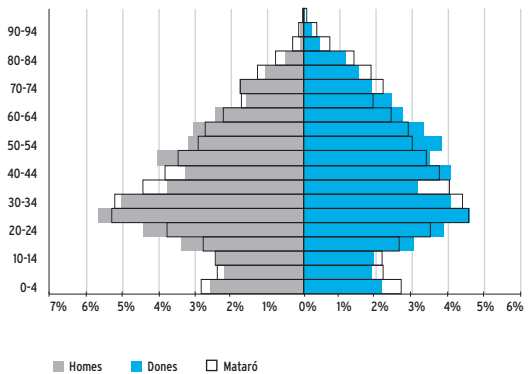
G2.11 Peramàs. (1 de gener de 2005)

Estructura de la població per sexe i edat.



G2.12 Pla d'en Boet. (1 de gener de 2004)

Estructura de la població per sexe i edat.



3. Distribució de la població segons el seu lloc d'origen

3.1 La població per barris i lloc de naixement

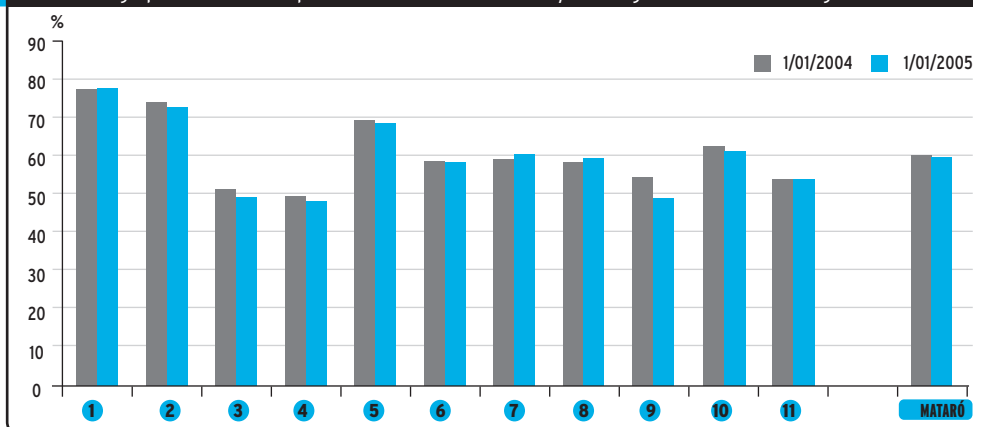
Entorn del 60% dels 116.764 habitants de Mataró són nascuts a Catalunya; si bé en termes absoluts el nombre de nascuts a Catalunya ha augmentat en 673 persones respecte a l'any anterior, percentualment se n'ha reduït el pes en 0,54 punts pel creixement de la població nascuda a l'estranger. A 1 de gener de 2005 la població estrangera (segons lloc de naixement) és de 14.651 habitants i representa el 12,55% del total de la població resident a Mataró, 1,62 punts més que l'any anterior. El creixement de la població estrangera immigrada ha estat un dels trets principals de la darrera etapa demogràfica de la ciutat, iniciada a final dels anys noranta. El fet que la població estrangera hagi guanyat més pes respecte al total de la població fa que, al igual que en el cas dels nascuts a Catalunya, es redueixi el pes dels naturals d'altres comunitats autònomes que havien format part dels fluxos de migració dels anys 60 i 70 com són andalusos i extremenyos.

T 3.1.1 Distribució de la població segons barris i lloc de naixement. 1 de gener de 2005

	1	2	3	4	5	6	7	8	9	10	11	MATARÓ
Catalunya	2.842	20.244	3.206	5.095	4.716	3.434	5.382	2.261	14.835	5.023	3.103	70.141
País Basc	12	52	14	12	8	10	16	8	43	12	12	199
Castella - La Manxa	29	278	95	173	163	139	212	128	714	169	103	2.203
País Valencià	27	265	43	40	38	28	51	11	133	76	33	745
Andalusia	168	1.738	722	1.645	974	1.136	1.477	755	4.707	1.144	863	15.329
Castella - Lleó	47	459	84	181	96	108	82	33	347	174	100	1.711
Extremadura	48	523	205	546	364	321	552	212	2.702	482	420	6.375
Balears	3	41	6	6	9	6	10	4	27	6	13	131
Galícia	16	151	27	65	32	23	41	20	122	38	31	566
Aragó	39	356	83	85	56	51	57	21	233	134	51	1.166
La Rioja	1	30	1	2		2	3	2	10	2	1	54
Madrid	14	152	20	34	24	13	32	24	93	38	30	474
Múrcia	32	287	108	196	134	173	177	69	848	159	112	2.295
Navarra	14	33	2	3	3	3	6	7	14	10	6	101
Astúries	7	27	8	10	1	10	14	6	28	13	9	133
Canàries	3	18	1	8	2		2	1	10	5	3	53
Cantàbria	5	30	1	11	3	12	5		10	6	7	90
Ceuta i Melilla	6	73	18	39	15	27	29	11	76	21	32	347
Altres països	313	2.436	1.868	2.539	224	397	739	218	4.587	693	637	14.651
Fora de Catalunya	784	6.949	3.306	5.595	2.146	2.459	3.505	1.530	14.704	3.182	2.463	46.623
TOTAL	3.626	27.193	6.512	10.690	6.862	5.893	8.887	3.791	29.539	8.205	5.566	116.764

1 Centre 2 Eixample 3 Palau Escorxador 4 Rocafonda 5 Vista Alegre 6 Molins Torner 7 Cirera 8 La Llàntia 9 Cerdanyola 10 Peramàs 11 Pla d'en Boet

G 3.1.1 Percentatge per barris de la població nascuda a Catalunya. 1 de gener de 2004- 1 de gener de 2005



1 Centre 2 Eixample 3 Palau Escorxador 4 Rocafonda 5 Vista Alegre 6 Molins Torner 7 Cirera 8 La Llàntia 9 Cerdanyola 10 Peramàs 11 Pla d'en Boet

3. Distribució de la població segons el seu lloc d'origen

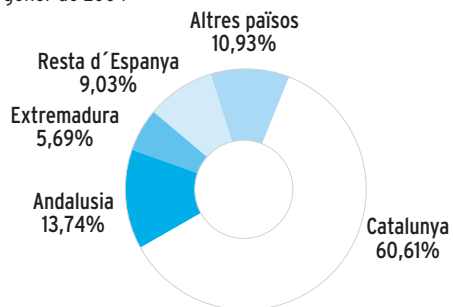
T 3.1.2 Distribució de la població segons barris i lloc de naixement (%). 1 de gener de 2005

	1	2	3	4	5	6	7	8	9	10	11	MATARÓ
Catalunya	78,38	74,45	49,23	47,66	68,73	58,27	60,56	59,64	50,22	61,22	55,75	60,07
País Basc	0,33	0,19	0,21	0,11	0,12	0,17	0,18	0,21	0,15	0,15	0,22	0,17
Castella - La Manxa	0,80	1,02	1,46	1,62	2,38	2,36	2,39	3,38	2,42	2,06	1,85	1,89
País Valencià	0,74	0,97	0,66	0,37	0,55	0,48	0,57	0,29	0,45	0,93	0,59	0,64
Andalusia	4,63	6,39	11,09	15,39	14,19	19,28	16,62	19,92	15,93	13,94	15,50	13,13
Castella - Lleó	1,30	1,69	1,29	1,69	1,40	1,83	0,92	0,87	1,17	2,12	1,80	1,47
Extremadura	1,32	1,92	3,15	5,11	5,30	5,45	6,21	5,59	9,15	5,87	7,55	5,46
Balears	0,08	0,15	0,09	0,06	0,13	0,10	0,11	0,11	0,09	0,07	0,23	0,11
Galícia	0,44	0,56	0,41	0,61	0,47	0,39	0,46	0,53	0,41	0,46	0,56	0,48
Aragó	1,08	1,31	1,27	0,80	0,82	0,87	0,64	0,55	0,79	1,63	0,92	1,00
La Rioja	0,03	0,11	0,02	0,02	0,00	0,03	0,03	0,05	0,03	0,02	0,02	0,05
Madrid	0,39	0,56	0,31	0,32	0,35	0,22	0,36	0,63	0,31	0,46	0,54	0,41
Múrcia	0,88	1,06	1,66	1,83	1,95	2,94	1,99	1,82	2,87	1,94	2,01	1,97
Navarra	0,39	0,12	0,03	0,03	0,04	0,05	0,07	0,18	0,05	0,12	0,11	0,09
Astúries	0,19	0,10	0,12	0,09	0,01	0,17	0,16	0,16	0,09	0,16	0,16	0,11
Canàries	0,08	0,07	0,02	0,07	0,03	0,00	0,02	0,03	0,03	0,06	0,05	0,05
Cantàbria	0,14	0,11	0,02	0,10	0,04	0,20	0,06	0,00	0,03	0,07	0,13	0,08
Ceuta i Melilla	0,17	0,27	0,28	0,36	0,22	0,46	0,33	0,29	0,26	0,26	0,57	0,30
Altres països	8,63	8,96	28,69	23,75	3,26	6,74	8,32	5,75	15,53	8,45	11,44	12,55
Fora de Catalunya	21,62	25,55	50,77	52,34	31,27	41,73	39,44	40,36	49,78	38,78	44,25	39,93
TOTAL	100	100	100	100	100	100	100	100	100	100	100	100

1 Centre 2 Eixample 3 Palau Escorxador 4 Rocafonda 5 Vista Alegre 6 Molins Torner 7 Cirera 8 La Llitàntia 9 Cerdanyola 10 Peramàs 11 Pla d'en Boet

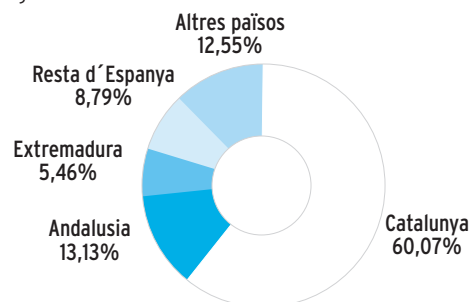
G 3.1.2 Distribució de la població segons el lloc de naixement.

1 de gener de 2004



G 3.1.3 Distribució de la població segons el lloc de naixement.

1 de gener de 2005



3. Distribució de la població segons el seu lloc d'origen

3.2 La població de Mataró segons l'any i lloc de naixement

La mitjana d'edat de la població per lloc de naixement dona compte dels estrats humans que han anat configurant la història recent de la ciutat. Així, les mitjanes d'edat més elevades corresponen a la població que en bona part va arribar a la ciutat amb els fluxos migratoris dels anys 60 i 70 des de diverses comunitats autònomes. Diferent és el cas de la població estrangera immigrada, ja que el fet de tractar-se d'una arribada més recent a la ciutat i d'un flux migratori format majoritàriament per població jove i en plena activitat fa que la seva mitjana d'edat sigui la més baixa, a excepció lògicament dels nascuts a Catalunya que inclou la població més jove nascuda a Mataró.

T 3.2.1 Distribució de la població per any i lloc de naixement. 1 de gener de 2005

	2004-2000	1999-1995	1994-1990	1989-1985	1984-1980	1979-1975	1974-1970	1969-1965	1964-1960	1959-1955	1954-1950	1949-1945	1944-1940	1939-1935	1934-1930	1929-1925	<1925	Total
Catalunya	6.109	4.647	4.596	5.245	6.593	8.532	8.012	6.271	4.542	3.211	2.248	2.068	1.751	1.360	1.735	1.404	1.817	70.141
País Basc	1	2	0	3	8	17	23	46	34	16	6	11	7	7	8	2	8	199
Castella - La Manxa	1	1	1	7	7	14	39	97	208	249	277	275	266	224	198	171	168	2.203
País Valencià	8	5	14	19	19	32	42	49	38	50	54	55	74	77	86	61	62	745
Andalusia	16	13	29	54	77	150	332	746	1.363	1.955	2.106	2.105	1.633	1.323	1.274	1.044	1.109	15.329
Castella - Lleó	1	8	6	6	26	48	65	80	135	213	227	202	183	120	146	101	144	1.711
Extremadura	4	7	22	28	43	52	129	294	687	877	894	882	674	524	495	364	399	6.375
Balears	2	2	1	4	12	18	23	13	9	7	5	10	7	4	1	6	7	131
Galícia	2	2	5	5	18	29	34	29	47	48	60	81	59	35	37	24	51	566
Aragó	0	4	0	2	11	20	43	55	69	90	132	120	105	108	120	106	181	1.166
La Rioja	0	0	1	1	0	2	4	3	4	3	5	10	8	3	1	3	6	54
Madrid	13	18	6	12	22	29	71	51	45	49	22	20	30	20	19	31	16	474
Múrcia	1	5	1	8	9	10	17	50	127	189	290	320	276	266	266	230	230	2.295
Navarra	0	1	0	2	2	1	9	12	10	5	4	5	13	5	12	5	15	101
Astúries	0	0	0	0	2	8	9	15	17	12	9	8	11	7	11	7	17	133
Canàries	0	2	0	0	3	4	2	8	4	4	4	6	6	4	0	3	3	53
Cantàbria	1	0	1	0	0	3	4	9	4	9	9	11	8	6	5	8	12	90
Ceuta i Melilla	1	3	4	6	3	3	10	20	41	49	52	33	38	23	27	23	11	347
Altres països	270	592	676	901	1.616	2.496	2.285	2.018	1.418	940	485	299	228	134	134	77	82	14.651
Fora de Catalunya	321	665	767	1.058	1.878	2.936	3.141	3.595	4.260	4.765	4.641	4.453	3.626	2.890	2.840	2.266	2.521	46.623
TOTAL	6.430	5.312	5.363	6.303	8.471	11.468	11.153	9.866	8.802	7.976	6.889	6.521	5.377	4.250	4.575	3.670	4.338	116.764

T 3.2.2 Distribució de la població per any i lloc de naixement. Per període de naixement(%). 1 de gener de 2005

	2004-2000	1999-1995	1994-1990	1989-1985	1984-1980	1979-1975	1974-1970	1969-1965	1964-1960	1959-1955	1954-1950	1949-1945	1944-1940	1939-1935	1934-1930	1929-1925	<1925	Total
Catalunya	8,71	6,63	6,55	7,48	9,40	12,16	11,42	8,94	6,48	4,58	3,20	2,95	2,50	1,94	2,47	2,00	2,59	100
País Basc	0,50	1,01	0,00	1,51	4,02	8,54	11,56	23,12	17,09	8,04	3,02	5,53	3,52	3,52	4,02	1,01	4,02	100
Castella - La Manxa	0,05	0,05	0,05	0,32	0,32	0,64	1,77	4,40	9,44	11,30	12,57	12,48	12,07	10,17	8,99	7,76	7,63	100
País Valencià	1,07	0,67	1,88	2,55	2,55	4,30	5,64	6,58	5,10	6,71	7,25	7,38	9,93	10,34	11,54	8,19	8,32	100
Andalusia	0,10	0,08	0,19	0,35	0,50	0,98	2,17	4,87	8,89	12,75	13,74	13,73	10,65	8,63	8,31	6,81	7,23	100
Castella - Lleó	0,06	0,47	0,35	0,35	1,52	2,81	3,80	4,68	7,89	12,45	13,27	11,81	10,70	7,01	8,53	5,90	8,42	100
Extremadura	0,06	0,11	0,35	0,44	0,67	0,82	2,02	4,61	10,78	13,76	14,02	13,84	10,57	8,22	7,76	5,71	6,26	100
Balears	1,53	1,53	0,76	3,05	9,16	13,74	17,56	9,92	6,87	5,34	3,82	7,63	5,34	3,05	0,76	4,58	5,34	100
Galícia	0,35	0,35	0,88	0,88	3,18	5,12	6,01	5,12	8,30	8,48	10,60	14,31	10,42	6,18	6,54	4,24	9,01	100
Aragó	0,00	0,34	0,00	0,17	0,94	1,72	3,69	4,72	5,92	7,72	11,32	10,29	9,01	9,26	10,29	9,09	15,52	100
La Rioja	0,00	0,00	1,85	1,85	0,00	3,70	7,41	5,56	7,41	5,56	9,26	18,52	14,81	5,56	1,85	5,56	11,11	100
Madrid	2,74	3,80	1,27	2,53	4,64	6,12	14,98	10,76	9,49	10,34	4,64	4,22	6,33	4,22	4,01	6,54	3,38	100
Múrcia	0,04	0,22	0,04	0,35	0,39	0,44	0,74	2,18	5,53	8,24	12,64	13,94	12,03	11,59	11,59	10,02	10,02	100
Navarra	0,00	0,99	0,00	1,98	1,98	0,99	8,91	11,88	9,90	4,95	3,96	4,95	12,87	4,95	11,88	4,95	14,85	100
Astúries	0,00	0,00	0,00	0,00	1,50	6,02	6,77	11,28	12,78	9,02	6,77	6,02	8,27	5,26	8,27	5,26	12,78	100
Canàries	0,00	3,77	0,00	0,00	5,66	7,55	3,77	15,09	7,55	7,55	7,55	11,32	11,32	7,55	0,00	5,66	5,66	100
Cantàbria	1,11	0,00	1,11	0,00	0,00	3,33	4,44	10,00	10,00	10,00	10,00	12,22	8,89	6,67	5,56	8,89	13,33	100
Ceuta i Melilla	0,29	0,86	1,15	1,73	0,86	0,86	2,88	5,76	11,82	14,12	14,99	9,51	10,95	6,63	7,78	6,63	3,17	100
Altres països	1,84	4,04	4,61	6,15	11,03	17,04	15,60	13,77	9,68	6,42	3,31	2,04	1,56	0,91	0,91	0,53	0,56	100
Fora de Catalunya	0,69	1,43	1,65	2,27	4,03	6,30	6,74	7,71	9,14	10,22	9,95	9,55	7,78	6,20	6,09	4,86	5,41	100
Total	5,51	4,55	4,59	5,40	7,25	9,82	9,55	8,45	7,54	6,83	5,90	5,58	4,61	3,64	3,92	3,14	3,72	100

3. Distribució de la població segons el seu lloc d'origen

T 3.2.3 Distribució de la població per any i lloc de naixement. Per comunitat de naixement (%). 1 de gener de 2005

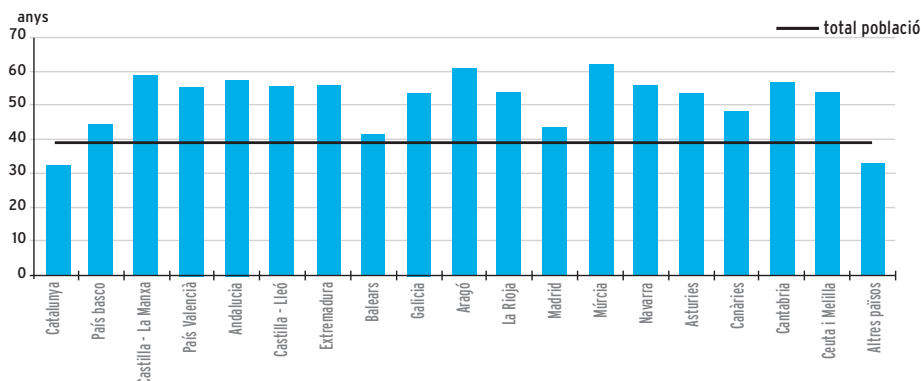
	2004-2000	1999-1995	1994-1990	1989-1985	1984-1980	1979-1975	1974-1970	1969-1965	1964-1960	1959-1955	1954-1950	1949-1945	1944-1940	1939-1935	1934-1930	1929-1925	<1925	Total
Catalunya	95,01	87,48	85,70	83,21	77,83	74,40	71,84	63,56	51,60	40,26	32,63	31,71	32,56	32,00	37,92	38,26	41,89	60,07
País Basc	0,02	0,04	0,00	0,05	0,09	0,15	0,21	0,47	0,39	0,20	0,09	0,17	0,13	0,16	0,17	0,05	0,18	0,17
Castella - La Manxa	0,02	0,02	0,02	0,11	0,08	0,12	0,35	0,98	2,36	3,12	4,02	4,22	4,95	5,27	4,33	4,66	3,87	1,89
País Valencià	0,12	0,09	0,26	0,30	0,22	0,28	0,38	0,50	0,43	0,63	0,78	0,84	1,38	1,81	1,88	1,66	1,43	0,64
Andalusia	0,25	0,24	0,54	0,86	0,91	1,31	2,98	7,56	15,49	24,51	30,57	32,28	30,37	31,13	27,85	28,45	25,56	13,13
Castella - Lleó	0,02	0,15	0,11	0,10	0,31	0,42	0,58	0,81	1,53	2,67	3,30	3,10	3,40	2,82	3,19	2,75	3,32	1,47
Extremadura	0,06	0,13	0,41	0,44	0,51	0,45	1,16	2,98	7,81	11,00	12,98	13,53	12,53	12,33	10,82	9,92	9,20	5,46
Balears	0,03	0,04	0,02	0,06	0,14	0,16	0,21	0,13	0,10	0,09	0,07	0,15	0,13	0,09	0,02	0,16	0,16	0,11
Galícia	0,03	0,04	0,09	0,08	0,21	0,25	0,30	0,29	0,53	0,60	0,87	1,24	1,10	0,82	0,81	0,65	1,18	0,48
Aragó	0,00	0,08	0,00	0,03	0,13	0,17	0,39	0,56	0,78	1,13	1,92	1,84	1,95	2,54	2,62	2,89	4,17	1,00
La Rioja	0,00	0,00	0,02	0,02	0,00	0,02	0,04	0,03	0,05	0,04	0,07	0,15	0,15	0,07	0,02	0,08	0,14	0,05
Madrid	0,20	0,34	0,11	0,19	0,26	0,25	0,64	0,52	0,51	0,61	0,32	0,31	0,56	0,47	0,42	0,84	0,37	0,41
Múrcia	0,02	0,09	0,02	0,13	0,11	0,09	0,15	0,51	1,44	2,37	4,21	4,91	5,13	6,26	5,81	6,27	5,30	1,97
Navarra	0,00	0,02	0,00	0,03	0,02	0,01	0,08	0,12	0,11	0,06	0,06	0,08	0,24	0,12	0,26	0,14	0,35	0,09
Astúries	0,00	0,00	0,00	0,00	0,02	0,07	0,08	0,15	0,19	0,15	0,13	0,12	0,20	0,16	0,24	0,19	0,39	0,11
Canàries	0,00	0,04	0,00	0,00	0,04	0,03	0,02	0,08	0,05	0,05	0,06	0,09	0,11	0,09	0,00	0,08	0,07	0,05
Cantàbria	0,02	0,00	0,02	0,00	0,00	0,03	0,04	0,09	0,05	0,11	0,13	0,17	0,15	0,14	0,11	0,22	0,28	0,08
Ceuta i Melilla	0,02	0,06	0,07	0,10	0,04	0,03	0,09	0,20	0,47	0,61	0,75	0,51	0,71	0,54	0,59	0,63	0,25	0,30
Altres països	4,20	11,14	12,60	14,29	19,08	21,76	20,49	20,45	16,11	11,79	7,04	4,59	4,24	3,15	2,93	2,10	1,89	12,55
Fora de Catalunya	4,99	12,52	14,30	16,79	22,17	25,60	28,16	36,44	48,40	59,74	67,37	68,29	67,44	68,00	62,08	61,74	58,11	39,93
TOTAL	100	100	100	100	100	100	100	100	100	100	100	100	100	100	100	100	100	100

T 3.2.4 Mitjana d'edat per lloc de naixement.

1 de gener de 2005

Catalunya	32,08
País Basc	43,62
Castella-la Manxa	59,16
País Valencià	55,20
Andalusia	57,90
Castella i Lleó	56,73
Extremadura	56,83
Balears	41,78
Galícia	54,20
Aragó	61,59
La Rioja	56,17
Madrid	44,09
Múrcia	62,30
Navarra	56,80
Astúries	54,70
Canàries	48,76
Cantàbria	57,56
Ceuta i Melilla	53,81
Altres països	32,60
TOTAL POBLACIÓ	39,13

G 3.2.1 Mitjana d'edat de la població de Mataró segons el lloc de naixement. 1 de gener de 2005



3. Distribució de la població segons el seu lloc d'origen

3.3 L'any d'arribada al municipi

El 41,84% de la població ha nascut a Mataró, per tant el 60% restant prové directament d'alguna onada migratòria des de la resta de Catalunya, l'Estat espanyol o l'estranger. Paga la pena destacar la rellevància adquirida pels fluxos migratoris dels darrers cinc anys, ja que el 16,27% de la població empadronada a Mataró l'1 de gener de 2005 ha arribat en aquest darrer període. El percentatge d'aquests nousvinguts és ja superior al percentatge (12,15%) dels qui van arribar entre 1964-1973 i continuen registrats a la ciutat.

Per altra banda, la mitjana d'anys de residència en el municipi segons el lloc de naixement és un altre indicador que ens ajuda a sintetitzar la història migratòria de Mataró. Mentre la mitjana d'edat dels nascuts a Andalusia, Extremadura i Múrcia supera àmpliament els trenta anys de residència, la dels immigrants nascuts a altres països prou feines arriba als 6 anys. Pel que fa al cas concret dels nascuts a altres indrets de Catalunya la mitjana és de 19,91 anys.

El ritme d'empadronament de població nousvinguda en els darrers cinc anys és el que explica la constant reducció de la mitjana anual d'anys d'arribada. En el darrer any aquesta s'ha situat en els 23,28 anys; 0,35 anys menys que l'any anterior.

T 3.3.1 Distribució de la població per any d'arribada a Mataró.

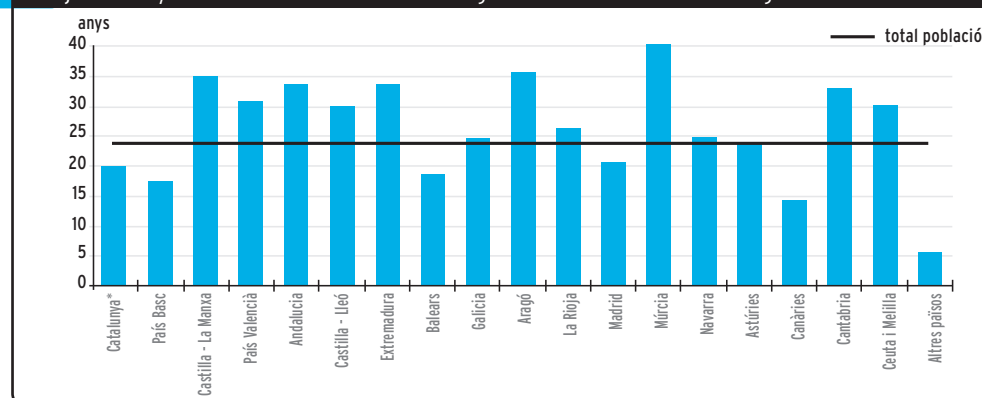
1 de gener de 2005	Homes	Dones	Total	%
No han canviat	24.763	24.096	48.859	41,84
2004-2000	10.666	8.330	18.996	16,27
1999-1994	3.203	3.038	6.241	5,34
1993-1984	4.001	3.880	7.881	6,75
1983-1974	3.491	3.847	7.338	6,28
1973-1964	6.521	7.661	14.182	12,15
1963-1954	4.479	5.245	9.724	8,33
1953-1944	973	1.307	2.280	1,95
1943-1934	247	458	705	0,60
1933-1924	137	272	409	0,35
<1924	38	111	149	0,13
TOTAL	58.519	58.245	116.764	100

T 3.3.2 Mitjana d'anys des de l'arribada a Mataró per lloc de naixement. 1 de gener de 2005

Catalunya*	19,91
País Basc	17,55
Castella-la Manxa	35,00
País Valencià	30,59
Andalusia	33,91
Castella i Lleó	29,59
Extremadura	34,01
Balears	18,50
Galícia	23,76
Aragó	35,53
La Rioja	26,06
Madrid	20,81
Múrcia	40,45
Navarra	24,49
Astúries	23,35
Canàries	14,58
Cantàbria	33,06
Ceuta i Melilla	30,03
Altres països	5,81
TOTAL POBLACIÓ*	23,28

(*) Excloso els nascuts a Mataró

G 3.3.1 Mitjana d'anys des de l'arribada a Mataró segons lloc de naixement. 1 de gener de 2005



(*) Excloso els nascuts a Mataró

3. Distribució de la població segons el seu lloc d'origen

3.4 La població de nacionalitat estrangera per barris

La població de nacionalitat estrangera resident a Mataró a 1 de gener de 2005 és de 14.575 habitants i representa el 12,48% de la població total. En un any la població estrangera per nacionalitat ha crescut en termes absoluts en 2.214 habitants, la qual cosa suposa, en termes relatius, un increment del 17,91%. Si bé aquestes xifres són elevades ho són menys que les registrades fa un any tant en termes absoluts com relatius.

El 43,10% de la població estrangera és del Magreb i dintre d'aquest grup la majoria del Marroc; 18,78% és de països de l'àrea subsahariana destacant dins d'aquest grup els nacionals de Gàmbia, Senegal i Mali. Amb un percentatge similar a aquests últims tenim els que provenen de països de Sud-amèrica i que representen el 17,93% del total de la població estrangera; les nacionalitats més representades són Argentina (als quals podria afegir-se una part important dels residents amb nacionalitat italiana), Colòmbia, Equador i Uruguai. Per últim tindríem els ciutadans de països de l'Orient Llunyà, gairebé la totalitat de la República Popular de la Xina, i que representen el 8,06% de la població estrangera.

Si bé la presència de població estrangera és una realitat estesa per tota la ciutat, existeixen certes pautes d'assentament diferenciades per nacionalitat, que comporten una distribució desigual. Així, per àrees geogràfiques, si comparem els dos barris amb major volum de població total de Mataró, Cerdanyola i l'Eixample, s'observa que el 40,85% dels nacionals de l'Àfrica subsahariana i el 38,92% dels del Magreb estan empadronats al barri de Cerdanyola, mentre que tan sols ho estan el 6,87% i el 5,19%, respectivament, en el cas de l'Eixample. Unes diferències que també s'observen en la distribució interna de la població estrangera de cada barri. En aquest sentit destaca que en els barris de Rocafonda, el Palau-Escorxador i Cerdanyola més del 50% de la població estrangera és del Magreb; que en els barris de Pla d'en Boet i Palau-Escorxador la presència de població subsahariana en representi més d'una quarta part; i que al Centre i l'Eixample més del 30% sigui d'alguna nacionalitat sud-americana.

T 3.4.1 Distribució de la població amb nacionalitat estrangera per àmbits geogràfics i barris. Mataró. 1 de gener de 2005

	1	2	3	4	5	6	7	8	9	10	11	MATARÓ
Àfrica Subsahariana	50	188	523	437	13	61	88	14	1.118	67	178	2.737
Magreb	42	326	1.171	1.562	21	80	179	71	2.445	151	234	6.282
Centre-Amèrica	9	55	34	82	4	12	12	4	121	10	33	376
Nord-Amèrica	1	22	1	2	1	5	2	2	6	6	9	57
Sud-Amèrica	101	699	195	390	40	136	136	40	585	208	83	2.613
Europa Oriental	9	94	25	50	4	9	22	4	104	39	19	379
Europa Occidental	35	360	35	64	46	24	86	12	85	61	17	825
Orient Llunyà	24	308	65	86	2	20	139	57	409	84	54	1.248
Oceania	1	3	0	0	0	0	0	0	3	2	0	9
Orient Mitjà	0	14	0	2	1	1	6	1	24	0	0	49
TOTAL	272	2.069	2.049	2.675	132	348	670	205	4.900	628	627	14.575

1 Centre 2 Eixample 3 Palau Escorxador 4 Rocafonda 5 Vista Alegre 6 Molins Torner 7 Cirera 8 La Llàntia 9 Cerdanyola 10 Peramàs 11 Pla d'en Boet

T 3.4.2 Distribució de la població amb nacionalitat estrangera per àmbits geogràfics i barris (%). Mataró. 1 de gener de 2005

	1	2	3	4	5	6	7	8	9	10	11	MATARÓ
Àfrica Subsahariana	18,38	9,09	25,52	16,34	9,85	17,53	13,13	6,83	22,82	10,67	28,39	18,78
Magreb	15,44	15,76	57,15	58,39	15,91	22,99	26,72	34,63	49,90	24,04	37,32	43,10
Centre-Amèrica	3,31	2,66	1,66	3,07	3,03	3,45	1,79	1,95	2,47	1,59	5,26	2,58
Nord-Amèrica	0,37	1,06	0,05	0,07	0,76	1,44	0,30	0,98	0,12	0,96	1,44	0,39
Sud-Amèrica	37,13	33,78	9,52	14,58	30,30	39,08	20,30	19,51	11,94	33,12	13,24	17,93
Europa Oriental	3,31	4,54	1,22	1,87	3,03	2,59	3,28	1,95	2,12	6,21	3,03	2,60
Europa Occidental	12,87	17,40	1,71	2,39	34,85	6,90	12,84	5,85	1,73	9,71	2,71	5,66
Orient Llunyà	8,82	14,89	3,17	3,21	1,52	5,75	20,75	27,80	8,35	13,38	8,61	8,56
Oceania	0,37	0,14	0,00	0,00	0,00	0,00	0,00	0,00	0,06	0,32	0,00	0,06
Orient Mitjà	0,00	0,68	0,00	0,07	0,76	0,29	0,90	0,49	0,49	0,00	0,00	0,34
TOTAL	100	100	100	100	100	100	100	100	100	100	100	100

1 Centre 2 Eixample 3 Palau Escorxador 4 Rocafonda 5 Vista Alegre 6 Molins Torner 7 Cirera 8 La Llàntia 9 Cerdanyola 10 Peramàs 11 Pla d'en Boet

3. Distribució de la població segons el seu lloc d'origen

La població estrangera és una població jove -pràcticament el 20% té menys de 15 anys-; els majors de 65 anys no en representen més que l'1,50% i el grup més nombrós n'és el de 25-29 anys, que representa el 16,32% del total.

T 3.4.3 Distribució de la població de nacionalitat estrangera per àmbits geogràfics i trams d'edat. Mataró. 1 de gener de 2005

	Àfrica Subsahariana	Magreb	Centre Amèrica	Nord Amèrica	Sud Amèrica	Europa Oriental	Europa Occidental	Orient Llunyà	Oceania	Orient Mitjà	TOTAL
0-4	250	658	10	3	131	16	35	97	0	2	1.202
5-9	166	469	15	1	159	15	27	43	0	2	897
10-14	121	378	35	1	159	11	33	49	2	6	795
15-19	119	447	26	2	149	34	43	74	0	3	897
20-24	297	706	40	4	275	45	49	119	1	4	1.540
25-29	536	970	50	11	444	76	114	175	0	3	2.379
30-34	457	897	52	9	319	45	130	204	1	3	2.117
35-39	333	714	50	8	321	42	100	213	0	9	1.790
40-44	228	439	33	5	229	40	88	158	1	6	1.227
45-49	143	299	21	4	146	33	61	78	2	3	790
50-54	54	130	14	4	83	13	43	22	1	2	366
55-59	22	53	9	2	67	8	34	7	1	1	204
60-64	6	48	11	1	48	1	31	5	0	2	153
65-69	1	37	2	1	26	0	13	4	0	0	84
70-74	2	20	2	0	23	0	15	0	0	3	65
75-79	1	7	3	1	15	0	3	0	0	0	30
80-84	1	7	2	0	10	0	5	0	0	0	25
85-89	0	3	0	0	7	0	0	0	0	0	10
90-94	0	0	1	0	1	0	1	0	0	0	3
95 i més	0	0	0	0	1	0	0	0	0	0	1
TOTAL	2.737	6.282	376	57	2.613	379	825	1.248	9	49	14.575

T 3.4.4 Distribució de la població de nacionalitat estrangera per àmbits geogràfics i trams d'edat (%). Mataró. 1 de gener de 2005

	Àfrica Subsahariana	Magreb	Centre Amèrica	Nord Amèrica	Sud Amèrica	Europa Oriental	Europa Occidental	Orient Llunyà	Oceania	Orient Mitjà	TOTAL
0-4	9,13	10,47	2,66	5,26	5,01	4,22	4,24	7,77	0,00	4,08	8,25
5-9	6,07	7,47	3,99	1,75	6,08	3,96	3,27	3,45	0,00	4,08	6,15
10-14	4,42	6,02	9,31	1,75	6,08	2,90	4,00	3,93	22,22	12,24	5,45
15-19	4,35	7,12	6,91	3,51	5,70	8,97	5,21	5,93	0,00	6,12	6,15
20-24	10,85	11,24	10,64	7,02	10,52	11,87	5,94	9,54	11,11	8,16	10,57
25-29	19,58	15,44	13,30	19,30	16,99	20,05	13,82	14,02	0,00	6,12	16,32
30-34	16,70	14,28	13,83	15,79	12,21	11,87	15,76	16,35	11,11	6,12	14,52
35-39	12,17	11,37	13,30	14,04	12,28	11,08	12,12	17,07	0,00	18,37	12,28
40-44	8,33	6,99	8,78	8,77	8,76	10,55	10,67	12,66	11,11	12,24	8,42
45-49	5,22	4,76	5,59	7,02	5,59	8,71	7,39	6,25	22,22	6,12	5,42
50-54	1,97	2,07	3,72	7,02	3,18	3,43	5,21	1,76	11,11	4,08	2,51
55-59	0,80	0,84	2,39	3,51	2,56	2,11	4,12	0,56	11,11	2,04	1,40
60-64	0,22	0,76	2,93	1,75	1,84	0,26	3,76	0,40	0,00	4,08	1,05
65-69	0,04	0,59	0,53	1,75	1,00	0,00	1,58	0,32	0,00	0,00	0,58
70-74	0,07	0,32	0,53	0,00	0,88	0,00	1,82	0,00	0,00	6,12	0,45
75-79	0,04	0,11	0,80	1,75	0,57	0,00	0,36	0,00	0,00	0,00	0,21
80-84	0,04	0,11	0,53	0,00	0,38	0,00	0,61	0,00	0,00	0,00	0,17
85-89	0,00	0,05	0,00	0,00	0,27	0,00	0,00	0,00	0,00	0,00	0,07
90-94	0,00	0,00	0,27	0,00	0,04	0,00	0,12	0,00	0,00	0,00	0,02
95 i més	0,00	0,00	0,00	0,00	0,04	0,00	0,00	0,00	0,00	0,00	0,01
TOTAL	100	100	100	100	100	100	100	100	100	100	100

4. Estructura de les llars de Mataró

4.1 Les llars de Mataró

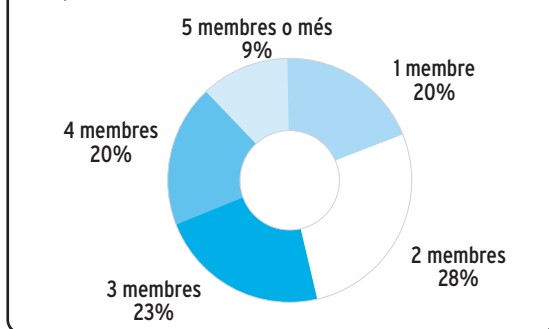
Durant aquest últim any s'ha mantingut la tendència de creació de noves llars; així, a 1 de gener de 2005 es computen 41.952 llars, 1.056 més que l'any anterior. En termes relatius, la variació del nombre de llars ha estat del 2,58%, mentre que el de la població ha estat de l'1,88%.

Paral·lelament a aquest procés de creació de noves llars es dóna la reducció constant de la grandària mitjana de les llars. A inici de 2005 aquesta és de 2,78 membres, 0,02 menys que en 2004. En consonància amb això, les llars d'un i dos membres s'han incrementat respecte a l'any anterior i representen el 20,27% i el 28,69% respectivament del total de llars; mentre que les de tres, quatre i cinc membres han reduït el seu pes. La distribució per barris de la dimensió mitjana de les llars està relacionada amb el procés d'envelliment, els canvis en les relacions de convivència i de parella i les pautes d'assentament de la població estrangera.

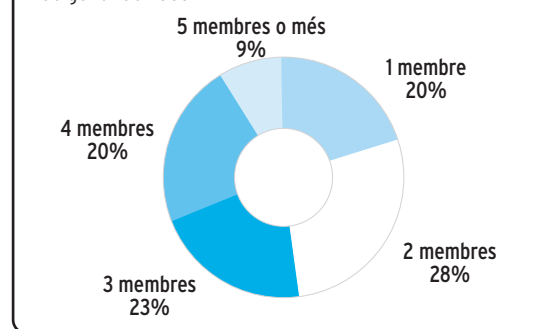
T 4.1.1 Llars distribuïdes segons el nombre de membres per llar i barri. 1 de gener 2005

	1	2	3	4	5	6	7	8	>8	Total
Centre	468	441	241	227	77	16	5	4	8	1.487
Eixample	2.646	3.187	2.154	1.794	516	137	57	27	40	10.558
Palau-Escorxador	506	584	469	369	125	66	33	22	47	2.221
Rocafonda	715	1.039	832	653	211	84	58	28	56	3.676
Vista Alegre	252	497	613	678	142	30	15	2	5	2.234
Molins-Torner	373	660	492	459	96	31	13	6	7	2.137
Cirera	660	1.085	816	607	138	31	16	6	13	3.372
La Llàntia	195	371	356	298	61	21	6	4	7	1.319
Cerdanyola	1.758	2.784	2.425	2.093	548	231	121	55	101	10.116
Peramàs	599	884	660	639	114	38	16	6	14	2.970
Pla d'en Boet	332	506	419	369	122	57	21	10	26	1.862
MATARÓ	8.504	12.038	9.477	8.186	2.150	742	361	170	324	41.952

G4.1.1 Distribució de les llars de Mataró segons el nombre de membres 1 de gener de 2004



G4.1.2 Distribució de les llars de Mataró segons el nombre de membres 1 de gener de 2005



T 4.1.2 Llars distribuïdes segons el nombre de membres per llar i barri. Per barri (%). 1 de gener de 2005

	1	2	3	4	5	6	7	8	>8	Total
Centre	31,47	29,66	16,21	15,27	5,18	1,08	0,34	0,27	0,54	100
Eixample	25,06	30,19	20,40	16,99	4,89	1,30	0,54	0,26	0,38	100
Palau-Escorxador	22,78	26,29	21,12	16,61	5,63	2,97	1,49	0,99	2,12	100
Rocafonda	19,45	28,26	22,63	17,76	5,74	2,29	1,58	0,76	1,52	100
Vista Alegre	11,28	22,25	27,44	30,35	6,36	1,34	0,67	0,09	0,22	100
Molins-Torner	17,45	30,88	23,02	21,48	4,49	1,45	0,61	0,28	0,33	100
Cirera	19,57	32,18	24,20	18,00	4,09	0,92	0,47	0,18	0,39	100
La Llàntia	14,78	28,13	26,99	22,59	4,62	1,59	0,45	0,30	0,53	100
Cerdanyola	17,38	27,52	23,97	20,69	5,42	2,28	1,20	0,54	1,00	100
Peramàs	20,17	29,76	22,22	21,52	3,84	1,28	0,54	0,20	0,47	100
Pla d'en Boet	17,83	27,18	22,50	19,82	6,55	3,06	1,13	0,54	1,40	100
MATARÓ	20,27	28,69	22,59	19,51	5,12	1,77	0,86	0,41	0,77	100

4. Estructura de les llars de Mataró

T 4.1.3 Llars distribuïdes segons el nombre de membres per llar i barri. Per grandària de la llar (%). 1 de gener de 2005

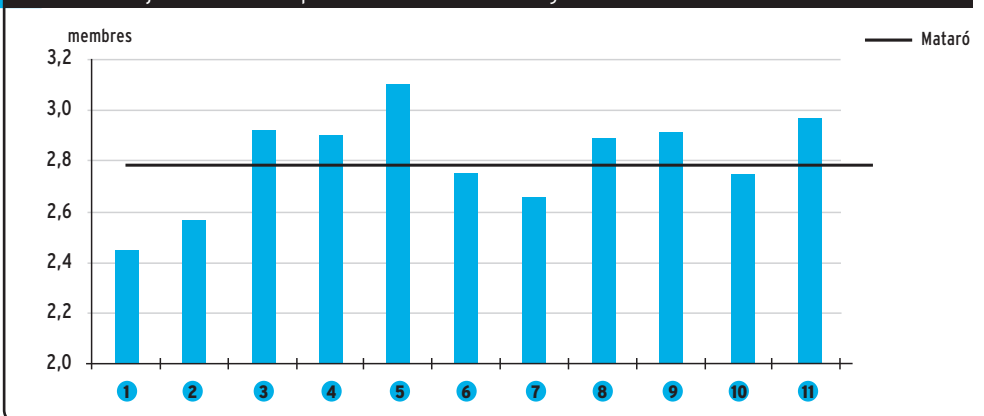
	1	2	3	4	5	6	7	8	>8	Total
Centre	5,50	3,66	2,54	2,77	3,58	2,16	1,39	2,35	2,47	3,54
Eixample	31,11	26,47	22,73	21,92	24,00	18,46	15,79	15,88	12,35	25,17
Palau-Escorxador	5,95	4,85	4,95	4,51	5,81	8,89	9,14	12,94	14,51	5,29
Rocafonda	8,41	8,63	8,78	7,98	9,81	11,32	16,07	16,47	17,28	8,76
Vista Alegre	2,96	4,13	6,47	8,28	6,60	4,04	4,16	1,18	1,54	5,33
Molíns-Torner	4,39	5,48	5,19	5,61	4,47	4,18	3,60	3,53	2,16	5,09
Cirera	7,76	9,01	8,61	7,42	6,42	4,18	4,43	3,53	4,01	8,04
La Llàntia	2,29	3,08	3,76	3,64	2,84	2,83	1,66	2,35	2,16	3,14
Cerdanyola	20,67	23,13	25,59	25,57	25,49	31,13	33,52	32,35	31,17	24,11
Peramàs	7,04	7,34	6,96	7,81	5,30	5,12	4,43	3,53	4,32	7,08
Pla d'en Boet	3,90	4,20	4,42	4,51	5,67	7,68	5,82	5,88	8,02	4,44
MATARÓ	100	100	100	100	100	100	100	100	100	100

La combinació d'aquests factors és el que ajuda a comprendre per què més del 30% de les llars del Centre són unipersonals; que més d'una quarta part de les llars de tots el barris, amb l'excepció de Vista Alegre, siguin de 2 membres; i explica la presència, sembla que cada cop més visible, de llars de 6 membres i més en aquells barris on la població estrangera és més present. Així, a Palau-Escorxador representen el 7,56%, a Rocafonda el 6,15%, a Pla d'en Boet el 6,12% i a Cerdanyola 5,02%, mentre que a tota la resta amb prou feines superen el 2%.

T 4.1.4 Dimensió mitjana de les llars. 1 de gener de 2005

	1/1/00	1/1/01	1/1/02	1/1/03	1/1/04	1/1/05
Centre	2,55	2,53	2,52	2,52	2,50	2,44
Eixample	2,71	2,68	2,64	2,63	2,59	2,58
Palau-Escorxador	2,83	2,83	2,80	2,87	2,90	2,93
Rocafonda	2,92	2,92	2,90	2,89	2,91	2,91
Vista Alegre	3,15	3,17	3,20	3,19	3,14	3,07
Molíns-Torner	3,02	2,97	2,94	2,88	2,80	2,76
Cirera	2,87	2,78	2,72	2,70	2,65	2,64
La Llàntia	3,11	3,06	3,02	2,95	2,89	2,87
Cerdanyola	2,99	3,00	2,98	2,94	2,92	2,92
Peramàs	2,95	2,93	2,90	2,85	2,80	2,76
Pla d'en Boet	3,30	3,23	3,17	3,09	3,02	2,99
Mataró	2,91	2,89	2,86	2,83	2,80	2,78

G 4.1.3 Dimensió mitjana de les llars per barris de Mataró. 1 de gener de 2005



1 Centre 2 Eixample 3 Palau Escorxador 4 Rocafonda 5 Vista Alegre 6 Molins Torner 7 Cirera 8 La Llàntia 9 Cerdanyola 10 Peramàs 11 Pla d'en Boet

5. Evolució de la població. Moviment demogràfic.

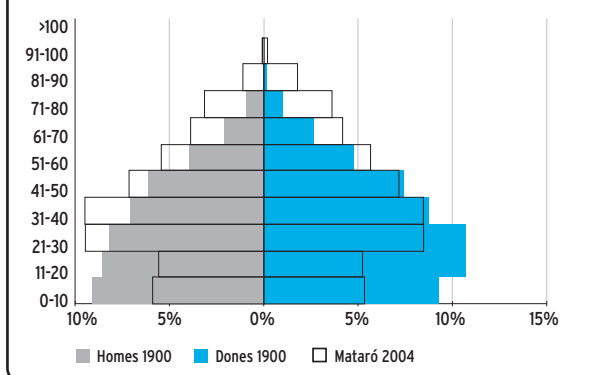
5.1 El creixement de Mataró

El creixement demogràfic de Mataró en el darrer segle ha seguit, a grans trets, quatre etapes diferenciades. La primera meitat de segle XX -amb l'excepció del descens demogràfic atribuïble a la guerra civil- es caracteritza per un creixement moderat i continu, propi de l'inici de la transició demogràfica amb una reducció progressiva de les taxes de mortalitat i fecunditat. Així, dels 20.000 habitants a començament de segle s'arriba a superar els 30.000 cap a 1950.

La segona etapa, caracteritzada per un creixement vegetatiu atribuïble a elevades taxes de natalitat (l'anomenat baby boom) i els importants saldos migratoris procedents principalment del sud d'Espanya, suposarà un creixement vertiginós de la població, intensificat a partir dels 60 fins a inici dels anys 80. La tercera etapa, que va des de l'inici dels 80 i fins a la meitat dels 90, torna a caracteritzar-se per un relatiu estancament de la població: el final del baby boom; així com l'aturada del procés migratori anterior: en 16 anys la població de Mataró amb prou feines creix en 5.000 habitants, tot just per a superar el llindar dels 100.000 habitants. Per últim, en la darrera meitat dels 90 i, en particular, a partir d'inici del segle XXI, la situació canvia substancialment amb l'arribada de la població nouvinguda d'origen estranger: entre 1996 i gener de 2005 la població ha crescut gairebé en 15.000 habitants.

Les dades del creixement de la població del darrer any mostren que si bé la ciutat ha tornat a superar el creixement de 2.000 habitants, els increments són més moderats que els que es van registrar en 2003 i 2004. Durant la recent etapa de creixement demogràfic de Mataró, però, els ritmes de creixement són inferiors als de la dècada dels 60, quan la ciutat guanyava entorn 3.200 habitants anualment.

G 5.1.1 Piràmides per edat i sexe de Mataró. 1900-2005

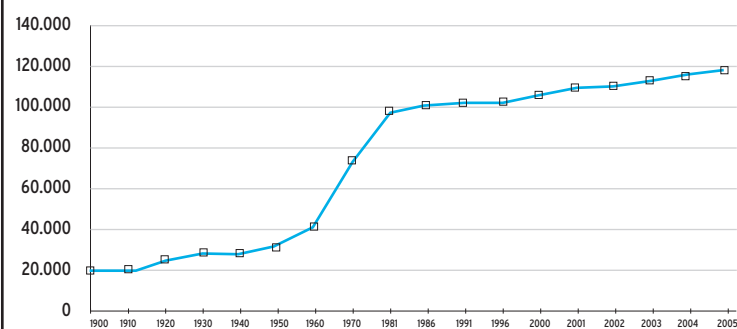


T 5.1.1 Creixement de la població de Mataró

	Població	Índex 1900 = 100	TCAA*
1900	19.704	100,00	
1910	19.918	101,09	0,108
1920	24.125	122,44	1,935
1930	28.114	142,68	1,542
1940	27.846	141,32	-0,096
1950	31.011	157,38	1,082
1960	40.407	205,07	2,682
1970	73.125	371,12	6,111
1981	97.008	492,33	2,603
1986	100.021	507,62	0,614
1991	101.510	515,17	0,296
1996	102.018	517,75	0,100
2000	105.686	536,37	0,968
2001	107.787	547,03	1,988
2002	109.376	555,10	1,474
2003	112.179	569,32	2,563
2004	114.606	581,64	2,164
2005	116.764	592,59	1,883

* Taxa de creixement anual acumulada

G 5.1.2 Evolució de la població de Mataró 1900-2005



5. Evolució de la població. Moviment demogràfic.

5.2 El creixement dels barris de Mataró

En el període 2000-2004 Mataró ha guanyat 11.078 habitants. Els barris que més han crescut han estat Cirera amb 3.150 habitants; l'Eixample 2.864; Cerdanyola 1.803 i Palau-Escorxador 1.255, per contra, tenen menys població que fa cinc anys el Pla d'en Boet i Molins-Torner amb reduccions de 228 i 88 habitants respectivament.

En termes percentuals els barris que més han crescut el darrer any han estat Cirera, Palau-Escorxador i l'Eixample amb increments del 5,94%, 3,15% i 2,84% respectivament; mentre que Vista Alegre i Pla d'en Boet han tingut variacions negatives del 0,7% i el 0,3%. Totes les variacions d'aquest any han estat més moderades respecte a les que es van registrar l'any passat

T 5.2.1 Evolució de la població de Mataró per barris

	1	2	3	4	5	6	7	8	9	10	11	MATARÓ
1/4/86	3.563	23.465	5.179	11.403	1.364	6.166	5.436	2.397	26.462	8.173	6.413	100.021
1/1/87	3.555	23.719	5.161	11.293	1.357	6.188	5.445	2.398	26.476	8.221	6.376	100.189
1/1/88	3.556	24.085	5.184	11.303	1.324	6.134	5.436	2.449	26.713	8.196	6.437	100.817
1/1/89	3.531	24.274	5.263	11.282	1.348	6.117	5.459	2.446	26.964	8.306	6.362	101.352
1/1/90	3.502	24.572	5.348	11.225	1.442	6.117	5.354	2.463	27.295	8.196	6.368	101.882
1/3/91	3.397	24.277	5.398	10.990	1.808	6.051	5.179	2.533	27.406	8.209	6.262	101.510
1/1/93	3.353	24.264	5.432	10.864	2.240	6.002	5.149	2.517	27.583	8.269	6.200	101.873
1/1/94	3.319	24.377	5.450	10.755	2.446	6.010	5.097	2.528	27.695	8.311	6.129	102.117
1/1/95	3.278	24.269	5.394	10.641	2.936	6.072	5.049	2.535	27.636	8.293	6.034	102.137
1/5/96	3.230	23.974	5.310	10.340	4.495	6.127	4.826	2.455	27.110	8.262	5.889	102.018
1/1/97	3.244	24.003	5.267	10.252	4.958	6.057	4.806	2.417	27.134	8.259	5.862	102.259
1/1/98	3.311	24.205	5.247	10.198	5.847	6.038	4.892	2.461	27.211	8.355	5.951	103.716
1/1/99	3.288	24.156	5.205	10.189	6.219	6.020	5.139	2.733	27.591	8.272	5.916	104.728
1/1/00	3.252	24.329	5.257	10.139	6.460	5.981	5.737	2.921	27.736	8.080	5.794	105.686
1/1/01	3.331	24.703	5.476	10.134	6.723	6.031	6.201	3.081	28.256	8.103	5.748	107.787
1/1/02	3.401	25.078	5.710	10.121	6.861	6.014	6.639	3.301	28.587	7.973	5.691	109.376
1/1/03	3.553	25.857	6.053	10.316	6.936	6.060	7.305	3.489	28.798	8.161	5.651	112.179
1/1/04	3.542	26.441	6.313	10.528	6.917	5.891	8.388	3.734	29.148	8.116	5.588	114.606
1/1/05	3.626	27.193	6.512	10.690	6.862	5.893	8.887	3.791	29.539	8.205	5.566	116.764

1 Centre 2 Eixample 3 Palau Escorxador 4 Rocafonda 5 Vista Alegre 6 Molins Torner 7 Cirera 8 La Llàntia 9 Cerdanyola 10 Peramàs 11 Pla d'en Boet

T 5.2.2 Índex de creixement

	1	2	3	4	5	6	7	8	9	10	11	MATARÓ
1/4/86	100,00	100,00	100,00	100,00	100,00	100,00	100,00	100,00	100,00	100,00	100,00	100,00
1/1/87	99,78	101,08	99,65	99,04	99,49	100,36	100,17	100,04	100,05	100,59	99,42	100,17
1/1/88	99,80	102,64	100,10	99,12	97,07	99,48	100,00	102,17	100,95	100,28	100,37	100,80
1/1/89	99,10	103,45	101,62	98,94	98,83	99,21	100,42	102,04	101,90	101,63	99,20	101,33
1/1/90	98,29	104,72	103,26	98,44	105,72	99,21	98,49	102,75	103,15	100,28	99,30	101,86
1/3/91	95,34	103,46	104,23	96,38	132,55	98,13	95,27	105,67	103,57	100,44	97,65	101,49
1/1/93	94,11	103,41	104,89	95,27	164,22	97,34	94,72	105,01	104,24	101,17	96,68	101,85
1/1/94	93,15	103,89	105,23	94,32	179,33	97,47	93,76	105,47	104,66	101,69	95,57	102,10
1/1/95	92,00	103,43	104,15	93,32	215,25	98,48	92,88	105,76	104,44	101,47	94,09	102,12
1/5/96	90,65	102,17	102,53	90,68	329,55	99,37	88,78	102,42	102,45	101,09	91,83	102,00
1/1/97	91,05	102,29	101,70	89,91	363,49	98,23	88,41	100,83	102,54	101,05	91,41	102,24
1/1/98	92,93	103,15	101,31	89,43	428,67	97,92	89,99	102,67	102,83	102,23	92,80	103,69
1/1/99	92,28	102,94	100,50	89,35	455,94	97,63	94,54	114,02	104,27	101,21	92,25	104,71
1/1/00	91,27	103,68	101,51	88,92	473,61	97,00	105,54	121,86	104,81	98,86	90,35	105,66
1/1/01	93,49	105,28	105,73	88,87	492,89	97,81	114,07	128,54	106,78	99,14	89,63	107,76
1/1/02	95,45	106,87	110,25	88,76	503,01	97,53	122,13	137,71	108,03	97,55	88,74	109,35
1/1/03	99,72	110,19	116,88	90,47	508,50	98,28	134,38	145,56	108,83	99,85	88,12	112,16
1/1/04	99,41	112,68	121,90	92,33	507,11	95,54	154,30	155,78	110,15	99,30	87,14	114,58
1/1/05	101,77	115,89	125,74	93,75	503,08	95,57	163,48	158,16	111,63	100,39	86,79	116,74

1 Centre 2 Eixample 3 Palau Escorxador 4 Rocafonda 5 Vista Alegre 6 Molins Torner 7 Cirera 8 La Llàntia 9 Cerdanyola 10 Peramàs 11 Pla d'en Boet

5. Evolució de la població. Moviment demogràfic.

T 5.2.3 Taxa de Creixement Anual Acumulada per barris, (‰)

	1	2	3	4	5	6	7	8	9	10	11	MATARÓ
1986-1987	-2,99	14,46	-4,63	-12,84	-6,84	4,76	2,21	0,56	0,71	7,84	-7,69	2,24
1987-1988	0,28	15,43	4,46	0,89	-24,32	-8,73	-1,65	21,27	8,95	-3,04	9,57	6,27
1988-1989	-7,03	7,85	15,24	-1,86	18,13	-2,77	4,23	-1,22	9,40	13,42	-11,65	5,31
1989-1990	-8,21	12,28	16,15	-5,05	69,73	0,00	-19,23	6,95	12,28	-13,24	0,94	5,23
1990-1991	-25,76	-10,30	8,01	-17,97	213,95	-9,26	-28,08	24,31	3,48	1,36	-14,28	-3,13
1991-1993	-7,09	-0,29	3,43	-6,27	123,97	-4,43	-3,16	-3,45	3,52	3,98	-5,41	1,95
1993-1994	-10,14	4,66	3,31	-10,03	91,96	1,33	-10,10	4,37	4,06	5,08	-11,45	2,40
1994-1995	-12,35	-4,43	-10,28	-10,60	200,33	10,32	-9,42	2,77	-2,13	-2,17	-15,50	0,20
1995-1996	-11,00	-9,13	-11,70	-21,29	376,35	6,79	-33,31	-23,76	-14,31	-2,80	-18,08	-0,87
1996-1997	3,25	0,91	-6,08	-6,39	76,30	-8,58	-3,11	-11,63	0,66	-0,27	-3,44	1,77
1997-1998	20,65	8,42	-3,80	-5,27	179,31	-3,14	17,89	18,20	2,84	11,62	15,18	14,25
1998-1999	-6,95	-2,02	-8,00	-0,88	63,62	-2,98	50,49	110,52	13,96	-9,93	-5,88	9,76
1999-2000	-10,95	7,16	9,99	-4,91	38,75	-6,48	116,37	68,79	5,26	-23,21	-20,62	9,15
2000-2001	24,29	15,37	41,66	-0,49	40,71	8,36	80,88	54,78	18,75	2,85	-7,94	19,88
2001-2002	21,01	15,18	42,73	-1,28	20,53	-2,82	70,63	71,41	11,71	-16,04	-9,92	14,74
2002-2003	44,69	31,06	60,07	19,27	10,93	7,65	100,32	56,95	7,38	23,58	-7,03	25,63
2003-2004	-3,10	22,59	42,95	20,55	-2,74	-27,89	148,25	70,22	12,15	-5,51	-11,15	21,64
2004-2005	23,72	28,44	31,52	15,39	-7,95	0,34	59,49	15,27	13,41	10,97	-3,94	18,83

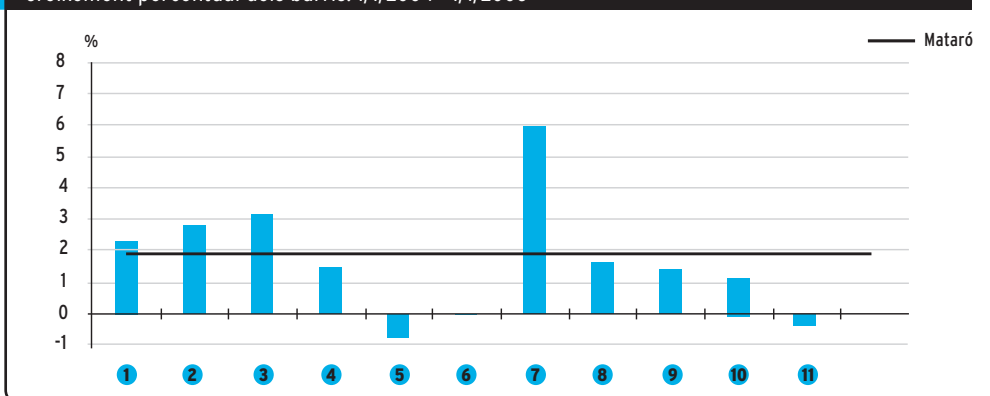
1 Centre 2 Eixample 3 Palau Escorxador 4 Rocafonda 5 Vista Alegre 6 Molins Torner 7 Cirera 8 La Llàntia 9 Cerdanyola 10 Peramàs 11 Pla d'en Boet

T 5.2.4 Evolució segons el pes poblacional dels barris de Mataró

	1	2	3	4	5	6	7	8	9	10	11	MATARÓ
1/4/86	3,56	23,46	5,18	11,40	1,36	6,16	5,43	2,40	26,46	8,17	6,41	100
1/1/87	3,55	23,67	5,15	11,27	1,35	6,18	5,43	2,39	26,43	8,21	6,36	100
1/1/88	3,53	23,89	5,14	11,21	1,31	6,08	5,39	2,43	26,50	8,13	6,38	100
1/1/89	3,48	23,95	5,19	11,13	1,33	6,04	5,39	2,41	26,60	8,20	6,28	100
1/1/90	3,44	24,12	5,25	11,02	1,42	6,00	5,26	2,42	26,79	8,04	6,25	100
1/3/91	3,35	23,92	5,32	10,83	1,78	5,96	5,10	2,50	27,00	8,09	6,17	100
1/1/93	3,29	23,82	5,33	10,66	2,20	5,89	5,05	2,47	27,08	8,12	6,09	100
1/1/94	3,25	23,87	5,34	10,53	2,40	5,89	4,99	2,48	27,12	8,14	6,00	100
1/1/95	3,21	23,76	5,28	10,42	2,87	5,94	4,94	2,48	27,06	8,12	5,91	100
1/5/96	3,17	23,50	5,20	10,14	4,41	6,01	4,73	2,41	26,57	8,10	5,77	100
1/1/97	3,17	23,47	5,15	10,03	4,85	5,92	4,70	2,36	26,53	8,08	5,73	100
1/1/98	3,19	23,34	5,06	9,83	5,64	5,82	4,72	2,37	26,24	8,06	5,74	100
1/1/99	3,14	23,07	4,97	9,73	5,94	5,75	4,91	2,61	26,35	7,90	5,65	100
1/1/00	3,08	23,02	4,97	9,59	6,11	5,66	5,43	2,76	26,24	7,65	5,48	100
1/1/01	3,09	22,92	5,08	9,40	6,24	5,60	5,75	2,86	26,21	7,52	5,33	100
1/1/02	3,11	22,93	5,22	9,25	6,27	5,50	6,07	3,02	26,14	7,29	5,20	100
1/1/03	3,17	23,05	5,40	9,20	6,18	5,40	6,51	3,11	25,67	7,27	5,04	100
1/1/04	3,09	23,07	5,51	9,19	6,04	5,14	7,32	3,26	25,43	7,08	4,88	100
1/1/05	3,11	23,29	5,58	9,16	5,88	5,05	7,61	3,25	25,30	7,03	4,77	100

1 Centre 2 Eixample 3 Palau Escorxador 4 Rocafonda 5 Vista Alegre 6 Molins Torner 7 Cirera 8 La Llàntia 9 Cerdanyola 10 Peramàs 11 Pla d'en Boet

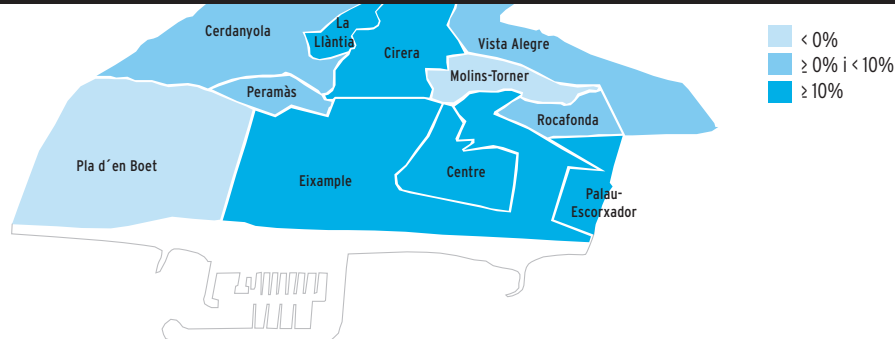
G 5.2.1 Creixement percentual dels barris. 1/1/2004 - 1/1/2005



1 Centre 2 Eixample 3 Palau Escorxador 4 Rocafonda 5 Vista Alegre 6 Molins Torner 7 Cirera 8 La Llàntia 9 Cerdanyola 10 Peramàs 11 Pla d'en Boet

5. Evolució de la població. Moviment demogràfic.

G 5.2.2 Creixement de la població dels barris de Mataró (%). 1/01/2000 - 1/01/2005



5.3 Els naixements

Els 1.445 naixements registrats durant 2004 mantenen la tendència positiva pel que fa al nombre de naixements, iniciada en 2001. L'augment respecte l'any passat ha estat de 158 naixements més, que en termes relatius suposa un increment del 12,28%, el més elevat dels darrers 5 anys. En total en el període 2000-2004 s'han registrat 6.134 naixements.

T 5.3.1 Naixements a Mataró per barris. Període 2000 - 2004

	1	2	3	4	5	6	7	8	9	10	11	MATARÓ
2000	35	200	65	109	130	44	62	42	322	53	52	1.114
2001	31	213	70	100	115	60	69	33	316	61	50	1.118
2002	35	241	65	111	113	56	94	39	304	53	59	1.170
2003	36	263	72	110	95	49	130	52	388	50	42	1.287
2004	43	308	93	127	74	44	176	66	394	64	56	1.445
Total 2000 - 2004	180	1.225	365	557	527	253	531	232	1.724	281	259	6.134

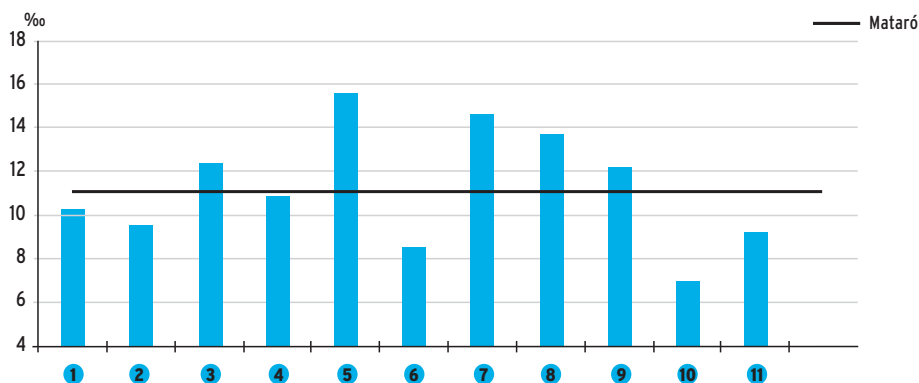
1 Centre 2 Eixample 3 Palau Escorxador 4 Rocafonda 5 Vista Alegre 6 Molins Torner 7 Cirera 8 La Llàntia 9 Cerdanyola 10 Peramàs 11 Pla d'en Boet

T 5.3.2 Increment anual dels naixements a Mataró per barris (%). Període 2000 - 2004

	1	2	3	4	5	6	7	8	9	10	11	MATARÓ
2000	34,6	-9,1	-1,5	-7,6	14,0	-38,9	26,5	20,0	6,3	-19,7	0,0	-0,6
2001	-11,4	6,5	7,7	-8,3	-11,5	36,4	11,3	-21,4	-1,9	15,1	-3,8	0,4
2002	12,9	13,1	-7,1	11,0	-1,7	-6,7	36,2	18,2	-3,8	-13,1	18,0	4,7
2003	2,9	9,1	10,8	-0,9	-15,9	-12,5	38,3	33,3	27,6	-5,7	-28,8	10,0
2004	19,4	17,1	29,2	15,5	-22,1	-10,2	35,4	26,9	1,5	28,0	33,3	12,3

1 Centre 2 Eixample 3 Palau Escorxador 4 Rocafonda 5 Vista Alegre 6 Molins Torner 7 Cirera 8 La Llàntia 9 Cerdanyola 10 Peramàs 11 Pla d'en Boet

G 5.3.1 Taxa bruta de natalitat per barris de Mataró (‰). Període 2000 - 2004



1 Centre 2 Eixample 3 Palau Escorxador 4 Rocafonda 5 Vista Alegre 6 Molins Torner 7 Cirera 8 La Llàntia 9 Cerdanyola 10 Peramàs 11 Pla d'en Boet

5. Evolució de la població. Moviment demogràfic.

En aquest context, la taxa bruta de natalitat de Mataró assoleix un nou màxim pel període dels darrers cinc anys arribant al 12,49‰; 1,14 punts més que l'any anterior. Pel conjunt del període 2000-2004, la taxa bruta és del 11,05‰.

Les taxes brutes de naixements per barris més elevades són les de Cirera (20,38‰), la Llàntia (17,54‰), Palau-Escorxador (14,50‰) i Cerdanyola (13,43‰); mentre que les més baixes corresponen a Molins-Torner (7,47‰) i Peramàs (7,84‰). Aquestes dades si bé ens indiquen la clara relació existent entre les taxes de natalitat i l'estructura per edats més joves dels barris també apunten a la incidència d'altres factors com les pautes de natalitat diferents de la població autòctona i estrangera, que explicaria com en alguns barris amb estructures més envellides es puguin mantenir determinades taxes brutes de naixements comparativament més elevades.

La població estrangera representa el 20,97% del total dels naixements del 2004. Aquest percentatge s'explica pel fet que es tracta de població jove i perquè alguns dels col·lectius que la formen tenen pautes de fecunditats bastant més elevades que les de la població autòctona.

En aquest estudi de població s'ha aconseguit identificar l'edat de la mare en 1.203 dels 1.445 naixements registrats en el padró continu d'habitants de Mataró, és a dir, en el 83% dels naixements. Amb aquest nombre de naixements, l'edat mitjana de les mares s'ha situat en 31,02 anys, xifra lleugerament superior a la registrada en el 2003, amb dades procedents de l'Idescat, on l'edat mitjana de les mares va ser de 30,12 anys.

T 5.3.3 Taxa bruta de natalitat a Mataró per barris (‰). Període 2000 - 2004

	1	2	3	4	5	6	7	8	9	10	11	MATARÓ
Taxa 2000	10,63	8,16	12,11	10,75	19,72	7,33	10,39	14,00	11,50	6,55	9,01	10,44
Taxa 2001	9,21	8,56	12,52	9,87	16,93	9,96	10,75	10,34	11,12	7,59	8,74	10,30
Taxa 2002	10,07	9,46	11,05	10,86	16,38	9,28	13,48	11,49	10,60	6,57	10,40	10,56
Taxa 2003	10,15	10,06	11,64	10,55	13,72	8,20	16,57	14,40	13,39	6,14	7,47	11,35
Taxa 2004	12,00	11,49	14,50	11,97	10,74	7,47	20,38	17,54	13,43	7,84	10,04	12,49
Taxa 2000-2004	10,43	9,57	12,40	10,79	15,52	8,46	14,76	13,70	12,02	6,93	9,13	11,05

1 Centre 2 Eixample 3 Palau Escorxador 4 Rocafonda 5 Vista Alegre 6 Molins Torner 7 Cirera 8 La Llàntia 9 Cerdanyola 10 Peramàs 11 Pla d'en Boet

5.4 Les defuncions

El nombre total de defuncions registrades en 2004 ha estat de 810. Un nombre inferior a les computades l'any 2003 en què es va arribar al màxim dels darrers cinc anys amb 840. Pel conjunt del període entre 2000-2004 es van registrar 4.013.

T 5.4.1 Defuncions a Mataró per barris. Període 2000 - 2004

	1	2	3	4	5	6	7	8	9	10	11	MATARÓ
2000	40	184	50	67	20	50	37	15	152	72	58	745
2001	27	243	55	72	26	31	41	17	177	81	34	804
2002	27	212	47	69	23	42	61	11	208	88	26	814
2003	34	240	49	74	25	42	44	15	181	96	40	840
2004	34	230	38	62	26	43	47	14	189	89	38	810
Total 2000-2004	162	1.109	239	344	120	208	230	72	907	426	196	4.013

1 Centre 2 Eixample 3 Palau Escorxador 4 Rocafonda 5 Vista Alegre 6 Molins Torner 7 Cirera 8 La Llàntia 9 Cerdanyola 10 Peramàs 11 Pla d'en Boet

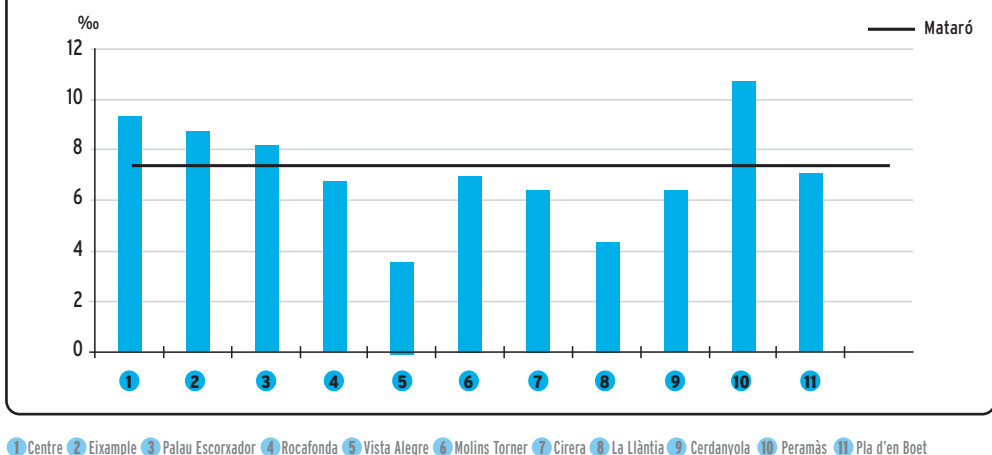
T 5.4.2 Taxa bruta de mortalitat a Mataró per barris (‰). Període 2000 - 2004

	1	2	3	4	5	6	7	8	9	10	11	MATARÓ
Taxa 2000	12,15	7,51	9,32	6,61	3,03	8,33	6,20	5,00	5,43	8,90	10,05	6,98
Taxa 2001	8,02	9,76	9,83	7,11	3,83	5,15	6,39	5,33	6,23	10,08	5,94	7,40
Taxa 2002	7,77	8,32	7,99	6,75	3,33	6,96	8,75	3,24	7,25	10,91	4,58	7,35
Taxa 2003	9,58	9,18	7,92	7,10	3,61	7,03	5,61	4,15	6,25	11,80	7,12	7,41
Taxa 2004	9,49	8,58	5,93	5,84	3,77	7,30	5,44	3,72	6,44	10,91	6,81	7,00
Taxa 2000-2004	9,39	8,66	8,12	6,67	3,53	6,96	6,40	4,25	6,33	10,51	6,91	7,23

1 Centre 2 Eixample 3 Palau Escorxador 4 Rocafonda 5 Vista Alegre 6 Molins Torner 7 Cirera 8 La Llàntia 9 Cerdanyola 10 Peramàs 11 Pla d'en Boet

5. Evolució de la població. Moviment demogràfic.

G 5.4.1 Taxa bruta de mortalitat per barris de Mataró (%). Període 2000 - 2004



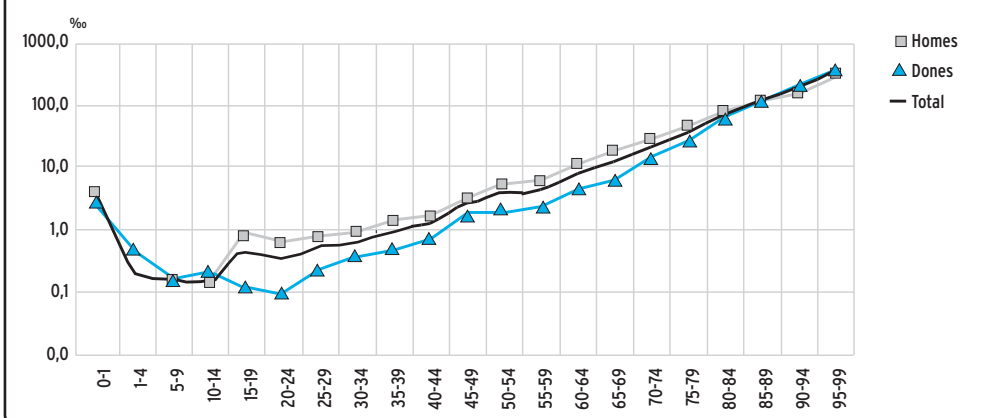
El creixement natural -diferència entre el nombre de naixements i defuncions- ha estat positiu tant per 2004 com pel conjunt del període 2000-2004 amb unes diferències positives de 635 i 2.121 habitants respectivament. El nombre de defuncions anual, entorn a les vuit-centes, difícilment podrà rebaixar-se, ja que malgrat augmenti l'esperança de vida també són cada cop més les persones que arriben a edats avançades.

La taxa bruta de mortalitat de 2004 és del 7‰, la més baixa des de l'any 2000 i inferior a la del conjunt del període, que és del 7,23‰. Per barris s'observa la clara relació que existeix entre les taxes brutes de defunció i les estructures per edat més envellides, de tal manera que són Peramàs i el Centre amb el 10,91‰ i el 9,49‰ els barris que en presenten les més elevades.

Les taxes específiques de mortalitat per edats segueixen un perfil clàssic en què es percep uns valors més elevats durant el primer any de vida corresponents a la mortalitat infantil¹, un descens pronunciat en els trams d'edat immediatament posteriors, per passar a incrementar-se de forma ininterrompuda a partir dels 10 anys.

Les dones presenten, a totes les edats, unes taxes de mortalitat inferiors a les dels homes, particularment en els trams d'edat centrals. Hi ha dues puntes en el cas dels homes entre els 19 i els 29 anys que s'expliquen, a banda de malalties, per la major incidència dels accidents de trànsit.

G 5.4.2 Taxes específiques de mortalitat de Mataró per intervals d'edat (%). 2000 - 2004⁽¹⁾



¹ La taxa específica de 0-1 anys calculada a partir de les defuncions registrades en el padró continu d'habitants pateixen un subregistre respecte a les dades oficials de defuncions elaborades a partir dels butlletins estadístics de defuncions (BED) corresponents a totes les defuncions de residents a Mataró de més de 24 hores d'edat esdevingudes a Mataró, i de les butlletes estadístiques de parts, naixements i avortaments (BEPNA) per als nascuts vius, per als nascuts vius i que han mort abans de 24 hores i per a les morts fetals tardanes. Les taxes específiques de 0-1 anys fan referència a les dades del web de l'Idescat del període 1999-2003.

5. Evolució de la població. Moviment demogràfic.

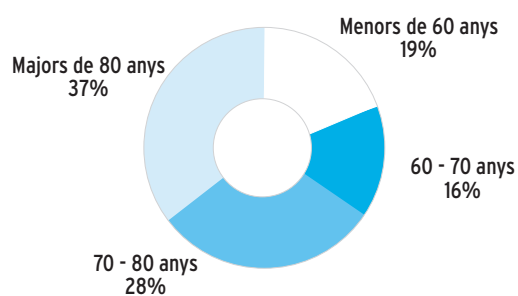
T 5.4.3 Defuncions per edats a Mataró, 2000 - 2004

	Homes	Dones	Total
0-1	4	2	6
1-4	0	5	5
5-9	2	2	4
10-14	2	3	5
15-19	13	2	15
20-24	13	2	15
25-29	21	6	27
30-34	23	9	32
35-39	31	11	42
40-44	34	16	50
45-49	64	30	94

	Homes	Dones	Total
50-54	90	37	127
55-59	90	34	124
60-64	128	51	179
65-69	194	75	269
70-74	258	165	423
75-79	314	247	561
80-84	353	376	729
85-89	248	404	652
90-94	125	318	443
>95	56	155	211
Total	2.063	1.950	4.013

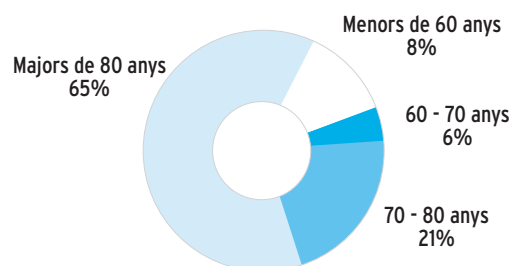
G5.4.3 Distribució de les defuncions d'homes segons grups d'edat.

(Període 2000 - 2004)



G5.4.4 Distribució de les defuncions de dones segons grups d'edat.

(Període 2000 - 2004)



5.5 L'esperança de vida

L'esperança de vida forma part de l'Índex de Desenvolupament Humà de l'ONU, i és considerat com un dels indicadors més rellevants en la mesura de les condicions sanitàries i de qualitat de vida d'una societat. En el cas de Mataró, l'esperança de vida en néixer del període 2000-2004 és de 80,84 anys pel conjunt de la població, que es redueix en el cas dels homes als 78,19 anys i en el de les dones augmenta fins als 83,56.

En el càlcul de l'esperança de vida es pren un període de cinc anys amb l'objectiu d'evitar la variabilitat anual. Per altra banda, les dades del padró continu comparades amb les d'altres registres deixen constància d'un subregistre en la mortalitat perinatal i neonatal². Per aquesta raó es consideren en el càlcul de l'esperança de vida les dades de morts entre 0-1 anys del període 1999-2003 de la pàgina web de l'Institut d'Estadística de Catalunya.

T 5.5.1 Esperança de vida de la població de Mataró

Període 2000 - 2004

	Homes	Dones	Total
En néixer	78,19	83,56	80,84
Als 25 anys	78,99	84,17	81,55
Als 45 anys	79,98	84,61	82,29
Als 65 anys	83,19	86,07	84,69

5.6 Les altes de fora del municipi ³

En el darrer any s'han registrat 6.467 altes procedents de fora del municipi -435 més que en 2003-, fet que suposa en termes relatius un increment del 7,21%. Tot i així, aquest creixement ha estat el més petit dels darrers tres anys; més petit que el de l'any anterior, que ja ho havia estat respecte 2002. La taxa acumulada del període 2000-2004 ha estat del 46,89‰. Quatre barris de la ciutat presenten una taxa acumulada pel mateix període superior a la del conjunt de la ciutat: Palau-Escorxador (81,47‰), Rocafonda (63,34‰), Cirera (60,37‰) i l'Eixample (47,16‰).

² Idem que en la nota 1.

³ En el càlcul de les altes tan sols es té en compte les altes que provenen de l'estranger i d'altres municipis, però no les altes per ommissió i de creació de padró.

5. Evolució de la població. Moviment demogràfic.

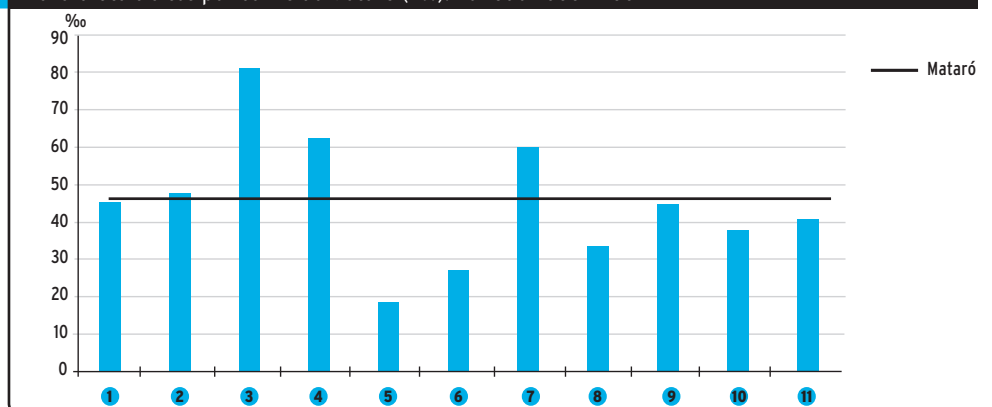
La procedència de les altes en el període 2000-2004 s'ha distribuït de la següent manera: el 50,89% correspon a altres municipis de Catalunya, l' 11,77% a altres Comunitats Autònomes d'Espanya, i per últim el 37,34% directament a altres països. En el cas concret de les altes de 2004 que provenien de Catalunya, una tercera part (29,32%) n'ha estat de persones que tenien nacionalitat estrangera.

T 5.6.1 Altes al municipi per barris. 2000 - 2004

	1	2	3	4	5	6	7	8	9	10	11	MATARÓ
Altes 2000	142	852	357	464	120	132	257	86	1047	256	184	3.897
Altes 2001	122	984	385	505	129	144	263	103	1135	220	219	4.209
Altes 2002	173	1335	545	743	106	179	395	100	1305	347	204	5.432
Altes 2003	151	1365	514	730	141	172	720	185	1476	313	265	6.032
Altes 2004	205	1501	597	827	145	190	536	134	1609	425	298	6.467
Acumulat 2000 - 2004	793	6037	2398	3269	641	817	2171	608	6572	1561	1170	26.037
Taxa % acumulat 2000-2004	45,96	47,16	81,47	63,34	18,87	27,33	60,37	35,91	45,83	38,51	41,25	46,89

1 Centre 2 Eixample 3 Palau Escorxador 4 Rocafonda 5 Vista Alegre 6 Molins Torner 7 Cirera 8 La Llàntia 9 Cerdanyola 10 Peramàs 11 Pla d'en Boet

G 5.6.1 Taxa bruta d'altes per barris de Mataró (%). Període 2000 - 2004



1 Centre 2 Eixample 3 Palau Escorxador 4 Rocafonda 5 Vista Alegre 6 Molins Torner 7 Cirera 8 La Llàntia 9 Cerdanyola 10 Peramàs 11 Pla d'en Boet

T 5.6.2 Altes de fora del municipi segons barris i lloc de procedència. Període 2000 - 2004

	1	2	3	4	5	6	7	8	9	10	11	MATARÓ
Catalunya	466	3.632	901	1.199	462	389	1.459	391	2.808	920	623	13.250
País Basc	2	21	4	7	2	2	8	2	16	3	1	68
Castella - La Manxa	4	16	13	16	1	3	1	4	39	13	7	117
País Valencià	9	104	33	25	5	6	23	6	69	24	4	308
Andalusia	18	141	69	91	30	42	52	19	240	37	61	800
Castella - Lleó	2	34	16	20	7	5	16	6	26	12	11	155
Extremadura	1	23	5	36	4	11	21	12	101	8	15	237
Balears	6	58	15	18	6	3	16	8	34	16	9	189
Galícia	3	37	4	15	7	8	8	5	18	18	3	126
Aragó	7	53	26	22	3	4	16	0	61	12	16	220
La Rioja	0	5	1	2	0	5	0	0	1	0	0	14
Madrid	10	96	24	59	5	21	28	6	129	16	20	414
Múrcia	0	23	23	23	6	8	13	5	41	20	12	174
Navarra	0	4	1	4	1	1	1	0	10	1	0	23
Astúries	0	18	0	3	0	0	2	1	4	0	0	28
Canàries	4	33	9	21	8	4	11	3	20	9	2	124
Cantàbria	1	6	0	0	2	4	0	0	5	0	3	21
Ceuta i Melilla	1	13	1	5	0	2	2	0	15	1	6	46
Altres països	259	1.720	1.253	1.703	92	299	494	140	2.935	451	377	9.723
TOTAL	793	6.037	2.398	3.269	641	817	2.171	608	6.572	1.561	1.170	26.037

1 Centre 2 Eixample 3 Palau Escorxador 4 Rocafonda 5 Vista Alegre 6 Molins Torner 7 Cirera 8 La Llàntia 9 Cerdanyola 10 Peramàs 11 Pla d'en Boet

5. Evolució de la població. Moviment demogràfic.

T 5.6.3 Altes de fora del municipi segons barris i lloc de procedència (%). Període 2000 - 2004

	1	2	3	4	5	6	7	8	9	10	11	MATARÓ
Catalunya	58,76	60,16	37,57	36,68	72,07	47,61	67,20	64,31	42,73	58,94	53,25	50,89
País Basc	0,25	0,35	0,17	0,21	0,31	0,24	0,37	0,33	0,24	0,19	0,09	0,26
Castella - La Manxa	0,50	0,27	0,54	0,49	0,16	0,37	0,05	0,66	0,59	0,83	0,60	0,45
País Valencià	1,13	1,72	1,38	0,76	0,78	0,73	1,06	0,99	1,05	1,54	0,34	1,18
Andalusia	2,27	2,34	2,88	2,78	4,68	5,14	2,40	3,13	3,65	2,37	5,21	3,07
Castella - Lleó	0,25	0,56	0,67	0,61	1,09	0,61	0,74	0,99	0,40	0,77	0,94	0,60
Extremadura	0,13	0,38	0,21	1,10	0,62	1,35	0,97	1,97	1,54	0,51	1,28	0,91
Balears	0,76	0,96	0,63	0,55	0,94	0,37	0,74	1,32	0,52	1,02	0,77	0,73
Galícia	0,38	0,61	0,17	0,46	1,09	0,98	0,37	0,82	0,27	1,15	0,26	0,48
Aragó	0,88	0,88	1,08	0,67	0,47	0,49	0,74	0,00	0,93	0,77	1,37	0,84
La Rioja	0,00	0,08	0,04	0,06	0,00	0,61	0,00	0,00	0,02	0,00	0,00	0,05
Madrid	1,26	1,59	1,00	1,80	0,78	2,57	1,29	0,99	1,96	1,02	1,71	1,59
Múrcia	0,00	0,38	0,96	0,70	0,94	0,98	0,60	0,82	0,62	1,28	1,03	0,67
Navarra	0,00	0,07	0,04	0,12	0,16	0,12	0,05	0,00	0,15	0,06	0,00	0,09
Astúries	0,00	0,30	0,00	0,09	0,00	0,00	0,09	0,16	0,06	0,00	0,00	0,11
Canàries	0,50	0,55	0,38	0,64	1,25	0,49	0,51	0,49	0,30	0,58	0,17	0,48
Cantàbria	0,13	0,10	0,00	0,00	0,31	0,49	0,00	0,00	0,08	0,00	0,26	0,08
Ceuta i Melilla	0,13	0,22	0,04	0,15	0,00	0,24	0,09	0,00	0,23	0,06	0,51	0,18
Altres països	32,66	28,49	52,25	52,10	14,35	36,60	22,75	23,03	44,66	28,89	32,22	37,34
TOTAL	100	100	100	100	100	100	100	100	100	100	100	100

1 Centre 2 Eixample 3 Palau Escorxador 4 Rocafonda 5 Vista Alegre 6 Molins Torner 7 Cirera 8 La Llànïa 9 Cerdanyola 10 Peramàs 11 Pla d'en Boet

5.7 Les baixes a fora del municipi 4

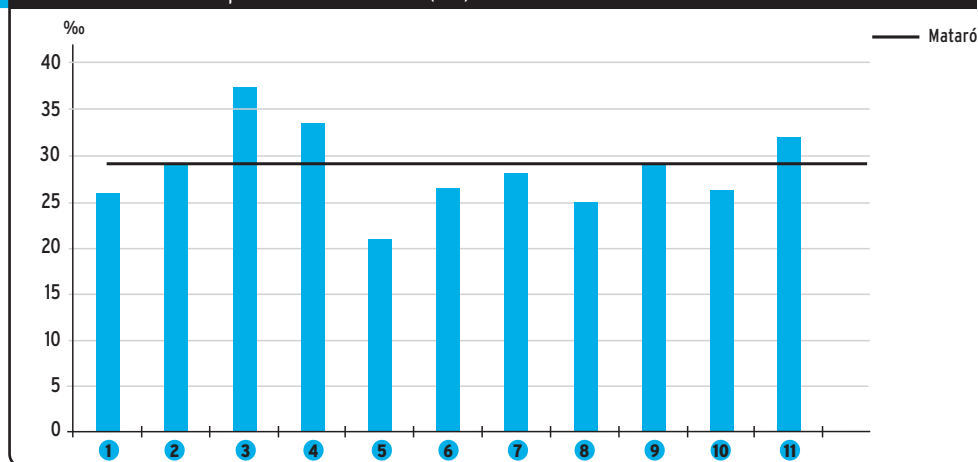
En el decurs de l'any 2004 s'han registrat 4.318 baixes, 602 més que l'any anterior i el nombre més elevat dels darrers cinc anys. El saldo migratori -diferència entre altes i baixes- de 2004 i del període 2000-2004 ha estat favorable en tots dos casos amb un guany de població per la ciutat de 2.149 i 9.891 habitants respectivament. En aquest sentit, ha estat clarament el saldo migratori el que ha fet créixer la població, ja que ha representat el 77,19% de l'augment de 2004 i el 82,34%

T 5.7.1 Baixes a fora del municipi per barris. 2000 - 2004

	1	2	3	4	5	6	7	8	9	10	11	MATARÓ
Baixes 2000	62	530	133	274	92	114	94	49	528	173	129	2.178
Baixes 2001	89	606	165	243	139	154	177	56	695	185	161	2.670
Baixes 2002	97	838	217	340	141	124	165	96	908	169	169	3.264
Baixes 2003	95	851	279	410	125	215	248	84	935	264	210	3.716
Baixes 2004	117	890	318	497	221	185	327	137	1.119	272	235	4.318
Acumulat 2000 - 2004	460	3.715	1.112	1.764	718	792	1.011	422	4.185	1.063	904	16.146
Taxa % acumulat 2000-2004	26,66	29,02	37,78	34,18	21,14	26,50	28,11	24,92	29,19	26,23	31,87	29,07

1 Centre 2 Eixample 3 Palau Escorxador 4 Rocafonda 5 Vista Alegre 6 Molins Torner 7 Cirera 8 La Llànïa 9 Cerdanyola 10 Peramàs 11 Pla d'en Boet

G 5.7.1 Taxa bruta de baixes per barris de Mataró (‰). Període 2000 - 2004



1 Centre 2 Eixample 3 Palau Escorxador 4 Rocafonda 5 Vista Alegre 6 Molins Torner 7 Cirera 8 La Llànïa 9 Cerdanyola 10 Peramàs 11 Pla d'en Boet

4. Es computen les baixes que tenen com a destinació altres municipis i l'estranger, però no les baixes indegudes, per renovació i baixa de revisió.

5. Evolució de la població. Moviment demogràfic.

T 5.7.2 Baixes a fora del municipi segons barris i lloc de destinació. Període 2000 - 2004

	1	2	3	4	5	6	7	8	9	10	11	MATARÓ
Catalunya	369	2.964	830	1.238	579	587	732	327	3.003	799	678	12.106
País Basc	2	18	4	7	2	2	4	1	13	2	1	56
Castella - La Manxa	0	15	25	9	2	9	1	4	63	12	17	157
País Valencià	8	103	24	31	9	15	11	6	75	24	15	321
Andalusia	25	166	70	178	54	83	108	30	418	110	86	1.328
Castella - Lleó	5	23	14	10	10	5	10	0	25	12	8	122
Extremadura	5	28	15	46	21	11	26	7	142	13	28	342
Balears	4	57	8	33	14	5	18	8	64	18	10	239
Galícia	3	26	6	9	1	7	7	1	12	13	1	86
Aragó	7	44	18	22	0	4	12	3	83	14	9	216
La Rioja	2	3	0	2	0	0	0	0	3	0	1	11
Madrid	7	74	18	38	3	22	22	7	77	8	18	294
Múrcia	0	33	21	34	13	16	16	7	68	15	8	231
Navarra	1	7	0	7	0	3	2	0	7	0	0	27
Astúries	6	14	0	2	0	0	1	6	1	0	0	30
Canàries	6	49	5	20	5	4	10	5	35	6	6	151
Cantàbria	0	5	1	1	2	3	0	0	16	2	0	30
Ceuta i Melilla	0	9	2	3	0	1	0	1	7	0	4	27
Altres països	10	77	51	74	3	15	31	9	73	15	14	372
TOTAL	460	3.715	1.112	1.764	718	792	1.011	422	4.185	1.063	904	16.146

1 Centre 2 Eixample 3 Palau Escorxador 4 Rocafonda 5 Vista Alegre 6 Molins Torner 7 Cirera 8 La Llitània 9 Cerdanyola 10 Peramàs 11 Pla d'en Boet

T 5.7.3 Baixes a fora del municipi segons barris i lloc de destinació (%). Període 2000 - 2004

	1	2	3	4	5	6	7	8	9	10	11	MATARÓ
Catalunya	80,22	79,78	74,64	70,18	80,64	74,12	72,40	77,49	71,76	75,16	75,00	74,98
País Basc	0,43	0,48	0,36	0,40	0,28	0,25	0,40	0,24	0,31	0,19	0,11	0,35
Castella - La Manxa	0,00	0,40	2,25	0,51	0,28	1,14	0,10	0,95	1,51	1,13	1,88	0,97
País Valencià	1,74	2,77	2,16	1,76	1,25	1,89	1,09	1,42	1,79	2,26	1,66	1,99
Andalusia	5,43	4,47	6,29	10,09	7,52	10,48	10,68	7,11	9,99	10,35	9,51	8,22
Castella - Lleó	1,09	0,62	1,26	0,57	1,39	0,63	0,99	0,00	0,60	1,13	0,88	0,76
Extremadura	1,09	0,75	1,35	2,61	2,92	1,39	2,57	1,66	3,39	1,22	3,10	2,12
Balears	0,87	1,53	0,72	1,87	1,95	0,63	1,78	1,90	1,53	1,69	1,11	1,48
Galícia	0,65	0,70	0,54	0,51	0,14	0,88	0,69	0,24	0,29	1,22	0,11	0,53
Aragó	1,52	1,18	1,62	1,25	0,00	0,51	1,19	0,71	1,98	1,32	1,00	1,34
La Rioja	0,43	0,08	0,00	0,11	0,00	0,00	0,00	0,00	0,07	0,00	0,11	0,07
Madrid	1,52	1,99	1,62	2,15	0,42	2,78	2,18	1,66	1,84	0,75	1,99	1,82
Múrcia	0,00	0,89	1,89	1,93	1,81	2,02	1,58	1,66	1,62	1,41	0,88	1,43
Navarra	0,22	0,19	0,00	0,40	0,00	0,38	0,20	0,00	0,17	0,00	0,00	0,17
Astúries	1,30	0,38	0,00	0,11	0,00	0,00	0,10	1,42	0,02	0,00	0,00	0,19
Canàries	1,30	1,32	0,45	1,13	0,70	0,51	0,99	1,18	0,84	0,56	0,66	0,94
Cantàbria	0,00	0,13	0,09	0,06	0,28	0,38	0,00	0,00	0,38	0,19	0,00	0,19
Ceuta i Melilla	0,00	0,24	0,18	0,17	0,00	0,13	0,00	0,24	0,17	0,00	0,44	0,17
Altres països	2,17	2,07	4,59	4,20	0,42	1,89	3,07	2,13	1,74	1,41	1,55	2,30
TOTAL	100	100	100	100	100	100	100	100	100	100	100	100

1 Centre 2 Eixample 3 Palau Escorxador 4 Rocafonda 5 Vista Alegre 6 Molins Torner 7 Cirera 8 La Llitània 9 Cerdanyola 10 Peramàs 11 Pla d'en Boet

Entre 2000-2004 el nombre de baixes registrades a Mataró ha estat de 16.346 i la taxa del 29,07%. Tots els barris presenten taxes de baixes superiors al 20%; tanmateix, tan sols hi ha quatre barris que estiguin per sobre del conjunt de la ciutat: Palau-Escorxador (37,78%), Rocafonda (34,18%), Pla d'en Boet (31,87%) i Cerdanyola (29,19%).

En la majoria dels casos la destinació de les baixes en el període 2000-2004 han estat altres municipis de Catalunya, així ha estat aquesta la destinació en el 75% de les baixes. La segona destinació a molta distància és la resta de l'Estat espanyola amb el 22,72% de les baixes, i per últim, gairebé de forma testimonial, altres països amb el 2,30%. Tanmateix, aquestes últimes pateixen un probable subregistre com a conseqüència de la manca de notificació.

El 23,96% de les baixes que tenen com a destinació altres municipis de Catalunya són de persones amb nacionalitat estrangera.

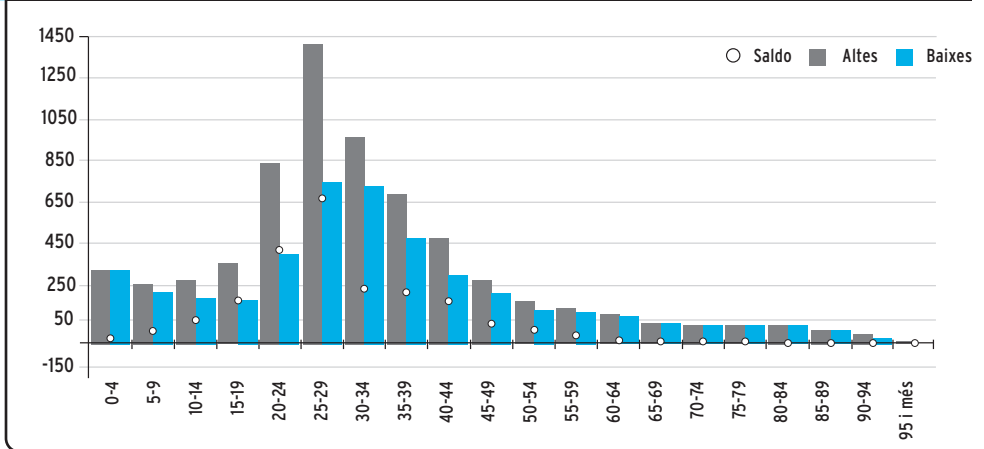
5. Evolució de la població. Moviment demogràfic.

del dels darrers cinc anys.

5.8 El saldo migratori del municipi per trams d'edat

El saldo de Mataró per trams d'edat és clarament positiu en els trams d'edat de 20 a 39 anys. Així, el de 25-29 és favorable en 671 habitants; el de 20-24 en 437; el de 30-34 en 241; i el de 35-39 en 208. Els saldos negatius gairebé són testimonials.

G 5.8.1 Saldo migratori per trams d'edat. Mataró. 2004



6.

Moviment de població entre els barris de Mataró

6.1 La mobilitat interna

En el decurs del 2004 van tenir lloc 7.786 desplaçaments entre barris, 597 més que l'any passat. Tanmateix, com ja passava en el cas de les altes i les baixes, es constata tant en termes absoluts com relatius, una moderació respecte el creixement dels dos darrers anys. Així, l'increment durant 2004 ha estat del 8,3%; 1,7 punts menor que l'any anterior.

Cinc barris dels onze que té Mataró han tingut una diferència positiva entre les taxes d'entrada i sortida com a conseqüència de canvis de domicili entre barris, essent particularment destacable la de Cirera del 22,46%. Entre els barris que tenen diferències negatives entre les taxes d'entrada i sortida destaquen el Pla d'en Boet, Rocafonda i Palau-Escorxador amb el -15,96%, -15,74% i -14,66% respectivament. A molta major distància, però també amb valors negatius, es situen Cerdanyola -4,23% i Vista Alegre -3,12%.

T 6.1.1 Moviment poblacional entre barris. Any 2004

Origen	Destinació	1	2	3	4	5	6	7	8	9	10	11	MATARÓ
Centre		38	91	1	17	3	3	14	3	21	12	5	208
Eixample		92	850	53	81	36	45	90	14	160	110	54	1.585
Palau-Escorxador		15	113	127	131	18	19	17	3	68	12	18	541
Rocafonda		16	105	111	326	59	79	54	24	138	53	19	984
Vista Alegre		4	77	12	20	46	54	46	26	38	23	8	354
Molins-Torner		9	62	17	41	39	64	34	8	54	10	8	346
Cirera		6	72	27	47	48	42	143	32	78	25	6	526
La Llàntia		3	24	4	5	7	3	56	59	61	3	10	235
Cerdanyola		19	219	65	96	56	48	183	70	1.157	135	72	2.120
Peramàs		19	147	15	20	10	4	64	5	115	101	19	519
Pla d'en Boet		11	74	15	33	5	6	19	5	106	34	60	368
MATARÓ		232	1.834	447	817	327	367	720	249	1.996	518	279	7.786

1 Centre 2 Eixample 3 Palau Escorxador 4 Rocafonda 5 Vista Alegre 6 Molins Torner 7 Cirera 8 La Llàntia 9 Cerdanyola 10 Peramàs 11 Pla d'en Boet

T 6.1.2 Moviment poblacional entre barris (%). Any 2004

Origen	Destinació	1	2	3	4	5	6	7	8	9	10	11	MATARÓ
Centre		0,49	1,17	0,01	0,22	0,04	0,04	0,18	0,04	0,27	0,15	0,06	2,67
Eixample		1,18	10,92	0,68	1,04	0,46	0,58	1,16	0,18	2,05	1,41	0,69	20,36
Palau-Escorxador		0,19	1,45	1,63	1,68	0,23	0,24	0,22	0,04	0,87	0,15	0,23	6,95
Rocafonda		0,21	1,35	1,43	4,19	0,76	1,01	0,69	0,31	1,77	0,68	0,24	12,64
Vista Alegre		0,05	0,99	0,15	0,26	0,59	0,69	0,59	0,33	0,49	0,30	0,10	4,55
Molins-Torner		0,12	0,80	0,22	0,53	0,50	0,82	0,44	0,10	0,69	0,13	0,10	4,44
Cirera		0,08	0,92	0,35	0,60	0,62	0,54	1,84	0,41	1,00	0,32	0,08	6,76
La Llàntia		0,04	0,31	0,05	0,06	0,09	0,04	0,72	0,76	0,78	0,04	0,13	3,02
Cerdanyola		0,24	2,81	0,83	1,23	0,72	0,62	2,35	0,90	14,86	1,73	0,92	27,23
Peramàs		0,24	1,89	0,19	0,26	0,13	0,05	0,82	0,06	1,48	1,30	0,24	6,67
Pla d'en Boet		0,14	0,95	0,19	0,42	0,06	0,08	0,24	0,06	1,36	0,44	0,77	4,73
MATARÓ		2,98	23,56	5,74	10,49	4,20	4,71	9,25	3,20	25,64	6,65	3,58	100

1 Centre 2 Eixample 3 Palau Escorxador 4 Rocafonda 5 Vista Alegre 6 Molins Torner 7 Cirera 8 La Llàntia 9 Cerdanyola 10 Peramàs 11 Pla d'en Boet

