



Estudi | de la  
**Població** | **MATARÓ**  
1 de gener de 2006



Estudi | de la  
| Població | **MATARÓ**  
1 de gener de 2006

**Elaboració**

Servei d'Estudis i Planificació  
de l'Ajuntament de Mataró

**Direcció i explotació de les dades**

Servei de Sistemes d'Informació  
i Telecomunicacions

**Edició**

Secció d'Imatge  
de l'Ajuntament de Mataró

**Depòsit legal**

B-28916-1990

**Disseny**

La Page Original

**Impressió**

Fàbregas López



## Índex

<b>0.</b>	<b>Síntesi</b>	<b>7</b>
<b>1.</b>	<b>1. El padró d'habitants l'1 de gener de 2006</b>	<b>8</b>
	1.1 La població de Mataró	8
	1.2 Població per barris	9
	1.3 Mitjana d'edat	10
<b>2.</b>	<b>Piràmides d'edat per barris a 1 de gener de 2006</b>	<b>11</b>
<b>3.</b>	<b>Distribució de la població segons el seu lloc d'origen</b>	<b>14</b>
	3.1 La població per barris i lloc de naixement	14
	3.2 La població segons any i lloc de naixement	16
	3.3 L'any d'arribada al municipi	18
	3.4 La població de nacionalitat estrangera per barris	19
<b>4.</b>	<b>Estructura de les llars de Mataró</b>	<b>21</b>
	4.1 Les llars de Mataró	21
<b>5.</b>	<b>Evolució de la població. Moviment demogràfic</b>	<b>23</b>
	5.1 El creixement de Mataró	23
	5.2 El creixement dels barris de Mataró	24
	5.3 Els naixements	26
	5.4 Les defuncions	27
	5.5 L'esperança de vida	29
	5.6 Les altes registrades al municipi	29
	5.7 Les baixes registrades al municipi	31
	5.8 Els saldo migratori per trams d'edat	33
<b>6.</b>	<b>Moviment entre els barris de Mataró</b>	<b>34</b>
	6.1 La mobilitat interna	34

## Índex de taules

T0.1	Alguns indicadors de la població i els barris de Mataró. 1 de gener de 2004	7
T0.2	Alguns indicadors de la població i els barris de Mataró. 1 de gener de 2005	7
T0.3	Alguns indicadors de la població i els barris de Mataró. 1 de gener de 2006	7
T1.1.1	Distribució de la població per sexe i barris. 1 de gener de 2006	8
T1.1.2	Distribució per edats i sexe de la població de Mataró. 1 de gener de 2006	8
T1.2.1	Distribució per edats, sexe i barris de la població de Mataró. 1 de gener de 2006	9
T1.2.2	Distribució per edats, sexe i barris de la població de Mataró(%). 1 de gener 2006	9
T1.3.1	Mitjana d'edat per barris. 1 de gener de 2006	10
T3.1.1	Distribució de la població segons barris i lloc de naixement. 1 de gener de 2006	14
T3.1.2	Distribució de la població segons barris i lloc de naixement (%). 1 de gener de 2006	15
T3.2.1	Distribució de la població per any i lloc de naixement. 1 de gener de 2006	16
T3.2.2	Distribució de la població per any i lloc de naixement. Per període de naixement (%). 1 de gener de 2006	16
T3.2.3	Distribució de la població per any i lloc de naixement. Per comunitat de naixement (%). 1 de gener de 2004	17
T3.2.4	Mitjana d'edat per lloc de naixement. 1 de gener de 2006	17
T3.3.1	Distribució de la població per any d'arribada a Mataró. 1 de gener de 2006	18
T3.3.2	Mitjana d'anys des de l'arribada a Mataró per lloc de naixement. 1 de gener de 2006	18
T3.4.1	Distribució de la població amb nacionalitat estrangera per àmbits geogràfics i barris. Mataró, 1 de gener de 2006	19
T3.4.2	Distribució de la població amb nacionalitat estrangera per àmbits geogràfics i barris (%). Mataró, 1 de gener de 2006	19
T3.4.3	Distribució de la població amb nacionalitat estrangera per àmbits geogràfics i trams d'edat. Mataró, 1 de gener de 2006	20
T3.4.4	Distribució de la població amb nacionalitat estrangera per àmbits geogràfics i trams d'edat (%). Mataró, 1 de gener de 2006	20
T4.1.1	Llars distribuïdes segons el nombre de membres per llar i barri. 1 de gener de 2006	21
T4.1.2	Llars distribuïdes segons els nombre de membres per llar i barri. Per barri (%). 1 de gener de 2006	21
T4.1.3	Llars distribuïdes segons els nombre de membres per llar, % per grandària de la llar. 1 de gener de 2006	22
T4.1.4	Dimensió mitjana de les llars. 1 de gener de 2006	22
T5.1.1	Creixement de la població de Mataró	23

## Índex de taules

T5.2.1	Evolució de la població de Mataró per barris	24
T5.2.2	Índex de creixement	24
T5.2.3	Taxa de creixement anual acumulada per barris (‰)	25
T5.2.4	Evolució segons el pes poblacional dels barris de Mataró	25
T5.3.1	Naixements a Mataró per barris. Període 2001-2005	26
T5.3.2	Increment anual (%) dels naixements a Mataró per barris. Període 2001-2005	26
T5.3.3	Taxa bruta de natalitat a Mataró per barris (‰). Període 2001-2005	27
T5.4.1	Defuncions a Mataró per barris. Període 2001-2005	27
T5.4.2	Taxa bruta de mortalitat a Mataró per barris (‰). Període 2001-2005	27
T5.4.3	Defuncions per edats a Mataró. 2001-2005	28
T5.5.1	Esperança de vida de la població de Mataró. Període 2001-2005	29
T5.6.1	Altes registrades al municipi per barris. 2001-2005	29
T5.6.2	Altes de fora del municipi segons barris i lloc de procedència. Període 2001-2005	30
T5.6.3	Altes de fora del municipi segons barris i lloc de procedència (%). Període 2001-2005	30
T5.7.1	Baixes registrades al municipi per barris. 2001-2005	31
T5.7.2	Baixes a fora del municipi segons barris i lloc de destinació. Període 2001-2005	32
T5.7.3	Baixes a fora del municipi segons barris i lloc de destinació (%). Període 2001-2005	32
T6.1.1	Moviment entre barris. Any 2005	34
T6.1.2	Moviment entre barris (%). Any 2005	34

## Índex de gràfiques

G1.3.1	Mitjana d'edat per barris. 1 de gener de 2006	10
G1.3.2	Distribució de la mitjana d'edat dels barris de Mataró. 1 de gener de 2006	10
G2.1	Piràmide per sexe i edat de Mataró. 1 de gener de 2005 - 1 de gener 2006	11
G2.2	Piràmide per sexe i edat. Centre. 1 de gener de 2006	11
G2.3	Piràmide per sexe i edat. Eixample. 1 de gener de 2006	11
G2.4	Piràmide per sexe i edat. Palau-Escorxadó. 1 de gener de 2006	11
G2.5	Piràmide per sexe i edat. Rocafonda. 1 de gener de 2006	11
G2.6	Piràmide per sexe i edat. Vista Alegre. 1 de gener de 2006	12
G2.7	Piràmide per sexe i edat. Molins-Torner. 1 de gener de 2006	12
G2.8	Piràmide per sexe i edat. Cirera. 1 de gener de 2006	12
G2.9	Piràmide per sexe i edat. La Llànçtia. 1 de gener de 2006	12
G2.10	Piràmide per sexe i edat. Cerdanyola. 1 de gener de 2006	13
G2.11	Piràmide per sexe i edat. Peramàs. 1 de gener de 2006	13
G2.12	Piràmide per sexe i edat. Pla d'en Boet. 1 de gener de 2006	13
G3.1.1	Percentatge per barris de la població nascuda a Catalunya. 1 de gener de 2005 - 1 de gener de 2006	14
G3.1.2	Distribució de la població segons el lloc de naixement. 1 de gener de 2005	15
G3.1.3	Distribució de la població segons el lloc de naixement. 1 de gener de 2006	15
G3.2.1	Mitjana d'edat de la població de Mataró segons el lloc de naixement. 1 de gener de 2006	17
G3.3.1	Mitjana d'anys des de l'arribada a Mataró segons el lloc de naixement. 1 de gener 2006	18
G4.1.1	Distribució de les llars de Mataró segons el nombre de membres. 1 de gener de 2005	21
G4.1.2	Distribució de les llars de Mataró segons el nombre de membres. 1 de gener de 2006	21
G4.1.3	Dimensió mitjana de les llars per barris de Mataró. 1 de gener de 2006	22
G5.1.1	Piràmides per edat i sexe de Mataró. 1900 - 2006	23
G5.1.2	Evolució de la població de Mataró. 1900-2006	23
G5.2.1	Creixement (%) dels barris. 1/1/2003 - 1/1/2004	25
G5.2.2	Creixement percentual dels barris. 1/1/2005 - 1/1/2006	26
G5.3.1	Taxa bruta de natalitat per barris de Mataró (‰). Període 2001-2005	26
G5.4.1	Taxa bruta de mortalitat per barris de Mataró (‰). Període 2001-2005	28
G5.4.2	Taxes específiques de mortalitat de Mataró per trams d'edat (‰). 2001-2005	28
G5.4.3	Distribució de les defuncions d'homes segons grups d'edat. Període 2001-2005	29
G5.4.4	Distribució de les defuncions de dones segons grups d'edat. Període 2001-2005	29
G5.6.1	Taxa bruta d'altres per barris de Mataró (‰). Període 2001-2005	30
G5.7.1	Taxa bruta de baixes per barris de Mataró (‰). Període 2001-2005	31
G5.8.1	Saldo migratori per trams d'edat. Mataró 2005	33

#### Nota

El present estudi, elaborat pel Servei d'Estudis i Planificació de l'Ajuntament de Mataró, és una eina de caire estadístic que té com a objectiu principal descriure les característiques de la població de Mataró, la seva distribució i la seva evolució al llarg del temps. Les dades utilitzades per a elaborar l'estudi són les del fitxer de padró continu de població amb data 1 de gener de 2006 facilitat per la Secció d'Informació de Base i Control de Projectes de l'Ajuntament de Mataró. Les dades extretes d'aquest fitxer poden diferir en certa mesura de les dades que l'"Instituto Nacional de Estadística" declara com a oficials per a la ciutat de Mataró.

Així, segons el Reial decret 1358/2005 de 18 de novembre, la població oficial referida l'1 de gener de 2005 a Mataró era de 116.698, mentre que les xifres disponibles en el padró d'habitants de l'Ajuntament de Mataró per aquella mateixa data mostraven una població de 116.764.

Paga la pena destacar que la xifra de població a gener de 2006 està afectada per processos administratius de renovació d'empadronament de la població immigrada no comunitària que portin més de dos anys empadronats, a partir dels quals s'han d'executar les pertinents correccions. Encara no s'ha iniciat el procés d'execució de les baixes per caducitat de les inscripcions padronals, de manera que el nombre total d'estrangers que efectivament viuen a la ciutat és probablement inferior a la dada que es presenta en l'estudi.

# 0

## Síntesi

### T 0.1 Alguns indicadors de la població de Mataró i els seus barris. 1 de gener de 2004

	1	2	3	4	5	6	7	8	9	10	11	MATARÓ
Altes de fora del municipi. 1999-2003* (%)	39,06	42,26	70,59	54,05	17,20	24,04	56,27	33,83	40,15	32,25	36,78	41,22
Baixes a fora del municipi. 1999-2003* (%)	25,10	26,68	31,82	28,35	18,04	23,54	23,78	19,38	25,62	23,04	28,37	25,51
Taxa bruta de natalitat. Any 2003 (%)	10,15	10,06	11,64	10,55	13,72	8,20	16,57	14,40	13,39	6,14	7,47	11,35
Taxa bruta de mortalitat. Any 2003 (%)	9,58	9,18	7,92	7,10	3,61	7,03	5,61	4,15	6,25	11,80	7,12	7,41
Mitjana d'edat. 1-1-2004	42,51	41,72	38,18	38,83	34,39	40,11	37,25	35,82	37,68	42,03	38,57	39,08
Nascuts a Catalunya. 1-1-2004 (%)	78,74	75,11	51,15	49,80	68,92	58,63	59,53	59,08	50,71	61,95	55,80	60,61
Índex de masculinitat(1). 1-1-2004	93,02	92,10	112,27	104,71	101,72	96,50	103,25	101,08	104,88	93,01	101,51	99,89
Mitjana d'habitants per llar. 1-1-2004	2,50	2,59	2,90	2,91	3,14	2,80	2,65	2,89	2,92	2,80	3,02	2,80
Índex d'envelliment(2). 1-1-2004	1,54	1,37	0,94	0,99	0,33	1,15	0,88	0,59	0,85	1,50	0,94	1,01
Índex de sobreenvelliment(3). 1-1-2004	0,12	0,13	0,09	0,10	0,08	0,09	0,07	0,09	0,08	0,13	0,08	0,11
Població altres països(4). 1-1-2004	8,13	8,08	25,08	19,86	2,86	6,11	7,64	5,03	13,39	6,76	10,49	10,93
Població. 1-1-2004	3.542	26.441	6.313	10.528	6.917	5.891	8.388	3.734	29.148	8.116	5.588	114.606
Població (%). 1-1-2004	3,09	23,07	5,51	9,19	6,04	5,14	7,32	3,26	25,43	7,08	4,88	100

1 Centre 2 Eixample 3 Palau Escorxador 4 Rocafonda 5 Vista Alegre 6 Molins Torner 7 Círcer 8 La Llàntria 9 Cerdanyola \*\* 10 Peramàs 11 Pla d'en Boet

\* Acumulat durant el període 1999-2003 en relació amb el promig de població durant aquest període.

\*\* Dades obtingudes a partir de la ponderació amb la població de Cerdanyola Nord i Sud del període respectivament.

1. És el resultat de multiplicar per 100 el quocient d'homes entre dones d'una població.

2. És el quocient entre la població de 65 o més anys i la menor de 15 anys.

3. És el quocient entre la població de 85 o més anys i la de 65 anys o més anys.

4. Percentatge de població nascuda fora de l'Estat espanyol sobre la població total del barri.

### T 0.2 Alguns indicadors de la població de Mataró i els seus barris. 1 de gener de 2005

	1	2	3	4	5	6	7	8	9	10	11	MATARÓ
Altes de fora del municipi. 2000-2004* (%)	45,96	47,16	81,47	63,34	18,87	27,33	60,37	35,91	45,83	38,51	41,25	46,89
Baixes a fora del municipi. 2000-2004* (%)	26,66	29,02	37,78	34,18	21,14	26,50	28,11	24,92	29,19	26,23	31,87	29,07
Taxa bruta de natalitat. Any 2004 (%)	10,43	9,57	12,40	10,79	15,52	8,46	14,76	13,70	12,02	6,93	9,13	11,05
Taxa bruta de mortalitat. Any 2004 (%)	9,39	8,66	8,12	6,67	3,53	6,96	6,40	4,25	6,33	10,51	6,91	7,23
Mitjana d'edat. 1-1-2005	42,07	41,56	37,80	38,86	35,16	40,42	37,16	35,95	37,75	42,32	38,93	39,13
Nascuts a Catalunya. 1-1-2005 (%)	78,38	74,45	49,23	47,66	68,73	58,27	60,56	59,64	50,22	61,22	55,75	60,07
Índex de masculinitat(1). 1-1-2005	92,97	91,55	116,49	106,65	100,82	95,72	103,46	103,82	105,88	94,20	101,67	100,47
Mitjana d'habitants per llar. 1-1-2005	2,44	2,58	2,93	2,91	3,07	2,76	2,64	2,87	2,92	2,76	2,99	2,78
Índex d'envelliment(2). 1-1-2005	1,44	1,30	0,88	0,98	0,36	1,18	0,81	0,58	0,83	1,54	0,97	0,98
Índex de sobreenvelliment(3). 1-1-2005	0,12	0,14	0,10	0,10	0,09	0,09	0,08	0,08	0,09	0,14	0,07	0,11
Població altres països(4). 1-1-2005	8,63	8,96	28,69	23,75	3,26	6,74	8,32	5,75	15,53	8,45	11,44	12,55
Població. 1-1-2005	3.626	27.193	6.512	10.690	6.862	5.893	8.887	3.791	29.539	8.205	5.566	116.764
Població (%). 1-1-2005	3,11	23,29	5,58	9,16	5,88	5,05	7,61	3,25	25,30	7,03	4,77	100

1 Centre 2 Eixample 3 Palau Escorxador 4 Rocafonda 5 Vista Alegre 6 Molins Torner 7 Círcer 8 La Llàntria 9 Cerdanyola 10 Peramàs 11 Pla d'en Boet

\* Acumulat durant el període 1999-2003 en relació amb el promig de població durant aquest període.

1. És el resultat de multiplicar per 100 el quocient d'homes entre dones d'una població.

2. És el quocient entre la població de 65 o més anys i la menor de 15 anys.

3. És el quocient entre la població de 85 o més anys i la de 65 anys o més anys.

4. Percentatge de població nascuda fora de l'Estat espanyol sobre la població total del barri.

### T 0.3 Alguns indicadors de la població de Mataró i els seus barris. 1 de gener de 2006

	1	2	3	4	5	6	7	8	9	10	11	MATARÓ
Altes de fora del municipi. 2001-2005* (%)	48,85	50,97	86,62	70,43	19,55	29,34	62,82	38,39	49,50	41,88	45,33	50,70
Baixes a fora del municipi. 2001-2005* (%)	30,21	32,42	43,45	39,05	23,78	29,04	33,48	27,96	34,42	28,05	37,23	33,23
Taxa bruta de natalitat. Any 2005 (%)	10,71	10,13	12,65	11,33	14,22	9,20	16,35	13,87	12,41	7,39	9,27	11,48
Taxa bruta de mortalitat. Any 2005 (%)	9,07	8,90	7,73	6,67	3,96	7,18	6,33	4,00	6,57	11,37	6,40	7,37
Mitjana d'edat. 1-1-2006	41,76	41,65	37,47	38,59	35,70	40,60	37,11	36,20	37,85	42,67	39,43	39,21
Nascuts a Catalunya. 1-1-2006 (%)	77,65	73,73	47,72	46,09	68,81	58,50	60,83	59,89	49,50	59,93	55,24	59,40
Índex de masculinitat(1). 1-1-2006	92,75	91,55	117,43	109,01	100,06	96,64	103,01	104,09	107,02	95,38	102,93	101,13
Mitjana d'habitants per llar. 1-1-2006	2,39	2,53	2,94	2,91	3,06	2,72	2,61	2,83	2,90	2,74	2,93	2,76
Índex d'envelliment(2). 1-1-2006	1,40	1,33	0,85	0,95	0,38	1,22	0,78	0,60	0,84	1,63	1,03	0,99
Índex de sobreenvelliment(3). 1-1-2006	0,12	0,14	0,11	0,11	0,10	0,09	0,08	0,08	0,09	0,14	0,07	0,11
Població altres països(4). 1-1-2006	9,62	10,11	31,76	27,24	3,77	7,55	9,49	6,22	17,94	10,27	12,40	14,33
Població. 1-1-2006	3.722	27.736	6.747	10.994	6.884	5.856	9.249	3.892	29.987	8.292	5.532	118.891
Població (%). 1-1-2006	3,13	23,33	5,67	9,25	5,79	4,93	7,78	3,27	25,22	6,97	4,65	100

1 Centre 2 Eixample 3 Palau Escorxador 4 Rocafonda 5 Vista Alegre 6 Molins Torner 7 Círcer 8 La Llàntria 9 Cerdanyola 10 Peramàs 11 Pla d'en Boet

\* Acumulat durant el període 1999-2003 en relació amb el promig de població durant aquest període.

1. És el resultat de multiplicar per 100 el quocient d'homes entre dones d'una població.

2. És el quocient entre la població de 65 o més anys i la menor de 15 anys.

3. És el quocient entre la població de 85 o més anys i la de 65 anys o més anys.

4. Percentatge de població nascuda fora de l'Estat espanyol sobre la població total del barri.



## El padró d'habitants l'1 de gener de 2006

### 1.1 La població de Mataró

En el decurs de l'any 2005 s'ha mantingut la tònica de creixement de la població iniciada a final dels anys 90. A 1 de gener de 2006 la població empadronada a la ciutat és de 118.891 habitants, 2.127 més que fa un any. En termes relatius l'increment ha estat de l'1,82%, pràcticament el mateix de fa un any.

A principi d'any la població de Mataró era de 59.780 homes i 59.111 dones que representen, respectivament, el 50,28% i el 49,72% del total. En els darrers anys la relació entre el nombre d'homes i el de dones s'ha anat masculinitzant progressivament com a conseqüència de la desigual distribució per sexe dels contingents de població estrangera arribada a la ciutat. Així, a Mataró la relació se situa en els 101,13 homes per cada 100 dones, una xifra una mica més baixa que la de l'any passat, destacant-ne per barris el Palau-Escorxador (117,43), Rocafonda (109,01) o Cerdanyola (107,02).

Com ja s'apuntava l'any passat, l'arribada de corrents migratoris d'entrada -tant nacionals com de població estrangera- de edat més jove que la població que es dona de baixa a la ciutat, el manteniment de l'índex de natalitat i l'arribada a l'edat de la jubilació de la generació nascuda durant la Guerra Civil -una cohort comparativament poc nombrosa-, ha suposat que en els darrers anys s'hagi temperat el ritme d'envelliment de la població. Un procés que, tanmateix, continua esdevenint-se tal com s'evidencia amb l'increment de la mitjana d'edat de la població.

T 1.1.1 Distribució de la població per sexe i barris de Mataró. 1 de gener de 2006

Barri	Homes	%	Dones	%	Total
Centre	1.791	48,12	1.931	51,88	3.722
Eixample	13.256	47,79	14.480	52,21	27.736
Palau-Escorxador	3.644	54,01	3.103	45,99	6.747
Rocafonda	5.734	52,16	5.260	47,84	10.994
Vista Alegre	3.443	50,01	3.441	49,99	6.884
Molíns-Torner	2.878	49,15	2.978	50,85	5.856
Cirera	4.693	50,74	4.556	49,26	9.249
La Llàntia	1.985	51,00	1.907	49,00	3.892
Cerdanyola	15.502	51,70	14.485	48,30	29.987
Peramàs	4.048	48,82	4.244	51,18	8.292
Pla d'en Boet	2.806	50,72	2.726	49,28	5.532
<b>MATARÓ</b>	<b>59.780</b>	<b>50,28</b>	<b>59.111</b>	<b>49,72</b>	<b>118.891</b>

T 1.1.2 Distribució per edats i sexe de la població de Mataró. 1 de gener de 2006

	Homes	(*)	(**)	Dones	(*)	(**)	Total	%
0-4	3.409	51,15	5,70	3.256	48,85	5,51	6.665	5,61
5-9	2.867	51,86	4,80	2.661	48,14	4,50	5.528	4,65
10-14	2.762	52,60	4,62	2.489	47,40	4,21	5.251	4,42
15-19	3.211	51,47	5,37	3.027	48,53	5,12	6.238	5,25
20-24	4.337	52,09	7,25	3.989	47,91	6,75	8.326	7,00
25-29	6.198	54,04	10,37	5.272	45,96	8,92	11.470	9,65
30-34	6.241	54,25	10,44	5.264	45,75	8,91	11.505	9,68
35-39	5.516	53,50	9,23	4.795	46,50	8,11	10.311	8,67
40-44	4.624	51,08	7,74	4.429	48,92	7,49	9.053	7,61
45-49	4.212	50,94	7,05	4.056	49,06	6,86	8.268	6,95
50-54	3.478	49,07	5,82	3.610	50,93	6,11	7.088	5,96
55-59	3.117	48,42	5,21	3.320	51,58	5,62	6.437	5,41
60-64	2.629	48,33	4,40	2.811	51,67	4,76	5.440	4,58
65-69	2.073	46,57	3,47	2.378	53,43	4,02	4.451	3,74
70-74	2.051	44,68	3,43	2.539	55,32	4,30	4.590	3,86
75-79	1.530	40,90	2,56	2.211	59,10	3,74	3.741	3,15
80-84	974	37,15	1,63	1.648	62,85	2,79	2.622	2,21
85-89	376	30,03	0,63	876	69,97	1,48	1.252	1,05
90-94	146	27,70	0,24	381	72,30	0,64	527	0,44
95 i més	29	22,66	0,05	99	77,34	0,17	128	0,11
<b>MATARÓ</b>	<b>59.780</b>	<b>50,28</b>	<b>100</b>	<b>59.111</b>	<b>49,72</b>	<b>100</b>	<b>118.891</b>	<b>100</b>

(\*) Percentatge sobre el total d'homes i dones del mateix grup d'edat.

(\*\*) Percentatge sobre el total de la població del mateix sexe.

1. El padró d'habitants l'1 de gener de 2004

Els dos barris que presenten l'índex d'envelliment més elevat són Peramàs i el Centre amb l'1,63 i l'1,40 respectivament.

La població menor de 15 anys representa el 14,67% del total de la població de Mataró amb un increment inapreciable de 0,02 punts respecte a l'any 2005. Per la seva banda, la població major de 65 anys continua mantenint-se una mica per sota de la dels menors de 15 anys i representa el 14,56% del total de la població amb un increment de 0,14 punts. Aquestes variacions mínimes fan que l'índex de dependència global -relació entre la suma dels menors de 15 i dels majors de 65 anys sobre la població de 15 i 64 anys- es continuï mantenint entorn el 0,41.

En el decurs de 2005 el creixement vegetatiu (diferència entre naixements i defuncions) ha representat, aproximadament, una quarta part del creixement total, i en el cas del període 2001-2005 entorn el 20%.

1.2 Població per barris

T.1.2.1 Distribució per edats, sexe i barris de la població de Mataró. 1 de gener de 2006

	1		2		3		4		5		6		7		8		9		10		11	
	H	D	H	D	H	D	H	D	H	D	H	D	H	D	H	D	H	D	H	D	H	D
0-4	101	95	695	715	212	208	302	283	241	233	140	133	377	346	134	118	893	875	173	139	141	111
5-9	79	78	621	565	156	147	270	270	251	248	134	114	206	189	121	110	749	681	152	152	128	107
10-14	80	62	611	573	167	153	261	237	193	148	135	109	175	149	109	94	742	659	171	194	118	111
15-19	71	74	663	659	182	199	313	298	202	187	175	150	206	178	95	98	878	816	242	217	184	151
20-24	108	111	824	843	308	223	464	385	220	221	221	213	284	245	141	119	1.206	1.145	320	279	241	205
25-29	154	180	1.196	1.182	452	271	708	493	218	222	280	291	509	538	203	173	1.788	1.350	398	342	292	230
30-34	194	200	1.300	1.193	453	271	604	423	299	372	244	216	720	647	227	228	1.583	1.207	335	274	282	233
35-39	158	157	1.160	1.111	356	249	566	404	418	368	228	238	486	411	216	194	1.400	1.204	289	276	239	183
40-44	140	127	1.055	1.113	276	242	376	359	307	304	221	217	350	308	137	159	1.298	1.085	292	306	172	209
45-49	131	133	950	1.031	260	196	391	334	265	285	200	187	286	267	153	123	1.056	944	305	342	215	214
50-54	116	111	815	892	154	146	301	323	240	234	171	215	240	233	94	100	878	873	288	295	181	188
55-59	104	95	745	835	128	168	282	288	204	215	185	189	206	215	88	85	767	787	230	247	178	196
60-64	71	98	634	735	159	127	253	264	163	124	154	161	168	181	72	89	631	642	193	239	131	151
65-69	61	81	504	629	111	125	186	213	76	82	120	133	150	178	85	65	501	552	181	186	98	134
70-74	83	103	539	702	116	128	181	230	66	67	125	143	150	185	49	53	472	582	164	233	106	113
75-79	70	90	444	674	83	91	132	197	37	52	67	125	103	127	36	42	345	518	159	209	54	86
80-84	47	77	306	539	48	87	86	150	27	44	48	87	55	93	16	31	216	322	94	154	31	64
85-89	15	40	133	296	17	46	41	72	11	21	22	44	14	44	4	18	67	170	41	100	11	25
90-94	8	16	47	156	6	23	15	25	4	11	6	9	7	19	3	8	29	59	18	43	3	12
95 i més	0	3	14	37	0	3	2	12	1	3	2	4	1	3	2	0	3	14	3	17	1	3
TOTAL	1.791	1.931	13.256	14.480	3.644	3.103	5.734	5.260	3.443	3.441	2.878	2.978	4.693	4.556	1.985	1.907	15.502	14.485	4.048	4.244	2.806	2.726

1 Centre 2 Eixample 3 Palau Escorxador 4 Rocafonda 5 Vista Alegre 6 Molins Torner 7 Cirera 8 La Llàntia 9 Cerdanyola 10 Peramàs 11 Pla d'en Boet

T.1.2.2 Distribució per edats, sexe i barris de la població de Mataró (%). 1 de gener de 2006

	1		2		3		4		5		6		7		8		9		10		11	
	H	D	H	D	H	D	H	D	H	D	H	D	H	D	H	D	H	D	H	D	H	D
0-4	5,64	4,92	5,24	4,94	5,82	6,70	5,27	5,38	7,00	6,77	4,86	4,47	8,03	7,59	6,75	6,19	5,76	6,04	4,27	3,28	5,02	4,07
5-9	4,41	4,04	4,68	3,90	4,28	4,74	4,71	5,13	7,29	7,21	4,66	3,83	4,39	4,15	6,10	5,77	4,83	4,70	3,75	3,58	4,56	3,93
10-14	4,47	3,21	4,61	3,96	4,58	4,93	4,55	4,51	5,61	4,30	4,69	3,66	3,73	3,27	5,49	4,93	4,79	4,55	4,22	4,57	4,21	4,07
15-19	3,96	3,83	5,00	4,55	4,99	6,41	5,46	5,67	5,87	5,43	6,08	5,04	4,39	3,91	4,79	5,14	5,66	5,63	5,98	5,11	6,56	5,54
20-24	6,03	5,75	6,22	5,82	8,45	7,19	8,09	7,32	6,39	6,42	7,68	7,15	6,05	5,38	7,10	6,24	7,78	7,90	7,91	6,57	8,59	7,52
25-29	8,60	9,32	9,02	8,16	12,40	8,73	12,35	9,37	6,33	6,45	9,73	9,77	10,85	11,81	10,23	9,07	11,53	9,32	9,83	8,06	10,41	8,44
30-34	10,83	10,36	9,81	8,24	12,43	8,73	10,53	8,04	8,68	10,81	8,48	7,25	15,34	14,20	11,44	11,96	10,21	8,33	8,28	6,46	10,05	8,55
35-39	8,82	8,13	8,75	7,67	9,77	8,02	9,87	7,68	12,14	10,69	7,92	7,99	10,36	9,02	10,88	10,17	9,03	8,31	7,14	6,50	8,52	6,71
40-44	7,82	6,58	7,96	7,69	7,57	7,80	6,56	6,83	8,92	8,83	7,68	7,29	7,46	6,76	6,90	8,34	8,37	7,49	7,21	7,21	6,13	7,67
45-49	7,31	6,89	7,17	7,12	7,14	6,32	6,82	6,35	7,70	8,28	6,95	6,28	6,09	5,86	7,71	6,45	6,81	6,52	7,53	8,06	7,66	7,85
50-54	6,48	5,75	6,15	6,16	4,23	4,71	5,25	6,14	6,97	6,80	5,94	7,22	5,11	5,11	4,74	5,24	5,66	6,03	7,11	6,95	6,45	6,90
55-59	5,81	4,92	5,62	5,77	3,51	5,41	4,92	5,48	5,93	6,25	6,43	6,35	4,39	4,72	4,43	4,46	4,95	5,43	5,68	5,82	6,34	7,19
60-64	3,96	5,08	4,78	5,08	4,36	4,09	4,41	5,02	4,73	3,60	5,35	5,41	3,58	3,97	3,63	4,67	4,07	4,43	4,77	5,63	4,67	5,54
65-69	3,41	4,19	3,80	4,34	3,05	4,03	3,24	4,05	2,21	2,38	4,17	4,47	3,20	3,91	4,28	3,41	3,23	3,81	4,47	4,38	3,49	4,92
70-74	4,63	5,33	4,07	4,85	3,18	4,13	3,16	4,37	1,92	1,95	4,34	4,80	3,20	4,06	2,47	2,78	3,04	4,02	4,05	5,49	3,78	4,15
75-79	3,91	4,66	3,35	4,65	2,28	2,93	2,30	3,75	1,07	1,51	2,33	4,20	2,19	2,79	1,81	2,20	2,23	3,58	3,93	4,92	1,92	3,15
80-84	2,62	3,99	2,31	3,72	1,32	2,80	1,50	2,85	0,78	1,28	1,67	2,92	1,17	2,04	0,81	1,63	1,39	2,22	2,32	3,63	1,10	2,35
85-89	0,84	2,07	1,00	2,04	0,47	1,48	0,72	1,37	0,32	0,61	0,76	1,48	0,30	0,97	0,20	0,94	0,43	1,17	1,01	2,36	0,39	0,92
90-94	0,45	0,83	0,35	1,08	0,16	0,74	0,26	0,48	0,12	0,32	0,21	0,30	0,15	0,42	0,15	0,42	0,19	0,41	0,44	1,01	0,11	0,44
95 i més	0,00	0,16	0,11	0,26	0,00	0,10	0,03	0,23	0,03	0,09	0,07	0,13	0,02	0,07	0,10	0,00	0,02	0,10	0,07	0,40	0,04	0,11
TOTAL	100	100	100	100	100	100	100	100	100	100	100	100	100	100	100	100	100	100	100	100	100	100

1 Centre 2 Eixample 3 Palau Escorxador 4 Rocafonda 5 Vista Alegre 6 Molins Torner 7 Cirera 8 La Llàntia 9 Cerdanyola 10 Peramàs 11 Pla d'en Boet

## 1. El padró d'habitants l'1 de gener de 2004

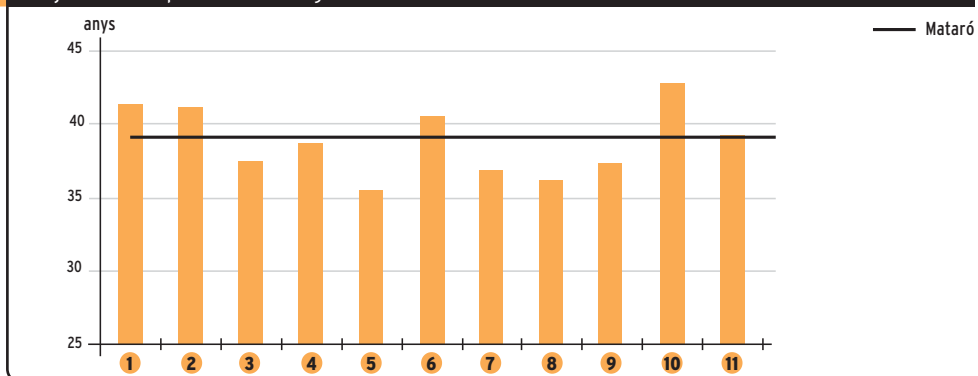
### 1.3 Mitjana d'edat

Com ja va sent habitual, la mitjana d'edat experimenta un augment respecte l'any passat i se situa en els 39,21 anys. Per sexes, la de les dones és 3,05 anys superior a la dels homes i depassa els quaranta anys situant-se en els 40,66 anys. Aquesta diferència s'explica per la major longevitat de les dones, i en menor mesura per l'arribada de migració jove masculina. Els tres barris que presenten les mitjanes d'edat més elevades són Peramàs (42,85 anys), el Centre (41,76 anys) i l'Eixample (41,65 anys). Mentre que a Peramàs i a l'Eixample s'ha incrementat la mitjana respecte a 2005, el Centre n'ha experimentat una lleugera reducció. Mentre que les dones residents al barri de Peramàs són les que situen el llindar superior de la mitjana d'edat en els 44,56 anys, els homes de Vista Alegre en defineixen l'inferior amb 35,21 anys.

T 1.3.1 Mitjana d'edat per barris. 1 de gener de 2006

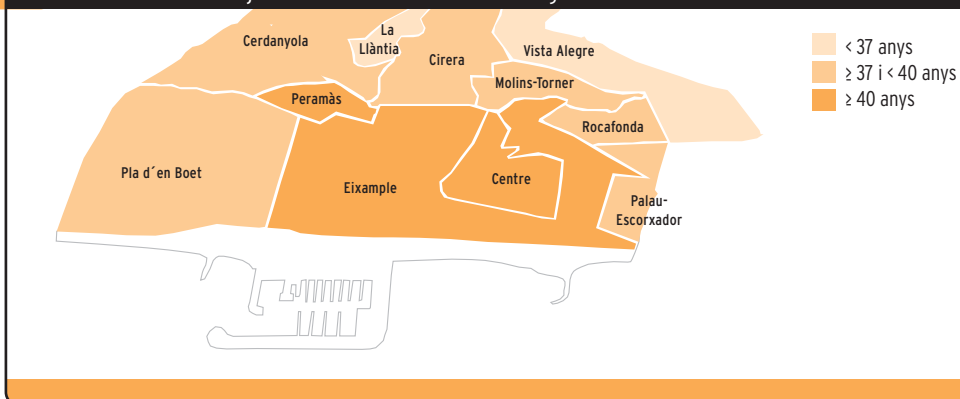
	Homes	Dones	Total
Centre	40,25	43,15	41,76
Eixample	39,82	43,32	41,65
Palau-Escorxador	36,24	38,91	37,47
Rocafonda	37,12	40,19	38,59
Vista Alegre	35,21	36,18	35,70
Molins-Torner	39,02	42,13	40,60
Cirera	35,99	38,28	37,11
La Llàntia	35,39	37,05	36,20
Cerdanyola	36,66	39,12	37,85
Peramàs	40,68	44,56	42,67
Pla d'en Boet	37,53	41,38	39,43
<b>MATARÓ</b>	<b>37,74</b>	<b>40,71</b>	<b>39,21</b>

G 1.3.1 Mitjana d'edat per barris. 1 de gener de 2006



1 Centre 2 Eixample 3 Palau Escorxador 4 Rocafonda 5 Vista Alegre 6 Molins Torner 7 Cirera 8 La Llàntia 9 Cerdanyola 10 Peramàs 11 Pla d'en Boet

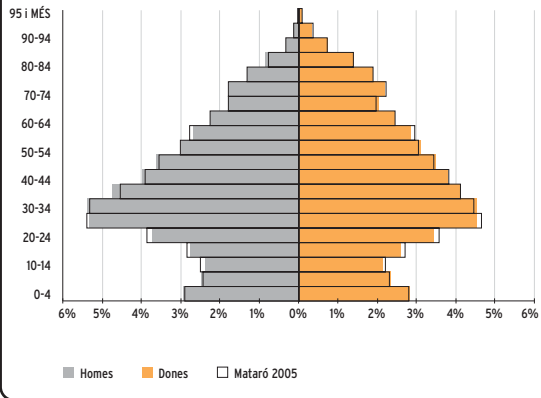
G 1.3.2 Distribució de l'edat mitjana dels barris de Mataró. 1 de gener de 2006



## 2. Piràmides d'edat per barris a 1 de gener de 2004

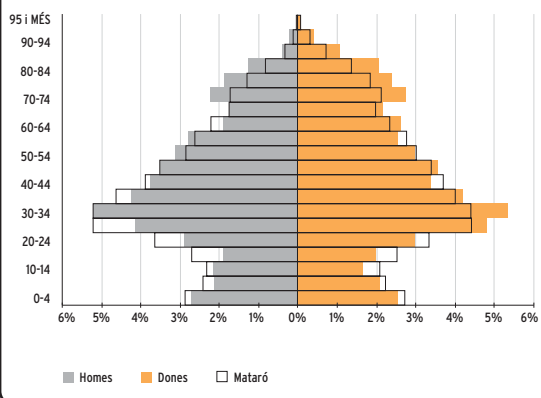
### G2.1 **Mataró.** (1 de gener de 2005 - 1 de gener de 2006)

Estructura de la població per sexe i edat.



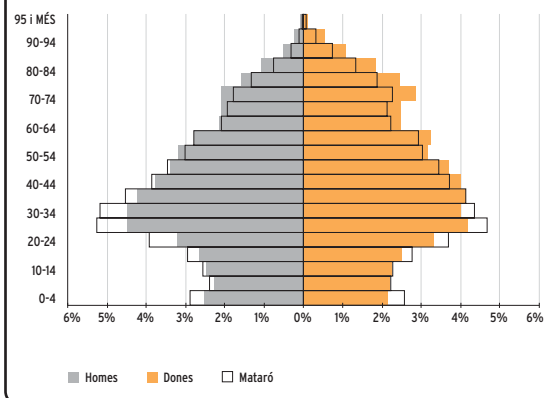
### G2.2 **Centre.** (1 de gener de 2006)

Estructura de la població per sexe i edat.



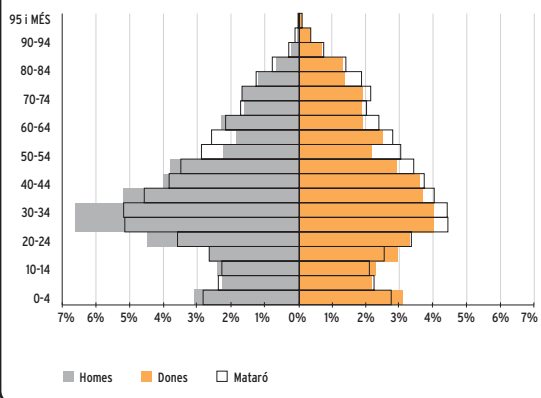
### G2.3 **Eixample.** (1 de gener de 2006)

Estructura de la població per sexe i edat.



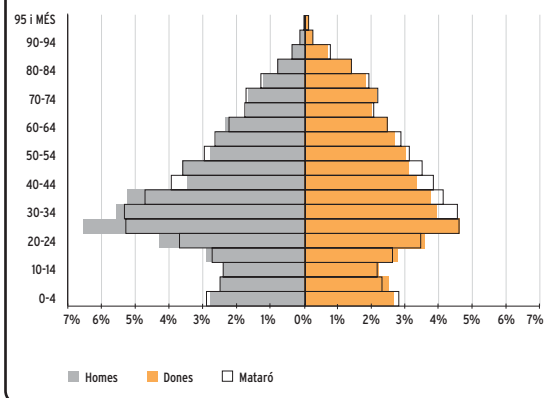
### G2.4 **Palau-Escorxador.** (1 de gener de 2006)

Estructura de la població per sexe i edat.



### G2.5 **Rocafonda.** (1 de gener de 2006)

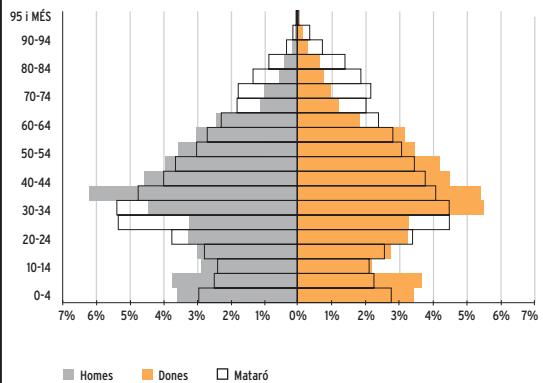
Estructura de la població per sexe i edat.



## 2. Piràmides d'edat per barris a 1 de gener de 2004

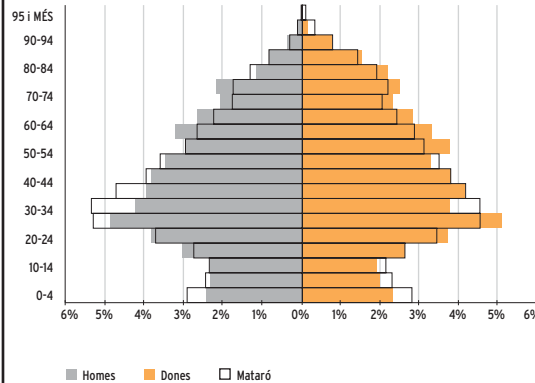
**G2.6 Vista Alegre. (1 de gener de 2006)**

Estructura de la població per sexe i edat.



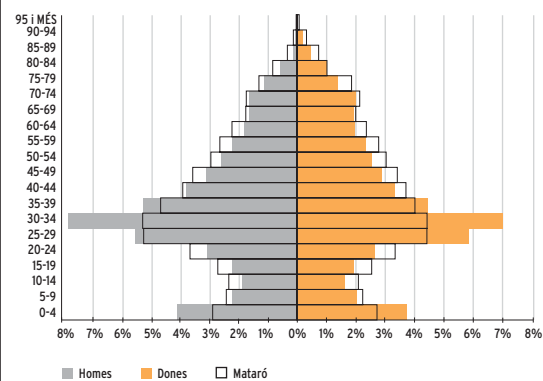
**G2.7 Molins-Torner. (1 de gener de 2006)**

Estructura de la població per sexe i edat.



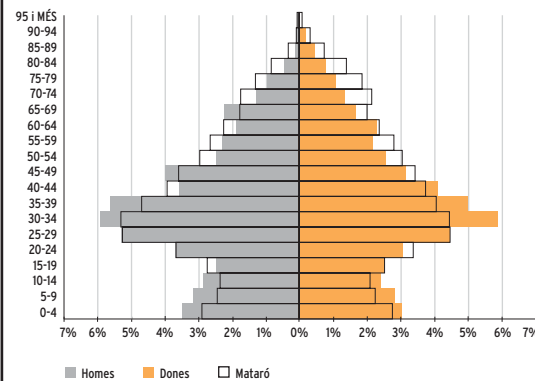
**G2.8 Cirera. (1 de gener de 2006)**

Estructura de la població per sexe i edat.



**G2.9 La Liàntia. (1 de gener de 2006)**

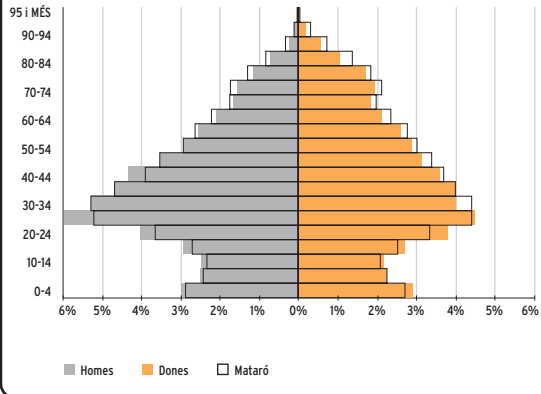
Estructura de la població per sexe i edat.



2. Piràmides d'edat per barris a 1 de gener de 2004

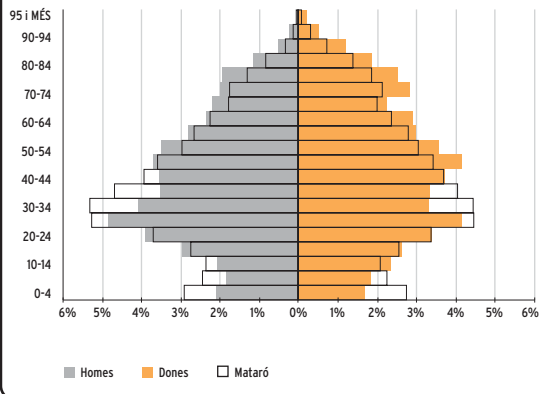
G2.10 **Cerdanyola. (1 de gener de 2006)**

Estructura de la població per sexe i edat.



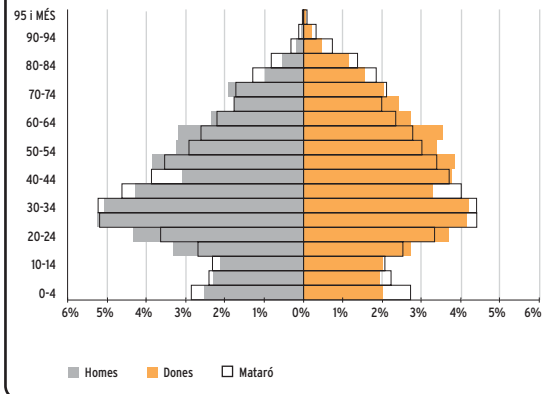
G2.11 **Peramàs. (1 de gener de 2006)**

Estructura de la població per sexe i edat.



G2.12 **Pla d'en Boet. (1 de gener de 2006)**

Estructura de la població per sexe i edat.



# 3.

## Distribució de la població segons el seu lloc d'origen

### 3.1 La població per barris i lloc de naixement

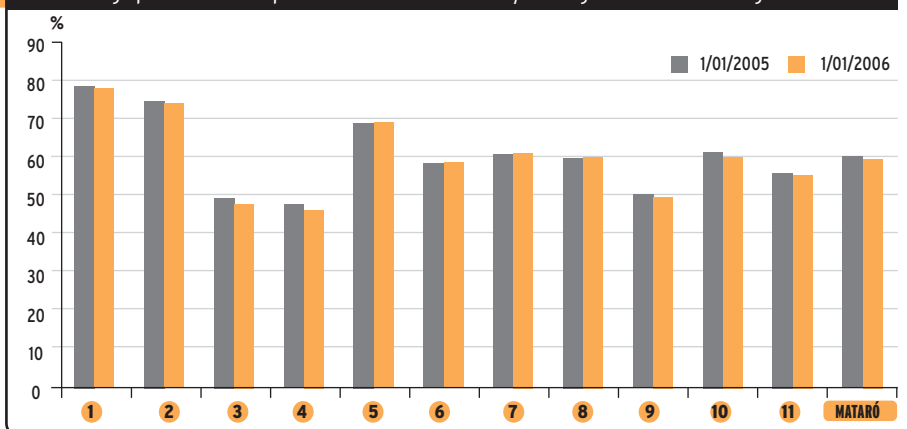
Malgrat que la població nascuda a Catalunya hagi augmentat respecte a l'any anterior en 575 habitants, en termes relatius el seu pes se situa una mica per sota del 60%. Això s'explica per l'augment de la població nascuda a l'estranger que resideix a la ciutat i que en dotze mesos s'ha incrementat en 2.386 habitants i assoleix la xifra de 17.037 residents, el 14,33% de la població total. Aquest augment de la població estrangera ha estat el principal motor del creixement demogràfic de la ciutat des de la segona meitat dels noranta. El major pes adquirit per la població estrangera sobre el total de la població fa que, al igual que en el cas dels nascuts a Catalunya, es redueixi el pes dels nascuts en altres comunitats autònomes que havien format part dels fluxos de migració dels anys 60 i 70 com són els andalusos i els extremenys.

T 3.1.1 Distribució de la població segons barris i lloc de naixement. 1 de gener de 2006

	1	2	3	4	5	6	7	8	9	10	11	MATARÓ
Catalunya	2.890	20.450	3.220	5.067	4.737	3.426	5.626	2.331	14.844	4.969	3.056	70.616
País Basc	12	58	12	11	6	9	16	8	41	12	11	196
Castella - La Manxa	29	276	91	169	162	135	204	126	688	166	99	2.145
País Valencià	23	258	42	39	37	29	56	11	134	84	35	748
Andalusia	175	1.729	699	1.581	963	1.090	1.455	760	4.515	1.136	843	14.946
Castella - Lleó	46	446	80	177	100	101	91	36	334	172	102	1.685
Extremadura	53	527	195	510	356	308	539	209	2.622	482	416	6.217
Balears	2	44	6	4	8	6	11	5	22	6	13	127
Galícia	14	153	24	60	30	25	41	22	126	39	29	563
Aragó	39	338	80	87	53	50	60	22	217	129	53	1.128
La Rioja	0	33	1	2	0	3	4	2	9	2	2	58
Madrid	16	151	20	37	26	12	35	22	95	32	24	470
Múrcia	30	282	106	186	127	167	176	69	824	152	109	2.228
Navarra	14	34	1	3	3	5	6	7	14	11	6	104
Astúries	7	29	7	10	1	10	15	6	27	12	8	132
Canàries	1	21	1	7	2	0	2	3	10	6	3	56
Cantàbria	5	29	1	11	3	11	9	0	8	7	9	93
Ceuta i Melilla	8	73	18	38	15	27	25	11	76	23	28	342
Altres països	358	2.805	2.143	2.995	255	442	878	242	5.381	852	686	17.037
Fora de Catalunya	832	7.286	3.527	5.927	2.147	2.430	3.623	1.561	15.143	3.323	2.476	48.275
<b>TOTAL</b>	<b>3.722</b>	<b>27.736</b>	<b>6.747</b>	<b>10.994</b>	<b>6.884</b>	<b>5.856</b>	<b>9.249</b>	<b>3.892</b>	<b>29.987</b>	<b>8.292</b>	<b>5.532</b>	<b>118.891</b>

1 Centre 2 Eixample 3 Palau Escorxador 4 Rocafonda 5 Vista Alegre 6 Molins Torner 7 Cirera 8 La Llàntia 9 Cerdanyola 10 Peramàs 11 Pla d'en Boet

G 3.1.1 Percentatge per barris de la població nascuda a Catalunya. 1 de gener de 2005- 1 de gener de 2006



1 Centre 2 Eixample 3 Palau Escorxador 4 Rocafonda 5 Vista Alegre 6 Molins Torner 7 Cirera 8 La Llàntia 9 Cerdanyola 10 Peramàs 11 Pla d'en Boet

3. Distribució de la població segons el seu lloc d'origen

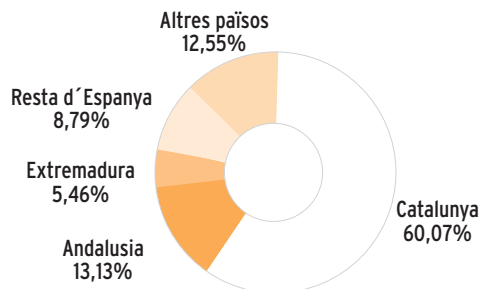
T 3.1.2 Distribució de la població segons barris i lloc de naixement (%). 1 de gener de 2006

	1	2	3	4	5	6	7	8	9	10	11	MATARÓ
Catalunya	77,65	73,73	47,72	46,09	68,81	58,50	60,83	59,89	49,50	59,93	55,24	59,40
País Basc	0,32	0,21	0,18	0,10	0,09	0,15	0,17	0,21	0,14	0,14	0,20	0,16
Castella - La Manxa	0,78	1,00	1,35	1,54	2,35	2,31	2,21	3,24	2,29	2,00	1,79	1,80
País Valencià	0,62	0,93	0,62	0,35	0,54	0,50	0,61	0,28	0,45	1,01	0,63	0,63
Andalusia	4,70	6,23	10,36	14,38	13,99	18,61	15,73	19,53	15,06	13,70	15,24	12,57
Castella - Lleó	1,24	1,61	1,19	1,61	1,45	1,72	0,98	0,92	1,11	2,07	1,84	1,42
Extremadura	1,42	1,90	2,89	4,64	5,17	5,26	5,83	5,37	8,74	5,81	7,52	5,23
Balears	0,05	0,16	0,09	0,04	0,12	0,10	0,12	0,13	0,07	0,07	0,23	0,11
Galícia	0,38	0,55	0,36	0,55	0,44	0,43	0,44	0,57	0,42	0,47	0,52	0,47
Aragó	1,05	1,22	1,19	0,79	0,77	0,85	0,65	0,57	0,72	1,56	0,96	0,95
La Rioja	0,00	0,12	0,01	0,02	0,00	0,05	0,04	0,05	0,03	0,02	0,04	0,05
Madrid	0,43	0,54	0,30	0,34	0,38	0,20	0,38	0,57	0,32	0,39	0,43	0,40
Múrcia	0,81	1,02	1,57	1,69	1,84	2,85	1,90	1,77	2,75	1,83	1,97	1,87
Navarra	0,38	0,12	0,01	0,03	0,04	0,09	0,06	0,18	0,05	0,13	0,11	0,09
Astúries	0,19	0,10	0,10	0,09	0,01	0,17	0,16	0,15	0,09	0,14	0,14	0,11
Canàries	0,03	0,08	0,01	0,06	0,03	0,00	0,02	0,08	0,03	0,07	0,05	0,05
Cantàbria	0,13	0,10	0,01	0,10	0,04	0,19	0,10	0,00	0,03	0,08	0,16	0,08
Ceuta i Melilla	0,21	0,26	0,27	0,35	0,22	0,46	0,27	0,28	0,25	0,28	0,51	0,29
Altres països	9,62	10,11	31,76	27,24	3,70	7,55	9,49	6,22	17,94	10,27	12,40	14,33
Fora de Catalunya	22,35	26,27	52,28	53,91	31,19	41,50	39,17	40,11	50,50	40,07	44,76	40,60
<b>TOTAL</b>	<b>100</b>	<b>100</b>	<b>100</b>	<b>100</b>	<b>100</b>	<b>100</b>	<b>100</b>	<b>100</b>	<b>100</b>	<b>100</b>	<b>100</b>	<b>100</b>

1 Centre 2 Eixample 3 Palau Escorxador 4 Rocafonda 5 Vista Alegre 6 Molins Torner 7 Círcer 8 La Llitània 9 Cerdanyola 10 Peramàs 11 Pla d'en Boet

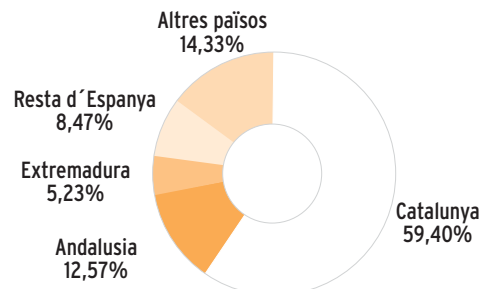
G 3.1.2 Distribució de la població segons el lloc de naixement.

1 de gener de 2005



G 3.1.3 Distribució de la població segons el lloc de naixement.

1 de gener de 2006





### 3. Distribució de la població segons el seu lloc d'origen

#### 3.2 La població de Mataró segons l'any i lloc de naixement

La mitjana d'edat de la població per lloc de naixement és un indicador de la història migratòria de la ciutat. Així, les mitjanes d'edat més elevades corresponen a la població de les CA que en gran part van arribar a la ciutat amb els fluxos migratoris dels anys 60 i 70. Diferent és el cas de la població estrangera immigrada; el fet de tractar-se dels últims en arribar a la ciutat i que el corrent migratori estigui format majoritàriament per població jove en plena activitat fa que la seva mitjana d'edat sigui la més baixa, a excepció lògicament dels nascuts a Catalunya que inclou a la població més jove nascuda a Mataró.

T 3.2.1 Distribució de la població per any i lloc de naixement. 1 de gener de 2006

	2005-2001	2000-1996	1995-1991	1990-1986	1985-1981	1980-1976	1975-1971	1970-1966	1965-1961	1960-1956	1955-1951	1950-1946	1945-1941	1940-1936	1935-1931	1930-1926	<1926	Total
Catalunya	6.315	4.822	4.395	5.076	6.221	8.178	8.143	6.542	4.876	3.494	2.334	2.056	1.717	1.433	1.683	1.451	1.880	70.616
País Basc	2	3	0	2	7	12	20	41	40	19	8	8	9	5	8	4	8	196
Castella - La Manxa	1	1	0	3	8	13	30	87	182	245	268	272	251	241	197	179	167	2.145
País Valencià	7	9	10	15	25	38	36	49	39	54	50	49	62	89	77	65	74	748
Andalusia	23	10	24	41	81	117	266	635	1.204	1.801	2.134	2.032	1.689	1.355	1.321	1.034	1.179	14.946
Castella - Lleó	1	9	5	6	22	45	62	77	105	206	232	201	192	126	148	93	155	1.685
Extremadura	2	3	14	23	42	48	105	247	583	854	916	842	703	535	508	363	429	6.217
Balears	3	0	1	3	11	16	24	14	7	9	5	10	7	1	2	6	8	127
Galícia	0	3	4	8	15	31	33	30	42	43	59	79	65	37	43	25	46	563
Aragó	4	4	0	2	10	20	33	55	62	90	117	130	106	99	121	105	170	1.128
La Rioja	1	0	2	1	0	0	4	4	4	3	4	10	7	7	2	2	7	58
Madrid	9	18	10	9	19	36	64	50	47	49	23	25	23	24	18	27	19	470
Múrcia	1	6	3	7	9	10	16	41	106	178	262	307	270	271	269	243	229	2.228
Navarra	0	0	0	2	3	2	6	11	10	6	5	5	11	8	13	5	17	104
Astúries	0	0	0	0	1	9	11	12	16	16	9	8	10	7	9	8	16	132
Canàries	1	2	1	0	4	5	3	6	6	3	4	6	6	3	1	2	3	56
Cantàbria	0	1	1	1	0	3	3	12	4	7	10	8	12	4	8	5	14	93
Ceuta i Melilla	1	3	4	5	4	2	9	18	36	52	46	39	36	23	25	24	15	342
Altres països	294	634	777	1.034	1.844	2.885	2.637	2.380	1.684	1.139	602	350	264	183	137	100	93	17.037
Fora de Catalunya	350	706	856	1.162	2.105	3.292	3.362	3.769	4.177	4.774	4.754	4.381	3.723	3.018	2.907	2.290	2.649	48.275
Total	6.665	5.528	5.251	6.238	8.326	11.470	11.505	10311	9.053	8.268	7.088	6.437	5.440	4.451	4.590	3.741	4.529	118.891

T 3.2.2 Distribució de la població per any i lloc de naixement. Per període de naixement (%). 1 de gener de 2006

	2003-1999	1998-1994	1993-1989	1988-1984	1983-1979	1978-1974	1973-1969	1968-1964	1963-1959	1958-1954	1953-1949	1948-1944	1943-1939	1938-1934	1933-1929	1928-1924	<1924	Total
Catalunya	8,94	6,83	6,22	7,19	8,81	11,58	11,53	9,26	6,90	4,95	3,31	2,91	2,43	2,03	2,38	2,05	2,66	100
País Basc	1,02	1,53	0,00	1,02	3,57	6,12	10,20	20,92	20,41	9,69	4,08	4,08	4,59	2,55	4,08	2,04	4,08	100
Castella - La Manxa	0,05	0,05	0,00	0,14	0,37	0,61	1,40	4,06	8,48	11,42	12,49	12,68	11,70	11,24	9,18	8,34	7,79	100
País Valencià	0,94	1,20	1,34	2,01	3,34	5,08	4,81	6,55	5,21	7,22	6,68	6,55	8,29	11,90	10,29	8,69	9,89	100
Andalusia	0,15	0,07	0,16	0,27	0,54	0,78	1,78	4,25	8,06	12,05	14,28	13,60	11,30	9,07	8,84	6,92	7,89	100
Castella - Lleó	0,06	0,53	0,30	0,36	1,31	2,67	3,68	4,57	6,23	12,23	13,77	11,93	11,39	7,48	8,78	5,52	9,20	100
Extremadura	0,03	0,05	0,23	0,37	0,68	0,77	1,69	3,97	9,38	13,74	14,73	13,54	11,31	8,61	8,17	5,84	6,90	100
Balears	2,36	0,00	0,79	2,36	8,66	12,60	18,90	11,02	5,51	7,09	3,94	7,87	5,51	0,79	1,57	4,72	6,30	100
Galícia	0,00	0,53	0,71	1,42	2,66	5,51	5,86	5,33	7,46	7,64	10,48	14,03	11,55	6,57	7,64	4,44	8,17	100
Aragó	0,35	0,35	0,00	0,18	0,89	1,77	2,93	4,88	5,50	7,98	10,37	11,52	9,40	8,78	10,73	9,31	15,07	100
La Rioja	1,72	0,00	3,45	1,72	0,00	0,00	6,90	6,90	6,90	5,17	6,90	17,24	12,07	12,07	3,45	3,45	12,07	100
Madrid	1,91	3,83	2,13	1,91	4,04	7,66	13,62	10,64	10,00	10,43	4,89	5,32	4,89	5,11	3,83	5,74	4,04	100
Múrcia	0,04	0,27	0,13	0,31	0,40	0,45	0,72	1,84	4,76	7,99	11,76	13,78	12,12	12,16	12,07	10,91	10,28	100
Navarra	0,00	0,00	0,00	1,92	2,88	1,92	5,77	10,58	9,62	5,77	4,81	4,81	10,58	7,69	12,50	4,81	16,35	100
Astúries	0,00	0,00	0,00	0,00	0,76	6,82	8,33	9,09	12,12	12,12	6,82	6,06	7,58	5,30	6,82	6,06	12,12	100
Canàries	1,79	3,57	1,79	0,00	7,14	8,93	5,36	10,71	10,71	5,36	7,14	10,71	10,71	5,36	1,79	3,57	5,36	100
Cantàbria	0,00	1,08	1,08	1,08	0,00	3,23	3,23	12,90	4,30	7,53	10,75	8,60	12,90	4,30	8,60	5,38	15,05	100
Ceuta i Melilla	0,29	0,88	1,17	1,46	1,17	0,58	2,63	5,26	10,53	15,20	13,45	11,40	10,53	6,73	7,31	7,02	4,39	100
Altres països	1,73	3,72	4,56	6,07	10,82	16,93	15,48	13,97	9,88	6,69	3,53	2,05	1,55	1,07	0,80	0,59	0,55	100
Fora de Catalunya	0,73	1,46	1,77	2,41	4,36	6,82	6,96	7,81	8,65	9,89	9,85	9,08	7,71	6,25	6,02	4,74	5,49	100
Total	5,61	4,65	4,42	5,25	7,00	9,65	9,68	8,67	7,61	6,95	5,96	5,41	4,58	3,74	3,86	3,15	3,81	100

3. Distribució de la població segons el seu lloc d'origen

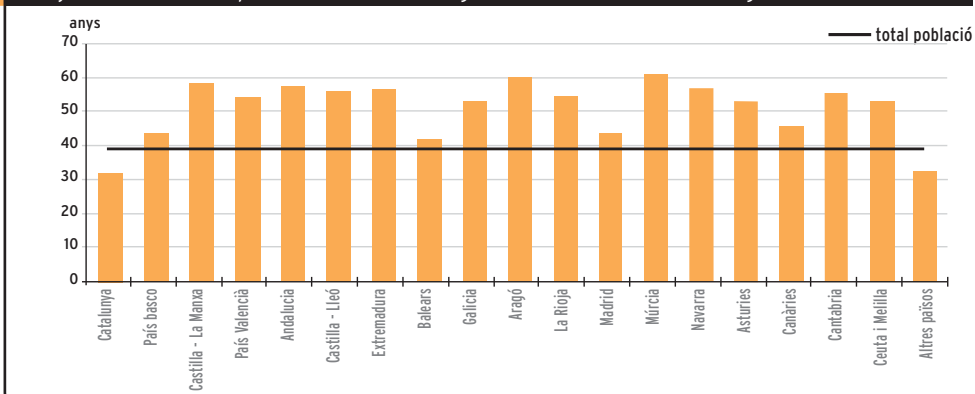
T 3.2.3 Distribució de la població per any i lloc de naixement. Per comunitat de naixement (%). 1 de gener de 2006

	2005-2001	2000-1996	1995-1991	1990-1986	1985-1981	1980-1976	1975-1971	1970-1966	1965-1961	1960-1956	1955-1951	1950-1946	1945-1941	1940-1936	1935-1931	1930-1926	<1926	Total
Catalunya	94,75	87,23	83,70	81,37	74,72	71,30	70,78	63,45	53,86	42,26	32,93	31,94	31,56	32,20	36,67	38,79	41,51	59,40
País Basc	0,03	0,05	0,00	0,03	0,08	0,10	0,17	0,40	0,44	0,23	0,11	0,12	0,17	0,11	0,17	0,11	0,18	0,16
Castella - La Manxa	0,02	0,02	0,00	0,05	0,10	0,11	0,26	0,84	2,01	2,96	3,78	4,23	4,61	5,41	4,29	4,78	3,69	1,80
País Valencià	0,11	0,16	0,19	0,24	0,30	0,33	0,31	0,48	0,43	0,65	0,71	0,76	1,14	2,00	1,68	1,74	1,63	0,63
Andalusia	0,35	0,18	0,46	0,66	0,97	1,02	2,31	6,16	13,30	21,78	30,11	31,57	31,05	30,44	28,78	27,64	26,03	12,57
Castella - Lleó	0,02	0,16	0,10	0,10	0,26	0,39	0,54	0,75	1,16	2,49	3,27	3,12	3,53	2,83	3,22	2,49	3,42	1,42
Extremadura	0,03	0,05	0,27	0,37	0,50	0,42	0,91	2,40	6,44	10,33	12,92	13,08	12,92	12,02	11,07	9,70	9,47	5,23
Balears	0,05	0,00	0,02	0,05	0,13	0,14	0,21	0,14	0,08	0,11	0,07	0,16	0,13	0,02	0,04	0,16	0,18	0,11
Galícia	0,00	0,05	0,08	0,13	0,18	0,27	0,29	0,29	0,46	0,52	0,83	1,23	1,19	0,83	0,94	0,67	1,02	0,47
Aragó	0,06	0,07	0,00	0,03	0,12	0,17	0,29	0,53	0,68	1,09	1,65	2,02	1,95	2,22	2,64	2,81	3,75	0,95
La Rioja	0,02	0,00	0,04	0,02	0,00	0,00	0,03	0,04	0,04	0,04	0,06	0,16	0,13	0,16	0,04	0,05	0,15	0,05
Madrid	0,14	0,33	0,19	0,14	0,23	0,31	0,56	0,48	0,52	0,59	0,32	0,39	0,42	0,54	0,39	0,72	0,42	0,40
Múrcia	0,02	0,11	0,06	0,11	0,11	0,09	0,14	0,40	1,17	2,15	3,70	4,77	4,96	6,09	5,86	6,50	5,06	1,87
Navarra	0,00	0,00	0,00	0,03	0,04	0,02	0,05	0,11	0,11	0,07	0,07	0,08	0,20	0,18	0,28	0,13	0,38	0,09
Astúries	0,00	0,00	0,00	0,00	0,01	0,08	0,10	0,12	0,18	0,19	0,13	0,12	0,18	0,16	0,20	0,21	0,35	0,11
Canàries	0,02	0,04	0,02	0,00	0,05	0,04	0,03	0,06	0,07	0,04	0,06	0,09	0,11	0,07	0,02	0,05	0,07	0,05
Cantàbria	0,00	0,02	0,02	0,02	0,00	0,03	0,03	0,12	0,04	0,08	0,14	0,12	0,22	0,09	0,17	0,13	0,31	0,08
Ceuta i Melilla	0,02	0,05	0,08	0,08	0,05	0,02	0,08	0,17	0,40	0,63	0,65	0,61	0,66	0,52	0,54	0,64	0,33	0,29
Altres països	4,41	11,47	14,80	16,58	22,15	25,15	22,92	23,08	18,60	13,78	8,49	5,44	4,85	4,11	2,98	2,67	2,05	14,33
<b>Fora de Catalunya</b>	<b>5,25</b>	<b>12,77</b>	<b>16,30</b>	<b>18,63</b>	<b>25,28</b>	<b>28,70</b>	<b>29,22</b>	<b>36,55</b>	<b>46,14</b>	<b>57,74</b>	<b>67,07</b>	<b>68,06</b>	<b>68,44</b>	<b>67,80</b>	<b>63,33</b>	<b>61,21</b>	<b>58,49</b>	<b>40,60</b>
<b>Total</b>	<b>100</b>	<b>100</b>	<b>100</b>	<b>100</b>	<b>100</b>	<b>100</b>	<b>100</b>	<b>100</b>	<b>100</b>	<b>100</b>	<b>100</b>	<b>100</b>	<b>100</b>	<b>100</b>	<b>100</b>	<b>100</b>	<b>100</b>	<b>100</b>

T 3.2.4 Mitjana d'edat per lloc de naixement. 1 de gener de 2006

Catalunya	32,30
País Basc	44,36
Castella - La Manxa	59,73
País Valencià	55,61
Andalusia	58,69
Castella - Lleó	57,31
Extremadura	57,73
Balears	42,78
Galícia	54,39
Aragó	61,48
La Rioja	55,66
Madrid	44,38
Múrcia	62,90
Navarra	58,45
Astúries	54,48
Canàries	46,29
Cantàbria	57,06
Ceuta i Melilla	54,58
Altres països	32,92
<b>TOTAL POBLACIÓ</b>	<b>39,21</b>

G 3.2.1 Mitjana d'edat de la població de Mataró segons lloc de naixement. 1 de gener de 2006



### 3. Distribució de la població segons el seu lloc d'origen

#### 3.3 L'any d'arribada al municipi

A 1 de gener de 2006 la població nascuda i resident a Mataró representa el 41,27% de la total, per tant, el 60% restant és fruit directe d'algun dels corrents migratoris que, en èpoques diferents, han anat donant forma a la realitat demogràfica i social de la ciutat. Cal destacar que en el cas del 17,38% de la població actualment resident es tracta de nouvinguts, nacionals i estrangers, que s'han establert a la ciutat en els darrers cinc anys.

La mitjana d'anys de residència en el municipi per lloc d'origen és un bon indicador per sintetitzar la realitat migratòria de la ciutat. Per una banda, la seva progressiva disminució -ara se situa en 22,59 anys- ens indica el protagonisme dels actuals corrents migratoris per comprendre la conjuntura demogràfica i social de la ciutat; i per una altra, ens mostra que la composició interna d'aquests corrents migratoris és clarament diferent de l'onada migratòria històrica de la segona meitat del segle XX, ja que estan formats majoritàriament per població nascuda a altres països i/o a altres municipis de Catalunya. La mitjana d'anys de residència en el municipi de la població nascuda a Catalunya és de 19,57 anys i la de la població nascuda a altres països de només 5,22 anys.

#### 3.4 La població de nacionalitat estrangera per barris

T 3.3.1 Distribució de la població per any d'arribada a Mataró.

1 de gener de 2006	Homes	Dones	Total	%
No han canviat	24.862	24.202	49.064	41,27
2005-2001	11.521	9.143	20.664	17,38
2000-1995	3.854	3.348	7.202	6,06
1994-1985	3.874	3.733	7.607	6,40
1984-1975	3.100	3.403	6.503	5,47
1974-1965	6.272	7.340	13.612	11,45
1964-1955	4.847	5.694	10.541	8,87
1954-1945	1.018	1.424	2.442	2,05
1944-1935	250	451	701	0,59
1934-1925	140	270	410	0,34
<1925	42	103	145	0,12
<b>TOTAL</b>	<b>59.780</b>	<b>59.111</b>	<b>118.891</b>	<b>100</b>

T 3.3.2 Mitjana d'anys des de l'arribada a Mataró

per lloc de naixement. 1 de gener de 2006	CCAA
Catalunya*	19,57
País Basc	18,28
Castella - la Manxa	35,85
País Valencià	30,84
Andalusia	34,62
Castella i Lleó	30,14
Extremadura	34,84
Balears	18,90
Galícia	23,87
Aragó	35,87
La Rioja	24,03
Madrid	20,47
Múrcia	40,97
Navarra	24,13
Astúries	22,30
Canàries	14,13
Cantàbria	31,68
Ceuta i Melilla	30,64
Altres països	5,22
<b>TOTAL POBLACIÓ</b>	<b>22,59</b>

(\*) Exclosos els nascuts a Mataró

G 3.3.1 Mitjana d'anys des de l'arribada a Mataró segons lloc de naixement. 1 de gener de 2006



(\*) Exclosos els nascuts a Mataró

### 3. Distribució de la població segons el seu lloc d'origen

La població de nacionalitat estrangera<sup>1</sup> resident a Mataró a 1 de gener de 2006 és de 17.098 habitants i dona compte del 14,38% de la població total. En un any el creixement ha estat de 2.523 habitants, xifra que en termes relatius implica un increment del 17,31%. Per àrees geogràfiques els augments més importants han estat els de la població provinent del Magreb (5,96%), de l'Àfrica subsahariana (2,67%) i d'Orient Llunyà (1,38%).

La distribució per àrees geogràfiques de la població estrangera per nacionalitat ens indica que el 41,44% de la població estrangera de Mataró és del Magreb, essent dins d'aquest grup els marroquins el col·lectiu majoritari. A continuació, hi ha els nacionals de països sud-americans i centreamericans que donen compte del 21% del total de la població estrangera, destacant-ne els nacionals d'Argentina, Equador, Colòmbia i, de forma molt més recent, de Bolívia. En tercer lloc, hi ha el percentatge que sumen els nacionals de l'àrea subsahariana (18,58%) i entre els quals destaquen Gàmbia, Senegal i Mali. L'Orient Llunyà ocupa la quarta posició amb el 9,59%; dins d'aquest grup destaquen els de nacionalitat xinesa. Per últim, el 8,61% restant dels estrangers provenen d'algun país europeu.

Si bé la presència de població estrangera és una realitat estesa per tota la ciutat, existeixen certes pautes d'assentament diferenciades per nacionalitat que comporten una distribució territorial desigual. Així, la població del Magreb es concentra principalment a Cerdanyola (38,04%), Rocafonda (26,49%) i Palau-Escorxador (18,76%). També la població subsahariana es troba principalment en aquests tres barris: Cerdanyola (43,23%), Palau-Escorxador (18,20%) i Rocafonda (16,85%). En el cas de la població sud-americana, en canvi, es distribueixen principalment entre Cerdanyola i l'Eixample amb el 25,41% i el 25,30% respectivament. Per últim, en el cas de la població d'Orient Llunyà, Cerdanyola en concentra el 31,42% i l'Eixample el 24,22%.

<sup>1</sup> El concepte de població de nacionalitat estrangera és lleugerament diferent del concepte de població nascuda a l'estranger. Hi pot haver població nascuda fora d'Espanya que s'hi hagi nacionalitzat i, al revés, població nascuda a Espanya amb nacionalitat estrangera.

#### T 3.4.1 Distribució de la població amb nacionalitat estrangera per àmbits geogràfics i barris. Mataró. 1 de gener de 2006

	1	2	3	4	5	6	7	8	9	10	11	MATARÓ
Àfrica Subsahariana	42	214	578	535	15	59	94	15	1.373	87	164	3.176
Magreb	47	329	1.329	1.877	20	93	186	80	2.695	172	257	7.085
Centre-Amèrica	12	73	40	85	8	12	9	3	138	18	264	424
Nord-Amèrica	8	31	1	2	2	4	4	1	5	10	14	82
Sud-Amèrica	111	834	220	451	53	148	185	43	773	256	87	3.161
Europa Oriental	15	119	36	57	6	23	38	8	123	46	25	496
Europa Occidental	50	423	44	63	54	24	92	12	119	72	23	976
Orient Llunyà	27	397	93	105	10	25	185	68	515	133	81	1.639
Oceania	1	3	0	0	0	0	1	0	3	3	0	11
Orient Mitjà	1	13	0	2	0	1	6	1	23	1	0	48
<b>TOTAL</b>	<b>314</b>	<b>2.436</b>	<b>2.341</b>	<b>3.177</b>	<b>168</b>	<b>389</b>	<b>800</b>	<b>231</b>	<b>5.767</b>	<b>798</b>	<b>677</b>	<b>17.098</b>

1 Centre 2 Eixample 3 Palau Escorxador 4 Rocafonda 5 Vista Alegre 6 Molins Torner 7 Cirera 8 La Llàntia 9 Cerdanyola 10 Peramàs 11 Pla d'en Boet

#### T 3.4.2 Distribució de la població amb nacionalitat estrangera per àmbits geogràfics i barris (%). Mataró. 1 de gener de 2006

	1	2	3	4	5	6	7	8	9	10	11	MATARÓ
Àfrica Subsahariana	13,38	8,78	24,69	16,84	8,93	15,17	11,75	6,49	23,81	10,90	24,22	18,58
Magreb	14,97	13,51	56,77	59,08	11,90	23,91	23,25	34,63	46,73	21,55	37,96	41,44
Centre-Amèrica	3,82	3,00	1,71	2,68	4,76	3,08	1,13	1,30	2,39	2,26	3,84	2,48
Nord-Amèrica	2,55	1,27	0,04	0,06	1,19	1,03	0,50	0,43	0,09	1,25	2,07	0,48
Sud-Amèrica	35,35	34,24	9,40	14,20	31,55	38,05	23,13	18,61	13,40	32,08	12,85	18,49
Europa Oriental	4,78	4,89	1,54	1,79	3,57	5,91	4,75	3,46	2,13	5,76	3,69	2,90
Europa Occidental	15,92	17,36	1,88	1,98	32,14	6,17	11,50	5,19	2,06	9,02	3,40	5,71
Orient Llunyà	8,60	16,30	3,97	3,31	5,95	6,43	23,13	29,44	8,93	16,67	11,96	9,59
Oceania	0,32	0,12	0,00	0,00	0,00	0,00	0,13	0,00	0,05	0,38	0,00	0,06
Orient Mitjà	0,32	0,53	0,00	0,06	0,00	0,26	0,75	0,43	0,40	0,13	0,00	0,28
<b>TOTAL</b>	<b>100</b>	<b>100</b>	<b>100</b>	<b>100</b>	<b>100</b>	<b>100</b>	<b>100</b>	<b>100</b>	<b>100</b>	<b>100</b>	<b>100</b>	<b>100</b>

1 Centre 2 Eixample 3 Palau Escorxador 4 Rocafonda 5 Vista Alegre 6 Molins Torner 7 Cirera 8 La Llàntia 9 Cerdanyola 10 Peramàs 11 Pla d'en Boet

### 3. Distribució de la població segons el seu lloc d'origen

La població estrangera és una població jove; pràcticament el 20% en té menys de 15 anys i els que tenen 65 o més anys són tan sols l'1,68% del total. El grup més nombrós n'és el de 25-29 anys (16,22%).

T 3.4.3 Distribució de la població de nacionalitat estrangera per àmbits geogràfics i trams d'edat. Mataró. 1 de gener de 2006

	Àfrica Subsahariana	Magreb	Centre Amèrica	Nord Amèrica	Sud Amèrica	Europa Oriental	Europa Occidental	Orient Llunyà	Oceania	Orient Mitjà	TOTAL
0-4	288	760	11	5	132	25	47	135	1	2	1.406
5-9	175	518	15	2	186	19	40	49	0	2	1.006
10-14	134	426	33	1	181	25	31	56	1	6	894
15-19	122	490	43	5	192	39	42	98	1	3	1.035
20-24	375	749	47	9	285	69	67	162	1	2	1.766
25-29	625	1.070	55	15	585	87	137	196	0	4	2.774
30-34	526	1.000	65	5	402	63	150	257	1	4	2.473
35-39	400	827	50	11	371	53	113	295	1	4	2.125
40-44	259	502	37	8	285	43	98	224	0	10	1.466
45-49	165	362	22	7	185	44	67	110	2	4	968
50-54	62	158	19	5	107	13	55	31	1	2	453
55-59	31	63	5	4	77	13	52	13	2	0	260
60-64	8	61	9	1	63	1	35	5	0	1	184
65-69	2	53	4	2	38	2	16	5	0	1	123
70-74	2	19	3	1	33	0	13	1	0	2	74
75-79	1	16	4	0	15	0	6	2	0	1	45
80-84	1	5	2	1	12	0	5	0	0	0	26
85-89	0	6	0	0	10	0	1	0	0	0	17
90-94	0	0	0	0	1	0	1	0	0	0	2
95 i més	0	0	0	0	1	0	0	0	0	0	1
<b>TOTAL</b>	<b>3.176</b>	<b>7.085</b>	<b>424</b>	<b>82</b>	<b>3.161</b>	<b>496</b>	<b>976</b>	<b>1.639</b>	<b>11</b>	<b>48</b>	<b>17.098</b>

T 3.4.4 Distribució de la població de nacionalitat estrangera per àmbits geogràfics i trams d'edat (%). Mataró. 1 de gener de 2006

	Àfrica Subsahariana	Magreb	Centre Amèrica	Nord Amèrica	Sud Amèrica	Europa Oriental	Europa Occidental	Orient Llunyà	Oceania	Orient Mitjà	TOTAL
0-4	9,07	10,73	2,59	6,10	4,18	5,04	4,82	8,24	9,09	4,17	8,22
5-9	5,51	7,31	3,54	2,44	5,88	3,83	4,10	2,99	0,00	4,17	5,88
10-14	4,22	6,01	7,78	1,22	5,73	5,04	3,18	3,42	9,09	12,50	5,23
15-19	3,84	6,92	10,14	6,10	6,07	7,86	4,30	5,98	9,09	6,25	6,05
20-24	11,81	10,57	11,08	10,98	9,02	13,91	6,86	9,88	9,09	4,17	10,33
25-29	19,68	15,10	12,97	18,29	18,51	17,54	14,04	11,96	0,00	8,33	16,22
30-34	16,56	14,11	15,33	6,10	12,72	12,70	15,37	15,68	9,09	8,33	14,46
35-39	12,59	11,67	11,79	13,41	11,74	10,69	11,58	18,00	9,09	8,33	12,43
40-44	8,15	7,09	8,73	9,76	9,02	8,67	10,04	13,67	0,00	20,83	8,57
45-49	5,20	5,11	5,19	8,54	5,85	8,87	6,86	6,71	18,18	8,33	5,66
50-54	1,95	2,23	4,48	6,10	3,39	2,62	5,64	1,89	9,09	4,17	2,65
55-59	0,98	0,89	1,18	4,88	2,44	2,62	5,33	0,79	18,18	0,00	1,52
60-64	0,25	0,86	2,12	1,22	1,99	0,20	3,59	0,31	0,00	2,08	1,08
65-69	0,06	0,75	0,94	2,44	1,20	0,40	1,64	0,31	0,00	2,08	0,72
70-74	0,06	0,27	0,71	1,22	1,04	0,00	1,33	0,06	0,00	2,07	0,43
75-79	0,03	0,23	0,94	0,00	0,47	0,00	0,61	0,12	0,00	4,18	0,26
80-84	0,03	0,07	0,47	1,22	0,38	0,00	0,51	0,00	0,00	0,00	0,15
85-89	0,00	0,08	0,00	0,00	0,32	0,00	0,10	0,00	0,00	0,00	0,10
90-94	0,00	0,00	0,00	0,00	0,03	0,00	0,10	0,00	0,00	0,00	0,01
95 i més	0,00	0,00	0,00	0,00	0,03	0,00	0,00	0,00	0,00	0,00	0,01
<b>TOTAL</b>	<b>100</b>	<b>100</b>	<b>100</b>	<b>100</b>	<b>100</b>	<b>100</b>	<b>100</b>	<b>100</b>	<b>100</b>	<b>100</b>	<b>100</b>

# 4.

## Estructura de les llars de Mataró

### 4.1 Les llars de Mataró

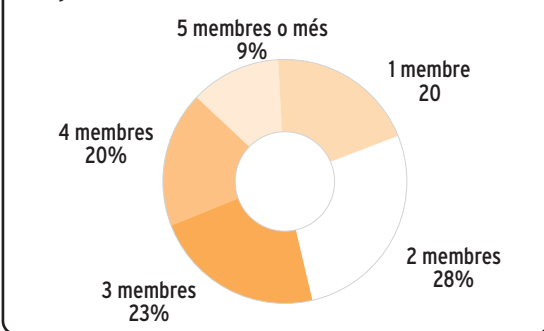
Com en els darrers anys es manté la tendència en la creació de noves llars, així a 1 de gener de 2006 es computen 43.152 llars, 1.200 més que l'any anterior. En termes relatius, la variació del nombre de llars ha estat del 2,86%, mentre que el de la població tan sols ha estat de l'1,82%.

Al mateix temps que es creen noves llars també es manté la tendència en la reducció de la seva grandària mitjana. Segons les dades a 1 de gener de 2006, aquesta és de 2,76 membres; 0,02 menys que en l'any 2005. En consonància amb aquest fet, el protagonisme és de les llars de menor dimensió. Així, les llars de dos membres representen el 29,17% del total, i les de tres i un membre el 22,06 i el 21,25% respectivament. La distribució per barris de la dimensió mitjana de les llars està relacionada amb el procés d'envelliment, els canvis en les relacions de convivència i de parella i les pautes d'assentament de la població estrangera.

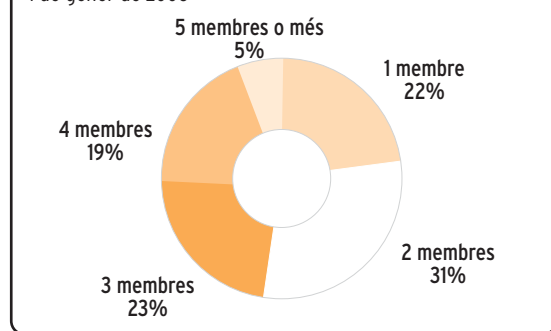
T 4.1.1 Llars distribuïdes segons el nombre de membres per llar i barri. 1 de gener de 2006

	1	2	3	4	5	6	7	8	>8	Total
Centre	509	466	245	232	81	13	4	4	6	1.560
Eixample	2.867	3.368	2.177	1.796	488	135	58	21	47	10.957
Palau-Escorxador	556	597	466	374	116	65	44	24	56	2.298
Rocafonda	779	1.060	825	641	203	105	52	44	64	3.773
Vista Alegre	260	522	607	675	135	33	11	2	8	2.253
Molins-Torner	386	678	507	433	99	22	13	6	8	2.152
Cirera	720	1.171	834	624	124	36	19	7	14	3.549
La Llàntia	227	385	354	297	70	19	10	8	3	1.373
Cerdanyola	1.877	2.934	2.388	2.001	569	245	131	69	113	10.327
Peramàs	637	887	686	632	115	26	14	11	16	3.024
Pla d'en Boet	351	520	432	371	107	47	25	10	23	1.886
<b>MATARÓ</b>	<b>9.169</b>	<b>12.588</b>	<b>9.521</b>	<b>8.076</b>	<b>2.107</b>	<b>746</b>	<b>381</b>	<b>206</b>	<b>358</b>	<b>43.152</b>

G4.1.1 Distribució de les llars de Mataró segons el seu nombre de membres 1 de gener de 2005



G4.1.2 Distribució de les llars de Mataró segons el nombre de membres 1 de gener de 2006



T 4.1.2 Llars distribuïdes segons el nombre de membres per llar i barri. Per barri (%). 1 de gener de 2006

	1	2	3	4	5	6	7	8	>8	Total
Centre	32,63	29,87	15,71	14,87	5,19	0,83	0,26	0,26	0,38	100
Eixample	26,17	30,74	19,87	16,39	4,45	1,23	0,53	0,19	0,43	100
Palau-Escorxador	24,19	25,98	20,28	16,28	5,05	2,83	1,91	1,04	2,44	100
Rocafonda	20,65	28,09	21,87	16,99	5,38	2,78	1,38	1,17	1,70	100
Vista Alegre	11,54	23,17	26,94	29,96	5,99	1,46	0,49	0,09	0,36	100
Molins-Torner	17,94	31,51	23,56	20,12	4,60	1,02	0,60	0,28	0,37	100
Cirera	20,29	33,00	23,50	17,58	3,49	1,01	0,54	0,20	0,39	100
La Llàntia	16,53	28,04	25,78	21,63	5,10	1,38	0,73	0,58	0,22	100
Cerdanyola	18,18	28,41	23,12	19,38	5,51	2,37	1,27	0,67	1,09	100
Peramàs	21,06	29,33	22,69	20,90	3,80	0,86	0,46	0,36	0,53	100
Pla d'en Boet	18,61	27,57	22,91	19,67	5,67	2,49	1,33	0,53	1,22	100
<b>MATARÓ</b>	<b>21,25</b>	<b>29,17</b>	<b>22,06</b>	<b>18,72</b>	<b>4,88</b>	<b>1,73</b>	<b>0,88</b>	<b>0,48</b>	<b>0,83</b>	<b>100</b>

#### 4. Estructura de les llars de Mataró

T 4.1.3 Llars distribuïdes segons el nombre de membres per llar i barri. Per grandària de la llar (%). 1 de gener de 2006

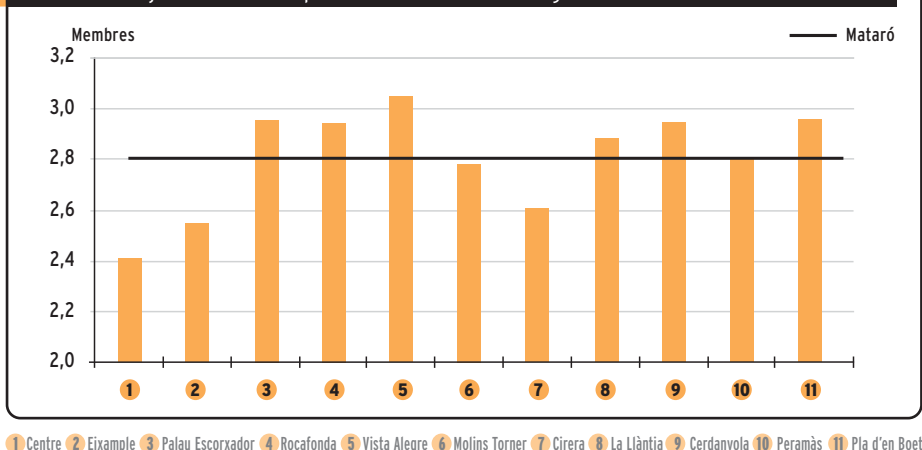
	1	2	3	4	5	6	7	8	>8	Total
Centre	5,55	3,70	2,57	2,87	3,84	1,74	1,05	1,94	1,68	3,62
Eixample	31,27	26,76	22,87	22,24	23,16	18,10	15,22	10,19	13,13	25,39
Palau-Escorxador	6,06	4,74	4,89	4,63	5,51	8,71	11,55	11,65	15,64	5,33
Rocafonda	8,50	8,42	8,67	7,94	9,63	14,08	13,65	21,36	17,88	8,74
Vista Alegre	2,84	4,15	6,38	8,36	6,41	4,42	2,89	0,97	2,23	5,22
Molins-Torner	4,21	5,39	5,33	5,36	4,70	2,95	3,41	2,91	2,23	4,99
Cirera	7,85	9,30	8,76	7,73	5,89	4,83	4,99	3,40	3,91	8,22
La Llàntia	2,48	3,06	3,72	3,68	3,32	2,55	2,62	3,88	0,84	3,18
Cerdanyola	20,47	23,31	25,08	24,78	27,01	32,84	34,38	33,50	31,56	23,93
Peramàs	6,95	7,05	7,21	7,83	5,46	3,49	3,67	5,34	4,47	7,01
Pla d'en Boet	3,83	4,13	4,54	4,59	5,08	6,30	6,56	4,85	6,42	4,37
<b>MATARÓ</b>	<b>100</b>	<b>100</b>	<b>100</b>	<b>100</b>	<b>100</b>	<b>100</b>	<b>100</b>	<b>100</b>	<b>100</b>	<b>100</b>

Així, Vista Alegre té la mitjana més elevada amb 3,06 membres; el Centre i l'Eixample la més baixa amb 2,39 i 2,53 respectivament. Palau-Escorxador, Pla d'en Boet, Rocafonda i Cerdanyola se situen en un interval entre 2,94 i 2,90 membres de mitjana.

T 4.1.4 Dimensió mitjana de les llars. 1 de gener 2006

	1/1/00	1/1/01	1/1/02	1/1/03	1/1/04	1/1/05	1/1/06
Centre	2,55	2,53	2,52	2,52	2,50	2,44	2,39
Eixample	2,71	2,68	2,64	2,63	2,59	2,58	2,53
Palau-Escorxador	2,83	2,83	2,80	2,87	2,90	2,93	2,94
Rocafonda	2,92	2,92	2,90	2,89	2,91	2,91	2,91
Vista Alegre	3,15	3,17	3,20	3,19	3,14	3,07	3,06
Molins-Torner	3,02	2,97	2,94	2,88	2,80	2,76	2,72
Cirera	2,87	2,78	2,72	2,70	2,65	2,64	2,61
La Llàntia	3,11	3,06	3,02	2,95	2,89	2,87	2,83
Cerdanyola	2,99	3,00	2,98	2,94	2,92	2,92	2,90
Peramàs	2,95	2,93	2,90	2,85	2,80	2,76	2,74
Pla d'en Boet	3,30	3,23	3,17	3,09	3,02	2,99	2,93
<b>MATARÓ</b>	<b>2,91</b>	<b>2,89</b>	<b>2,86</b>	<b>2,83</b>	<b>2,80</b>	<b>2,78</b>	<b>2,76</b>

G 4.1.3 Dimensió mitjana de les llars per barris de Mataró. 1 de gener de 2006



# 5.

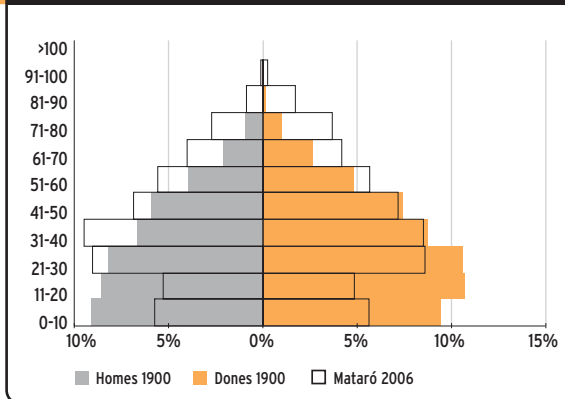
## Evolució de la població. Moviment demogràfic.

### 5.1 El creixement de Mataró

El creixement demogràfic de Mataró en el darrer segle ha seguit, a grans trets, quatre etapes diferenciades. La primera meitat del segle XX, amb l'excepció del descens demogràfic atribuïble a la guerra civil, es caracteritza per un creixement moderat i continu, propi de l'inici de la transició demogràfica amb una reducció progressiva de les taxes de mortalitat i fecunditat. Així, dels 20.000 habitants a començament de segle s'arriba a superar els 30.000 cap a 1950. La segona etapa, caracteritzada per un creixement vegetatiu atribuïble a elevades taxes de natalitat (baby boom) i els importants saldos migratoris procedents principalment del sud d'Espanya, suposarà un creixement vertiginós de la població, intensificat a partir dels 60 fins al començament dels anys 80. La tercera etapa s'esdevé entre el començament dels 80 i fins a mitjan dels 90 i torna a caracteritzar-se per un relatiu estancament de la població: final del baby boom, així com l'aturada dels procés migratori anterior: en 16 anys la població de Mataró amb prou feines creix en 5.000 habitants, tot just per a superar el llindar dels 100.000 habitants. Per últim, en la darrera meitat dels 90 i, en particular, a partir de començament del segle XXI, la situació canvia substancialment amb l'arribada de la població nouvinguda d'origen estranger: així en els darrers deu anys la població ha crescut gairebé en 16.873 habitants.

Si bé és cert que la població continua creixent per sobre dels 2.000 habitants anuals s'observa, com ja s'apuntava l'any passat, una progressiva moderació respecte als valors més elevats assolits entre 2002 i 2003.

G 5.1.1 Estructures de població per edat i sexe de Mataró. 1900-2006

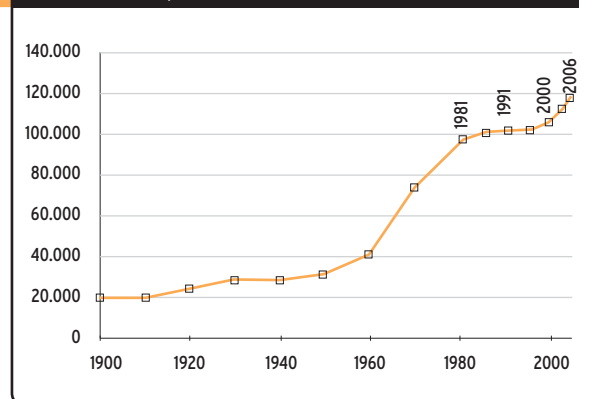


T 5.1.1 Creixement de la població de Mataró

	Població	Índex 1900 = 100	TCAA*
1900	19.704	100,00	
1910	19.918	101,09	0,108
1920	24.125	122,44	1,935
1930	28.114	142,68	1,542
1940	27.846	141,32	-0,096
1950	31.011	157,38	1,082
1960	40.407	205,07	2,682
1970	73.125	371,12	6,111
1981	97.008	492,33	2,603
1986	100.021	507,62	0,614
1991	101.510	515,17	0,296
1996	102.018	517,75	0,100
2000	105.686	536,37	0,968
2001	107.787	547,03	1,988
2002	109.376	555,10	1,474
2003	112.179	569,32	2,563
2004	114.606	581,64	2,164
2005	116.764	592,59	1,883
2006	118.891	603,39	1,822

\* Taxa de creixement anual acumulatiu

G 5.1.2 Evolució de la població de Mataró 1900-2006





## 5. Evolució de la població. Moviment demogràfic.

### 5.2 El creixement dels barris de Mataró

En el període 2001-2005 Mataró ha guanyat 11.104 habitants, fet que suposa un increment relatiu del 10,3%. Els barris que més han crescut en termes absoluts en els darrers cinc anys han estat Cirera, 3.048 habitants; l'Eixample, 3.033; Cerdanyola, 1.731 i Palau-Escorxador, 1.271. Per contra, tenen una població inferior a la que tenien a l'inici d'aquest període el Pla d'en Boet (-216) i Molins-Torner (-175).

En termes percentuals els barris que més han crescut el darrer any han estat Cirera (4,07%), Palau-Escorxador (3,61%), Rocafonda (2,84%) i La Llàntia (2,66%), mentre que Molins-Torner i Pla d'en Boet han experimentat una variació negativa del -0,63% i -0,61% respectivament.

#### T 5.2.1 Evolució de la població dels barris de Mataró

	1	2	3	4	5	6	7	8	9	10	11	MATARÓ
1/4/86	3.563	23.465	5.179	11.403	1.364	6.166	5.436	2.397	26.462	8.173	6.413	100.021
1/1/87	3.555	23.719	5.161	11.293	1.357	6.188	5.445	2.398	26.476	8.221	6.376	100.189
1/1/88	3.556	24.085	5.184	11.303	1.324	6.134	5.436	2.449	26.713	8.196	6.437	100.817
1/1/89	3.531	24.274	5.263	11.282	1.348	6.117	5.459	2.446	26.964	8.306	6.362	101.352
1/1/90	3.502	24.572	5.348	11.225	1.442	6.117	5.354	2.463	27.295	8.196	6.368	101.882
1/3/91	3.397	24.277	5.398	10.990	1.808	6.051	5.179	2.533	27.406	8.209	6.262	101.510
1/1/93	3.353	24.264	5.432	10.864	2.240	6.002	5.149	2.517	27.583	8.269	6.200	101.873
1/1/94	3.319	24.377	5.450	10.755	2.446	6.010	5.097	2.528	27.695	8.311	6.129	102.117
1/1/95	3.278	24.269	5.394	10.641	2.936	6.072	5.049	2.535	27.636	8.293	6.034	102.137
1/5/96	3.230	23.974	5.310	10.340	4.495	6.127	4.826	2.455	27.110	8.262	5.889	102.018
1/1/97	3.244	24.003	5.267	10.252	4.958	6.057	4.806	2.417	27.134	8.259	5.862	102.259
1/1/98	3.311	24.205	5.247	10.198	5.847	6.038	4.892	2.461	27.211	8.355	5.951	103.716
1/1/99	3.288	24.156	5.205	10.189	6.219	6.020	5.139	2.733	27.591	8.272	5.916	104.728
1/1/00	3.252	24.329	5.257	10.139	6.460	5.981	5.737	2.921	27.736	8.080	5.794	105.686
1/1/01	3.331	24.703	5.476	10.134	6.723	6.031	6.201	3.081	28.256	8.103	5.748	107.787
1/1/02	3.401	25.078	5.710	10.121	6.861	6.014	6.639	3.301	28.587	7.973	5.691	109.376
1/1/03	3.553	25.857	6.053	10.316	6.936	6.060	7.305	3.489	28.798	8.161	5.651	112.179
1/1/04	3.542	26.441	6.313	10.528	6.917	5.891	8.388	3.734	29.148	8.116	5.588	114.606
1/1/05	3.626	27.193	6.512	10.690	6.862	5.893	8.887	3.791	29.539	8.205	5.566	116.764
1/1/06	3.722	27.736	6.747	10.994	6.884	5.856	9.249	3.892	29.987	8.292	5.532	118.891

1 Centre 2 Eixample 3 Palau Escorxador 4 Rocafonda 5 Vista Alegre 6 Molins Torner 7 Cirera 8 La Llàntia 9 Cerdanyola 10 Peramàs 11 Pla d'en Boet

#### T 5.2.2 Índex de creixement

	1	2	3	4	5	6	7	8	9	10	11	MATARÓ
1/4/86	100,00	100,00	100,00	100,00	100,00	100,00	100,00	100,00	100,00	100,00	100,00	100,00
1/1/87	99,78	101,08	99,65	99,04	99,49	100,36	100,17	100,04	100,05	100,59	99,42	100,17
1/1/88	99,80	102,64	100,10	99,12	97,07	99,48	100,00	102,17	100,95	100,28	100,37	100,80
1/1/89	99,10	103,45	101,62	98,94	98,83	99,21	100,42	102,04	101,90	101,63	99,20	101,33
1/1/90	98,29	104,72	103,26	98,44	105,72	99,21	98,49	102,75	103,15	100,28	99,30	101,86
1/3/91	95,34	103,46	104,23	96,38	132,55	98,13	95,27	105,67	103,57	100,44	97,65	101,49
1/1/93	94,11	103,41	104,89	95,27	164,22	97,34	94,72	105,01	104,24	101,17	96,68	101,85
1/1/94	93,15	103,89	105,23	94,32	179,33	97,47	93,76	105,47	104,66	101,69	95,57	102,10
1/1/95	92,00	103,43	104,15	93,32	215,25	98,48	92,88	105,76	104,44	101,47	94,09	102,12
1/5/96	90,65	102,17	102,53	90,68	329,55	99,37	88,78	102,42	102,45	101,09	91,83	102,00
1/1/97	91,05	102,29	101,70	89,91	363,49	98,23	88,41	100,83	102,54	101,05	91,41	102,24
1/1/98	92,93	103,15	101,31	89,43	428,67	97,92	89,99	102,67	102,83	102,23	92,80	103,69
1/1/99	92,28	102,94	100,50	89,35	455,94	97,63	94,54	114,02	104,27	101,21	92,25	104,71
1/1/00	91,27	103,68	101,51	88,92	473,61	97,00	105,54	121,86	104,81	98,86	90,35	105,66
1/1/01	93,49	105,28	105,73	88,87	492,89	97,81	114,07	128,54	106,78	99,14	89,63	107,76
1/1/02	95,45	106,87	110,25	88,76	503,01	97,53	122,13	137,71	108,03	97,55	88,74	109,35
1/1/03	99,72	110,19	116,88	90,47	508,50	98,28	134,38	145,56	108,83	99,85	88,12	112,16
1/1/04	99,41	112,68	121,90	92,33	507,11	95,54	154,30	155,78	110,15	99,30	87,14	114,58
1/1/05	101,77	115,89	125,74	93,75	503,08	95,57	163,48	158,16	111,63	100,39	86,79	116,74
1/1/06	104,46	118,20	130,28	96,41	504,69	94,97	170,14	162,37	113,32	101,46	86,26	118,87

1 Centre 2 Eixample 3 Palau Escorxador 4 Rocafonda 5 Vista Alegre 6 Molins Torner 7 Cirera 8 La Llàntia 9 Cerdanyola 10 Peramàs 11 Pla d'en Boet

5. Evolució de la població. Moviment demogràfic.

T 5.2.3 Taxa de Creixement Anual Acumulada per barris, (%)

	1	2	3	4	5	6	7	8	9	10	11	MATARÓ
1986-1987	-2,99	14,46	-4,63	-12,84	-6,84	4,76	2,21	0,56	0,71	7,84	-7,69	2,24
1987-1988	0,28	15,43	4,46	0,89	-24,32	-8,73	-1,65	21,27	8,95	-3,04	9,57	6,27
1988-1989	-7,03	7,85	15,24	-1,86	18,13	-2,77	4,23	-1,22	9,40	13,42	-11,65	5,31
1989-1990	-8,21	12,28	16,15	-5,05	69,73	0,00	-19,23	6,95	12,28	-13,24	0,94	5,23
1990-1991	-25,76	-10,30	8,01	-17,97	213,95	-9,26	-28,08	24,31	3,48	1,36	-14,28	-3,13
1991-1993	-7,09	-0,29	3,43	-6,27	123,97	-4,43	-3,16	-3,45	3,52	3,98	-5,41	1,95
1993-1994	-10,14	4,66	3,31	-10,03	91,96	1,33	-10,10	4,37	4,06	5,08	-11,45	2,40
1994-1995	-12,35	-4,43	-10,28	-10,60	200,33	10,32	-9,42	2,77	-2,13	-2,17	-15,50	0,20
1995-1996	-11,00	-9,13	-11,70	-21,29	376,35	6,79	-33,31	-23,76	-14,31	-2,80	-18,08	-0,87
1996-1997	3,25	0,91	-6,08	-6,39	76,30	-8,58	-3,11	-11,63	0,66	-0,27	-3,44	1,77
1997-1998	20,65	8,42	-3,80	-5,27	179,31	-3,14	17,89	18,20	2,84	11,62	15,18	14,25
1998-1999	-6,95	-2,02	-8,00	-0,88	63,62	-2,98	50,49	110,52	13,96	-9,93	-5,88	9,76
1999-2000	-10,95	7,16	9,99	-4,91	38,75	-6,48	116,37	68,79	5,26	-23,21	-20,62	9,15
2000-2001	24,29	15,37	41,66	-0,49	40,71	8,36	80,88	54,78	18,75	2,85	-7,94	19,88
2001-2002	21,01	15,18	42,73	-1,28	20,53	-2,82	70,63	71,41	11,71	-16,04	-9,92	14,74
2002-2003	44,69	31,06	60,07	19,27	10,93	7,65	100,32	56,95	7,38	23,58	-7,03	25,63
2003-2004	-3,10	22,59	42,95	20,55	-2,74	-27,89	148,25	70,22	12,15	-5,51	-11,15	21,64
2004-2005	23,72	28,44	31,52	15,39	-7,95	0,34	59,49	15,27	13,41	10,97	-3,94	18,83
2005-2006	26,48	19,97	36,09	28,44	3,21	-6,28	40,73	26,64	15,17	10,60	-6,11	18,22

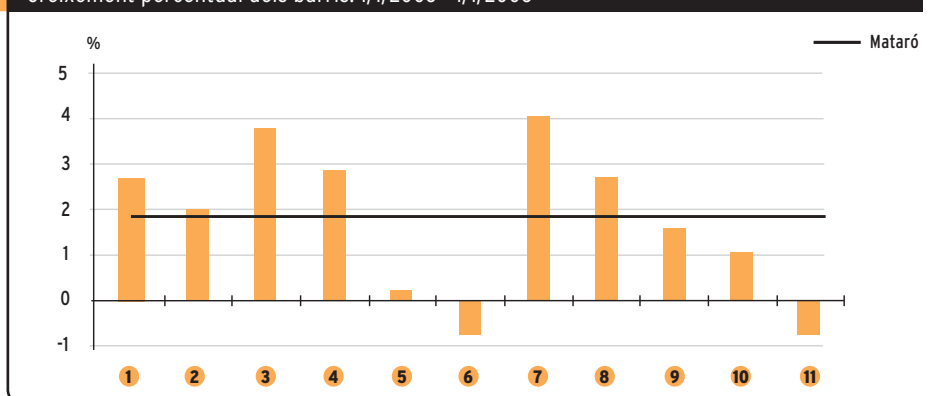
1 Centre 2 Eixample 3 Palau Escorxador 4 Rocafonda 5 Vista Alegre 6 Molins Torner 7 Cirera 8 La Llàntia 9 Cerdanyola 10 Peramàs 11 Pla d'en Boet

T 5.2.4 Evolució segons el pes poblacional dels barris de Matarró

	1	2	3	4	5	6	7	8	9	10	11	MATARÓ
1/4/86	3,56	23,46	5,18	11,40	1,36	6,16	5,43	2,40	26,46	8,17	6,41	100
1/1/87	3,55	23,67	5,15	11,27	1,35	6,18	5,43	2,39	26,43	8,21	6,36	100
1/1/88	3,53	23,89	5,14	11,21	1,31	6,08	5,39	2,43	26,50	8,13	6,38	100
1/1/89	3,48	23,95	5,19	11,13	1,33	6,04	5,39	2,41	26,60	8,20	6,28	100
1/1/90	3,44	24,12	5,25	11,02	1,42	6,00	5,26	2,42	26,79	8,04	6,25	100
1/3/91	3,35	23,92	5,32	10,83	1,78	5,96	5,10	2,50	27,00	8,09	6,17	100
1/1/93	3,29	23,82	5,33	10,66	2,20	5,89	5,05	2,47	27,08	8,12	6,09	100
1/1/94	3,25	23,87	5,34	10,53	2,40	5,89	4,99	2,48	27,12	8,14	6,00	100
1/1/95	3,21	23,76	5,28	10,42	2,87	5,94	4,94	2,48	27,06	8,12	5,91	100
1/5/96	3,17	23,50	5,20	10,14	4,41	6,01	4,73	2,41	26,57	8,10	5,77	100
1/1/97	3,17	23,47	5,15	10,03	4,85	5,92	4,70	2,36	26,53	8,08	5,73	100
1/1/98	3,19	23,34	5,06	9,83	5,64	5,82	4,72	2,37	26,24	8,06	5,74	100
1/1/99	3,14	23,07	4,97	9,73	5,94	5,75	4,91	2,61	26,35	7,90	5,65	100
1/1/00	3,08	23,02	4,97	9,59	6,11	5,66	5,43	2,76	26,24	7,65	5,48	100
1/1/01	3,09	22,92	5,08	9,40	6,24	5,60	5,75	2,86	26,21	7,52	5,33	100
1/1/02	3,11	22,93	5,22	9,25	6,27	5,50	6,07	3,02	26,14	7,29	5,20	100
1/1/03	3,17	23,05	5,40	9,20	6,18	5,40	6,51	3,11	25,67	7,27	5,04	100
1/1/04	3,09	23,07	5,51	9,19	6,04	5,14	7,32	3,26	25,43	7,08	4,88	100
1/1/05	3,11	23,29	5,58	9,16	5,88	5,05	7,61	3,25	25,30	7,03	4,77	100
1/1/06	3,13	23,33	5,67	9,25	5,79	4,93	7,78	3,27	25,22	6,97	4,65	100

1 Centre 2 Eixample 3 Palau Escorxador 4 Rocafonda 5 Vista Alegre 6 Molins Torner 7 Cirera 8 La Llàntia 9 Cerdanyola 10 Peramàs 11 Pla d'en Boet

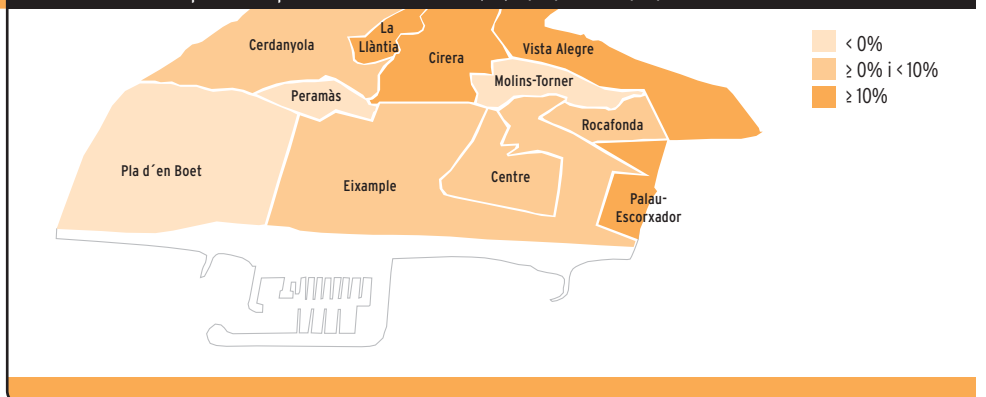
G 5.2.1 Creixement percentual dels barris. 1/1/2005 - 1/1/2006



1 Centre 2 Eixample 3 Palau Escorxador 4 Rocafonda 5 Vista Alegre 6 Molins Torner 7 Cirera 8 La Llàntia 9 Cerdanyola 10 Peramàs 11 Pla d'en Boet

## 5. Evolució de la població. Moviment demogràfic.

### G 5.2.2 Creixement de la població per barris de Mataró (%). 1/01/2001 - 1/01/2006



### 5.3 Els naixements

Si bé el nombre de naixements de l'any 2005 (1.484) ha estat superior al registrat fa un any, també és cert que es tracta d'un augment moderat (39 naixements més), ja que representa en termes relatius un 2,7% més. Caldrà esperar al pròxim any per a saber si l'evolució positiva dels darrers tres anys s'estabilitza o si en continua la progressió a l'alça. En total en el període 2001-2005 s'han registrat 6.504 naixements.

Aquest nombre de naixements registrats permet que la taxa bruta de natalitat de Mataró assolixi un nou valor màxim pel període dels darrers cinc anys arribant al 12,59‰, 0,10 punts més que l'any anterior. Per al conjunt del període 2001-2005, la taxa bruta és de l'11,48‰.

### T 5.3.1 Naixements a Mataró per barris. Període 2001 - 2005

	1	2	3	4	5	6	7	8	9	10	11	MATARÓ
2001	31	213	70	100	115	60	69	33	316	61	50	1.118
2002	35	241	65	111	113	56	94	39	304	53	59	1.170
2003	36	263	72	110	95	49	130	52	388	50	42	1.287
2004	43	308	93	127	74	44	176	66	394	64	56	1.445
2005	44	300	88	145	91	65	167	56	401	73	54	1.484
<b>Total 2001 - 2005</b>	<b>189</b>	<b>1.325</b>	<b>388</b>	<b>593</b>	<b>488</b>	<b>274</b>	<b>636</b>	<b>246</b>	<b>1.803</b>	<b>301</b>	<b>261</b>	<b>6.504</b>

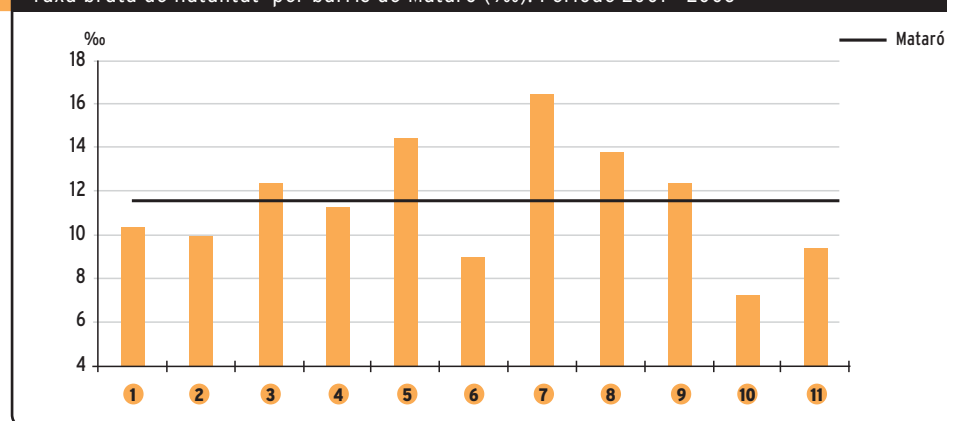
1 Centre 2 Eixample 3 Palau Escorxador 4 Rocafonda 5 Vista Alegre 6 Molins Torner 7 Cirera 8 La Llàntia 9 Cerdanyola 10 Peramàs 11 Pla d'en Boet

### T 5.3.2 Increment anual dels naixements a Mataró per barris (%). Període 2001 - 2005

	1	2	3	4	5	6	7	8	9	10	11	MATARÓ
2001	-11,4	6,5	7,7	-8,3	-11,5	36,4	11,3	-21,4	-1,9	15,1	-3,8	0,4
2002	12,9	13,1	-7,1	11,0	-1,7	-6,7	36,2	18,2	-3,8	-13,1	18,0	4,7
2003	2,9	9,1	10,8	-0,9	-15,9	-12,5	38,3	33,3	27,6	-5,7	-28,8	10,0
2004	19,4	17,1	29,2	15,5	-22,1	-10,2	35,4	26,9	1,5	28,0	33,3	12,3
2005	2,3	-2,6	-5,4	14,2	23,0	47,7	-5,1	-15,2	1,8	14,1	-3,6	2,7

1 Centre 2 Eixample 3 Palau Escorxador 4 Rocafonda 5 Vista Alegre 6 Molins Torner 7 Cirera 8 La Llàntia 9 Cerdanyola 10 Peramàs 11 Pla d'en Boet

### G 5.3.1 Taxa bruta de natalitat per barris de Mataró (‰). Període 2001 - 2005



1 Centre 2 Eixample 3 Palau Escorxador 4 Rocafonda 5 Vista Alegre 6 Molins Torner 7 Cirera 8 La Llàntia 9 Cerdanyola 10 Peramàs 11 Pla d'en Boet

## 5. Evolució de la població. Moviment demogràfic.

Els barris que presenten les taxes brutes de naixements més elevades en el període 2001-2005 són els de Cirera (16,35‰), Vista Alegre (14,22‰), la Llàntia (13,87‰) i Palau-Escorxador (12,65‰), mentre que les més baixes corresponen a Peramàs (7,39‰), Molins-Torner (9,20‰) i Pla d'en Boet (9,27‰). Els valors registrats en aquests últims barris estan relacionats amb unes estructures d'edat relativament més envellides que les d'altres barris que han estat receptors de població immigrada des d'altres municipis de Catalunya o des de l'estranger.

Els naixements de mares de nacionalitat estrangera expliquen el 22,5% del total de naixements del 2005; un percentatge una mica superior al que els correspondria si tinguessin les taxes de fecunditat de les mares de nacionalitat espanyola.

## T 5.3.3 Taxa bruta de natalitat a Mataró per barris (‰). Període 2001 - 2005

	1	2	3	4	5	6	7	8	9	10	11	MATARÓ
Taxa 2001	9,21	8,56	12,52	9,87	16,93	9,96	10,75	10,34	11,12	7,59	8,74	10,30
Taxa 2002	10,07	9,46	11,05	10,86	16,38	9,28	13,48	11,49	10,60	6,57	10,40	10,56
Taxa 2003	10,15	10,06	11,64	10,55	13,72	8,20	16,57	14,40	13,39	6,14	7,47	11,35
Taxa 2004	12,00	11,49	14,50	11,97	10,74	7,47	20,38	17,54	13,43	7,84	10,04	12,49
Taxa 2005	11,98	10,92	13,27	13,37	13,24	11,06	18,42	14,58	13,47	8,85	9,73	12,59
Taxa 2001 - 2005	10,71	10,13	12,65	11,33	14,22	9,20	16,35	13,87	12,41	7,39	9,27	11,48

1 Centre 2 Eixample 3 Palau Escorxador 4 Rocafonda 5 Vista Alegre 6 Molins Torner 7 Cirera 8 La Llàntia 9 Cerdanyola 10 Peramàs 11 Pla d'en Boet

## 5.4 Les defuncions

El nombre total de defuncions registrades l'any 2005 ha estat de 908, per tant se n'han registrat 98 més respecte a l'any anterior, fet que en termes relatius suposa un increment del 12,10%. Aquest repunt pot ser conseqüència lògica del procés d'envelliment de la població. Cal recordar que en els darrers cinc anys, malgrat aquest procés d'envelliment, el nombre de defuncions s'havia mantingut en nivells bastant estables. Pel conjunt del període entre 2001-2005 se'n van registrar 4.176.

El creixement natural -diferència entre el nombre de naixements i defuncions- ha estat positiu tant pel 2005 com pel conjunt del període 2001-2005 amb unes diferències positives de 576 i 2.328 habitants respectivament. El repunt de la mortalitat i el creixement moderat de la natalitat són el motiu pel qual el saldo natural d'aquest any hagi estat inferior al de l'any 2004.

La taxa bruta de mortalitat de Mataró per l'any 2005 ha estat del 7,71‰; 0,71 punts més elevada que l'any anterior i superior a la del conjunt del període 2001-2005 que és del 7,37‰. Les taxes brutes de mortalitat per barris pel període 2001-2005 mostren clarament la relació existent entre les taxes brutes de defunció i les estructures per edat més envellides, de tal manera que són Peramàs (11,37‰) i el Centre (9,07‰) els barris que en presenten les més elevades, mentre que Vista Alegre i la Llàntia amb el 3,96‰ i el 4‰ respectivament són els que en presenten les més baixes.

## T 5.4.1 Defuncions a Mataró per barris. Període 2001 - 2005

	1	2	3	4	5	6	7	8	9	10	11	MATARÓ
2001	27	243	55	72	26	31	41	17	177	81	34	804
2002	27	212	47	69	23	42	61	11	208	88	26	814
2003	34	240	49	74	25	42	44	15	181	96	40	840
2004	34	230	38	62	26	43	47	14	189	89	38	810
2005	38	240	48	72	36	56	53	14	200	109	42	908
Total 2001 - 2005	160	1.165	237	349	136	214	246	71	955	463	180	4.176

1 Centre 2 Eixample 3 Palau Escorxador 4 Rocafonda 5 Vista Alegre 6 Molins Torner 7 Cirera 8 La Llàntia 9 Cerdanyola 10 Peramàs 11 Pla d'en Boet

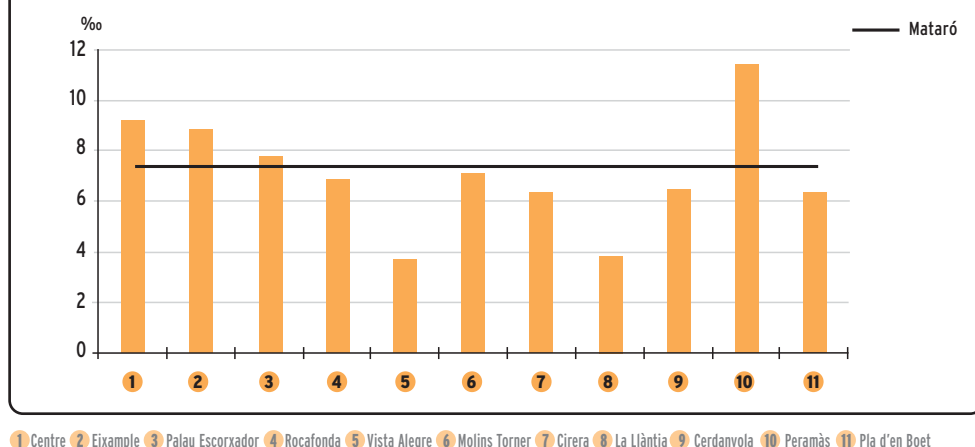
## T 5.4.2 Taxa bruta de mortalitat a Mataró per barris (‰). Període 2001 - 2005

	1	2	3	4	5	6	7	8	9	10	11	MATARÓ
Taxa 2001	8,02	9,76	9,83	7,11	3,83	5,15	6,39	5,33	6,23	10,08	5,94	7,97
Taxa 2002	7,77	8,32	7,99	6,75	3,33	6,96	8,75	3,24	7,25	10,91	4,58	6,98
Taxa 2003	9,58	9,18	7,92	7,10	3,61	7,03	5,61	4,15	6,25	11,80	7,12	7,40
Taxa 2004	9,49	8,58	5,93	5,84	3,77	7,30	5,44	3,72	6,44	10,91	6,81	7,35
Taxa 2005	10,34	8,74	7,24	6,64	5,24	9,53	5,84	3,64	6,72	13,21	7,57	7,41
Taxa 2001 - 2005	9,07	8,90	7,73	6,67	3,96	7,18	6,33	4,00	6,57	11,37	6,40	7,37

1 Centre 2 Eixample 3 Palau Escorxador 4 Rocafonda 5 Vista Alegre 6 Molins Torner 7 Cirera 8 La Llàntia 9 Cerdanyola 10 Peramàs 11 Pla d'en Boet

## 5. Evolució de la població. Moviment demogràfic.

G 5.4.1 Taxa bruta de mortalitat per barris de Mataró (%). Període 2001 - 2005



T 5.4.3 Defuncions per edats a Mataró, 2001 - 2005

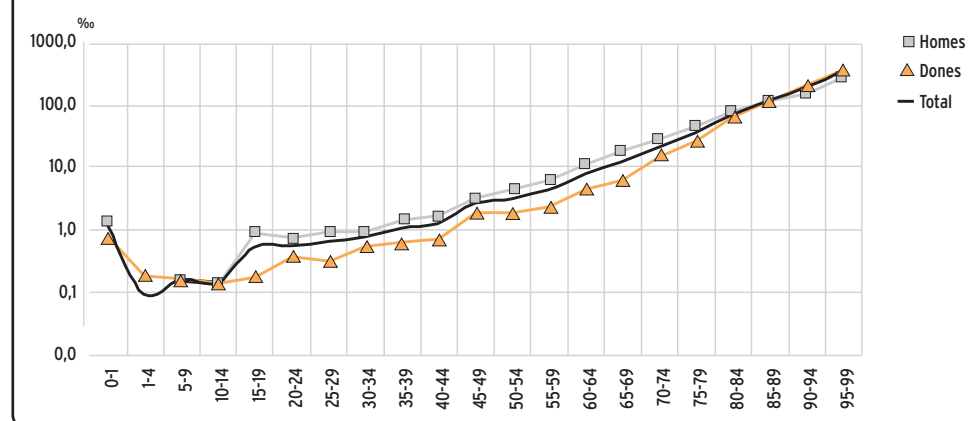
Edat	Homes	Dones	Total
0-1	5	2	7
1-4	1	5	6
5-9	2	3	5
10-14	2	2	4
15-19	16	2	18
20-24	13	4	17
25-29	21	4	25
30-34	23	7	30
35-39	29	10	39
40-44	33	18	51
45-49	67	32	99

Edat	Homes	Dones	Total
50-54	91	37	128
55-59	90	38	128
60-64	139	52	191
65-69	195	71	266
70-74	247	156	403
75-79	319	243	562
80-84	355	398	753
85-89	271	439	710
90-94	146	356	502
>95	61	171	232
<b>Total</b>	<b>2.126</b>	<b>2.050</b>	<b>4.176</b>

Les taxes específiques de mortalitat per edats segueixen un perfil clàssic, ja que denoten uns valors més elevats durant el primer any de vida corresponents a la mortalitat infantil, un descens pronunciat en els trams d'edat immediatament posteriors, per passar a incrementar-se de forma ininterrompuda a partir dels 10 anys.

Les dones presenten unes taxes de mortalitat inferiors a les dels homes a totes les edats a partir dels 10 anys, particularment en els trams d'edat centrals. Les diferències en els trams entre els 19 i els 29 anys s'expliquen per la major incidència dels accidents de trànsit en els nois que en les noies.

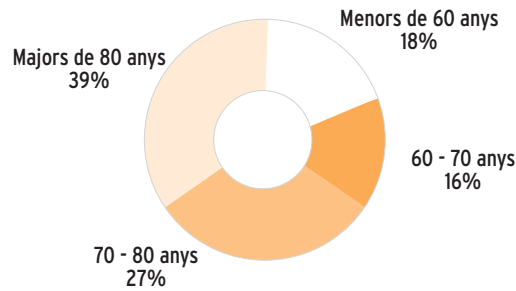
G 5.4.2 Taxes específiques de mortalitat de Mataró per trams d'edat (%). 2001- 2005 (1)



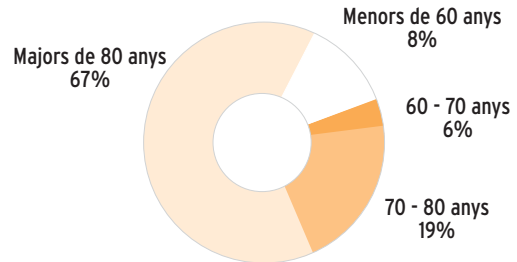
<sup>1</sup>Les defuncions registrades en el padró continu d'habitants, que serveixen per a calcular la taxa específica de 0-1 anys, pateixen un subregistre respecte a les dades oficials de defuncions elaborades a partir dels butlletins estadístics de defuncions (BED) corresponents a totes les defuncions de residents a Mataró de més de 24 hores d'edat esdevingudes a Mataró, i de les butlletes estadístiques de parts, naixements i avortaments (BEPNA) per als nascuts vius, per als nascuts vius i que han mort abans de 24 hores i per a les morts fetals tardanes.

5. Evolució de la població. Moviment demogràfic.

G5.4.3 Distribució de les defuncions d'homes segons grups d'edat. (Període 2001 - 2005)



G5.4.4 Distribució de les defuncions de dones segons grups d'edat. (Període 2001 - 2005)



5.5 L'esperança de vida

L'esperança de vida en néixer pel període 2001-2005 és de 80,98 anys per al conjunt de la població. Entre homes i dones existeix una diferència de 5,36 anys, ja que mentre l'esperança de vida en néixer dels homes és de 78,34 anys la de les dones és de 83,70. En el càlcul de l'esperança de vida es pren un període de cinc anys amb l'objecte d'evitar una excessiva variabilitat derivada dels registres anuals. Per altra banda, les dades del padró continu comparades amb les d'altres registres deixen constància d'un subregistre en la mortalitat perinatal i neonatal<sup>2</sup>.

T 5.5.1 Esperança de vida de la població de Mataró.

Període 2001 - 2005

	Homes	Dones	Total
En néixer	78,34	83,70	80,98
Als 25 anys	79,05	84,14	81,56
Als 45 anys	79,97	84,54	82,25
Als 65 anys	83,22	86,02	84,67

5.6 Les altes registrades al municipi<sup>3</sup>

En el decurs de 2005 s'han registrat 6.573 altes procedents de fora del municipi, 106 més que en l'any 2004, fet que en termes relatius suposa un increment de l'1,64%. Tant en termes absoluts com en termes relatius estem davant del creixement més moderat dels darrers cinc anys. La taxa acumulada del període 2001-2005 ha estat del 50,70‰. Els barris que presenten les taxes acumulades més elevades en el mateix període són el Palau-Escorxador (86,62‰), Rocafonda (70,43‰) i Cirera (62,92‰), mentre que les més baixes han estat les de Molins-Torner (29,34‰) i Vista Alegre (19,55‰).

La procedència de les altes del darrer quinquenni s'agrupen clarament entorn a dos orígens: altres municipis de Catalunya i l'estranger, que donen compte del 46,55 i el 42,46%, respectivament, del total de les altes.

T 5.6.1 Altes registrades al municipi per barris. 2001 - 2005

	1	2	3	4	5	6	7	8	9	10	11	MATARÓ
Altes 1997	80	541	124	178	144	81	58	31	283	193	172	1.885
Altes 1999	75	766	200	325	79	94	213	69	730	173	182	2.906
Altes 2000	142	852	357	464	120	132	257	86	1047	256	184	3.897
Altes 2001	122	984	385	505	129	144	263	103	1135	220	219	4.209
Altes 2002	173	1335	545	743	106	179	395	100	1305	347	204	5.432
Altes 2003	151	1365	514	730	141	172	720	185	1476	313	265	6.032
Altes 2004	205	1501	597	827	145	190	536	134	1609	425	298	6.467
Altes 2005	211	1484	616	880	150	189	529	159	1665	400	290	6.573
Acumulat 2001 - 2005	862	6669	2657	3685	671	874	2443	681	7190	1705	1276	28.713
Taxa ‰ acumulat 2001 - 2005	48,85	50,97	86,62	70,43	19,55	29,34	62,82	38,39	49,50	41,88	45,33	50,70

1 Centre 2 Eixample 3 Palau Escorxador 4 Rocafonda 5 Vista Alegre 6 Molins Torner 7 Cirera 8 La Llàntia 9 Cerdanyola 10 Peramàs 11 Pla d'en Boet

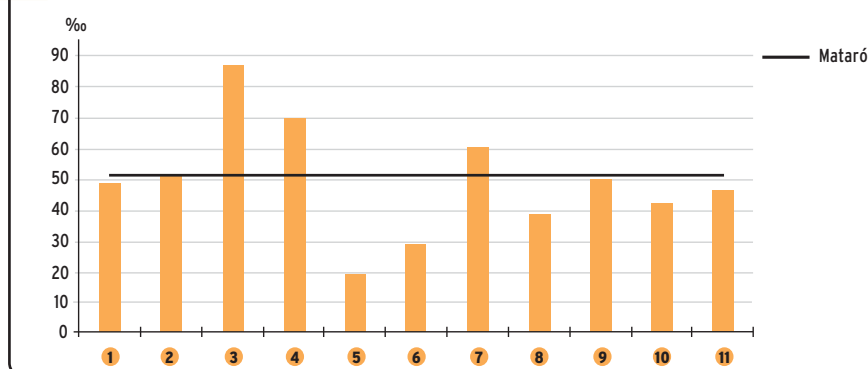
<sup>2</sup> Ídem que en la nota 1.

<sup>3</sup> Es computen les altes d'altres municipis i de l'estranger. Si a més d'aquestes altes també es computessin les altes per omissió i la creació de padró la suma total de les altes s'incrementaria en 54 més.

## 5. Evolució de la població. Moviment demogràfic.

El primer corrent està estretament relacionat amb la migració derivada de la recerca d'un habitatge en condicions de preu i qualitat assumibles; mentre que en el segon cas es tracta d'una migració socioeconòmica a la recerca d'unes condicions de vida millors.

G 5.6.1 Taxa bruta d'altres per barris de Mataró (%). Període 2001 - 2005



1 Centre 2 Eixample 3 Palau Escorxador 4 Rocafonda 5 Vista Alegre 6 Molins Torner 7 Cirera 8 La Llàntia 9 Cerdanyola 10 Peramàs 11 Pla d'en Boet

T 5.6.2 Altres de fora del municipi segons barris i lloc de procedència. Període 2001 - 2005

	1	2	3	4	5	6	7	8	9	10	11	MATARÓ
Catalunya	490	3.739	852	1.180	449	413	1.511	412	2.804	902	614	13.366
País Basc	3	26	4	5	1	2	9	0	19	5	1	75
Castella - la Manxa	5	22	13	17	2	2	5	5	38	10	8	127
País Valencià	10	96	31	25	4	7	27	4	63	25	6	298
Andalusia	21	158	64	95	32	35	61	22	226	55	68	837
Castella i Lleó	3	47	13	16	7	3	21	7	31	15	11	174
Extremadura	1	25	6	24	9	12	27	13	110	14	17	258
Balears	7	54	14	19	6	1	14	9	34	9	10	177
Galícia	2	35	5	9	8	10	10	7	24	20	3	133
Aragó	6	58	23	26	6	6	21	2	56	15	15	234
La Rioja	0	6	1	2	0	5	2	0	3	0	1	20
Madrid	10	92	23	60	7	23	36	6	123	13	16	409
Múrcia	0	29	17	20	6	12	14	5	45	16	12	176
Navarra	0	8	0	4	1	2	1	0	9	2	0	27
Astúries	1	16	0	2	0	0	3	1	6	0	0	29
Canàries	4	32	9	21	4	4	11	4	18	9	2	118
Cantàbria	0	8	0	0	2	4	4	0	5	1	2	26
Ceuta i Melilla	1	10	1	0	0	2	2	0	12	2	8	38
Altres països	298	2.208	1.581	2.160	127	331	664	184	3.564	592	482	12.191
<b>TOTAL</b>	<b>862</b>	<b>6.669</b>	<b>2.657</b>	<b>3.685</b>	<b>671</b>	<b>874</b>	<b>2.443</b>	<b>681</b>	<b>7.190</b>	<b>1.705</b>	<b>1.276</b>	<b>28.713</b>

1 Centre 2 Eixample 3 Palau Escorxador 4 Rocafonda 5 Vista Alegre 6 Molins Torner 7 Cirera 8 La Llàntia 9 Cerdanyola 10 Peramàs 11 Pla d'en Boet

T 5.6.3 Altres de fora del municipi segons barris i lloc de procedència (%). Període 2001 - 2005

	1	2	3	4	5	6	7	8	9	10	11	MATARÓ
Catalunya	56,84	56,07	32,07	32,02	66,92	47,25	61,85	60,50	39,00	52,90	48,12	46,55
País Basc	0,35	0,39	0,15	0,14	0,15	0,23	0,37	0,00	0,26	0,29	0,08	0,26
Castella - la Manxa	0,58	0,33	0,49	0,46	0,30	0,23	0,20	0,73	0,53	0,59	0,63	0,44
País Valencià	1,16	1,44	1,17	0,68	0,60	0,80	1,11	0,59	0,88	1,47	0,47	1,04
Andalusia	2,44	2,37	2,41	2,58	4,77	4,00	2,50	3,23	3,14	3,23	5,33	2,92
Castella i Lleó	0,35	0,70	0,49	0,43	1,04	0,34	0,86	1,03	0,43	0,88	0,86	0,61
Extremadura	0,12	0,37	0,23	0,65	1,34	1,37	1,11	1,91	1,53	0,82	1,33	0,90
Balears	0,81	0,81	0,53	0,52	0,89	0,11	0,57	1,32	0,47	0,53	0,78	0,62
Galícia	0,23	0,52	0,19	0,24	1,19	1,14	0,41	1,03	0,33	1,17	0,24	0,46
Aragó	0,70	0,87	0,87	0,71	0,89	0,69	0,86	0,29	0,78	0,88	1,18	0,81
La Rioja	0,00	0,09	0,04	0,05	0,00	0,57	0,08	0,00	0,04	0,00	0,08	0,07
Madrid	1,16	1,38	0,87	1,63	1,04	2,63	1,47	0,88	1,71	0,76	1,25	1,42
Múrcia	0,00	0,43	0,64	0,54	0,89	1,37	0,57	0,73	0,63	0,94	0,94	0,61
Navarra	0,00	0,12	0,00	0,11	0,15	0,23	0,04	0,00	0,13	0,12	0,00	0,09
Astúries	0,12	0,24	0,00	0,05	0,00	0,00	0,12	0,15	0,08	0,00	0,00	0,10
Canàries	0,46	0,48	0,34	0,57	0,60	0,46	0,45	0,59	0,25	0,53	0,16	0,41
Cantàbria	0,00	0,12	0,00	0,00	0,30	0,46	0,16	0,00	0,07	0,06	0,16	0,09
Ceuta i Melilla	0,12	0,15	0,04	0,00	0,00	0,23	0,08	0,00	0,17	0,12	0,63	0,13
Altres països	34,57	33,11	59,50	58,62	18,93	37,87	27,18	27,02	49,57	34,72	37,77	42,46
<b>TOTAL</b>	<b>100</b>	<b>100</b>	<b>100</b>	<b>100</b>	<b>100</b>	<b>100</b>	<b>100</b>	<b>100</b>	<b>100</b>	<b>100</b>	<b>100</b>	<b>100</b>

1 Centre 2 Eixample 3 Palau Escorxador 4 Rocafonda 5 Vista Alegre 6 Molins Torner 7 Cirera 8 La Llàntia 9 Cerdanyola 10 Peramàs 11 Pla d'en Boet

5. Evolució de la població. Moviment demogràfic.

5.7 Les baixes registrades al municipi<sup>4</sup>

En el decurs de l'any 2005 s'han registrat 4.852 baixes, 534 més que l'any anterior, fet que en termes relatius implica un increment del 12,37%. El saldo migratori -diferència entre altes i baixes- tant del darrer any com del període 2001-2005 ha estat favorable amb guanys de 1.721 i 9.893 habitants respectivament. El saldo migratori ha estat sense cap mena de dubte l'autèntic motor del creixement demogràfic de la ciutat, ja que explica el 75% del creixement de la població del darrer any i el 81% dels darrers cinc anys.

T 5.7.1 Baixes registrades al municipi per barris. 2001 - 2005

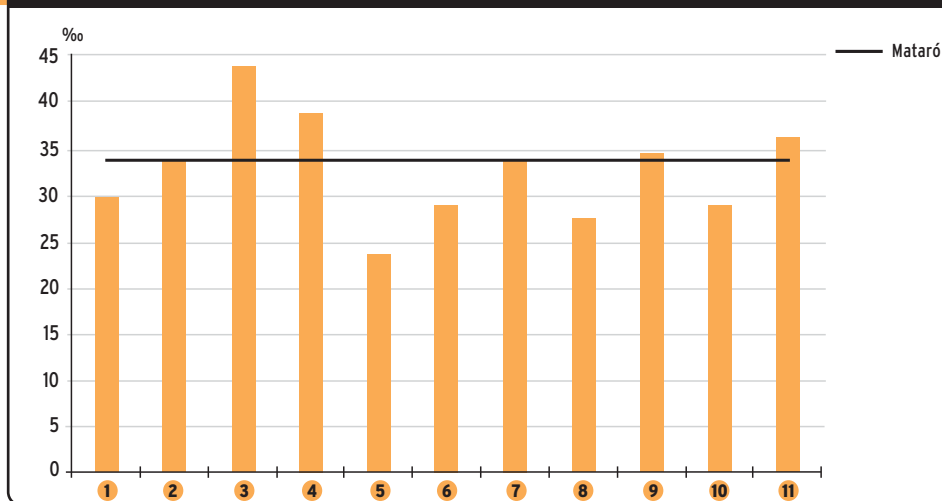
	1	2	3	4	5	6	7	8	9	10	11	MATARÓ
Baixes 2001	89	606	165	243	139	154	177	56	695	185	161	2.670
Baixes 2002	97	838	217	340	141	124	165	96	908	169	169	3.264
Baixes 2003	95	851	279	410	125	215	248	84	935	264	210	3.716
Baixes 2004	117	890	318	497	221	185	327	137	1.119	272	235	4.318
Baixes 2005	135	1.057	354	553	190	187	385	123	1.343	252	273	4.852
Acumulat 2001 - 2005	533	4.242	1.333	2.043	816	865	1.302	496	5.000	1.142	1.048	18.820
Taxa % acumulat 2001 - 2005	30,21	32,42	43,45	39,05	23,78	29,04	33,48	27,96	34,42	28,05	37,23	33,23

1 Centre 2 Eixample 3 Palau Escorxador 4 Rocafonda 5 Vista Alegre 6 Molins Torner 7 Cirera 8 La Llàntia 9 Cerdanyola 10 Peramàs 11 Pla d'en Boet

Entre 2001-2005 el nombre de baixes registrades a Mataró ha estat de 18.820, i la taxa del 33,23%. Els barris que presenten les taxes més elevades en el període dels darrers cinc anys són Palau-Escorxador (43,45%), Rocafonda (39,05%) i Pla d'en Boet (37,23%); i les més baixes són les de Vista Alegre (23,78%), la Llàntia (27,96%) i Peramàs (28,08%).

<sup>4</sup>Es computen les baixes cap a altres municipis i cap a l'estranger. Si a més d'aquestes baixes es computessin també les baixes per inclusió indeguda, les baixes per renovació i la baixa padró (a revisar) el còmput total de baixes s'incrementaria en 33.

G 5.7.1 Taxa bruta de baixes per barris de Mataró (%). Període 2001 - 2005(1)



1 Centre 2 Eixample 3 Palau Escorxador 4 Rocafonda 5 Vista Alegre 6 Molins Torner 7 Cirera 8 La Llàntia 9 Cerdanyola 10 Peramàs 11 Pla d'en Boet

La destinació majoritària de les baixes en el període 2001-2005 han estat altres municipis de Catalunya, ja que explica el 69,38% de les baixes. La segona destinació, a molta distància, és a la resta d'Espanya amb el 21,48% de les baixes, i per últim, l'estranger amb el 9,14%. És molt probable que aquestes últimes pateixin un subregistre com a conseqüència de la manca de notificació.



## 5. Evolució de la població. Moviment demogràfic.

T 5.7.2 Baixes a fora del municipi segons barris i lloc de destinació. Període 2001 - 2005

	1	2	3	4	5	6	7	8	9	10	11	MATARÓ
Catalunya	423	3.200	858	1.233	636	609	903	369	3.297	815	714	13.057
País Basc	2	18	5	8	2	1	5	1	16	3	2	63
Castella - la Manxa	2	22	23	7	3	8	8	6	77	7	19	182
País Valencià	10	104	25	27	8	12	14	2	78	18	16	314
Andalusia	23	194	88	191	64	97	134	40	483	115	103	1.532
Castella i Lleó	5	37	16	18	10	7	13	0	37	11	9	163
Extremadura	5	33	20	70	25	17	29	8	176	19	31	433
Balears	3	43	9	25	15	5	15	8	52	16	8	199
Galícia	4	22	8	14	2	7	10	1	14	7	2	91
Aragó	7	50	20	17	1	3	11	4	91	13	8	225
La Rioja	3	3	0	2	0	0	1	0	4	0	0	13
Madrid	7	80	20	35	3	23	26	8	79	10	23	314
Múrcia	0	39	19	35	16	19	13	7	78	17	9	252
Navarra	1	10	0	7	0	3	1	0	8	0	0	30
Astúries	5	10	1	2	0	0	1	6	3	0	1	29
Canàries	7	45	5	19	5	3	10	4	34	4	6	142
Cantàbria	0	6	1	1	2	4	0	0	10	2	0	26
Ceuta i Melilla	0	8	2	2	0	1	1	1	11	0	9	35
Altres països	26	318	213	330	24	46	107	31	452	85	88	1.720
<b>TOTAL</b>	<b>533</b>	<b>4.242</b>	<b>1.333</b>	<b>2.043</b>	<b>816</b>	<b>865</b>	<b>1.302</b>	<b>496</b>	<b>5.000</b>	<b>1.142</b>	<b>1.048</b>	<b>18.820</b>

1 Centre 2 Eixample 3 Palau Escorxador 4 Rocafonda 5 Vista Alegre 6 Molins Torner 7 Cirera 8 La Llàntia 9 Cerdanyola 10 Peramàs 11 Pla d'en Boet

T 5.7.3 Baixes a fora del municipi segons barris i lloc de destinació (%). Període 2001 - 2005

	1	2	3	4	5	6	7	8	9	10	11	MATARÓ
Catalunya	79,36	75,44	64,37	60,35	77,94	70,40	69,35	74,40	65,94	71,37	68,13	69,38
País Basc	0,38	0,42	0,38	0,39	0,25	0,12	0,38	0,20	0,32	0,26	0,19	0,33
Castella - la Manxa	0,38	0,52	1,73	0,34	0,37	0,92	0,61	1,21	1,54	0,61	1,81	0,97
País Valencià	1,88	2,45	1,88	1,32	0,98	1,39	1,08	0,40	1,56	1,58	1,53	1,67
Andalusia	4,32	4,57	6,60	9,35	7,84	11,21	10,29	8,06	9,66	10,07	9,83	8,14
Castella i Lleó	0,94	0,87	1,20	0,88	1,23	0,81	1,00	0,00	0,74	0,96	0,86	0,87
Extremadura	0,94	0,78	1,50	3,43	3,06	1,97	2,23	1,61	3,52	1,66	2,96	2,30
Balears	0,56	1,01	0,68	1,22	1,84	0,58	1,15	1,61	1,04	1,40	0,76	1,06
Galícia	0,75	0,52	0,60	0,69	0,25	0,81	0,77	0,20	0,28	0,61	0,19	0,48
Aragó	1,31	1,18	1,50	0,83	0,12	0,35	0,84	0,81	1,82	1,14	0,76	1,20
La Rioja	0,56	0,07	0,00	0,10	0,00	0,00	0,08	0,00	0,08	0,00	0,00	0,07
Madrid	1,31	1,89	1,50	1,71	0,37	2,66	2,00	1,61	1,58	0,88	2,19	1,67
Múrcia	0,00	0,92	1,43	1,71	1,96	2,20	1,00	1,41	1,56	1,49	0,86	1,34
Navarra	0,19	0,24	0,00	0,34	0,00	0,35	0,08	0,00	0,16	0,00	0,00	0,16
Astúries	0,94	0,24	0,08	0,10	0,00	0,00	0,08	1,21	0,06	0,00	0,10	0,15
Canàries	1,31	1,06	0,38	0,93	0,61	0,35	0,77	0,81	0,68	0,35	0,57	0,75
Cantàbria	0,00	0,14	0,08	0,05	0,25	0,46	0,00	0,00	0,20	0,18	0,00	0,14
Ceuta i Melilla	0,00	0,19	0,15	0,10	0,00	0,12	0,08	0,20	0,22	0,00	0,86	0,19
Altres països	4,88	7,50	15,98	16,15	2,94	5,32	8,22	6,25	9,04	7,44	8,40	9,14
<b>TOTAL</b>	<b>100</b>	<b>100</b>	<b>100</b>	<b>100</b>	<b>100</b>	<b>100</b>	<b>100</b>	<b>100</b>	<b>100</b>	<b>100</b>	<b>100</b>	<b>100</b>

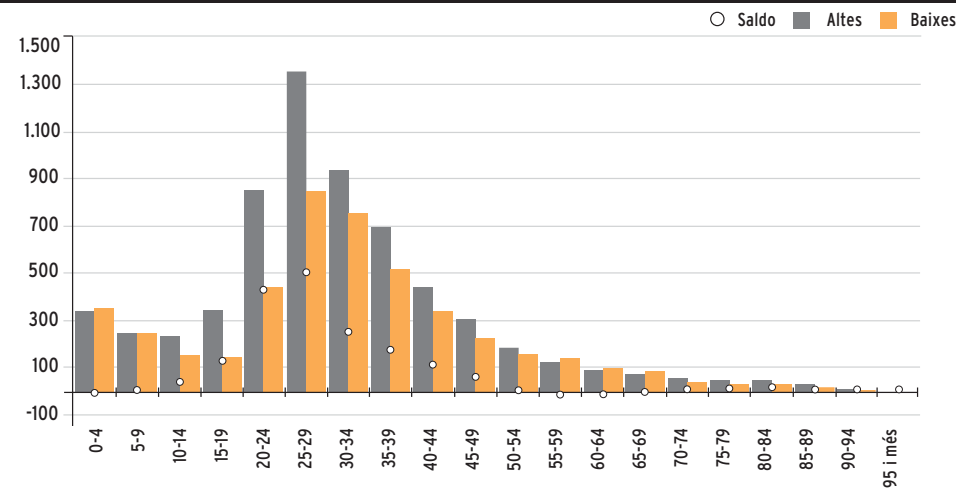
1 Centre 2 Eixample 3 Palau Escorxador 4 Rocafonda 5 Vista Alegre 6 Molins Torner 7 Cirera 8 La Llàntia 9 Cerdanyola 10 Peramàs 11 Pla d'en Boet

5. Evolució de la població. Moviment demogràfic.

5.8 El saldo migratori del municipi per trams d'edat

El saldo de Mataró per trams d'edat és clarament positiu en els trams d'edat de 20 a 39 anys, amb màxims favorables en el trams de 25-29 i de 20-24, amb 514 i 412 habitants respectivament. Cinc trams presenten saldos negatius molt reduïts, d'entre els quals destaca el tram de 0-4 anys que arriba a -20.

G 5.8.1 Saldo migratori per trams d'edat. Mataró, 2005



# 6.

## Moviment de població entre els barris de Mataró

### 6.1 La mobilitat interna

En el decurs de 2005 van tenir lloc 8.094 desplaçaments entre barris, 308 més que l'any passat, la qual cosa suposa un increment relatiu del 3,96%. Junt amb el moviment migratori, la mobilitat interna entre barris ha estat un dels fenòmens sociodemogràfics més destacats des de final dels noranta, i està relacionat amb els canvis morfològics de la ciutat i els canvis en la conjuntura migratòria.

Entre els cinc barris que presenten una diferència positiva entre les taxes de mobilitat interna d'entrada i de sortida tan sols destaca Cirera amb l'11,69%; mentre que la resta tenen valors molt més moderats o pròxims al nul. Més significatives resulten en canvi les diferències dels barris que en tenen valors negatius. Per ordre decreixent, aquells que mostren els valors més elevats són: Pla d'en Boet, -8,65%, Palau-Escorxador -7,54%, Molins-Torner -7,32% i Rocafonda -6%.

T 6.1.1 Moviment entre barris. Any 2005

Origen	Destinació	1	2	3	4	5	6	7	8	9	10	11	MATARÓ
Centre		44	126	12	28	15	5	3	4	25	10	10	282
Eixample		112	955	84	102	32	50	64	10	216	100	63	1.788
Palau-Escorxador		10	92	162	155	24	29	20	11	51	8	14	576
Rocafonda		23	115	130	430	48	57	31	11	123	36	20	1.024
Vista Alegre		16	61	21	16	44	22	48	15	42	11	1	297
Molins-Torner		20	47	13	43	42	57	39	7	44	23	17	352
Cirera		13	70	24	37	28	26	171	36	80	19	9	513
La Llàntia		5	22	3	17	3	2	28	78	64	2	3	227
Cerdanyola		39	209	52	78	55	41	165	64	1.381	109	63	2.256
Peramàs		15	113	11	22	12	9	29	6	117	103	16	453
Pla d'en Boet		7	68	14	31	2	11	21	7	85	18	62	326
<b>MATARÓ</b>		<b>304</b>	<b>1.878</b>	<b>526</b>	<b>959</b>	<b>305</b>	<b>309</b>	<b>619</b>	<b>249</b>	<b>2.228</b>	<b>439</b>	<b>278</b>	<b>8.094</b>

1 Centre 2 Eixample 3 Palau Escorxador 4 Rocafonda 5 Vista Alegre 6 Molins Torner 7 Cirera 8 La Llàntia 9 Cerdanyola 10 Peramàs 11 Pla d'en Boet

T 6.1.2 Moviment entre barris. Any 2005

Origen	Destinació	1	2	3	4	5	6	7	8	9	10	11	MATARÓ
Centre		0,54	1,56	0,15	0,35	0,19	0,06	0,04	0,05	0,31	0,12	0,12	3,48
Eixample		1,38	11,80	1,04	1,26	0,40	0,62	0,79	0,12	2,67	1,24	0,78	22,09
Palau-Escorxador		0,12	1,14	2,00	1,91	0,30	0,36	0,25	0,14	0,63	0,10	0,17	7,12
Rocafonda		0,28	1,42	1,61	5,31	0,59	0,70	0,38	0,14	1,52	0,44	0,25	12,65
Vista Alegre		0,20	0,75	0,26	0,20	0,54	0,27	0,59	0,19	0,52	0,14	0,01	3,67
Molins-Torner		0,25	0,58	0,16	0,53	0,52	0,70	0,48	0,09	0,54	0,28	0,21	4,35
Cirera		0,16	0,86	0,30	0,46	0,35	0,32	2,11	0,44	0,99	0,23	0,11	6,34
La Llàntia		0,06	0,27	0,04	0,21	0,04	0,02	0,35	0,96	0,79	0,02	0,04	2,80
Cerdanyola		0,48	2,58	0,64	0,96	0,68	0,51	2,04	0,79	17,06	1,35	0,78	27,87
Peramàs		0,19	1,40	0,14	0,27	0,15	0,11	0,36	0,07	1,45	1,27	0,20	5,60
Pla d'en Boet		0,09	0,84	0,17	0,38	0,02	0,14	0,26	0,09	1,05	0,22	0,77	4,03
<b>MATARÓ</b>		<b>3,76</b>	<b>23,20</b>	<b>6,50</b>	<b>11,85</b>	<b>3,77</b>	<b>3,82</b>	<b>7,65</b>	<b>3,08</b>	<b>27,53</b>	<b>5,42</b>	<b>3,43</b>	<b>100</b>

1 Centre 2 Eixample 3 Palau Escorxador 4 Rocafonda 5 Vista Alegre 6 Molins Torner 7 Cirera 8 La Llàntia 9 Cerdanyola 10 Peramàs 11 Pla d'en Boet

