



Estudi | de la
Població | **MATARÓ**
1 de gener de 2011



Estudi | de la
Població | **MATARÓ**
1 de gener de 2011

Elaboració

Servei d'Estudis i Planificació
de l'Ajuntament de Mataró

Direcció i explotació de les dades

Servei de Sistemes d'Informació
i Telecomunicacions

Edició

Secció d'Imatge
de l'Ajuntament de Mataró

Depòsit legal

B-28916-1990

Disseny

La Page

Impressió

Creacions Gràfiques Canigó, S.L.

PRESENTACIÓ

Un any més, em plau presentar-vos l'*Estudi de la Població de Mataró* elaborat a partir de les dades del Padró Municipal d'Habitants a 1 de gener de 2011. A més d'apropar-nos als aspectes més rellevants de la població en aquesta data, l'estudi inclou els principals moviments demogràfics produïts a la ciutat al llarg de l'any 2010.

D'una banda, podríem destacar que la població de Mataró continua creixent, per bé que a un ritme relativament més moderat que l'experimentat fins a mitjan de la dècada passada. Aquest alentiment en el creixement de la població ve motivat per una moderació dels moviments migratoris que es concreta en una menor arribada de nous nadius a la ciutat, sens dubte, com a conseqüència del difícil context econòmic actual.

D'aquesta manera, el moviment natural va guanyant importància en el creixement poblacional de Mataró. L'evolució dels naixements, que es manté en un nombre relativament elevat en comparació amb els registres dels darrers anys, mostra que determinades estratègies i decisions familiars d'abast demogràfic, com ara les reproductives, poden estar condicionades per la situació econòmica de cada moment, tot i que sense arribar a determinar-les.

D'altra banda, també cal destacar el paper cada cop més important que estan adquirint determinats processos, com ara el reagrupament familiar o la nacionalització de la població de nacionalitat estrangera, que també cal tenir en compte per entendre l'evolució demogràfica de la ciutat.

Així, doncs, si bé Mataró sembla tendir a estabilitzar el gruix de població en els darrers períodes, l'anàlisi més detallada de les diverses variables demogràfiques mostra un procés de canvi continu. La natalitat, l'augment de l'esperança de vida, l'envelliment, la diversitat en les procedències i els orígens... són aspectes que confirmen el caràcter més heterogeni de la ciutat i que esdevenen reptes per a les polítiques locals, encara més en aquests moments en què els costos socials de la crisi poden estar desigualment distribuïts i fan més necessari que mai l'esforç destinat a mantenir la cohesió social de la ciutat. El bagatge històric de Mataró i les potencialitats que emergeixen d'aquest teixit social més ric i plural haurien de servir per obtenir noves oportunitats i nous escenaris de desenvolupament derivats d'aquests reptes.

Joan Antoni Baron i Espinar
Alcalde de Mataró

Índex

| | | |
|-----------|--|-----------|
| 0. | Síntesi | 9 |
| 1. | El padró d'habitants l'1 de gener de 2011 | 10 |
| 1.1 | La població de Mataró | 10 |
| 1.2 | Població per barris | 12 |
| 1.3 | Mitjana d'edat | 12 |
| 2. | Piràmides d'edat per barris a 1 de gener del 2011 | 14 |
| 3. | Distribució de la població segons el seu lloc d'origen | 16 |
| 3.1 | La població per barris i lloc de naixement | 16 |
| 3.2 | La població segons l'any i el lloc de naixement | 18 |
| 3.3 | L'any d'arribada al municipi | 20 |
| 3.4 | La població de nacionalitat estrangera per barris | 21 |
| 4. | Estructura de les llars de Mataró | 23 |
| 4.1 | Les llars de Mataró | 23 |
| 5. | Evolució de la població. Moviment demogràfic | 25 |
| 5.1 | El creixement de Mataró | 25 |
| 5.2 | El creixement dels barris de Mataró | 26 |
| 5.3 | Els naixements | 28 |
| 5.4 | Les defuncions | 29 |
| 5.5 | L'esperança de vida | 31 |
| 5.6 | Les altes registrades al municipi | 31 |
| 5.7 | Les baixes registrades al municipi | 33 |
| 5.8 | El saldo migratori per trams d'edat | 35 |
| 6. | Moviment entre els barris de Mataró | 36 |
| 6.1 | La mobilitat interna | 36 |
| A. | Annex demogràfic: Via Europa Nou Parc Central, Camí de la Serra i Havana i Rodalies. 1 de gener de 2011 | 37 |

Índex de taules

| | | |
|---------|--|----|
| T0.1 | Alguns indicadors de la població i els barris de Mataró. 1 de gener de 2009 | 9 |
| T0.2 | Alguns indicadors de la població i els barris de Mataró. 1 de gener de 2010 | 9 |
| T0.3 | Alguns indicadors de la població i els barris de Mataró. 1 de gener de 2011 | 9 |
| T1.1.1. | Distribució de la població per sexe i barris. 1 de gener de 2011 | 10 |
| T1.1.2. | Distribució per edats i sexe de la població de Mataró. 1 de gener de 2011 | 11 |
| T1.2.1 | Distribució per edats, sexe i barris de la població de Mataró. 1 de gener de 2011 | 12 |
| T1.2.2. | Distribució per edats, sexe i barris de la població de Mataró(%). 1 de gener 2011 | 12 |
| T1.3.1. | Mitjana d'edat per barris. 1 de gener de 2011 | 13 |
| T3.1.1 | Distribució de la població segons barris i lloc de naixement. 1 de gener de 2011 | 16 |
| T3.1.2 | Distribució de la població segons barris i lloc de naixement (%). 1 de gener de 2011 | 17 |
| T3.2.1 | Distribució de la població per any i lloc de naixement. 1 de gener de 2011 | 18 |
| T3.2.2 | Distribució de la població per any i lloc de naixement. Per període de naixement (%). 1 de gener de 2011 | 18 |
| T3.2.3 | Distribució de la població per any i lloc de naixement. Per comunitat de naixement (%). 1 de gener de 2011 | 19 |
| T3.2.4 | Mitjana d'edat per lloc de naixement. 1 de gener de 2011 | 19 |
| T3.3.1 | Distribució de la població per any d'arribada a Mataró. 1 de gener de 2011 | 20 |
| T3.3.2 | Mitjana d'anys des de l'arribada a Mataró per lloc de naixement. 1 de gener de 2011 | 20 |
| T3.4.1. | Distribució de la població de nacionalitat estrangera per nacionalitat i barris. Mataró 1 de gener de 2011 | 21 |
| T3.4.2 | Distribució de la població de nacionalitat estrangera per nacionalitat i barris. Per nacionalitat (%). Mataró 1 de gener de 2011 | 21 |
| T3.4.3 | Distribució de la població de nacionalitat estrangera per nacionalitat i barris. Per barri (%). Mataró 1 de gener de 2011 | 21 |
| T3.4.4 | Distribució de la població de nacionalitat estrangera per àmbits geogràfics i trams d'edat. Mataró 1 de gener de 2011 | 22 |
| T3.4.5 | Distribució de la població de nacionalitat estrangera per àmbits geogràfics i trams d'edat (%). Mataró 1 de gener de 2011 | 22 |
| T4.1.1 | Llars distribuïdes segons el nombre de membres per llar i barri. 1 de gener de 2011 | 23 |
| T4.1.2 | Llars distribuïdes segons els nombre de membres per llar i barri. Per barri (%). 1 de gener de 2011 | 23 |
| T4.1.3 | Llars distribuïdes segons els nombre de membres per llar i barri. Per grandària de la llar (%). 1 de gener de 2011 | 24 |
| T4.1.4 | Dimensió mitjana de les llars. 1 de gener de 2011 | 24 |

Índex de taules

| | | |
|--------|---|----|
| T5.1.1 | Creixement de la població de Mataró | 25 |
| T5.2.1 | Evolució de la població de Mataró per barris | 26 |
| T5.2.2 | Índex de creixement | 26 |
| T5.2.3 | Taxa de creixement anual acumulada per barris (‰) | 26 |
| T5.2.4 | Evolució segons el pes poblacional dels barris de Mataró | 27 |
| T5.3.1 | Naixements a Mataró per barris. Període 2006-2010 | 28 |
| T5.3.2 | Increment anual (%) dels naixements a Mataró per barris. Període 2006-2010 | 28 |
| T5.3.3 | Taxa bruta de natalitat a Mataró per barris (‰). Període 2006-2010 | 29 |
| T5.4.1 | Defuncions a Mataró per barris. Període 2006-2010 | 29 |
| T5.4.2 | Taxa bruta de mortalitat a Mataró per barris (‰). Període 2006-2010 | 29 |
| T5.4.3 | Defuncions per edats a Mataró. 2006-2010 | 30 |
| T5.5.1 | Esperança de vida de la població de Mataró. Període 2006-2010 | 31 |
| T5.6.1 | Altes registrades al municipi per barris. 2006-2010 | 31 |
| T5.6.2 | Altes de fora del municipi segons barris i lloc de procedència. Període 2006-2010 | 32 |
| T5.6.3 | Altes de fora del municipi segons barris i lloc de procedència (%). Període 2006-2010 | 32 |
| T5.7.1 | Baixes registrades al municipi per barris. 2006-2010 | 33 |
| T5.7.2 | Baixes a fora del municipi segons barris i lloc de destinació. Període 2006-2010 | 34 |
| T5.7.3 | Baixes a fora del municipi segons barris i lloc de destinació (%). Període 2006-2010 | 34 |
| T6.1.1 | Moviment entre barris. Any 2010 | 36 |
| T6.1.2 | Moviment entre barris (%). Any 2010 | 36 |

Índex de gràfiques

| | | |
|--------|---|----|
| G1.3.1 | Mitjana d'edat per barris. 1 de gener de 2011 | 13 |
| G1.3.2 | Distribució de la mitjana d'edat dels barris de Mataró. 1 de gener de 2011 | 13 |
| G2.1 | Piràmide per sexe i edat de Mataró. 1 de gener de 2010 - 1 de gener de 2011 | 14 |
| G2.2 | Piràmide per sexe i edat. Centre. 1 de gener de 2011 | 14 |
| G2.3 | Piràmide per sexe i edat. Eixample. 1 de gener de 2011 | 14 |
| G2.4 | Piràmide per sexe i edat. Palau-Escorxador. 1 de gener de 2010 | 14 |
| G2.5 | Piràmide per sexe i edat. Rocafonda. 1 de gener de 2011 | 14 |
| G2.6 | Piràmide per sexe i edat. Vista Alegre. 1 de gener de 2011 | 14 |
| G2.7 | Piràmide per sexe i edat. Molins-Torner. 1 de gener de 2011 | 15 |
| G2.8 | Piràmide per sexe i edat. Cirera. 1 de gener de 2011 | 15 |
| G2.9 | Piràmide per sexe i edat. La Llàntia. 1 de gener de 2011 | 15 |
| G2.10 | Piràmide per sexe i edat. Cerdanyola. 1 de gener de 2011 | 15 |
| G2.11 | Piràmide per sexe i edat. Peramàs. 1 de gener de 2011 | 15 |
| G2.12 | Piràmide per sexe i edat. Pla d'en Boet. 1 de gener de 2011 | 15 |
| G3.1.1 | Percentatge per barris de la població nascuda a Catalunya. 1 de gener de 2010 - 1 de gener de 2011 | 16 |
| G3.1.2 | Distribució de la població segons el lloc de naixement. 1 de gener de 2011 | 17 |
| G3.1.3 | Distribució de la població segons el lloc de naixement. 1 de gener de 2011 | 17 |
| G3.2.1 | Mitjana d'edat de la població de Mataró segons el lloc de naixement. 1 de gener de 2011 | 19 |
| G3.3.1 | Mitjana d'anys des de l'arribada a Mataró segons el lloc de naixement. 1 de gener de 2011 | 20 |
| G3.4.1 | Estructura per edat i sexe de la població de nacionalitat espanyola i estrangera. 1 de gener de 2011 | 22 |
| G4.1.1 | Distribució de les llars de Mataró segons el nombre de membres. 1 de gener de 2010 | 23 |
| G4.1.2 | Distribució de les llars de Mataró segons els nombre de membres. 1 de gener de 2011 | 23 |
| G4.1.3 | Dimensió mitjana de les llars per barris de Mataró. 1 de gener de 2011 | 24 |
| G5.1.1 | Aportació (%) al creixement de la població de Mataró per nacionalitats. 1 de gener de 2010 - 1 de gener de 2011 | 25 |
| G5.1.2 | Evolució de la població de Mataró 1900-2011 | 25 |
| G5.2.1 | Creixement percentual dels barris. 1/1/2010 - 1/1/2011 | 27 |
| G5.2.2 | Creixement de la població dels barris de Mataró (%). 1/1/2006 - 1/1/2011 | 27 |
| G5.3.1 | Taxa bruta de natalitat i taxa general de fecunditat per barris de Mataró (‰). Període 2006-2010 | 28 |
| G5.4.1 | Taxa bruta de mortalitat per barris de Mataró (‰). Període 2006-2010 | 30 |
| G5.4.2 | Taxes específiques de mortalitat de Mataró per trams d'edat (‰). 2006-2010 | 30 |
| G5.4.3 | Distribució de les defuncions d'homes segons grups d'edat. Període 2006-2010 | 31 |
| G5.4.4 | Distribució de les defuncions de dones segons grups d'edat. Període 2006-2010 | 31 |
| G5.6.1 | Taxa bruta d'altres per barris de Mataró (‰). Període 2006-2010 | 32 |
| G5.7.1 | Taxa bruta de baixes per barris de Mataró (‰). Període 2006-2010 | 33 |
| G5.8.1 | Saldo migratori per trams d'edat. Mataró 2010 | 35 |

Nota

Aquest estudi, elaborat pel Servei d'Estudis i Planificació de l'Ajuntament de Mataró, és una eina de caire estadístic que té com a objectiu principal descriure les característiques de la població de Mataró, a més de la seva distribució i evolució al llarg del temps. Les dades emprades per elaborar l'estudi són les del fitxer del padró continu de població, a 1 de gener de 2011, facilitat per la Secció d'Informació de Base i Control de Projectes de l'Ajuntament de Mataró. Les dades extretes d'aquest fitxer poden diferir, en certa mesura, de les dades que l'Institut Nacional d'Estadística (INE) declara com a oficials per a la ciutat de Mataró.

Així, segons el Reial decret 1612/2010, de 7 de desembre, la població oficial referida l'1 de gener de 2010 a Mataró era de 122.905 persones, mentre que les xifres disponibles en el padró d'habitants de l'Ajuntament de Mataró per a la mateixa data mostraven una població de 122.932 persones.

0.

Síntesi

T.0.1 Alguns indicadors de la població de Matarró i els seus barris. 1 de gener de 2009

| | 1 | 2 | 3 | 4 | 5 | 6 | 7 | 8 | 9 | 10 | 11 | MATARÓ |
|---|-------|--------|--------|--------|--------|-------|--------|--------|--------|-------|-------|---------|
| Altes de fora del municipi. 2004-2008* (%o) | 65,27 | 57,65 | 94,34 | 86,91 | 26,49 | 32,16 | 58,26 | 37,75 | 61,97 | 49,61 | 52,87 | 59,27 |
| Baixes a fora del municipi. 2004-2008* (%o) | 45,35 | 45,67 | 74,68 | 71,80 | 30,20 | 36,63 | 47,07 | 39,20 | 59,06 | 44,00 | 54,27 | 51,87 |
| Taxa bruta de natalitat. Any 2008 (%o) | 13,26 | 13,92 | 15,86 | 15,85 | 12,51 | 10,72 | 19,90 | 16,41 | 14,43 | 10,08 | 12,12 | 14,31 |
| Taxa bruta de mortalitat. Any 2008 (%o) | 9,58 | 7,29 | 5,97 | 5,52 | 4,31 | 6,05 | 5,10 | 4,10 | 6,21 | 11,94 | 6,63 | 6,52 |
| Mitjana d'edat. 1-1-2009 | 40,99 | 41,65 | 37,76 | 38,40 | 36,76 | 41,39 | 37,09 | 37,12 | 38,09 | 43,34 | 40,73 | 39,48 |
| Nascuts a Catalunya. 1-1-2009 (%) | 76,03 | 73,67 | 47,83 | 43,82 | 69,01 | 59,08 | 62,69 | 61,67 | 49,41 | 59,02 | 54,94 | 59,52 |
| Índex de masculinitat ⁽¹⁾ . 1-1-2009 | 96,88 | 91,22 | 113,20 | 111,86 | 101,64 | 94,16 | 101,96 | 101,59 | 106,62 | 94,08 | 97,74 | 100,52 |
| Nombre mitjà d'habitants per llar. 1-1-2009 | 2,32 | 2,47 | 2,92 | 2,96 | 3,03 | 2,62 | 2,65 | 2,79 | 2,87 | 2,65 | 2,82 | 2,71 |
| Índex d'envelliment ⁽²⁾ . 1-1-2009 | 1,25 | 1,23 | 0,81 | 0,90 | 0,42 | 1,23 | 0,66 | 0,63 | 0,80 | 1,65 | 1,11 | 0,94 |
| Índex de sobreenvelliment ⁽³⁾ . 1-1-2009 | 0,15 | 0,16 | 0,14 | 0,11 | 0,13 | 0,10 | 0,09 | 0,10 | 0,10 | 0,14 | 0,07 | 0,12 |
| Població altres països ⁽⁴⁾ . 1-1-2009 | 12,62 | 11,64 | 33,06 | 32,98 | 5,02 | 8,70 | 10,83 | 7,02 | 21,10 | 12,21 | 13,58 | 16,54 |
| Població. 1-1-2009 | 4.097 | 29.146 | 6.912 | 11.131 | 7.267 | 5.780 | 10.100 | 3.919 | 30.041 | 8.095 | 5.258 | 121.746 |
| Població (%). 1-1-2009 | 3,37 | 23,94 | 5,68 | 9,14 | 5,97 | 4,75 | 8,30 | 3,22 | 24,68 | 6,65 | 4,32 | 100 |

1 Centre 2 Eixample 3 Palau Escorxador 4 Rocafonda 5 Vista Alegre 6 Molins Torner 7 Cirera 8 La Llàntia 9 Cerdanyola 10 Peramàs 11 Pla d'en Boet

* Acumulat durant el període 2004-2008 en relació amb la mitjana de població durant aquest mateix període.

1. És el resultat de multiplicar per 100 el quocient d'homes entre dones d'una població.

2. És el quocient entre la població de 65 o més anys i la menor de 15 anys.

3. És el quocient entre la població de 85 o més anys i la de 65 anys o més anys.

4. Percentatge de població nascuda fora de l'Estat espanyol sobre la població total del barri.

T.0.2 Alguns indicadors de la població de Matarró i els seus barris. 1 de gener de 2010

| | 1 | 2 | 3 | 4 | 5 | 6 | 7 | 8 | 9 | 10 | 11 | MATARÓ |
|---|-------|--------|--------|--------|-------|-------|--------|--------|--------|-------|-------|---------|
| Altes de fora del municipi. 2005-2009* (%o) | 67,41 | 56,89 | 89,99 | 83,87 | 27,73 | 32,38 | 54,83 | 37,78 | 62,38 | 46,90 | 51,62 | 58,33 |
| Baixes a fora del municipi. 2005-2009* (%o) | 49,55 | 47,66 | 77,53 | 76,14 | 28,57 | 36,44 | 47,70 | 38,71 | 60,81 | 45,25 | 54,28 | 53,47 |
| Taxa bruta de natalitat. Any 2009 (%o) | 11,62 | 11,20 | 13,27 | 14,31 | 7,67 | 12,22 | 19,91 | 13,75 | 14,04 | 9,16 | 11,12 | 12,83 |
| Taxa bruta de mortalitat. Any 2009 (%o) | 5,08 | 8,88 | 8,22 | 7,07 | 5,61 | 5,85 | 5,66 | 5,35 | 6,24 | 11,39 | 7,54 | 7,28 |
| Mitjana d'edat. 1-1-2010 | 41,21 | 41,72 | 37,83 | 38,66 | 37,26 | 41,61 | 36,91 | 37,48 | 38,27 | 43,81 | 40,70 | 39,63 |
| Nascuts a Catalunya. 1-1-2010 (%) | 76,30 | 73,77 | 48,17 | 44,48 | 69,42 | 59,48 | 63,86 | 61,99 | 49,71 | 58,63 | 55,45 | 59,88 |
| Índex de masculinitat ⁽¹⁾ . 1-1-2010 | 95,96 | 91,37 | 112,75 | 110,66 | 99,89 | 94,37 | 101,63 | 101,43 | 107,07 | 94,43 | 99,11 | 100,46 |
| Nombre mitjà d'habitants per llar. 1-1-2010 | 2,28 | 2,43 | 2,92 | 2,89 | 3,00 | 2,61 | 2,65 | 2,76 | 2,85 | 2,63 | 2,77 | 2,68 |
| Índex d'envelliment ⁽²⁾ . 1-1-2010 | 1,26 | 1,22 | 0,79 | 0,88 | 0,46 | 1,22 | 0,62 | 0,64 | 0,80 | 1,73 | 1,09 | 0,94 |
| Índex de sobreenvelliment ⁽³⁾ . 1-1-2010 | 0,16 | 0,16 | 0,14 | 0,12 | 0,13 | 0,11 | 0,10 | 0,11 | 0,11 | 0,15 | 0,08 | 0,13 |
| Població altres països ⁽⁴⁾ . 1-1-2010 | 12,12 | 11,72 | 33,23 | 32,62 | 5,37 | 9,06 | 10,78 | 7,41 | 21,81 | 12,86 | 14,22 | 16,78 |
| Població. 1-1-2010 | 4.168 | 29.413 | 6.957 | 10.948 | 7.338 | 5.839 | 10.396 | 3.938 | 30.516 | 8.061 | 5.358 | 122.932 |
| Població (%). 1-1-2010 | 3,39 | 23,93 | 5,66 | 8,91 | 5,97 | 4,75 | 8,46 | 3,20 | 24,82 | 6,56 | 4,36 | 100 |

1 Centre 2 Eixample 3 Palau Escorxador 4 Rocafonda 5 Vista Alegre 6 Molins Torner 7 Cirera 8 La Llàntia 9 Cerdanyola 10 Peramàs 11 Pla d'en Boet

* Acumulat durant el període 2005-2009 en relació amb la mitjana de població durant aquest mateix període.

1. És el resultat de multiplicar per 100 el quocient d'homes entre dones d'una població.

2. És el quocient entre la població de 65 o més anys i la menor de 15 anys.

3. És el quocient entre la població de 85 o més anys i la de 65 anys o més anys.

4. Percentatge de població nascuda fora de l'Estat espanyol sobre la població total del barri.

T.0.3 Alguns indicadors de la població de Matarró i els seus barris. 1 de gener de 2011

| | 1 | 2 | 3 | 4 | 5 | 6 | 7 | 8 | 9 | 10 | 11 | MATARÓ |
|---|-------|--------|--------|--------|-------|-------|--------|--------|--------|-------|-------|---------|
| Altes de fora del municipi. 2006-2010* (%o) | 70,29 | 56,38 | 83,97 | 80,48 | 29,50 | 31,65 | 50,97 | 33,69 | 61,35 | 44,87 | 49,78 | 56,81 |
| Baixes a fora del municipi. 2006-2010* (%o) | 52,09 | 48,43 | 78,49 | 77,80 | 27,94 | 35,91 | 47,38 | 39,17 | 61,18 | 47,11 | 52,39 | 53,98 |
| Taxa bruta de natalitat. Any 2010 (%o) | 12,05 | 11,57 | 14,67 | 13,78 | 9,94 | 12,30 | 16,73 | 12,73 | 13,71 | 7,82 | 8,60 | 12,53 |
| Taxa bruta de mortalitat. Any 2010 (%o) | 8,03 | 8,06 | 7,48 | 6,48 | 5,99 | 8,88 | 5,74 | 6,37 | 6,53 | 11,04 | 6,54 | 7,30 |
| Mitjana d'edat. 1-1-2011 | 40,98 | 41,79 | 38,11 | 38,88 | 37,75 | 41,63 | 37,20 | 37,73 | 38,43 | 43,99 | 41,20 | 39,82 |
| Nascuts a Catalunya. 1-1-2011 (%) | 75,83 | 74,04 | 49,09 | 44,82 | 69,80 | 60,10 | 64,95 | 63,07 | 50,11 | 58,32 | 56,19 | 60,35 |
| Índex de masculinitat ⁽¹⁾ . 1-1-2011 | 94,88 | 91,69 | 110,23 | 110,52 | 99,16 | 95,80 | 101,07 | 100,92 | 107,19 | 93,63 | 99,44 | 100,29 |
| Nombre mitjà d'habitants per llar. 1-1-2011 | 2,28 | 2,40 | 2,89 | 2,89 | 2,96 | 2,62 | 2,64 | 2,72 | 2,84 | 2,59 | 2,73 | 2,66 |
| Índex d'envelliment ⁽²⁾ . 1-1-2011 | 1,16 | 1,22 | 0,78 | 0,89 | 0,49 | 1,18 | 0,62 | 0,66 | 0,80 | 1,72 | 1,14 | 0,94 |
| Índex de sobreenvelliment ⁽³⁾ . 1-1-2011 | 0,18 | 0,16 | 0,15 | 0,13 | 0,11 | 0,12 | 0,11 | 0,08 | 0,12 | 0,15 | 0,09 | 0,13 |
| Població altres països ⁽⁴⁾ . 1-1-2011 | 12,65 | 11,84 | 32,54 | 32,82 | 5,30 | 9,34 | 10,15 | 6,82 | 22,38 | 13,70 | 13,99 | 16,90 |
| Població. 1-1-2011 | 4.299 | 29.879 | 6.946 | 10.970 | 7.355 | 5.870 | 10.520 | 3.916 | 30.751 | 8.061 | 5.339 | 123.906 |
| Població (%). 1-1-2011 | 3,47 | 24,11 | 5,61 | 8,85 | 5,94 | 4,74 | 8,49 | 3,16 | 24,82 | 6,51 | 4,31 | 100 |

1 Centre 2 Eixample 3 Palau Escorxador 4 Rocafonda 5 Vista Alegre 6 Molins Torner 7 Cirera 8 La Llàntia 9 Cerdanyola 10 Peramàs 11 Pla d'en Boet

* Acumulat durant el període 2006-2010 en relació amb la mitjana de població durant aquest mateix període.

1. És el resultat de multiplicar per 100 el quocient d'homes entre dones d'una població.

2. És el quocient entre la població de 65 o més anys i la menor de 15 anys.

3. És el quocient entre la població de 85 o més anys i la de 65 anys o més anys.

4. Percentatge de població nascuda fora de l'Estat espanyol sobre la població total del barri.

El padró d'habitants l'1 de gener de 2011

1.1 La població de Mataró

Segons les dades del padró continu d'habitants a 1 de gener de 2011, a Mataró hi hauria empadronats un total de 123.906 habitants, 972 més que l'any anterior, la qual cosa suposa una variació relativa respecte de principis d'any del 0,79%. L'evolució de la població al 2010 segueix l'esquema dels últims anys: un creixement moderat -encara més si es compara amb els guanys dels primers sis anys del segle XXI- i un major pes progressiu de la component natural sobre la migratòria que permet explicar l'increment poblacional -l'any 2010 se situa en una proporció de 6 a 4-. L'augment de la població estrangera continua sent el motor principal del creixement demogràfic de la ciutat ja que malgrat el fet que la diferència entre la població de nacionalitat estrangera a 1 de gener de 2011 i 1 de gener de 2010 ha estat moderada (294 habitants i una variació interanual de l'1,40%), cal tenir en compte el gruix de nacionalitzacions registrades durant aquest any. Així, doncs, una part significativa del creixement de població de nacionalitat espanyola durant l'any 2010 ha estat com a conseqüència de la nacionalització de més de 400 persones que al principi de l'any figuraven en el padró municipal com a població de nacionalitat estrangera. El reagrupament familiar, les nacionalitzacions... són fenòmens cada cop més presents i que fan més complex el seguiment de la població i de la seva evolució.

Les dades de l'Estudi de la Població semblen mostrar que si bé els canvis en la dinàmica demogràfica anual poden estar relacionats i condicionats pel context econòmic i la situació de crisi, aquests fets no determinen -de manera automàtica i unidireccional- les estratègies de les famílies i dels individus. Així, doncs, l'evolució de les components demogràfiques -en forma de creixements i/o decreixements- sembla posar de manifest l'existència d'una autonomia relativa de la dinàmica de l'esfera de la reproducció social diferent de la que pugui estar seguint l'esfera de la producció; aquest fet ajuda a entendre que el quadre de possibilitats i estratègies seguides pels individus i per les famílies sigui molt més ampli i divers del que podria oferir una explicació economicista. N'és un bon exemple el més que moderat descens del nombre de naixements al 2010 respecte del 2009, amb 23 naixements menys, xifra tan sols per sota del rècord assolit al 2008 i just al nivell de l'any passat.

T 1.1.1 Distribució de la població per sexe i barris de Mataró. 1 de gener de 2011

| Barri | Homes | % | Dones | % | Total |
|------------------|---------------|--------------|---------------|--------------|----------------|
| Centre | 2.093 | 48,69 | 2.206 | 51,31 | 4.299 |
| Eixample | 14.292 | 47,83 | 15.587 | 52,17 | 29.879 |
| Palau-Escorxador | 3.642 | 52,43 | 3.304 | 47,57 | 6.946 |
| Rocafonda | 5.759 | 52,50 | 5.211 | 47,50 | 10.970 |
| Vista Alegre | 3.662 | 49,79 | 3.693 | 50,21 | 7.355 |
| Molins-Torner | 2.872 | 48,93 | 2.998 | 51,07 | 5.870 |
| Cirera | 5.288 | 50,27 | 5.232 | 49,73 | 10.520 |
| La Llàntia | 1.967 | 50,23 | 1.949 | 49,77 | 3.916 |
| Cerdanyola | 15.909 | 51,73 | 14.842 | 48,27 | 30.751 |
| Peramàs | 3.898 | 48,36 | 4.163 | 51,64 | 8.061 |
| Pla d'en Boet | 2.662 | 49,86 | 2.677 | 50,14 | 5.339 |
| MATARÓ | 62.044 | 50,07 | 61.862 | 49,93 | 123.906 |

La distribució per sexes de la població a 1 de gener de 2011 és de 62.044 homes i 61.892 dones. Els increments absoluts han estat de 436 homes i de 538 dones, creixements que en termes relatius són del 0,71% i del 0,88%, respectivament. Amb aquesta distribució per sexes, al principi del 2011, l'índex de masculinitat (relació del total d'homes sobre el de dones) se situa en 100,29, amb la qual cosa manté la tendència vers una lenta -però progressiva- disminució que es fa perceptible any rere any. Un aspecte distintiu de l'índex de masculinitat és la seva distribució dispar entre barris: n'hi ha tres que registren valors clarament per sobre del conjunt de la ciutat -Rocafonda (110,52), Palau-Escorxador (110,23) i Cerdanyola (107,19)- i tres que se situen clarament per sota -Eixample (91,69), Peramàs (93,63) i Centre (94,88)-. Aquestes diferències de distribució tenen a veure, entre altres variables, amb la major o menor presència de població de nacionalitat estrangera -els col·lectius que majoritàriament componen aquesta població de cada barri- i amb els nivells d'envelliment que presenten cadascun d'ells, atesa la major esperança de vida de la població femenina.

Quant a l'edat, a 1 de gener de 2011, la població menor de 15 anys és de 20.048 habitants i representa el 16,18% de la població total. Respecte d'un any abans, aquesta població ha crescut en termes absoluts en 484 habitants i ha incrementat el seu pes relatiu sobre el total de la població en 0,27 p.p. Així mateix, la població de 65 i més anys és de 18.816 habitants i dóna compte del 15,19% de la població total. Respecte del 2010,

1. El padró d'habitants l'1 de gener de 2011

T 1.1.2 Distribució per edats i sexe de la població de Mataró, 1 de gener de 2011

| | Homes | (*) | (**) | Dones | (*) | (**) | Total | % |
|---------------|---------------|--------------|------------|---------------|--------------|------------|----------------|------------|
| 0-4 | 4.079 | 52,14 | 6,57 | 3.744 | 47,86 | 6,05 | 7.823 | 6,31 |
| 5-9 | 3.373 | 51,34 | 5,44 | 3.197 | 48,66 | 5,17 | 6.570 | 5,30 |
| 10-14 | 2.956 | 52,27 | 4,76 | 2.699 | 47,73 | 4,36 | 5.655 | 4,56 |
| 15-19 | 3.024 | 53,16 | 4,87 | 2.664 | 46,84 | 4,31 | 5.688 | 4,59 |
| 20-24 | 3.587 | 51,74 | 5,78 | 3.346 | 48,26 | 5,41 | 6.933 | 5,60 |
| 25-29 | 4.830 | 51,95 | 7,78 | 4.467 | 48,05 | 7,22 | 9.297 | 7,50 |
| 30-34 | 6.285 | 52,80 | 10,13 | 5.618 | 47,20 | 9,08 | 11.903 | 9,61 |
| 35-39 | 6.127 | 53,43 | 9,88 | 5.340 | 46,57 | 8,63 | 11.467 | 9,25 |
| 40-44 | 5.266 | 52,70 | 8,49 | 4.727 | 47,30 | 7,64 | 9.993 | 8,06 |
| 45-49 | 4.441 | 50,28 | 7,16 | 4.392 | 49,72 | 7,10 | 8.833 | 7,13 |
| 50-54 | 3.978 | 49,94 | 6,41 | 3.987 | 50,06 | 6,44 | 7.965 | 6,43 |
| 55-59 | 3.332 | 48,70 | 5,37 | 3.510 | 51,30 | 5,67 | 6.842 | 5,52 |
| 60-64 | 2.880 | 47,05 | 4,64 | 3.241 | 52,95 | 5,24 | 6.121 | 4,94 |
| 65-69 | 2.402 | 47,02 | 3,87 | 2.707 | 52,98 | 4,38 | 5.109 | 4,12 |
| 70-74 | 1.852 | 44,82 | 2,98 | 2.280 | 55,18 | 3,69 | 4.132 | 3,33 |
| 75-79 | 1.723 | 42,35 | 2,78 | 2.345 | 57,65 | 3,79 | 4.068 | 3,28 |
| 80-84 | 1.140 | 38,32 | 1,84 | 1.835 | 61,68 | 2,97 | 2.975 | 2,40 |
| 85-89 | 582 | 33,14 | 0,94 | 1.174 | 66,86 | 1,90 | 1.756 | 1,42 |
| 90-94 | 153 | 25,16 | 0,25 | 455 | 74,84 | 0,74 | 608 | 0,49 |
| 95 i més | 34 | 20,24 | 0,05 | 134 | 79,76 | 0,22 | 168 | 0,14 |
| MATARÓ | 62.044 | 50,07 | 100 | 61.862 | 49,93 | 100 | 123.906 | 100 |

(*) Percentatge sobre el total d'homes i dones del mateix grup d'edat.

(**) Percentatge sobre el total de la població del mateix sexe.

ha augmentat tant el nombre d'efectius (+504) com el seu pes poblacional (0,29 p.p.). A 1 de gener de 2011, l'índex de dependència global (relació entre població en edats potencialment actives i inactives) es troba per sota del llindar del 50%, amb el 46%. La distribució de l'índex de dependència entre la població menor de 15 anys -dependència juvenil- i la que en té 65 i més -dependència senil- es reparteix aproximadament per la meitat.

A l'igual del que ja ha passat en els últims anys, el tram d'edat que suma més població és el de 30-34 anys, que amb 11.903 habitants dona compte del 9,61% de la població total. Cal apuntar que, malgrat aquest fet, en el darrer any aquest tram d'edat ha minvat tant en termes absoluts (-209) com en pes percentual (-0,24 p.p.). Després d'aquest tram trobem els de 35-39 i 40-44 anys amb el 9,25 i el 8,06% de la població total, respectivament. Comparat amb les xifres d'un any enrere, el tram de 40-44 anys ha substituït el de 25-29 anys com a tercer tram que aplega més població.

En els darrers tres anys, l'índex d'envelliment¹ de la ciutat no s'ha mogut del 0,94. Aquest alentiment del procés estructural d'envelliment de la població de Mataró s'explica, en bona part, per l'arribada de població estrangera,² que en termes generals presenta una mitjana d'edat més jove que no pas la població "autòctona".³ No obstant això, com ja passava amb l'índex de masculinitat, aquest índex també té una distribució bipolar quan fixem la nostra atenció en els barris. Així, l'índex d'envelliment de Peramàs (1,72), Eixample (1,22) i Molins-Torner (1,18) és clarament superior al del conjunt de la ciutat. Per contra, els barris que tenen els índexs més baixos són Vista Alegre (0,49), Cirera (0,62) i La Llàntia (0,66).

Els barris de Centre (0,18), Eixample (0,16) i Palau-Escorxador i Peramàs (0,15) són els que registren els índex de sobreenvelliment (relació entre la població de 65 i + anys i la major de 85 anys) més elevats. Cal destacar el cas dels dos darrers barris -en particular del Palau-Escorxador-, en els quals es produeix la confluència de percentatges elevats de població de nacionalitat estrangera jove i de població autòctona d'edat elevada.

Com a síntesi de tots els indicadors que descriuen l'estructura, l'índex de tendència (relació entre la població de 0-4 anys i la de 5-9 anys), que a 1 de gener de 2011 assoleix el valor de 119,07, descriu una dinàmica demogràfica de creixement de la població assentada en l'augment de la natalitat i el descens de l'envelliment.

1. És el quocient entre la població de 65 i més anys i la menor de 15 anys.

2. Llicència per agrupar poblacions d'origen i composició molt diversa. Així, per exemple, la mitjana d'edat de la població subsahariana acostuma a ser molt inferior a la de la població de nacionalitat argentina o italiana.

3. En una ciutat gresol de diverses onades migratòries (diverses per distància-proximitat física i social, composició i motiu), el terme "població autòctona" no està absent de problemes conceptuals.

1. El padró d'habitants l'1 de gener de 2011

1.2 Població per barris

Dels onze barris de Mataró, dos d'ells -Cerdanyola i l'Eixample- donen compte de gairebé el 50% de la població de Mataró. Els barris que en el decurs del 2010 han augmentat més la seva població són l'Eixample (466), Cerdanyola (235) i Centre (131), mentre que els barris que n'han perdut lleugerament són La Llàntia (-22), Pla d'en Boet (-19) i Palau-Escorxador (-11). En termes relatius, les variacions anuals més significatives han estat les dels barris de Centre (3,14%), Eixample (1,58%) i Cirera (1,19%).

T.1.2.1 Distribució per edats, sexe i barris de la població de Mataró. 1 de gener de 2011

| | 1 | | 2 | | 3 | | 4 | | 5 | | 6 | | 7 | | 8 | | 9 | | 10 | | 11 | |
|--------------|--------------|--------------|---------------|---------------|--------------|--------------|--------------|--------------|--------------|--------------|--------------|--------------|--------------|--------------|--------------|--------------|---------------|---------------|--------------|--------------|--------------|--------------|
| | H | D | H | D | H | D | H | D | H | D | H | D | H | D | H | D | H | D | H | D | H | D |
| 0-4 | 131 | 105 | 889 | 829 | 237 | 259 | 403 | 355 | 209 | 215 | 168 | 155 | 489 | 458 | 141 | 135 | 1.065 | 961 | 205 | 145 | 142 | 127 |
| 5-9 | 106 | 110 | 690 | 714 | 210 | 188 | 290 | 258 | 275 | 239 | 150 | 135 | 365 | 340 | 125 | 114 | 859 | 831 | 173 | 149 | 130 | 119 |
| 10-14 | 79 | 81 | 648 | 576 | 151 | 164 | 279 | 273 | 261 | 245 | 146 | 124 | 221 | 199 | 108 | 96 | 795 | 689 | 150 | 147 | 118 | 105 |
| 15-19 | 91 | 69 | 674 | 605 | 168 | 160 | 294 | 239 | 196 | 159 | 134 | 108 | 197 | 173 | 96 | 95 | 841 | 728 | 202 | 207 | 131 | 121 |
| 20-24 | 88 | 98 | 715 | 748 | 230 | 203 | 379 | 323 | 197 | 194 | 165 | 158 | 262 | 230 | 97 | 104 | 1.016 | 908 | 247 | 232 | 191 | 148 |
| 25-29 | 199 | 214 | 1.039 | 1.093 | 350 | 245 | 536 | 383 | 185 | 216 | 217 | 202 | 348 | 346 | 121 | 130 | 1.358 | 1.199 | 277 | 260 | 200 | 179 |
| 30-34 | 239 | 247 | 1.421 | 1.466 | 386 | 289 | 655 | 456 | 237 | 249 | 272 | 279 | 577 | 599 | 179 | 184 | 1.705 | 1.301 | 348 | 324 | 266 | 224 |
| 35-39 | 218 | 196 | 1.406 | 1.301 | 405 | 292 | 540 | 411 | 346 | 398 | 236 | 213 | 696 | 647 | 223 | 221 | 1.505 | 1.185 | 308 | 257 | 244 | 219 |
| 40-44 | 162 | 163 | 1.158 | 1.154 | 307 | 252 | 492 | 341 | 407 | 372 | 212 | 233 | 490 | 443 | 213 | 170 | 1.357 | 1.155 | 255 | 276 | 213 | 168 |
| 45-49 | 158 | 154 | 1.052 | 1.133 | 244 | 236 | 367 | 331 | 301 | 304 | 214 | 214 | 357 | 311 | 132 | 140 | 1.169 | 1.059 | 282 | 317 | 165 | 193 |
| 50-54 | 131 | 133 | 942 | 1.036 | 250 | 181 | 335 | 314 | 264 | 290 | 182 | 189 | 278 | 286 | 137 | 122 | 968 | 894 | 294 | 334 | 197 | 208 |
| 55-59 | 108 | 113 | 816 | 902 | 149 | 148 | 278 | 297 | 239 | 239 | 165 | 204 | 234 | 244 | 90 | 98 | 832 | 809 | 260 | 280 | 161 | 176 |
| 60-64 | 95 | 101 | 708 | 841 | 125 | 169 | 231 | 262 | 198 | 207 | 179 | 180 | 211 | 227 | 84 | 83 | 668 | 737 | 219 | 246 | 162 | 188 |
| 65-69 | 69 | 76 | 604 | 729 | 141 | 113 | 221 | 248 | 153 | 124 | 144 | 160 | 166 | 177 | 67 | 89 | 546 | 615 | 175 | 236 | 116 | 140 |
| 70-74 | 54 | 80 | 475 | 614 | 94 | 119 | 154 | 196 | 78 | 79 | 107 | 125 | 137 | 179 | 76 | 57 | 435 | 522 | 160 | 183 | 82 | 126 |
| 75-79 | 74 | 102 | 453 | 657 | 90 | 112 | 149 | 212 | 61 | 65 | 101 | 130 | 135 | 171 | 43 | 49 | 391 | 529 | 141 | 216 | 85 | 102 |
| 80-84 | 48 | 77 | 358 | 583 | 60 | 79 | 86 | 161 | 32 | 45 | 51 | 97 | 82 | 109 | 22 | 35 | 234 | 397 | 124 | 178 | 43 | 74 |
| 85-89 | 31 | 63 | 177 | 392 | 34 | 63 | 59 | 102 | 16 | 32 | 22 | 65 | 36 | 65 | 9 | 18 | 131 | 219 | 55 | 112 | 12 | 43 |
| 90-94 | 12 | 21 | 54 | 159 | 9 | 24 | 10 | 40 | 6 | 15 | 5 | 19 | 6 | 22 | 2 | 7 | 28 | 84 | 18 | 51 | 3 | 13 |
| 95 i més | 0 | 3 | 13 | 55 | 2 | 8 | 1 | 9 | 1 | 6 | 2 | 8 | 1 | 6 | 2 | 2 | 6 | 20 | 5 | 13 | 1 | 4 |
| TOTAL | 2.093 | 2.206 | 14.292 | 15.587 | 3.642 | 3.304 | 5.759 | 5.211 | 3.662 | 3.693 | 2.872 | 2.998 | 5.288 | 5.232 | 1.967 | 1.949 | 15.909 | 14.842 | 3.898 | 4.163 | 2.662 | 2.677 |

1 Centre 2 Eixample 3 Palau Escorxador 4 Rocafonda 5 Vista Alegre 6 Molins Torner 7 Cirera 8 La Llàntia 9 Cerdanyola 10 Peramàs 11 Pla d'en Boet

T.1.2.2 Distribució per edats, sexe i barris de la població de Mataró (%). 1 de gener de 2011

| | 1 | | 2 | | 3 | | 4 | | 5 | | 6 | | 7 | | 8 | | 9 | | 10 | | 11 | |
|--------------|------------|------------|------------|------------|------------|------------|------------|------------|------------|------------|------------|------------|------------|------------|------------|------------|------------|------------|------------|------------|------------|------------|
| | H | D | H | D | H | D | H | D | H | D | H | D | H | D | H | D | H | D | H | D | H | D |
| 0-4 | 6,26 | 4,76 | 6,22 | 5,32 | 6,51 | 7,84 | 7,00 | 6,81 | 5,71 | 5,82 | 5,85 | 5,17 | 9,25 | 8,75 | 7,17 | 6,93 | 6,69 | 6,47 | 5,26 | 3,48 | 5,33 | 4,74 |
| 5-9 | 5,06 | 4,99 | 4,83 | 4,58 | 5,77 | 5,69 | 5,04 | 4,95 | 7,51 | 6,47 | 5,22 | 4,50 | 6,90 | 6,50 | 6,35 | 5,85 | 5,40 | 5,60 | 4,44 | 3,58 | 4,88 | 4,45 |
| 10-14 | 3,77 | 3,67 | 4,53 | 3,70 | 4,15 | 4,96 | 4,84 | 5,24 | 7,13 | 6,63 | 5,08 | 4,14 | 4,18 | 3,80 | 5,49 | 4,93 | 5,00 | 4,64 | 3,85 | 3,53 | 4,43 | 3,92 |
| 15-19 | 4,35 | 3,13 | 4,72 | 3,88 | 4,61 | 4,84 | 5,11 | 4,59 | 5,35 | 4,31 | 4,67 | 3,60 | 3,73 | 3,31 | 4,88 | 4,87 | 5,29 | 4,90 | 5,18 | 4,97 | 4,92 | 4,52 |
| 20-24 | 4,20 | 4,44 | 5,00 | 4,80 | 6,32 | 6,14 | 6,58 | 6,20 | 5,38 | 5,25 | 5,75 | 5,27 | 4,95 | 4,40 | 4,93 | 5,34 | 6,39 | 6,12 | 6,34 | 5,57 | 7,18 | 5,53 |
| 25-29 | 9,51 | 9,70 | 7,27 | 7,01 | 9,61 | 7,42 | 9,31 | 7,35 | 5,05 | 5,85 | 7,56 | 6,74 | 6,58 | 6,61 | 6,15 | 6,67 | 8,54 | 8,08 | 7,11 | 6,25 | 7,51 | 6,69 |
| 30-34 | 11,42 | 11,20 | 9,94 | 9,41 | 10,60 | 8,75 | 11,37 | 8,75 | 6,47 | 6,74 | 9,47 | 9,31 | 10,91 | 11,45 | 9,10 | 9,44 | 10,72 | 8,77 | 8,93 | 7,78 | 9,99 | 8,37 |
| 35-39 | 10,42 | 8,88 | 9,84 | 8,35 | 11,12 | 8,84 | 9,38 | 7,89 | 9,45 | 10,78 | 8,22 | 7,10 | 13,16 | 12,37 | 11,34 | 11,34 | 9,46 | 7,98 | 7,90 | 6,17 | 9,17 | 8,18 |
| 40-44 | 7,74 | 7,39 | 8,10 | 7,40 | 8,43 | 7,63 | 8,54 | 6,54 | 11,11 | 10,07 | 7,38 | 7,77 | 9,27 | 8,47 | 10,83 | 8,72 | 8,53 | 7,78 | 6,54 | 6,63 | 8,00 | 6,28 |
| 45-49 | 7,55 | 6,98 | 7,36 | 7,27 | 6,70 | 7,14 | 6,37 | 6,35 | 8,22 | 8,23 | 7,45 | 7,14 | 6,75 | 5,94 | 6,71 | 7,18 | 7,35 | 7,14 | 7,23 | 7,61 | 6,20 | 7,21 |
| 50-54 | 6,26 | 6,03 | 6,59 | 6,65 | 6,86 | 5,48 | 5,82 | 6,03 | 7,21 | 7,85 | 6,34 | 6,30 | 5,26 | 5,47 | 6,96 | 6,26 | 6,08 | 6,02 | 7,54 | 8,02 | 7,40 | 7,77 |
| 55-59 | 5,16 | 5,12 | 5,71 | 5,79 | 4,09 | 4,48 | 4,83 | 5,70 | 6,53 | 6,47 | 5,75 | 6,80 | 4,43 | 4,66 | 4,58 | 5,03 | 5,23 | 5,45 | 6,67 | 6,73 | 6,05 | 6,57 |
| 60-64 | 4,54 | 4,58 | 4,95 | 5,40 | 3,43 | 5,12 | 4,01 | 5,03 | 5,41 | 5,61 | 6,23 | 6,00 | 3,99 | 4,34 | 4,27 | 4,26 | 4,20 | 4,97 | 5,62 | 5,91 | 6,09 | 7,02 |
| 65-69 | 3,30 | 3,45 | 4,23 | 4,68 | 3,87 | 3,42 | 3,84 | 4,76 | 4,18 | 3,36 | 5,01 | 5,34 | 3,14 | 3,38 | 3,41 | 4,57 | 3,43 | 4,14 | 4,49 | 5,67 | 4,36 | 5,23 |
| 70-74 | 2,58 | 3,63 | 3,32 | 3,94 | 2,58 | 3,60 | 2,67 | 3,76 | 2,13 | 2,14 | 3,73 | 4,17 | 2,59 | 3,42 | 3,86 | 2,92 | 2,73 | 3,52 | 4,10 | 4,40 | 3,08 | 4,71 |
| 75-79 | 3,54 | 4,62 | 3,17 | 4,22 | 2,47 | 3,39 | 2,59 | 4,07 | 1,67 | 1,76 | 3,52 | 4,34 | 2,55 | 3,27 | 2,19 | 2,51 | 2,46 | 3,56 | 3,62 | 5,19 | 3,19 | 3,81 |
| 80-84 | 2,29 | 3,49 | 2,50 | 3,74 | 1,65 | 2,39 | 1,49 | 3,09 | 0,87 | 1,22 | 1,78 | 3,24 | 1,55 | 2,08 | 1,12 | 1,80 | 1,47 | 2,67 | 3,18 | 4,28 | 1,62 | 2,76 |
| 85-89 | 1,48 | 2,86 | 1,24 | 2,51 | 0,93 | 1,91 | 1,02 | 1,96 | 0,44 | 0,87 | 0,77 | 2,17 | 0,68 | 1,24 | 0,46 | 0,92 | 0,82 | 1,48 | 1,41 | 2,69 | 0,45 | 1,61 |
| 90-94 | 0,57 | 0,95 | 0,38 | 1,02 | 0,25 | 0,73 | 0,17 | 0,77 | 0,16 | 0,41 | 0,17 | 0,63 | 0,11 | 0,42 | 0,10 | 0,36 | 0,18 | 0,57 | 0,46 | 1,23 | 0,11 | 0,49 |
| 95 i més | 0,00 | 0,14 | 0,09 | 0,35 | 0,05 | 0,24 | 0,02 | 0,17 | 0,03 | 0,16 | 0,07 | 0,27 | 0,02 | 0,11 | 0,10 | 0,10 | 0,04 | 0,13 | 0,13 | 0,31 | 0,04 | 0,15 |
| TOTAL | 100 | 100 | 100 | 100 | 100 | 100 | 100 | 100 | 100 | 100 | 100 | 100 | 100 | 100 | 100 | 100 | 100 | 100 | 100 | 100 | 100 | 100 |

1 Centre 2 Eixample 3 Palau Escorxador 4 Rocafonda 5 Vista Alegre 6 Molins Torner 7 Cirera 8 La Llàntia 9 Cerdanyola 10 Peramàs 11 Pla d'en Boet

1. El padró d'habitants l'1 de gener de 2011

1.3 Mitjana d'edat

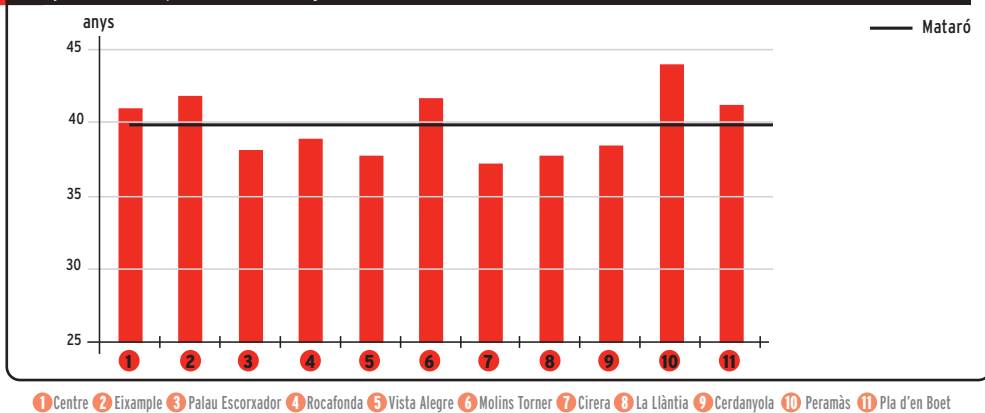
La mitjana d'edat de Mataró, a 1 de gener de 2011, és de 39,82 anys, 0,19 anys més respecte de començaments de l'any passat i 0,69 més respecte del 2005. Per sexes, la mitjana d'edat de les dones és 2,97 anys superior a la dels homes, amb 41,30 i 38,33 anys, respectivament. Respecte de l'1 de gener de 2005, la mitjana d'edat dels homes s'ha incrementat en 0,72 anys i la de les dones, en 0,64 anys.

Els barris que registren les mitjanes d'edat més elevades són Peramàs (43,99 anys), Eixample (41,79) i Molins-Torner (41,63) i els que presenten les menys elevades són Cirera (37,20), La Llàntia (37,73) i Vista Alegre (37,75). Aquests tres darrers barris són els que, en la darrera dècada, han concentrat bona part dels processos de nova construcció i que -a diferència d'altres barris, com ara l'Eixample- no partien d'una població massa envellida, ja que el seu substrat social són les migracions de la meitat del segle XX. A més, cal apuntar que, tret del barri del Centre i els homes de Molins-Torner, la resta de barris han incrementat la seva mitjana d'edat per a ambdós sexes respecte del mes gener de 2009.

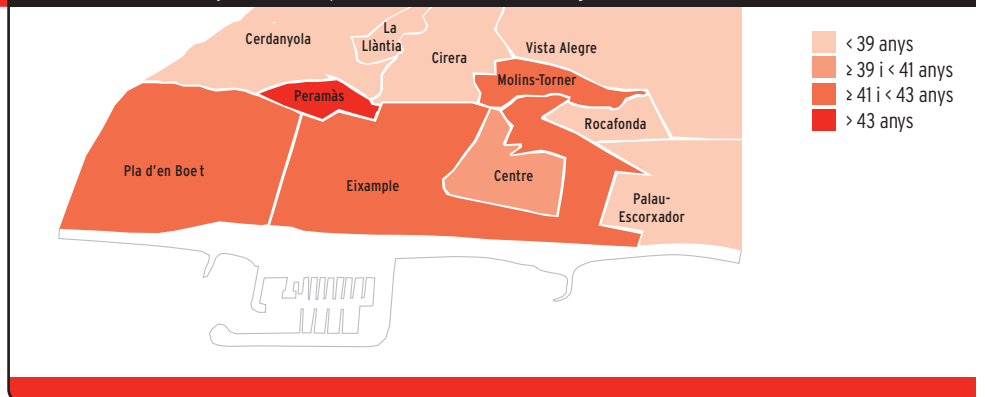
T.1.3.1 Mitjana d'edat per barris. 1 de gener de 2011

| | Homes | Dones | Total |
|------------------|--------------|--------------|--------------|
| Centre | 39,43 | 42,45 | 40,98 |
| Eixample | 40,01 | 43,43 | 41,79 |
| Palau-Escorxador | 37,30 | 39,01 | 38,11 |
| Rocafonda | 37,14 | 40,80 | 38,88 |
| Vista Alegre | 37,24 | 38,25 | 37,75 |
| Molins-Torner | 39,83 | 43,35 | 41,63 |
| Cirera | 36,22 | 38,19 | 37,20 |
| La Llàntia | 37,26 | 38,19 | 37,73 |
| Cerdanyola | 37,16 | 39,78 | 38,43 |
| Peramàs | 41,81 | 46,03 | 43,99 |
| Pla d'en Boet | 39,28 | 43,11 | 41,20 |
| MATARÓ | 38,33 | 41,30 | 39,82 |

G.1.3.1 Mitjana d'edat per barris. 1 de gener de 2011



G.1.3.2 Distribució de la mitjana d'edat per barris de Mataró. 1 de gener de 2011

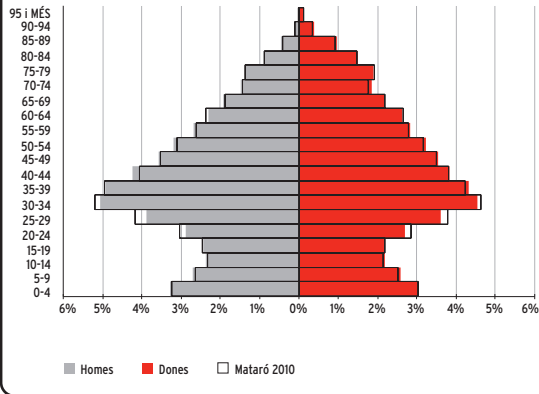


2.

Piràmides d'edat per barris a 1 de gener de 2011

G2.1 Mataró. (1 de gener de 2010 - 1 de gener de 2011)

Estructura de la població per sexe i edat.



G2.2 Centre. (1 de gener de 2011)

Estructura de la població per sexe i edat.



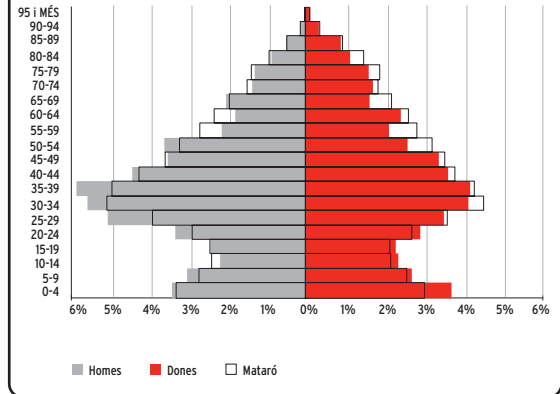
G2.3 Eixample. (1 de gener de 2011)

Estructura de la població per sexe i edat.



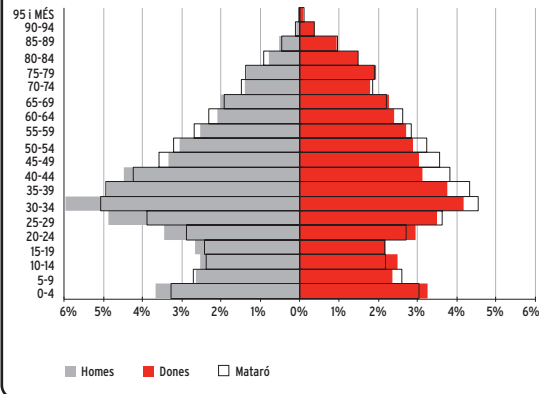
G2.4 Palau-Escorxador. (1 de gener de 2011)

Estructura de la població per sexe i edat.



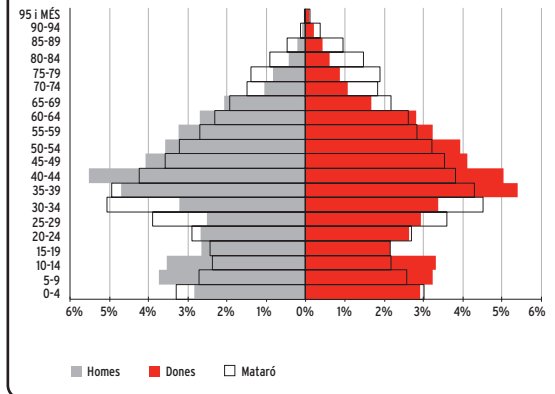
G2.5 Rocafonda. (1 de gener de 2011)

Estructura de la població per sexe i edat.



G2.5 Vista Alegre. (1 de gener de 2011)

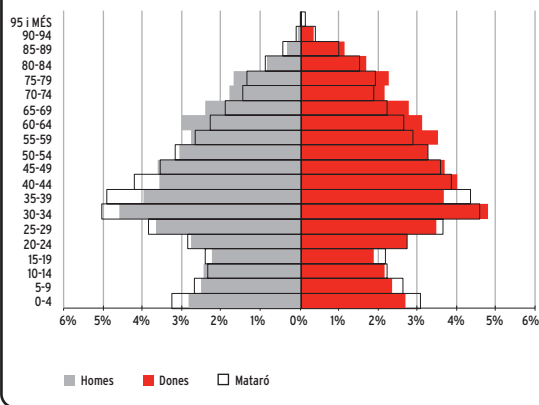
Estructura de la població per sexe i edat.



2. Piràmides d'edat per barris a 1 de gener de 2011

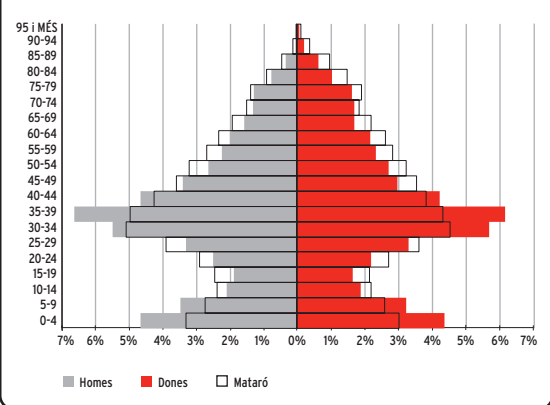
G2.7 Molins-Torner. (1 de gener de 2011)

Estructura de la població per sexe i edat.



G2.8 Cirera. (1 de gener de 2011)

Estructura de la població per sexe i edat.



G2.9 La Llàntia. (1 de gener de 2011)

Estructura de la població per sexe i edat.



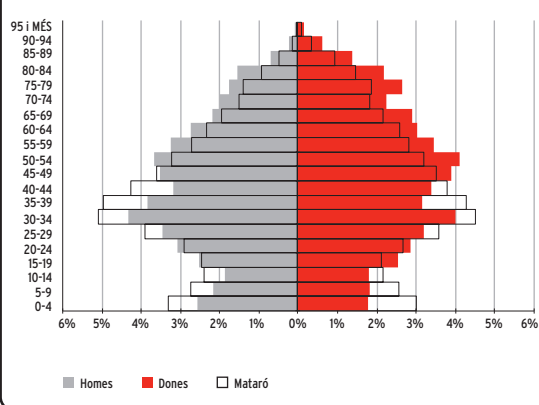
G2.10 Cerdanyola. (1 de gener de 2011)

Estructura de la població per sexe i edat.



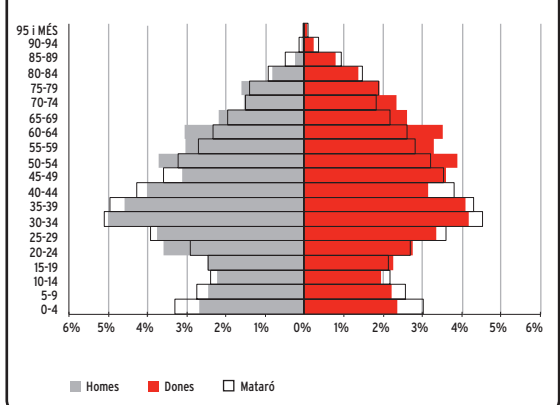
G2.11 Peramàs. (1 de gener de 2011)

Estructura de la població per sexe i edat.



G2.12 Pla d'en Boet.

Estructura de la població per sexe i edat.



3.

Distribució de la població segons el seu lloc d'origen

3.1 La població per barris i lloc de naixement

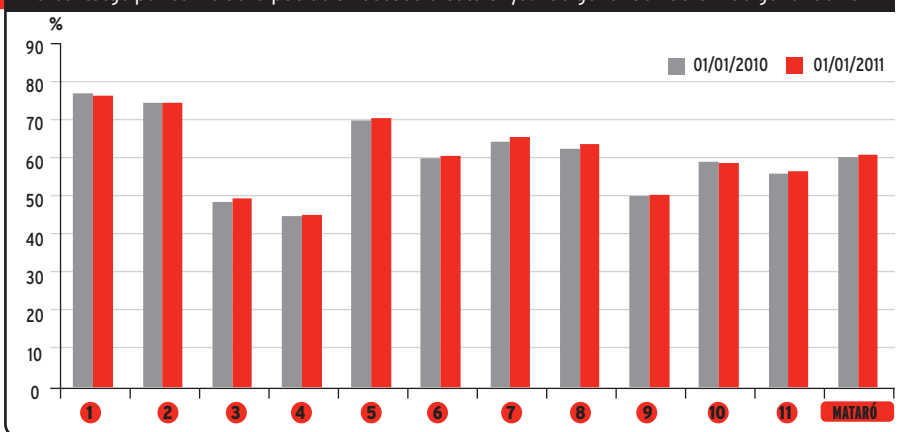
L'any 2010, seguint la tònica dels últims anys, la població nascuda a Catalunya ha augmentat tant en termes absoluts com en termes relatius. Així, a 1 de gener de 2011, els nascuts a Catalunya sumaven un total de 74.783 habitants, 1.169 més que un any enrere. El pes sobre la població total de Mataró és del 60,35%. En canvi, la població nascuda fora de Catalunya redueix els seus efectius en 195 habitants i en suma un total de 49.123, el 39,65% de la població. Aquesta reducció és deguda als nascuts a la resta de l'Estat espanyol, que a 1 de gener de 2011 sumen un total de 28.177 habitants, 516 menys que al principi de 2010, de manera que representen el 22,74% de la població total. Cal apuntar que el 82% d'aquest descens prové de persones originàries de tres comunitats autònomes: Andalusia, Extremadura i Múrcia. En el darrer any, la població nascuda a altres països també incrementa el seu nombre en 321 habitants i en suma un total de 20.946, el 16,90% de la població total.

T 3.1.1 Distribució de la població segons barris i lloc de naixement. 1 de gener de 2011

| | 1 | 2 | 3 | 4 | 5 | 6 | 7 | 8 | 9 | 10 | 11 | MATARÓ |
|--------------------------|--------------|---------------|--------------|---------------|--------------|--------------|---------------|--------------|---------------|--------------|--------------|----------------|
| Catalunya | 3.260 | 22.122 | 3.410 | 4.917 | 5.134 | 3.528 | 6.833 | 2.470 | 15.408 | 4.701 | 3.000 | 74.783 |
| País Basc | 21 | 63 | 9 | 9 | 11 | 8 | 26 | 6 | 43 | 15 | 16 | 227 |
| Castella - La Manxa | 27 | 257 | 89 | 149 | 157 | 121 | 202 | 119 | 595 | 146 | 90 | 1.952 |
| País Valencià | 29 | 252 | 38 | 34 | 33 | 29 | 52 | 15 | 114 | 75 | 33 | 704 |
| Andalusia | 172 | 1.605 | 624 | 1.306 | 944 | 980 | 1.350 | 651 | 3.910 | 1.055 | 738 | 13.335 |
| Castella - Lleó | 46 | 409 | 76 | 147 | 96 | 89 | 96 | 37 | 292 | 149 | 97 | 1.534 |
| Extremadura | 52 | 501 | 185 | 424 | 332 | 275 | 505 | 195 | 2.240 | 437 | 372 | 5.518 |
| Balears | 4 | 47 | 5 | 7 | 10 | 6 | 7 | 4 | 19 | 5 | 11 | 125 |
| Galícia | 20 | 160 | 28 | 48 | 28 | 23 | 43 | 19 | 110 | 49 | 26 | 554 |
| Aragó | 39 | 304 | 74 | 65 | 51 | 47 | 71 | 23 | 195 | 109 | 43 | 1.021 |
| La Rioja | 2 | 34 | 0 | 2 | 0 | 3 | 2 | 2 | 7 | 2 | 1 | 55 |
| Madrid | 21 | 158 | 22 | 37 | 29 | 19 | 42 | 23 | 81 | 31 | 23 | 486 |
| Múrcia | 26 | 252 | 93 | 159 | 112 | 145 | 159 | 65 | 726 | 132 | 90 | 1.959 |
| Navarra | 15 | 29 | 1 | 3 | 6 | 5 | 6 | 6 | 10 | 10 | 6 | 97 |
| Astúries | 7 | 32 | 9 | 12 | 2 | 11 | 21 | 6 | 32 | 8 | 11 | 151 |
| Canàries | 5 | 23 | 3 | 5 | 3 | 1 | 3 | 0 | 18 | 6 | 2 | 69 |
| Cantàbria | 4 | 27 | 2 | 13 | 2 | 10 | 5 | 0 | 8 | 7 | 9 | 87 |
| Ceuta i Melilla | 5 | 67 | 18 | 33 | 15 | 22 | 29 | 8 | 62 | 20 | 24 | 303 |
| Altres països | 544 | 3.537 | 2.260 | 3.600 | 390 | 548 | 1.068 | 267 | 6.881 | 1.104 | 747 | 20.946 |
| Fora de Catalunya | 1.039 | 7.757 | 3.536 | 6.053 | 2.221 | 2.342 | 3.687 | 1.446 | 15.343 | 3.360 | 2.339 | 49.123 |
| TOTAL | 4.299 | 29.879 | 6.946 | 10.970 | 7.355 | 5.870 | 10.520 | 3.916 | 30.751 | 8.061 | 5.339 | 123.906 |

1 Centre 2 Eixample 3 Palau Escorçador 4 Rocafonda 5 Vista Alegre 6 Molins Torner 7 Cirera 8 La Llitània 9 Cerdanyola 10 Peramàs 11 Pla d'en Boet

G 3.1.1 Percentatge per barris de la població nascuda a Catalunya. 1 de gener de 2010- 1 de gener de 2011



1 Centre 2 Eixample 3 Palau Escorçador 4 Rocafonda 5 Vista Alegre 6 Molins Torner 7 Cirera 8 La Llitània 9 Cerdanyola 10 Peramàs 11 Pla d'en Boet

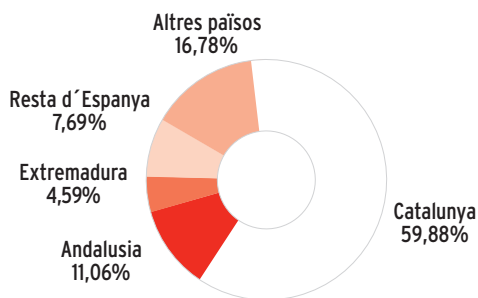
T 3.1.2 Distribució de la població segons barris i lloc de naixement (%). 1 de gener de 2011

| | 1 | 2 | 3 | 4 | 5 | 6 | 7 | 8 | 9 | 10 | 11 | MATARÓ |
|---------------------|-------|-------|-------|-------|-------|-------|-------|-------|-------|-------|-------|--------|
| Catalunya | 75,83 | 74,04 | 49,09 | 44,82 | 69,80 | 60,10 | 64,95 | 63,07 | 50,11 | 58,32 | 56,19 | 60,35 |
| País Basc | 0,49 | 0,21 | 0,13 | 0,08 | 0,15 | 0,14 | 0,25 | 0,15 | 0,14 | 0,19 | 0,30 | 0,18 |
| Castella - La Manxa | 0,63 | 0,86 | 1,28 | 1,36 | 2,13 | 2,06 | 1,92 | 3,04 | 1,93 | 1,81 | 1,69 | 1,58 |
| País Valencià | 0,67 | 0,84 | 0,55 | 0,31 | 0,45 | 0,49 | 0,49 | 0,38 | 0,37 | 0,93 | 0,62 | 0,57 |
| Andalusia | 4,00 | 5,37 | 8,98 | 11,91 | 12,83 | 16,70 | 12,83 | 16,62 | 12,72 | 13,09 | 13,82 | 10,76 |
| Castella - Lleó | 1,07 | 1,37 | 1,09 | 1,34 | 1,31 | 1,52 | 0,91 | 0,94 | 0,95 | 1,85 | 1,82 | 1,24 |
| Extremadura | 1,21 | 1,68 | 2,66 | 3,87 | 4,51 | 4,68 | 4,80 | 4,98 | 7,28 | 5,42 | 6,97 | 4,45 |
| Balears | 0,09 | 0,16 | 0,07 | 0,06 | 0,14 | 0,10 | 0,07 | 0,10 | 0,06 | 0,06 | 0,21 | 0,10 |
| Galícia | 0,47 | 0,54 | 0,40 | 0,44 | 0,38 | 0,39 | 0,41 | 0,49 | 0,36 | 0,61 | 0,49 | 0,45 |
| Aragó | 0,91 | 1,02 | 1,07 | 0,59 | 0,69 | 0,80 | 0,67 | 0,59 | 0,63 | 1,35 | 0,81 | 0,82 |
| La Rioja | 0,05 | 0,11 | 0,00 | 0,02 | 0,00 | 0,05 | 0,02 | 0,05 | 0,02 | 0,02 | 0,02 | 0,04 |
| Madrid | 0,49 | 0,53 | 0,32 | 0,34 | 0,39 | 0,32 | 0,40 | 0,59 | 0,26 | 0,38 | 0,43 | 0,39 |
| Múrcia | 0,60 | 0,84 | 1,34 | 1,45 | 1,52 | 2,47 | 1,51 | 1,66 | 2,36 | 1,64 | 1,69 | 1,58 |
| Navarra | 0,35 | 0,10 | 0,01 | 0,03 | 0,08 | 0,09 | 0,06 | 0,15 | 0,03 | 0,12 | 0,11 | 0,08 |
| Astúries | 0,16 | 0,11 | 0,13 | 0,11 | 0,03 | 0,19 | 0,20 | 0,15 | 0,10 | 0,10 | 0,21 | 0,12 |
| Canàries | 0,12 | 0,08 | 0,04 | 0,05 | 0,04 | 0,02 | 0,03 | 0,00 | 0,06 | 0,07 | 0,04 | 0,06 |
| Cantàbria | 0,09 | 0,09 | 0,03 | 0,12 | 0,03 | 0,17 | 0,05 | 0,00 | 0,03 | 0,09 | 0,17 | 0,07 |
| Ceuta i Melilla | 0,12 | 0,22 | 0,26 | 0,30 | 0,20 | 0,37 | 0,28 | 0,20 | 0,20 | 0,25 | 0,45 | 0,24 |
| Altres països | 12,65 | 11,84 | 32,54 | 32,82 | 5,30 | 9,34 | 10,15 | 6,82 | 22,38 | 13,70 | 13,99 | 16,90 |
| Fora de Catalunya | 24,17 | 25,96 | 50,91 | 55,18 | 30,20 | 39,90 | 35,05 | 36,93 | 49,89 | 41,68 | 43,81 | |
| TOTAL | 100 | 100 | 100 | 100 | 100 | 100 | 100 | 100 | 100 | 100 | 100 | 100 |

1 Centre 2 Eixample 3 Palau Escorxador 4 Rocafonda 5 Vista Alegre 6 Molins Torner 7 Cirera 8 La Llàntia 9 Cerdanyola 10 Peramàs 11 Pla d'en Boet

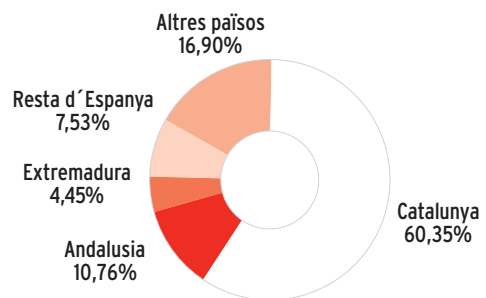
G 3.1.2 Distribució de la població segons el lloc de naixement.

1 de gener de 2010



G 3.1.3 Distribució de la població segons el lloc de naixement.

1 de gener de 2011



Per barris, el pes de la població nascuda a Catalunya, a la resta de l'Estat i a altres països és molt desigual. En el cas dels nascuts a Catalunya, mentre que els barris del Centre (75,83%), l'Eixample (74,04%) i Vista Alegre (69,80%) se situen al voltant o per sobre del 70%, en el cas dels barris de Rocafonda (44,82%), Palau-Escorxador (49,09%) i Cerdanyola (50,11%) aquest percentatge se situa per sota o amb prou feines arriba al 50%. En el cas de la població nascuda a la resta de l'Estat, barris com ara Molins-Torner (16,70%) o La Llàntia (16,62%) presenten un percentatge de població nascuda a Andalusia clarament superior a la mitjana de tot Mataró (10,76%), i molt per sobre de barris com ara Centre (4%) i Eixample (5,37%).

Pel que fa a la distribució de la població nascuda a altres països, Cerdanyola (6.881 habitants), Rocafonda (3.600) i l'Eixample (3.537) són els barris que presenten un major nombre en termes absoluts. En termes relatius, Rocafonda (32,82%), Palau-Escorxador (32,54%) i Cerdanyola (22,38%) són els barris que registren els percentatges més elevats, clarament superiors als que tenen Vista Alegre (5,30%), La Llàntia (6,82%) i Molins-Torner (9,34%).

3. Distribució de la població segons el seu lloc d'origen

3.2 La població de Mataró segons l'any i el lloc de naixement

La mitjana d'edat per lloc de naixement -que per al conjunt de Mataró és de 39,82 anys- manté les tendències descrites en anys anteriors. Les mitjanes d'edat més elevades corresponen a la població nascuda a altres comunitats autònomes i que, en bona part, va arribar a la ciutat en el context de les onades migratòries de la segona meitat del segle XX: Múrcia (65,98 anys), Aragó (63,12), Castella-la Manxa (62,75), Andalusia (62,19) i Extremadura (61,56). Per contra, les mitjanes més baixes corresponen als nascuts a Catalunya (33,11), que inclou els nascuts a Mataró i els nascuts a altres països (34,71).

T 3.2.1 Distribució de la població per any i lloc de naixement. 1 de gener de 2011

| | 2010-2006 | 2005-2001 | 2000-1996 | 1995-1991 | 1990-1986 | 1985-1981 | 1980-1976 | 1975-1971 | 1970-1966 | 1965-1961 | 1960-1956 | 1955-1951 | 1950-1946 | 1945-1941 | 1940-1936 | 1935-1931 | <1931 | Total |
|--------------------------|--------------|--------------|--------------|--------------|--------------|--------------|---------------|---------------|--------------|--------------|--------------|--------------|--------------|--------------|--------------|--------------|--------------|----------------|
| Catalunya | 7.569 | 5.904 | 4.604 | 4.329 | 4.968 | 6.030 | 7.979 | 7.856 | 6.266 | 4.796 | 3.411 | 2.287 | 1.984 | 1.649 | 1.369 | 1.507 | 2.275 | 74.783 |
| País Basc | 5 | 3 | 2 | 0 | 4 | 19 | 26 | 22 | 39 | 42 | 19 | 9 | 8 | 10 | 2 | 8 | 9 | 227 |
| Castella - La Manxa | 3 | 4 | 1 | 0 | 6 | 13 | 18 | 34 | 84 | 175 | 240 | 253 | 259 | 237 | 224 | 177 | 224 | 1.952 |
| País Valencià | 10 | 6 | 9 | 10 | 15 | 29 | 56 | 40 | 48 | 37 | 52 | 47 | 45 | 57 | 78 | 69 | 96 | 704 |
| Andalusia | 20 | 25 | 10 | 23 | 49 | 81 | 115 | 242 | 588 | 1.138 | 1.708 | 2.018 | 1.916 | 1.575 | 1.235 | 1.157 | 1.435 | 13.335 |
| Castella - Lleó | 3 | 4 | 4 | 7 | 8 | 27 | 46 | 58 | 68 | 100 | 191 | 226 | 196 | 179 | 119 | 135 | 163 | 1.534 |
| Extremadura | 2 | 2 | 2 | 11 | 22 | 41 | 42 | 95 | 237 | 542 | 804 | 856 | 773 | 638 | 487 | 446 | 518 | 5.518 |
| Balears | 3 | 5 | 1 | 1 | 4 | 14 | 17 | 21 | 11 | 7 | 8 | 4 | 9 | 7 | 2 | 2 | 9 | 125 |
| Galícia | 1 | 2 | 3 | 5 | 11 | 25 | 41 | 37 | 29 | 41 | 37 | 60 | 74 | 60 | 37 | 40 | 51 | 554 |
| Aragó | 9 | 8 | 4 | 0 | 5 | 11 | 27 | 36 | 48 | 62 | 88 | 114 | 118 | 98 | 99 | 114 | 180 | 1.021 |
| La Rioja | 1 | 1 | 0 | 2 | 0 | 2 | 2 | 4 | 3 | 4 | 3 | 5 | 10 | 7 | 6 | 2 | 3 | 55 |
| Madrid | 12 | 14 | 17 | 11 | 11 | 25 | 44 | 65 | 49 | 53 | 48 | 27 | 23 | 19 | 22 | 15 | 31 | 486 |
| Múrcia | 6 | 5 | 6 | 2 | 8 | 12 | 9 | 17 | 35 | 92 | 172 | 251 | 293 | 250 | 254 | 234 | 313 | 1.959 |
| Navarra | 0 | 1 | 0 | 0 | 0 | 3 | 2 | 8 | 12 | 9 | 5 | 6 | 5 | 9 | 10 | 14 | 13 | 97 |
| Astúries | 1 | 1 | 1 | 0 | 1 | 7 | 18 | 15 | 11 | 17 | 16 | 13 | 8 | 9 | 6 | 8 | 19 | 151 |
| Canàries | 0 | 4 | 2 | 0 | 0 | 4 | 8 | 8 | 5 | 9 | 5 | 5 | 4 | 7 | 2 | 2 | 4 | 69 |
| Cantàbria | 0 | 1 | 0 | 0 | 1 | 0 | 3 | 5 | 10 | 4 | 6 | 10 | 9 | 11 | 3 | 7 | 17 | 87 |
| Ceuta i Melilla | 1 | 0 | 1 | 3 | 3 | 3 | 4 | 9 | 17 | 31 | 49 | 41 | 38 | 34 | 17 | 27 | 25 | 303 |
| Altres països | 177 | 580 | 988 | 1.284 | 1.817 | 2.951 | 3.446 | 2.895 | 2.433 | 1.674 | 1.103 | 610 | 349 | 253 | 160 | 104 | 122 | 20.946 |
| Fora de Catalunya | | | | | | | | | | | | | | | | | | |
| TOTAL | 7.823 | 6.570 | 5.655 | 5.688 | 6.933 | 9.297 | 11.903 | 11.467 | 9.993 | 8.833 | 7.965 | 6.842 | 6.121 | 5.109 | 4.132 | 4.068 | 5.507 | 123.906 |

T 3.2.2 Distribució de la població per any i lloc de naixement. Per període de naixement (%). 1 de gener de 2011

| | 2010-2006 | 2005-2001 | 2000-1996 | 1995-1991 | 1990-1986 | 1985-1981 | 1980-1976 | 1975-1971 | 1970-1966 | 1965-1961 | 1960-1956 | 1955-1951 | 1950-1946 | 1945-1941 | 1940-1936 | 1935-1931 | <1931 | Total |
|--------------------------|-------------|-------------|-------------|-------------|-------------|-------------|-------------|-------------|-------------|-------------|-------------|-------------|-------------|-------------|-------------|-------------|-------------|------------|
| Catalunya | 10,12 | 7,89 | 6,16 | 5,79 | 6,64 | 8,06 | 10,67 | 10,51 | 8,38 | 6,41 | 4,56 | 3,06 | 2,65 | 2,21 | 1,83 | 2,02 | 3,04 | 100 |
| País Basc | 2,20 | 1,32 | 0,88 | 0,00 | 1,76 | 8,37 | 11,45 | 9,69 | 17,18 | 18,50 | 8,37 | 3,96 | 3,52 | 4,41 | 0,88 | 3,52 | 3,96 | 100 |
| Castella - La Manxa | 0,15 | 0,20 | 0,05 | 0,00 | 0,31 | 0,67 | 0,92 | 1,74 | 4,30 | 8,97 | 12,30 | 12,96 | 13,27 | 12,14 | 11,48 | 9,07 | 11,48 | 100 |
| País Valencià | 1,42 | 0,85 | 1,28 | 1,42 | 2,13 | 4,12 | 7,95 | 5,68 | 6,82 | 5,26 | 7,39 | 6,68 | 6,39 | 8,10 | 11,08 | 9,80 | 13,64 | 100 |
| Andalusia | 0,15 | 0,19 | 0,07 | 0,17 | 0,37 | 0,61 | 0,86 | 1,81 | 4,41 | 8,53 | 12,81 | 15,13 | 14,37 | 11,81 | 9,26 | 8,68 | 10,76 | 100 |
| Castella - Lleó | 0,20 | 0,26 | 0,26 | 0,46 | 0,52 | 1,76 | 3,00 | 3,78 | 4,43 | 6,52 | 12,45 | 14,73 | 12,78 | 11,67 | 7,76 | 8,80 | 10,63 | 100 |
| Extremadura | 0,04 | 0,04 | 0,04 | 0,20 | 0,40 | 0,74 | 0,76 | 1,72 | 4,30 | 9,82 | 14,57 | 15,51 | 14,01 | 11,56 | 8,83 | 8,08 | 9,39 | 100 |
| Balears | 2,40 | 4,00 | 0,80 | 0,80 | 3,20 | 11,20 | 13,60 | 16,80 | 8,80 | 5,60 | 6,40 | 3,20 | 7,20 | 5,60 | 1,60 | 1,60 | 7,20 | 100 |
| Galícia | 0,18 | 0,36 | 0,54 | 0,90 | 1,99 | 4,51 | 7,40 | 6,68 | 5,23 | 7,40 | 6,68 | 10,83 | 13,36 | 10,83 | 6,68 | 7,22 | 9,21 | 100 |
| Aragó | 0,88 | 0,78 | 0,39 | 0,00 | 0,49 | 1,08 | 2,64 | 3,53 | 4,70 | 6,07 | 8,62 | 11,17 | 11,56 | 9,60 | 9,70 | 11,17 | 17,63 | 100 |
| La Rioja | 1,82 | 2,88 | 0,00 | 3,64 | 0,00 | 3,64 | 3,64 | 7,27 | 5,45 | 7,27 | 5,45 | 9,09 | 18,18 | 12,73 | 10,91 | 3,64 | 5,45 | 100 |
| Madrid | 2,47 | 2,88 | 3,50 | 2,26 | 2,26 | 5,14 | 9,05 | 13,37 | 10,08 | 10,91 | 9,88 | 5,56 | 4,73 | 3,91 | 4,53 | 3,09 | 6,38 | 100 |
| Múrcia | 0,31 | 0,26 | 0,31 | 0,10 | 0,41 | 0,61 | 0,46 | 0,87 | 1,79 | 4,70 | 8,78 | 12,81 | 14,96 | 12,76 | 12,97 | 11,94 | 15,98 | 100 |
| Navarra | 0,00 | 1,03 | 0,00 | 0,00 | 0,00 | 3,09 | 2,06 | 8,25 | 12,37 | 9,28 | 5,15 | 6,19 | 5,15 | 9,28 | 10,31 | 14,43 | 13,40 | 100 |
| Astúries | 0,66 | 0,66 | 0,66 | 0,00 | 0,66 | 4,64 | 11,92 | 9,93 | 7,28 | 11,26 | 10,60 | 8,61 | 5,30 | 5,96 | 3,97 | 5,30 | 12,58 | 100 |
| Canàries | 0,00 | 5,80 | 2,90 | 0,00 | 0,00 | 5,80 | 11,59 | 11,59 | 7,25 | 13,04 | 7,25 | 7,25 | 5,80 | 10,14 | 2,90 | 2,90 | 5,80 | 100 |
| Cantàbria | 0,00 | 1,15 | 0,00 | 0,00 | 1,15 | 0,00 | 3,45 | 5,75 | 11,49 | 4,60 | 6,90 | 11,49 | 10,34 | 12,64 | 3,45 | 8,05 | 19,54 | 100 |
| Ceuta i Melilla | 0,33 | 0,00 | 0,33 | 0,99 | 0,99 | 0,99 | 1,32 | 2,97 | 5,61 | 10,23 | 16,17 | 13,53 | 12,54 | 11,22 | 5,61 | 8,91 | 8,25 | 100 |
| Altres països | 0,85 | 2,77 | 4,72 | 6,13 | 8,67 | 14,09 | 16,45 | 13,82 | 11,62 | 7,99 | 5,27 | 2,91 | 1,67 | 1,21 | 0,76 | 0,50 | 0,58 | 100 |
| Fora de Catalunya | | | | | | | | | | | | | | | | | | 100 |
| TOTAL | 6,31 | 5,30 | 4,56 | 4,59 | 5,60 | 7,50 | 9,61 | 9,25 | 8,06 | 7,13 | 6,43 | 5,52 | 4,94 | 4,12 | 3,33 | 3,28 | 4,44 | 100 |

3. Distribució de la població segons el seu lloc d'origen

T 3.2.3 Distribució de la població per any i lloc de naixement. Per comunitat de naixement (%). 1 de gener de 2011

| | 2010-2006 | 2005-2001 | 2000-1996 | 1995-1991 | 1990-1986 | 1985-1981 | 1980-1976 | 1975-1971 | 1970-1966 | 1965-1961 | 1960-1956 | 1955-1951 | 1950-1946 | 1945-1941 | 1940-1936 | 1935-1931 | 1931 | Total |
|--------------------------|------------|------------|------------|------------|------------|------------|------------|------------|------------|------------|------------|------------|------------|------------|------------|------------|------------|------------|
| Catalunya | 96,75 | 89,86 | 81,41 | 76,11 | 71,66 | 64,86 | 67,03 | 68,51 | 62,70 | 54,30 | 42,82 | 33,43 | 32,41 | 32,28 | 33,13 | 37,05 | 41,31 | 60,35 |
| País Basc | 0,06 | 0,05 | 0,04 | 0,00 | 0,06 | 0,20 | 0,22 | 0,19 | 0,39 | 0,48 | 0,24 | 0,13 | 0,13 | 0,20 | 0,05 | 0,20 | 0,16 | 0,18 |
| Castella - La Manxa | 0,04 | 0,06 | 0,02 | 0,00 | 0,09 | 0,14 | 0,15 | 0,30 | 0,84 | 1,98 | 3,01 | 3,70 | 4,23 | 4,64 | 5,42 | 4,35 | 4,07 | 1,58 |
| País Valencià | 0,13 | 0,09 | 0,16 | 0,18 | 0,22 | 0,31 | 0,47 | 0,35 | 0,48 | 0,42 | 0,65 | 0,69 | 0,74 | 1,12 | 1,89 | 1,70 | 1,74 | 0,57 |
| Andalusia | 0,26 | 0,38 | 0,18 | 0,40 | 0,71 | 0,87 | 0,97 | 2,11 | 5,88 | 12,88 | 21,44 | 29,49 | 31,30 | 30,83 | 29,89 | 28,44 | 26,06 | 10,76 |
| Castella - Lleó | 0,04 | 0,06 | 0,07 | 0,12 | 0,12 | 0,29 | 0,39 | 0,51 | 0,68 | 1,13 | 2,40 | 3,30 | 3,20 | 3,50 | 2,88 | 3,32 | 2,96 | 1,24 |
| Extremadura | 0,03 | 0,03 | 0,04 | 0,19 | 0,32 | 0,44 | 0,35 | 0,83 | 2,37 | 6,14 | 10,09 | 12,51 | 12,63 | 12,49 | 11,79 | 10,96 | 9,41 | 4,45 |
| Balears | 0,04 | 0,08 | 0,02 | 0,02 | 0,06 | 0,15 | 0,14 | 0,18 | 0,11 | 0,08 | 0,10 | 0,06 | 0,15 | 0,14 | 0,05 | 0,05 | 0,16 | 0,10 |
| Galícia | 0,01 | 0,03 | 0,05 | 0,09 | 0,16 | 0,27 | 0,34 | 0,32 | 0,29 | 0,46 | 0,46 | 0,88 | 1,21 | 1,17 | 0,90 | 0,98 | 0,93 | 0,45 |
| Aragó | 0,12 | 0,12 | 0,07 | 0,00 | 0,07 | 0,12 | 0,23 | 0,31 | 0,48 | 0,70 | 1,10 | 1,67 | 1,93 | 1,92 | 2,40 | 2,80 | 3,27 | 0,82 |
| La Rioja | 0,01 | 0,02 | 0,00 | 0,04 | 0,00 | 0,02 | 0,02 | 0,03 | 0,03 | 0,05 | 0,04 | 0,07 | 0,16 | 0,14 | 0,15 | 0,05 | 0,05 | 0,04 |
| Madrid | 0,15 | 0,21 | 0,30 | 0,19 | 0,16 | 0,27 | 0,37 | 0,57 | 0,49 | 0,60 | 0,60 | 0,39 | 0,38 | 0,37 | 0,53 | 0,37 | 0,56 | 0,39 |
| Múrcia | 0,08 | 0,08 | 0,11 | 0,04 | 0,12 | 0,13 | 0,08 | 0,15 | 0,35 | 1,04 | 2,16 | 3,67 | 4,79 | 4,89 | 6,15 | 5,75 | 5,68 | 1,58 |
| Navarra | 0,00 | 0,02 | 0,00 | 0,00 | 0,00 | 0,03 | 0,02 | 0,07 | 0,12 | 0,10 | 0,06 | 0,09 | 0,08 | 0,18 | 0,24 | 0,34 | 0,24 | 0,08 |
| Astúries | 0,01 | 0,02 | 0,02 | 0,00 | 0,01 | 0,08 | 0,15 | 0,13 | 0,11 | 0,19 | 0,20 | 0,19 | 0,13 | 0,18 | 0,15 | 0,20 | 0,35 | 0,12 |
| Canàries | 0,00 | 0,06 | 0,04 | 0,00 | 0,00 | 0,04 | 0,07 | 0,07 | 0,05 | 0,10 | 0,06 | 0,07 | 0,07 | 0,14 | 0,05 | 0,05 | 0,07 | 0,06 |
| Cantàbria | 0,00 | 0,02 | 0,00 | 0,00 | 0,01 | 0,00 | 0,03 | 0,04 | 0,10 | 0,05 | 0,08 | 0,15 | 0,15 | 0,22 | 0,07 | 0,17 | 0,31 | 0,07 |
| Ceuta i Melilla | 0,01 | 0,00 | 0,02 | 0,05 | 0,04 | 0,03 | 0,03 | 0,08 | 0,17 | 0,35 | 0,62 | 0,60 | 0,62 | 0,67 | 0,41 | 0,66 | 0,45 | 0,24 |
| Altres països | 2,26 | 8,83 | 17,47 | 22,57 | 26,21 | 31,74 | 28,95 | 25,25 | 24,35 | 18,95 | 13,85 | 8,92 | 5,70 | 4,95 | 3,87 | 2,56 | 2,22 | 16,90 |
| Fora de Catalunya | | | | | | | | | | | | | | | | | | |
| TOTAL | 100 | 100 | 100 | 100 | 100 | 100 | 100 | 100 | 100 | 100 | 100 | 100 | 100 | 100 | 100 | 100 | 100 | 100 |

T 3.2.4 Mitjana d'edat per lloc de naixement.

1 de gener de 2011

| | |
|-----------------------|--------------|
| Catalunya | 33,11 |
| País Basc | 44,99 |
| Castella - La Manxa | 62,75 |
| País Valencià | 56,71 |
| Andalusia | 62,19 |
| Castella - Lleó | 60,60 |
| Extremadura | 61,56 |
| Balears | 43,89 |
| Galícia | 56,45 |
| Aragó | 63,12 |
| La Rioja | 54,61 |
| Madrid | 45,49 |
| Múrcia | 65,98 |
| Navarra | 60,63 |
| Astúries | 53,32 |
| Canàries | 47,41 |
| Cantàbria | 61,51 |
| Ceuta i Melilla | 59,13 |
| Altres països | 34,71 |
| TOTAL POBLACIÓ | 39,82 |

G 3.2.1 Mitjana d'edat de la població de Matarró segons el lloc de naixement. 1 de gener de 2011



3. Distribució de la població segons el seu lloc d'origen

3.3 L'any d'arribada al municipi

El 42,09% de la població actual de Mataró ha nascut i resideix a la ciutat; per tant, la resta és el resultat dels diversos processos de migració viscuts per la ciutat, els quals varien en intensitat, composició, llunyania, proximitat, motius... La migració ha tingut un pes determinant en l'evolució demogràfica de la ciutat i en la seva configuració social actual. Els percentatges més elevats de nous nadius els trobem en els períodes 2006-2010 (14,66%) i 2000-2005 (10,81%), durant els quals es concentren en el temps els corrents migratoris des de l'estranger i des d'altres municipis. També resulten significatius els períodes 1970-79 (7,40%) i 1960-69 (9,92%), que coincideixen amb els períodes de major intensitat de la migració des de la resta de l'Estat.

A 1 de gener de 2011, la mitjana d'anys de l'arribada a Mataró per al conjunt de la població és de 22,92 anys. No obstant això, com ja passava amb la mitjana d'edat per lloc d'origen, hi ha importants diferències internes. Així, les mitjanes d'arribada al municipi més elevades corresponen, un cop més, als habitants que provenen de la resta de l'Estat: Múrcia (44,48 anys), Andalusia (38,30) i Extremadura (39,10). En el cas dels que provenen de Catalunya, descomptats els nascuts a Mataró, la mitjana se situa en els 19,95 anys. La mitjana d'anys d'arribada menys elevada, amb 6,77 anys, és la de la població d'altres països, fet que és un reflex d'una part significativa dels corrents migratoris més recents.

T 3.3.1 Distribució de la població per any d'arribada a Mataró.

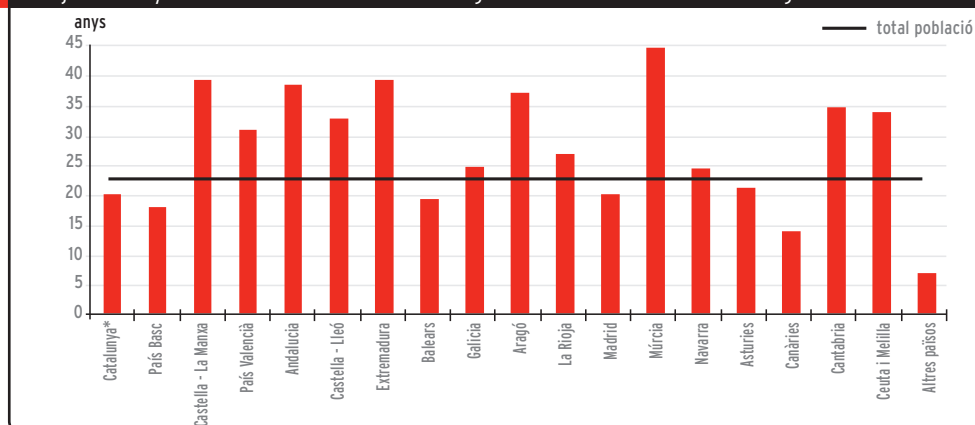
| 1 de gener de 2011 | Homes | Dones | Total | % |
|--------------------|---------------|---------------|----------------|------------|
| No han canviat | 26.398 | 25.752 | 52.150 | 42,09 |
| 2010-2006 | 9.810 | 8.355 | 18.165 | 14,66 |
| 2005-2000 | 7.231 | 6.160 | 13.391 | 10,81 |
| 1999-1990 | 3.580 | 3.558 | 7.138 | 5,76 |
| 1989-1980 | 3.002 | 3.025 | 6.027 | 4,86 |
| 1979-1970 | 4.188 | 4.979 | 9.167 | 7,40 |
| 1969-1960 | 5.577 | 6.720 | 12.297 | 9,92 |
| 1959-1950 | 1.734 | 2.384 | 4.118 | 3,32 |
| 1949-1940 | 366 | 594 | 960 | 0,77 |
| 1939-1930 | 113 | 222 | 335 | 0,27 |
| <1930 | 45 | 113 | 158 | 0,13 |
| TOTAL | 62.044 | 61.862 | 123.906 | 100 |

T 3.3.2 Mitjana d'anys des de l'arribada a Mataró per lloc de naixement. 1 de gener de 2011

| | |
|-----------------------|--------------|
| Catalunya* | 19,95 |
| País Basc | 17,87 |
| Castella - la Manxa | 39,13 |
| País Valencià | 30,70 |
| Andalusia | 38,30 |
| Castella i Lleó | 32,83 |
| Extremadura | 39,10 |
| Balears | 19,32 |
| Galícia | 24,55 |
| Aragó | 37,14 |
| La Rioja | 26,74 |
| Madrid | 20,06 |
| Múrcia | 44,48 |
| Navarra | 24,45 |
| Astúries | 21,14 |
| Canàries | 13,80 |
| Cantàbria | 34,70 |
| Ceuta i Melilla | 33,87 |
| Altres països | 6,77 |
| TOTAL POBLACIÓ | 22,92 |

(*) Exclosos els nascuts a Mataró

G 3.3.1 Mitjana d'anys des de l'arribada a Mataró segons el lloc de naixement. 1 de gener de 2011



(*) Exclosos els nascuts a Mataró

3. Distribució de la població segons el seu lloc d'origen

3.4 La població de nacionalitat estrangera per barris

A 1 de gener de 2011, la població de nacionalitat estrangera de Mataró és de 21.295 habitants, el 17,19% de la població total. En termes de nacionalitats, la contribució al creixement de la població de nacionalitat estrangera ha estat molt desigual. Així, si parem atenció a l'evolució seguida per les deu principals nacionalitats presents a Mataró, contribueixen de manera positiva a l'augment de la població el Marroc (+320), la Xina (+83) i Senegal (+47), mentre que Colòmbia (-64), l'Argentina (-57) i l'Equador (-50) la disminueixen. Per grans àrees, la població amb nacionalitats dels Magrib representen el 7,03% de la població total de Mataró; la d'Amèrica Central i Amèrica del Sud, el 3,49%; l'Àfrica subsahariana, el 3,18%; i Europa, l'1,74%.

A començament de 2011, només quatre nacionalitats sumen un nombre d'habitants suficient com per representar -com a mínim- l'1% de la població total de la ciutat: el Marroc (8.569 habitants, el 6,92%), la Xina (1.913, l'1,54%), el Senegal (1.475, l'1,19%) i Gàmbia (1.373, l'1,11%). La distribució de la població de nacionalitat estrangera és molt desigual en el conjunt de la ciutat. Mentre que Cerdanyola concentra el 35,21% de la població estrangera total, l'Eixample -un barri equiparable en població i molt més extens territorialment- en concentra només el 14,25%, proporcionalment menys encara que l'any passat. En el mateix sentit, barris més petits com ara Rocafonda o Palau-Escorxador concentren el 18,51 i l'11,95% de la població estrangera, respectivament, mentre que altres com ara La Llàntia (1,22%) o Vista Alegre (1,34%) tenen percentatges substancialment inferiors.

T 3.4.1 Distribució de la població de nacionalitat estrangera per nacionalitat i barris. Mataró. 1 de gener de 2011

| | 1 | 2 | 3 | 4 | 5 | 6 | 7 | 8 | 9 | 10 | 11 | TOTAL |
|--------------|------------|--------------|--------------|--------------|------------|------------|------------|------------|--------------|--------------|------------|---------------|
| Marroc | 73 | 405 | 1.454 | 2.249 | 32 | 153 | 236 | 83 | 3.372 | 243 | 269 | 8.569 |
| Xina | 36 | 408 | 86 | 150 | 44 | 57 | 149 | 21 | 707 | 138 | 117 | 1.913 |
| Senegal | 1 | 83 | 99 | 193 | 2 | 3 | 33 | 1 | 927 | 74 | 59 | 1.475 |
| Gàmbia | 16 | 81 | 233 | 273 | 4 | 21 | 20 | 12 | 649 | 21 | 43 | 1.373 |
| Itàlia | 54 | 254 | 29 | 49 | 32 | 33 | 63 | 22 | 79 | 48 | 14 | 677 |
| Mali | 0 | 10 | 153 | 214 | 0 | 2 | 13 | 3 | 200 | 14 | 36 | 645 |
| Colòmbia | 17 | 132 | 32 | 65 | 20 | 13 | 38 | 3 | 183 | 87 | 11 | 601 |
| Argentina | 36 | 175 | 26 | 64 | 13 | 20 | 43 | 20 | 153 | 38 | 9 | 597 |
| Equador | 19 | 93 | 58 | 80 | 2 | 27 | 55 | 2 | 134 | 41 | 17 | 528 |
| Bolívia | 21 | 154 | 20 | 123 | 7 | 15 | 21 | 1 | 56 | 55 | 11 | 484 |
| Resta països | 209 | 1.240 | 355 | 481 | 130 | 151 | 294 | 92 | 1.039 | 287 | 155 | 4.433 |
| TOTAL | 482 | 3.035 | 2.545 | 3.941 | 286 | 495 | 965 | 260 | 7.499 | 1.046 | 741 | 21.295 |

T 3.4.2 Distribució de la població de nacionalitat estrangera per nacionalitat i barris. Per nacionalitat (%). Mataró. 1 de gener de 2011

| | 1 | 2 | 3 | 4 | 5 | 6 | 7 | 8 | 9 | 10 | 11 | TOTAL |
|--------------|-------------|--------------|--------------|--------------|-------------|-------------|-------------|-------------|--------------|-------------|-------------|------------|
| Marroc | 0,85 | 4,73 | 16,97 | 26,25 | 0,37 | 1,79 | 2,75 | 0,97 | 39,35 | 2,84 | 3,14 | 100 |
| Xina | 1,88 | 21,33 | 4,50 | 7,84 | 2,30 | 2,98 | 7,79 | 1,10 | 36,96 | 7,21 | 6,12 | 100 |
| Senegal | 0,07 | 5,63 | 6,71 | 13,08 | 0,14 | 0,20 | 2,24 | 0,07 | 62,85 | 5,02 | 4,00 | 100 |
| Gàmbia | 1,17 | 5,90 | 16,97 | 19,88 | 0,29 | 1,53 | 1,46 | 0,87 | 47,27 | 1,53 | 3,13 | 100 |
| Itàlia | 7,98 | 37,52 | 4,28 | 7,24 | 4,73 | 4,87 | 9,31 | 3,25 | 11,67 | 7,09 | 2,07 | 100 |
| Argentina | 0,00 | 1,55 | 23,72 | 33,18 | 0,00 | 0,31 | 2,02 | 0,47 | 31,01 | 2,17 | 5,58 | 100 |
| Mali | 2,83 | 21,96 | 5,32 | 10,82 | 3,33 | 2,16 | 6,32 | 0,50 | 30,45 | 14,48 | 1,83 | 100 |
| Colòmbia | 6,03 | 29,31 | 4,36 | 10,72 | 2,18 | 3,35 | 7,20 | 3,35 | 25,63 | 6,37 | 1,51 | 100 |
| Equador | 3,60 | 17,61 | 10,98 | 15,15 | 0,38 | 5,11 | 10,42 | 0,38 | 25,38 | 7,77 | 3,22 | 100 |
| Bolívia | 4,34 | 31,82 | 4,13 | 25,41 | 1,45 | 3,10 | 4,34 | 0,21 | 11,57 | 11,36 | 2,27 | 100 |
| Resta països | 4,71 | 27,97 | 8,01 | 10,85 | 2,93 | 3,41 | 6,63 | 2,08 | 23,44 | 6,47 | 3,50 | 100 |
| TOTAL | 2,26 | 14,25 | 11,95 | 18,51 | 1,34 | 2,32 | 4,53 | 1,22 | 35,21 | 4,91 | 3,48 | 100 |

T 3.4.3 Distribució de la població amb nacionalitat estrangera per nacionalitat i barris. Per barri (%). Mataró. 1 de gener de 2011

| | 1 | 2 | 3 | 4 | 5 | 6 | 7 | 8 | 9 | 10 | 11 | TOTAL |
|--------------|------------|------------|------------|------------|------------|------------|------------|------------|------------|------------|------------|------------|
| Marroc | 15,15 | 13,34 | 57,13 | 57,07 | 11,19 | 30,91 | 24,46 | 31,92 | 44,97 | 23,23 | 36,30 | 40,24 |
| Xina | 7,47 | 13,44 | 3,38 | 3,81 | 15,38 | 11,52 | 15,44 | 8,08 | 9,43 | 13,19 | 15,79 | 8,98 |
| Senegal | 0,21 | 2,73 | 3,89 | 4,90 | 0,70 | 0,61 | 3,42 | 0,38 | 12,36 | 7,07 | 7,96 | 6,93 |
| Gàmbia | 3,32 | 2,67 | 9,16 | 6,93 | 1,40 | 4,24 | 2,07 | 4,62 | 8,65 | 2,01 | 5,80 | 6,45 |
| Itàlia | 11,20 | 8,37 | 1,14 | 1,24 | 11,19 | 6,67 | 6,53 | 8,46 | 1,05 | 4,59 | 1,89 | 3,18 |
| Argentina | 0,00 | 0,33 | 6,01 | 5,43 | 0,00 | 0,40 | 1,35 | 1,15 | 2,67 | 1,34 | 4,86 | 3,03 |
| Mali | 3,53 | 4,35 | 1,26 | 1,65 | 6,99 | 2,63 | 3,94 | 1,15 | 2,44 | 8,32 | 1,48 | 2,82 |
| Colòmbia | 7,47 | 5,77 | 1,02 | 1,62 | 4,55 | 4,04 | 4,46 | 7,69 | 2,04 | 3,63 | 1,21 | 2,80 |
| Equador | 3,94 | 3,06 | 2,28 | 2,03 | 0,70 | 5,45 | 5,70 | 0,77 | 1,79 | 3,92 | 2,29 | 2,48 |
| Bolívia | 4,36 | 5,07 | 0,79 | 3,12 | 2,45 | 3,03 | 2,18 | 0,38 | 0,75 | 5,26 | 1,48 | 2,27 |
| Resta països | 43,36 | 40,86 | 13,95 | 12,21 | 45,45 | 30,51 | 30,47 | 35,38 | 13,86 | 27,44 | 20,92 | 20,82 |
| TOTAL | 100 | 100 | 100 | 100 | 100 | 100 | 100 | 100 | 100 | 100 | 100 | 100 |

1 Centre 2 Eixample 3 Palau Escorxador 4 Rocafonda 5 Vista Alegre 6 Molins Torner 7 Cirera 8 La Llàntia 9 Cerdanyola 10 Peramàs 11 Pla d'en Boet

3. Distribució de la població segons el seu lloc d'origen

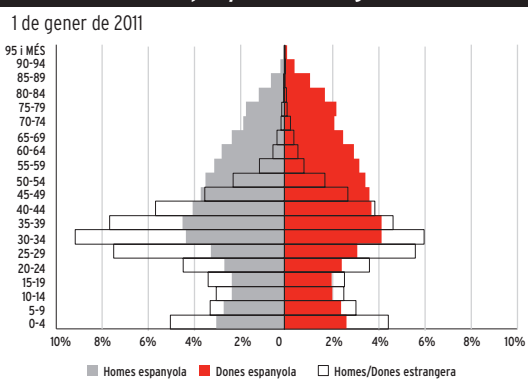
T 3.4.4 Distribució de la població de nacionalitat estrangera per àmbits geogràfics i trams d'edat. Mataró, 1 de gener de 2011

| | Àfrica Subsahariana | Magreb | Centre Amèrica | Nord Amèrica | Sud Amèrica | Europa Oriental | Europa Occidental | Orient Llunyà | Oceania | Orient Mitjà | TOTAL |
|--------------|---------------------|--------------|----------------|--------------|--------------|-----------------|-------------------|---------------|----------|--------------|---------------|
| 0-4 | 390 | 1.192 | 31 | 11 | 110 | 37 | 60 | 172 | 0 | 5 | 2.008 |
| 5-9 | 254 | 717 | 27 | 2 | 166 | 29 | 51 | 100 | 0 | 4 | 1.350 |
| 10-14 | 181 | 523 | 37 | 1 | 264 | 29 | 51 | 83 | 0 | 7 | 1.176 |
| 15-19 | 209 | 549 | 57 | 4 | 230 | 32 | 54 | 114 | 0 | 11 | 1.260 |
| 20-24 | 340 | 711 | 67 | 10 | 302 | 65 | 76 | 141 | 1 | 9 | 1.722 |
| 25-29 | 645 | 1.037 | 73 | 11 | 508 | 153 | 153 | 195 | 1 | 10 | 2.786 |
| 30-34 | 725 | 1.132 | 98 | 16 | 665 | 145 | 186 | 235 | 2 | 13 | 3.217 |
| 35-39 | 483 | 983 | 83 | 6 | 457 | 82 | 183 | 323 | 0 | 11 | 2.611 |
| 40-44 | 344 | 746 | 53 | 9 | 336 | 79 | 136 | 309 | 1 | 11 | 2.024 |
| 45-49 | 186 | 472 | 35 | 5 | 247 | 53 | 117 | 194 | 0 | 12 | 1.321 |
| 50-54 | 110 | 323 | 20 | 5 | 199 | 49 | 75 | 57 | 0 | 5 | 843 |
| 55-59 | 45 | 151 | 15 | 4 | 82 | 28 | 63 | 21 | 0 | 1 | 410 |
| 60-64 | 25 | 60 | 6 | 2 | 62 | 12 | 53 | 9 | 0 | 3 | 232 |
| 65-69 | 3 | 54 | 5 | 0 | 39 | 5 | 39 | 8 | 0 | 1 | 154 |
| 70-74 | 1 | 36 | 5 | 1 | 16 | 7 | 20 | 6 | 0 | 0 | 92 |
| 75-79 | 0 | 10 | 1 | 1 | 16 | 2 | 13 | 1 | 0 | 2 | 46 |
| 80-84 | 0 | 9 | 2 | 0 | 5 | 0 | 6 | 0 | 0 | 1 | 23 |
| 85-89 | 0 | 3 | 0 | 0 | 4 | 0 | 7 | 0 | 0 | 0 | 14 |
| 90-94 | 0 | 3 | 0 | 0 | 2 | 0 | 0 | 0 | 0 | 0 | 5 |
| 95 i més | 0 | 0 | 0 | 0 | 0 | 0 | 1 | 0 | 0 | 0 | 1 |
| TOTAL | 3.941 | 8.711 | 615 | 88 | 3.710 | 807 | 1.344 | 1.968 | 5 | 106 | 21.295 |

T 3.4.5 Distribució de la població de nacionalitat estrangera per àmbits geogràfics i trams d'edat (%). Mataró, 1 de gener de 2011

| | Àfrica Subsahariana | Magreb | Centre Amèrica | Nord Amèrica | Sud Amèrica | Europa Oriental | Europa Occidental | Orient Llunyà | Oceania | Orient Mitjà | TOTAL |
|--------------|---------------------|------------|----------------|--------------|-------------|-----------------|-------------------|---------------|------------|--------------|------------|
| 0-4 | 9,90 | 13,68 | 5,04 | 12,50 | 2,96 | 4,58 | 4,46 | 8,74 | 0,00 | 4,72 | 9,43 |
| 5-9 | 6,45 | 8,23 | 4,39 | 2,27 | 4,47 | 3,59 | 3,79 | 5,08 | 0,00 | 3,77 | 6,34 |
| 10-14 | 4,59 | 6,00 | 6,02 | 1,14 | 7,12 | 3,59 | 3,79 | 4,22 | 0,00 | 6,60 | 5,52 |
| 15-19 | 5,30 | 6,30 | 9,27 | 4,55 | 6,20 | 3,97 | 4,02 | 5,79 | 0,00 | 10,38 | 5,92 |
| 20-24 | 8,63 | 8,16 | 10,89 | 11,36 | 8,14 | 8,05 | 5,65 | 7,16 | 20,00 | 8,49 | 8,09 |
| 25-29 | 16,37 | 11,90 | 11,87 | 12,50 | 13,69 | 18,96 | 11,38 | 9,91 | 20,00 | 9,43 | 13,08 |
| 30-34 | 18,40 | 13,00 | 15,93 | 18,18 | 17,92 | 17,97 | 13,84 | 11,94 | 40,00 | 12,26 | 15,11 |
| 35-39 | 12,26 | 11,28 | 13,50 | 6,82 | 12,32 | 10,16 | 13,62 | 16,41 | 0,00 | 10,38 | 12,26 |
| 40-44 | 8,73 | 8,56 | 8,62 | 10,23 | 9,06 | 9,79 | 10,12 | 15,70 | 20,00 | 10,38 | 9,50 |
| 45-49 | 4,72 | 5,42 | 5,69 | 5,68 | 6,66 | 6,57 | 8,71 | 9,86 | 0,00 | 11,32 | 6,20 |
| 50-54 | 2,79 | 3,71 | 3,25 | 5,68 | 5,36 | 6,07 | 5,58 | 2,90 | 0,00 | 4,72 | 3,96 |
| 55-59 | 1,14 | 1,73 | 2,44 | 4,55 | 2,21 | 3,47 | 4,69 | 1,07 | 0,00 | 0,94 | 1,93 |
| 60-64 | 0,63 | 0,69 | 0,98 | 2,27 | 1,67 | 1,49 | 3,94 | 0,46 | 0,00 | 2,83 | 1,09 |
| 65-69 | 0,08 | 0,62 | 0,81 | 0,00 | 1,05 | 0,62 | 2,90 | 0,41 | 0,00 | 0,94 | 0,72 |
| 70-74 | 0,03 | 0,41 | 0,81 | 1,14 | 0,43 | 0,87 | 1,49 | 0,30 | 0,00 | 0,00 | 0,43 |
| 75-79 | 0,00 | 0,11 | 0,16 | 1,14 | 0,43 | 0,25 | 0,97 | 0,05 | 0,00 | 1,89 | 0,22 |
| 80-84 | 0,00 | 0,10 | 0,33 | 0,00 | 0,13 | 0,00 | 0,45 | 0,00 | 0,00 | 0,94 | 0,11 |
| 85-89 | 0,00 | 0,03 | 0,00 | 0,00 | 0,11 | 0,00 | 0,52 | 0,00 | 0,00 | 0,00 | 0,07 |
| 90-94 | 0,00 | 0,03 | 0,00 | 0,00 | 0,05 | 0,00 | 0,00 | 0,00 | 0,00 | 0,00 | 0,02 |
| 95 i més | 0,00 | 0,00 | 0,00 | 0,00 | 0,00 | 0,00 | 0,07 | 0,00 | 0,00 | 0,00 | 0,00 |
| TOTAL | 100 | 100 | 100 | 100 | 100 | 100 | 100 | 100 | 100 | 100 | 100 |

G 3.4.1 Estructura per edat i sexe de la població de nacionalitat espanyola i estrangera



4.

Estructura de les llars de Mataró

4.1 Les llars de Mataró

En el decurs de l'any 2010 s'han mantingut les tendències dels darrers anys tant pel que fa a l'augment del nombre de llars com a la reducció de la seva grandària mitjana. Així, es registra un total de 46.563 llars, 727 més que un any abans, la qual cosa suposa un increment relatiu de l'1,59%. Les variacions absoluta i relativa més importants corresponen a les llars unipersonals, que en un any han augmentat en 641, amb una variació interanual del 6,01%.

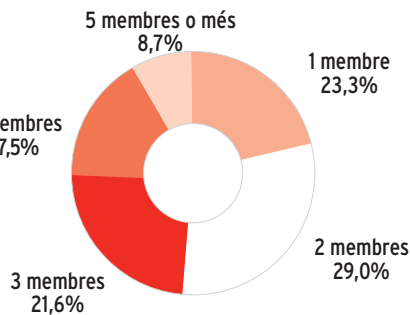
Si es para atenció a la grandària de les llars, les més nombroses són les de dos membres (13.306), seguides per les unipersonals (11.305) i per les de tres membres (9.919). En termes percentuals, aquestes llars representen el 28,58%, el 24,28% i el 21,30% sobre el total de llars, respectivament. La grandària mitjana de les llars és de 2,66 membres, 0,02 membres menor que al principi de l'any. Per barris, la mitjana més elevada correspon a Vista Alegre (2,96 membres) i Palau-Escorxador i Rocafonda (2,89 membres).

T 4.1.1 Llars distribuïdes segons el nombre de membres per llar i barri. 1 de gener de 2011

| | 1 | 2 | 3 | 4 | 5 | 6 | 7 | 8 | >8 | Total |
|------------------|---------------|---------------|--------------|--------------|--------------|------------|------------|------------|------------|---------------|
| Centre | 706 | 504 | 301 | 257 | 72 | 25 | 11 | 3 | 3 | 1.882 |
| Eixample | 3.802 | 3.697 | 2.345 | 1.849 | 500 | 140 | 45 | 17 | 37 | 12.432 |
| Palau-Escorxador | 564 | 649 | 458 | 378 | 157 | 90 | 53 | 28 | 25 | 2.402 |
| Rocafonda | 861 | 1.033 | 755 | 604 | 257 | 130 | 67 | 50 | 45 | 3.802 |
| Vista Alegre | 354 | 618 | 637 | 693 | 121 | 34 | 15 | 5 | 10 | 2.487 |
| Molins-Torner | 461 | 710 | 520 | 424 | 74 | 36 | 7 | 4 | 6 | 2.242 |
| Cirera | 881 | 1.101 | 974 | 763 | 173 | 50 | 14 | 11 | 12 | 3.979 |
| La Llàntia | 274 | 400 | 360 | 304 | 69 | 21 | 7 | 1 | 2 | 1.438 |
| Cerdanyola | 2.252 | 3.002 | 2.446 | 1.921 | 545 | 298 | 182 | 83 | 100 | 10.829 |
| Peramàs | 724 | 1.021 | 675 | 517 | 107 | 38 | 11 | 10 | 14 | 3.117 |
| Pla d'en Boet | 426 | 571 | 448 | 325 | 95 | 42 | 22 | 7 | 17 | 1.953 |
| MATARÓ | 11.305 | 13.306 | 9.919 | 8.035 | 2.170 | 904 | 434 | 219 | 271 | 46.563 |

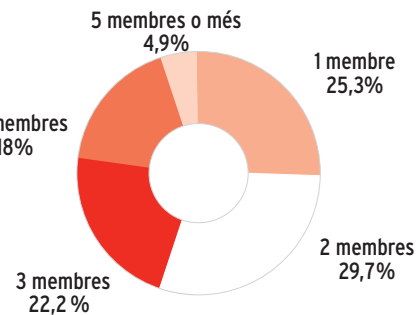
G 4.1.1 Distribució de les llars de Mataró segons el seu nombre de membres

1 de gener de 2010



G 4.1.2 Distribució de les llars de Mataró segons el nombre de membres

1 de gener de 2010



T 4.1.2 Llars distribuïdes segons el nombre de membres per llar i barri. Per barri (%). 1 de gener de 2011

| | 1 | 2 | 3 | 4 | 5 | 6 | 7 | 8 | >8 | Total |
|------------------|--------------|--------------|--------------|--------------|-------------|-------------|-------------|-------------|-------------|------------|
| Centre | 37,51 | 26,78 | 15,99 | 13,66 | 3,83 | 1,33 | 0,58 | 0,16 | 0,16 | 100 |
| Eixample | 30,58 | 29,74 | 18,86 | 14,87 | 4,02 | 1,13 | 0,36 | 0,14 | 0,30 | 100 |
| Palau-Escorxador | 23,48 | 27,02 | 19,07 | 15,74 | 6,54 | 3,75 | 2,21 | 1,17 | 1,04 | 100 |
| Rocafonda | 22,65 | 27,17 | 19,86 | 15,89 | 6,76 | 3,42 | 1,76 | 1,32 | 1,18 | 100 |
| Vista Alegre | 14,23 | 24,85 | 25,61 | 27,86 | 4,87 | 1,37 | 0,60 | 0,20 | 0,40 | 100 |
| Molins-Torner | 20,56 | 31,67 | 23,19 | 18,91 | 3,30 | 1,61 | 0,31 | 0,18 | 0,27 | 100 |
| Cirera | 22,14 | 27,67 | 24,48 | 19,18 | 4,35 | 1,26 | 0,35 | 0,28 | 0,30 | 100 |
| La Llàntia | 19,05 | 27,82 | 25,03 | 21,14 | 4,80 | 1,46 | 0,49 | 0,07 | 0,14 | 100 |
| Cerdanyola | 20,80 | 27,72 | 22,59 | 17,74 | 5,03 | 2,75 | 1,68 | 0,77 | 0,92 | 100 |
| Peramàs | 23,23 | 32,76 | 21,66 | 16,59 | 3,43 | 1,22 | 0,35 | 0,32 | 0,45 | 100 |
| Pla d'en Boet | 21,81 | 29,24 | 22,94 | 16,64 | 4,86 | 2,15 | 1,13 | 0,36 | 0,87 | 100 |
| MATARÓ | 24,28 | 28,58 | 21,30 | 17,26 | 4,66 | 1,94 | 0,93 | 0,47 | 0,58 | 100 |

4. Estructura de les llars de Mataró

A gairebé tots els barris, les llars de dos membres expliquen el major percentatge de llars. L'excepció són els barris de Centre i l'Eixample -on el percentatge major correspon a les llars unipersonals (37,51 i 30,58%)- i el barri de Vista Alegre -on les llars més nombroses són les de tres membres (25,61%)-

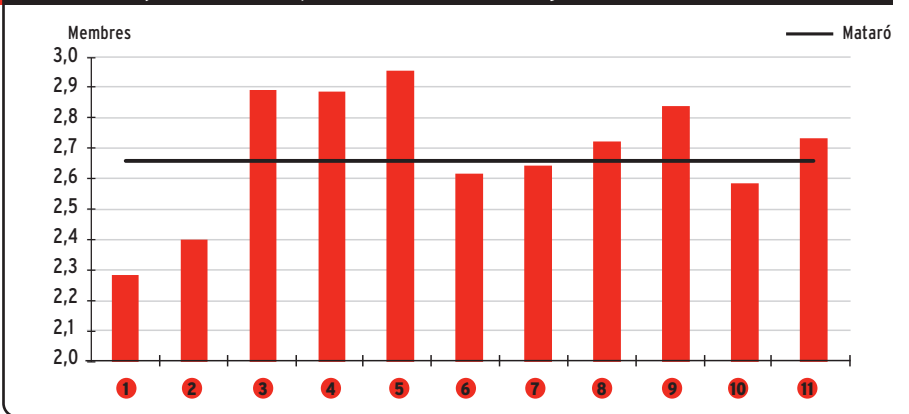
T 4.1.3 Llars distribuïdes segons el nombre de membres per llar i barri. Per grandària de la llar (%). 1 de gener de 2011

| | 1 | 2 | 3 | 4 | 5 | 6 | 7 | 8 | >8 | Total |
|------------------|------------|------------|------------|------------|------------|------------|------------|------------|------------|------------|
| Centre | 6,25 | 3,79 | 3,03 | 3,20 | 3,32 | 2,77 | 2,53 | 1,37 | 1,11 | 4,04 |
| Eixample | 33,63 | 27,78 | 23,64 | 23,01 | 23,04 | 15,49 | 10,37 | 7,76 | 13,65 | 26,70 |
| Palau-Escorxador | 4,99 | 4,88 | 4,62 | 4,70 | 7,24 | 9,96 | 12,21 | 12,79 | 9,23 | 5,16 |
| Rocafonda | 7,62 | 7,76 | 7,61 | 7,52 | 11,84 | 14,38 | 15,44 | 22,83 | 16,61 | 8,17 |
| Vista Alegre | 3,13 | 4,64 | 6,42 | 8,62 | 5,58 | 3,76 | 3,46 | 2,28 | 3,69 | 5,34 |
| Molins-Torner | 4,08 | 5,34 | 5,24 | 5,28 | 3,41 | 3,98 | 1,61 | 1,83 | 2,21 | 4,81 |
| Cirera | 7,79 | 8,27 | 9,82 | 9,50 | 7,97 | 5,53 | 3,23 | 5,02 | 4,43 | 8,55 |
| La Llàntia | 2,42 | 3,01 | 3,63 | 3,78 | 3,18 | 2,32 | 1,61 | 0,46 | 0,74 | 3,09 |
| Cerdanyola | 19,92 | 22,56 | 24,66 | 23,91 | 25,12 | 32,96 | 41,94 | 37,90 | 36,90 | 23,26 |
| Peramàs | 6,40 | 7,67 | 6,81 | 6,43 | 4,93 | 4,20 | 2,53 | 4,57 | 5,17 | 6,69 |
| Pla d'en Boet | 3,77 | 4,29 | 4,52 | 4,04 | 4,38 | 4,65 | 5,07 | 3,20 | 6,27 | 4,19 |
| MATARÓ | 100 | 100 | 100 | 100 | 100 | 100 | 100 | 100 | 100 | 100 |

T 4.1.4 Dimensió mitjana de les llars. 1 de gener de 2011

| | 2007 | 2008 | 2009 | 2010 | 2011 |
|------------------|-------------|-------------|-------------|-------------|-------------|
| Centre | 2,35 | 2,32 | 2,32 | 2,28 | 2,28 |
| Eixample | 2,49 | 2,47 | 2,47 | 2,43 | 2,40 |
| Palau-Escorxador | 2,88 | 2,90 | 2,92 | 2,92 | 2,89 |
| Rocafonda | 2,88 | 2,90 | 2,96 | 2,89 | 2,89 |
| Vista Alegre | 3,04 | 3,02 | 3,03 | 3,00 | 2,96 |
| Molins-Torner | 2,66 | 2,64 | 2,62 | 2,61 | 2,62 |
| Cirera | 2,60 | 2,61 | 2,65 | 2,65 | 2,64 |
| La Llàntia | 2,78 | 2,79 | 2,79 | 2,76 | 2,72 |
| Cerdanyola | 2,86 | 2,84 | 2,87 | 2,85 | 2,84 |
| Peramàs | 2,72 | 2,64 | 2,65 | 2,63 | 2,59 |
| Pla d'en Boet | 2,87 | 2,85 | 2,82 | 2,77 | 2,73 |
| MATARÓ | 2,71 | 2,70 | 2,71 | 2,68 | 2,66 |

G 4.1.3 Dimensió mitjana de les llars per barris de Mataró. 1 de gener de 2011



1 Centre 2 Eixample 3 Palau Escorxador 4 Rocafonda 5 Vista Alegre 6 Molins Torner 7 Cirera 8 La Llàntia 9 Cerdanyola 10 Peramàs 11 Pla d'en Boet

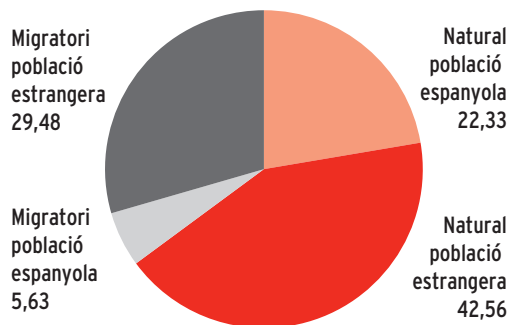
5. Evolució de la població. Moviment demogràfic.

5.1 El creixement de Mataró

El saldo total de població en el període 2006-2010 ha estat de 5.287 habitants. La distribució del pes de les components del creixement demogràfic per al conjunt d'aquest període ha estat molt similar a la registrada en el darrer any, de manera que el 64,89% del creixement s'explica per la component vegetativa -diferència entre naixements i defuncions- i el 35,11% restant, per la component migratòria -diferència entre altes i baixes-. Darrera d'aquesta relació entre components demogràfiques s'entreu la recuperació relativa de la natalitat en els darrers anys i el protagonisme cada cop més important dels fenòmens de reagrupament familiar i nacionalització entre la població de nacionalitat estrangera. Referent a això, cal tornar a assenyalar que, si bé la diferència entre les poblacions de nacionalitat espanyola i estrangera a 1 de gener de 2010 i 1 de gener de 2011 podria donar la idea que el creixement de la població total de Mataró és degut sobretot al creixement de la població espanyola, l'evolució al llarg del 2010 de les components demogràfiques -moviment natural i migratori- per nacionalitats mostra una imatge totalment diferent, en què la població estrangera és la que continua sent el motor principal del creixement de la població de Mataró. L'explicació d'aquesta diferència es troba en el procés d'adquisició de la nacionalitat espanyola de més de 400 habitants que tenien nacionalitat estrangera al principi de l'any.

G 5.1.1 Aportació (%) al creixement de la població de Mataró per nacionalitats.

1 de gener 2010 - 1 de gener 2011

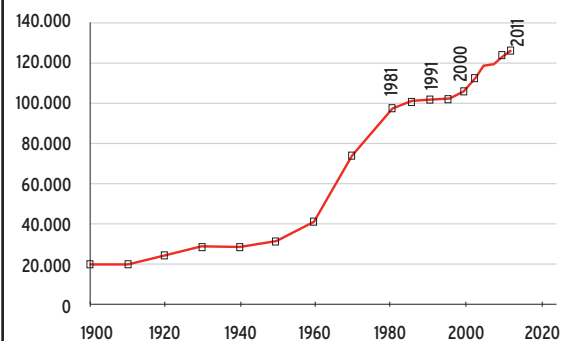


T 5.1.1 Creixement de la població de Mataró

| Any | Població | Índex 1900 = 100 | TCAA* |
|------|----------|------------------|--------|
| 1900 | 19.704 | 100,00 | |
| 1910 | 19.918 | 101,09 | 0,108 |
| 1920 | 24.125 | 122,44 | 1,935 |
| 1930 | 28.114 | 142,68 | 1,542 |
| 1940 | 27.846 | 141,32 | -0,096 |
| 1950 | 31.011 | 157,38 | 1,082 |
| 1960 | 40.407 | 205,07 | 2,682 |
| 1970 | 73.125 | 371,12 | 6,111 |
| 1981 | 97.008 | 492,33 | 2,603 |
| 1986 | 100.021 | 507,62 | 0,614 |
| 1991 | 101.510 | 515,17 | 0,296 |
| 1996 | 102.018 | 517,75 | 0,100 |
| 2000 | 105.686 | 536,37 | 0,968 |
| 2001 | 107.787 | 547,03 | 1,988 |
| 2002 | 109.376 | 555,10 | 1,474 |
| 2003 | 112.179 | 569,32 | 2,563 |
| 2004 | 114.606 | 581,64 | 2,164 |
| 2005 | 116.764 | 592,59 | 1,883 |
| 2006 | 118.891 | 603,39 | 1,822 |
| 2007 | 119.441 | 606,18 | 0,463 |
| 2008 | 119.858 | 608,29 | 0,349 |
| 2009 | 121.746 | 617,87 | 1,575 |
| 2010 | 122.932 | 623,89 | 0,974 |
| 2011 | 123.906 | 628,84 | 0,792 |

* Taxa de creixement anual acumulatiu

G 5.1.2 Evolució de la població de Mataró 1900-2011



5. Evolució de la població. Moviment demogràfic.

5.2 El creixement dels barris de Mataró

En el darrer any, la població de Mataró ha crescut en 974 habitants, la qual cosa representa una variació positiva del 0,79%. L'estabilitat mostrada pel conjunt de la ciutat es trasllada a l'evolució seguida pels barris. Així, Centre i l'Eixample, que són els dos barris que més han crescut, ho fan un 3,54 i un 1,58%, respectivament. Per contra, els barris de Palau-Escorxador (-0,16%), La Llàntia (-0,56%) i Pla d'en Boet (-0,35%) registren variacions lleugerament negatives.

En els darrers cinc anys, els barris que més han crescut en termes relatius han estat Centre (15,50%), Cirera (13,74%) i Eixample (7,73%), mentre que els que al llarg del mateix període han registrat variacions negatives han estat Pla d'en Boet (-3,49%), Peramàs (-2,79%) i Rocafonda (-0,22%).

Els barris que en la darrera dècada han guanyat un major pes sobre el conjunt de la població de Mataró han estat Cirera (8,74%) i Eixample (24,11%). Per contra, han perdut pes sobre el conjunt de la població de la ciutat els barris de Cerdanyola (24,82%), Pla d'en Boet (4,31%) i Peramàs (6,51%).

T 5.2.1 Evolució de la població dels barris de Mataró

| | 1 | 2 | 3 | 4 | 5 | 6 | 7 | 8 | 9 | 10 | 11 | MATARÓ |
|--------|-------|--------|-------|--------|-------|-------|--------|-------|--------|-------|-------|---------|
| 1/1/02 | 3.401 | 25.078 | 5.710 | 10.121 | 6.861 | 6.014 | 6.639 | 3.301 | 28.587 | 7.973 | 5.691 | 109.376 |
| 1/1/03 | 3.553 | 25.857 | 6.053 | 10.316 | 6.936 | 6.060 | 7.305 | 3.489 | 28.798 | 8.161 | 5.651 | 112.179 |
| 1/1/04 | 3.542 | 26.441 | 6.313 | 10.528 | 6.917 | 5.891 | 8.388 | 3.734 | 29.148 | 8.116 | 5.588 | 114.606 |
| 1/1/05 | 3.626 | 27.193 | 6.512 | 10.690 | 6.862 | 5.893 | 8.887 | 3.791 | 29.539 | 8.205 | 5.566 | 116.764 |
| 1/1/06 | 3.722 | 27.736 | 6.747 | 10.994 | 6.884 | 5.856 | 9.249 | 3.892 | 29.987 | 8.292 | 5.532 | 118.891 |
| 1/1/07 | 3.858 | 28.171 | 6.779 | 10.998 | 6.982 | 5.748 | 9.687 | 3.893 | 29.676 | 8.263 | 5.386 | 119.441 |
| 1/1/08 | 4.046 | 28.469 | 6.829 | 10.956 | 7.126 | 5.790 | 9.899 | 3.881 | 29.571 | 7.984 | 5.307 | 119.858 |
| 1/1/09 | 4.097 | 29.146 | 6.912 | 11.131 | 7.267 | 5.780 | 10.100 | 3.919 | 30.041 | 8.095 | 5.258 | 121.746 |
| 1/1/10 | 4.168 | 29.413 | 6.957 | 10.948 | 7.338 | 5.839 | 10.396 | 3.938 | 30.516 | 8.061 | 5.358 | 122.932 |
| 1/1/11 | 4.299 | 29.879 | 6.946 | 10.970 | 7.355 | 5.870 | 10.520 | 3.916 | 30.751 | 8.061 | 5.339 | 123.906 |

1 Centre 2 Eixample 3 Palau Escorxador 4 Rocafonda 5 Vista Alegre 6 Molins Torner 7 Cirera 8 La Llàntia 9 Cerdanyola 10 Peramàs 11 Pla d'en Boet

T 5.2.2 Índex de creixement

| | 1 | 2 | 3 | 4 | 5 | 6 | 7 | 8 | 9 | 10 | 11 | MATARÓ |
|--------|--------|--------|--------|-------|--------|-------|--------|--------|--------|--------|-------|--------|
| 1/1/02 | 95,45 | 106,87 | 110,25 | 88,76 | 503,01 | 97,53 | 122,13 | 137,71 | 108,03 | 97,55 | 88,74 | 109,35 |
| 1/1/03 | 99,72 | 110,19 | 116,88 | 90,47 | 508,50 | 98,28 | 134,38 | 145,56 | 108,83 | 99,85 | 88,12 | 112,16 |
| 1/1/04 | 99,41 | 112,68 | 121,90 | 92,33 | 507,11 | 95,54 | 154,30 | 155,78 | 110,15 | 99,30 | 87,14 | 114,58 |
| 1/1/05 | 101,77 | 115,89 | 125,74 | 93,75 | 503,08 | 95,57 | 163,48 | 158,16 | 111,63 | 100,39 | 86,79 | 116,74 |
| 1/1/06 | 104,46 | 118,20 | 130,28 | 96,41 | 504,69 | 94,97 | 170,14 | 162,37 | 113,32 | 101,46 | 86,26 | 118,87 |
| 1/1/07 | 108,28 | 120,06 | 130,89 | 96,45 | 511,88 | 93,22 | 178,20 | 162,41 | 112,15 | 101,10 | 83,99 | 119,42 |
| 1/1/08 | 113,56 | 121,33 | 131,86 | 96,08 | 522,43 | 93,90 | 182,10 | 161,91 | 111,75 | 97,69 | 82,75 | 119,83 |
| 1/1/09 | 114,99 | 124,21 | 133,46 | 97,61 | 532,77 | 93,74 | 185,80 | 163,50 | 113,53 | 99,05 | 81,99 | 121,72 |
| 1/1/10 | 116,98 | 125,35 | 134,33 | 96,01 | 537,98 | 94,70 | 191,24 | 164,29 | 115,32 | 98,63 | 83,55 | 122,91 |
| 1/1/11 | 120,66 | 127,33 | 134,12 | 96,20 | 539,22 | 95,20 | 193,52 | 163,37 | 116,21 | 98,63 | 83,25 | 123,88 |

1 Centre 2 Eixample 3 Palau Escorxador 4 Rocafonda 5 Vista Alegre 6 Molins Torner 7 Cirera 8 La Llàntia 9 Cerdanyola 10 Peramàs 11 Pla d'en Boet

T 5.2.3 Taxa de Creixement Anual Acumulada per barris, (‰)

| | 1 | 2 | 3 | 4 | 5 | 6 | 7 | 8 | 9 | 10 | 11 | MATARÓ |
|-----------|-------|------|-------|-------|-------|-------|-------|-------|-------|-------|-------|--------|
| 2002-2003 | 4,47 | 3,11 | 6,01 | 1,93 | 1,09 | 0,76 | 10,03 | 5,70 | 0,74 | 2,36 | -0,70 | 2,56 |
| 2003-2004 | -0,31 | 2,26 | 4,30 | 2,06 | -0,27 | -2,79 | 14,83 | 7,02 | 1,22 | -0,55 | -1,11 | 2,16 |
| 2004-2005 | 2,37 | 2,84 | 3,15 | 1,54 | -0,80 | 0,03 | 5,95 | 1,53 | 1,34 | 1,10 | -0,39 | 1,88 |
| 2005-2006 | 2,65 | 2,00 | 3,61 | 2,84 | 0,32 | -0,63 | 4,07 | 2,66 | 1,52 | 1,06 | -0,61 | 1,82 |
| 2006-2007 | 3,65 | 1,57 | 0,47 | 0,04 | 1,42 | -1,84 | 4,74 | 0,03 | -1,04 | -0,35 | -2,64 | 0,46 |
| 2007-2008 | 4,87 | 1,06 | 0,74 | -0,38 | 2,06 | 0,73 | 2,19 | -0,31 | -0,35 | -3,38 | -1,47 | 0,35 |
| 2008-2009 | 1,26 | 2,38 | 1,22 | 1,60 | 1,98 | -0,17 | 2,03 | 0,98 | 1,59 | 1,39 | -0,92 | 1,58 |
| 2009-2010 | 1,73 | 0,92 | 0,65 | -1,64 | 0,98 | 1,02 | 2,93 | 0,48 | 1,58 | -0,42 | 1,90 | 0,97 |
| 2010-2011 | 3,14 | 1,58 | -0,16 | 0,20 | 0,23 | 0,53 | 1,19 | -0,56 | 0,77 | 0,00 | -0,35 | 0,79 |

1 Centre 2 Eixample 3 Palau Escorxador 4 Rocafonda 5 Vista Alegre 6 Molins Torner 7 Cirera 8 La Llàntia 9 Cerdanyola 10 Peramàs 11 Pla d'en Boet

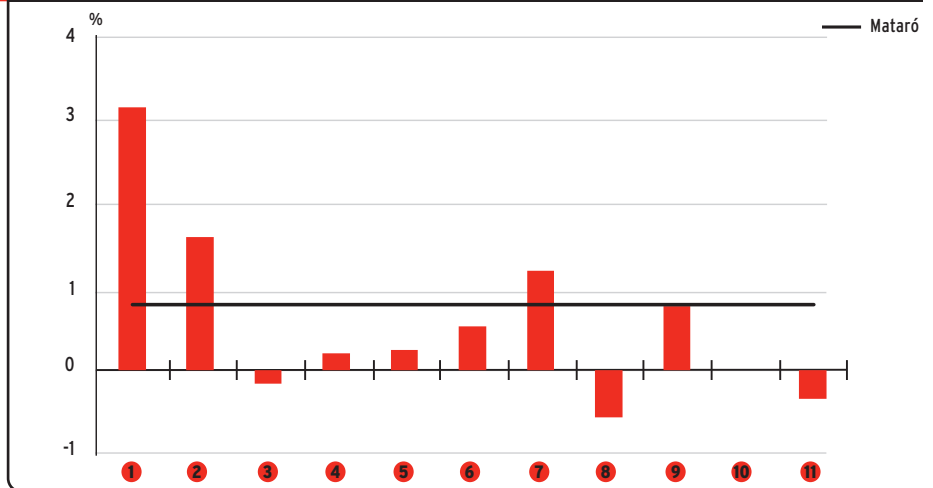
5. Evolució de la població. Moviment demogràfic.

T 5.2.4 Evolució segons el pes poblacional dels barris de Mataró

| | 1 | 2 | 3 | 4 | 5 | 6 | 7 | 8 | 9 | 10 | 11 | MATARÓ |
|--------|------|-------|------|------|------|------|------|------|-------|------|------|--------|
| 1/1/02 | 3,11 | 22,93 | 5,22 | 9,25 | 6,27 | 5,50 | 6,07 | 3,02 | 26,14 | 7,29 | 5,20 | 100 |
| 1/1/03 | 3,17 | 23,05 | 5,40 | 9,20 | 6,18 | 5,40 | 6,51 | 3,11 | 25,67 | 7,27 | 5,04 | 100 |
| 1/1/04 | 3,09 | 23,07 | 5,51 | 9,19 | 6,04 | 5,14 | 7,32 | 3,26 | 25,43 | 7,08 | 4,88 | 100 |
| 1/1/05 | 3,11 | 23,29 | 5,58 | 9,16 | 5,88 | 5,05 | 7,61 | 3,25 | 25,30 | 7,03 | 4,77 | 100 |
| 1/1/06 | 3,13 | 23,33 | 5,67 | 9,25 | 5,79 | 4,93 | 7,78 | 3,27 | 25,22 | 6,97 | 4,65 | 100 |
| 1/1/07 | 3,23 | 23,59 | 5,68 | 9,21 | 5,85 | 4,81 | 8,11 | 3,26 | 24,85 | 6,92 | 4,51 | 100 |
| 1/1/08 | 3,38 | 23,75 | 5,70 | 9,14 | 5,95 | 4,83 | 8,26 | 3,24 | 24,67 | 6,66 | 4,43 | 100 |
| 1/1/09 | 3,37 | 23,94 | 5,68 | 9,14 | 5,97 | 4,75 | 8,30 | 3,22 | 24,68 | 6,65 | 4,32 | 100 |
| 1/1/10 | 3,39 | 23,93 | 5,66 | 8,91 | 5,97 | 4,75 | 8,46 | 3,20 | 24,82 | 6,56 | 4,36 | 100 |
| 1/1/11 | 3,47 | 24,11 | 5,61 | 8,85 | 5,94 | 4,74 | 8,49 | 3,16 | 24,82 | 6,51 | 4,31 | 100 |

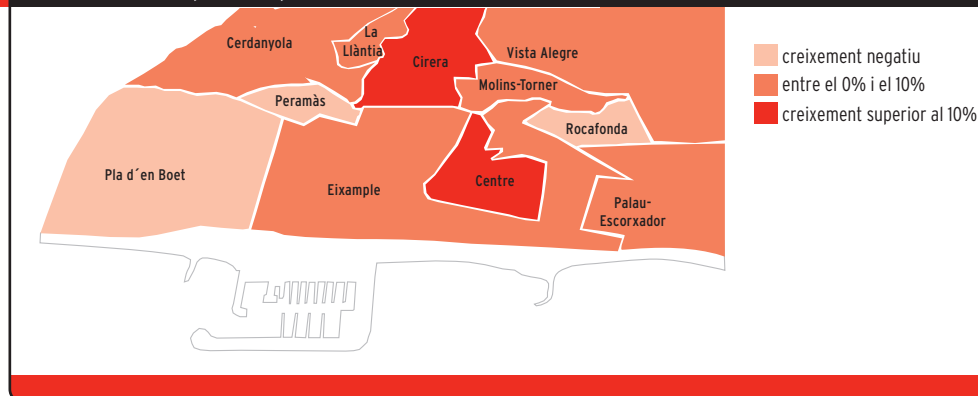
1 Centre 2 Eixample 3 Palau Escorxadó 4 Rocafonda 5 Vista Alegre 6 Molins Torner 7 Cirera 8 La Llàntia 9 Cerdanyola 10 Peramàs 11 Pla d'en Boet

G 5.2.1 Creixement percentual dels barris. 1/1/2010 - 1/1/2011



1 Centre 2 Eixample 3 Palau Escorxadó 4 Rocafonda 5 Vista Alegre 6 Molins Torner 7 Cirera 8 La Llàntia 9 Cerdanyola 10 Peramàs 11 Pla d'en Boet

G 5.2.2 Creixement de la població per barris de Mataró (%). 1/01/2006 - 1/01/2011



5. Evolució de la població. Moviment demogràfic.

5.3 Els naixements

Al 2010 s'ha registrat un total de 1.546 naixements, 23 menys que l'any anterior, la qual cosa suposa una variació relativa del -1,47%. Aquest total de naixements representa el tercer major registre dels darrers deu anys. La taxa bruta de natalitat de l'any 2010 és del 12,53‰ i la del conjunt del període 2006-2010, del 12,92‰.

En els darrers cinc anys s'ha computat un total de 7.826 naixements. Els barris que presenten al 2010 les taxes més elevades són Cirera (16,73‰), Palau-Escorxador (14,67‰) i Rocafonda (13,78‰), mentre que en el període 2006-2010 corresponen a Cirera (19,01‰), Palau-Escorxador (14,68‰) i La Llàntia (14,64‰). Les diferències d'estructura d'edat i composició social de cada barri ajuden a comprendre les seves diferències respecte de la taxa bruta de natalitat.

La taxa general de fecunditat (TGF) -relació entre el nombre de nascuts vius per cada 1.000 dones en edat fèrtil (dones entre 15 i 49 anys)- ens permet tenir una major precisió sobre el comportament de la fecunditat, ja que tan sols té en compte la població femenina en edat de fecundar. La taxa de Mataró per al període 2006-2010 se situa en el 51,01‰. Els barris que presenten les TGF més elevades en aquest mateix període són Cirera (70,44‰), Rocafonda (59,98‰) i Palau-Escorxador (59,46‰).

T 5.3.1 Naixements a Mataró per barris. Període 2006 - 2010

| | 1 | 2 | 3 | 4 | 5 | 6 | 7 | 8 | 9 | 10 | 11 | MATARÓ |
|--------------------------|------------|--------------|------------|------------|------------|------------|------------|------------|--------------|------------|------------|--------------|
| 2006 | 47 | 290 | 90 | 138 | 95 | 62 | 181 | 66 | 375 | 75 | 46 | 1.465 |
| 2007 | 38 | 325 | 108 | 155 | 87 | 66 | 189 | 52 | 369 | 78 | 50 | 1.517 |
| 2008 | 54 | 401 | 109 | 175 | 90 | 62 | 199 | 64 | 430 | 81 | 64 | 1.729 |
| 2009 | 48 | 328 | 92 | 158 | 56 | 71 | 204 | 54 | 425 | 74 | 59 | 1.569 |
| 2010 | 51 | 343 | 102 | 151 | 73 | 72 | 175 | 50 | 420 | 63 | 46 | 1.546 |
| TOTAL 2006 - 2010 | 238 | 1.687 | 501 | 777 | 401 | 333 | 948 | 286 | 2.019 | 371 | 265 | 7.826 |

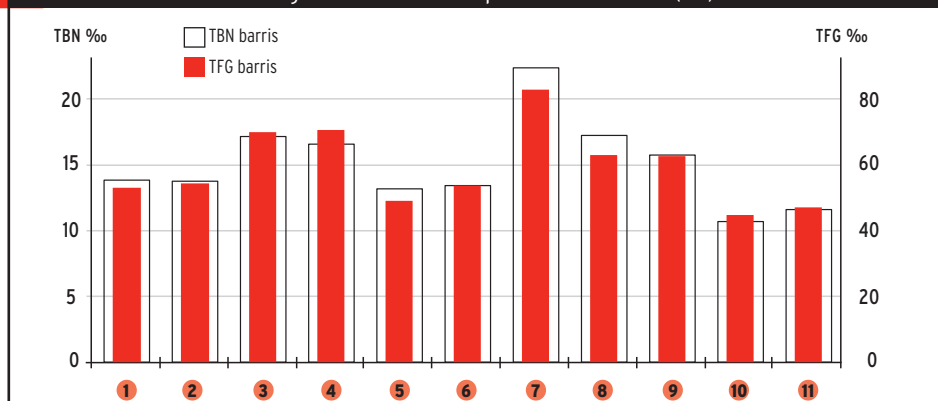
1 Centre 2 Eixample 3 Palau Escorxador 4 Rocafonda 5 Vista Alegre 6 Molins Torner 7 Cirera 8 La Llàntia 9 Cerdanyola 10 Peramàs 11 Pla d'en Boet

T 5.3.2 Increment anual dels naixements a Mataró per barris (%). Període 2006 - 2010

| | 1 | 2 | 3 | 4 | 5 | 6 | 7 | 8 | 9 | 10 | 11 | MATARÓ |
|------|-------|-------|-------|------|-------|------|-------|-------|------|-------|-------|--------|
| 2006 | 6,8 | -3,3 | 2,3 | -4,8 | 4,4 | -4,6 | 8,4 | 17,9 | -6,5 | 2,7 | -14,8 | -1,3 |
| 2007 | -19,1 | 12,1 | 20,0 | 12,3 | -8,4 | 6,5 | 4,4 | -21,2 | -1,6 | 4,0 | 8,7 | 3,5 |
| 2008 | 42,1 | 23,4 | 0,9 | 12,9 | 3,4 | -6,1 | 5,3 | 23,1 | 16,5 | 3,8 | 28,0 | 14,0 |
| 2009 | -11,1 | -18,2 | -15,6 | -9,7 | -37,8 | 14,5 | 2,5 | -15,6 | -1,2 | -8,6 | -7,8 | -9,3 |
| 2010 | 6,3 | 4,6 | 10,9 | -4,4 | 30,4 | 1,4 | -14,2 | -7,4 | -1,2 | -14,9 | -22,0 | -1,5 |

1 Centre 2 Eixample 3 Palau Escorxador 4 Rocafonda 5 Vista Alegre 6 Molins Torner 7 Cirera 8 La Llàntia 9 Cerdanyola 10 Peramàs 11 Pla d'en Boet

G 5.3.1 Taxa bruta de natalitat i taxa general de fecunditat per barris de Mataró (‰). Període 2006-2010 ‰



1 Centre 2 Eixample 3 Palau Escorxador 4 Rocafonda 5 Vista Alegre 6 Molins Torner 7 Cirera 8 La Llàntia 9 Cerdanyola 10 Peramàs 11 Pla d'en Boet

5. Evolució de la població. Moviment demogràfic.

La distribució per nacionalitat dels naixements mostra com els 1.113 naixements de mare espanyola en sumen 24 més que l'any anterior, mentre que els 433 de mare estrangera signifiquen 47 naixements menys en el mateix període. Malgrat aquest descens en el nombre de naixements de la població de nacionalitat estrangera, la seva aportació al total de naixements continua per sobre del que seria la seva contribució teòrica en cas de seguir les pautes de fecunditat de la població de nacionalitat espanyola.

T 5.3.3 Taxa bruta de natalitat a Mataró per barris (%). Període 2006 - 2010

| | 1 | 2 | 3 | 4 | 5 | 6 | 7 | 8 | 9 | 10 | 11 | MATARÓ |
|------------------|-------|-------|-------|-------|-------|-------|-------|-------|-------|-------|-------|--------|
| Taxa 2006 | 12,40 | 10,37 | 13,31 | 12,55 | 13,70 | 10,69 | 19,12 | 16,96 | 12,57 | 9,06 | 8,43 | 12,29 |
| Taxa 2007 | 9,62 | 11,48 | 15,87 | 14,12 | 12,33 | 11,44 | 19,30 | 13,38 | 12,46 | 9,60 | 9,35 | 12,68 |
| Taxa 2008 | 13,26 | 13,92 | 15,86 | 15,85 | 12,51 | 10,72 | 19,90 | 16,41 | 14,43 | 10,08 | 12,12 | 14,31 |
| Taxa 2009 | 11,62 | 11,20 | 13,27 | 14,31 | 7,67 | 12,22 | 19,91 | 13,75 | 14,04 | 9,16 | 11,12 | 12,83 |
| Taxa 2010 | 12,05 | 11,57 | 14,67 | 13,78 | 9,94 | 12,30 | 16,73 | 12,73 | 13,71 | 7,82 | 8,60 | 12,53 |
| TAXA 2006 - 2010 | 11,81 | 11,71 | 14,60 | 14,13 | 11,20 | 11,46 | 19,01 | 14,64 | 13,42 | 9,13 | 9,88 | 12,92 |

1 Centre 2 Eixample 3 Palau Escorxadó 4 Rocafonda 5 Vista Alegre 6 Molins Torner 7 Cirera 8 La Llàntia 9 Cerdanyola 10 Peramàs 11 Pla d'en Boet

5.4 Les defuncions

L'any 2010 s'ha registrat un total de 901 defuncions, 10 més que al 2009, la qual cosa suposa una variació de l'1,1%. En el període 2006-2010 s'han registrat 4.254 defuncions, 7 menys que durant el període 2005-2009. Respecte de la mitjana de defuncions dels darrers cinc anys, la ciutat n'ha registrat 50 més. La taxa de mortalitat de Mataró dels darrers cinc anys és del 7,02‰.

La taxa bruta de mortalitat de 2010 és del 7,30‰. Els barris de Peramàs (11,04‰), Molins-Torner (8,88‰), Eixample (8,06‰) i Centre (8,03‰) són els que registren les taxes més elevades, mentre que les més baixes corresponen a Cirera (5,74‰), Vista Alegre (5,99‰) i La Llàntia (6,33‰). L'envelliment de l'estructura per edats ajuda a comprendre les diferències existents en les taxes dels barris. Així, els barris més envellits són els que presenten unes taxes superiors de mortalitat. En els darrers cinc anys, els barris que registren les taxes més elevades són Peramàs (11,81‰), Eixample (8,13‰), Centre (7,54‰) i Molins-Torner (7,43‰).

T 5.4.1 Defuncions a Mataró per barris. Període 2006 - 2010

| | 1 | 2 | 3 | 4 | 5 | 6 | 7 | 8 | 9 | 10 | 11 | MATARÓ |
|-------------------|-----|-------|-----|-----|-----|-----|-----|----|-----|-----|-----|--------|
| 2006 | 31 | 213 | 47 | 74 | 37 | 51 | 44 | 15 | 172 | 96 | 37 | 817 |
| 2007 | 27 | 249 | 37 | 55 | 26 | 44 | 50 | 17 | 202 | 107 | 31 | 845 |
| 2008 | 39 | 210 | 41 | 61 | 31 | 35 | 51 | 16 | 185 | 96 | 35 | 800 |
| 2009 | 21 | 260 | 57 | 78 | 41 | 34 | 58 | 21 | 189 | 92 | 40 | 891 |
| 2010 | 34 | 239 | 52 | 71 | 44 | 52 | 60 | 25 | 200 | 89 | 35 | 901 |
| TOTAL 2006 - 2010 | 152 | 1.171 | 234 | 339 | 179 | 216 | 263 | 94 | 948 | 480 | 178 | 4.254 |

1 Centre 2 Eixample 3 Palau Escorxadó 4 Rocafonda 5 Vista Alegre 6 Molins Torner 7 Cirera 8 La Llàntia 9 Cerdanyola 10 Peramàs 11 Pla d'en Boet

T 5.4.2 Taxa bruta de mortalitat a Mataró per barris (‰). Període 2006 - 2010

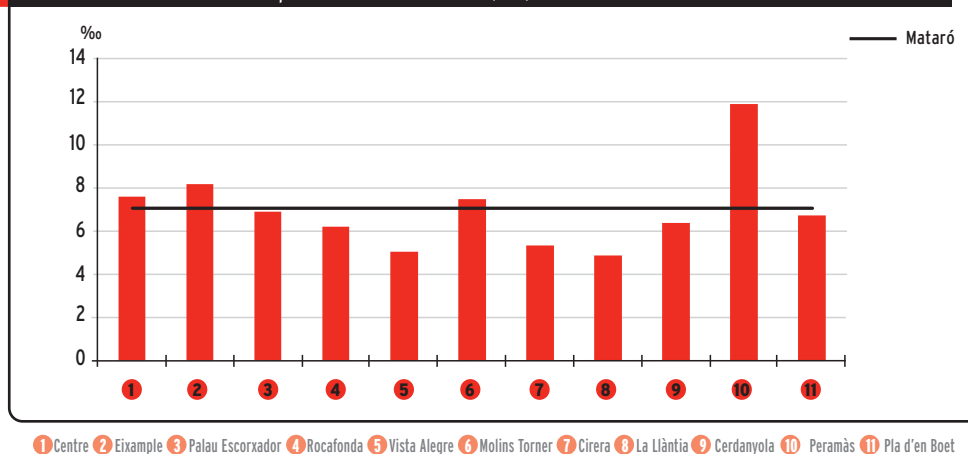
| | 1 | 2 | 3 | 4 | 5 | 6 | 7 | 8 | 9 | 10 | 11 | MATARÓ |
|------------------|------|------|------|------|------|------|------|------|------|-------|------|--------|
| Taxa 2006 | 8,18 | 7,62 | 6,95 | 6,73 | 5,34 | 8,79 | 4,65 | 3,85 | 5,77 | 11,60 | 6,78 | 6,86 |
| Taxa 2007 | 6,83 | 8,79 | 5,44 | 5,01 | 3,69 | 7,63 | 5,11 | 4,37 | 6,82 | 13,17 | 5,80 | 7,06 |
| Taxa 2008 | 9,58 | 7,29 | 5,97 | 5,52 | 4,31 | 6,05 | 5,10 | 4,10 | 6,21 | 11,94 | 6,63 | 6,62 |
| Taxa 2009 | 5,08 | 8,88 | 8,22 | 7,07 | 5,61 | 5,85 | 5,66 | 5,35 | 6,24 | 11,39 | 7,54 | 7,28 |
| Taxa 2010 | 8,03 | 8,06 | 7,48 | 6,48 | 5,99 | 8,88 | 5,74 | 6,37 | 6,53 | 11,04 | 6,54 | 7,30 |
| TAXA 2006 - 2010 | 7,54 | 8,13 | 6,82 | 6,16 | 5,00 | 7,43 | 5,27 | 4,81 | 6,30 | 11,81 | 6,64 | 7,02 |

1 Centre 2 Eixample 3 Palau Escorxadó 4 Rocafonda 5 Vista Alegre 6 Molins Torner 7 Cirera 8 La Llàntia 9 Cerdanyola 10 Peramàs 11 Pla d'en Boet

5. Evolució de la població. Moviment demogràfic.

Les taxes específiques de mortalitat per edats segueixen un perfil clàssic: es perceben uns valors més elevats durant el primer any de vida corresponents a la mortalitat infantil¹, un descens pronunciat en els trams d'edat immediatament posteriors i, tot seguit, es passa a un augment de manera ininterrompuda. El gràfic del període 2006-2010 mostra com, fora del tram d'1-4 anys, les taxes específiques dels homes sempre se situen per sobre de les de les dones. Abans dels 50 anys, les diferències més importants es donen en els trams entre 30-34 i 35-39 anys.

G 5.4.1 Taxa bruta de mortalitat per barris de Mataró (%). Període 2006 - 2010

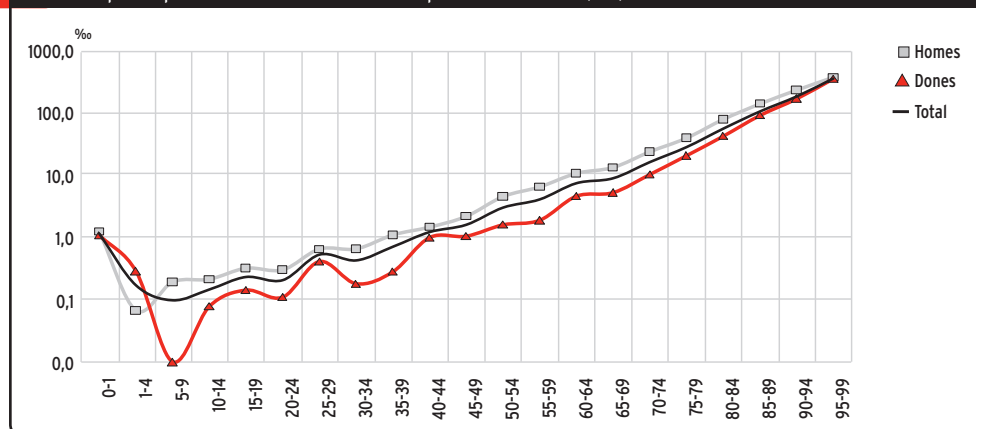


T 5.4.3 Defuncions per edats a Mataró, 2006 - 2010

| Edat | Homes | Dones | Total |
|-------|-------|-------|-------|
| 0-1 | 5 | 4 | 9 |
| 1-4 | 1 | 4 | 5 |
| 5-9 | 3 | 0 | 3 |
| 10-14 | 3 | 1 | 4 |
| 15-19 | 5 | 2 | 7 |
| 20-24 | 6 | 2 | 8 |
| 25-29 | 18 | 10 | 28 |
| 30-34 | 21 | 5 | 26 |
| 35-39 | 32 | 7 | 39 |
| 40-44 | 36 | 23 | 59 |
| 45-49 | 47 | 22 | 69 |

| Edat | Homes | Dones | Total |
|--------------|--------------|--------------|--------------|
| 55-54 | 84 | 30 | 114 |
| 55-59 | 105 | 32 | 137 |
| 60-64 | 150 | 71 | 221 |
| 65-69 | 145 | 65 | 210 |
| 70-74 | 232 | 122 | 354 |
| 75-79 | 326 | 237 | 563 |
| 80-84 | 424 | 369 | 793 |
| 85-89 | 323 | 469 | 792 |
| 90-94 | 163 | 352 | 515 |
| >95 | 72 | 226 | 298 |
| Total | 2.201 | 2.053 | 4.254 |

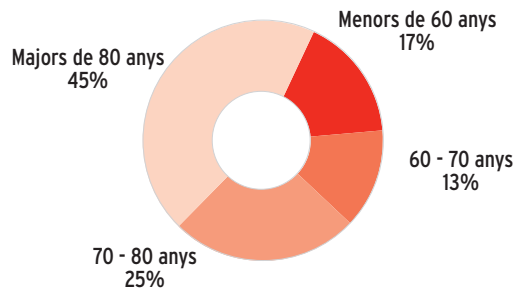
G 5.4.2 Taxes específiques de mortalitat de Mataró per trams d'edat (%). 2006 - 2010



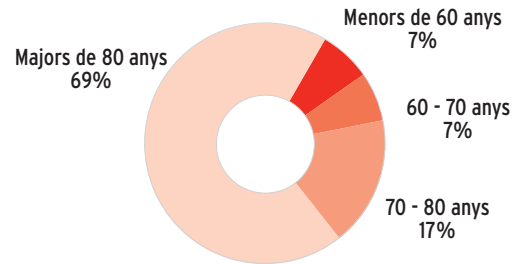
1. Les defuncions registrades en el padró continu d'habitants, que serveixen per calcular la taxa específica de 0-1 anys, pateixen un subregistre respecte de les dades oficials de defuncions elaborades a partir dels butlletins estadístics de defuncions (BED) corresponents a totes les defuncions de residents a Mataró de més de 24 hores d'edat esdevingudes a Mataró, i de les butlletins estadístiques de parts, naixements i avortaments (BEPNA) per als nascuts vius, per als nascuts vius i que han mort abans de 24 hores, i per a les morts fetals tardanes.

5. Evolució de la població. Moviment demogràfic.

G5.4.3 Distribució de les defuncions d'homes segons grups d'edat. (Període 2006 - 2010)



G5.4.4 Distribució de les defuncions de dones segons grups d'edat. (Període 2006 - 2010)



5.5 L'esperança de vida

L'esperança de vida en néixer del període 2006-2010 és de 82,34 anys per al conjunt de la població. Per sexes, la dels homes és de 79,11 anys i la de les dones és de 85,44 anys; per tant, una diferència entre les esperances de vida de 6,33 anys favorable a les dones. En el càlcul de l'esperança de vida s'agafa un període de cinc anys amb l'objecte d'evitar una excessiva variabilitat derivada dels registres anuals. Així mateix -i cal remarcar-lo-, les dades del padró continu, comparades amb les d'altres registres, deixen constància d'un subregistre en la mortalitat perinatal i neonatal que afecten de manera determinant el seu càlcul, ja que la causa principal de l'augment de l'esperança de vida és el descens de la mortalitat infantil i dels joves.

T 5.5.1 Esperança de vida de la població de Mataró.

Període 2006 - 2010

| | Homes | Dones | Total |
|-------------|-------|-------|-------|
| En néixer | 79,11 | 85,44 | 82,34 |
| Als 25 anys | 79,55 | 85,74 | 82,73 |
| Als 45 anys | 80,39 | 86,19 | 83,40 |
| Als 65 anys | 83,30 | 87,51 | 85,59 |

5.6 Les altes registrades al municipi ²

En el decurs de l'any 2010 s'han registrat 6.063 altes, 327 altes menys que l'any anterior, fet que suposa una variació relativa del -5,12%. En els darrers cinc anys s'han registrat 34.407 altes, 572 menys que durant el període 2005-2009. La taxa del període 2006-2010 se situa en el 56,81‰.

En els darrers cinc anys, els barris que tenen la taxa més elevada d'altes són Palau-Escorxador (83,97‰), Rocafonda (80,48‰) i Centre (70,20‰), mentre que les taxes menys elevades corresponen a Vista Alegre (29,50‰), Molins-Torner (31,65‰) i La Llàntia (33,69‰).

La distribució de la procedència de les altes en el període 2006-2010 ha estat la següent: altres municipis de Catalunya (30,31%), resta de comunitats autònomes de l'Estat espanyol (8,45%) i altres països (61,24%).

T 5.6.1 Altes registrades al municipi per barris, 2006 - 2010

| | 1 | 2 | 3 | 4 | 5 | 6 | 7 | 8 | 9 | 10 | 11 | MATARÓ |
|-----------------------------|-------|-------|-------|-------|-------|-------|-------|-------|-------|-------|-------|--------|
| Altes 2006 | 263 | 1705 | 650 | 1007 | 210 | 168 | 575 | 130 | 1885 | 413 | 303 | 7.309 |
| Altes 2007 | 293 | 1600 | 604 | 960 | 207 | 199 | 541 | 129 | 1773 | 335 | 290 | 6.931 |
| Altes 2008 | 269 | 1718 | 668 | 1035 | 209 | 185 | 543 | 170 | 2225 | 442 | 250 | 7.714 |
| Altes 2009 | 284 | 1543 | 512 | 705 | 200 | 197 | 471 | 144 | 1756 | 318 | 260 | 6.390 |
| Altes 2010 | 308 | 1553 | 447 | 719 | 230 | 171 | 412 | 85 | 1591 | 315 | 232 | 6.063 |
| Acumulat 2006 - 2010 | 1417 | 8119 | 2881 | 4426 | 1056 | 920 | 2542 | 658 | 9230 | 1823 | 1335 | 34.407 |
| TAXA ‰ acumulat 2006 - 2010 | 70,29 | 56,38 | 83,97 | 80,48 | 29,50 | 31,65 | 50,97 | 33,69 | 61,35 | 44,87 | 49,78 | 56,81 |

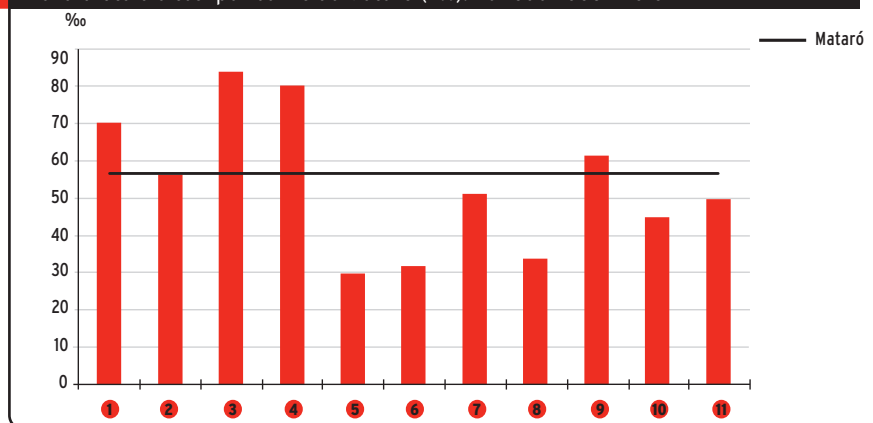
1 Centre 2 Eixample 3 Palau Escorxador 4 Rocafonda 5 Vista Alegre 6 Molins Torner 7 Cirera 8 La Llàntia 9 Cerdanyola 10 Peramàs 11 Pla d'en Boet

2. A diferència dels darrers anys, i amb l'objectiu de fer la presentació de les dades més clares, s'ha optat per mostrar en les taules el total de les altes i no tan sols les altes de l'estranger i d'altres municipis.

5. Evolució de la població. Moviment demogràfic.

Per barris, els que en els darrers cinc anys presenten els percentatges més elevats d'altres procedents d'altres municipis de Catalunya són Vista Alegre (48,96%), Centre (44,85%) i Eixample (43,54%). Per al mateix període, els que registren els percentatges més elevats d'altres procedents d'altres països són Rocafonda (83,02%), Palau-Escorxador (78,28%) i Cerdanyola (71,79%).

G 5.6.1 Taxa bruta d'altres per barris de Mataró (%). Període 2006 - 2010



1 Centre 2 Eixample 3 Palau Escorxador 4 Rocafonda 5 Vista Alegre 6 Molins Torner 7 Cirera 8 La Llàntia 9 Cerdanyola 10 Peramàs 11 Pla d'en Boet

T 5.6.2 Altres de fora del municipi segons barris i lloc de procedència. Període 2006 - 2010

| | 1 | 2 | 3 | 4 | 5 | 6 | 7 | 8 | 9 | 10 | 11 | MATARÓ |
|---------------------|--------------|--------------|--------------|--------------|--------------|------------|--------------|------------|--------------|--------------|--------------|---------------|
| Catalunya | 636 | 3.535 | 462 | 590 | 517 | 357 | 1.062 | 275 | 2.036 | 500 | 459 | 10.429 |
| País Basc | 13 | 35 | 1 | 3 | 5 | 3 | 15 | 1 | 18 | 5 | 5 | 104 |
| Castella - La Manxa | 5 | 40 | 7 | 6 | 11 | 2 | 15 | 8 | 32 | 13 | 5 | 144 |
| País Valencià | 19 | 72 | 9 | 8 | 11 | 5 | 17 | 5 | 31 | 15 | 10 | 202 |
| Andalusia | 37 | 254 | 58 | 63 | 63 | 52 | 104 | 37 | 259 | 66 | 68 | 1.061 |
| Castella - Lleó | 13 | 75 | 8 | 12 | 12 | 10 | 17 | 5 | 25 | 11 | 14 | 202 |
| Extremadura | 7 | 38 | 18 | 19 | 16 | 14 | 36 | 9 | 98 | 19 | 23 | 297 |
| Balears | 4 | 20 | 3 | 3 | 1 | 3 | 4 | 1 | 9 | 3 | 1 | 52 |
| Galícia | 11 | 66 | 9 | 9 | 8 | 1 | 10 | 1 | 21 | 14 | 8 | 158 |
| Aragó | 8 | 47 | 12 | 7 | 7 | 3 | 14 | 2 | 31 | 11 | 5 | 147 |
| La Rioja | 2 | 7 | 1 | 0 | 0 | 0 | 0 | 0 | 2 | 0 | 0 | 12 |
| Madrid | 17 | 71 | 10 | 14 | 10 | 5 | 20 | 6 | 33 | 10 | 11 | 207 |
| Múrcia | 3 | 24 | 11 | 9 | 8 | 6 | 10 | 2 | 31 | 11 | 6 | 121 |
| Navarra | 4 | 9 | 0 | 0 | 1 | 0 | 2 | 0 | 3 | 2 | 3 | 24 |
| Astúries | 5 | 13 | 5 | 2 | 1 | 3 | 14 | 1 | 9 | 1 | 5 | 59 |
| Canàries | 5 | 20 | 3 | 3 | 1 | 1 | 5 | 1 | 7 | 5 | 3 | 54 |
| Cantàbria | 1 | 7 | 1 | 2 | 0 | 0 | 1 | 0 | 2 | 2 | 0 | 16 |
| Ceuta i Melilla | 0 | 9 | 8 | 1 | 0 | 4 | 8 | 0 | 12 | 2 | 2 | 46 |
| Altres països | 628 | 3.777 | 2.256 | 3.673 | 384 | 451 | 1.188 | 304 | 6.571 | 1.133 | 707 | 21.072 |
| TOTAL | 1.418 | 8.119 | 2.882 | 4.424 | 1.056 | 920 | 2.542 | 658 | 9.230 | 1.823 | 1.335 | 34.407 |

T 5.6.3 Altres de fora del municipi segons barris i lloc de procedència (%). Període 2006 - 2010

| | 1 | 2 | 3 | 4 | 5 | 6 | 7 | 8 | 9 | 10 | 11 | MATARÓ |
|---------------------|------------|------------|------------|------------|------------|------------|------------|------------|------------|------------|------------|------------|
| Catalunya | 44,85 | 43,54 | 16,03 | 13,34 | 48,96 | 38,80 | 41,78 | 41,79 | 22,06 | 27,43 | 34,38 | 30,31 |
| País Basc | 0,92 | 0,43 | 0,03 | 0,07 | 0,47 | 0,33 | 0,59 | 0,15 | 0,20 | 0,27 | 0,37 | 0,30 |
| Castella - La Manxa | 0,35 | 0,49 | 0,24 | 0,14 | 1,04 | 0,22 | 0,59 | 1,22 | 0,35 | 0,71 | 0,37 | 0,42 |
| País Valencià | 1,34 | 0,89 | 0,31 | 0,18 | 1,04 | 0,54 | 0,67 | 0,76 | 0,34 | 0,82 | 0,75 | 0,59 |
| Andalusia | 2,61 | 3,13 | 2,01 | 1,42 | 5,97 | 5,65 | 4,09 | 5,62 | 2,81 | 3,62 | 5,09 | 3,08 |
| Castella - Lleó | 0,92 | 0,92 | 0,28 | 0,27 | 1,14 | 1,09 | 0,67 | 0,76 | 0,27 | 0,60 | 1,05 | 0,59 |
| Extremadura | 0,49 | 0,47 | 0,62 | 0,43 | 1,52 | 1,52 | 1,42 | 1,37 | 1,06 | 1,04 | 1,72 | 0,86 |
| Balears | 0,28 | 0,25 | 0,10 | 0,07 | 0,09 | 0,33 | 0,16 | 0,15 | 0,10 | 0,16 | 0,07 | 0,15 |
| Galícia | 0,78 | 0,81 | 0,31 | 0,20 | 0,76 | 0,11 | 0,39 | 0,15 | 0,23 | 0,77 | 0,60 | 0,46 |
| Aragó | 0,56 | 0,58 | 0,42 | 0,16 | 0,66 | 0,33 | 0,55 | 0,30 | 0,34 | 0,60 | 0,37 | 0,43 |
| La Rioja | 0,14 | 0,09 | 0,03 | 0,00 | 0,00 | 0,00 | 0,00 | 0,00 | 0,02 | 0,00 | 0,00 | 0,03 |
| Madrid | 1,20 | 0,87 | 0,35 | 0,32 | 0,95 | 0,54 | 0,79 | 0,91 | 0,36 | 0,55 | 0,82 | 0,60 |
| Múrcia | 0,21 | 0,30 | 0,38 | 0,20 | 0,76 | 0,65 | 0,39 | 0,30 | 0,34 | 0,60 | 0,45 | 0,35 |
| Navarra | 0,28 | 0,11 | 0,00 | 0,00 | 0,09 | 0,00 | 0,08 | 0,00 | 0,03 | 0,11 | 0,22 | 0,07 |
| Astúries | 0,35 | 0,16 | 0,17 | 0,05 | 0,09 | 0,33 | 0,55 | 0,15 | 0,10 | 0,05 | 0,37 | 0,17 |
| Canàries | 0,35 | 0,25 | 0,10 | 0,07 | 0,09 | 0,11 | 0,20 | 0,15 | 0,08 | 0,27 | 0,22 | 0,16 |
| Cantàbria | 0,07 | 0,09 | 0,03 | 0,05 | 0,00 | 0,00 | 0,04 | 0,00 | 0,02 | 0,11 | 0,00 | 0,05 |
| Ceuta i Melilla | 0,00 | 0,11 | 0,28 | 0,02 | 0,00 | 0,43 | 0,31 | 0,00 | 0,13 | 0,11 | 0,15 | 0,13 |
| Altres països | 44,29 | 46,52 | 78,28 | 83,02 | 36,36 | 49,02 | 46,73 | 46,20 | 71,19 | 62,15 | 52,96 | 61,24 |
| TOTAL | 100 | 100 | 100 | 100 | 100 | 100 | 100 | 100 | 100 | 100 | 100 | 100 |

1 Centre 2 Eixample 3 Palau Escorxador 4 Rocafonda 5 Vista Alegre 6 Molins Torner 7 Cirera 8 La Llàntia 9 Cerdanyola 10 Peramàs 11 Pla d'en Boet

5. Evolució de la població. Moviment demogràfic.

5.7 Les baixes registrades al municipi³

En el darrer any s'ha registrat un total de 5.714 baixes, 110 menys que al 2009, la qual cosa representa una variació en termes relatius del -1,89%. En el període 2006-2010 es computa un total de 32.692 baixes, 627 més que en el període 2005-2009, variació relativa de l'1,96%. La taxa per mil de Mataró per a aquest període ha estat del 53,98‰.

Per barris, les taxes de baixes més elevades dels darrers cinc anys han estat les del Palau-Escorxador (78,49‰), Rocafonda (77,80‰) i Cerdanyola (61,18‰), mentre que les taxes més baixes corresponen a Vista Alegre (27,94‰) Molins-Torner (35,91‰) i La Llàntia (39,17‰).

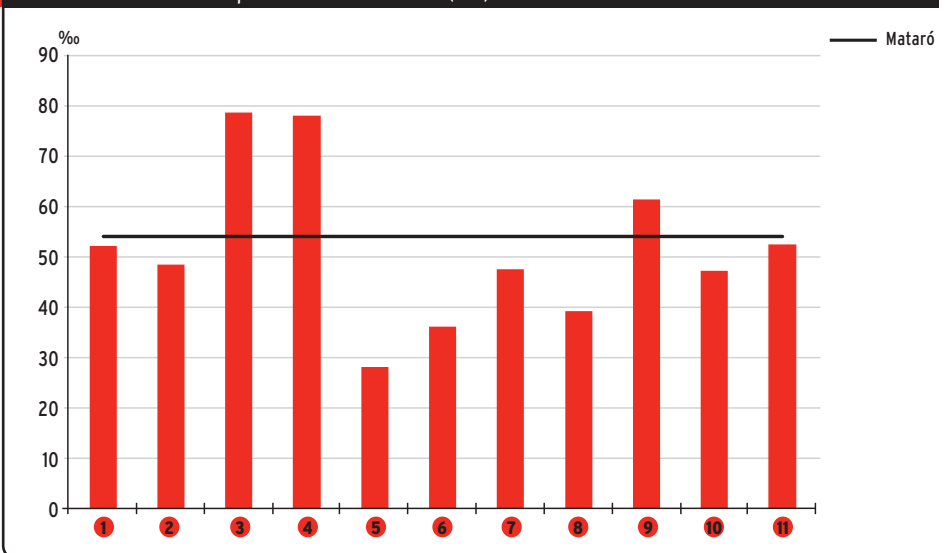
En els darrers cinc anys, els percentatges més elevats de baixes amb destinació a algun municipi de Catalunya és del 37,57%; a algun municipi de la resta de l'Estat, del 10,71%; i a altres països, del 5,72%. Els barris que registren el percentatge de baixes més elevat cap a altres municipis de Catalunya són Vista Alegre (59,00%), Centre (49,62%) i Molins-Torner (48,56%), mentre que si la destinació és altres països, els percentatges més elevats corresponen a Palau-Escorxador (70,92%), Rocafonda (69,67%) i Cerdanyola (55,70%).

T 5.7.1 Baixes registrades al municipi per barris. 2006 - 2010

| | 1 | 2 | 3 | 4 | 5 | 6 | 7 | 8 | 9 | 10 | 11 | MATARÓ |
|-----------------------------|-------|-------|-------|-------|-------|-------|-------|-------|-------|-------|-------|--------|
| Baixes 2006 | 177 | 1.454 | 629 | 905 | 232 | 251 | 481 | 175 | 2.211 | 438 | 361 | 7.314 |
| Baixes 2007 | 187 | 1.517 | 589 | 1.001 | 202 | 197 | 526 | 143 | 1.935 | 511 | 305 | 7.113 |
| Baixes 2008 | 241 | 1.353 | 574 | 892 | 199 | 228 | 472 | 165 | 2.030 | 295 | 278 | 6.727 |
| Baixes 2009 | 226 | 1.322 | 472 | 790 | 182 | 191 | 440 | 138 | 1.496 | 333 | 234 | 5.824 |
| Baixes 2010 | 219 | 1.328 | 429 | 691 | 185 | 177 | 444 | 144 | 1.533 | 337 | 227 | 5.714 |
| Acumulat 2006 - 2010 | 1.050 | 6.974 | 2.693 | 4.279 | 1.000 | 1.044 | 2.363 | 765 | 9.205 | 1.914 | 1.405 | 32.692 |
| TAXA ‰ acumulat 2006 - 2010 | 52,09 | 48,43 | 78,49 | 77,80 | 27,94 | 35,91 | 47,38 | 39,17 | 61,18 | 47,11 | 52,39 | 53,98 |

1 Centre 2 Eixample 3 Palau Escorxador 4 Rocafonda 5 Vista Alegre 6 Molins Torner 7 Cirera 8 La Llàntia 9 Cerdanyola 10 Peramàs 11 Pla d'en Boet

G 5.7.1 Taxa bruta de baixes per barris de Mataró (‰). Període 2006 - 2010



1 Centre 2 Eixample 3 Palau Escorxador 4 Rocafonda 5 Vista Alegre 6 Molins Torner 7 Cirera 8 La Llàntia 9 Cerdanyola 10 Peramàs 11 Pla d'en Boet

3. Com ja s'ha apuntat en el cas de les altes, a diferència dels darrers anys i amb l'objectiu de fer la presentació de les dades més clares, s'ha optat per mostrar en les taules el total de les baixes anual i del període de cinc anys corresponent, i no tan sols les baixes de l'estranger i d'altres municipis.

5. Evolució de la població. Moviment demogràfic.

T 5.7.2 Baixes a fora del municipi segons barris i lloc de destinació. Període 2006- 2010

| | 1 | 2 | 3 | 4 | 5 | 6 | 7 | 8 | 9 | 10 | 11 | MATARÓ |
|---------------------|--------------|--------------|--------------|--------------|--------------|--------------|--------------|------------|--------------|--------------|--------------|---------------|
| Catalunya | 521 | 3.266 | 620 | 1.010 | 590 | 507 | 1.064 | 353 | 3.017 | 754 | 581 | 12.283 |
| País Basc | 3 | 26 | 3 | 4 | 1 | 6 | 8 | 2 | 14 | 2 | 1 | 70 |
| Castella - La Manxa | 6 | 33 | 7 | 9 | 9 | 9 | 13 | 3 | 55 | 10 | 9 | 163 |
| País Valencià | 9 | 57 | 12 | 9 | 10 | 5 | 12 | 4 | 33 | 9 | 11 | 171 |
| Andalusia | 43 | 240 | 66 | 164 | 71 | 84 | 126 | 79 | 466 | 83 | 100 | 1.522 |
| Castella - Lleó | 8 | 68 | 7 | 20 | 13 | 9 | 16 | 6 | 40 | 20 | 10 | 217 |
| Extremadura | 8 | 61 | 18 | 37 | 26 | 24 | 45 | 13 | 247 | 30 | 36 | 545 |
| Balears | 3 | 16 | 5 | 1 | 3 | 1 | 7 | 2 | 8 | 2 | 2 | 50 |
| Galícia | 5 | 45 | 5 | 6 | 6 | 7 | 10 | 0 | 25 | 11 | 7 | 127 |
| Aragó | 6 | 28 | 12 | 7 | 4 | 3 | 4 | 3 | 29 | 11 | 7 | 114 |
| La Rioja | 0 | 2 | 2 | 0 | 0 | 0 | 1 | 0 | 4 | 0 | 0 | 9 |
| Madrid | 8 | 59 | 3 | 11 | 3 | 1 | 17 | 3 | 38 | 10 | 5 | 158 |
| Múrcia | 1 | 36 | 12 | 14 | 10 | 13 | 15 | 5 | 63 | 12 | 8 | 189 |
| Navarra | 3 | 7 | 0 | 0 | 0 | 0 | 2 | 0 | 4 | 2 | 2 | 20 |
| Astúries | 5 | 7 | 1 | 0 | 0 | 2 | 3 | 1 | 5 | 3 | 3 | 30 |
| Canàries | 2 | 14 | 1 | 3 | 1 | 0 | 3 | 2 | 5 | 4 | 3 | 38 |
| Cantàbria | 1 | 5 | 0 | 0 | 0 | 0 | 3 | 0 | 4 | 1 | 0 | 14 |
| Ceuta i Melilla | 1 | 9 | 9 | 3 | 0 | 7 | 3 | 2 | 21 | 4 | 4 | 63 |
| Altres països | 417 | 2.995 | 1.910 | 2.981 | 253 | 366 | 1.011 | 287 | 5.127 | 946 | 616 | 16.909 |
| TOTAL | 1.050 | 6.974 | 2.693 | 4.279 | 1.000 | 1.044 | 2.363 | 765 | 9.205 | 1.914 | 1.405 | 32.692 |

1 Centre 2 Eixample 3 Palau Escorxador 4 Rocafonda 5 Vista Alegre 6 Molins Torner 7 Cirera 8 La Llàntia 9 Cerdanyola 10 Peramàs 11 Pla d'en Boet

T 5.7.3 Baixes a fora del municipi segons barris i lloc de destinació (%). Període 2006 - 2010

| | 1 | 2 | 3 | 4 | 5 | 6 | 7 | 8 | 9 | 10 | 11 | MATARÓ |
|---------------------|------------|------------|------------|------------|------------|------------|------------|------------|------------|------------|------------|------------|
| Catalunya | 49,62 | 46,83 | 23,02 | 23,60 | 59,00 | 48,56 | 45,03 | 46,14 | 32,78 | 39,39 | 41,35 | 37,57 |
| País Basc | 0,29 | 0,37 | 0,11 | 0,09 | 0,10 | 0,57 | 0,34 | 0,26 | 0,15 | 0,10 | 0,07 | 0,21 |
| Castella - La Manxa | 0,57 | 0,47 | 0,26 | 0,21 | 0,90 | 0,86 | 0,55 | 0,39 | 0,60 | 0,52 | 0,64 | 0,50 |
| País Valencià | 0,86 | 0,82 | 0,45 | 0,21 | 1,00 | 0,48 | 0,51 | 0,52 | 0,36 | 0,47 | 0,78 | 0,52 |
| Andalusia | 4,10 | 3,44 | 2,45 | 3,83 | 7,10 | 8,05 | 5,33 | 10,33 | 5,06 | 4,34 | 7,12 | 4,66 |
| Castella - Lleó | 0,76 | 0,98 | 0,26 | 0,47 | 1,30 | 0,86 | 0,68 | 0,78 | 0,43 | 1,04 | 0,71 | 0,66 |
| Extremadura | 0,76 | 0,87 | 0,67 | 0,86 | 2,60 | 2,30 | 1,90 | 1,70 | 2,68 | 1,57 | 2,56 | 1,67 |
| Balears | 0,29 | 0,23 | 0,19 | 0,02 | 0,30 | 0,10 | 0,30 | 0,26 | 0,09 | 0,10 | 0,14 | 0,15 |
| Galícia | 0,48 | 0,65 | 0,19 | 0,14 | 0,60 | 0,67 | 0,42 | 0,00 | 0,27 | 0,57 | 0,50 | 0,39 |
| Aragó | 0,57 | 0,40 | 0,45 | 0,16 | 0,40 | 0,29 | 0,17 | 0,39 | 0,32 | 0,57 | 0,50 | 0,35 |
| La Rioja | 0,00 | 0,03 | 0,07 | 0,00 | 0,00 | 0,00 | 0,04 | 0,00 | 0,04 | 0,00 | 0,00 | 0,03 |
| Madrid | 0,76 | 0,85 | 0,11 | 0,26 | 0,30 | 0,10 | 0,72 | 0,39 | 0,41 | 0,52 | 0,36 | 0,48 |
| Múrcia | 0,10 | 0,52 | 0,45 | 0,33 | 1,00 | 1,25 | 0,63 | 0,65 | 0,68 | 0,63 | 0,57 | 0,58 |
| Navarra | 0,29 | 0,10 | 0,00 | 0,00 | 0,00 | 0,00 | 0,08 | 0,00 | 0,04 | 0,10 | 0,14 | 0,06 |
| Astúries | 0,48 | 0,10 | 0,04 | 0,00 | 0,00 | 0,19 | 0,13 | 0,13 | 0,05 | 0,16 | 0,21 | 0,09 |
| Canàries | 0,19 | 0,20 | 0,04 | 0,07 | 0,10 | 0,00 | 0,13 | 0,26 | 0,05 | 0,21 | 0,21 | 0,12 |
| Cantàbria | 0,10 | 0,07 | 0,00 | 0,00 | 0,00 | 0,00 | 0,13 | 0,00 | 0,04 | 0,05 | 0,00 | 0,04 |
| Ceuta i Melilla | 0,10 | 0,13 | 0,33 | 0,07 | 0,00 | 0,67 | 0,13 | 0,26 | 0,23 | 0,21 | 0,28 | 0,19 |
| Altres països | 39,71 | 42,95 | 70,92 | 69,67 | 25,30 | 35,06 | 42,78 | 37,52 | 55,70 | 49,43 | 43,84 | 51,72 |
| TOTAL | 100 | 100 | 100 | 100 | 100 | 100 | 100 | 100 | 100 | 100 | 100 | 100 |

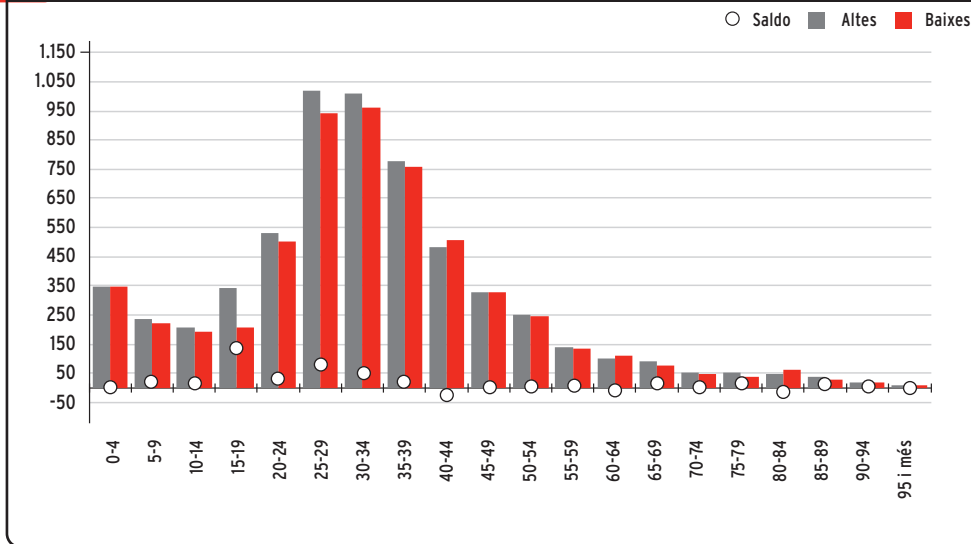
1 Centre 2 Eixample 3 Palau Escorxador 4 Rocafonda 5 Vista Alegre 6 Molins Torner 7 Cirera 8 La Llàntia 9 Cerdanyola 10 Peramàs 11 Pla d'en Boet

5. Evolució de la població. Moviment demogràfic.

5.8 El saldo migratori del municipi per trams d'edat

En el decurs del 2010, el saldo per trams d'edat més favorable correspon al de la població de 15-19 anys (+137 habitants) i al del tram de 25-29 anys (+78 habitants). Els saldos negatius són molt menys significatius que els positius i es concentren en els trams de 40-44 anys (-25 habitants) i de 60-64 anys (-12 habitants).

G 5.8.1 Saldo migratori per trams d'edat. Mataró. 2010



6.

Moviment de població entre els barris de Mataró

6.1 La mobilitat interna

L'any 2010 s'ha registrat un total de 7.987 moviments entre barris, xifra inferior en 167 moviments a la registrada l'any anterior, fet que suposa una variació relativa negativa del 2,05%.

Els barris que presenten el balanç més favorable entre entrades i sortides entre barris corresponen a Peramàs (6,82‰), Centre (6,28‰) i Eixample (4,82‰). Per contra, els barris que presenten un saldo més negatiu són Palau-Escorxador (-10,80‰), Rocafonda (-8,02‰), Vista Alegre (-7,61‰) i Pla d'en Boet (-6,56‰).

T 6.1.1 Moviment entre barris. Any 2010

| Origen | Destinació | 1 | 2 | 3 | 4 | 5 | 6 | 7 | 8 | 9 | 10 | 11 | MATARÓ |
|------------------|------------|------------|--------------|------------|------------|------------|------------|------------|------------|--------------|------------|------------|--------------|
| Centre | | 62 | 148 | 19 | 23 | 7 | 3 | 9 | 4 | 18 | 14 | 5 | 312 |
| Eixample | | 123 | 946 | 62 | 80 | 44 | 51 | 94 | 24 | 172 | 115 | 53 | 1.764 |
| Palau-Escorxador | | 19 | 84 | 163 | 140 | 12 | 37 | 26 | 5 | 61 | 17 | 11 | 575 |
| Rocafonda | | 26 | 137 | 128 | 493 | 22 | 58 | 46 | 10 | 90 | 33 | 16 | 1.059 |
| Vista Alegre | | 15 | 50 | 19 | 26 | 73 | 40 | 31 | 10 | 38 | 2 | 2 | 306 |
| Molins-Torner | | 8 | 55 | 22 | 51 | 15 | 60 | 39 | 14 | 31 | 4 | 9 | 308 |
| Cirera | | 20 | 112 | 19 | 43 | 25 | 21 | 178 | 35 | 89 | 17 | 20 | 579 |
| La Llàntia | | 4 | 34 | 6 | 5 | 3 | 2 | 26 | 63 | 48 | 11 | 4 | 206 |
| Cerdanyola | | 35 | 195 | 49 | 80 | 25 | 30 | 107 | 38 | 1.389 | 126 | 75 | 2.149 |
| Peramàs | | 16 | 105 | 8 | 20 | 9 | 13 | 26 | 11 | 102 | 92 | 19 | 421 |
| Pla d'en Boet | | 11 | 42 | 5 | 10 | 15 | 9 | 39 | 3 | 70 | 45 | 59 | 308 |
| MATARÓ | | 339 | 1.908 | 500 | 971 | 250 | 324 | 621 | 217 | 2.108 | 476 | 273 | 7.987 |

1 Centre 2 Eixample 3 Palau Escorxador 4 Rocafonda 5 Vista Alegre 6 Molins Torner 7 Cirera 8 La Llàntia 9 Cerdanyola 10 Peramàs 11 Pla d'en Boet

T 6.1.2 Moviment entre barris (%). Any 2010

| Origen | Destinació | 1 | 2 | 3 | 4 | 5 | 6 | 7 | 8 | 9 | 10 | 11 | MATARÓ |
|------------------|------------|-------------|--------------|-------------|--------------|-------------|-------------|-------------|-------------|--------------|-------------|-------------|------------|
| Centre | | 0,78 | 1,85 | 0,24 | 0,29 | 0,09 | 0,04 | 0,11 | 0,05 | 0,23 | 0,18 | 0,06 | 3,91 |
| Eixample | | 1,54 | 11,84 | 0,78 | 1,00 | 0,55 | 0,64 | 1,18 | 0,30 | 2,15 | 1,44 | 0,66 | 22,09 |
| Palau-Escorxador | | 0,24 | 1,05 | 2,04 | 1,75 | 0,15 | 0,46 | 0,33 | 0,06 | 0,76 | 0,21 | 0,14 | 7,20 |
| Rocafonda | | 0,33 | 1,72 | 1,60 | 6,17 | 0,28 | 0,73 | 0,58 | 0,13 | 1,13 | 0,41 | 0,20 | 13,26 |
| Vista Alegre | | 0,19 | 0,63 | 0,24 | 0,33 | 0,91 | 0,50 | 0,39 | 0,13 | 0,48 | 0,03 | 0,03 | 3,83 |
| Molins-Torner | | 0,10 | 0,69 | 0,28 | 0,64 | 0,19 | 0,75 | 0,49 | 0,18 | 0,39 | 0,05 | 0,11 | 3,86 |
| Cirera | | 0,25 | 1,40 | 0,24 | 0,54 | 0,31 | 0,26 | 2,23 | 0,44 | 1,11 | 0,21 | 0,25 | 7,25 |
| La Llàntia | | 0,05 | 0,43 | 0,08 | 0,06 | 0,04 | 0,03 | 0,33 | 0,79 | 0,60 | 0,14 | 0,05 | 2,58 |
| Cerdanyola | | 0,44 | 2,44 | 0,61 | 1,00 | 0,31 | 0,38 | 1,34 | 0,48 | 17,39 | 1,58 | 0,94 | 26,91 |
| Peramàs | | 0,20 | 1,31 | 0,10 | 0,25 | 0,11 | 0,16 | 0,33 | 0,14 | 1,28 | 1,15 | 0,24 | 5,27 |
| Pla d'en Boet | | 0,14 | 0,53 | 0,06 | 0,13 | 0,19 | 0,11 | 0,49 | 0,04 | 0,88 | 0,56 | 0,74 | 3,86 |
| MATARÓ | | 4,24 | 23,89 | 6,26 | 12,16 | 3,13 | 4,06 | 7,78 | 2,72 | 26,39 | 5,96 | 3,42 | 100 |

1 Centre 2 Eixample 3 Palau Escorxador 4 Rocafonda 5 Vista Alegre 6 Molins Torner 7 Cirera 8 La Llàntia 9 Cerdanyola 10 Peramàs 11 Pla d'en Boet

Annex demogràfic: Via Europa Nou-Parc Central, Camí de la Serra, i l'Havana i rodalies. 1 de gener de 2011

Índex

| | | |
|-----------|---|-----------|
| 0. | Síntesi | 38 |
| 1. | Població. 1 de gener de 2011 | 38 |
| 1.1 | La població | 38 |
| 1.2 | Mitjana d'edat | 39 |
| 2. | Piràmides d'edat a 1 de gener de 2011 | 40 |
| 3. | Distribució de la població segons el seu lloc d'origen. 1 de gener de 2011 | 41 |
| 3.1 | La població per lloc de naixement | 41 |
| 3.2 | La població de nacionalitat estrangera | 41 |
| 4. | Estructura de les llars | 42 |
| 4.1 | Les llars | 42 |
| 5. | Moviment demogràfic de la població | 42 |
| 5.1 | Taula síntesi | 42 |

De la mateixa manera que s'ha vingut fent en els darrers tres anys, a continuació presentem un recull de dades demogràfiques descriptives de les zones de Via Europa Nou Parc central, Camí de la Serra, i l'Havana i rodalies. El contorn d'aquestes zones compren, aproximadament, els límits de l'àmbit d'actuació de les seves respectives associacions de veïns.

0. Síntesi

T A.0.1 Alguns indicadors de la població.

| 1 de gener de 2011 | Via Europa Nou Parc Central | Camí de la Serra | Havana i rodalies | Mataró |
|---|-----------------------------|------------------|-------------------|---------|
| Altes de fora del municipi. 2010 | 309 | 74 | 336 | 6.063 |
| Baixes a fora del municipi. 2010 | 352 | 70 | 265 | 5.714 |
| Taxa bruta de natalitat. Any 2010 (‰) | 19,07 | 8,65 | 10,56 | 12,53 |
| Taxa bruta de mortalitat. Any 2010 (‰) | 3,08 | 3,81 | 6,47 | 7,30 |
| Mitjana d'edat. 1-1-2011 | 34,13 | 34,68 | 39,12 | 39,82 |
| Nascuts a Catalunya. 1-1-2011 (%) | 73,96 | 73,06 | 73,04 | 60,35 |
| Índex de masculinitat ⁽¹⁾ . 1-1-2011 | 98,83 | 97,94 | 100 | 100,29 |
| Nombre mitjà d'habitants per llar. 1-1-2011 | 2,68 | 2,82 | 2,40 | 2,66 |
| Índex d'envelliment ⁽²⁾ . 1-1-2011 | 0,32 | 0,26 | 0,86 | 0,94 |
| Índex de sobreenvelliment ⁽³⁾ . 1-1-2011 | 0,08 | 0,08 | 0,11 | 0,13 |
| Població altres països ⁽⁴⁾ . 1-1-2011 | 5,70 | 2,85 | 12,72 | 17,19 |
| Població. 1-1-2011 | 8.524 | 2.880 | 5.898 | 123.906 |
| Població (%). 1-1-2011 | 6,88 | 2,32 | 4,76 | 100 |

1. És el resultat de multiplicar per 100 el quocient d'homes entre dones d'una població.
2. És el quocient entre la població de 65 o més anys i la menor de 15 anys.
3. És el quocient entre la població de 85 o més anys i la de 65 o més anys.
4. Percentatge de població nascuda fora de l'Estat espanyol sobre la població total de l'entitat.

1. Població. 1 de gener de 2011

1.1 La població

T A.1.1 Distribució de la població per sexe.

| 1 de gener de 2011 | | | | | |
|-----------------------------|---------------|--------------|---------------|--------------|----------------|
| Entitat | Homes | % | Dones | % | Total |
| Via Europa Nou Parc Central | 4.237 | 49,71 | 4.287 | 50,29 | 8.524 |
| Camí de la Serra | 1.425 | 49,48 | 1.455 | 50,52 | 2.880 |
| Havana i rodalies | 2.949 | 50,00 | 2.949 | 50,00 | 5.898 |
| MATARÓ | 62.044 | 50,07 | 61.862 | 49,93 | 123.906 |

Annex demogràfic: Via Europa Nou Parc Central, Camí de la Serra i Havana i Rodalies. 1 de gener de 2011

T A.1.2.1 Distribució per edats i sexe.

1 de gener de 2011

| | Via Europa Nou Parc Central | | Camí de la Serra | | Havana i rodalies | |
|--------------|-----------------------------|--------------|------------------|--------------|-------------------|--------------|
| | H | D | H | D | H | D |
| 0-4 | 460 | 408 | 97 | 86 | 211 | 191 |
| 5-9 | 358 | 369 | 131 | 118 | 176 | 180 |
| 10-14 | 204 | 201 | 125 | 119 | 126 | 123 |
| 15-19 | 159 | 141 | 74 | 47 | 144 | 107 |
| 20-24 | 162 | 160 | 71 | 70 | 141 | 128 |
| 25-29 | 216 | 245 | 65 | 91 | 222 | 224 |
| 30-34 | 460 | 517 | 89 | 117 | 307 | 291 |
| 35-39 | 675 | 674 | 162 | 207 | 347 | 306 |
| 40-44 | 461 | 409 | 183 | 169 | 255 | 245 |
| 45-49 | 279 | 270 | 123 | 123 | 216 | 228 |
| 50-54 | 195 | 206 | 94 | 93 | 177 | 166 |
| 55-59 | 157 | 176 | 73 | 68 | 125 | 138 |
| 60-64 | 150 | 167 | 49 | 58 | 127 | 131 |
| 65-69 | 114 | 107 | 41 | 32 | 107 | 114 |
| 70-74 | 76 | 89 | 18 | 21 | 81 | 113 |
| 75-79 | 71 | 67 | 19 | 15 | 90 | 106 |
| 80-84 | 20 | 47 | 7 | 11 | 66 | 91 |
| 85-89 | 16 | 20 | 3 | 4 | 20 | 44 |
| 90-94 | 4 | 9 | 1 | 4 | 8 | 18 |
| 95 i més | 0 | 5 | 0 | 2 | 3 | 5 |
| TOTAL | 4.237 | 4.287 | 1.425 | 1.455 | 2.949 | 2.949 |

T A.1.2.1 Distribució per edats i sexe (%).

1 de gener de 2011

| | Via Europa Nou Parc Central | | Camí de la Serra | | Havana i rodalies | |
|--------------|-----------------------------|------------|------------------|------------|-------------------|------------|
| | H | D | H | D | H | D |
| 0-4 | 10,86 | 9,52 | 6,81 | 5,91 | 7,15 | 6,48 |
| 5-9 | 8,45 | 8,61 | 9,19 | 8,11 | 5,97 | 6,10 |
| 10-14 | 4,81 | 4,69 | 8,77 | 8,18 | 4,27 | 4,17 |
| 15-19 | 3,75 | 3,29 | 5,19 | 3,23 | 4,88 | 3,63 |
| 20-24 | 3,82 | 3,73 | 4,98 | 4,81 | 4,78 | 4,34 |
| 25-29 | 5,10 | 5,71 | 4,56 | 6,25 | 7,53 | 7,60 |
| 30-34 | 10,86 | 12,06 | 6,25 | 8,04 | 10,41 | 9,87 |
| 35-39 | 15,93 | 15,72 | 11,37 | 14,23 | 11,77 | 10,38 |
| 40-44 | 10,88 | 9,54 | 12,84 | 11,62 | 8,65 | 8,31 |
| 45-49 | 6,58 | 6,30 | 8,63 | 8,45 | 7,32 | 7,73 |
| 50-54 | 4,60 | 4,81 | 6,60 | 6,39 | 6,00 | 5,63 |
| 55-59 | 3,71 | 4,11 | 5,12 | 4,67 | 4,24 | 4,68 |
| 60-64 | 3,54 | 3,90 | 3,44 | 3,99 | 4,31 | 4,44 |
| 65-69 | 2,69 | 2,50 | 2,88 | 2,20 | 3,63 | 3,87 |
| 70-74 | 1,79 | 2,08 | 1,26 | 1,44 | 2,75 | 3,83 |
| 75-79 | 1,68 | 1,56 | 1,33 | 1,03 | 3,05 | 3,59 |
| 80-84 | 0,47 | 1,10 | 0,49 | 0,76 | 2,24 | 3,09 |
| 85-89 | 0,38 | 0,47 | 0,21 | 0,27 | 0,68 | 1,49 |
| 90-94 | 0,09 | 0,21 | 0,07 | 0,27 | 0,27 | 0,61 |
| 95 i més | 0,00 | 0,12 | 0,00 | 0,14 | 0,10 | 0,17 |
| TOTAL | 100 | 100 | 100 | 100 | 100 | 100 |

1.2 Mitjana d'edat

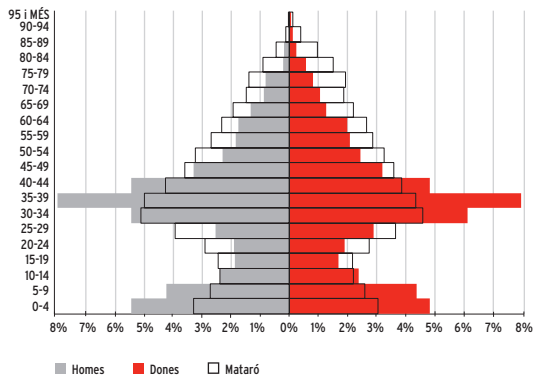
T A.1.2 Mitjana d'edat. 1 de gener de 2011

| | Homes | Dones | Total |
|-----------------------------|--------------|--------------|--------------|
| Via Europa Nou Parc Central | 33,65 | 34,17 | 37,97 |
| Camí de la Serra | 34,60 | 35,19 | 40,27 |
| Havana i rodalies | 34,13 | 34,68 | 39,12 |
| MATARÓ | 38,33 | 41,30 | 39,82 |

2. Piràmides d'edat a 1 de gener de 2011

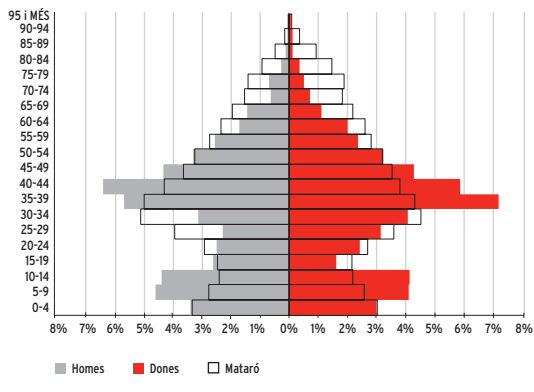
GA.2.1 Via Europa Nou Parc Central (1 de gener de 2011)

Estructura de la població per sexe i edat.



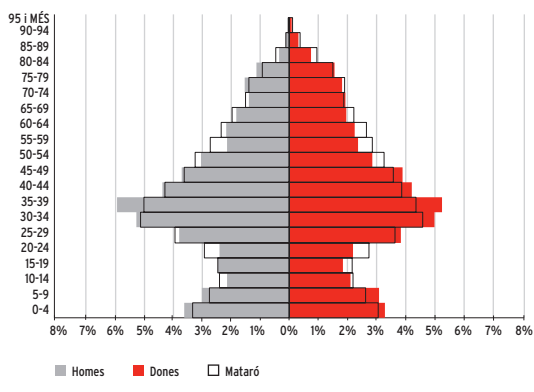
GA.2.2 Camí de la Serra (1 de gener de 2011)

Estructura de la població per sexe i edat.



GA.2.3 Havana i rodalies. (1 de gener de 2011)

Estructura de la població per sexe i edat.



Annex demogràfic: Via Europa Nou Parc Central, Camí de la Serra i Havana i Rodalies. 1 de gener de 2011

3. Distribució de la població segons el seu lloc d'origen. 1 de gener de 2011

3.1 La població per lloc de naixement

T.A.3.1.1

Distribució de la població segons lloc de naixement. 1 de gener de 2011

| | Via Europa Nou Parc Central | Camí de la Serra | Havana i Rodalies | Mataró |
|--------------------------|-----------------------------------|---------------------|----------------------|----------------|
| Catalunya | 6.304 | 2.104 | 4.308 | 74.783 |
| País Basc | 28 | 1 | 19 | 227 |
| Castella - La Manxa | 103 | 45 | 44 | 1.952 |
| País Valencià | 49 | 6 | 39 | 704 |
| Andalusia | 720 | 324 | 287 | 13.335 |
| Castella - Lleó | 88 | 38 | 60 | 1.534 |
| Extremadura | 259 | 154 | 94 | 5.518 |
| Balears | 9 | 8 | 8 | 125 |
| Galícia | 45 | 10 | 24 | 554 |
| Aragó | 76 | 10 | 51 | 1.021 |
| La Rioja | 3 | 0 | 2 | 55 |
| Madrid | 52 | 12 | 30 | 486 |
| Múrcia | 88 | 32 | 50 | 1.959 |
| Navarra | 9 | 2 | 4 | 97 |
| Astúries | 28 | 0 | 7 | 151 |
| Canàries | 3 | 0 | 7 | 69 |
| Cantàbria | 2 | 1 | 3 | 87 |
| Ceuta i Melilla | 19 | 6 | 17 | 303 |
| Altres països | 639 | 127 | 844 | 20.946 |
| Fora de Catalunya | 2.220 | 776 | 1.590 | 49.123 |
| TOTAL | 8.524 | 2.880 | 5.898 | 123.906 |

T.A.3.1.2

Distribució de la població segons lloc de naixement (%). 1 de gener de 2011

| | Via Europa Nou Parc Central | Camí de la Serra | Havana i Rodalies | Mataró |
|--------------------------|-----------------------------------|---------------------|----------------------|--------------|
| Catalunya | 73,96 | 73,06 | 73,04 | 60,35 |
| País Basc | 0,33 | 0,03 | 0,32 | 0,18 |
| Castella - La Manxa | 1,21 | 1,56 | 0,75 | 1,58 |
| País Valencià | 0,57 | 0,21 | 0,66 | 0,57 |
| Andalusia | 8,45 | 11,25 | 4,87 | 10,76 |
| Castella - Lleó | 1,03 | 1,32 | 1,02 | 1,24 |
| Extremadura | 3,04 | 5,35 | 1,59 | 4,45 |
| Balears | 0,11 | 0,28 | 0,14 | 0,10 |
| Galícia | 0,53 | 0,35 | 0,41 | 0,45 |
| Aragó | 0,89 | 0,35 | 0,86 | 0,82 |
| La Rioja | 0,04 | 0,00 | 0,03 | 0,04 |
| Madrid | 0,61 | 0,42 | 0,51 | 0,39 |
| Múrcia | 1,03 | 1,11 | 0,85 | 1,58 |
| Navarra | 0,11 | 0,07 | 0,07 | 0,08 |
| Astúries | 0,33 | 0,00 | 0,12 | 0,12 |
| Canàries | 0,04 | 0,00 | 0,12 | 0,06 |
| Cantàbria | 0,02 | 0,03 | 0,05 | 0,07 |
| Ceuta i Melilla | 0,22 | 0,21 | 0,29 | 0,24 |
| Altres països | 7,50 | 4,41 | 14,31 | 16,90 |
| Fora de Catalunya | 26,04 | 26,94 | 26,96 | 39,65 |
| TOTAL | 100 | 100 | 100 | 100 |

3.2 La població de nacionalitat estrangera

T.A.3.2.1

Distribució de la població amb nacionalitat estrangera per nacionalitat. 1 de gener de 2011

| | Via Europa Nou Parc Central | Camí de la Serra | Havana i Rodalies | Mataró |
|--------------|-----------------------------------|---------------------|----------------------|---------------|
| Marroc | 47 | 0 | 143 | 8.569 |
| Xina | 56 | 9 | 49 | 1.913 |
| Senegal | 0 | 2 | 32 | 1.475 |
| Gàmbia | 0 | 1 | 66 | 1.373 |
| Itàlia | 75 | 14 | 59 | 677 |
| Mali | 0 | 0 | 3 | 645 |
| Colòmbia | 34 | 6 | 29 | 601 |
| Argentina | 31 | 9 | 43 | 597 |
| Equador | 12 | 2 | 12 | 528 |
| Bolívia | 14 | 5 | 8 | 484 |
| Resta països | 217 | 34 | 306 | 4.433 |
| TOTAL | 486 | 82 | 750 | 21.295 |

T.A.3.2.2

Distribució de la població amb nacionalitat estrangera per nacionalitat (%). 1 de gener de 2011

| | Via Europa Nou Parc Central | Camí de la Serra | Havana i Rodalies | Mataró |
|--------------|-----------------------------------|---------------------|----------------------|------------|
| Marroc | 9,67 | 0,00 | 19,07 | 40,24 |
| Xina | 11,52 | 10,98 | 6,53 | 8,98 |
| Senegal | 0,00 | 2,44 | 4,27 | 6,93 |
| Gàmbia | 0,00 | 1,22 | 8,80 | 6,45 |
| Itàlia | 15,43 | 17,07 | 7,87 | 3,18 |
| Argentina | 0,00 | 0,00 | 0,40 | 3,03 |
| Mali | 7,00 | 7,32 | 3,87 | 2,82 |
| Colòmbia | 6,38 | 10,98 | 5,73 | 2,80 |
| Equador | 2,47 | 2,44 | 1,60 | 2,48 |
| Bolívia | 2,88 | 6,10 | 1,07 | 2,27 |
| Resta països | 44,65 | 41,46 | 40,80 | 20,82 |
| TOTAL | 100 | 100 | 100 | 100 |

4. Estructura de les llars

4.1 Les llars

T A.4.1 Llar distribuïdes segons el nombre de membres per llar. 1 de gener de 2011

| | 1 | 2 | 3 | 4 | 5 | 6 | 7 | 8 | 8 | Total |
|-----------------------------|---------------|---------------|--------------|--------------|--------------|------------|------------|------------|------------|---------------|
| Via Europa Nou Parc Central | 633 | 844 | 822 | 710 | 129 | 26 | 5 | 2 | 5 | 3.176 |
| Camí de la Serra | 168 | 253 | 261 | 291 | 37 | 7 | 2 | 1 | 1 | 1.021 |
| Havana i rodalies | 775 | 722 | 444 | 371 | 93 | 25 | 13 | 5 | 9 | 2.457 |
| MATARÓ | 11.305 | 13.306 | 9.919 | 8.035 | 2.170 | 904 | 434 | 219 | 271 | 46.563 |

T A.4.2 Llar distribuïdes segons el nombre de membres per llar (%). 1 de gener de 2011

| | 1 | 2 | 3 | 4 | 5 | 6 | 7 | 8 | 8 | Total |
|-----------------------------|--------------|--------------|--------------|--------------|-------------|-------------|-------------|-------------|-------------|------------|
| Via Europa Nou Parc Central | 19,93 | 26,57 | 25,88 | 22,36 | 4,06 | 0,82 | 0,16 | 0,06 | 0,16 | 100 |
| Camí de la Serra | 16,45 | 24,78 | 25,56 | 28,50 | 3,62 | 0,69 | 0,20 | 0,10 | 0,10 | 100 |
| Havana i rodalies | 31,54 | 29,39 | 18,07 | 15,10 | 3,79 | 1,02 | 0,53 | 0,20 | 0,37 | 100 |
| MATARÓ | 24,28 | 28,58 | 21,30 | 17,26 | 4,66 | 1,94 | 0,93 | 0,47 | 0,58 | 100 |

5. Moviment demogràfic de la població

5.1 Taula síntesi

T A.5.1 Síntesi moviment demogràfic 2010

| | Via Europa Nou Parc Central | Camí de la Serra | Havana i rodalies | Mataró |
|--|-----------------------------------|---------------------|----------------------|--------|
| Altes de fora del municipi. 2010 | 309 | 74 | 336 | 6.063 |
| Baixes a fora del municipi. 2010 | 352 | 70 | 265 | 5.714 |
| Naixements 2010 | 161 | 25 | 62 | 1.546 |
| Taxa bruta de natalitat. Any 2010 (‰) | 19,07 | 8,65 | 10,56 | 12,53 |
| Defuncions 2010 | 26 | 11 | 38 | 901 |
| Taxa bruta de mortalitat. Any 2010 (‰) | 3,08 | 3,81 | 6,47 | 7,30 |



BARCELONA
DIPUTACIÓ



BARCELONA
DIPUTACIÓ



BARCELONA
DIPUTACIÓ



BARCELONA
DIPUTACIÓ



BARCELONA
DIPUTACIÓ



BARCELONA
DIPUTACIÓ



BARCELONA
DIPUTACIÓ



BARCELONA
DIPUTACIÓ



BARCELONA
DIPUTACIÓ



BARCELONA
DIPUTACIÓ



BARCELONA
DIPUTACIÓ



BARCELONA
DIPUTACIÓ



BARCELONA
DIPUTACIÓ



BARCELONA
DIPUTACIÓ



BARCELONA
DIPUTACIÓ



BARCELONA
DIPUTACIÓ



BARCELONA
DIPUTACIÓ

SOC Servei d'Ocupació de Catalunya

Diputació Barcelona
xarxa de municipis

**impuls
impuls
impuls
projecte impuls**



**Generalitat de Catalunya
Departament de Treball**



**Unió Europea
Fons social europeu
L'FSE inverteix en el teu futur**

<http://www.mataro.cat>