

AIGÜES DE MATARÓ

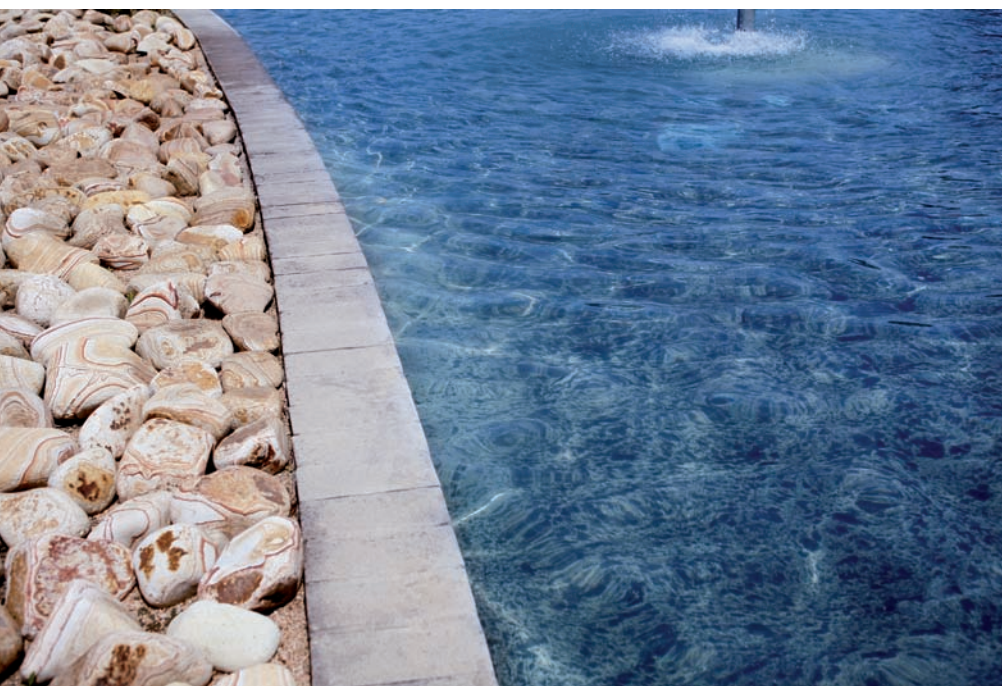
Memòria d'activitats 2008



Font del Parc Central

ÍNDEX

5	Presentació de l'alcalde de Mataró
7	Presentació de la presidenta d'Aigües de Mataró
9	1. Aigües de Mataró
11	1.1. Història
12	1.2. Objecte social
13	1.3. Identitat corporativa
13	1.4. Els òrgans de govern
15	1.5. Organigrama
16	1.6. Societats participades
21	2. Entorn social i econòmic de la ciutat
27	3. Àrees d'actuació del 2008
29	3.1. Aigua potable
36	3.2. Laboratori
37	3.3. Clavegueram
39	3.4. La tecnologia, la innovació i els estudis tècnics
42	3.5. L'activitat econòmica
42	3.6. Els reptes de futur
45	4. Responsabilitat social
47	4.1. Medi ambient
51	4.2. Qualitat
54	4.3. Social
57	5. Dades econòmiques i estadístiques



Font ornamental de la Plaça del Rengle



Un exemple de gestió sostenible

La memòria que teniu a les mans es podria resumir en una sola frase: un exemple de gestió sostenible.

Durant tots els anys Aigües de Mataró només ha treballat per prestar un bon servei als mataronins i mataronines amb una gestió sostenible d'un bé imprescindible i escàs com és l'aigua.

Disposem d'una companyia de la qual som propietaris els ciutadans i ciutadanes de Mataró, exemple de com es pot gestionar amb eficiència i eficàcia un servei públic. Els nombrosos premis que Aigües de Mataró ha rebut al llarg de la seva història, i els més recents d'enguany, són un bon aval pel treball rigorós que s'ha fet a la companyia i que l'han convertida en un referent a Catalunya.

Una gestió sostenible i integral del subministrament de l'aigua potable i del clavegueram de la ciutat que ha obtingut resultats extraordinaris. Aigües de Mataró no només ha gestionat bé sinó que ha sabut cercar les complicitats imprescindibles amb la ciutadania per fer un consum responsable. Els índexs d'eficiència de la xarxa i de consum per persona i dia són un bon exemple d'aquesta bona gestió i de l'estalvi d'aigua que els mataronins i mataronines hem estat capaços de fer.

Aigües de Mataró, que gestiona també el laboratori municipal i les fonts públiques de Mataró, forma part de diversos organismes supramunicipals vinculats amb l'àmbit de l'aigua i de la societat Mataró Energia Sostenible, que gestiona la producció i distribució d'energies renovables a la ciutat.

La voluntat de servei públic amb què fou concebuda continua essent l'autèntic objectiu d'Aigües de Mataró, una empresa pública, model de gestió sostenible i de servei públic de qualitat.

Joan Antoni Baron i Espinar
Alcalde de Mataró



Font ornamental gran del Parc Central



Marcats pel repte de la sequera

El 2008 és el quart any consecutiu de situació de sequera a Catalunya. Aigües de Mataró encara aquesta situació

amb accions decidides d'aforament de recursos hídrics propis i més control dels elevats consums que es donen a la nostra ciutat. Quatre anys consecutius de sequera ens han deixat un resultat espectacular pel que fa a resposta ciutadana responsable i gestió de qualitat en moments de crisi hídrica. La nostra ciutat el 2004 necessitava per funcionar 207 l/h/d (litres per habitant al dia) i el 2008 en va necessitar 167 l/h/d, mentre que el consum domèstic era de 124 l/h/d i hem passat a 103 l/h/d.

La nostra dependència de l'aigua del riu Ter ha baixat també en tot aquest procés. L'últim any hem disminuït pràcticament en un 15% la compra d'aigua i hem augmentat en un 29% el consum d'aigua pròpia. Aquesta també és la nostra aportació al retorn del cabal del riu gironí.

Els resultats es deuen a una combinació de conscienciació ciutadana, una tarifa progressiva, el manteniment constant de la xarxa de distribució, l'aplicació de tecnologies per a la informació puntual als abonats i la implantació de la xarxa del reg dels espais públics.

Aigües de Mataró ha estat la responsable els últims set anys del manteniment i millora dels 202 quilòmetres de xarxa de clavegueram de la ciutat.

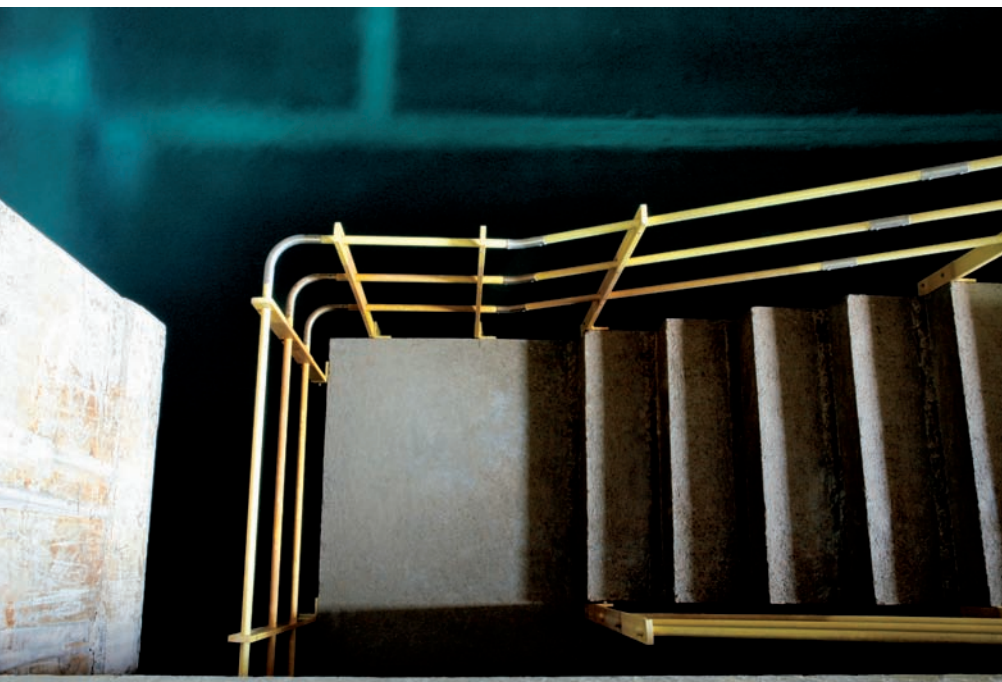
El cicle de l'aigua a la nostra ciutat el garanteix en tots els elements de qualitat sanitària el laboratori d'Aigües de Mataró, així com la qualitat dels aliments. De l'aigua de consum a les fonts ornamentals, de les piscines al mar, de les sorres als contaminants atmosfèrics, són 35.784 mostres analitzades pel nostre laboratori.

La tasca desenvolupada per la nostra empresa, l'empresa de tots els ciutadans i ciutadanes de Mataró, està estretament lligada al concepte de gestió pública en què la transparència, sostenibilitat i eficiència són els criteris d'actuació de l'activitat empresarial. Una forma d'entendre el servei públic que compartim i volem estendre amb les empreses públiques de sis municipis catalans amb les quals vam constituir Gestió Integral d'Aigua de Catalunya SA.

D'altra banda cal remarcar el lideratge que tenim en energies renovables a través de Mataró Energia Sostenible SA i el *Tub Verd*, la xarxa de distribució de calor que ha arribat als 13,4 quilòmetres i presta servei a 10 equipaments de la ciutat.

Per acabar volem agrair la tasca portada a terme per l'equip humà que ha treballat per assolir els resultats que presentem en aquesta memòria.

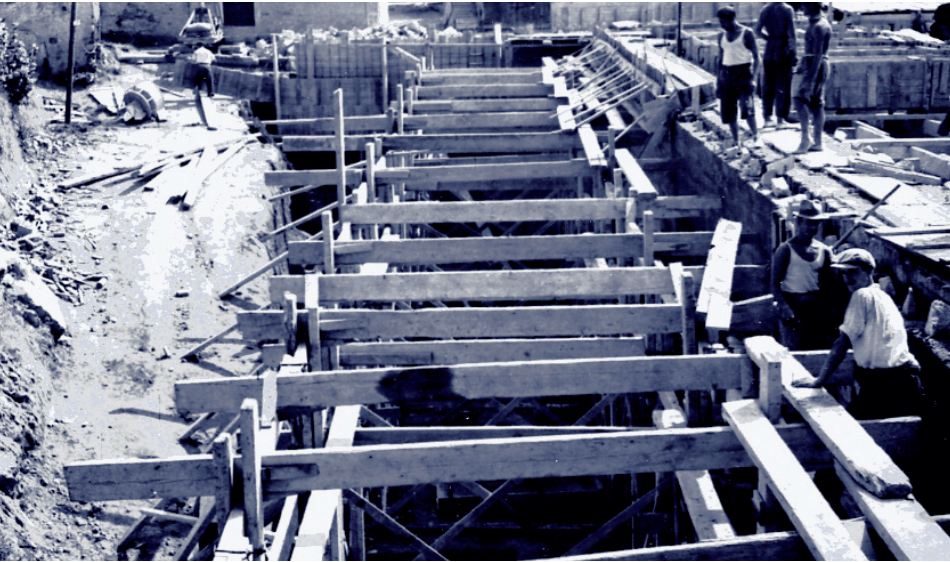
Quiteria Guirao Abellán
Presidenta d'Aigües de Mataró



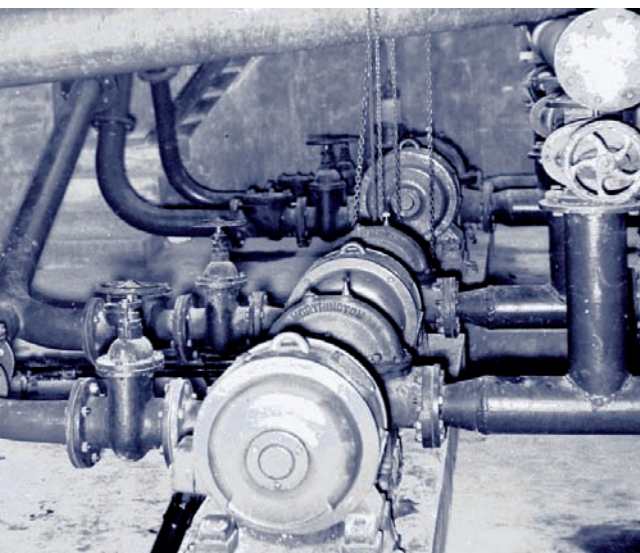
Accés als vasos del dipòsit de Rocablanca

1. AIGÜES DE MATARÓ

Vocació de servei: aquesta és la idea que resumeix la nostra activitat. Servir Mataró i els mataronins ha estat sempre el nostre propòsit i ho seguirà sent en el futur. Per això, i per respecte a la història i valors de la nostra companyia, continuarem esforçant-nos tots i cada un dels treballadors d'Aigües de Mataró.



*Construcció del dipòsit
de Can Boada.
Principis dels anys
cinquanta*



*Bombes originals del
dipòsit de Can Boada*

1.1. Història

La història d'Aigües de Mataró va estretament lligada a la història recent de la ciutat de Mataró. Des de la nostra fundació el nostre objectiu ha estat servir tots els mataronins mitjançant la gestió adequada d'aquest recurs natural. El camí no ha estat fàcil, però l'esforç de molts ha ajudat a fer-lo més curt.

Les primeres evidències del subministrament d'aigua a la nostra ciutat es remunten al segle XVII i fan referència a l'aprofitament de l'aigua sobrera provinent de tres molins fariners. Un segle més tard, el subministrament d'aigua provenia de les fonts públiques, alimentades per les mines i pous de cases particulars.

No va ser fins a l'any 1857, amb la constitució de la societat Palau, García y Compañía, que l'abastament d'aigua va començar a entendre's d'una manera més moderna. L'any 1900 aquesta companyia es transforma en Fradera y Cía., nom que durà fins a l'any 1922, quan passà a anomenar-se Aguas de Argentona a Mataró SA. Paral·lelament l'any 1871 es crea el Servei Municipal d'Aigües de Mataró.

L'any 1946, Aguas de Argentona a Mataró SA es fusiona amb el Servei Municipal d'Aigües de Mataró. És llavors quan la companyia fa un pas definitiu en la seva vocació de servei públic, que es consolida amb l'adquisició de totes les accions per part de l'Ajuntament l'any 1967.

L'any 1986, la companyia passa a anomenar-se Aigües de Mataró SA i quatre anys més tard es transforma en societat privada municipal. Des d'aleshores les millores en el servei han estat moltes i molt destacables.

Actualment, Aigües de Mataró posa l'accent en la qualitat tant pel que fa a les característiques sanitàries i formals de l'aigua com a la continuïtat del servei i de l'atenció a l'usuari. A més, s'està treballant en la gestió del cicle integral de l'aigua, per la qual cosa la companyia també es responsabilitza de la gestió de les aigües residuals mitjançant la xarxa de clavegueram i participant en la gestió de les infraestructures de depuració. Així mateix, la companyia s'implica fermament en el compromís amb la sostenibilitat expressada en l'Agenda 21, prenent cura del propi consum i participant en la creació de nous serveis i aplicacions que ajudin la nostra ciutat a avançar cap a la sostenibilitat energètica.

1.2. Objecte social

Aigües de Mataró té com a objectiu la gestió directa del servei públic de subministrament d'aigua potable, sanejament i depuració d'aigües residuals. D'una banda, captem, regulem, conduïm, tractem, emmagatzemem i distribuïm aigua potable i, de l'altra, recollim, conduïm i depurem aigües pluvials i residuals.

Una altra de les funcions és el compromís amb la protecció del medi ambient. Per això, Aigües de Mataró es fa càrrec de les infraestructures urbanes que tinguin relació directa amb el cicle de l'aprofitament i la gestió integral de l'aigua, així com de la generació, recuperació i distribució d'energia tèrmica i fotovoltaica provinent de serveis públics i d'instal·lacions mediambientals.

El servei públic de laboratori és una altra branca fonamental. Hi recollim mostres de diferents tipus d'aigües (potables, de piscines, residuals i marines, etc.) i n'elaborem l'anàlisi posterior.

Finalment, també és tasca de la companyia planificar, projectar, executar i conservar les obres i instal·lacions necessàries per a l'establiment i prestació dels serveis públics esmentats i de les activitats tècniques i comercials d'assessorament i estudis en les matèries que són el seu objecte social.



Pou 13

1.3. Identitat corporativa

Aigües de Mataró vol ser un referent de la vida econòmica, social i cultural de Mataró i del seu entorn més proper, amb voluntat permanent de servei a la comunitat. Aquesta és la nostra missió i també la nostra il·lusió. I per aconseguir-ho volem satisfer les necessitats dels ciutadans i usuaris dels nostres serveis mitjançant l'aplicació d'una política de qualitat que s'adapti a les noves realitats i que assoleixi noves fites en l'àmbit del cicle integral de l'aigua, l'energia i el medi ambient.

Si bé la nostra missió com a companyia és la d'acomplir els objectius marcats, aquesta no seria reeixida si no intentéssim dur-la a terme sent fidels als nostres valors. Per això volem prestar els serveis amb l'excel·lència que mereixen els nostres clients, sense oblidar quina és la manera més ètica d'aconseguir-ho. Promoure el diàleg i la comunicació f uida, així com invertir en innovació tecnològica, és el camí més adequat per millorar processos, productes i serveis. La nostra responsabilitat no és només econòmica, social i mediambiental, sinó també moral. Per això volem desenvolupar un negoci sostenible que satisfaci en tots els àmbits les expectatives de tothom. Aquest és i serà el nostre compromís.

1.4. Els òrgans de govern

Els òrgans de govern, direcció i administració d'Aigües de Mataró són la Junta General, el Consell d'Administració i la Gerència.

La Junta General està composta pel Ple de l'Ajuntament de Mataró, que és l'òrgan suprem de la societat i assumeix sense cap limitació la direcció i representació de la companyia. És qui determina la composició del Consell d'Administració i nomena la presidència i els consellers.

El Consell d'Administració d'Aigües de Mataró és l'òrgan de la societat que té la facultat d'administrar, dirigir i representar la societat. És qui determina les línies d'actuació generals. Actualment el Consell d'Administració està format per nou consellers, encapçalats per la seva presidenta, la senyora Quiteria Guirao Abellán, i el seu mandat es renova habitualment coincidint amb la renovació dels regidors electes.

L'estructura del Consell d'Administració és la següent:

Presidenta
Quiteria Guirao Abellán
Vicepresident
Francesc Melero Collado
Consellers
Pere Ayter Sacristan
Jordi Fàbregas Casas
Fermín Manchado Zambudio
Julio Naveira Manteiga
Sergi Penedés Pastor
Jaume Puig Terradas
Miquel Rey Castilla
Secretari no conseller
Joan Buch Cerdà

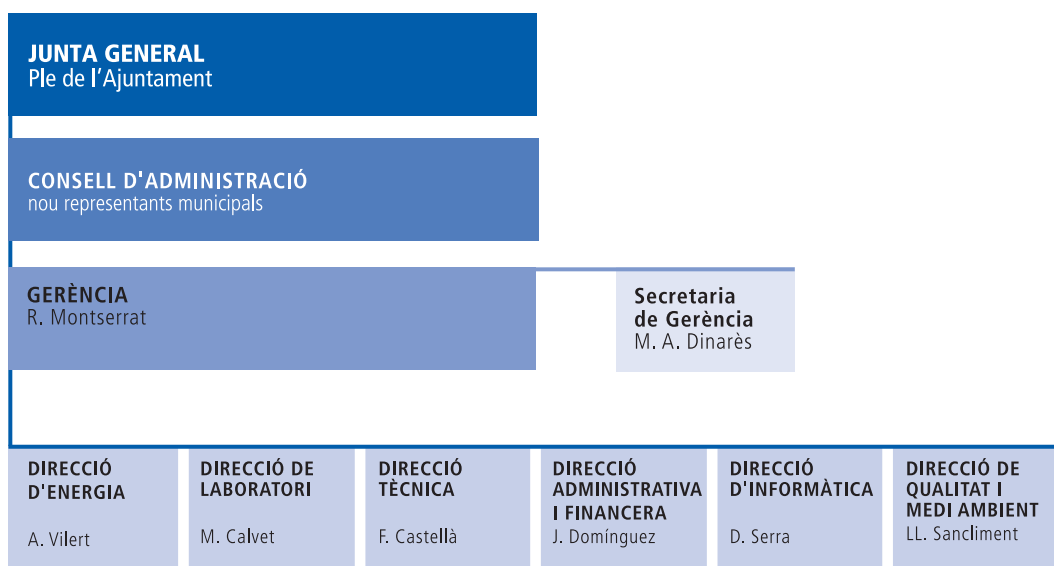
El director gerent és designat pel Consell d'Administració i té com a funció principal executar els acords del Consell i exercir la direcció de tots els serveis tècnics i administratius de la companyia amb total independència. És l'òrgan de direcció, representació i gestió de l'empresa.



*Façana de la seu
d'Aigües de Mataró*

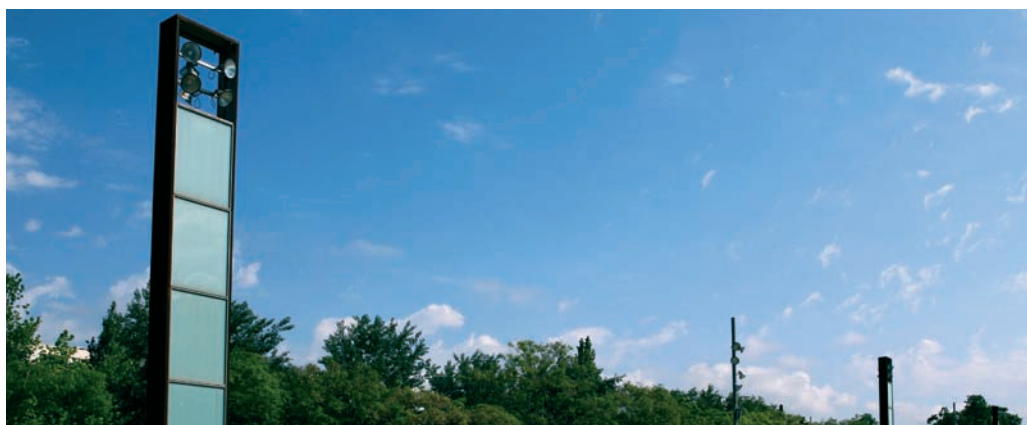
1.5. Organigrama

De la Gerència en depenen sis direccions: la Direcció Tècnica, la Direcció Administrativa i Financera, la Direcció d'Energia, la Direcció de Laboratori, la Direcció d'Informàtica, la Direcció de Qualitat i Medi Ambient i la Secretaria de Gerència.



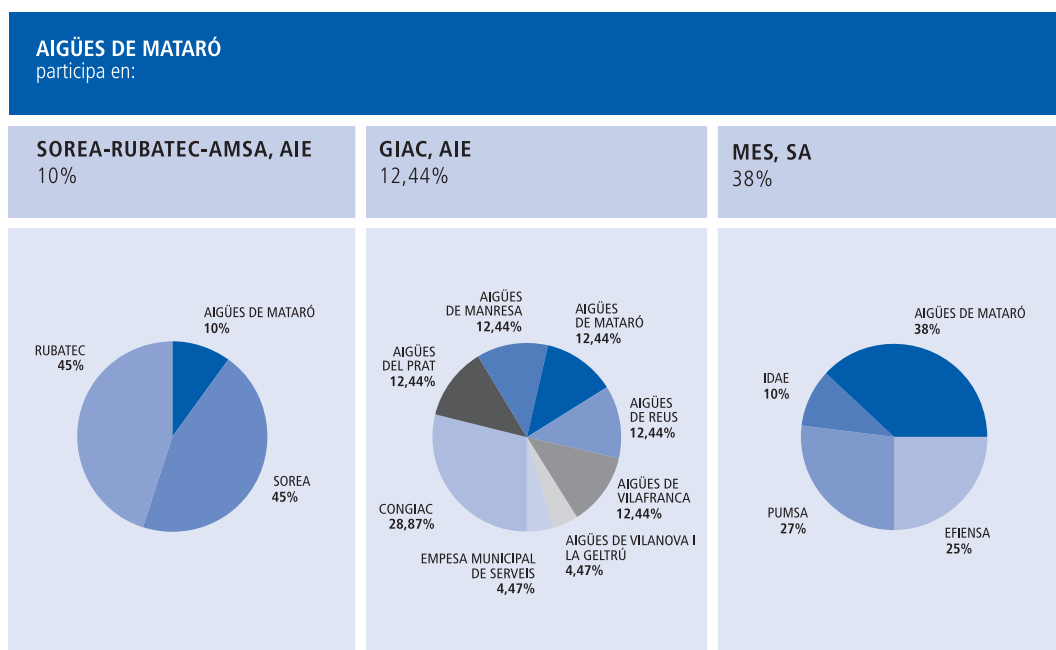
Aigües de Mataró s'estructura en direccions, àrees i seccions. La direcció tècnica es divideix en sis àrees: l'àrea de producció i manteniment, l'àrea de planificació i projectes, l'àrea d'exploació de la xarxa d'aigua, l'àrea d'exploació de la xarxa de clavegueram, l'àrea d'oficina tècnica i SIG i l'àrea d'estudis tècnics. La direcció administrativa i financera conté la direcció comercial i l'àrea de personal i prevenció de riscos laborals i l'àrea d'administració.

Parc Central



1.6. Societats participades

Amb l'objectiu d'oferir un servei més eficient i més respectuós amb el medi ambient i d'aprofitar les sinergies amb altres empreses que aposten per la millora del servei públic, Aigües de Mataró participa en aquestes tres societats:



SOREA-RUBATEC-AMSA, AIE

Aquesta agrupació té com a objecte social la subscripció i desemborsament del 80% del capital social de l'empresa d'economia mixta que, sota la denominació SIMMAR (Serveis Integrals del Maresme SL), es constitueix per gestionar els serveis de sanejament i enllumenat públic, a més dels altres propis dels serveis tècnics i brigades municipals englobats dins l'àmbit de la comarca del Maresme.

La seva funció principal és la gestió dels sistemes de sanejament que hi ha al Maresme, així com de les estacions depuradores d'aigües residuals (EDARS) i els col·lectors en alta. També s'encarrega de tota la recollida selectiva dels residus sòlids urbans.

Però, més enllà d'aquestes funcions de sanejament, aquesta agrupació també porta a terme estudis i projectes i executa obres d'infraestructura hidràulica i elèctrica, així com tota classe d'obres i instal·lacions (ampliació o millora d'estacions de bombeig, tractament, plantes depuradores i potabi-

litzadores, canonades de conducció, xarxes de distribució, electricitat i clavegueram), tot en l'àmbit de l'empresa mixta en la qual participa aquesta agrupació.

Aigües de Mataró hi participa amb el 10% del total. El valor comptable de la seva participació és de 24.040,48 €.

GESTIÓ INTEGRAL D'AIGÜES DE CATALUNYA, AIE

El GIAC (Gestió Integral d'Aigües de Catalunya), constituïda el 1997, és una associació d'interès econòmic (AIE) de societats municipals catalanes que gestionen el cicle de l'aigua de les poblacions següents: Reus, Manresa, Mataró i el Prat del Llobregat; posteriorment s'hi han afegit Vilafranca del Penedès, Tortosa i Vilanova i la Geltrú.

Neix de la voluntat de les empreses públiques de gestió de serveis d'aigües d'assolir sinergies entre els agrupats, d'augmentar la representativitat de les empreses que la formen davant de tercers i de potenciar l'experiència adquirida a altres municipis, especialment en l'àmbit dels municipis de Catalunya que, independentment de la seva mida, desitgin compartir el model de gestió pública.

L'any 2005 el GIAC-AIE es complementa amb la creació del CONGIAC, que és un consorci d'ajuntaments de Catalunya que opten per la gestió pública del servei integral de l'aigua i que té com a principal finalitat defensar la titularitat pública de la gestió dels recursos hídrics, alhora que defensa els seus associats en l'àmbit del medi ambient i el cicle integral de l'aigua. Això suposa elaborar i executar programes i serveis



*Font ornamental
de la plaça del Rengle*

d'interès comú i actuar de mediador amb la resta d'administracions amb la fi de defensar els interessos dels associats. Així analitza la qualitat de l'aigua i els seus nivells de contaminació, proposa, explota i manté les obres per a l'abastament, sanejament i depuració d'aigües que són competència dels ens locals i realitza les activitats d'investigació, estudi i divulgació, relacionades amb el cicle integral de l'aigua i el medi ambient.

Durant el 2008 el GIAC-AIE ha dut a terme dues línies de treball. La primera ha prestat serveis d'assessoria i consultoria a un nombre important de municipis de Catalunya, a través de convenis amb els ajuntaments, l'ACA i les diputacions, i la segona ha iniciat els estudis per a la prestació del servei de gestió de distribució del cicle de l'aigua als municipis consorciats.

En aquest any 2008 el GIA-AIE ha pres l'acord de transformar-se en societat anònima GIACSA, per poder esdevenir l'aparell de gestió del consorci.

Aigües de Mataró hi participa amb el 12,44% del total. El valor comptable de la seva participació és de 62.244,00 €.

MESSA, MATARÓ ENERGIA SOSTENIBLE SA

Aquesta societat té com a objecte social la construcció, explotació i administració d'una xarxa de distribució d'energia tèrmica, així com la construcció, explotació, administració o manteniment d'altres infraestructures relacionades amb l'estalvi d'energia i l'ús d'energies renovables.

La societat podrà realitzar activitats complementàries que seran desenvolupades directament o indirecta. Així, podrà interessar-se en altres societats i intervenir en la seva constitució, associant-s'hi o participant en les empreses o activitats que, pel fet de ser el seu objecte social similar o idèntic, puguin resultar interessants.

Aigües de Mataró hi participa amb el 38% del total. El valor comptable de la seva participació és d'1.560.000 €.

Dos dels projectes més destacats de MESSA són el *Tub Verd* i la *central fotovoltaica*.

El *Tub Verd* és una xarxa de distribució de calor que aprofita l'energia sobrant del tractament de residus per a l'escalfament d'aigua i la climatització d'edificis. Aquesta xarxa és un exemple d'innovació i reforça el caràcter sostenible que vol definir totes les accions de la societat.

Actualment, el *Tub Verd* arriba a equipaments de la ciutat com l'Hospital de Mataró, el centre municipal d'esports el Sorral, el CEIP Camí del Cros, l'escola d'educació especial les Aigües, la piscina municipal, l'IES

Alexandre Satorras, el poliesportiu municipal Teresa Maria Roca, l'escola bressol Elna, el CEIP Antonio Machado, el CEIP Maria Mercè Marçal i el poliesportiu del carrer Euskadi.

Properament és prevista la prolongació del *Tub Verd* fins al front del mar perquè els edificis de la façana marítima de la ciutat es puguin connectar a aquesta xarxa i aprofitar l'energia que genera el tractament de residus per a l'escalfament de l'aigua i la climatització.

En l'explotació d'aquesta xarxa, enguany s'han obtingut uns ingressos de 298.271 €, que representen un increment del 38,5% respecte a l'any anterior. L'energia neta subministrada pel *Tub Verd* al llarg del 2008 va ser de 7.569.170 kWh.

Un altre recurs ideat per fer més sostenible l'obtenció d'energia és la *central fotovoltaica*. L'energia solar fotovoltaica és una forma d'obtenció d'energia solar a través de dispositius semiconductors que, en rebre radiació solar, s'exciten i provoquen salts electrònics i una petita diferència de potencial tipus díode en els seus extrems.

Durant l'exercici anterior s'han produït 57.364 kWh d'aquest tipus d'energia, que han generat uns ingressos de 25.972 €.



Plaques fotovoltaiques



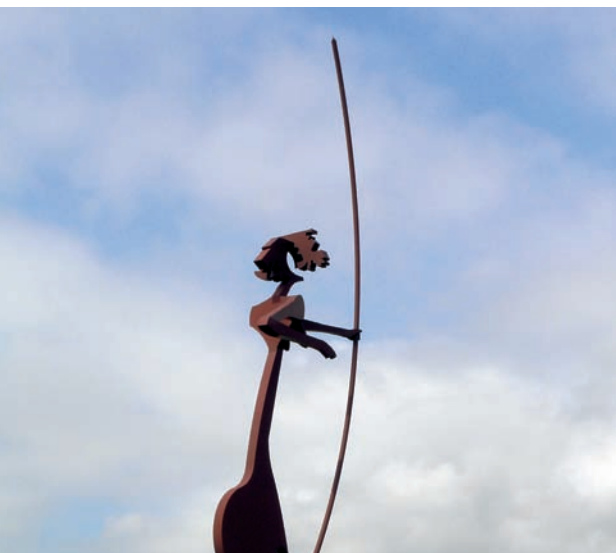
Tapa de clavegueram

2. ENTORN SOCIAL I ECONÒMIC DE LA CIUTAT DE MATARÓ

A Aigües de Mataró som sensibles al moment en què vivim i definim la nostra gestió de l'aigua a partir de la situació social i econòmica. Perquè treballem amb un bé públic, i com a tal l'hem de defensar i garantir que la ciutadania hi tingui un accés correcte, amb criteris fonamentats en el medi ambient i el consum responsable, però també advertint els canvis socials que es produeixen.



*Façana del dipòsit
Els Turons*



Escultura "Laia l'arquera"

Des que es va fundar, Aigües de Mataró sempre ha estat molt sensible a la realitat socioeconòmica de la ciutat de Mataró. L'aigua és un recurs imprescindible per al funcionament d'un poble, i per això la seva gestió eficient ha d'anar en concordança amb el moment en què vivim. Per tant, no podem parlar de la nostra feina d'aquest 2008 sense atendre els principals reptes a què ha hagut de fer front Mataró —crisi econòmica, sequera i estat demogràfic— i que han determinat les nostres línies d'actuació.

En aquest sentit, la situació econòmica de Mataró el 2008 no és gaire diferent de la viscuda a la resta del país, marcada per una forta i contínua recessió. Tot i així, podríem assegurar que la capital del Maresme va començar a patir els primers efectes de la crisi una mica abans que la resta del país, arran de les dificultats aparegudes en les economies tradicionals de Mataró i el Maresme, en especial el sector tèxtil.

De fet, aquest va ser un dels primers pilars a caure en l'economia mataronina; el cop final va venir amb el sector immobiliari i de la construcció, que durant anys s'havia anat posicionant com un dels grans pilars. Mataró va patir també aquesta situació, i a finals del 2008 l'atur es va situar en 6.786 persones, és a dir, un 10% dels mataronins.

Per això, a Aigües Mataró hem hagut de treballar en una gestió de l'aigua més racional i eficient, sobretot en l'àmbit industrial, per fer front a aquesta nova realitat que demanava noves formes de treballar. A més, els darrers anys hem estat treballant per una política tarifària de caire més social, procurant una coherència amb el cost real de l'aigua. Uns conceptes més socials, tenint en compte la situació de cada llar, sempre amb el principi d'un consum responsable que afavoreixi l'estalvi.

De fet, aquesta conjuntura social i econòmica sempre ha marcat la nostra forma de treballar en la nostra contínua voluntat de millora del servei. Qualsevol canvi social comporta uns canvis en el consum domèstic de l'aigua, i en aquest sentit el nostre objectiu és donar-hi resposta de manera ràpida i eficient.

Així, aquests anys la població ha anat canviant els hàbits a causa de diversos factors, com la nova situació econòmica, però també altres identificadors, com el creixement demogràfic de Mataró i la gran sequera que va assolir el país l'any passat.

Cal destacar que en aquest canvi d'hàbits de consum de l'aigua a la ciutat hi han tingut un paper clau totes les campanyes de sensibilització dutes a terme tant per Aigües de Mataró com pels diversos òrgans competents. En una gestió correcta de l'aigua és fonamental que la ciutadania entengui l'aigua com un recurs bàsic de primera necessitat que hem de saber utilitzar i que prengui consciència del consum responsable.

Quant al canvi demogràfic, la ciutat de Mataró s'ha anat convertint els darrers anys en una ciutat d'acollida. Els últims cinc anys han arribat a la ciutat 20.476 noves persones i, l'1 de gener del 2008, el 58,75% de la població resident a Mataró no havia nascut a la ciutat.

Això respon en especial a dues realitats. La primera és la immigració estrangera, sobretot provinent de països de fora de la Unió Europea. Ja des de fa uns quants anys, Espanya s'ha convertit en un país receptor d'immigració, i cada cop més aquests nousvinguts s'han anat establint en l'anomenada segona corona metropolitana, a la recerca de noves oportunitats laborals en el primer sector i economies com la tèxtil, l'agrària o la construcció. En aquest sentit Mataró no ha estat una excepció.

L'altra realitat fa referència a la població provinent de la regió metropolitana de Barcelona. La sobreocupació a la capital ha anat arrossegant població a tota la segona corona, que amb poc temps s'ha hagut d'anar adaptant a aquest nou fenomen. Així, en poc temps les grans poblacions properes a Barcelona han hagut de crear nous espais per als nous ciutadans, i alhora han hagut d'aclimatar els qui ja hi vivien. I l'aigua no ha estat una excepció. A Aigües de Mataró ens hem adaptat a aquests nous canvis socioeconòmics per a una gestió correcta de l'aigua, sempre a partir d'uns criteris d'eficiència i sostenibilitat. Per això, molts dels nostres camps d'actuació s'han encaminat a donar resposta a aquestes realitats.

Per acabar, no podem oblidar-nos de la gestió global del 2008 d'Aigües de Mataró sense parlar d'un fenomen que ha estat especialment greu per al medi ambient i que ha influenciat de forma determinant la nostra actuació aquest darrer any: la sequera.

Catalunya ha viscut una època de gran escassetat pluviomètrica des de l'estiu del 2006 fins a aquest 2008, fet que ha portat les autoritats competents a prendre les màximes precaucions en la gestió dels recursos hídrics —en especial els decrets de sequera aprovats per la Generalitat de Catalunya— per donar una resposta eficient a les mancances. En aquest context Mataró no tan sols no ha estat una excepció, sinó que ha esdevingut tot un exemple d'actuació. Així ho vam entendre a Aigües de Mataró, i vam centrar tots els nostres esforços a donar resposta a aquesta situació d'excepcionalitat amb la finalitat de garantir l'accés de tots els mataronins a un bé de primera necessitat com és l'aigua.

Mataró ja tenia uns nivells de consum inferiors a altres municipis a causa de la gestió d'anys anteriors, que el 2007 va permetre situar el consum de litres i habitant per dia en 184. Al llarg del 2008 hem continuat aquesta tendència a la baixa, amb 167 litres per habitant i dia. Tot i així, arran de la greu situació de sequera a tot Catalunya, la ciutat de Mataró va aplicar tot un conjunt de restriccions, exemple de consum responsable i en solidaritat amb la resta del país, on la greu situació sí que requeria mesures d'urgència.

Vam iniciar tot un seguit d'accions i campanyes concretes que van convertir Mataró en un referent a tot Catalunya en tot el que té relació amb l'estalvi de l'aigua, com la campanya d'estalvi "Mataró estalvia aigua", així com d'altres encaminades a sensibilitzar la població per a un consum responsable de l'aigua. Pel que fa als grans consumidors no domèstics, vam fer campanyes perquè controlessin l'aigua en el seu procés de producció.

Per la nostra banda, en la nostra àrea tècnica, vam incrementar els esforços per fer un seguiment exhaustiu de totes les instal·lacions de la xarxa d'abastament de la ciutat. A més, també vam realitzar les obres de recuperació dels pous i mines i l'ampliació de la xarxa de reg i xarxa d'adducció.

Així, amb l'esforç de tothom, es va aconseguir estalviar l'equivalent a 104 piscines olímpiques. Aquest èxit, extensible a tots i cadascun dels mataronins, ens va valer el premi d'enguany de l'Associació Catalana de l'Aigua. I per aquest motiu, gràcies a l'esforç i treball d'Aigües de Mataró, durant l'exercici 2008 ens ha estat atorgat un premi a la millor iniciativa local d'estalvi d'aigua pel projecte "La gestió eficient com a fonament en la sostenibilitat de l'aigua a la ciutat de Mataró", que concedeix la Diputació de Barcelona a través de l'Àrea de Medi Ambient.



Base d'una font pública

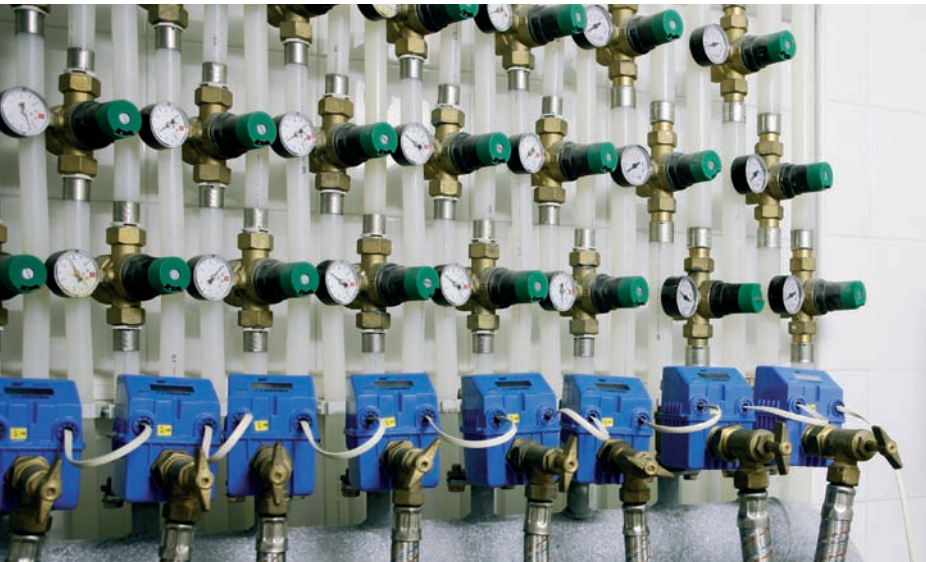


Matraus aforats del Laboratori

3. ÀREES D'ACTUACIÓ DEL 2008

Aigües de Mataró s'encarrega de tota la gestió integral de l'aigua a la ciutat de Mataró. Això suposa la gestió directa del servei públic de subministrament, regulació i sanejament d'aigua potable, però també inclou tota la depuració d'aigües residuals i pluvials. En aquest sentit, entenem l'aigua com a concepte en totes les seves dimensions, i no pas com un mer bé comercial. Per a nosaltres és un patrimoni que s'ha de protegir, defensar i tractar, ja que, tal com hem comentat en el punt anterior, el considerem un recurs fonamental per al desenvolupament econòmic, social i cultural de la nostra ciutat i dels seus ciutadans.

Per això en aquest apartat volem detallar tots els nostres àmbits d'actuació i fer un repàs de tota la feina feta en l'anterior exercici, però tenint present la nostra visió de l'aigua com a recurs i patrimoni.



Bateria de comptadors



Font pública del Parc Central

3.1. Aigua potable

Amb una població de 120.000 habitants, Mataró consumeix diàriament uns 20.000 m³ d'aigua. L'objectiu fonamental d'Aigües de Mataró SA és subministrar aquest bé en perfectes condicions a tots i cadascun dels ciutadans de la ciutat. Per aconseguir-ho, aprofitem els recursos que ens proporcionen les captacions pròpies, els pous, les mines i, sobretot, els cabals procedents del riu Ter.

La gestió de l'aigua potable –aquella que beneficia de manera més directa el ciutadà– inclou tota una sèrie d'accions que a continuació detallem. D'una banda, destaca el subministrament d'aigua, fonamental per a que arribi a tots i cadascun dels mataronins, però perquè això sigui possible Aigües de Mataró du a terme un seguit d'accions que aporten cert nivell d'eficiència i qualitat en el resultat final. Ens referim a tota la feina de manteniment i control de la xarxa, així com la gestió de l'aigua per a un ús més de caire públic.



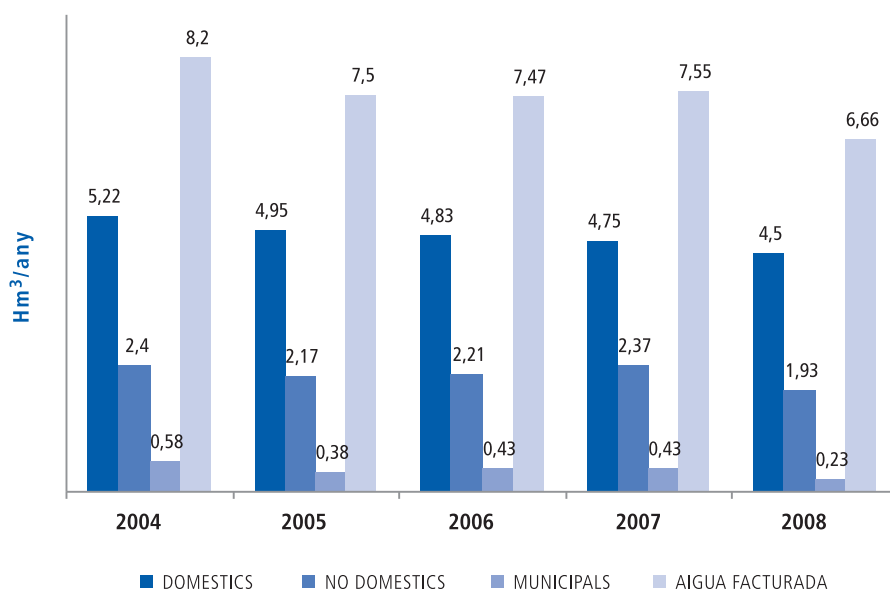
*Recepció de la seu
d'Aigües de Mataró*

Subministrament

Una de les tasques primordials de qualsevol òrgan encarregat de la gestió del cicle de l'aigua inclou el subministrament de l'aigua. En aquest sentit, durant el 2008 s'han executat una sèrie d'accions per tal de renovar les instal·lacions i garantir el subministrament d'aigua potable a tota la població i, alhora, hem donat prioritat a un consum responsable de l'aigua partint de la situació que vivíem.

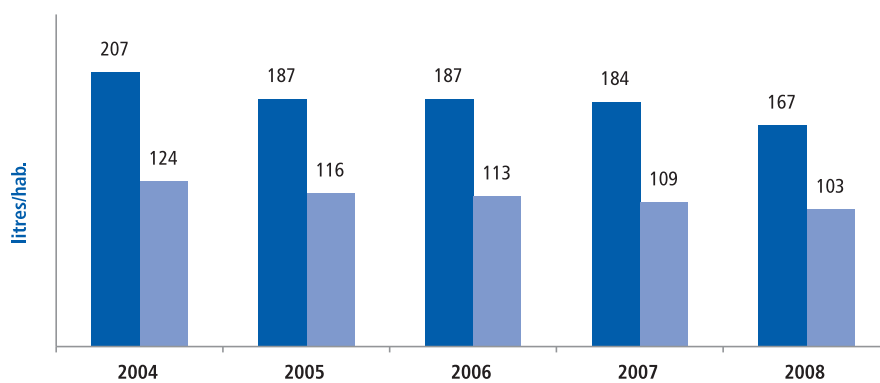
Per això, cal destacar que l'any 2008 el consum domèstic ha continuat la tendència a la baixa dels darrers anys i s'ha situat en 103 litres/habitant/dia, gràcies a diverses campanyes dutes a terme i a una gestió més eficient. De fet, aquest resultat no és fruit d'un dia, sinó que som davant d'un èxit col·lectiu de totes les administracions i ciutadans de Mataró, que han pres l'aigua com un patrimoni de la ciutat. Prova d'això són les excel·lents dades que s'apunten any rere any:

EVOLUCIÓ DEL CONSUM EN ELS DARRERS CINCS ANYS



De fet, el consum total ha disminuït fins a un 12% en relació amb l'any 2007, un fet que s'ha de considerar fruit de diversos factors, com ara la política tarifària, les campanyes d'estalvi i la situació excepcional de sequera. El consum domèstic ha seguit la tendència a la baixa dels darrers anys (amb 103 litres per habitant i dia), cosa que ha comportat alhora un millor control de la dotació general d'aigua de la ciutat de Mataró, amb 167 litres per dia:

EVOLUCIÓ DEL CONSUM DIARI



Número d'habitants a 1 de gener

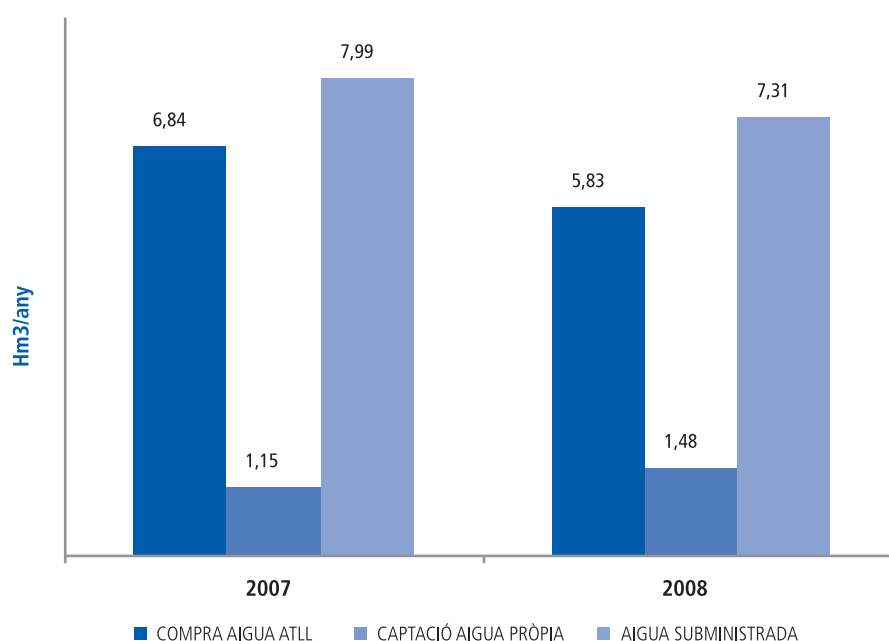
2004	2005	2006	2007	2008
115.265	117.105	117.106	118.893	119.858

■ DOTACIÓ MATARÓ
■ CONSUM DOMÈSTIC

Totes aquestes excel·lents dades respecte al consum responsable de l'aigua, però, no haurien estat possibles si a Aigües de Mataró no haguéssim treballat per millorar el rendiment de la xarxa amb uns criteris d'eficiència i màxima optimització. Els resultats també han estat molt positius, i s'ha mantingut el rendiment en un 91% (vegeu la gràfica de l'apartat 5, pàg. 64).

A més, els cabals propis d'aigua de pous i mines s'han incrementat respecte a l'anterior exercici, mitjançant accions de recuperació de captacions en desús de 8 pous i 2 mines, tal com assenyalarem en la gràfica següent, en què es detalla l'aportació d'aigua al sistema d'abastament:

APORTACIÓ DE L'AIGUA AL SISTEMA D'ABASTAMENT



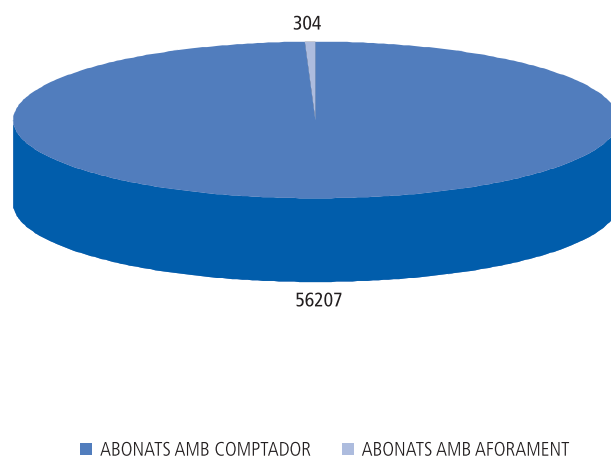
Per acabar, no podem parlar de tota la gestió corresponent a l'aigua potable sense fer referència a l'aigua emprada per a usos públics, en què un 35% de l'aigua de reg utilitzada en zones públiques (61.698 m³ sobre un total de 177.643 m³) prové de la xarxa de reg separativa amb captació de recursos propis. Des d'Aigües de Mataró hem considerat bàsic millorar tot el sistema d'aigua per a fins públics, tant per al reg, com per a fonts ornamentals o altres usos públics de l'aigua.

Per això, i per tal de seguir gaudint de les 15 fonts ornamentals de què disposa la ciutat, durant el 2008 s'han realitzat 220 accions de manteniment (instal·lació, bombes, filtres, sortidors...) i 125 de neteja i desinfecció. Al desenvolupament d'aquesta funció s'hi han dedicat 3.078 hores del personal propi, amb un cost de 92.000 €. També s'han contractat subministres i serveis externs per import de 42.000 €.

Servei i manteniment

La millora en l'atenció al client i el manteniment de connexions de servei i comptadors és un element clau en la gestió eficient de l'aigua. Per això en aquest exercici ens hem esforçat a crear tota una xarxa de comunicació dels comptadors electrònics mitjançant la implantació d'una nova tecnologia en la lectura a distància dels comptadors digitals, i que ens permetés eliminar el sistema d'aforaments. Els resultats de l'acció han estat plenament satisfactoris, i s'ha fet un pas definitiu cap a la modernització de la xarxa existent.

ABONATS AMB COMPTADORS (2008)



Dins una millor eficiència de la xarxa, també cal destacar la nostra política de substitució de comptadors mecànics per comptadors electrònics, que han arribat a 3.347 aquest 2008.

Per acabar, dins tot l'àmbit de servei i manteniment, també hem treballat en un aspecte que considerem crucial: l'atenció al client. Hem volgut millorar el control sobre el client, procurant guanyar en qualitat, però també en eficàcia i rapidesa, i que pugui trobar solucions als dubtes plantejats. Aquest 2008 s'han atès 12.175 tràmits presencials i 17.177 tràmits telefònics. A més, han disminuït els avisos dels abonats de 2.623 l'any 2007 a 2.444 l'any passat.

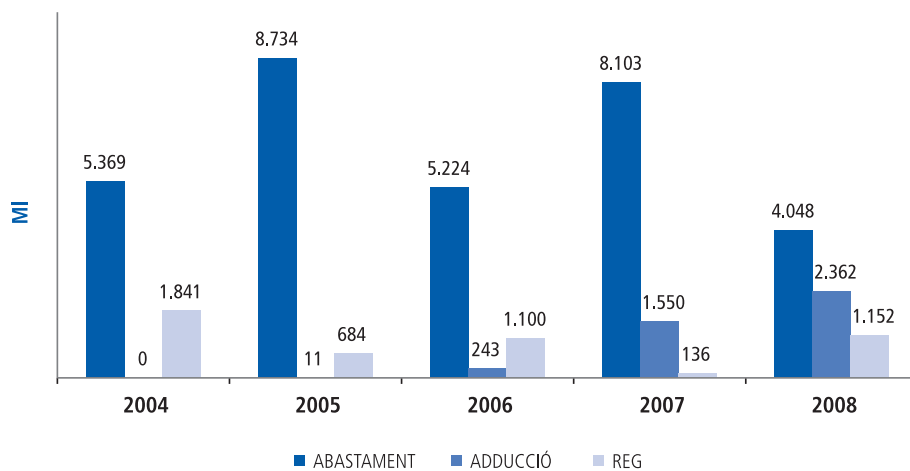
La xarxa

Ja hem parlat anteriorment de la importància de treballar per unes millors condicions de tota la xarxa existent. En resposta a l'activitat urbanística pública i privada de la ciutat i a l'excepcional escenari de sequera, s'han executat una sèrie d'accions per tal de renovar i ampliar les xarxes d'abastament, adducció i reg, per tal de donar resposta als reptes socioeconòmics que s'han esdevingut aquest 2008.

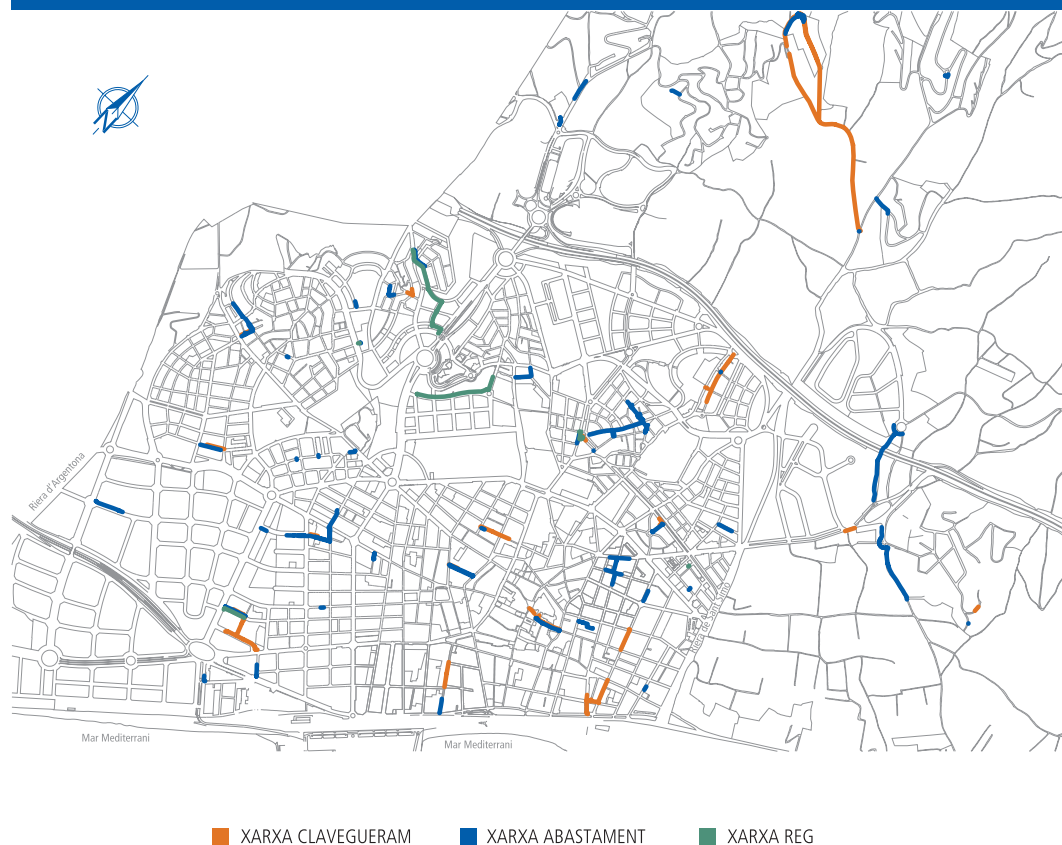
Pel que respecta a la xarxa de reg, que resulta prou important per a una ciutat com Mataró, s'ha incrementat en un 24% respecte al 2007, de manera que s'han ampliat les zones de reg amb aigua de l'aqüífer i s'ha disminuït la dependència de la ciutat de l'aigua del Ter.

De fet, si fem una ullada a l'evolució de la xarxa de reg aquests darrers 5 anys, comprovem com el 2008 l'hem augmentat de manera considerable, sobretot a partir dels nous ml instal·lats de xarxa d'adducció i xarxa de reg, i que en total sumen 4.048 nous metres de xarxa.

XARXA D'ABASTAMENT INSTAL·LADA



XARXA INSTAL·LADA AL 2008



■ XARXA CLAVEGUERAM ■ XARXA ABASTAMENT ■ XARXA REG

Sala de control del dipòsit Roca Blanca



3.2. Laboratori

Creat l'any 1910, i amb una superfície de 330 m², el laboratori municipal realitza el control de les aigües potables de Mataró i de diversos municipis de la comarca, així com l'anàlisi d'aliments i paràmetres mediambientals (aire, aigua de mar i aigües residuals) per a diverses empreses i organitzacions del Maresme.

El total de mostres analitzades durant l'any 2008 és de 35.784, 19.050 de les quals s'han analitzat al laboratori i 16.734, al laboratori de l'EDAR de Mataró.

Els tipus de mostra que s'analitzen normalment són aigües de consum, aigües residuals i industrials, aigües lúdiques, sorres, contaminants atmosfèrics, aliments i superfícies.

Per dur a terme aquesta activitat es disposa dels recursos humans i tècnics adequats, així com d'un sistema de qualitat que compleix la norma ISO-9001:2000 certificat per Applus+.

Aquests darrers anys l'activitat del laboratori ha esdevingut de gran importància per a tota la ciutat, ja que permet establir una sèrie de mecanismes de control que, posteriorment, reporten millors nivells de benestar i qualitat als ciutadans. Fruit d'això l'activitat al laboratori no ha parat de créixer al llarg dels darrers 5 anys, sobretot en allò que fa referència als controls de qualitat de l'aigua. Per saber més sobre les accions portades a terme des del laboratori municipal, us adrecem a la pàgina 68 de l'apartat 5, en què detallem totes les accions dutes a terme en comparació amb les dels darrers 5 anys.



Laboratori

Una altra de les prioritats d'Aigües de Mataró és l'eliminació de les aigües residuals i de pluja. I, per aconseguir-ho, aprofitem els 214 km de xarxa de clavegueram de què disposa actualment la nostra ciutat.

El nostre objectiu fonamental és assolir un alt nivell d'eficiència en la gestió d'aquest servei, i satisfer així les necessitats de la població i ajudar a la millora de la política mediambiental. Per aconseguir-ho, planifiquem, programem i executem les inversions previstes en el Pla director de clavegueram (PD-CLAM), així com les necessàries per dotar la ciutat de les infraestructures requerides per afrontar les noves realitats urbanístiques.

Per això, aquest 2008 hem continuat amb les tasques de manteniment i neteja de la xarxa de clavegueram, que inclouen fins a 327 actuacions de reparació de diversos elements de la xarxa i donar resposta a 369 avisos de ciutadans.

A més, hem dut a terme la neteja manual de 4.421 embornals i 108 reixes de captació d'aigües pluvials, mentre que, mitjançant un camió mixt impulsor-aspirador, hem netejat 715 tones de sediments en 71,3 Km de xarxa.

Les 327 actuacions ordinàries de reparació de diversos elements de la xarxa es distribueixen de la manera següent:

- 22 en reparació de claveguerons.
- 113 en reparació i construcció d'embornals.
- 41 en reparació de paviments.
- 81 en reparació i construcció de pous de registre.
- 70 en reparació de la xarxa i neteja de sorrers.

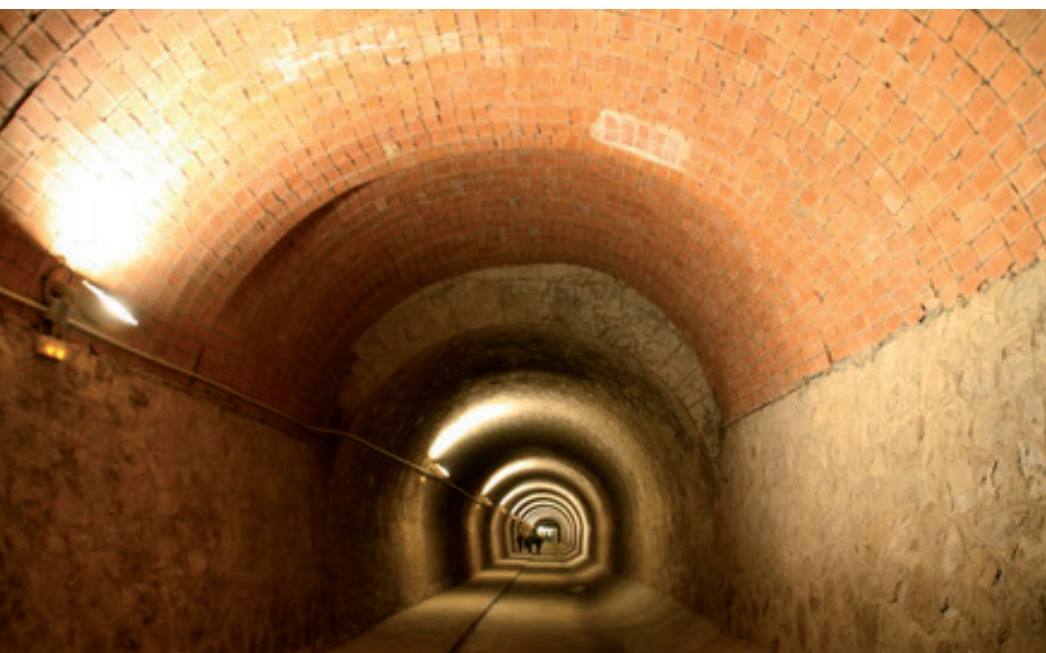
D'altra banda, tal com hem comentat en el context general de Mataró, la ciutat ha viscut aquest darrer any un augment significatiu de població, que ha comportat la creació de noves zones i espais dins la ciutat. Això comporta alhora la creació de noves instal·lacions de clavegueram per a totes aquestes noves zones, i que l'any 2008 han arribat a 97. A banda d'això, també s'han realitzat 67 inspeccions de claveguerons existents per homologar-los. En total, els ingressos acumulats per treballs a tercers han estat de 302.000 €, cosa que representa un increment del 43% respecte el 2007.

Per acabar, hem de referir-nos també a una sèrie d'accions posades en marxa de cara a renovar i ampliar la xarxa de clavegueram:

- Renovació o ampliació de 987 ml. de col·lectors previstos com a accions de compliment del Pla director.
- Coincidint amb les obres d'urbanització de l'avinguda de Roma i els carrers Marató, Masevè, Baixada Feliu, Sant Agustí i Amalia, s'han renovat 808 ml de col·lectors i modificat els claveguerons.
- Redacció de diversos projectes i estudis per a l'execució de millores en la xarxa de clavegueram mataronina:

Projectes: Unió, Burriac –ronda de Cerdanya, Sant Ignasi de Loiola– Magí Raventós, revisió Projecte de les Sureres, Hinca ronda de Barceló.

Estudis propis: Pau Casals i Tres Tombs, Marató, carretera de Cirera, Moratín, Maseva, Amalia, Dipòsit, Cristina i Sant Bru, Sant Agustí i Jaume Ibran, Sagrada Família, Núñez y Balboa, Roma i Clos Arqueològic, Pompeu Serra, Castaños, Pare Josep Tius i Antoni Regàs.



Canalització de desviament d'aigües pluvials

3.4. La tecnologia, la innovació i els estudis tècnics

Aigües de Mataró es planteja l'aplicació de les noves tecnologies i la innovació com un procés estratègic i clau que interactua de forma transversal en totes les àrees de l'empresa i que aporta valor afegit als nostres serveis i l'augmenta.

Des de fa bastants anys Aigües de Mataró incorpora les noves tecnologies de la informació i el coneixement en tots els àmbits d'actuació, en els processos i en la gestió dels serveis. Destaquen com a antecedents:

- El 1982 es desenvolupa i es manté fins a l'actualitat un sistema propi de gestió dels abonats, de la facturació i de la gestió integral del servei.
- Des del 1993 es disposa d'un sistema de telecontrol que permet conèixer l'estat i accionar i programar de forma centralitzada els diferents elements de la distribució de l'aigua de la ciutat. Aquest sistema s'ha anat ampliant i millorant i s'han aplicat les innovacions tecnològiques que han sorgit els darrers anys.
- Des del 1994 s'ha dissenyat i desenvolupat amb recursos propis el sistema d'informació geogràfica, que permet conèixer, inventariar i gestionar la xarxa de distribució d'aigua i la xarxa de clavegueram. Es disposa d'aplicacions pròpies desenvolupades, com són NetAigua i NetSanea, en què s'apliquen les darreres tecnologies en sistemes d'informació. Aquest sistema s'ha desenvolupat amb la col·laboració d'un proveïdor tecnològic extern, IN2, amb el conveni i contracte de col·laboració amb l'empresa Aigües de Terrassa, i amb el suport i assessorament de les universitats. El sistema està totalment integrat en el sistema de gestió d'abonats.
- Des del 2001 s'estan renovant els comptadors mecànics per comptadors electrònics d'última generació per enregistrar, emmagatzemar i millorar la informació dels comptadors, amb informació detallada dels consums, cabals i operacions de funcionament, a través d'una comunicació GSM.
- Des del 2003 s'implanta un sistema LIMS al laboratori d'anàlisis d'Aigües de Mataró, que permet gestionar i controlar les tasques pròpies del laboratori, així com de tots els seus equips i instal·lacions. L'aplicació de les noves tecnologies ens ha permès ser un laboratori de referència mediambiental del Maresme.
- Des del 2003 s'ha implantat una web corporativa i posteriorment s'ha desenvolupat i implantat la intranet corporativa aplicant-hi les darreres tecnologies. La intranet ha esdevingut una eina que ha millorat la comunicació entre els diferents departaments, empleats i ha agilitzat els circuits d'informació administratius i tècnics de l'empresa.

Actualment s'està treballant en diversos projectes tecnològics i d'innovació, com són:

- La implantació a l'inici del 2008 d'una nova tecnologia per a la lectura a distància dels comptadors digitals, per crear una xarxa de comunicació dels comptadors electrònics amb uns concentradors que permet la lectura i recepció detallada de les dades del comptador o bateries de comptadors. S'augmentarà d'aquesta manera la possibilitat de verificar sectorialment el rendiment de la xarxa i alhora conèixer l'hàbit de consum dels seus clients. I repercutirà positivament en la gestió del consum de l'aigua de cada client i en la qualitat del servei prestat.
- El redisseny del sistema de gestió dels abonats. A l'inici del 2007 es planteja la necessitat de renovar i redissenyar el sistema de gestió dels abonats, per millorar el servei que ofereix als seus clients, per garantir la integració de la informació amb altres sistemes d'informació corporatius, per millorar l'operativitat interna i per substituir la tecnologia existent i efectuar el canvi tecnològic aprofitant les darreres tecnologies. Durant tot l'any 2008 s'han analitzat i elaborat els documents metodològics necessaris per a dur a terme el projecte de canvi tecnològic. Aquest projecte s'està portant a terme en col·laboració amb les empreses de serveis d'aigua pertanyents al GIAC, amb la finalitat de compartir i disposar d'una solució tecnològica àmplia i pròpia.



Telecomandament

Un altre aspecte important que cal destacar són els estudis tècnics que s'han dut a terme per encàrrec del CONGIAC, en especial de plans directors d'abastament d'aigua, diagnòstics tècnics per al servei d'abastament, estudi de tarifes per al servei d'aigua i digitalitzacions de xarxes d'abastament. En aquest sentit, durant el 2008 s'han realitzat els estudis tècnics següents per a diversos ajuntaments catalans:

Vidres:
Proposta d'organització del servei municipal d'abastament d'aigua
Digitalització de la xarxa d'abastament
Pla director d'abastament d'aigua potable
Estudi econòmic per a la revisió de les tarifes del subministrament d'aigua potable
Vilafant:
Pla director d'abastament d'aigua potable
Riudellots de la Selva:
Pla director d'abastament d'aigua potable
Susqueda:
Diagnòstic del servei integral de l'aigua
Santa Maria de Palau Tordera:
Pla director d'abastament d'aigua potable
Montseny:
Pla director d'abastament d'aigua potable

El fet de tenir identificats els processos i procediments de l'empresa a partir del sistema de gestió de qualitat ens facilita treballar orientats a la innovació en els projectes anteriors. Això ha d'incidir en la qualitat i eficiència dels serveis, en la motivació i estimulació del personal de l'empresa i en la creació de dinàmiques de participació, i ha de contribuir a alimentar l'estratègia empresarial.

3.5. L'activitat econòmica

Per desenvolupar les diverses activitats abans esmentades, és necessari garantir els recursos econòmics suficients. En aquest sentit volem remarcar que un dels nostres objectius prioritaris sempre ha estat el de l'autosuficiència econòmica. Això vol dir que els únics recursos que la societat ha disposat per desenvolupar la nostra tasca diària –així com realitzar el conjunt d'inversions portades a terme per ampliar i millorar els serveis encomanats– han estat els procedents de la tarifa, de manera que no ha rebut cap mena d'ajuda o subvenció de l'Ajuntament ni altres administracions. Per tant, només quan el volum de les inversions necessàries ha superat els recursos generats per l'activitat, hem hagut de recórrer a l'endeutament bancari, que s'amortitza a més llarg termini.

Tot i que la principal font de finançament ha estat la tarifa del servei -sempre hem procurat mantenir-la en uns nivells econòmicament sostenibles, principalment pel que fa als consums domèstics necessaris- el resultat és que, per a la majoria dels usuaris, el cost del servei està molt per sota de la mitjana de la resta de ciutats de Catalunya

Al llarg del 2008 el rendiment de la tarifa ha disminuït notablement a causa de la disminució dels consums, per la qual cosa el resultat econòmic s'ha reduït notablement sobre les previsions, i s'ha situat en 1.050 milers de €. Si tenim en compte les amortitzacions tècniques de l'immobilitzat, el conjunt de les activitats ha generat recursos de prop de 1.962 milers de €.

Les inversions executades han estat de 2.504 milers de €, motiu pel qual ha calgut recórrer al finançament extern per poder finançar-les.

3.6. Els reptes de futur

A banda de les actuacions realitzades al llarg del 2008, Aigües de Mataró es planteja com a reptes de futur dos objectius principals: millorar la qualitat de l'aigua i ampliar la quantitat de recursos d'aigua pròpia. Aquests dos objectius estan orientats a l'estalvi de l'aigua i en definitiva a fer més sostenible la gestió del servei.

Aigües de Mataró, sent fidel als seus valors i missió, presenta les següents línies estratègiques d'actuació pels propers anys:

- **L'elaboració del Pla Director de l'Aigua** de la ciutat de Mataró que serà la guia i l'instrument necessari per assolir els reptes de futur plantejats en la gestió del cicle integral de l'aigua.

- **Millorar la qualitat de l'aigua procedent dels aqüífers** aplicant les noves tecnologies de reducció de nitrats i salinitat de l'aigua.
- **Ampliació de la quantitat de recursos propis**, establint col·laboracions amb l'administració per implantar instal·lacions de regeneració de l'aigua de l'EDAR amb capacitat i fiabilitat, que ens permetin augmentar la disponibilitat d'aigua pròpia mitjançant la recàrrega del aqüífer.
- **Reutilització de l'aigua regenerada per a ús agrícola:** Mataró disposa d'una zona agrícola "Les 5 Cenies", que per voluntat política i segons el Pla d'Urbanisme és un territori agrícola permanent, que suposa aproximadament un terç de Mataró. En aquest sentit es planteja aportar-hi aigua regenerada procedent de l'EDAR, per tal de satisfer les demandes d'aigua per a ús agrícola i alliberar així aigua per a consum domèstic.

Altres línies estratègiques que mantenen els eixos d'actuació dels darrers anys són:

- **Incentivar i promoure sistemes d'estalvi d'aigua** i del seu bon ús en funció dels usos domèstics, industrials, de serveis i agrícoles.
- **Estendre la doble xarxa de reg.** En l'actualitat es disposa de 17 km de xarxa de reg i l'aportació d'aigua pròpia a aquesta xarxa és manté en un 35% del total d'aigua per al reg municipal, proporció que cal incrementar.
- **Millorar la gestió de la demanda**, incloent-hi mecanismes que puguin modificar les pautes de consum dels usuaris de l'aigua, entenent que la demanda respon bàsicament a tres estímuls: la necessitat, el preu i la sensibilització.
- **Millorar la participació i comunicació amb els usuaris i la ciutadania**, ja que, a més de clients, representen grups de sensibilitats i interessos diversos. La nova política de l'aigua els dona un paper més rellevant, considerant-los actors principals i interessats en la protecció i en l'ús del recurs.

Per últim, no es pot parlar dels nostres plans de futur sense atendre a la innovació, qualitat i tecnologia, 3 aspectes bàsics per seguir millorant en eficiència i eficàcia. En aquest sentit pel proper any 2009 es té previst: el desenvolupament i implantació del nou sistema de gestió d'abonats (SGA), el desenvolupament i implantació del nou sistema de lectures de comptadors electrònics, el disseny i aplicació del pla de comunicació corporatiu, el disseny i aplicació de la nova web corporativa, la implantació del sistema de gestió de qualitat i mediambiental, la implantació d'una gestió integral de compres i l'ampliació de les funcionalitats del S.I.G.



Base exterior pou

4. RESPONSABILITAT SOCIAL

L'aigua és vida, i per això Aigües Mataró centra tots els recursos per treure el màxim profit de totes i cadascuna de les activitats que du a terme i garantir en tot moment una gestió sostenible de l'aigua. Per això, conscients de la importància cabdal de l'aigua en el desenvolupament social i econòmic d'un poble, Aigües de Mataró treballa per una gestió correcta de l'aigua en tres àrees d'actuació: medi ambient, qualitat i social.



Plaques fotovoltaiques



Salt d'aigua

4.1. Medi Ambient

L'aigua és alhora mitjà i recurs, i és vital utilitzar-la amb criteris de sostenibilitat per tal d'aconseguir una gestió responsable que afavoreixi la conservació del medi ambient. Així ho entén Aigües de Mataró, que aposta per la sostenibilitat ambiental a través de la millora contínua dels seus serveis, en l'àmbit del cicle integral de l'aigua, l'energia i el medi ambient.

De fet, el compromís d'Aigües de Mataró amb la protecció del medi ambient s'ha accentuat amb la seva participació en l'Agenda 21 de Mataró, un conjunt de programes econòmics i socials iniciats ara fa 10 anys a l'Ajuntament de Mataró per promoure la sostenibilitat de la ciutat, en concordança amb l'Agenda 21 de les Nacions Unides per promoure el desenvolupament sostenible.

Per això, a Aigües de Mataró, com a societat privada municipal, ens hem plantejat com a punt prioritari orientar tota la nostra estratègia cap al desenvolupament, ja que una millora en l'actuació ambiental no tan sols repercutirà en un benefici propi i en un benefici al medi ambient, sinó que també constituirà un exemple per a la comunitat.

En aquest sentit, en les actuacions de treball previstes en l'agenda 21 de la ciutat de Mataró, Aigües de Mataró aplica des de fa anys tot un conjunt de mesures de gestió fonamentades en una política d'aigua basada en la gestió de la demanda, un control dels consums, una política tarifària que estimula l'estalvi de l'aigua i una sensibilització del consum al ciutadà, entre d'altres, que ens permet assolir uns bons indicadors en estalvi d'aigua.

I la raó d'aquesta estratègia d'actuació és que a Aigües de Mataró entenem l'aigua com una part indispensable de la vida i del medi ambient, i que cal preservar. Per això apliquem la Directiva Marc de l'Aigua (DMA), un marc normatiu dels estats membres de la Unió Europea, i que incorpora quatre principis bàsics en la gestió integral de l'aigua:

- Principi de no-deteriorament i manteniment del bon estat de les masses d'aigua superficials i subterrànies.
- Principi d'enfocament combinat de la contaminació i gestió integrada del recurs.
- Principi de participació social i transparència en les polítiques de l'aigua.
- Principi de plena recuperació de costos en la gestió dels recursos i dels espais aquàtics.

Amb aquest compromís, Aigües de Mataró ha aconseguit optimitzar els seus recursos, posant l'accent en la qualitat dels seus serveis, en l'atenció als seus clients i en la sostenibilitat i promovent el consum responsable i la conscienciació ciutadana per a l'estalvi d'aigua i energia.

a) Estalvi

L'any 2008 Catalunya va haver de fer front a una greu situació de sequera generalitzada, i que va comportar, la primavera passada, l'adopció de mesures excepcionals d'emergència en relació amb la utilització dels recursos hídrics.

Tot i que la sequera també va afectar la ciutat de Mataró, la gestió eficient de l'aigua per aconseguir una millora de la gestió i de la sostenibilitat a la ciutat que hem fet els darrers anys ens ha permès viure la situació més pausadament. Durant els darrers 5 anys la dotació d'aigua a la ciutat de Mataró ha anat baixant fins a situar-se el 2008 en 167 l/h/d (litres per habitant al dia). Per això res feia preveure l'inici de restriccions a mig termini a la ciutat, malgrat la situació de sequera general.

Tot i així, vam decidir aplicar totes les mesures d'excepcionalitat, d'acord amb l'Ajuntament de Mataró, cosa que ens va permetre que a la ciutat de Mataró s'estalviés l'aigua equivalent a 104 piscines olímpiques. Les principals mesures que vam prendre d'acord amb l'Ajuntament de Mataró van ser:

- **Consum particular:** abastament d'aigua potable. Vam donar de baixa el subministrament amb aforament als habitatges no ocupats en tots els casos en què no s'haguessin contractat amb comptador.

A més, en els habitatges ocupats vam limitar el cabal màxim, que va passar a ser de 350 litres per dia i abonat. En els casos de subministrament a llars amb més de 3 persones residents empadronades, la quantitat subministrada fou d'un màxim de 111 litres per dia i per persona resident.

- **Consum públic:** neteja, reg, fonts i piscines municipals. Els camions cisterna que s'encarreguen de netejar vials i clavegueres van passar a fer-ho amb aigua de pou no potabilitzada.

Pel que respecta al reg de parcs, jardins i zones esportives, se'n va limitar el consum a 450 m³ per hectàrea i mes. També es va prohibir l'ús d'aigua potable per al funcionament de les fonts ornamentals i les dutxes de la platja, les fonts públiques per al consum humà que no disposin d'elements automàtics de tancament, alhora que es va prohibir emplenar les piscines municipals (piscina municipal i centre municipal d'esports El Sorrall).

A més, es van restringir les zones esportives privades per sobre del límit de 450 m³ per hectàrea i més i es va vetar regar o fregar vials, carrers i voreres, emplenar piscines o rentar amb mànega tota mena de vehicles, amb excepció de la rentada efectuada per empreses dedicades a l'activitat de rentatge de vehicles.

L'aplicació de totes aquestes mesures van permetre a la ciutat de Mataró superar amb èxit l'època de sequera que assolava Catalunya, i avui dia es gaudeix d'una situació òptima de gestió correcta de l'aigua a la ciutat.



Cartell Parc Central

“Mataró estalvia aigua”

De fet, més enllà de la situació d'excepcionalitat viscuda l'any passat, l'estalvi hídric ha estat des de fa uns quants anys una de les nostres prioritats. Entenem l'estalvi hídric com un element bàsic per a una gestió correcta de l'aigua que maximitzi els recursos en eficiència i eficàcia.

En seria un exemple la campanya “Mataró estalvia aigua”, que promovia l'autoinstal·lació de petits mecanismes que permeten l'estalvi d'aigua en aixetes, dutxes i cisternes de vàter, a més de la conscienciació per un consum responsable dels mataronins, amb què es poden arribar a estalviar fins a un 30% d'aigua. De fet, des del 2005, i gràcies a aquesta campanya, el consum d'aigua a Mataró no ha parat de disminuir any rere any: si el 2004 el consum per persona i dia era de 125 litres, l'any 2008 es va arribar al mínim històric de 103 litres.

Tots aquests esforços ens han valgut el premi d'enguany de l'Associació Catalana d'Amics de l'Aigua, en l'acte de lliurament de la 10a edició dels Premis de l'Aigua 2009. El motiu d'aquest reconeixement és l'estalvi d'aigua que Aigües de Mataró aconsegueix en les seves conduccions minimitzant-ne les fuites.

També per aquest motiu Aigües de Mataró ha rebut el premi a la Millor Iniciativa Local d'Estalvi d'Aigua 2008, atorgat per l'Àrea de Medi Ambient de la Diputació de Barcelona en la seva cinquena edició. Aquest guardó es concedeix a entitats que hagin realitzat o implantat al llarg del 2008 una iniciativa o actuació adreçada a promoure i aconseguir l'estalvi d'aigua i la protecció dels recursos hídrics, de qualsevol tipus, dins del seu àmbit territorial.

b) Campanyes i accions en medi ambient

Tot i ser l'estalvi energètic la part més coneguda, treballar per a la conservació del medi ambient agrupa moltes altres accions promogudes per Aigües de Mataró, i bona part de les quals recollim en el pla Agenda 21 local. En aquest sentit participem i treballem en les línies estratègiques marcades en aquesta Agenda 21, ja que creiem que aprofundir en els seus àmbits d'actuació ens permetrà avançar en una millora del medi ambient i la sostenibilitat.

4.2. Qualitat

A Aigües de Mataró una de les prioritats és el nostre compromís amb la qualitat, medi ambient i prevenció de riscos laborals. Per això vam signar l'1 de desembre del 2006 la política del sistema integrat de gestió de la qualitat, medi ambient i prevenció dels riscos laborals, que té com a missió satisfer plenament les necessitats i expectatives dels ciutadans i usuaris del nostre servei, mitjançant el compliment dels requisits de les normes ISO 9001:2000, ISO 14001:2004 i OHSAS 18001:1999.

A partir d'aquests principis, Aigües de Mataró basa la seva política en els punts següents:

- Actuar segons el que estableixen les normes ISO 9001:2000, ISO 14001:2004 i OHSAS 18001:1999, com a fonament del nostre sistema integrat de gestió, incloent-hi tots els nivells personals de l'empresa i tots els col·laboradors externs.
- Establir un sistema de gestió de la qualitat, considerant la satisfacció del client com a objectiu principal i permanent.
- Incorporar i valorar els recursos humans com a part integrant del procés de millora del sistema de gestió de la qualitat, afavorint la comunicació, la participació activa i la satisfacció del personal.
- Mantenir una comunicació fluida i eficaç amb els clients que ens permeti assegurar l'acompliment de les seves necessitats i expectatives.
- Potenciar la formació del personal, l'actualització dels seus coneixements i donar un valor afegit als serveis que oferim, per garantir un ambient de treball segur.
- Potenciar el manteniment de la renovació tecnològica, mitjans i equipaments per tal d'adaptar els productes, serveis i processos a les noves exigències del client i del mercat, per prevenir la contaminació ambiental i actuar de forma responsable en l'ús dels recursos naturals.

Durant l'any 2008 s'han implantat 21 procediments de qualitat, entre els quals destaquem l'atenció al client, les reclamacions i suggeriments, la gestió de lectures, la facturació als clients, la gestió de les interrupcions del servei d'aigua, la gestió i manteniment de les infraestructures, el control de la qualitat sanitària de l'aigua, la selecció i avaluació dels proveïdors, la gestió de la comanda de compres, la selecció i contractació del personal, la formació i ambient de treball i la satisfacció del client.

El laboratori municipal va renovar la certificació de qualitat UNE-ISO 9001:2000 el febrer del 2007. Durant aquest any van començar les tasques per a l'obtenció de la certificació ISO 17:000. Actualment és un laboratori de referència mediambiental del Maresme.

Un altre dels punts sobre els quals Aigües de Mataró fonamenta la seva visió estratègica i empresarial és el capital humà. Creiem que tots els treballadors de la companyia formen part del capital humà, entès com un valor essencial en si mateix, i és la base sobre la qual construïm el nostre present i edifiquem els nostres plans futurs.

En aquest sentit, la nostra política interna ha inclòs un seguit de mesures encaminades a millorar la qualitat, la satisfacció i la seguretat de tot el personal que intervé en qualsevol dels processos que portem a terme a Aigües de Mataró.

El 2008 es va dissenyar i portar a terme el primer pla de formació, els objectius del qual els podem agrupar en tres aspectes. D'una banda creiem en la formació de caire tècnic, perquè és la que millorarà la qualitat del servei. A més, també considerem vital dotar els nostres treballadors d'una formació de tipus humà, encaminada a millorar les actituds respecte a l'empresa i la comunicació, tant interna com



Espai de treball

externa. Per acabar també apliquem formació social, amb l'objectiu de millorar la persona de forma integral, no solament fer-la més competitiva professionalment, sinó també més capaç d'adaptar-se a les situacions canviants.

En aquest sentit, la plantilla d'Aigües de Mataró amb data 31/12/2008 és de 86 treballadors. D'aquest total, la mitjana d'edat és de 40 anys, i forma una plantilla d'edat mitjana-jove i fidelitzada a la companyia, ja que més del 45% de la plantilla té una antiguitat superior als 10 anys. Pel que fa a la formació de la plantilla, actualment el 31% dels treballadors han completat estudis universitaris de grau superior o mitjà. La política de contractacions de l'empresa i el marc de referència econòmic, tècnic i social d'Aigües de Mataró han portat a incrementar significativament els darrers anys el nivell formatiu dels treballadors, que és una part molt important de millora del capital humà de l'empresa.

Pel que fa a la tipologia contractual d'Aigües de Mataró, cal remarcar que el 95% dels nostres treballadors gaudeix d'un contracte de treball indefinit, cosa que ens dóna una idea de plantilla estable.

En resum, d'aquesta radiografia del nostre equip podem concloure que som davant d'una plantilla sòlida i amb recursos ben fonamentats. Aigües de Mataró està compromesa a afavorir la conciliació de la vida laboral i familiar, i adopta mesures complementàries a la legislació vigent per tal de fer encara més compacta aquesta unió entre empresa i treballadors.

Per acabar, aquest 2008 també s'han definit els procediments per millorar la participació i la comunicació interna.



Sala d'actes

4.3. Social

A Aigües de Mataró ens encarreguem de la gestió integral de l'aigua i, a més d'això, sempre hem considerat com a vital la dimensió social de la nostra empresa. Com a gestors d'un bé públic i de primera necessitat per a la ciutadania, considerem que Aigües de Mataró ha de mantenir un compromís amb la ciutat de Mataró i ser-hi present en diversos àmbits, que a continuació detalllem.

D'una banda, en la nostra política de consum responsable de l'aigua, hem atès al llarg de 2008 visites escolars, ja que creiem que la formació i conscienciació dels més joves és el camí més directe cap a una nova cultura de l'aigua. Per això hem explicat en aquestes visites què és el cicle integral de l'aigua i la gestió que se'n fa a la ciutat de Mataró. Amb aquest objectiu convidem els alumnes a visitar les nostres instal·lacions, com el dipòsit dels Turons.

També col·laborem amb les associacions de veïns dels diversos barris de Mataró, concretament amb l'associació de veïns del barri Molins-Torner, amb l'organització d'una festa ciutadana per estrenar la nova urbanització del Desviament i tota la reforma del clavegueram duta a terme. Així, es va obrir al públic un tram del col·lector perquè es fessin una idea de les entranyes de la ciutat i com funciona una instal·lació d'aquest tipus.

Finalment, a Aigües de Mataró també som presents en molts dels actes festius de la ciutat de Mataró. Ens sentim identificats amb la nostra ciutat, i per això volem gaudir de Mataró i que els mataronins gaudeixin de nosaltres. Per això, col·laborem en les festes dels barris de Mataró, i en especial cal destacar la festa de les Santes, en què any darrere any som presents.



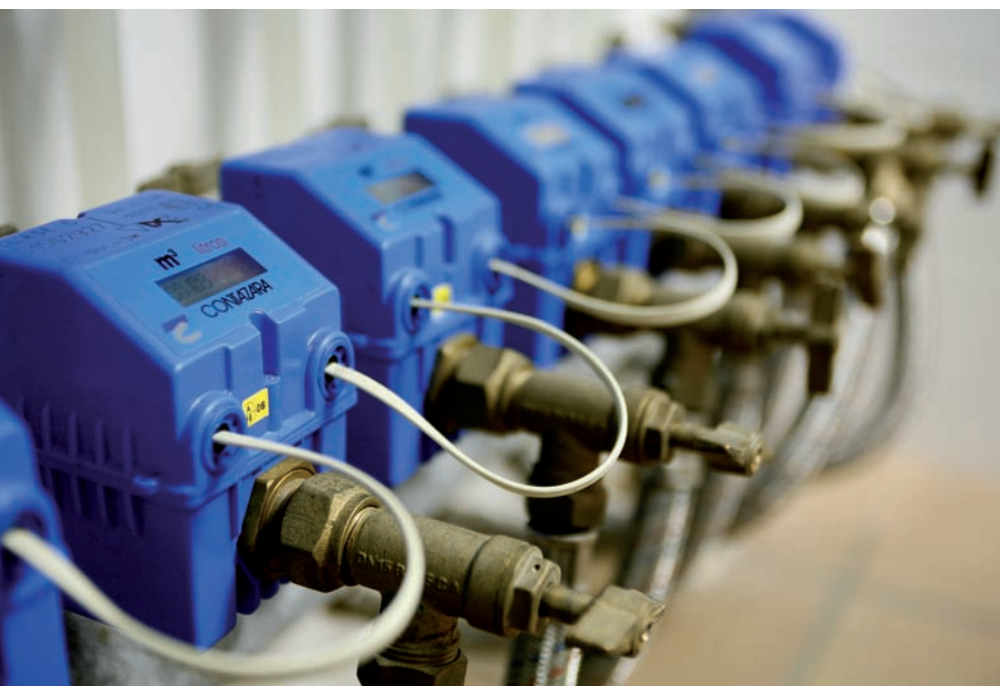
Entrada principal



*Base font ornamental
de l'entrada principal
d'Aigües de Mataró*



Font plaça Itàlia



Bateria de comptadors electrònics

5. DADES ECONÒMIQUES I ESTADÍSTIQUES

BALANÇ DE SITUACIÓ 2004-2007 *

ACTIU	2004	2005	2006	2007
B) IMMOBILITZAT	18.916.736	21.943.508	26.163.084	28.930.618
Immobilitzacions immaterials	7.738.747	9.858.670	9.540.277	9.406.251
Altres immaterials	522.881	568.930	752.955	804.086
Drets s/instal·lacions cedides en ús	8.795.822	11.333.102	11.333.102	11.658.454
Amortització immaterials	-1.579.956	-2.043.362	-2.545.780	-3.056.289
Immobilitzacions materials	10.395.860	11.341.256	15.954.197	18.971.428
Terrenys i instal·tècniques/maquinària	16.820.820	18.526.770	24.280.992	27.401.690
Altres immobilitzat	2.075.683	2.214.126	2.076.008	3.129.977
Amortitzacions	-8.500.643	-9.399.640	-10.402.803	-11.560.239
Immobilitzacions financeres	782.129	743.582	668.610	552.939
Participacions en empreses associades	754.066	754.066	754.066	754.066
Dipòsits i fiances constituïts	222.003	237.276	256.683	275.444
Provisió depreciació participacions	-193.940	-247.760	-342.139	-476.571
C) DESPESES A DISTRIBUIR EN VARIS EXERCICIS	4.102.089	3.557.172	3.728.452	3.848.395
D) ACTIU CIRCULANT	4.162.888	5.274.954	4.966.654	4.700.899
Existències	164.134	166.463	195.726	236.472
Deutors	1.371.629	1.907.773	3.176.053	3.249.023
Inversions financeres temporals	266.500	712.500	552.900	747.207
Tresoreria	2.328.991	2.442.045	1.013.993	442.450
Ajustaments per periodificació	31.634	46.173	27.982	25.747
TOTAL ACTIU	27.181.713	30.775.634	34.858.190	37.479.912

PASSIU	2004	2005	2006	2007
A) FONS PROPIS	10.335.808	12.157.032	13.816.855	14.825.653
Capital subscrit	5.000.000	5.000.000	5.000.000	5.000.000
Reserves	4.548.954	5.262.808	7.157.031	8.816.856
Resultat exercici	786.854	1.894.224	1.659.824	1.008.797
B) INGRESSOS A DISTRIBUIR EN VARIS EXERCICIS	7.516.909	9.681.338	9.273.538	9.182.183
D) CREDITORS A LLARG TERMINI	5.834.201	5.057.405	6.855.066	8.156.630
Deutes amb entitats de crèdit	2.094.834	1.812.746	3.751.210	5.473.922
Deutes amb empreses del grup i associades	3.487.881	2.977.235	2.711.306	2.339.989
Altres creditors	251.486	267.424	392.550	342.719
E) CREDITORS A CURT TERMINI	3.494.795	3.879.859	4.912.731	5.315.446
Deutes amb entitats financeres	299.236	296.579	549.903	819.809
Deutes amb empreses del grup i associades	509.860	508.811	516.441	523.773
Creditors comercials	1.552.445	1.874.638	2.978.602	2.606.663
Altres deutes no comercials	1.133.254	1.199.831	867.785	1.365.201
TOTAL PASSIU	27.181.713	30.775.634	34.858.190	37.479.912

BALANÇ DE SITUACIÓ A 31-12-2008 *

ACTIU	2008
A) ACTIU NO CORRENT	36.365.920
Immobilitzat intangible	11.624.363
Aplicacions informàtiques	184.095
Altre immobilitzat intangible	11.440.268
Immobilitzat material	23.388.966
Terrenys i construccions	5.866.870
Instal·lacions tècniques/maquinaria	16.852.978
Immobilitzat en curs	669.118
Inversions en empreses del grup i associades LL/T	1.054.451
Inversions financeres a llarg termini	288.324
Actius per impostos diferits	9.816
B) ACTIU CORRENT	7.009.005
Existències	419.570
Deutors comercials i altres comptes a cobrar	4.465.979
Inversions en empreses del grup i associades C/T	348.098
Periodificacions a curt termini	41.513
Efectiu i altres actius líquids equivalents	1.733.845
TOTAL ACTIU	43.374.925

PATRIMONI NET I PASSIU	2008
A) PATRIMONI NET	28.865.594
A-1) Fons propis	16.416.354
Capital	5.540.000
Reserves	9.825.653
Resultat de l'exercici	1.050.701
A-3) Subvencions, donacions i llegats rebuts	12.449.240
B) PASSIU NO CORRENT	8.923.322
Deutes a llarg termini	7.041.533
Deutes amb entitats de crèdit	6.706.961
Altres passius financers	334.572
Deutes amb empreses del grup i associades a llarg termini	1.871.973
Passius per impostos diferits	9.816
C) PASSIU CORRENT	5.586.009
Deutes a curt termini	821.778
Deutes amb empreses del grup i associats a curt termini	630.933
Creditors comercials i altres comptes a pagar	4.105.447
Periodificacions	27.851
TOTAL PATRIMONI NET I PASSIU	43.374.925

COMpte DE PÈRDUES I GUANYS 2004-2007 *

	2004	2005	2006	2007
INGRESSOS D'EXPLOTACIÓ	10.153.104	11.449.945	16.237.807	15.423.630
Import net de la xifra de negoci	8.761.880	9.630.957	10.491.717	11.199.367
Treballs efectuats per a l'immobilitzat	1.238.232	1.649.176	5.496.381	3.991.974
Altres ingressos d'explotació	152.992	169.812	249.709	232.289
DESPESES D'EXPLOTACIÓ	9.645.661	10.845.241	15.047.498	14.616.180
Aprovisionaments	3.036.987	3.580.458	7.165.623	6.063.029
Despeses de personal	2.959.747	3.318.604	3.342.719	3.651.823
Dotacions per amortitzacions de l'immobilitzat	1.319.923	1.404.212	1.527.298	1.692.231
Variació de provisions de tràfic	59.567	10.824	17.101	8.085
Altres despeses d'explotació	2.269.437	2.531.143	2.994.757	3.201.012
BENEFICI D'EXPLOTACIÓ	507.443	604.704	1.190.309	807.450
Interessos financers i ingressos assimilats	91.331	116.678	101.445	113.930
Despeses financeres i despeses assimilades	46.892	48.218	69.489	200.514
Variació de la provisió d'inversió financera	96.315	53.820	94.379	134.432
RESULTAT FINANCER	-51.876	14.640	-62.423	-221.016
BENEFICI DE L'ACTIVITAT ORDINÀRIA	455.567	619.344	1.127.886	586.434
Beneficis de l'immobilitzat material	0	722.325	2.456	0
Ingressos extraordinaris	327.426	388.697	439.093	446.525
Ingressos i beneficis d'altres exercicis	3.972	204.989	95.981	23.052
Pèrdues de l'immobilitzat material	0	641	0	0
Despeses extraordinàries	0	25.586	297	62
Despeses i pèrdues d'altres exercicis	111	14.904	5.295	47.152
RESULTATS EXTRAORDINARIS	331.287	1.274.880	531.938	422.363
BENEFICI ABANS D'IMPOSTOS	786.854	1.894.224	1.659.824	1.008.797
IMPOST SOBRE SOCIETATS	0	0	0	0
RESULTAT DE L'EXERCICI	786.854	1.894.224	1.659.824	1.008.797

COMPTE DE PÈRDUES I GUANYES 2008 *

	2008
Import net de la xifra de negocis	12.977.832
Variació existències	183.097
Treb.realitzats per l'empresa per al seu actiu	2.426.121
Aprovisionaments	-5.862.895
Altres ingressos d'explotació	492.738
Despeses de personal	-4.071.600
Altres despeses d'explotació	-3.442.261
Amortització de l'immobilitzat	-1.783.829
Imputació subvencions immob. no financer	446.990
RESULTAT D'EXPLOTACIÓ	1.366.193
Ingressos financers	142.318
Despeses financeres	-337.290
Deteriorament instruments financers	-125.543
RESULTAT FINANCER	-320.515
RESULTAT ABANS D'IMPOSTOS	1.045.678
Impostos sobre beneficis	5.023
RESULTAT DE L'EXERCICI	1.050.701

* Des de l'exercici 2004 fins el 2007 els comptes anuals d'Aigües de Mataró, SA han estat presentats segons el Pla General Comptable de l'any 1990, aprovats pel Ple Municipal de l'Ajuntament de Mataró i han estat sotmesos a auditoria.

L'exercici 2008, els comptes anuals d'Aigües de Mataró, SA han estat presentats segons el nou pla general comptable RD 1514/2007 aplicat a partir de l'1 de gener del 2008, sotmesos a auditoria i que són previs a l'aprovació del Ple Municipal de l'Ajuntament de Mataró.

CONSUM D'AIGUA A MATARÓ	2004	2005	2006	2007	2008
Domèstics	5.218.501	4.953.898	4.833.550	4.747.223	4.503.096
No domèstics	2.405.843	2.166.504	2.209.815	2.371.854	1.928.356
Públics	584.857	379.931	431.646	427.773	231.228
TOTAL MATARÓ	8.209.201	7.500.333	7.475.011	7.546.850	6.662.680

DOTACIÓ TOTAL MATARÓ	2004	2005	2006	2007	2008
Litres/habitant/dia	212	187	185	183	167

CONSUM DOMÈSTIC DIARI D'AIGUA	2004	2005	2006	2007	2008
Litres/habitant/dia	125	116	111	109	103

RENDIMENT SERVEI D'AIGUA (m3/any)	2004	2005	2006	2007	2008
No facturat	541.030	488.823	532.598	450.771	652.678
Registrat	8.340.732	7.500.333	7.475.011	7.546.850	6.662.680
RENDIMENT	94%	94%	93%	94%	91%

ADDUCCIÓ (m3/any)	2004	2005	2006	2007	2008
Aigua ter	7.831.428	7.473.247	6.889.094	6.846.143	5.830.422
Aigua pròpia	1.050.334	515.909	1.118.515	1.151.478	1.484.936
TOTAL ADDUCCIÓ	8.881.762	7.989.156	8.007.609	7.997.621	7.315.358
PROPORCIÓ TER / TOTAL	88%	94%	86%	86%	80%

AQUÍFER RIERA D'ARGENTONA	2004	2005	2006	2007	2008
Extracció (litres/segon)	33	16	35	37	47
Pluja (litres / m2)	603	563	461	433	703
Mitjana nivell d'aigua als pous (cm)	838	822	601	364	286

XARXA AIGUA POTABLE	2004	2005	2006	2007	2008
Canonades de foneria	80,7	80,6	80,8	81,1	81,8
Canonades de fibrociment	95,1	92,6	91,1	88,7	82,9
Canonades de polietilè	117,0	123,6	132,2	137,7	149,5
Altres	9,0	9,1	9,1	9,4	9,4
TOTAL XARXA AIGUA (km)	301,8	305,8	313,1	316,9	323,6
Renovació / ampliació xarxa d'aigua (m.l.)	7.204	9.429	6.566	9.789	7.563

XARXA CLAVEGUERAM	2004	2005	2006	2007	2008
Canonades circulars	180,7	184,5	192,6	192,5	194,2
Galeries	15,2	14,9	14,2	13,2	13,2
Altres	6,1	6,1	6,6	6,8	6,7
TOTAL CLAVEGUERAM (km)	202,0	205,5	213,4	212,5	214,1
Renovació / ampliació clavegueram (m.l.)	4.471	6.382	10.987	2.510	4.752

INDICADORS D'AIGUA DE L'AGENDA 21	2004	2005	2006	2007	2008
Percentatge d'abonats que superen el doble del consum d'aigua mitjà de la ciutat	6,38 %	6,35 %	5,95 %	6,02 %	4,95 %
Percentatge d'abonats que superen el triple del consum d'aigua mitjà de la ciutat	1,09 %	1,06 %	1,08 %	1,03 %	0,97 %
Volum anual d'aigua de la xarxa destinada a reg municipal (m ³)	409.311	264.269	298.892	248.300	177.643
Volum anual d'aigua de la xarxa de pous propis que s'utilitza per al reg (m ³)	78.431	60.278	103.482	98.022	61.698
Percentatge d'aigua de pous propis respecte del volum total d'aigua destinada a reg municipal	19 %	23 %	35 %	39 %	35 %
Cens oficial a 1 de gener (habitants)	114.606	116.764	118.891	119.441	119.858

ACCIÓ COMERCIAL	2004	2005	2006	2007	2008
ABONATS					
Comptadors	51.720	52.637	54.225	55.498	56.234
Aforaments	1.228	1.026	751	414	304
Disminució aforaments	517	202	275	337	110
TOTAL ABONATS (a 31 de desembre)	52.948	53.663	54.976	55.912	56.538
GESTIÓ DE COBRAMENT					
Factures del servei emeses	223.493	224.447	233.759	239.370	244.256
Factures amb tancament d'aigua	2.592	2.376	3.080	2.569	3.125
Factures del servei incobrables	458	396	349	351	372
Tancaments realitzats	1.745	1.674	2.102	1.823	2.204
Factures incobrables / Factures emeses	0,20%	0,17%	0,15%	0,15%	0,15%
Factures amb tancament / Factures emeses	1,16%	1,04%	1,32%	1,07%	1,02%
Import cobrat / Import facturat	99,02%	99,64%	99,77%	99,84%	99,85%
CONTRACTACIÓ					
Sol·licituds escomesa d'aigua	729	885	1.050	851	724
Ecomeses d'aigua instal·lades	522	600	695	799	441
Altes amb comptador	1.952	1.833	2.379	2.069	1.767
Sol·licituds escomesa de clavegueram	268	338	318	268	199
Altes de clavegueram amb nova escomesa	139	161	170	141	97
Altes clavegueram amb inspecció	43	66	27	59	67
DETALL DE LES FACTURACIONS DEL SERVEI	2004	2005	2006	2007	2008
Servei de subministrament d'aigua	5.493.934	5.557.098	5.325.346	6.042.979	6.541.814
Servei de clavegueram	1.321.682	1.755.362	2.288.626	2.556.159	2.946.221
Cànon d'aigua	3.491.476	3.204.561	3.389.270	3.264.330	3.452.055
I.V.A.	477.080	515.280	532.961	602.199	688.865
TOTAL (€ any)	10.786.176	11.034.306	11.538.210	12.467.674	13.630.963

RECURSOS HUMANS	2004	2005	2006	2007	2008
PER PROFESIONS					
Tècnics	21	23	25	29	30
Administratius	25	24	26	28	28
Operaris	30	30	29	29	28
PER ESTUDIS					
Superior	6	9	9	12	12
Mig	13	12	14	15	15
FP	38	41	44	48	49
Primàris	19	15	13	11	10
PER EDATS					
20-30 anys	18	19	19	18	17
30-40 anys	19	24	24	27	28
40-50 anys	18	13	21	23	23
50-100 anys	21	21	16	18	18
TOTAL (a 31 de desembre)	76	77	80	86	86
PER ACTIVITATS					
Aigua potable	51,0	51,5	52,7	53,4	57,2
Clavegueram	5,9	6,7	6,9	6,4	6,4
Laboratori	13,2	13,2	13,3	14,3	14,0
Altres	2,7	3,2	3,6	5,3	6,5
TOTAL (mitjana any)	72,8	74,6	76,5	79,4	84,1

ACTIVITAT DEL LABORATORI	2004	2005	2006	2007	2008
MOSTRES PER TIPUS DE CLIENT					
Ajuntament de Mataró	2.883	1.450	1.217	1.153	1.023
Aigües de Mataró	6.687	6.461	7.016	7.610	7.943
Servei a tercers	19.603	23.076	24.182	26.352	26.818
TOTAL	29.173	30.987	32.415	35.115	35.784
PARÀMETRES PER TIPUS D'ACTIVITAT					
Aigües Potables	76.268	76.768	76.902	85.117	87.322
Medi Ambient	8.284	6.834	6.559	6.060	5.153
Aigües Residuals	41.669	49.728	54.456	58.960	61.296
Aliments	1.206	931	1.217	879	938
Altres	13.888	14.439	14.329	14.130	12.590
TOTAL	141.315	148.700	153.463	165.146	167.299

RATIS DE CARACTERITZACIÓ DEL SERVEI	2004	2005	2006	2007	2008
DIES DE RESERVA EN DIPÒSITS					
AIGÜES DE MATARÓ	1,88	2,09	2,09	2,09	2,28
Mitjana Catalunya (ASAC)	1,05			1,45	
Mitjana España (AEAS)			1,42		
RENDIMENT: ADDUCCIÓ / FACTURACIÓ					
AIGÜES DE MATARÓ	94,0%	93,9%	93,3%	94,4%	91,1%
Mitjana Catalunya (ASAC)	75,0%			77,2%	
Mitjana España (AEAS)	76,0%		75,7%		
DOTACIÓ TOTAL litres/habitant/dia					
AIGÜES DE MATARÓ	212	187	185	183	167
Mitjana Catalunya (ASAC)	254			262	
Mitjana España (AEAS)	275		265		
CONSUM DOMÈSTIC (litres/habitant/dia)					
AIGÜES DE MATARÓ	125	116	111	109	103
Mitjana Catalunya (ASAC)	134			138	
Mitjana España (AEAS)	148		141		
COST DEL PERSONAL (milers € any/empleat)					
AIGÜES DE MATARÓ	40,6	42,8	43,4	46,0	48,4
Mitjana España (AEAS)	41,0		45,0		
EMPLEATS PER 1000 HABITANTS					
AIGÜES DE MATARÓ	0,44	0,44	0,44	0,45	0,48
Mitjana España (AEAS)	0,47		0,47		
EMPLEATS PER Hm3 FACTURAT					
AIGÜES DE MATARÓ	6,1	6,9	7,1	7,1	8,6
Mitjana Catalunya (ASAC)	6,0			6,7	
Km DE XARXA PER EMPLEAT					
AIGÜES DE MATARÓ	5,9	6,1	6,0	6,0	5,7
Mitjana Catalunya (ASAC)	6,9			4,3	

AIGÜES DE MATARÓ, SA

Societat municipal

Carrer Pitàgores, 1-7. 08304 Mataró

Tel. 93 741 61 00 Fax 93 741 61 01

info@aiguesmataro.cat

www.aiguesmataro.cat

Edita

AIGÜES DE MATARÓ, SA

Societat municipal

Juny de 2009

Continguts

AIGÜES DE MATARÓ SA

SUBJECT, màrqueting social, SCP

Correcció de textos

INK Catalunya, SA

Disseny i maquetació

SUBJECT, màrqueting social, SCP

Fotografies

Portada i portades de secció:

Elisenda Fontarnau

Altres fotografies:

Banc d'imatges d'Aigües de Mataró SA

Ajuntament de Mataró

Elisenda Fontarnau

Impressió

GESTIÓ DIGITAL, SL

Aigües de Mataró

C/ Pitàgores, 1-7 - 08304 Mataró - Tel. 93 741 61 00 - Fax 93 741 61 01
info@aiguesmataro.cat - www.aiguesmataro.cat