



MEMÒRIA DE SOSTENIBILITAT 1999 - 2008

AGENDA 21 MATARÓ



MEMÒRIA DE SOSTENIBILITAT 1999 - 2008

AGENDA 21 MATARÓ

ÍNDEX

Presentació	3
--------------------	---

L'Agenda 21 de Mataró: l'aposta per la sostenibilitat

Cronologia del procés	4
El grau d'execució de l'Agenda 21	5
Evolució dels indicadors de sostenibilitat	6

Accions, evolució i reptes per àmbit temàtic

Aigua	8
Aire	12
Energia	15
Residus	19
Risc ambiental	23
Mobilitat	26
Entorn natural	30
Espai urbà	35



Parc Central de Mataró

PRESENTACIÓ

Mataró fou una de les primeres ciutats de Catalunya a dissenyar, consensuar i implantar el seu propi procés per obtenir l'Agenda 21 de la ciutat el 1998. Varem voler situar l'acció municipal en la línia de la sostenibilitat ambiental, social i econòmica. Han seguit 10 anys d'implantació, de seguiment i d'actualitzacions de l'Agenda 21, al llarg dels quals s'ha anat prenent el pols de Mataró en termes de sostenibilitat a partir del càlcul d'indicadors. Uns indicadors que situen la nostra ciutat en una bona posició en la gestió dels residus, de l'aigua, en l'equilibri territorial i que avança en la mobilitat, el transport públic i l'accés a l'habitatge.

Ha estat doncs un procés actiu i molt intens que continua ara amb l'elaboració d'un nou full de ruta, és a dir, d'un nou Pla d'acció per als propers 12 anys que posa un èmfasi especial en la lluita contra el canvi climàtic a escala local. Aquest nou Pla d'acció ha de permetre materialitzar el compromís que la ciutat de Mataró ha adquirit amb la Unió Europea, és a dir, haver reduït al 2020 les emissions de gasos d'efecte hivernacle en més d'un 20% respecte els gasos que s'emeten el 2005 amb l'estalvi energètic i la utilització de les energies renovables. La ciutat es troba doncs, davant d'un nou repte ambiental, de model econòmic i de justícia social, aquest cop, però, avalat per més de 13 anys d'experiències pròpies i compartides amb altres ciutats i pobles d'arreu del món.

Em satisfà gratament presentar aquest informe, per una banda perquè permet comunicar en quin punt es troba la ciutat en el seu avenç cap a la sostenibilitat i difondre les actuacions més emblemàtiques que s'han dut a terme en els últims 10 anys i, per l'altra banda, perquè també posa sobre la taula els principals reptes de futur que estic convençuda que s'assoliran amb la valentia, la il·lusió, el rigor i el compromís per part de tots i totes.

Espero que la lectura d'aquest informe us resulti clara i profitosa i us animo a prendre compromisos individuals i col·lectius en pro de la sostenibilitat de la nostra ciutat i del món.

Quiteria Guirao Abellán

*Consellera delegada de Medi Ambient i Sostenibilitat
Segona tinent d'alcalde de l'Ajuntament de Mataró*

L'AGENDA 21 DE MATARÓ: L'APOSTA PER LA SOSTENIBILITAT

CRONOLOGIA DEL PROCÉS

1992 Pla estratègic / Del 1992 al 1994

Document que expressa l'orientació que la ciutat vol donar al seu futur en els propers anys.

1995 Auditoria ambiental / Del 1995 al 1996

Document que analitza l'estat del medi ambient a la ciutat.

- Mataró s'adhereix a la **Carta Aalborg**. Aprovat al Ple municipal del 18 de juliol de 1996.

1997 Fòrum ambiental

Eta participativa en la qual es consensuen el Pla d'acció ambiental i el Pla de seguiment.

- Mataró s'adhereix a la **Declaració de Manresa** i a la **Xarxa de Ciutats i Pobles cap a la Sostenibilitat**. Aprovat al Ple municipal del 18 de setembre de 1997.

1998 Agenda 21 Mataró

Amb l'aprovació del Pla d'acció ambiental i el Pla de seguiment consensuats al Ple municipal del 2 d'abril de 1998 i la incorporació d'un conjunt de programes econòmics i socials ratificats pel Consell Municipal de Medi Ambient, el 17 de desembre de 1998, s'obté l'**Agenda 21 Mataró**.

El Pla d'acció ambiental de la primera Agenda 21 Mataró estableix 8 línies estratègiques que recullen 156 actuacions per implantar durant un període de 10 anys i el seu Pla de seguiment es dota d'una bateria de 30 indicadors i de 25 controls ambientals.

1999-2008 Desenvolupament de l'Agenda 21 Mataró

Execució de l'Agenda 21 i seguiment anual de la seva implantació.

- Mataró s'adhereix a la **Crida de Hannover**. Aprovat al Ple municipal del 8 de juny de 2000.
- Mataró s'adhereix a la **Campaña Española de Ciudades y Pueblos Sostenibles** el 2 d'abril de 2003.
- Mataró s'adhereix als **Compromisos d'Aalborg**. Aprovat al Ple municipal del 7 d'abril de 2005.
- Mataró s'adhereix a la **Red Española de Ciudades por el Clima**. Aprovat al Ple municipal del 5 de maig de 2005.
- Mataró s'adhereix al **Pacte d'alcaldes i alcaldesses per una Europa d'Energies Sostenibles**. Aprovat al Ple municipal del 3 de juliol de 2008.

2009 Pla de lluita contra el canvi climàtic – Agenda 21 Mataró

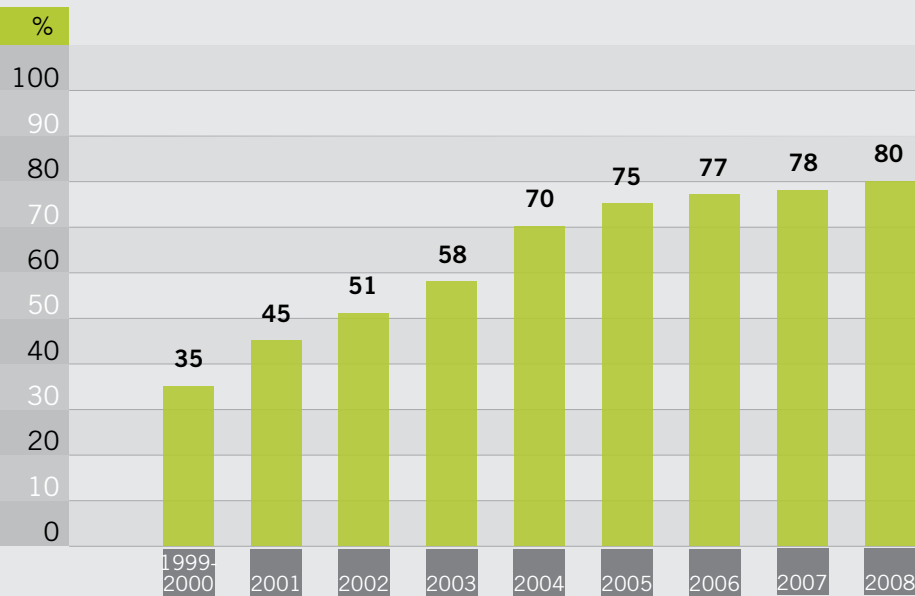
Elaboració del **Pla de lluita contra el canvi climàtic - Agenda 21 Mataró** (PLCC-Ag21M), que consta de 9 línies estratègiques que recullen un total de 150 actuacions per implantar fins a l'any 2020 i d'un conjunt de 38 indicadors (amb 10 subindicadors) i 20 controls ambientals. El PLCC-Ag21M que ha estat aprovat pel Ple municipal, prèvia ratificació del Consell Municipal de Medi Ambient, l'1 d'octubre de 2009, inclou el **Pla d'acció per a l'energia sostenible** (PAES).

El PAES ha estat formulat per poder acomplir els objectius de reducció de les emissions de gasos d'efecte hivernacle, al qual Mataró es va comprometre en adherir-se a la iniciativa europea del Pacte d'alcaldes i alcaldesses, amb uns objectius que es materialitzen en una reducció de més del 20% de les emissions al 2020 respecte les del 2005 per mitjà de l'estalvi energètic, l'eficiència energètica i la utilització d'energies renovables.

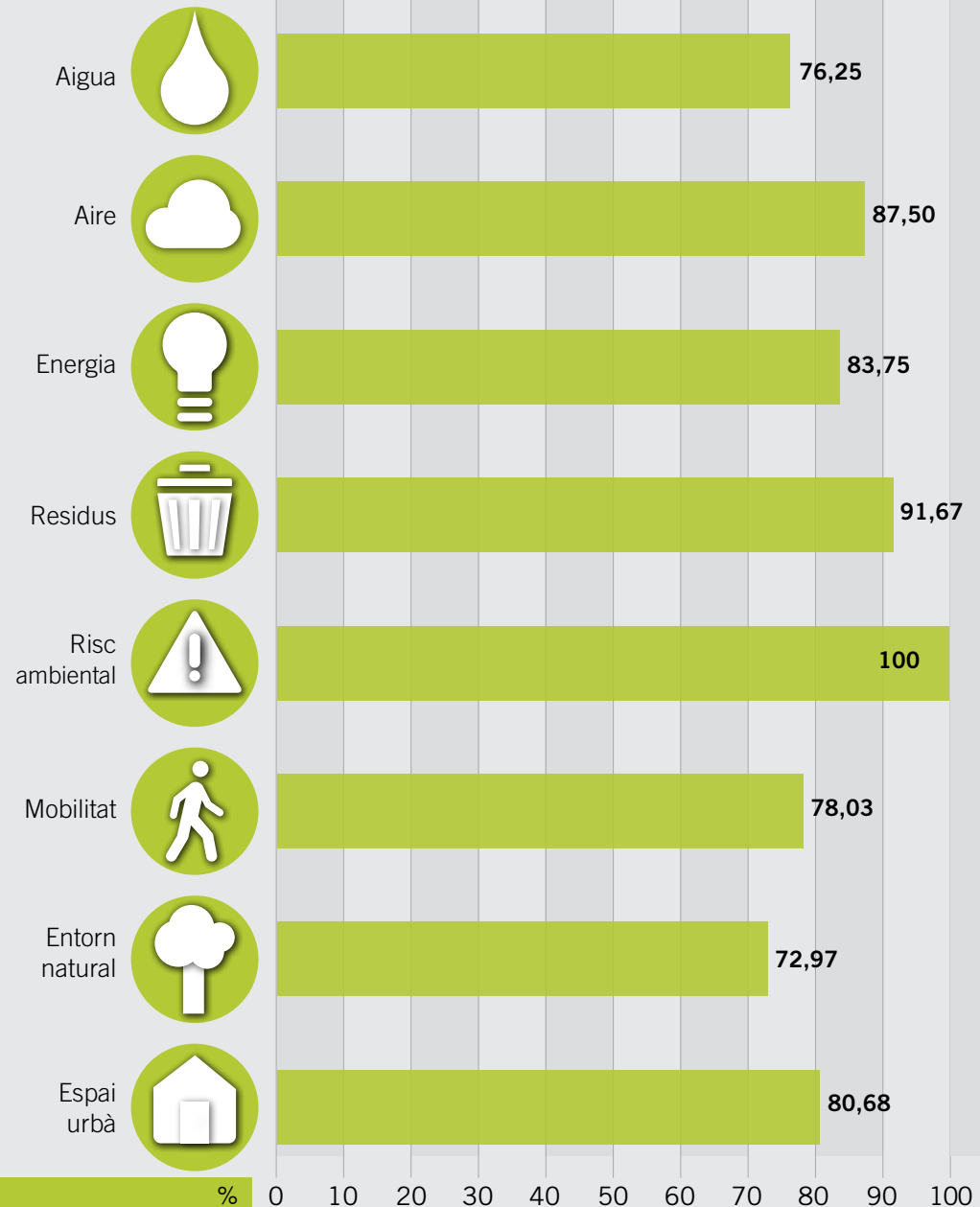
EL GRAU D'EXECUCIÓ DE L'AGENDA 21

Els resultats obtinguts en les avaluacions anuals del Pla d'acció ambiental de l'Agenda 21 Mataró han mostrat una tendència ascendent en el grau d'assoliment dels compromisos al llarg d'aquests 10 anys, i el 2008 han obtingut un 80% d'assoliment del Pla.

Implantació del Pla d'acció ambiental



Implantació del Pla per línies estratègiques



EVOLUCIÓ DELS INDICADORS DE SOSTENIBILITAT

Indicadors de sostenibilitat més significatius de Mataró	2002	2008
<p>Consum d'aigua d'ús domèstic Volum d'aigua domèstica de la xarxa consumida diàriament amb relació al nombre d'habitants.</p>	<p>l/hab/dia 124,1</p>	103,7
<p>Eficiència en el reg municipal Volum anual d'aigua destinada al reg municipal per hectàrea de zona ajardinada de la ciutat.</p>	<p>m³/ha 3.696,8</p>	2.156,2
<p>Consum d'aigua de pous propis destinat a reg Aigua procedent de pous propis que s'utilitza per al reg respecte el total d'aigua de reg.</p>	<p>% 5,8</p>	25,8
<p>Consum total d'energia del municipi Consum total d'energia al municipi.</p>	<p>kWh 1.745.924.758</p>	1.788.457.468 (2007)
<p>Consum total d'energia del municipi per habitant Consum total d'energia al municipi amb relació al nombre d'habitants.</p>	<p>kWh/hab 15.974</p>	15.025 (2007)
<p>Producció local d'energia renovable per habitant Producció local d'energia provinent de fonts renovables amb relació al nombre d'habitants.</p>	<p>kWh/hab 5,67 (2003)</p>	10,8
<p>Emissions de GEH del municipi Quantitat anual d'emissió a l'atmosfera de gasos d'efecte hivernacle (CO₂, CH₄ i N₂O).</p>	<p>tCO₂ equivalents 557.523</p>	565.465 (2007)
<p>Emissions de GEH del municipi per habitant Quantitat anual d'emissió a l'atmosfera de gasos d'efecte hivernacle (CO₂, CH₄ i N₂O), amb relació al nombre d'habitants.</p>	<p>tCO₂ equivalents/hab 5,10</p>	4,75 (2007)
<p>Producció de residus sòlids urbans Producció diària de deixalles generades en l'àmbit domèstic amb relació al nombre d'habitants.</p>	<p>kg/hab/dia 1,57</p>	1,55

	2002	2008
Recollida selectiva Residus recollits selectivament (a les deixalleries, les àrees d'aportació i altres circuits específics) respecte el total de residus domèstics generats.	% 18,7	35,2
Nivells de soroll en vials molt transitats Mitjana dels nivells sonors diürns en diferents punts molt transitats de la xarxa viària.	dBA 73,0	69,3
Utilització del transport públic municipal Mitjana diària del nombre de viatgers del transport públic municipal.	viatgers/dia 12.013,0	14.174,0
Utilització del transport públic intermunicipal Mitjana diària del nombre de viatgers del transport públic intermunicipal.	viatgers/dia 10.936	15.796
Extensió de la xarxa de carrers arbrats Longitud de carrers arbrats en relació amb la longitud de carrers total.	% 50,1	49,6
Recorreguts per a bicicletes Longitud total de recorreguts que s'hagin condicionat per a bicicletes.	km 2,6	8,7
Pacificació del trànsit Longitud total de vials en els quals s'apliquen mesures de pacificació del trànsit.	km 18,4	24,3





AIGUA

OBJECTIU GENERAL

**AMPLIAR L'AUTOABASTAMENT EN L'ÚS
DELS RECURSOS HÍDRICS I MILLORAR EL
SANEJAMENT DE LES AIGÜES RESIDUALS**

OBJECTIUS ESPECÍFICS

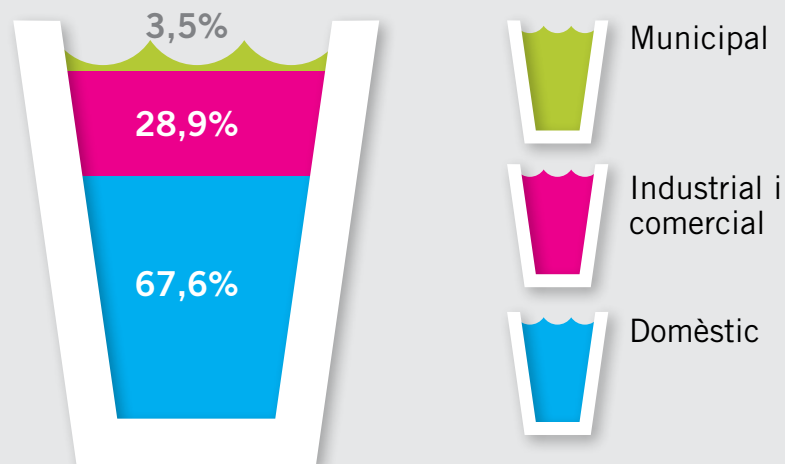
- Fomentar l'estalvi d'aigua i el control dels consums
- Prevenir la contaminació de l'aqüífer i els seus efectes sobre la població
- Minimitzar els impactes de les aigües residuals que poden afectar l'aqüífer i el medi marí
- Promoure la reutilització de les aigües residuals i depurades de l'Estació Depuradora de les Aigües Residuals

ANÀLISI I INTERPRETACIÓ DE RESULTATS

MENYS CONSUM, CONSUM MÉS SOSTENIBLE I MÉS EFICIÈNCIA

L'any 2008 el major consumidor d'aigua és el sector domèstic, amb un 67,6%. Al llarg dels últims anys es consolida la tendència descendent en el consum d'aigua domèstica per habitant, que l'any 2008 es situa en 103,7 l/hab/dia, una dada molt inferior al promig català, que és de 157 l/hab/dia. Actualment l'abastament de la xarxa d'aigua potable arriba a totes les llars.

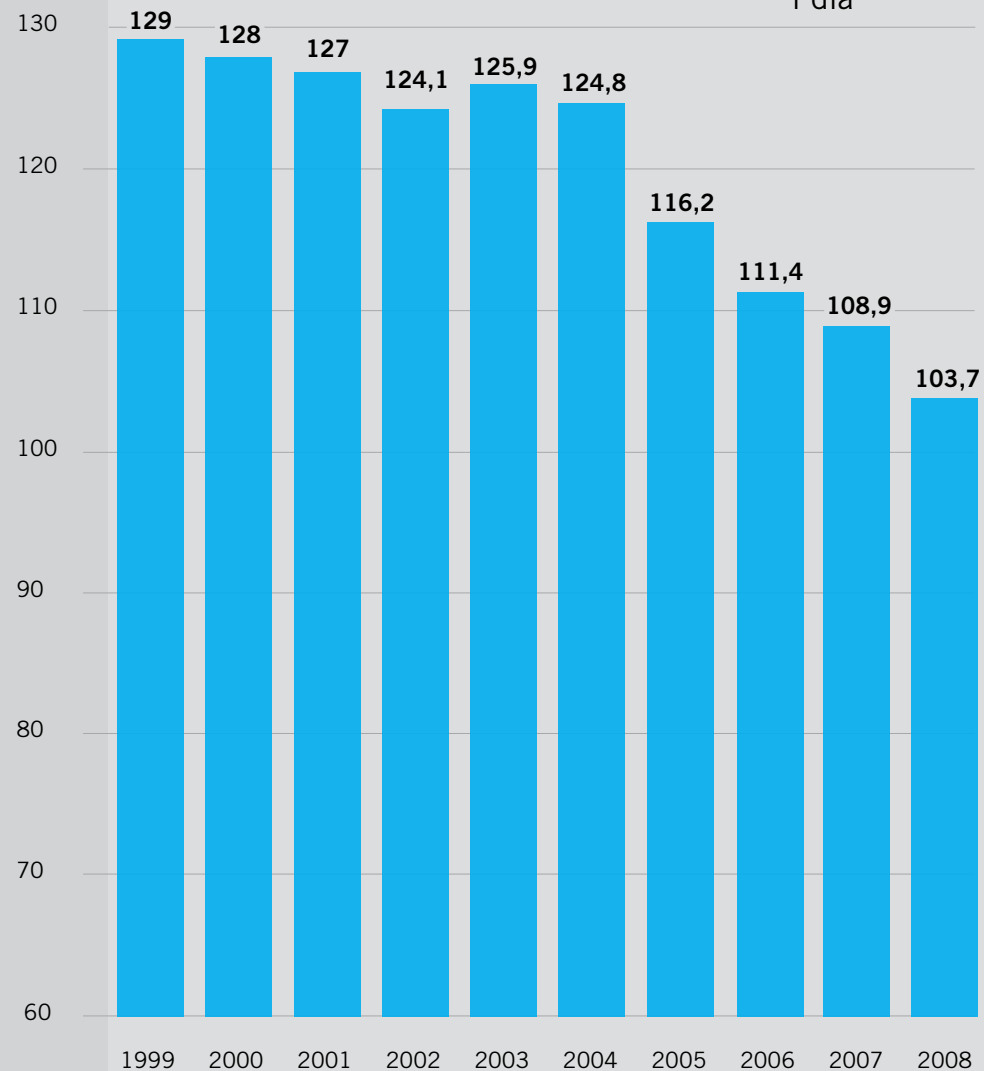
Consum d'aigua d'abastament per sectors. 2008



Consum d'aigua d'ús domèstic

l / hab / dia

Litres d'aigua per habitant i dia



El 2008 l'aigua distribuïda ha procedit en un 80% del sistema d'Aigües Ter-Llobregat i en un 20% de captacions pròpies de pous i mines, i s'ha consolidat així, la tendència a l'alça de la utilització de l'aigua de pous propis de la ciutat en detriment de l'aigua de xarxa.

Actualment el 25,8% de l'aigua utilitzada per al reg de les zones verdes de la ciutat prové del nostre aquífer. Això juntament amb el fet que cada cop es requereix de menys aigua per a regar el mateix nombre d'hectàrees de zona enjardinada permet parlar d'una major eficiència en el reg de la ciutat.

Eficiència en el reg municipal



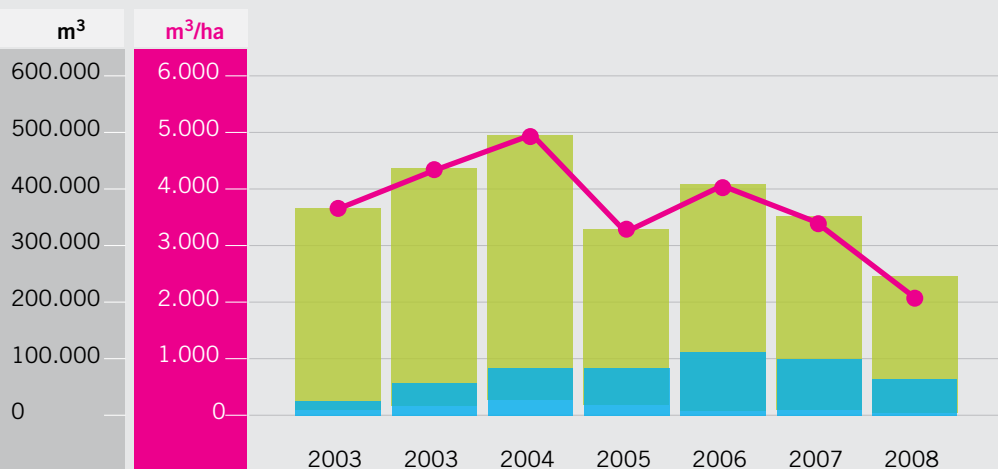
Metres cúbics totals per hectàrea



Metres cúbics provinents de pous



Metres cúbics provinents de la xarxa general



MÉS RENDIMENT A L'ESTACIÓ DEPURADORA D'AIGÜES RESIDUALS

A partir del 2006 s'observa una millora en la qualitat de l'aigua residual depurada i un augment dels rendiments assolits a l'Estació Depuradora d'Aigües Residuals.

ACTUACIONS EMBLEMÀTIQUES

- **Adaptació de les tarifes en funció dels consums d'aigua.**
- **Telegestió pel control del reg de parcs i jardins.**
- **Recuperació i extensió de la xarxa de recursos hídrics del propi aquífer (pous i mines).**
- **Construcció de sistemes de retenció i filtració d'aigües pluvials en zones verdes per a nodrir el propi aquífer.**
- **Implantació de mesures d'estalvi d'aigua en equipaments municipals i promocions públiques d'habitatges.**
- **Elaboració del Pla director de clavegueram el 2003 i el seu desplegament.**

REPTES

Els episodis de sequera dels darrers anys i els possibles episodis futurs conseqüència del canvi climàtic poden accentuar el risc de la manca d'aigua als ecosistemes i les dificultats en l'abastament de l'aigua per a la població. Per reduir aquest risc seran imprescindibles, doncs, una sèrie de reptes on es veuran involucrats tots els sectors de la població mataronina. La potabilització, distribució i depuració de l'aigua requereix un consum elevat d'energia. Així, si racionalitzem el consum d'aigua, disminuïm l'emissió de gasos d'efecte hivernacle.

L'aprovació de noves normatives, la introducció de més mesures d'eficiència i d'estalvi d'aigua en equipaments i serveis municipals, l'ampliació de la xarxa de pous del propi aquífer i la dotació a tota la ciutat de la tecnologia necessària per a optimitzar el reg de parcs i jardins permetran racionalitzar l'ús de l'aigua a la ciutat. La connexió a la xarxa de clavegueram de la urbanització de Santa Maria de Cirera 'Les Sureres', així com la construcció de dipòsits antidescàrregues del sistema unitari permetran ampliar i millorar l'actual sistema de clavegueram de la ciutat. I també es treballarà per la millora de la depuració de les aigües residuals.



Font de plaça del Rengle: utilització d'aigua del propi aqüífer i recirculada



AIRE

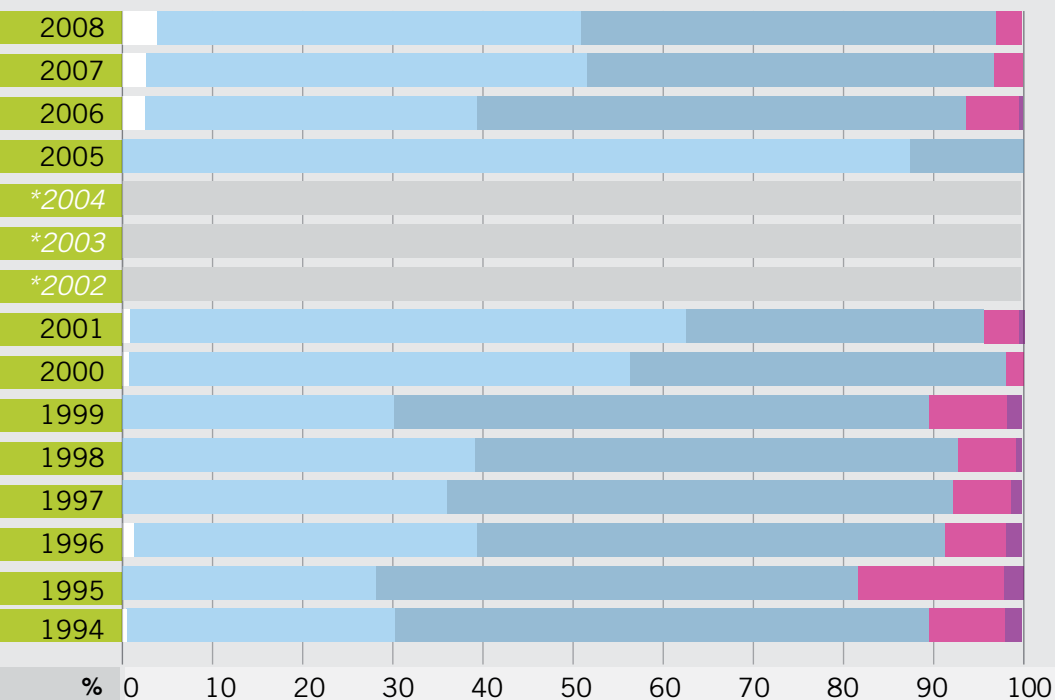
OBJECTIU GENERAL

PREVENIR LA PÈRDUA DE QUALITAT DE L'AIRE

OBJECTIU ESPECÍFIC

- Reduir les emissions de contaminants dels sectors més problemàtics

Distribució de la contaminació de l'aire a partir de l'Índex Català de Qualitat de l'Aire (ICQA)



* No es disposa de dades comparables per al període de 2002 a 2004.

ANÀLISI I INTERPRETACIÓ DE RESULTATS

BONA QUALITAT DE L'AIRE

L'Índex Català de la Qualitat de l'Aire (ICQA) a Mataró, es basa en l'anàlisi dels valors diaris del diòxid de nitrogen (NO₂), el diòxid de sofre (SO₂), el monòxid de carboni (CO) i l'ozó (O₃). L'any 2008 el 100% dels dies han complert amb la normativa, i cap dia ha obtingut una qualitat deficient ni molt deficient. La resta de contaminants analitzats (partícules en suspensió, benzè, arsènic, cadmi i níquel) també han estat per sota dels valors límit vigents o dels valors objectiu establerts per la legislació.

Els controls de la contaminació electromagnètica obtinguts a partir del 2005 s'han trobat també per sota dels valors límits que marca la normativa.

ACTUACIONS EMBLEMÀTIQUES

- Instal·lació de la nova estació automàtica de vigilància i previsió de la contaminació atmosfèrica el 2005.
- Aprovació del Pla especial urbanístic i l'ordenança municipal per a la instal·lació i el funcionament d'instal·lacions de radiocomunicació.
- Instal·lació de dues sondes per mesurar en continu els nivells de contaminació electromagnètica.

REPTES

Continuar controlant i prevenint la contaminació de l'aire per garantir un entorn saludable per a la població.



MEDI AMBIENT
I HABITATGE

Xarxa de vigilància
i previsió de la
contaminació
atmosfèrica
de Catalunya (XVPCA)

Generalitat de Catalunya
Departament de Medi Ambient
i Habitatge

Ajuntament
de Mataró

MEDI AMBIENT
I HABITATGE

Estació automàtica de vigilància i previsió de la contaminació atmosfèrica. Passeig dels Molins



ENERGIA

OBJECTIU GENERAL

**INCENTIVAR L'ESTALVI ENERGÈTIC I
L'ÚS D'ENERGIES RENOVABLES**

OBJECTIUS ESPECÍFICS

- **Optimitzar el consum d'energia de l'administració municipal**
- **Promoure l'ús eficient de l'energia en els diversos sectors d'activitat**

ANÀLISI I INTERPRETACIÓ DE RESULTATS

A PARTIR DEL 2005, REDUCCIÓ PROGRESSIVA DEL CONSUM D'ENERGIA I DE LES EMISSIONS DE GASOS D'EFECTE HIVERNACLE (GEH) A L'ATMOSFERA

El consum energètic total de Mataró de l'any 2007 va experimentar una reducció del 5 % respecte el de l'any 2005. Les emissions de GEH de Mataró han seguit una dinàmica paral·lela, tot i que en aquest cas, la reducció obtinguda entre l'any 2005 i el 2007 ha estat del 7,1 %. Tot i les reduccions encara no són suficients per l'acompliment d'objectius europeus.

El transport és el sector amb un consum energètic més elevat i el que genera més emissions de GEH. L'any 2007 el sector domèstic ocupava el segon lloc, intercanviant la posició que ocupava el sector industrial amb anterioritat. El consum del sector domèstic arriba al seu màxim al 2007 amb 407.534.887 kWh consumits, que representen un increment d'un 2,3% respecte el 2005.

Emissions de gasos d'efecte hivernacle per habitant

Tones de CO₂ /hab

5,40
5,20
5,00
4,80
4,60
4,40
4,20

tCO ₂ /hab	2000	2001	2002	2003	2004	2005	2006	2007
	4,90	5,03	5,10	5,10	5,06	5,22	4,67	4,75

Consum total d'energia del municipi per habitant

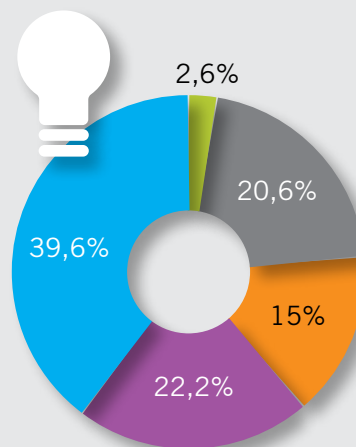


kWh/hab

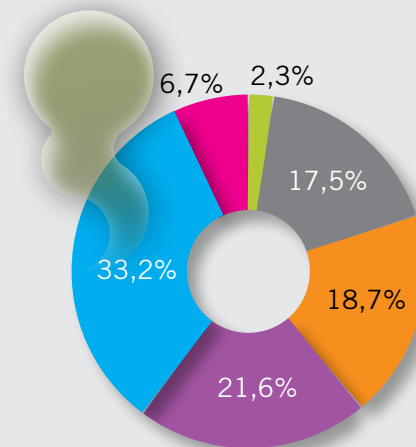
18.000
17.000
16.000
15.000
14.000
13.000

kWh/hab	2000	2001	2002	2003	2004	2005	2006	2007
	15.542	16.413	15.974	16.860	16.413	16.130	14.675	15.025

Consum energètic per sectors (2007)



Emissions de gasos d'efecte hivernacle per sectors (2007)



Primari



Indústria



Serveis



Domèstic



Trasport



Tractament de residus

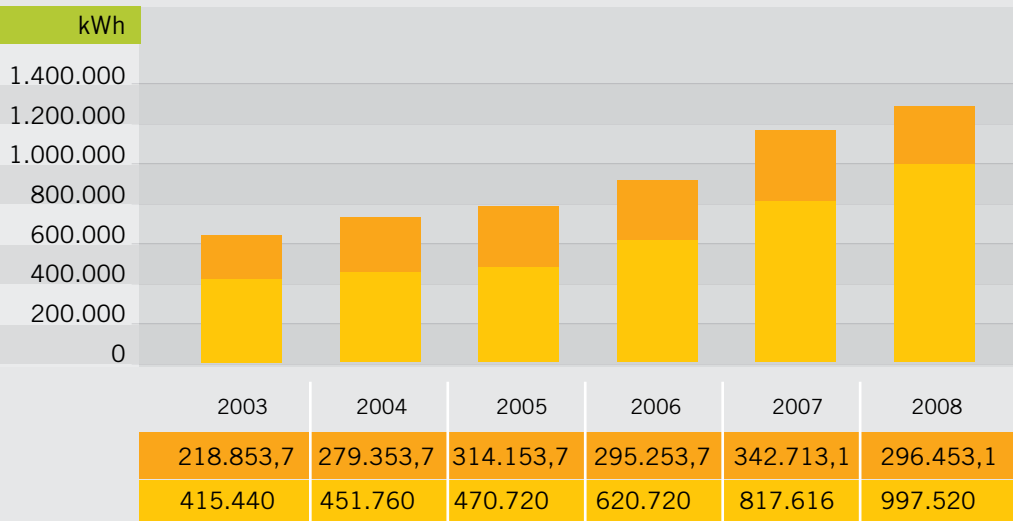
Producció local d'energia provinent de fonts renovables



Producció d'energia solar fotovoltaica connectada a xarxa



Producció d'energia solar tèrmica



La font d'energia amb una contribució més alta en termes de generació d'emissions de GEH a Mataró l'any 2007 ha estat l'electricitat, amb el 41,2%, tot i que la font d'energia més consumida són els combustibles líquids amb un 42,8%.

L'any 2007 la producció d'energies renovables, a partir de plaques solars tèrmiques i fotovoltaïques, se situava en 1.160.329 kWh, el que va suposar deixar d'emetre 522 tones de CO₂ equivalents a l'any.

A més de la utilització d'energies renovables, Mataró també disposa de processos de valorització energètica, és a dir, d'aprofitament d'energies residuals, al Centre Integral de Valorització de Residus del Maresme, a l'Estació Depuradora d'Aigües Residuals i a la xarxa de distribució de calor del Tub verd.

ACTUACIONS EMBLEMÀTIQUES

- Creació i extensió de la xarxa de distribució de calor: Tub verd.
- Instal·lació de plaques fotovoltaïques sobre el dipòsit d'aigües de Rocablanca i en les pèrgoles del parc de Vallverich.
- Obtenció d'energia renovable, solar tèrmica i fotovoltaïca, a la Biblioteca Pública Pompeu Fabra.
- Control energètic i telegestió a l'enllumenat públic.
- Incorporació de criteris bioclimàtics en equipaments municipals i promocions públiques d'habitatges.
- Utilització de biodièsel en la flota de Mataró Bus.

REPTES

Els principals reptes per incidir en la mitigació del canvi climàtic seran la reducció de les necessitats de consum d'energia, l'afavoriment de modes de mobilitat sostenible i l'ús racional del vehicle privat, la reducció de la generació de residus i l'augment del reciclatge, l'augment de l'eficiència energètica i l'ús de les energies renovables.



Implantació de la xarxa del Tub verd



Pèrgoles fotovoltaïques en el Parc de Vallverich



RESIDUS

OBJECTIU GENERAL

DESENVOLUPAR UNA GESTIÓ DE RESIDUS
BASADA EN CRITERIS DE SOSTENIBILITAT

OBJECTIUS ESPECÍFICS

- Potenciar la minimització de la generació de deixalles en l'àmbit domèstic i la recollida selectiva
- Planificar la gestió integral dels residus urbans en el context supramunicipal i minimitzar la incidència ambiental del seu tractament
- Fomentar el control de la producció i gestió dels residus no urbans

ANÀLISI I INTERPRETACIÓ ANÀLISI I INTERPRETACIÓ DE RESULTATS

LA TENDÈNCIA DEL RECICLATGE ÉS BONA PERÒ ENCARA ÉS INSUFICIENT I ES GENEREN MASSA RESIDUS DOMÈSTICS

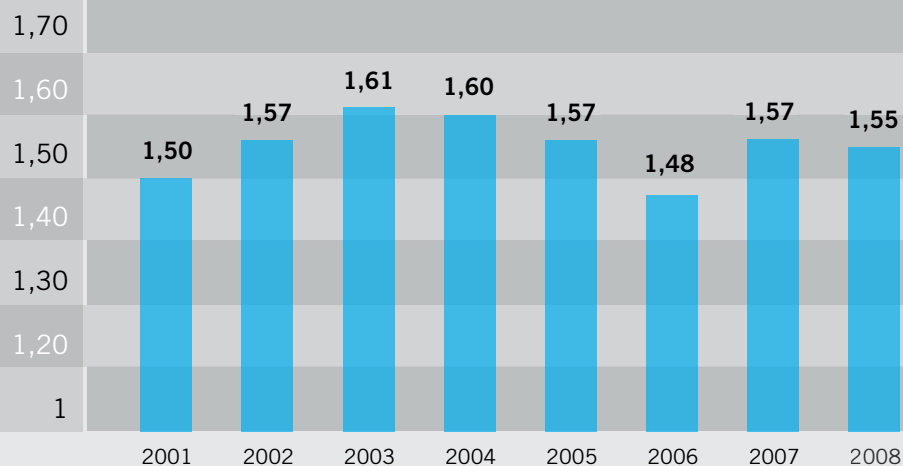
El 2008 la generació de residus sòlids urbans a la ciutat va ser de 1,55 kg per habitant i dia, un valor inferior al promig català, que se situa en 1,64 kg/hab./dia. Tanmateix, encara es troba per sobre de l'objectiu del Programa de Gestió de Residus Municipals de Catalunya (PROGEMIC, 2007-2012), fixat en 1,48 kg/hab./dia per a l'any 2012.

Producció de residus sòlids urbans



Residus sòlids urbans

kg/hab./dia



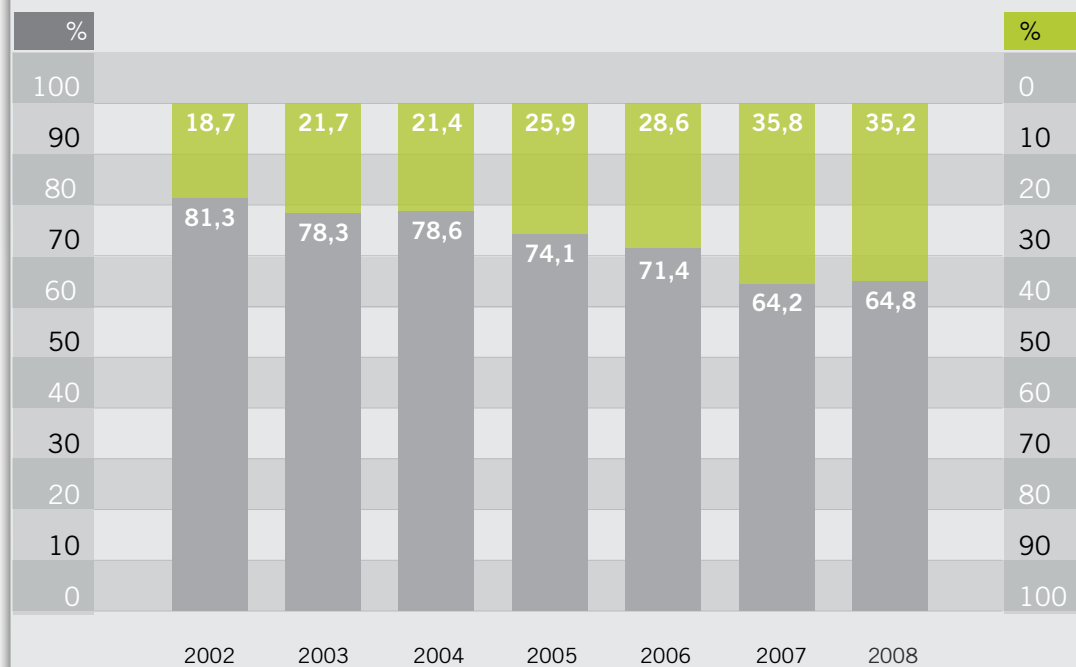
Recollida selectiva i de rebuig respecte el total de residus domèstics generats



Rebuig generat



Recollida selectiva



El percentatge de residus municipals recollits selectivament suposa, el 2008, el 35,2% del total de residus domèstics generats, un valor superior al promig català de 33,7%. Tanmateix, encara és inferior a l'objectiu del 48% establert pel PROGEMIC per al 2012. La fracció que ha experimentat un increment més alt de recollida selectiva en el període 2004-2008 és la matèria orgànica.

Recollida selectiva dels residus urbans per fraccions



Vidre



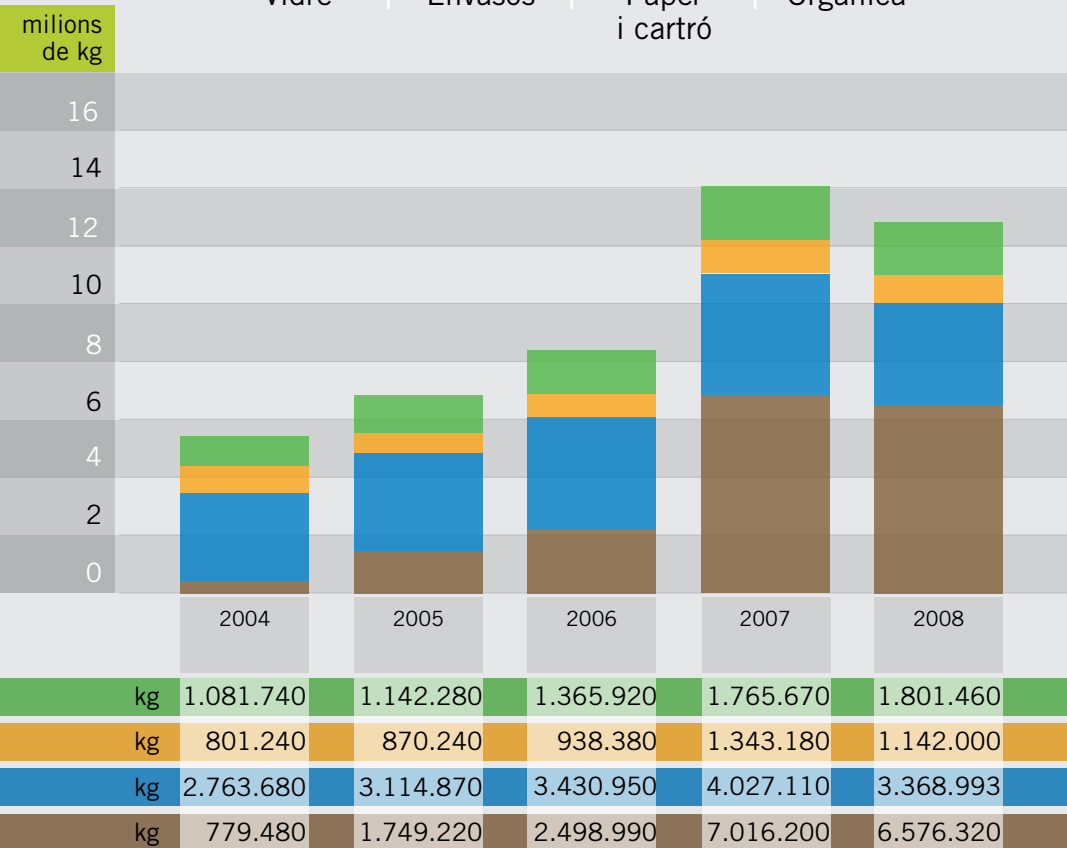
Envasos



Paper
i cartró



Orgànica



ACTUACIONS EMBLEMÀTIQUES

- **Construcció de la deixalleria del carrer de Francesc Layret al 2001.**
- **Campanyes de sensibilització general i activitats educatives adreçades a centres d'ensenyament.**
- **Extensió de les àrees d'aportació i implantació del servei de recollida de matèria orgànica a tota la ciutat.**
- **Implantació del servei de recollida de comerços i grans productors.**
- **Adequació dels sistema de pagament dels municipis per al tractament de residus al Centre Integral de Valorització de Residus del Maresme, incentivant la reducció en la generació i l'augment de la recollida selectiva.**

REPTES

La gestió de residus s'haurà de convertir en uns dels principals reptes ambientals de la ciutat per tal d'assolir els compromisos del municipi en reducció d'emissions de gasos d'efecte hivernacle. Caldrà reduir-ne la generació, augmentar-ne la reutilització i el reciclatge i optimitzar-ne el servei de recollida.

La implantació de deixalleries integrades en el nucli urbà, la regulació de la generació i gestió de residus en actes festius així com el desenvolupament de campanyes de sensibilització i actuacions amb implicació del sector comercial són exemples d'accions que es duran a terme en els propers anys.



Deixalleria del carrer de Francesc Layret





RISC AMBIENTAL

OBJECTIU GENERAL

APLICAR ELS MECANISMES DE PREVENCIÓ I CONTROL DEL RISC AMBIENTAL PER INCREMENTAR LA SEGURETAT I LA PROTECCIÓ A LA POBLACIÓ

OBJECTIU ESPECÍFIC

- Completar les mesures de prevenció i d'actuació que minimitzin el risc ambiental

ANÀLISI I INTERPRETACIÓ DE RESULTATS

MATARÓ DISPOSA DE TOTS ELS PLANS DE PROTECCIÓ

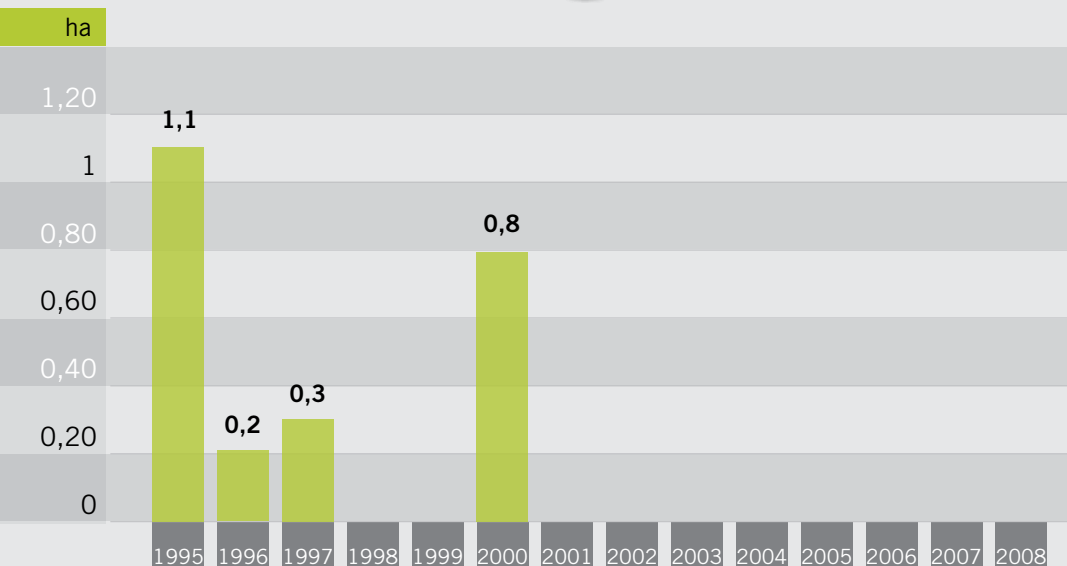
El Pla municipal de protecció civil de Mataró, d'acord amb la normativa vigent, ja disposa de tots els plans d'actuació municipal referents a riscos especials (PAM) i específics (PEM), que es van revisant i actualitzant.

Des de l'any 2001 no s'ha produït cap incendi forestal a Mataró.

Incendis forestals



Superfície cremada anualment a causa d'incendis forestals



ACTUACIONS EMBLEMÀTIQUES

- Revisió del Pla municipal de protecció civil i el PAM d'incendis forestals.
- Elaboració dels plans especials d'actuació: d'inundacions, de risc químic, de transport de mercaderies perilloses, de neu, de sismes i de contaminació d'aigües marines.
- Elaboració dels plans de gestió de riscos específics: de cavalcada de Reis, de processons de Setmana Santa, de fira d'atraccions, de revetlla de Sant Joan, de carnestoltes i de grans esdeveniments musicals.
- Formació en autoprotecció adreçada a la ciutadania i elaboració de 52 plans d'autoprotecció d'edificis.
- Instal·lació d'una torre de guaita al turó d'Onofre Arnau.

REPTES

El principal objectiu de la gestió del risc és evitar o minimitzar les conseqüències negatives dels riscos col·lectius en les persones, els béns i el medi ambient. La revisió i actualització del Pla municipal de protecció civil, els PAM i PEM que ho requereixin, la realització de simulacres d'implantació dels plans, la millora de l'autoprotecció de la població per mitjà de més formació i d'elaboració de nous plans d'autoprotecció d'edificis així com l'anàlisi i seguiment de riscos associats al canvi climàtic seran els principals reptes de la gestió del risc a la ciutat.





Observatori per
la gestió de
l'energia

Torre de guaita del turó d'Onofre Arnau



MOBILITAT

OBJECTIU GENERAL

**MINIMITZAR LA PROBLEMÀTICA AMBIENTAL
ASSOCIADA AL TRANSPORT I A LA MOBILITAT**

OBJECTIUS ESPECÍFICS

- Fomentar els desplaçaments a peu i en bicicleta i l'ús del transport públic com a alternativa al vehicle privat
- Ordenar la circulació de vehicles pesants
- Potenciar l'ús de la C-32 com a variant i fluïdificar la circulació urbana
- Reduir les emissions de soroll i de contaminants atmosfèrics dels vehicles
- Introduir en el disseny urbà elements que redueixin la incidència acústica del trànsit

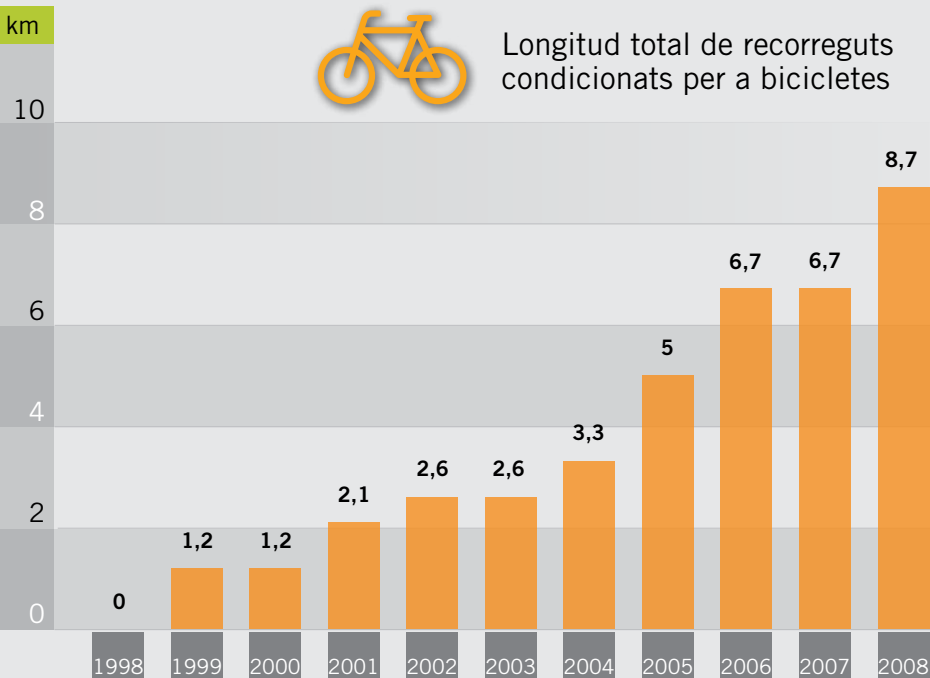
ANÀLISI I INTERPRETACIÓ DE RESULTATS

MÉS USUARIS DEL TRANSPORT PÚBLIC I MÉS CARRERS AMB MESURES DE PACIFICACIÓ DEL TRÀNSIT

El nombre de passatgers del transport públic urbà ha experimentat un creixement continuat des de l'any 1998, amb un lleuger descens durant l'any 2008 coincidint amb la conjuntura econòmica desfavorable. La utilització del transport públic intermunicipal també ha experimentat un creixement continuat al llarg d'aquests anys.

Mataró disposa de 8,7 km de carril condicionat per a bicicletes i en més de 24,3 km dels vials de la nostra ciutat s'hi apliquen mesures de pacificació del trànsit.

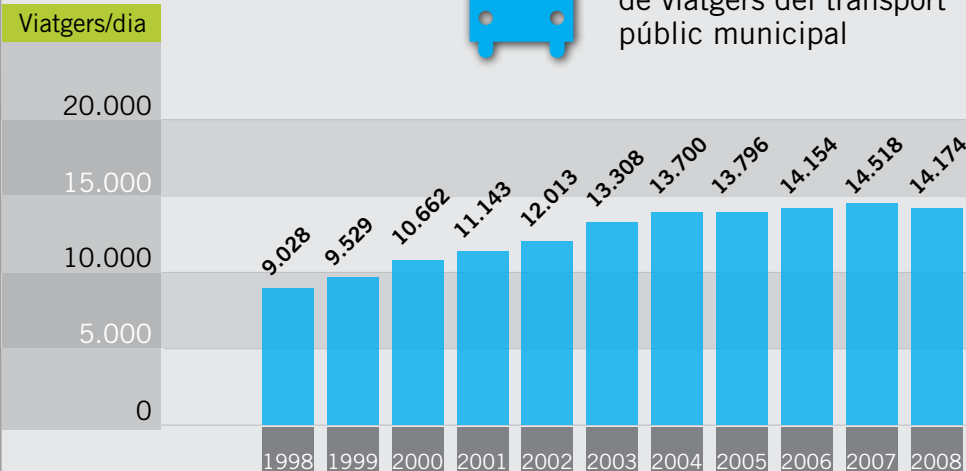
Recorreguts per a bicicletes



Utilització del transport públic municipal



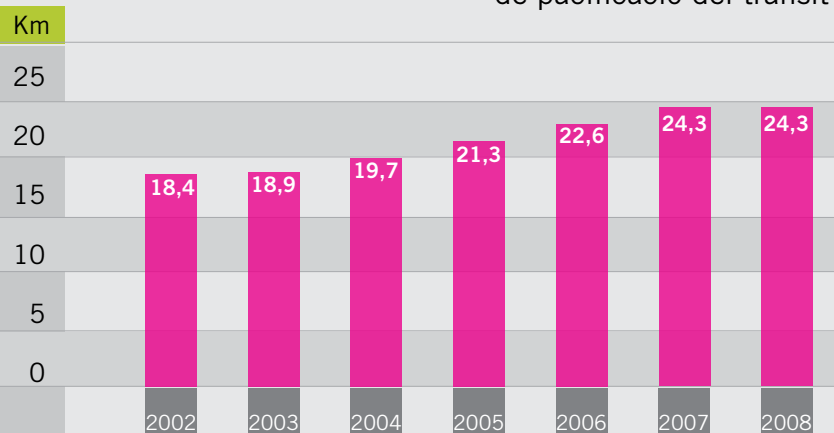
Mitjana diària del nombre de viatgers del transport públic municipal



Pacificació del trànsit



Longitud de vials en els que s'apliquen les mesures de pacificació del trànsit



MATARÓ TÉ UNS NIVELLS DE SOROLL MODERATS, SEMBLANTS A D'ALTRES CIUTATS MITJANES, PERÒ ENCARA HI HA CARRERS DE LA XARXA VIÀRIA PRINCIPAL AMB NIVELLS INADEQUATS

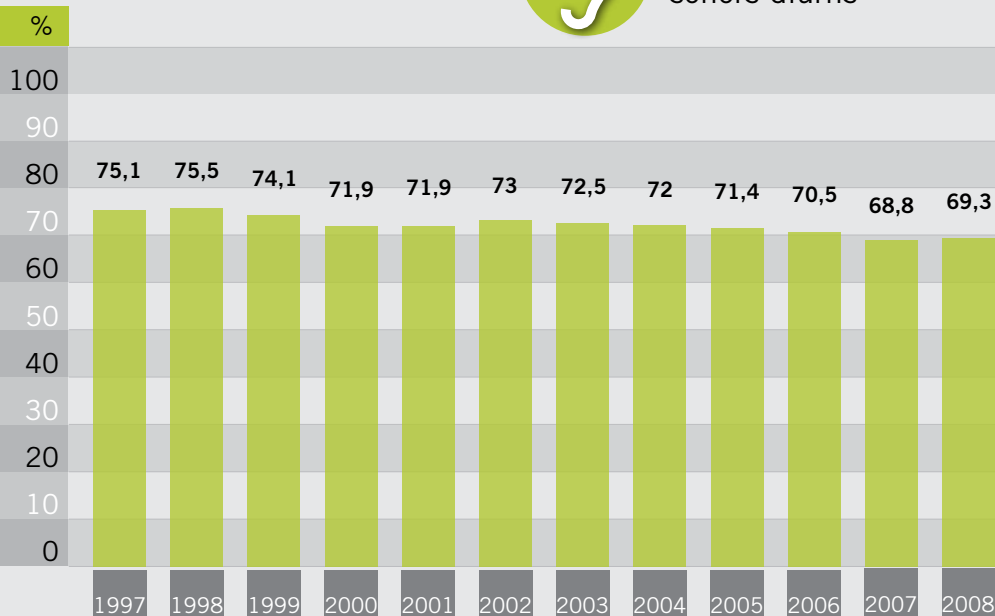
L'elaboració periòdica del mapa sònic de la ciutat permet diagnosticar la qualitat del medi ambient sonor, i detectar les zones i els punts més conflictius, així com identificant les fonts de soroll més problemàtiques.

En el període 1998-2008, la tendència del nivell de soroll en vials molt transitats ha estat descendent; el 2008 s'ha situat en 69,3 dBA, una xifra que encara sobrepassa els nivells òptims.

Nivell de soroll en vials molt transitats



Mitjana dels nivells sonors diürns



ACTUACIONS EMBLEMÀTIQUES

- Implantació de mesures de pacificació del trànsit.
- Millora del servei d'autobusos urbans.
- Posada en funcionament dels nous accessos nord de la variant.
- Construcció de nous aparcaments soterrats.
- Construcció del Centre de Logística de Les Hortes del camí Ral.
- Elaboració del Pla de mobilitat urbana de Mataró al 2005.
- Implantació dels serveis Compartir cotxe i Compartir pàrquing.
- Ús d'asfalts esmorteïdors de soroll en diferents carrers de la ciutat.

REPTES

El Pla de mobilitat urbana de Mataró és l'instrument cabdal per gestionar la mobilitat d'avui i del futur des d'una perspectiva ambiental. Entre les tasques a desenvolupar els propers anys hi trobem: les actuacions necessàries per afavorir la substitució de viatges en vehicle privat per desplaçaments en transport públic, a peu o en bicicleta; continuar l'execució del Pla d'aparcaments que permetrà alliberar més espai públic de superfície actualment ocupat per vehicles i la gestió de les noves infraestructures de transport, com la Línia Orbital Ferroviària.

El mapa de capacitat acústica i els plans d'acció contra el soroll per fer front als incompliments seran els instruments a desenvolupar per a millorar els nivells de soroll de la ciutat.





ENTORN NATURAL

OBJECTIU GENERAL

POTENCIAR ELS VALORS ECOLÒGICS I PAISATGÍSTICS

OBJECTIUS ESPECÍFICS

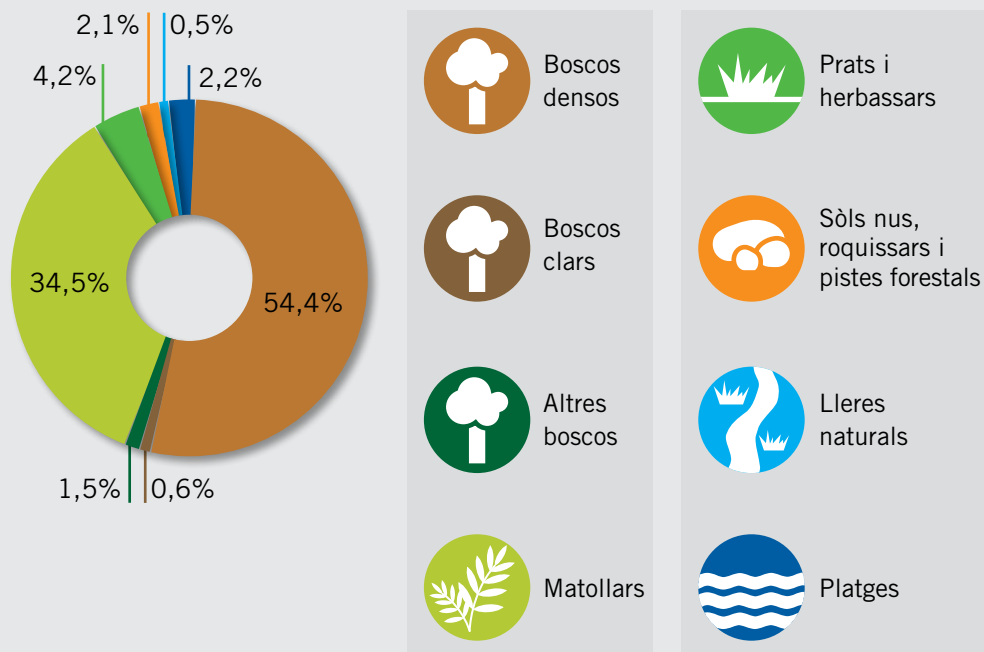
- Recuperar i conservar la diversitat d'hàbitats en l'àmbit rural
- Recuperar el caràcter natural de les rieres i la seva funció com a connectors biològics
- Incorporar al Pla especial del sector de les Cinc Sènies-Valldeix propostes per afavorir la qualitat paisatgística i el manteniment de la biodiversitat
- Integrar adequadament el municipi en el seu entorn paisatgístic
- Atenuar els impactes sobre els ecosistemes marins

ANÀLISI I INTERPRETACIÓ DE RESULTATS

PLATGES ESTABLES I DE QUALITAT

Estabilització de l'amplada de la platja del Callao, de Sant Simó i el Varador. Tanmateix, cal parlar d'inestabilitat a les platges de ponent, que segueixen estant vinculades als transvasaments de les sorres interceptades pels ports. La qualitat sanitària de l'aigua de bany, així com, l'aspecte de l'aigua, l'aspecte de la sorra i l'estat dels accessos a la totalitat de les platges de Mataró, han obtingut de forma reiterada molts bons resultats en les darreres temporades de bany.

Distribució de la superfície forestal



Elaboració pròpia a partir del mapa de cobertes del sòl

EL SISTEMA FORESTAL I LES CINC SÈNIES, VALORS ESTRATÈGICS I D'EQUILIBRI TERRITORIAL

La superfície boscosa de Mataró ha augmentat un 8% en els darrers 20 anys. De les 877 ha forestals, 495 corresponen a bosc, amb una composició típicament mediterrània, amb predomini d'espècies com el pi pinyer, l'alzina i la surera. Aquest bosc té la capacitat de capturar 861 tones CO₂/any, i esdevé així el principal efecte embornal de la ciutat. Pràcticament tota la superfície forestal està inclosa dins el Pla especial del Parc del Montnegre i el Corredor, i des del 2006 està inclòs dins la proposta Xarxa Natura 2000.

L'expansió urbana i l'abandonament de conreus han comportat una important disminució de la superfície agrícola a Mataró en els darrers vint anys. Les pràctiques agrícoles es concentren principalment a la zona de les Cinc Sènies-Mata-Valdeix, on el 86% de les quals es dediquen a conreu de regadiu, principalment hortalisses a l'aire lliure i plantes ornamentals en hivernacle.

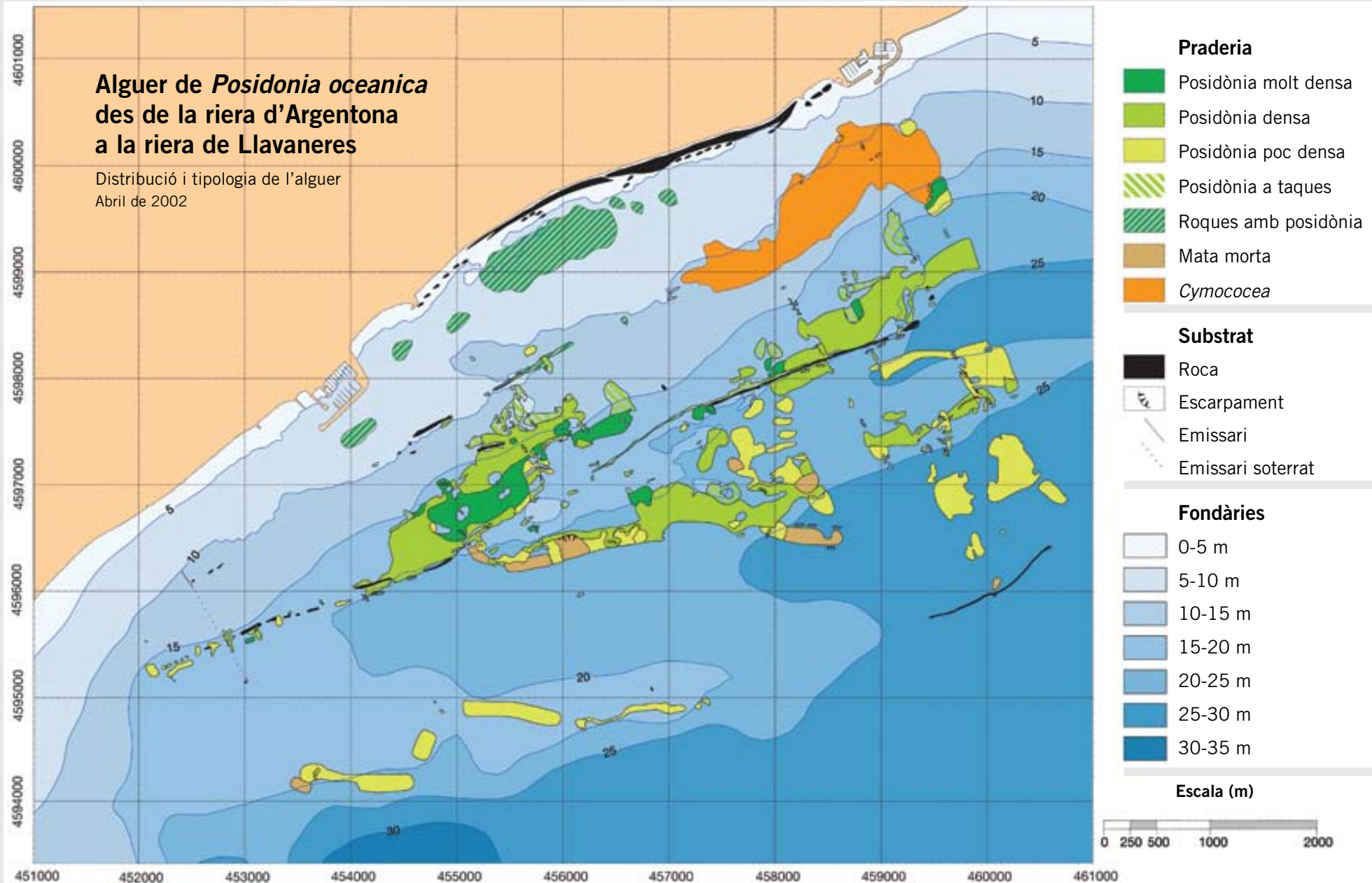
ELS ALGUERS, UN PATRIMONI NATURAL CONSOLIDAT PER A LA CIUTAT

De l'anàlisi dels dotze anys de recollida de dades es pot concloure que tot i que aquest hàbitat va patir una regressió, des del 2004 s'ha mantingut estable. Les comunitats d'alguers situades davant de la ciutat poden fixar al sediment unes 300 tones de CO₂ anuals i produir així un efecte embornal. Des del 2006, és un espai inclòs dins la proposta Xarxa Natura 2000.



Alguer de *Posidonia oceanica* des de la riera d'Argentona a la riera de Llanerres

Distribució i tipologia de l'alguer
Abril de 2002



ACTUACIONS EMBLEMÀTIQUES

- Consolidació del projecte Alguer de Mataró: campanyes anuals de seguiment des del 1997, elaboració de cartografia, exposicions, seminaris, publicacions, etc.
- Realització del projecte “Els boscos de ribera”.
- Participació de Mataró en el projecte “Els alocs del Maresme”.
- Rehabilitació de la font dels Tres Raigs.
- Senyalització del camí del Nord o del Canigó en el seu transcurs per Mataró i creació de l’itinerari didàctic “El pont de la Vila”.
- Adequació d’un nou accés peatonal al Parc Forestal.
- Elaboració del Pla d’ús públic del rodal de Mataró.

REPTES

Mantenir el paisatge, preservar la biodiversitat i gestionar adequadament els sistemes agroforestals, litorals i la xarxa hídrica seran els gran reptes que la ciutat haurà d’afrontar amb decisió.



Passeig marítim de Mataró





ESPAI URBÀ

OBJECTIU GENERAL

MILLORAR L'ESPAI URBÀ, POTENCIAR ÀMBITS D'IDENTIFICACIÓ CIUTADANA I DEFINIR EIXOS VERTEBRADORS DELS BARRIS

OBJECTIUS ESPECÍFICS

- Crear una xarxa verda ben estructurada en el conjunt de la ciutat
- Recuperar la façana marítima de la ciutat
- Revitalitzar i estructurar els diferents barris i diversificar-hi els usos com a mitjans per equilibrar la ciutat

ANÀLISI I INTERPRETACIÓ DE RESULTATS

BONA ACCESSIBILITAT A LES ZONES VERDES DE LA CIUTAT

Gairebé el 50% de la longitud de carrers del municipi són arbrats i des de l'any 2000 tota la població viu a menys de 400 metres d'una zona verda de més de 1.500 m² per ús de lleure. La gestió i el manteniment tant de l'arbrat viari com de les zones verdes es fa integrant criteris de sostenibilitat, com per exemple mesures d'estalvi d'aigua a partir de la introducció de sistemes de reg eficients i d'utilització d'espècies amb menors requeriments hídrics.

MATARÓ, UN ESPAI URBÀ COMPACTE

La densitat de població del municipi de Mataró ha experimentat una lleugera evolució a l'alça, i se situa prop dels 127 habitants per hectàrea urbanitzada l'any 2008, de forma paral·lela a la contenció del creixement del sòl urbanitzat. Aquesta densitat tendeix a incrementar-se pel desenvolupament d'un procés de reforma urbana, com la reconversió de zones industrials per altres de residencials, comercials i d'equipaments.

Les diverses centralitats urbanes, coincidents amb l'estructura de barris, afavoreixen la contenció dels desplaçaments quotidians i la generació d'una identificació i una valorització ciutadana més alta dels barris.

En els darrers anys s'ha fet un esforç important en la rehabilitació d'habitatges, en la creació d'habitatges de protecció oficial i en la recuperació d'habitatges desocupats.

ACTUACIONS EMBLEMÀTIQUES

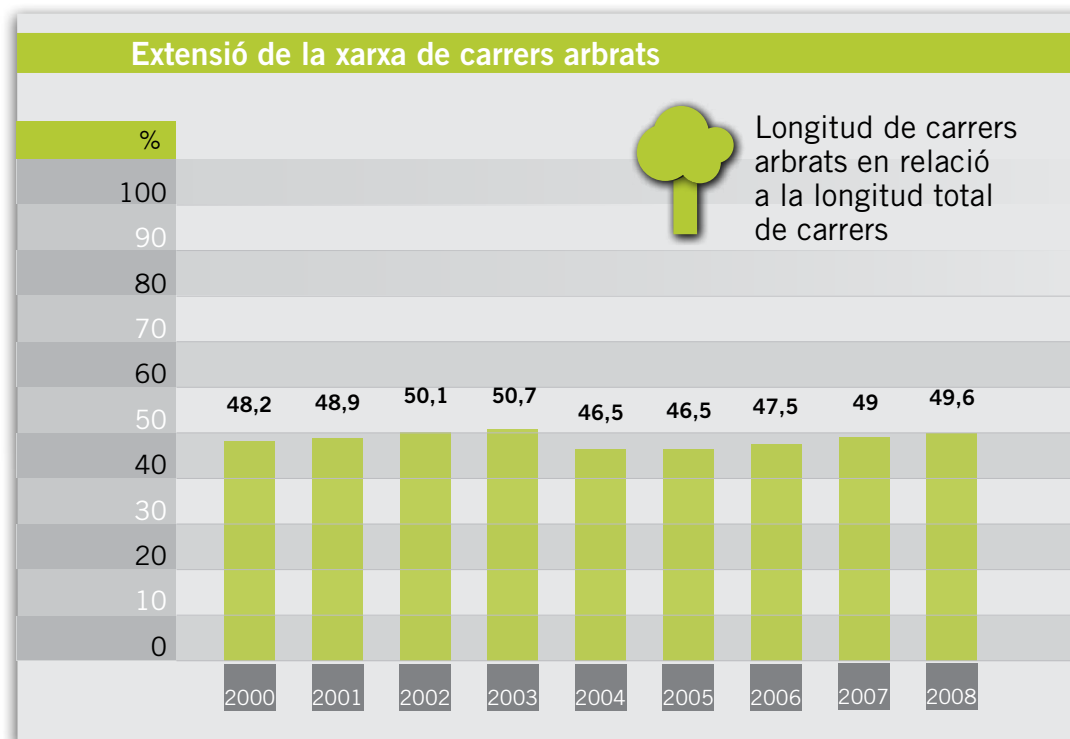
- Desenvolupament de plans integrals territorials.
- Construcció del nou Parc Central i del Parc de Mar.
- Construcció del pas soterrat del carrer de Sant agustí i del nou accés al port des de la Porta Laietana.
- Execució del projecte del passeig Marítim a la platja del Varador.

- Obres i reurbanitzacions de carrers utilitzant criteris d'amabilitat (voreres amples, arbrat, supressió de barreres arquitectòniques...).

REPTES

Aconseguir un entorn territorial que permeti més eficiència, reduint les necessitats de desplaçament i amb una interacció més sostenible amb l'entorn continuarà essent el repte per a la ciutat de Mataró.

En els àmbits urbanitzats caldrà seguir treballant en la regeneració i la revitalització del nucli antic i de les centralitats de barri, així com també en la transformació dels sectors amb escassa barreja d'usos i de baixa densitat. Definir amb criteris ambientalment la forma, l'orientació i les característiques tecnològiques i constructives de la nova edificació també contribuirà notablement a la reducció de les necessitats energètiques i a l'increment de les energies renovables, que en definitiva suposaran una reducció de les emissions de gasos d'efecte hivernacle.







Pla de lluita contra
el canvi climàtic
AGENDA 21 MATARÓ

