

Institut Municipal de Promoció Econòmica de Mataró

# L'Observatori

20

## del Mercat de Treball de Mataró

Any V  
4t trimestre 2000



Institut Municipal • Mataró

## Situació general de l'atur

---

L'economia espanyola, tot i haver crescut a un bon ritme durant tot l'any 2000, ha començat a evidenciar els primers símptomes de desaceleració al llarg del quart trimestre de l'any. Òbviament, aquest alentiment en el creixement econòmic ha deixat sentir els seus efectes en l'evolució del mercat de treball, ja que a finals d'any l'atur ha continuat baixant, però amb una intensitat bastant més moderada que en períodes anteriors. Així, el balanç acumulat de l'atur registrat fins al mes de novembre és, amb diferència, el menys favorable dels darrers set anys de creixement sostingut. En definitiva, les dades d'atur també reflecteixen d'alguna manera les conseqüències d'un cert refredament de les expectatives i un menor to de l'activitat econòmica.

L'ocupació estava creixent per sobre del Producte Interior Brut (PIB) des de finals de 1998, però aquesta tendència es va trencar a finals de l'any 2000. El comportament més normal és que el PIB creixi per sobre de l'ocupació, però en els darrers anys Espanya ha experimentat l'efecte contrari, com a conseqüència principalment de l'aflorament d'economia submergida, si bé també el canvi metodològic i l'actualització de les mostres de seccions de l'EPA també hi ha influït.

L'enquesta de població activa del darrer trimestre posa de manifest que entre els mesos d'octubre i desembre de l'any 2000 es va destruir ocupació (10.700 llocs de treball) per primer cop des del darrer trimestre de l'any 1994. D'aquesta manera s'ha trencat una tendència alcista després de 24 trimestres consecutius de creació d'ocupació. Això ha suposat un canvi d'escenari i ha trencat una sèrie històrica que havia portat l'ocupació a nivells històrics a Espanya respecte de l'anterior rècord cíclic assolit l'any 1991. El darrer trimestre, i sobretot el mes de desembre, ha estat especialment contractiu en termes d'ocupació. Sembla ser que els possibles temors a una recessió als Estats Units i els seus efectes a Europa han provocat ajustaments en les plantilles de les empreses i han afectat principalment el sector serveis i els empleats més joves amb contracte temporal.

No obstant això, malgrat aquest canvi de tendència, les darreres dades de l'EPA corroboren que l'any 2000 ha estat un bon exercici per a l'ocupació, ja que es va arribar a la xifra dels 14.610.000 ocupats,

la qual cosa representa un guany del 3,5% respecte de 1999. En termes absoluts, aquest nivell assolit esdevé un màxim històric a Espanya i suposa dos milions més de llocs de treball que en l'anterior màxim registrat l'any 1991.

Encara que l'any 2000 és globalment positiu, si ho comparem amb el 1999, la diferència en xifres palesa l'afebliment produït en el darrer any. Així, durant l'any 1999 l'ocupació va créixer en gairebé 700.000 persones, mentre que en el 2000 ho ha fet en 491.800.

Una de les millors notícies de les dades d'ocupació de l'any 2000 pot ser ha estat la millora en la qualitat de l'ocupació creada, ja que el 83% dels nous llocs de treball assalariats es van fer mitjançant contractes indefinits (409.800) enfront el 16,8% (83.100) de contractes temporals, la qual cosa ha fet baixar la taxa de temporalitat fins al 31,6%; malgrat tot, aquesta xifra és una de les més altes de tot el territori europeu.

A més, el 94% de l'ocupació neta creada en tot l'any (462.700 llocs de treball) va ser a temps complert i només el 6% (29.100) va ser a temps parcial. En aquest darrer cas, les dones han estat el grup en què se n'ha fet més ús, en crear-se 31.200 llocs de treball, mentre que entre els homes se'n van destruir 2.100. Aquesta fórmula de contractació a temps parcial, en altres països europeus, s'ha demostrat com una bona opció per tal de possibilitar una major introducció de la dona en el mercat de treball i contribuir a millorar la seva situació, clarament desfavorides respecte dels homes. Això no obstant, Espanya es troba molt lluny del nivell d'utilització d'aquesta modalitat de contractació respecte a la resta dels seus veïns, tal i com s'esmenta posteriorment.

Respecte a l'atur, comparat amb el quart trimestre de l'any 1999, el menor creixement dels actius ha ajudat al fet que l'augment de l'ocupació reduís l'atur (-10,5%).

Pel que la distribució per sexes, l'atur va baixar més entre les dones (156.200) que entre els homes (112.400), tot i que continuen existint importants diferències en les respectives taxes d'atur. En acabar l'any, la taxa d'atur masculina se situa en el 9,47%, mentre que la femenina arriba al 19,76%.

Per sectors, el descens de l'atur s'ha accelerat a la indústria i a l'agricultura, mentre que els serveis és el sector que ha experimentat un comportament més desfavorable.

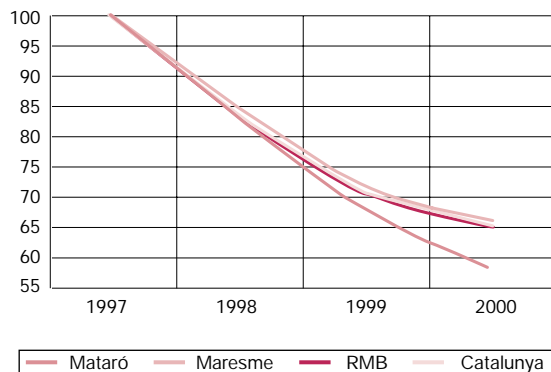
Les comunitats autònomes en què es va registrar una disminució més gran de l'atur van ser Andalusia (111.600), Catalunya (32.500), el País Valencià (27.700) i Galícia (18.800). Les que van crear més ocupació van ser el País Valencià (94.500), Madrid (90.300), Andalusia (87.900), Catalunya (77.300) i Galícia (34.700).

Les previsions dels analistes per a l'any 2001 coincideixen a destacar una moderació en el ritme de creació d'ocupació fins al 2,5% i un alentiment del des-

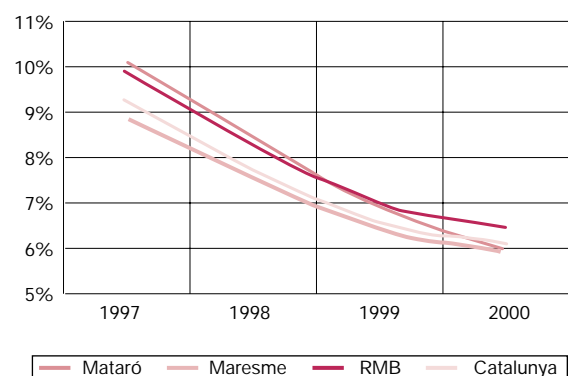
cens de l'atur. De fet, les dades d'atur registrat del mes de gener no aporten gaires bones expectatives, ja que l'atur va experimentar el seu increment més significatiu en termes absoluts des de l'any 1987. Els factors estacionals típics d'aquest mes de gener no són suficients per explicar aquest fort augment.

Com es pot comprovar en els gràfics, l'evolució de la taxa d'atur registrat a Mataró des de 1997 ha estat molt favorable i és l'àmbit que ha aconseguit un descens més important dels quatre que apareixen en els gràfics,. Ha passat de ser l'àmbit que presentava una taxa d'atur més desfavorable, a aconseguir una taxa com la del Maresme o Catalunya, i s'ha situat per sota del 6%.

**Evolució taxa d'atur promig (1997-2000).**  
Base 100 (1997)



**Evolució de la taxa d'atur (1997-2000)**



# RESUM

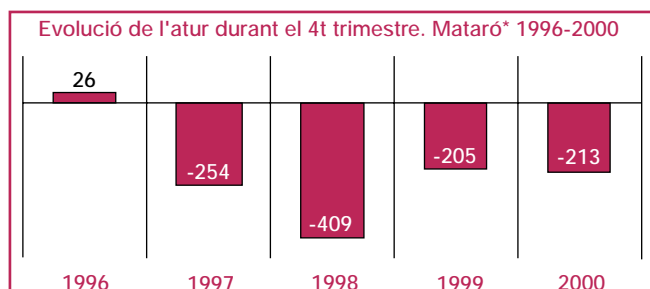
## Atur registrat i contractació. Mataró\*. 4t trimestre de 2000

\* Inclou Mataró, Cabrera de Mar i Argentona

<sup>1</sup> Temporalment, el recull de contractació a l'OTG I de Mataró segueix un ritme inferior al dels nivells de contractació reals

Taxa d'atur registrat	des. 1999	des. 2000	Difer. (pp)*
↑ Mataró	6,26%	5,52%	-0,74 pp
Prov. Barcelona	6,75%	6,30%	-0,45 pp
Catalunya	6,48%	6,11%	-0,37 pp
Espanya	9,72%	9,20%	-0,52 pp
Atur reg. per sexes	des. 1999	des. 2000	Incr.%
↑ Homes	1.483	1.261	-14,97%
! Dones	1.800	1.637	-9,06%
Atur reg. per edats	des. 1999	des. 2000	Incr.%
↑ < 25 anys	516	434	-15,89%
25 a 44 anys	1.500	1.348	-10,13%
> 45 anys	1.267	1.116	-11,92%
Atur reg. per sectors	des. 1999	des. 2000	Incr.%
↑ Agricultura	29	19	-34,48%
Indústria	1.513	1.305	-13,75%
Construcció	294	243	-17,35%
Serveis	1.211	1.157	-4,46%
SOA	236	174	-26,27%
Atur reg. per formació	des. 1999	des. 2000	Incr.%
Primaris	2.657	2.372	-10,73%
↑ Secundaris	466	380	-18,45%
Universitaris	160	146	-8,75%
<b>Total</b>	<b>3.283</b>	<b>2.898</b>	<b>-11,73%</b>

\* Diferència en punts percentuals



Con. reg. per durada	4t trim. 1999	4t trim. 2000	Difer. (pp)***
< o = 6 mesos	50,00%	49,75%	-0,25 pp
> 6 mesos	6,27%	6,27%	0,00 pp
↑ Indeterminada*	28,88%	30,67%	1,79 pp
! Indefinites**	14,85%	13,31%	-1,54 pp
Con. reg. per sexes	4t trim. 1999	4t trim. 2000	Difer. (pp)***
↑ Homes	50,07%	50,93%	0,86 pp
! Dones	49,93%	49,07%	-0,86 pp
Con. reg. per edats	4t trim. 1999	4t trim. 2000	Difer. (pp)***
! < 25 anys	43,25%	43,18%	-0,07 pp
25 a 44 anys	47,22%	47,26%	0,04 pp
↑ > 45 anys	9,53%	9,56%	0,03 pp
Con. reg. per sectors	4t trim. 1999	4t trim. 2000	Difer. (pp)***
↑ Agricultura	0,84%	0,91%	0,08 pp
Indústria	25,36%	26,64%	1,28 pp
Construcció	10,91%	10,94%	0,02 pp
! Serveis	62,89%	61,51%	-1,38 pp
<b>Total</b>	<b>100%</b>	<b>100%</b>	

\*No inclou els indefinits

\*\* S'inclouen els següents contractes: a temps parcial, ordinari temps indefinit, minusvàlids L 63/97 i 64/97 i RD 1451/83, contractes indefinits L 63/97 i 64/97 i els convertits en indefinits L 63/97 i 64/97

\*\*\*Diferència en punts percentuals

### L'atur registrat

En el quart trimestre de 2000, la desocupació registrada a Mataró ha presentat una disminució més significativa que en la resta d'àmbits analitzats. La taxa d'atur continua per sota de la resta i assoleix el 5,52% al mes de desembre. Cal assenyalar que en nombres absoluts, en el darrer trimestre de l'any 2000 es va registrar una baixada lleugerament superior a la del mateix període de l'any 1999. Per sexes, els homes desocupats tornen a ser els més beneficiats, amb una reducció interanual de gairebé el 15%. Per edats, els menors de 25 joves han presentat un altre cop un comportament més favorable. Per sectors econòmics, els desocupats que busquen la seva primera feina (26,3%) i la construcció (17,3%) són els que han vist reduir més les llistes dels desocupats registrats. Cal fer un esment especial a la moderació en el sector serveis, amb una reducció del 4,5%, si bé aquest sector concentra cada cop més treballadors a la ciutat. Per formació, el grup dels aturats amb estudis secundaris s'ha reduït en un 18,4% del total respecte de l'any anterior. Aquesta reducció se situa bastant per sobre de l'experimentada per la resta de grups de formació.

### La contractació

En el quart trimestre de 2000, els contractes de menys de sis mesos han estat un cop més els més utilitzats, si bé han perdut lleugerament part de la seva representativitat respecte del quart trimestre de l'any 1999<sup>1</sup>. Tot i això, gairebé la meitat dels contractes tenen una durada màxima de sis mesos. Hi destaca també el decrement registrat en la contractació indefinida, que durant el quart trimestre de 2000 ha suposat un 13,3% del total de la contractació registrada, 1,5 punts menys que un any abans. Els homes són els que han signat més contractes i acaparen més de la meitat del total de la contractació registrada (50,9%) durant aquest període. Per edats, els majors de 45 anys són els que presenten una evolució més positiva respecte de l'any anterior en termes relatius, encara que la major part dels contractes han anat a parar a les persones entre 25 i 44 anys (47,3%). El sector serveis ha registrat el 61,5% del total de la contractació en el quart trimestre, encara que han disminuït el seu pes respecte de l'any anterior.

↑ Grup de la variable amb una evolució més favorable durant el període estudiat.

! Grup amb un comportament significativament desfavorable durant el període estudiat.

# Atur registrat i contractació.

## Mercat de Treball i Província de Barcelona.

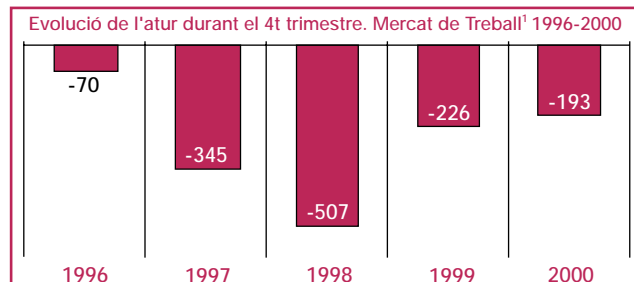
### 4t trimestre de 2000

#### L'atur registrat

##### MERCAT DE TREBALL <sup>1</sup>

Taxa d'atur registrat	des. 1999	des. 2000	Difer. (pp)*
Mercat de Treball	5,88%	5,48%	-0,43 pp
Catalunya	6,48%	6,11%	0,49 pp
↑ Espanya	9,72%	9,20%	-0,75 pp
Atur reg. per sexes	des. 1999	des. 2000	Incr.%
↑ Homes	2.275	2.101	-7,65%
↓ Dones	2.758	2.595	-5,91%
Atur reg. per edats	des. 1999	des. 2000	Incr.%
↑ < 25 anys	739	629	-14,88%
25 a 44 anys	2.349	2.293	-2,38%
> 45 anys	1.945	1.774	-8,79%
Atur reg. per sectors	des. 1999	des. 2000	Incr.%
↑ Agricultura	53	33	-37,74%
Indústria	1.995	1.812	-9,17%
Construcció	424	374	-11,79%
! Serveis	2.190	2.220	1,37%
SOA	371	257	-30,73%
Atur reg. per formació	des. 1999	des. 2000	Incr.%
↑ Primaris	3.832	3.542	-7,57%
Secundaris	874	838	-4,12%
Universitaris	327	316	-3,36%
<b>Total</b>	<b>5.033</b>	<b>4.696</b>	<b>-6,36%</b>

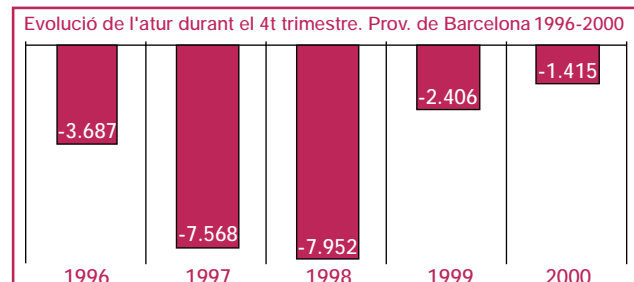
\* Diferència en punts percentuals



##### PROVÍNCIA DE BARCELONA

Taxa d'atur registrat	des. 1999	des. 2000	Difer. (pp)*
Prov. Barcelona	6,75%	6,30%	-0,50 pp
Catalunya	6,48%	6,11%	-0,49 pp
↑ Espanya	9,72%	9,20%	-0,75 pp
Atur reg. per sexes	des. 1999	des. 2000	Incr.%
↑ Homes	57.896	53.814	-7,05%
↓ Dones	79.224	76.261	-3,74%
Atur reg. per edats	des. 1999	des. 2000	Incr.%
↑ < 25 anys	15.250	13.869	-9,06%
25 a 44 anys	65.079	62.321	-4,24%
> 45 anys	56.791	53.885	-5,12%
Atur reg. per sectors	des. 1999	des. 2000	Incr.%
↑ Agricultura	709	545	-23,13%
Indústria	43.369	39.445	-9,05%
Construcció	9.898	9.745	-1,55%
Serveis	71.216	70.364	-1,20%
SOA	11.928	9.976	-16,36%
Atur reg. per formació	des. 1999	des. 2000	Incr.%
! Primaris	95.268	95.936	0,70%
Secundaris	25.549	25.677	0,50%
↑ Universitaris	8.667	8.462	-2,37%
<b>Total</b>	<b>137.120</b>	<b>130.075</b>	<b>-5,14%</b>

\* Diferència en punts percentuals



#### La contractació

##### MERCAT DE TREBALL <sup>1</sup>

Con. reg. per durada	4t trim. 1999	4t trim. 2000	Difer. (pp)***
< o = 6 mesos	47,60%	48,40%	0,81 pp
! > 6 mesos	6,10%	6,34%	0,24 pp
Indeterminada*	30,78%	31,56%	0,77 pp
↑ Indefinits**	15,52%	13,70%	1,82 pp
Con. reg. per sexes	4t trim. 1999	4t trim. 2000	Difer. (pp)***
! Homes	52,31%	52,34%	0,03 pp
↑ Dones	47,69%	47,66%	-0,03 pp
Con. reg. per edats	4t trim. 1999	4t trim. 2000	Difer. (pp)***
! < 25 anys	43,03%	42,73%	-0,30 pp
↑ 25 a 44 anys	47,09%	47,46%	0,37 pp
> 45 anys	9,87%	9,81%	-0,07 pp
Con. reg. per sectors	4t trim. 1999	4t trim. 2000	Difer. (pp)***
↑ Agricultura	1,54%	1,71%	0,17 pp
Indústria	23,28%	22,86%	-0,42 pp
! Construcció	12,12%	11,84%	-0,29 pp
Serveis	63,05%	63,59%	0,54 pp
<b>Total</b>	<b>100,00%</b>	<b>100,00%</b>	

\*No inclou els indefinits

\*\* S'inclouen els següents contractes: a temps parcial, ordinari temps indefinit, minusvàlids L 63/97 i 64/97 i RD 1451/83, contractes indefinits L 63/97 i 64/97 i els convertits en indefinits L 63/97 i 64/97

\*\*\* Diferència en punts percentuals

(1) El Mercat de Treball de Mataró inclou els municipis de: Mataró, Argentona, Cabrera de Mar, Caldes d'Estrac, Dosrius, Mataró, Orius, Premià de Dalt, Premià de Mar, Sant Andreu de Llavaneres, Sant Vicenç de Montalt, Vilassar de Dalt i Vilassar de Mar.

- ↑ Grup de la variable amb una evolució més favorable durant el període estudiat.
- ! Grup amb un comportament significativament desfavorable durant el període estudiat.

# Índex

---

• L'atur registrat a Mataró (4t trimestre de 2000)	pàg. 7
• Evolució del perfil d'aturat a Mataró (4t trimestre de 2000)	pàg. 14
• Contractacions a Mataró (4t trimestre de 2000)	pàg. 16
• L'atur registrat al Mercat de Treball de Mataró i a la Província de Barcelona (4t trimestre de 2000)	pàg. 18
• Evolució del perfil de l'aturat del Mercat de Treball de Mataró i a la Província de Barcelona (4t trimestre de 2000)	pàg. 26
• Contractacions al Mercat de Treball de Mataró (4t trimestre de 2000)	pàg. 28

## Índex de taules i gràfiques

T 1	Evolució atur registrat per taxes de creixement	pàg. 7
T 2	Evolució de la taxa d'atur	pàg. 8
T 3	Atur registrat per edat i sexe	pàg. 9
T 4	Composició per sectors econòmics	pàg. 11
T 5	Composició per nivell d'instrucció	pàg. 12
T 6	Evolució del perfil d'aturat a Mataró (4t trimestre 1997-2000)	pàg. 14
T 7	Contractat tipus a Mataró (4t trimestre 1999- 4t trimestre 2000)	pàg. 17
T 8	Evolució atur registrat per taxes de creixement	pàg. 18
T 9	Atur registrat per edat i sexe	pàg. 19
T 10	Distribució per edat i sexe dels aturats registrats. Setembre de 2000	pàg. 21
T 11	Distribució per edat i sexe dels aturats registrats. Desembre de 2000	pàg. 21
T 12	Composició per sectors econòmics (desembre de 2000)	pàg. 23
T 13	Composició per nivell d'instrucció (setembre de 2000)	pàg. 24
T 14	Composició per nivell d'instrucció (desembre de 2000)	pàg. 25
T 15	Evolució del perfil d'aturat al Mercat de Treball de Mataró i la Província de Barcelona (4t trimestre 1997-2000)	pàg. 26
T 16	Contractat tipus al Mercat de Treball de Mataró (1r trimestre 1999- 4t trimestre 2000)	pàg. 29
G 1	Evolució de l'atur registrat a Mataró (1997-4t trimestre 2000)	pàg. 7
G 2	Comparació de la tendència de l'atur registrat a Mataró respecte altres àmbits (1997- 4t trimestre 2000)	pàg. 8
G 3	Evolució de l'atur registrat per edat (1997- 4t trimestre 2000)	pàg. 9
G 4	Estructura de l'atur i de la població per sexe i edat. Mataró. Desembre de 2000	pàg. 10
G 5	Tendència de l'atur registrat segons sexe (1997- 4t trimestre 2000)	pàg. 10
G 6	Evolució de l'atur registrat per sectors (1997- 4t trimestre 2000)	pàg. 11
G 7	Tendència de l'atur registrat per sectors (1997- 4t trimestre 2000)	pàg. 11
G 8	Evolució de l'atur registrat Estudis Primaris (1997- 4t trimestre 2000)	pàg. 12
G 9	Evolució de l'atur registrat Estudis Secundaris i Universitaris (1997- 4t trimestre 2000)	pàg. 13
G 10	Tendència de l'atur registrat segons nivells d'instrucció (1997- 4t trimestre 2000)	pàg. 13
G 11	Evolució de l'atur registrat a Mataró (desembre 1997- desembre 2000)	pàg. 15
G 12	Evolució de l'atur registrat per edat (desembre 1997- desembre 2000)	pàg. 15
G 13	Evolució de l'atur registrat per sectors (set. a des. 1997 - set. a des. 2000)	pàg. 15
G 14	Evolució de l'atur registrat per sexe (set. a des. 1997 - set. a des. 2000)	pàg. 15

G 15	Evolució del nombre de contractacions a Mataró (1994-2000)	pàg. 16
G 16	Evolució de la contractació a Mataró 1999 - 4t trimestre 2000	pàg. 16
G 17	Contractacions a Mataró (4t trimestre 2000)	pàg. 16
G 18	Comparació de la taxa d'atur entre el Mercat de Treball i la Província de Barcelona (1997- 4t trimestre 2000)	pàg. 18
G 19	Comparació de la tendència de la taxa d'atur entre el Mercat de Treball i la Província de Barcelona. (1998- 4t trimestre 2000)	pàg. 18
G 20	Tendència de l'atur registrat segons àmbit i sexe (1998- 4t trimestre 2000)	pàg. 19
G 21	Evolució de l'atur registrat segons grups d'edat. Província de Barcelona. (1997- 4t trimestre 2000)	pàg. 20
G 22	Evolució de l'atur registrat segons grups d'edat. Mercat de Treball (1997- 4t trimestre 2000)	pàg. 20
G 23	Estructura de l'atur per sexe i edat. Mercat de Treball i la Província de Barcelona. Desembre de 2000	pàg. 22
G 24	Pes relatiu dels sectors de cada àmbit. (desembre de 2000)	pàg. 23
G 25	Tendència de l'atur registrat per sectors a la Província de Barcelona. (1998- 4t trimestre 2000)	pàg. 24
G 26	Tendència de l'atur registrat per sectors al Mercat de Treball. (1998- 4t trimestre 2000)	pàg. 24
G 27	Tendència de l'atur registrat segons nivells d'instrucció. Província de Barcelona. (1998- 4t trimestre 2000)	pàg. 25
G 28	Tendència de l'atur registrat segons nivells d'instrucció. Mercat de Treball. (1998- 4t trimestre 2000)	pàg. 25
G 29	Evolució del nombre d'aturats als quarts trimestres segons àmbits (1997-2000)	pàg. 27
G 30	Distribució de l'atur registrat per sexe i àmbit (des. 1997- des. 2000)	pàg. 27
G 31	Evolució del nombre de contractes al Mercat de Treball. (1994-2000)	pàg. 28
G 32	Evolució de la contractació al Mercat de Treball. 1999- 4t trimestre de 2000	pàg. 28
G 33	Contractacions al Mercat de Treball (4t trimestre 2000)	pàg. 28

# Atur registrat a Mataró\*

## (4t trimestre de 2000)

\* Inclou Mataró,  
Cabrera de Mar  
i Argentona

# 20

En el quart trimestre de l'any s'ha recuperat la tendència a la baixa en el nombre total d'aturats registrats, encara que al mes de novembre es va produir un lleuger repunt. La variació en termes absoluts respecte del trimestre anterior ha estat del 6,8% i ha provocat una disminució de la taxa d'atur de fins al 5,52% en acabar l'any, registre que se situa com la segona taxa d'atur més baixa de la sèrie iniciada l'any 1992.

T 1

	Atur registrat	Taxa atur	Evolució atur registrat per taxes de creixement					
			Mensual 2000	Mensual 1999	Annual 2000	Annual 1999	Trim. 2000	Trim. 1999
	Mataró 2000	Mataró 2000	(1)	(1)	(2)	(2)	(3)	(3)
octubre	2.933	5,59%	-5,72%	-3,18%	-13,15%	-20,69%	-5,78%	-6,89%
novembre	2.951	5,62%	0,61%	1,24%	-13,69%	-16,99%	-9,62%	-6,76%
desembre	2.898	5,52%	-1,80%	-3,98%	-11,73%	-16,23%	-6,85%	-5,88%

(1) Taxa de creixement respecte el mes anterior

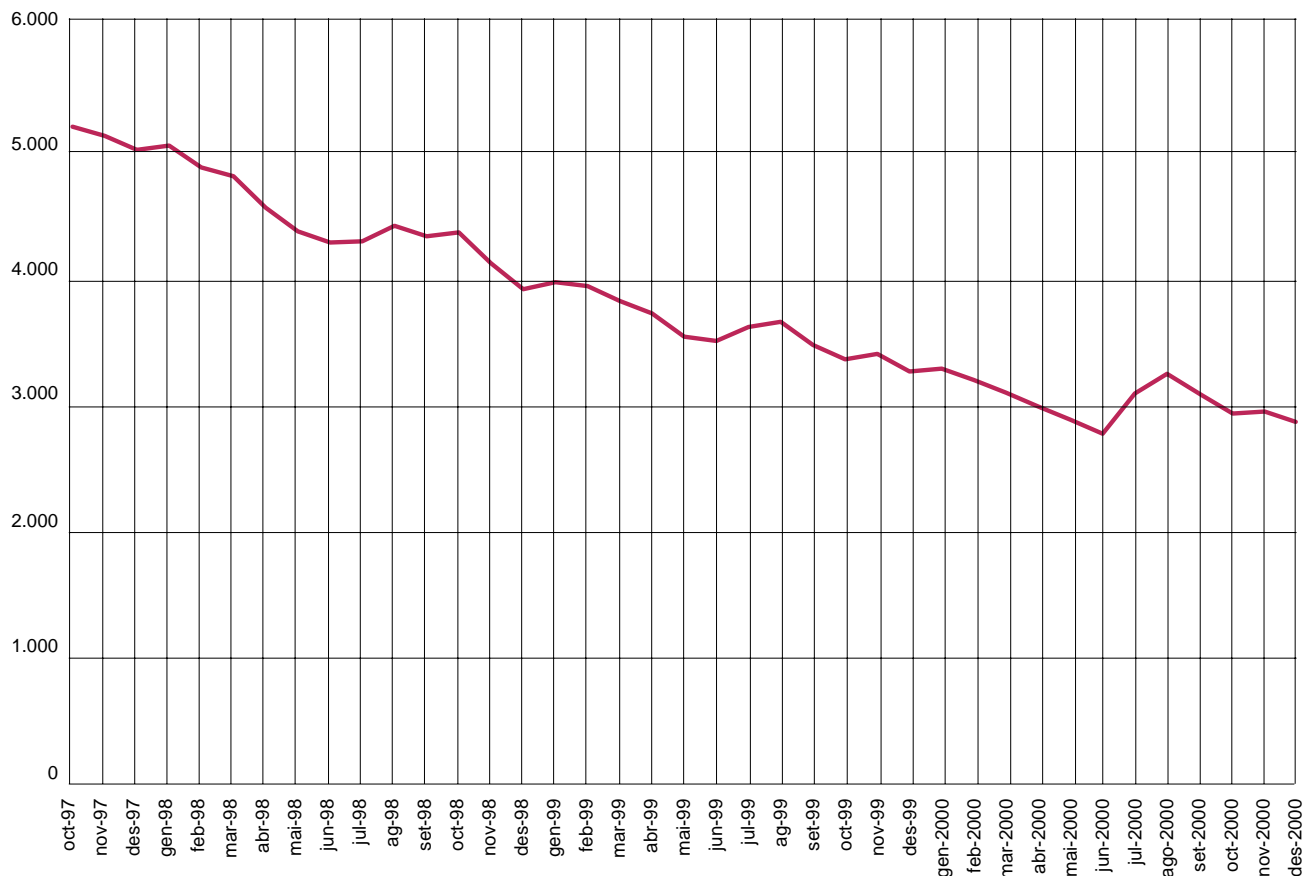
(2) Taxa de creixement respecte el mateix mes de l'any anterior

(3) Taxa de creixement respecte el trimestre anterior (octubre/juliol, novembre/agost, desembre/setembre)

Font T 1, i G 1: Elaboració pròpia a partir de les dades d'Estadística del Departament de Treball de la Generalitat de Catalunya

Evolució de l'atur registrat a Mataró (1997 - 4t trimestre 2000)

G 1





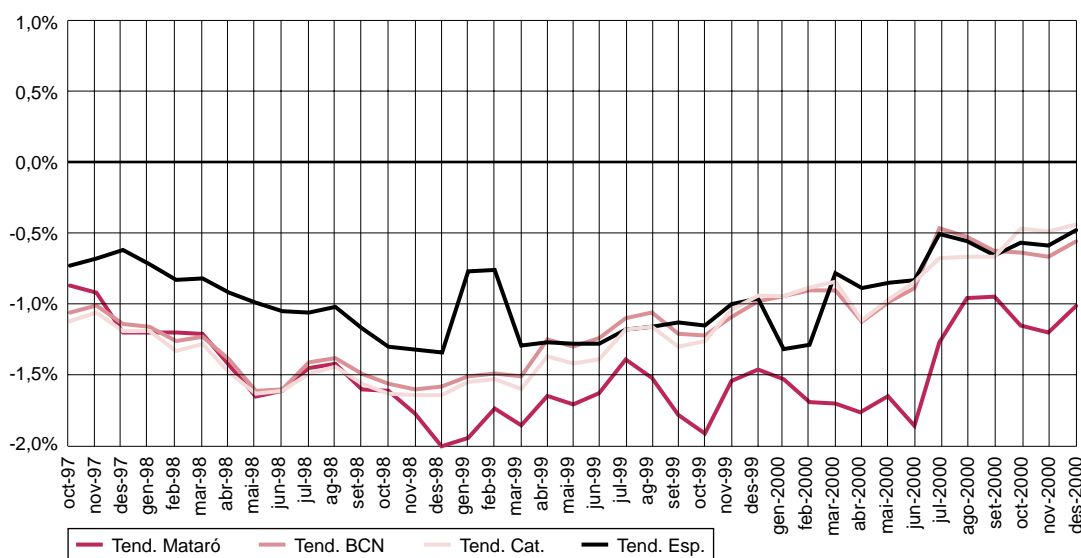
A Mataró, així com en el conjunt d'àmbits superiors, s'ha produït un alentiment en el ritme de caiguda de l'atur registrat respecte de l'any anterior. Així, durant l'any 2000, les reduccions interanuals han anat perdent força mes a mes, com ho demostra el fet que durant el primer trimestre la reducció interanual mitjana va ser del 17,91% i en el quart trimestre, del 12,85%; és a dir, entre el primer i el quart trimestre hi ha una diferència de cinc punts percentuals. Sembla que la pèrdua de ritme de l'economia podria començar a deixar notar els seus efectes sobre el mercat de treball.

T 2

2000	Taxes d'atur per àmbits				Var. taxes d'atur per àmbits vs. mes anterior			
	Mataró (M)	BCN (B)	Cat. (C)	Esp. (E)	Mataró	BCN	Cat.	Esp.
octubre	5,59%	6,34%	6,02%	9,05%	-0,34%	-0,09%	0,13%	0,19%
novembre	5,62%	6,30%	6,11%	9,21%	0,03%	-0,04%	0,09%	0,16%
desembre	5,52%	6,30%	6,11%	9,20%	-0,10%	0,00%	0,00%	0,00%

2000	Tx. creixement taxes d'atur per àmbits vs. mes anterior				Difs. taxes d'atur per àmbits		
	Mataró	BCN	Cat.	Esp.	M - B	M - C	M - E
octubre	-5,72%	-1,38%	2,24%	2,11%	-0,75%	-0,43%	-3,46%
novembre	0,61%	-0,63%	1,55%	1,75%	-0,68%	-0,49%	-3,58%
desembre	-1,80%	0,00%	0,06%	-0,03%	-0,78%	-0,59%	-3,68%

G 2 Comparació de la tendència de l'atur registrat a Mataró respecte altres àmbits (1997 - 4t trim. 2000)



Font T 2 i G 2:  
Elaboració pròpia  
a partir de les dades  
d'Estadística del  
Departament de Treball  
de la Generalitat  
de Catalunya

## Atur registrat per edat i sexe

En el cas dels desocupats per sexe, els homes han reduït els desocupats un 7,62% i les dones un 6,24% respecte del trimestre anterior. Si bé la reducció trimestral en homes i dones ha estat molt semblant, no ha passat el mateix amb la reducció interanual, en què els homes continuen sent els més beneficiats, ja que han experimentat una disminució del 14,9%, mentre que en les dones ha estat del 9,06%.

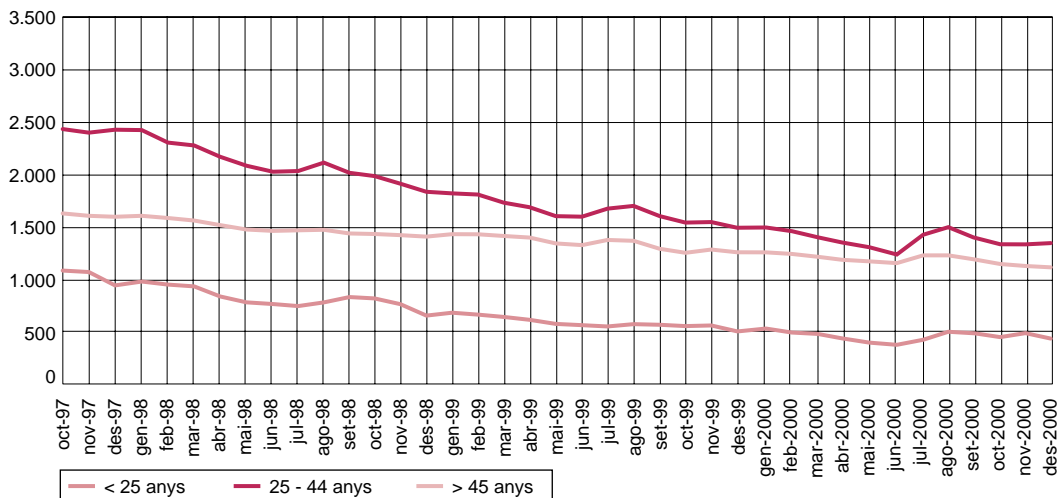
T 3

2000	Atur registrat per sexe		% Proporció sobre total		Taxa d'atur mensual		Var. taxa d'atur c/ mes anterior Dif.		Var. taxa d'atur c/ mes anterior Tx. creixement		Diferència taxes
	H	D	H	D	H	D	H	D	H	D	
octubre	1.283	1.650	43,74%	56,26%	4,06%	7,91%	-0,26%	-0,46%	-6,01%	-5,50%	3,85%
novembre	1.281	1.670	43,41%	56,59%	4,05%	8,00%	-0,01%	0,10%	-0,16%	1,21%	3,95%
desembre	1.261	1.637	43,51%	56,49%	3,99%	7,84%	-0,06%	-0,16%	-1,56%	-1,98%	3,86%

2000	Tx. creixement atur registrat octubre/novembre		Tx. creixement atur registrat novembre/desembre		% Proporció sobre total per edats octubre		% Proporció sobre total per edats novembre		% Proporció sobre total per edats desembre	
	H	D	H	D	H	D	H	D	H	D
< 25	11,27%	5,96%	-3,80%	-17,27%	47,54%	52,46%	48,77%	51,23%	52,53%	47,47%
25-34	-0,67%	-3,06%	2,03%	2,70%	39,34%	60,66%	39,92%	60,08%	39,76%	60,24%
35-44	-1,25%	5,26%	-2,95%	0,28%	41,24%	58,76%	39,70%	60,30%	38,92%	61,08%
45-54	-4,09%	-1,15%	-1,94%	-1,17%	43,67%	56,33%	42,93%	57,07%	42,74%	57,26%
> 54	-3,79%	2,24%	-1,97%	0,36%	49,62%	50,38%	48,11%	51,89%	47,52%	52,48%

Evolució de l'atur registrat per edat (1997- 4t trimestre 2000)

G 3

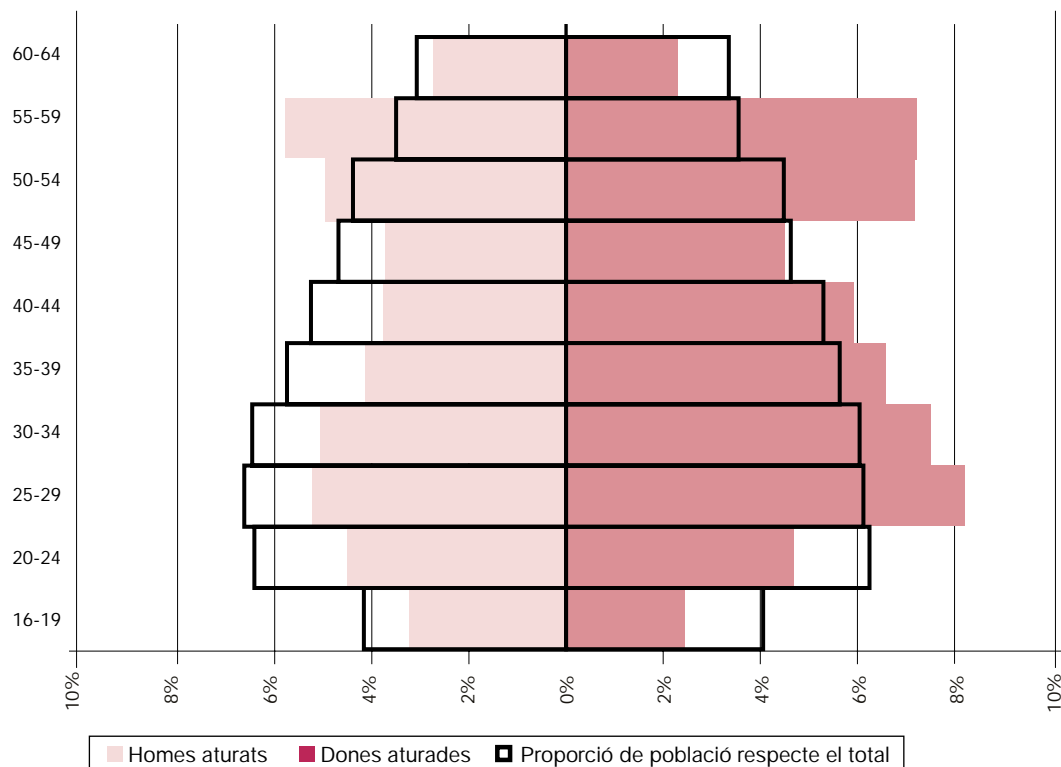


Font T 3 i G 3:  
Elaboració pròpia a partir de les dades d'Estadística del Departament de Treball de la Generalitat de Catalunya

Respecte a l'edat mitjana, durant el mes de desembre s'ha produït un canvi. Per primer cop des de l'any 1997, l'edat mitjana de les dones desocupades està per sobre de la dels homes. Així, al mes de desembre els homes han assolit el menor registre de tot l'any 2000, amb 39,9 anys i han baixat en 0,5 anys respecte del trimestre anterior (40,5). En canvi, les dones han acabat l'any amb un dels registres més alts de tot el període (40,1) i han pujat 0,4 anys respecte del trimestre anterior (39,7).

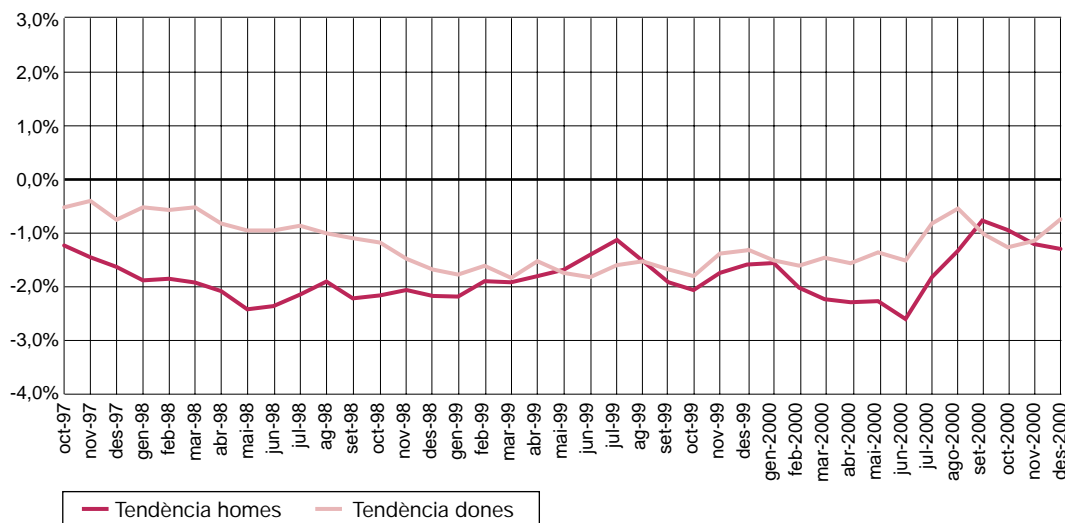
G 4

Estructura de l'atur i de la població per sexe i edat. Mataró. Desembre 2000



G 5

Tendència de l'atur registrat segons sexe (1997- 4t trimestre 2000)



Font G 4 i G 5:  
Elaboració pròpia  
a partir de les dades  
d'Estadística del  
Departament de Treball  
de la Generalitat  
de Catalunya

## Atur registrat per sectors econòmics

La disminució de l'atur registrat en el quart trimestre ha repercutit en tots els sectors econòmics, amb una especial incidència en les persones que busquen la seva primera feina (13,4%), la indústria (7,6%) i la construcció (6,9%).

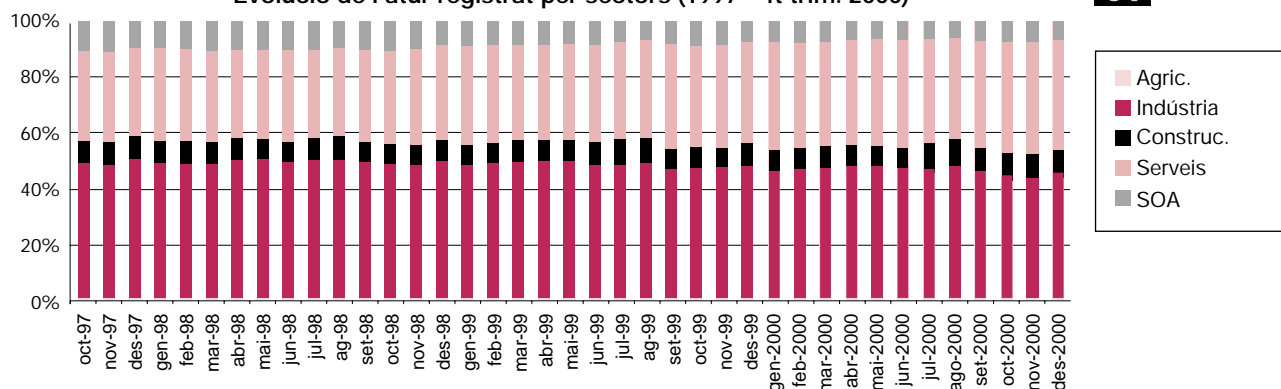
Sector econòmic	Composició per sectors econòmics					
	setembre			desembre		
	Nombre	Pes relatiu (1)	Var. any ant. (2)	Nombre	Pes relatiu (1)	Var. any ant. (2)
Agricultura	23	0,74%	-0,09%	19	0,66%	-0,23%
Indústria	1.412	45,39%	-0,46%	1.305	45,03%	-1,05%
Construcció	261	8,39%	1,14%	243	8,39%	-0,57%
Serveis	1.214	39,02%	1,21%	1.157	39,92%	3,04%
SOA	201	6,46%	-1,80%	174	6,00%	-1,18%
<b>Total</b>	<b>3.111</b>	<b>100%</b>	<b>0,00%</b>	<b>2.898</b>	<b>100%</b>	<b>0,00%</b>

T 4

Font T 4, G 6 i G 7:  
Elaboració pròpia  
a partir de les dades  
d'Estadística del  
Departament de Treball  
de la Generalitat  
de Catalunya

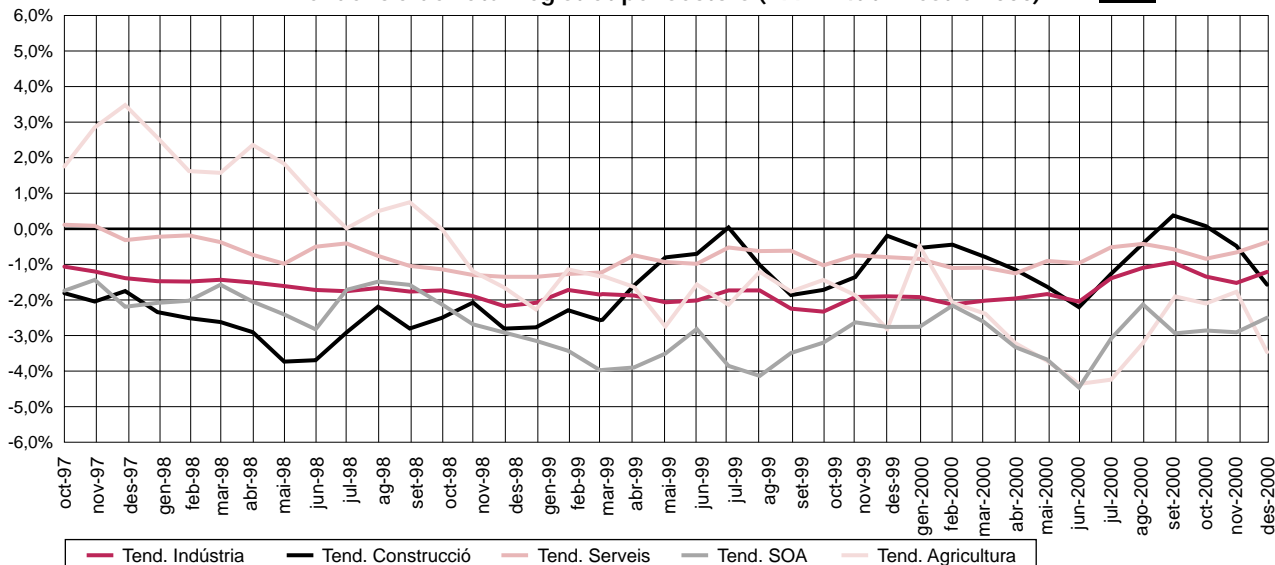
(1) Representativitat de cada sector econòmic respecte el total d'aturats registrats  
(2) Variació de la representativitat respecte el mateix mes de l'any anterior

Evulsió de l'atur registrat per sectors (1997 - 4t trim. 2000)



G 6

Tendència de l'atur registrat per sectors (1997 - 4t trimestre 2000)



G 7

Quant a la variació interanual, la tendència seguida pels sectors econòmics coincideix amb la del darrer trimestre de l'any, encara que en aquest cas les reduccions experimentades són més significatives. Cal destacar la disminució registrada en els aturats sense ocupació anterior (26,3%), en la construcció (17,3%) i la indústria (13,7%). Cal assenyalar també que la moderació produïda en la disminució de l'atur registrat en el cas del sector serveis, si bé aquest ocupa el segon lloc en nombre absolut de desocupats, ha estat el sector amb una reducció més minsa (-4,5%) en termes relatius, i representa menys de la meitat del descens registrat a finals de 1999 (-9,4%).

### Atur registrat per formació

Segons el nivell formatiu, tots els grups han vist reduir el seu nombre total d'aturats registrats. En aquest trimestre, els desocupats universitats han contrarestat l'important augment sofert durant el trimestre anterior i ha estat el grup que ha presentat un comportament més favorable: el nombre d'aturats s'ha disminuït en un 15,6% respecte del trimestre anterior. En segon lloc, hi trobem els desocupats amb estudis secundaris (9,1%) i, finalment, el grup d'estudis primaris (5,9%). El comportament d'aquest darrer grup ha provocat que augmenti encara més la seva representativitat sobre el total, que ha passat a ésser del 81,85%.

T 5

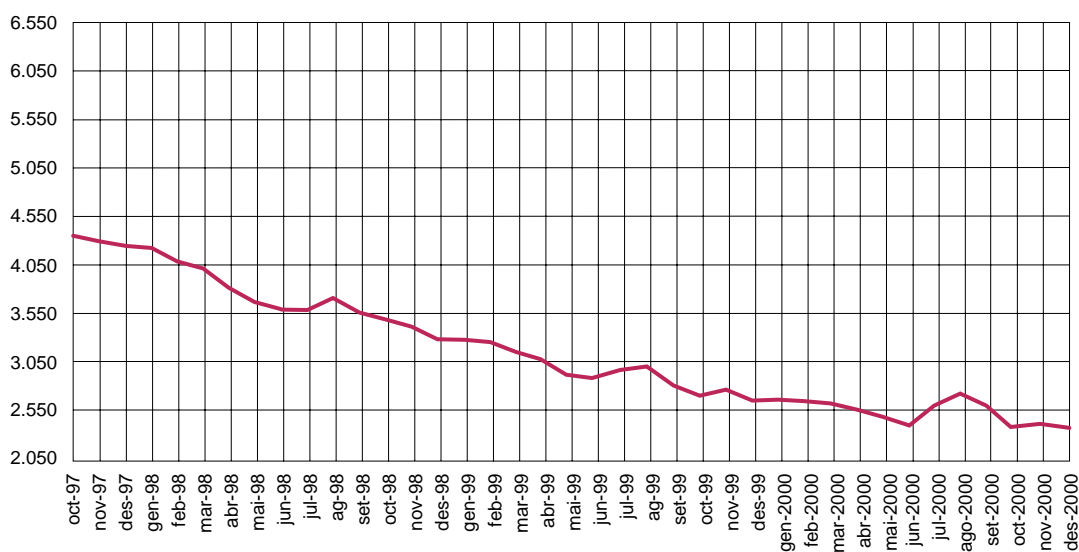
Nivell de formació	Composició per nivell d'instrucció					
	setembre			desembre		
	Nombre	Pes relatiu (1)	Var. any ant. (2)	Nombre	Pes relatiu (1)	Var. any ant. (2)
Est. Primaris	2.520	81,00%	0,47%	2.372	81,85%	0,92%
Est. Secund.	418	13,44%	-0,67%	380	13,11%	-1,08%
Est. Universit.	173	5,56%	0,20%	146	5,04%	0,16%
<b>Total</b>	<b>3.111</b>	<b>100%</b>	<b>0,00%</b>	<b>2.898</b>	<b>100%</b>	<b>0,00%</b>

(1) Representativitat de cada nivell d'instrucció respecte el total d'aturats registrats

(2) Variació de representativitat respecte el mateix mes de l'any anterior

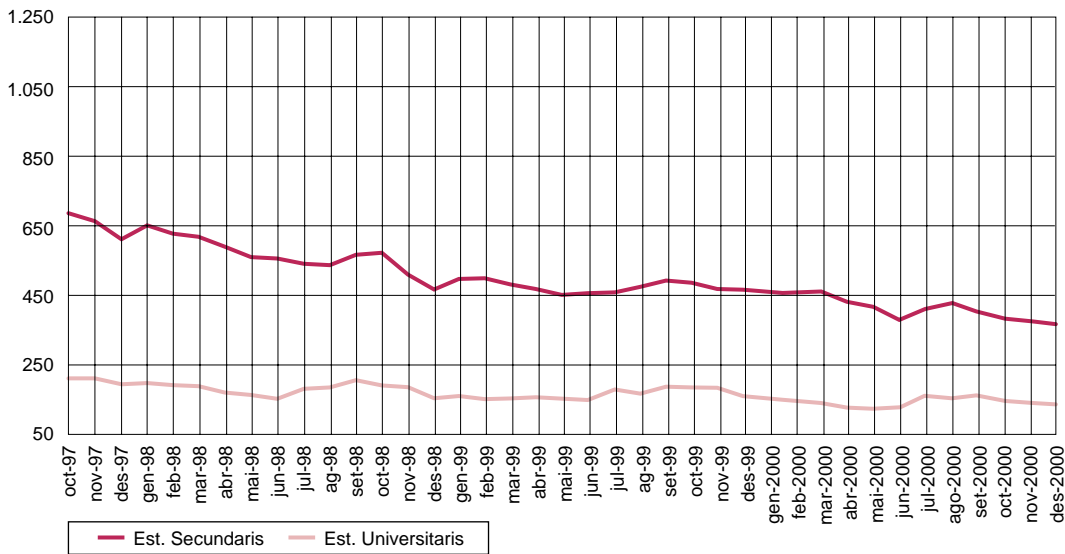
G 8

### Evolució de l'atur registrat Estudis Primaris (1997 -4t trimestre 2000)



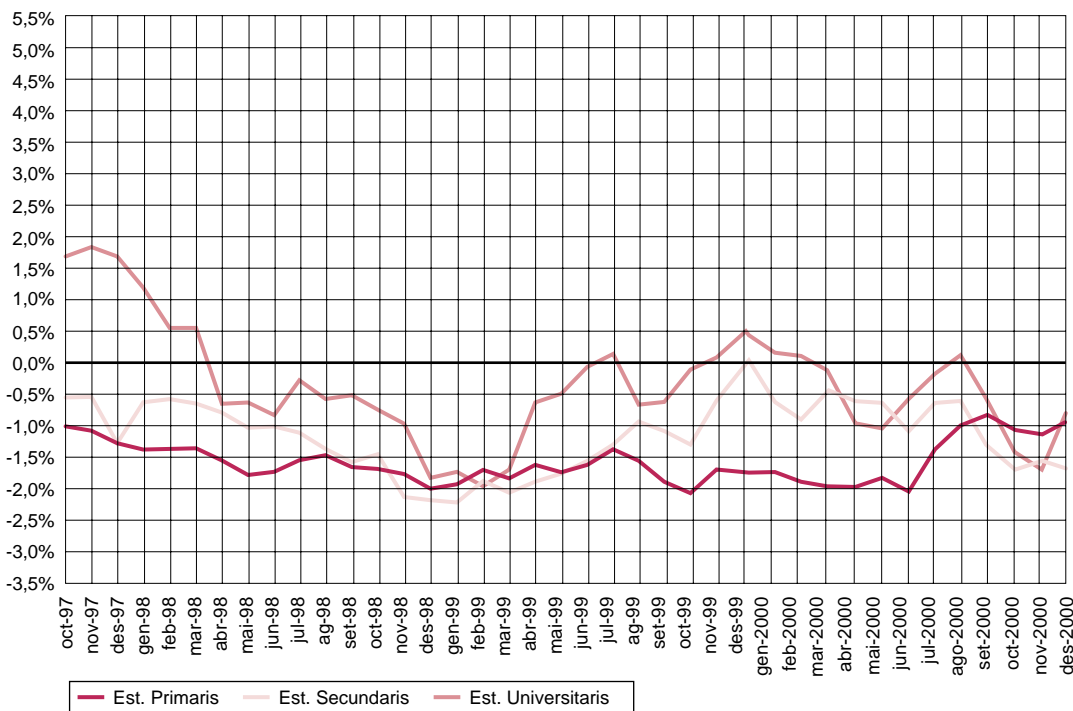
Evolució de l'atur registrat Estudis Secundaris i Universitaris (1997 - 4t trimestre 2000)

G 9



Tendència de l'atur registrat segons nivells d'instrucció (1997 - 4t trimestre 2000)

G 10



Font T 5, G 8, G 9 i G 10: Elaboració pròpia a partir de les dades d'Estadística del Departament de Treball de la Generalitat de Catalunya

En termes interanuals també s'ha produït una disminució de l'atur registrat en tots els grups de formació. En aquest cas, els desocupats amb estudis secundaris han estat els que presenten una evolució més positiva (18,4%). El grup d'estudis primaris ha baixat en un 10,7%, mentre que els desocupats universitaris només ho ha fet en un 8,7%.

## Evolució del perfil d'aturat a Mataró\* (4t trimestre 1997-2000)

T 6

	desembre 1997	%	desembre 1998	%	desembre 1999	%	desembre 2000	%
Sexe	Dona	52,2%	Dona	54,3%	Dona	54,8%	Dona	56,5%
Sect. ec.	Indústria	49,6%	Indústria	48,7%	Indústria	46,1%	Indústria	44,6%
Edat	25-44	48,7%	25-44	47,0%	25-44	45,7%	25-44	46,3%
Formació	Certif. d'escol.	54,8%	Certif. d'escol.	55,5%	Certif. d'escol.	51,8%	Certif. d'escol.	51,8%

	Variació set. 98- des. 98			Variació set. 99- des. 99			Variació set. 2000- des. 2000					
	Perfil des. 98	Tx. C. (v.a)	Var. Pes	Tx. C. (%)	Perfil des. 99	Tx. C. (v.a)	Var. Pes	Tx. C. (%)	Perfil des. 2000	Tx. C. (v.a)	Var. Pes	Tx. C. (%)
	(1)	(2)	(3)	(1)	(2)	(3)	(1)	(2)	(3)	(1)	(2)	(3)
Sexe	Dona	-12,31%	-1,77%	-3,16%	Dona	-9,18%	-2,00%	-3,51%	Dona	-6,24%	0,36%	0,65%
Sect. ec.	Indústria	-9,31%	0,07%	0,15%	Indústria	-5,38%	0,24%	0,53%	Indústria	-7,58%	-0,36%	-0,78%
Edat	25 - 44	-5,57%	0,12%	0,26%	25 - 44	-6,89%	-0,50%	-1,08%	25 - 44	-5,07%	0,87%	1,91%
Formació	Certif. esc.	25,00%	2,87%	5,45%	Certif. esc.	-4,81%	0,58%	1,13%	Certif. esc.	-4,70%	1,18%	2,30%

(1) Taxa de creixement dels valors absoluts

(2) Variació del pes relatiu

(3) Taxa de creixement del pes relatiu

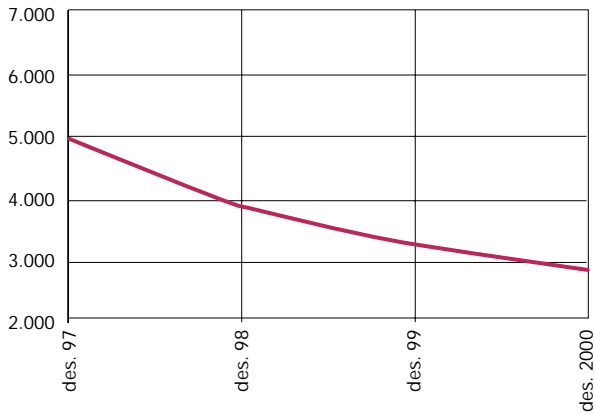
El quart trimestre de l'any 2000 no introdueix cap canvi en els trets característics del perfil de l'aturat a Mataró, fet que esdevé una constant des del primer trimestre de 1997. L'aturat tipus és una dona d'entre 25-44 anys, que prové de la indústria i té un nivell formatiu de certificat d'escolaritat. Respecte de l'any anterior, cal destacar el guany de la representativitat de la dona com a tret més significatiu, ja que ha augmentat en gairebé dos punts

En el darrer trimestre de l'any 2000 ha continuat la tendència a la baixa del nombre d'aturats registrats, però de manera més suau que en anys anteriors. Sembla que el mercat de treball comença a acusar els efectes de la moderació del creixement econòmic de la segona meitat de l'any.

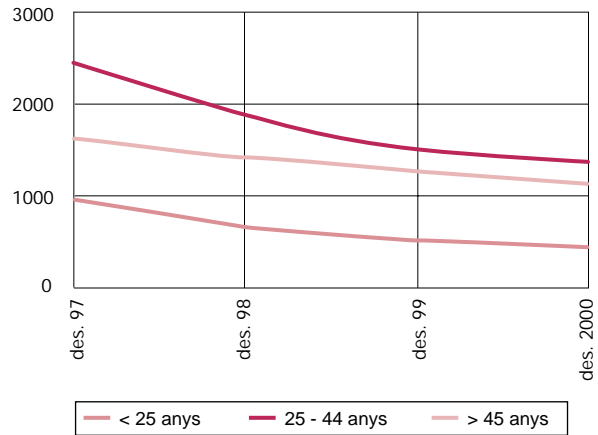
Encara que en aquest període la dona aturada ha experimentat un comportament favorable, a nivell global continua sent la més perjudicada pel que fa a l'atur registrat a Mataró com a la resta d'àmbits de treball. Tot i que des de l'any 1995 s'està produint un apropament entre l'economia espanyola i l'europea encara subsisteixen diferències molt importants en el mercat de treball. Per exemple, la taxa d'activitat espanyola és la més baixa de la UE, després d'Itàlia; un fet que s'explica sobre tot pel reduït nivell de la taxa d'activitat femenina que és encara 10 punts inferior a la de la UE.

La taxa d'atur espanyola, malgrat els descensos dels darrers anys, continua sent la més elevada d'Europa i particularment intensa en el cas de les dones. La reforma laboral hauria d'intentar resoldre els problemes estructurals de l'atur per avançar amb la convergència laboral de la UE.

**G 11** Evolució de l'atur registrat a Mataró (desembre 1997 - desembre 2000)

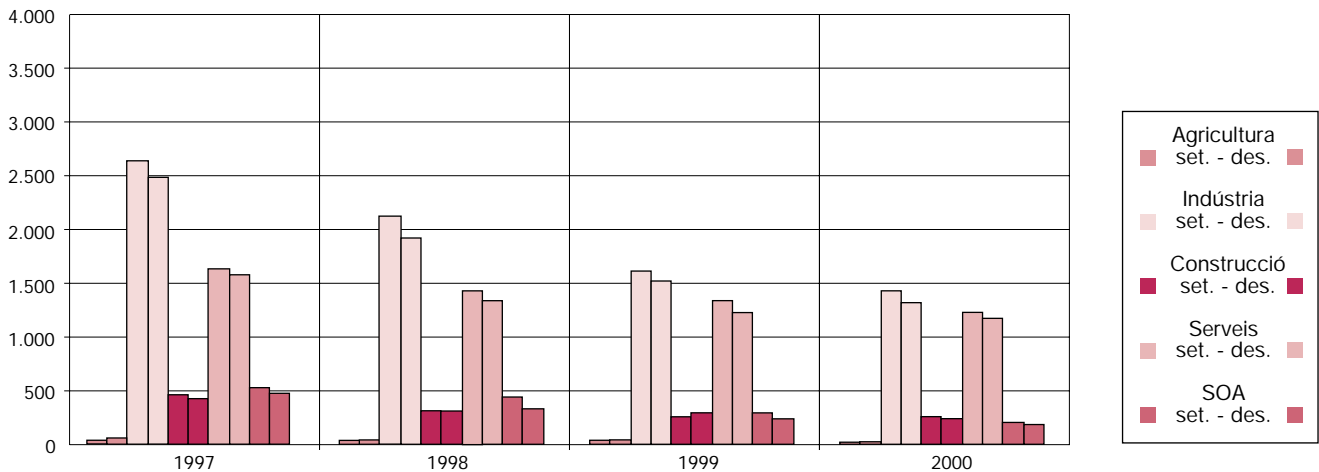


**G 12** Evolució de l'atur registrat per edat (desembre 1997 - desembre 2000)



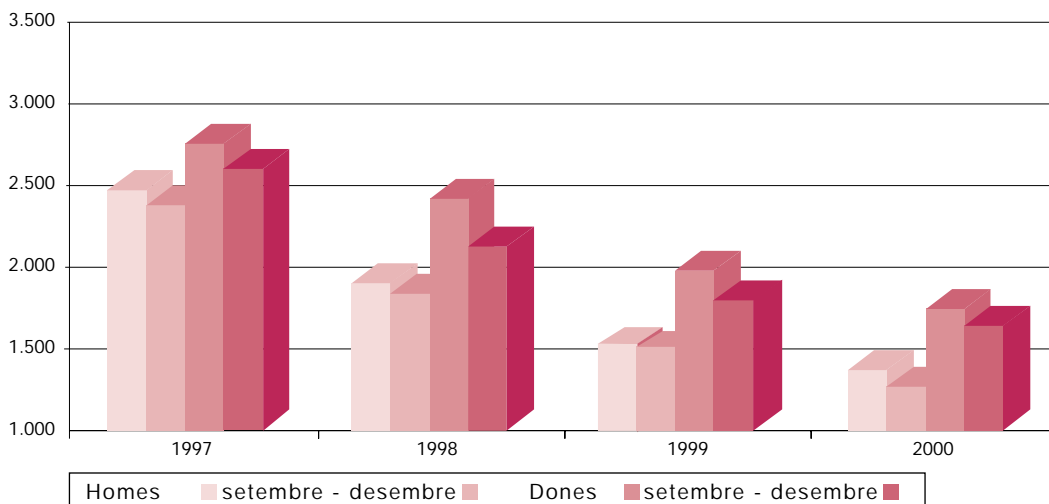
Evolució trimestral de l'atur registrat per sectors (set. a des. 1997 - set. a des. 2000)

**G 13**



Evolució trimestral de l'atur registrat per sexe (set. a des. 1997 - set. a des. 2000)

**G 14**



Font T 6, G 11, G 12, G 13 i G 14: Elaboració pròpia a partir de les dades d'Estadística del Departament de Treball de la Generalitat de Catalunya



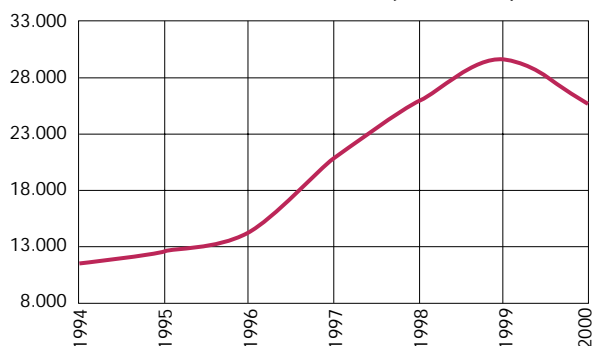
\* Inclou Mataró, Cabrera de Mar i Argentona

## Contractacions a Mataró\* (4t trimestre de 2000)

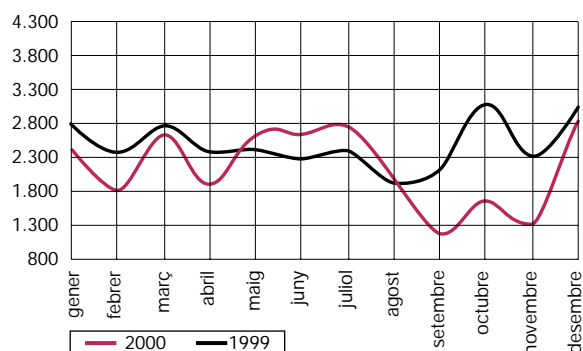
Font G 15, G 16 i G 17 :Elaboració pròpia a partir de les dades de la Xarxa d'Observatori de la Província de Barcelona (Diputació de Barcelona)

Les dificultats del registre de les dades repercuteix en els valors absoluts de la contractació\*\*. Així, amb les dades disponibles, en el quart trimestre del 2000 s'han enregistrat un total de 5.804 contractes, pràcticament la mateixa xifra que es va registrar en el trimestre anterior, i un 30,5% menys dels contractes registrats en el quart trimestre de 1999. Amb aquesta distorsió sembla més convenient realitzar l'anàlisi de la contractació en funció de l'evolució del pes de les diferents agrupacions: sexe, sector, durada i edat.

**G 15** Evolució del nombre de contractes a Mataró (1994- 2000)



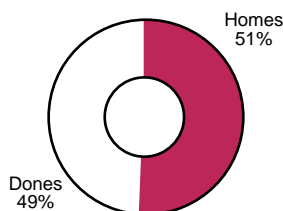
**G 16** Evolució de la contractació a Mataró. 1999 - 4t trimestre 2000



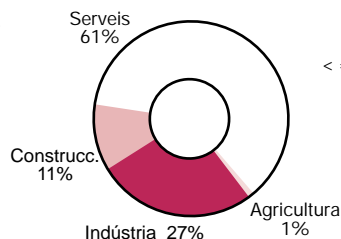
### Contractat tipus a Mataró\*

**G 17**

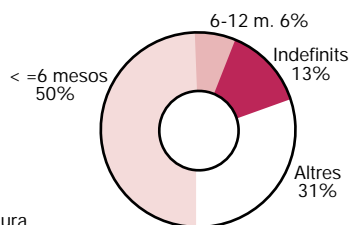
**Contractació per sexe**  
4t trimestre 2000



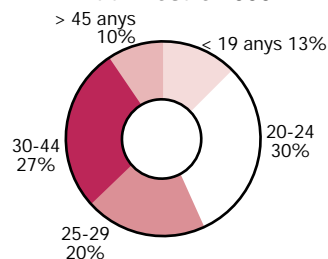
**Contractació per sectors**  
4t trimestre 2000



**Contractació per durada**  
4t trimestre 2000



**Contractació per edats**  
4t trimestre 2000



• **Els homes** han acaparat una mica més **de la meitat del total de contractes registrats** (50,9%), encara que han perdut representativitat respecte del trimestre anterior.

• **Per sectors econòmics**, el **sector serveis** ha liderat el pes de la contractació registrada en aquest trimestre **amb un 61,5% sobre el total**. Tot i que aquesta dada possiblement reculli l'efecte de la campanya nadalenca, cal assenyalar que aquest sector ha sofert una davallada de gairebé set punts quant a representativitat sobre el total respecte del trimestre anterior. La indústria ha experimentat un comportament invers, ja que ha guanyat més de set punts respecte del trimestre anterior (26,6%) i ha estat el sector que ha presentat un comportament més favorable.

• **Per trams d'edat**, excepte els menors de 25 anys, la resta de grups ha augmentat el total de contractes respecte del trimestre anterior. Pel que fa al pes sobre el total, els grups de les persones entre 20-24 anys (30,41%) i les que tenen entre 30-44 anys (27,21%) són els que tenen major representativitat.

• **Per durada del contracte**, els menors o igual a sis mesos són els que concentren **pràcticament la meitat del total de la contractació (49,76%)**, tot i haver perdut representativitat respecte del trimestre anterior. Per contra, els contractes indefinits han experi-

\*\* Temporalment, el recull de contractació a l'OTGI de Mataró segueix un ritme inferior als nivells de contractació reals.

mentat un guany del 20,9% respecte del trimestre anterior, fet que ha ocasionat un increment de gairebé 2,5 punts fins a arribar al 13,3% sobre el total, si bé amb 1,5 punts per sota de l'enregistrat durant l'últim trimestre de l'any 1999.

T 7

Mataró (1r trimestre 2000)		
Perfil	Contractat	Aturat
		(març)
Sexe	Home (51,83%)	Dona (55,50%)
Sector econòmic	Serveis (62,33%)	Indústria (46,33%)
Edat	30-44 (29,01%) i 20-24 (27,66%)	25-44 (45,11%)
		55-59 (13,34%), 25-29 (12,89%)
		50-54 (12,28%), 30-34 (11,54%)
Durada contracte*	Menor o igual 6 mesos (48,29%)	(percentatges més alts)
Tipus contracte	Eventual circums. prod. (26,81%)	<b>Temporals</b>
	Per obra o servei (26,19%)	
	Temps parcial (16,15%)	
	Total indefinits (15,02%)	

Mataró (2n trimestre 2000)		
Perfil	Contractat	Aturat
		(juny)
Sexe	Dona (50,02%)	Dona (56,53%)
Sector econòmic	Serveis (65,89%)	Indústria (45,93%)
Edat	30-34 (29,30%) i 20-24 (28,30%)	25-44 (44,68%)
		55-59 (13,70%), 50-54 (13,56%)
		25-29 (11,92%), 30-34 (11,81%)
Durada contracte*	Menor o igual 6 mesos (51,54%)	(percentatges més alts)
Tipus contracte	Eventual circums. prod. (29,18%)	<b>Temporals</b>
	Per obra o servei (23,72%)	
	Temps parcial (18,17%)	
	Total indefinits (13,09%)	

Mataró (3r trimestre 2000)		
Perfil	Contractat	Aturat
		(setembre)
Sexe	Home (51,71%)	Dona (56,53%)
Sector econòmic	Serveis (68,44%)	Indústria (45,93%)
Edat	20-24 (30,97%) i 30-44 (23,81%)	25-44 (44,68%)
		30-34 (13,25%), 25-29 (12,89%)
		50-54 (12,70%), 55-59 (12,70%)
Durada contracte*	Menor o igual 6 mesos (53,54%)	(percentatges més alts)
Tipus contracte	Eventual circums. prod. (29,65%)	<b>Temporals</b>
	Per obra o servei (24,67%)	
	Temps parcial (20,50%)	
	Total indefinits (10,96%)	

Mataró (4t trimestre 2000)		
Perfil	Contractat	Aturat
		(setembre)
Sexe	Home (50,93%)	Dona (56,49%)
Sector econòmic	Serveis (61,51%)	Indústria (45,03%)
Edat	20-24 (30,41%) i 30-44 (27,21%)	25-44 (46,51%)
		25-29 (13,53%), 55-59 (13,01%)
		30-34 (12,59%), 50-54 (12,18%)
Durada contracte*	Menor o igual 6 mesos (49,76%)	(percentatges més alts)
Tipus contracte	Eventual circums. prod. (30,77%)	<b>Temporals</b>
	Per obra o servei (23,31%)	
	Temps parcial (22,00%)	
	Total indefinits (13,31%)	

\* Percentatge sobre el total de contractes, inclosos els indefinits

Font T 7: Elaboració pròpia a partir de les dades d'Estadística del Departament de Treball de la Generalitat de Catalunya

# Atur registrat al Mercat de Treball de Mataró i a la província de Barcelona (4t trimestre 2000)

En el quart trimestre de 2000, els dos àmbits de treball han registrat un descens de l'atur registrat respecte del trimestre anterior que ha estat més significatiu en l'àmbit del Mercat de Treball de Mataró (3,95%) que a la província de Barcelona (1,08%). Malgrat aquest afebliment, la taxa d'atur de la província s'ha situat en el nivell més baix de tota la sèrie iniciada l'any 1996 i s'ha situat en el 6,30%. La taxa d'atur del Mercat de Treball continua mantenint-se per sota del de la província i a finals d'any s'ha situat en el 5,48%, xifra que representa una convergència cap als nivells assolits durant el segon trimestre de l'any.

T 8

	Atur registrat		Taxa d'atur		Evolució atur registrat per taxes de creixement				
	Mercat de Trebal	Prov. de Barcelona	Mercat de Trebal	Prov. de Barcelona	Mensual		Anual		
					Mercat de Trebal	Prov. de Barcelona	Mercat de Trebal	Prov. de Barcelona	
						(1)	(1)	(2)	(2)
octubre	4.781	130.903	5,58%	6,34%	-2,21%	-0,45%	-7,36%	-6,08%	
novembre	4.778	130.076	5,58%	6,30%	-0,06%	-0,63%	-8,41%	-6,48%	
desembre	4.696	130.075	5,48%	6,30%	-1,72%	0,00%	-6,70%	-5,14%	

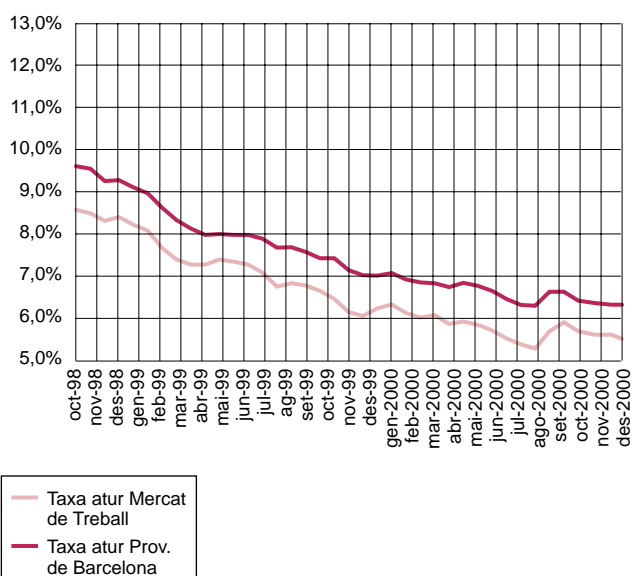
- (1) Taxa de creixement respecte el mes anterior  
 (2) Taxa de creixement respecte el mateix mes de l'any anterior

Font T 8, G 18 i G 19 : Elaboració pròpia a partir de les dades de la Xarxa d'Observatoris de la Província de Barcelona (Diputació de Barcelona)

Quant a la variació interanual, en aquest cas, ambdós àmbits han experimentat descensos més significatius en el nombre total d'aturats registrats. Així, en el Mercat de Treball s'ha registrat una disminució del 6,7% respecte de l'any anterior, mentre que a la província de Barcelona ha estat del 5,14%. Malgrat aquest bon comportament, cal assenyalar que en els dos àmbits s'ha registrat un alentiment en el ritme de disminució de l'atur respecte dels mateixos períodes dels dos anys anteriors.

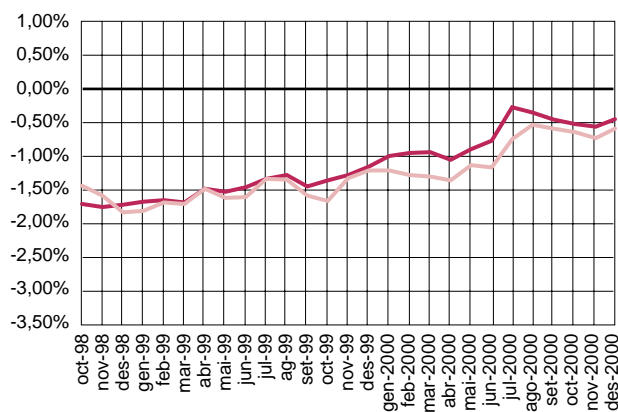
G 18

Comparació de la taxa d'atur entre el Mercat de Treball i la província de Barcelona (1997 - 4t trimestre 2000)



G 19

Comparació de la tendència de la taxa d'atur entre el Mercat de Treball de Mataró i la província de Barcelona (1998 - 4t trimestre 2000)



## Atur registrat per edat i sexe

Respecte als desocupats per sexe, excepte en el cas dels homes aturats de la província de Barcelona que han experimentat un lleuger augment respecte del trimestre anterior (1,9%), la resta de grups analitzats han presentat descensos generalitzats. En el quart trimestre, cal assenyalar el millor comportament de la dona en els dos àmbits d'anàlisi, tendència compartida per tot l'Estat espanyol. No obstant això, en les variacions interanuals es continua notant la pitjor situació de la dona en el mercat de treball, ja que, tot i que ha disminuït el gruix d'aturades registrades, els homes han presentat baixades més importants. Així, l'atur femení ha baixat un 5,9% en el Mercat de Treball i un 3,7% a la província de Barcelona; en canvi, el masculí ha disminuït un 7,6% i un 7,05%, respectivament.

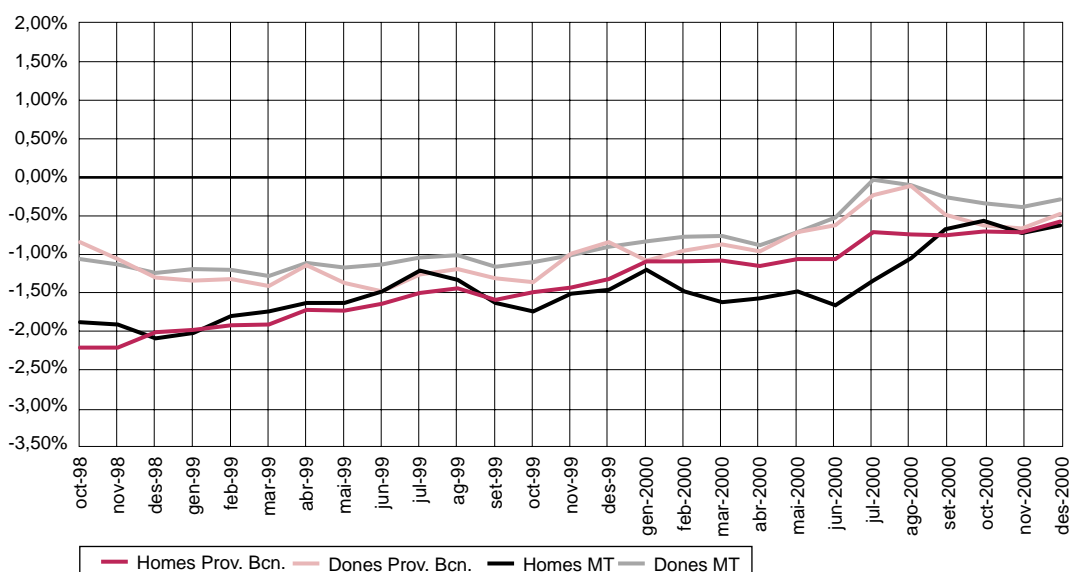
T 9

Mercat de Treball	Atur registrat per sexe		% Proporció sobre total		Taxa d'atur mensual		Var. taxa d'atur vs. mes anterior Dif.		Diferència taxes
	H	D	H	D	H	D	H	D	
2000									
octubre	2.112	2.669	44,17%	55,83%	4,09%	7,87%	-0,08%	-0,20 %	3,78%
novembre	2.108	2.670	44,12%	55,88%	4,08%	7,87%	-0,01%	0,00%	3,79%
desembre	2.101	2.595	44,74%	55,26%	4,06%	7,65%	-0,01%	-0,22%	3,58%

Prov. de Barcelona	Atur registrat per sexe		% Proporció sobre total		Taxa d'atur mensual		Var. taxa d'atur vs. mes anterior Dif.		Diferència taxes
	H	D	H	D	H	D	H	D	
2000									
octubre	52.632	78.271	40,21%	59,79%	4,45%	8,87%	-0,06%	-0,13%	4,42%
novembre	52.433	77.643	40,31%	59,69%	4,44%	8,80%	-0,02%	-0,07%	4,37%
desembre	53.814	76.261	41,37%	58,63%	4,55%	8,65%	0,12%	-0,16%	4,09%

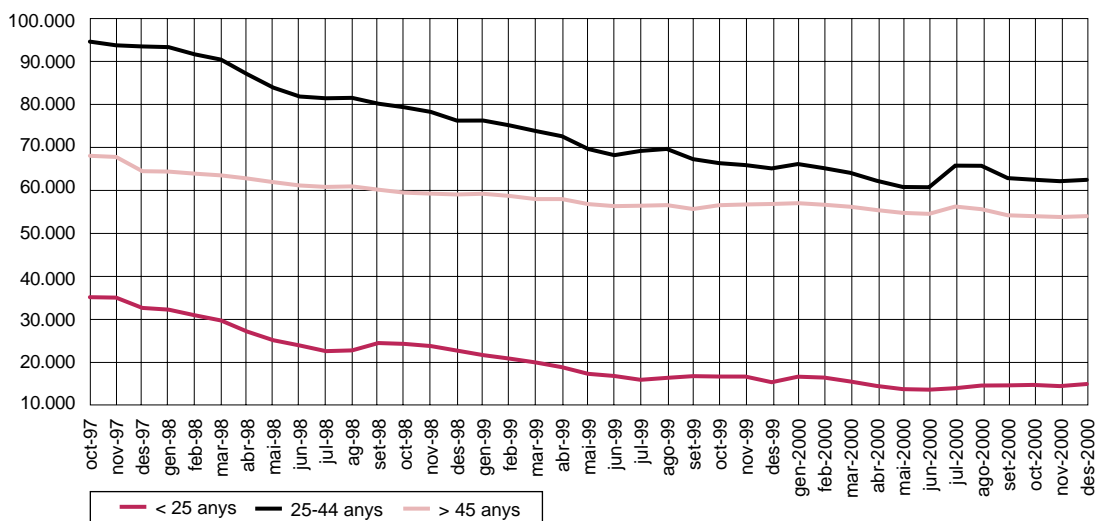
Tendència de l'atur registrat segons àmbit i sexe (1998 - 4t trimestre 2000)

G 20

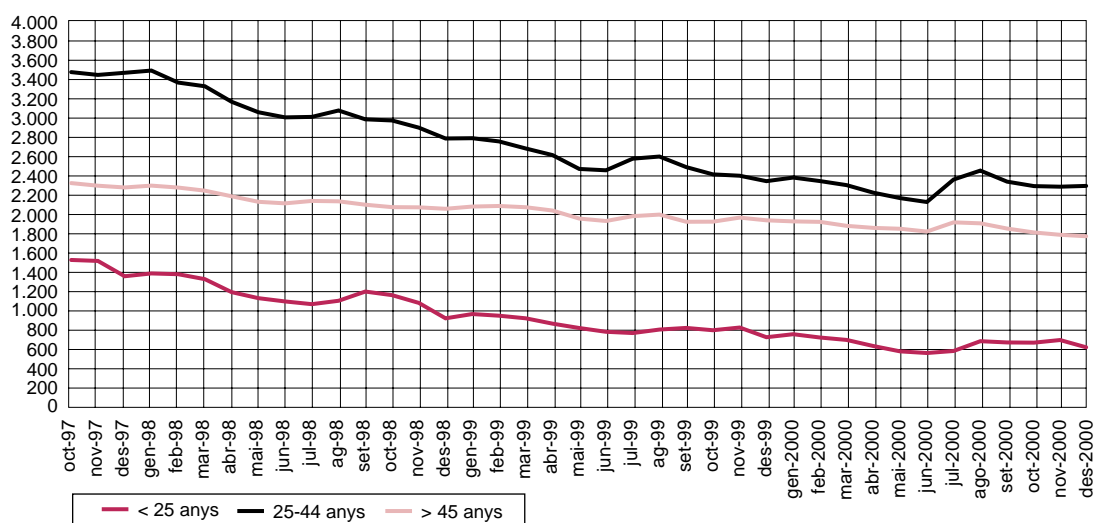


Font T 9 i G 20:  
Elaboració pròpia a partir de les dades de la Xarxa d'Observatoris de la Província de Barcelona (Diputació de Barcelona)

**G 21** Evolució de l'atur registrat segons grups d'edat. Prov. de Barcelona (1997 - 4t trimestre 2000)



**G 22** Evolució de l'atur registrat segons grups d'edat. Mercat de Treball (1997 - 4t trimestre 2000)



El comportament més favorable de la dona en el quart trimestre de l'any ha tingut més incidència en l'àmbit del Mercat de Treball. Això ha permès un lleuger apropament entre les dues taxes i, per tant, un menor diferencial. Tot i això, les taxes encara es mantenen força allunyades, ja que la taxa d'atur masculina se situa en el 4,06%, mentre que la femenina és del 7,65%. A la província de Barcelona han experimentat una tendència inversa i a finals d'any la taxa femenina (8,65%) és gairebé el doble de la masculina (4,55%).

## Atur registrat per edat i sexe (detall)

Per edats, els aturats que tenen entre 25 i 44 anys continua sent el grup més nombrós en els dos àmbits de treball i acapara en els dos casos pràcticament el 48% dels desocupats registrats. Més concretament, tant en el Mercat de Treball com a la província de Barcelona, el grup d'edat amb més representativitat entre les dones se situa entre els 30 i 34 anys. En canvi, en el cas dels homes desocupats, el grup comprès entre els 55 i 59 anys és el que té més pes sobre el total, si bé en aquest cas cal tenir presents els efectes de les jubilacions anticipades.

Edat	Distribució per edat i sexe dels aturats registrats. Setembre de 2000							
	Homes				Dones			
	Mercat de Treball		Prov. de Barcelona		Mercat de Treball		Prov. de Barcelona	
	Nombre	Pes relatiu	Nombre	Pes relatiu	Nombre	Pes relatiu	Nombre	Pes relatiu
	(1)		(1)		(1)		(1)	
Menors de 20 anys	99	4,60%	1.524	2,89%	103	3,76%	2.017	2,56%
De 20 a 24 anys	205	9,53%	4.287	8,12%	278	10,15%	6.686	8,50%
De 25 a 29 anys	256	11,90%	6.036	11,43%	367	13,40%	10.874	13,82%
De 30 a 34 anys	265	12,32%	5.416	10,26%	414	15,12%	11.948	15,19%
De 35 a 39 anys	220	10,23%	5.041	9,55%	318	11,61%	10.142	12,89%
De 40 a 44 anys	201	9,34%	4.500	8,52%	303	11,07%	8.861	11,26%
De 45 a 49 anys	189	8,79%	4.584	8,68%	239	8,73%	8.035	10,21%
De 50 a 54 anys	272	12,65%	6.312	11,95%	321	11,72%	8.722	11,09%
De 55 a 59 anys	309	14,37%	9.195	17,41%	293	10,70%	8.060	10,24%
Majors de 59 anys	135	6,28%	5.915	11,20%	102	3,73%	3.335	4,24%
<b>Total</b>	<b>2.151</b>	<b>100%</b>	<b>52.810</b>	<b>100%</b>	<b>2.738</b>	<b>100%</b>	<b>78.680</b>	<b>100%</b>

T 10

Edat	Distribució per edat i sexe dels aturats registrats. Desembre de 2000							
	Homes				Dones			
	Mercat de Treball		Prov. de Barcelona		Mercat de Treball		Prov. de Barcelona	
	Nombre	Pes relatiu	Nombre	Pes relatiu	Nombre	Pes relatiu	Nombre	Pes relatiu
	(1)		(1)		(1)		(1)	
Menors de 20 anys	129	6,14%	1.493	2,77%	83	3,20%	1.683	2,21%
De 20 a 24 anys	200	9,52%	4.472	8,31%	217	8,36%	6.221	8,16%
De 25 a 29 anys	265	12,61%	6.508	12,09%	379	14,61%	10.419	13,66%
De 30 a 34 anys	236	11,23%	5.652	10,50%	394	15,18%	11.678	15,31%
De 35 a 39 anys	217	10,33%	5.137	9,55%	322	12,41%	9.780	12,82%
De 40 a 44 anys	194	9,23%	4.567	8,49%	286	11,02%	8.580	11,25%
De 45 a 49 anys	184	8,76%	4.663	8,67%	229	8,82%	7.814	10,25%
De 50 a 54 anys	240	11,42%	6.278	11,67%	294	11,33%	8.512	11,16%
De 55 a 59 anys	300	14,28%	9.151	17,00%	299	11,52%	8.210	10,77%
Majors de 59 anys	136	6,47%	5.893	10,95%	92	3,55%	3.364	4,41%
<b>Total</b>	<b>2.101</b>	<b>100%</b>	<b>53.814</b>	<b>100%</b>	<b>2.595</b>	<b>100%</b>	<b>76.261</b>	<b>100%</b>

T 11

(1) Representativitat de cada grup d'edats respecte el total d'aturats registrats

Font G 21, G 22,  
T 10 i T 11: Elaboració  
pròpia a partir de les  
dades de la Xarxa  
d'Observatoris de la  
Província de Barcelona  
(Diputació de Barcelona)

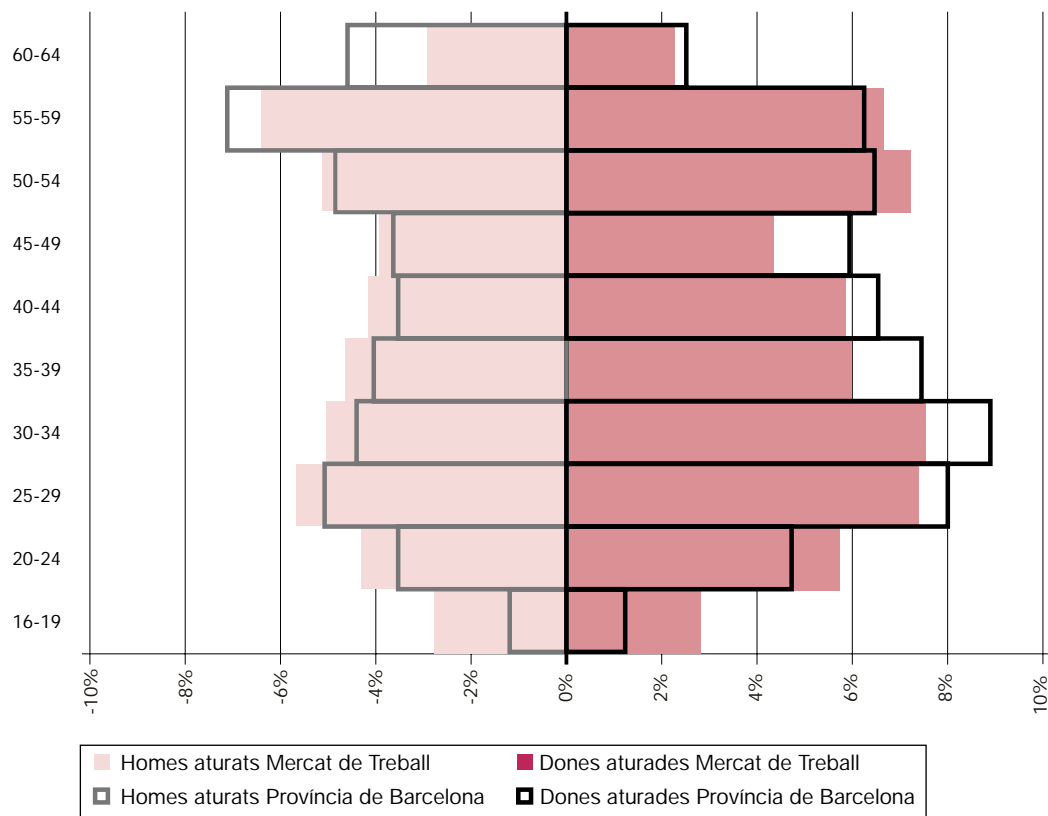
Pel que fa a l'edat mitjana dels aturats, en tots els casos l'edat mitjana de la dona desocupada és inferior a la de l'home. Cal destacar que la província de Barcelona presenta edats mitjanes més elevades que el Mercat de Treball, tant per als homes com per a les dones, a causa de l'estructura més envellida de la població. Respecte del trimestre anterior han experimentat un comportament de signe contrari, ja que si bé l'edat mitjana dels homes aturats ha baixat, la de les dones ha sofert un augment en els dos àmbits de treball.

Així, en el Mercat de Treball els homes han passat de 41,1 anys al mes de setembre als 40,6 a finals d'any. Les dones, en canvi, han vist augmentar l'edat mitjana des dels 39,4 fins als 39,7 anys.

A la província de Barcelona, els homes han passat dels 43,4 anys al setembre als 43,2 al desembre, mentre que l'edat mitjana de les dones aturades ha pujat dels 39,9 als 40,2 anys en acabar l'any.

G 23

Estructura de l'atur per sexe i edat. Mercat de Treball i Província de Barcelona. Desembre 2000



## Atur registrat per sectors econòmics

El Mercat de Treball és l'àmbit que ha experimentat un comportament més favorable respecte del trimestre anterior, ja que en tots els sectors econòmics s'han registrat descensos en el nombre d'aturats. Els desocupats que busquen la seva primera feina (14,05%) i la construcció (9,66%) són els grups més beneficiats. El sector serveis és el menys afavorit, ja que ha baixat de manera molt minsa (0,31%) i és l'únic sector que ha pujat respecte de l'any anterior (1,37%). La província de Barcelona presenta una evolució més moderada en tots els sectors respecte del trimestre anterior, excepte en els aturats sense ocupació anterior que han baixat en un 8,77%. Així, la construcció i la indústria, encara que de manera molt lleugera, han augmentat el total d'aturats registrats en un 0,54% i un 0,01%, respectivament.

Composició per sectors econòmics (Desembre de 2000)

T 12

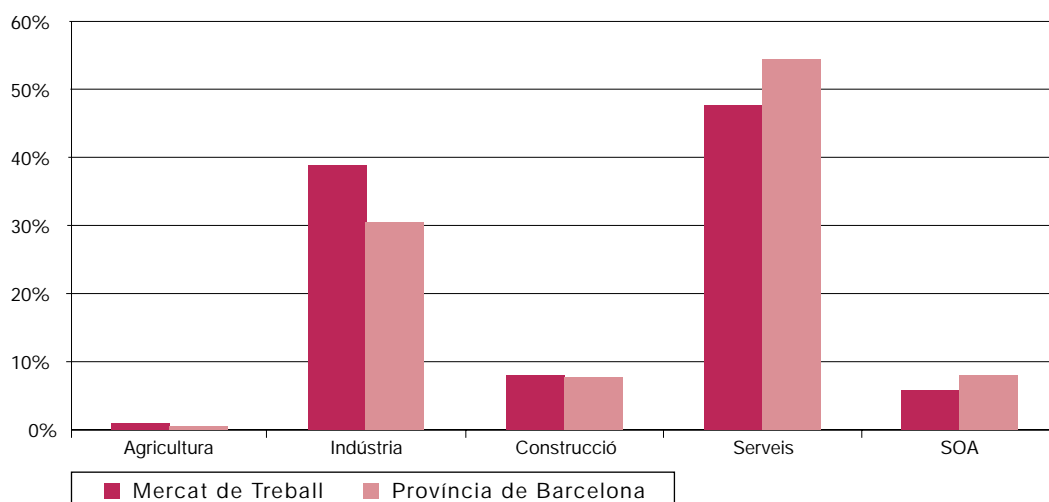
Sector econòmic	Mercat de Treball			Província de Barcelona		
	Nombre	Pes relatiu	Var. any ant.	Nombre	Pes relatiu	Var. any ant.
		(1)	(2)		(1)	(2)
Agricultura	33	0,70%	-0,35%	545	0,42%	-0,10%
Indústria	1.812	38,59%	-1,05%	39.445	30,32%	-1,30%
Construcció	374	7,96%	-0,46%	9.745	7,49%	0,27%
Serveis	2.220	47,27%	3,76%	70.364	54,09%	2,16%
SOA	257	5,47%	-1,90%	9.976	7,67%	-1,03%
<b>Total</b>	<b>4.696</b>	<b>100%</b>	<b>0,00%</b>	<b>130.075</b>	<b>100%</b>	<b>0,00%</b>

(1) Representativitat de cada nivell d'instrucció respecte el total d'aturats registrats

(2) Variació de representativitat respecte el mateix mes de l'any anterior

Pes relatiu dels sectors de cada àmbit (desembre 2000)

G 24

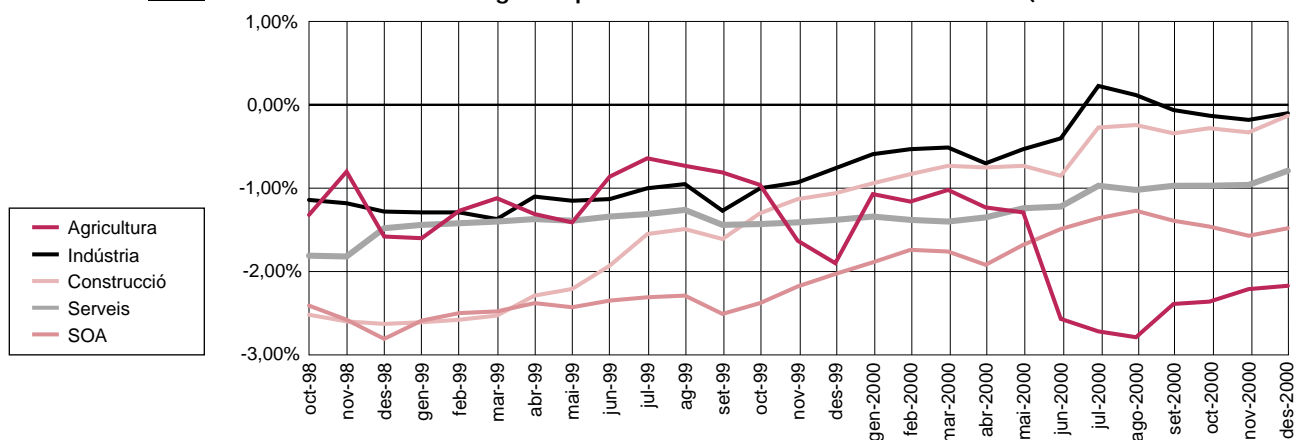


Font G 23,  
T 12 i G 24 : Elaboració  
pròpia a partir de  
les dades de la Xarxa  
d'Observatoris de la  
Província de Barcelona  
(Diputació de Barcelona)



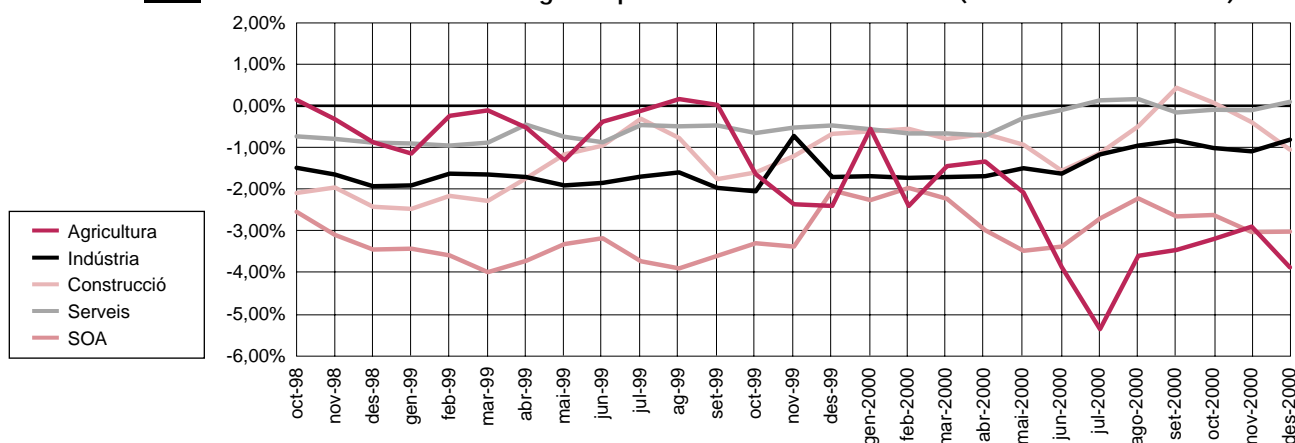
G 25

Tendència de l'atur registrat per sectors a la Província de Barcelona (1998 - 4t trimestre 2000)



G 26

Tendència de l'atur registrat per sectors. Mercat de Treball (1998 - 4t trimestre 2000)



En els dos àmbits de treball, el sector serveis es configura cada cop més com el principal sector quant a representativitat sobre el total d'aturats registrats, ja que és el sector que ha guanyat més pes respecte de l'any anterior. No obstant això, és en l'àmbit de la província de Barcelona on aquesta proporció és més elevada, ja que els serveis abasten més de la meitat del total dels desocupats (54,09%). Per contra, el sector industrial continua perdent pes en els dos àmbits de treball i acumula un 38,5% dels desocupats en el Mercat de Treball i un 30,3% a la província de Barcelona.

### Atur registrat per formació

T 13

Nivell d'instrucció	Composició per nivell d'instrucció (Setembre de 2000)					
	Mercat de Treball			Província de Barcelona		
	Nombre	Pes relatiu	Var. any ant.	Nombre	Pes relatiu	Var. any ant.
		(1)	(2)		(1)	(2)
Est. Primaris	3.654	74,74%	-1,24%	90.037	72,35%	-0,52%
Est. Secund.	874	17,88%	0,69%	24.983	20,07%	0,13%
Est. Universit.	361	7,38%	0,56%	9.431	7,58%	0,39%
<b>Total</b>	<b>4.889</b>	<b>100%</b>	<b>0,00%</b>	<b>124.451</b>	<b>100%</b>	<b>0,00%</b>

(1) Representativitat de cada nivell d'instrucció respecte el total d'aturats registrats

(2) Variació de representativitat respecte el mateix mes de l'any anterior

T 14

Nivell d'instrucció	Composició per nivell d'instrucció (Desembre de 2000)					
	Mercat de Treball			Província de Barcelona		
	Nombre	Pes relatiu	Var. any ant.	Nombre	Pes relatiu	Var. any ant.
		(1)	(2)		(1)	(2)
Est. Primaris	3.542	75,43%	-0,71%	95.936	73,75%	0,18%
Est. Secund.	838	17,84%	0,48%	25.677	19,74%	0,01%
Est. Universit.	316	6,73%	0,23%	8.462	6,51%	-0,19%
<b>Total</b>	<b>4.696</b>	<b>100%</b>	<b>0,00%</b>	<b>130.075</b>	<b>100%</b>	<b>0,00%</b>

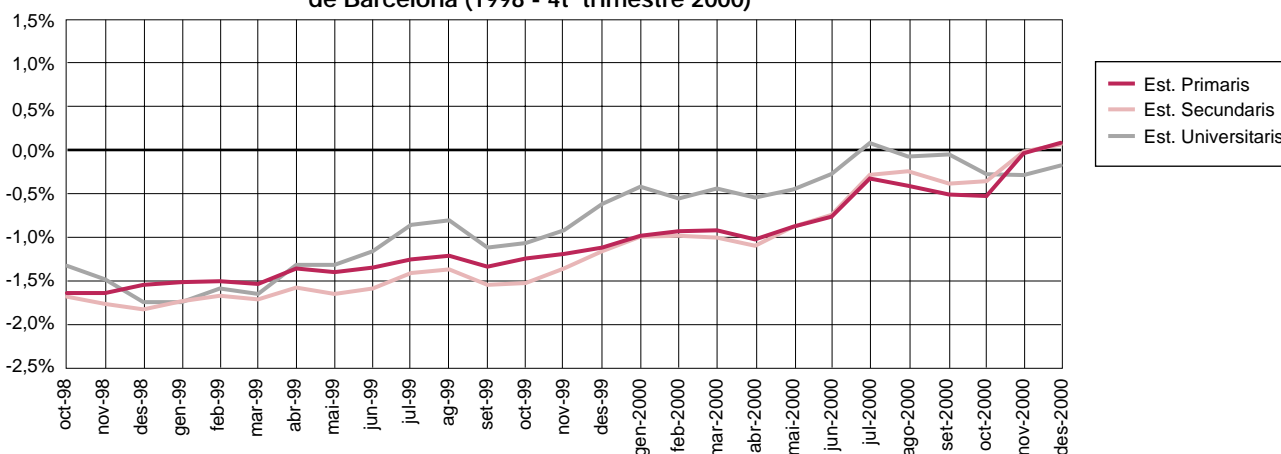
(1) Representativitat de cada nivell d'instrucció respecte el total d'aturats registrats

(2) Variació de representativitat respecte el mateix mes de l'any anterior

Respecte als aturats per formació, els desocupats universitaris han estat el grup més afavorit respecte del trimestre anterior tant en el Mercat de Treball de Mataró com per al conjunt de la província de Barcelona, ja que han disminuït en un 12,5% en el Mercat de Treball i en un 10,3% a la província de Barcelona. Això contraresta una mica la remarcable pujada que van experimentar en el tercer trimestre de l'any.

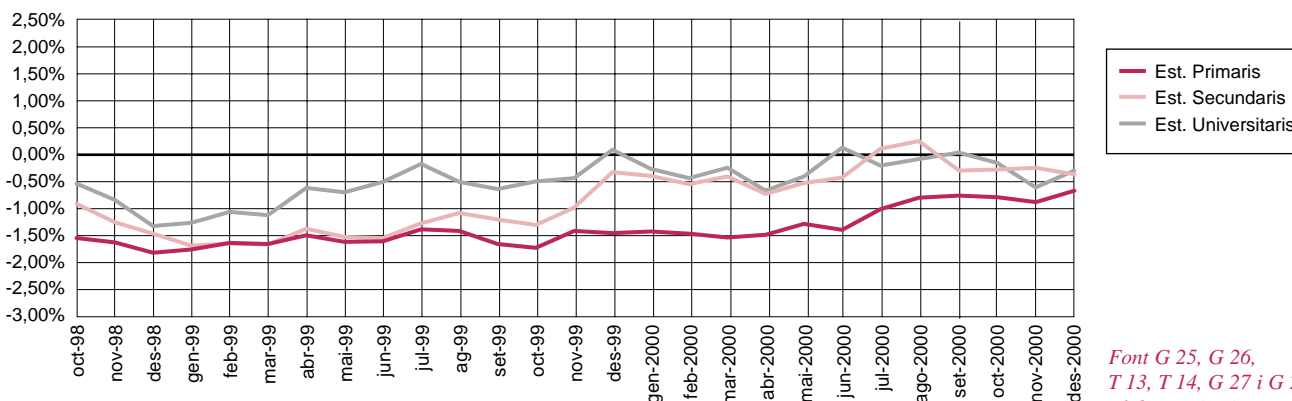
Tendència de l'atur registrat segons nivells d'instrucció. Província de Barcelona (1998 - 4t trimestre 2000)

G 27



Tendència de l'atur registrat segons nivells d'instrucció. Mercat de Treball (1998 - 4t trim. 2000)

G 28



Font G 25, G 26, T 13, T 14, G 27 i G 28: Elaboració pròpia a partir de les dades de la Xarxa d'Observatoris de la Província de Barcelona (Diputació de Barcelona)

Pel que fa a la variació interanual, el comportament ha estat idèntic a l'anterior. Així, en el Mercat de Treball, s'han produït descensos generalitzats, encara que han estat els desocupats amb estudis primaris el grup més directament afavorit (7,6%). En l'àmbit de la província de Barcelona, els desocupats universitaris han moderat força el seu comportament i han baixat en un 2,4%.

# Evolució del perfil d'aturat al Mercat de Treball de Mataró i a la Província de Barcelona (4t trimestre 1997-2000)

En el quart trimestre de 2000 els serveis es consoliden com el sector econòmic amb un nivell més alt d'atur registrat en el Mercat de Treball de Mataró. Així, l'aturat tipus d'aquest àmbit està constituït per una dona que prové del sector serveis, amb una edat situada entre els 25-44 anys i amb possessió del certificat d'escolaritat.

A la província de Barcelona, el sector serveis concentra més de la meitat dels desocupats registrats i el perfil d'aturat coincideix plenament amb el del mercat de treball: és tracta d'una dona que prové del sector serveis, amb una edat situada entre els 25-44 anys i amb certificat d'escolaritat.

T 15

Mercat de Treball	des. 1997		des. 1998		des. 1999		des. 2000	
		%		%		%		%
Sexe	Dona	54,2%	Dona	56,5%	Dona	57,8%	Dona	58,6%
Sect. ec.	Indústria	43,6%	Indústria	42,4%	Serveis	43,5%	Serveis	47,3%
Edat	25-44	48,7%	25-44	48,2%	25-44	46,7%	25-44	48,8%
Formació	Certif. d'escol.	49,9%	Certif. d'escol.	49,3%	Certif. d'escol.	45,2%	Certif. d'escol.	44,8%

	Variació set. 98- des. 98				Variació set. 99- des. 99				Variació set. 2000- des. 2000			
	Perfil des. 98	Tx. C. (v.a)	Var. Pes	Tx. C. (%)	Perfil des. 99	Tx. C. (v.a)	Var. Pes	Tx. C. (%)	Perfil des. 2000	Tx. C. (v.a)	Var. Pes	Tx. C. (%)
	(1)	(2)	(3)	(4)	(1)	(2)	(3)	(4)	(1)	(2)	(3)	(4)
Sexe	Dona	-10,62%	-0,61%	-1,06%	Dona	-5,39%	-0,62%	-1,06%	Dona	-5,22%	-1,21%	-2,02%
Sect. ec.	Indústria	-8,70%	-0,30%	-0,70%	Serveis	-3,74%	0,25%	0,59%	Serveis	-0,31%	1,72%	3,78%
Edat	25 - 44	-6,63%	0,74%	1,55%	25 - 44	-5,81%	-0,75%	-1,58%	25 - 44	-2,18%	0,88%	1,84%
Formació	Cert. esc.	-4,62%	1,78%	3,74%	Cert. esc.	-4,73%	-0,20%	-0,45%	Cert. esc.	-2,37%	0,73%	1,65%

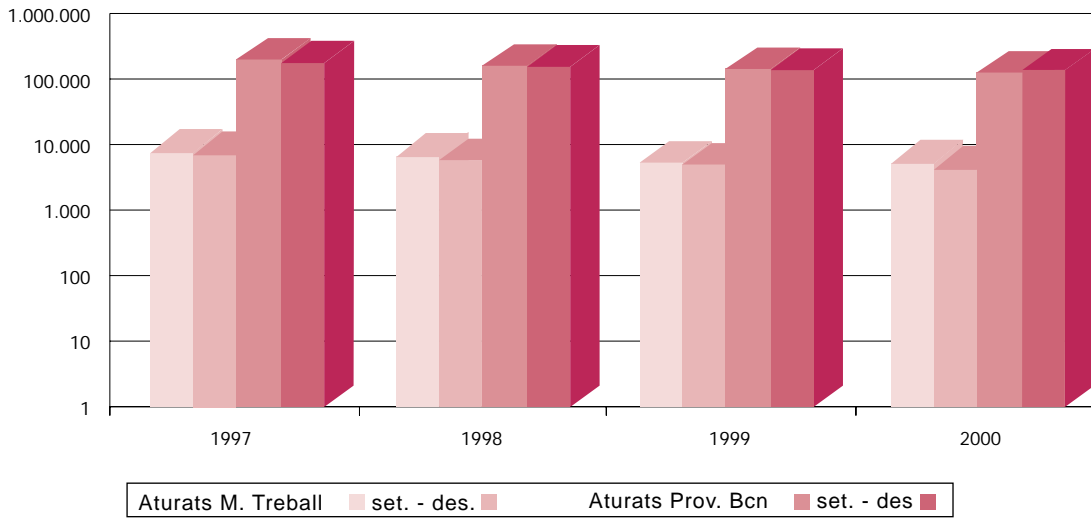
Prov. de Barcelona	des. 1997		des. 1998		des. 1999		des. 2000	
		%		%		%		%
Sexe	Dona	54,2%	Dona	56,5%	Dona	57,8%	Dona	58,6%
Sect. ec.	Serveis	47,9%	Serveis	49,8%	Serveis	51,9%	Serveis	54,1%
Edat	25-44	49,1%	25-44	48,6%	25-44	47,5%	25-44	47,9%
Formació	Certif. d'escol.	44,2%	Certif. d'escol.	43,6%	Certif. d'escol.	42,7%	Certif. d'escol.	41,6%

	Variació set. 98- des. 98				Variació set. 99- des. 99				Variació set. 2000- des. 2000			
	Perfil des. 98	Tx. C. (v.a)	Var. Pes	Tx. C. (%)	Perfil des. 99	Tx. C. (v.a)	Var. Pes	Tx. C. (%)	Perfil des. 2000	Tx. C. (v.a)	Var. Pes	Tx. C. (%)
	(1)	(2)	(3)	(4)	(1)	(2)	(3)	(4)	(1)	(2)	(3)	(4)
Sexe	Dona	-5,84%	-0,61%	-1,06%	Dona	-2,77%	-0,62%	-1,06%	Dona	-3,07%	-1,21%	-2,02%
Sect. ec.	Serveis	-3,87%	0,50%	1,01%	Serveis	-0,25%	0,77%	1,50%	Serveis	-0,72%	0,20%	0,36%
Edat	25 - 44	-4,92%	-0,05%	-0,10%	25 - 44	-3,22%	-0,75%	-1,56%	25 - 44	-0,79%	0,14%	0,29%
Formació	Cert. esc.	-3,64%	0,51%	1,18%	Cert. esc.	-0,24%	-0,20%	-0,49%	Cert. esc.	6,98%	0,96%	2,36%

- (1) Taxa de creixement dels valors absoluts  
 (2) Variació del pes relatiu  
 (3) Taxa de creixement del pes relatiu

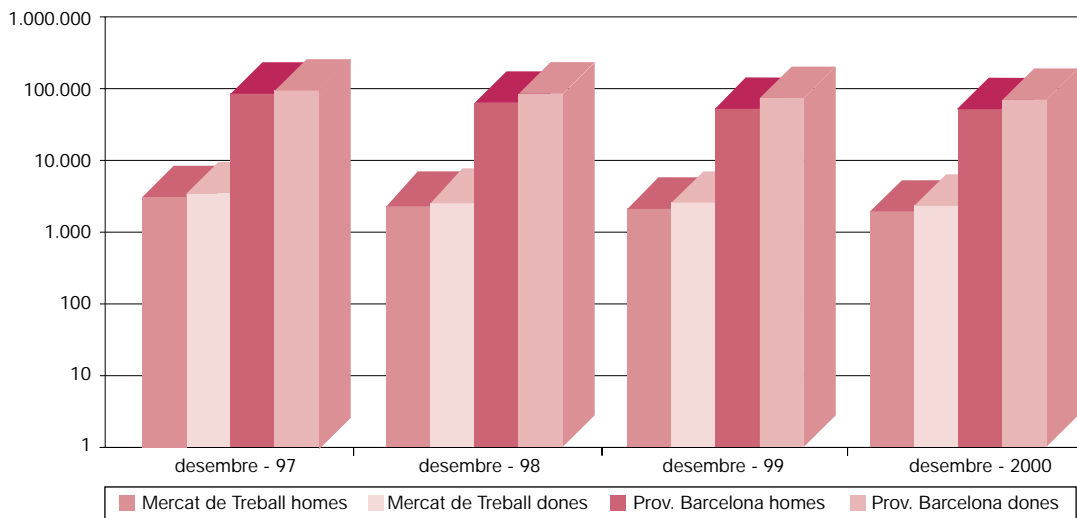
Evolució del nombre d'aturats als quarts trimestres per àmbits (1997 - 2000)

G 29



Distribució de l'atur registrat per sexe i àmbit (desembre 1997 - desembre 2000)

G 30



Font T 15, G 29 i G 30: Elaboració pròpia a partir de les dades de la Xarxa d'Observatoris de la Província de Barcelona (Diputació de Barcelona)

En els dos àmbits analitzats, els trets que experimenten una evolució ascendent al llarg del temps són el sector serveis i la dona.

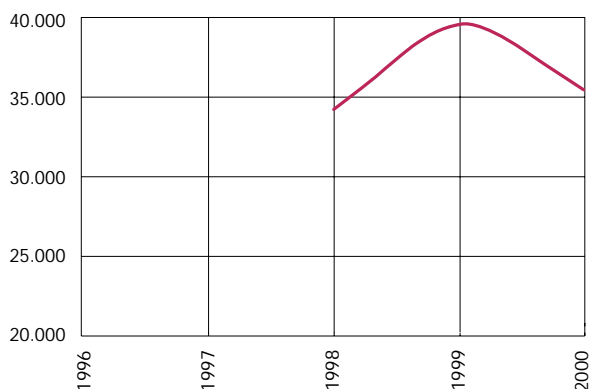
Aquest fet posa de manifest que malgrat l'alentiment del ritme de caiguda de l'atur en tot el territori espanyol durant el quart trimestre de l'any 2000, l'intens descens dels darrers anys no ha aconseguit millorar la situació de determinats col·lectius qualificats com a aturats de llarga durada. Així, les dones i els desocupats sense qualificació, entre d'altres, mostren més dificultats per incorporar-se al mercat de treball. I això evidencia la necessitat que la reforma laboral creï mecanismes per lluitar contra aquest tipus d'atur que esdevé estructural.

Nota: en els gràfics G 29 i G 30 s'utilitza una escala logarítmica.

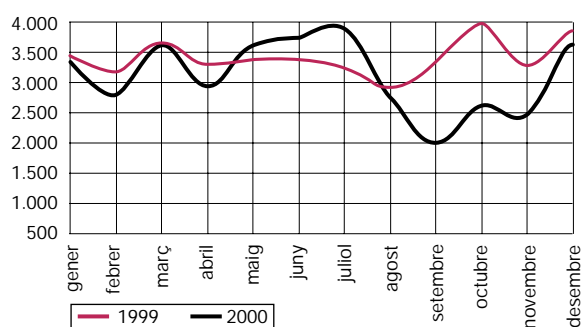
## Contractacions en el Mercat de Treball (3r trimestre de 2000)

Atès que Mataró, Argentona i Cabrera de Mar són tres dels tretze municipis que conformen l'àmbit del Mercat de Treball que abasten l'àmbit d'actuació de l'OTG de l'Esplanada, ens ha semblat oportú realitzar l'anàlisi de la contractació en funció de l'evolució del pes de les diferents agrupacions: sexe, sector, durada i edat, com ja ho hem fet en el cas de la contractació a Mataró\*.

**G 31** Evolució del nombre de contractes al Mercat de Treball de Mataró (1998 - 2000)

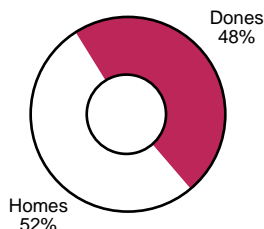


**G 32** Evolució de la contractació al Mercat de Treball de Mataró. 1999 - 4t trimestre 2000.

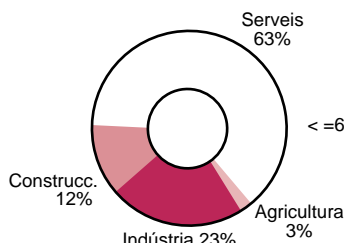


**G 33**

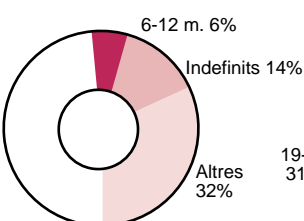
**Contractació per sexe**  
4t trimestre 2000



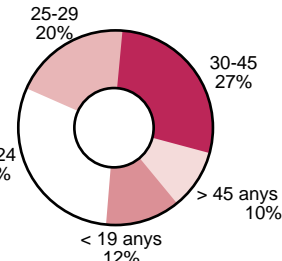
**Contractació per sectors**  
4t trimestre 2000



**Contractació per durada**  
4t trimestre 2000



**Contractació per edats**  
4t trimestre 2000



### Contractat tipus en el Mercat de Treball

- També en aquest àmbit de treball, **l'home ha estat el més contractat durant aquest trimestre** i ha absorbit el 52,3% del total de la contractació, percentatge que se situa per sobre del de Mataró.
- Per sectors econòmics, **el sector serveis acapara la major part dels contractes (63,6%)** d'aquest període. Cal assenyalar que en el quart trimestre els serveis han experimentat una remarcable davallada quant a representativitat respecte del trimestre anterior i han baixat en una mica més de cinc punts. Tal i com ha passat a Mataró, la indústria ha registrat un guany significatiu de més de cinc punts i mig respecte del trimestre anterior i ha acaparat el 22,8% del total de la contractació.
- Per edats, **les persones entre 19 i 24 anys (30,28%) i les que tenen entre 30-45 anys (27,33%) han estat els grups més contractats** en aquest període. El darrer grup ha estat el que ha evolucionat de manera més favorable respecte del trimestre anterior mentre que el dels més joves, els menors de 19 anys, és els que ha presentat un comportament més negatiu.
- Per duració del contracte, **els menors o igual a 6 mesos acaparen pràcticament la meitat de la contractació (48,2%)**, encara que cal destacar que han disminuït de manera considerable la seva representativitat respecte del trimestre anterior. Per tipologia, els contractes indefinits han presentat un comportament favorable en el quart trimestre i han guanyat gairebé dos punts respecte de l'anterior (13,64%).

Font G 31, G 32 i G 33: Elaboració pròpia a partir de les dades de la Xarxa d'Observatori de la Província de Barcelona (Diputació de Barcelona).

**Mercat de Treball de Mataró (1r trimestre 2000)**

Perfil	Contractat	Aturat
		(març)
Sexe	Home (54,74%)	Dona (55,37%)
Sector econòmic	Serveis (59,79%)	Serveis (44,57%)
Edat	19-24 (28,25%) i 30-45 (28,15%)	25-44 (47,03%)
		30-34 (13,02%), 55-59 (12,68%)
		25-29 (12,90%), 50-54 (11,82%)
Durada contracte*	Menor o igual 6 mesos (49,27%)	(percentatges més alts)
Tipus contracte	Eventual circums. prod. (30,38%)	<b>Temporals</b>
	Per obra o servei (25,33%)	
	Temps parcial (16,87%)	
	Total indefinits (15,81%)	
		<b>Indefinits</b>

**Mercat de Treball de Mataró (2n trimestre 2000)**

Perfil	Contractat	Aturat
		(juny)
Sexe	Home (53,04%)	Dona (56,73%)
Sector econòmic	Serveis (67,35%)	Serveis (46,71%)
Edat	19-24 (30,45%) i 30-45 (26,05%)	25-44 (47,01%)
		30-34 (13,37%), 55-59 (12,98%)
		55-59 (12,65%), 25-29 (11,87%)
Durada contracte*	Menor o igual 6 mesos (50,36%)	(percentatges més alts)
Tipus contracte	Eventual circums. prod. (30,25%)	<b>Temporals</b>
	Per obra o servei (25,97%)	
	Temps parcial (18,90%)	
	Total indefinits (13,91%)	
		<b>Indefinits</b>

**Mercat de Treball de Mataró (3r trimestre 2000)**

Perfil	Contractat	Aturat
		(setembre)
Sexe	Home (53,21%)	Dona (56,00%)
Sector econòmic	Serveis (69,03%)	Serveis (45,55%)
Edat	20-24 (31,01%) i 30-45 (23,45%)	25-44 (47,94%)
		30-34 (13,89%), 25-29 (12,74%)
		55-59 (12,31%), 50-54 (12,13%)
Durada contracte*	Menor o igual 6 mesos (54,32%)	(percentatges més alts)
Tipus contracte	Per obra o servei (30,25%)	<b>Temporals</b>
	Eventual circums. prod. (24,10%)	
	Temps parcial (21,30%)	
	Total indefinits (11,80%)	
		<b>Indefinits</b>

**Mercat de Treball de Mataró 4t trimestre 2000)**

Perfil	Contractat	Aturat
		(desembre)
Sexe	Home (52,34%)	Dona (55,26%)
Sector econòmic	Serveis (63,59%)	Serveis (47,27%)
Edat	20-24 (30,28%) i 30-45 (27,33%)	25-44 (48,83%)
		25-29 (13,71%), 30-34 (13,42%)
		55-59 (12,76%), 50-54 (11,37%)
Durada contracte*	Menor o igual 6 mesos (48,20%)	(percentatges més alts)
Tipus contracte	Per obra o servei (29,92%)	<b>Temporals</b>
	Eventual circums. prod. (23,36%)	
	Temps parcial (23,07%)	
	Total indefinits (13,64%)	
		<b>Indefinits</b>

\* Percentatge sobre el total de contractes, inclosos els indefinits

Font T 16:  
Elaboració pròpia  
a partir de les dades  
de la Xarxa d'Observatoris  
de la Província de Barcelona  
(Diputació de Barcelona)

# La reforma laboral

En el Real Decreto-Ley 5/2001 del 2 de març es van aprovar les mesures urgents de la reforma del mercat de treball per a l'increment de l'ocupació i la millora de la seva qualitat. Tot seguit apareixen els punts que hem considerat més importants d'aquesta reforma.

## Contractació indefinida

***S'estén l'acomiadament de 33 dies per any treballat (fins a un màxim de 24 mensualitats) en els contractes per al foment de la contractació indefinida als següents col·lectius:***

- Joves de 16 a 30 anys.
- Dones desocupades contractades en professions amb menor índex d'ocupació femenina.
- Majors de 45 anys.
- Desocupats que portin, com a mínim, sis mesos inscrits com a demandants de feina.
- Minusvàlids.

***S'actualitza el programa de bonificacions a la contractació indefinida:***

Per a la formalització de contractes indefinits inicials a temps complet o parcial, inclosos els fixos discontinus, els empresaris podran acollir-se a les següents bonificacions de la quota empresarial a la Seguretat Social:

- **Dones desocupades d'entre 16 i 45 anys:** 25% durant els dos primers anys.
- **Dones contractades per prestar serveis en professions amb menor índex d'ocupació femenina** i que, a més a més, siguin majors de 45 anys o aturades inscrites per un període mínim de 6 mesos: 70% el primer any i 60 % el segon any. Si no complissin algun d'aquests requisits addicionals: 35% durant els dos primers anys.
- **Aturats inscrits 6 mesos o més ininterrompudament:** 20% el primer any i 45% el segon any. Si aquestes contractacions es duen a terme a temps complet amb dones aturades, la bonificació s'incrementa deu punts.
- **Aturats d'entre 45 i 55 anys:** 50% el primer any i 45% el segon. Si aquestes contractacions es duen a terme a temps complet amb dones aturades, la bonificació s'incrementa deu punts.
- **Aturats d'entre 55 i 65 anys:** 55% el primer any i 50% el segon, la qual cosa comporta l'aplicació d'un tipus efectiu de l'11,8% i el 12,98%, respectivament. Si aquestes contractacions es duen a terme a temps complet amb dones aturades, la bonificació s'incrementa deu punts.
- **Desocupats perceptors de prestació d'atur als quals els resta un any o més de percepció en el moment de la contractació:** 50% el primer any i 45% el segon. Si aquestes contractacions es duen a terme a temps complet amb dones aturades, la bonificació s'incrementa deu punts.
- **Perceptors de l'ajut específic anomenat renda activa d'inserció:** 65% durant els primers dos anys. Si aquestes contractacions es duen a terme a temps complet amb dones aturades, la bonificació s'incrementa deu punts.
- **Dones desocupades inscrites durant un període d'un any o més i que siguin contractades en els 24 mesos següents a la data del part:** 100% durant els dos primers anys.

Si qualsevol d'aquestes contractacions la fa un empresari que s'hagi donat d'alta a la Seguretat Social com a autònom almenys des de l'1 de gener de 2000, que no hagi tingut cap assalariat durant els darrers 12 mesos i es tracti de la seva primera contractació, les esmentades bonificacions s'incrementaran un 5%.

Les transformacions en contractes indefinits a temps complet de contractes de durada determinada o contractes temporals signats abans de l'entrada en vigor d'aquesta norma, així com els contractes formatius, de relleu i de substitució per anticipació de l'edat de jubilació, sigui quina sigui la seva data de celebració, gaudeixen d'una bonificació del 25% durant els vint-i-quatre mesos següents a l'inici del nou contracte.

Tenen les mateixes bonificacions els contractes de pràctiques i de relleu subscrits inicialment a temps parcial que es transformen en contractes indefinits a temps parcial, inclosos els fixos discontinus. La jornada del contracte indefinit haurà d'ésser com a mínim igual a la jornada del contracte de pràctiques o de relleu que substitueix.

Les empreses i entitats sense ànim de lucre que contractin indefinidament o temporalment, a temps complet o parcial, treballadors aturats en situació d'exclusió social, podran gaudir d'una bonificació de la quota de la Seguretat Social per contingències ordinàries del 65% durant un màxim de 24 mesos.

## **Contractació temporal**

- Per als contractes temporals s'estableix una indemnització de vuit dies per any treballat a l'extinció del contracte laboral.
- La durada màxima d'un contracte temporal passa a ésser de dotze mesos.

## **Treball a temps parcial**

- S'entén contracte a temps parcial quan s'hagi acordat la prestació de serveis durant un nombre d'hores al dia, a la setmana, al mes o a l'any inferior a la jornada de treball d'un treballador a temps complet comparable.
- Es flexibilitza la distribució horària de la jornada i se n'estableix el còmput sobre el total d'hores treballades, independentment de la seva distribució.





**Diputació  
de Barcelona**

FONS  
SOCIAL  
EUROPEU



Per a més informació:

**Institut Municipal de Promoció Econòmica de Mataró. Àrea d'Estudis i Planificació**

Ronda O'Donnell, 94. 08302 Mataró. Tel. 93 758 21 31 - Fax 93 758 21 36

<http://www.infomataro.net> - correu electrònic: [impem@ajmataro.es](mailto:impem@ajmataro.es)