

Institut Municipal de Promoció Econòmica de Mataró

# L'Observatori

21

## del Mercat de Treball de Mataró

Any VI  
1r trimestre 2001



Institut Municipal • Mataró

# El Pacte Local per a l'Ocupació de Mataró es renova

El passat dia 26 de març se signava la renovació per al període 2001-2003 del Pacte Local per a l'Ocupació de Mataró entre l'Ajuntament de Mataró, els sindicats CCOO i UGT i la Federació d'Associacions i Empresaris de Mataró i Comarca. Amb aquest acte es volia donar reconeixement i continuïtat a una iniciativa endegada fa dos anys i que s'avalua que ha estat beneficiosa tant per a l'ocupació com per al desenvolupament social i econòmic de la ciutat.

Els objectius que es plantegen per a la nova etapa són el manteniment i, en el seu cas, la millora dels nivells d'ocupació existents, el foment d'una ocupació de qualitat, la reducció de les taxes d'atur i la promoció de la igualtat d'oportunitats en el mercat laboral. Com s'hi pot observar, el nou Pacte reitera la necessitat d'actuar en la consecució d'objectius ja consignats en el Pacte anterior i plantejar-ne, al mateix temps, altres de nous, més adaptats al nou context econòmic i institucional.

La consecució d'aquests objectius demana adoptar un enfocament preventiu, integral i participatiu per part del conjunt de les entitats que integren el Pacte perquè es pugui millorar l'efectivitat de les accions adreçades a aquells col·lectius més castigats per l'atur precari i amb un risc més evident d'exclusió social; relacionar de forma més estreta i coordinada les mesures de política activa local amb la política sectorial i tecnològica municipal i consolidar un marc de confiança i cooperació entre els diferents agents públics, privats i del tercer sector per treure el màxim profit dels recursos i de les potencialitats del territori des d'una perspectiva de desenvolupament endogen i sostenible des del punt de vista econòmic, ambiental i social.

El Pacte Local per a l'Ocupació de Mataró (2001-2003) s'estructura en quatre línies i catorze mesures coherents amb les directrius marcades per l'esmentada Estratègia Europea d'Ocupació i amb altres iniciatives semblants impulsades per la Diputació de Barcelona i la Generalitat de Catalunya. Aquestes línies i mesures són:

## **Línia 1.**

Promoció de l'autoocupació, de l'ocupació autònoma i de noves activitats generadores d'ocupació:

- 1.1 Impuls i suport per emprendre i a les petites i molt petites empreses.

- 1.2 Foment i suport a les iniciatives relacionades amb l'economia social.
- 1.3 Noves activitats generadores d'ocupació en els àmbits dels nous jaciments d'ocupació.

## **Línia 2.**

Millora del nivell d'ocupació i d'adaptació:

- 2.1 Serveis locals d'ocupació.
- 2.2 Pla local de formació ocupacional.
- 2.3 Pla local de formació continua.

## **Línia 3.**

Lluita a favor de la inclusió laboral i social:

- 3.1 Pla d'inserció laboral i cohesió social.
- 3.2 Pla d'inserció laboral i cohesió social de les persones discapacitades.
- 3.3 Pla d'igualtat d'oportunitats en el mercat de treball per a les dones.

## **Línia 4.**

Estratègies de modernització del teixit productiu:

- 4.1 Ampliació de l'Observatori del mercat de treball.
- 4.2 Pla local d'impuls de la prevenció de riscos laborals.
- 4.3 Mataró Qualitat i Millora.
- 4.4 Descentralització dels serveis de mediació, arbitratge i conciliació laboral.
- 4.5 Articulació de xarxes.

Com s'hi pot comprovar, el Pacte local per a l'ocupació aspira a jugar un paper important en la coordinació i integració del conjunt d'accions que tinguin a veure amb l'autoocupació i el suport a les PIME, la generació de noves oportunitats d'ocupació en el marc dels nous filons, la millora de l'ocupabilitat i l'adaptació al canvi tècnic i organitzatiu de les persones desocupades i en actiu i la lluita contra l'exclusió i els efectes segregadors del mercat laboral.

Tanmateix, aquesta presentació no seria completa sense introduir algun element d'avaluació i reflexió sobre el que ha estat fins ara aquesta iniciativa. Així, en primer lloc, val la pena assenyalar la seva contribució a la generació d'un clima de consens i pau social entre els agents socioeconòmics, que ha permès aprofitar en major mesura les bones expectatives del cicle econòmic expansiu dels darrers anys. De cara al futur serà important reforçar el seu

paper de cara al futur com a marc de concertació, participació i treball en l'impuls d'estratègies favorables a l'ocupació i al desenvolupament local i una millor articulació amb altres dispositius que hi ha al territori, com altres pactes territorials, la Mesa local i la negociació col·lectiva.

Particularment important ha estat la seva contribució en la lluita contra l'atur i la millora de l'ocupabilitat dels col·lectius aturats i amb major risc d'exclusió, perquè el creixement econòmic no beneficia d'igual manera a tots els col·lectius que formen part de la població activa i només des d'una acció concertada i de coordinació de les polítiques actives d'ocupació locals s'aconsegueix millorar les seves expectatives d'ocupació.

El Pacte Local, en segon lloc, també ha jugat un paper clau en l'impuls de les accions entorn als nous filons d'ocupació, ja que ha estat en el seu si on s'ha dut a terme la diagnosi i s'han concretat diferents projectes vinculats amb la societat de la informació, l'atenció domiciliària a les persones i els serveis culturals. Tot un ventall d'experiències que obre portes de futur a la generació i/o consolidació d'ocupacions en aquests sectors emergents.

En tercer lloc, la formació ha estat un aspecte important dins del Pacte Local. L'adopció d'un plantejament de formació contínua al llarg de la vida de les persones ha permès, i en aquesta línia s'haurà de treballar intensament en els pròxims anys, superar un enfocament massa parcel·lat pel que fa al tractament de les problemàtiques i situacions de cada sistema de formació per adoptar una perspectiva molt més àmplia en la detecció de recursos formatius, la interrelació entre els mateixos i els vehicles de participació entre agents per donar major coherència i integració als itineraris formatius-ocupacionals, tant

des de la perspectiva de les necessitats de les persones com de les empreses. Un primer pas en aquesta línia ha estat la recent constitució en el si del Pacte de la Xarxa ENFORMA i l'Estudi sobre la transició Escola-mercat de treball.

Pel que fa a les accions adoptades en el marc de la línia de modernització dels sectors productius i de serveis hem de dir que són les més difícils de posar en marxa i les que suposen l'adopció de compromisos més forts per part dels agents socials, perquè tenen una relació directa amb les estratègies de flexibilitat adoptades per les empreses, les relacions interempresarials i la qualitat de l'ocupació. Tanmateix, un primer pas ha estat la realització d'un estudi innovador, per la seva dimensió territorial, sobre la sinistralitat laboral i les possibilitats d'adoptar un enfocament preventiu a nivell local.

En definitiva, com a eina de treball i participació el Pacte local d'ocupació ha estat pont i referent per a un seguit d'entitats i àrees municipals que tradicionalment no havien tingut l'ocupació com un objectiu principal de la seva acció. Tanmateix, s'ha de dir que sobre el tema de la participació hi ha encara moltes coses a fer. Els processos de concertació social s'assenten sobre un clima de confiança mútua i això no és el resultat d'un simple formalisme o el resultat automàtic de la bona predisposició; ben al contrari, demana dedicar-hi molts recursos i energies per impulsar-la i consolidar-la.

*Toni Merino  
Xavier Posada  
Àrea d'Empresa i Ocupació  
IMPEM*

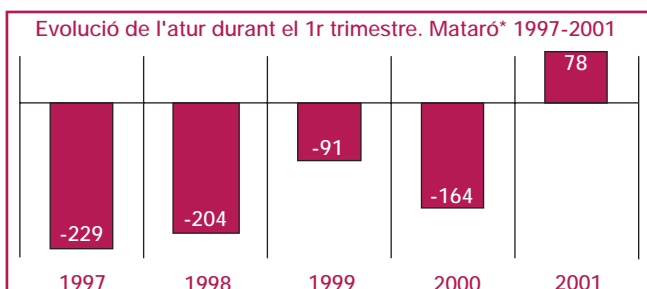
# RESUM

## Atur registrat i contractació. Mataró\*. 1r trimestre de 2001

\* Inclou Mataró, Cabrera de Mar i Argentona

Taxa d'atur registrat	març 2000	març 2001	Difer. (pp)*
Mataró	5,94%	5,67%	-0,27 pp
Prov. Barcelona	6,67%	6,56%	-0,11 pp
Catalunya	6,35%	6,22%	-0,13 pp
↑ Espanya	9,81%	9,35%	-0,46 pp
Atur reg. per sexes	març 2000	març 2001	Incr.%
Homes	1.388	1.327	-4,39%
↑ Dones	1.731	1.649	-4,74%
Atur reg. per edats	març 2000	març 2001	Incr.%
< 25 anys	490	468	-4,49%
25 a 44 anys	1.407	1.370	-2,63%
↑ > 45 anys	1.222	1.138	-6,87%
Atur reg. per sectors	març 2000	març 2001	Incr.%
Agricultura	26	22	-15,38%
Indústria	1.445	1.302	-9,90%
! Construcció	249	265	6,43%
↑ Serveis	1.180	1.202	1,86%
SOA	219	185	-15,53%
Atur reg. per formació	març 2000	març 2001	Incr.%
Primaris	2.519	2.464	-2,18%
Secundaris	452	387	-14,38%
↑ Universitaris	148	125	-15,54%
<b>Total</b>	<b>3.119</b>	<b>2.976</b>	<b>-4,58%</b>

\* Diferència en punts percentuals



Con. reg. per durada	Fins 1r trim.00 <sup>1</sup>	Fins 1r trim.01 <sup>1</sup>	Incr.%
< o = 6 mesos	19.099	19.843	3,90%
↑ > 6 mesos	1.700	1.825	7,35%
Indeterminada*	12.044	11.564	-4,29%
! Indefinits**	6.070	5.151	-15,14%
Con. reg. per sexes	Fins 1r trim.00 <sup>1</sup>	Fins 1r trim.01 <sup>1</sup>	Incr.%
! Homes	21.188	20.224	-4,55%
↑ Dones	17.725	18.259	3,01%
Con. reg. per edats	Fins 1r trim.00 <sup>1</sup>	Fins 1r trim.01 <sup>1</sup>	Incr.%
↑ < 25 anys	16.932	17.005	0,43%
25 a 44 anys	18.091	17.806	-1,58%
! > 45 anys	3.890	3.672	-5,60%
Con. reg. per sectors	Fins 1r trim.00 <sup>1</sup>	Fins 1r trim.01 <sup>1</sup>	Incr.%
↑ Agricultura	764	797	4,32%
! Indústria	8.737	7.656	-12,37%
Construcció	4.849	4.546	-6,25%
↑ Serveis	24.563	25.484	3,75%
<b>Total</b>	<b>38.913</b>	<b>38.483</b>	<b>-1,11%</b>

\* No inclou els indefinits

\*\* S'inclouen els següents contractes: a temps parcial, ordinari temps indefinit, minusvàlids L 63/97 i 64/97 i RD 1451/83, contractes indefinits L 63/97 i 64/97 i els convertits en indefinits L 63/97 i 64/97

1. Acumulat en la contractació dels darrers dotze mesos

### L'atur registrat

En el primer trimestre de 2001 s'evidencia un important alentiment en els ritmes de reducció de l'atur registrat, com ho demostra la reducció interanual de només el 4,6%. Tot i així, la taxa d'atur registrat és inferior al 6% (5,67%) i està situada per sota de la de l'àmbit provincial, autonòmic i estatal. Per sexes, la reducció de l'atur ha afavorit lleugerament més a les dones, si bé encara representen el 55,4% dels desocupats registrats. Per edats, el grup de les persones que tenen 45 o més anys ha registrat un comportament més favorable en el darrer any, en reduir-se en un 6,9% el nombre de desocupats. Per sectors, l'agricultura i els desocupats sense cap ocupació anterior són els dos grups que aconseguen unes reduccions interanuals més elevades, per sobre del 15%. Segons la seva formació, els aturats amb estudis universitaris han estat els més afavorits amb la reducció d'aturats, ja que n'hi ha un 15,5% menys que ara fa un any.

### La contractació

Per tal d'intentar evitar els desajustos que venien produint-se en el registre trimestral dels contractes, hem considerat oportú de presentar les dades amb l'acumulat dels darrers dotze mesos. Així, entre l'abril de 2000 i el març de 2001, a l'OTG I de Mataró, s'hi han registrat un total de 28.072 contractes, un 1,5% menys que els registrats en el mateix període de l'any anterior. Per sexes, els homes han estat els més desfavorits, ja que han registrat un 3,7% menys de contractes que ara fa un any; tot i aquest descens, però, més de la meitat dels contractes han estat per als homes. Per grups d'edat, els majors de 44 anys han estat els que han vist reduir-se més el volum de contractes registrats, un 6,9% menys que l'any anterior. La indústria i la construcció han estat els dos sectors que han registrat menys contractes, concretament el 10,4% i el 4,7% menys, respectivament. Pel que fa a la durada dels contractes, en l'acumulat anual del primer trimestre, augmenta la contractació temporal, principalment en els contractes de més de 6 mesos, i es redueix la contractació indefinida amb un 16,5% menys de contractes que ara fa un any.

- ↑ Grup de la variable amb una evolució més favorable durant el període estudiat.
- ! Grup amb un comportament significativament desfavorable durant el període estudiat.

# Atur registrat i contractació.

## Mercat de Treball i Província de Barcelona.

### 1r trimestre de 2001

#### L'atur registrat

##### MERCAT DE TREBALL <sup>1</sup>

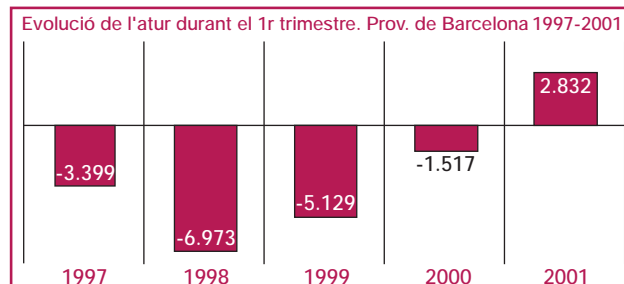
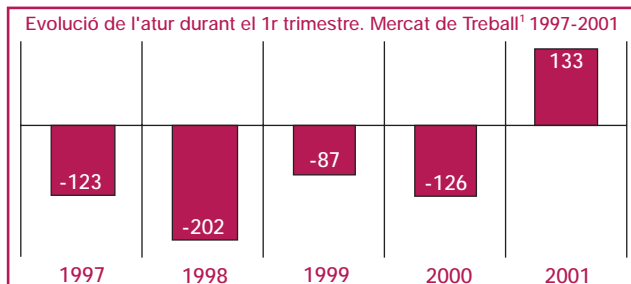
Taxa d'atur registrat	març 2000	març 2001	Difer. (pp)*
Mercat de Treball	5,73%	5,64%	-0,09 pp
Catalunya	6,35%	6,22%	-0,13 pp
↑ Espanya	9,81%	9,35%	-0,46 pp
Atur reg. per sexes	març 2000	març 2001	Incr.%
Homes	2.190	2.177	-0,59%
↑ Dones	2.717	2.652	-2,39%
Atur reg. per edats	març 2000	març 2001	Incr.%
↑ < 25 anys	711	667	-6,19%
! 25 a 44 anys	2.308	2.340	1,39%
> 45 anys	1.888	1.822	-3,50%
Atur reg. per sectors	març 2000	març 2001	Incr.%
↑ Agricultura	52	37	-28,85%
Indústria	1.952	1.818	-6,86%
! Construcció	380	418	10,00%
Serveis	2.187	2.288	4,62%
SOA	336	268	-20,24%
Atur reg. per formació	març 2000	març 2001	Incr.%
Primaris	3.712	3.687	-0,67%
Secundaris	880	850	-3,41%
↑ Universitaris	315	292	-7,30%
<b>Total</b>	<b>4.907</b>	<b>4.829</b>	<b>-1,59%</b>

\* Diferència en punts percentuals

##### PROVÍNCIA DE BARCELONA

Taxa d'atur registrat	març 2000	març 2001	Difer. (pp)*
Prov. Barcelona	6,66%	6,56%	-0,10 pp
Catalunya	6,35%	6,22%	-0,13 pp
↑ Espanya	9,81%	9,35%	-0,46 pp
Atur reg. per sexes	març 2000	març 2001	Incr.%
↑ Homes	56.149	54.481	-2,97%
Dones	79.454	78.426	-1,29%
Atur reg. per edats	març 2000	març 2001	Incr.%
< 25 anys	15.414	15.052	-2,35%
! 25 a 44 anys	64.043	63.475	-0,89%
↑ > 45 anys	56.146	54.380	-3,15%
Atur reg. per sectors	març 2000	març 2001	Incr.%
Agricultura	669	553	-17,34%
Indústria	41.250	38.998	-5,46%
Construcció	9.422	9.525	1,09%
! Serveis	72.255	74.150	2,62%
↑ SOA	12.007	9.681	-19,37%
Atur reg. per formació	març 2000	març 2001	Incr.%
Primaris	100.244	97.980	-2,26%
Secundaris	26.485	26.327	-0,60%
↑ Universitaris	8.874	8.600	-3,09%
<b>Total</b>	<b>135.603</b>	<b>132.907</b>	<b>-1,99%</b>

\* Diferència en punts percentuals



#### La contractació

##### MERCAT DE TREBALL <sup>1</sup>

Con. reg. per durada	Fins 1r trim.00 <sup>2</sup>	Fins 1r trim.01 <sup>2</sup>	Incr.%
< o = 6 mesos	19.099	19.843	3,90%
↑ > 6 mesos	1.700	1.825	7,35%
Indeterminada*	12.044	11.564	-3,99%
! Indefinits**	6.070	5.151	-15,14%
Con. reg. per sexes	Fins 1r trim.00 <sup>2</sup>	Fins 1r trim.01 <sup>2</sup>	Incr.%
! Homes	21.188	20.224	-4,55%
↑ Dones	17.725	18.259	3,01%
Con. reg. per edats	Fins 1r trim.00 <sup>2</sup>	Fins 1r trim.01 <sup>2</sup>	Incr.%
↑ < 25 anys	16.932	17.005	0,43%
! 25 a 44 anys	18.091	17.806	-1,58%
> 45 anys	3.890	3.672	-5,60%
Con. reg. per sectors	Fins 1r trim.00 <sup>2</sup>	Fins 1r trim.01 <sup>2</sup>	Incr.%
↑ Agricultura	764	797	4,32%
! Indústria	8.737	7.656	-12,37%
Construcció	4.849	4.546	-6,25%
Serveis	24.563	25.484	3,75%
<b>Total</b>	<b>38.913</b>	<b>38.483</b>	<b>-1,11%</b>

\*No inclou els indefinits

\*\* S'inclouen els següents contractes: a temps parcial, ordinari temps indefinit, minusvàlids L 63/97 i 64/97 i RD 1451/83, contractes indefinits L 63/97 i 64/97 i els convertits en indefinits L 63/97 i 64/97

2. Acumulat en la contractació dels darrers dotze mesos

(1) El Mercat de Treball de Mataró inclou els municipis de: Mataró, Argentona, Cabrera de Mar, Caldes d'Estrac, Dosrius, Mataró, Orius, Premià de Dalt, Premià de Mar, Sant Andreu de Llavaneres, Sant Vicenç de Montalt, Vilassar de Dalt i Vilassar de Mar.

- ↑ Grup de la variable amb una evolució més favorable durant el període estudiat.
- ! Grup amb un comportament significativament desfavorable durant el període estudiat.

# Índex

---

• L'atur registrat a Mataró (1r trimestre de 2001)	pàg. 7
• Evolució del perfil d'aturat a Mataró (1r trimestre de 2001)	pàg. 14
• Contractacions a Mataró (1r trimestre de 2001)	pàg. 16
• L'atur registrat al Mercat de Treball de Mataró i a la Província de Barcelona (1r trimestre de 2001)	pàg. 18
• Evolució del perfil de l'aturat del Mercat de Treball de Mataró i a la Província de Barcelona (1r trimestre de 2001)	pàg. 26
• Contractacions al Mercat de Treball de Mataró (1r trimestre de 2001)	pàg. 28

## Índex de taules i gràfiques

T 1	Evolució atur registrat per taxes de creixement	pàg. 7
T 2	Evolució de la taxa d'atur	pàg. 8
T 3	Atur registrat per edat i sexe	pàg. 9
T 4	Composició per sectors econòmics	pàg. 11
T 5	Composició per nivell d'instrucció	pàg. 12
T 6	Evolució del perfil d'aturat a Mataró (1r trimestre 1998-2001)	pàg. 14
T 7	Contractat tipus a Mataró (2n trimestre 2000- 1r trimestre 2001)	pàg. 17
T 8	Evolució atur registrat per taxes de creixement	pàg. 18
T 9	Atur registrat per edat i sexe	pàg. 19
T 10	Distribució per edat i sexe dels aturats registrats. Desembre de 2000	pàg. 21
T 11	Distribució per edat i sexe dels aturats registrats. Març de 2001	pàg. 21
T 12	Composició per sectors econòmics (març de 2001)	pàg. 23
T 13	Composició per nivell d'instrucció (desembre de 2000)	pàg. 24
T 14	Composició per nivell d'instrucció (març de 2001)	pàg. 25
T 15	Evolució del perfil d'aturat al Mercat de Treball de Mataró i la Província de Barcelona (1r trimestre 1998-2001)	pàg. 26
T 16	Contractat tipus al Mercat de Treball de Mataró (2n trimestre 2000-1r trimestre 2001)	pàg. 29
G 1	Evolució de l'atur registrat a Mataró (1998-1r trimestre 2001)	pàg. 7
G 2	Comparació de la tendència de l'atur registrat a Mataró respecte altres àmbits (1998- 1r trimestre 2001)	pàg. 8
G 3	Evolució de l'atur registrat per edat (1998- 1r trimestre 2001)	pàg. 9
G 4	Estructura de l'atur i de la població per sexe i edat. Mataró. Març de 2001	pàg. 10
G 5	Tendència de l'atur registrat segons sexe (1998- 1r trimestre 2001)	pàg. 10
G 6	Evolució de l'atur registrat per sectors (1998- 1r trimestre 2001)	pàg. 11
G 7	Tendència de l'atur registrat per sectors (1998- 1r trimestre 2001)	pàg. 11
G 8	Evolució de l'atur registrat Estudis Primaris (1998- 1r trimestre 2001)	pàg. 12
G 9	Evolució de l'atur registrat Estudis Secundaris i Universitaris (1998- 1r trimestre 2001)	pàg. 13
G 10	Tendència de l'atur registrat segons nivells d'instrucció (1998- 1r trimestre 2001)	pàg. 13
G 11	Evolució de l'atur registrat a Mataró (març 1998- març 2001)	pàg. 15
G 12	Evolució de l'atur registrat per edat (març 1998- març 2001)	pàg. 15
G 13	Evolució de l'atur registrat per sectors (des. a març 1998-des. a març 2001)	pàg. 15
G 14	Evolució de l'atur registrat per sexe (des. a març 1998-des. a març 2001)	pàg. 15

G 15	Evolució del nombre de contractacions a Mataró (1995-2001)	pàg. 16
G 16	Evolució de la contractació a Mataró 2000 - 1r trimestre 2001	pàg. 16
G 17	Contractacions a Mataró (1r trimestre 2001)	pàg. 16
G 18	Comparació de la taxa d'atur entre el Mercat de Treball i la Província de Barcelona (1998- 1r trimestre 2001)	pàg. 18
G 19	Comparació de la tendència de la taxa d'atur entre el Mercat de Treball i la Província de Barcelona. (1999- 1r trimestre 2001)	pàg. 18
G 20	Tendència de l'atur registrat segons àmbit i sexe (1999- 1r trimestre 2001)	pàg. 19
G 21	Evolució de l'atur registrat segons grups d'edat. Província de Barcelona. (1998- 1r trimestre 2001)	pàg. 20
G 22	Evolució de l'atur registrat segons grups d'edat. Mercat de Treball (1998- 1r trimestre 2001)	pàg. 20
G 23	Estructura de l'atur per sexe i edat. Mercat de Treball i la Província de Barcelona. Març de 2001	pàg. 22
G 24	Pes relatiu dels sectors de cada àmbit. (març de 2001)	pàg. 23
G 25	Tendència de l'atur registrat per sectors a la Província de Barcelona. (1999- 1r trimestre 2001)	pàg. 24
G 26	Tendència de l'atur registrat per sectors al Mercat de Treball. (1999- 1r trimestre 2001)	pàg. 24
G 27	Tendència de l'atur registrat segons nivells d'instrucció. Província de Barcelona. (1999- 1r trimestre 2001)	pàg. 25
G 28	Tendència de l'atur registrat segons nivells d'instrucció. Mercat de Treball. (1999- 1r trimestre 2001)	pàg. 25
G 29	Evolució del nombre d'aturats els primers trimestres segons àmbits (1998-2001)	pàg. 27
G 30	Distribució de l'atur registrat per sexe i àmbit (març 1998- març 2001)	pàg. 27
G 31	Evolució del nombre de contractes al Mercat de Treball. (1995-2001)	pàg. 28
G 32	Evolució de la contractació al Mercat de Treball. 2000- 1r trimestre de 2001	pàg. 28
G 33	Contractacions al Mercat de Treball (1r trimestre 2001)	pàg. 28

# Atur registrat a Mataró\*

## (1r trimestre de 2001)

\* Inclou Mataró,  
Cabrera de Mar  
i Argentona

# 21

En el primer trimestre de l'any 2001 els efectes de la desacceleració en el mercat laboral han estat més notoris, ja que el nombre absolut d'aturats registrats ha augmentat en 78 persones respecte del trimestre anterior. Aquesta tendència a l'alça contrasta amb la disminució produïda en el mateix període dels cinc anys precedents. Tot i així, l'atur registrat a Mataró continua a uns nivells força baixos: al mes de març s'han registrat un total de 2.976 aturats, fet que suposa una taxa d'atur del 5,67%.

T 1

	Atur registrat	Taxa atur	Evolució atur registrat per taxes de creixement					
	Mataró 2001	Mataró 2001	Mensual 2001	Mensual 2000	Annual 2001	Annual 2000	Trim. 2001	Trim. 2000
			(1)	(1)	(2)	(2)	(3)	(3)
gener	3.044	5,80%	5,04%	0,67%	-7,90%	-16,81%	3,78%	-2,13%
febrer	2.971	5,66%	-2,40%	-2,66%	-7,65%	-18,41%	0,68%	-5,91%
març	2.976	5,67%	0,17%	-3,05%	-4,58%	-18,52%	2,69%	-5,00%

(1) Taxa de creixement respecte el mes anterior

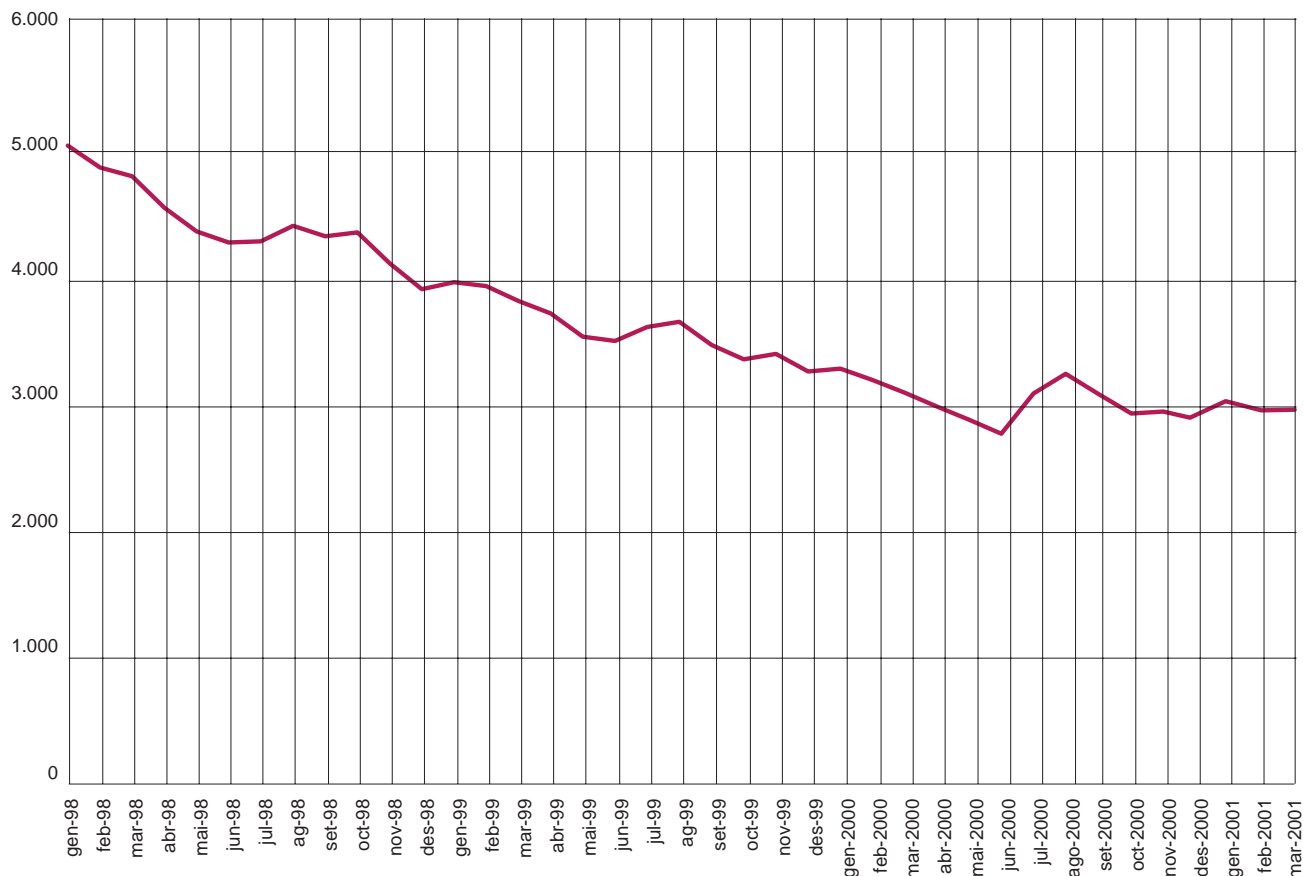
(2) Taxa de creixement respecte el mateix mes de l'any anterior

(3) Taxa de creixement respecte el trimestre anterior (gener/octubre, febrer/novembre, març/desembre)

Font T 1, i G 1: Elaboració pròpia a partir de les dades d'Estadística del Departament de Treball de la Generalitat de Catalunya

Evolució de l'atur registrat a Mataró (1998 - 1r trimestre 2001)

G 1





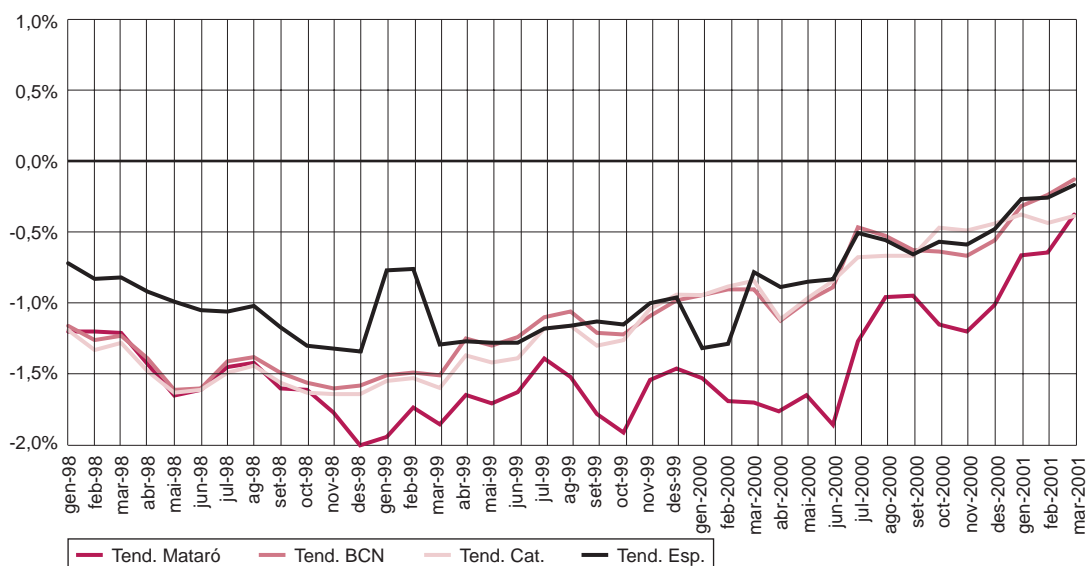
En termes interanuals, les dades confirmen els símptomes d'alentiment en la disminució de l'atur registrat, que són més evidents en el darrer trimestre de l'any anterior. A finals del primer trimestre hi havia registrats a Mataró un 4,6% d'aturats menys que un any abans, un descens interanual força inferior a l'enregistrat en períodes precedents.

T 2

2001	Taxes d'atur per àmbits				Var. taxes d'atur per àmbits vs. mes anterior			
	Mataró (M)	BCN (B)	Cat. (C)	Esp. (E)	Mataró	BCN	Cat.	Esp.
gener	5,80%	6,60%	6,39%	9,60%	0,28%	0,30%	0,27%	0,40%
febrer	5,66%	6,59%	6,32%	9,47%	-0,14%	-0,01%	-0,07%	-0,13%
març	5,67%	6,56%	6,22%	9,35%	0,01%	-0,03%	-0,10%	-0,12%

2001	Tx. creixement taxes d'atur per àmbits vs. mes anterior				Difs. taxes d'atur per àmbits		
	Mataró	BCN	Cat.	Esp.	M - B	M - C	M - E
gener	5,04%	4,79%	4,49%	4,31%	-0,81%	-0,59%	-3,80%
febrer	-2,40%	-0,23%	-1,07%	-1,34%	-0,93%	-0,66%	-3,81%
març	0,17%	-0,49%	-1,66%	-1,28%	-0,89%	-0,54%	-3,68%

G 2 Comparació de la tendència de l'atur registrat a Mataró respecte altres àmbits (1998 - 1r trim. 2001)



Font T 2 i G 2:  
Elaboració pròpia  
a partir de les dades  
d'Estadística del  
Departament de Treball  
de la Generalitat  
de Catalunya

## Atur registrat per edat i sexe

En el cas dels desocupats per sexe, respecte del trimestre anterior, l'augment de l'atur registrat ha perjudicat bàsicament als homes, ja que han absorbit un 85% d'aquest increment. En canvi, la reducció interanual ha estat força similar per a ambdós sexes i ha beneficiat lleugerament les dones, que han experimentat una disminució del 4,7% mentre que els homes han baixat en un 4,4%.

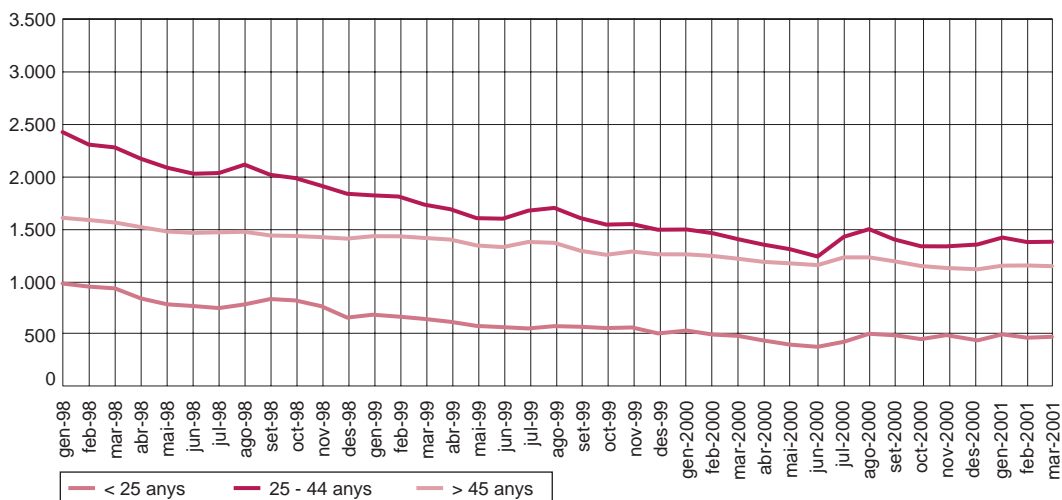
T 3

2001	Atur registrat per sexe		% Proporció sobre total		Taxa d'atur mensual		Var. taxa d'atur c/ mes anterior Dif.		Var. taxa d'atur c/ mes anterior Tx. creixement		Diferència taxes
	H	D	H	D	H	D	H	D	H	D	
gener	1.331	1.713	43,73%	56,27%	4,21%	8,21%	0,22%	0,36%	5,55%	4,64%	4,00%
febrer	1.305	1.666	43,92%	56,08%	4,13%	7,98%	-0,08%	-0,23%	-1,95%	-2,74%	3,86%
març	1.327	1.649	44,59%	55,41%	4,20%	7,90%	0,07%	-0,08%	1,69%	-1,02%	3,71%

2001	Tx. creixement atur registrat gener/febrer		Tx. creixement atur registrat febrer/març		% Proporció sobre total per edats gener		% Proporció sobre total per edats febrer		% Proporció sobre total per edats març	
	H	D	H	D	H	D	H	D	H	D
< 25	-7,11%	-5,95%	1,80%	2,11%	48,68%	51,32%	48,37%	51,63%	48,29%	51,71%
25-34	2,47%	-3,13%	1,20%	-2,59%	40,35%	59,65%	41,71%	58,29%	42,64%	57,36%
35-44	-6,85%	-5,29%	9,09%	-2,94%	40,86%	59,14%	40,46%	59,54%	43,30%	56,70%
45-54	-3,40%	-1,46%	3,91%	0,00%	43,59%	56,41%	43,10%	56,90%	44,04%	55,96%
> 54	3,53%	2,50%	-6,44%	0,00%	47,66%	52,34%	47,91%	52,09%	46,25%	53,75%

Evolució de l'atur registrat per edat (1998- 1r trimestre 2001)

G 3

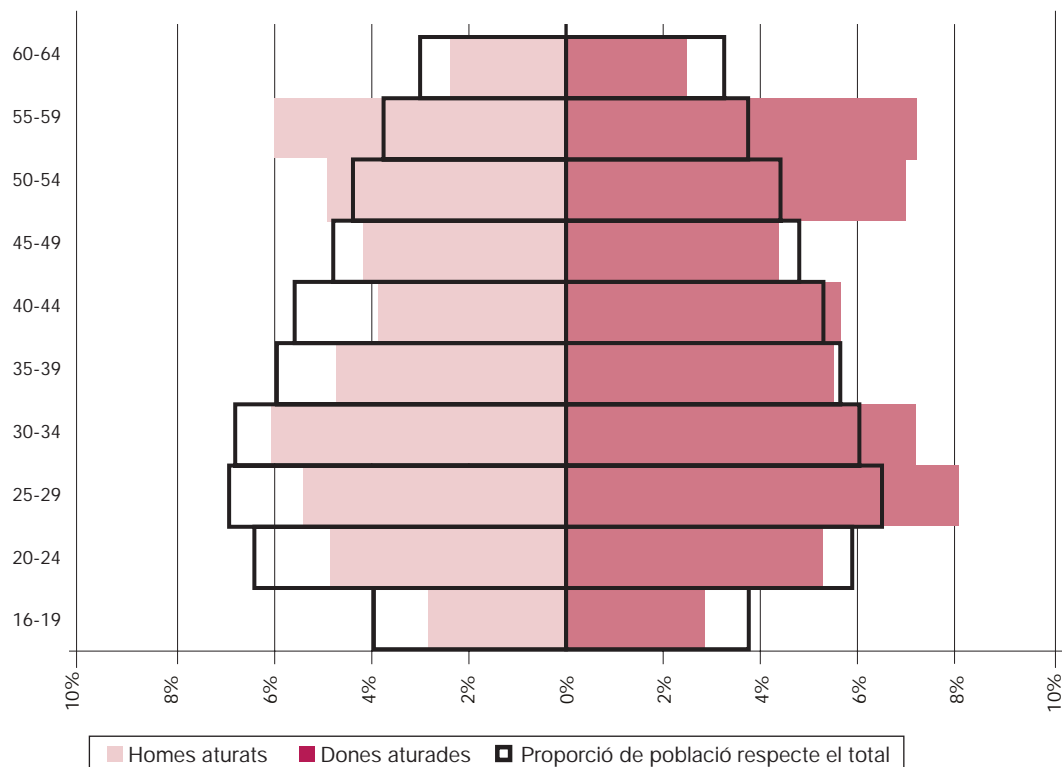


Font T 3 i G 3:  
Elaboració pròpia a partir de les dades d'Estadística del Departament de Treball de la Generalitat de Catalunya

Pel que fa a l'edat mitjana, respecte del trimestre anterior, els homes desocupats s'han mantingut pràcticament igual i han baixat dels 39,9 als 39,8 anys. Les dones aturades han tingut un comportament semblant i l'edat mitjana l'han disminuït dels 40,1 als 39,9 anys. Tot i que durant el mes de març ambdós sexes tenen pràcticament la mateixa edat mitjana, l'evolució que han experimentat ha estat diferent. Així, els homes presenten el menor registre des de l'inici de l'any 2000, mentre que l'edat de les dones desocupades ha anat oscil·lant durant tot el període.

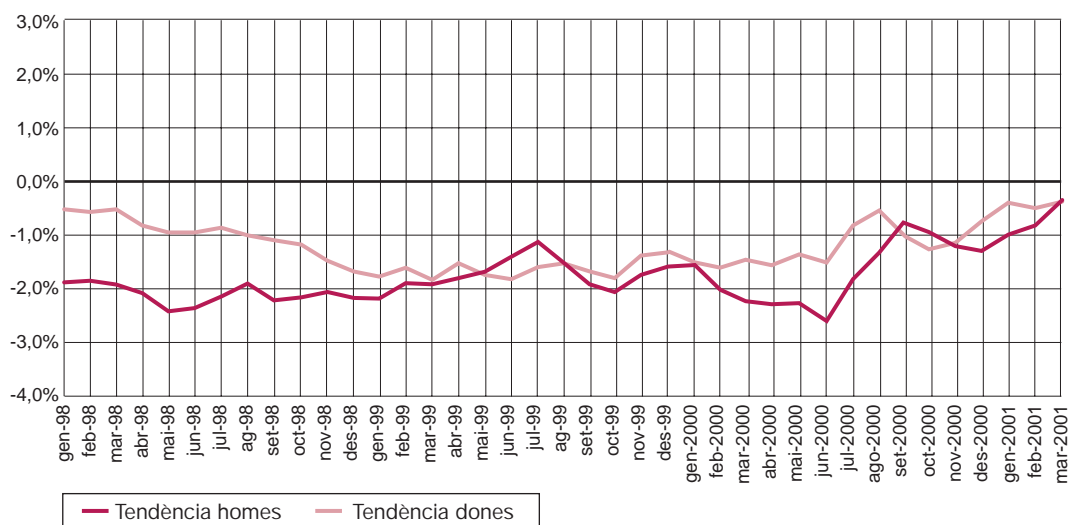
G 4

Estructura de l'atur i de la població per sexe i edat. Mataró. Març 2001



G 5

Tendència de l'atur registrat segons sexe (1998- 1r trimestre 2001)



Font G 4 i G 5:  
Elaboració pròpia  
a partir de les dades  
d'Estadística del  
Departament de Treball  
de la Generalitat  
de Catalunya

## Atur registrat per sectors econòmics

Tots els sectors econòmics han experimentat un augment de l'atur registrat respecte del trimestre anterior, excepte en el cas de la indústria, que ha baixat lleugerament (0,2%). La construcció és el sector que ha sofert un augment més significatiu (9,05%), seguit pel de les persones que busquen la seva primera feina (6,3%) i els serveis (3,9%).

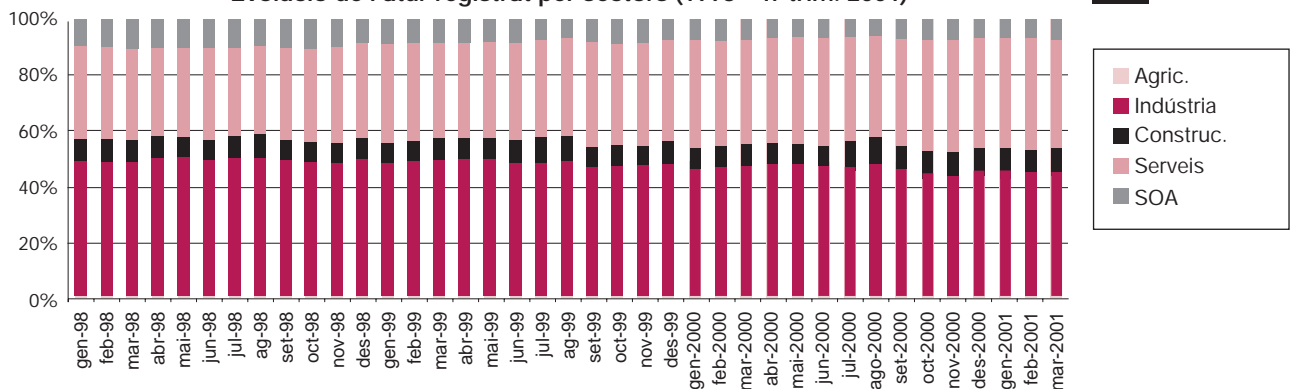
Sector econòmic	Composició per sectors econòmics					
	desembre			març		
	Nombre	Pes relatiu	Var. any ant.	Nombre	Pes relatiu	Var. any ant.
		(1)	(2)		(1)	(2)
Agricultura	19	0,66%	-0,23%	22	0,74%	-0,09%
Indústria	1.305	45,03%	-1,05%	1.302	43,75%	-2,58%
Construcció	243	8,39%	-0,57%	265	8,90%	0,92%
Serveis	1.157	39,92%	3,04%	1.202	40,39%	2,56%
SOA	174	6,00%	-1,18%	185	6,22%	-0,81%
<b>Total</b>	<b>2.898</b>	<b>100%</b>	<b>0,00%</b>	<b>2.976</b>	<b>100%</b>	<b>0,00%</b>

T 4

Font T 4, G 6 i G 7:  
Elaboració pròpia a partir de les dades d'Estadística del Departament de Treball de la Generalitat de Catalunya

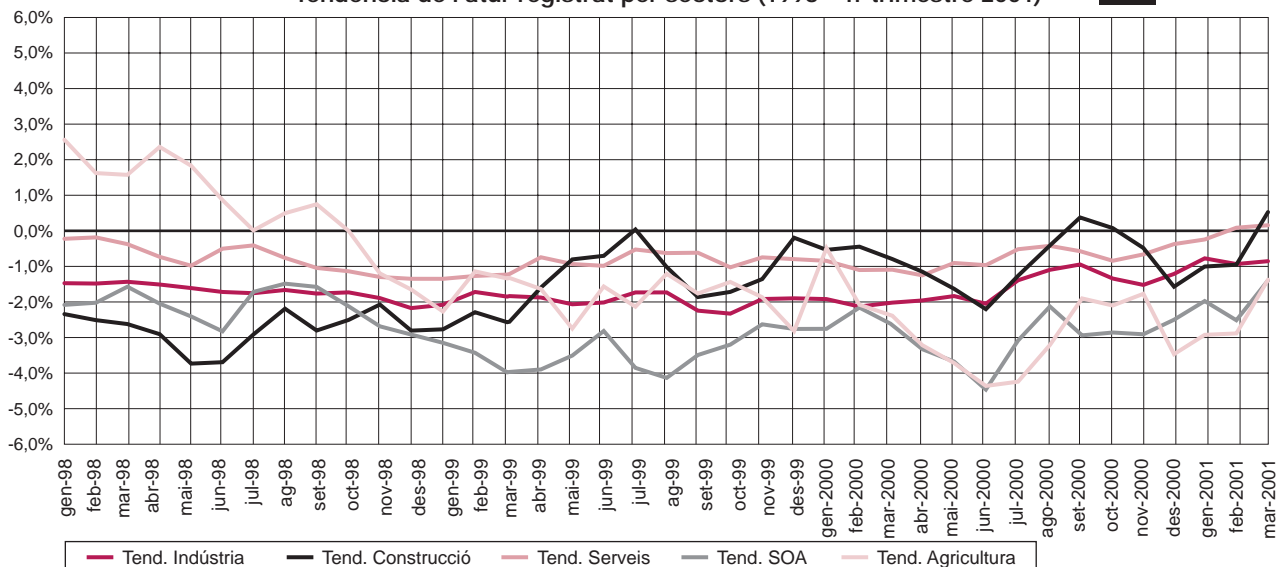
(1) Representativitat de cada sector econòmic respecte el total d'aturats registrats  
(2) Variació de la representativitat respecte el mateix mes de l'any anterior

### Evolució de l'atur registrat per sectors (1998 - 1r trim. 2001)



G 6

### Tendència de l'atur registrat per sectors (1998 - 1r trimestre 2001)



G 7

Quant a la variació interanual, els comportaments que han presentat els diferents sectors han estat divergents. D'una banda, cal assenyalar les disminucions registrades en el grup de les persones que busquen la seva primera feina (15,5%) i en la indústria (9,9%). D'altra banda, tant el sector de la construcció com el dels serveis han experimentat un increment dels aturats registrats respecte de l'any anterior del 6,4% i 1,9%, respectivament. A Mataró, la construcció ha estat el sector més afectat per l'empitjorament de l'atur registrat, potser com a conseqüència de la pèrdua de dinamisme d'aquest sector a partir de la desacceleració del creixement econòmic.

### Atur registrat per formació

Segons el nivell formatiu, els desocupats universitaris són els que han presentat un comportament més positiu i han disminuït en un 14,4% respecte del trimestre anterior. Per contra, tant els desocupats amb estudis secundaris com els que tenen estudis primaris han presentat una tendència inversa i han augmentat en un 1,8% i un 3,8%, respectivament. Aquest darrer grup ha estat el més perjudicat per l'augment de l'atur registrat i representa un 82,8% del total dels aturats a Mataró.

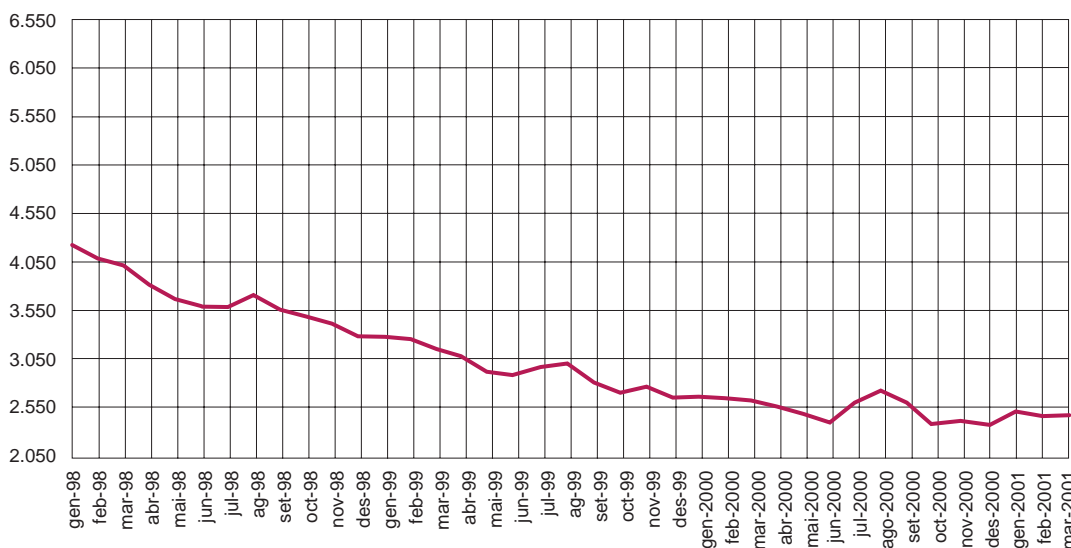
T 5

Nivell de formació	Composició per nivell d'instrucció					
	desembre			març		
	Nombre	Pes relatiu (1)	Var. any ant. (2)	Nombre	Pes relatiu (1)	Var. any ant. (2)
Est. Primaris	2.372	81,85%	0,92%	2.464	82,80%	2,03%
Est. Secund.	380	13,11%	-1,08%	387	13,00%	-1,49%
Est. Universit.	146	5,04%	0,16%	125	4,20%	-0,54%
<b>Total</b>	<b>2.898</b>	<b>100%</b>	<b>0,00%</b>	<b>2.976</b>	<b>100%</b>	<b>0,00%</b>

(1) Representativitat de cada nivell d'instrucció respecte el total d'aturats registrats  
 (2) Variació de representativitat respecte el mateix mes de l'any anterior

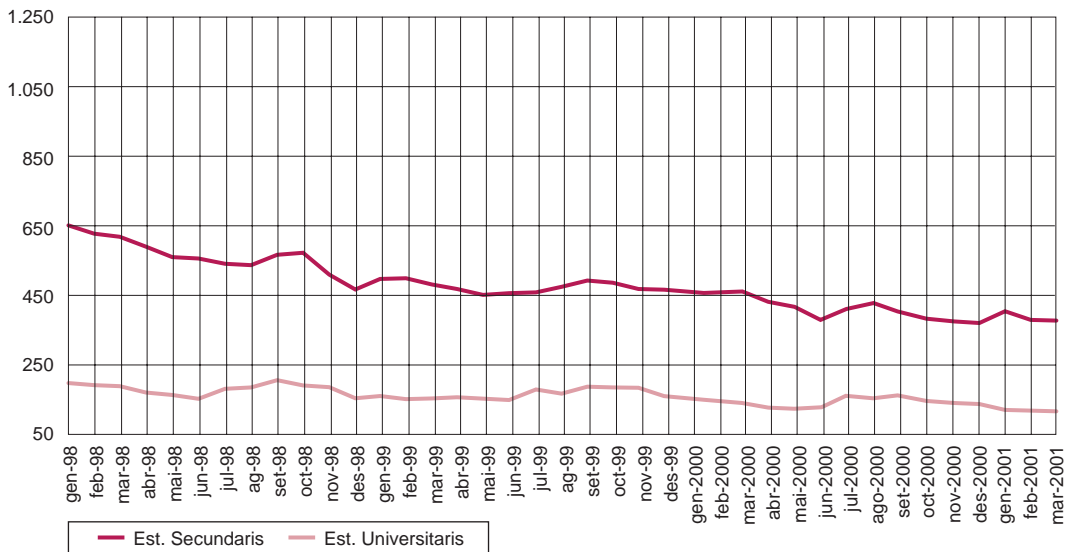
G 8

Evolució de l'atur registrat Estudis Primaris (1998 -1r trimestre 2001)



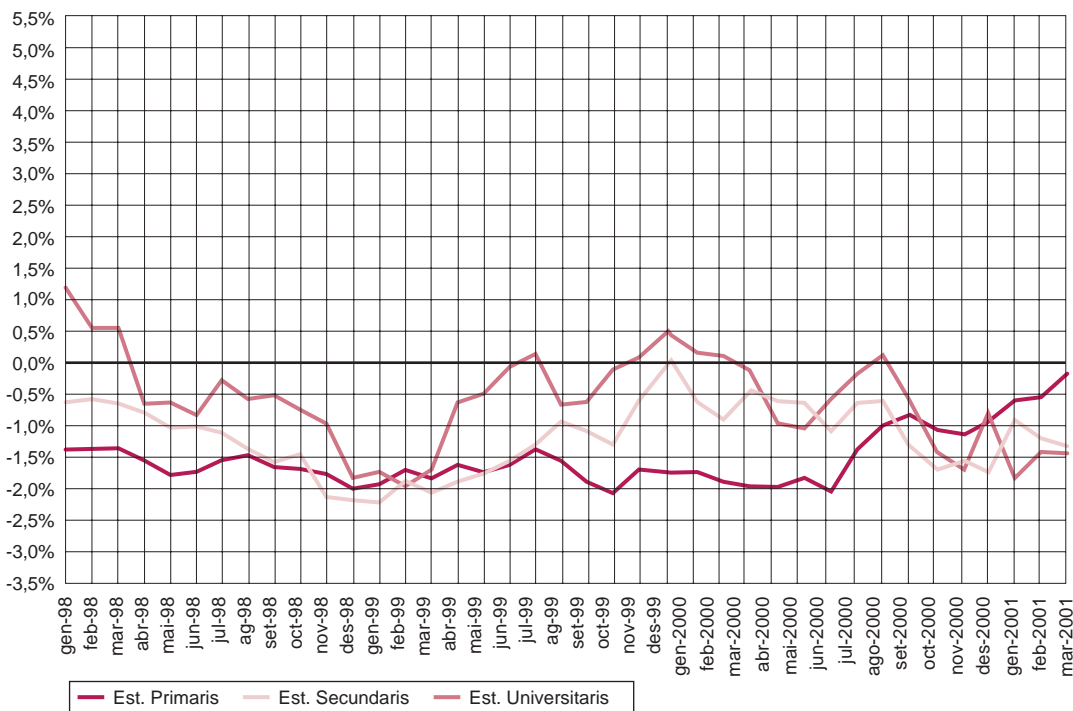
Evolució de l'atur registrat Estudis Secundaris i Universitaris (1998 - 1r trimestre 2001)

G 9



Tendència de l'atur registrat segons nivells d'instrucció (1998 - 1r trimestre 2001)

G 10



Font T 5, G 8, G 9 i G 10: Elaboració pròpia a partir de les dades d'Estadística del Departament de Treball de la Generalitat de Catalunya

En termes interanuals, el nombre d'aturats registrats s'ha disminuït en tots els grups. En aquest cas, el grup dels estudiants universitaris ha estat novament el més beneficiat amb una disminució del 15,5%. En segon lloc, s'hi situen el dels desocupats amb estudis secundaris (14,4%) i, finalment, el dels aturats amb estudis primaris (2,2%).

## Evolució del perfil d'aturat a Mataró\* (1r trimestre 1998-2001)

T 6

	març 1998	%	març 1999	%	març 2000	%	març 2001	%
Sexe	Dona	53,8%	Dona	54,1%	Dona	55,5%	Dona	55,4%
Sect. ec.	Indústria	48,4%	Indústria	48,6%	Indústria	46,3%	Indústria	43,7%
Edat	25-44	47,6%	25-44	45,5%	25-44	45,1%	25-44	46,0%
Formació	Certif. d'escol.	54,4%	Certif. d'escol.	54,4%	Certif. d'escol.	51,5%	Certif. d'escol.	52,8%

	Variació des. 98 - març 99			Variació des. 99 - març 00			Variació des. 00 - març 01					
	Perfil març 99	Tx. C. (v.a)	Var. Pes	Tx. C. (%)	Perfil març 2000	Tx. C. (v.a)	Var. Pes	Tx. C. (%)	Perfil març 2001	Tx. C. (v.a)	Var. Pes	Tx. C. (%)
	(1)	(2)	(3)	(1)	(2)	(3)	(1)	(2)	(3)	(1)	(2)	(3)
Sexe	Dona	-2,77%	-0,25%	-0,46%	Dona	-3,83%	0,67%	1,22%	Dona	0,73%	-1,08%	-1,91%
Sect. ec.	Indústria	-2,57%	-0,12%	-0,25%	Indústria	-4,49%	0,24%	0,53%	Indústria	-0,23%	-1,28%	-2,84%
Edat	25 - 44	-5,59%	-1,57%	-3,34%	25 - 44	-6,20%	-0,58%	-1,27%	25 - 44	1,63%	-0,48%	-1,03%
Formació	Certif. esc.	-4,27%	-1,11%	-2,00%	Certif. esc.	-5,58%	-0,32%	-0,62%	Certif. esc.	3,36%	0,34%	0,65%

(1) Taxa de creixement dels valors absoluts

(2) Variació del pes relatiu

(3) Taxa de creixement del pes relatiu

**En el primer trimestre de 2001 no s'introdueix cap canvi en el perfil de l'aturat registrat a Mataró, que continua sent una dona entre 25-44 anys, que prové del sector de la indústria i amb un nivell formatiu de certificat d'escolaritat. Respecte de l'any anterior, el tret més significatiu és la menor representativitat del sector industrial, que ha disminuït en 2,6 punts.**

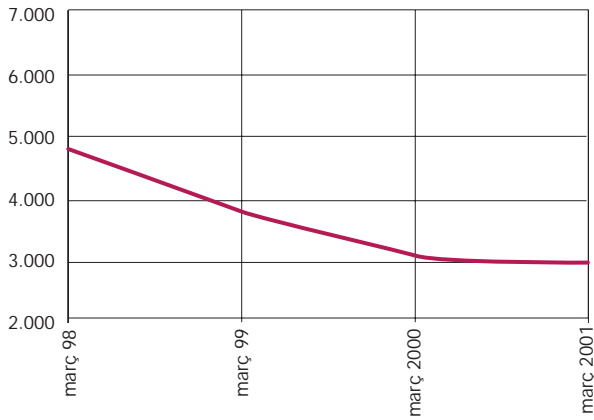
Els principals indicadors laborals relatius al primer trimestre de l'any 2001 sembla que definitivament han acabat amb la tendència favorable seguida fins ara.

Així, en el conjunt d'àmbits de treball superiors, les dades d'ocupació relatives a aquest període han provocat que en lloc d'alentiment es comenci a apuntar una tendència cap a l'estancament de l'ocupació. En els primers tres mesos de l'any, el nombre d'ocupats només va augmentar en 5.000 persones i el balanç dels darrers sis mesos ha estat d'un descens de 5.700 persones. També cal apuntar que en aquest primer trimestre s'ha produït un fort descens del nombre d'actius, potser com a símptoma del desànim dels demandants d'ocupació davant la deterioració de la situació econòmica.

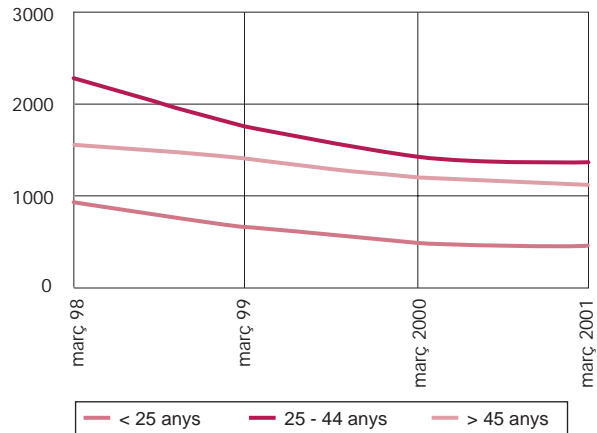
A més, en els dos darrers trimestres, l'enquesta de població activa reflexa un fenomen de translació de l'ocupació, fet que representa una pèrdua de qualitat. La baixa de l'ocupació masculina s'ha compensat amb l'augment de la femenina, però en aquest cas és majoritàriament a temps parcial.

Aquest estancament de l'ocupació és preocupant, més si es té en compte que Espanya segueix amb la taxa d'atur més elevada de la Unió Europea.

**G 11** Evolució de l'atur registrat a Mataró (març 1998 - març 2001)

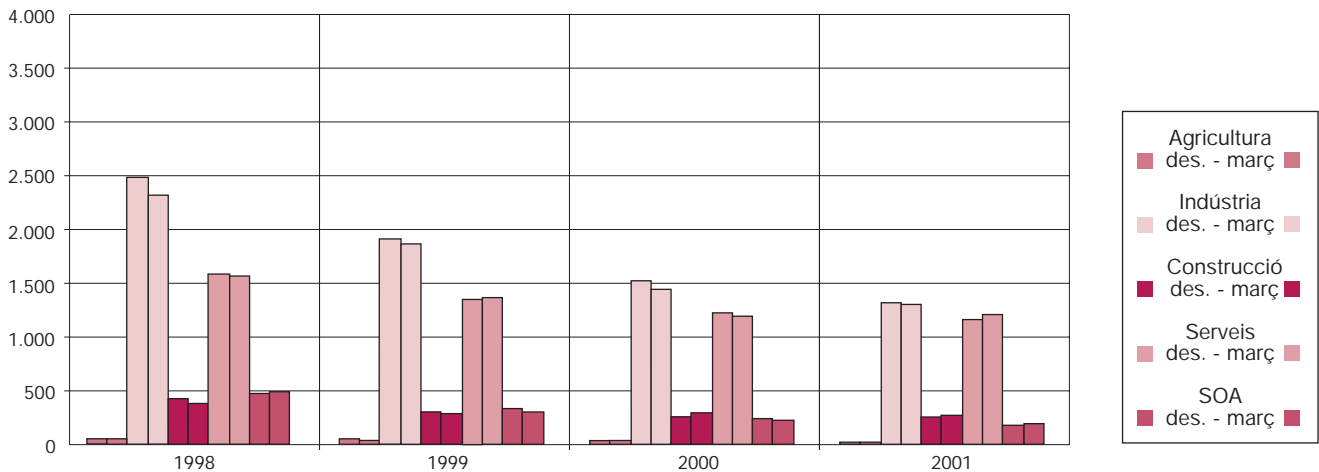


**G 12** Evolució de l'atur registrat per edat (març 1998 - març 2001)



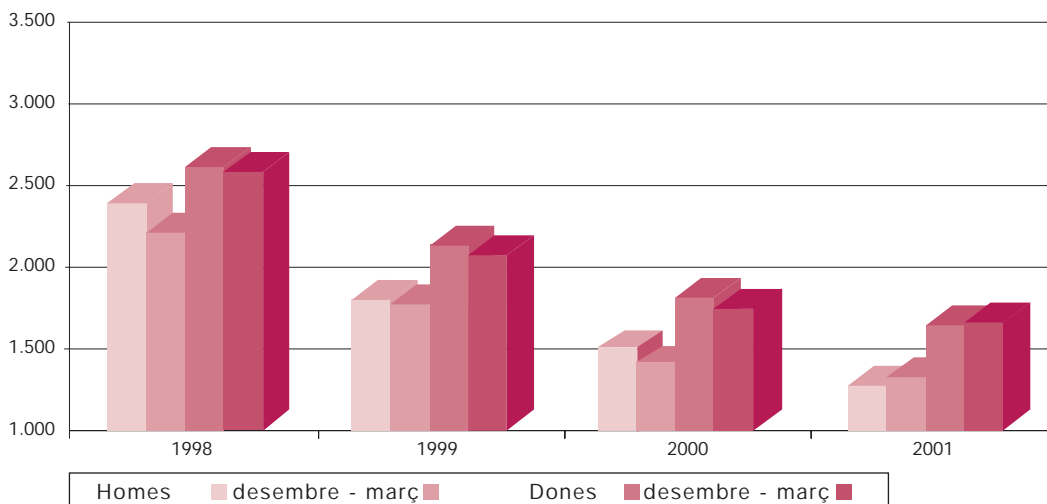
Evolució trimestral de l'atur registrat per sectors (des. a març 1998 - des. a març 2001)

**G 13**



Evolució trimestral de l'atur registrat per sexe (des. a març 1998 - des. a març 2001)

**G 14**



Font T 6, G 11, G 12, G 13 i G 14: Elaboració pròpia a partir de les dades d'Estadística del Departament de Treball de la Generalitat de Catalunya



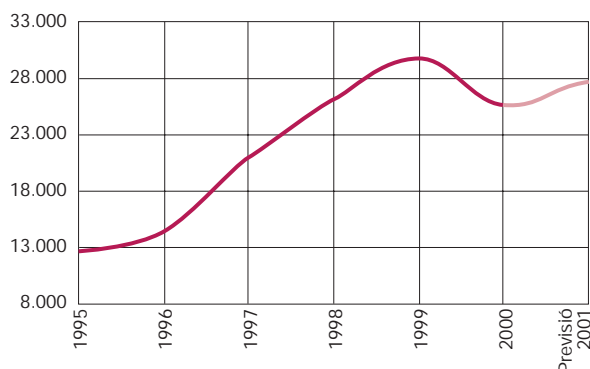
\* Inclou Mataró, Cabrera de Mar i Argentona

## Contractacions a Mataró\* (1r trimestre de 2001)

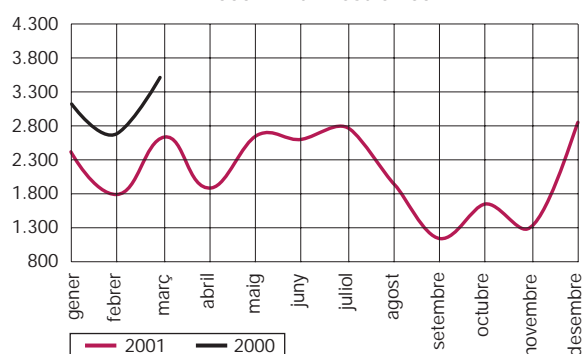
Font G 15, G 16 i G 17: Elaboració pròpia a partir de les dades de la Xarxa d'Observatoris de la Província de Barcelona (Diputació de Barcelona)

En l'acumulat anual fins al mes de març de 2001 s'han registrat un total de 28.072 contractes a l'OTG de l'Esplanada, 435 contractes menys que els registrats durant el mateix interval de temps de l'any anterior. Aquest lleuger descens de l'1,5% en el global de la contractació s'ha concentrat principalment en la contractació indefinida, modalitat de contractació que ha registrat un 16,5% menys de contractes que ara fa un any.

**G 15** Evolució del nombre de contractes a Mataró (1995 - 2000) i estimació 2001 d'acord amb l'evolució real fins al 1r trimestre de 2001



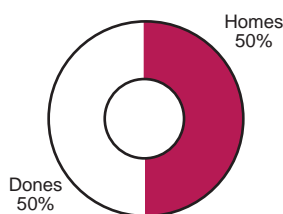
**G 16** Evolució de la contractació a Mataró. 2000 - 1r trimestre 2001



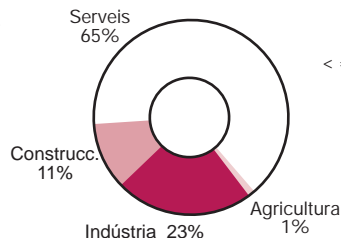
### Contractat tipus a Mataró\*

**G 17**

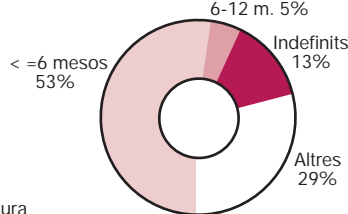
Contractació per sexe  
1r trimestre 2001



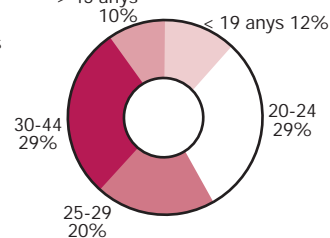
Contractació per sectors  
1r trimestre 2001



Contractació per durada  
1r trimestre 2001



Contractació per edats  
1r trimestre 2001



- **Les dones** han absorbit, per segon cop des del primer trimestre de l'any 1998, una mica més de la **meitat del total de la contractació registrada** (50,18%).
- Un cop més, **el sector serveis ha tornat a liderar el pes de la contractació registrada** (64,9%) i ha recuperat més de cinc punts respecte del mateix trimestre de l'any anterior. La indústria ha experimentat un comportament invers, ja que en el darrer any ha perdut quatre punts de representativitat sobre el total (22,8%).
- Per edats, **les persones que tenen entre 25-45 anys han estat les més contractades** (48,9%), concretament les que tenen entre 20-24 anys (29,5%) i 30-44 anys (28,7%). Les persones que tenen més de 45 anys (9,5%) han perdut un punt respecte del percentatge de contractació que tenien en el primer trimestre de 2000, mentre que el grup dels menors de 25 anys ha augmentat en un 1,6 punts i el seu volum de contractació s'ha situat en el 41,6% sobre el total.
- Per durada del contracte, **els menors o igual a sis mesos concentren més de la meitat del total de la contractació registrada** (52,3%) i guanyen gairebé 2 punts res-

pecte del mateix trimestre de l'any anterior. Els contractes indefinits han estat els que més pes han perdut en el darrer any: s'ha passat d'acumular el 15,7% de la contractació a tenir-ne només el 13,4%.

T 7

Mataró (2n trimestre 2000)		
Perfil	Contractat	Aturat
		(juny)
Sexe	Dona (50,02%)	Dona (56,53%)
Sector econòmic	Serveis (65,89%)	Indústria (45,93%)
Edat	30-34 (29,30%) i 20-24 (28,30%)	25-44 (44,68%)
		55-59 (13,70%), 50-54 (13,56%)
		25-29 (11,92%), 30-34 (11,81%)
Durada contracte*	Menor o igual 6 mesos (51,54%)	(percentatges més alts)
Tipus contracte	Eventual circums. prod. (29,18%)	<b>Temporals</b>
	Per obra o servei (23,72%)	
	Temps parcial (18,17%)	
	Total indefinits (13,09%)	

Mataró (3r trimestre 2000)		
Perfil	Contractat	Aturat
		(setembre)
Sexe	Home (51,71%)	Dona (56,53%)
Sector econòmic	Serveis (68,44%)	Indústria (45,93%)
Edat	20-24 (30,97%) i 30-44 (23,81%)	25-44 (44,68%)
		30-34 (13,25%), 25-29 (12,89%)
		50-54 (12,70%), 55-59 (12,70%)
Durada contracte*	Menor o igual 6 mesos (53,54%)	(percentatges més alts)
Tipus contracte	Eventual circums. prod. (29,65%)	<b>Temporals</b>
	Per obra o servei (24,67%)	
	Temps parcial (20,50%)	
	Total indefinits (10,96%)	

Mataró (4t trimestre 2000)		
Perfil	Contractat	Aturat
		(desembre)
Sexe	Home (50,93%)	Dona (56,49%)
Sector econòmic	Serveis (61,51%)	Indústria (45,03%)
Edat	20-24 (30,41%) i 30-44 (27,21%)	25-44 (46,51%)
		25-29 (13,53%), 55-59 (13,01%)
		30-34 (12,59%), 50-54 (12,18%)
Durada contracte*	Menor o igual 6 mesos (49,76%)	(percentatges més alts)
Tipus contracte	Eventual circums. prod. (30,77%)	<b>Temporals</b>
	Per obra o servei (23,31%)	
	Temps parcial (22,00%)	
	Total indefinits (13,31%)	

Mataró (1r trimestre 2001)		
Perfil	Contractat	Aturat
		(març)
Sexe	Home (50,18%)	Dona (56,49%)
Sector econòmic	Serveis (64,90%)	Indústria (45,03%)
Edat	20-24 (29,50%) i 30-44 (28,73%)	25-44 (46,51%)
		25-29 (13,34%), 55-59 (13,14%)
		30-34 (13,09%), 50-54 (11,83%)
Durada contracte*	Menor o igual 6 mesos (52,33%)	(percentatges més alts)
Tipus contracte	Eventual circums. prod. (33,15%)	<b>Temporals</b>
	Per obra o servei (20,27%)	
	Temps parcial (19,51%)	
	Total indefinits (13,41%)	

\* Percentatge sobre el total de contractes, inclosos els indefinits

Font T 7: Elaboració pròpia a partir de les dades d'Estadística del Departament de Treball de la Generalitat de Catalunya

# Atur registrat al Mercat de Treball de Mataró i a la província de Barcelona (1r trimestre 2001)

En el primer trimestre de l'any 2001, s'ha registrat un increment en el nombre total d'aturats registrats respecte del trimestre anterior en els dos àmbits de treball. Així, en el Mercat de Treball de Mataró han augmentat en un 2,8%, mentre que a la província de Barcelona l'increment ha estat del 2,2%. No obstant això, la taxa d'atur del Mercat de Treball continua situada bastant per sota de la de la província de Barcelona, que al mes de març es va situar en un 5,64% i un 6,56%, respectivament.

T 8

	Atur registrat		Taxa d'atur		Evolució atur registrat per taxes de creixement			
	Mercat de Trebal	Prov. de Barcelona	Mercat de Trebal	Prov. de Barcelona	Mensual		Anual	
					Mercat de Trebal	Prov. de Barcelona	Mercat de Trebal	Prov. de Barcelona
	(1)	(1)	(2)	(2)				
gener	4.909	133.863	5,73%	6,60%	4,54%	2,91%	-3,56%	-4,12%
febrer	4.789	133.559	5,59%	6,59%	-2,44%	-0,23%	-4,51%	-3,27%
març	4.829	132.907	5,64%	6,56%	0,84%	-0,49%	-1,59%	-1,99%

(1) Taxa de creixement respecte el mes anterior

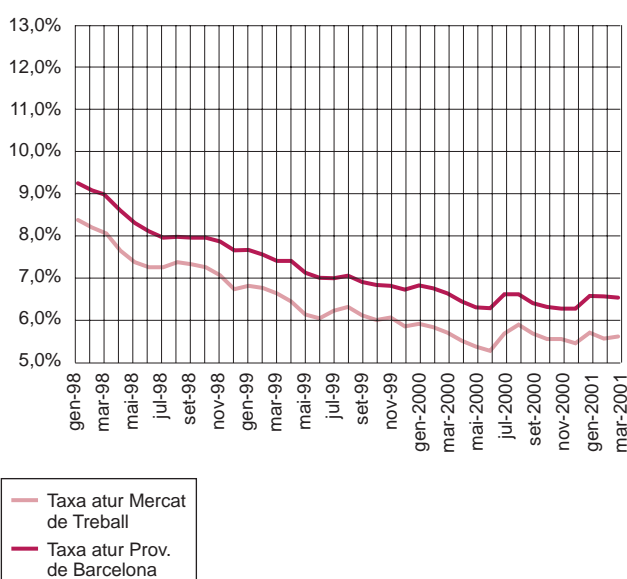
(2) Taxa de creixement respecte el mateix mes de l'any anterior

Font T 8, G 18 i G 19: Elaboració pròpia a partir de les dades de la Xarxa d'Observatoris de la Província de Barcelona (Diputació de Barcelona)

Les variacions interanuals en aquests àmbits també denoten un fre en el ritme de caiguda de l'atur registrat. En el trimestre anterior es van començar a posar en evidència els primers símptomes d'alentiment, amb un ritme mitjà de caiguda situat entre el 6 i 7% en tots dos àmbits. En canvi, en aquest trimestre, aquesta magnitud s'ha reduït fins a la meitat d'aquells registres. Les variacions interanuals del mes de març han estat de les més baixes des del mes de gener de 2000: de l'1,6% en el Mercat de Treball i de l'1,9% a la província de Barcelona.

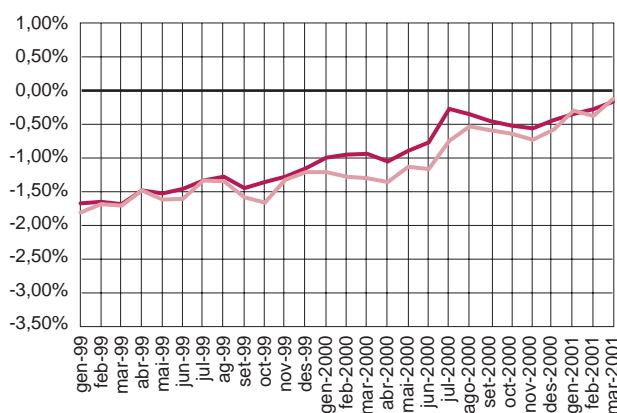
G 18

Comparació de la taxa d'atur entre el Mercat de Treball i la província de Barcelona (1998 - 1r trimestre 2001)



G 19

Comparació de la tendència de la taxa d'atur entre el Mercat de Treball de Mataró i la província de Barcelona (1999 - 1r trimestre 2001)



## Atur registrat per edat i sexe

Respecte als desocupats per sexe, tots els grups han presentat un increment dels aturats registrats respecte del trimestre anterior en els dos àmbits d'anàlisi. Els comportaments dels dos sexes ha estat diferent en cadascun dels àmbits: en el Mercat de Treball de Mataró els homes han augmentat en un 3,6%, mentre que les dones ho han fet en un 2,2%. A la província de Barcelona, el comportament ha estat invers: els homes han augmentat en un 1,24% i les dones, en un 2,8%. Respecte de l'any anterior, en tots els casos s'han registrat descensos en el nombre total d'aturats registrats, tot i que han estat discrets.

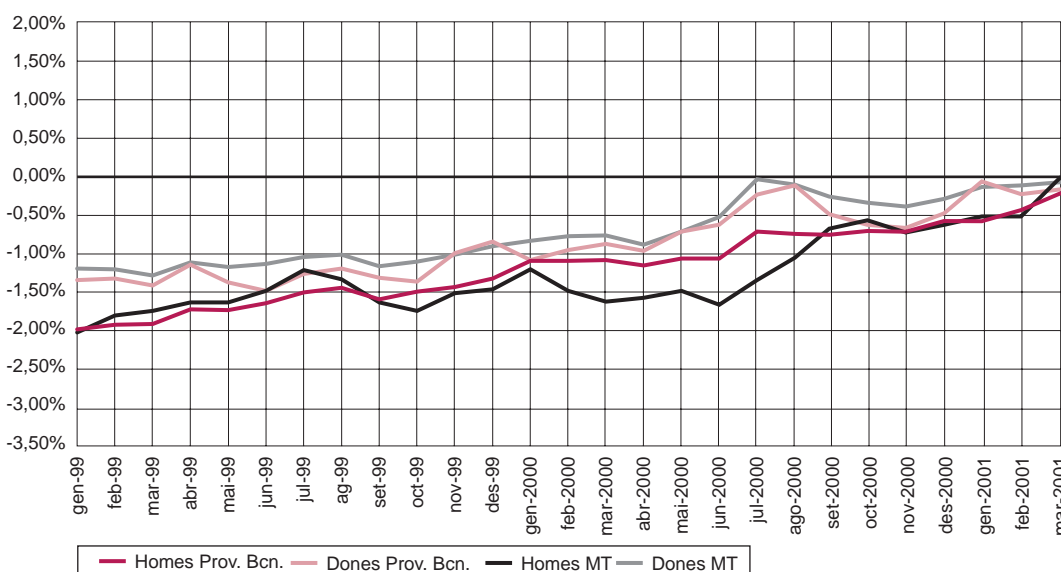
T 9

Mercat de Treball	Atur registrat per sexe		% Proporció sobre total		Taxa d'atur mensual		Var. taxa d'atur vs. mes anterior Dif.		Diferència taxes
	H	D	H	D	H	D	H	D	
2001									
gener	2.200	2.709	44,82%	55,18%	4,26%	7,98%	0,19%	0,34%	3,73%
febrer	2.122	2.667	44,31%	55,69%	4,11%	7,86%	-0,15%	-0,12%	3,76%
març	2.177	2.652	45,08%	54,92%	4,21%	7,82%	0,11%	-0,04%	3,60%

Prov. de Barcelona	Atur registrat per sexe		% Proporció sobre total		Taxa d'atur mensual		Var. taxa d'atur vs. mes anterior Dif.		Diferència taxes
	H	D	H	D	H	D	H	D	
2001									
gener	55.090	78.773	41,15%	58,85%	4,70%	9,23%	0,14%	0,58%	4,54%
febrer	54.601	78.958	40,88%	59,12%	4,65%	9,25%	-0,04%	0,02%	4,60%
març	54.481	78.426	40,99%	59,01%	4,64%	9,19%	-0,01%	-0,06%	4,55%

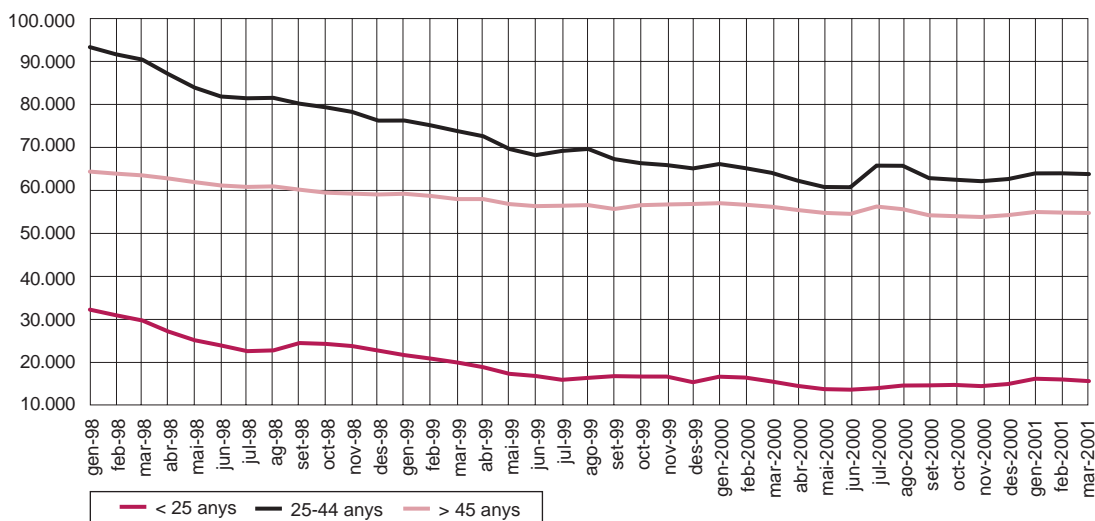
Tendència de l'atur registrat segons àmbit i sexe (1999 - 1r trimestre 2001)

G 20

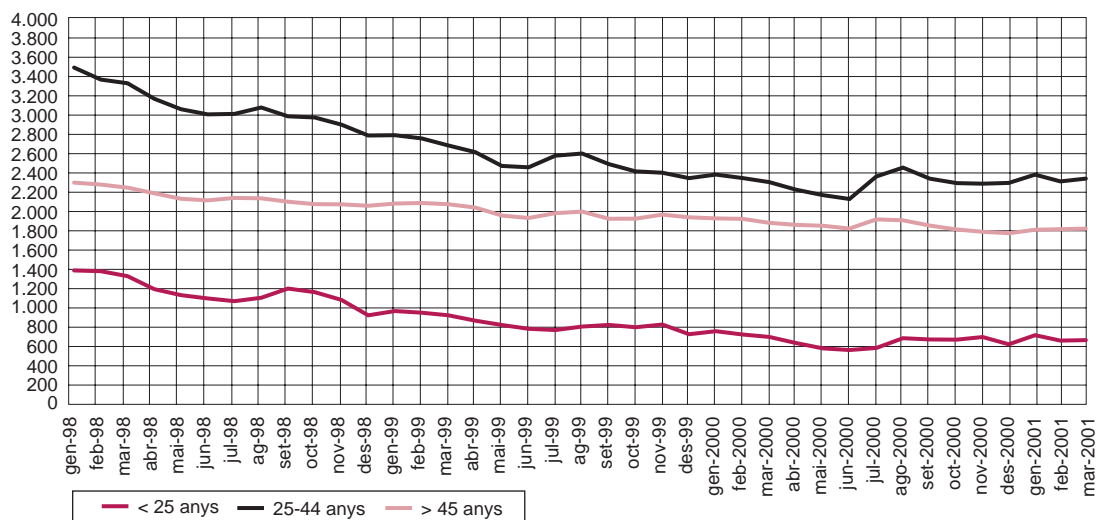


Font T 9 i G 20:  
Elaboració pròpia a partir de les dades de la Xarxa d'Observatoris de la Província de Barcelona (Diputació de Barcelona)

**G 21** Evolució de l'atur registrat segons grups d'edat. Prov. de Barcelona (1998 - 1r trimestre 2001)



**G 22** Evolució de l'atur registrat segons grups d'edat. Mercat de Treball (1998 - 1r trimestre 2001)



Al mes de març, a la província de Barcelona, tant les taxes d'atur com el diferencial existent entre les dues magnituds són més elevades que en el Mercat de Treball de Mataró. Així, a la província de Barcelona, la taxa d'atur masculí és del 4,6% i la d'atur femení, del 9,19%. En el Mercat de Treball de Mataró, encara que s'ha reduït de manera minsa el diferencial, les taxes continuen estan clarament diferenciades. Així, la taxa d'atur dels homes és del 4,21%, mentre que la de les dones se situa en el 7,82%.

## Atur registrat per edat i sexe (detall)

Per edats, els menors de 25 anys són els que han absorbit la major part de l'increment de l'atur registrat en els dos àmbits analitzats. Així, a la província de Barcelona han experimentat un augment del 8,5% respecte del trimestre anterior, mentre que en el Mercat de Treball de Mataró ha estat del 6,04%. No obstant això, les persones entre 25-44 anys continuen acaparant pràcticament la meitat del total de l'atur registrat en els dos àmbits. Concretament, en el cas dels homes i en tots dos àmbits, el major pes de l'atur registrat es concentra en les persones que tenen entre 55-59 anys; mentre que en el cas de les dones, en les que tenen entre 30-34 anys.

Edat	Distribució per edat i sexe dels aturats registrats. Desembre de 2000							
	Homes				Dones			
	Mercat de Treball		Prov. de Barcelona		Mercat de Treball		Prov. de Barcelona	
	Nombre	Pes relatiu	Nombre	Pes relatiu	Nombre	Pes relatiu	Nombre	Pes relatiu
	(1)		(1)		(1)		(1)	
Menors de 20 anys	129	6,14%	1.493	2,77%	83	3,20%	1.683	2,21%
De 20 a 24 anys	200	9,52%	4.472	8,31%	217	8,36%	6.221	8,16%
De 25 a 29 anys	265	12,61%	6.508	12,09%	379	14,61%	10.419	13,66%
De 30 a 34 anys	236	11,23%	5.652	10,50%	394	15,18%	11.678	15,31%
De 35 a 39 anys	217	10,33%	5.137	9,55%	322	12,41%	9.780	12,82%
De 40 a 44 anys	194	9,23%	4.567	8,49%	286	11,02%	8.580	11,25%
De 45 a 49 anys	184	8,76%	4.663	8,67%	229	8,82%	7.814	10,25%
De 50 a 54 anys	240	11,42%	6.278	11,67%	294	11,33%	8.512	11,16%
De 55 a 59 anys	300	14,28%	9.151	17,00%	299	11,52%	8.210	10,77%
Majors de 59 anys	136	6,47%	5.893	10,95%	92	3,55%	3.364	4,41%
<b>Total</b>	<b>2.101</b>	<b>100%</b>	<b>53.814</b>	<b>100%</b>	<b>2.595</b>	<b>100%</b>	<b>76.261</b>	<b>100%</b>

T 10

Edat	Distribució per edat i sexe dels aturats registrats. Març 2001							
	Homes				Dones			
	Mercat de Treball		Prov. de Barcelona		Mercat de Treball		Prov. de Barcelona	
	Nombre	Pes relatiu	Nombre	Pes relatiu	Nombre	Pes relatiu	Nombre	Pes relatiu
	(1)		(1)		(1)		(1)	
Menors de 20 anys	113	5,19%	1.796	3,30%	98	3,70%	1.941	2,47%
De 20 a 24 anys	225	10,34%	4.586	8,42%	231	8,71%	6.729	8,58%
De 25 a 29 anys	255	11,71%	6.501	11,93%	381	14,37%	10.888	13,88%
De 30 a 34 anys	280	12,86%	5.814	10,67%	405	15,27%	11.808	15,06%
De 35 a 39 anys	222	10,20%	5.166	9,48%	306	11,54%	9.978	12,72%
De 40 a 44 anys	203	9,32%	4.651	8,54%	288	10,86%	8.669	11,05%
De 45 a 49 anys	200	9,19%	4.605	8,45%	226	8,52%	7.868	10,03%
De 50 a 54 anys	241	11,07%	6.190	11,36%	304	11,46%	8.721	11,12%
De 55 a 59 anys	311	14,29%	9.093	16,69%	311	11,73%	8.401	10,71%
Majors de 59 anys	127	5,83%	6.079	11,16%	102	3,85%	3.423	4,36%
<b>Total</b>	<b>2.177</b>	<b>100%</b>	<b>54.481</b>	<b>100%</b>	<b>2.652</b>	<b>100%</b>	<b>78.426</b>	<b>100%</b>

T 11

(1) Representativitat de cada grup d'edats respecte el total d'aturats registrats

Font G 21, G 22,  
T 10 i T 11: Elaboració  
pròpia a partir de les  
dades de la Xarxa  
d'Observatori de la  
Província de Barcelona  
(Diputació de Barcelona)

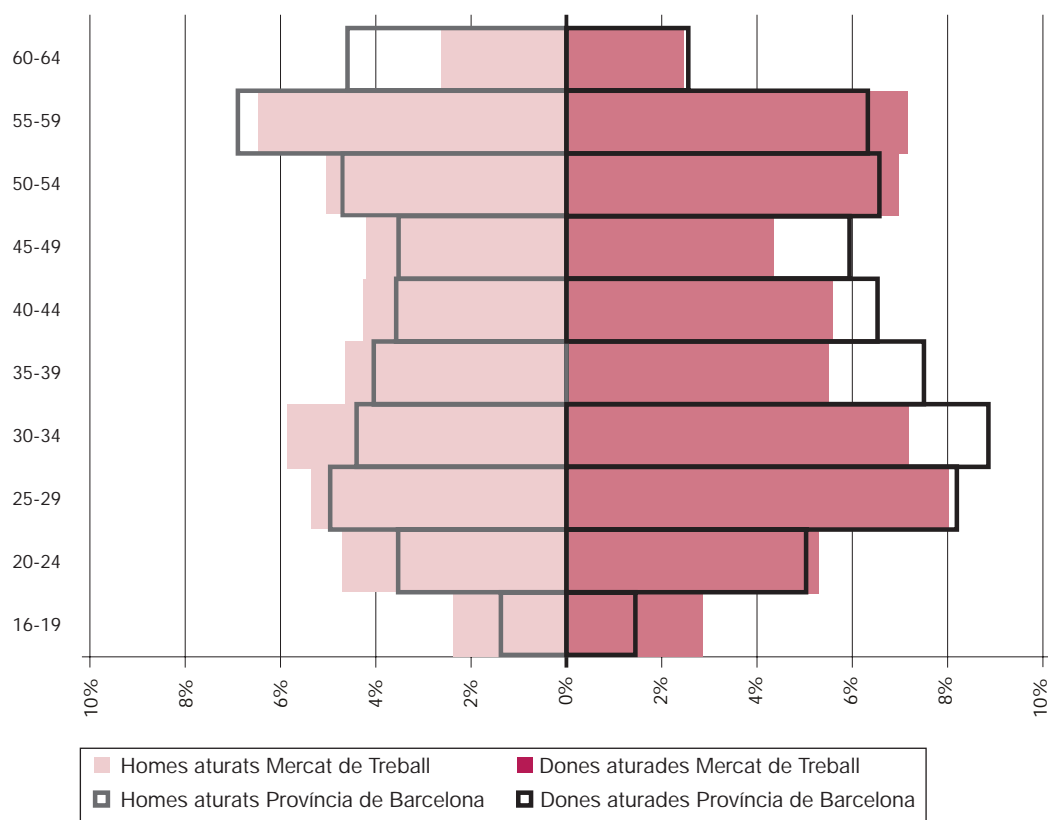
Pel que fa a l'edat mitjana dels aturats, en el Mercat de Treball de Mataró, per a ambdós sexes, és inferior a la registrada en l'àmbit de la província de Barcelona. Les dones desocupades són lleugerament més joves que els homes aturats en els dos àmbits analitzats. Respecte del trimestre anterior, excepte les dones del Mercat de Treball, la resta de grups ha vist disminuir de manera minsa l'edat mitjana. En qualsevol cas, l'edat mitjana de l'aturat registrat, tant en aquests àmbits com a Mataró, se situaria al voltant dels 40 anys.

A la província de Barcelona, els dos grups de desocupats s'han reduït respecte del trimestre anterior. Els homes desocupats han passat dels 43,2 als 43 anys de mitjana, mentre que les dones aturades han experimentat una reducció idèntica, ja que han baixat dels 40,2 als 40 anys.

En el Mercat de Treball de Mataró no s'han registrat canvis significatius respecte del trimestre anterior pel que fa a l'edat mitjana dels desocupats registrats, ja que els homes han passat dels 40,6 als 40,5 anys i les dones s'han mantingut en els 39,7 anys.

G 23

Estructura de l'atur per sexe i edat. Mercat de Treball i Província de Barcelona. Març 2001



## Atur registrat per sectors econòmics

Respecte del trimestre anterior, el Mercat de Treball de Mataró ha presentat un comportament més desfavorable, ja que l'augment de l'atur registrat ha repercutit en tots els sectors econòmics. Malgrat això, aquest increment ha estat especialment significatiu en el cas de la construcció (11,8%), dels desocupats que busquen la seva primera feina (4,3%) i dels serveis (3,1%). A la província de Barcelona, els serveis han estat els més afectats per l'augment d'aquest trimestre (5,4%), mentre que la resta de sectors representatius han vist reduir el nivell d'atur registrat.

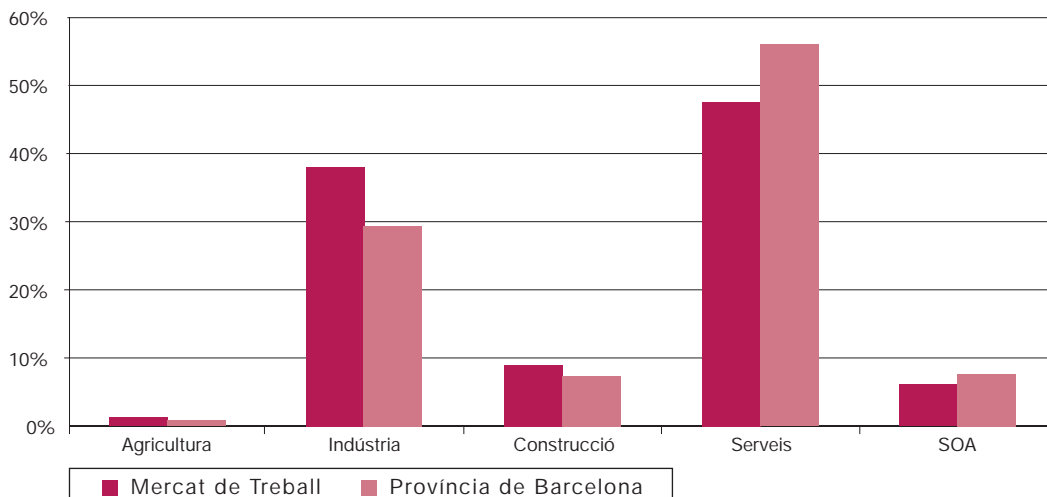
Sector econòmic	Composició per sectors econòmics (Març 2001)					
	Mercat de Treball			Província de Barcelona		
	Nombre	Pes relatiu	Var. any ant.	Nombre	Pes relatiu	Var. any ant.
	(1)	(2)		(1)	(2)	
Agricultura	37	0,77%	-0,29%	553	0,42%	-0,08%
Indústria	1.818	37,65%	-2,13%	38.998	29,34%	-1,08%
Construcció	418	8,66%	0,91%	9.525	7,17%	0,22%
Serveis	2.288	47,38%	2,81%	74.150	55,79%	2,51%
SOA	268	5,55%	-1,30%	9.681	7,28%	-1,57%
<b>Total</b>	<b>4.829</b>	<b>100%</b>	<b>0,00%</b>	<b>132.907</b>	<b>100%</b>	<b>0,00%</b>

T 12

(1) Representativitat de cada nivell d'instrucció respecte el total d'aturats registrats  
 (2) Variació de representativitat respecte el mateix mes de l'any anterior

Pes relatiu dels sectors de cada àmbit (març 2001)

G 24

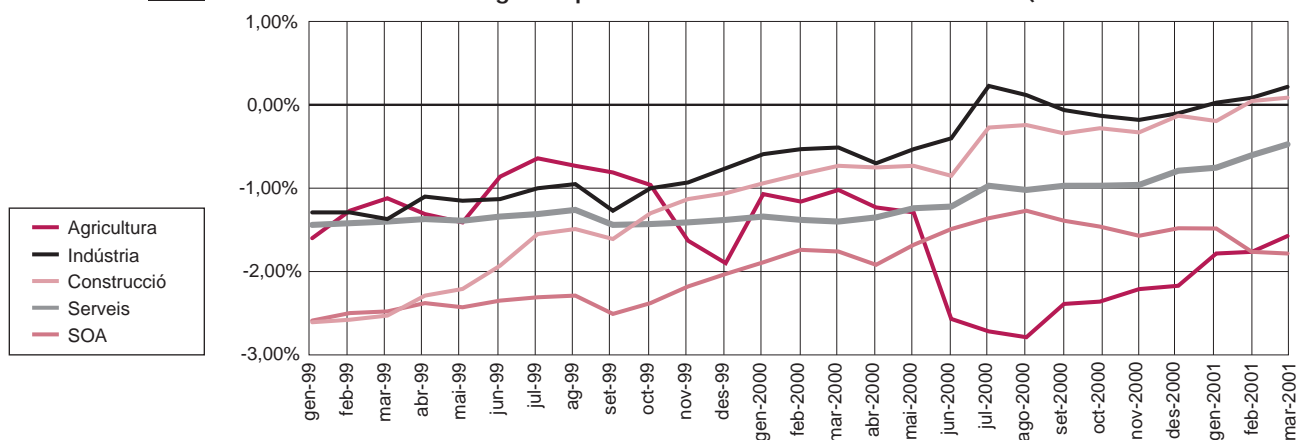


Font G 23,  
 T 12 i G 24 : Elaboració  
 pròpia a partir de  
 les dades de la Xarxa  
 d'Observatoris de la  
 Província de Barcelona  
 (Diputació de Barcelona)



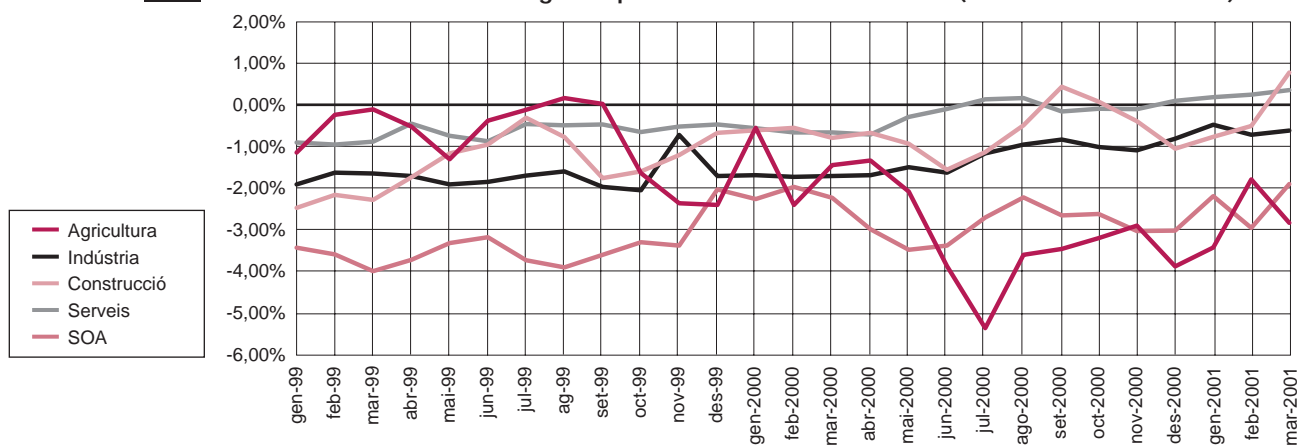
G 25

Tendència de l'atur registrat per sectors a la Província de Barcelona (1999 - 1r trimestre 2001)



G 26

Tendència de l'atur registrat per sectors. Mercat de Treball (1999 - 1r trimestre 2001)



Respecte de l'any anterior, en els dos àmbits de treball, la construcció i els serveis són els únics sectors que presenten un increment en el nombre d'aturats registrats. D'una banda, sembla que la construcció podria estar començant a acusar els efectes de la pèrdua de dinamisme d'aquest sector i, de l'altra, cal tenir en compte que el comportament desfavorable experimentat pel sector serveis ha estat un fet comú a tot el territori espanyol. En termes d'ocupació, en el primer trimestre de 2001, els serveis han estat el sector en què més s'ha reduït el nombre total d'ocupats, ja que s'han perdut 55.700 llocs de treball. Pel que fa al Mercat de Treball de Mataró i la província de Barcelona, el sector serveis va guanyant representativitat respecte de la resta de sectors econòmics.

### Atur registrat per formació

T 13

Nivell d'instrucció	Composició per nivell d'instrucció (Desembre de 2000)					
	Mercat de Treball			Província de Barcelona		
	Nombre	Pes relatiu	Var. any ant.	Nombre	Pes relatiu	Var. any ant.
		(1)	(2)		(1)	(2)
Est. Primaris	3.542	75,43%	-0,71%	95.936	73,75%	0,18%
Est. Secund.	838	17,84%	0,48%	25.677	19,74%	0,01%
Est. Universit.	316	6,73%	0,23%	8.462	6,51%	-0,19%
<b>Total</b>	<b>4.696</b>	<b>100%</b>	<b>0,00%</b>	<b>130.075</b>	<b>100%</b>	<b>0,00%</b>

(1) Representativitat de cada nivell d'instrucció respecte el total d'aturats registrats

(2) Variació de representativitat respecte el mateix mes de l'any anterior

T 14

Nivell d'instrucció	Composició per nivell d'instrucció (Març 2001)					
	Mercat de Treball			Província de Barcelona		
	Nombre	Pes relatiu	Var. any ant.	Nombre	Pes relatiu	Var. any ant.
		(1)	(2)		(1)	(2)
Est. Primaris	3.687	76,35%	0,70%	97.980	73,72%	-0,20%
Est. Secund.	850	17,60%	-0,33%	26.327	19,81%	0,28%
Est. Universit.	292	6,05%	-0,37%	8.600	6,47%	-0,07%
<b>Total</b>	<b>4.829</b>	<b>100%</b>	<b>0,00%</b>	<b>132.907</b>	<b>100%</b>	<b>0,00%</b>

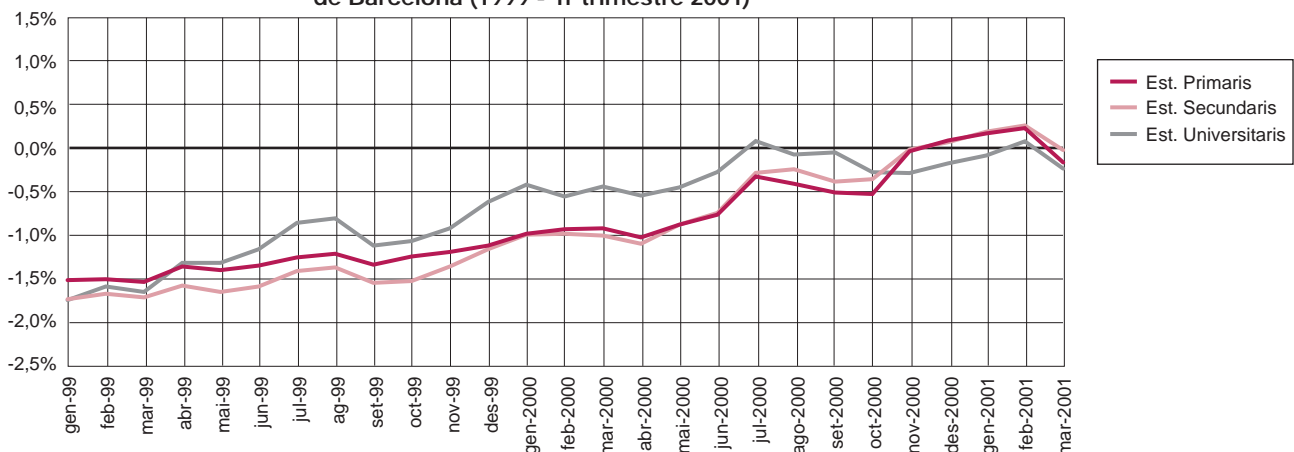
(1) Representativitat de cada nivell d'instrucció respecte el total d'aturats registrats

(2) Variació de representativitat respecte el mateix mes de l'any anterior

Pel que fa als aturats per formació, els desocupats universitaris del Mercat de Treball de Mataró ha estat l'únic grup que ha disminuït el nombre total d'aturats registrats (7,6%) respecte del trimestre anterior. La resta de grups de formació han experimentat increments en aquest període en els dos àmbits analitzats. A la província de Barcelona, encara que tots els grups de formació han augmentat respecte del trimestre anterior, les pujades han estat moderades i s'han situat per sota del 2,6% en tots els casos.

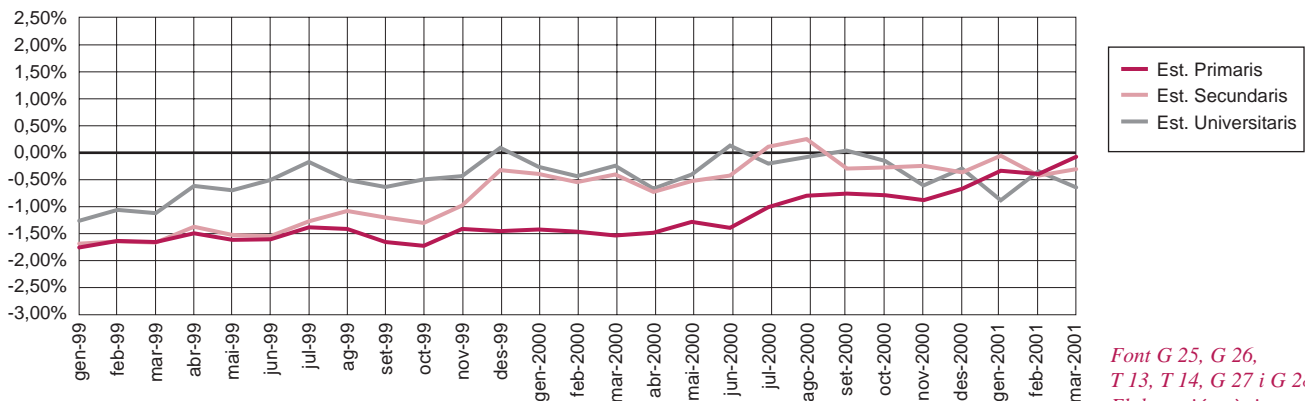
Tendència de l'atur registrat segons nivells d'instrucció. Província de Barcelona (1999 - 1r trimestre 2001)

G 27



Tendència de l'atur registrat segons nivells d'instrucció. Mercat de Treball (1999 - 1r trim. 2001)

G 28



Quant a la variació interanual, s'han registrat descensos generalitzats en tots els grups de formació dels dos àmbits. Els desocupats universitaris han estat els més beneficiats per la reducció de l'atur registrat i han baixat un 7,3% en el Mercat de Treball i un 3,1% a la província de Barcelona. Cal destacar un cop més el guany en representativitat dels desocupats amb estudis primaris en els dos àmbits analitzats, atès que ja representen més del 75% del total d'aturats registrats.

Font G 25, G 26, T 13, T 14, G 27 i G 28: Elaboració pròpia a partir de les dades de la Xarxa d'Observatoris de la Província de Barcelona (Diputació de Barcelona)

# Evolució del perfil d'aturat al Mercat de Treball de Mataró i a la Província de Barcelona (1r trimestre 1998-2001)

En el primer trimestre de 2001, en el Mercat de Treball de Mataró, els serveis es consoliden com el sector econòmic amb un nivell més alt d'atur registrat. Així, l'aturat tipus d'aquest àmbit està constituït per una dona que prové del sector serveis, amb una edat situada entre 25-44 anys i amb possessió del certificat d'escolaritat.

En la província de Barcelona, el sector serveis concentra més de la meitat dels desocupats registrats i el perfil d'aturat coincideix plenament amb el del mercat de treball.

T 15

Mercat de Treball	març 1998		març 1999		març 2000		març 2001	
		%		%		%		%
Sexe	Dona	52,1%	Dona	53,1%	Dona	55,4%	Dona	54,9%
Sect. ec.	Indústria	42,4%	Indústria	42,2%	Serveis	44,6%	Serveis	47,4%
Edat	25-44	48,1%	25-44	47,1%	25-44	47,0%	25-44	48,5%
Formació	Certif. d'escol.	48,9%	Certif. d'escol.	48,4%	Certif. d'escol.	44,5%	Certif. d'escol.	45,1%

Variació des. 98 - març 99				Variació des. 99 - març 00				Variació des. 00 - març 01			
Perfil març 99	Tx. C. (v.a)	Var. Pes	Tx. C. (%)	Perfil març 2000	Tx. C. (v.a)	Var. Pes	Tx. C. (%)	Perfil març 2001	Tx. C. (v.a)	Var. Pes	Tx. C. (%)
(1)	(2)	(3)	(3)	(1)	(2)	(3)	(3)	(1)	(2)	(3)	(3)

Sexe	Dona	-1,18%	0,18%	0,33%	Dona	-1,49%	0,57%	1,04%	Dona	2,20%	-0,34%	-0,62%
Sect. ec.	Indústria	-2,16%	-0,28%	-0,66%	Serveis	-0,14%	1,06%	2,43%	Serveis	3,06%	0,11%	0,22%
Edat	25 - 44	-3,69%	-1,07%	-2,27%	25 - 44	-1,75%	0,36%	0,78%	25 - 44	2,05%	-0,37%	-0,76%
Formació	Certif. esc.	-3,26%	-0,88%	-1,78%	Certif. esc.	-4,04%	-0,71%	-1,58%	Certif. esc.	3,52%	0,30%	0,67%

Prov. de Barcelona	març 1998		març 1999		març 2000		març 2001	
		%		%		%		%
Sexe	Dona	55,8%	Dona	57,7%	Dona	58,6%	Dona	59,0%
Sect. ec.	Serveis	49,4%	Serveis	50,7%	Serveis	53,3%	Serveis	55,8%
Edat	25-44	49,3%	25-44	48,7%	25-44	47,2%	25-44	47,8%
Formació	Certif. d'escol.	43,8%	Certif. d'escol.	42,8%	Certif. d'escol.	42,3%	Certif. d'escol.	41,2%

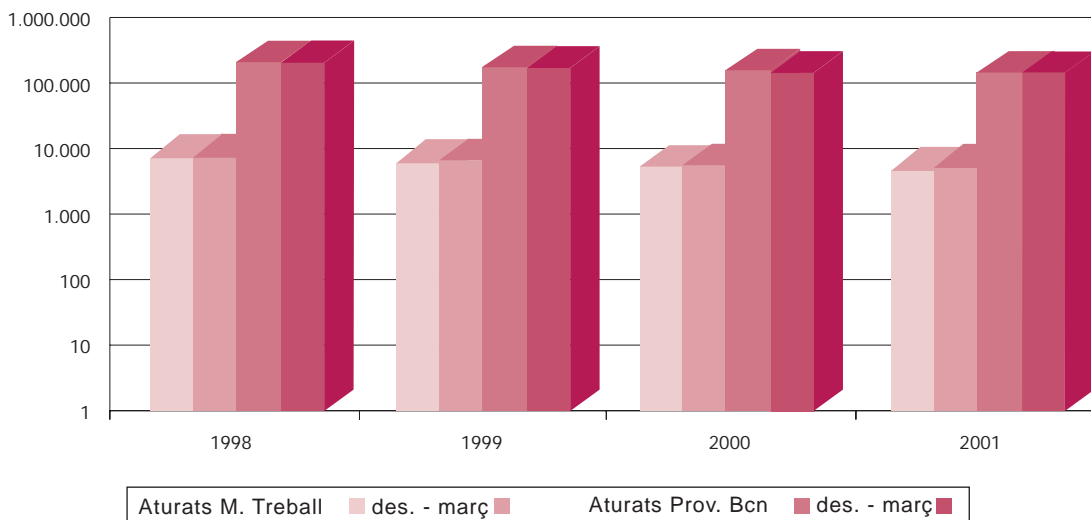
Variació des. 98 - març 99				Variació des. 99 - març 00				Variació des. 00 - març 01			
Perfil març 99	Tx. C. (v.a)	Var. Pes	Tx. C. (%)	Perfil març 2000	Tx. C. (v.a)	Var. Pes	Tx. C. (%)	Perfil març 2001	Tx. C. (v.a)	Var. Pes	Tx. C. (%)
(1)	(2)	(3)	(3)	(1)	(2)	(3)	(3)	(1)	(2)	(3)	(3)

Sexe	Dona	-1,33%	1,13%	2,00%	Dona	0,29%	0,82%	1,41%	Dona	2,84%	0,38%	0,65%
Sect. ec.	Serveis	-1,61%	0,86%	1,72%	Serveis	1,46%	1,35%	2,59%	Serveis	5,38%	1,70%	3,14%
Edat	25 - 44	-3,17%	0,05%	0,10%	25 - 44	-1,59%	-0,23%	-0,49%	25 - 44	5,38%	-0,15%	-0,32%
Formació	Certif. esc.	-5,05%	-0,82%	-1,88%	Certif. esc.	-1,88%	-0,33%	-0,78%	Certif. esc.	1,21%	-0,40%	-0,95%

- (1) Taxa de creixement dels valors absoluts  
 (2) Variació del pes relatiu  
 (3) Taxa de creixement del pes relatiu

**Evolució del nombre d'aturats als primers trimestres per àmbits (1998 - 2001)**

G 29



**Distribució de l'atur registrat per sexe i àmbit (març 1998 - març 2001)**

G 30



Font T 15, G 29 i G 30: Elaboració pròpia a partir de les dades de la Xarxa d'Observatoris de la Província de Barcelona (Diputació de Barcelona)

En els dos àmbits analitzats, el sector serveis i l'interval d'edat (25-44) dels aturats són els trets que més representativitat guanyen respecte de l'any anterior. Assenyalar que en tots els àmbits analitzats, a partir del darrer trimestre de l'any anterior es van començar a deixar notar els efectes de l'alentiment en el ritme de caiguda de l'atur. En el primer trimestre de l'any, el ritme de creació d'ocupació, de reducció de l'atur i d'augment de treballadors actius va continuar el camí descendent iniciat l'any 2000. L'EPA revela que de gener a març, la xifra de desocupats a Espanya va baixar en 34.400 persones i només van haver-hi 5.000 ocupats més. Les persones disposades a treballar (actius) s'han reduït en 29.400.

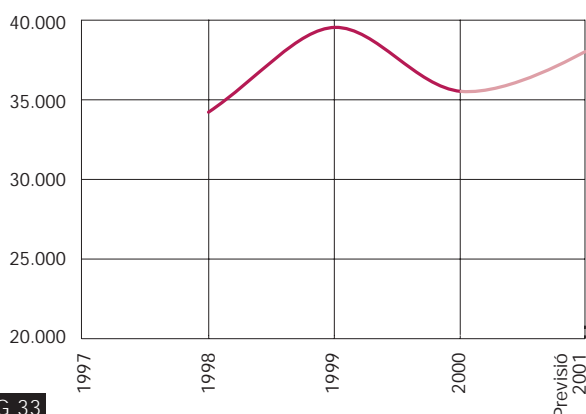
L'Institut Nacional d'Estadística destaca en el seu darrer informe la desacceleració de totes les taxes interanuals relatives al mercat laboral.

Nota: en els gràfics G 29 i G 30 s'utilitza una escala logarítmica.

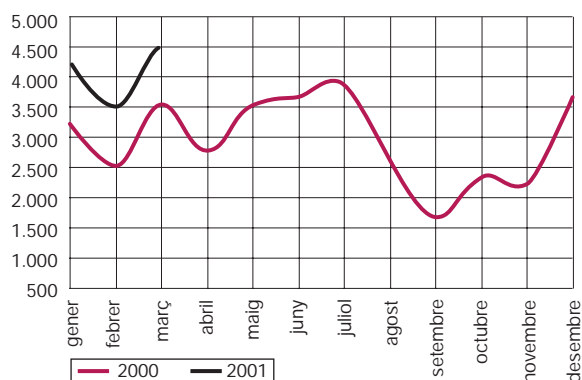
# Contractacions en el Mercat de Treball (1r trimestre de 2001)

Entre l'abril de 2000 i el març de 2001 s'han registrat un total de 38.483 contractes en l'àmbit del Mercat de Treball, 430 contractes menys que els registrats en el mateix interval de temps de l'any anterior. Si bé la reducció és mínima, un 1,1% menys, aquesta xifra trenca amb la línia ascendent que es registrava en la contractació. Aquest descens en la contractació s'ha produït, principalment, en els contractes indefinits, que s'han reduït en més d'un 15%.

**G 31** Evolució del nombre de contractes al Mercat de Treball (1997 - 2000) i estimació 2001 d'acord amb l'evolució real fins al 1r trimestre de 2001

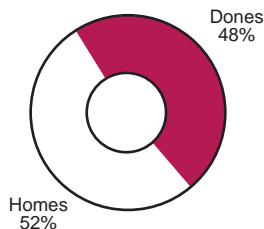


**G 32** Evolució de la contractació al Mercat de Treball de Mataró. 2000 - 1r trimestre 2001.

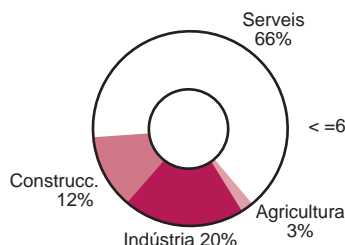


**G 33**

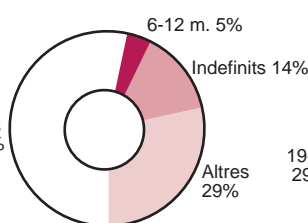
**Contractació per sexe**  
1r trimestre 2001



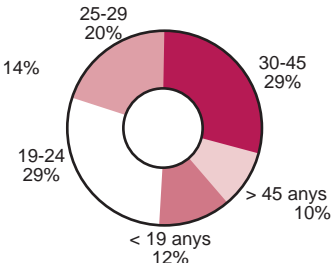
**Contractació per sectors**  
1r trimestre 2001



**Contractació per durada**  
1r trimestre 2001



**Contractació per edats**  
1r trimestre 2001



## Contractat tipus en el Mercat de Treball

- A diferència de Mataró, en aquest àmbit **l'home ha estat el més contractat** en aquest trimestre (51,9%), tot i que ha perdut representativitat respecte dels tres trimestres anteriors.
- **Els serveis han tornat a acaparar la major part dels contractes registrats** (65,2%) en aquest període i han recuperat part de la davallada que van patir en el trimestre anterior. En canvi, la indústria ha perdut la representativitat adquirida en el darrer trimestre de l'any anterior i ha absorbit un 20,4% de la contractació registrada.
- Les persones que tenen entre **25-44 anys han estat les més contractades** (49,2%), concretament les situades entre els 30-45 anys (29,2%). També cal remarcar el volum significatiu de contractació absorbit per les persones que tenen entre 19-24 anys (29,1%).
- Per duració del contracte, **la temporalitat tornar a marcar la tònica en la contractació registrada**, ja que els contractes menors o iguals a sis mesos han superat la meitat del total dels contractes signats en aquest període (52,9%). D'aquesta manera han recuperat la pèrdua soferta en el trimestre anterior i s'han tornat a posicionar com la modalitat més emprada, tant a Mataró com en el seu Mercat de Treball. D'altra banda, **els contractes indefinits** han mantingut el bon nivell assolit en el darrer trimestre de 2000, fins i tot superant-lo lleugerament (13,8%).

Font G 31, G 32 i G 33: Elaboració pròpia a partir de les dades de la Xarxa d'Observatoris de la Província de Barcelona (Diputació de Barcelona).

Mercat de Treball de Mataró (2n trimestre 2000)		
Perfil	Contractat	Aturat
		(juny)
Sexe	Home (53,04%)	Dona (56,73%)
Sector econòmic	Serveis (67,35%)	Serveis (46,71%)
Edat	19-24 (30,45%) i 30-45 (26,05%)	25-44 (47,01%)
		30-34 (13,37%), 55-59 (12,98%) 55-59 (12,65%), 25-29 (11,87%)
Durada contracte*	Menor o igual 6 mesos (50,36%)	(percentatges més alts)
Tipus contracte	Eventual circums. prod. (30,25%)	<b>Temporals</b>
	Per obra o servei (25,97%)	
	Temps parcial (18,90%)	
	Total indefinits (13,91%)	
		<b>Indefinits</b>

Mercat de Treball de Mataró (3r trimestre 2000)		
Perfil	Contractat	Aturat
		(setembre)
Sexe	Home (53,21%)	Dona (56,00%)
Sector econòmic	Serveis (69,03%)	Serveis (45,55%)
Edat	20-24 (31,01%) i 30-45 (23,45%)	25-44 (47,94%)
		30-34 (13,89%), 25-29 (12,74%) 55-59 (12,31%), 50-54 (12,13%)
Durada contracte*	Menor o igual 6 mesos (54,32%)	(percentatges més alts)
Tipus contracte	Per obra o servei (30,25%)	<b>Temporals</b>
	Eventual circums. prod. (24,10%)	
	Temps parcial (21,30%)	
	Total indefinits (11,80%)	
		<b>Indefinits</b>

Mercat de Treball de Mataró (4t trimestre 2000)		
Perfil	Contractat	Aturat
		(desembre)
Sexe	Home (52,34%)	Dona (55,26%)
Sector econòmic	Serveis (63,59%)	Serveis (47,27%)
Edat	20-24 (30,28%) i 30-45 (27,33%)	25-44 (48,83%)
		25-29 (13,71%), 30-34 (13,42%) 55-59 (12,76%), 50-54 (11,37%)
Durada contracte*	Menor o igual 6 mesos (48,20%)	(percentatges més alts)
Tipus contracte	Per obra o servei (29,92%)	<b>Temporals</b>
	Eventual circums. prod. (23,36%)	
	Temps parcial (23,07%)	
	Total indefinits (13,64%)	
		<b>Indefinits</b>

Mercat de Treball de Mataró (1r trimestre 2001)		
Perfil	Contractat	Aturat
		(març)
Sexe	Home (51,87%)	Dona (54,92%)
Sector econòmic	Serveis (65,22%)	Serveis (47,38%)
Edat	20-24 (29,16%) i 30-45 (29,12%)	25-44 (48,46%)
		25-29 (14,19%), 30-34 (13,17%) 55-59 (12,88%), 50-54 (11,29%)
Durada contracte*	Menor o igual 6 mesos (52,97%)	(percentatges més alts)
Tipus contracte	Per obra o servei (33,26%)	<b>Temporals</b>
	Eventual circums. prod. (19,62%)	
	Temps parcial (19,47%)	
	Total indefinits (13,82%)	
		<b>Indefinits</b>

\* Percentatge sobre el total de contractes, inclosos els indefinits

Font T 16:  
Elaboració pròpia  
a partir de les dades  
de la Xarxa d'Observatoris  
de la Província de Barcelona  
(Diputació de Barcelona)