

Institut Municipal de Promoció Econòmica de Mataró

# L'Observatori

26

Any VII  
2n trimestre 2002

## Mercat de Treball de Mataró



Ajuntament de Mataró  
Institut Municipal  
de Promoció Econòmica

# Reforma de la protecció per desocupació i de la llei bàsica d'ocupació

El passat dia 27 de maig va entrar en vigor el decret llei 5/2002 de 24 de maig a partir del qual es posa en marxa la reforma del sistema de protecció per desocupació i millora de l'ocupabilitat. Les principals mesures aprovades, per blocs temàtics, són les següents:

## SECTOR AGRARI

- **Subsidi eventuals** (Andalusia i Extremadura). Es reordena el subsidi per a treballadors eventuals agraris, limitant-ne l'entrada a nous beneficiaris.
- **Programa de foment de l'ocupació agrària** que impulsa la mobilitat geogràfica dels beneficiaris del subsidi agrari. Coincidint amb les campanyes agrícoles, a totes les ofertes de llocs de treball, se'ls aplicarà el concepte "d'ocupació adequada".
- **Sistema contributiu progressiu per als eventuals agraris.**

## PROTECCIÓ PER DESOCUPACIÓ

- **Eliminar els salaris de tramitació.** El treballador percep les prestacions per desocupació des del dia següent al cessament del contracte de treball. En cas d'acomiadament improcedent, ni l'empresari ni l'Administració estan obligats a pagar els salaris acumulats fins a la sentència en ferm o la conciliació. Només en cas de readmissió del treballador, l'empresa hauria de restituir a l'INEM les quantitats percebudes en concepte de prestacions per desocupació.
- **Adequar el concepte de rendes incompatibles amb el subsidi d'atur.** La indemnització per extinció del contracte de treball, independentment de la seva periodicitat, forma de pagament o denominació, es considerarà renda a efectes d'accés al subsidi d'atur. També es consideraran rendes les plusvàlues o guanys patrimonials i els rendiments que puguin deduir-se del total econòmic del patrimoni. Per contra, se n'exclou l'habitatge habitual.
- **Limitar la protecció per desocupació dels treballadors fixos discontinus "periòdics".** Només tindran dret a protecció per desocupació els treballadors que realitzin activitats fixes discontinues que no es repeteixin en determinades dates (aquells emparats per la relació laboral prevista en l'article 15.8 de l'Estatut dels Treballadors).

- **Les prestacions són incompatibles amb els períodes de vacances no gaudides.** La situació legal de desocupació i el dret a les prestacions es produirà un cop s'hagi gaudit del període anual de vacances retribuïdes, amb anterioritat a la finalització de l'activitat laboral. Aquest període haurà de constar en el certificat d'empresa.
- **Reordenar la protecció dels emigrants retornats.** Si l'emigrant retorna de països que no pertanyen a la UE o amb els quals no existeix conveni sobre la protecció per desocupació, només tindran dret a cobrar aquells que hagin estat i hagin treballat a l'estranger com a mínim 12 mesos en els darrers 6 anys. Els treballadors que vinguin de països membres de l'Espai Econòmic Europeu o de països amb els quals existeixi un conveni en matèria de protecció per desocupació obtindran les prestacions d'acord amb allò que preveuen les normes comunitàries o els convenis corresponents.
- **Reordenar la capitalització de les prestacions per desocupació.** L'abonament de l'import de la prestació contributiva als beneficiaris es farà quan s'incorporin de forma estable i a temps complet com a socis treballadors o de treball en cooperatives i societats anònimes laborals, o com a autònoms quan es tracti de persones amb disminució. Es podrà abonar d'un sol cop en el cas de cooperatives i societats laborals, o la inversió necessària per desenvolupar l'activitat quan es tracti de treballadors autònoms amb disminució. Si no s'obté el total de la prestació, l'Entitat Gestora podrà abonar l'import restant per subvencionar la cotització del treballador a la Seguretat Social. També es preveu la possibilitat de sol·licitud de l'abonament trimestral de l'import per subvencionar la cotització del treballador a la Seguretat Social (s'hi poden acollir els autònoms que no tinguin disminució).
- **Establir el "compromís d'activitat" en els beneficiaris de prestacions per desocupació.** La percepció de qualsevol tipus de prestació (contributiva, subsidi, REASS, Renta Activa d'Inserció) restarà condicionada a la subscripció efectiva i obligatòria d'aquest compromís d'activitat que acrediti la seva disponibilitat per acceptar una feina adequada, realitzar les activitats necessàries per millorar la seva ocupabilitat, així com les accions personals per a la recerca d'ocupació.

- **Redefinir el concepte "d'ocupació adequada".**
  - **Ocupació adequada:** la demandada pel receptor i totes les següents: la professió habitual, la darrera activitat realitzada, altres que s'adiguin a les qualitats físiques i formatives del treballador. Després d'un any, a criteri del Servei Públic d'Ocupació.
  - **Salari:** salari equivalent al del sector que s'ofereixi el lloc de treball (salari conveni), encara que sigui més baix que la prestació que s'està rebent. No podrà ser inferior al salari mínim interprofessional un cop descomptades les despeses per desplaçament.
  - **Contracte:** relació laboral per compte d'altri de tot tipus, indefinit, temporal i a temps complet o parcial.
  - **Lloc de l'oferta de feina:** es considera adient si es troba en un radi inferior a 30 km del lloc de residència, si el desplaçament no supera 2 hores, si no suposa una despesa superior al 20% del salari mensual o quan el treballador tingui possibilitat d'un allotjament adient en el lloc de la nova feina. El Servei Públic d'Ocupació podrà modificar les anteriors condicions i adaptar l'aplicació a les circumstàncies professionals, personals i familiars del desocupat, tenint en compte l'itinerari d'inserció fixat.
  - **Infraccions:** a més del rebuig de l'ocupació adequada, n'hi ha d'altres com no renovar la demanda, rebutjar accions per a millorar l'ocupabilitat, incomplir el compromís d'activitat, no presentar-se a les citacions,...
  - **Sancions:**
    - **Greus:** 1r rebuig: reducció de la prestació 3 mesos; 2n rebuig: reducció 6 mesos, 3r rebuig: pèrdua total del dret.
    - **Lleus:** 1a infracció: reducció de la prestació 1 mes; 2a infracció: reducció 3 mesos; 3a infracció: reducció 6 mesos; 4a infracció: pèrdua a total del dret de prestació.
- **Ajuts per a desplaçaments.**
  - **Desplaçaments temporals:** ajuts a empreses i organitzacions empresarials per fer els desplaçaments i facilitar l'allotjament.
  - **Desplaçaments estables:** per un lloc de treball de caràcter indefinit, els treballadors tindran dret a uns ajuts econòmics individuals per allotjament, desplaçaments i trasllat de mobiliari.
- **Compatibilitzar prestacions amb salaris. Tres programes:**
  - **Els treballadors de més de 52 anys** que cobrin el subsidi d'atur podran mantenir el cobrament de part d'aquest, alhora que treballen. Podran ser contractats a temps complet o parcial i de forma indefinida o temporal, sempre que la durada del contracte sigui superior a 3 mesos.
  - Els Serveis Públics d'Ocupació (SPO) facilitaran a les empreses que tinguin fins a 100 treballadors una persona aturada (beneficiària de prestacions) per substituir un treballador en fase de formació.
  - **La renda activa d'inserció** serà compatible amb el treball per compte d'altri de caràcter temporal o indefinit, a temps complet o parcial.
- **Ampliar els beneficiaris de la Renda Activa d'Inserció (RAI).** Es regula el programa per a l'any 2002 que s'adreça als desocupats amb especials necessitats econòmiques i dificultats per accedir al mercat laboral. Preferentment, majors de 45 anys, disminuïts, emigrants retornats i dones maltractades. Es contempla una major reducció en els costos laborals derivats de la contractació de desocupats acollits al programa.

## ALTRES MESURES

- **Bonificació de la contractació indefinida.**
  - Dones desocupades inscrites a les oficines d'ocupació que siguin contractades en els 24 mesos posteriors a la data del part: bonificació d'un 100% de les cotitzacions durant els 12 mesos següents a l'inici de la vigència del contracte.
  - Contractació d'aturats admesos en el programa de la Renda Activa d'Inserció: 65% durant els 24 mesos següents a l'inici de la vigència del contracte; 45% durant la resta de la vigència del contracte, en el cas de treballadors majors de 45 anys i fins als 55; 50% durant la resta de la vigència del contracte, en el cas de treballadors majors de 55 anys i fins als 65.

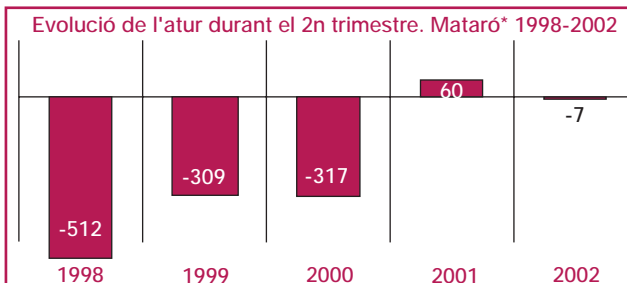
# RESUM

## Atur registrat i contractació Mataró\*. 2n trimestre de 2002

\* Inclou Mataró, Cabrera de Mar i Argentona

Taxa d'atur registrat	juny 2001	juny 2002	Difer. (pp)
! Mataró	5,78%	6,78%	1,00 pp
Prov. Barcelona	6,58%	6,81%	0,23 pp
Catalunya	5,98%	6,15%	0,17 pp
↑ Espanya	8,64%	8,58%	-0,06 pp
Atur reg. per sexes	juny 2001	juny 2002	Incr. %
! Homes	1.301	1.615	24,14%
Dones	1.735	1.946	12,16%
Atur reg. per edats	juny 2001	juny 2002	Incr. %
< 25 anys	468	494	5,56%
25 a 44 anys	1.409	1.624	15,26%
! > 45 anys	1.159	1.443	24,50%
Atur reg. per sectors	juny 2001	juny 2002	Incr. %
Agricultura	17	19	11,76%
Indústria	1.363	1.541	13,06%
! Construcció	265	362	36,60%
Serveis	1.206	1.431	18,66%
SOA	185	208	12,43%
Atur reg. per formació	juny 2001	juny 2002	Incr. %
Primaris	2.510	2.947	17,41%
Secundaris	398	454	14,07%
! Universitaris	128	160	25,00%
<b>Total</b>	<b>3.036</b>	<b>3.561</b>	<b>17,29%</b>

\* Diferència en punts percentuals



Con. reg. per durada	Fins 2n trim.01 <sup>1</sup>	Fins 2n trim.02 <sup>1,2</sup>	Incr. %
< o = 6 mesos	13.922	14.871	6,82%
↑ > 6 mesos	1.279	2.238	74,98%
Indeterminada*	7.576	9.235	21,90%
Indefinits**	3.740	4.413	17,99%
Con. reg. per sexes	Fins 2n trim.01 <sup>1</sup>	Fins 2n trim.02 <sup>1,2</sup>	Incr. %
Homes	13.565	15.505	14,30%
↑ Dones	12.952	15.252	17,76%
Con. reg. per edats	Fins 2n trim.01 <sup>1</sup>	Fins 2n trim.02 <sup>1,2</sup>	Incr. %
< 25 anys	11.484	12.992	13,13%
↑ 25 a 44 anys	12.465	14.819	18,88%
> 45 anys	2.568	2.946	14,72%
Con. reg. per sectors	Fins 2n trim.01 <sup>1</sup>	Fins 2n trim.02 <sup>1,2</sup>	Incr. %
Agricultura	340	368	8,24%
! Indústria	6.093	5.936	-2,58%
Construcció	2.887	3.043	5,40%
↑ Serveis	17.197	21.410	24,50%
<b>Total</b>	<b>26.517</b>	<b>30.757</b>	<b>15,99%</b>

\* No s'hi inclou els indefinits

\*\* S'hi inclouen els següents contractes: a temps parcial, ordinari temps indefinits minúsculs L 63/97 i 64/97 i RD 1451/83, contractes indefinits L 63/97 i 64/97 i els convertits en indefinits L 63/97 i 64/97

1. Acumulat en la contractació dels darrers dotze mesos.

2. Per problemes en l'assignació de contractes durant el primer trimestre de 2002, les dades que es presenten en contractació poden veure's modificades en propers observatoris.

### L'atur registrat

El comportament desfavorable de l'atur registrat l'any 2002 ha provocat que es tornin a assolir els nivells del 1999. Així, en el mes de juny hi ha 3.561 persones registrades a l'OTG, fet que suposa que la taxa d'atur se situï en el 6,78%. L'alentiment econòmic general sembla que està afectant el mercat de treball; prova d'això és que entre el mes de juny de 2001 i 2002 l'atur registrat ha crescut en un 17,3%.

Per sexes, els homes desocupats han tingut un creixement interanual (24,14%) molt més acusat que el de les dones (12,2%).

Per trams d'edats, l'evolució més negativa ha estat la del grup de desocupats majors de 45 anys, en registrar un increment del 24,5%.

Per sectors econòmics, tot i que tots presenten augments importants, sembla evident el fre de l'activitat constructora, ja que presenta un augment espectacular (+36,6%).

Per formació, els universitaris acaparen la major part de l'increment de l'atur amb un registre del 25%.

### La contractació

Des del juliol de 2001 fins a juny de 2002, a l'OTG de l'Esplanada s'han registrat un total de 30.757 contractes, un 15,9% més que els registrats en el mateix període de l'any 2001.

El total de contractes pràcticament s'han repartit a parts iguals entre homes (50,4%) i dones (49,6%), encara que respecte de l'any 2001 les dones han estat més contractades (17,8%).

Per edats, els aturats que tenen entre 25 i 44 anys han acaparat el 48% del total de la contractació registrada i és el grup que ha augmentat més respecte de l'any anterior (18,9%).

Per sectors, pràcticament el 70% dels contractes s'han registrat en el sector serveis i han experimentat l'augment més significatiu respecte del mateix període de 2001 (24,5%). La indústria és l'únic sector que ha presentat un descens respecte de l'any anterior (-2,6%).

Per durada del contracte, cal destacar l'increment del 17,9% dels contractes indefinits respecte d'ara fa un any. No obstant això, la temporalitat distingeix un altre cop la contractació d'aquest període, ja que gairebé la meitat dels contractes són d'una durada inferior a sis mesos.

↑ Grup de la variable amb una evolució més favorable durant el període estudiat.

! Grup de la variable amb una evolució més desfavorable durant el període estudiat.

# Atur registrat i contractació.

## Mercat de Treball i Província de Barcelona.

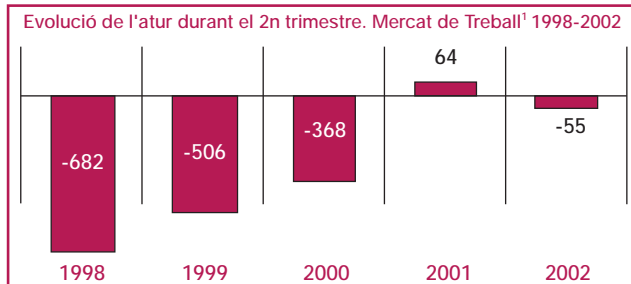
### 2n trimestre de 2002

#### L'atur registrat

##### MERCAT DE TREBALL <sup>1</sup>

Taxa d'atur registrat	juny 2001	juny 2002	Difer. (pp)*
! Mercat de Treball Catalunya	5,71%	6,75%	1,04 pp
↑ Espanya	5,98%	6,15%	0,17 pp
8,64%	8,58%	-0,06 pp	
Atur reg. per sexes	juny 2001	juny 2002	Incr. %
! Homes	2.157	2.590	20,07%
Dones	2.736	3.192	16,67%
Atur reg. per edats	juny 2001	juny 2002	Incr. %
< 25 anys	668	747	11,83%
25 a 44 anys	2.379	2.764	16,18%
! > 45 anys	1.846	2.271	23,02%
Atur reg. per sectors	juny 2001	juny 2002	Incr. %
Agricultura	31	37	19,35%
! Indústria	1.872	2.130	13,78%
! Construcció	430	538	25,12%
Serveis	2.287	2.760	20,68%
SOA	273	317	16,12%
Atur reg. per formació	juny 2001	juny 2002	Incr. %
Primaris	3.732	4.361	16,85%
! Secundaris	867	1.040	19,95%
! Universitaris	294	381	29,59%
<b>Total</b>	<b>4.893</b>	<b>5.782</b>	<b>18,17%</b>

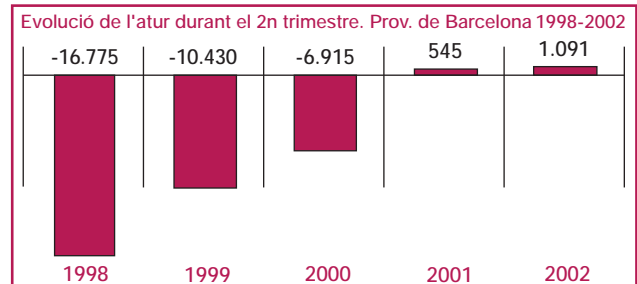
\* Diferència en punts percentuals



##### PROVÍNCIA DE BARCELONA

Taxa d'atur registrat	juny 2001	juny 2002	Difer. (pp)*
! Prov. Barcelona Catalunya	6,58%	6,81%	0,23 pp
↑ Espanya	5,98%	6,15%	0,17 pp
8,64%	8,58%	-0,06 pp	
Atur reg. per sexes	juny 2001	juny 2002	Incr. %
! Homes	54.429	65.140	19,68%
Dones	79.023	88.510	12,01%
Atur reg. per edats	juny 2001	juny 2002	Incr. %
! < 25 anys	15.055	19.116	26,97%
25 a 44 anys	64.239	73.942	15,10%
> 45 anys	54.158	60.592	11,88%
Atur reg. per sectors	juny 2001	juny 2002	Incr. %
Agricultura	502	546	8,76%
! Indústria	39.397	42.555	8,02%
! Construcció	9.774	12.184	24,66%
Serveis	73.870	85.964	16,37%
! SOA	9.909	12.401	25,15%
Atur reg. per formació	juny 2001	juny 2002	Incr. %
Primaris	98.419	113.663	15,49%
! Secundaris	26.227	29.772	13,52%
! Universitaris	8.806	10.215	16,00%
<b>Total</b>	<b>133.452</b>	<b>153.650</b>	<b>15,14%</b>

\* Diferència en punts percentuals



##### MERCAT DE TREBALL <sup>1</sup>

Con. reg. per durada	Fins 2n trim.01 <sup>2</sup>	Fins 2n trim.02 <sup>2,3</sup>	Incr. %
< o = 6 mesos	18.999	20.356	7,14%
↑ > 6 mesos	1.719	3.237	88,31%
! Indeterminada*	10.192	11.705	14,84%
! Indefinits**	5.209	6.258	20,14%
Con. reg. per sexes	Fins 2n trim.01 <sup>2</sup>	Fins 2n trim.02 <sup>2,3</sup>	Incr. %
Homes	19.101	21.650	13,34%
↑ Dones	17.118	19.906	16,29%
Con. reg. per edats	Fins 2n trim.01 <sup>2</sup>	Fins 2n trim.02 <sup>2,3</sup>	Incr. %
< 25 anys	15.544	17.327	11,47%
↑ 25 a 44 anys	17.116	20.077	17,30%
> 45 anys	3.559	4.152	16,66%
Con. reg. per sectors	Fins 2n trim.01 <sup>2</sup>	Fins 2n trim.02 <sup>2,3</sup>	Incr. %
Agricultura	806	840	4,22%
! Indústria	7.403	7.356	-0,63%
! Construcció	4.247	4.731	11,40%
↑ Serveis	23.763	28.629	20,48%
<b>Total</b>	<b>36.219</b>	<b>41.556</b>	<b>14,74%</b>

\* No s'hi inclouen els contractes indefinits.

\*\* S'hi inclouen els següents contractes: a temps parcial, ordinari temps indefinit, minusvàlids L 63/97 i 64/97 i RD 1451/83, contractes indefinits L 63/97 i 64/97 i els convertits en indefinits L 63/97 i 64/97

2. Acumulat en la contractació dels darrers dotze mesos.

3. Per problemes en l'assignació de contractes durant el primer trimestre de 2002, les dades que es presenten en contractació poden veure's modificades en propers observatoris.

(1) El Mercat de Treball de Mataró inclou els municipis de: Mataró, Argentona, Cabrera de Mar, Caldes d'Estrac, Dosrius, Cabriels, Òrius, Premià de Dalt, Premià de Mar, Sant Andreu de Llavanes, Sant Vicenç de Montalt, Vilassar de Dalt i Vilassar de Mar.

- ↑ Grup de la variable amb una evolució més favorable durant el període estudiat.
- ! Grup de la variable amb una evolució més desfavorable durant el període estudiat.

# Índex

---

• L'atur registrat a Mataró (2n trimestre de 2002)	pàg. 7
• Evolució del perfil d'aturat a Mataró (2n trimestre 1999 - 2002)	pàg. 14
• Contractacions a Mataró (2n trimestre de 2002)	pàg. 16
• L'atur registrat al Mercat de Treball de Mataró i a la Província de Barcelona (2n trimestre de 2002)	pàg. 18
• Evolució del perfil de l'aturat del Mercat de Treball de Mataró i a la Província de Barcelona (2n trimestre 1999 - 2002)	pàg. 26
• Contractacions en el Mercat de Treball (2n trimestre de 2002)	pàg. 28

## Índex de taules i gràfiques

T 1	Evolució atur registrat per taxes de creixement	pàg. 7
T 2	Evolució de la taxa d'atur	pàg. 8
T 3	Atur registrat per edat i sexe	pàg. 9
T 4	Composició per sectors econòmics	pàg. 11
T 5	Composició per nivell d'instrucció	pàg. 12
T 6	Evolució del perfil d'aturat a Mataró (2n trimestre 1999-2002)	pàg. 14
T 7	Contractat tipus a Mataró (3r trimestre 2001- 2n trimestre 2002)	pàg. 17
T 8	Evolució atur registrat per taxes de creixement	pàg. 18
T 9	Atur registrat per edat i sexe	pàg. 19
T 10	Distribució per edat i sexe dels aturats registrats. Març de 2002	pàg. 21
T 11	Distribució per edat i sexe dels aturats registrats. Juny de 2002	pàg. 21
T 12	Composició per sectors econòmics (juny de 2002)	pàg. 23
T 13	Composició per nivell d'instrucció (març de 2002)	pàg. 24
T 14	Composició per nivell d'instrucció (juny de 2002)	pàg. 25
T 15	Evolució del perfil d'aturat al Mercat de Treball de Mataró i la Província de Barcelona (2n trimestre 1999-2002)	pàg. 26
T 16	Mercat de treball de Mataró	pàg. 29
G 1	Evolució de l'atur registrat a Mataró (1999 - 2n trimestre 2002)	pàg. 7
G 2	Comparació de la tendència de l'atur registrat a Mataró respecte altres àmbits (1999 - 2n trimestre 2002)	pàg. 8
G 3	Evolució de l'atur registrat per edat (1999 - 2n trimestre 2002)	pàg. 9
G 4	Estructura de l'atur i de la població per sexe i edat. Mataró. Juny de 2002	pàg. 10
G 5	Tendència de l'atur registrat segons sexe (1999 - 2n trimestre 2002)	pàg. 10
G 6	Evolució de l'atur registrat per sectors (1999 - 2n trimestre 2002)	pàg. 11
G 7	Tendència de l'atur registrat per sectors (1999 - 2n trimestre 2002)	pàg. 11
G 8	Evolució de l'atur registrat Estudis Primaris (1999 - 2n trimestre 2002)	pàg. 12
G 9	Evolució de l'atur registrat Estudis Secundaris i Universitaris (1999 - 2n trimestre 2002)	pàg. 13
G 10	Tendència de l'atur registrat segons nivells d'instrucció (1999 - 2n trimestre 2002)	pàg. 13
G 11	Evolució de l'atur registrat a Mataró (juny 1999 - juny 2002)	pàg. 15
G 12	Evolució de l'atur registrat per edat (juny 1999 - juny 2002)	pàg. 15
G 13	Evolució de l'atur registrat per sectors (març a juny 1999 - març a juny 2002)	pàg. 15
G 14	Evolució de l'atur registrat per sexe (març a juny 1999 - març a juny 2002)	pàg. 15

G 15	Evolució del nombre de contractes a Mataró (1995 - Previsió 2002)	pàg. 16
G 16	Evolució de la contractació a Mataró ( 2001-2n trimestre 2002)	pàg. 16
G 17	Contractació per sexe, sectors, durada i per edats	pàg. 16
G 18	Comparació de la taxa d'atur entre el Mercat de Treball i la Província de Barcelona (2000 - 2n trimestre 2002)	pàg. 18
G 19	Comparació de la tendència de la taxa d'atur entre el Mercat de Treball i la Província de Barcelona. (2000 - 2n trimestre 2002)	pàg. 18
G 20	Tendència de l'atur registrat segons àmbit i sexe (2000 - 2n trimestre 2002)	pàg. 19
G 21	Evolució de l'atur registrat segons grups d'edat. Província de Barcelona. (1999 - 2n trimestre 2002)	pàg. 20
G 22	Evolució de l'atur registrat segons grups d'edat. Mercat de Treball (1999 - 2n trimestre 2002)	pàg. 20
G 23	Estructura de l'atur per sexe i edat. Mercat de Treball i la Província de Barcelona. Juny de 2002	pàg. 22
G 24	Pes relatiu dels sectors de cada àmbit. (juny de 2002)	pàg. 21
G 25	Tendència de l'atur registrat per sectors a la Província de Barcelona. (2000 - 2n trimestre 2002)	pàg. 24
G 26	Tendència de l'atur registrat per sectors al Mercat de Treball. (2000 - 2n trimestre 2002)	pàg. 24
G 27	Tendència de l'atur registrat segons nivells d'instrucció. Província de Barcelona. (2000 - 2n trimestre 2002)	pàg. 25
G 28	Tendència de l'atur registrat segons nivells d'instrucció. Mercat de Treball. (2000 - 2n trimestre 2002)	pàg. 25
G 29	Evolució del nombre d'aturats els primers trimestres segons àmbits (1999-2002)	pàg. 27
G 30	Distribució de l'atur registrat per sexe i àmbit (juny 1999 - juny 2002)	pàg. 27
G 31	Evolució del nombre de contactes al Mercat de Treball (1998 - Previsió 2002)	pàg. 28
G 32	Evolució de la contractació al Mercat de Treball (2001 - 2n trimestre 2002)	pàg. 28
G 33	Contractació per sexe, sectors, durada i per edats (2n trimestre 2002)	pàg. 28

# Atur registrat a Mataró\* (2n trimestre de 2002)

\* Inclou Mataró,  
Cabrer de Mar  
i Argentona

# 26

El nombre total de desocupats en el segon trimestre ha anat disminuint mes a mes, i ha assolit el mínim al juny, amb 3.561 persones registrades. La taxa d'atur ha experimentat un lleuger descens, ja que ha passat del 6,94% a l'abril al 6,78% al juny. Respecte del trimestre anterior, tot i coincidir amb l'inici de la campanya d'estiu, el descens en termes globals no ha estat gaire significatiu (-0,2%). Les taxes de variació interanual són una mostra del notable empitjorament de l'evolució de l'atur registrat l'any 2002, ja que en el primer semestre es registren increments mitjans situats entre el 18 i 19%. Això ha motivat que la taxa d'atur hagi augmentat un punt respecte del mes de juny de l'any 2001.

T 1

	Atur registrat	Taxa atur	Evolució atur registrat per taxes de creixement					
	Mataró 2002	Mataró 2002	Mensual 2002 (1)	Mensual 2001 (1)	Anual 2002 (2)	Anual 2001 (2)	Trim. 2002 (3)	Trim. 2001 (3)
abril	3.644	6,94%	2,13%	2,89%	19,01%	1,66%	0,60%	0,59%
maig	3.578	6,82%	-1,81%	-1,37%	18,48%	3,78%	0,84%	1,65%
juny	3.561	6,78%	-0,48%	0,53%	17,29%	8,35%	-0,20%	2,02%

(1) Taxa de creixement respecte del mes anterior

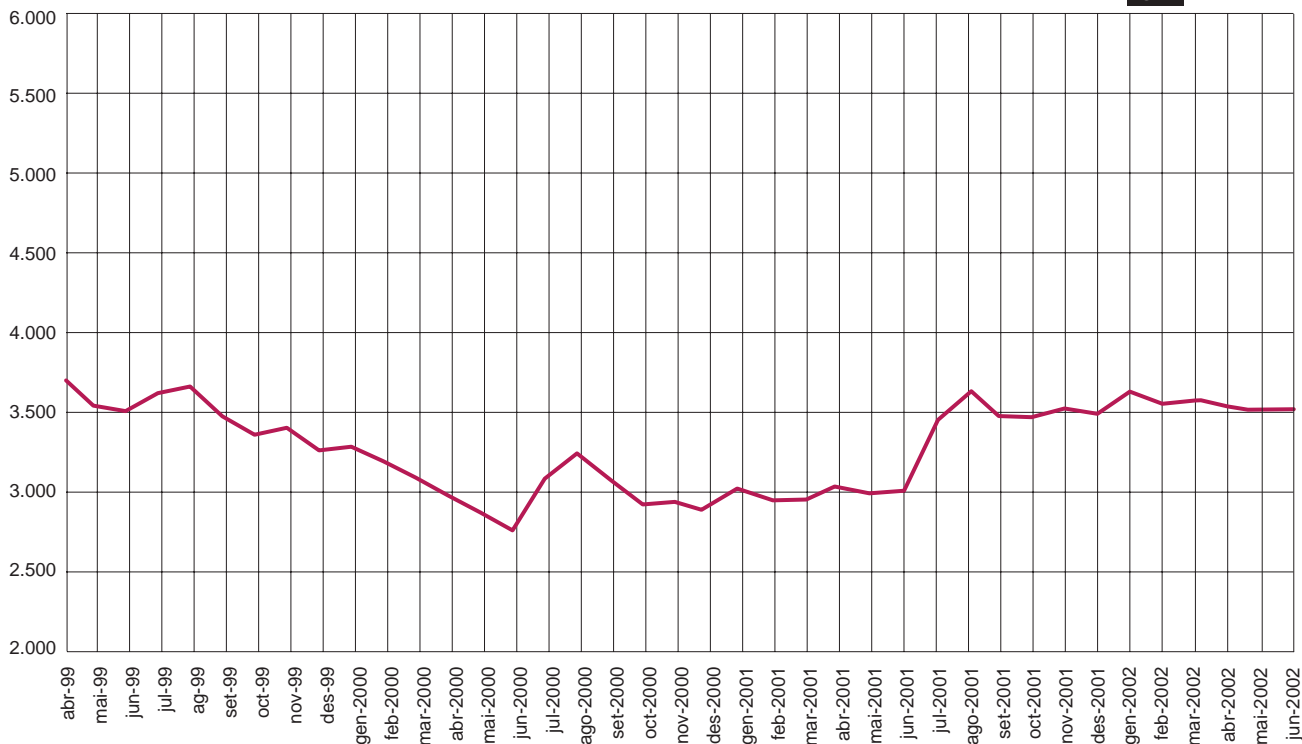
(2) Taxa de creixement respecte del mateix mes de l'any anterior

(3) Taxa de creixement respecte del trimestre anterior (abril/gener, maig/febrer, juny/maig)

Font T 1, i G 1:  
Elaboració pròpia  
a partir de les dades  
del Departament de  
Treball de la Genera-  
litat de Catalunya

Evolució de l'atur registrat a Mataró (1999 - 2n trimestre 2002)

G 1





Comparant-ho amb àmbits d'anàlisi superior, les taxes d'atur de l'Estat espanyol (8,58%) i Barcelona (6,81%) superen la registrada a Mataró (6,78%), mentre que la de Catalunya continua per sota (6,15%). Respecte dels altres àmbits, la millor posició de Mataró quant a la variació interanual de la desocupació registrada en els anys precedents es va trencar en el primer trimestre de 2001. Això no obstant, com a nota positiva, sembla que des de principis d'aquest any s'està registrant un cert estancament en el ritme de creixement interanual de l'atur registrat a Mataró.

T 2

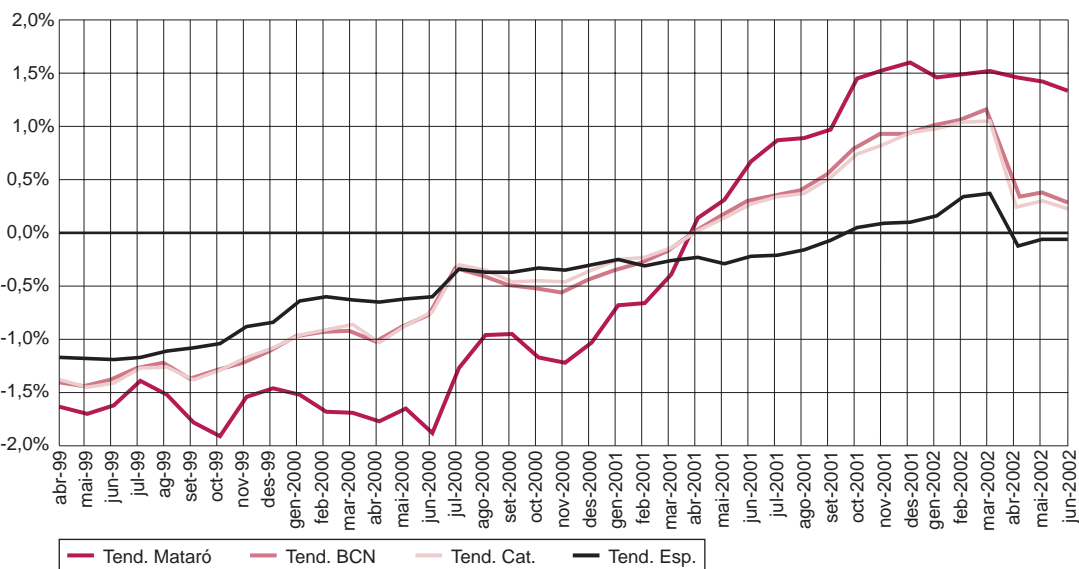
2002	Taxes d'atur per àmbits				Var. taxes d'atur per àmbits vs. mes anterior			
	Mataró (M)	BCN (B)	Cat. (C)	Esp. (E)	Mataró	BCN	Cat.	Esp.
abril	6,94%	6,78%	6,21%	8,96%	-6,80 pp	0,04 pp	0,06 pp	0,13 pp
maig	6,82%	6,78%	6,17%	8,70%	-6,94 pp	0,00 pp	0,04 pp	-0,26 pp
juny	6,78%	6,81%	6,15%	8,58%	-6,82 pp	0,03 pp	0,02 pp	-0,12 pp

2002	Tx. creixement taxes d'atur per àmbits vs. mes anterior				Difs. taxes d'atur per àmbits		
	Mataró	BCN	Cat.	Esp.	M - B	M - C	M - E
abril	2,13%	0,66%	-1,00%	-1,48%	0,17 pp	0,73 pp	-2,01 pp
maig	-1,81%	0,06%	-0,69%	-2,89%	0,04 pp	0,65 pp	-1,88 pp
juny	-0,48%	0,44%	-0,27%	-1,36%	-0,02 pp	0,64 pp	-1,80 pp

pp: punts percentuals

G 2

Comparació de la tendència de l'atur registrat segons àmbit (1999 - 2n trim. 2002)



Font T 2 i G 2:  
Elaboració pròpia  
a partir de les dades  
del Departament de  
Treball de la Generalitat  
de Catalunya

## Atur registrat per edat i sexe

Respecte del mes de març, els homes han estat els més beneficiats pel descens de l'atur (-2,1%), mentre que les dones han experimentat un comportament de signe contrari (+1,5%). En el primer semestre de l'any, la tendència ha estat la mateixa, però en el cas de les dones desocupades l'augment presentat és més important. D'aquesta manera, persisteix una remarcable diferència entre les taxes d'atur, ja que els homes se situen en el 5,11%, enfront del 9,33% en el cas de les dones.

T 3

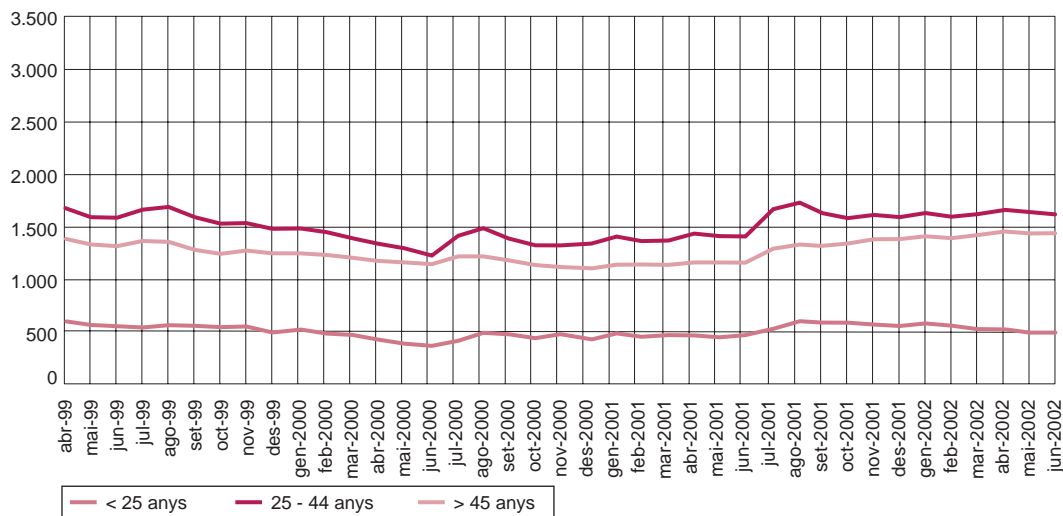
2002	Atur registrat per sexe		% Proporció sobre total		Taxa d'atur mensual		Var. taxa d'atur c/ mes anterior Dif.		Var. taxa d'atur c/ mes anterior Tx. creixement		Diferència taxes
	H	D	H	D	H	D	H	D	H	D	
abril	1.696	1.948	46,54%	53,46%	5,36%	9,34%	0,15 pp	0,14 pp	2,79%	1,56%	3,97 pp
maig	1.667	1.911	46,59%	53,41%	5,27%	9,16%	-0,09 pp	-0,18 pp	-1,71%	-1,90%	3,89 pp
juny	1.615	1.946	45,35%	54,65%	5,11%	9,33%	-0,16 pp	0,17 pp	-3,12%	1,83%	4,22 pp

2002	Tx. creixement atur registrat abril/maig		Tx. creixement atur registrat maig/juny		% Proporció sobre total per edats abril		% Proporció sobre total per edats maig		% Proporció sobre total per edats juny	
	H	D	H	D	H	D	H	D	H	D
< 25	1,42%	0,41%	-4,21%	-9,43%	50,99%	49,01%	53,88%	46,12%	55,26%	44,74%
25-34	1,97%	2,32%	0,48%	-3,40%	42,05%	57,95%	43,86%	56,14%	44,83%	55,17%
35-44	3,73%	3,46%	-2,10%	-1,03%	45,44%	54,56%	46,20%	53,80%	45,93%	54,07%
45-54	5,69%	0,47%	-6,65%	-2,82%	41,32%	58,68%	42,65%	57,35%	41,67%	58,33%
> 54	1,46%	0,56%	2,59%	5,56%	48,16%	51,84%	49,08%	50,92%	48,37%	51,63%

pp: punts percentuals

Evolució de l'atur registrat per edat (1999- 2n trimestre 2002)

G 3

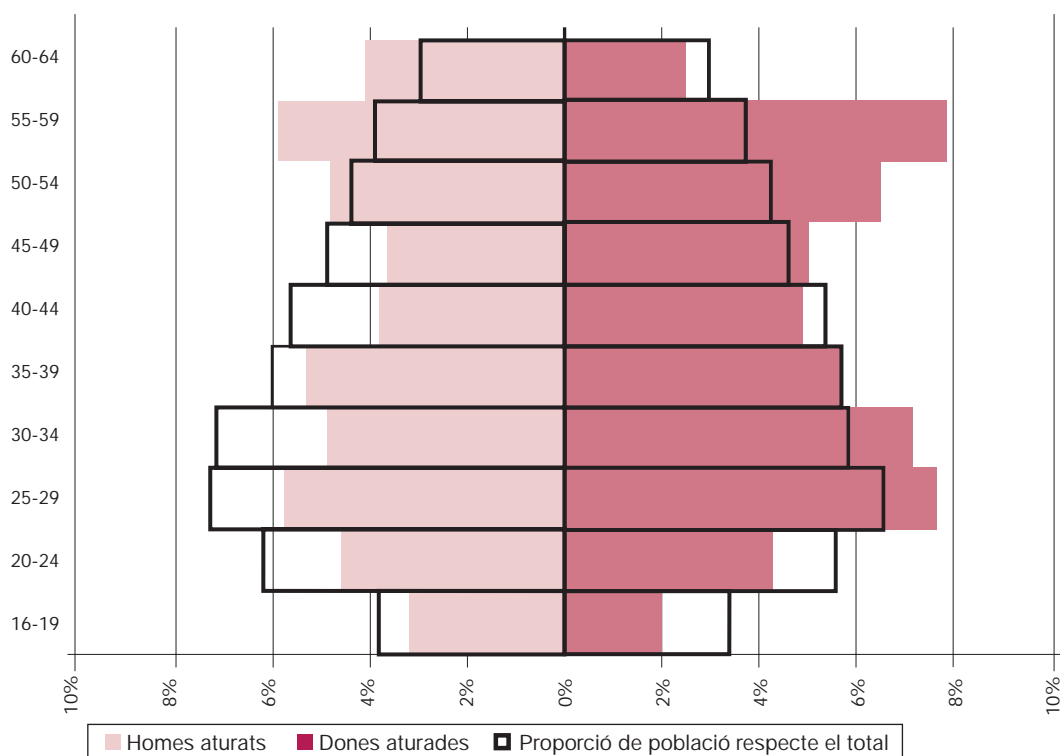


Font T 3 i G 3:  
Elaboració pròpia a partir de les dades del Departament de Treball de la Generalitat de Catalunya

Pel que fa a l'edat mitjana dels desocupats, en el cas de les dones s'ha incrementada de manera força rellevant durant el darrer any, i s'ha passat dels 40 als 40,9 anys; en el cas dels homes també ha crescut, però d'una manera més moderada (dels 40,2 als 40,5 anys). En les dones, els intervals d'edat que tenen un major pes sobre el total de desocupats són els compresos entre els 50 als 59 anys i els 25 als 34 anys, molt per sobre del pes que tenen respecte de la població de Mataró.

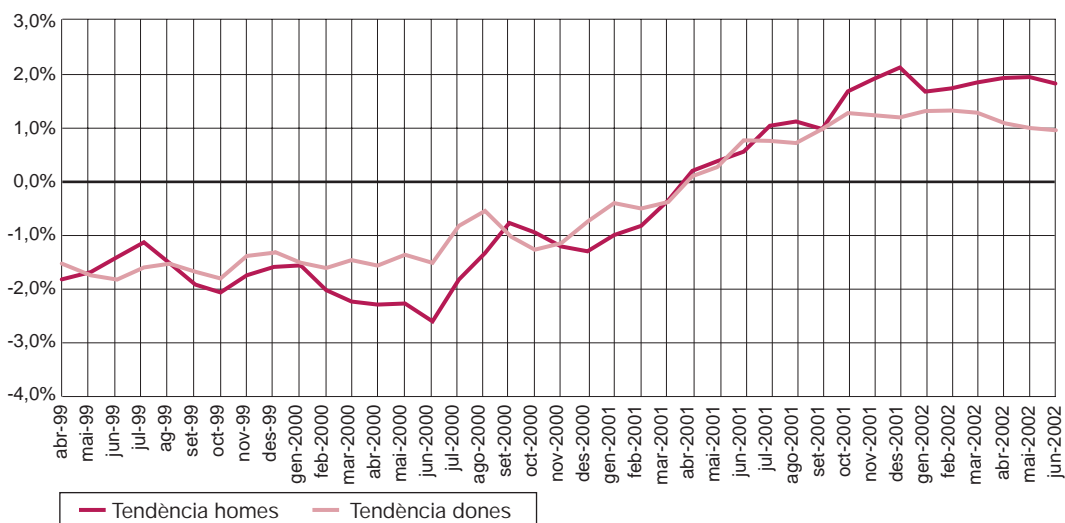
G 4

Estructura de l'atur i de la població per sexe i edat. Mataró. Juny 2002



G 5

Tendència de l'atur registrat segons sexe (1999 - 2n trimestre 2002)



Font G 4 i G 5:  
Elaboració pròpia  
a partir de les dades  
del Departament de  
Treball de la Genera-  
litat de Catalunya

## Atur registrat per sectors econòmics

La indústria i els serveis es mantenen com els sectors més representatius quant al nombre total de desocupats, ja que aglutinen el 83,5% del total de l'atur registrat a Mataró. Pel que fa al comportament respecte del trimestre anterior, el sector de la construcció és el que experimenta un increment més notable (+6,8%), seguit del dels desocupats que busquen la primera feina (+6,2%).

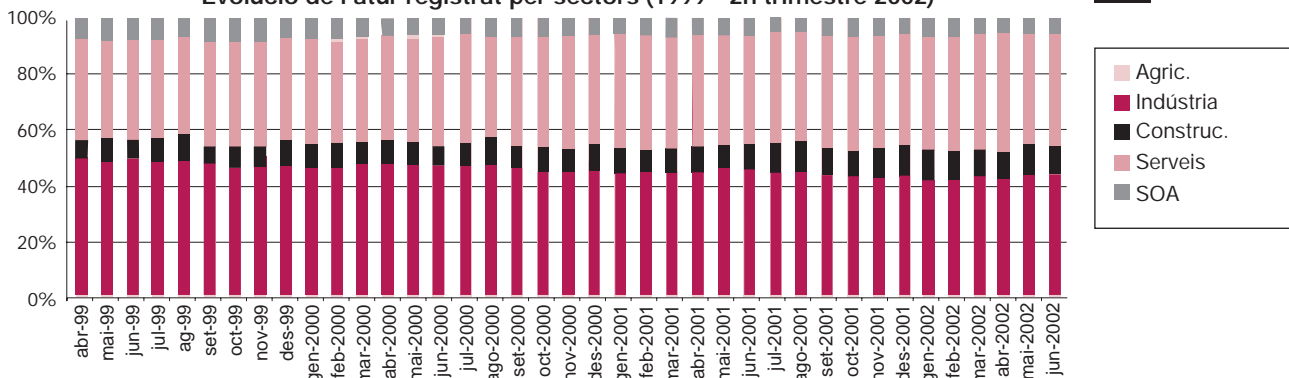
Sector econòmic	Composició per sectors econòmics					
	març			juny		
	Nombre	Pes relatiu	Var. any ant.	Nombre	Pes relatiu	Var. any ant.
	(1)	(2)		(1)	(2)	
Agricultura	22	0,62%	-0,12 pp	19	0,53%	-0,03 pp
Indústria	1.523	42,68%	-1,07 pp	1.541	43,27%	-1,62 pp
Construcció	339	9,50%	0,60 pp	362	10,17%	1,44 pp
Serveis	1.488	41,70%	1,31 pp	1.431	40,19%	0,46 pp
SOA	196	5,49%	-0,72 pp	208	5,84%	-0,25 pp
<b>Total</b>	<b>3.568</b>	<b>100%</b>	<b>0,00 pp</b>	<b>3.561</b>	<b>100%</b>	<b>0,00 pp</b>

T 4

Font T 4, G 6 i G 7:  
Elaboració pròpia  
a partir de les dades  
del Departament de  
Treball de la Genera-  
litat de Catalunya

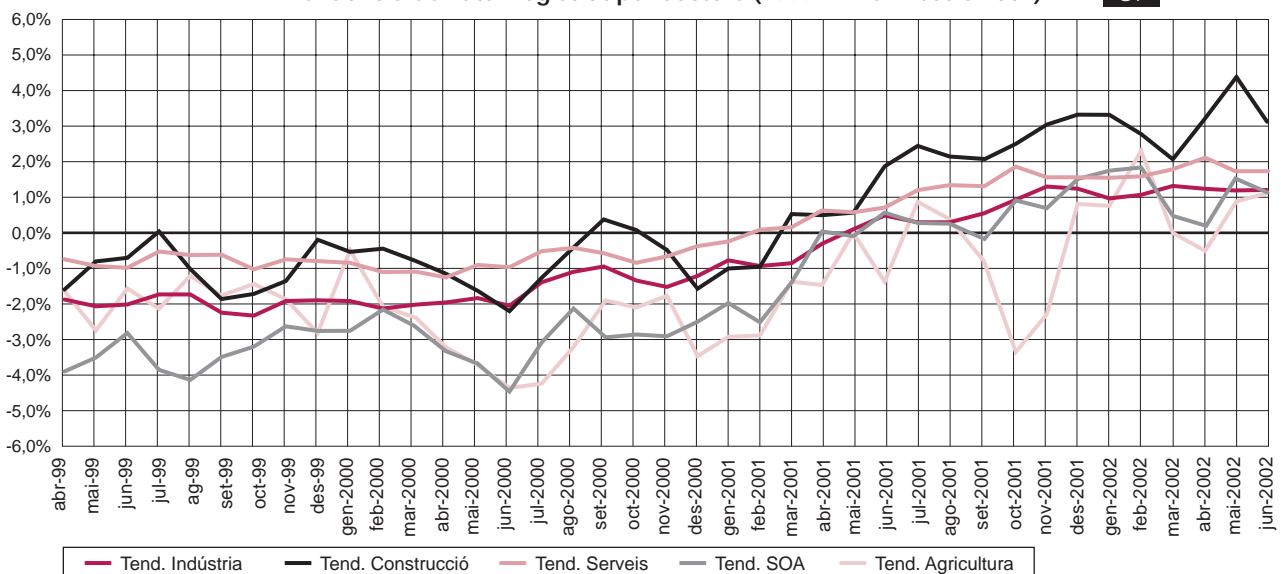
(1) Representativitat de cada nivell d'instrucció respecte el total d'aturats registrats  
(2) Variació de representativitat respecte el mateix mes de l'any anterior  
pp: punts percentuals

Evulsió de l'atur registrat per sectors (1999 - 2n trimestre 2002)



G 6

Tendència de l'atur registrat per sectors (1999 - 2n trimestre 2002)



G 7

Respecte d'ara fa un any, l'anàlisi interanual posa de relleu el comportament desfavorable de tots els sectors que probablement acusen l'alentiment econòmic general. Cal destacar l'increment registrat en la construcció (36,6%), potser com a conseqüència del fre produït en l'alt ritme de l'activitat que aquest sector venia registrant els darrers períodes. Els altres sectors, tot i que de manera no tan acusada, també presenten guanys significatius; així, els serveis augmenten un 18,7%, la indústria un 13,1%, els aturats sense ocupació anterior un 12,4% i, en darrer lloc, l'agricultura un 11,8%.

### Atur registrat per formació

El descens de l'atur registrat entre els mesos de març i juny ha estat absorbit pel grup de desocupats amb estudis secundaris (-11,6%), mentre que els d'estudis primaris (+1,5%) i els universitaris han presentat un comportament desfavorable (+5,9%). Cal destacar l'increment d'aquest darrer grup de desocupats probablement coincidint amb l'etapa de finalització dels estudis.

T 5

Nivell de formació	Composició per nivell d'instrucció					
	març			juny		
	Nombre	Pes relatiu	Var. any ant.	Nombre	Pes relatiu	Var. any ant.
	(1)	(2)		(1)	(2)	
Est. Primaris	2.903	81,36%	-1,43 pp	2.947	82,76%	0,08 pp
Est. Secund.	514	14,41%	1,40 pp	454	12,75%	-0,36 pp
Est. Universit.	151	4,23%	0,03 pp	160	4,49%	0,28 pp
<b>Total</b>	<b>3.568</b>	<b>100%</b>	<b>0,00 pp</b>	<b>3.561</b>	<b>100%</b>	<b>0,00 pp</b>

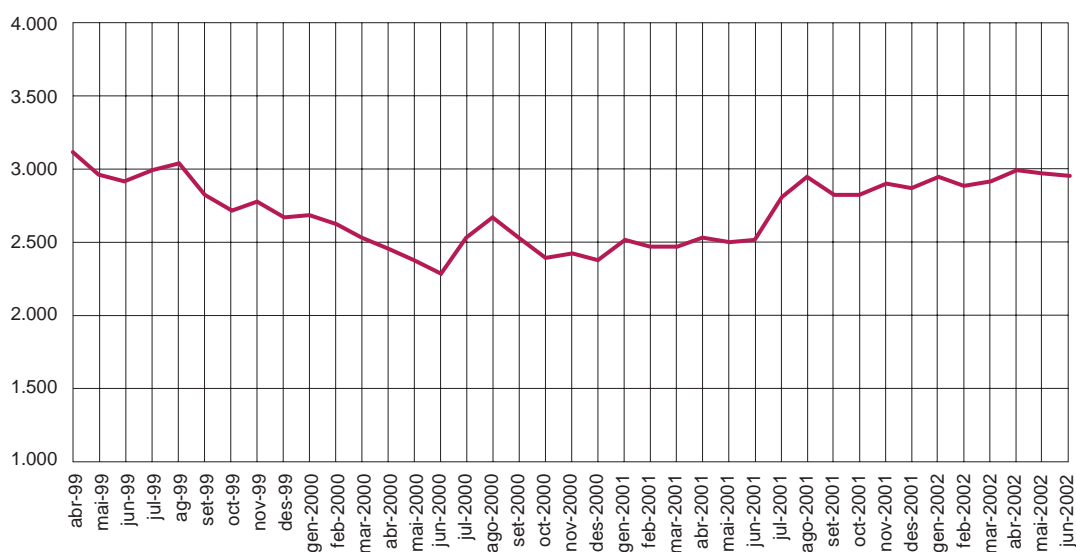
(1) Representativitat de cada nivell d'instrucció respecte el total d'aturats registrats.

(2) Variació de representativitat respecte el mateix mes de l'any anterior.

pp: punts percentuals.

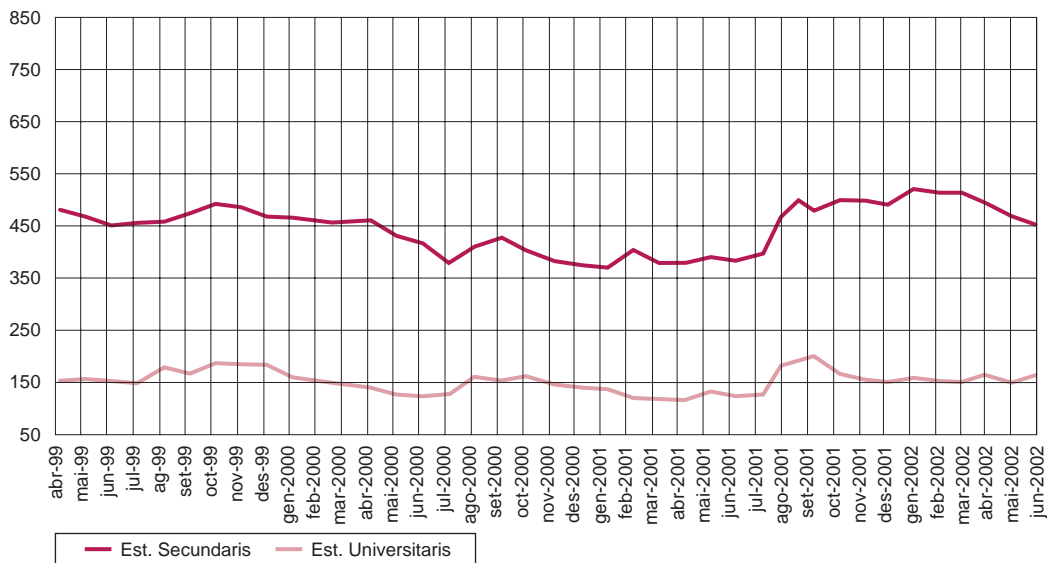
G 8

Evolució de l'atur registrat Estudis Primaris (1999 - 2n trimestre 2002)



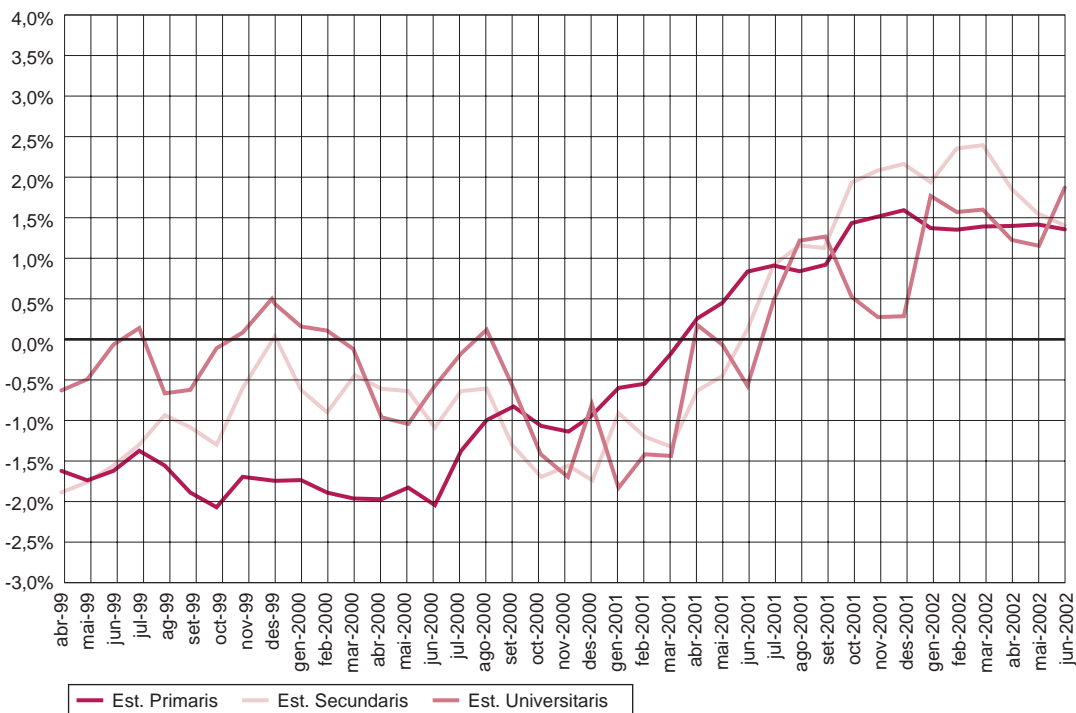
Evolució de l'atur registrat Estudis Secundaris i Universitaris (1999 - 2n trimestre 2002)

G 9



Tendència de l'atur registrat segons nivells d'instrucció (1999 - 2n trimestre 2002)

G 10



Font T 5, G 8, G 9 i G 10: Elaboració pròpia a partir de les dades del Departament de Treball de la Generalitat de Catalunya

En la comparació interanual, tots els grups han presentat un increment força significatiu, especialment el grup de desocupats universitaris (+25%). En segon lloc, se situen els que tenen estudis primaris (+17,4%) i, finalment, els aturats amb estudis secundaris (+14,1%). Contràriament a la tendència que es venia produint fins ara, l'alentiment del cicle econòmic sembla que estar afectant de manera més rellevant els aturats amb més nivell de formació, si bé cal tenir presents els diferents ritmes d'incorporació en el mercat de treball entre uns col·lectius i els altres.

## Evolució del perfil d'aturat a Mataró\* (2n trimestre 1999-2002)

T 6

	juny 1999	%	juny 2000	%	juny 2001	%	juny 2002	%
Sexe	Dona	54,1%	Dona	56,5%	Dona	57,1%	Dona	54,7%
Sect. ec.	Indústria	47,0%	Indústria	45,9%	Indústria	44,9%	Indústria	43,3%
Edat	25-44	45,7%	25-44	44,7%	25-44	46,4%	25-44	45,6%
Formació	Certif. d'escol.	53,5%	Certif. d'escol.	52,9%	Certif. d'escol.	53,6%	Certif. d'escol.	52,5%

	Variació març 2000 - juny 2000				Variació març 2001 - juny 2001				Variació març 2002 - juny 2002			
	Perfil juny 2000	Tx. C. (v.a)	Var. Pes	Tx. C. (%)	Perfil juny 2001	Tx. C. (v.a)	Var. Pes	Tx. C. (%)	Perfil juny 2002	Tx. C. (v.a)	Var. Pes	Tx. C. (%)
	(1)	(2)	(3)		(1)	(2)	(3)		(1)	(2)	(3)	
Sexe	Dona	-8,49%	1,03 pp	1,86%	Dona	5,22%	1,74 pp	3,14%	Dona	1,46%	0,89 pp	1,66%
Sect. ec.	Indústria	-10,93%	0,40 pp	-0,86%	Indústria	4,69%	1,14 pp	2,62%	Indústria	1,18%	0,59 pp	1,38%
Edat	25 - 44	-11,02%	0,43 pp	-0,95%	25 - 44	2,85%	0,37 pp	0,81%	25 - 44	0,12%	0,15 pp	0,32%
Formació	Certif. esc.	-7,60%	1,47 pp	2,86%	Certif. esc.	3,63%	0,83 pp	1,58%	Certif. esc.	2,30%	1,28 pp	2,50%

(1) Taxa de creixement dels valors absoluts

(2) Variació del pes relatiu

(3) Taxa de creixement del pes relatiu

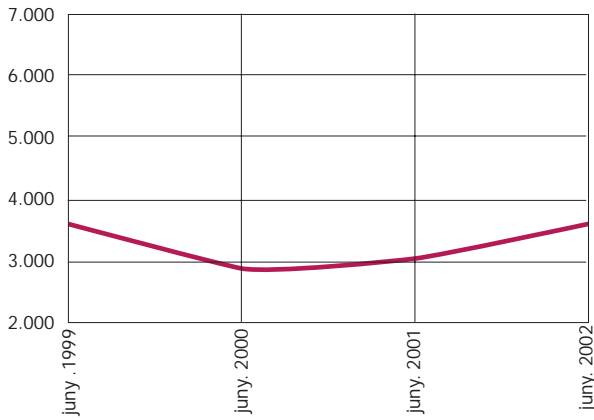
pp: punts percentuals

En els darrers quatre anys, els segons trimestres es caracteritzen per mantenir el mateix perfil del desocupat registrat a Mataró. Així, els percentatges més elevats de desocupació els trobem en les dones, en el sector industrial, entre els que tenen entre 25 i 44 anys, i entre els que tenen com a nivell d'instrucció més alt el certificat d'escolaritat. Cal dir, però, que en aquests darrers quatre anys s'observa una davallada en el pes que representen les dones, la indústria i el certificat d'escolaritat en el gruix dels desocupats registrats. Només el col·lectiu dels que tenen entre 25 i 44 anys manté un percentatge molt similar al de fa quatre anys.

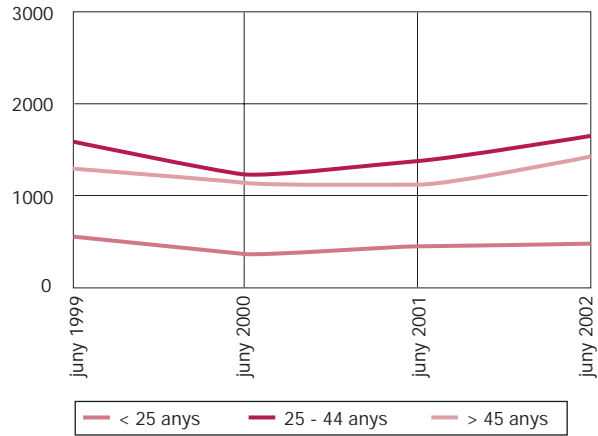
Respecte del trimestre anterior, les quatre característiques que configuren el perfil del desocupat registrat a Mataró han experimentat un augment de pes. Així, en el cas de les dones, aquestes han augmentat la seva representativitat en 0,9 punts percentuals, la indústria ho ha fet en 0,6 punts, el tram d'edat entre 25 i 44 anys ha crescut 0,15 punts, i el pes del certificat d'escolaritat ha crescut en 1,3 punts. Aquests augments han estat, però, inferiors als registrats durant el primer i segon trimestre de 2001, exceptuant-hi els desocupats que tenen certificat d'escolaritat.

El perfil dels desocupats de Mataró no és gaire diferent del de la província de Barcelona o del de Catalunya. Així, el 57,6% dels desocupats a la província de Barcelona són dones mentre que a Catalunya ho són 58,1%, on també el major nombre de desocupats té com a nivell d'estudis més elevats el certificat d'escolaritat amb el 39,5%, mentre que a la província se situa en el 40,3%. A Catalunya, els desocupats registrats entre 25 i 44 anys són el 48,2%, i a la província de Barcelona, el 48,1%. La diferència més important entre Mataró i la província de Barcelona o Catalunya la trobem en l'apartat dels sectors: així, en el conjunt del Principat, el 56,2% dels desocupats han tingut la seva darrera feina en el sector serveis, mentre que a la província de Barcelona el percentatge de desocupats del sector terciari se situa en el 56%. Òbviament, l'estructura econòmica de Mataró, amb un major pes industrial, fa que el volum més important de desocupats se situï en aquest sector, ja que quan parlem de sectors entre els desocupats registrats, ens estem referint al darrer sector en què estaven treballant abans d'estar a l'atur.

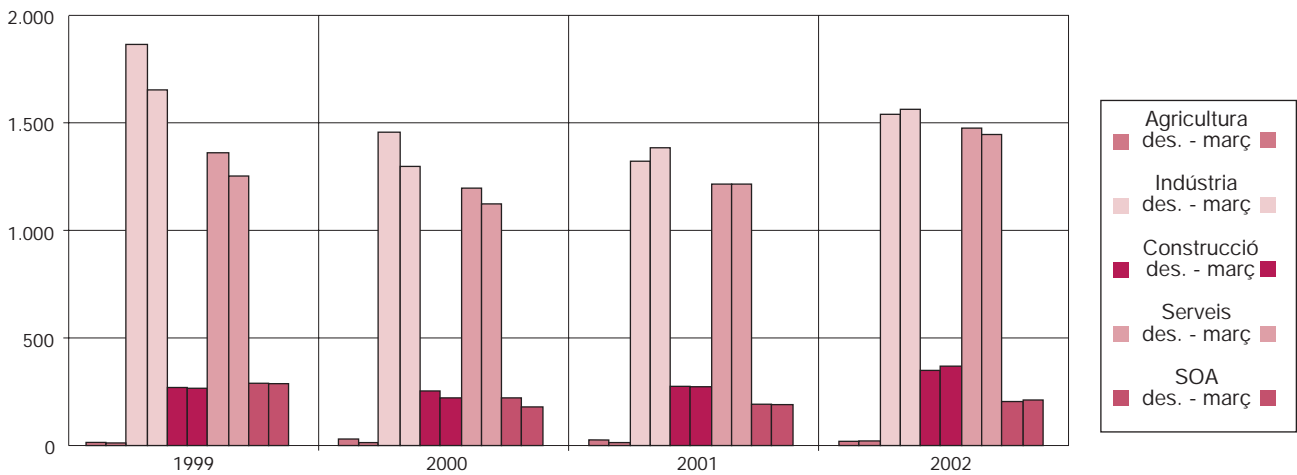
**G 11** Evolució de l'atur registrat a Mataró (juny 1999 - juny 2002)



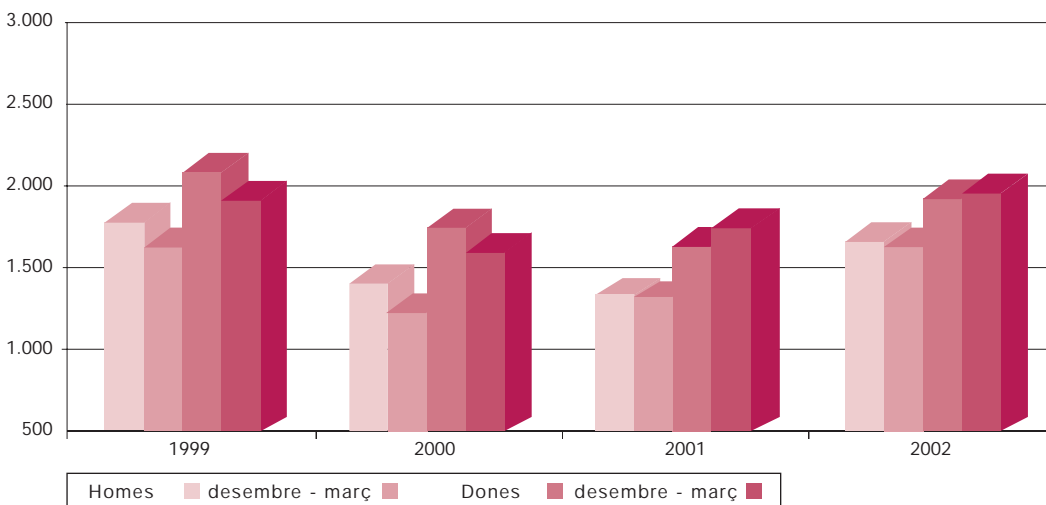
**G 12** Evolució de l'atur registrat per edat (juny 1999 - juny 2002)



**G 13** Evolució trimestral de l'atur registrat per sectors (març a juny 1999 - març a juny 2002)



**G 14** Evolució trimestral de l'atur registrat per sexe (març a juny 1999 - març a juny 2002)



Font T 6, G 11, G 12, G 13 i G 14: Elaboració pròpia a partir de les dades del Departament de Treball de Catalunya



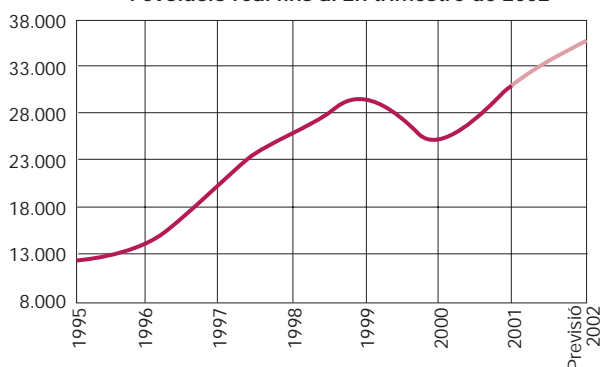
\* Inclou Mataró, Cabrera de Mar i Argentona

## Contractacions a Mataró\* (2n trimestre de 2001)

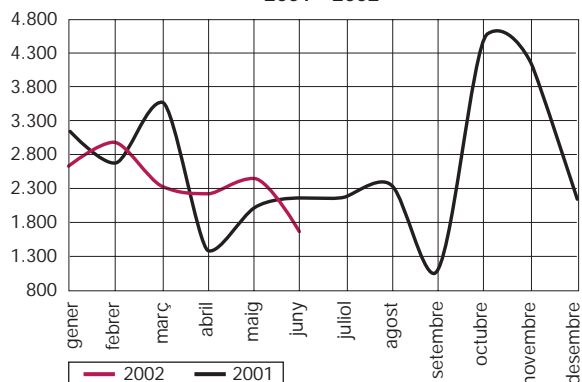
Font G 15, G 16 i G 17: Elaboració pròpia a partir de les dades de la Xarxa d'Observatoris de la Província de Barcelona (Diputació de Barcelona)

En l'acumulat dels darrers dotze mesos, fins al mes de juny de 2002, a l'OTG de l'Esplanada, s'hi han registrat un total de 30.757 contractes, 4.240 més que els registrats durant el mateix interval de temps de l'any anterior. En termes relatius, aquesta xifra suposa un increment de la contractació del 16%. Per la seva banda, la contractació indefinida ha seguit una evolució ascendent, i entre els mesos de juliol de 2001 i juny de 2002 s'han registrat 4.413 contractes indefinits, un 18% més que en el mateix interval de temps de l'any anterior.

**G 15** Evolució del nombre de contractes a Mataró (1995 - 2001) i estimació 2002 d'acord amb l'evolució real fins al 2n trimestre de 2002

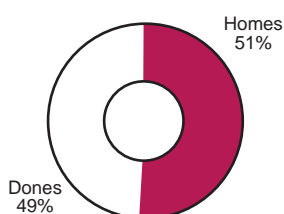


**G 16** Evolució de la contractació a Mataró. 2001 - 2002

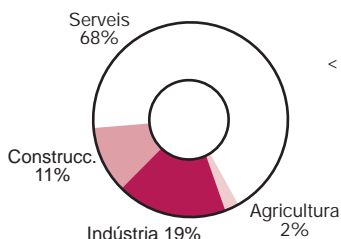


**G 17**

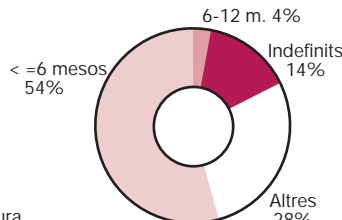
**Contractació per sexe**  
2n trimestre 2002



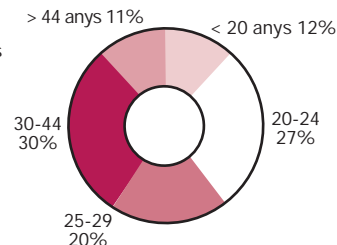
**Contractació per sectors**  
2n trimestre 2002



**Contractació per durada**  
2n trimestre 2002



**Contractació per edats**  
2n trimestre 2002



### Contractat tipus a Mataró\*

- Homes i dones s'han repartit d'una forma equilibrada els contractes registrats en el segon trimestre de l'any a l'OTG I. Així, als homes els correspon el 50,6% de la contractació i a les dones, el 49,4%.
- El sector serveis ha estat un cop més el que ha contractat més persones: més de dos terços de la contractació han anat a parar a aquest sector. Aquest percentatge se situa 4 punts per sobre del que va representar la contractació durant el mateix trimestre de 2001.
- Si relativitzem d'acord amb el nombre d'anys que inclou cada grup d'edat en la contractació, s'observa com el col·lectiu entre 20 i 24 anys ha estat el més contractat amb un 27%, seguit del de les persones que en tenen entre 25 i 29, amb el 20% de la contractació.
- Més de la meitat dels contractes registrats tenen una durada inferior als 6 mesos; de fet, el 17,5% de tots els contractes tenen una durada inferior a un mes. Pel que fa a la contractació indefinida, aquesta s'ha situat en el 14,3% de la contractació registrada, quatre punts per sota de la que es va aconseguir en el mateix trimestre de 2001.

**Mataró (3r trimestre 2001)**

Perfil	Contractat	Aturat	
		(setembre)	
Sexe	Dona (52,64%)	Dona (56,14%)	
Sector econòmic	Serveis (73,11%)	Indústria (43,34%)	
Edat	20-24 (30,81%) i 30-44 (25,09%)	25-44 (46,89%)	
		25-29 (13,77%), 30-34 (13,60%)	
		55-59 (11,94%), 50-54 (11,82%)	
Durada contracte*	Menor o igual 6 mesos (59,41%)	(percentatges més alts)	
Tipus contracte	Eventual circums. prod. (35,78%)	<b>Temporals</b>	
	Temps parcial (24,61%)		
	Per obra o servei (16,67%)		
	Total indefinits (13,34%)		

**Mataró (4t trimestre 2001)**

Perfil	Contractat	Aturat	
		(desembre)	
Sexe	Dona (52,52%)	Dona (53,81%)	
Sector econòmic	Serveis (69,06%)	Indústria (43,28%)	
Edat	20-24 (30,25%) i 30-44 (27,32%)	25-44 (45,34%)	
		25-29 (12,86%) 30-34 (12,75%)	
		55-59 (12,63%), 50-54 (11,80%)	
Durada contracte*	Menor o igual 6 mesos (53,43%)	(percentatges més alts)	
Tipus contracte	Eventual circums. prod. (34,86%)	<b>Temporals</b>	
	Temps parcial (24,68%)		
	Per obra o servei (14,54%)		
	Total indefinits (14,22%)		

**Mataró (1r trimestre 2002)**

Perfil	Contractat	Aturat	
		(març)	
Sexe	Home (52,60%)	Dona (53,76%)	
Sector econòmic	Serveis (68,70%)	Indústria (42,68%)	
Edat	30-44 (29,85%) i 20-24 (27,69%)	25-44 (45,46%)	
		25-29 (14,10%), 55-59 (13,37%)	
		50-54 (11,86%), 30-34 (11,80%)	
Durada contracte*	Menor o igual 6 mesos (28,83%)	(percentatges més alts)	
Tipus contracte	Eventual circums. prod. (25,33%)	<b>Temporals</b>	
	Per obra o servei (23,98%)		
	Temps parcial (23,78%)		
	Total indefinits (15,24%)		

**Mataró (2n trimestre 2002)**

Perfil	Contractat	Aturat	
		(juny)	
Sexe	Home (50,63%)	Dona (54,65%)	
Sector econòmic	Serveis (68,70%)	Indústria (43,27%)	
Edat	30-44 (30,21%) i 20-24 (26,97%)	25-44 (45,61%)	
		55-59 (13,82%), 25-29 (13,68%)	
		50-54 (11,29%), 30-34 (12,05%)	
Durada contracte*	Menor o igual 6 mesos (54,52%)	(percentatges més alts)	
Tipus contracte	Eventual circums. prod. (33,96%)	<b>Temporals</b>	
	Temps parcial (23,10%)		
	Per obra o servei (15,36%)		
	Total indefinits (14,33%)		

Font T 7: Elaboració pròpia a partir de les dades de la Xarxa d'Observatoris de la Província de Barcelona (Diputació de Barcelona)

# Atur registrat al Mercat de Treball de Mataró i a la província de Barcelona (2n trimestre 2002)

Respecte del primer trimestre de l'any, la tendència seguida pel que fa a l'atur registrat en els dos àmbits analitzats és divergent. Així, doncs, en el Mercat de Treball de Mataró s'ha produït una lleugera disminució (-0,94%) i s'ha arribat a les 5.782 persones aturades; mentre que a la província de Barcelona ha augmentat (0,71%) i s'han assolit els 153.650 aturats registrats. Les taxes d'atur s'han situat en el 6,75% i el 6,81%, respectivament. Pel que fa al conjunt de l'any 2002, en els dos àmbits, s'hi registren augments dels desocupats, sent més significatiu el cas de la província de Barcelona (4,7%).

T 8

	Atur registrat		Taxa d'atur		Evolució atur registrat per taxes de creixement			
	Mercat de Trebal	Prov. de Barcelona	Mercat de Trebal	Prov. de Barcelona	Mercat de Trebal (1)	Prov. de Barcelona (1)	Mercat de Trebal (2)	Prov. de Barcelona (2)
abril	5.861	152.894	6,85%	6,78%	0,41%	0,22%	20,00%	15,70%
maig	5.799	152.984	6,77%	6,78%	-1,06%	0,06%	18,91%	16,29%
juny	5.782	153.650	6,75%	6,81%	-0,29%	0,44%	18,17%	15,14%

(1) Taxa de creixement respecte del mes anterior

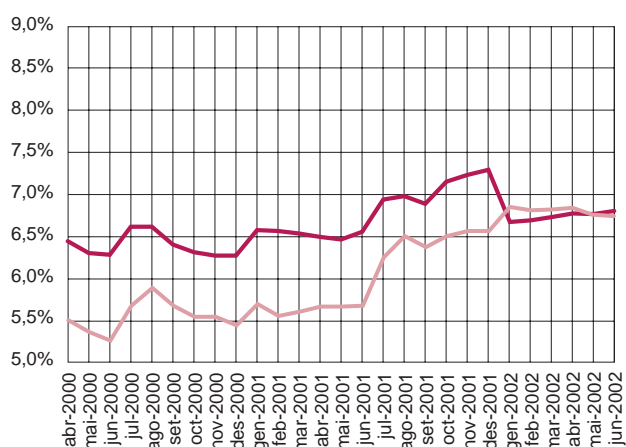
(2) Taxa de creixement respecte del mateix mes de l'any anterior

L'evolució de la desocupació entre els mesos de juny de 2001 i 2002 ha estat força desfavorable en ambdós casos, amb una incidència superior, però, en el cas del Mercat de Treball de Mataró (18,17%) que no pas a la província de Barcelona (15,14%). No obstant això, cal assenyalar que en el segon trimestre d'aquest any el ritme de creixement interanual s'ha accelerat més a la província de Barcelona, mentre que en el Mercat de Treball ha tendit a reduir-se de manera lleu.

Font T 8, G 18 i G 19 : Elaboració pròpia a partir de les dades de la Xarxa d'Observatoris de la Província de Barcelona (Diputació de Barcelona)

G 18

Comparació de la taxa d'atur entre el Mercat de Treball i la província de Barcelona\* (2000 - 2n trimestre 2002)

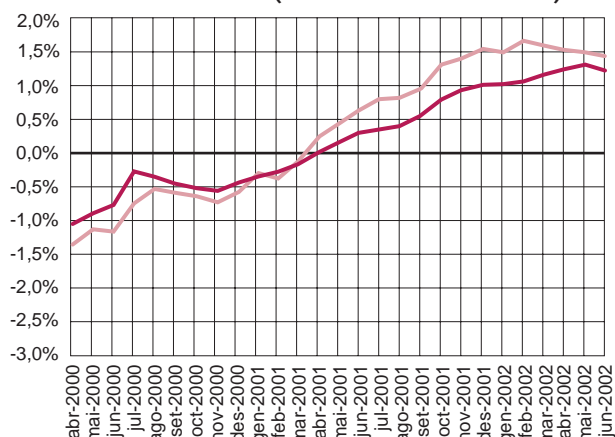


— Taxa atur Mercat de Treball  
— Taxa atur Prov. de Barcelona

\* Un canvi en la ponderació de la mostra utilitzada per fer l'Enquesta de Població Activa, ha suposat un important augment de la població activa de la província de Barcelona, reduint-se d'aquesta manera la taxa d'atur registrat.

G 19

Comparació de la tendència de la taxa d'atur entre el Mercat de Treball de Mataró i la província de Barcelona (2000 - 2n trimestre 2002)



## Atur registrat per edat i sexe

Pel que fa a la variació intertrimestral, en tots dos àmbits d'anàlisi, la tendència seguida pels aturats per sexe ha beneficiat els homes, que han presentat una disminució, mentre que les dones han experimentat un comportament de signe contrari. Pel que fa als homes, el descens registrat en el Mercat de Treball ha estat més significatiu (-4,1%) que en el cas de la província de Barcelona (-1,6%). Les dones desocupades han augmentat més a la província de Barcelona (+2,5) que no pas en el Mercat de Treball de Mataró (+1,8%). Pel que fa a la proporció sobre el total, al juny, en ambdós àmbits, les dones acaparen més del 55% del total de desocupats, amb una taxa d'atur que se situa per sobre del 9%.

T 9

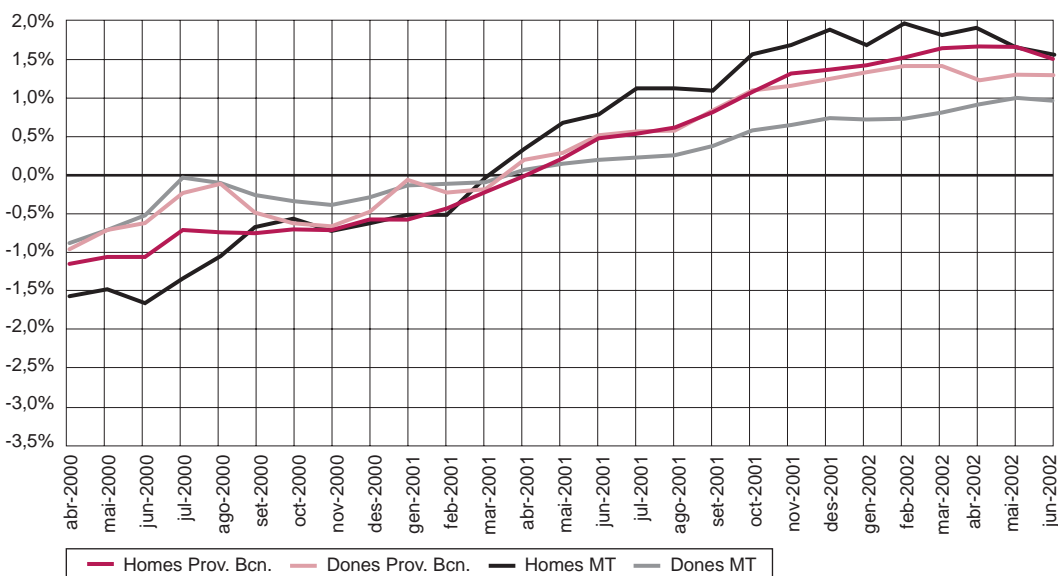
Mercat de Treball	Atur registrat per sexe		% Proporció sobre total		Taxa d'atur mensual		Var. taxa d'atur vs. mes anterior Dif.		Diferència taxes
	H	D	H	D	H	D	H	D	
2002									
abril	2.722	3.139	46,44%	53,56%	5,27%	9,25%	0,04 pp	0,01 pp	3,99 pp
maig	2.665	3.134	45,96%	54,04%	5,16%	9,24%	-0,11 pp	-0,01 pp	4,08 pp
juny	2.590	3.192	44,79%	55,21%	5,01%	9,41%	-0,15 pp	0,17 pp	4,40 pp

Prov. de Barcelona	Atur registrat per sexe		% Proporció sobre total		Taxa d'atur mensual		Var. taxa d'atur vs. mes anterior Dif.		Diferència taxes
	H	D	H	D	H	D	H	D	
2002									
abril	66.058	86.836	43,21%	56,79%	5,02%	9,25%	0,02 pp	0,07 pp	4,23 pp
maig	65.745	87.239	42,98%	57,02%	4,99%	9,29%	-0,02 pp	0,04 pp	4,30 pp
juny	65.140	88.510	42,40%	57,60%	4,95%	9,42%	-0,05 pp	0,14 pp	4,48 pp

pp: punts percentuals

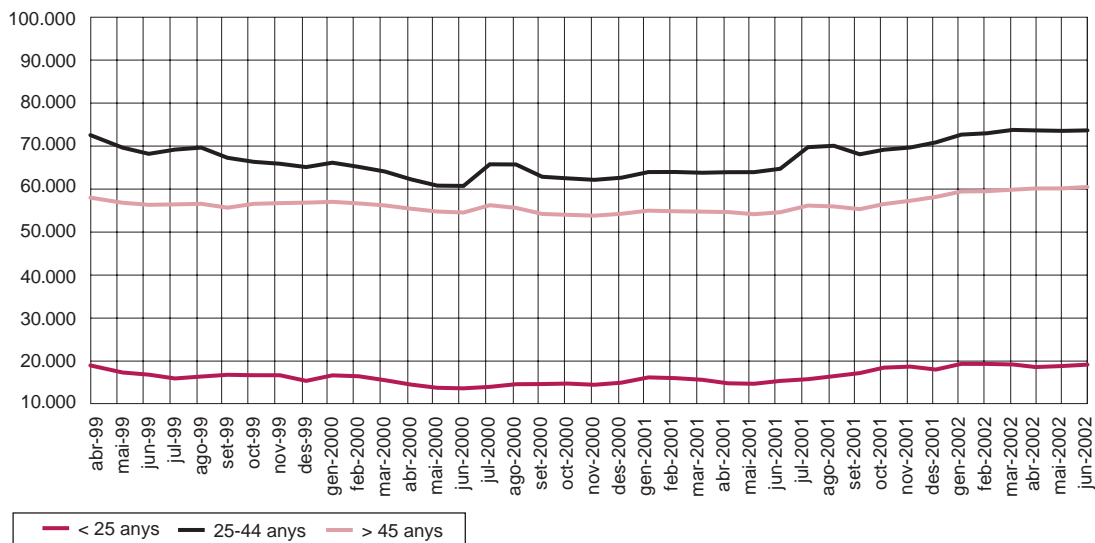
G 20

Tendència de l'atur registrat segons àmbit i sexe (2000 - 2n trimestre 2002)

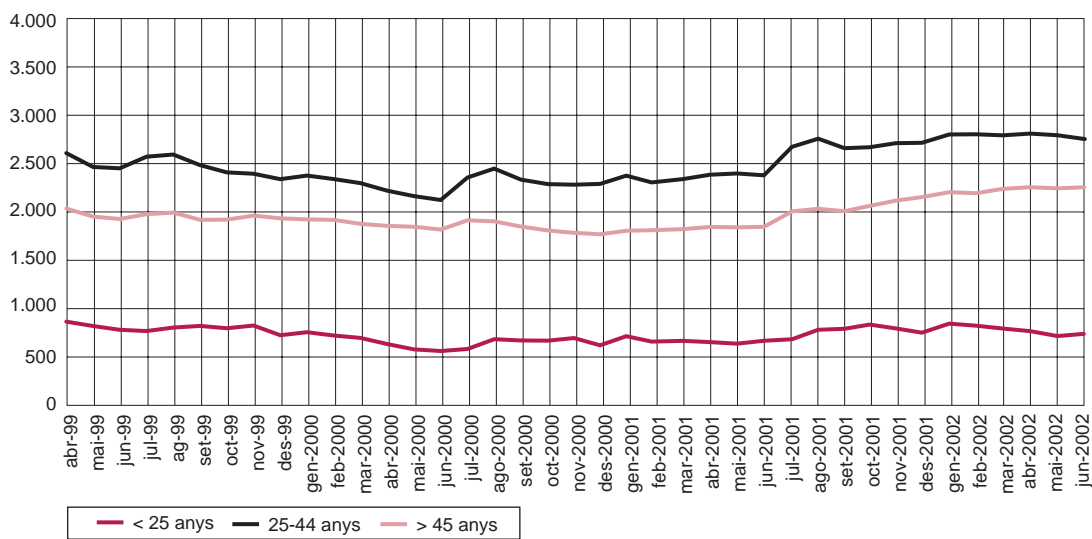


Font T 9 i G 20:  
Elaboració pròpia a partir de les dades de la Xarxa d'Observatoris de la Província de Barcelona (Diputació de Barcelona)

**G 21** Evolució de l'atur registrat segons grups d'edat. Prov. de Barcelona (1999 - 2n trimestre 2002)



**G 22** Evolució de l'atur registrat segons grups d'edat. Mercat de Treball (1999 - 2n trimestre 2002)



Respecte de l'any anterior, els dos grups han experimentat creixements significatius, però amb especial rellevància en el cas dels homes desocupats. Així, en el Mercat de Treball de Mataró, els homes han augmentat en un 20,1%, mentre que les dones ho han fet en un 16,7%. A la província de Barcelona, els increments han estat del 19,7% i el 12%, respectivament.

## Atur registrat per edat i sexe (detall)

Pel que fa a l'evolució dels tres grups d'edat, només en el Mercat de Treball de Mataró s'han registrat descensos en els aturats registrats; així, els menors de 25 anys han baixat en un 5,8% i els desocupats que tenen entre 25-44 anys, un 1,3%. Tots dos àmbits d'anàlisi coincideixen a registrar els increments més importants entre els majors de 44 anys: un 1,2% en el Mercat de Treball i un 1,3% a la província de Barcelona.

Distribució per edat i sexe dels aturats registrats. Març de 2002

T 10

Edat	Homes				Dones			
	Mercat de Treball		Prov. de Barcelona		Mercat de Treball		Prov. de Barcelona	
	Nombre	Pes relatiu	Nombre	Pes relatiu	Nombre	Pes relatiu	Nombre	Pes relatiu
	(1)		(1)		(1)		(1)	
Menors de 20 anys	130	4,81%	2.656	4,01%	89	2,84%	2.039	2,36%
De 20 a 24 anys	306	11,33%	6.947	10,49%	268	8,55%	7.371	8,53%
De 25 a 29 anys	374	13,85%	9.199	13,90%	462	14,73%	12.632	14,63%
De 30 a 34 anys	318	11,77%	7.353	11,11%	432	13,78%	13.047	15,11%
De 35 a 39 anys	290	10,74%	6.441	9,73%	381	12,15%	10.615	12,29%
De 40 a 44 anys	228	8,44%	5.387	8,14%	315	10,04%	9.073	10,51%
De 45 a 49 anys	218	8,07%	5.034	7,60%	297	9,47%	8.496	9,84%
De 50 a 54 anys	271	10,03%	6.415	9,69%	369	11,77%	9.635	11,16%
De 55 a 59 anys	354	13,11%	9.728	14,70%	402	12,82%	9.786	11,33%
Majors de 59 anys	212	7,85%	7.034	10,63%	121	3,86%	3.671	4,25%
<b>Total</b>	<b>2.701</b>	<b>100%</b>	<b>66.194</b>	<b>100%</b>	<b>3.136</b>	<b>100%</b>	<b>86.365</b>	<b>100%</b>

Distribució per edat i sexe dels aturats registrats. Juny 2002

T 11

Edat	Homes				Dones			
	Mercat de Treball		Prov. de Barcelona		Mercat de Treball		Prov. de Barcelona	
	Nombre	Pes relatiu	Nombre	Pes relatiu	Nombre	Pes relatiu	Nombre	Pes relatiu
	(1)		(1)		(1)		(1)	
Menors de 20 anys	160	6,18%	3.440	5,28%	98	3,07%	2.614	2,95%
De 20 a 24 anys	256	9,88%	6.263	9,61%	233	7,30%	6.799	7,68%
De 25 a 29 anys	335	12,93%	8.691	13,34%	440	13,78%	12.349	13,95%
De 30 a 34 anys	269	10,39%	7.250	11,13%	471	14,76%	13.384	15,12%
De 35 a 39 anys	297	11,47%	6.326	9,71%	409	12,81%	11.290	12,76%
De 40 a 44 anys	228	8,80%	5.339	8,20%	315	9,87%	9.313	10,52%
De 45 a 49 anys	206	7,95%	4.813	7,39%	298	9,34%	8.841	9,99%
De 50 a 54 anys	262	10,12%	6.321	9,70%	370	11,59%	9.941	11,23%
De 55 a 59 anys	353	13,63%	9.650	14,81%	423	13,25%	10.179	11,50%
Majors de 59 anys	224	8,65%	7.047	10,82%	135	4,23%	3.800	4,29%
<b>Total</b>	<b>2.590</b>	<b>100%</b>	<b>65.140</b>	<b>100%</b>	<b>3.192</b>	<b>100%</b>	<b>88.510</b>	<b>100%</b>

Font G 21, G 22, T 10 i T 11: Elaboració pròpia a partir de les dades de la Xarxa d'Observatoris de la Província de Barcelona (Diputació de Barcelona)

(1) Representativitat de cada grup d'edat respecte del total d'aturats registrats

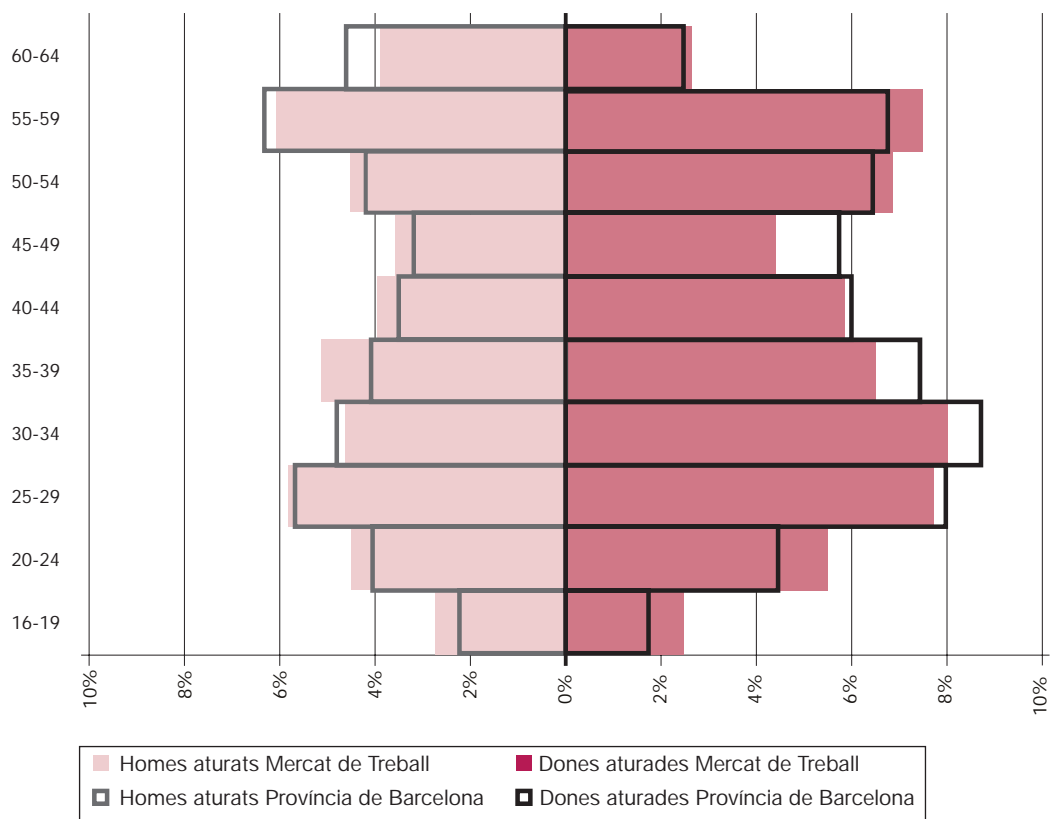
Per intervals d'edat, en tots dos àmbits, el grup situat entre els 25 i 34 anys és el que aglutina un major nombre de desocupats registrats.

Pel que fa a l'edat mitjana, excepte en el cas dels homes de la província de Barcelona, que no presenta cap variació, en la resta de casos s'ha produït un increment respecte del trimestre anterior. Així, en el Mercat de Treball de Mataró, tant els homes com les dones desocupades tenen una edat mitjana de 40,6 anys, amb un augment respecte del trimestre anterior del 0,4 i 0,3, respectivament.

Pel que fa a la província de Barcelona, al juny, l'edat mitjana dels homes desocupats se situa en 41,4 anys i en el cas de les dones, en 40,2 anys, amb un augment d'un 0,1 respecte del primer trimestre de l'any.

G 23

Estructura de l'atur per sexe i edat. Mercat de Treball i Província de Barcelona. Juny 2002



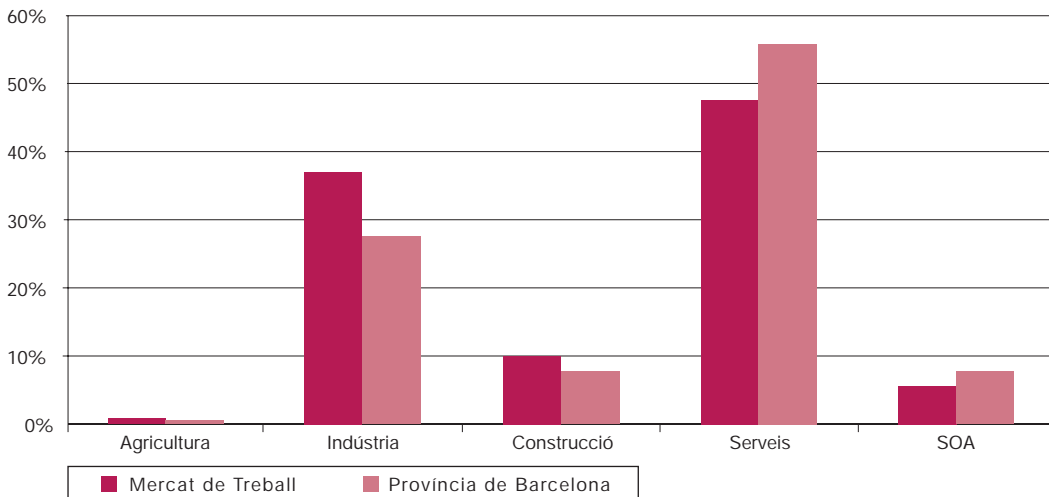
## Atur registrat per sectors econòmics

Respecte del primer trimestre, els desocupats que busquen la primera feina és el grup que ha experimentat un augment més significatiu, d'un 14% tant en el Mercat de Treball de Mataró com a la província de Barcelona. La resta de sectors han presentat comportament diferents: la indústria ha disminuït en els dos àmbits, la construcció ha augmentat i els serveis han baixat en el Mercat de Treball de Mataró (-2,5%) i han augmentat a la província de Barcelona (0,8%).

Sector econòmic	Composició per sectors econòmics. Juny 2002					
	Mercat de Treball			Província de Barcelona		
	Nombre	Pes relatiu	Var. any ant.	Nombre	Pes relatiu	Var. any ant.
	(1)	(2)	(1)	(2)	(2)	
Agricultura	37	0,64%	0,01 pp	546	0,36%	-0,02 pp
Indústria	2.130	36,84%	-1,42 pp	42.555	27,70%	-1,83 pp
Construcció	538	9,30%	0,52 pp	12.184	7,93%	0,61 pp
Serveis	2.760	47,73%	0,99 pp	85.964	55,95%	0,59 pp
SOA	317	5,48%	-0,10 pp	12.401	8,07%	0,65 pp
<b>Total</b>	<b>5.782</b>	<b>100%</b>	<b>0,00 pp</b>	<b>153.650</b>	<b>100%</b>	<b>0,00 pp</b>

(1) Representativitat de cada nivell d'instrucció respecte del total d'aturats registrats  
 (2) Variació de representativitat respecte del mateix mes de l'any anterior  
 pp: punts percentuals

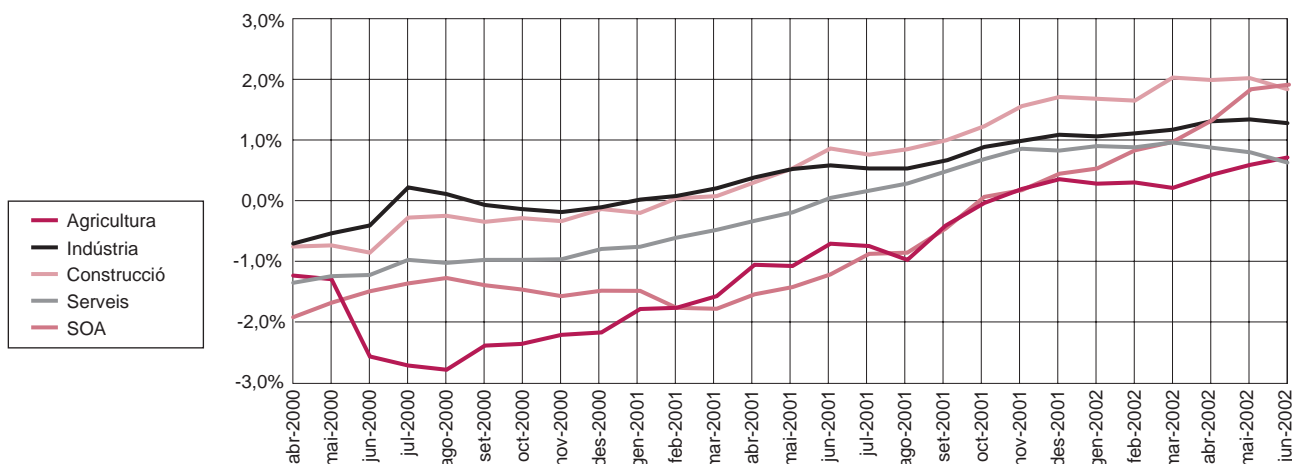
Pes relatiu dels sectors de cada àmbit (juny 2002)



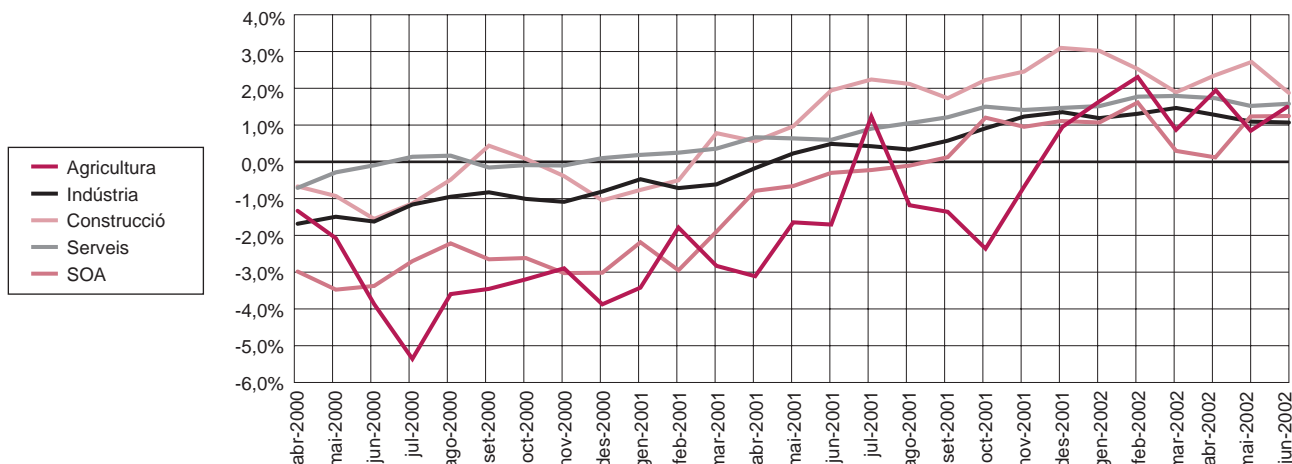
Font G 23,  
 T 12 i G 24 : Elaboració pròpia a partir de les dades de la Xarxa d'Observatoris de la Província de Barcelona (Diputació de Barcelona)



**G 25** Tendència de l'atur registrat per sectors a la Província de Barcelona (2000 - 2n trimestre 2002)



**G 26** Tendència de l'atur registrat per sectors. Mercat de Treball (2000 - 2n trimestre 2002)



En l'anàlisi interanual, tots els sectors econòmics acusen el pitjor moment econòmic, però en el cas de la construcció té una incidència especial. En el Mercat de Treball augmenta en un 25,1%, mentre que a la província de Barcelona se situa en el 24,7%. Així mateix, els serveis són el segon sector que més ha augmentat en el Mercat de Treball (20,7%), mentre que a la província de Barcelona són els aturats sense ocupació anterior els que tenen un comportament més desfavorable (25,1%).

### Atur registrat per formació

**T 13**

#### Composició per nivell d'instrucció. Març 2002

Nivell d'instrucció	Mercat de Treball			Província de Barcelona		
	Nombre	Pes relatiu	Var. any ant.	Nombre	Pes relatiu	Var. any ant.
		(1)	(2)		(1)	(2)
Est. Primaris	4.371	74,88%	-1,47 pp	112.927	74,02%	0,30 pp
Est. Secund.	1.096	18,78%	1,17 pp	29.714	19,48%	-0,33 pp
Est. Universit.	370	6,34%	0,29 pp	9.918	6,50%	0,03 pp
<b>Total</b>	<b>5.837</b>	<b>100%</b>	<b>0,00 pp</b>	<b>152.559</b>	<b>100%</b>	<b>0,00 pp</b>

(1) Representativitat de cada nivell d'instrucció respecte el total d'aturats registrats.

(2) Variació de representativitat respecte el mateix mes de l'any anterior.

pp: punts percentuals.

## Composició per nivell d'instrucció. Juny 2002

T 14

Nivell d'instrucció	Mercat de Treball			Província de Barcelona		
	Nombre	Pes relatiu	Var. any ant.	Nombre	Pes relatiu	Var. any ant.
		(1)	(2)		(1)	(2)
Est. Primaris	4.361	75,42%	-0,85 pp	113.663	73,98%	0,23 pp
Est. Secund.	1.040	17,99%	0,27 pp	29.772	19,38%	-0,28 pp
Est. Universit.	381	6,59%	0,58 pp	10.215	6,65%	0,05 pp
<b>Total</b>	<b>5.782</b>	<b>100%</b>	<b>0,00 pp</b>	<b>153.650</b>	<b>100%</b>	<b>0,00 pp</b>

(1) Representativitat de cada nivell d'instrucció respecte el total d'aturats registrats

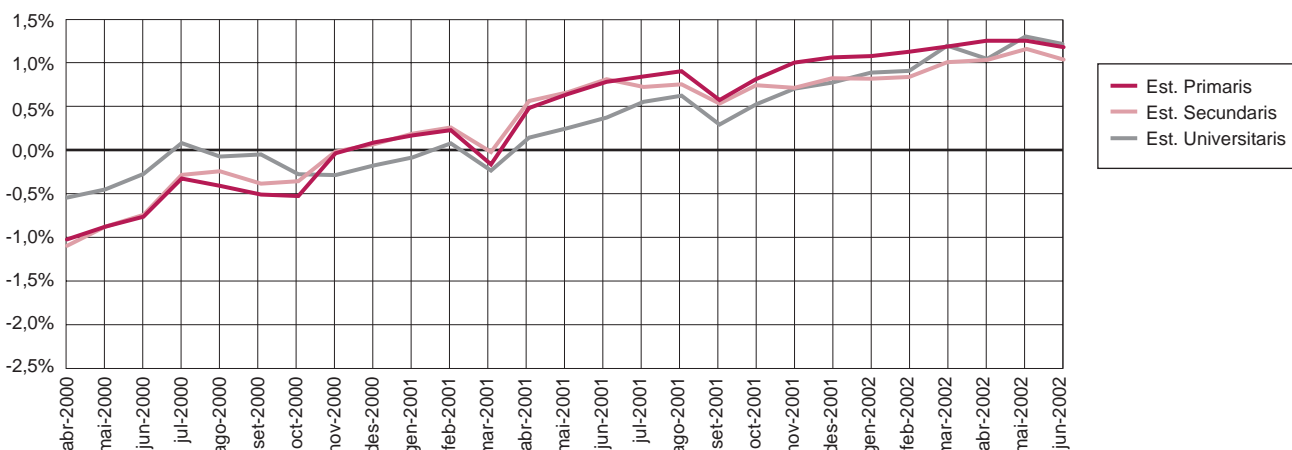
(2) Variació de representativitat respecte el mateix mes de l'any anterior

pp: punts percentuals

En l'evolució trimestral, cal destacar l'increment del grups de desocupats universitaris del 3% en els dos àmbits analitzats. Pel que fa als grups d'estudis primaris i secundaris, a la província de Barcelona augmenten de manera lleugera (0,7% i 0,2%), mentre que en el Mercat de Treball de Mataró presenten una disminució del -0,2 i -5,1%, respectivament.

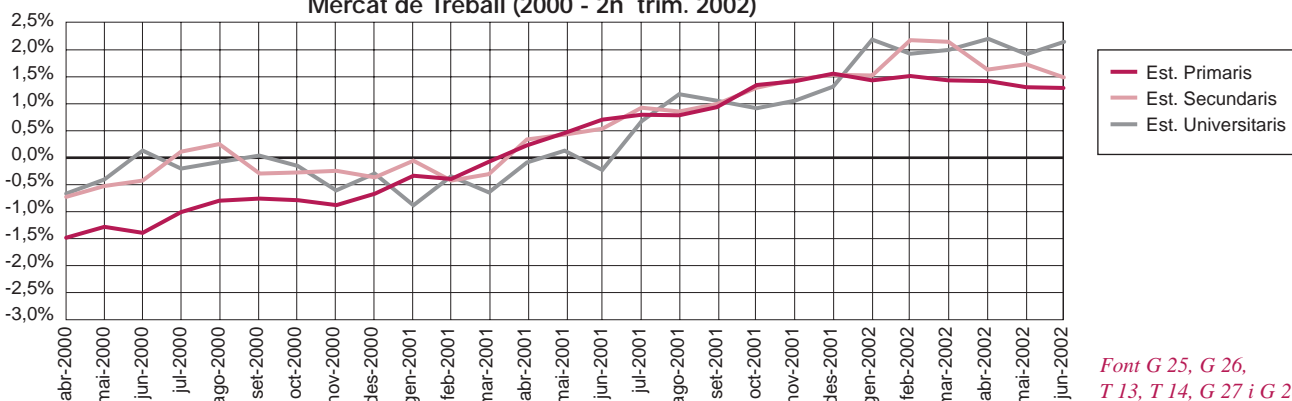
## Tendència de l'atur registrat segons nivells d'instrucció. Prov. de Barcelona (2000 - 2n trim. 2002)

G 27



## Tendència de l'atur registrat segons nivells d'instrucció. Mercat de Treball (2000 - 2n trim. 2002)

G 28



Font G 25, G 26, T 13, T 14, G 27 i G 28:  
Elaboració pròpia a partir de les dades de la Xarxa d'Observatoris de la Província de Barcelona (Diputació de Barcelona)

Quant a la variació interanual, els creixements més remarcables s'han produït en el Mercat de Treball de Mataró en tots els grups de formació, on destaca l'augment dels desocupats universitaris (29,6%). També aquest grup ha estat el que ha tingut un comportament més desfavorable a la província de Barcelona amb un increment del 16%.

# Evolució del perfil d'aturat al Mercat de Treball de Mataró i a la Província de Barcelona (2n trimestre 1999-2002)

L'estructura econòmica i social que configura el Mercat de Treball i la província de Barcelona és la que en definitiva acaba donant forma al perfil del desocupat. Així, en el mes de juny dels darrers quatre anys, en tots dos àmbits, els percentatges més significatius s'han centrat en el cas de les dones, en el sector serveis, en el tram d'edat entre 25 i 44 anys i en les persones amb certificat d'escolaritat.

La principal diferència entre el perfil d'ambdós àmbits la trobem en el percentatge de desocupats i desocupades que han tingut la seva darrera feina en el sector serveis. En el Mercat de Treball el percentatge arriba al 47,7% i a la província de Barcelona se situa en el 56%. Altres diferències, si bé no tan acusades, han estat una proporció més elevada de dones desocupades a la província que no pas en el cas del Mercat de Treball, i la situació inversa en els desocupats amb certificat d'escolaritat. Només els aturats entre 25 i 44 anys tenen en tots dos àmbits un pes percentual molt semblant.

T 15

Mercat de Treball	juny 1999		juny 2000		juny 2001		juny 2002	
		%		%		%		%
Sexe	Dona	55,4%	Dona	56,7%	Dona	55,9%	Dona	55,2%
Sect. ec.	Serveis	43,3%	Serveis	46,7%	Serveis	46,7%	Serveis	47,7%
Edat	25-44	47,4%	25-44	47,0%	25-44	48,6%	25-44	47,8%
Formació	Certif. d'escol.	45,4%	Certif. d'escol.	45,2%	Certif. d'escol.	45,3%	Certif. d'escol.	44,3%

	Variació març 2000 - juny 2000				Variació març 2001 - juny 2001				Variació març 2002 - juny 2002			
	Perfil juny 2000	Tx. C. (v.a)	Var. Pes	Tx. C. (%)	Perfil juny 2001	Tx. C. (v.a)	Var. Pes	Tx. C. (%)	Perfil juny 2002	Tx. C. (v.a)	Var. Pes	Tx. C. (%)
	(1)	(2)	(3)	(3)	(1)	(2)	(3)	(3)	(1)	(2)	(3)	(3)
Sexe	Dona	-5,23%	1,36 pp	2,46%	Dona	3,17%	1,00 pp	1,82%	Dona	1,79%	1,48 pp	2,75%
Sect. ec.	Serveis	-3,06%	2,14 pp	4,80%	Serveis	-0,04%	-0,64 pp	-1,35%	Serveis	-2,54%	-0,78 pp	-1,62%
Edat	25 - 44	-7,54%	-0,02 pp	-0,04%	25 - 44	1,67%	0,16 pp	0,34%	25 - 44	-1,29%	-0,17 pp	-0,35%
Formació	Cert. esc.	-6,09%	0,68 pp	1,53%	Cert. esc.	1,79%	0,21 pp	0,46%	Cert. esc.	1,31%	0,98 pp	2,27%

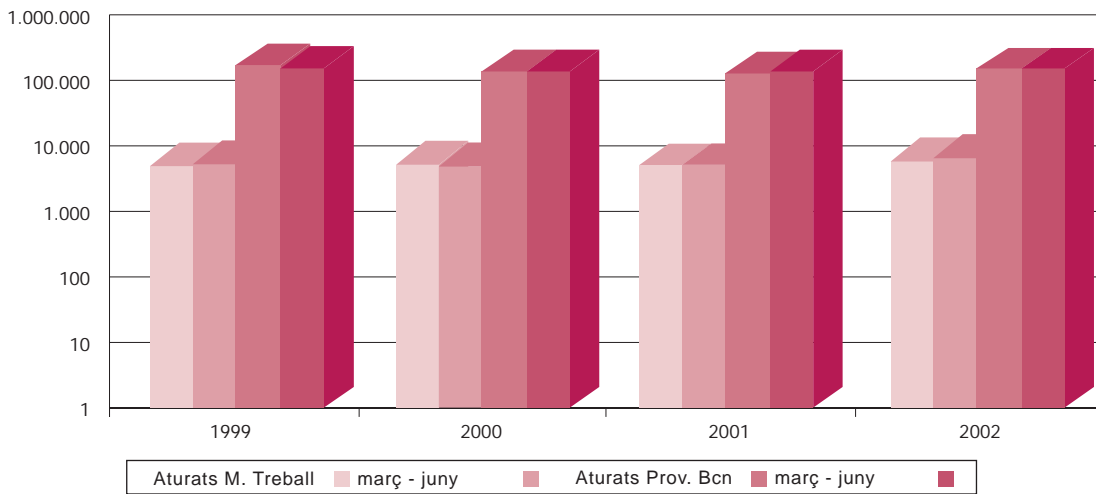
Prov. de Barcelona	juny 1999		juny 2000		juny 2001		juny 2002	
		%		%		%		%
Sexe	Dona	58,5%	Dona	60,0%	Dona	59,2%	Dona	57,6%
Sect. ec.	Serveis	50,7%	Serveis	53,4%	Serveis	55,4%	Serveis	55,9%
Edat	25-44	48,3%	25-44	47,2%	25-44	48,1%	25-44	48,1%
Formació	Certif. d'escol.	42,9%	Certif. d'escol.	42,1%	Certif. d'escol.	41,1%	Certif. d'escol.	40,3%

	Variació març 2000 - juny 2000				Variació març 2001 - juny 2001				Variació març 2002 - juny 2002			
	Perfil juny 2000	Tx. C. (v.a)	Var. Pes	Tx. C. (%)	Perfil juny 2001	Tx. C. (v.a)	Var. Pes	Tx. C. (%)	Perfil juny 2002	Tx. C. (v.a)	Var. Pes	Tx. C. (%)
	(1)	(2)	(3)	(3)	(1)	(2)	(3)	(3)	(1)	(2)	(3)	(3)
Sexe	Dona	-2,76%	1,44 pp	2,46%	Dona	0,76%	0,21 pp	0,35%	Dona	2,48%	0,99 pp	1,76%
Sect. ec.	Serveis	-4,86%	0,13 pp	0,25%	Serveis	-0,38%	-0,44 pp	-0,78%	Serveis	0,82%	0,06 pp	0,11%
Edat	25 - 44	-5,24%	-0,07 pp	-0,15%	25 - 44	1,20%	0,38 pp	0,79%	25 - 44	0,26%	-0,22 pp	-0,45%
Formació	Cert. esc.	-11,47%	-0,60 pp	-1,40%	Cert. esc.	0,05%	-0,15 pp	-0,36%	Cert. esc.	0,86%	0,06 pp	0,14%

- (1) Taxa de creixement dels valors absoluts  
 (2) Variació del pes relatiu  
 (3) Taxa de creixement del pes relatiu  
 pp: punts percentuals

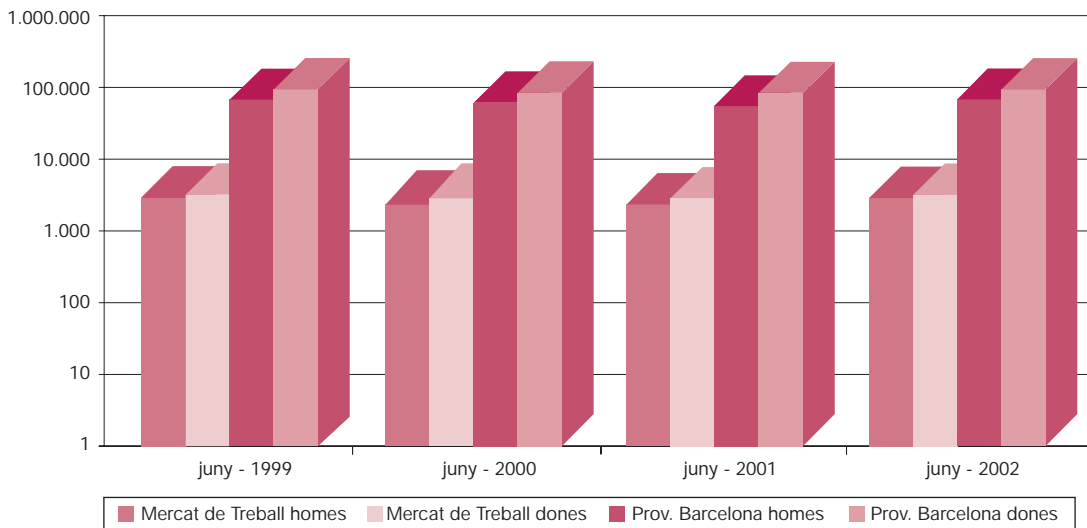
Evolució del nombre d'aturats els primers trimestres per àmbits (1999 - 2002)

G 29



Distribució de l'atur registrat per sexe i àmbit (juny 1999 - juny 2002)

G 30



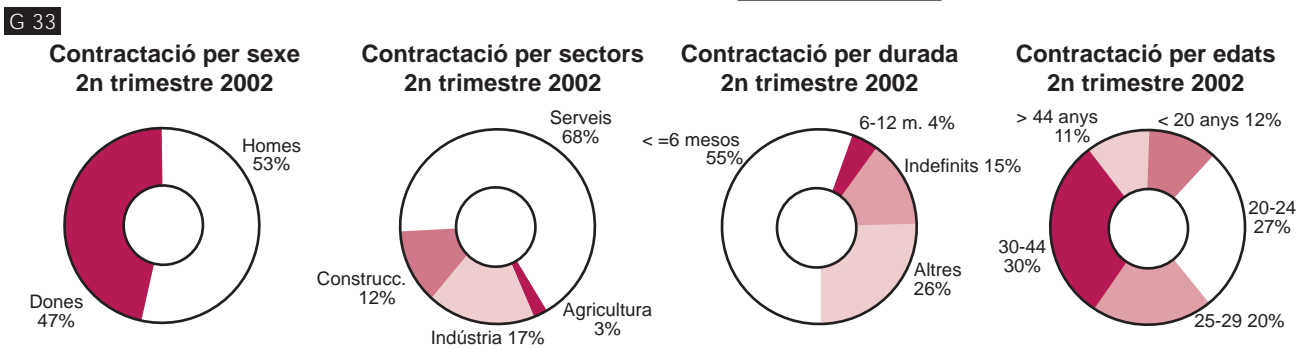
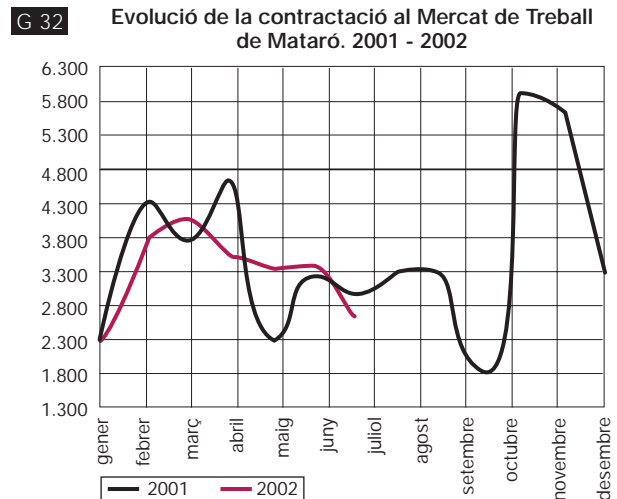
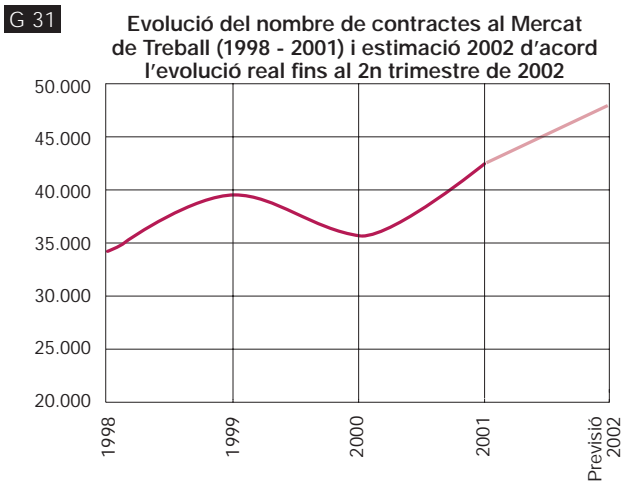
Font T15, G29 i G30:  
Elaboració pròpia a partir de les dades de la Xarxa d'Observatoris de la Província de Barcelona (Diputació de Barcelona).

Pel que fa a l'evolució seguida pels trets característics del perfil de l'aturat, en ambdós àmbits s'observa una pèrdua de pes de les dones desocupades i del certificat d'escolaritat. Per sectors, la progressiva terciarització de l'economia afavoreix que el pes que representen els desocupats dels serveis vagi creixent progressivament, ja que l'assignació d'un desocupat registrat en un determinat sector es fa en funció del darrer sector on va treballar.

Nota: en els gràfics G29 i G30 s'utilitza una escala logarítmica.

# Contractacions en el Mercat de Treball (2n trimestre de 2002)

En el segon trimestre de 2002 s'han registrat 8.695 contractes, un 13% més que els registrats en el mateix trimestre de 2001. Si fem l'acumulat dels darrers dotze mesos, el nombre de contractes registrats en el Mercat de Treball se situa en 41.556, 5.337 contractes més que els registrats en el mateix interval de temps de l'any anterior, amb un creixement en la contractació del 14,7%.



## Contractat tipus en el Mercat de Treball

- **Els homes són els més contractats en el segon trimestre de 2002.** Des de l'any 1998, en cap trimestre les dones han estat més contractades que els homes en el Mercat de Treball; només en el darrer trimestre de 2001 es va assolir el mateix percentatge de contractació entre homes i dones.
- **Com ja és habitual, les empreses de serveis són les que registren una major contractació.** El 67,9% de les contractacions d'aquest trimestre s'han registrat en aquest sector.
- **Els que tenen entre 20 i 24 anys i els que tenen entre 25 i 29 anys són els més contractats en el segon trimestre,** amb el 27% i el 20% de tota la contractació, respectivament. El col·lectiu entre 30 i 44 anys ha recollit en aquest trimestre el 30% de la contractació, però aquest grup representa el triple d'anys que els altres col·lectius.
- **El 55,5% dels contractes registrats en el segon trimestre de 2002 tenien una durada inferior als sis mesos, i una quarta part tenien una durada indeterminada.** Pel que fa a la contractació indefinida, el percentatge d'aquesta modalitat de contractes se situa al voltant del 15%.

Font G 31, G 32 i G 33: Elaboració pròpia a partir de les dades de la Xarxa d'Observatoris de la Província de Barcelona (Diputació de Barcelona).

## Mercat de Treball de Mataró (3r trimestre 2001)

Perfil	Contractat		Aturat	
	(setembre)			
Sexe	Home (52,63%)		Dona (55,26%)	
Sector econòmic	Serveis (73,65%)		Serveis (47,10%)	
Edat	20-24 (30,08%) i 30-44 (25,28%)		25-44 (48,63%)	
			30-34 (13,95%), 25-29 (13,60%)	
			55-59 (12,20%), 35-39 (11,80%)	
Durada contracte*	Menor o igual 6 mesos (54,21%)		(percentatges més alts)	
Tipus contracte	Eventual circums. prod. (35,18%)		<b>Temporals</b>	
	Temps parcial (25,81%)			
	Per obra o servei (16,60%)			
	Total indefinits (13,73%)			

## Mercat de Treball de Mataró (4t trimestre 2001)

Perfil	Contractat		Aturat	
	(desembre)			
Sexe	Dona (50,05%)		Dona (53,38%)	
Sector econòmic	Serveis (68,45%)		Serveis (46,80%)	
Edat	20-24 (29,53%) i 30-44 (27,30%)		25-44 (48,29%)	
			30-34 (13,63%), 25-29 (13,33%)	
			55-59 (12,48%), 35-39 (12,10%)	
Durada contracte*	Menor o igual 6 mesos (53,63%)		(percentatges més alts)	
Tipus contracte	Eventual circums. prod. (35,25%)		<b>Temporals</b>	
	Temps parcial (24,38%)			
	Per obra o servei (15,55%)			
	Total indefinits (14,42%)			

## Mercat de Treball de Mataró (1r trimestre 2002)

Perfil	Contractat		Aturat	
	(març)			
Sexe	Home (50,05%)		Dona (53,73%)	
Sector econòmic	Serveis (66,90%)		Serveis (48,52%)	
Edat	30-44 (34,38%) i 19-24 (29,76%)		25-44 (47,97%)	
			25-29 (14,32%), 55-59 (12,95%),	
			30-35 (12,85%), 35-39 (11,50%)	
Durada contracte*	Indeterminats (35,99%)		(percentatges més alts)	
Tipus contracte	Eventual circums. prod. (27,68%)		<b>Temporals</b>	
	Temps parcial (22,60%)			
	Per obra o servei (22,49%)			
	Total indefinits (16,82%)			

## Mercat de Treball de Mataró (2n trimestre 2002)

Perfil	Contractat		Aturat	
	(juny)			
Sexe	Home (50,05%)		Dona (55,21%)	
Sector econòmic	Serveis (66,90%)		Serveis (47,73%)	
Edat	30-44 (34,38%) i 19-24 (29,76%)		25-44 (47,80%)	
			55-59 (13,42%), 25-29 (13,40%)	
			30-34 (12,80%), 35-39 (12,21%)	
Durada contracte*	Menor o igual 6 mesos (55,48%)		(percentatges més alts)	
Tipus contracte	Eventual circums. prod. (35,35%)		<b>Temporals</b>	
	Temps parcial (22,37%)			
	Per obra o servei (15,64%)			
	Total indefinits (15,11%)			

\* Percentatge sobre el total de contractes, inclosos els indefinits

Font T 16:  
Elaboració pròpia  
a partir de les dades  
de la Xarxa d'Observatoris  
de la Província de Barcelona  
(Diputació de Barcelona)



Ajuntament de Mataró  
**Institut Municipal  
de Promoció Econòmica**



**Diputació  
Barcelona**

xarxa de municipis



Generalitat de Catalunya  
**Departament de Treball, Indústria  
Comerç i Turisme**

FONS  
SOCIAL  
EUROPEU



Per a més informació:

**Institut Municipal de Promoció Econòmica de Mataró. Àrea d'Estudis i Planificació**

C/ Herrera, 70. 08301 Mataró. Tel. 93 758 21 31 - Fax 93 758 21 36

<http://www.infomataro.net> - correu electrònic: [impem@ajmataro.es](mailto:impem@ajmataro.es)