

L'Observatori

31

Any VIII
3r trimestre 2003

Mercat de Treball de Mataró



Situació general de l'atur

Segons la Comptabilitat Nacional Trimestral que publica l'INE (Instituto Nacional de Estadística), el PIB continua registrant ritmes de creixement baixos. Així, l'economia espanyola ha crescut un 2,3% en el segon trimestre de 2003, una dècima més que en el trimestre anterior i tres més que en el mateix trimestre de l'any anterior. Sembla, doncs, que poc a poc l'economia espanyola comença a reactivar-se. L'anàlisi macroeconòmica des del punt de vista de l'oferta revela un perfil ascendent en totes les rames d'activitat a nivell agregat. Per la seva intensitat, caldria destacar la millora en les rames primàries, si bé continuen mostrant taxes negatives. Des de la banda de la demanda, l'acceleració del PIB en aquest trimestre és conseqüència de la millora de la demanda externa neta, que aconsegueix reduir la seva aportació negativa (-1 punt enfront del -1,1 del període anterior), atès el fet que la demanda interna aporta al creixement agregat una quantitat similar a la del trimestre anterior (3,3 punts).

Les dades d'ocupació de la Comptabilitat Nacional Trimestral mostren un creixement moderat. La taxa interanual se situa en l'1,7%, la qual cosa implica un creixement de 274.000 llocs de treball nets. El principal causant d'aquesta evolució és l'impuls registrat en la rama de la construcció, mentre que el tret més negatiu és la contracció que té lloc en les rames industrials. A partir de les dades dels treballadors assalariats afiliats al Règim General de la Seguretat Social també s'observa un canvi en la tendència d'alentiment que venia produint-se fins ara, amb un creixement del 3,3%, una dècima per sobre del creixement registrat un any abans, amb un nombre total d'assalariats situat per sobre dels 12,5 milions. A Catalunya, el creixement interanual dels assalariats ha estat molt més moderat, amb un 2,4% més d'assalariats que un any enrere, amb un nombre d'assalariats situat per sobre dels 2,4 milions.

Una altra font de dades del mercat de treball és l'Enquesta de Població Activa (EPA) que publica l'INE, en què també s'observa un canvi en la tendència de bona part de les dades del mercat de treball. Així, en la comparació interanual, la desocupació a l'Estat espanyol ha augmentat en un minso 0,4%, la qual cosa ens indica un alentiment en l'augment de l'atur, ja que en el tercer trimestre de 2002 el creixement interanual va ser del 14,8%. Tot plegat situa l'estimació de desocupats del tercer tri-

mestre de 2003 en 2,11 milions de persones, i la taxa d'atur en l'11,2% de la població activa espanyola en la més elevada de la Unió Europea (si bé cal afegir-hi que en el darrer any s'ha reduït en dues dècimes). Pel que fa als ocupats, la sèrie presenta una tendència a l'alça, com així ho demostra l'augment del 2,8%, i el seu nombre ja sobrepassa els 16,8 milions.

Si analitzem les dades per sexes, hi observem una clara segmentació del mercat de treball, ja que, d'una banda, les dones tenen una taxa d'activitat del 43,5% enfront del 67,8% de la dels homes i, de l'altra, la taxa d'atur femenina gairebé duplica la masculina (el 15,6% de les dones enfront del 8,1% dels homes).

En l'anàlisi per grans sectors, els tres principals (indústria, construcció i serveis) presenten creixements en les dades d'ocupació, però també en les de desocupació, com a conseqüència de l'evolució creixent de la població activa. Així, per exemple, el sector de la construcció ha augmentat el nombre d'ocupats en el darrer any un 2,2% (en el primer trimestre de 2002 el creixement va ser del 6,7%), però la desocupació en el sector ha crescut un 3,9%.

En l'anàlisi de l'ocupació per edats, el creixement de l'ocupació s'ha centrat en els dos grups de més edat: els que tenen entre 25 i 54 anys (3,3%), i els que tenen més de 54 anys (4,7%). Els dos grups d'edat més jove, de 16 a 19 anys i de 20 a 24 anys, han perdut, respectivament, el 7,3% i l'1,3% dels ocupats. Pel que fa als desocupats per trams d'edat, els més joves han vist reduir el seu nombre, mentre que els dos col·lectius de més edat, els que tenen entre 25 i 54 anys i els majors de 54 anys, han vist incrementar les seves llistes en un 0,2% i un 10,1%, respectivament.

A Catalunya, les dades presenten una situació més favorable que a la resta de l'Estat espanyol. Així, segons l'EPA, la taxa d'atur a Catalunya en el tercer trimestre de 2003 és del 9,2%, amb una taxa d'activitat del 59,9%, la segona més alta de tot l'Estat espanyol, només superada per la de les Illes Balears. Per sexes, la dificultat d'inserció de les dones en el mercat de treball també es fa palesa amb la taxa d'atur, ja que la masculina és del 7,2%, mentre que la femenina és de l'11,9%. La taxa d'activitat també reflexa la segmentació del mercat de tre-

ball de Catalunya, ja que en els homes és del 71% i en les dones, del 49,4%.

Pel que fa als ocupats per sectors econòmics a Catalunya, el sector industrial ha estat el més perjudicat en perdre en el darrer any més de 37.000 ocupats, fet que en termes relatius suposa una davallada del 4,7%. La resta dels grans sectors han registrat creixements en el nombre d'ocupats: paga la pena destacar el sector de la construcció, amb 32.100 ocupats més que un any enrere, fet que ha provocat que ja superi els 300.000 ocupats. En l'anàlisi de la desocupació, només en el sector de la indústria s'ha aconseguit reduir l'ocupació d'un 7,7%, mentre que en la resta de sectors la desocupació s'ha incrementat. En aquest sentit, caldria destacar el creixement de més del doble dels desocupats en l'agricultura: ja n'hi prop de 4.000.

En l'anàlisi per edats, les dades d'ocupació a Catalunya presenten una evolució paral·lela a les d'Espània, amb un descens entre els ocupats més joves, principalment entre els 16 i els 19 anys (-9,9%), i un augment entre els grups de més edat, principalment entre els majors de 54 anys (11,8%). En la banda de la desocupació, és en les franges d'edat més jove (menors de 20 anys) i més gran (majors de 54 anys) on la desocupació augmenta: un 26,8% i un 11,2%, respectivament. Els altres dos grups d'edat que abasten dels 20 als 54 anys disminueixen el nombre de desocupats.

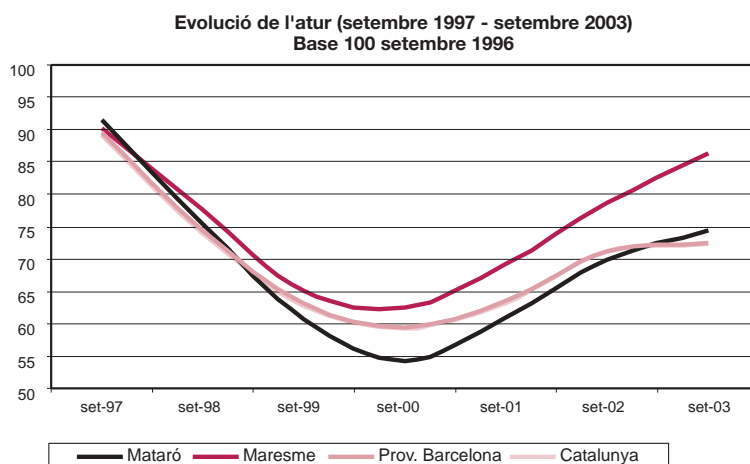
Una darrera font d'anàlisi del mercat de treball són les dades de les Oficines de Treball de la Generalitat a Catalunya i les oficines de l'INEM a la resta de l'Estat espanyol. Els principals avantatges d'aques-

tes dades són la seva ràpida disponibilitat i la possibilitat de tenir un important nivell de desagregació en l'àmbit local. Tot i això, aquestes dades també presenten inconvenients: pel fet de tractar-se de registres administratius, hi ha col·lectius de persones que no tenen prou al·licients a l'hora de registrar-se a l'OTG, com ara pot ser la gent que no té dret a cobrar cap tipus de prestació per desocupació.

Aquestes dades mostren, tant en el cas de Catalunya com en el cas de l'Estat espanyol, un augment en la desocupació registrada de l'1,6% i de l'1,1%, respectivament. En l'anàlisi per sexes, a Espanya, el creixement de l'atur entre les dones ha estat més acusat que entre els homes, mentre que a Catalunya el comportament seguit ha estat el contrari.

Per sectors, a l'igual que l'EPA, la indústria ha estat l'únic sector en què s'ha reduït l'atur registrat a Catalunya (-1%). Per contra, el sector agrícola i el de la construcció registren un creixement del 16% i del 4,1%, respectivament. A l'Estat espanyol, els sectors que redueixen desocupats són el de la indústria (-1%) i l'agricultura (-8,8%).

En el gràfic que apareix tot seguit, s'hi observa com Mataró va saber treure profit del període de creixement econòmic que hi va haver al final de la dècada dels noranta, al reduir amb més rapidesa el nombre de desocupats que els altres tres àmbits. Però la crisi econòmica iniciada a finals del 2000 ha impactat amb més força en el mercat de treball matoroní que no pas en la resta d'àmbits, com així ho demostra la intensitat del creixement de l'atur a Mataró.



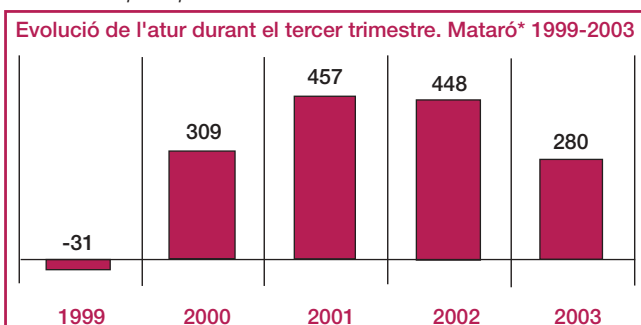
RESUM

Atur registrat i contractació Mataró* (3r trimestre 2003)

* Inclou Mataró, Cabrera de Mar i Argentona

Atur registrat	setemb. 2002	setemb. 2003	Incr.%
! Mataró	4.009	4.264	6,36%
Prov. Barcelona	157.462	160.182	1,73%
Catalunya	193.341	196.364	1,56%
Espanya	1.590.264	1.607.847	1,11%
Atur reg. per sexes	setemb. 2002	setemb. 2003	Incr.%
Homes	1.837	1.892	2,99%
! Dones	2.172	2.372	9,21%
Atur reg. per edats	setemb. 2002	setemb. 2003	Incr.%
< 25 anys	650	704	8,31%
25 a 44 anys	1.812	1.835	1,27%
! > 45 anys	1.547	1.725	11,51%
Atur reg. per sectors	setemb. 2002	setemb. 2003	Incr.%
▲ Agricultura	28	23	-17,86%
Indústria	1.721	1.791	4,07%
Construcció	415	457	10,12%
Serveis	1.599	1.686	5,44%
! SOA	246	307	24,80%
Atur reg. per formació	setemb. 2002	setemb. 2003	Incr.%
Primaris	3.302	3.466	4,97%
! Secundaris	504	590	17,06%
Universitaris	203	208	2,46%
Taxa d'atur	7,64%	8,12%	0,49 pp

* Diferència en punts percentuals



Con. reg. per durada	Fins 3r trim.02'	Fins 3r trim.03'	Difer. (pp)***
▲ < o = 6 mesos	53,26%	55,86%	2,60 pp
> 6 mesos	4,28%	5,17%	0,89 pp
! Indeterminada*	28,31%	25,97%	-2,34 pp
Indefinits**	14,14%	13,00%	-1,14 pp
Con. reg. per sexes	Fins 3r trim.02'	Fins 3r trim.03'	Difer. (pp)***
▲ Homes	49,40%	50,84%	1,43 pp
! Dones	50,60%	49,16%	-1,43 pp
Con. reg. per edats	Fins 3r trim.02'	Fins 3r trim.03'	Difer. (pp)***
! < 25 anys	41,65%	39,11%	-2,55 pp
25 a 44 anys	48,51%	49,64%	1,13 pp
▲ > 45 anys	9,84%	11,25%	1,41 pp
Con. reg. per sectors	Fins 3r trim.02'	Fins 3r trim.03'	Difer. (pp)***
Agricultura	1,29%	1,34%	0,04 pp
! Indústria	18,90%	17,49%	-1,41 pp
▲ Construcció	10,38%	12,50%	2,12 pp
Serveis	69,42%	68,67%	-0,75 pp
Total	100%	100%	0,00%

* No s'hi inclou els indefinits

** S'hi inclouen els següents contractes: a temps parcial, ordinari temps indefinit, minusvàlids L 63/97 i 64/97 i RD 1451/83, contractes indefinits L 63/97 i 64/97 i els convertits en indefinits L 63/97 i 64/97

*** Diferència en punts percentuals

1. Acumulat en la contractació dels darrers dotze mesos.

L'atur registrat

Malgrat el fet que l'atur a Mataró* continua creixent, l'increment registrat en el tercer trimestre de 2003 és el més baix dels darrers quatre anys. En el mes de setembre s'han registrat 4.264 persones desocupades a la ciutat, un 6,4% més que ara fa un any, i la taxa d'atur s'ha situat en el 8,1% de la població activa del 1996. Amb les dades provisionals del cens de 2001, la taxa d'atur és del 7%.

Pel que fa a l'atur per sexes, en ambdós casos ha crescut, però han estat les dones qui n'han sortit més malparades, amb un creixement en el darrer any del 9,2%, enfront del 3% dels homes.

La desocupació registrada també ha augmentat en els tres grups d'edat, sent el dels majors de 44 anys el col·lectiu que n'ha sortit més malparat, amb un 11,5% més de desocupats, seguit pel col·lectiu més jove (menys de 25 anys), amb un increment del 8,3%.

Per sectors, només l'agricultura ha aconseguit reduir el nombre de desocupats, mentre que per la seva banda, els que busquen la seva primera feina han estat els més perjudicats, amb un augment del 24,8%.

Per nivell formatiu, els desocupats amb estudis secundaris ha estat el col·lectiu més perjudicat, amb un augment en el darrer any del 17,1%.

La contractació

La mecanització dels contractes a l'OTG de l'Esplanada continua presentant dificultats, per la qual cosa presentem les dades de contractació percentualment.

Segons la seva durada, els contractes de menys de sis mesos són els més nombrosos, i en el darrer any han incrementat el seu pes 2,6 punts percentuals. La contractació indefinida, que només representa el 13% de la contractació, perd 1,1 punts en el darrer any.

Per sexes, la contractació masculina ha guanyat 1,4 punts en el darrer any i acumula el 50,8% de la contractació.

Per edats, els d'edat intermèdia són els més contractats (49,6%) i, juntament amb els majors de 44 anys, han vist augmentar el seu pes en la contractació a la ciutat.

Per sectors, la indústria continua sent el sector que perd més pes en la contractació (-1,4 punts), mentre que la construcció és el que més pes ha guanyat (2,1 punts percentuals).

▲ Grup de la variable amb una evolució més favorable durant el període estudiat.

! Grup de la variable amb una evolució més desfavorable durant el període estudiat.

Atur registrat i contractació.

Mercat de Treball i Província de Barcelona.

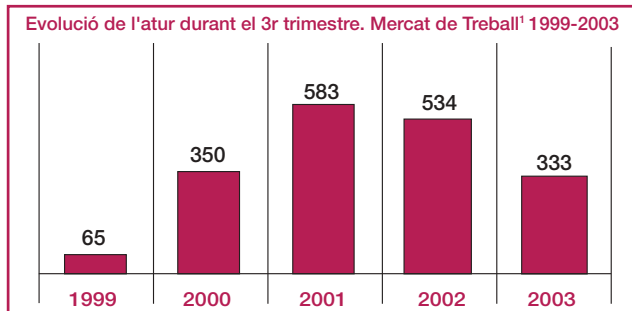
(3r trimestre 2003)

L'atur registrat

MERCAT DE TREBALL ¹

Atur registrat	setemb. 2002	setemb. 2003	Incr. %
! Mercat de Treball Catalunya	6.316	6.632	5,00%
Espanya	193.341	196.364	1,56%
Espanya	1.590.264	1.607.847	1,11%
Atur reg. per sexes	setemb. 2002	setemb. 2003	Incr. %
Homes	2.873	2.917	1,53%
! Dones	3.443	3.715	7,90%
Atur reg. per edats	setemb. 2002	setemb. 2003	Incr. %
< 25 anys	919	968	5,33%
25 a 44 anys	2.995	3.042	1,57%
! > 45 anys	2.402	2.622	9,16%
Atur reg. per sectors	setemb. 2002	setemb. 2003	Incr. %
! Agricultura	49	43	-12,24%
Indústria	2.327	2.379	2,23%
Construcció	615	645	4,88%
Serveis	2.948	3.130	6,17%
! SOA	377	435	15,38%
Atur reg. per formació	setemb. 2002	setemb. 2003	Incr. %
Primaris	4.757	5.027	5,68%
Secundaris	1.102	1.161	5,35%
! Universitaris	457	444	-2,84%
Taxa d'atur	7,38%	7,75%	0,37 pp

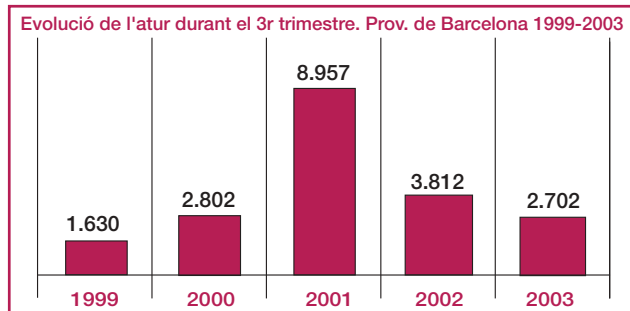
* Diferència en punts percentuals



PROVÍNCIA DE BARCELONA

Atur registrat	setemb. 2002	setemb. 2003	Incr. %
! Prov. Barcelona Catalunya	157.462	160.182	1,73%
Espanya	193.341	196.364	1,56%
Espanya	1.590.264	1.607.847	1,11%
Atur reg. per sexes	setemb. 2002	setemb. 2003	Incr. %
! Homes	67.369	68.776	2,09%
Dones	90.093	91.406	1,46%
Atur reg. per edats	setemb. 2002	setemb. 2003	Incr. %
< 25 anys	20.539	21.111	2,78%
25 a 44 anys	75.671	75.700	0,04%
! > 45 anys	61.252	63.371	3,46%
Atur reg. per sectors	setemb. 2002	setemb. 2003	Incr. %
! Agricultura	576	782	35,76%
! Indústria	43.699	43.189	-1,17%
Construcció	12.900	13.193	2,27%
Serveis	87.559	89.494	2,21%
SOA	12.728	13.524	6,25%
Atur reg. per formació	setemb. 2002	setemb. 2003	Incr. %
! Primaris	115.467	117.793	2,01%
Secundaris	30.939	31.293	1,14%
Universitaris	11.056	11.096	0,36%
Taxa d'atur	6,84%	6,74%	-0,10 pp

* Diferència en punts percentuals



La contractació

MERCAT DE TREBALL ¹

Con. reg. per durada	Fins 3r trim.02 ²	Fins 3r trim.03 ²	Difer. (pp) ^{***}
! < o = 6 mesos	54,21%	56,50%	2,29 pp
> 6 mesos	4,48%	5,30%	0,82 pp
! Indeterminada*	26,66%	24,50%	-2,16 pp
Indefinites**	14,65%	13,70%	-0,95 pp
Con. reg. per sexes	Fins 3r trim.02 ²	Fins 3r trim.03 ²	Difer. (pp) ^{***}
! Homes	51,71%	52,76%	1,05 pp
! Dones	48,29%	47,24%	-1,05 pp
Con. reg. per edats	Fins 3r trim.02 ²	Fins 3r trim.03 ²	Difer. (pp) ^{***}
! < 25 anys	41,28%	38,79%	-2,49 pp
! 25 a 44 anys	48,58%	50,02%	1,44 pp
> 45 anys	10,14%	11,19%	1,05 pp
Con. reg. per sectors	Fins 3r trim.02 ²	Fins 3r trim.03 ²	Difer. (pp) ^{***}
Agricultura	2,12%	1,95%	-0,17 pp
! Indústria	17,31%	15,19%	-2,11 pp
! Construcció	11,77%	13,81%	2,04 pp
Serveis	68,81%	69,05%	0,25 pp
Total	100%	100%	0,00 pp

* No s'hi inclouen els contractes indefinits.

** S'hi inclouen els següents contractes: a temps parcial, ordinari temps indefinit, minusvàlids L 63/97 i 64/97 i RD 1451/83, contractes indefinits L 63/97 i 64/97 i els convertits en indefinits L 63/97 i 64/97

*** Diferència en els punts percentuals.

2. Acumulat en la contractació dels darrers dotze mesos.

(1) El Mercat de Treball de Mataró inclou els municipis de: Mataró, Argentona, Cabrera de Mar, Caldes d'Estrac, Dosrius, Cabrils, Òrrius, Premià de Dalt, Premià de Mar, Sant Andreu de Llavanes, Sant Vicenç de Montalt, Vilassar de Dalt i Vilassar de Mar.

! Grup de la variable amb una evolució més favorable durant el període estudiat.

! Grup de la variable amb una evolució més desfavorable durant el període estudiat.

Índex

• L'atur registrat a Mataró (3r trimestre de 2003)	pàg. 7
• Evolució del perfil d'aturat a Mataró (3r trimestre 2000 - 2003)	pàg. 14
• Contractacions a Mataró (3r trimestre de 2003)	pàg. 16
• L'atur registrat al Mercat de Treball de Mataró i a la província de Barcelona (3r trimestre de 2003)	pàg. 18
• Evolució del perfil de l'aturat del Mercat de Treball de Mataró i a la província de Barcelona (3r trimestre 2000 - 2003)	pàg. 26
• Contractacions en el Mercat de Treball (3r trimestre de 2003)	pàg. 28

Índex de taules i gràfiques

T 1	Evolució atur registrat per taxes de creixement	pàg. 7
T 2	Evolució de la taxa d'atur	pàg. 8
T 3	Atur registrat per edat i sexe	pàg. 9
T 4	Composició per sectors econòmics	pàg. 11
T 5	Composició per nivell d'instrucció	pàg. 12
T 6	Evolució del perfil d'aturat a Mataró (3r trimestre 2000-2003)	pàg. 14
T 7	Contractat tipus a Mataró (4t trimestre 2002- 3r trimestre 2003)	pàg. 17
T 8	Evolució atur registrat per taxes de creixement	pàg. 18
T 9	Atur registrat per edat i sexe	pàg. 19
T 10	Distribució per edat i sexe dels aturats registrats. Juny de 2003	pàg. 21
T 11	Distribució per edat i sexe dels aturats registrats. Setembre de 2003	pàg. 21
T 12	Composició per sectors econòmics (setembre de 2003)	pàg. 23
T 13	Composició per nivell d'instrucció (juny de 2003)	pàg. 24
T 14	Composició per nivell d'instrucció (setembre de 2003)	pàg. 25
T 15	Evolució del perfil d'aturat al Mercat de Treball de Mataró i la província de Barcelona (3r trimestre 2000-2003)	pàg. 26
T 16	Mercat de treball de Mataró	pàg. 29
G 1	Evolució de l'atur registrat a Mataró (2000 - 3r trimestre 2003)	pàg. 7
G 2	Comparació de la tendència de l'atur registrat a Mataró respecte altres àmbits (2000 - 3r trimestre 2003)	pàg. 8
G 3	Evolució de l'atur registrat per edat (2000 - 3r trimestre 2003)	pàg. 9
G 4	Estructura de l'atur i de la població per sexe i edat. Mataró. Setembre de 2003	pàg. 10
G 5	Tendència de l'atur registrat segons sexe (2000 - 3r trimestre 2003)	pàg. 10
G 6	Evolució de l'atur registrat per sectors (2000 - 3r trimestre 2003)	pàg. 11
G 7	Tendència de l'atur registrat per sectors (2000 - 3r trimestre 2003)	pàg. 11
G 8	Evolució de l'atur registrat estudis primaris (2000 - 3r trimestre 2003)	pàg. 12
G 9	Evolució de l'atur registrat estudis secundaris i universitaris (2000 - 3r trimestre 2003)	pàg. 13
G 10	Tendència de l'atur registrat segons nivells d'instrucció (2000 - 3r trimestre 2003)	pàg. 13
G 11	Evolució de l'atur registrat a Mataró (setembre 2000 - setembre 2003)	pàg. 15
G 12	Evolució de l'atur registrat per edat (setembre 2000 - setembre 2003)	pàg. 15
G 13	Evolució de l'atur registrat per sectors (juny a setembre 2000 - juny a setembre 2003)	pàg. 15
G 14	Evolució de l'atur registrat per sexe (juny a setembre 2000 - juny a setembre 2003)	pàg. 15

G 15	Evolució del nombre de contractes a Mataró (1996 - previsió 2003)	pàg. 16
G 16	Evolució de la contractació a Mataró (2002- 2003)	pàg. 16
G 17	Contractació per sexe, sectors, durada i per edats	pàg. 16
G 18	Comparació de la taxa d'atur entre el Mercat de Treball i la província de Barcelona (2001 - 3r trimestre 2003)	pàg. 18
G 19	Comparació de la tendència de la taxa d'atur entre el Mercat de Treball i la província de Barcelona. (2001 - 3r trimestre 2003)	pàg. 18
G 20	Tendència de l'atur registrat segons àmbit i sexe (2001 - 3r trimestre 2003)	pàg. 19
G 21	Evolució de l'atur registrat segons grups d'edat. Província de Barcelona. (2000 - 3r trimestre 2003)	pàg. 20
G 22	Evolució de l'atur registrat segons grups d'edat. Mercat de Treball (2000 - 3r trimestre 2003)	pàg. 20
G 23	Estructura de l'atur per sexe i edat. Mercat de Treball i la província de Barcelona. Setembre de 2003	pàg. 22
G 24	Pes relatiu dels sectors de cada àmbit. Setembre de 2003.	pàg. 21
G 25	Tendència de l'atur registrat per sectors a la província de Barcelona. (2001 - 3r trimestre 2003)	pàg. 24
G 26	Tendència de l'atur registrat per sectors al Mercat de Treball. (2001 - 3r trimestre 2003)	pàg. 24
G 27	Tendència de l'atur registrat segons nivells d'instrucció. Província de Barcelona. (2001 - 3r trimestre 2003)	pàg. 25
G 28	Tendència de l'atur registrat segons nivells d'instrucció. Mercat de Treball. (2001 - 3r trimestre 2003)	pàg. 25
G 29	Evolució del nombre d'aturats els segons trimestres segons àmbits (2000-2003)	pàg. 27
G 30	Distribució de l'atur registrat per sexe i àmbit (setembre 2000 - setembre 2003)	pàg. 27
G 31	Evolució del nombre de contactes al Mercat de Treball (1998 - previsió 2003)	pàg. 28
G 32	Evolució de la contractació al Mercat de Treball (2002-2003)	pàg. 28
G 33	Contractació per sexe, sectors, durada i per edats (3r trimestre 2003)	pàg. 28

Atur registrat a Mataró* (3r trimestre 2003)

* Inclou Mataró,
Cabrer de Mar
i Argentona

31

L'atur registrat a l'OTG de l'Esplanada continua creixent, i a finals del tercer trimestre hi ha 4.264 persones desocupades. No s'hi registrava una xifra tan elevada des del mes de setembre de 1998. En la comparació respecte del trimestre anterior, la desocupació ha crescut en 230 persones, fet que en termes relatius suposa un creixement del 6,6%. Pel que fa a l'evolució interanual, malgrat que aquesta es va frenant mes rere mes, el creixement és molt superior al d'altres àmbits com ara el de la província de Barcelona o Catalunya. Amb les dades d'atur de l'OTG, la taxa d'atur registrat de Mataró* se situa en el mes de setembre en el 8,1% de la població activa que hi havia l'any 1996. Amb les dades provisionals de taxa d'activitat publicades per l'INE del cens de 2001, la taxa d'atur registrat se situaria en el 7%.

T 1

	Atur registrat	Taxa atur	Evolució atur registrat per taxes de creixement					
	Mataró 2003	Mataró 2003	Mensual 2003	Mensual 2002	Anual 2003	Anual 2002	Trim. 2003	Trim. 2002
			(1)	(1)	(2)	(2)	(3)	(3)
juliol	4.166	7,94%	4,57%	7,78%	8,55%	11,05%	4,27%	5,32%
agost	4.312	8,22%	3,50%	5,11%	6,89%	11,10%	7,26%	12,74%
setembre	4.264	8,12%	-1,11%	-0,62%	6,36%	14,77%	6,57%	12,58%

(1) Taxa de creixement respecte del mes anterior

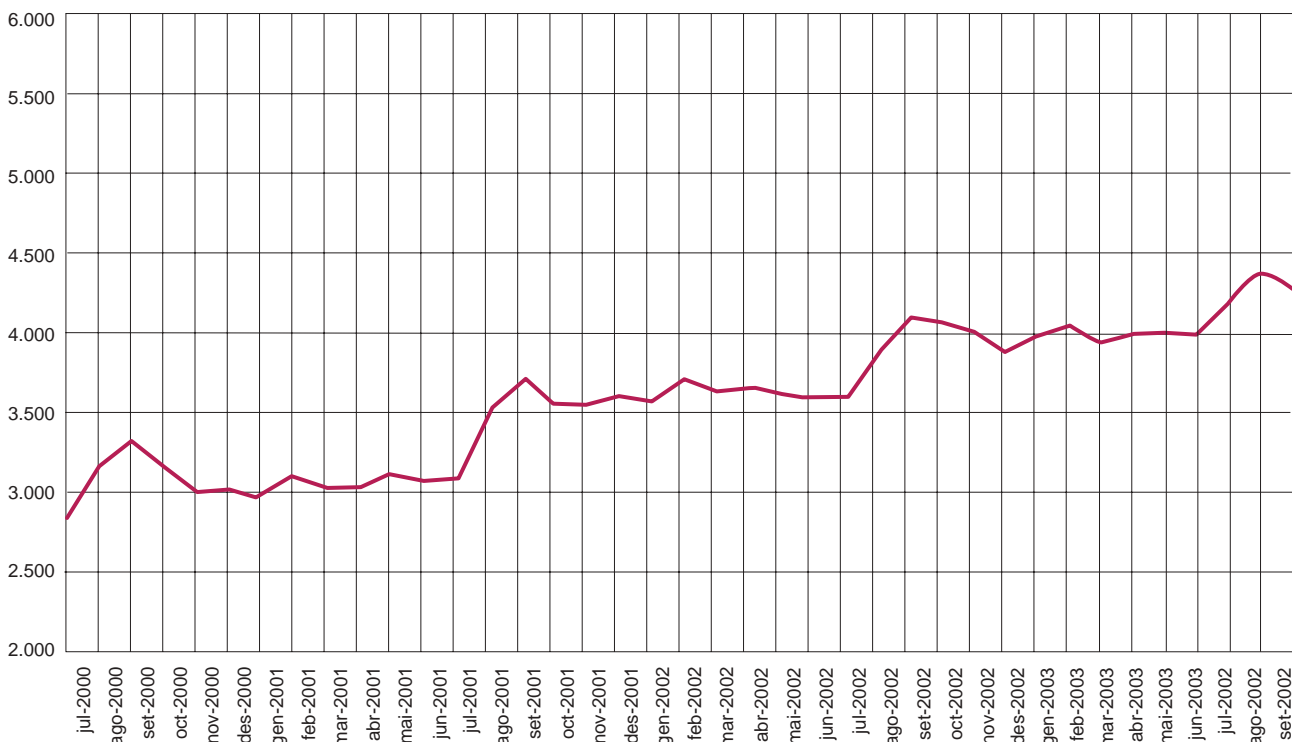
(2) Taxa de creixement respecte del mateix mes de l'any anterior

(3) Taxa de creixement respecte del trimestre anterior (juliol/abril, agost/maig, setembre/juny)

Font T 1, i G 1:
Elaboració pròpia
a partir de les dades del
Departament de Treball,
Indústria, Comerç
i Turisme de la Generalitat
de Catalunya

Evolució de l'atur registrat a Mataró (2000 - 3r trimestre 2003)

G 1



Com ja s'ha esmentat anteriorment, la taxa d'atur registrat de Mataró (8,12%**) és superior a la de la província de Barcelona (6,74%) i a la de Catalunya (6,14%) i inferior a la d'Espanya (8,5%). Cal no oblidar que mentre que a Mataró la població activa és la del Padró del 1996, a Barcelona, a Catalunya i a Espanya es fa servir la població activa de l'EPA del trimestre corresponent. En els quatre àmbits, el nombre de desocupats registrats ha augmentat en el darrer any, però ha estat a Mataró* on l'increment ha estat més intens, amb un 6,4%, mentre que a Barcelona l'augment ha estat de l'1,7%; a Catalunya, de l'1,6%, i a l'Estat espanyol, de l'1,1%. Si comparem l'evolució de la taxa d'atur registrat, aquesta només ha augmentat a Mataró, ja que en la resta d'àmbits l'increment de la població activa s'ha vist compensat per l'increment de la desocupació registrada.

T 2

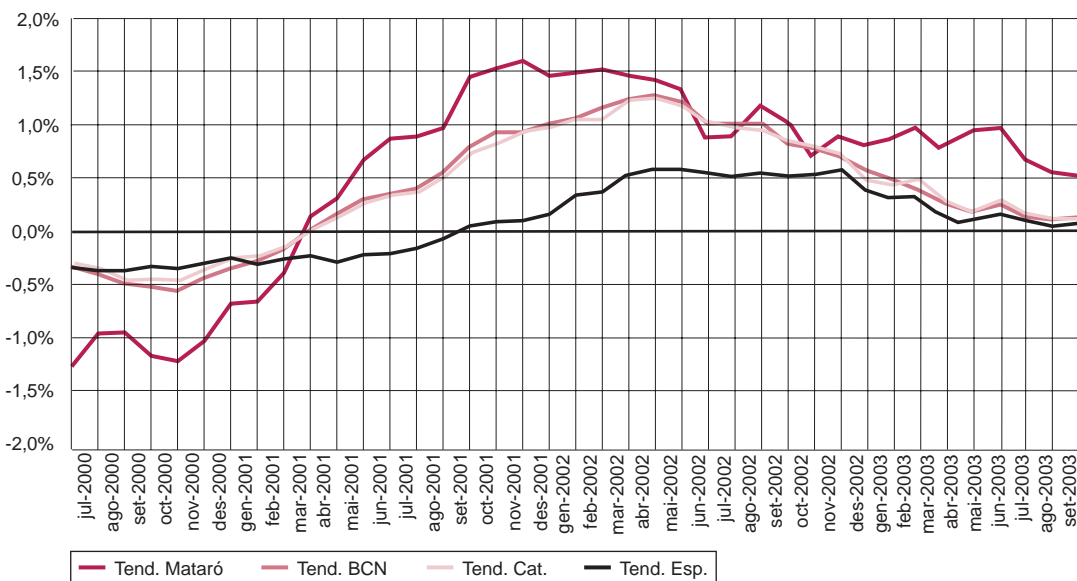
2003	Taxes d'atur per àmbits				Var. taxes d'atur per àmbits vs. mes anterior			
	Mataró (M)	BCN (B)	Cat. (C)	Esp. (E)	Mataró	BCN	Cat.	Esp.
juliol	7,94%	6,82%	6,20%	8,31%	0,35 pp	0,12 pp	0,06 pp	0,23 pp
agost	8,22%	6,82%	6,19%	8,29%	0,28 pp	0,00 pp	0,01 pp	-0,02 pp
setembre	8,12%	6,74%	6,16%	8,49%	-0,09 pp	0,09 pp	0,03 pp	0,20 pp

2003	Tx. creixement taxes d'atur per àmbits vs. mes anterior				Difs. taxes d'atur per àmbits		
	Mataró	BCN	Cat.	Esp.	M - B	M - C	M - E
juliol	4,57%	1,85%	1,02%	-2,64%	1,11 pp	1,74 pp	-0,37 pp
agost	3,50%	0,02%	-0,08%	-0,27%	1,39 pp	2,02 pp	-0,07 pp
setembre	-1,11%	-1,27%	-0,47%	2,46%	1,39 pp	1,96 pp	-0,37 pp

pp: punts percentuals

G 2

Comparació de la tendència de l'atur registrat segons àmbit (2000 - 3r trim. 2003)



** Com ja hem esmentat anteriorment, amb les dades provisionals de taxa d'activitat del Cens de 2001 la taxa d'atur registrat se situaria en el 7%.

Atur registrat per edat i sexe

Tant en el cas dels homes com en el de les dones es registren creixements interanuals en l'evolució de l'atur, però contràriament a allò que anava passant en els darrers dos anys, les dones han estat el col·lectiu més desafavorit. En el darrer any, les dones han vist incrementar les seves llistes un 9,2%, mentre que entre els homes l'atur només ha augmentat un 3%. Trimestralment, el creixement de l'atur també és més intens entre les dones (9%) que no pas entre els homes (4,7%). Tot plegat, fa que la taxa d'atur masculina se situï en el 5,98%, la meitat de la femenina, de l'11,37%.

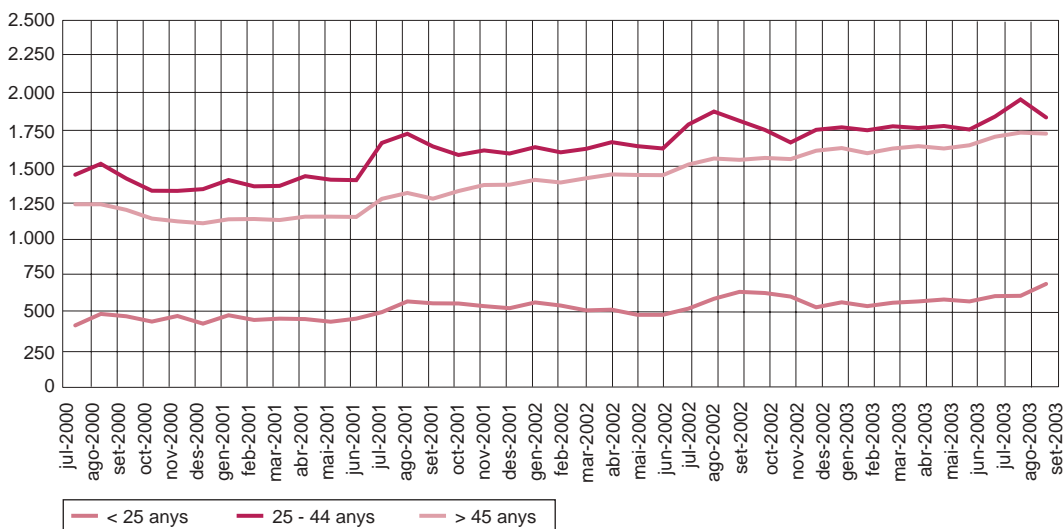
T 3

	Atur registrat per sexe		% Proporció sobre total		Taxa d'atur mensual		Var. taxa d'atur c/ mes anterior Dif.		Var. taxa d'atur c/ mes anterior Tx. creixement		Diferència taxes
	H	D	H	D	H	D	H	D	H	D	
2003											
juliol	1.843	2.323	44,24%	55,76%	5,83%	11,13%	0,11 pp	0,70 pp	1,99%	6,71%	5,30 pp
agost	1.932	2.380	44,81%	55,19%	6,11%	11,41%	0,28 pp	0,27 pp	4,83%	2,45%	5,29 pp
setembre	1.892	2.372	44,37%	55,63%	5,98%	11,37%	-0,13 pp	-0,04 pp	-2,07%	-0,34%	5,38 pp

	Tx. creixement atur registrat juliol/agost		Tx. creixement atur registrat agost/setembre		% Proporció sobre total per edats juliol		% Proporció sobre total per edats agost		% Proporció sobre total per edats setembre	
	H	D	H	D	H	D	H	D	H	D
2003										
< 25	-3,26%	4,58%	14,11%	11,78%	54,27%	45,73%	52,33%	47,67%	52,84%	47,16%
25 - 34	13,38%	5,12%	-6,01%	-7,22%	40,41%	59,59%	42,25%	57,75%	42,57%	57,43%
35 - 44	5,87%	1,78%	-10,58%	-1,31%	45,51%	54,49%	46,49%	53,51%	44,04%	55,96%
45 - 54	8,36%	0,70%	-3,40%	0,00%	34,45%	65,55%	36,12%	63,88%	35,33%	64,67%
> 54	-0,48%	0,24%	-1,19%	2,16%	50,36%	49,64%	50,18%	49,82%	49,34%	50,66%

Evolució de l'atur registrat per edat (2000- 3r trimestre 2003)

G 3

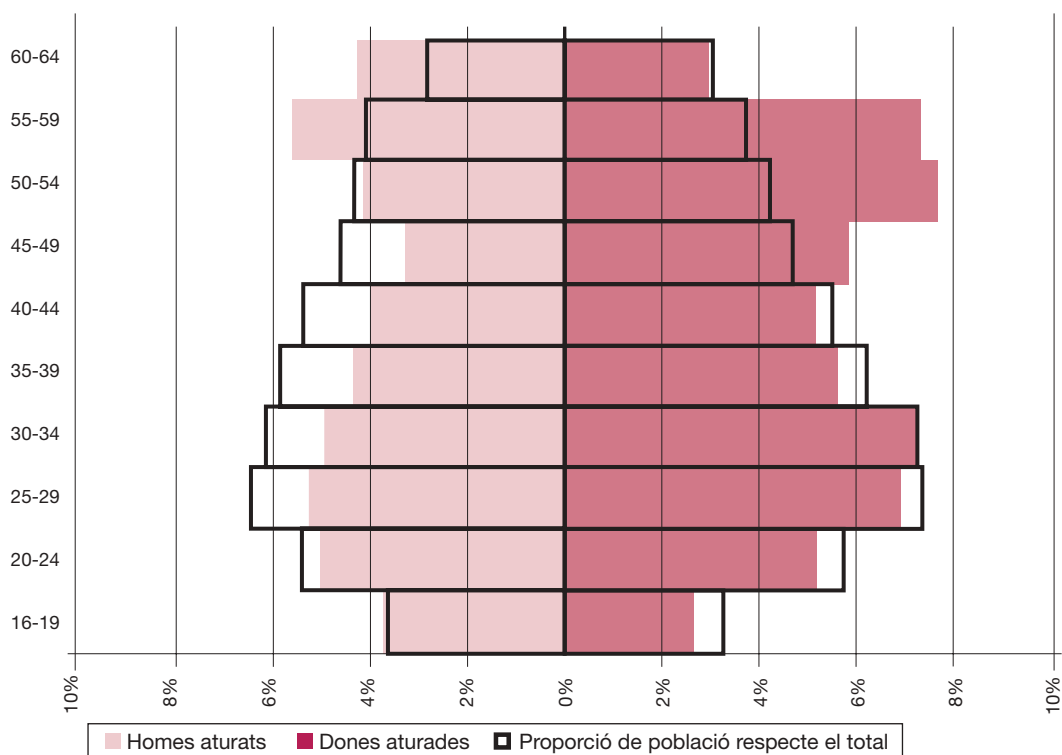


Font T 1, i G 1:
Elaboració pròpia a partir de les dades del Departament de Treball, Indústria, Comerç i Turisme de la Generalitat de Catalunya

El progressiu envelliment de la ciutat en els darrers set anys, que ha passat d'una edat mitjana dels 37,63 als 39,05 anys, té inevitablement els seus efectes en l'envelliment del mercat de treball de Mataró*. Així, els homes desocupats han passat de tenir una mitjana d'edat de 38,5 anys als 39,8 anys en el mes de setembre de 2003. En el cas de les dones aquest envelliment és encara més accentuat, ja que s'ha passat dels 36 als 40,7 anys. Val a dir que l'envelliment més accelerat per part de les dones desocupades respon, segurament, a l'augment de la taxa d'activitat de les dones en totes les franges d'edat, mentre que en els homes només ha augmentat en el grup que va dels 16 als 24 anys.

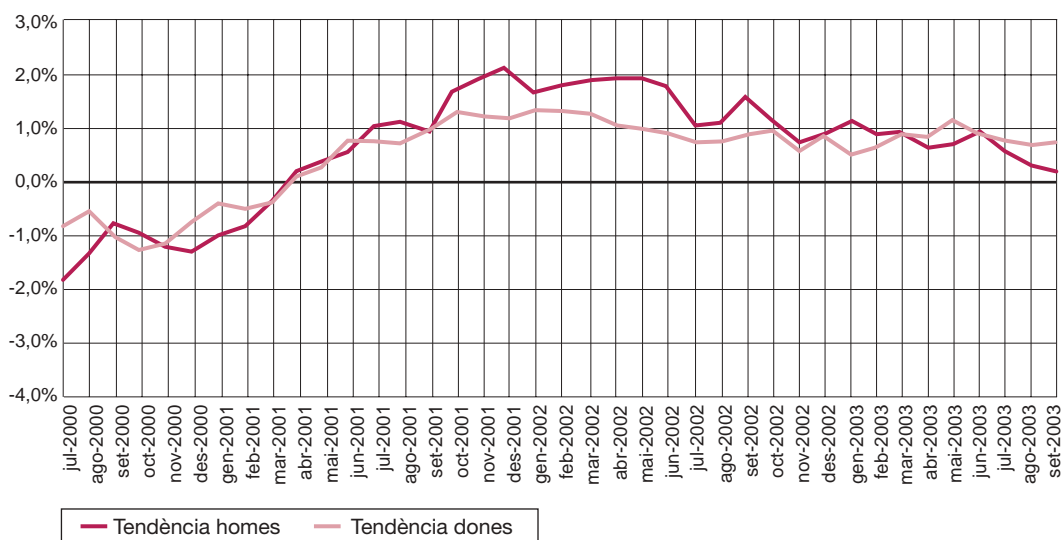
G 4

Estructura de l'atur i de la població per sexe i edat. Mataró. Setembre 2003



G 5

Tendència de l'atur registrat segons sexe (2000 - 3r trimestre 2003)



Font T 1, i G 1:
Elaboració pròpia
a partir de les dades
del Departament
de Treball, Indústria,
Comerç i Turisme de
la Generalitat de
Catalunya

Atur registrat per sectors econòmics

L'agricultura ha estat l'únic sector que ha aconseguit reduir el nombre de desocupats en el darrer trimestre, però cal recordar que aquest sector només representa el 0,54% dels desocupats de la ciutat. La resta de sectors han vist com les seves llistes s'incrementaven en els darrers tres mesos, però han estat els desocupats sense ocupació anterior (SOA) qui han presentat el creixement més important (17,6%).

Sector econòmic	Composició per sectors econòmics					
	juny			setembre		
	Nombre	Pes relatiu	Var. any ant.	Nombre	Pes relatiu	Var. any ant.
	(1)	(2)		(1)	(2)	
Agricultura	24	0,60%	0,07 pp	23	0,54%	-0,16 pp
Indústria	1.669	41,89%	-1,38 pp	1.791	42,00%	-0,93 pp
Construcció	429	10,77%	0,60 pp	457	10,72%	0,37 pp
Serveis	1.601	40,19%	0,00 pp	1.686	39,54%	-0,34 pp
S.O.A.	261	6,55%	0,71 pp	307	7,20%	1,06 pp
Total	3.984	100%	0,00 pp	4.264	100%	0,00 pp

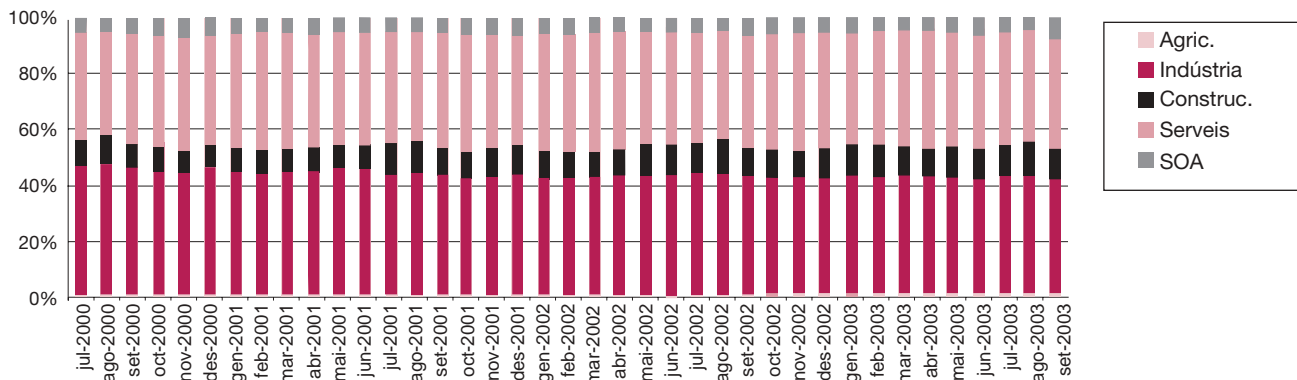
T 4

Font T 1, i G 1:
Elaboració pròpia a partir de les dades del Departament de Treball, Indústria, Comerç i Turisme de la Generalitat de Catalunya

(1) Representativitat de cada nivell d'instrucció respecte el total d'aturats registrats
(2) Variació de representativitat respecte el mateix mes de l'any anterior
pp: punts percentuals

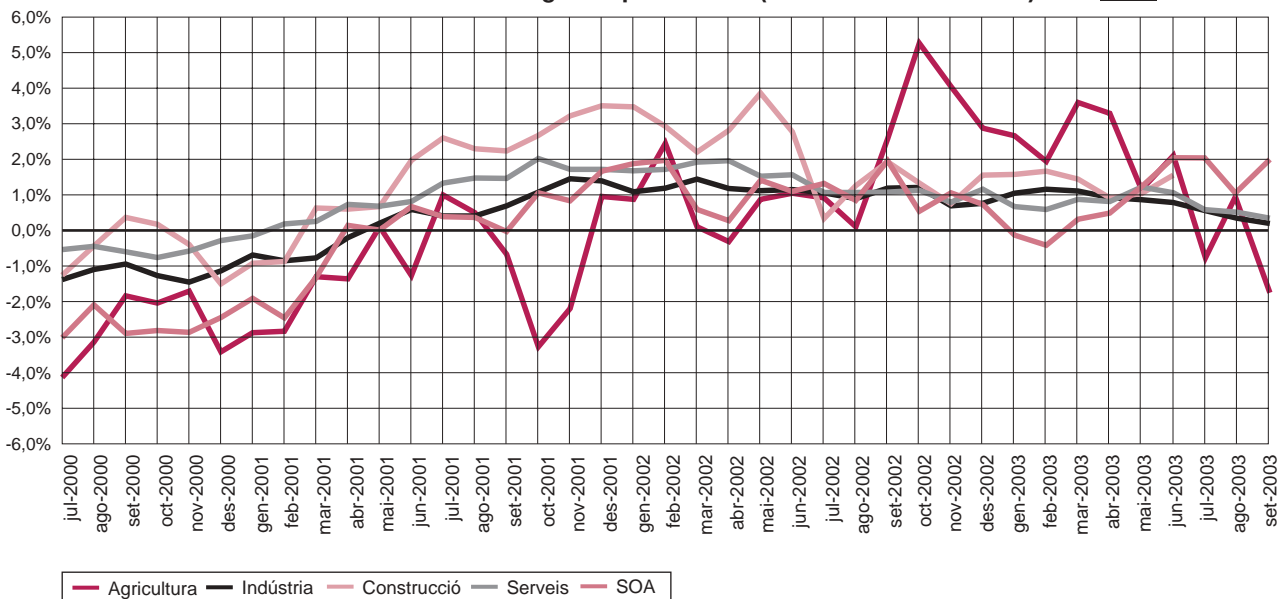
Evolució de l'atur registrat per sectors (2000 - 3r trimestre 2003)

G 6



Tendència de l'atur registrat per sectors (2000 - 3r trimestre 2003)

G 7



La comparació interanual presenta la mateixa dinàmica que la comparació trimestral: l'agricultura ha estat l'únic sector en què han disminuït els desocupats, i els que busquen la seva primera feina (SOA) han estat el col·lectiu que ha registrat un increment més important de desocupats (24,8%). Pel que fa als principals sectors econòmics de la ciutat, la indústria i els serveis, aquests han registrat un increment del 4,1% i del 5,4%, respectivament. Entre els dos sectors concentren el 81,5% dels desocupats de Mataró*. Pel que fa a la construcció, aquest sector presenta un creixement de la desocupació del 10,1%.

Atur registrat per formació

Cap dels tres nivells d'instrucció s'escapa de la dinàmica de creixement de l'atur en el tercer trimestre. El més perjudicat ha estat el col·lectiu amb estudis secundaris, que ha vist com en només tres mesos el nombre de desocupats s'incrementava un 16,6%, i ja representa el 13,8% dels desocupats de Mataró*. El creixement més baix correspon als desocupats universitaris, amb un 4,5% més d'aturats que en el trimestre anterior. Pel que fa al grup més nombrós, els desocupats amb estudis primaris, aquests han engreixat les llistes un 5,7% i representen el 81,3% dels desocupats.

T 5

Nivell de formació	Composició per nivell d'instrucció					
	juny			setembre		
	Nombre	Pes relatiu	Var. any ant.	Nombre	Pes relatiu	Var. any ant.
	(1)	(2)		(1)	(2)	
Est. primaris	3.279	82,30%	-0,45 pp	3.466	81,29%	-1,08 pp
Est. secund.	506	12,70%	-0,05 pp	590	13,84%	1,27 pp
Est. univers.	199	4,99%	0,50 pp	208	4,88%	-0,19 pp
Total	3.984	100%	0,00 pp	4.264	100%	0,00 pp

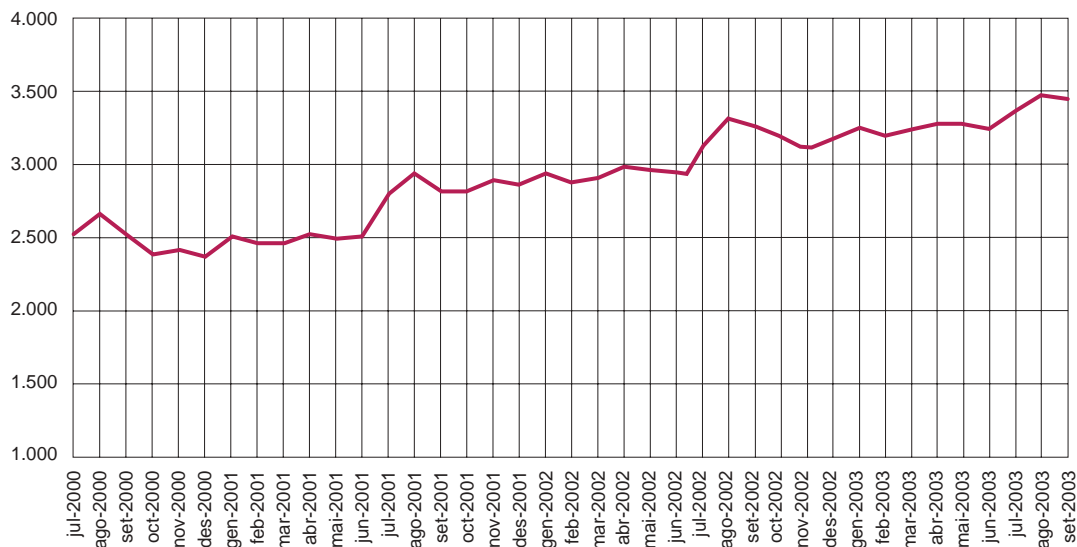
(1) Representativitat de cada nivell d'instrucció respecte el total d'aturats registrats.

(2) Variació de representativitat respecte el mateix mes de l'any anterior.

pp: punts percentuals.

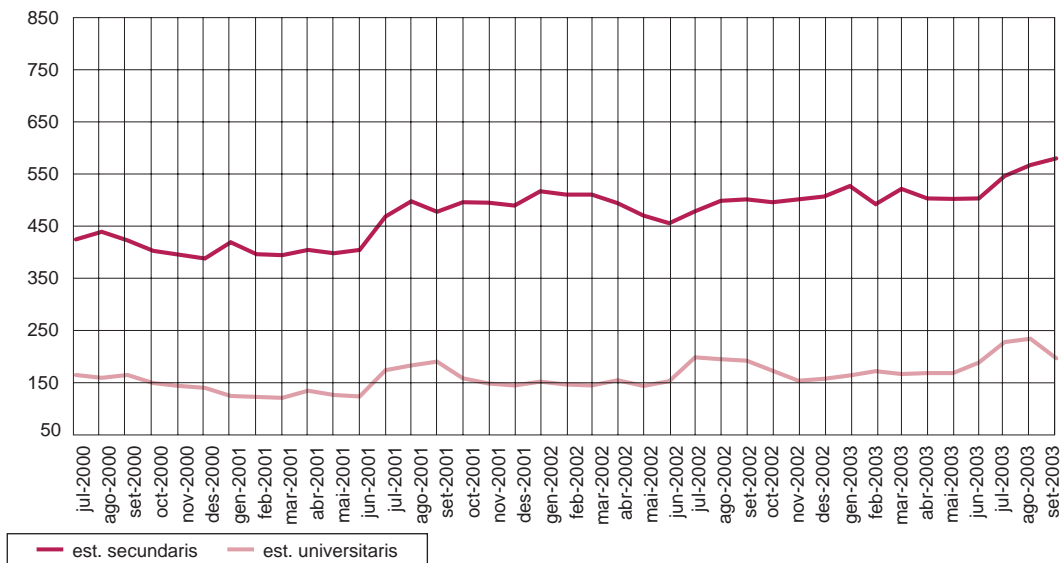
G 8

Evolució de l'atur registrat estudis primaris (2000 - 3r trimestre 2003)



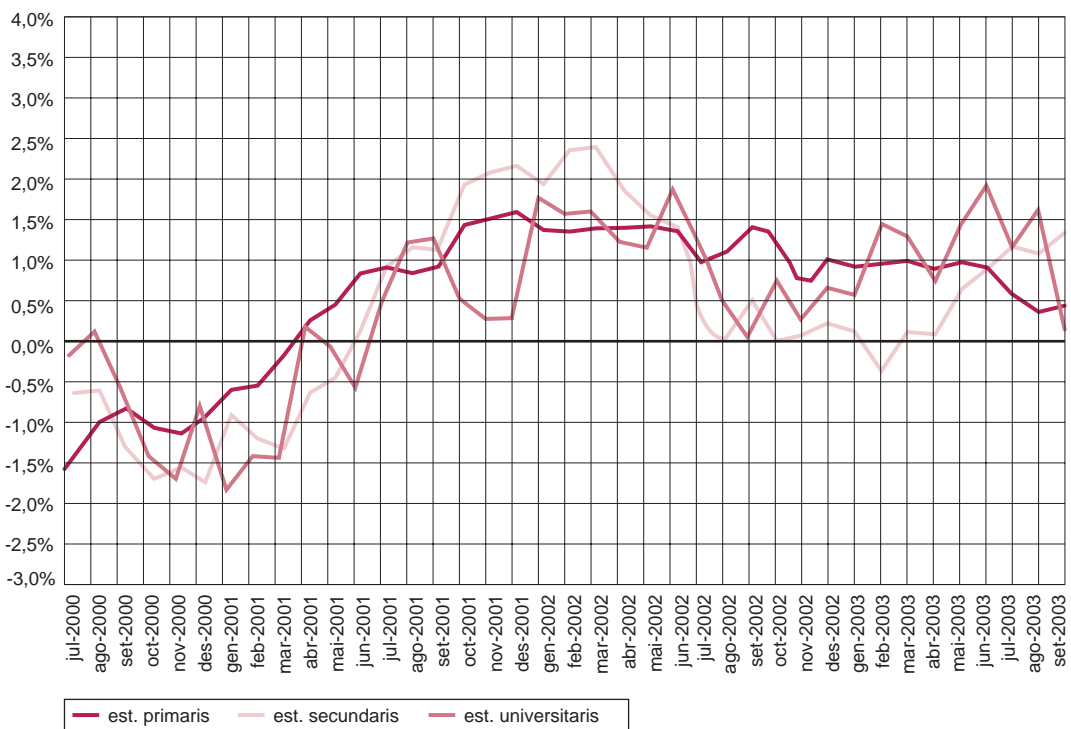
Evolució de l'atur registrat estudis secundaris i universitaris (2000 - 3r trimestre 2003)

G 9



Tendència de l'atur registrat segons nivells d'instrucció (2000 - 3r trimestre 2003)

G 10



Font T 1, i G 1:
Elaboració pròpia
a partir de les dades
del Departament
de Treball, Indústria,
Comerç i Turisme de
la Generalitat
de Catalunya

La comparativa respecte del mes de setembre de 2002 revela un comportament paral·lel a la comparació trimestral en els tres nivells d'instrucció. Així, els desocupats amb estudis secundaris ha estat el col·lectiu que més ha sofert l'increment de la desocupació, amb un 17,1% més que un any enrere. Els desocupats amb estudis primaris han crescut un 5%, i l'increment més baix en la desocupació ha estat per als titulats universitaris, amb un 2,5% més. En termes absoluts, els desocupats amb estudis primaris han registrat el creixement més important, amb 164 efectius més que un any enrere.

Evolució del perfil d'aturat a Mataró* (3r trimestre 2000-2003)

T 6

	setembre 2000	%	setembre 2001	%	setembre 2002	%	setembre 2003	%
Sexe	Dona	56,1%	Dona	56,1%	Dona	54,2%	Dona	55,6%
Sect. ec.	Indústria	45,4%	Indústria	43,3%	Indústria	42,9%	Indústria	42,0%
Edat	25-44	45,6%	25-44	46,9%	25-44	46,9%	25-44	43,0%
Formació	Cert. esc.	51,2%	Cert. esc.	50,8%	Cert. esc.	51,8%	Cert. esc.	51,2%

	Variació juny 2001 - setembre 2001				Variació juny 2002 - setembre 2002				Variació juny 2003 - setembre 2003			
	Perfil setembre 2001	Tx. C. (v.a)	Var. Pes	Tx. C. (%)	Perfil setembre 2002	Tx. C. (v.a)	Var. Pes	Tx. C. (%)	Perfil setembre 2003	Tx. C. (v.a)	Var. Pes	Tx. C. (%)
	(1)	(2)	(3)		(1)	(2)	(3)		(1)	(2)	(3)	
Sexe	Dona	13,03%	-1,01 pp	-1,76%	Dona	11,61%	-0,47 pp	-0,86%	Dona	8,96%	0,98 pp	1,80%
Sect. ec.	Indústria	11,08%	-1,55 pp	-3,45%	Indústria	11,68%	-0,35 pp	-0,80%	Indústria	7,31%	0,11 pp	0,26%
Edat	25 - 44	16,25%	0,48 pp	1,04%	25 - 44	11,58%	-0,41 pp	-0,89%	25 - 44	4,68%	-0,97 pp	-2,20%
Formació	Cert. esc.	9,09%	-2,78 pp	-5,18%	Cert. esc.	11,08%	-0,70 pp	-1,34%	Cert. esc.	4,96%	-1,03 pp	-1,93%

(1) Taxa de creixement dels valors absoluts

(2) Variació del pes relatiu

(3) Taxa de creixement del pes relatiu

pp: punts percentuals

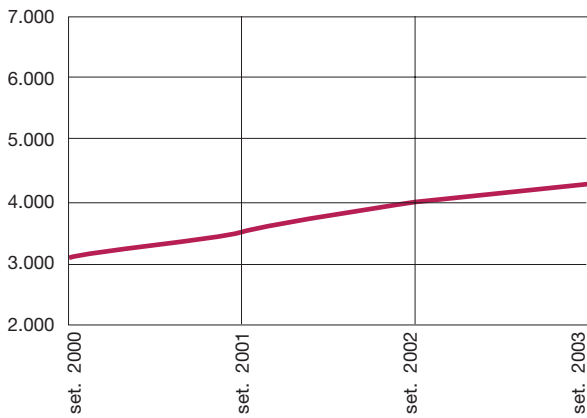
El perfil dels desocupats de Mataró* s'elabora a partir dels valors més elevats de les quatre variables principals que configuren el mercat de treball (sexe, sector, edat i nivell d'instrucció). No cal dir, però, que aquests valors, evidentment, estan molt condicionats per l'estructura social i econòmica de la ciutat. Com podem observar en els tercers trimestres dels darrers quatre anys, el perfil de l'aturat s'ha mantingut invariable: dona (55,6%), que ha treballat al sector de la indústria (42%), entre 25 i 44 anys (43%) i que té un nivell d'instrucció de certificat d'escolaritat (52,1%).

Malgrat la invariabilitat dels trets que caracteritzen els desocupats de Mataró, la lenta i progressiva transformació demogràfica i econòmica de la ciutat fan que els pesos percentuals variïn, si bé ho fan en un rang estret. Així, les dones desocupades representen el 55,6% dels desocupats de Mataró*, i han perdut 1,9 punts en tres anys. Si bé aquest descens en el pes percentual pot semblar poc important, cal tenir en compte que han augmentat la seva taxa d'activitat en 5,5 punts percentuals entre els anys 1996 i 2001.

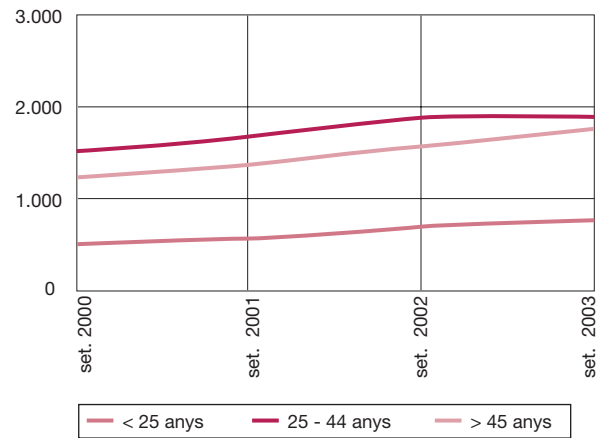
L'edat i el sector han estat les altres dues característiques que han reduït la seva representativitat en el perfil del desocupat de Mataró*. Així, els que tenen entre 25 i 44 anys representen el 43% dels desocupats, 2,6 punts per sota del que representaven l'any 2000. Pel que fa a la indústria, aquest sector representa el 42% dels desocupats, amb una pèrdua de 3,4 punts respecte del pes que tenia en el mes de setembre de 2000.

El nivell formatiu dels desocupats és l'única característica que presenta una evolució creixent en el seu pes. A setembre de 2003, el 52,1% dels desocupats tenen el certificat d'escolaritat, gairebé 1 punt més que en el mes de setembre de 2000. Aquest creixement, contrari a allò que està succeint en el nivell d'instrucció dels mataronins –cada cop més elevat–, pot ésser una conseqüència del fet que ha estat el col·lectiu amb un nivell formatiu més baix el que ha sofert més intensament l'augment de l'atur.

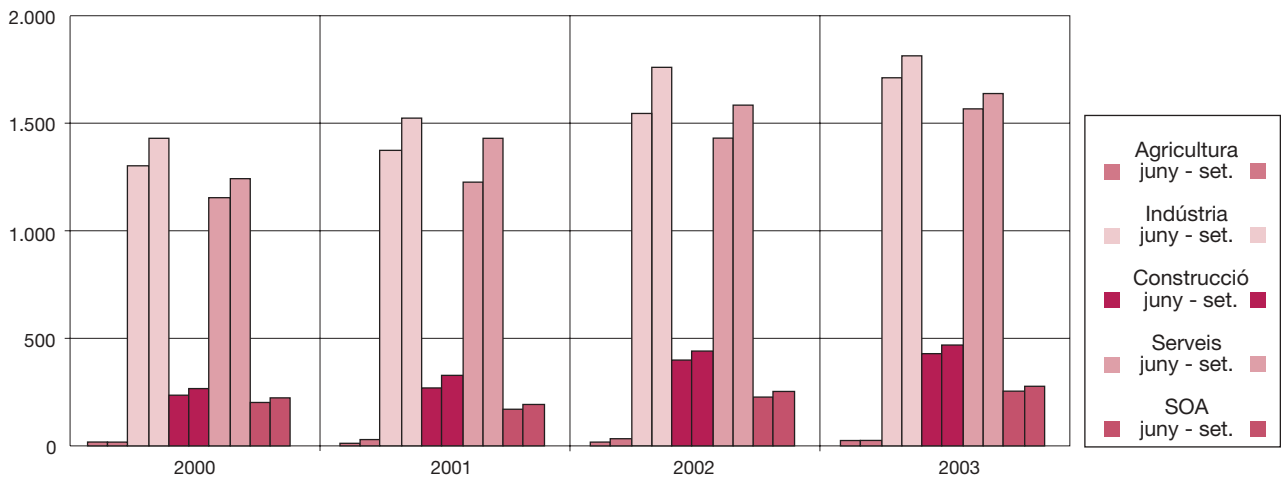
G 11 Evolució de l'atur registrat a Mataró (setembre 2000 - setembre 2003)



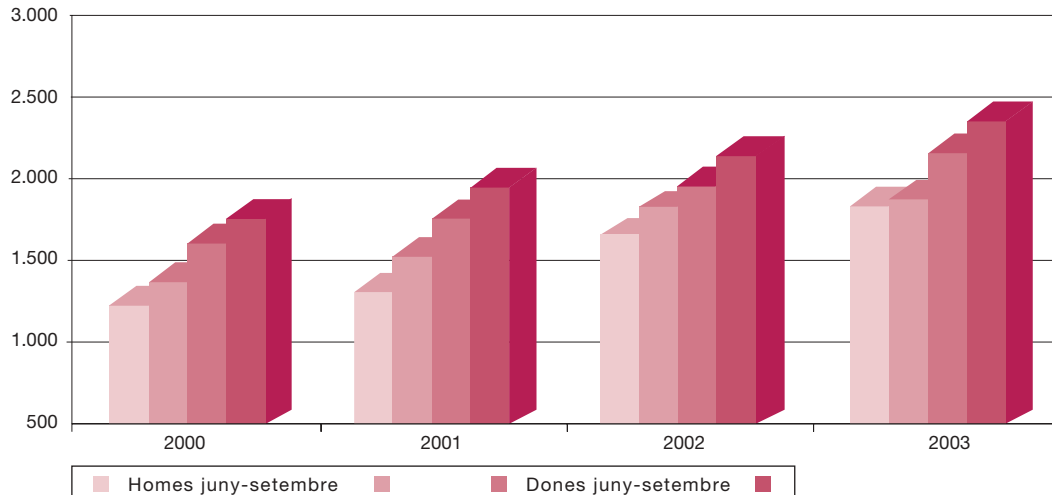
G 12 Evolució de l'atur registrat per edats (setembre 2000 - setembre 2003)



G 13 Evolució trimestral de l'atur registrat per sectors (juny a setembre 2000 - juny a setembre 2003)



G 14 Evolució trimestral de l'atur registrat per sexe (juny a setembre 2000 - juny a setembre 2003)



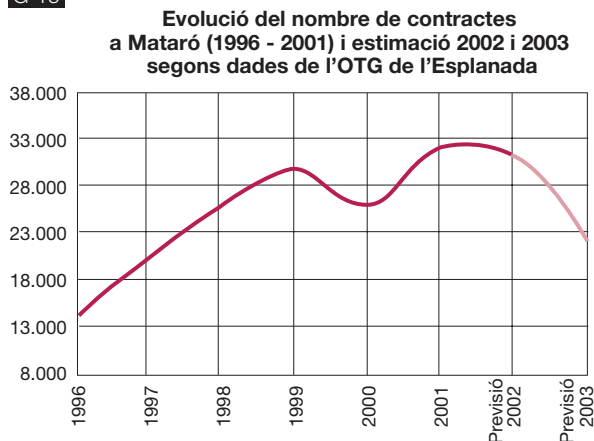
Font T 1, i G 1:
Elaboració pròpia a partir de les dades del Departament de Treball, Indústria, Comerç i Turisme de la Generalitat de Catalunya

Contractacions a Mataró* (3r trimestre 2003)

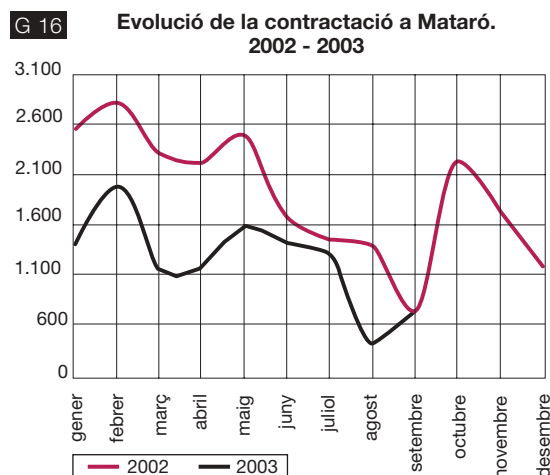
Font G15, G16 i G17:
Elaboració
pròpia a partir de les
dades de la Xarxa
d'Observatoris de la
Província de Barcelona
(Diputació de Barcelona)

La distorsió en la mecanització dels contractes** a l'Oficina de Treball de l'Esplanada continua. Així, amb les dades disponibles, en el tercer trimestre de 2003 s'hi van comunicar un total de 2.170 contractes, un 36,5% menys que els contractes comunicats durant el mateix trimestre de l'any anterior. Amb aquesta davallada en la contractació motivada per motius tècnics, hem cregut oportú de fer l'anàlisi de la contractació en funció de l'evolució del pes de les diferents agrupacions: sexe, sector, durada i edat

G 15

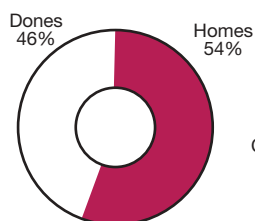


G 16

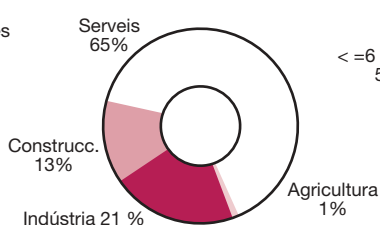


G 17

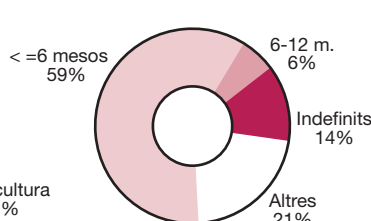
**Contractació per sexe
3r trimestre 2003**



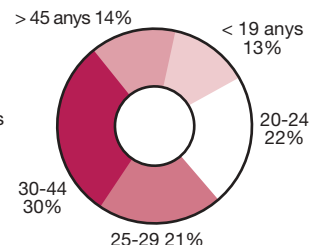
**Contractació per sectors
3r trimestre 2003**



**Contractació per durada
3r trimestre 2003**



**Contractació per edats
3r trimestre 2003**



Contractat tipus a Mataró*

- Els homes han estat els més contractats en el tercer trimestre. La diferència entre dones i homes és de 8,5 punts percentuals.
- Un cop més, el sector serveis és el que acumula més contractes, el 65,7% de la contractació de Mataró*, cinc punts per sota respecte del trimestre anterior. La indústria i la construcció han augmentat respecte del trimestre anterior i se situen en un 21,1% i 12,6%, respectivament.
- Els que tenen entre 19 i 24 anys són els més contractats, ja que amb un interval de 5 anys acumulen el 21,9% de la contractació. Els que tenen entre 25 i 29 anys és el segon grup d'edat més contractat, amb el 20,6%. Si bé els que tenen entre 30-45 anys acumulen el nombre més gran de contractes (30,4%), també és cert que ho fan en un interval d'anys superior.
- Els contractes de durada curta són els més utilitzats a Mataró*: el 59,5% de la contractació és de durada inferior als sis mesos. Pel que fa a la contractació indefinida, aquesta representa el 14,1% de la contractació, 1,6 punts percentuals per sobre del que representava en el mateix trimestre de l'any anterior.

** Temporalment, el recull de contractació a l'Oficina de Treball de la Generalitat de l'Esplanada de Mataró (OTG I) segueix un ritme inferior als nivells de contractació reals.

Mataró (4t trimestre 2002)		
Perfil	Contractat	Aturat (desembre)
Sexe	Home (51,07%)	Dona (53,65%)
Sector econòmic	Serveis (68,94%)	Indústria (42,00%)
Edat	34-44 (29,95%) i 20-24 (27,29%)	25-44 (44,84%)
		55-59 (13,78%) i 30-34 (12,65%)
		25-29 (12,50%) i 50-54 (11,60%)
Durada contracte*	Menor o igual 6 mesos (51,00%)	Temporals
Tipus contracte	Eventual circums. prod. (31,71%)	
	Temps parcial (26,39%)	
	Per obra o servei (18,06%)	
	Total indefinits (12,95%)	

Mataró (1r trimestre 2003)		
Perfil	Contractat	Aturat (març)
Sexe	Home (50,41%)	Dona (53,53%)
Sector econòmic	Serveis (68,02%)	Indústria (43,14%)
Edat	30-44 (30,01%) i 20-24 (27,75%)	25-44 (44,65%)
		55-59 (13,41%) i 30-34 (12,70%)
		25-29 (12,33%) i 50-54 (11,30%)
Durada contracte*	Menor o igual 6 mesos (53,01%)	Temporals
Tipus contracte	Eventual circums. prod. (29,20%)	
	Temps parcial (27,57%)	
	Per obra o servei (17,97%)	
	Total indefinits (14,46%)	

Mataró (2n trimestre 2003)		
Perfil	Contractat	Aturat (juny)
Sexe	Dona (50,82%)	Dona (54,64%)
Sector econòmic	Serveis (70,58%)	Indústria (41,89%)
Edat	30-44 (29,46%) i 20-24 (26,73%)	25-44 (44,65%)
		55-59 (13,33%) i 25-29 (12,70%)
		30-34 (12,15%) i 50-54 (11,75%)
Durada contracte*	Menor o igual 6 mesos (63,06%)	Temporals
Tipus contracte	Eventual circums. prod. (36,01%)	
	Temps parcial (27,12%)	
	Per obra o servei (15,03%)	
	Total indefinits (10,90%)	

Mataró (3r trimestre 2003)		
Perfil	Contractat	Aturat (setembre)
Sexe	Home (54,24%)	Dona (55,63%)
Sector econòmic	Serveis (65,76%)	Indústria (42,00%)
Edat	30-44 (30,46%) i 20-24 (21,94%)	25-44 (43,03%)
		55-59 (12,69%), 30-34 (12,08%)
		25-29 (12,05%), 50-54 (11,75%)
Durada contracte*	Menor o igual 6 mesos (59,54%)	Temporals
Tipus contracte	Eventual circums. prod. (40,97%)	
	Temps parcial (20,37%)	
	Per obra o servei (16,31%)	
	Total indefinits (14,15%)	

Font T 7: Elaboració pròpia a partir de les dades de la Xarxa d'Observatoris de la Província de Barcelona (Diputació de Barcelona)

Atur registrat al Mercat de Treball de Mataró i a la província de Barcelona (3r trimestre 2003)

Tant en el Mercat de Treball de Mataró com a la província de Barcelona, la dinàmica seguida per l'atur en el tercer trimestre ha estat molt semblant. En ambdós àmbits ha augmentat la desocupació registrada, però també cal dir que la intensitat del creixement ha estat menor que a Mataró. Així, a la província hi ha un augment de 2.702 persones desocupades, un 1,7% més que en el trimestre anterior, i la taxa d'atur se situa en el 6,74%** . Pel que fa al Mercat de Treball, l'increment intertrimestral ha estat de 333 persones, fet que en termes relatius suposa un creixement del 5,3%, situant-se la taxa d'atur registrat en el 7,7% de la població activa.

T 8

	Atur registrat		Taxa d'atur		Evolució atur registrat per taxes de creixement			
	Mercat de Treball	Prov. de Barcelona	Mercat de Treball	Prov. de Barcelona	Mensual		Anual	
					Mercat de Treball	Prov. de Barcelona	Mercat de Treball	Prov. de Barcelona
					(1)	(1)	(2)	(2)
juliol	6.550	162.203	7,65%	6,82%	3,98%	3,00%	5,85%	1,48%
agost	6.725	162.237	7,85%	6,82%	2,67%	0,02%	4,96%	1,40%
setembre	6.632	160.182	7,75%	6,74%	-1,38%	-1,27%	5,00%	1,73%

(1) Taxa de creixement respecte del mes anterior

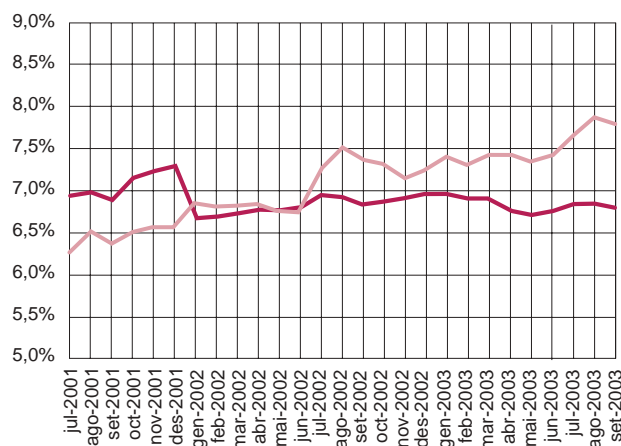
(2) Taxa de creixement respecte del mateix mes de l'any anterior

Font T 8, G 18 i G 19 : Elaboració pròpia a partir de les dades de la Xarxa d'Observatoris de la Província de Barcelona (Diputació de Barcelona)

Les variacions interanuals segueixen la mateixa tònica de creixement que les variacions intertrimestrals. Així, a la província s'ha registrat un creixement de 2.720 persones, fet que en termes relatius suposa un creixement de l'1,7%. En el Mercat de Treball el creixement ha estat més intens que a la província, però inferior que a Mataró*. En el darrer any, el nombre de desocupats ha crescut en 316, la qual cosa, en termes relatius, suposa un creixement del 5%. Tot i aquesta dada negativa, també s'ha de dir que els increments interanuals en els dos àmbits analitzats són cada cop més baixos.

G 18

Comparació de la taxa d'atur entre el Mercat de Treball i la província de Barcelona* (2001 - 3r trimestre 2003)



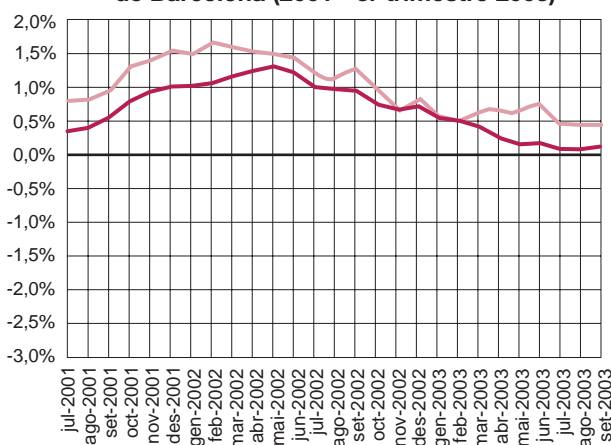
— Taxa atur Mercat de Treball
— Taxa atur Prov. de Barcelona

* Un canvi en la ponderació de la mostra utilitzada per fer l'Enquesta de Població Activa ha suposat un important augment de la població activa de la província de Barcelona, reduint-se d'aquesta manera la taxa d'atur registrat.

** La població activa que es fa servir per al càlcul de la taxa d'atur registrat de la província de Barcelona és l'estimada per l'Enquesta de Població Activa en el trimestre al qual fa referència la publicació.

G 19

Comparació de la tendència de la taxa d'atur entre el Mercat de Treball de Mataró i la província de Barcelona (2001 - 3r trimestre 2003)



Atur registrat per edat i sexe

Desigual comportament en l'evolució trimestral de l'atur registrat entre homes i dones. Així, en el Mercat de Treball, l'atur femení ha crescut més que el masculí, un 6,2% en les dones enfront d'un 4,1% en els homes. A la província de Barcelona el comportament ha estat el contrari: el creixement de l'atur ha estat més important entre els homes (2,4%) que no pas entre les dones (1,2%). Malgrat tot, el diferencial de la taxa d'atur entre homes i dones continua sent considerable en ambdós àmbits, si bé és més accentuat en el Mercat de Treball, on els homes tenen una taxa d'atur del 5,6% i les dones, del 10,9%.

T 9

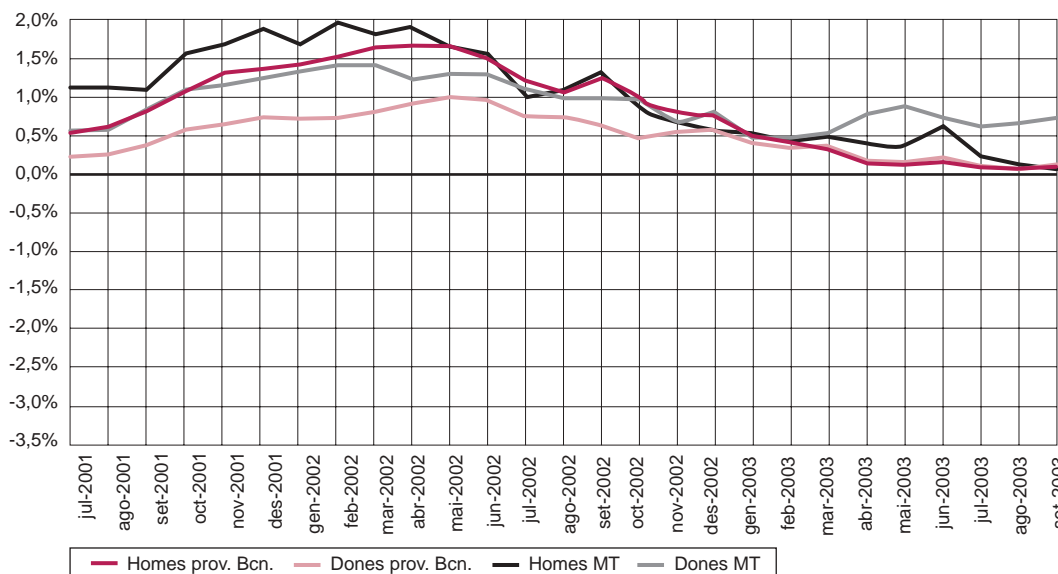
Mercat de Treball	Atur registrat per sexe		% Proporció sobre total		Taxa d'atur mensual		Var. taxa d'atur vs. mes anterior Dif.		Diferència taxes
	H	D	H	D	H	D	H	D	
2003									D - H
juliol	2.841	3.709	43,37%	56,63%	5,50%	10,93%	0,08 pp	0,62 pp	5,44 pp
agost	2.981	3.744	44,33%	55,67%	5,77%	11,03%	0,27 pp	0,10 pp	5,27 pp
setembre	2.917	3.715	43,98%	56,02%	5,64%	10,95%	-0,12 pp	-0,09 pp	5,31 pp

Prov. de Barcelona	Atur registrat per sexe		% Proporció sobre total		Taxa d'atur mensual		Var. taxa d'atur vs. mes anterior Dif.		Diferència taxes
	H	D	H	D	H	D	H	D	
2003									D - H
juliol	67.573	94.630	41,66%	58,34%	4,95%	9,34%	0,00 pp	0,27 pp	4,39 pp
agost	69.659	92.578	42,94%	57,06%	5,10%	9,14%	0,15 pp	-0,20 pp	4,04 pp
setembre	68.776	91.406	42,94%	57,06%	5,04%	9,03%	-0,06 pp	-0,12 pp	3,99 pp

pp: punts percentuals

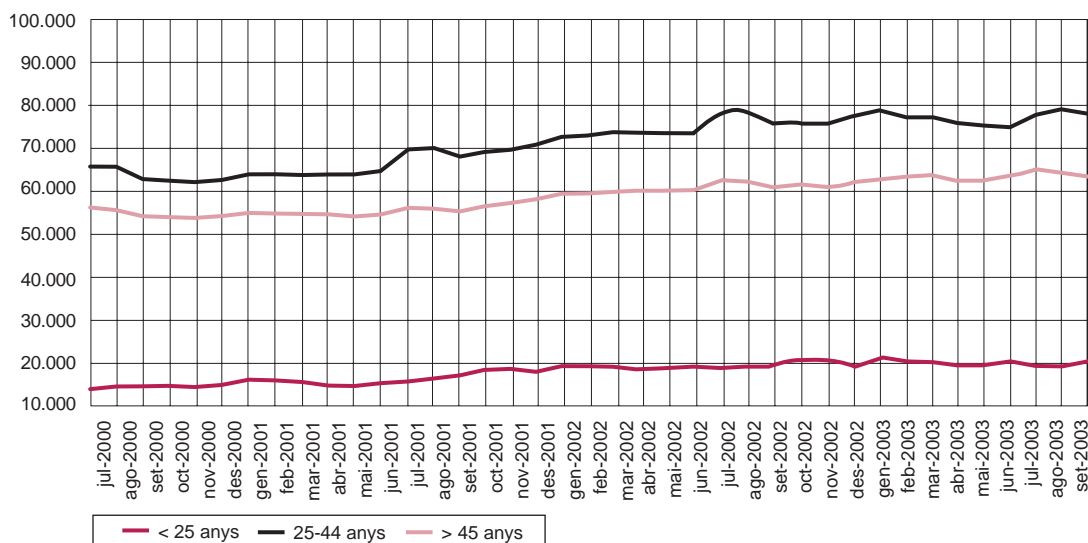
Tendència de l'atur registrat primers àmbit i sexe (2001 - 3r trimestre 2003)

G 20

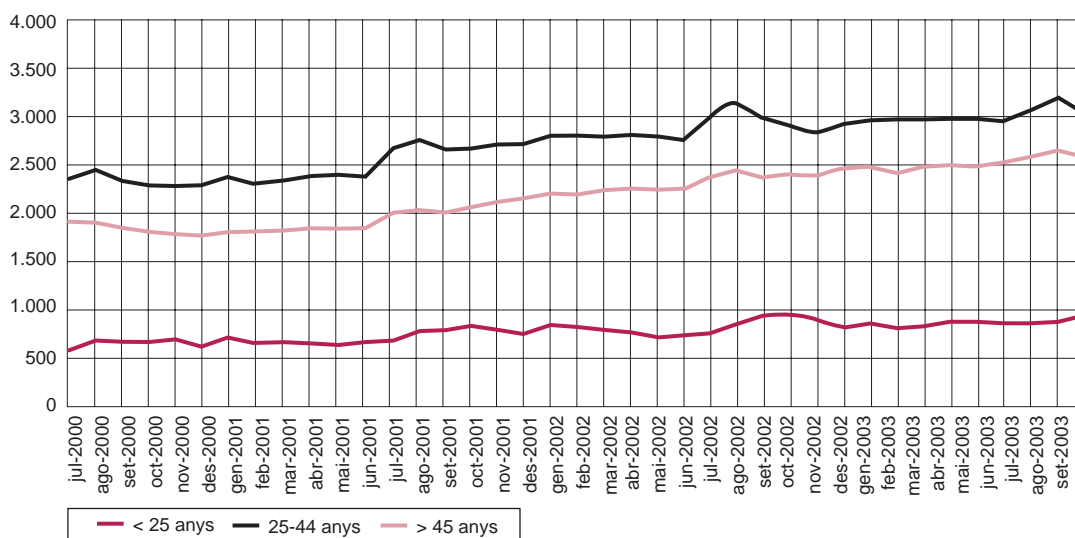


Font T 9 i G 20:
Elaboració pròpia a partir de les dades de la Xarxa d'Observatoris de la Província de Barcelona (Diputació de Barcelona)

G 21 Evolució de l'atur registrat segons grups d'edat. Prov. de Barcelona (2000 - 3r trimestre 2003)



G 22 Evolució de l'atur registrat segons grups d'edat. Mercat de Treball (2000 - 3r trimestre 2003)



La dinàmica del darrer any per sexes i àmbits ha estat paral·lela a la dinàmica trimestral. Un cop més les dones del Mercat de Treball han esdevingut el col·lectiu més perjudicat per l'alça de l'atur, amb un creixement del 7,9%, mentre que entre els homes l'atur només ha crescut un 1,5%. En el conjunt de la província, l'atur ha seguit un creixement menys accentuat que en el Mercat de Treball. Per sexes, el principals perjudicats han estat els homes, que han registrat un creixement del 2,1%, mentre que en el cas de les dones l'augment ha estat de l'1,5%.

Atur registrat per edat i sexe (detall)

Per grans grups d'edat, l'augment de la desocupació ha seguit la mateixa evolució en els dos àmbits d'anàlisi. Així, en el tercer trimestre, els més joves (menors de 25 anys) han estat els més perjudicats, amb un increment del 3,8% a la província i del 13,9% en el Mercat de Treball. El creixement més baix s'ha produït en el col·lectiu de més edat (majors de 44 anys), amb un 0,9% a la província i un 3,9% en el Mercat de Treball. L'acabament de la campanya turística afecta més directament els més joves, principalment aquells que van ser contractats a principis d'estiu.

T 10

Edat	Distribució per edat i sexe dels aturats registrats. Juny 2003							
	Homes				Dones			
	Mercat de Treball		Prov. de Barcelona		Mercat de Treball		Prov. de Barcelona	
	Nombre	Pes relatiu	Nombre	Pes relatiu	Nombre	Pes relatiu	Nombre	Pes relatiu
	(1)	(1)	(1)	(1)	(1)	(1)	(1)	
Menors de 20 anys	188	6,71%	4.171	6,21%	128	3,66%	3.042	3,37%
De 20 a 24 anys	279	9,96%	6.477	9,65%	255	7,29%	6.655	7,37%
De 25 a 29 anys	342	12,21%	8.952	13,33%	438	12,53%	11.760	13,02%
De 30 a 34 anys	314	11,21%	7.481	11,14%	506	14,47%	13.387	14,82%
De 35 a 39 anys	291	10,39%	6.556	9,76%	418	11,95%	11.425	12,65%
De 40 a 44 anys	260	9,28%	5.367	7,99%	357	10,21%	9.421	10,43%
De 45 a 49 anys	221	7,89%	5.128	7,64%	359	10,27%	9.027	9,99%
De 50 a 54 anys	260	9,28%	5.985	8,91%	419	11,98%	10.079	11,16%
De 55 a 59 anys	377	13,45%	9.768	14,55%	461	13,18%	11.245	12,45%
Majors de 59 anys	270	9,64%	7.253	10,80%	156	4,46%	4.301	4,76%
Total	2.802	100%	67.138	100%	3.497	100%	90.342	100%

T 11

Edat	Distribució per edat i sexe dels aturats registrats. Setembre 2003							
	Homes				Dones			
	Mercat de Treball		Prov. de Barcelona		Mercat de Treball		Prov. de Barcelona	
	Nombre	Pes relatiu	Nombre	Pes relatiu	Nombre	Pes relatiu	Nombre	Pes relatiu
	(1)	(1)	(1)	(1)	(1)	(1)	(1)	
Menors de 20 anys	210	7,20%	4.150	6,03%	139	3,74%	2.905	3,18%
De 20 a 24 anys	308	10,56%	6.890	10,02%	311	8,37%	7.166	7,84%
De 25 a 29 anys	344	11,79%	9.243	13,44%	466	12,54%	12.178	13,32%
De 30 a 34 anys	330	11,31%	7.788	11,32%	506	13,62%	13.468	14,73%
De 35 a 39 anys	303	10,39%	6.695	9,73%	452	12,17%	11.452	12,53%
De 40 a 44 anys	270	9,26%	5.589	8,13%	371	9,99%	9.287	10,16%
De 45 a 49 anys	215	7,37%	5.237	7,61%	383	10,31%	9.039	9,89%
De 50 a 54 anys	272	9,32%	5.968	8,68%	446	12,01%	10.015	10,96%
De 55 a 59 anys	382	13,10%	9.713	14,12%	465	12,52%	11.301	12,36%
Majors de 59 anys	283	9,70%	7.503	10,91%	176	4,74%	4.595	5,03%
Total	2.917	100%	68.776	100%	3.715	100%	91.406	100%

(1) Representativitat de cada grup d'edat respecte del total d'aturats registrats

Font G 21, G 22, T 10 i T 11: Elaboració pròpia a partir de les dades de la Xarxa d'Observatoris de la Província de Barcelona (Diputació de Barcelona)

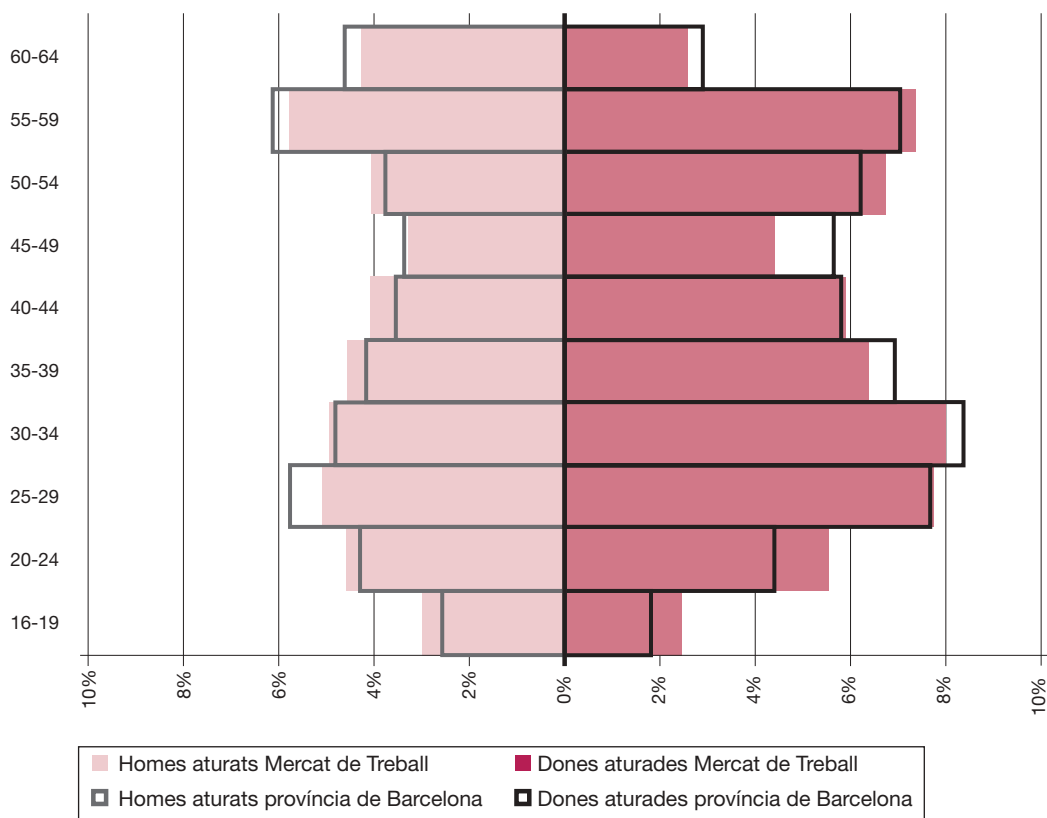
Els homes i les dones segueixen un comportament diferent, independentment de quin sigui el seu àmbit. Així, les proporcions més elevades d'homes desocupats les trobem entre els 20 i 34 anys i entre els 55 i 59 anys. En canvi, les dones tenen percentatges elevats de desocupades en els set trams d'edat, que van d'entre els 25 i els 59 anys. Aquestes diferències posen de relleu les dificultats que tenen les dones d'aquestes edats per accedir a un lloc de treball.

En el tercer trimestre l'evolució per sexe i edat de l'atur ha estat molt dispar, tant en el Mercat de Treball de Mataró com a la província de Barcelona. Així, ens trobem que en el Mercat de Treball la millor xifra ha estat per als homes d'entre 45 a 49 anys, amb un descens de l'atur del 2,7%, mentre que el creixement més important s'ha produït entre les dones de més de 59 anys, amb un 12,8% més de desocupades. A la província de Barcelona les dones de menys de 19 anys han registrat la davallada més rellevant, amb un 4,5% menys de desocupats, mentre que el creixement més important ha estat entre les dones de 20 a 24 anys, amb un 7,7%.

Ambdós àmbits d'anàlisi situen l'edat mitjana d'homes i dones entre els 40 i 41 anys. Així, en els homes és de 40,4 anys en el Mercat de Treball i de 40,9 anys a la província, mentre que en el cas de les dones és de 40,6 anys en el Mercat de Treball i de 40,5 anys a la província. Respecte de l'edat mitjana que tenien fa un any, només en el cas dels homes de la província s'ha produït una reducció de 0,3 anys, ja que l'edat mitjana de l'aturat ha augmentat en la resta.

G 23

Estructura de l'atur per sexe i edat. Mercat de Treball i província de Barcelona. Setembre 2003



Atur registrat per sectors econòmics

Els col·lectius minoritaris són els que presenten una evolució positiva en els darrers tres mesos. Així tenim que l'agricultura ha aconseguit reduir el nombre de desocupats en un 2,3% en el Mercat de Treball, mentre que a la província s'ha reduït en un 0,8% entre la gent que cerca la seva primera ocupació (SOA). Els principals sectors, la indústria i els serveis, presenten uns creixements que malgrat tot han estat moderats: un 2,5% en la indústria i un 1,3% en els serveis de la província de Barcelona. En el Mercat de Treball el creixement de l'atur en el sector de la indústria ha estat del 5,2% i en el dels serveis, del 4%.

Sector econòmic	Composició per sectors econòmics. Setembre 2003					
	Mercat de Treball			Província de Barcelona		
	Nombre	Pes relatiu	Var. any ant.	Nombre	Pes relatiu	Var. any ant.
	(1)	(2)		(1)	(2)	
Agricultura	43	0,65%	-0,13 pp	782	0,49%	0,12 pp
Indústria	2.379	35,87%	-0,97 pp	43.189	26,96%	-0,79 pp
Construcció	645	9,73%	-0,01 pp	13.193	8,24%	0,04 pp
Serveis	3.130	47,20%	0,52 pp	89.494	55,87%	0,26 pp
S.O.A.	435	6,56%	0,59 pp	13.524	8,44%	0,36 pp
Total	6.632	100%	0,00 pp	160.182	100%	0,00 pp

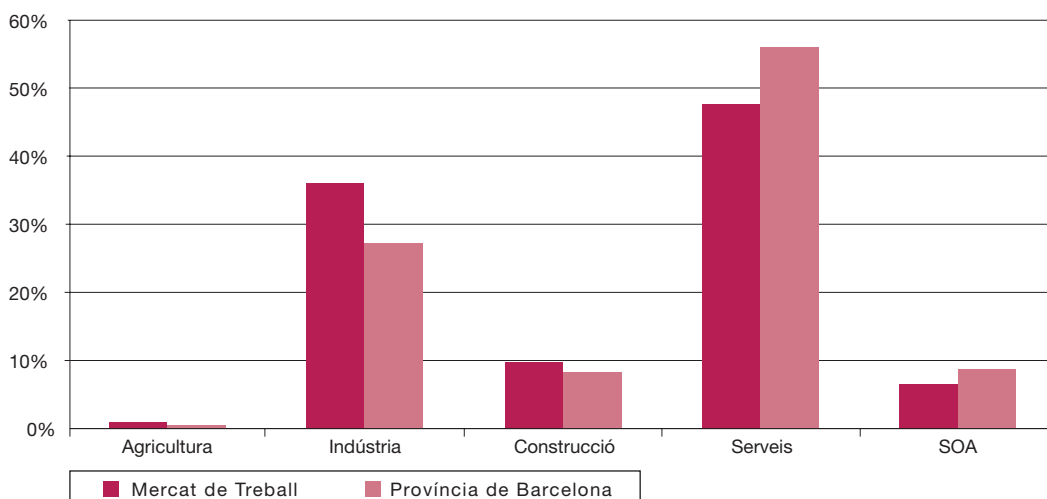
T 12

(1) Representativitat de cada nivell d'instrucció respecte del total d'aturats registrats

(2) Variació de representativitat respecte del mateix mes de l'any anterior
pp: punts percentuals

Pes relatiu dels sectors de cada àmbit (setembre 2003)

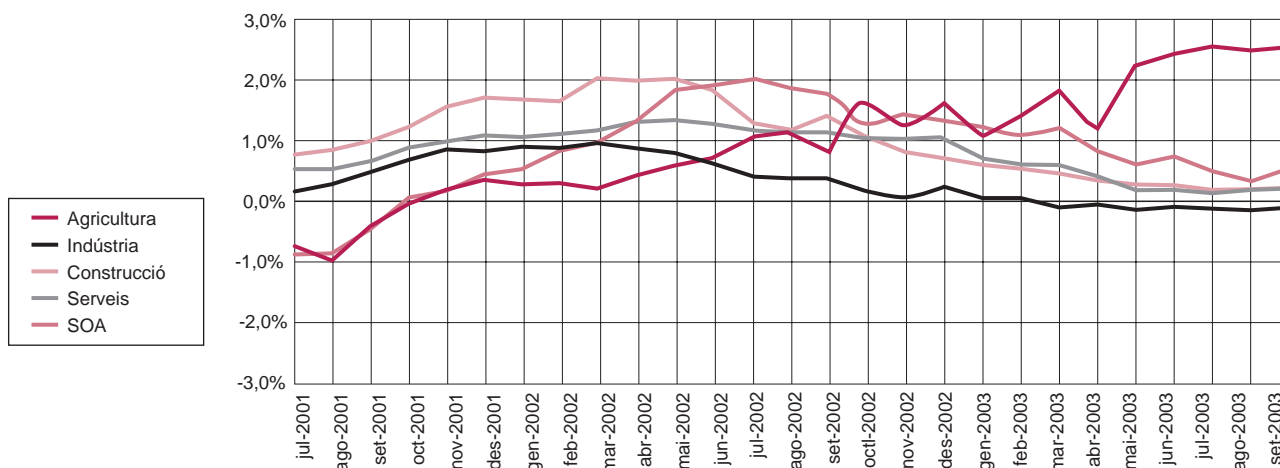
G 24



Font G 23,
T 12 i G 24 : Elaboració
pròpia a partir de
les dades de la Xarxa
d'Observatoris de la
Província de Barcelona
(Diputació de Barcelona)

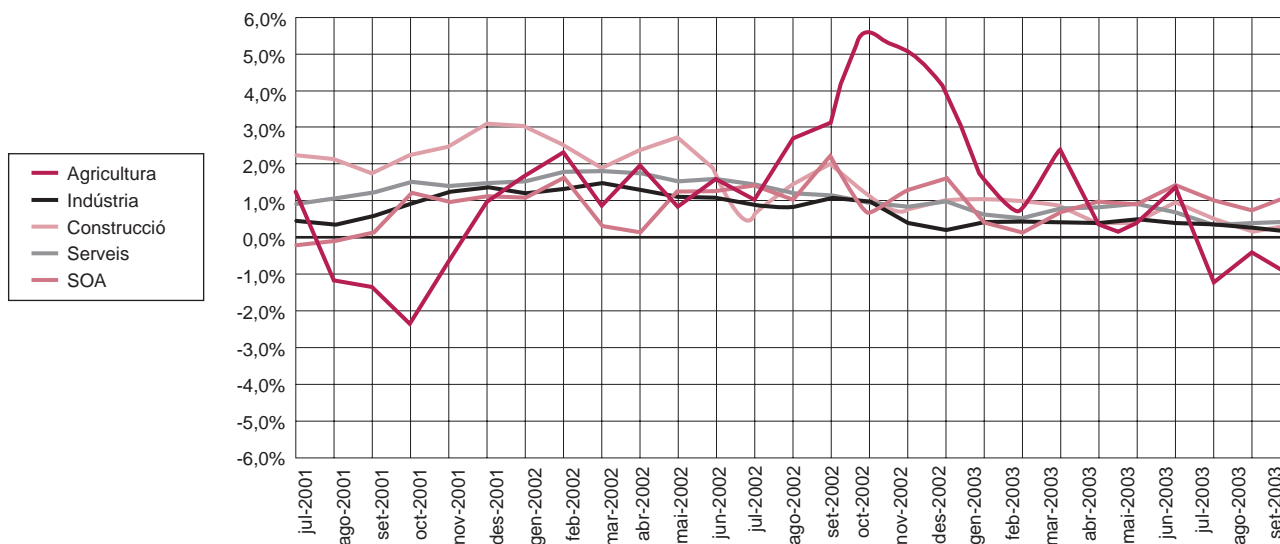
G 25

Tendència de l'atur registrat per sectors. Província de Barcelona (2001 - 3r trimestre 2003)



G 26

Tendència de l'atur registrat per sectors. Mercat de Treball (2001 - 3r trimestre 2003)



Entre els mesos de setembre de 2002 i 2003, l'evolució de l'atur registrat per sectors ha estat molt desfavorable en tots dos àmbits. Dels dos sectors econòmics més importants, el de la indústria i el dels serveis, el primer registra xifres que no li són tan desfavorables. Així, a la província recull un lleu descens de l'1,2% i en el Mercat de Treball, un creixement del 2,2%. Pel que fa al sector serveis, a la província ha registrat un creixement del 2,2% i en el Mercat de Treball, del 7,2%.

Atur registrat per formació

T 13

Nivell d'instrucció	Composició per nivell d'instrucció. Juny 2003					
	Mercat de Treball			Província de Barcelona		
	Nombre	Pes relatiu	Var. any ant.	Nombre	Pes relatiu	Var. any ant.
	(1)	(2)		(1)	(2)	
Est. primaris	4.771	75,74%	0,32 pp	116.840	74,19%	0,22 pp
Est. secund.	1.098	17,43%	-0,56 pp	30.417	19,31%	-0,06 pp
Est. univers.	430	6,83%	0,24 pp	10.223	6,49%	-0,16 pp
Total	6.299	100%	0,00 pp	157.480	100%	0,00 pp

(1) Representativitat de cada nivell d'instrucció respecte el total d'aturats registrats.

(2) Variació de representativitat respecte el mateix mes de l'any anterior.

pp: punts percentuals.

T 14

Composició per nivell d'instrucció. Setembre 2003

Nivell d'instrucció	Mercat de Treball			Província de Barcelona		
	Nombre	Pes relatiu	Var. any ant.	Nombre	Pes relatiu	Var. any ant.
	(1)		(2)	(1)		(2)
Est. primaris	5.027	75,80%	0,48 pp	117.793	73,54%	0,21 pp
Est. secund.	1.161	17,51%	0,06 pp	31.293	19,54%	-0,11 pp
Est. univers.	444	6,69%	-0,54 pp	11.096	6,93%	-0,09 pp
Total	6.632	100%	0,00 pp	160.182	100%	0,00 pp

(1) Representativitat de cada nivell d'instrucció respecte el total d'aturats registrats

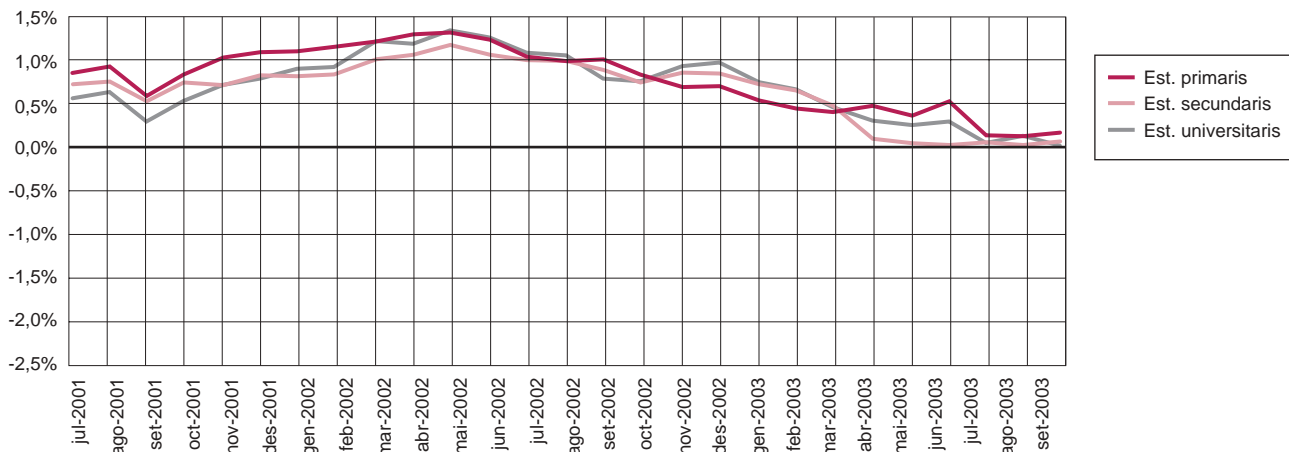
(2) Variació de representativitat respecte el mateix mes de l'any anterior

pp: punts percentuals

La comparació trimestral de l'atur per nivell d'estudis presenta un perfil diferent en el Mercat de Treball que a la província. Així, a la província, l'atur hi augmenta amb més intensitat a mesura que augmenta el nivell d'instrucció dels desocupats, arribant a un creixement del 8,5% en el cas dels titulats universitaris. En el Mercat de Treball el creixement més important es produeix entre el col·lectiu amb estudis secundaris, amb un 5,7%.

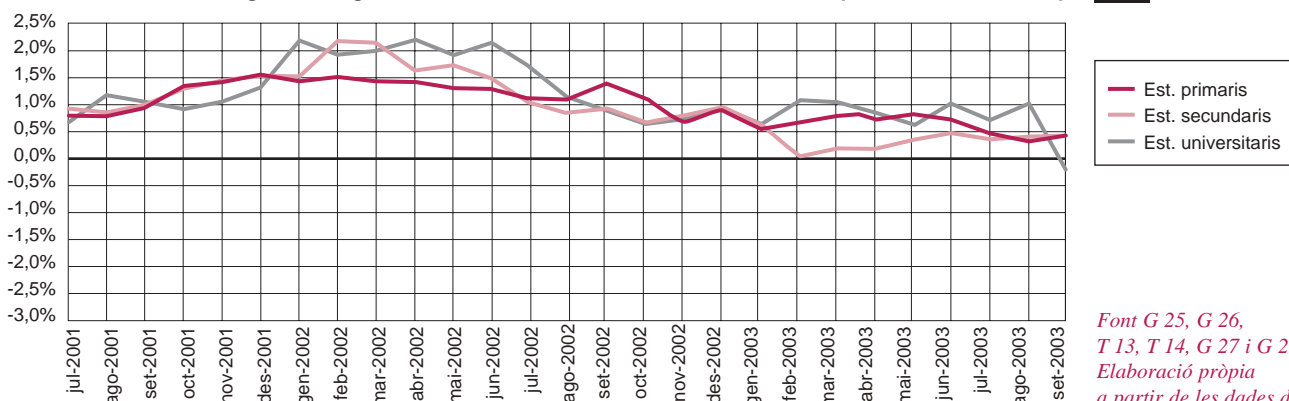
Tendència de l'atur registrat segons nivells d'instrucció. Prov. de Barcelona (2001 - 3r trim. 2003)

G 27



Tendència de l'atur registrat segons nivells d'instrucció. Mercat de Treball (2001 - 3r trim. 2003)

G 28



Font G 25, G 26, T 13, T 14, G 27 i G 28: Elaboració pròpia a partir de les dades de la Xarxa d'Observatoris de la Província de Barcelona (Diputació de Barcelona)

La comparació interanual presenta un perfil descendent a mesura que el nivell d'instrucció és més elevat en ambdós àmbits. De fet, entre els desocupats universitaris del Mercat de Treball es registra un descens de l'atur del 2,8%, i a la província el creixement és molt minso, del 0,4%.

Evolució del perfil d'aturat al Mercat de Treball de Mataró i a la província de Barcelona (3r trimestre 2000-2003)

El perfil dels desocupats de la província de Barcelona i del Mercat de Treball ens dona una idea sobre l'estructura socioeconòmica dels respectius àmbits. Malgrat el fet que en ambdós àmbits els trets característics són els mateixos (dona, entre 25 i 44 anys, que ha treballat en el sector serveis i amb certificat d'escolaritat), els diferents valors que tenen ens indiquen que es tracta de dues àrees força diferents entre si.

En comparar els percentatges de desocupats d'ambdós àmbits veiem com en el Mercat de Treball el certificat d'escolaritat és més elevat que a la província, la qual cosa ens indicaria que a la província el nivell d'instrucció de la població és més elevat que en el Mercat de Treball. En les altres característiques el percentatge d'aturats a la província supera el del Mercat de Treball, fet que en el cas de l'edat ens indica que l'edat mitjana a la província és més elevada, que el sector serveis està més desenvolupat i que hi ha una major dificultat per a la inserció laboral de les dones.

T 15

Mercat de Treball	setembre 2000		setembre 2001		setembre 2002		setembre 2003	
		%		%		%		%
Sexe	Dona	56,0%	Dona	55,3%	Dona	54,5%	Dona	56,0%
Sect. ec.	Serveis	45,6%	Serveis	47,1%	Serveis	46,7%	Serveis	47,2%
Edat	25-44	47,9%	25-44	48,6%	25-44	47,4%	25-44	45,9%
Formació	Cert. esc.	44,1%	Cert. esc.	43,9%	Cert. esc.	44,6%	Cert. esc.	44,1%

	Variació juny 2001 - setem. 2001				Variació juny 2002 - setem. 2002				Variació juny 2003 - setem. 2003			
	Perfil setem. 2001	Tx. C. (v.a)	Var. Pes	Tx. C. (%)	Perfil setem. 2002	Tx. C. (v.a)	Var. Pes	Tx. C. (%)	Perfil setem. 2003	Tx. C. (v.a)	Var. Pes	Tx. C. (%)
	(1)	(2)	(3)	(3)	(1)	(2)	(3)	(3)	(1)	(2)	(3)	(3)
Sexe	Dona	10,60%	-0,66 pp	-1,18%	Dona	7,86%	-0,69 pp	-1,26%	Dona	6,23%	0,50 pp	0,90%
Sect. ec.	Serveis	12,77%	0,36 pp	0,76%	Serveis	6,81%	-1,06 pp	-2,22%	Serveis	4,02%	-0,57 pp	-1,20%
Edat	25 - 44	11,94%	0,01 pp	0,02%	25-44	8,36%	-0,38 pp	-0,80%	25-44	3,96%	-0,58 pp	-1,26%
Formació	Cert. esc.	8,34%	-1,45 pp	-3,19%	Cert. esc.	9,92%	0,28 pp	0,62%	Cert. esc.	3,62%	-0,71 pp	-1,59%

Prov. de Barcelona	setembre 2000		setembre 2001		setembre 2002		setembre 2003	
		%		%		%		%
Sexe	Dona	59,8%	Dona	58,6%	Dona	57,2%	Dona	57,1%
Sect. ec.	Serveis	53,9%	Serveis	54,7%	Serveis	55,6%	Serveis	55,9%
Edat	25-44	47,8%	25-44	48,5%	25-44	48,1%	25-44	47,3%
Formació	Cert. esc.	40,7%	Cert. esc.	40,1%	Cert. esc.	39,6%	Cert. esc.	39,4%

	Variació juny 2001 - setem. 2001				Variació juny 2002 - setem. 2002				Variació juny 2003 - setem. 2003			
	Perfil setem. 2001	Tx. C. (v.a)	Var. Pes	Tx. C. (%)	Perfil setem. 2002	Tx. C. (v.a)	Var. Pes	Tx. C. (%)	Perfil setem. 2003	Tx. C. (v.a)	Var. Pes	Tx. C. (%)
	(1)	(2)	(3)	(3)	(1)	(2)	(3)	(3)	(1)	(2)	(3)	(3)
Sexe	Dona	4,07%	-0,66 pp	-1,11%	Dona	1,79%	-0,39 pp	-0,68%	Dona	1,18%	-0,30 pp	-0,53%
Sect. ec.	Serveis	3,92%	-0,70 pp	-1,26%	Serveis	1,86%	-0,34 pp	-0,61%	Serveis	1,29%	-0,24 pp	-0,42%
Edat	25 - 44	5,97%	0,33 pp	0,69%	25-44	2,34%	-0,07 pp	-0,14%	25-44	1,82%	0,05 pp	0,10%
Formació	Cert. esc.	2,84%	-0,94 pp	-2,28%	Cert. esc.	0,87%	-0,63 pp	-1,57%	Cert. esc.	0,24%	-0,58 pp	-1,45%

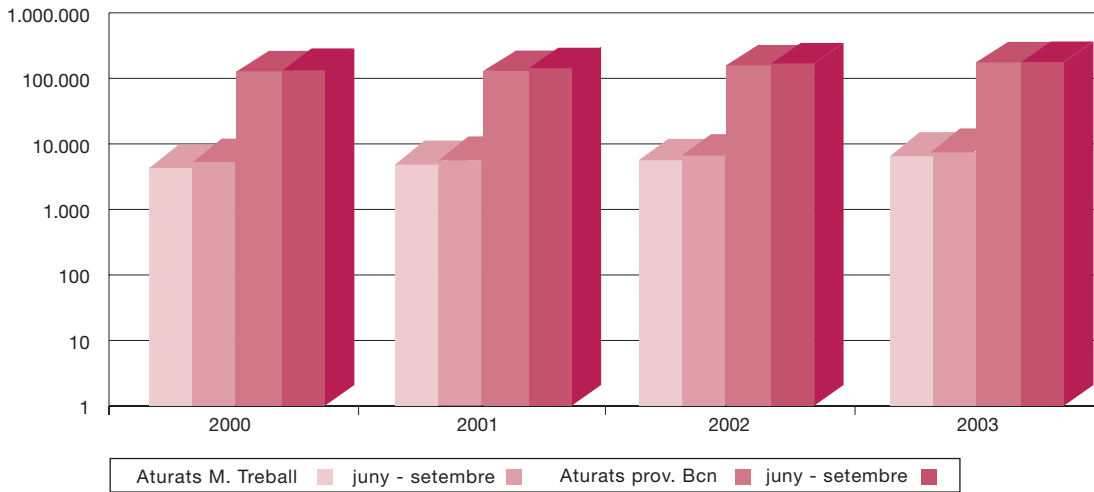
(1) Taxa de creixement dels valors absoluts

(2) Variació del pes relatiu

(3) Taxa de creixement del pes relatiu
pp: punts percentuals

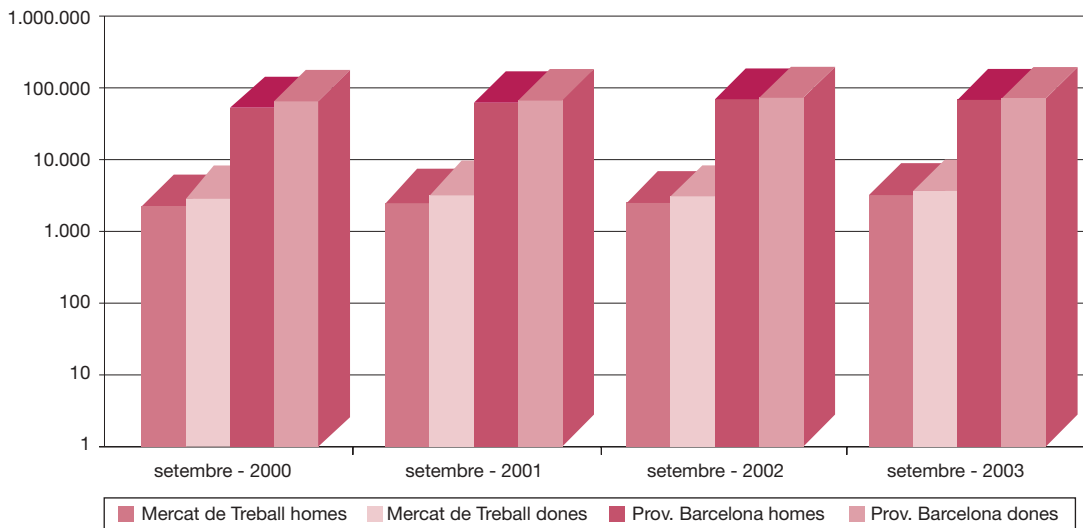
Evolució del nombre d'aturats els segons trimestres per àmbits (2000 - 2003)

G 29



Distribució de l'atur registrat per sexe i àmbit (setembre 2000 - setembre 2003)

G 30



Font T15, G29 i G30:
Elaboració pròpia a partir de les dades de la Xarxa d'Observatoris de la Província de Barcelona (Diputació de Barcelona).

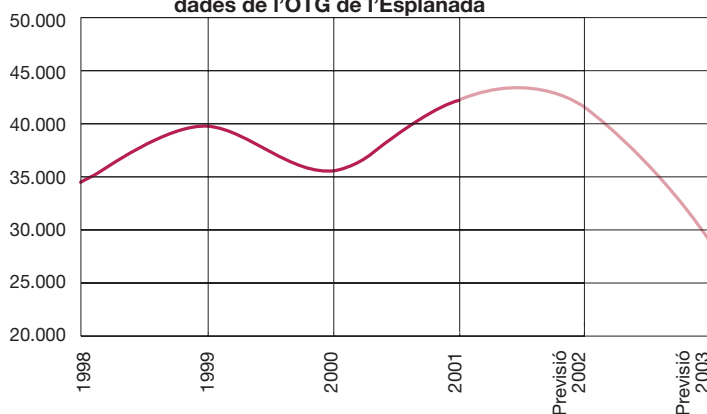
L'evolució al llarg dels darrers quatre anys dels percentatges dels quatre trets característics que conformen el perfil dels desocupats del Mercat de Treball i de la província es mantenen en valors més o menys estables. Així, en el Mercat de Treball el percentatge de dones desocupades i de desocupats amb certificat d'escolaritat és el mateix en el mes de setembre de 2003 que en el mes de setembre de 2000. Pel que fa als aturats, en el sectors serveis aquests van augmentant, mentre que en el grup d'edat de 25 a 44 es va reduint, fet que es produeix en els dos àmbits d'anàlisi. Pel que fa al percentatge de dones desocupades, a la província s'ha reduït en 2,8 punts percentuals entre els mesos de setembre de 2000 i de 2003, i en 1,3 punts els desocupats que tenen certificat d'escolaritat.

Nota: en els gràfics G29 i G30 s'utilitza una escala logarítmica.

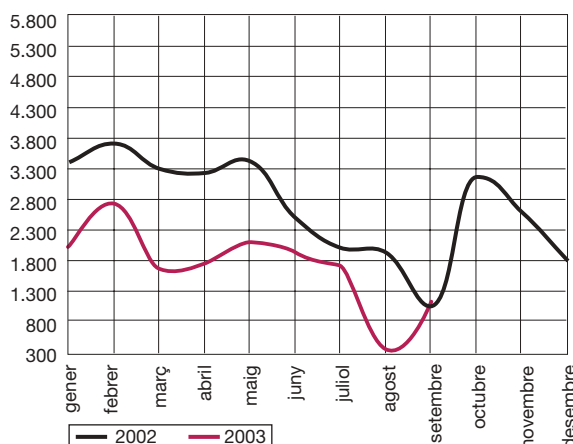
Contractacions en el Mercat de Treball (3r trimestre 2003)

Com en el cas de Mataró*, en el Mercat de Treball també hi ha problemes en la mecanització dels contractes. En aquest sentit, cal prendre's amb molta cautela els 3.153 contractes del tercer trimestre de 2003, fet que suposa una davallada interanual del 31,3%. Com en el cas de Mataró*, tenint en compte la situació actual, ens ha semblat més oportú de fer l'anàlisi de la contractació en funció de l'evolució del pes de les diferents agrupacions: sexe, sector, durada i edat.

G 31 Evolució del nombre de contractes en el Mercat de Treball (1995 - 2001) i estimació 2002 i 2003 segons dades de l'OTG de l'Esplanada

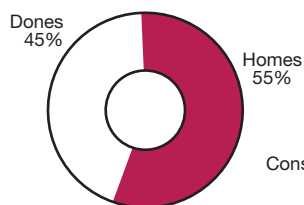


G 32 Evolució de la contractació al Mercat de Treball de Mataró. 2002 - 2003

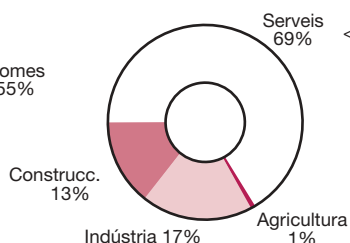


G 33

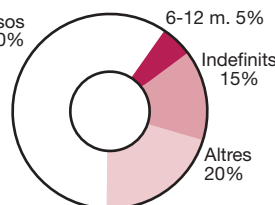
Contractació per sexe 3r trimestre 2003



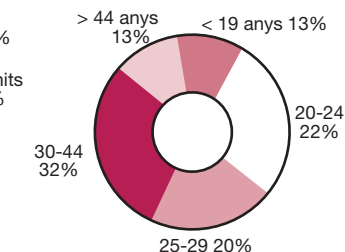
Contractació per sectors 3r trimestre 2003



Contractació per durada 3r trimestre 2003



Contractació per edats 3r trimestre 2003



Contractat tipus en el Mercat de Treball

- Els homes concentren el major nombre de contractes del Mercat de Treball. El 55,3% de la contractació del tercer trimestre de 2003 ha estat per als homes, mentre que les dones només arriben al 44,7%.
- 7 de cada 10 contractes són del sector serveis. Els mesos d'estiu és quan aquest sector acumula més contractes. Els altres dos grans sectors econòmics, la indústria i la construcció, acumulen el 16,7% i el 13,1%, respectivament.
- Per grups d'edat, com ja passava a Mataró, destaca l'interval entre els 19 i els 24 anys, que amb només un interval de cinc anys concentra el 22,5% de la contractació. Si bé en xifres absolutes els que tenen entre 30 i 45 anys acumulen el 30,7%, cal tenir en compte que aquest interval és molt més ampli (15 anys). El col·lectiu menys contractat són els que tenen més de 44 anys, amb el 13,3% dels contractes.
- La temporalitat dels contractes és també la tònica dominant del Mercat de Treball. Els contractes de menys de sis mesos són els més emprats, amb un 60,3% del total de la contractació, mentre que els indefinits han augmentat en el tercer trimestre i representen el 14,6%.

Font G 31, G 32 i G 33: Elaboració pròpia a partir de les dades de la Xarxa d'Observatoris de la Província de Barcelona (Diputació de Barcelona).

Mercat de Treball de Mataró (4t trimestre 2002)

Perfil	Contractat	Aturat	
		(desembre)	
Sexe	Home (52,98%)	Dona (54,02%)	
Sector econòmic	Serveis (69,46%)	Serveis (47,95%)	
Edat	20-24 (27,13%), 30-44 (29,50%)	25-44 (47,24%)	
		25-29 (12,93%), 30-34 (13,38%)	
		55-59 (13,31%), 35-39 (11,33%)	
Durada contracte*	Menor o igual 6 mesos (53,68%)	(percentatges més alts)	
Tipus contracte	Eventual circums. prod. (33,45%)	Temporals	
	Temps parcial (26,34%)		
	Per obra o servei (15,74%)		
	Total indefinits (13,09%)		

Mercat de Treball de Mataró (1r trimestre 2002)

Perfil	Contractat	Aturat	
		(març)	
Sexe	Home (52,19%)	Dona (53,80%)	
Sector econòmic	Serveis (68,02%)	Serveis (48,99%)	
Edat	30-44 (30,60%), 20-24 (27,65%)	25-44 (46,99%)	
		30-34 (13,46%), 55-59 (13,33%)	
		25-29 (12,44%), 35-39 (10,97%)	
Durada contracte*	Menor o igual 6 mesos (53,65%)	(percentatges més alts)	
Tipus contracte	Eventual circums. prod. (31,16%)	Temporals	
	Temps parcial (27,17%)		
	Per obra o servei (17,09%)		
	Total indefinits (15,21%)		

Mercat de Treball de Mataró (2n trimestre 2003)

Perfil	Contractat	Aturat	
		(juny)	
Sexe	Home (51,66%)	Dona (55,52%)	
Sector econòmic	Serveis (69,56%)	Serveis (47,77%)	
Edat	30-44 (30,32%), 20-24 (26,27%)	25-44 (46,45%)	
		30-34 (13,02%), 55-59 (13,30%)	
		25-29 (12,38%), 35-39 (11,26%)	
Durada contracte*	Menor o igual 6 mesos (61,37%)	(percentatges més alts)	
Tipus contracte	Eventual circums. prod. (34,55%)	Temporals	
	Temps parcial (26,71%)		
	Per obra o servei (16,83%)		
	Total indefinits (12,23%)		

Mercat de Treball de Mataró (3r trimestre 2003)

Perfil	Contractat	Aturat	
		(setembre)	
Sexe	Home (55,28%)	Dona (56,02%)	
Sector econòmic	Serveis (69,30%)	Serveis (47,20%)	
Edat	30-44 (30,67%), 20-24 (22,49%)	25-44 (45,87%)	
		55-59 (12,85%), 30-34 (12,83%)	
		25-29 (12,47%), 35-39 (11,62%)	
Durada contracte*	Menor o igual 6 mesos (60,26%)	(percentatges més alts)	
Tipus contracte	Eventual circums. prod. (39,30%)	Temporals	
	Temps parcial (22,58%)		
	Obra o servei (16,37%)		
	Total indefinits (14,59%)		

* Percentatge sobre el total de contractes, inclosos els indefinits

Font T 16:
Elaboració pròpia
a partir de les dades
de la Xarxa d'Observatoris
de la Província de Barcelona
(Diputació de Barcelona)



Ajuntament de Mataró



**Diputació
Barcelona**

xarxa de municipis



Generalitat de Catalunya
Servei d'Ocupació de Catalunya

UNIÓ EUROPEA
Fons Social Europeu



Per a més informació:

Ajuntament de Mataró. Servei d'Estudis i Planificació
C/ Francisco Herrera, 70. 08301 Mataró. Tel. 93 758 21 31 - Fax 93 758 21 36
<http://www.mataro.org> - correu electrònic: ajmataro@ajmataro.es

