

L'Observatori

32

Mercat de Treball de Mataró

Any VIII
4t trimestre 2003



Situació general de l'atur

Segons la Comptabilitat Nacional Trimestral que publica l'INE (Instituto Nacional de Estadística), en el darrer trimestre de 2003, el PIB comença a refer-se a un ritme de creixement interanual del 2,7%, el valor més alt de la sèrie des de finals de 2001. Així, l'economia espanyola ha crescut tres dècimes més que en el trimestre anterior i sis més que en el mateix trimestre de l'any anterior. Sembla, doncs, que poc a poc l'economia espanyola comença a reactivar-se. De l'anàlisi macroeconòmica, des del punt de vista de l'oferta, caldria destacar-ne la millora de les rames primàries amb un creixement del 4,2%, i del sector serveis amb un creixement dues dècimes superior al del tercer trimestre i cinc dècimes superior al creixement de fa un any. Des de la banda de la demanda, l'acceleració del PIB en aquest trimestre és conseqüència de la millora de la demanda externa neta, que aconsegueix reduir la seva aportació negativa (-0,4 punt enfront del -1,3 del període anterior), atès el fet que la demanda interna aporta al creixement agregat sis dècimes menys que en el trimestre anterior (3,1 punts).

En consonància amb l'inici de la recuperació econòmica, les dades d'ocupació de la Comptabilitat Nacional Trimestral encara mostren un creixement moderat, amb una taxa interanual del 2,1% (la més elevada dels darrers dos anys), la qual cosa implica un creixement d'uns 290.000 llocs de treball nets. El principal causant d'aquesta evolució és l'impuls registrat en les rames de la construcció i dels serveis, mentre que el tret més negatiu és la contracció que té lloc en les rames industrials. Les dades dels treballadors afiliats a la Seguretat Social, malgrat continuar creixent, mostren un ritme de creixement lent, i l'acceleració que es perfilava en els mesos precedents s'ha vist estroncada en el tram final de 2003, com així ho reflexa l'augment del 2,5% en el nombre de treballadors donats d'alta a la Seguretat Social, que s'ha situat en un total de 16,59 milions de treballadors. A Catalunya, el creixement interanual d'assalariats en el darrer mes de 2003 ha estat més moderat, amb un 2,2% més d'assalariats que un any enrere, amb un nombre total de 2,99 milions de treballadors.

Una altra font de dades del mercat de treball és l'Enquesta de Població Activa (EPA) que publica l'INE, en què sembla observar-se una millora de les grans dades del mercat de treball. Així, en la comparació interanual, la desocupació a l'Estat espan-

yol ha augmentat en un minso 0,4%, la qual cosa ens indica un alentiment en l'augment de l'atur, ja que en el quart trimestre de 2002 el creixement interanual va ser del 12%. Tot plegat situa l'estimació de desocupats del quart trimestre de 2003 en 2,12 milions de persones, i la taxa d'atur en l'11,2% de la població activa espanyola, la més elevada de la Unió Europea (si bé cal afegir-hi que en el darrer any s'ha reduït en dues dècimes). Pel que fa als ocupats, la sèrie presenta una tendència a l'alça, com així ho demostra l'augment del 3%, i el fet que el seu nombre ja sobrepassa els 16,8 milions.

L'anàlisi de les dades del mercat laboral espanyol per sexes ens mostra la segmentació existent: d'una banda, les dones tenen una taxa d'activitat del 43,9% enfront del 67,5% de la dels homes i, de l'altra, la taxa d'atur femenina gairebé duplica la masculina (el 15,6% de les dones enfront del 8,2% dels homes).

En l'anàlisi per grans sectors, l'agricultura, la construcció i els serveis augmenten el nombre d'ocupats. Tanmateix, també augmenten el nombre de desocupats en la indústria i els serveis. L'agricultura i la construcció han estat els sectors més afavorits per l'evolució del mercat laboral, en reduir el nombre de desocupats en un 7,6% i 3,5%, respectivament, i en augmentar cadascun el nombre d'ocupats en un 1,1% i 4,3%.

A Catalunya, en el quart trimestre de 2003, les dades presenten una situació més favorable que no pas a la resta de l'Estat espanyol. Així, segons l'EPA, el nombre d'aturats s'ha reduït en 13.400 persones i la taxa d'atur a Catalunya ha quedat fixada en el 8,9%, amb una taxa d'activitat del 59,6%, la segona més alta de tot l'Estat, únicament superada per la de les Illes Balears. Per sexes, la dificultat d'inserció de les dones en el mercat de treball també es fa palesa amb la taxa d'atur, ja que la masculina és del 6,8%, mentre que la femenina és de l'11,8%. La taxa d'activitat també reflexa la segmentació del mercat de treball de Catalunya, ja que en els homes és del 70,6% i en les dones, del 49,1%.

Pel que fa als ocupats per sectors econòmics a Catalunya, el sector industrial torna a ser un cop més el sector perjudicat en perdre en el darrer any més de 55.000 ocupats, fet que en termes relatius su-

posa una davallada del 7%. La resta dels grans sectors han registrat creixements en el nombre d'ocupats: paga la pena destacar el sector de la construcció, amb 25.100 ocupats més que un any enrere, i el dels serveis, amb 133.000 ocupats més. En l'anàlisi de la desocupació, tots els sectors han aconseguit reduir el nombre de desocupats, a excepció del sector agrícola, que en un any pràcticament dobla el nombre d'aturats. La davallada més rellevant s'ha produït en la construcció, que en un any ha vist minvar el nombre de desocupats en 6.200 persones, 26,8% menys que les que hi havia un any abans.

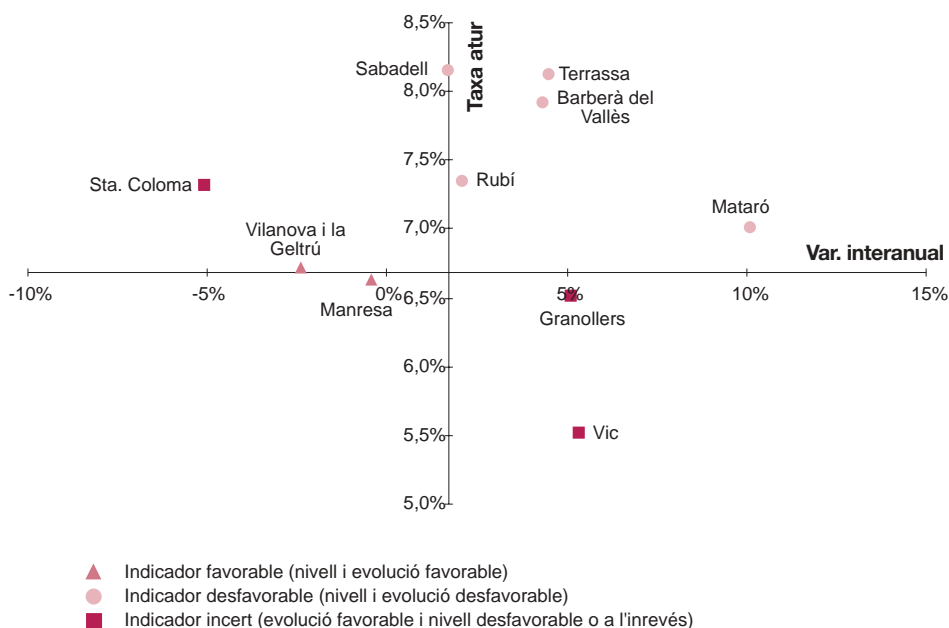
Una darrera font d'anàlisi del mercat de treball són les dades de les Oficines de Treball de la Generalitat a Catalunya i de les oficines de l'INEM de la resta de l'Estat espanyol. Aquestes dades mostren, tant en el cas català com en l'espanyol, un augment en la desocupació registrada de l'1,6% i de l'1,4%, respectivament. En l'anàlisi per sexes, en ambdós àmbits, el creixement de l'atur ha estat més acusat entre els homes que no pas entre les dones.

Per sectors, la indústria ha estat l'únic que ha aconseguit disminuir el nombre d'aturats registrats

en ambdós àmbits, un 3,1% a Catalunya i un 2% a Espanya. A l'Estat espanyol també els que busquen la seva primera feina han reduït el nombre de desocupats en un 2,8%.

En el gràfic que apareix a continuació s'observa la taxa d'atur a Mataró i a altres municipis (eix vertical) i les seves respectives evolucions en el darrer any (eix horitzontal). La valoració de favorable, desfavorable o incerta es realitza quan es compara amb la taxa d'atur de la província i la seva evolució interanual. Així s'hi pot veure com els quatre municipis del Vallès Occidental i Mataró tenen una taxa d'atur registrat per sobre del de la província de Barcelona, i també s'hi pot observar com aquesta ha crescut més que a la província en el darrer any, fet que situa l'indicador en una posició desfavorable. A l'altre costat hi ha Manresa i Vilanova i la Geltrú, que aconsegueixen una taxa d'atur i una evolució inferior a les de la província, fet que situa l'indicador en una posició favorable. Finalment, hi trobem els municipis de Santa Coloma, Vic i Granollers, que són indicadors incerts ja que la seva taxa d'atur és inferior a la de la província, però el seu increment en el darrer any ha estat més gran que a la província; en el cas de Santa Coloma, però, ha estat a la inversa.

Diagrama de la taxa d'atur i la seva evolució a diversos municipis de la província de Barcelona. 4t trim. 2002 - 4t trim. 2003



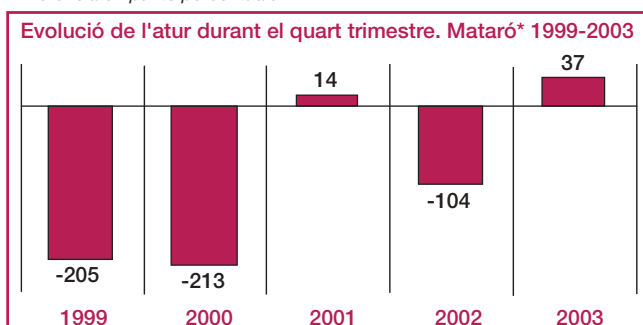
RESUM

Atur registrat i contractació Mataró* (4t trimestre 2003)

* Inclou Mataró, Cabrera de Mar i Argentona

Atur registrat	desem. 2002	desem. 2003	Incr.%
! Mataró	3.905	4.301	10,14%
Prov. Barcelona	160.281	162.261	1,24%
Catalunya	203.532	206.705	1,56%
Espanya	1.688.068	1.711.487	1,39%
Atur reg. per sexes	desem. 2002	desem. 2003	Incr.%
Homes	1.810	1.928	6,52%
! Dones	2.095	2.373	13,27%
Atur reg. per edats	desem. 2002	desem. 2003	Incr.%
! < 25 anys	545	626	14,86%
25 a 44 anys	1.751	1.882	7,48%
> 45 anys	1.609	1.793	11,44%
Atur reg. per sectors	desem. 2002	desem. 2003	Incr.%
▲ Agricultura	29	22	-24,14%
Indústria	1.640	1.891	15,30%
Construcció	428	460	7,48%
Serveis	1.583	1.650	4,23%
! SOA	225	278	23,56%
Atur reg. per formació	desem. 2002	desem. 2003	Incr.%
Primaris	3.230	3.553	10,00%
Secundaris	510	541	6,08%
! Universitaris	165	207	25,45%
Taxa d'atur	6,37%	7,01%	0,65 pp

* Diferència en punts percentuals



Con. reg. per durada	Fins 4t trim.02'	Fins 4t trim.03'	Difer. (pp)***
< o = 6 mesos	52,67%	60,37%	7,70 pp
> 6 mesos	3,92%	5,21%	1,29 pp
Indeterminada*	29,58%	21,47%	-8,11 pp
Indefinits**	13,83%	12,95%	-0,87 pp
Con. reg. per sexes	Fins 4t trim.02'	Fins 4t trim.03'	Difer. (pp)***
! Homes	50,71%	50,42%	-0,28 pp
▲ Dones	49,29%	49,58%	0,28 pp
Con. reg. per edats	Fins 4t trim.02'	Fins 4t trim.03'	Difer. (pp)***
! < 25 anys	40,56%	38,67%	-1,88 pp
▲ 25 a 44 anys	49,15%	50,14%	0,99 pp
> 45 anys	10,29%	11,18%	0,89 pp
Con. reg. per sectors	Fins 4t trim.02'	Fins 4t trim.03'	Difer. (pp)***
Agricultura	1,32%	1,43%	0,11 pp
! Indústria	17,77%	16,79%	-0,99 pp
▲ Construcció	11,42%	12,01%	0,59 pp
Serveis	69,49%	69,77%	0,29 pp
Total	100%	100%	0,00%

* No s'hi inclou els indefinits.

** S'hi inclouen els següents contractes: a temps parcial, ordinari temps indefinit, minusvàlids L 63/97 i 64/97 i RD 1451/83, contractes indefinits L 63/97 i 64/97 i els convertits en indefinits L 63/97 i 64/97.

*** Diferència en punts percentuals.

1. Acumulat en la contractació dels darrers dotze mesos.

L'atur registrat

Per als càlculs de les taxes d'atur del present observatori disposem de les dades oficials del Cens de 2001. Segons aquestes dades, la població activa de Mataró* és de 61.343 persones, xifra un 16,9% superior a la del Padró de 1996. Aquest increment ha permès que la taxa d'atur registrat a Mataró* se situï en el 7%, 1,2 punts percentuals menys que la que tindria amb la població activa de 1996.

Pel que fa al nombre d'aturats registrats, aquests continuen creixent, i a finals de 2003 n'hi ha 4.301, un 10,1% més que un any abans.

Per sexes, l'augment de l'atur ha perjudicat més a les dones (13,3%) que no pas als homes (6,5%), i per edats els més joves han registrat el creixement més intens d'aturats amb un 14,9% més que ara fa un any, seguit pels que tenen més de 44 anys, amb un 11,4% més de desocupats.

Per sectors econòmics, els que cerquen la seva primera feina (SOA) i la indústria són els més desfavorits amb uns increments del 23,6% i 15,3%, respectivament.

Finalment, per nivell formatiu, els desocupats amb estudis universitaris han estat els que n'han sortit més malparats, amb un 25,5% més de desocupats.

La contractació

Les dificultats en la mecanització dels contractes a l'OTG de l'Esplanada continuen vigents, la qual cosa ens obliga a presentar les dades de contractació percentualment.

Així, per durada dels contractes, els de menys de sis mesos són els més nombrosos, amb el 60,4% de la contractació de Mataró*, 7,7 punts percentuals per sobre del que representaven un any abans. Pel que fa a la contractació indefinida, aquesta representa el 13%, 0,9 punts menys que fa un any.

Per sexes, la contractació masculina (50,4%) continua estan per sobre de la femenina (49,6%), si bé els homes han perdut representativitat al llarg del darrer any. Per edats, els d'edat intermèdia són els més contractats (50,1%) i, juntament amb els majors de 44 anys, han vist augmentar el seu pes en la contractació a la ciutat.

Per sectors, la indústria continua sent el sector que perd més pes en la contractació (-1 punt), mentre que la construcció és on més ha augmentat la contractació (0,6 punts percentuals).

▲ Grup de la variable amb una evolució més favorable durant el període estudiat.

! Grup de la variable amb una evolució més desfavorable durant el període estudiat.

Atur registrat i contractació. Mercat de Treball i Província de Barcelona. (4t trimestre 2003)

L'atur registrat

MERCAT DE TREBALL ¹

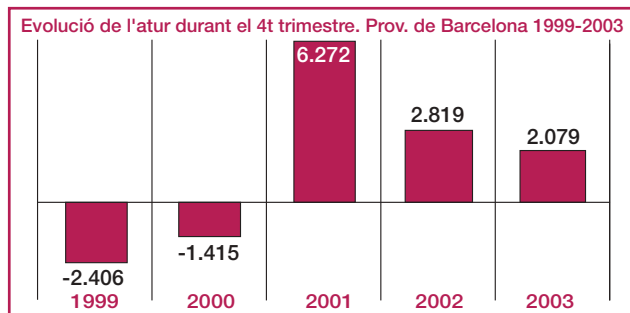
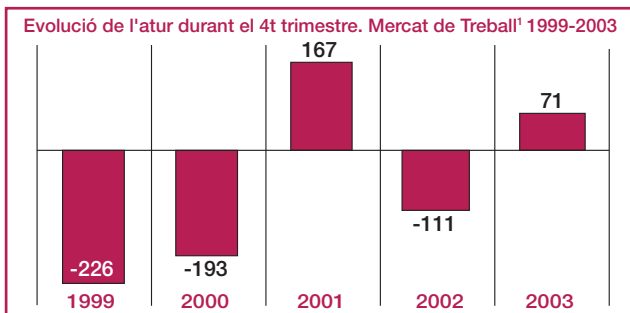
Atur registrat	desem. 2002	desem. 2003	Incr. %
⚠ Mercat de Treball	6.205	6.703	8,03%
Catalunya	203.532	206.705	1,56%
Espanya	1.688.068	1.711.487	1,39%
Atur reg. per sexes	desem. 2002	desem. 2003	Incr. %
Homes	2.853	3.006	5,36%
⚠ Dones	3.352	3.697	10,29%
Atur reg. per edats	desem. 2002	desem. 2003	Incr. %
< 25 anys	814	858	5,41%
25 a 44 anys	2.931	3.098	5,70%
⚠ > 45 anys	2.460	2.747	11,67%
Atur reg. per sectors	desem. 2002	desem. 2003	Incr. %
⬆ Agricultura	60	42	-30,00%
⚠ Indústria	2.211	2.494	12,80%
Construcció	606	654	7,92%
Serveis	2.975	3.128	5,14%
SOA	353	385	9,07%
Atur reg. per formació	desem. 2002	desem. 2003	Incr. %
⚠ Primaris	4.680	5.126	9,53%
Secundaris	1.116	1.132	1,43%
Universitaris	409	445	8,80%
Taxa d'atur	5,95%	6,42%	0,48 pp

* Diferència en punts percentuals

PROVÍNCIA DE BARCELONA

Atur registrat	desem. 2002	desem. 2003	Incr. %
Prov. Barcelona	160.281	162.261	1,24%
⚠ Catalunya	203.532	206.705	1,56%
Espanya	1.688.068	1.711.487	1,39%
Atur reg. per sexes	desem. 2002	desem. 2003	Incr. %
⚠ Homes	70.026	71.417	1,99%
Dones	90.255	90.844	0,65%
Atur reg. per edats	desem. 2002	desem. 2003	Incr. %
< 25 anys	19.911	20.274	1,82%
⬆ 25 a 44 anys	77.441	76.495	-1,22%
⚠ > 45 anys	62.929	65.492	4,07%
Atur reg. per sectors	desem. 2002	desem. 2003	Incr. %
⚠ Agricultura	674	775	14,99%
⬆ Indústria	44.726	43.513	-2,71%
Construcció	13.022	13.670	4,98%
Serveis	89.481	91.031	1,73%
SOA	12.378	13.272	7,22%
Atur reg. per formació	desem. 2002	desem. 2003	Incr. %
⚠ Primaris	118.471	120.815	1,98%
⬆ Secundaris	31.398	31.120	-0,89%
Universitaris	10.412	10.326	-0,83%
Taxa d'atur	6,94%	6,83%	-0,12 pp

* Diferència en punts percentuals



La contractació

MERCAT DE TREBALL ¹

Con. reg. per durada	Fins 4t trim.02 ²	Fins 4t trim.03 ²	Difer. (pp) ^{***}
< o = 6 mesos	54,36%	59,10%	4,74 pp
> 6 mesos	4,08%	5,45%	1,37 pp
Indeterminada*	27,17%	21,55%	-5,62 pp
Indefinits**	14,39%	13,90%	-0,49 pp
Con. reg. per sexes	Fins 4t trim.02 ²	Fins 4t trim.03 ²	Difer. (pp) ^{***}
⚠ Homes	52,79%	52,31%	-0,48 pp
⬆ Dones	47,21%	47,69%	0,48 pp
Con. reg. per edats	Fins 4t trim.02 ²	Fins 4t trim.03 ²	Difer. (pp) ^{***}
⚠ < 25 anys	40,46%	37,80%	-2,66 pp
⬆ 25 a 44 anys	49,13%	50,73%	1,59 pp
> 45 anys	10,41%	11,47%	1,06 pp
Con. reg. per sectors	Fins 4t trim.02 ²	Fins 4t trim.03 ²	Difer. (pp) ^{***}
Agricultura	2,08%	2,13%	0,05 pp
⚠ Indústria	16,03%	14,91%	-1,12 pp
⬆ Construcció	12,77%	13,46%	0,70 pp
Serveis	69,13%	69,50%	0,38 pp
Total	100%	100%	0,00 pp

* No s'hi inclouen els contractes indefinits.

** S'hi inclouen els següents contractes: a temps parcial, ordinari temps indefinit, minusvàlids L 63/97 i 64/97 i RD 1451/83, contractes indefinits L 63/97 i 64/97 i els convertits en indefinits L 63/97 i 64/97

*** Diferència en els punts percentuals.

2. Acumulat en la contractació dels darrers dotze mesos.

(1) El Mercat de Treball de Mataró inclou els municipis de: Mataró, Argentona, Cabrera de Mar, Caldes d'Estrac, Dosrius, Cabrils, Òrrius, Premià de Dalt, Premià de Mar, Sant Andreu de Llavaneres, Sant Vicenç de Montalt, Vilassar de Dalt i Vilassar de Mar.

⬆ Grup de la variable amb una evolució més favorable durant el període estudiat.

⚠ Grup de la variable amb una evolució més desfavorable durant el període estudiat.

Índex

• L'atur registrat a Mataró (4t trimestre de 2003)	pàg. 7
• Evolució del perfil d'aturat a Mataró (4t trimestre 2000 - 2003)	pàg. 14
• Contractacions a Mataró (4t trimestre de 2003)	pàg. 16
• L'atur registrat al Mercat de Treball de Mataró i a la província de Barcelona (4t trimestre de 2003)	pàg. 18
• Evolució del perfil de l'aturat del Mercat de Treball de Mataró i a la província de Barcelona (4t trimestre 2000 - 2003)	pàg. 26
• Contractacions en el Mercat de Treball (4t trimestre de 2003)	pàg. 28

Índex de taules i gràfiques

T 1	Evolució atur registrat per taxes de creixement	pàg. 7
T 2	Evolució de la taxa d'atur	pàg. 8
T 3	Atur registrat per edat i sexe	pàg. 9
T 4	Composició per sectors econòmics	pàg. 11
T 5	Composició per nivell d'instrucció	pàg. 12
T 6	Evolució del perfil d'aturat a Mataró (4t trimestre 2000-2003)	pàg. 14
T 7	Contractat tipus a Mataró (1r trimestre 2003- 4t trimestre 2003)	pàg. 17
T 8	Evolució atur registrat per taxes de creixement	pàg. 18
T 9	Atur registrat per edat i sexe	pàg. 19
T 10	Distribució per edat i sexe dels aturats registrats. Setembre de 2003	pàg. 21
T 11	Distribució per edat i sexe dels aturats registrats. Desembre de 2003	pàg. 21
T 12	Composició per sectors econòmics (desembre de 2003)	pàg. 23
T 13	Composició per nivell d'instrucció (setembre de 2003)	pàg. 24
T 14	Composició per nivell d'instrucció (desembre de 2003)	pàg. 25
T 15	Evolució del perfil d'aturat al Mercat de Treball de Mataró i la província de Barcelona (4t trimestre 2000-2003)	pàg. 26
T 16	Mercat de treball de Mataró	pàg. 29
G 1	Evolució de l'atur registrat a Mataró (2000 - 4t trimestre 2003)	pàg. 7
G 2	Comparació de la tendència de l'atur registrat a Mataró respecte altres àmbits (2000 - 4t trimestre 2003)	pàg. 8
G 3	Evolució de l'atur registrat per edat (2000 - 4t trimestre 2003)	pàg. 9
G 4	Estructura de l'atur i de la població per sexe i edat. Mataró. Desembre de 2003	pàg. 10
G 5	Tendència de l'atur registrat segons sexe (2000 - 4t trimestre 2003)	pàg. 10
G 6	Evolució de l'atur registrat per sectors (2000 - 4t trimestre 2003)	pàg. 11
G 7	Tendència de l'atur registrat per sectors (2000 - 4t trimestre 2003)	pàg. 11
G 8	Evolució de l'atur registrat estudis primaris (2000 - 4t trimestre 2003)	pàg. 12
G 9	Evolució de l'atur registrat estudis secundaris i universitaris (2000 - 4t trimestre 2003)	pàg. 13
G 10	Tendència de l'atur registrat segons nivells d'instrucció (2000 - 4t trimestre 2003)	pàg. 13
G 11	Evolució de l'atur registrat a Mataró (desembre 2000 - desembre 2003)	pàg. 15
G 12	Evolució de l'atur registrat per edat (desembre 2000 - desembre 2003)	pàg. 15
G 13	Evolució de l'atur registrat per sectors (setembre a desembre 2000 - setembre a desembre 2003)	pàg. 15
G 14	Evolució de l'atur registrat per sexe setembre a desembre 2000 - setembre a desembre 2003)	pàg. 15

G 15	Evolució del nombre de contractes a Mataró (1996 - previsió 2003)	pàg. 16
G 16	Evolució de la contractació a Mataró (2002- 2003)	pàg. 16
G 17	Contractació per sexe, sectors, durada i per edats	pàg. 16
G 18	Comparació de la taxa d'atur entre el Mercat de Treball i la província de Barcelona (2001 - 4t trimestre 2003)	pàg. 18
G 19	Comparació de la tendència de la taxa d'atur entre el Mercat de Treball i la província de Barcelona. (2001 - 4t trimestre 2003)	pàg. 18
G 20	Tendència de l'atur registrat segons àmbit i sexe (2001 - 4t trimestre 2003)	pàg. 19
G 21	Evolució de l'atur registrat segons grups d'edat. Província de Barcelona. (2000 - 4t trimestre 2003)	pàg. 20
G 22	Evolució de l'atur registrat segons grups d'edat. Mercat de Treball (2000 - 4t trimestre 2003)	pàg. 20
G 23	Estructura de l'atur per sexe i edat. Mercat de Treball i la província de Barcelona. Desembre de 2003	pàg. 22
G 24	Pes relatiu dels sectors de cada àmbit. Desembre de 2003.	pàg. 21
G 25	Tendència de l'atur registrat per sectors a la província de Barcelona. (2001 - 4t trimestre 2003)	pàg. 24
G 26	Tendència de l'atur registrat per sectors al Mercat de Treball. (2001 - 4t trimestre 2003)	pàg. 24
G 27	Tendència de l'atur registrat segons nivells d'instrucció. Província de Barcelona. (2001 - 4t trimestre 2003)	pàg. 25
G 28	Tendència de l'atur registrat segons nivells d'instrucció. Mercat de Treball. (2001 - 4t trimestre 2003)	pàg. 25
G 29	Evolució del nombre d'aturats els segons trimestres segons àmbits (2000-2003)	pàg. 27
G 30	Distribució de l'atur registrat per sexe i àmbit (desembre 2000 - desembre 2003)	pàg. 27
G 31	Evolució del nombre de contactes al Mercat de Treball (1998 - previsió 2003)	pàg. 28
G 32	Evolució de la contractació al Mercat de Treball (2002-2003)	pàg. 28
G 33	Contractació per sexe, sectors, durada i per edats (4t trimestre 2003)	pàg. 28

Atur registrat a Mataró* (4t trimestre 2003)

* Inclou Mataró,
Cabrer de Mar
i Argentona

32

Continua l'augment en la desocupació registrada a l'OTG de l'Esplanada. A finals de 2003 s'hi han comptabilitzat 4.301 persones desocupades, la major xifra des del mes de setembre de 1998. Respecte del trimestre anterior, la desocupació ha crescut en 37 persones, la qual cosa en termes relatius suposa un creixement del 0,9%, un fet negatiu ja que habitualment en els quarts trimestres la desocupació es redueix. En l'evolució interanual també s'ha registrat un creixement en la desocupació, en aquest cas del 10,1%, malgrat haver estat lleugerament inferior a la del mateix mes de l'any anterior, i respecte dels darrers cinc mesos de 2003 indica un canvi en la tendència a la baixa que es venia registrant. Pel que fa a la taxa d'atur registrat de Mataró*, amb les dades oficials del Cens de 2001, al mes de desembre se situa en el 7% de la població activa.

T 1

	Atur registrat	Taxa atur	Evolució atur registrat per taxes de creixement					
	Mataró 2003	Mataró 2003	Mensual 2003	Mensual 2002	Anual 2003	Anual 2002	Trim. 2003	Trim. 2002
			(1)	(1)	(2)	(2)	(3)	(3)
octubre	4.155	6,77%	-2,56%	-1,42%	5,14%	13,37%	-0,26%	2,97%
novembre	4.177	6,81%	0,53%	-2,96%	8,92%	8,33%	-3,23%	-4,93%
desembre	4.301	7,01%	2,97%	1,83%	10,14%	11,35%	0,86%	-2,59%

(1) Taxa de creixement respecte del mes anterior

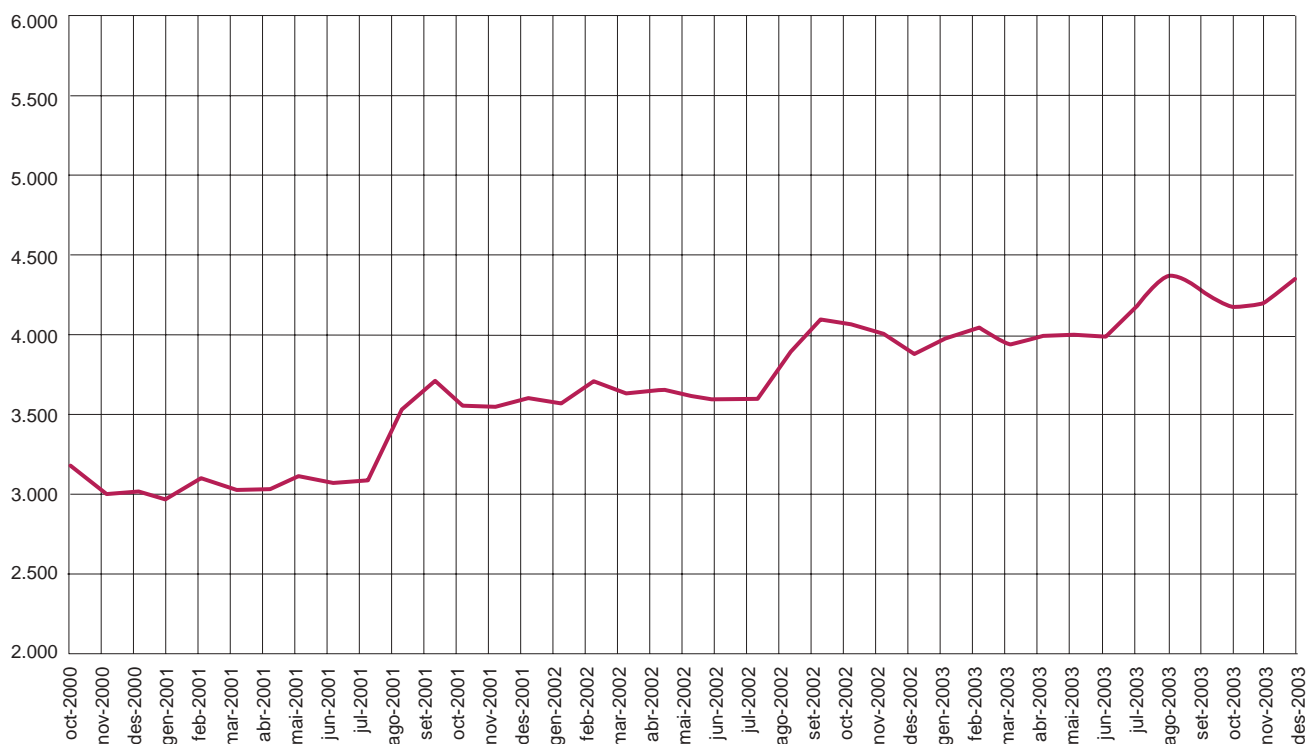
(2) Taxa de creixement respecte del mateix mes de l'any anterior

(3) Taxa de creixement respecte del trimestre anterior (setembre/juliol, octubre/agost, desembre/setembre)

Font TI i G1:
Elaboració pròpia a partir de les dades del Departament de Treball i Indústria de la Generalitat de Catalunya

Evolució de l'atur registrat a Mataró (2000 - 4t trimestre 2003)

G 1



Amb les dades de població activa del Cens de 2001, la taxa d'atur registrat a Mataró* s'ha reduït considerablement gràcies a l'augment del 17% de la població activa en cinc anys. Així, finalment, la taxa d'atur registrat a Mataró a finals de 2003 se situa en el 7%, molt a prop de la taxa d'atur de la província de Barcelona, que amb la població activa de l'EPA del quart trimestre de 2003 és del 6,8%. A Catalunya, la taxa d'atur registrat és del 6,5%, mentre que a l'Estat espanyol arriba al 9%. Si bé és cert que la desocupació registrada ha augmentat en els quatre àmbits, ha estat a Mataró* on s'ha registrat el creixement més intens, amb un 10,1% més de desocupats que ara fa un any, mentre que en els altres tres àmbits el creixement de l'atur ha oscil·lat entre l'1,2% i l'1,6%.

T 2

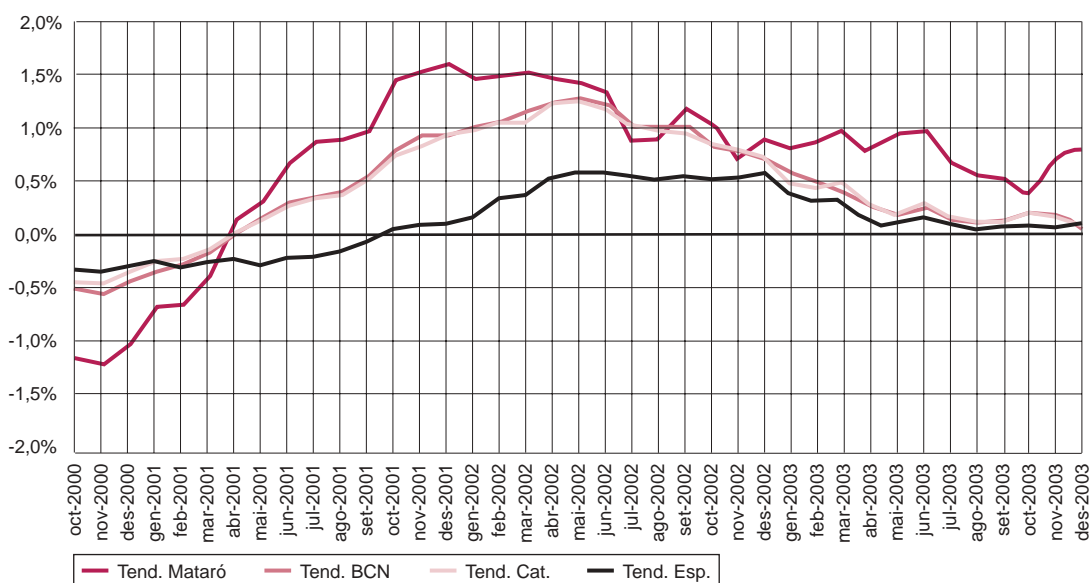
2003	Taxes d'atur per àmbits				Var. taxes d'atur per àmbits vs. mes anterior			
	Mataró (M)	BCN (B)	Cat. (C)	Esp. (E)	Mataró	BCN	Cat.	Esp.
octubre	6,77%	6,84%	6,40%	8,78%	-0,18 pp	0,11 pp	0,24 pp	0,29 pp
novembre	6,81%	6,84%	6,50%	8,95%	0,04 pp	-0,01 pp	0,10 pp	0,17 pp
desembre	7,01%	6,83%	6,52%	9,01%	0,20 pp	0,01 pp	0,01 pp	0,06 pp

2003	Tx. creixement taxes d'atur per àmbits vs. mes anterior				Difs. taxes d'atur per àmbits		
	Mataró	BCN	Cat.	Esp.	M - B	M - C	M - E
octubre	-2,56%	1,58%	3,85%	3,37%	-0,07 pp	0,37 pp	-2,00 pp
novembre	0,53%	-0,10%	1,62%	1,94%	-0,03 pp	0,30 pp	-2,14 pp
desembre	2,97%	-0,16%	0,18%	0,72%	0,19 pp	0,50 pp	-2,00 pp

pp: punts percentuals

G 2

Comparació de la tendència de l'atur registrat segons àmbit (2000 - 4t trim. 2003)



Font T2 i G2:
Elaboració pròpia a partir de les dades del Departament de Treball i Indústria de la Generalitat de Catalunya

Atur registrat per edat i sexe

El creixement de la desocupació a Mataró* ha afectat tant als homes com a les dones, si bé la pitjor part se l'han endut les dones en incrementar el nombre de desocupades un 13,3%, més del doble que en el cas dels homes (6,5%). En l'anàlisi intertrimestral, han estat els homes els que han registrat un comportament més desfavorable amb un creixement de l'1,9%, mentre que el nombre de dones desocupades s'ha mantingut invariable. Pel que fa a la taxa d'atur, amb les dades del Cens de 2001, la dels homes se situa en el 5,4% i la de les dones, en el 9,3%.

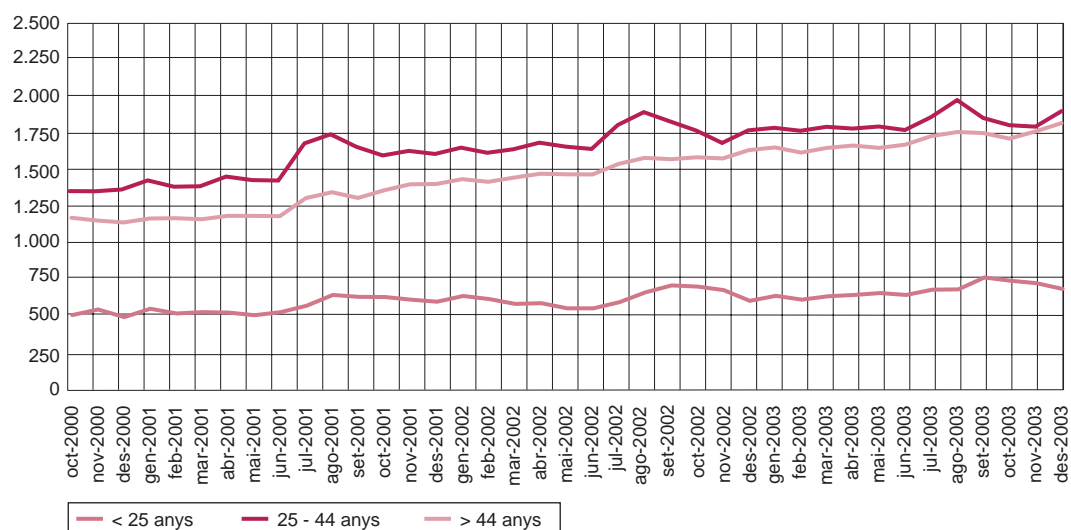
T 3

2003	Atur registrat per sexe		% Proporció sobre total		Taxa d'atur mensual		Var. taxa d'atur c/ mes anterior Dif.		Var. taxa d'atur c/ mes anterior Tx. creixement		Diferència taxes
	H	D	H	D	H	D	H	D	H	D	
octubre	1.865	2.290	44,89%	55,11%	5,23%	8,92%	-0,08 pp	-0,32 pp	-1,43%	-3,46%	3,70 pp
novembre	1.887	2.290	45,18%	54,82%	5,29%	8,92%	0,06 pp	0,00 pp	1,18%	0,00%	3,64 pp
desembre	1.928	2.373	44,83%	55,17%	5,40%	9,25%	0,11 pp	0,32 pp	2,17%	3,62%	3,84 pp

2003	Tx. creixement atur registrat octubre/novembre		Tx. creixement atur registrat novembre/desembre		% Proporció sobre total per edats octubre		% Proporció sobre total per edats novembre		% Proporció sobre total per edats desembre	
	H	D	H	D	H	D	H	D	H	D
< 25	3,28%	-9,18%	-7,41%	-3,83%	53,67%	46,33%	56,84%	43,16%	55,91%	44,09%
25 - 34	1,86%	0,70%	5,69%	4,71%	43,10%	56,90%	43,38%	56,62%	43,61%	56,39%
35 - 44	-2,87%	-2,75%	7,37%	6,82%	44,40%	55,60%	44,37%	55,63%	44,50%	55,50%
45 - 54	0,66%	3,11%	4,25%	4,97%	35,76%	64,24%	35,21%	64,79%	35,05%	64,95%
> 54	2,41%	4,74%	1,41%	2,26%	49,58%	50,42%	49,02%	50,98%	48,81%	51,19%

Evulsió de l'atur registrat per edat (2000- 4t trimestre 2003)

G 3

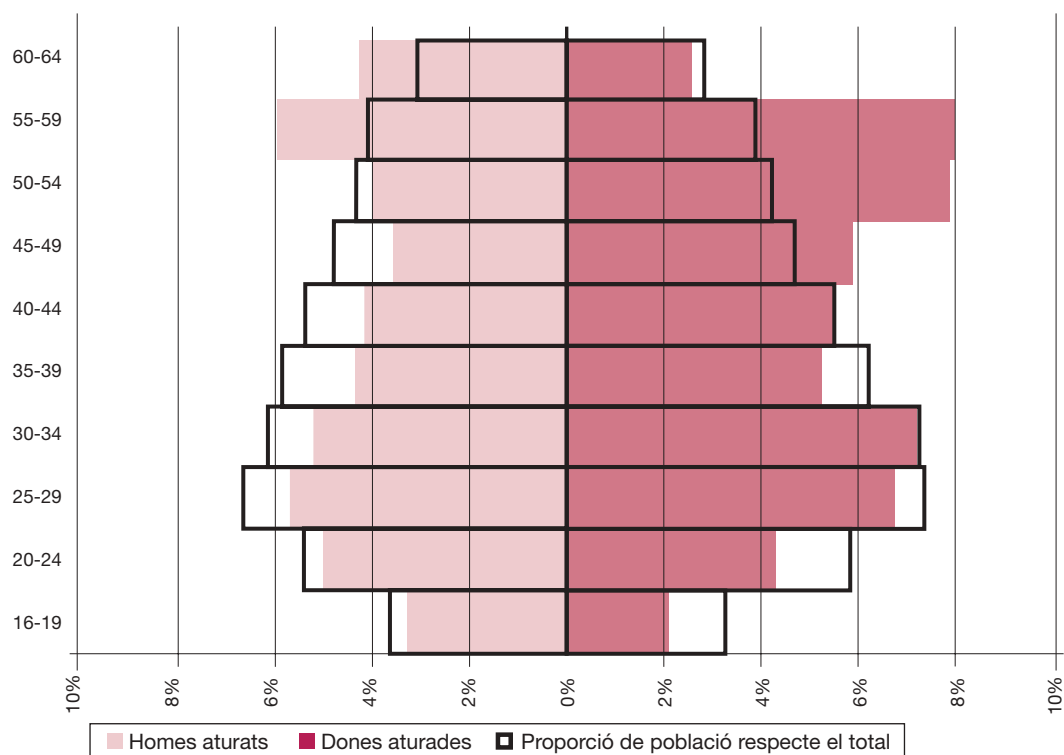


Font T3 i G3:
Elaboració pròpia a partir de les dades del Departament de Treball i Indústria de la Generalitat de Catalunya

Un dels trets característics de la demografia catalana i mataronina és la seva baixa natalitat i l'augment de l'esperança de vida. La conjunció d'aquests dos factors es tradueix en un envelliment de la població. No cal oblidar que l'arribada de població estrangera ha estat un factor que ha aconseguit frenar en bona mesura aquest envelliment, però no pas impedir-lo. Sigui com sigui, el progressiu envelliment de la població té els seus efectes en el mercat laboral. Així, els homes desocupats en el mes de gener de 1997 tenien una edat mitjana de 38,5 anys, i en el mes de desembre de 2003, de 40,1 anys. En el cas de les dones, aquest envelliment és encara més accentuat, ja que s'ha passat dels 36,1 anys als 41,4.

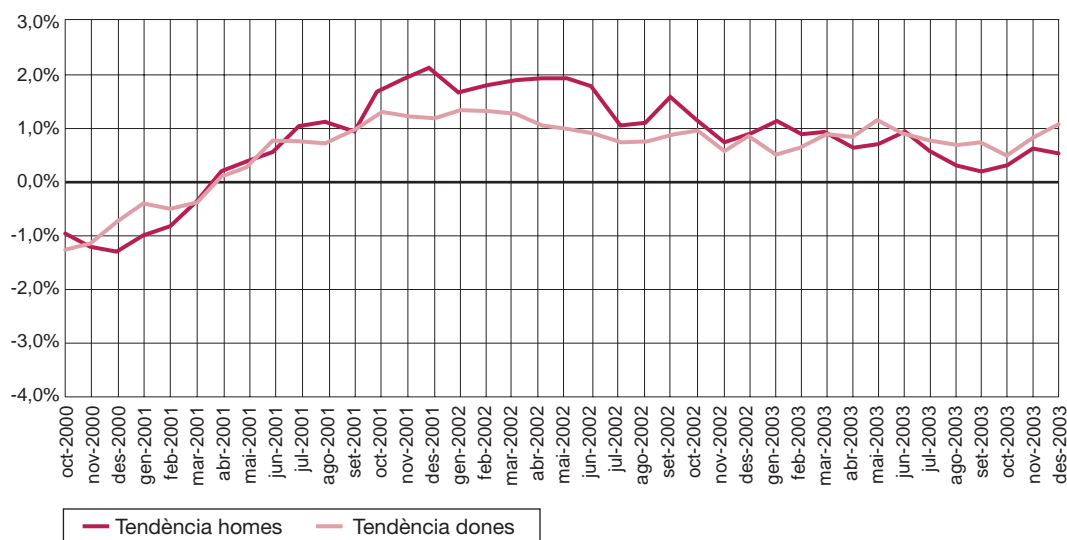
G 4

Estructura de l'atur i de la població per sexe i edat. Mataró. Desembre 2003



G 5

Tendència de l'atur registrat segons sexe (2000 - 4t trimestre 2003)



Font G4 i G5:
Elaboració pròpia
a partir de les dades
del Departament de
Treball i Indústria
de la Generalitat de
Catalunya

Atur registrat per sectors econòmics

En el darrer trimestre, el nombre de desocupats s'ha reduït en tres dels cinc sectors econòmics: agricultura, serveis i els desocupats sense ocupació anterior (SOA). A finals de 2003, aquests tres sectors representen el 45,3% dels desocupats de la ciutat. Els altres dos sectors, els de la indústria i la construcció, han engreixat les llistes en el darrer trimestre de 2003 un 5,6% i un 0,7%, respectivament.

Sector econòmic	Composició per sectors econòmics					
	setembre			desembre		
	Nombre	Pes relatiu	Var. any ant.	Nombre	Pes relatiu	Var. any ant.
		(1)	(2)		(1)	(2)
Agricultura	23	0,54%	-0,16 pp	22	0,51%	-0,23 pp
Indústria	1.791	42,00%	-0,93 pp	1.891	43,97%	1,97 pp
Construcció	457	10,72%	0,37 pp	460	10,70%	-0,27 pp
Serveis	1.686	39,54%	-0,34 pp	1.650	38,36%	-2,17 pp
S.O.A.	307	7,20%	1,06 pp	278	6,46%	0,70 pp
Total	4.264	100%	-0,00 pp	4.301	100%	-0,00 pp

T 4

Font T4, G6 i G7:
Elaboració pròpia
a partir de les dades
del Departament de
Treball i Indústria
de la Generalitat de
Catalunya

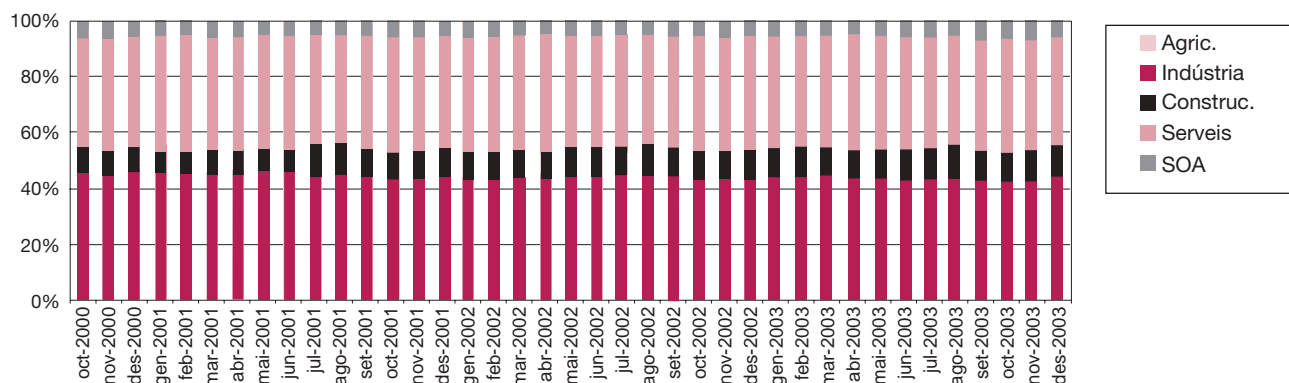
(1) Representativitat de cada nivell d'instrucció respecte el total d'aturats registrats

(2) Variació de representativitat respecte el mateix mes de l'any anterior

pp: punts percentuals

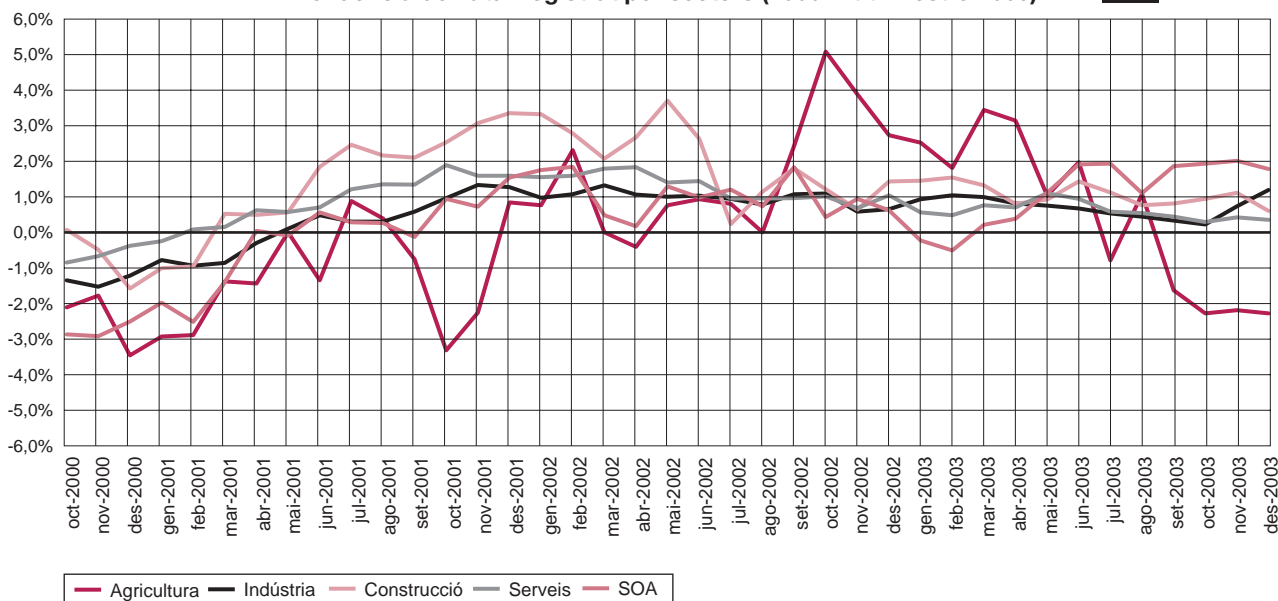
Evolució de l'atur registrat per sectors (2000 - 4t trimestre 2003)

G 6



Tendència de l'atur registrat per sectors (2000- 4t trimestre 2003)

G 7



La comparació interanual presenta una dinàmica més desfavorable que la comparació trimestral per tal com només l'agricultura ha aconseguit reduir el nombre de desocupats (-24,1%). Els altres quatre sectors presenten taxes de variació interanual positives, però amb dues tendències diferents: d'una banda, hi trobem els serveis i la construcció amb un creixement del 4,2% i 7,5%, respectivament, xifres sensiblement inferiors a les del mateix període de l'any anterior; de l'altra, hi trobem la indústria i els que cerquen la seva primera feina (SOA) amb uns increments del 15,3% i 23,6%, respectivament, duplicant i triplicant els increments recollits en el mateix mes de 2002.

Atur registrat per formació

El nombre de desocupats amb estudis secundaris i universitaris s'ha reduït al llarg del darrer trimestre de l'any. En el cas dels que tenen estudis secundaris, la davallada ha estat considerable, amb 49 desocupats menys, fet que en termes relatius suposa una davallada del 8,3% i situa el nombre de desocupats en 590. Entre els que tenen estudis universitaris, el descens ha estat pràcticament anecdòtic, amb 1 desocupat menys, situant-se en 207 el total d'aturats registrats. L'apunt negatiu del darrer trimestre de l'any correspon al grup majoritari de desocupats, els que tenen estudis primaris, en engreixar les seves llistes un 2,5%.

T 5

Nivell de formació	Composició per nivell d'instrucció					
	setembre			desembre		
	Nombre	Pes relatiu	Var. any ant.	Nombre	Pes relatiu	Var. any ant.
	(1)	(2)		(1)	(2)	
Est. primaris	3.466	81,29%	-1,08 pp	3.553	82,61%	-0,11 pp
Est. secund.	590	13,84%	1,27 pp	541	12,58%	-0,48 pp
Est. univers.	208	4,88%	-0,19 pp	207	4,81%	0,59 pp
Total	4.264	100%	0,00 pp	4.301	100%	0,00 pp

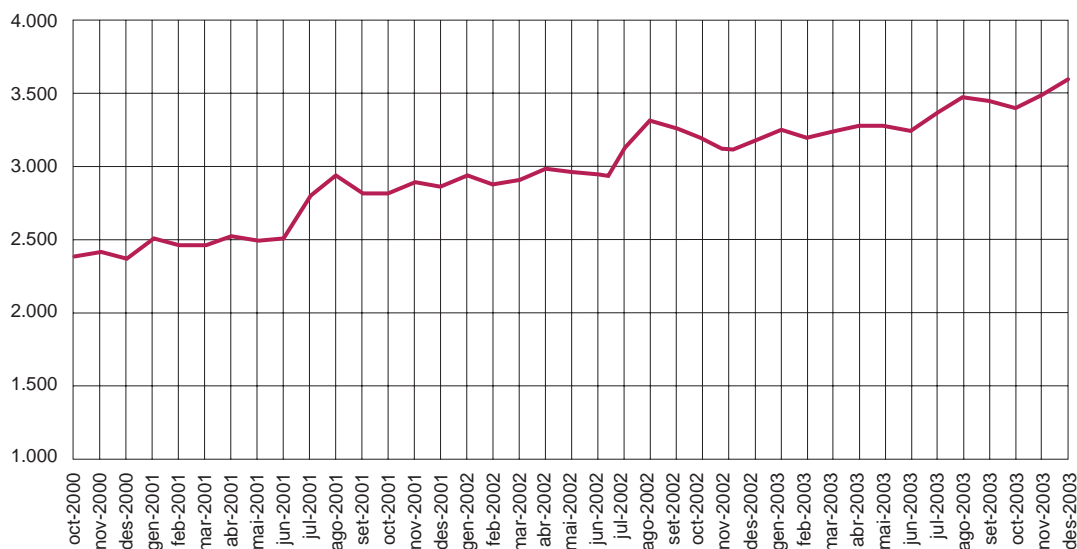
(1) Representativitat de cada nivell d'instrucció respecte el total d'aturats registrats.

(2) Variació de representativitat respecte el mateix mes de l'any anterior.

pp: punts percentuals.

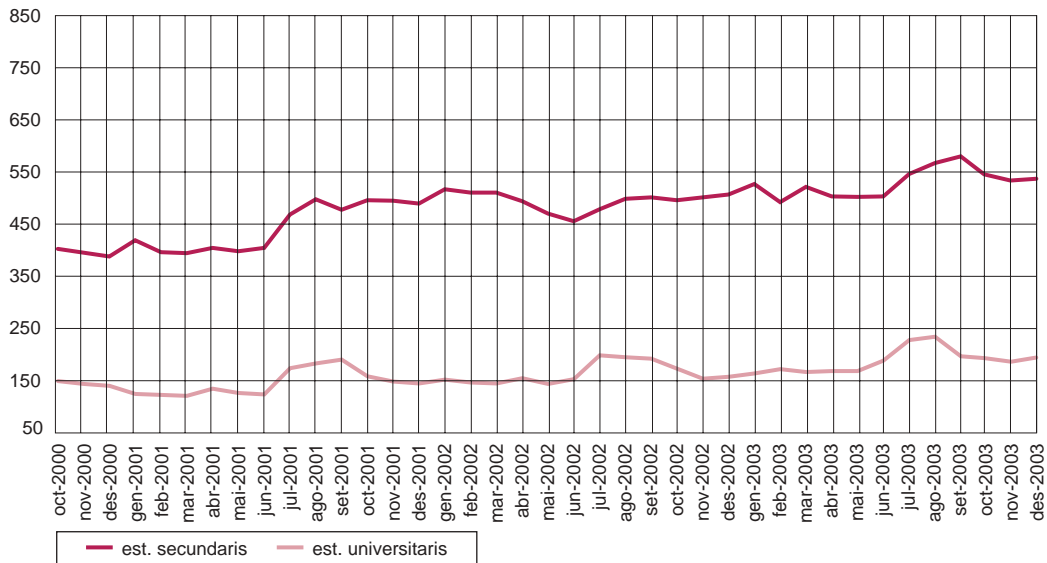
G 8

Evolució de l'atur registrat estudis primaris (2000 - 4t trimestre 2003)



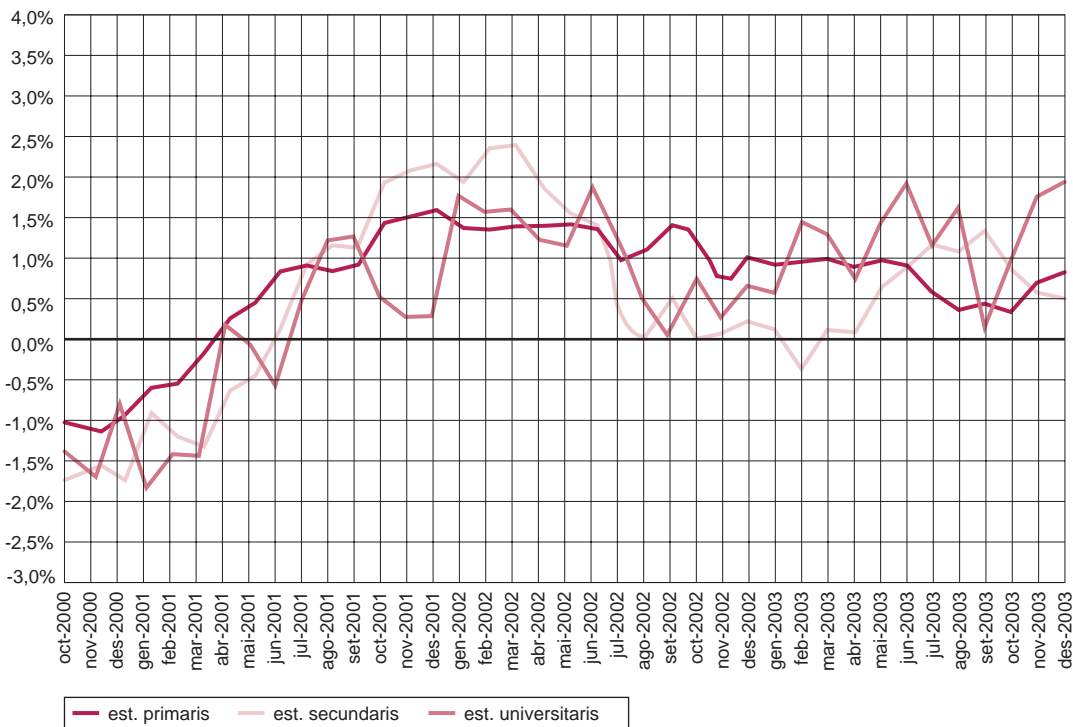
Evolució de l'atur registrat estudis secundaris i universitaris (2000 - 4t trimestre 2003)

G 9



Tendència de l'atur registrat segons nivells d'instrucció (2000 - 4t trimestre 2003)

G 10



Font T5, G8, G9 i G10:
Elaboració pròpia a partir de les dades del Departament de Treball i Indústria de la Generalitat de Catalunya

En la comparativa respecte del mes de desembre de 2002, cap dels tres nivells d'instrucció se salva de l'augment de la desocupació. Els més perjudicats han estat els aturats amb estudis universitaris, amb un augment del 25%, si bé aquest col·lectiu continua representant menys del 5% dels desocupats que hi ha a Mataró*. El segon creixement en importància ha estat per als que tenen estudis primaris, amb un 10%, i representa el 82,6% de la desocupació. Finalment, l'augment més minso correspon als que tenen un nivell d'instrucció de secundària, amb un 6,1% més de desocupats que ara fa un any.

Evolució del perfil d'aturat a Mataró* (4t trimestre 2000-2003)

T 6

	desembre 2000	%	desembre 2001	%	desembre 2002	%	desembre 2003	%
Sexe	Dona	56,5%	Dona	53,8%	Dona	53,6%	Dona	55,2%
Sect. ec.	Indústria	44,6%	Indústria	43,3%	Indústria	42,0%	Indústria	44,0%
Edat	25-44	46,3%	25-44	45,3%	25-44	44,8%	25-44	43,8%
Formació	Cert. esc.	51,8%	Cert. esc.	51,5%	Cert. esc.	52,9%	Cert. esc.	54,4%

	Variació setem. 2001 - des. 2001				Variació setem. 2002 - des. 2002				Variació setem. 2003 - des. 2003			
	Perfil desembre 2001	Tx. C. (v.a)	Var. Pes	Tx. C. (%)	Perfil desembre 2002	Tx. C. (v.a)	Var. Pes	Tx. C. (%)	Perfil desembre 2003	Tx. C. (v.a)	Var. Pes	Tx. C. (%)
	(1)	(2)	(3)		(1)	(2)	(3)		(1)	(2)	(3)	
Sexe	Dona	-3,77%	-2,33 pp	-4,16%	Dona	-3,55%	-0,53 pp	-0,98%	Dona	13,27%	1,52 pp	2,84%
Sect. ec.	Indústria	0,26%	-0,06 pp	-0,14%	Indústria	-4,71%	-0,93 pp	-2,17%	Indústria	15,30%	1,97 pp	4,69%
Edat	25 - 44	-2,93%	-1,56 pp	-3,32%	25 - 44	-3,37%	-0,36 pp	-0,79%	25 - 44	7,48%	-1,08 pp	-2,41%
Formació	Cert. esc.	1,69%	0,65 pp	1,28%	Cert. esc.	-0,43%	1,15 pp	2,22%	Cert. esc.	13,26%	1,50 pp	2,83%

(1) Taxa de creixement dels valors absoluts

(2) Variació del pes relatiu

(3) Taxa de creixement del pes relatiu

pp: punts percentuals

El perfil dels desocupats de Mataró* s'elabora a partir dels valors més elevats de les quatre variables principals que configuren el mercat de treball (sexe, sector, edat i nivell d'instrucció). En els quarts trimestres dels darrers quatre anys, el perfil de l'aturat s'ha mantingut invariable: dona (55,2%), que ha treballat en el sector de la indústria (44%), entre 25 i 44 anys (43,8%) i que té un nivell d'instrucció de certificat d'escolaritat (54,4%). La persistència en el temps de les mateixes característiques en el perfil de l'aturat de Mataró* ens dóna una idea de com s'estructura la ciutat social, econòmica i demogràficament.

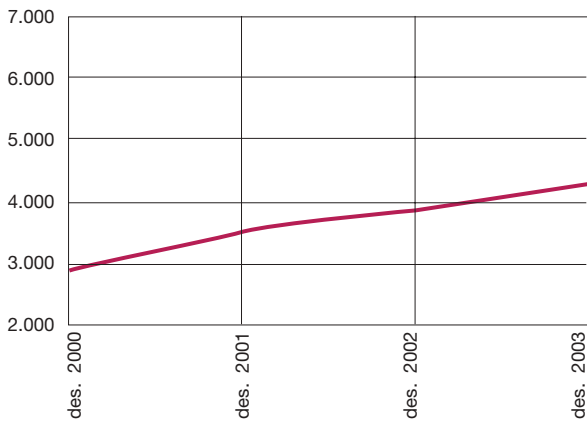
Malgrat la invariabilitat de les característiques dels desocupats de Mataró, els pesos percentuals si que canvien. Així, les dones desocupades, que entre els mesos de desembre de 2000 i desembre de 2002 van aconseguir reduir el seu pes en la desocupació a la ciutat en pràcticament 3 punts percentuals, en el darrer any han tornat a augmentar la seva aportació en la desocupació en 1,5 punts percentuals, i han passat a representar el 55,2% dels desocupats de Mataró*.

La mateixa dinàmica s'observa en l'apartat de sector econòmic, on el pes dels desocupats en el sector industrial s'ha anat reduint progressivament any rere any. Ha estat al llarg del 2003 quan s'ha produït un repunt a l'alça en el sector, fet al qual hi han contribuït els diversos tancaments d'empreses tèxtils de la ciutat.

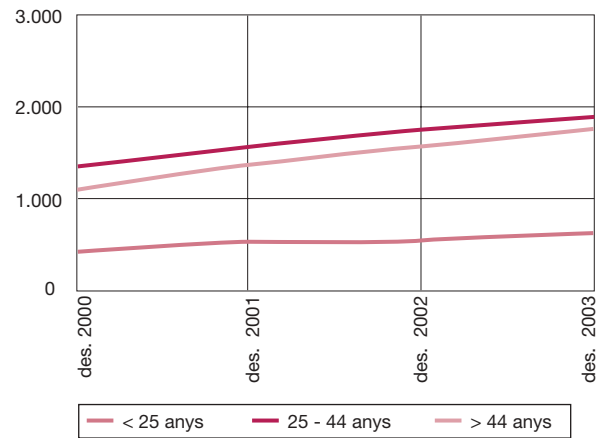
En els desocupats amb certificat d'escolaritat, el repunt a l'alça es va produir l'any passat, i s'ha confirmat el 2003: el percentatge s'ha situat en el 54,4%. Malgrat que el nivell d'instrucció de la població augmenta, l'elevat percentatge de desocupats amb certificat d'escolaritat cal atribuir-lo al fet que han estat els col·lectius més febles els que n'han sortit més malparats per l'augment general de l'atur.

El continu descens del percentatge de desocupats entre 25 i 44 anys es veu compensat principalment per l'augment de desocupats de més de 44 anys. Aquest fet és una conseqüència derivada de l'envelliment de la població.

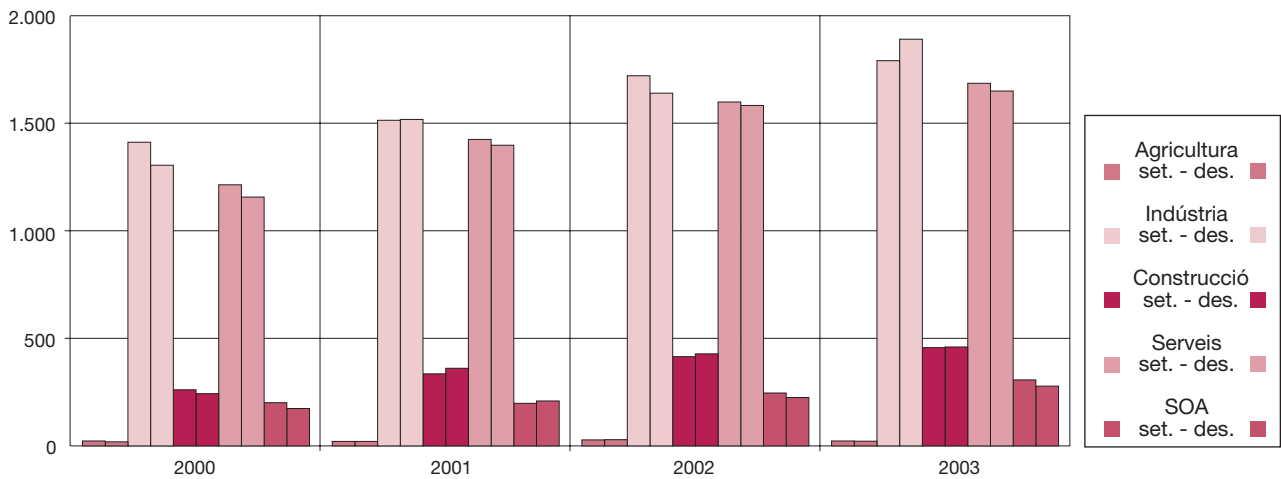
G 11 Evolució de l'atur registrat a Mataró (desembre 2000 - desembre 2003)



G 12 Evolució de l'atur registrat per edats (desembre 2000 - desembre 2003)



G 13 Evolució trimestral de l'atur registrat per sectors (setembre a desembre 2000 - setembre a desembre 2003)



G 14 Evolució trimestral de l'atur registrat per sexe (setembre a desembre 2000 - setembre a desembre 2003)



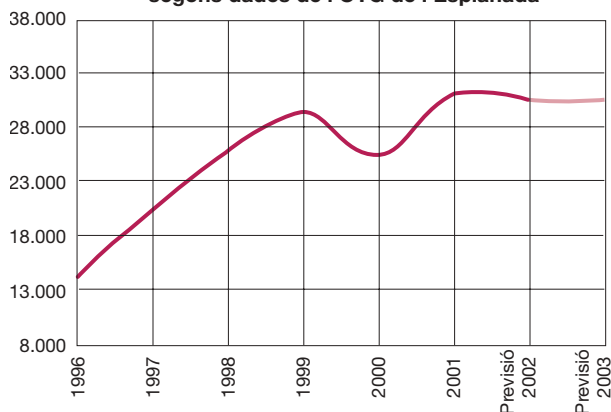
Font T6, G11, G12, G13 i G14:
Elaboració pròpia a partir de les dades del Departament de Treball i Indústria de la Generalitat de Catalunya

Contractacions a Mataró* (4t trimestre 2003)

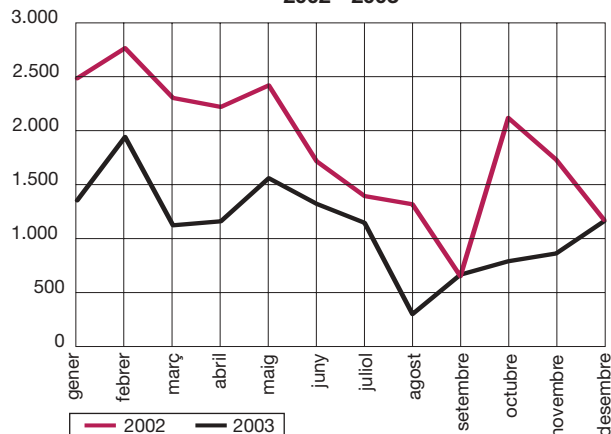
Font G15, G16 i G17:
Elaboració pròpia
a partir de les dades
del Departament de
Treball i Indústria
de la Generalitat de
Catalunya

Degut al fet que els problemes de mecanització dels contractes** a l'Oficina de Treball de l'Esplanada continua, ens ha semblat oportú de continuar analitzant la contractació en funció de l'evolució del pes de les diferents agrupacions: sexe, sector, durada i edat.

G 15 Evolució del nombre de contractes a Mataró (1996 - 2001) i estimació 2002 i 2003 segons dades de l'OTG de l'Esplanada

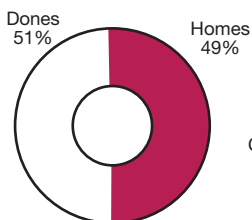


G 16 Evolució de la contractació a Mataró. 2002 - 2003

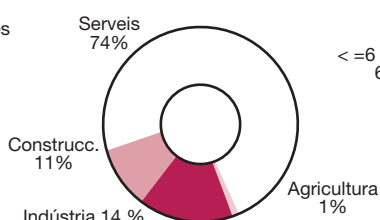


G 17

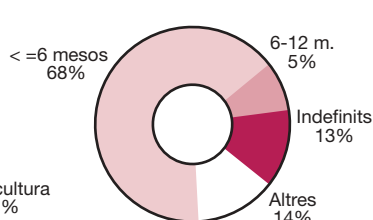
Contractació per sexe
4t trimestre 2003



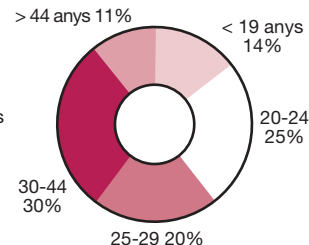
Contractació per sectors
4t trimestre 2003



Contractació per durada
4t trimestre 2003



Contractació per edats
4t trimestre 2003



Contractat tipus a Mataró*

- En el darrer trimestre de l'any les dones han signat més contractes que no pas els homes, si bé la diferència entre dones i homes és de només 1,4 punts percentuals.
- Un cop més, en el sector serveis és on hi ha més contractes a Mataró*, amb el 74,4% de la contractació, 8,6 punts per sobre respecte del trimestre anterior. La construcció i, principalment, la indústria han disminuït la seva aportació respecte del trimestre anterior i se situen en un 11,1% i 13,6%, respectivament.
- Els que tenen entre 19 i 24 anys són els més contractats, ja que en un interval de 5 anys acumulen el 25,4% de la contractació. Els que tenen entre 25 i 29 anys és el segon grup d'edat més contractat, amb el 20,4% del total. Si bé els que tenen entre 30-45 anys acumulen el nombre més gran de contractes (28,9%), també és cert que el rang d'anys que abasten és molt més ampli.
- Els contractes de durada curta són els més emprats a Mataró*: el 68,6% de la contractació és d'una durada inferior als sis mesos. Pel que fa a la contractació indefinida, aquesta representa el 12,6% de la contractació, percentatge lleugerament per sota del registrat en el mateix trimestre de 2002.

** Temporalment, el recull de contractació a l'Oficina de Treball de la Generalitat de l'Esplanada de Mataró (OTG I) segueix un ritme inferior als nivells de contractació reals.

Mataró (1r trimestre 2003)		
Perfil	Contractat	Aturat
		(març)
Sexe	Home (50,41%)	Dona (53,53%)
Sector econòmic	Serveis (68,02%)	Indústria (43,14%)
Edat	30-44 (30,01%) i 20-24 (27,75%)	25-44 (44,65%)
		55-59 (13,41%) i 30-34 (12,70%)
		25-29 (12,33%) i 50-54 (11,30%)
Durada contracte*	Menor o igual 6 mesos (53,01%)	
Tipus contracte	Eventual circums. prod. (29,20%)	Temporals
	Temps parcial (27,57%)	
	Per obra o servei (17,97%)	
	Total indefinits (14,46%)	
		Indefinits

Mataró (2n trimestre 2003)		
Perfil	Contractat	Aturat
		(juny)
Sexe	Dona (50,82%)	Dona (54,64%)
Sector econòmic	Serveis (70,58%)	Indústria (41,89%)
Edat	30-44 (29,46%) i 20-24 (26,73%)	25-44 (44,65%)
		55-59 (13,33%) i 25-29 (12,70%)
		30-34 (12,15%) i 50-54 (11,75%)
Durada contracte*	Menor o igual 6 mesos (63,06%)	
Tipus contracte	Eventual circums. prod. (36,01%)	Temporals
	Temps parcial (27,12%)	
	Per obra o servei (15,03%)	
	Total indefinits (10,90%)	
		Indefinits

Mataró (3r trimestre 2003)		
Perfil	Contractat	Aturat
		(setembre)
Sexe	Home (54,24%)	Dona (55,63%)
Sector econòmic	Serveis (65,76%)	Indústria (42,00%)
Edat	30-44 (30,46%) i 20-24 (21,94%)	25-44 (43,03%)
		55-59 (12,69%), 30-34 (12,08%)
		25-29 (12,05%), 50-54 (11,75%)
Durada contracte*	Menor o igual 6 mesos (59,54%)	
Tipus contracte	Eventual circums. prod. (40,97%)	Temporals
	Temps parcial (20,37%)	
	Per obra o servei (16,31%)	
	Total indefinits (14,15%)	
		Indefinits

Mataró (4t trimestre 2003)		
Perfil	Contractat	Aturat
		(desembre)
Sexe	Dona (50,68%)	Dona (55,17%)
Sector econòmic	Serveis (74,38%)	Indústria (43,97%)
Edat	30-44 (28,90%) i 20-24 (25,41%)	25-44 (43,76%)
		55-59 (13,79%), 25-29 (12,44%)
		30-34 (12,30%), 50-54 (11,79%)
Durada contracte*	Menor o igual 6 mesos (68,63%)	
Tipus contracte	Eventual circums. prod. (39,53%)	Temporals
	Temps parcial (30,88%)	
	Per obra o servei (8,75%)	
	Total indefinits (12,65%)	
		Indefinits

Font T7:
Elaboració pròpia a partir de les dades del Departament de Treball i Indústria de la Generalitat de Catalunya

Atur registrat al Mercat de Treball de Mataró i a la província de Barcelona (4t trimestre 2003)

Tant en el Mercat de Treball de Mataró com a la província de Barcelona la dinàmica seguida per l'atur en el quart trimestre ha estat molt semblant. La desocupació registrada ha augmentat en ambdós àmbits, i ho ha fet amb més intensitat que a Mataró. Així, a la província hi ha un augment de 2.079 persones desocupades, un 1,3% més que en el trimestre anterior, i la taxa d'atur se situa en el 6,83%**. Pel que fa al Mercat de Treball, l'increment intertrimestral ha estat de 71 persones, fet que en termes relatius suposa un creixement de l'1,1%, i la taxa d'atur registrat s'ha situat en el 6,4% de la població activa del Cens de 2001.

T 8

	Atur registrat		Taxa d'atur		Evolució atur registrat per taxes de creixement			
	Mercat de Treball	Prov. de Barcelona	Mercat de Treball	Prov. de Barcelona	Mensual		Anual	
					(1)	(1)	(2)	(2)
octubre	6.531	162.686	6,26%	6,84%	-1,52%	1,56%	3,96%	2,79%
novembre	6.518	162.529	6,25%	6,84%	-0,20%	-0,10%	5,86%	2,45%
desembre	6.703	162.261	6,42%	6,83%	2,84%	-0,16%	8,03%	1,24%

(1) Taxa de creixement respecte del mes anterior

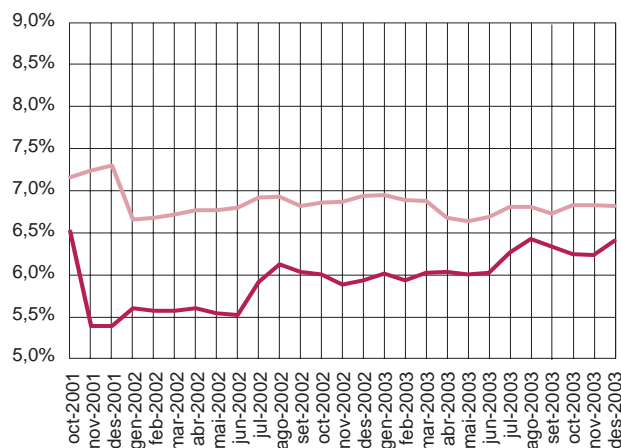
(2) Taxa de creixement respecte del mateix mes de l'any anterior

Font T8, G18 i G19 :
Elaboració pròpia a partir de les dades del Departament de Treball i Indústria de la Generalitat de Catalunya

En la comparació interanual també s'observa un augment de l'atur, si bé contràriament a allò que ha passat amb la comparació trimestral; aquest ha estat menys intens que a Mataró*. Així, ens trobem que a la província de Barcelona el nombre de desocupats s'ha incrementat en 1.980 persones, fet que en termes relatius suposa un creixement de l'1,2%. En el darrer any el nombre de desocupats ha crescut en 498, la qual cosa suposa un creixement del 8%. Tot i que les dades són negatives, cal recordar que en ambdós àmbits hi ha un alentiment en el creixement de l'atur.

G 18

Comparació de la taxa d'atur entre el Mercat de Treball i la província de Barcelona* (2001 - 4t trimestre 2003)



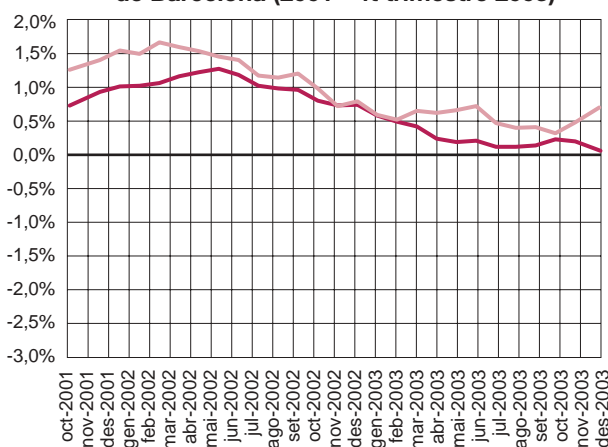
— Taxa atur Mercat de Treball
— Taxa atur prov. de Barcelona

* Un canvi en la ponderació de la mostra utilitzada per fer l'Enquesta de Població Activa ha suposat un important augment de la població activa de la província de Barcelona, reduint-se d'aquesta manera la taxa d'atur registrat.

** La població activa que es fa servir per al càlcul de la taxa d'atur registrat de la província de Barcelona és l'estimada per l'Enquesta de Població Activa en el trimestre al qual fa referència la publicació.

G 19

Comparació de la tendència de la taxa d'atur entre el Mercat de Treball de Mataró i la província de Barcelona (2001 - 4t trimestre 2003)



Atur registrat per edat i sexe

En l'anàlisi per sexes de l'atur, s'hi observa com en ambdós àmbits el creixement de l'atur en el darrer trimestre s'ha centrat en els homes: un 3,8% a la província de Barcelona i un 3,1% en el Mercat de Treball. Per contra, les dones han registrat una davallada de la desocupació del 0,6% a la província de Barcelona i un 0,5% en el Mercat de Treball. Tot i aquestes variacions trimestrals, la diferència encara és considerable en ambdós àmbits, ja que la taxa d'atur femenina supera la masculina en més de 3 punts percentuals.

T 9

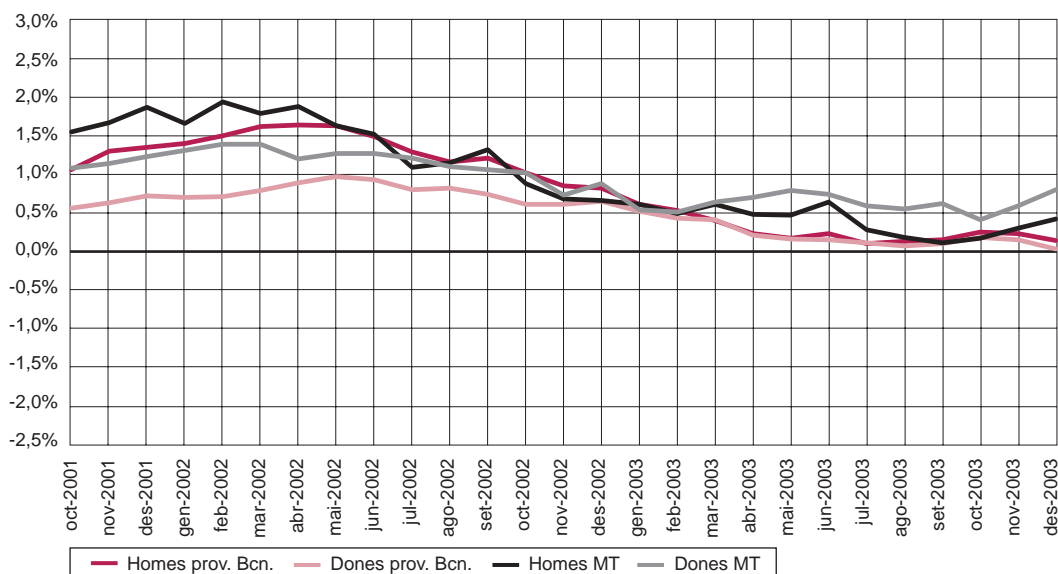
Mercat de Treball	Atur registrat per sexe		% Proporció sobre total		Taxa d'atur mensual		Var. taxa d'atur vs. mes anterior Dif.		Diferència taxes
	H	D	H	D	H	D	H	D	
2003									D - H
octubre	2.901	3.630	44,42%	55,58%	4,80%	8,26%	-0,03 pp	-0,19 pp	3,46 pp
novembre	2.911	3.607	44,66%	55,34%	4,82%	8,21%	0,02 pp	-0,05 pp	3,39 pp
desembre	3.006	3.697	44,85%	55,15%	4,98%	8,41%	0,16 pp	0,20 pp	3,43 pp

Prov. de Barcelona	Atur registrat per sexe		% Proporció sobre total		Taxa d'atur mensual		Var. taxa d'atur vs. mes anterior Dif.		Diferència taxes
	H	D	H	D	H	D	H	D	
2003									D - H
octubre	70.066	92.620	43,07%	56,93%	5,13%	9,16%	0,09 pp	0,13 pp	4,03 pp
novembre	70.191	92.338	43,19%	56,81%	5,14%	9,13%	0,01 pp	-0,03 pp	3,99 pp
desembre	71.417	90.844	44,01%	55,99%	5,23%	8,98%	0,09 pp	-0,15 pp	3,76 pp

pp: punts percentuals

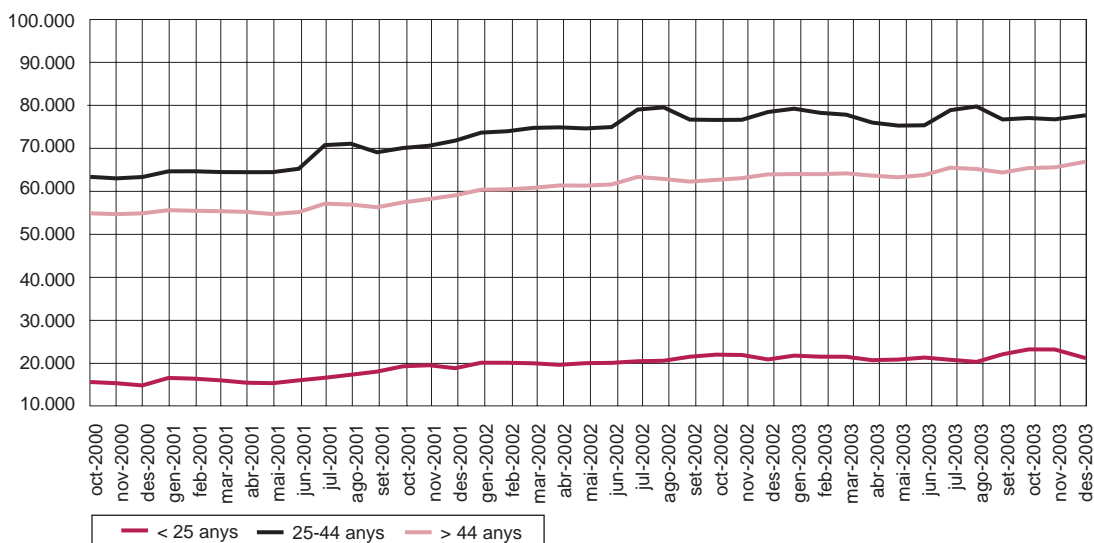
Tendència de l'atur registrat primers àmbit i sexe (2001 - 4t trimestre 2003)

G 20

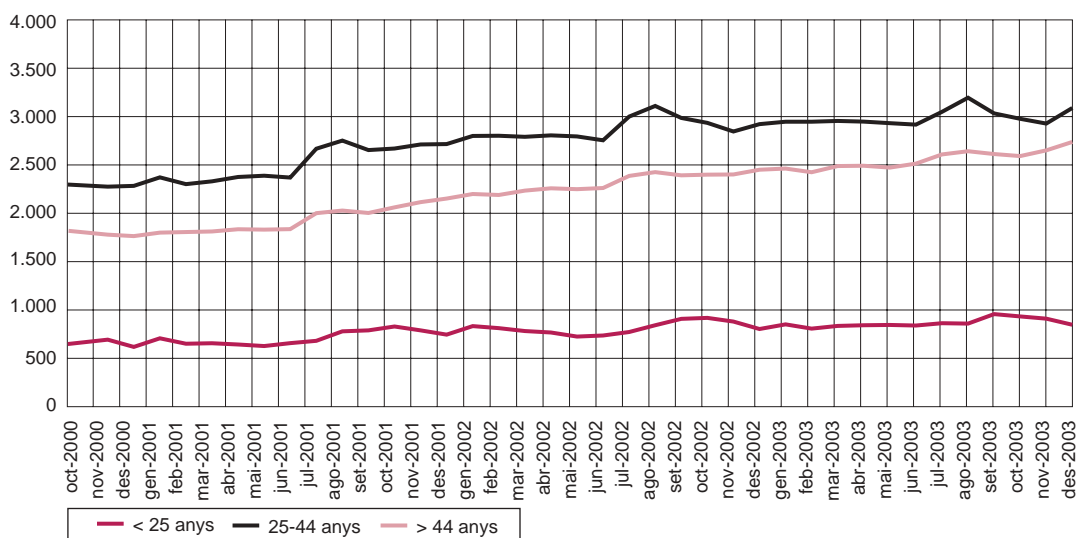


Font T9 i G20:
Elaboració pròpia a partir de les dades del Departament de Treball i Indústria de la Generalitat de Catalunya

G 21 Evolució de l'atur registrat segons grups d'edat. Prov. de Barcelona (2000 - 4t trimestre 2003)



G 22 Evolució de l'atur registrat segons grups d'edat. Mercat de Treball (2000 - 4t trimestre 2003)



La dinàmica de l'atur registrat al llarg del darrer any per sexes ha estat diferent a la de la dinàmica trimestral. La primera diferència rau en el fet que tant els homes com les dones d'ambdós àmbits han incrementat en nombre de desocupats i desocupades. La segona diferència la trobem en la disparitat del de creixement de l'atur masculí i femení de cada àmbit. Així, a la província de Barcelona, el creixement en el nombre d'homes aturats (2%) superava amb escreix el creixement de dones aturades (0,65%). Per contra, en el Mercat de Treball l'atur registrat de les dones (10,3%) va créixer per sobre del dels homes (5,4%).

Atur registrat per edat i sexe (detall)

Per grups d'edat, l'augment de la desocupació ha seguit la mateixa evolució en els dos àmbits d'anàlisi. En la comparació intertrimestral, el grup dels més joves (menys de 25 anys) ha estat l'únic col·lectiu que ha sortit afavorit per l'evolució de l'atur, amb una reducció del 4% a la província de Barcelona, i de l'11,4% en el Mercat de Treball. Els altres dos grans grups d'edat han registrat creixements en el nombre de desocupats, i han estat els que tenen més de 44 anys els que han registrat un creixement més gran des del darrer trimestre de l'any: un 3,3% a la província i un 4,8% en el Mercat de Treball.

Distribució per edat i sexe dels aturats registrats. Setembre 2003								
Edat	Homes				Dones			
	Mercat de Treball		Prov. de Barcelona		Mercat de Treball		Prov. de Barcelona	
	Nombre	Pes relatiu	Nombre	Pes relatiu	Nombre	Pes relatiu	Nombre	Pes relatiu
	(1)		(1)		(1)		(1)	
Menors de 20 anys	210	7,20%	4.150	6,03%	139	3,74%	2.905	3,18%
De 20 a 24 anys	308	10,56%	6.890	10,02%	311	8,37%	7.166	7,84%
De 25 a 29 anys	344	11,79%	9.243	13,44%	466	12,54%	12.178	13,32%
De 30 a 34 anys	330	11,31%	7.788	11,32%	506	13,62%	13.468	14,73%
De 35 a 39 anys	303	10,39%	6.695	9,73%	452	12,17%	11.452	12,53%
De 40 a 44 anys	270	9,26%	5.589	8,13%	371	9,99%	9.287	10,16%
De 45 a 49 anys	215	7,37%	5.237	7,61%	383	10,31%	9.039	9,89%
De 50 a 54 anys	272	9,32%	5.968	8,68%	446	12,01%	10.015	10,96%
De 55 a 59 anys	382	13,10%	9.713	14,12%	465	12,52%	11.301	12,36%
Majors de 59 anys	283	9,70%	7.503	10,91%	176	4,74%	4.595	5,03%
Total	2.917	100%	68.776	100%	3.715	100%	91.406	100%

T 10

Distribució per edat i sexe dels aturats registrats. Desembre 2003								
Edat	Homes				Dones			
	Mercat de Treball		Prov. de Barcelona		Mercat de Treball		Prov. de Barcelona	
	Nombre	Pes relatiu	Nombre	Pes relatiu	Nombre	Pes relatiu	Nombre	Pes relatiu
	(1)		(1)		(1)		(1)	
Menors de 20 anys	188	6,25%	4.150	6,03%	112	3,03%	2.531	2,79%
De 20 a 24 anys	302	10,05%	6.890	10,02%	256	6,92%	6.803	7,49%
De 25 a 29 anys	387	12,87%	9.243	13,44%	451	12,20%	11.972	13,18%
De 30 a 34 anys	340	11,31%	7.788	11,32%	518	14,01%	13.199	14,53%
De 35 a 39 anys	311	10,35%	6.695	9,73%	436	11,79%	11.359	12,50%
De 40 a 44 anys	278	9,25%	5.589	8,13%	377	10,20%	9.234	10,16%
De 45 a 49 anys	237	7,88%	5.237	7,61%	398	10,77%	9.091	10,01%
De 50 a 54 anys	272	9,05%	5.968	8,68%	470	12,71%	10.254	11,29%
De 55 a 59 anys	404	13,44%	9.713	14,12%	508	13,74%	11.542	12,71%
Majors de 59 anys	287	9,55%	7.503	10,91%	171	4,63%	4.859	5,35%
Total	3.006	100%	68.776	100%	3.697	100%	90.844	100%

T 11

(1) Representativitat de cada grup d'edat respecte del total d'aturats registrats

Font G21, G22, T10 i T11:
Elaboració pròpia a partir de les dades del Departament de Treball i Indústria de la Generalitat de Catalunya

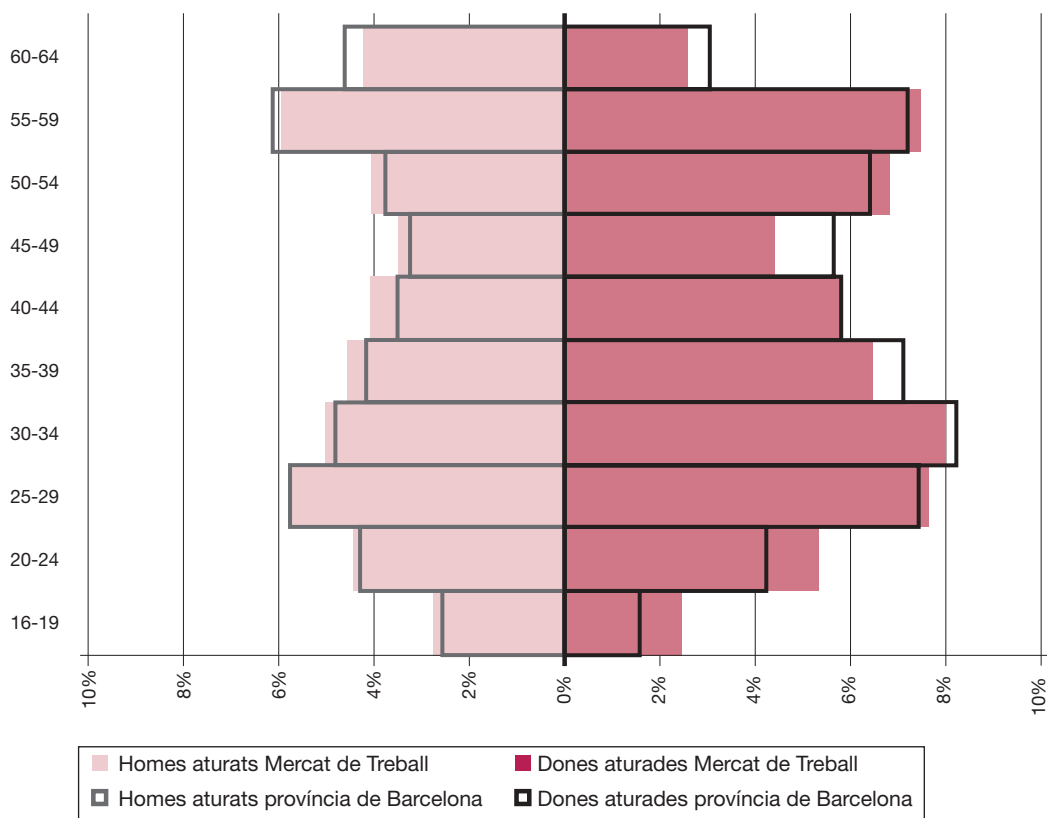
Les dificultats de les dones a l'hora d'accedir a un lloc de treball s'observa en la distribució de l'atur registrat masculí i femení en trams de cinc anys. Així, les proporcions més elevades d'homes desocupats, tant a la província com en el Mercat de Treball, es troben entre els 20 i 34 anys i entre els 55 i 59 anys. En canvi, les dones d'ambdós àmbits tenen en els 7 trams d'edat, que van dels 25 als 59 anys, percentatges elevats de desocupades. Val a dir, però, que el fet de cobrar algun tipus de prestació és un incentiu per a registrar-se a les OTG, fet que es produeix més habitualment en edats més avançades.

En el quart trimestre, l'evolució per sexes i edats de l'atur ha estat força coincident en ambdues àrees d'anàlisi. Així, tenim que els més joves (menys de 20 anys), tant homes com dones, tant del Mercat de Treball com de la província de Barcelona, han registrat la millor xifra. Concretament, en el primer àmbit, la reducció en els homes ha estat del 10,5%, i la de les dones, del 19,4%. A la província de Barcelona el descens ha estat menys intens: un 7,3% en el cas dels homes i un 12,9% en el de les dones. Per contra, a l'hora de buscar els trams d'edat amb una evolució més desfavorable, el comportament per sexes i àmbits segueix una dinàmica més heterogènia.

Els dos àmbits d'anàlisi situen l'edat mitjana d'homes i dones desocupats entre els 40 i 42 anys. Així, en els homes és de 40,6 en el Mercat de Treball i de 40,9 a la província, mentre que en les dones és de 41,3 en el Mercat de Treball i de 40,9 anys a la província. Respecte de l'edat mitjana que tenien fa un any, els homes han aconseguit reduir-la en 0,1 anys en el Mercat de Treball i en 0,2 anys a la província. En les dones, l'edat mitjana ha augmentat en 0,7 anys en el Mercat de Treball, i en 0,6 a la província.

G 23

Estructura de l'atur per sexe i edat. Mercat de Treball i província de Barcelona. Desembre 2003



Atur registrat per sectors econòmics

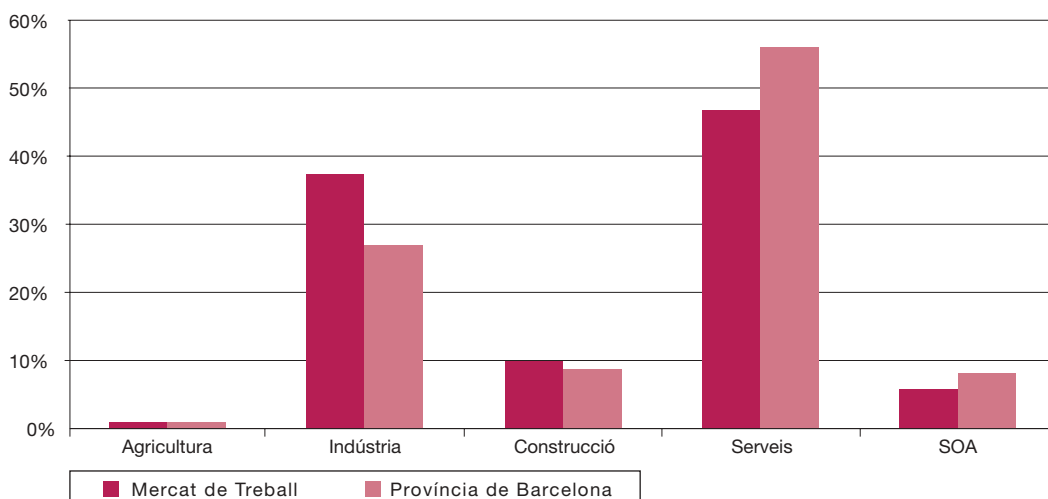
Els col·lectius minoritaris són els que presenten una evolució positiva en els darrers tres mesos de l'any. Així, tenim que l'agricultura ha aconseguit reduir el nombre de desocupats en un 2,3% en el Mercat de Treball i un 0,9% a la província. També el col·lectiu sense ocupació anterior (SOA) ha reduït el nombre de desocupats: un 11,5% en el Mercat de Treball i un 1,9% a la província de Barcelona. Els altres sectors -indústria, construcció i serveis- han registrat creixements entre els quals destaca el 4,8% en el sector industrial del Mercat de Treball i un 3,6% en la construcció de la província de Barcelona. Val a dir, però, que el sector serveis del Mercat de Treball ha minvat d'un 0,06%.

Sector econòmic	Composició per sectors econòmics. Desembre 2003					
	Mercat de Treball			Província de Barcelona		
	Nombre	Pes relatiu	Var. any ant.	Nombre	Pes relatiu	Var. any ant.
	(1)	(2)		(1)	(2)	
Agricultura	42	0,63%	-0,34 pp	775	0,48%	0,06 pp
Indústria	2.494	37,21%	1,57 pp	43.513	26,82%	-1,09 pp
Construcció	654	9,76%	-0,01 pp	13.670	8,42%	0,30 pp
Serveis	3.128	46,67%	-1,28 pp	91.031	56,10%	0,27 pp
S.O.A.	385	5,74%	0,05 pp	13.272	8,18%	0,46 pp
Total	6.703	100%	-0,00 pp	162.261	100%	0,00 pp

(1) Representativitat de cada nivell d'instrucció respecte del total d'aturats registrats

(2) Variació de representativitat respecte del mateix mes de l'any anterior
pp: punts percentuals

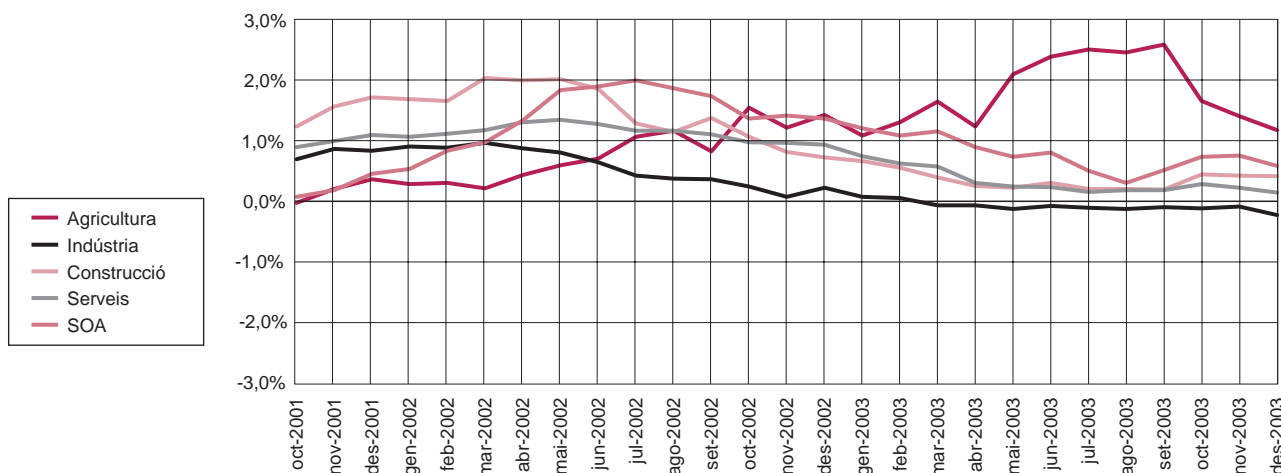
Pes relatiu dels sectors de cada àmbit (desembre 2003)



Font G23, T12 i G24:
Elaboració pròpia
a partir de les dades
del Departament de
Treball i Indústria
de la Generalitat de
Catalunya

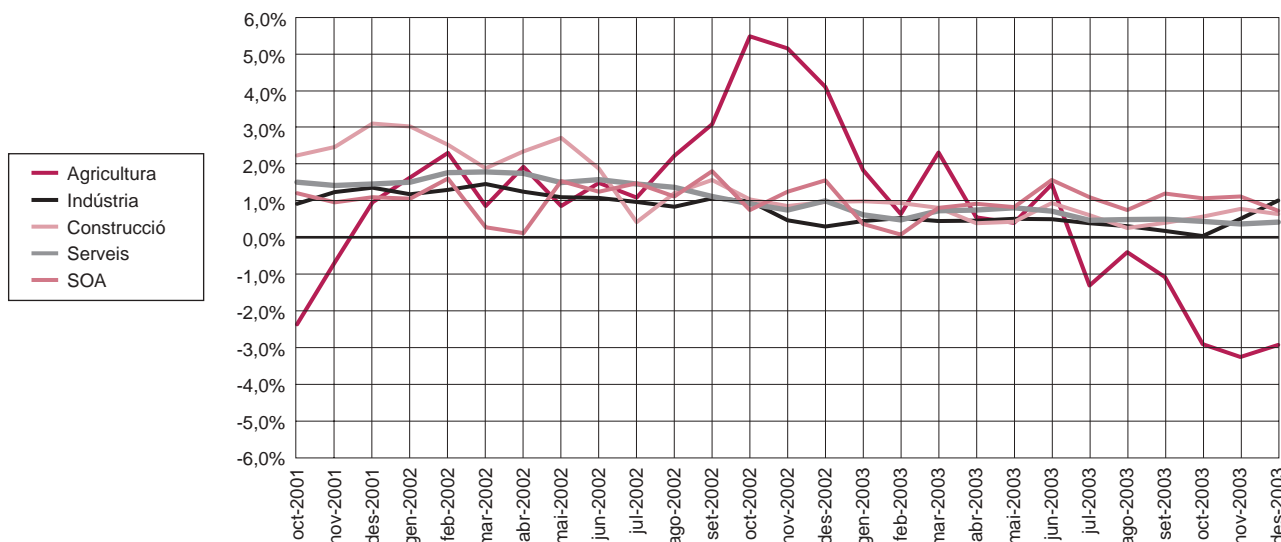
G 25

Tendència de l'atur registrat per sectors. Província de Barcelona (2001 - 4t trimestre 2003)



G 26

Tendència de l'atur registrat per sectors. Mercat de Treball (2001 - 4t trimestre 2003)



Entre els mesos de desembre de 2002 i 2003, l'evolució de l'atur registrat per sectors només ha estat favorable en el sector agrícola del Mercat de Treball i en el sector de la indústria de la província de Barcelona, que han registrat una reducció en el nombre de desocupats del 30% i 2,7%, respectivament. Els sectors amb l'evolució de la desocupació més desfavorable en el darrer any han estat l'agricultura, amb un augment del 15% en l'àmbit provincial, i la indústria, amb un increment del 12,8% en el Mercat de Treball.

Atur registrat per formació

T 13

Nivell d'instrucció	Composició per nivell d'instrucció. Setembre 2003					
	Mercat de Treball			Província de Barcelona		
	Nombre	Pes relatiu	Var. any ant.	Nombre	Pes relatiu	Var. any ant.
		(1)	(2)		(1)	(2)
Est. primaris	5.027	75,80%	0,48 pp	117.793	73,54%	0,21 pp
Est. secund.	1.161	17,51%	0,06 pp	31.293	19,54%	-0,11 pp
Est. univers.	444	6,69%	-0,54 pp	11.096	6,93%	-0,09 pp
Total	6.632	100%	0,00 pp	160.182	100%	0,00 pp

(1) Representativitat de cada nivell d'instrucció respecte el total d'aturats registrats.

(2) Variació de representativitat respecte el mateix mes de l'any anterior.

pp: punts percentuals.

T 14

Composició per nivell d'instrucció. Desembre 2003

Nivell d'instrucció	Mercat de Treball			Província de Barcelona		
	Nombre	Pes relatiu	Var. any ant.	Nombre	Pes relatiu	Var. any ant.
		(1)	(2)		(1)	(2)
Est. primaris	5.126	76,47%	1,05 pp	120.815	74,46%	0,54 pp
Est. secund.	1.132	16,89%	-1,10 pp	31.120	19,18%	-0,41 pp
Est. univers.	445	6,64%	0,05 pp	10.326	6,36%	-0,13 pp
Total	6.703	100%	0,00 pp	162.261	100%	0,00 pp

(1) Representativitat de cada nivell d'instrucció respecte el total d'aturats registrats

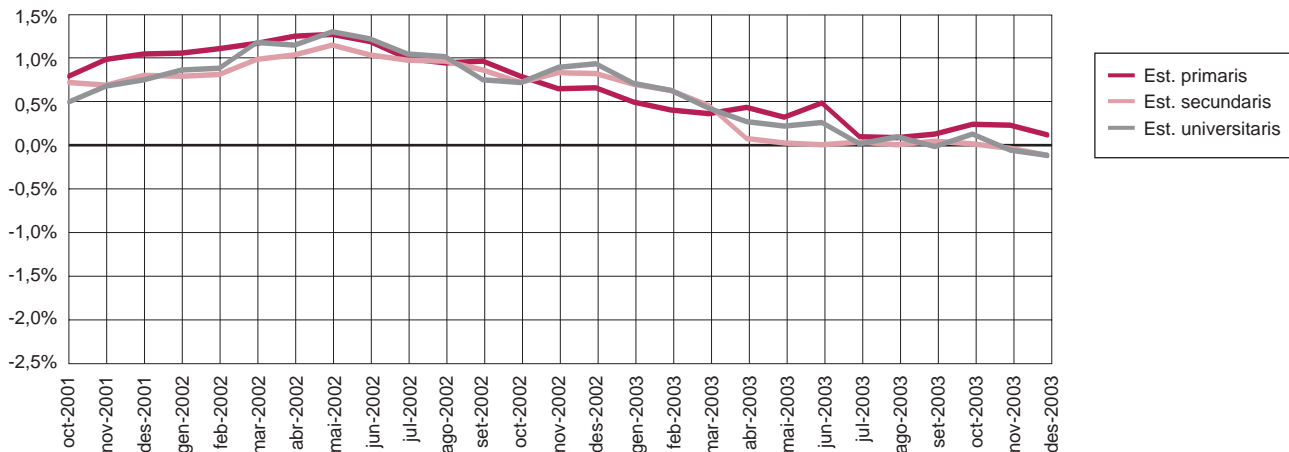
(2) Variació de representativitat respecte el mateix mes de l'any anterior

pp: punts percentuals

La comparació trimestral de l'atur per nivell d'estudis mostra com a la província de Barcelona l'atur augmenta amb més intensitat a mesura que el nivell d'instrucció dels desocupats és més baix, i arriba a un creixement del 2,6% entre els que tenen estudis primaris. En el Mercat de Treball, si bé el perfil és diferent al de la província, també presenta el creixement més intens entre els que tenen estudis primaris (2%).

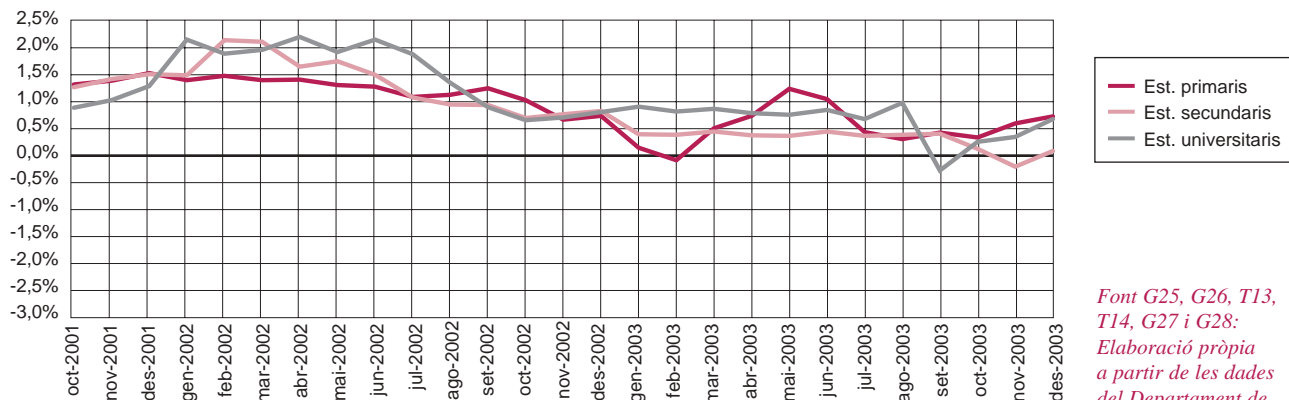
Tendència de l'atur registrat segons nivells d'instrucció. Prov. de Barcelona (2001 - 4t trim. 2003)

G 27



Tendència de l'atur registrat segons nivells d'instrucció. Mercat de Treball (2001 - 4t trim. 2003)

G 28



Font G25, G26, T13, T14, G27 i G28:
Elaboració pròpia a partir de les dades del Departament de Treball i Indústria de la Generalitat de Catalunya

La comparació interanual presenta el mateix perfil en ambdós àmbits: el creixement més baix es produeix entre els que tenen estudis secundaris (1,4%) en el Mercat de Treball, i fins i tot un descens en el cas de la província (0,9%).

Evolució del perfil d'aturat al Mercat de Treball de Mataró i a la província de Barcelona (4t trimestre 2000-2003)

El perfil dels desocupats de la província de Barcelona i del Mercat de Treball ens dona una idea de l'estructura socioeconòmica dels respectius àmbits. En ambdós àmbits els trets característics són els mateixos: dona, entre 25 i 44 anys, que ha treballat en el sector serveis i amb certificat d'escolaritat. Val a dir, però, que els diferents valors que s'hi registren ens mostren que es tracta de dues àrees amb diferències entre si.

En comparar els percentatges de desocupats d'ambdós àmbits, hi observem com en el Mercat de Treball la presència d'aturats registrats amb certificat d'escolaritat és més elevada que no pas en el cas de la província, fet que pot estar relacionat amb el major nivell d'instrucció de la província en relació amb el Mercat de Treball. En la resta de característiques, el percentatge d'aturats a la província supera el del Mercat de Treball, fet que ens marcaria una estructura per edats més envellida per al conjunt provincial respecte del Mercat de Treball de Mataró, i que el sector serveis està més desenvolupat.

T 15

Mercat de Treball	desembre 2000		desembre 2001		desembre 2002		desembre 2003	
		%		%		%		%
Sexe	Dona	55,3%	Dona	53,4%	Dona	54,0%	Dona	55,2%
Sect. ec.	Serveis	47,3%	Serveis	46,8%	Serveis	47,9%	Serveis	46,7%
Edat	25-44	48,8%	25-44	48,3%	25-44	47,2%	25-44	46,2%
Formació	Cert. esc.	44,8%	Cert. esc.	43,9%	Cert. esc.	44,5%	Cert. esc.	45,7%

	Variació setem. 2001-desem. 2001				Variació setem. 2002-desem. 2002				Variació setem. 2003-desem. 2003			
	Perfil desem. 2001	Tx. C. (v.a)	Var. Pes	Tx. C. (%)	Perfil desem. 2002	Tx. C. (v.a)	Var. Pes	Tx. C. (%)	Perfil desem. 2003	Tx. C. (v.a)	Var. Pes	Tx. C. (%)
	(1)	(2)	(3)	(3)	(1)	(2)	(3)	(3)	(1)	(2)	(3)	(3)
Sexe	Dona	-0,46%	-1,88 pp	-3,41%	Dona	-2,64%	-0,49 pp	-0,90%	Dona	-0,48%	-0,86 pp	-1,54%
Sect. ec.	Serveis	2,40%	-0,30 pp	-0,63%	Serveis	0,92%	1,27 pp	2,72%	Serveis	-0,06%	-0,53 pp	-1,12%
Edat	25 - 44	2,33%	-0,34 pp	-0,70%	25 - 44	-2,14%	-0,18 pp	-0,39%	25 - 44	1,84%	0,35 pp	0,76%
Formació	Cert. esc.	3,25%	0,08 pp	0,19%	Cert. esc.	-1,88%	-0,06 pp	-0,13%	Cert. esc.	4,89%	1,67 pp	3,78%

Prov. de Barcelona	desembre 2000		desembre 2001		desembre 2002		desembre 2003	
		%		%		%		%
Sexe	Dona	58,6%	Dona	56,8%	Dona	56,3%	Dona	56,0%
Sect. ec.	Serveis	54,1%	Serveis	54,6%	Serveis	55,8%	Serveis	56,1%
Edat	25-44	47,9%	25-44	48,2%	25-44	48,3%	25-44	47,1%
Formació	Cert. esc.	41,6%	Cert. esc.	40,8%	Cert. esc.	40,1%	Cert. esc.	40,3%

	Variació setem. 2001-desem. 2001				Variació setem. 2002-desem. 2002				Variació setem. 2003-desem. 2003			
	Perfil desem. 2001	Tx. C. (v.a)	Var. Pes	Tx. C. (%)	Perfil desem. 2002	Tx. C. (v.a)	Var. Pes	Tx. C. (%)	Perfil desem. 2003	Tx. C. (v.a)	Var. Pes	Tx. C. (%)
	(1)	(2)	(3)	(3)	(1)	(2)	(3)	(3)	(1)	(2)	(3)	(3)
Sexe	Dona	-3,99%	0,56 pp	0,96%	Dona	0,18%	-0,91 pp	-1,58%	Dona	-0,61%	-1,08 pp	-1,89%
Sect. ec.	Serveis	-3,09%	1,04 pp	1,91%	Serveis	2,20%	0,22 pp	0,40%	Serveis	1,72%	0,23 pp	0,41%
Edat	25 - 44	-6,49%	-0,81 pp	-1,67%	25-44	2,34%	0,26 pp	0,54%	25-44	1,05%	-0,12 pp	-0,24%
Formació	Cert. Esc.	-3,07%	0,78 pp	1,93%	Cert. Esc.	2,94%	0,45 pp	1,13%	Cert. Esc.	3,61%	0,90 pp	2,28%

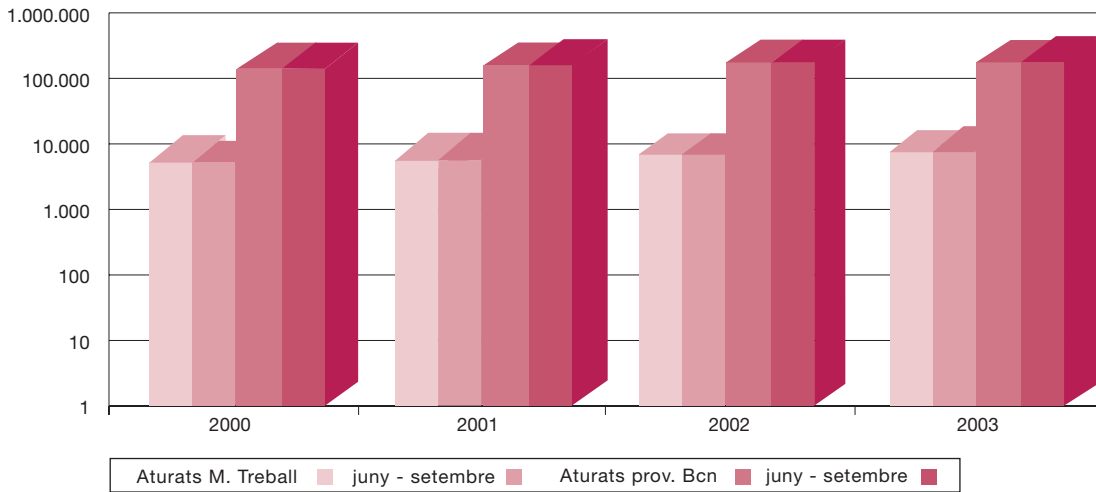
(1) Taxa de creixement dels valors absoluts

(2) Variació del pes relatiu

(3) Taxa de creixement del pes relatiu
pp: punts percentuals

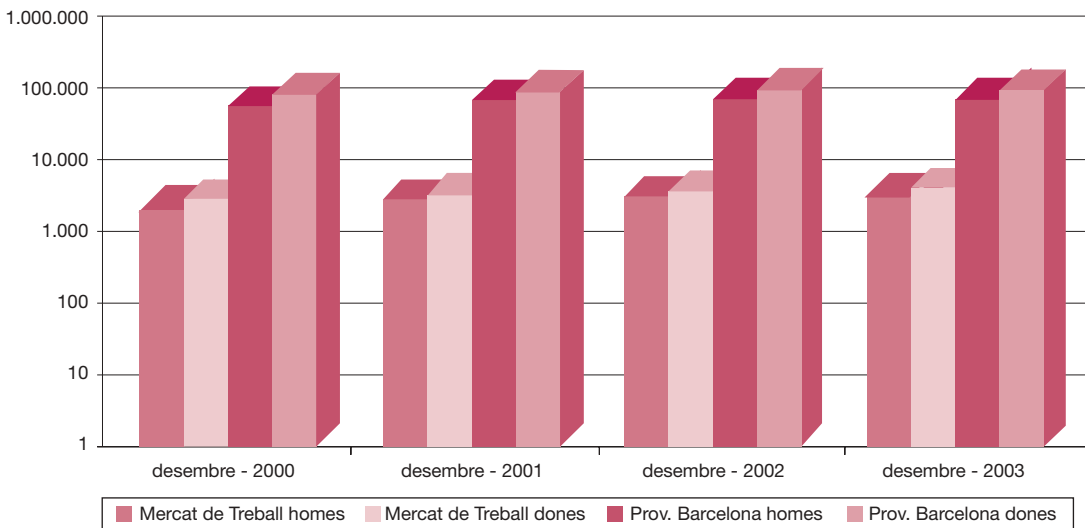
Evolució del nombre d'aturats els quarts trimestres per àmbits (2000 - 2003)

G 29



Distribució de l'atur registrat per sexe i àmbit (desembre 2000 - desembre 2003)

G 30



Font T15, G29 i G30:
Elaboració pròpia
a partir de les dades
del Departament de
Treball i Indústria
de la Generalitat de
Catalunya

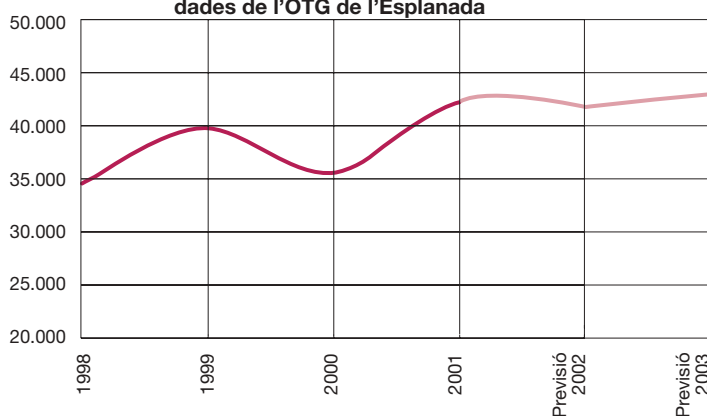
L'evolució dels percentatges dels quatre trets característics que conformen el perfil dels desocupats són diferents. Així, en el Mercat de Treball, l'edat ha estat l'única característica que presenta una tendència a la baixa en el tram més nombrós (de 25 a 44 anys), i en tres anys s'ha reduït en 2,6 punts percentuals. Pel que fa al nivell d'instrucció i al sexe, el percentatge de dones i d'aturats amb certificat d'escolaritat s'ha incrementat en els darrers dos anys en 1,8 punts en tots els grups. A la província de Barcelona les dones i els serveis van augmentant el seu pes en el gruix de desocupats, mentre que es va reduint entre els que tenen certificat d'escolaritat. En els desocupats entre 25 i 44 anys el percentatge presentava una línia ascendent que s'ha vist estroncada el 2003.

Nota: en els gràfics G29 i G30 s'utilitza una escala logarítmica.

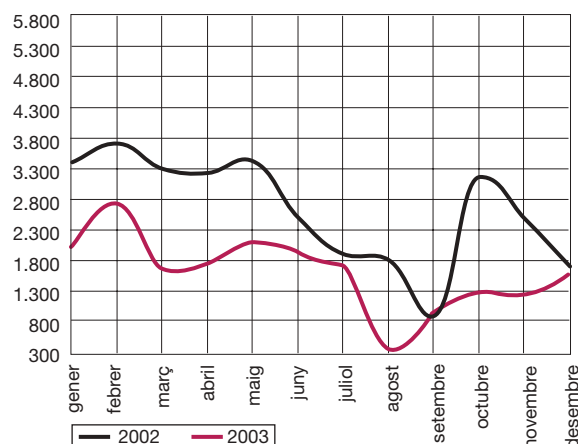
Contractacions en el Mercat de Treball (4t trimestre 2003)

A l'igual que en el cas de Mataró*, el Mercat de Treball també presenta problemes en la mecanització dels contractes. En aquest sentit, cal valorar amb molta cura els 4.170 contractes del darrer trimestre de 2003, xifra que és un 41,9% inferior a la registrada en el mateix trimestre de l'any anterior. És per això que ens ha semblat oportú de fer l'anàlisi de la contractació, a l'igual que a Mataró*, en funció de l'evolució del pes de les diferents agrupacions: sexe, sector, durada i edat.

G 31 Evolució del nombre de contractes en el Mercat de Treball (1995 - 2001) i estimació 2002 i 2003 segons dades de l'OTG de l'Esplanada

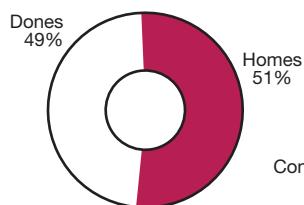


G 32 Evolució de la contractació al Mercat de Treball de Mataró. 2002 - 2003

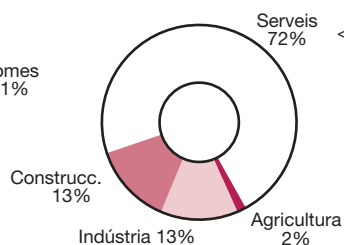


G 33

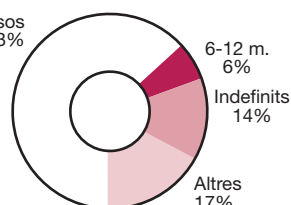
Contractació per sexe 4t trimestre 2003



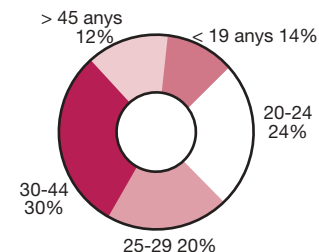
Contractació per sectors 4t trimestre 2003



Contractació per durada 4t trimestre 2003



Contractació per edats 4t trimestre 2003



Contractat tipus en el Mercat de Treball

- Els homes concentren el major nombre de contractes del Mercat de Treball. El 51,1% de la contractació del quart trimestre de 2003 ha estat per als homes, mentre que les dones només arriben al 48,9%.
- L'activitat turística és la gran impulsora econòmica del Mercat de Treball, com ho demostra el fet que 7 de cada 10 contractes corresponen al sector serveis. En els altres dos grans sectors econòmics, la indústria i la construcció, s'ha produït un canvi i per primer cop des del 1998, en el darrer trimestre de 2003, el percentatge de contractes en la construcció supera els de la indústria, amb un 13% i un 13,5%, respectivament.
- Per grups d'edat, com ja passava a Mataró*, destaca el grup entre 19 i 24 anys, que amb només un interval de cinc anys concentra el 24,1% de la contractació. Si bé en xifres absolutes els que tenen entre 30 i 45 anys acumulen el 29,9%, cal tenir en compte que aquest interval és molt més ampli (15 anys). El col·lectiu menys contractat és el que té més de 44 anys, amb el 12% dels contractes.
- La temporalitat dels contractes és també la tònica dominant en el Mercat de Treball. Els contractes de menys de sis mesos són els més emprats amb un 63,5% del total de la contractació, mentre que els indefinits representen el 13,6%, 0,5 punts percentuals més que fa un any.

Font G31, G32 i G33:
Elaboració pròpia a partir de les dades del Departament de Treball i Indústria de la Generalitat de Catalunya

Mercat de Treball de Mataró (1r trimestre 2002)

Perfil	Contractat		Aturat	
			(març)	
Sexe	Home (52,19%)		Dona (53,80%)	
Sector econòmic	Serveis (68,02%)		Serveis (48,99%)	
Edat	30-44 (30,60%), 20-24 (27,65%)		25-44 (46,99%)	
			30-34 (13,46%), 55-59 (13,33%)	
			25-29 (12,44%), 35-39 (10,97%)	
Durada contracte*	Menor o igual 6 mesos (53,65%)		(percentatges més alts)	
Tipus contracte	Eventual circums. prod. (31,16%)		Temporals	
	Temps parcial (27,17%)			
	Per obra o servei (17,09%)		Indefinits	
	Total indefinits (15,21%)			

Mercat de Treball de Mataró (2n trimestre 2003)

Perfil	Contractat		Aturat	
			(juny)	
Sexe	Home (51,66%)		Dona (55,52%)	
Sector econòmic	Serveis (69,56%)		Serveis (47,77%)	
Edat	30-44 (30,32%), 20-24 (26,27%)		25-44 (46,45%)	
			30-34 (13,02%), 55-59 (13,30%)	
			25-29 (12,38%), 35-39 (11,26%)	
Durada contracte*	Menor o igual 6 mesos (61,37%)		(percentatges més alts)	
Tipus contracte	Eventual circums. prod. (34,55%)		Temporals	
	Temps parcial (26,71%)			
	Per obra o servei (16,83%)		Indefinits	
	Total indefinits (12,23%)			

Mercat de Treball de Mataró (3r trimestre 2003)

Perfil	Contractat		Aturat	
			(setembre)	
Sexe	Home (55,28%)		Dona (56,02%)	
Sector econòmic	Serveis (69,30%)		Serveis (47,20%)	
Edat	30-44 (30,67%), 20-24 (22,49%)		25-44 (45,87%)	
			55-59 (12,85%), 30-34 (12,83%)	
			25-29 (12,47%), 35-39 (11,62%)	
Durada contracte*	Menor o igual 6 mesos (60,26%)		(percentatges més alts)	
Tipus contracte	Eventual circums. prod. (39,30%)		Temporals	
	Temps parcial (22,58%)			
	Obra o servei (16,37%)		Indefinits	
	Total indefinits (14,59%)			

Mercat de Treball de Mataró (4t trimestre 2003)

Perfil	Contractat		Aturat	
			(desembre)	
Sexe	Home (51,08%)		Dona (55,15%)	
Sector econòmic	Serveis (71,80%)		Serveis (46,67%)	
Edat	30-44 (29,93%), 20-24 (24,10%)		25-44 (46,22%)	
			55-59 (13,61%), 30-34 (12,80%)	
			25-29 (12,50%), 35-39 (11,14%)	
Durada contracte*	Menor o igual 6 mesos (63,45%)		(percentatges més alts)	
Tipus contracte	Eventual circums. prod. (35,47%)		Temporals	
	Temps parcial (31,29%)			
	Obra o servei (11,92%)		Indefinits	
	Total indefinits (13,57%)			

* Percentatge sobre el total de contractes, inclosos els indefinits

Font T16:
Elaboració pròpia a partir de les dades del Departament de Treball i Indústria de la Generalitat de Catalunya



Ajuntament de Mataró



**Diputació
Barcelona**

xarxa de municipis



**Generalitat de Catalunya
Servei d'Ocupació de Catalunya**

**UNIÓ EUROPEA
Fons Social Europeu**



Per a més informació:

Ajuntament de Mataró. Servei d'Estudis i Planificació
C/ Francisco Herrera, 70. 08301 Mataró. Tel. 93 758 21 31 - Fax 93 758 21 36
<http://www.mataro.org> - correu electrònic: ajmataro@ajmataro.es

