

L'Observatori

35

Mercat de Treball de Mataró

Any IX
3r trimestre 2004



Situació general de l'atur

Durant el 2003, les dades del PIB que publica l'INE (Instituto Nacional de Estadística), mitjançant la Comptabilitat Nacional Trimestral, van créixer trimestre rere trimestre, arribant a finals d'any a registrar un creixement del 3%. En 2004, però, el creixement del PIB s'ha desaccelerat, amb un creixement del 2,7% en el primer trimestre, i del 2,5% en el segon i tercer trimestre. Així, doncs, sembla que les previsions que apuntaven cap a una recuperació de l'economia espanyola en el 2004 no s'acabaran de confirmar plenament, i encara més si tenim en compte l'elevat preu del barril de petroli. De l'anàlisi macroeconòmica, des del punt de vista de l'oferta, cal destacar-ne un cop més el sector de la construcció i la rama industrial, que amb creixements del 3,5% i del 2,8%, respectivament, intensifiquen els seu ritme d'avenç. Són les activitats lligades als serveis les que presenten una suau desacceleració, amb un increment del 2,7%. Quant a la demanda, val a dir que la interna aporta 4,6 punts al creixement agregat, mentre que l'externa ha incrementat la seva aportació negativa al PIB trimestral (-2 punts davant dels -1,6 punts en el període precedent), com a conseqüència d'una acceleració més intensa de les importacions que no pas de les exportacions.

En consonància amb les dificultats de l'economia espanyola per recuperar-se, les dades d'ocupació de la Comptabilitat Nacional Trimestral encara mostren un creixement moderat, amb una taxa interanual del 2,1%, el mateix creixement que el registrat en el tercer trimestre de 2003 i que en el trimestre anterior. Tot i l'alentiment en el creixement d'ocupats, l'augment en xifres absolutes ha estat de 356.600 persones. La principal causa d'aquesta evolució és l'impuls registrat en els serveis i la construcció, mentre que el sector agrícola, l'energètic i l'industrial han reduït el nombre d'ocupats en el darrer any. Les dades dels treballadors afiliats a la Seguretat Social també presenten variacions interanuals positives, si bé mostren una desacceleració en el ritme de creixement. Així, s'ha passat d'un creixement interanual del 3% en el tercer trimestre de 2003, a un 2,8% en el tercer trimestre de 2004. Tot plegat fa que el nombre de treballadors donats d'alta a la Seguretat Social se situï en 17,14 milions, dels quals 12,95 milions corresponen al règim general. A Catalunya, el creixement interanual d'assalariats s'ha accelerat en una dècima en el tercer tri-

mestre de l'any, situant-se en el 2,5%, amb un nombre total de 2,47 milions de treballadors afiliats al règim general.

Una altra font de dades del mercat de treball és l'Enquesta de Població Activa (EPA), que publica l'INE, en què sembla observar-se una millora de les grans dades del mercat de treball. Així, en la comparació interanual, la desocupació a l'Estat espanyol s'ha reduït en un 3,9%, fet que indica un canvi en la millora de les dades d'atur, ja que en el tercer trimestre de 2003 la variació interanual indicava un augment del 0,4%. Tot plegat, situa l'estimació de desocupats del tercer trimestre de 2004 en 2,03 milions de persones, i la taxa d'atur en el 10,5% de la població activa espanyola, la més elevada de la Unió Europea (si bé cal afegir-hi que en el darrer any s'ha reduït en sis dècimes). Pel que fa als ocupats, aquests han augmentat en un 2,5%, i ja se superen els 17,2 milions. Malgrat tot, el creixement dels ocupats ha estat inferior al registrat l'any anterior.

Les dificultats que tenen les dones per accedir a un lloc de treball es fan paleses en veure que amb una taxa d'activitat de només el 44,6%, hi ha una taxa d'atur del 14,4%. Mentre que en el cas dels homes, amb una taxa d'activitat molt més elevada (68%), la seva taxa d'atur és més baixa (7,9%), pràcticament la meitat de la taxa d'atur femenina.

En l'anàlisi per grans sectors, hi ha una elevada correlació entre els sectors que augmenten el nombre d'ocupats i els que augmenten el nombre de desocupats. Així, la construcció i els serveis han augmentat en 480.200 ocupats, fet que en termes relatius representa un 4,2% i un 3,7%, respectivament. De la mateixa forma, la construcció han engreixat les llistes de desocupats en un 4,1%, mentre que en els serveis s'ha reduït un 1,8%. Tot plegat, amb aquestes xifres s'evidencia la pèrdua de pes de la indústria en relació amb la resta de sectors.

Pel que fa a Catalunya, les dades del tercer trimestre de 2004 presenten una situació més favorable que no pas a la resta de l'Estat espanyol. Així, segons l'EPA, el nombre d'aturats s'ha reduït en 6.200 persones en el darrer any i la taxa d'atur a Catalunya ha quedat fixada en el 8,9%, tres dècimes per sota de l'estimada un any abans. Respec-

te de la taxa d'activitat, aquesta queda fixada en el 60,1%, la segona més alta de tot l'Estat, únicament superada per la de les Illes Balears. Per sexes, la dificultat d'inserció de les dones en el mercat de treball també s'evidencia amb la taxa d'atur, ja que la masculina és del 6,9%, mentre que la femenina és de l'11,6%. La taxa d'activitat també reflexa la segmentació del mercat de treball de Catalunya: del 70,2% en el cas dels homes i del 50,5% en el de les dones.

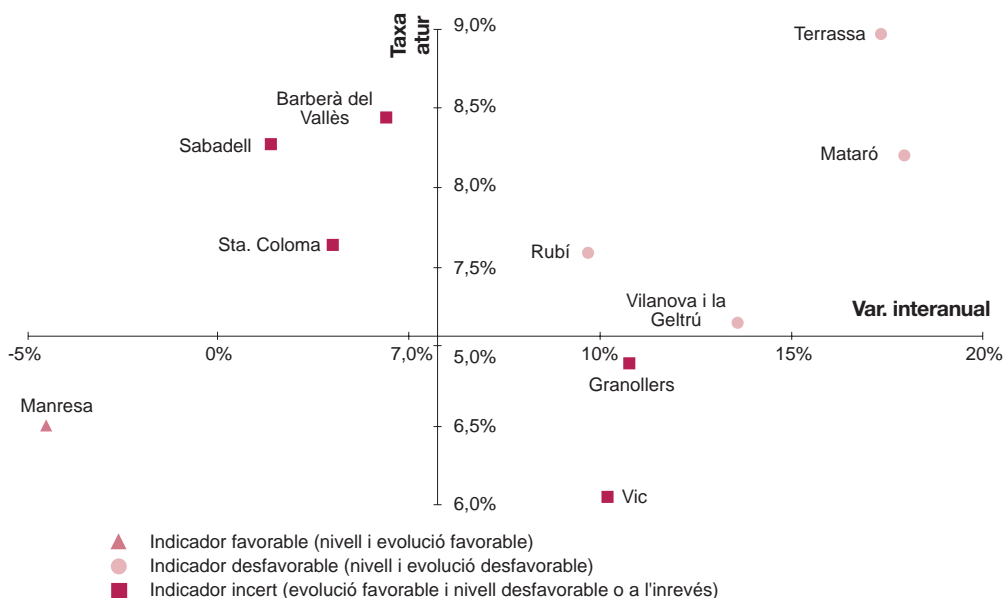
Pel que fa als ocupats per sectors econòmics a Catalunya, el sector industrial torna a ser un cop més el sector més perjudicat en perdre en el darrer any més de 44.3800 ocupats, fet que en termes relatius suposa una davallada del 5,8%. L'agricultura, però, també perd ocupats. La construcció i els serveis han registrat creixements en el nombre d'ocupats: paga la pena destacar el sector serveis, amb 68.900 ocupats més que un any enrere. També la construcció ha augmentat el nombre d'ocupats en 4.300 persones. En l'anàlisi de la desocupació, tots els sectors han reduït el nombre de desocupats, tret del sector serveis, que ha augmentat gairebé un 1%. La indústria és la que ha sofert el descens més rellevant, en reduir el nombre de desocupats en 3.200 persones, un 5,8% menys dels que hi havia un any enrere.

Una darrera font d'anàlisi del mercat de treball són les dades de les Oficines de Treball de la Generali-

tat a Catalunya i de les oficines de l'INEM de la resta de l'Estat espanyol. Aquestes dades mostren, tant en el cas català com en l'espanyol, un augment en la desocupació registrada al llarg del darrer any del 6,8% i del 0,7%, respectivament. En l'anàlisi per sexes, a Catalunya el creixement de l'atur ha estat lleugerament més acusat entre els homes que no pas en les dones, mentre que a l'Estat espanyol ha estat a la inversa.

En el gràfic que apareix a continuació, s'hi observa la taxa d'atur a Mataró i la d'altres municipis (eix vertical) i les seves respectives evolucions en el darrer any (eix horitzontal). La valoració de favorable, desfavorable o incerta es realitza quan es compara amb la taxa d'atur de la província i la seva evolució interanual. Així, s'hi pot observar com Terrassa, Mataró, Rubí i Vilanova tenen una taxa d'atur registrada per sobre del de la província de Barcelona, i també s'hi pot comprovar com aquesta ha crescut més que a la província en el darrer any, fet que situa l'indicador en una posició desfavorable. A l'altre costat només hi ha Manresa, que aconsegueix una taxa d'atur i una evolució inferior a la provincial, fet que situa l'indicador en una posició favorable. Finalment, hi trobem la meitat del municipis del projecte "Perfil de ciutat" (Santa Coloma, Sabadell, Barberà, Granollers i Vic) en una situació incerta, ja que la seva taxa d'atur és inferior a la de la província, però el seu increment en el darrer any ha estat superior al de la província; o bé ha estat a la inversa.

Diagrama de la taxa d'atur i la seva evolució a diversos municipis de la província de Barcelona. 3r trim. 2003 - 3r trim. 2004



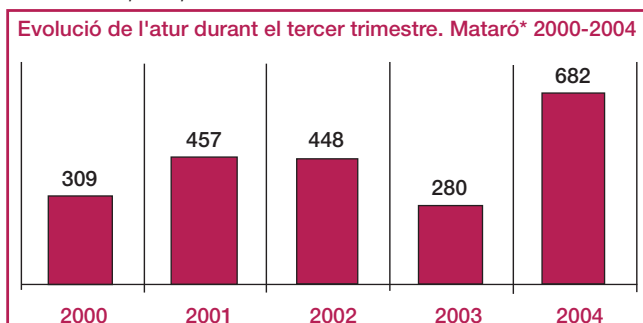
RESUM

Atur registrat i contractació Mataró* (3r trimestre 2004)

* Inclou Mataró, Cabrera de Mar i Argentona

Atur registrat	setembre 2003	setembre 2004	Incr.%
! Mataró	4.264	5.030	17,96%
Prov. Barcelona	160.182	169.397	5,75%
Catalunya	196.364	209.695	6,79%
Espanya	1.607.847	1.618.415	0,66%
Atur reg. per sexes	setembre 2003	setembre 2004	Incr.%
Homes	1.892	2.100	10,99%
! Dones	2.372	2.930	23,52%
Atur reg. per edats	setembre 2003	setembre 2004	Incr.%
< 25 anys	704	705	0,14%
! 25 a 44 anys	1.835	2.237	21,91%
> 45 anys	1.725	2.088	21,04%
Atur reg. per sectors	setembre 2003	setembre 2004	Incr.%
Agricultura	23	23	0,00%
Indústria	1.791	2.125	18,65%
Construcció	457	458	0,22%
! Serveis	1.686	2.141	26,99%
! SOA	307	283	-7,82%
Atur reg. per formació	setembre 2003	setembre 2004	Incr.%
! Primaris	3.466	4.134	19,27%
Secundaris	590	651	10,34%
Universitaris	208	245	17,79%
Taxa d'atur	6,95%	1,25 pp	1,25 pp

* Diferència en punts percentuals



Con. reg. per durada	Fins 3r trim.03 ¹	Fins 3r trim.04 ¹	Difer. (pp)**
< o = 6 mesos	55,86%	60,14%	4,28 pp
> 6 mesos	5,17%	4,40%	-0,77 pp
Indeterminada*	25,97%	24,12%	-1,85 pp
Indefinits**	13,00%	11,34%	-1,66 pp
Con. reg. per sexes	Fins 3r trim.03 ¹	Fins 3r trim.04 ¹	Difer. (pp)**
! Homes	50,84%	48,85%	-1,99 pp
! Dones	49,16%	51,15%	1,99 pp
Con. reg. per edats	Fins 3r trim.03 ¹	Fins 3r trim.04 ¹	Difer. (pp)**
! < 25 anys	39,11%	36,35%	-2,75 pp
! 25 a 44 anys	49,64%	51,64%	2,00 pp
> 44 anys	11,25%	12,00%	0,75 pp
Con. reg. per sectors	Fins 3r trim.03 ¹	Fins 3r trim.04 ¹	Difer. (pp)**
Agricultura	1,34%	1,39%	0,06 pp
! Indústria	17,49%	12,42%	-5,08 pp
Construcció	12,50%	12,36%	-0,15 pp
! Serveis	68,67%	73,84%	5,17 pp
Total	100%	100%	0,00%

* No s'hi inclou els indefinits.

** S'hi inclouen els següents contractes: a temps parcial, ordinari temps indefinit, minusvàlids L 63/97 i 64/97 i RD 1451/83, contractes indefinits L 63/97 i 64/97 i els convertits en indefinits L 63/97 i 64/97.

*** Diferència en punts percentuals.

1. Acumulat en la contractació dels darrers dotze mesos.

L'atur registrat

Al mes de setembre el nombre de desocupats registrats han estat 5.030, un 18% més que un any abans, i la taxa d'atur registrat se situa en el 8,2%. Amb aquest increment es trenca la tendència a la baixa de la variació interanual, ja que se situa 11,6 punts percentuals per sobre de la variació registrada en el mateix mes de l'any anterior. De fet al conjunt de la província i de Catalunya, també s'ha produït una acceleració en el ritme de creixement de l'atur, cosa que no ha succeït a l'Estat espanyol.

Per sexes, les dones han estat les més perjudicades al registrar un increment del 23,5%, mentre que en els homes l'augment ha estat de l'11%. Per edats, el grup d'edat intermèdia (25 a 44 anys) ha patit l'augment més important amb un creixement del 21,9%, seguit per molt de prop pels majors de 44 anys, amb un creixement del 21%.

Per sectors econòmics, la indústria i els serveis són els que fan augmentar l'atur a la ciutat, amb increments del 18,6% i 27%, respectivament.

Per formació, tots els nivells han contribuït a l'augment de l'atur, però en destaca els que tenen estudis primaris, amb un 19,3% més que fa un any.

La contractació

S'han solucionat els problemes en la mecanització dels contractes a l'OTG de l'Esplanada, tot i això, sembla oportú continuar presentant les dades de contractació en la seva distribució percentual.

Així, per durada dels contractes, en el darrer any els més nombrosos són els de menys de sis mesos, amb el 60,1% de la contractació de Mataró*, 4,3 punts percentuals per sobre del que representaven un any abans. Pel que fa a la contractació indefinida, aquesta representa el 11,3%, 1,7 punts menys que fa un any.

Per sexes, la contractació de les dones ha superat la dels homes, amb el 51,1% i el 48,9%, respectivament.

Per edats, els d'edat intermèdia són els més contractats (51,6%) i juntament amb els majors de 44 anys han aconseguit augmentar el seu pes en la contractació a la ciutat.

Per sectors, la indústria continua perd més pes en la contractació (-5,1 punts), a favor dels serveis, que guanya 5,2 punts percentuals.

- ! Grup de la variable amb una evolució més favorable durant el període estudiat.
- ! Grup de la variable amb una evolució més desfavorable durant el període estudiat.

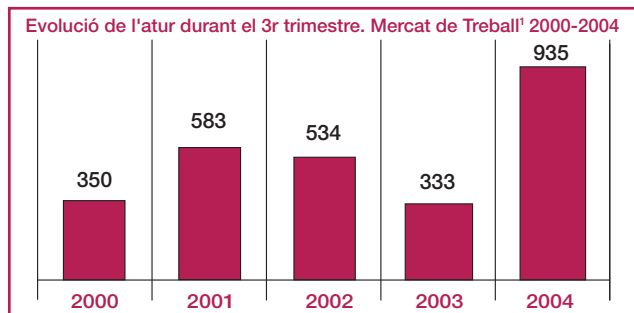
Atur registrat i contractació. Mercat de Treball i Província de Barcelona. (3r trimestre 2004)

L'atur registrat

MERCAT DE TREBALL ¹

Atur registrat	setembre 2003	setembre 2004	Incr. %
! Mercat de Treball Catalunya	6.632	7.694	16,01 %
Espanya	196.364	209.695	6,79%
Espanya	1.607.847	1.618.415	0,66%
Atur reg. per sexes	setembre 2003	setembre 2004	Incr. %
Homes	2.917	3.247	11,31%
! Dones	3.715	4.447	19,70%
Atur reg. per edats	setembre 2003	setembre 2004	Incr. %
< 25 anys	968	1.018	5,17%
! 25 a 44 anys	3.042	3.588	17,95%
> 45 anys	2.622	3.088	17,77%
Atur reg. per sectors	setembre 2003	setembre 2004	Incr. %
Agricultura	43	47	9,30%
Indústria	2.379	2.757	15,89%
Construcció	645	682	5,74%
! Serveis	3.130	3.763	20,22%
SOA	435	445	2,30%
Atur reg. per formació	setembre 2003	setembre 2004	Incr. %
Primaris	5.027	5.868	16,73%
Secundaris	1.161	1.294	11,46%
! Universitaris	444	532	19,82%
Taxa d'atur	6,35%	7,37%	1,02 pp

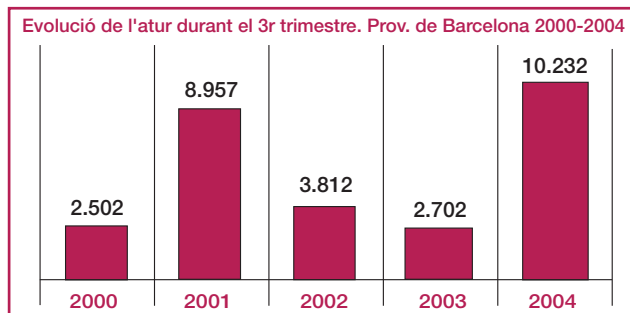
* Diferència en punts percentuals



PROVÍNCIA DE BARCELONA

Atur registrat	setembre 2003	setembre 2004	Incr. %
Prov. Barcelona	160.182	169.397	5,75%
! Catalunya	196.364	209.695	6,79%
Espanya	1.607.847	1.618.415	0,66%
Atur reg. per sexes	setembre 2003	setembre 2004	Incr. %
Homes	68.776	73.259	6,52%
! Dones	91.406	96.138	5,18%
Atur reg. per edats	setembre 2003	setembre 2004	Incr. %
! < 25 anys	21.111	20.987	-0,59%
25 a 44 anys	75.700	79.607	5,16%
! > 45 anys	63.371	68.803	8,57%
Atur reg. per sectors	setembre 2003	setembre 2004	Incr. %
Agricultura	782	815	4,22%
Indústria	43.189	43.319	0,30%
! Construcció	13.193	14.471	9,69%
Serveis	89.494	96.812	8,18%
SOA	13.524	13.980	3,37%
Atur reg. per formació	setembre 2003	setembre 2004	Incr. %
Primaris	117.793	123.467	4,82%
Secundaris	31.293	33.425	6,81%
! Universitaris	11.096	12.505	12,70%
Taxa d'atur	6,74%	7,13%	0,40pp

* Diferència en punts percentuals



La contractació

MERCAT DE TREBALL ¹

Con. reg. per durada	Fins 3r trim.03 ¹	Fins 3r trim.04 ¹	Difer. (pp)***
< o = 6 mesos	56,50%	59,29%	2,80 pp
> 6 mesos	5,30%	4,44%	-0,86 pp
Indeterminada*	24,50%	24,23%	-0,27 pp
Indefinites**	13,70%	12,04%	-1,66 pp
Con. reg. per sexes	Fins 3r trim.03 ¹	Fins 3r trim.04 ¹	Difer. (pp)***
! Homes	52,76%	52,34%	-0,43 pp
! Dones	47,24%	47,66%	0,43 pp
Con. reg. per edats	Fins 3r trim.03 ¹	Fins 3r trim.04 ¹	Difer. (pp)***
! < 25 anys	38,79%	35,30%	-3,49 pp
! 25 a 44 anys	50,02%	51,80%	1,78 pp
> 44 anys	11,19%	12,90%	1,71 pp
Con. reg. per sectors	Fins 3r trim.03 ¹	Fins 3r trim.04 ¹	Difer. (pp)***
Agricultura	1,95%	2,17%	0,22 pp
! Indústria	15,19%	11,32%	-3,87 pp
Construcció	13,81%	13,90%	0,09 pp
! Serveis	69,05%	72,61%	3,56 pp
Total	100%	100%	0,00 pp

* No s'hi inclouen els contractes indefinits.

** S'hi inclouen els següents contractes: a temps parcial, ordinari temps indefinit, minusvàlids L 63/97 i 64/97 i RD 1451/83, contractes indefinits L 63/97 i 64/97 i els convertits en indefinits L 63/97 i 64/97

*** Diferència en els punts perceptuals.

2. Acumulat en la contractació dels darrers dotze mesos.

(1) El Mercat de Treball de Mataró inclou els municipis de: Mataró, Argentona, Cabrera de Mar, Caldes d'Estrac, Dosrius, Cabrils, Òrrius, Premià de Dalt, Premià de Mar, Sant Andreu de Llavanes, Sant Vicenç de Montalt, Vilassar de Dalt i Vilassar de Mar.

! Grup de la variable amb una evolució més favorable durant el període estudiat.

! Grup de la variable amb una evolució més desfavorable durant el període estudiat.

Índex

• L'atur registrat a Mataró (3r trimestre de 2004)	pàg. 7
• Evolució del perfil d'aturat a Mataró (3r trimestre 2001 - 2004)	pàg. 14
• Contractacions a Mataró (3r trimestre de 2004)	pàg. 16
• L'atur registrat al Mercat de Treball de Mataró i a la província de Barcelona (3r trimestre de 2004)	pàg. 18
• Evolució del perfil de l'aturat del Mercat de Treball de Mataró i a la província de Barcelona (3r trimestre 2001 - 2004)	pàg. 26
• Contractacions en el Mercat de Treball (3r trimestre de 2004)	pàg. 28

Índex de taules i gràfiques

T 1	Evolució atur registrat per taxes de creixement	pàg. 7
T 2	Evolució de la taxa d'atur	pàg. 8
T 3	Atur registrat per edat i sexe	pàg. 9
T 4	Composició per sectors econòmics	pàg. 11
T 5	Composició per nivell d'instrucció	pàg. 12
T 6	Evolució del perfil d'aturat a Mataró (3r trimestre 2001-2004)	pàg. 14
T 7	Contractat tipus a Mataró (4r trimestre 2003 - 3r trimestre 2004)	pàg. 17
T 8	Evolució atur registrat per taxes de creixement	pàg. 18
T 9	Atur registrat per edat i sexe	pàg. 19
T 10	Distribució per edat i sexe dels aturats registrats. Juny de 2004	pàg. 21
T 11	Distribució per edat i sexe dels aturats registrats. Setembre de 2004	pàg. 21
T 12	Composició per sectors econòmics (setembre de 2004)	pàg. 23
T 13	Composició per nivell d'instrucció (juny de 2004)	pàg. 24
T 14	Composició per nivell d'instrucció (setembre de 2004)	pàg. 25
T 15	Evolució del perfil d'aturat al Mercat de Treball de Mataró i la província de Barcelona (3r trimestre 2001-2004)	pàg. 26
T 16	Mercat de treball de Mataró	pàg. 29
G 1	Evolució de l'atur registrat a Mataró (2001 - 3r trimestre 2004)	pàg. 7
G 2	Comparació de la tendència de l'atur registrat a Mataró respecte altres àmbits (2001 - 3r trimestre 2004)	pàg. 8
G 3	Evolució de l'atur registrat per edat (2001 - 3r trimestre 2004)	pàg. 9
G 4	Estructura de l'atur i de la població per sexe i edat. Mataró. Setembre de 2004	pàg. 10
G 5	Tendència de l'atur registrat segons sexe (2001 - 3r trimestre 2004)	pàg. 10
G 6	Evolució de l'atur registrat per sectors (2001 - 3r trimestre 2004)	pàg. 11
G 7	Tendència de l'atur registrat per sectors (2001 - 3r trimestre 2004)	pàg. 11
G 8	Evolució de l'atur registrat estudis primaris (2001 - 3r trimestre 2004)	pàg. 12
G 9	Evolució de l'atur registrat estudis secundaris i universitaris (2001 - 3r trimestre 2004)	pàg. 13
G 10	Tendència de l'atur registrat segons nivells d'instrucció (2001 - 3r trimestre 2004)	pàg. 13
G 11	Evolució de l'atur registrat a Mataró (setembre 2001 - setembre 2004)	pàg. 15
G 12	Evolució de l'atur registrat per edat (setembre 2001 - setembre 2004)	pàg. 15
G 13	Evolució de l'atur registrat per sectors (juny a setembre 2001 - juny a setembre 2004)	pàg. 15
G 14	Evolució de l'atur registrat per sexe (juny a setembre 2001 - juny a setembre 2004)	pàg. 15
G 15	Evolució del nombre de contractes a Mataró (1996 - previsió 2004)	pàg. 16
G 16	Evolució de la contractació a Mataró (2003- 2004)	pàg. 16

G 17	Contractació per sexe, sectors, durada i per edats	pàg. 16
G 18	Comparació de la taxa d'atur entre el Mercat de Treball i la província de Barcelona (2002 - 3r trimestre 2004)	pàg. 18
G 19	Comparació de la tendència de la taxa d'atur entre el Mercat de Treball i la província de Barcelona. (2002 - 3r trimestre 2004)	pàg. 18
G 20	Tendència de l'atur registrat segons àmbit i sexe (2002 - 3r trimestre 2004)	pàg. 19
G 21	Evolució de l'atur registrat segons grups d'edat. Província de Barcelona. (2001 - 3r trimestre 2004)	pàg. 20
G 22	Evolució de l'atur registrat segons grups d'edat. Mercat de Treball (2001 - 3r trimestre 2004)	pàg. 20
G 23	Estructura de l'atur per sexe i edat. Mercat de Treball i la província de Barcelona. Setembre de 2004.	pàg. 22
G 24	Pes relatiu dels sectors de cada àmbit. Setembre de 2004.	pàg. 23
G 25	Tendència de l'atur registrat per sectors a la província de Barcelona. (2002 - 3r trimestre 2004)	pàg. 24
G 26	Tendència de l'atur registrat per sectors al Mercat de Treball. (2002 - 3r trimestre 2004)	pàg. 24
G 27	Tendència de l'atur registrat segons nivells d'instrucció. Província de Barcelona. (2002 - 3r trimestre 2004)	pàg. 25
G 28	Tendència de l'atur registrat segons nivells d'instrucció. Mercat de Treball. (2002 - 3r trimestre 2004)	pàg. 25
G 29	Evolució del nombre d'aturats els segons trimestres segons àmbits (2001-2004)	pàg. 27
G 30	Distribució de l'atur registrat per sexe i àmbit (setembre 2001 - setembre 2004)	pàg. 27
G 31	Evolució del nombre de contactes al Mercat de Treball (1998 - previsió 2004)	pàg. 28
G 32	Evolució de la contractació al Mercat de Treball (2003-2004)	pàg. 28
G 33	Contractació per sexe, sectors, durada i per edats (3r trimestre 2004)	pàg. 28

Atur registrat a Mataró* (3r trimestre 2004)

* Inclou Mataró,
Cabrer de Mar
i Argentona

35

La xifra de desocupats a la ciutat supera les 5.000 persones, exactament n'hi ha 5.030. Des del mes de gener de 1998 que no es registrava una xifra de desocupats tan elevada. Pel que fa a la taxa d'atur registrat, aquesta queda situada en el 8,2% de la població activa de 2001, la taxa més alta dels darrers sis anys. En el tercer trimestre de 2004 paga la pena destacar l'augment mensual de desocupats entre juny i juliol, que ha estat d'un 8,5%, quan l'any passat no va arribar al 4,6%. També és força rellevant que en el mes de setembre no s'hagi produït l'habitual descens de desocupats respecte el mes d'agost, ans el contrari ja que el nombre de desocupats ha crescut un 2,8%, quan l'any passat va reduir-se un 1,1%.

T 1

	Atur registrat	Taxa atur	Evolució atur registrat per taxes de creixement					
			Mensual 2004	Mensual 2003	Annual 2004	Annual 2003	Trim. 2004	Trim. 2003
	Mataró 2004	Mataró 2004	(1)	(1)	(2)	(2)	(3)	(3)
juliol	4.716	7,69%	8,46%	4,57%	13,20%	8,55%	8,67%	4,46%
agost	4.892	7,97%	3,73%	3,50%	13,45%	6,89%	12,57%	7,83%
setembre	5.030	8,20%	2,82%	-1,11%	17,96%	6,36%	13,56%	7,03%

(1) Taxa de creixement respecte del mes anterior

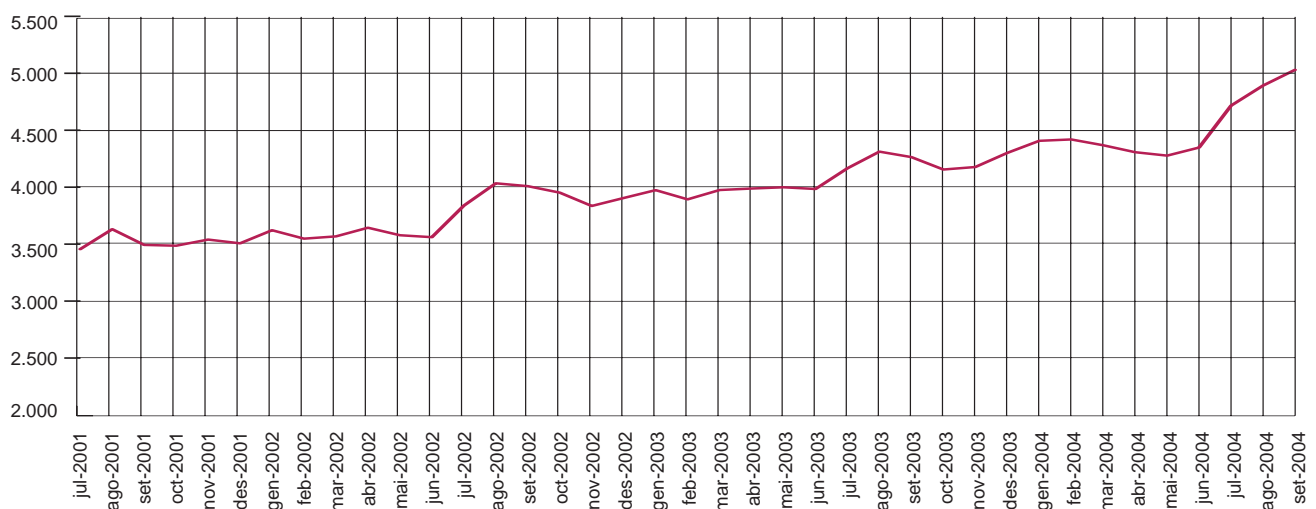
(2) Taxa de creixement respecte del mateix mes de l'any anterior

(3) Taxa de creixement respecte del trimestre anterior (juliol/abril, agost/maig, setembre/juny).

Font T1 i G1:
Elaboració pròpia a partir de les dades del Departament de Treball i Indústria de la Generalitat de Catalunya

Evolució de l'atur registrat a Mataró (2001 - 3r trimestre 2004)

G 1



Com ja s'ha esmentat, la taxa d'atur se situa a Mataró* en el 8,2% de la població activa, que segons les dades del Cens de 2001 representa 61.343 persones. Aquesta taxa està 1,1 punts per sobre de la de Barcelona (7,1%), i 1,6 punts percentuals per sobre de la de Catalunya, (6,55%). La taxa d'atur registrat a l'Estat espanyol continua destacant respecte de la resta d'àmbits, amb un 8,45%. Cal tenir en compte, però, que les variacions registrades en el darrer any a la província de Barcelona, a Catalunya i a l'Estat espanyol són decreixents (-0,44, -0,67% i -0,49%, respectivament), mentre que a Mataró* la variació interanual recull un increment del 9,1%.

T 2

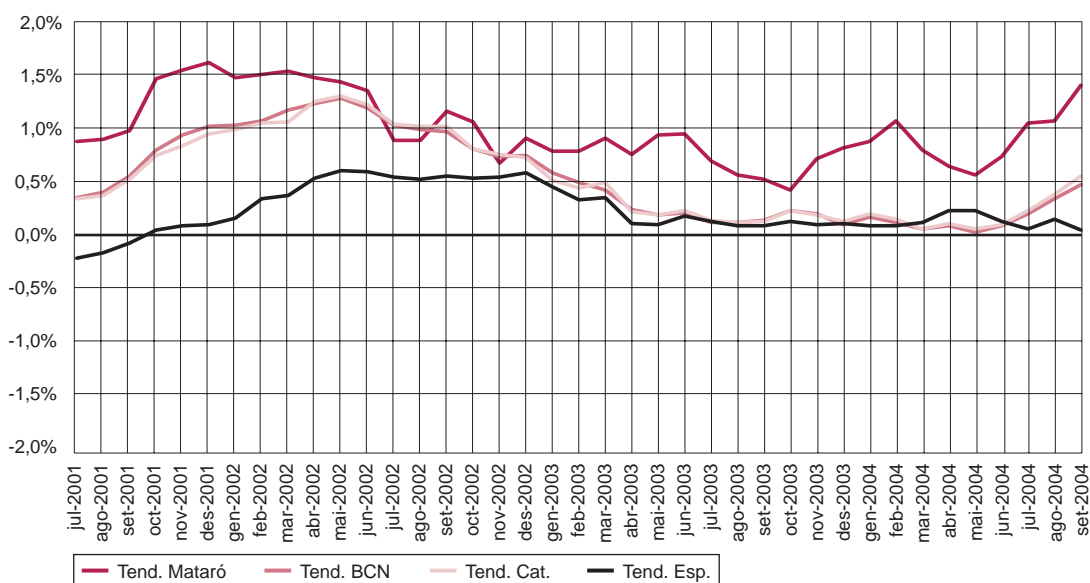
2004	Taxes d'atur per àmbits				Var. taxes d'atur per àmbits vs. mes anterior			
	Mataró (M)	BCN (B)	Cat. (C)	Esp. (E)	Mataró	BCN	Cat.	Esp.
juliol	7,69%	6,96%	6,34%	8,28%	0,60 pp	0,29 pp	0,25 pp	-0,21 pp
agost	7,97%	7,08%	6,45%	8,35%	0,29 pp	0,12 pp	0,11 pp	0,07 pp
setembre	8,20%	7,10%	6,55%	8,45%	0,22 pp	0,02 pp	0,10 pp	0,10 pp

2004	Tx. creixement taxes d'atur per àmbits vs. mes anterior				Difs. taxes d'atur per àmbits		
	Mataró	BCN	Cat.	Esp.	M - B	M - C	M - E
juliol	8,46%	4,36%	4,05%	-2,52%	0,73 pp	1,35 pp	-0,59 pp
agost	3,73%	1,67%	1,77%	0,83%	0,90 pp	1,52 pp	-0,38 pp
setembre	2,82%	0,30%	1,52%	1,25%	1,10 pp	1,65 pp	-0,25 pp

pp: punts percentuals

G 2

Comparació de la tendència de l'atur registrat segons àmbit (2001 - 3r trim. 2004)



Atur registrat per edat i sexe

Un cop més les dones han patit més durament l'augment de l'atur. De les 5.030 persones desocupades que hi havia registrades a Mataró* al mes de setembre, 2.930 (58,2%) eren dones i 2.100 (41,8%), homes. Amb aquestes xifres, la taxa d'atur registrat femenina arriba a l'11,4%, pràcticament el doble de la dels homes, que s'apropa al 6%. En la distribució dels aturats per qüestions d'edat i sexe hem de ressaltar que les tres franges d'edat que van dels 25 als 54 anys es recullen les diferències més gran entre percentatge d'homes desocupats i dones desocupades. De fet entre els 45 i els 54 anys el nombre de dones desocupades (67,6%) dobla el dels homes (32,4%).

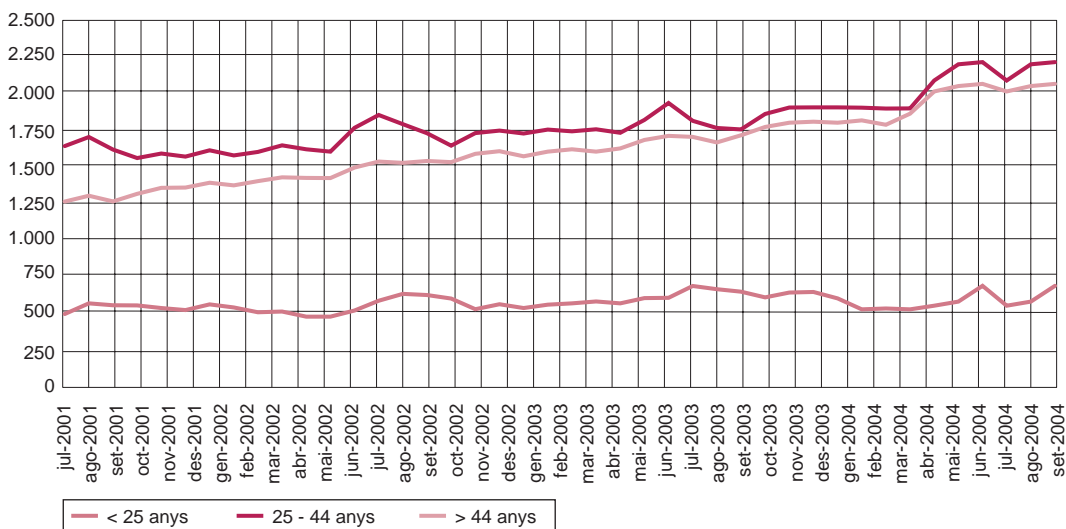
T 3

2004	Atur registrat per sexe		% Proporció sobre total		Taxa d'atur mensual		Var. taxa d'atur c/ mes anterior Dif.		Var. taxa d'atur c/ mes anterior Tx. creixement		Diferència taxes
	H	D	H	D	H	D	H	D	H	D	
juliol	1.904	2.812	40,37%	59,63%	5,34%	10,96%	0,32 pp	0,99 pp	6,37%	9,93%	5,62 pp
agost	2.038	2.854	41,66%	58,34%	5,71%	11,12%	0,38 pp	0,16 pp	7,04%	1,49%	5,41 pp
setembre	2.100	2.930	41,75%	58,25%	5,89%	11,42%	0,17 pp	0,30 pp	3,04%	2,66%	5,53 pp

2004	Tx. creixement atur registrat juliol/agost		Tx. creixement atur registrat agost/setembre		% Proporció sobre total per edats juliol		% Proporció sobre total per edats agost		% Proporció sobre total per edats setembre	
	H	D	H	D	H	D	H	D	H	D
< 25	8,97%	0,37%	12,80%	24,54%	52,90%	47,10%	54,94%	45,06%	52,48%	47,52%
25 - 34	10,04%	4,12%	6,75%	-2,18%	39,41%	60,59%	40,74%	59,26%	42,87%	57,13%
35 - 44	6,54%	2,06%	-2,81%	1,35%	38,67%	61,33%	39,70%	60,30%	38,70%	61,30%
45 - 54	8,70%	0,13%	-3,47%	1,07%	31,62%	68,38%	33,42%	66,58%	32,41%	67,59%
> 54	1,62%	-0,20%	2,27%	1,96%	45,82%	54,18%	46,27%	53,73%	46,34%	53,66%

Evolució de l'atur registrat per edat (2001- 3r trimestre 2004)

G 3

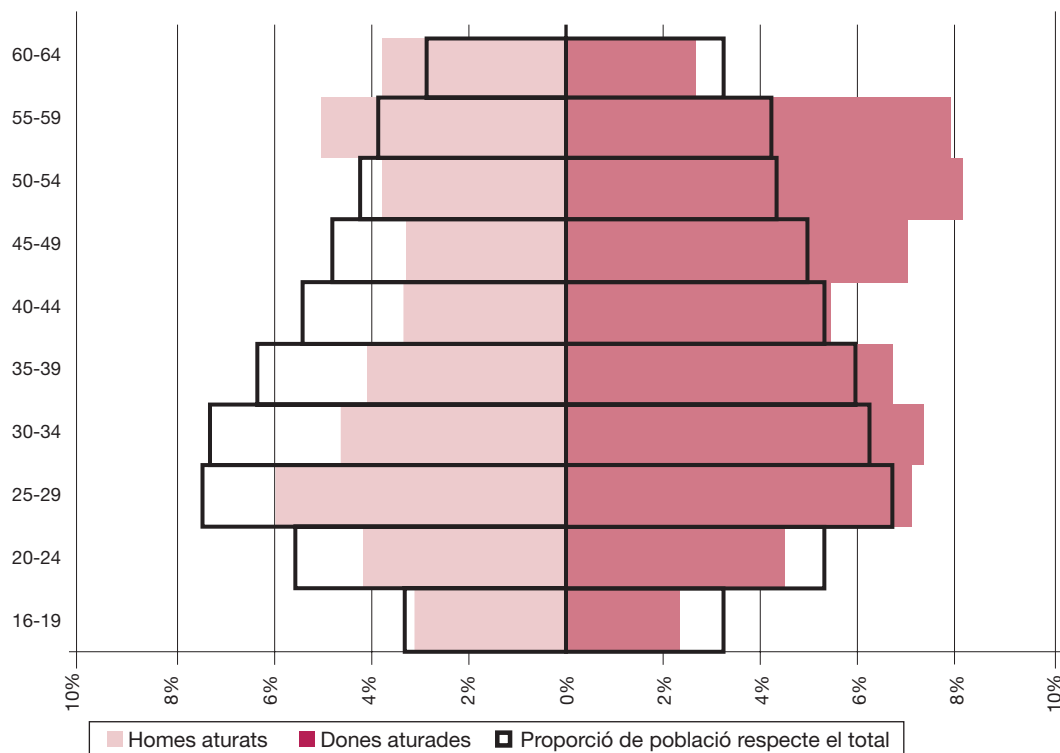


Font T3 i G3:
 Elaboració pròpia a partir de les dades del Departament de Treball i Indústria de la Generalitat de Catalunya

Filant més prim a l'hora d'analitzar l'atur registrat per trams d'edat i sexe, i comparant-ho amb l'estructura demogràfica se'n destaca que l'atur registrat afecta principalment a les dones entre els 45 i 59 anys, als homes de més de 54 anys i a les dones entre 25 i 39 anys. Aquest perfil respon d'una banda a les dificultats que té en general la gent de més edat per trobar feina, i per altra com en les edats on les dones tenen més capacitat reproductora, és on hi ha més desocupades, si bé també pot ser conseqüència de la incorporació d'aquestes dones al mercat de treball, a la recerca de feina.

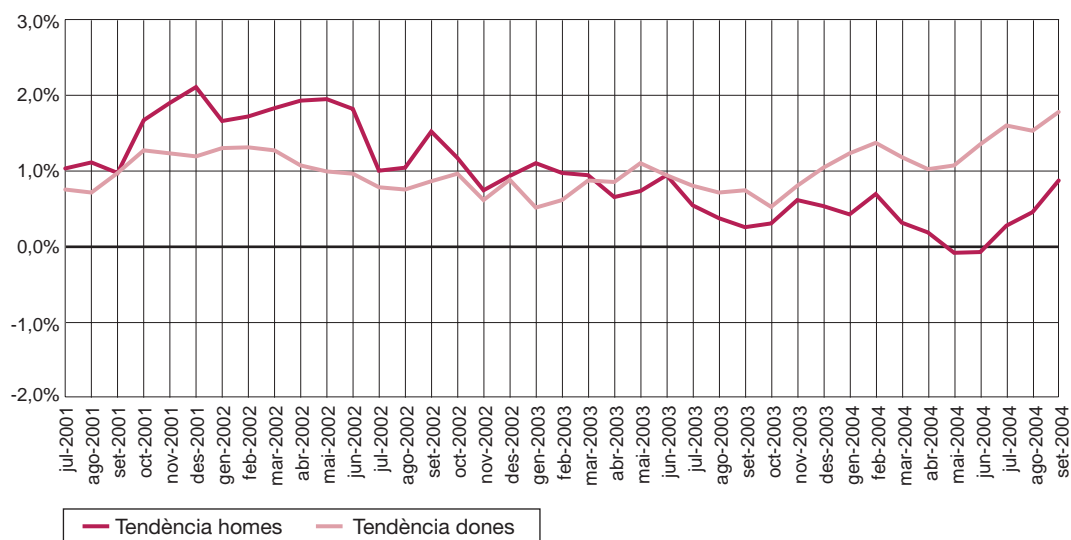
G 4

Estructura de l'atur i de la població per sexe i edat. Mataró. Setembre 2004



G 5

Tendència de l'atur registrat segons sexe (2001 - 3r trimestre 2004)



Font G4 i G5:
Elaboració pròpia
a partir de les dades
del Departament de
Treball i Indústria
de la Generalitat de
Catalunya

Atur registrat per sectors econòmics

La comparació intertrimestral del tercer trimestre de 2004 ha perjudicat a tots els sectors econòmics de la ciutat. En menor mesura el sector agrícola, amb un 4,5% més de desocupats que els que hi havia a finals del mes de juny. Serveis i el col·lectiu que busca la primera feina (SOA), han registrat els creixements més importants, un 20,4% en els primers i un 17,4% en els segons.

Sector econòmic	Composició per sectors econòmics					
	juny			setembre		
	Nombre	Pes relatiu	Var. any ant.	Nombre	Pes relatiu	Var. any ant.
	(1)	(2)		(1)	(2)	
Agricultura	22	0,51%	-0,10 pp	23	0,46%	-0,08 pp
Indústria	1.907	43,86%	1,97 pp	2.125	42,25%	0,24 pp
Construcció	400	9,20%	-1,57 pp	458	9,11%	-1,61 pp
Serveis	1.778	40,89%	0,71 pp	2.141	42,56%	3,02 pp
S.O.A.	241	5,54%	-1,01 pp	283	5,63%	-1,57 pp
Total	4.348	100%	0,00 pp	5.030	100%	0,00 pp

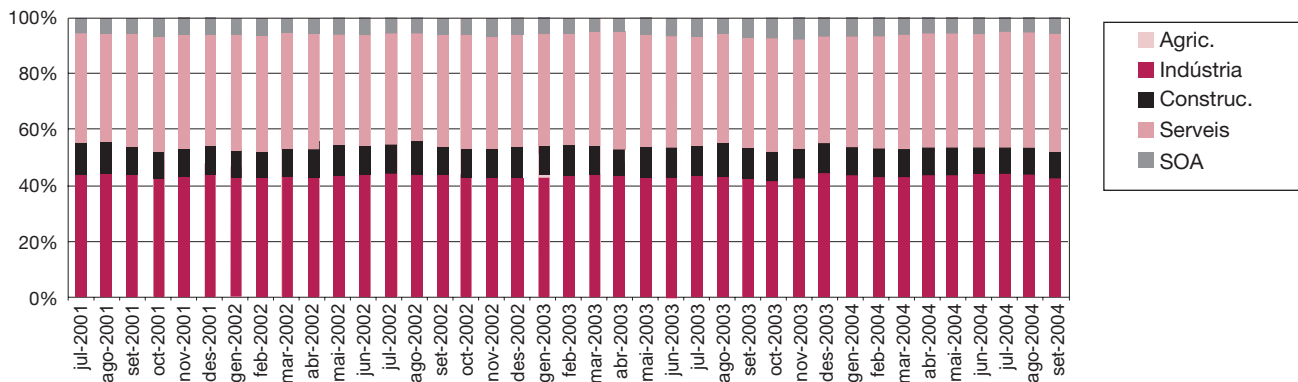
T 4

Font T4, G6 i G7:
Elaboració pròpia a partir de les dades del Departament de Treball i Indústria de la Generalitat de Catalunya

(1) Representativitat de cada nivell d'instrucció respecte el total d'aturats registrats
(2) Variació de representativitat respecte el mateix mes de l'any anterior
pp: punts percentuals

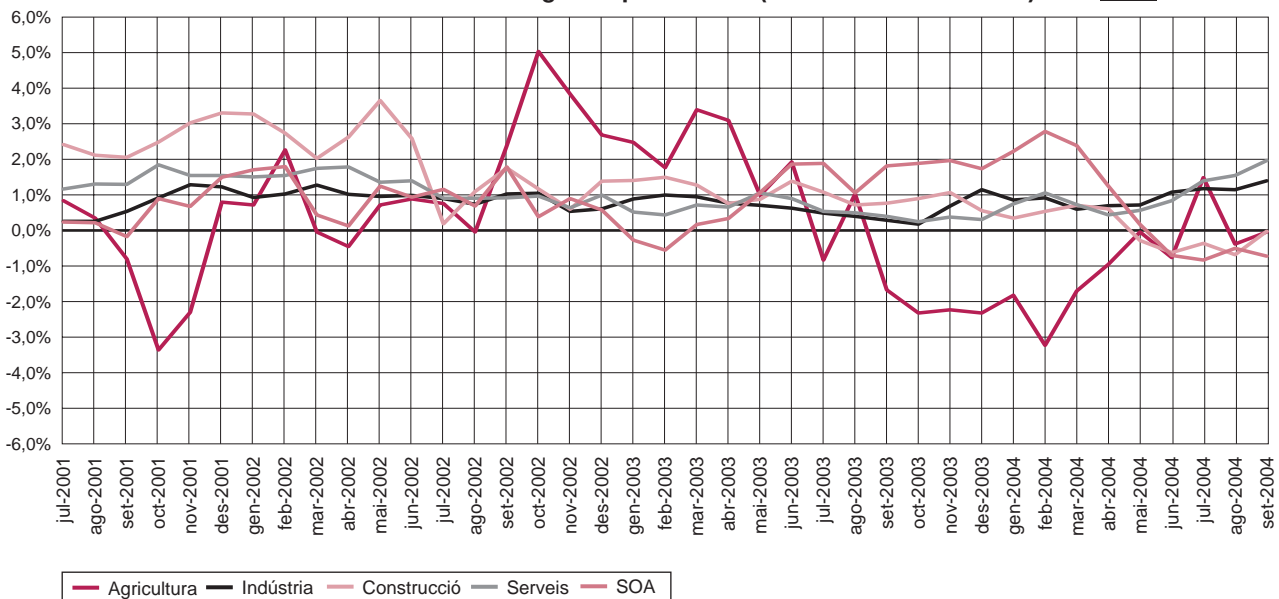
Evolució de l'atur registrat per sectors (2001 - 3r trimestre 2004)

G 6



Tendència de l'atur registrat per sectors (2001 - 3r trimestre 2004)

G 7



La comparació interanual és distribuïda d'una forma molt diferent que la comparació trimestral. Així tenim que els aturats sense cap ocupació anterior (SOA) han aconseguit disminuir el seu nombre en un 7,8% i que el nombre de desocupats en l'agricultura i construcció no han variat en el darrer any. Així doncs, la desocupació s'ha concentrat en els principals sectors econòmics de la ciutat: la indústria i els serveis. En el cas del primer, les seves llistes s'han engruixat un 18,6% en els darrers dotze mesos. En el segon, el nombre de desocupats és un 27% superior a la que hi havia en el mes de setembre de 2003.

Atur registrat per formació

També en la comparació trimestral de la desocupació per formació, els tres nivells formatius en què es desglossa l'atur registrat mostra una evolució clarament desfavorable en tots tres, sent els titulats universitaris qui han tret els pitjors resultats, amb un increment del 21,3%, seguit pels desocupats amb estudis primaris, que han augmentat un 15,8%. Els desocupats i desocupades amb estudis secundaris han registrat l'augment menys intens dels tres nivells formatius, amb un 12,8% més de desocupats que en el mes de juny.

T 5

Nivell de formació	Composició per nivell d'instrucció					
	juny			setembre		
	Nombre	Pes relatiu (1)	Var. any ant. (2)	Nombre	Pes relatiu (1)	Var. any ant. (2)
Est. primaris	3.569	82,08%	-0,22 pp	4.134	82,19%	0,90 pp
Est. secund.	577	13,27%	0,57 pp	651	12,94%	-0,89 pp
Est. univers.	202	4,65%	-0,35 pp	245	4,87%	-0,01 pp
Total	4.348	100%	0,00 pp	5.030	100%	0,00 pp

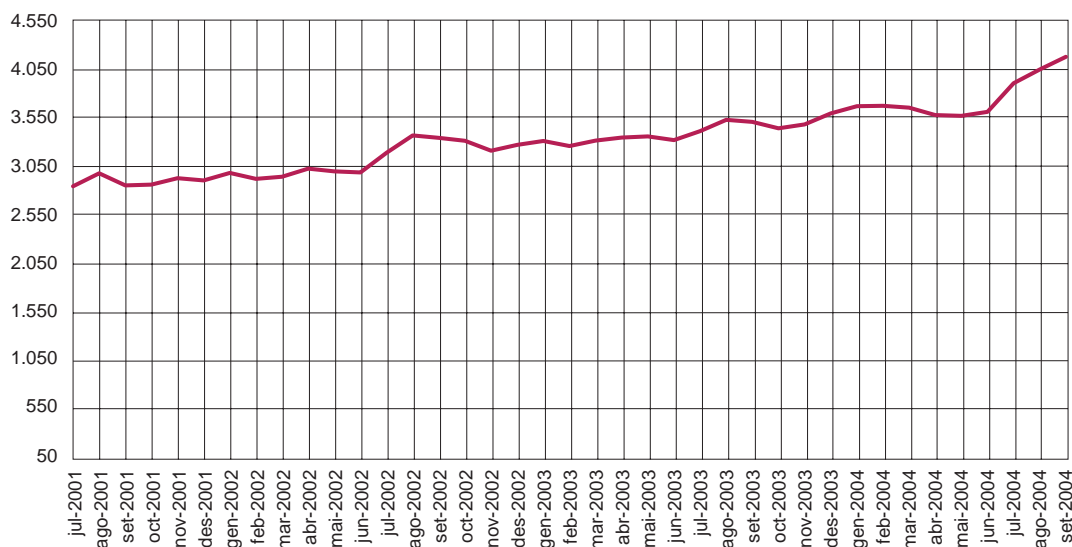
(1) Representativitat de cada nivell d'instrucció respecte el total d'aturats registrats.

(2) Variació de representativitat respecte el mateix mes de l'any anterior.

pp: punts percentuals.

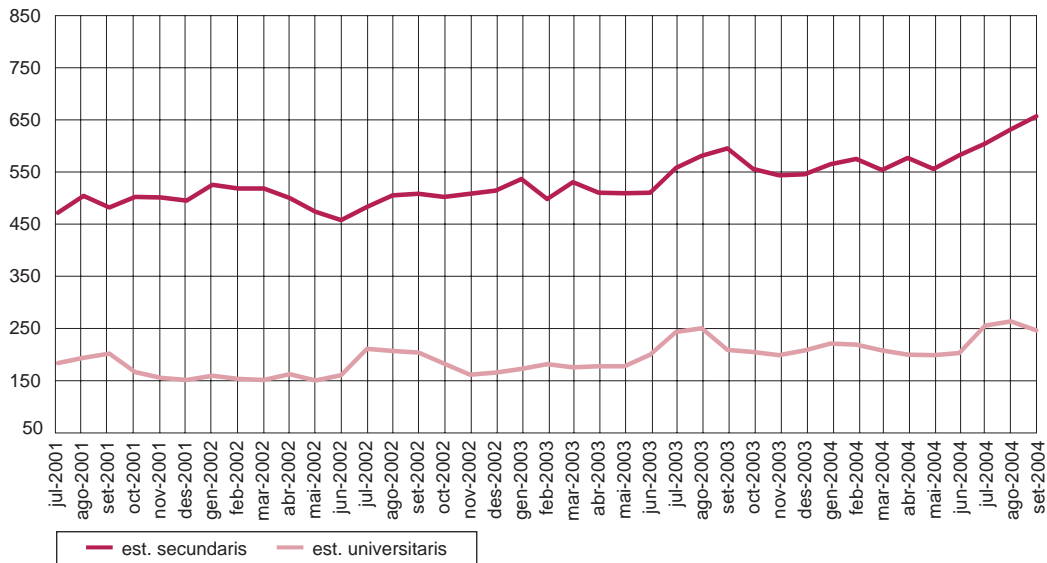
G 8

Evolució de l'atur registrat estudis primaris (2001 - 3r trim. 2004)



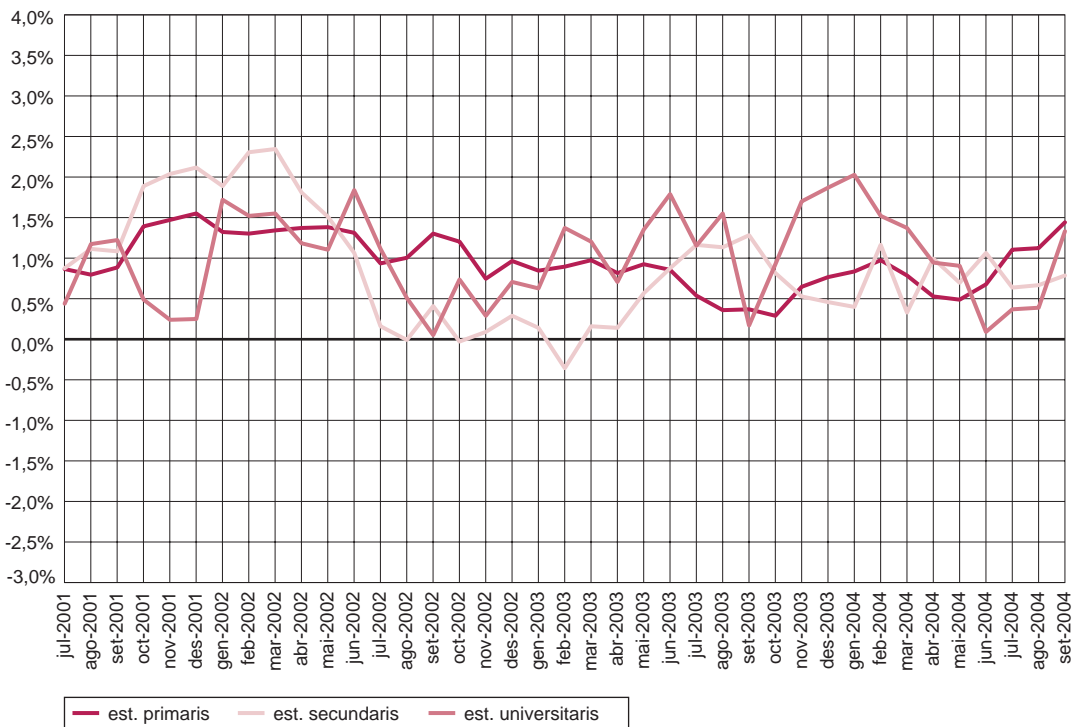
Evolució de l'atur registrat estudis secundaris i universitaris (2001 - 3r trimestre 2004)

G 9



Tendència de l'atur registrat segons nivells d'instrucció (2001 - 3r trimestre 2004)

G 10



Font T5, G8, G9 i G10:
Elaboració pròpia a partir de les dades del Departament de Treball i Indústria de la Generalitat de Catalunya

En la comparació interanual, els tres nivells d'instrucció segueixen una dinàmica molt similar a la comparació trimestral. Així, els desocupats amb estudis secundaris registren l'increment menys desfavorable dels darrers dotze mesos, amb 61 desocupats més (10,3%). Els desocupats amb estudis primaris han estat el col·lectiu que en termes absoluts ha augmentat més en el darrer any, amb 668 persones més, un 19,3% més de desocupats. Pel que fa als desocupats amb estudis universitaris, aquests només representen el 4,9% de l'atur registrat de Mataró*, i l'augment de desocupats en 37 persones, suposa en termes relatius a un increment del 17,8%.

Evolució del perfil d'aturat a Mataró* (3r trimestre 2000-2004)

T 6

	setembre 2001	%	setembre 2002	%	setembre 2003	%	setembre 2004	%
Sexe	Dona	56,1%	Dona	54,2%	Dona	55,6%	Dona	58,3%
Sect. ec.	Indústria	43,3%	Indústria	42,9%	Indústria	42,0%	Serveis	42,6%
Edat	25-44	46,9%	25-44	45,2%	25-44	43,0%	25-44	44,5%
Formació	Cert. esc.	50,8%	Cert. esc.	51,8%	Cert. esc.	52,1%	Cert. esc.	51,5%

	Variació juny 2002 - setembre 2002				Variació juny 2003 - setembre 2003				Variació juny 2004 - setembre 2004			
	Perfil setembre 2002	Tx. C. (v.a)	Var. Pes	Tx. C. (%)	Perfil setembre 2003	Tx. C. (v.a)	Var. Pes	Tx. C. (%)	Perfil setembre 2004	Tx. C. (v.a)	Var. Pes	Tx. C. (%)
	(1)	(2)	(3)		(1)	(2)	(3)		(1)	(2)	(3)	
Sexe	Dona	11,61%	-0,47 pp	-0,86%	Dona	4,70%	0,98 pp	1,80%	Dona	14,54%	-0,58 pp	-0,99%
Sect. ec.	Indústria	11,68%	-0,35 pp	-0,80%	Indústria	7,31%	0,11 pp	0,26%	Serveis	20,42%	-1,61 pp	-3,68%
Edat	25 - 44	11,58%	-0,41 pp	-0,89%	25 - 44	20,34%	-0,97 pp	-2,20%	25 - 44	16,51%	0,31 pp	0,71%
Formació	Cert. esc.	11,08%	-0,70 pp	-1,34%	Cert. esc.	-2,78%	-1,03 pp	-1,93%	Cert. esc.	12,91%	-1,26 pp	-2,40%

(1) Taxa de creixement dels valors absoluts

(2) Variació del pes relatiu

(3) Taxa de creixement del pes relatiu

pp: punts percentuals

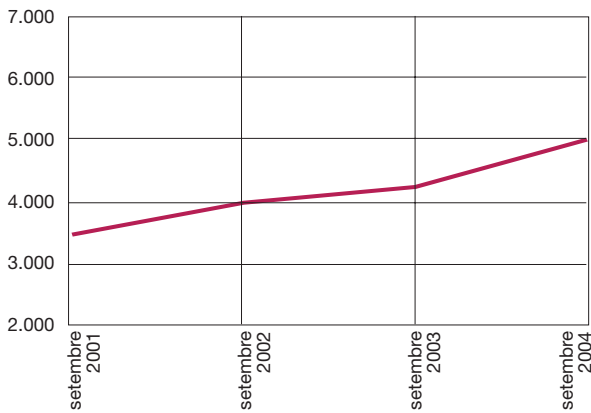
En el tercer trimestre de 2004 s'ha produït un canvi en el perfil dels desocupats de Mataró*. La indústria ja no és el sector on hi ha més desocupats que han tingut la seva darrera feina. En el mes de setembre, el sector serveis ha passat a ocupar aquesta posició, amb un escàs marge de diferència respecte la indústria de només 0,31 punts percentuals. Si bé es pot tractar d'un canvi puntual, la importància d'aquest relleu radica en el canvi cap al que camina l'estructura econòmica de la ciutat, una ciutat cada cop més terciaritzada.

Pel que fa a la resta de característiques dels desocupats de Mataró, aquestes continuen sent les mateixes: dona (58,3%), entre 25 i 44 anys (44,5%) i amb certificat d'escolaritat (51,5%). Si bé aquestes tres característiques dels desocupats mataronins no varien, si que ho fan els seus pesos. Així, s'observa com les dones són les que pateixen amb més intensitat l'augment de l'atur a la ciutat, fet que condueix a un augment del percentatge de desocupades en els darrers dos anys, situant-se en el mes de setembre de 2004 en el 58,3% dels aturats registrats a Mataró.

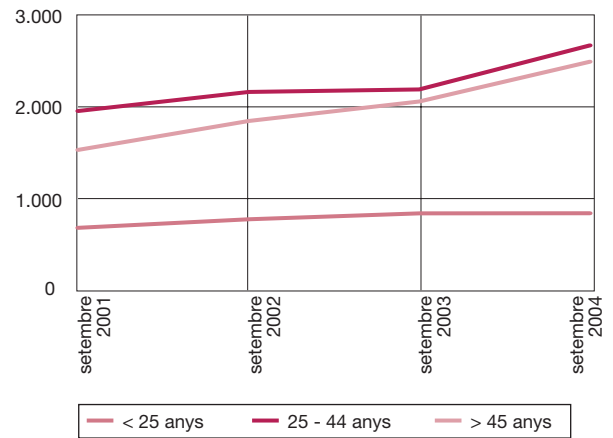
La dinàmica en l'apartat de sector econòmic assenyalava una davallada en el pes dels desocupats registrats en el sector industrial. Entre setembre de 2001 i 2003, ha estat d'1,3 punts percentuals. Aquesta davallada ha culminat amb el canvi de sector amb més desocupats en el mes de setembre de 2004.

Els apartats referents a l'edat i nivell d'instrucció, segueixen una dinàmica contraposada. En els primers el percentatge de desocupats del grup entre 25 i 44 anys s'ha reduït entre setembre de 2001 i de 2003, però en el mes de setembre de 2004 ha augmentat 1,5 punts percentuals la seva aportació en la distribució percentual. En el nivell d'instrucció ha estat tot el contrari, els que tenen certificat d'escolaritat han augmentat entre setembre de 2001 i de 2003, per acabar reduint-se 0,6 punts percentuals en el darrer any.

G 11 Evolució de l'atur registrat a Mataró (setembre 2001 - setembre 2004)

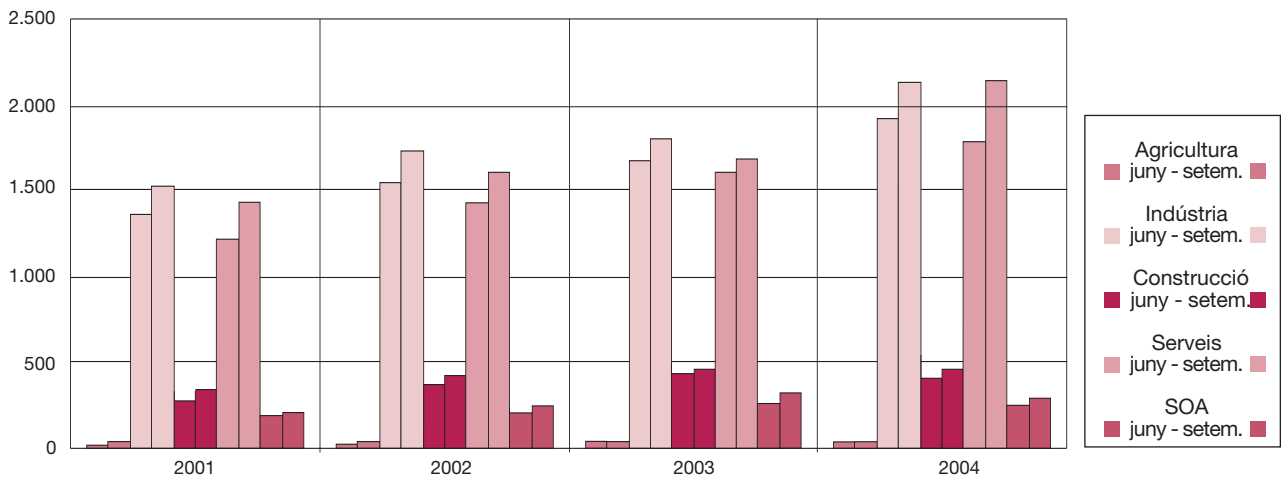


G 12 Evolució de l'atur registrat per edats (setembre 2001 - setembre 2004)



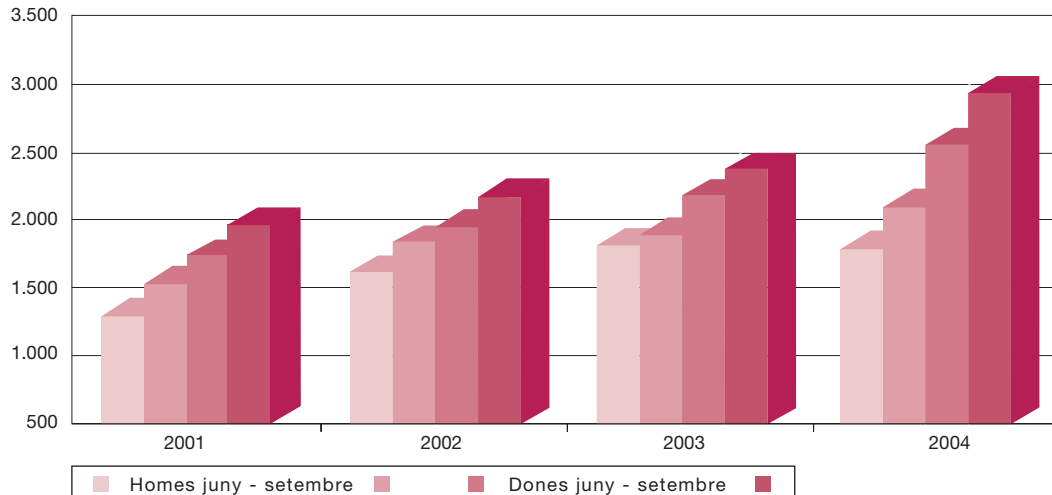
Evolució trimestral de l'atur registrat per sectors (juny a setembre 2001 - juny a setembre 2004)

G 13



Evolució trimestral de l'atur registrat per sexe (juny a setembre 2001 - juny a setembre 2004)

G 14



Font T6, G11, G12, G13 i G14:
Elaboració pròpia a partir de les dades del Departament de Treball i Indústria de la Generalitat de Catalunya

* Inclou Mataró,
Cabrera de Mar
i Argentona

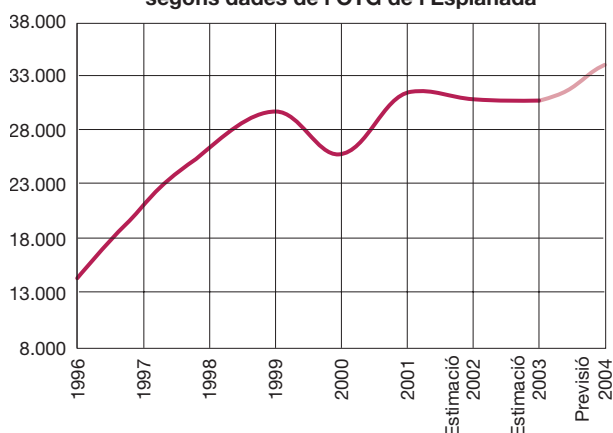
Contractacions a Mataró* (3r trimestre 2004)

Font G15, G16 i G17:

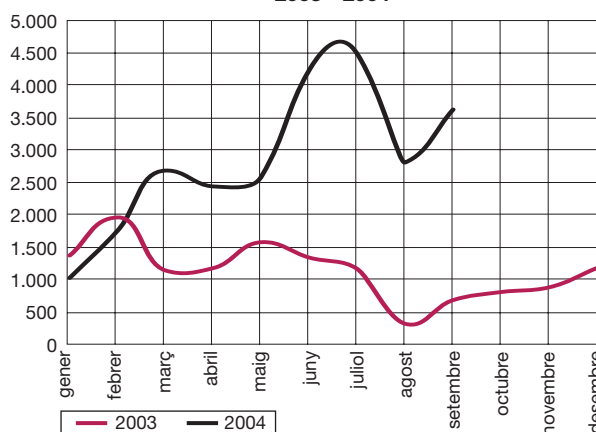
Elaboració pròpia
a partir de les dades
del Departament de
Treball i Indústria
de la Generalitat de
Catalunya

Els problemes de mecanització dels contractes a l'OTG de l'Esplanada s'han solucionat al llarg d'aquest tercer trimestre. Així, si bé les dades absolutes de contractació representen més fidelment la realitat de Mataró*, no es pot dir el mateix de la comparació interanual, per això es continua fent l'anàlisi del pes percentual.

G 15 Evolució del nombre de contractes a Mataró (1996 - 2001), estimació 2002 i 2003 i previsió 2004 segons dades de l'OTG de l'Esplanada

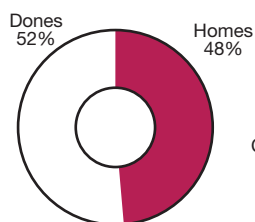


G 16 Evolució de la contractació a Mataró. 2003 - 2004

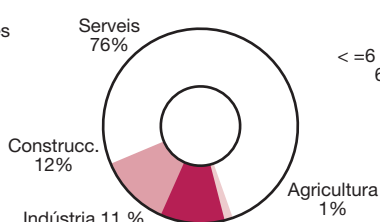


G 17

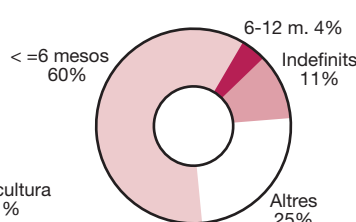
Contractació per sexe
3r trimestre 2004



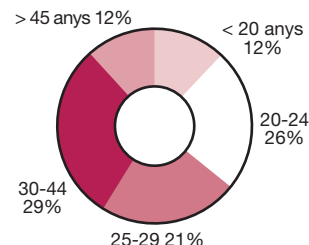
Contractació per sectors
3r trimestre 2004



Contractació per durada
3r trimestre 2004



Contractació per edats
3r trimestre 2004



Contractat tipus a Mataró*

- **Per segon trimestre consecutiu la contractació femenina supera la masculina.** En quatre dels darrers sis trimestres el percentatge de dones contractades ha superat el dels homes.
- **Tres de cada quatre contractes que s'han comunicat a l'OTG de l'Esplanada corresponien al sector serveis.** Si ho comparem amb el tercer trimestre de 2003, la contractació en serveis ha augmentat en més de 10 punts percentuals. El segon sector en contractació ha passat a ser la construcció, amb el 12,2%, i en tercer lloc s'ha situat la indústria, amb l'10,9%.
- **Gairebé el 30% dels contractats en el tercer trimestre tenien entre 30 i 45 anys.** Si relativitzem la contractació pel nombre d'anys de cada tram d'edat, el col·lectiu més contractat és el de 20 i 24 anys, seguit pels que tenen entre 25 i 29 anys.
- **Gairebé el 60% dels contractes del tercer trimestre tenien una durada inferior als sis mesos.** Pel que fa a la contractació indefinida, aquesta representa el 10,9% de la contractació, percentatge 3,2 punts percentuals per sota del registrat durant el mateix trimestre de 2003.

Mataró (4t trimestre 2003)		
Perfil	Contractat	Aturat
		(desembre)
Sexe	Dona (50,68%)	Dona (55,17%)
Sector econòmic	Serveis (74,38%)	Indústria (43,97%)
Edat	30-44 (28,90%) i 20-24 (25,41%)	25-44 (43,76%)
		55-59 (13,79%), 25-29 (12,44%)
		30-34 (12,30%), 50-54 (11,79%)
Durada contracte*	Menor o igual 6 mesos (68,63%)	
Tipus contracte	Eventual circums. prod. (39,53%)	Temporals
	Temps parcial temporal (30,88%)	
	Per obra o servei (8,75%)	Indefinitos
	Total indefinits (12,65%)	

Mataró (1r trimestre 2004)		
Perfil	Contractat	Aturat
		(març)
Sexe	Home (50,35%)	Dona (56,11%)
Sector econòmic	Serveis (69,00%)	Indústria (42,40%)
Edat	30-44 (32,19%) i 20-24 (23,38%)	25-44 (44,12%)
		55-59 (13,26%), 25-29 (12,96%)
		50-54 (12,45%), 30-34 (11,63%)
Durada contracte*	Menor o igual 6 mesos (58,92%)	
Tipus contracte	Eventual circums. prod. (36,55%)	Temporals
	Temps parcial temporal (21,80%)	
	Per obra o servei (19,60%)	Indefinitos
	Total indefinits (12,51%)	

Mataró (2n trimestre 2004)		
Perfil	Contractat	Aturat
		(juny)
Sexe	Dona (51,18%)	Dona (58,83%)
Sector econòmic	Serveis (74,10%)	Indústria (43,86%)
Edat	30-44 (30,94%) i 20-24 (24,11%)	25-44 (44,16%)
		55-59 (13,73%), 25-29 (12,74%)
		50-54 (12,67%), 30-34 (11,59%)
Durada contracte*	Menor o igual 6 mesos (58,47%)	
Tipus contracte	Eventual circums. prod. (34,52%)	Temporals
	Temps parcial temporal (24,42%)	
	Per obra o servei (20,31%)	Indefinitos
	Total indefinits (10,70%)	

Mataró (3r trimestre 2004)		
Perfil	Contractat	Aturat
		(setembre)
Sexe	Dona (52,01%)	Dona (58,25%)
Sector econòmic	Serveis (75,90%)	Serveis (42,56%)
Edat	30-44 (29,09%) i 20-24 (26,43%)	25-44 (44,47%)
		25-29 (13,04%), 55-59 (12,86%)
		50-54 (11,93%), 30-34 (11,91%)
Durada contracte*	Menor o igual 6 mesos (59,94%)	
Tipus contracte	Eventual circums. prod. (32,08%)	Temporals
	Temps parcial temporal (26,70%)	
	Per obra o servei (19,71%)	Indefinitos
	Total indefinits (10,94%)	

Font T7:
Elaboració pròpia a partir de les dades del Departament de Treball i Indústria de la Generalitat de Catalunya

Atur registrat al Mercat de Treball de Mataró i a la província de Barcelona (3r trimestre 2004)

El camí descrit pels desocupats registrats del Mercat de Treball de Mataró i la província de Barcelona no varia gaire del de Mataró*. Així, després de l'habitual valor punta en el registre de persones desocupades durant el mes d'agost, aquest no ha estat seguit per l'habitual descens de l'atur registrat al mes de setembre. Ans el contrari, ja que en ambdós àmbits l'atur ha continuat augmentant, fet que no es produïa des de l'any 1997. Així, ens trobem que el nombre de persones desocupades a la província és de 169.397, el 7,13% de la població activa, mentre que en el Mercat de Treball de Mataró n'hi ha 7.694, amb una taxa d'atur situada en el 7,37%.

T 8

	Atur registrat		Taxa d'atur		Evolució atur registrat per taxes de creixement			
	Mercat de Treball	Prov. de Barcelona	Mercat de Treball	Prov. de Barcelona	Mensual		Anual	
					Mercat de Treball (1)	Prov. de Barcelona (1)	Mercat de Treball (2)	Prov. de Barcelona (2)
juliol	7.258	166.111	6,95%	6,99%	7,38%	4,36%	10,81%	2,41%
agost	7.512	168.888	7,20%	7,11%	3,50%	1,67%	11,70%	4,10%
setembre	7.694	169.397	7,37%	7,13%	2,42%	0,30%	16,01%	5,75%

(1) Taxa de creixement respecte del mes anterior

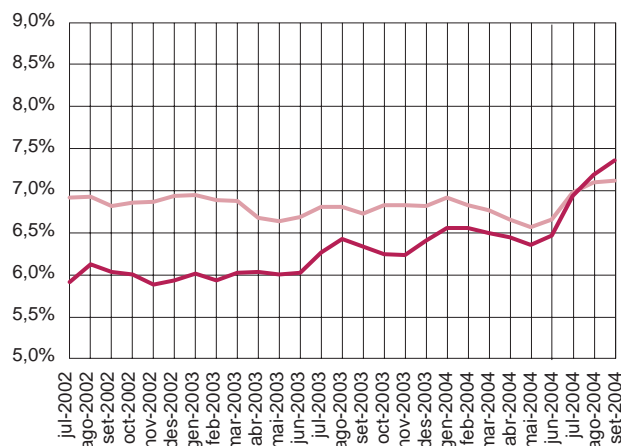
(2) Taxa de creixement respecte del mateix mes de l'any anterior

Font T8, G18 i G19 :
Elaboració pròpia a partir de les dades del Departament de Treball i Indústria de la Generalitat de Catalunya

En la variació interanual, la província de Barcelona registra un augment de 39 centèsimes de punt en la taxa d'atur, i de 9.215 persones en la xifra de desocupats, cosa que en termes relatius suposa un increment del 5,7%. El Mercat de Treball pateix un augment més acusat de l'atur, amb 1.062 desocupats més, fet que en termes relatius representa un 16%. Aquest augment més acusat de l'atur registrat en el Mercat de Treball fa que en els mesos d'agost i setembre la taxa d'atur registrat del Mercat de Treball superi la de la província.

G 18

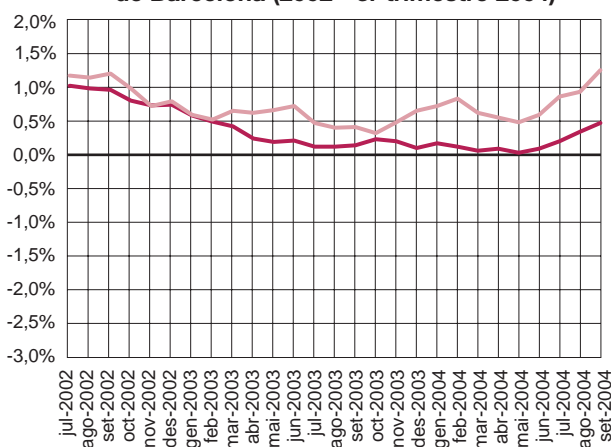
Comparació de la taxa d'atur entre el Mercat de Treball i la província de Barcelona* (2002 - 3r trimestre 2004)



— Taxa atur Mercat de Treball
— Taxa atur prov. de Barcelona

G 19

Comparació de la tendència de la taxa d'atur entre el Mercat de Treball de Mataró i la província de Barcelona (2002 - 3r trimestre 2004)



* Un canvi en la ponderació de la mostra utilitzada per fer l'Enquesta de Població Activa ha suposat un important augment de la població activa de la província de Barcelona, reduint-se d'aquesta manera la taxa d'atur registrat.

Atur registrat per edat i sexe

En l'anàlisi per sexe de l'atur hi ha una gran diferència entre els homes i les dones. Tant en el Mercat de Treball com a la província de Barcelona, els homes experimenten un augment del nombre de desocupats en els darrer tres mesos, 440 i 5.595 homes, situant-se la taxa al voltant del 5,4% en ambdós àmbits. També les dones han augmentat el nombre de desocupades en els darrers tres mesos, però ho han fet amb menor intensitat que els homes, amb una taxa d'atur registrat situada en el 10,1% en el Mercat de Treball i del 9,3% a la província.

T 9

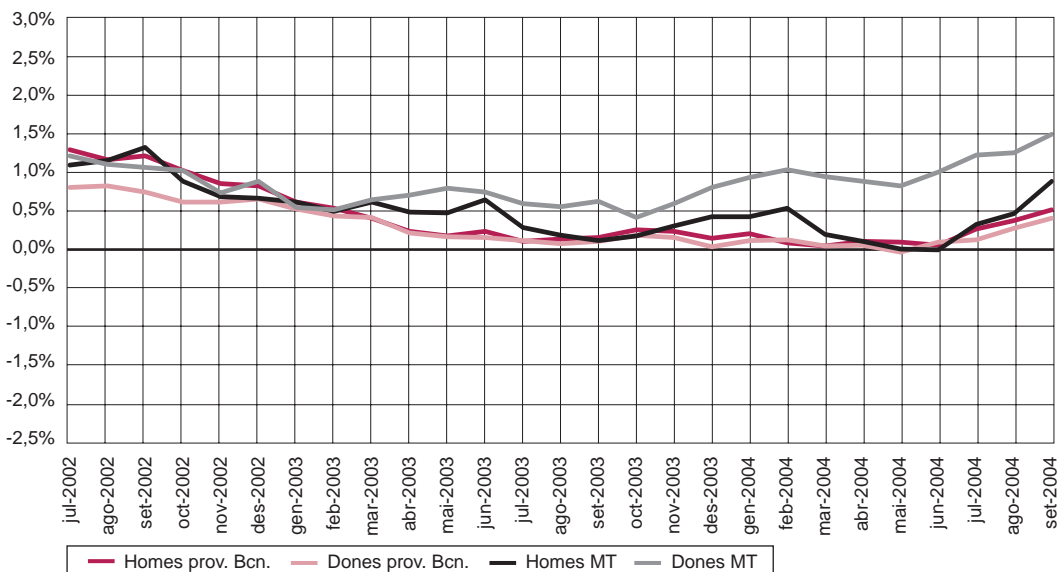
Mercat de Treball	Atur registrat per sexe		% Proporció sobre total		Taxa d'atur mensual		Var. taxa d'atur vs. mes anterior Dif.		Diferència taxes
	H	D	H	D	H	D	H	D	
2004									D - H
juliol	2.958	4.300	40,76%	59,24%	4,90%	9,78%	0,25 pp	0,79 pp	4,89 pp
agost	3.157	4.355	42,03%	57,97%	5,23%	9,91%	0,33 pp	0,13 pp	4,68 pp
setembre	3.247	4.447	42,20%	57,80%	5,37%	10,12%	0,15 pp	0,21 pp	4,74 pp

Prov. de Barcelona	Atur registrat per sexe		% Proporció sobre total		Taxa d'atur mensual		Var. taxa d'atur vs. mes anterior Dif.		Diferència taxes
	H	D	H	D	H	D	H	D	
2004									D - H
juliol	69.907	96.204	42,08%	57,92%	5,19%	9,35%	0,19 pp	0,51 pp	4,16 pp
agost	72.981	95.907	43,21%	56,79%	5,42%	9,32%	0,23 pp	-0,03 pp	3,90 pp
setembre	73.259	96.138	43,25%	56,75%	5,44%	9,34%	0,02 pp	0,02 pp	3,90 pp

pp: punts percentuals

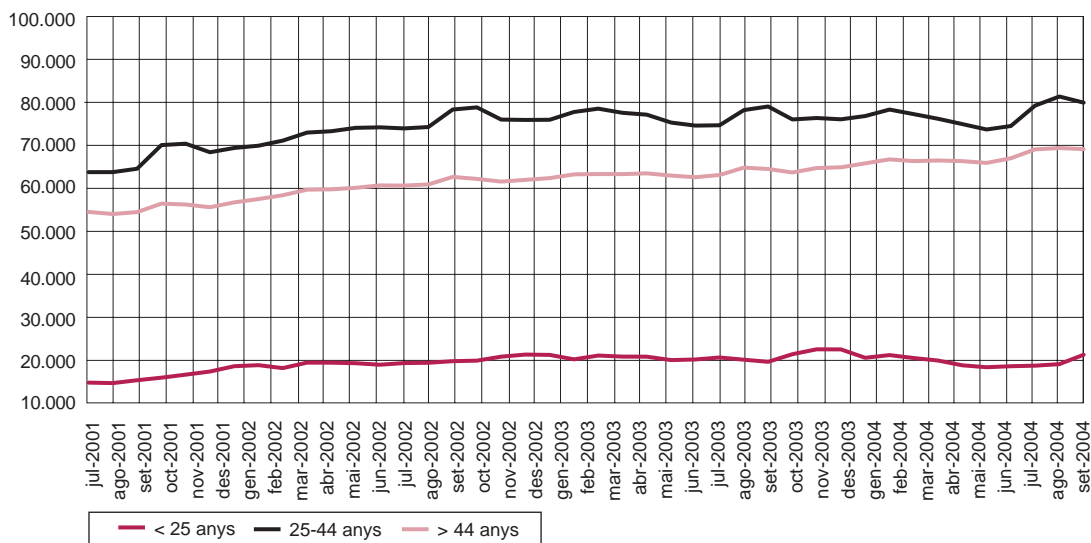
Tendència de l'atur registrat primers àmbit i sexe (2002 - 3r trimestre 2004)

G 20

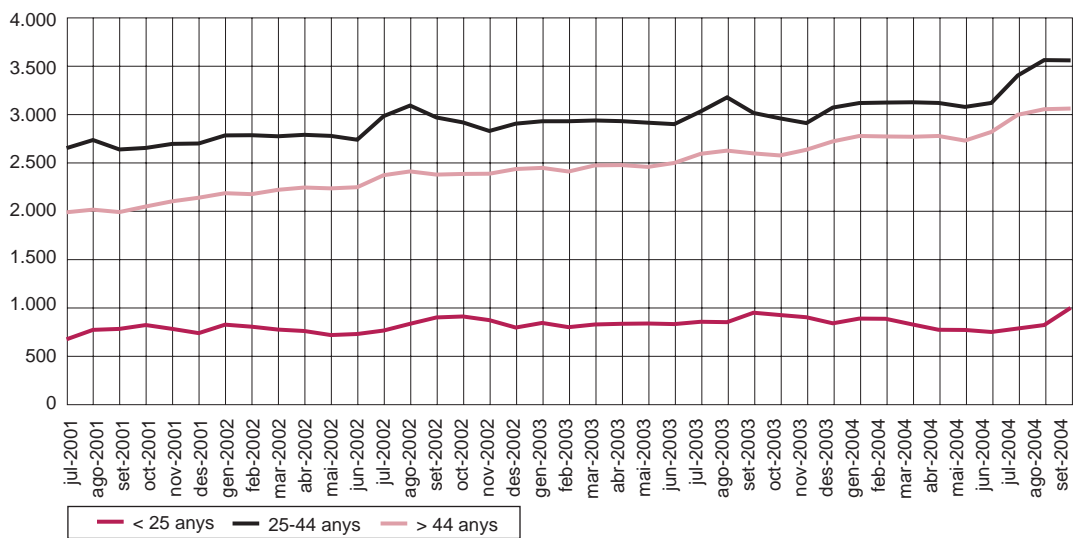


Font T9 i G20:
Elaboració pròpia a partir de les dades del Departament de Treball i Indústria de la Generalitat de Catalunya

G 21 Evolució de l'atur registrat segons grups d'edat. Prov. de Barcelona (2001 - 3r trimestre 2004)



G 22 Evolució de l'atur registrat segons grups d'edat. Mercat de Treball (2001 - 3r trimestre 2004)



En funció de l'àmbit que tractem, la dinàmica de l'atur registrat al llarg del darrer any difereix de la trimestral. Així, en el Mercat de Treball, les dones han augmentat el nombre de desocupades en un 19,7% i els homes un 11,3%, quan en la comparació trimestral el creixement dels homes desocupats va ser superior al de les dones. Pel que fa a la província de Barcelona, el nombre d'homes desocupats s'ha incrementat un 6,5% en els darrers dotze mesos mentre, que en les dones l'increment ha estat lleugerament inferior, del 5,2%. En la dinàmica trimestral del conjunt de la província, els homes també registren un creixement superior al de les dones.

Atur registrat per edat i sexe (detall)

Entre els mesos de juny i setembre, l'atur registrat ha augmentat amb més intensitat entre els col·lectius més joves, mentre en els grups de més edat l'atur ha augmentat amb menys força. Així, els desocupats menors de 25 anys han augmentat en un 32% en el Mercat de Treball i un 14,6% a la província. Pel que fa als que tenen més de 44 anys, l'augment de l'atur ha estat del 8,5% en el Mercat de Treball i del 3,2% a la província. Els desocupats entre 25 i 44 anys han patit un increment intermedi.

Distribució per edat i sexe dels aturats registrats. Juny 2004								
Edat	Homes				Dones			
	Mercat de Treball		Prov. de Barcelona		Mercat de Treball		Prov. de Barcelona	
	Nombre	Pes relatiu	Nombre	Pes relatiu	Nombre	Pes relatiu	Nombre	Pes relatiu
	(1)		(1)		(1)		(1)	
Menors de 20 anys	180	6,41%	3.578	5,29%	114	2,88%	2.592	2,83%
De 20 a 24 anys	239	8,51%	6.082	8,99%	235	5,95%	6.064	6,63%
De 25 a 29 anys	371	13,22%	8.572	12,67%	499	12,63%	11.391	12,45%
De 30 a 34 anys	292	10,40%	7.720	11,41%	540	13,66%	13.107	14,32%
De 35 a 39 anys	305	10,87%	6.588	9,74%	484	12,25%	11.545	12,62%
De 40 a 44 anys	254	9,05%	5.714	8,44%	401	10,15%	9.536	10,42%
De 45 a 49 anys	224	7,98%	5.264	7,78%	442	11,18%	9.283	10,15%
De 50 a 54 anys	269	9,58%	6.291	9,30%	509	12,88%	10.542	11,52%
De 55 a 59 anys	376	13,40%	9.579	14,16%	541	13,69%	12.080	13,20%
Majors de 59 anys	297	10,58%	8.276	12,23%	187	4,73%	5.361	5,86%
Total	2.807	100%	67.664	100%	3.952	100%	91.501	100%

T 10

Distribució per edat i sexe dels aturats registrats. Setembre 2004								
Edat	Homes				Dones			
	Mercat de Treball		Prov. de Barcelona		Mercat de Treball		Prov. de Barcelona	
	Nombre	Pes relatiu	Nombre	Pes relatiu	Nombre	Pes relatiu	Nombre	Pes relatiu
	(1)		(1)		(1)		(1)	
Menors de 20 anys	226	6,96%	4.274	5,83%	154	3,46%	3.107	3,23%
De 20 a 24 anys	327	10,07%	7.027	9,59%	311	6,99%	6.579	6,84%
De 25 a 29 anys	456	14,04%	9.793	13,37%	556	12,50%	12.395	12,89%
De 30 a 34 anys	353	10,87%	8.524	11,64%	589	13,24%	13.842	14,40%
De 35 a 39 anys	334	10,29%	7.031	9,60%	568	12,77%	12.030	12,51%
De 40 a 44 anys	278	8,56%	6.043	8,25%	454	10,21%	9.949	10,35%
De 45 a 49 anys	252	7,76%	5.558	7,59%	504	11,33%	9.651	10,04%
De 50 a 54 anys	297	9,15%	6.527	8,91%	542	12,19%	10.669	11,10%
De 55 a 59 anys	396	12,20%	9.747	13,30%	562	12,64%	12.320	12,81%
Majors de 59 anys	328	10,10%	8.735	11,92%	207	4,65%	5.596	5,82%
Total	3.247	100%	73.259	100%	4.447	100%	96.138	100%

T 11

(1) Representativitat de cada grup d'edat respecte del total d'aturats registrats

Font G21, G22, T10 i T11:
Elaboració pròpia a partir de les dades del Departament de Treball i Indústria de la Generalitat de Catalunya

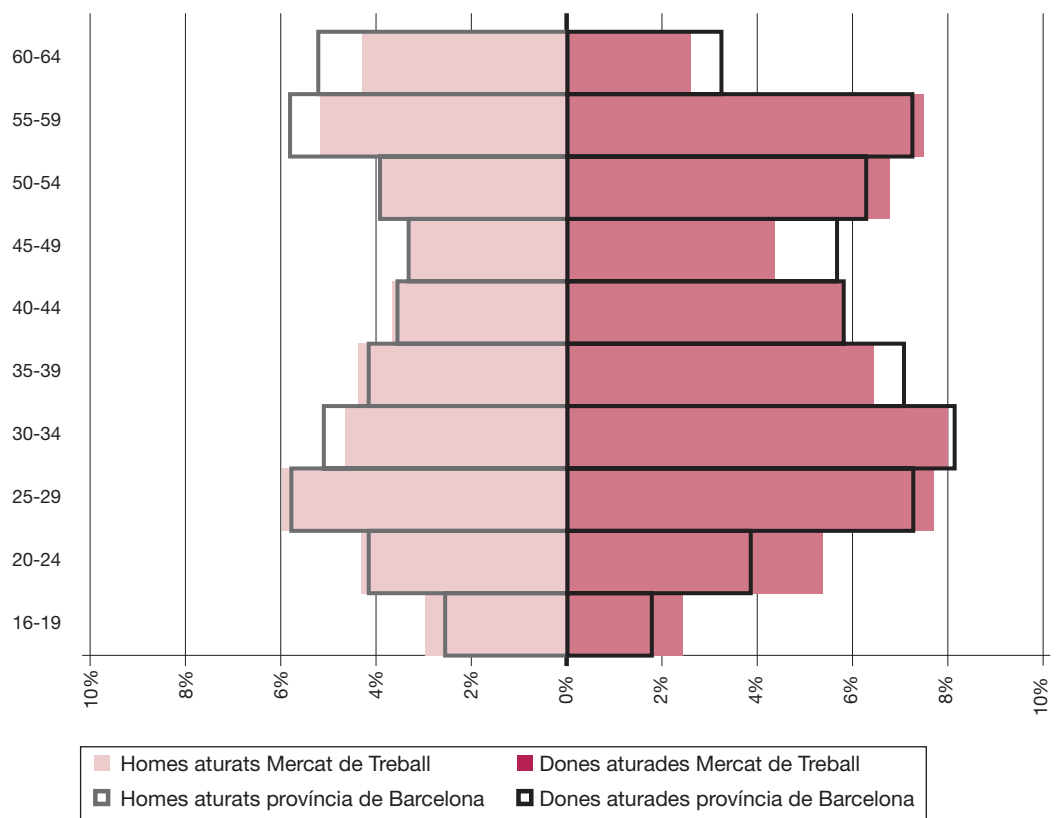
La piràmide d'edats dels desocupats i desocupades registrats tant en el Mercat de Treball com en el conjunt de la província reflexa, d'una banda, les dificultats de les dones per a trobar feina, ja que dels deu trams d'edat només n'hi ha tres (de 16 a 19 anys, de 20 a 24 anys i de 60 a 64 anys) en què el percentatge de dones desocupades és inferior al d'homes desocupats. D'altra banda, també reflexa com els trams d'edat de la gent més jove, aquests no tenen l'incentiu per a registrar-se a les OTG per tal de cobrar algun tipus de prestació, fet més habitual en les edats més avançades, ja que fa més temps que estan treballant.

Així, en tots els trams d'edat, els homes i les dones -tant de la província com del Mercat de Treball- registren un augment del nombre de desocupats en els darrers tres mesos. Els increments més grans s'han produït en els més joves, com ho demostra l'augment en més del 19% que han registrat tant els homes com les dones de la província de menys de 20 anys, o del 25% en homes i 35% en dones de menys de 20 anys en el Mercat de Treball. Els que tenen entre 55 i 59 anys, tant homes com dones, ja siguin de la província o del Mercat de Treball, han sofert l'increment d'aturats registrats més baix. En el cas dels més joves es pot atribuir a l'augment de desocupats per la finalització de contractes per fer front a la temporada d'estiu.

Quant a l'edat mitjana dels desocupats, en les dones d'ambdós àmbits se situa en els 41 anys, 0,4 anys més que ara fa un any en el cas del Mercat de Treball i de 0,5 anys en el cas de la província. En els homes, l'edat mitjana a la província és de 41,2 anys, 1 any més que la del Mercat de Treball.

G 23

Estructura de l'atur per sexe i edat. Mercat de Treball i província de Barcelona. Setembre 2004



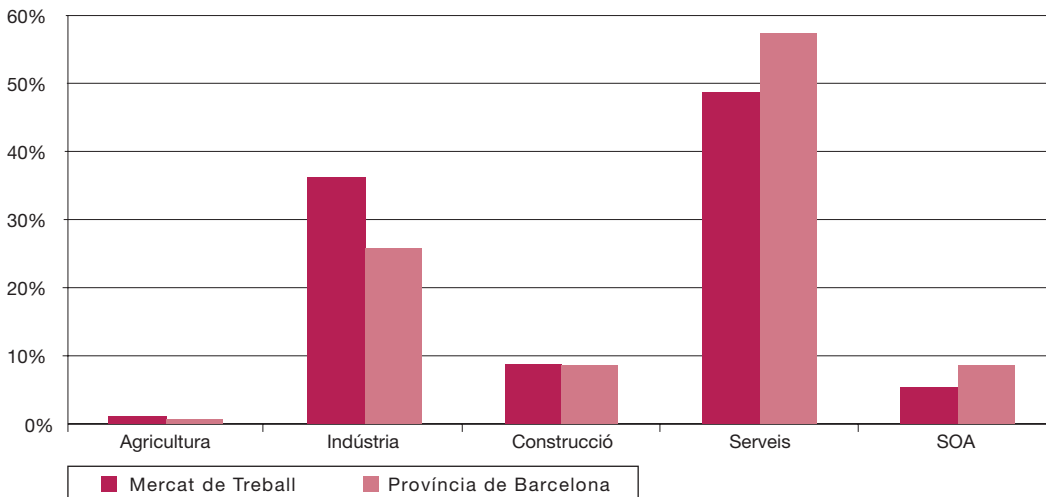
Atur registrat per sectors econòmics

L'augment de l'atur entre els mesos de juny i setembre a la província s'ha produït en tots els sectors -tret de l'agrícola-, essent especialment rellevant en el cas de la construcció (10,2%) i dels serveis (6,6%). En el Mercat de Treball, l'increment de l'atur s'ha produït en tots els sectors, sense cap excepció, essent en el col·lectiu dels que busquen la seva primera ocupació (SOA) on ha tingut una repercussió més notòria, un 22,2% més de desocupats, seguit pel sector serveis, amb un 15% més de desocupats.

Sector econòmic	Composició per sectors econòmics. Setembre 2004					
	Mercat de Treball			Província de Barcelona		
	Nombre	Pes relatiu	Var. any ant.	Nombre	Pes relatiu	Var. any ant.
	(1)	(2)	(1)	(2)		
Agricultura	47	0,61%	-0,04 pp	815	0,48%	-0,01 pp
Indústria	2.757	35,83%	-0,04 pp	43.319	25,57%	-1,39 pp
Construcció	682	8,86%	-0,86 pp	14.471	8,54%	0,31 pp
Serveis	3.763	48,91%	1,71 pp	96.812	57,15%	1,28 pp
S.O.A.	445	5,78%	-0,78 pp	13.980	8,25%	-0,19 pp
Total	7.694	100%	0,00 pp	169.397	100%	0,00 pp

(1) Representativitat de cada nivell d'instrucció respecte del total d'aturats registrats
 (2) Variació de representativitat respecte del mateix mes de l'any anterior
 pp: punts percentuals

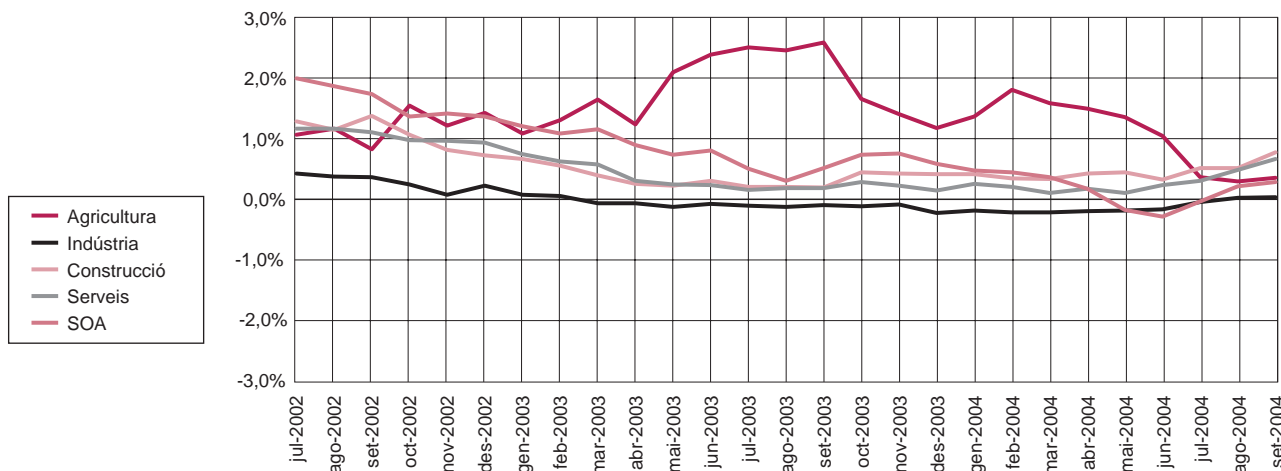
Pes relatiu dels sectors de cada àmbit (setembre 2004)



Font G23, T12 i G24:
 Elaboració pròpia
 a partir de les dades
 del Departament de
 Treball i Indústria
 de la Generalitat de
 Catalunya

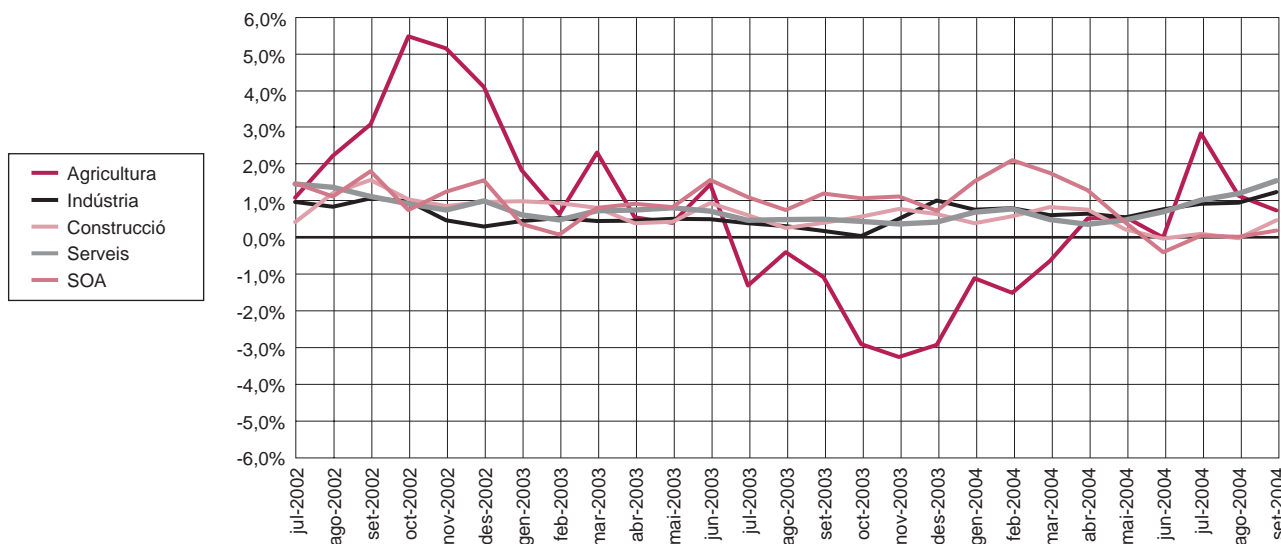
G 25

Tendència de l'atur registrat per sectors. Província de Barcelona (2002 - 3r trimestre 2004)



G 26

Tendència de l'atur registrat per sectors. Mercat de Treball (2002 - 3r trimestre 2004)



En la comparació interanual, la dinàmica és la mateixa: augment de desocupats en tots els sectors. A la província, igual que en la comparació trimestral, la construcció i els serveis són els més perjudicats, amb un augment de l'atur del 9,7% i del 8,2%, respectivament. En el Mercat de Treball hi ha algun canvi respecte de la comparació trimestral, i els sectors que més han augmentat han estat els serveis i la indústria.

Atur registrat per formació

T 13

Nivell d'instrucció	Composició per nivell d'instrucció. Març 2004					
	Mercat de Treball			Província de Barcelona		
	Nombre	Pes relatiu	Var. any ant.	Nombre	Pes relatiu	Var. any ant.
	(1)	(2)		(1)	(2)	
Est. primaris	5.132	75,93%	0,19 pp	117.517	73,83%	-0,36 pp
Est. secund.	1.174	17,37%	-0,06 pp	30.994	19,47%	0,16 pp
Est. univers.	453	6,70%	-0,12 pp	10.654	6,69%	0,20 pp
Total	6.759	100%	0,00 pp	159.165	100%	0,00 pp

(1) Representativitat de cada nivell d'instrucció respecte el total d'aturats registrats.

(2) Variació de representativitat respecte el mateix mes de l'any anterior.

pp: punts percentuals.

T 14

Composició per nivell d'instrucció. Setembre 2004

Nivell d'instrucció	Mercat de Treball			Província de Barcelona		
	Nombre	Pes relatiu	Var. any ant.	Nombre	Pes relatiu	Var. any ant.
	(1)	(2)		(1)	(2)	
Est. primaris	5.868	76,27%	0,47 pp	123.467	72,89%	-0,65 pp
Est. secund.	1.294	16,82%	-0,69 pp	33.425	19,73%	0,20 pp
Est. univers.	532	6,91%	0,22 pp	12.505	7,38%	0,45 pp
Total	7.694	100%	0,00 pp	169.397	100%	0,00 pp

(1) Representativitat de cada nivell d'instrucció respecte el total d'aturats registrats

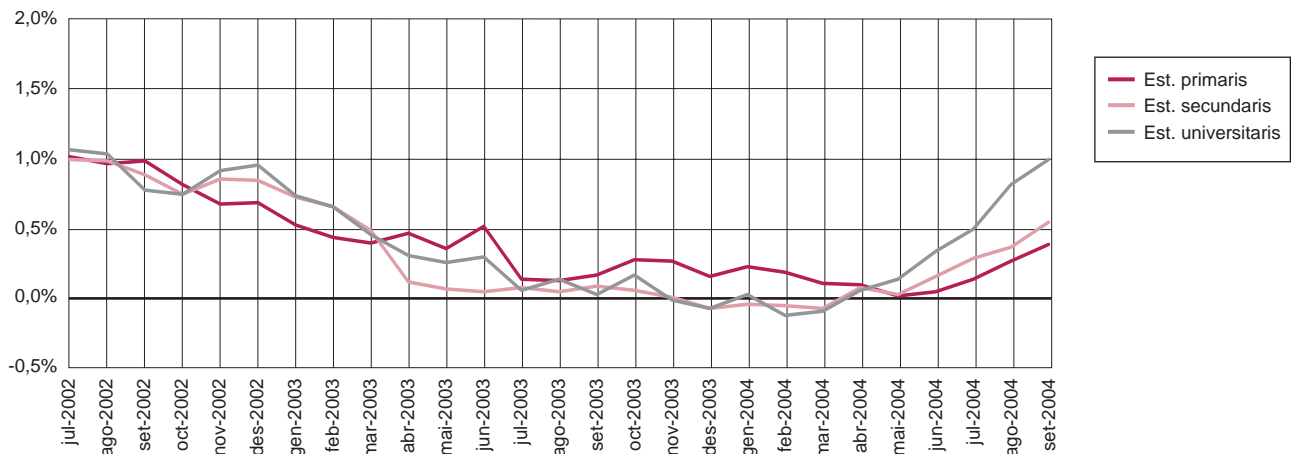
(2) Variació de representativitat respecte el mateix mes de l'any anterior

pp: punts percentuals

Tots els nivells d'instrucció contribueixen a l'augment de la desocupació del tercer trimestre. El creixement més important en termes relatius, tant a la província com en el Mercat de Treball, és entre els desocupats universitaris, amb un increment en ambdós àmbits del 17,4%. A la província, els aturats amb estudis secundaris i estudis primaris són, respectivament, el segon i tercer col·lectiu que més creixen.

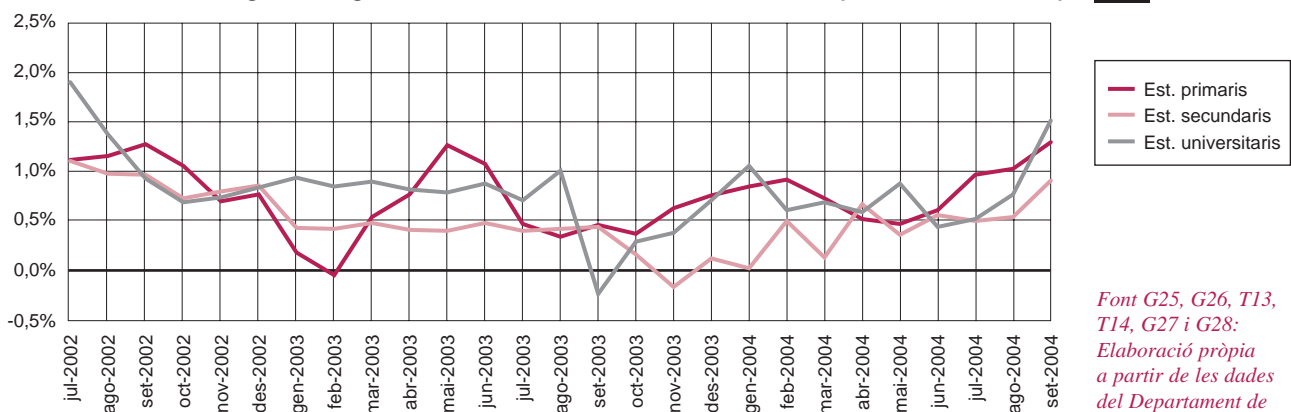
Tendència de l'atur registrat segons nivells d'instrucció. Prov. de Barcelona (2002 - 3r trim. 2004)

G 27



Tendència de l'atur registrat segons nivells d'instrucció. Mercat de Treball (2002 - 3r trim. 2004)

G 28



Font G25, G26, T13, T14, G27 i G28:

Elaboració pròpia a partir de les dades del Departament de Treball i Indústria de la Generalitat de Catalunya

En la comparació interanual de l'atur, els nivells d'instrucció en què trimestralment més ha augmentat també és on més augmenta anualment. La diferència radica en el fet que els valors de la comparació interanual de la província són inferiors als de la comparació trimestral, mentre que en el Mercat de Treball la situació és la inversa.

Evolució del perfil d'aturat al Mercat de Treball de Mataró i a la província de Barcelona (3r trimestre 2001-2004)

Una anàlisi de les característiques de la desocupació a la província de Barcelona i en el Mercat de Treball ens dóna una idea aproximada de l'estructura socioeconòmica d'ambdós àmbits, els trets característics dels quals són els mateixos: dona, entre 25 i 44 anys, que ha treballat en el sector serveis i amb certificat d'escolaritat. Aquestes característiques difícilment canviaran a curt o mig termini; així, per poder comprovar les diferències que hi ha entre les dues àrees cal analitzar els diferents valors que mostren per a cada característica.

La diferència més evident la trobem en el percentatge de desocupats en el sector serveis: mentre que a la província el percentatge és del 57,2%, en el Mercat de Treball no arriba al 49%, fet que ens indica que el sector terciari del Mercat de Treball està menys desenvolupat que el de la província. També s'observa un nivell educatiu superior en el conjunt provincial que no pas en el Mercat de Treball. En les altres dues característiques, sexe i edat, els valors d'ambdós àmbits estan més igualats.

T 15

Mercat de Treball	Setembre 2001		Setembre 2002		Setembre 2003		Setembre 2004	
		%		%		%		%
Sexe	Dona	55,3%	Dona	54,5%	Dona	56,0%	Dona	57,8%
Sect. ec.	Serveis	47,1%	Serveis	46,7%	Serveis	47,2%	Serveis	48,9%
Edat	25-44	48,6%	25-44	47,4%	25-44	45,9%	25-44	46,6%
Formació	Cert. esc.	43,9%	Cert. esc.	44,6%	Cert. esc.	44,1%	Cert. esc.	43,3%

	Variació juny 2002 - setembre 2002				Variació juny 2003 - setembre 2003				Variació juny 2004 - setembre 2004			
	Perfil setembre 2002	Tx. C. (v.a)	Var. Pes	Tx. C. (%)	Perfil setembre 2003	Tx. C. (v.a)	Var. Pes	Tx. C. (%)	Perfil setembre 2004	Tx. C. (v.a)	Var. Pes	Tx. C. (%)
	(1)	(2)	(3)	(3)	(1)	(2)	(3)	(3)	(1)	(2)	(3)	(3)
Sexe	Dona	7,86%	-0,69 pp	-1,26%	Dona	6,23%	0,50 pp	0,90%	Dona	12,53%	-0,67 pp	-1,15%
Sect. ec.	Serveis	6,81%	-1,06 pp	-2,22%	Serveis	4,02%	-0,57 pp	-1,20%	Serveis	15,04%	0,51 pp	1,06%
Edat	25 - 44	8,36%	-0,38 pp	-0,80%	25 - 44	3,96%	-0,58 pp	-1,26%	25 - 44	14,05%	0,09 pp	0,19%
Formació	Cert. esc.	9,92%	0,28 pp	0,62%	Cert. esc.	3,62%	-0,71 pp	-1,59%	Cert. esc.	10,48%	-1,32 pp	-2,95%

Prov. de Barcelona	Setembre 2001		Setembre 2002		Setembre 2003		Setembre 2004	
		%		%		%		%
Sexe	Dona	58,6%	Dona	57,2%	Dona	57,1%	Dona	56,8%
Sect. ec.	Serveis	54,7%	Serveis	55,6%	Serveis	55,9%	Serveis	57,2%
Edat	25-44	48,5%	25-44	48,1%	25-44	47,3%	25-44	47,0%
Formació	Cert. esc.	40,1%	Cert. esc.	39,6%	Cert. esc.	39,4%	Cert. esc.	38,6%

	Variació juny 2002 - setembre 2002				Variació juny 2003 - setembre 2003				Variació juny 2004 - setembre 2004			
	Perfil setembre 2002	Tx. C. (v.a)	Var. Pes	Tx. C. (%)	Perfil setembre 2003	Tx. C. (v.a)	Var. Pes	Tx. C. (%)	Perfil setembre 2004	Tx. C. (v.a)	Var. Pes	Tx. C. (%)
	(1)	(2)	(3)	(3)	(1)	(2)	(3)	(3)	(1)	(2)	(3)	(3)
Sexe	Dona	1,79%	-0,39 pp	-0,68%	Dona	1,18%	-0,30 pp	-0,53%	Dona	5,07%	-0,74 pp	-1,28%
Sect. ec.	Serveis	1,86%	-0,34 pp	-0,61%	Serveis	1,29%	-0,24 pp	-0,42%	Serveis	6,64%	0,11 pp	0,20%
Edat	25 - 44	2,34%	-0,07 pp	-0,14%	25 - 44	1,82%	0,05 pp	0,10%	25 - 44	7,33%	0,39 pp	0,84%
Formació	Cert. esc.	0,87%	-0,63 pp	-1,57%	Cert. esc.	0,24%	-0,58 pp	-1,45%	Cert. esc.	3,66%	-1,03 pp	-2,60%

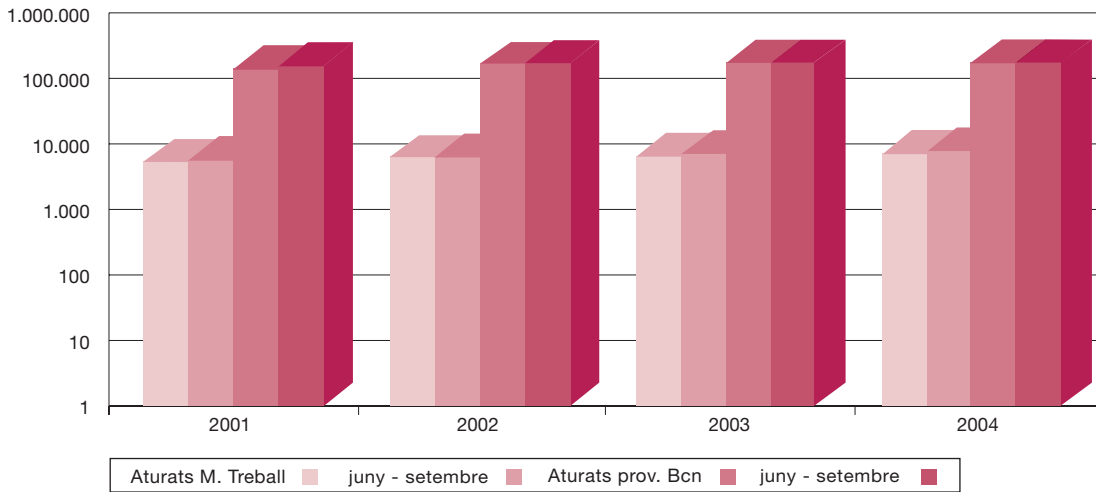
(1) Taxa de creixement dels valors absoluts

(2) Variació del pes relatiu

(3) Taxa de creixement del pes relatiu
pp: punts percentuals

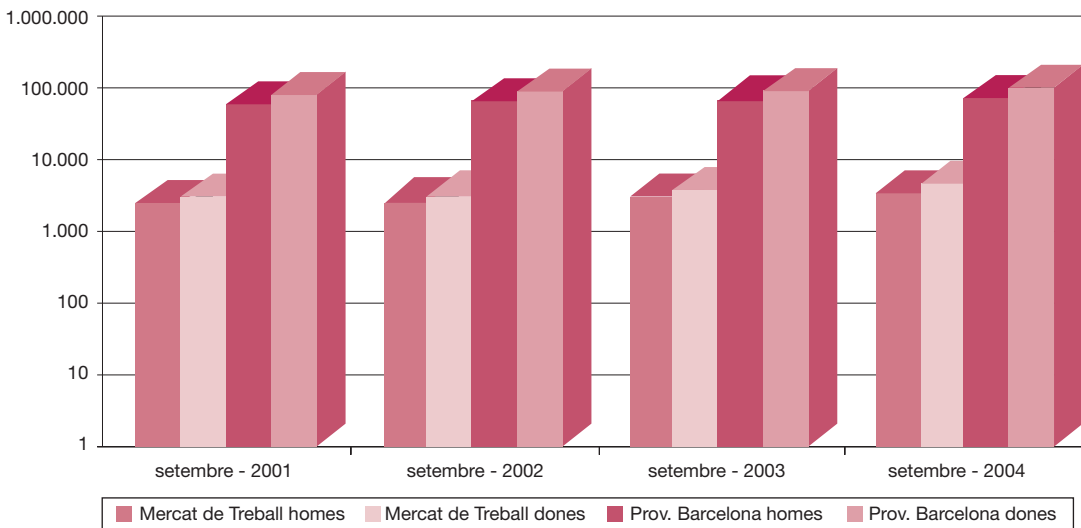
Evolució del nombre d'aturats els tercers trimestres per àmbits (2001 - 2004)

G 29



Distribució de l'atur registrat per sexe i àmbit (setembre 2001 - setembre 2004)

G 30



Font T15, G29 i G30:
Elaboració pròpia
a partir de les dades
del Departament de
Treball i Indústria
de la Generalitat de
Catalunya

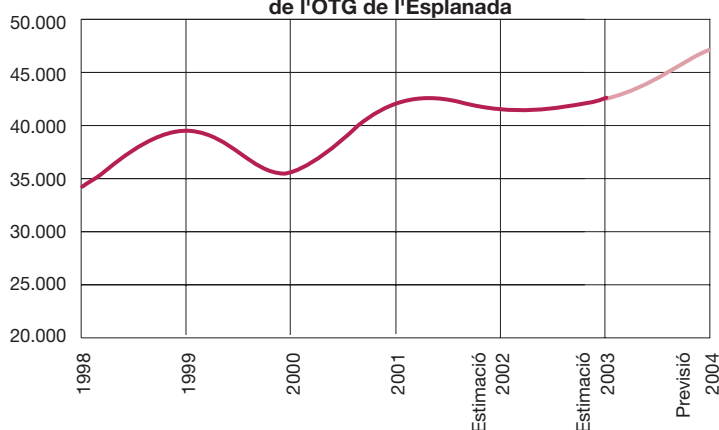
A grans trets, l'evolució que han seguit els percentatges dels quatre trets característics en el Mercat de Treball i a la província en els darrers tres anys ha estat molt semblant. Només s'ha produït una discrepància en el sexe, ja que mentre la província tendeix cap a un repartiment de l'atur més equilibrat entre homes i dones, el Mercat de Treball tendeix cap a una polarització de l'atur femení. En el sector econòmic, ambdós àmbits registren un augment en el percentatge de desocupats en el sector serveis. En els darrers tres anys, aquest sector ha guanyat 1,8 punts en el Mercat de Treball i 2,5 a la província. Pel que fa a l'edat (el trams de 25 a 44 anys) i al nivell d'instrucció (certificat d'escolaritat), tant el Mercat de Treball com la província, presenten un perfil a la baixa.

Nota: en els gràfics G29 i G30 s'utilitza una escala logarítmica.

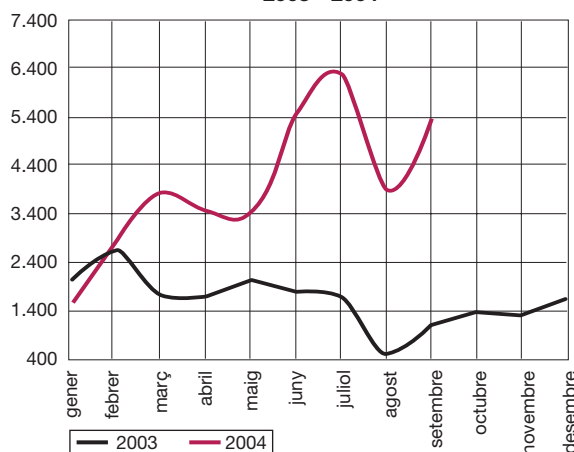
Contractacions en el Mercat de Treball (3r trimestre 2004)

Un cop solucionats els problemes de mecanització de contractes a l'OTG de l'Esplanada, la sèrie de contractació del Mercat de Treball recupera la normalitat. Tot i això, la comparació interanual continua sense ser fiable. És per aquest motiu que l'anàlisi es continua fent en funció de l'evolució del pes de les diferents agrupacions: sexe, sector, durada i edat.

G 31 Evolució del nombre de contractes en el Mercat de Treball (1998 - 2001), estimació 2002 i 2003, i previsió 2004 segons dades de l'OTG de l'Esplanada

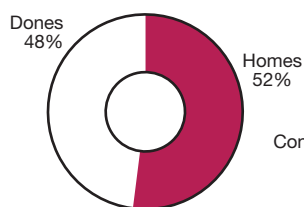


G 32 Evolució de la contractació al Mercat de Treball. 2003 - 2004

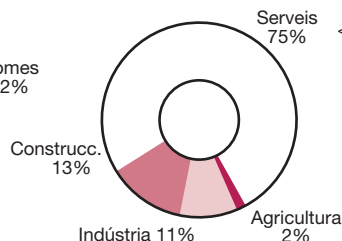


G 33

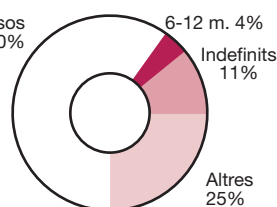
Contractació per sexe 3r trimestre 2004



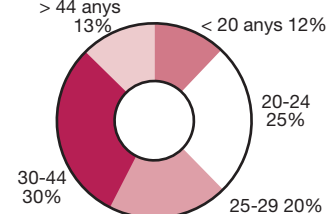
Contractació per sectors 3r trimestre 2004



Contractació per durada 3r trimestre 2004



Contractació per edats 3r trimestre 2004



Contractat tipus en el Mercat de Treball

- **La major part dels contractes del Mercat de Treball van a parar a mans dels homes.** El 51,8% de la contractació del tercer trimestre de 2004 ha estat per als homes, i només el 48,2% per a les dones.
- **Tres de cada quatre contractes que s'han mecanitzat en el tercer trimestre corresponen al sector serveis.** En aquest període continua la tendència iniciada en el darrer trimestre de 2003, en què els contractes de la construcció superen els de la indústria, amb una diferència que ha estat de 2,9 punts percentuals.
- **En aquest trimestre el grup més contractat és el de 30 a 44 anys, amb un 29,5% de la contractació.** Si relativitzem el nombre de contractes per anys que té el tram d'edat, el col·lectiu que més destaca és el que té entre 20 i 24 anys, ja que amb un tram de només 5 anys acumula el 25,4% de la contractació, mentre que el col·lectiu de més de 44 anys (tram de 20 anys), només n'acumula el 12,7%.
- **Els contractes temporals i de curta durada són els més habitual en el Mercat de Treball.** En el tercer trimestre de 2004, el 60% dels contractes han tingut una durada inferior als sis mesos, dels quals pràcticament la meitat eren d'una durada inferior a un mes. Pel que fa a la contractació indefinida, aquesta representa només l'11,1%.

Font G31, G32 i G33:
Elaboració pròpia a partir de les dades del Departament de Treball i Indústria de la Generalitat de Catalunya

Mercat de Treball de Mataró (4t trimestre 2003)		
Perfil	Contractat	Aturat
		(desembre)
Sexe	Home (51,08%)	Dona (55,15%)
Sector econòmic	Serveis (71,80%)	Serveis (46,67%)
Edat	30-44 (29,93%), 20-24 (24,10%)	25-44 (46,22%)
		55-59 (13,61%), 30-34 (12,80%)
		25-29 (12,50%), 35-39 (11,14%)
Durada contracte*	Menor o igual 6 mesos (63,45%)	(percentatges més alts)
Tipus contracte	Eventual circums. prod. (35,47%)	Temporals
	Temps parcial temporal (31,29%)	
	Obra o servei (11,92%)	
	Total indefinits (13,57%)	

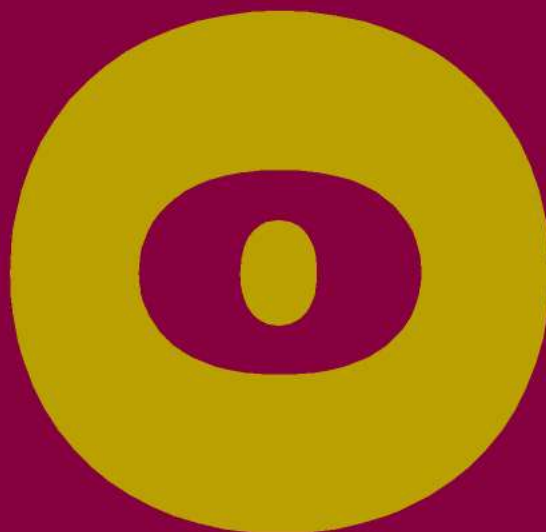
Mercat de Treball de Mataró (1r trimestre 2004)		
Perfil	Contractat	Aturat
		(març)
Sexe	Home (53,55%)	Dona (56,03%)
Sector econòmic	Serveis (66,88%)	Serveis (48,23%)
Edat	30-44 (33,06%), 20-24 (22,81%)	25-44 (46,40%)
		55-59 (13,36%), 25-29 (12,77%)
		35-39 (11,52%), 50-54 (11,35%)
Durada contracte*	Menor o igual 6 mesos (63,45%)	(percentatges més alts)
Tipus contracte	Eventual circums. prod. (35,47%)	Temporals
	Temps parcial temporal (31,29%)	
	Obra o servei (11,92%)	
	Total indefinits (13,57%)	

Mercat de Treball de Mataró (2n trimestre 2004)		
Perfil	Contractat	Aturat
		(juny)
Sexe	Home (52,69%)	Dona (58,47%)
Sector econòmic	Serveis (73,28%)	Serveis (48,39%)
Edat	30-44 (31,92%), 20-24 (23,21%)	25-44 (46,55%)
		55-59 (13,57%), 25-29 (12,87%)
		30-34 (12,31%), 35-39 (11,67%)
Durada contracte*	Menor o igual 6 mesos (58,76%)	(percentatges més alts)
Tipus contracte	Eventual circums. prod. (34,88%)	Temporals
	Temps parcial temporal (24,33%)	
	Obra o servei (20,49%)	
	Total indefinits (11,46%)	

Mercat de Treball de Mataró (3r trimestre 2004)		
Perfil	Contractat	Aturat
		(setembre)
Sexe	Home (51,76%)	Dona (57,80%)
Sector econòmic	Serveis (75,31%)	Serveis (48,91%)
Edat	30-44 (29,48%), 20-24 (25,40%)	25-44 (46,63%)
		25-29 (13,55%), 55-59 (12,45%)
		30-34 (12,24%), 35-39 (11,72%)
Durada contracte*	Menor o igual 6 mesos (59,88%)	(percentatges més alts)
Tipus contracte	Eventual circums. prod. (34,08%)	Temporals
	Temps parcial temporal (25,34%)	
	Obra o servei (20,79%)	
	Total indefinits (11,13%)	

Font T16:
Elaboració pròpia a partir de les dades del Departament de Treball i Indústria de la Generalitat de Catalunya

* Percentatge sobre el total de contractes, inclosos els indefinits



Ajuntament de Mataró



**Diputació
Barcelona**

xarxa de municipis



Generalitat de Catalunya
Servei d'Ocupació de Catalunya

UNIÓ EUROPEA
Fons Social Europeu



Per a més informació:

Ajuntament de Mataró. Servei d'Estudis i Planificació
C/ Francisco Herrera, 70. 08301 Mataró. Tel. 93 758 21 31 - Fax 93 758 21 36
<http://www.mataro.org> - correu electrònic: ajmataro@ajmataro.es

