

L'Observatori

37

Any X
1r trimestre 2005

Mercat de Treball de Mataró



Situació general de l'ocupació i l'atur

En el primer trimestre de 2005, el ritme de creixement del PIB s'accelera suaument una dècima respecte del darrer trimestre de 2004 i arriba a assolir un creixement del 3,3%. De l'anàlisi macroeconòmica, des del punt de vista de l'oferta, en destaca la millora industrial, però és la construcció la que presenta un cop més el creixement més gran, amb un 5,6%. Quant a la demanda, el consum de les llars s'estabilitza en el 4,8% i el de l'Administració Pública es desaccelera al 6%. Únicament la inversió aconsegueix millorar el seu ritme de creixement de la banda de la demanda.

Les dades d'ocupació de la Comptabilitat Nacional Trimestral registren un creixement interanual del 3%, una dècima més que en el període precedent. Aquesta taxa suposa un increment interanual de 519.000 ocupats. Les característiques més rellevants són l'acceleració de l'ocupació en les rames de serveis de mercat i de la construcció i, en menor mesura, de la indústria. Per contra, les rames primàries continuen reduint el nivell d'ocupació.

Com a resultat de l'increment de l'activitat i de l'ocupació, l'increment de la productivitat aparent del factor treball se situa en el 0,3%, xifra idèntica a la del trimestre passat.

Pel que fa al nombre d'afiliats amb alta laboral a la **Seguretat Social**, aquests també presenten variacions interanuals positives, però sense que quedi clara la tendència del seu ritme de creixement. Així, el 2004 va finalitzar amb un creixement anual d'afiliats del 3,4%, tot i que tres mesos després la taxa de variació interanual s'ha desinflat fins al 2,9%. Sigui com sigui, els treballadors amb alta laboral a l'Estat espanyol arriben als 17,38 milions a finals del mes de març de 2005, aconseguint novament un rècord històric en la sèrie. A Catalunya, el creixement interanual d'assalariats s'ha accelerat durant el primer trimestre de 2005 i s'ha situat en el 2,95%, amb un nombre total de 3,13 milions de treballadors amb alta laboral a la Seguretat Social, dels quals 2,5 milions estaven afiliats al règim general.

La principal font d'informació sobre el mercat laboral a nivell estatal, autonòmic i provincial és l'**Enquesta de Població Activa (EPA)**, que publica l'INE. Cal recordar que aquesta enquesta es realitza trimestralment sobre una mostra aproximada

d'unes 64.000 llars del conjunt de l'Estat espanyol. Les dades que presenta aquesta enquesta –tant d'ocupats com de desocupats, d'actius com d'inactius– segueixen els criteris i les recomanacions de l'Organització Internacional del Treball (OIT), la qual cosa permet comparar homogèniament les dades del mercat de treball espanyol o català amb la d'altres països. Així, les dades del primer trimestre de 2005 de l'EPA indiquen que la taxa d'atur espanyola és del 10,2%, taxa que només es veu superada a la Unió Europea per Grècia (10,2%), Eslovàquia (15,9%) i Polònia (18,1%). Per contra, les taxes d'atur més baixes les trobem a Irlanda (4,3%), Luxemburg (4,5%) i Àustria (4,6%).

Centrats només a Espanya, la desocupació en el primer trimestre de 2005 s'ha reduït en 59.700 persones, amb la qual cosa el nombre total de desocupats se situa en 2.099.500 persones. En un any, el nombre de desocupats s'ha reduït en 187.700 persones. L'anàlisi segons el sexe del desocupat mostra com l'atur disminueix entre les dones (69.100 aturades menys que al quart trimestre de 2004) i augmenta entre els homes (9.400 més). La taxa d'atur dels homes és del 7,8%, pràcticament la mateixa que durant el trimestre anterior, mentre que la de les dones se situa en el 13,6%, fet que representa nou dècimes menys que durant el quart trimestre de l'any passat.

A Catalunya, les dades de l'EPA del primer trimestre de 2005 també presenten una evolució favorable. Entre les dones, el nombre de desocupades s'ha reduït en 28.300 persones, i entre els homes la davallada ha estat de 19.000 persones. Amb aquesta evolució, la taxa d'atur dels homes se situa en el 6,2%, i la de les dones, en el 10,3%.

L'ocupació a Espanya en el primer trimestre de 2005 se situa 18.492.700 persones, 204.600 més que al trimestre anterior. Durant els darrers dotze mesos el nombre d'ocupats ha crescut en 892.300 persones. El ritme de creixement interanual arriba al 5,07% i ho fa amb més intensitat entre les dones (482.400 dones més ocupades) que no pas entre els homes (409.900 homes més que fa un any).

L'ocupació també ha augmentat a Catalunya: concretament ho fet en 47.600 persones durant els darrers tres mesos, i en 156.000 persones al llarg del

darrer any. L'augment dels darrers dotze mesos ha estat més elevat entre els homes (83.200 més) que no pas entre les dones (72.800 més). Si fem l'anàlisi en termes relatius, l'increment més important ha estat el de les dones, amb un 5,8% més de desocupades, mentre que en els homes l'increment ha estat d'un 4,6%.

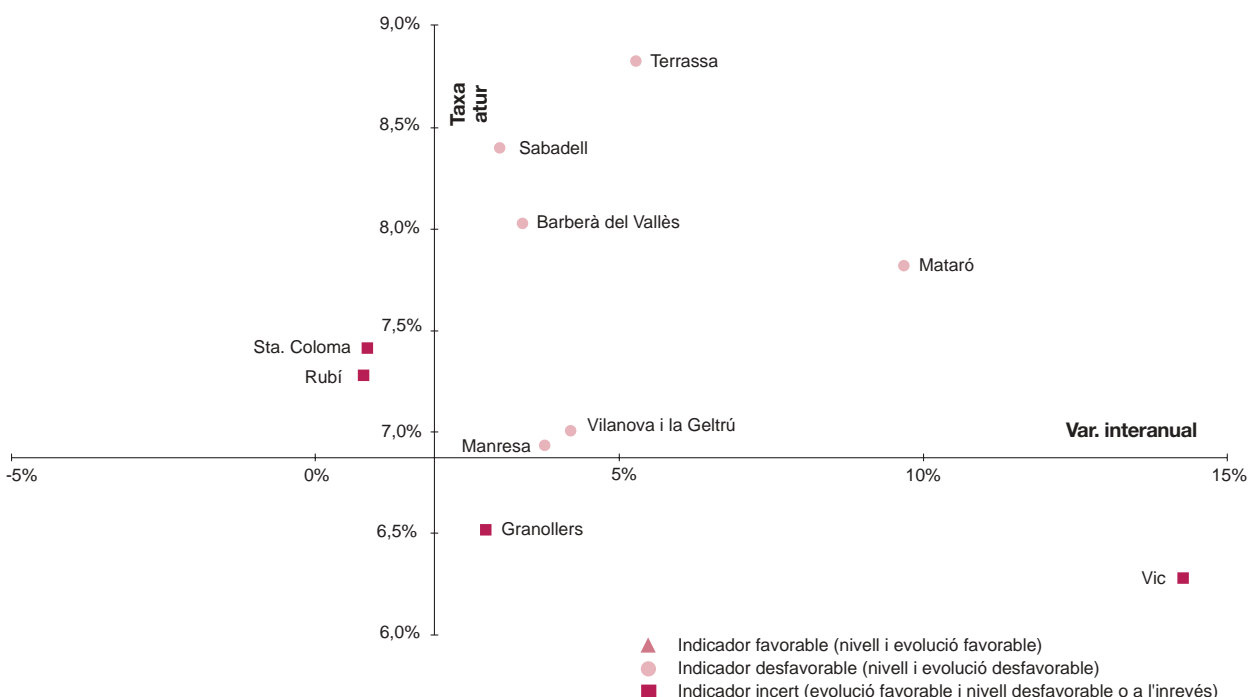
Una darrera font d'anàlisi del mercat de treball són **les dades de les Oficines del Servei d'Ocupació de Catalunya (OSOC)** i de les oficines de l'INEM de la resta de l'Estat espanyol. El concepte d'atur registrat està establert per l'Ordre Ministerial d'11 de març de 1985. Segons els criteris continguts en aquesta disposició, en l'atur registrat d'un mes s'inclouen les persones que tinguin demandes d'ocupació pendents de satisfer a les oficines l'últim dia del mes, tret d'una sèrie de col·lectius. L'avantatge d'aquestes dades és que tenen un nivell de detall important, se'n pot disposar d'una forma ràpida i existeix la possibilitat de tenir dades a nivell municipal. L'inconvenient de l'atur registrat és que es tracta d'un registre administratiu i només comptabilitza una part de la desocupació existent. Aquesta font d'informació mostra com durant els tres primers mesos de 2005 la desocupació registrada tant a Catalunya (-8,9%) com a Espanya (-5,3%) va reduir-se. A l'hora de fer la comparació

interanual, només a l'Estat espanyol s'aconsegueix reduir la desocupació registrada en un 3,4%, mentre que a Catalunya ha augmentat en un 1,9%.

En el gràfic que apareix a continuació, hi trobem la taxa d'atur registrat (eix vertical) i la evolució del darrer any (eix horitzontal) dels municipis que formen part del projecte "**Perfil de ciutat**". El punt de tall dels eixos el marca la província de Barcelona, i és respecte a aquest àmbit que se'n fa una valoració favorable, desfavorable o incerta. Així, s'hi pot observar com 6 dels 10 municipis –Terrassa, Sabadell, Barberà, Vilanova, Manresa i Mataró– tenen una taxa d'atur registrat per sobre de la de la província de Barcelona, i també s'hi pot comprovar com aquesta ha crescut més que a la província durant el darrer any, fet que situa l'indicador en una posició desfavorable.

Els altres 4 municipis presenten una situació incerta. En el cas de Granollers i Vic tenen una taxa inferior a la de la província, però han crescut més que no pas la província; per la seva banda, la taxa d'atur registrat de Rubí i Santa Coloma és superior a la taxa provincial, però el seu creixement ha estat inferior. Els dos quadrants que ocupen aquests 4 municipis són valors de convergència cap a la taxa d'atur registrat de la província.

Diagrama de la taxa d'atur i la seva evolució a diversos municipis de la província de Barcelona. 1r trim. 2004 - 1r trim. 2005



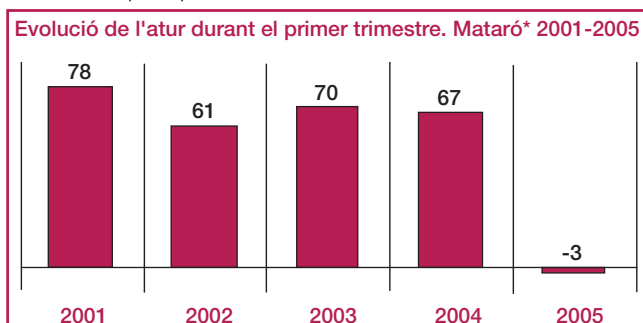
RESUM

Atur registrat i contractació Mataró* (1r trimestre 2005)

* Inclou Mataró, Cabrera de Mar i Argentona

Atur registrat	març 2004	març 2005	Incr.%
! Mataró	4.368	4.792	9,71%
Prov. Barcelona	161.656	164.743	1,91%
Catalunya	203.089	206.865	1,86%
↑ Espanya	1.743.706	1.684.164	-3,41%
Atur reg. per sexes	març 2004	març 2005	Incr.%
Homes	1.917	2.039	6,36%
! Dones	2.451	2.753	12,32%
Atur reg. per edats	març 2004	març 2005	Incr.%
↑ < 25 anys	619	518	-16,32%
25 a 44 anys	1.927	2.099	8,93%
! > 45 anys	1.822	2.175	19,37%
Atur reg. per sectors	març 2004	març 2005	Incr.%
Agricultura	27	25	-7,41%
Indústria	1.852	1.937	4,59%
Construcció	434	432	-0,46%
! Serveis	1.787	2.213	23,84%
↑ SOA	268	185	-30,97%
Atur reg. per formació	març 2004	març 2005	Incr.%
Primaris	3.612	3.973	9,99%
! Secundaris	549	620	12,93%
↑ Universitaris	207	199	-3,86%
Taxa d'atur	7,12%	7,81%	0,69 pp

* Diferència en punts percentuals



Con. reg. per durada	Fins 1r trim.04 ¹	Fins 1r trim.05 ¹	Difer. (pp) ^{***}
< o = 6 mesos	62,08%	57,85%	-4,23 pp
> 6 mesos	4,81%	4,40%	-0,41 pp
Indeterminada*	20,77%	25,61%	4,84 pp
Indefinits**	12,33%	12,14%	-0,19 pp
Con. reg. per sexes	Fins 1r trim.04 ¹	Fins 1r trim.05 ¹	Difer. (pp) ^{***}
! Homes	50,40%	47,98%	-2,42 pp
↑ Dones	49,60%	52,02%	2,42 pp
Con. reg. per edats	Fins 1r trim.04 ¹	Fins 1r trim.05 ¹	Difer. (pp) ^{***}
! < 25 anys	36,55%	35,88%	-0,67 pp
25 a 44 anys	51,86%	51,77%	-0,09 pp
↑ > 44 anys	11,59%	12,35%	0,76 pp
Con. reg. per sectors	Fins 1r trim.04 ¹	Fins 1r trim.05 ¹	Difer. (pp) ^{***}
Agricultura	1,49%	1,29%	-0,19 pp
! Indústria	15,85%	11,63%	-4,21 pp
Construcció	12,65%	11,66%	-0,99 pp
↑ Serveis	70,02%	75,42%	5,40 pp
Total	100%	100%	0,00%

* No s'hi inclouen els contractes indefinits.

** S'hi inclouen els següents contractes: a temps parcial, ordinari temps indefinit, minusvàlids L 63/97 i 64/97 i RD 1451/83, contractes indefinits L 63/97 i 64/97 i els convertits en indefinits L 63/97 i 64/97.

*** Diferència en punts percentuals.

1. Acumulat en la contractació dels darrers dotze mesos.

L'atur registrat

A finals del mes de març de 2005 Mataró* tenia 4.792 desocupats o desocupades, 3 menys que a finals de 2004. L'evolució d'aquest trimestre suposa un canvi respecte de l'evolució dels primers trimestres d'anys precedents, on l'atur registrat sempre augmentava. Pel que fa a la comparació interanual, tot i que l'atur continua augmentant, ho fa cada cop a un ritme més lent.

Per sexes, les dones han estat les més perjudicades, amb un increment del 12,3%, mentre que en els homes la creixuda només ha estat del 6,4%. Per edats, el grup que ha sofert l'augment més important ha estat el de més de 44 anys, amb un creixement del 19,4%.

Per sectors, la indústria engreixa la llista de desocupats a finals del primer de 2005 en un 4,6%, però són els serveis els que més hi contribueixen, amb un increment del 23,8%.

Per formació, destaquen negativament els que tenen estudis secundaris, amb un 12,9% més de desocupats que ara fa un any.

La contractació

Les dades de contractació a l'OSOC de l'Esplanada ja no tenen problemes de mecanització. Tot i això, continua sense ser vàlida la comparació interanual de les xifres absolutes, motiu pel qual continuem presentant les dades en clau de percentatges.

Així, en l'acumulat anual fins al primer trimestre de 2005, el 57,8% dels contractes van tenir una durada inferior als sis mesos, 4,2 punts per sota del que representaven un any abans. Pel que fa a la contractació indefinida, aquesta representa el 12,1%, 0,2 punts menys que un any abans.

Per sexes, la contractació de les dones ha superat la dels homes, amb el 52% i el 48%, respectivament.

Per edats, els d'edat intermèdia són els més contractats (51,8%), tot i que han estat els majors de 44 anys els que han aconseguit augmentar el seu pes en la contractació a la ciutat.

Per sectors, la indústria continua perdent pes en la contractació (-4,2 punts) en favor dels serveis, que guanya 5,4 punts percentuals i representa gairebé el 75,4% de la contractació.

- ↑ Grup de la variable amb una evolució més favorable durant el període estudiat.
- ! Grup de la variable amb una evolució més desfavorable durant el període estudiat.

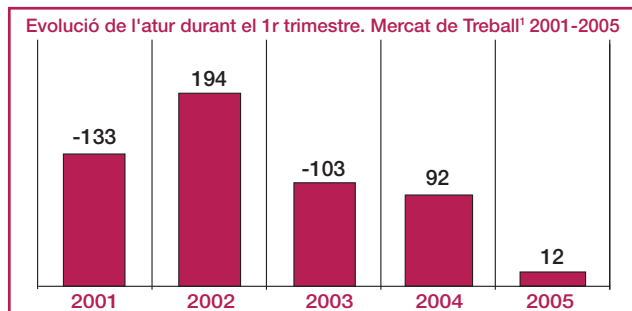
Atur registrat i contractació. Mercat de Treball i Província de Barcelona. (1r trimestre 2005)

L'atur registrat

MERCAT DE TREBALL ¹

Atur registrat	març 2004	març 2005	Incr. %
! Mercat de Treball Catalunya	6.795	7.311	7,59%
↑ Espanya	203.089	206.865	1,86%
1.743.706	1.684.164	-3,41%	
Atur reg. per sexes	març 2004	març 2005	Incr. %
Homes	2.988	3.128	4,69%
! Dones	3.807	4.183	9,88%
Atur reg. per edats	març 2004	març 2005	Incr. %
↑ < 25 anys	847	758	-10,51%
25 a 44 anys	3.153	3.329	5,58%
! > 45 anys	2.795	3.224	15,35%
Atur reg. per sectors	març 2004	març 2005	Incr. %
Agricultura	50	57	14,00%
Indústria	2.456	2.566	4,48%
Construcció	636	620	-2,52%
! Serveis	3.277	3.778	15,29%
↑ SOA	376	290	-22,87%
Atur reg. per formació	març 2004	març 2005	Incr. %
! Primaris	5.206	5.597	7,51%
Secundaris	1.134	1.237	9,08%
Universitaris	455	477	4,84%
Taxa d'atur	6,51%	7,01%	0,49 pp

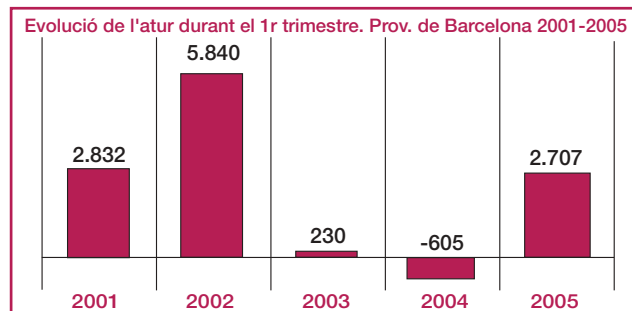
* Diferència en punts percentuals



PROVÍNCIA DE BARCELONA

Atur registrat	març 2004	març 2005	Incr. %
! Prov. Barcelona Catalunya	161.656	164.743	1,91%
↑ Espanya	203.089	206.865	1,86%
1.743.706	1.684.164	-3,41%	
Atur reg. per sexes	març 2004	març 2005	Incr. %
Homes	70.160	72.305	3,06%
! Dones	91.496	92.438	1,03%
Atur reg. per edats	març 2004	març 2005	Incr. %
↑ < 25 anys	19.634	18.690	-4,81%
25 a 44 anys	75.859	76.387	0,70%
! > 45 anys	66.163	69.666	5,29%
Atur reg. per sectors	març 2004	març 2005	Incr. %
↑ Agricultura	832	755	-9,25%
Indústria	42.221	41.794	-1,01%
! Construcció	13.209	14.082	6,61%
! Serveis	92.369	95.935	3,86%
SOA	13.025	12.177	-6,51%
Atur reg. per formació	març 2004	març 2005	Incr. %
Primaris	120.071	120.260	0,16%
Secundaris	31.218	33.039	5,83%
! Universitaris	10.367	11.444	10,39%
Taxa d'atur	6,78%	6,38%	-0,40pp

* Diferència en punts percentuals



La contractació

MERCAT DE TREBALL ¹

Con. reg. per durada	Fins 1r trim.04 ²	Fins 1r trim.05 ²	Difer. (pp) ^{***}
< o = 6 mesos	59,86%	57,64%	-2,22 pp
> 6 mesos	4,82%	4,39%	-0,43 pp
Indeterminada*	21,85%	25,54%	3,70 pp
Indefinites**	13,48%	12,43%	-1,05 pp
Con. reg. per sexes	Fins 1r trim.04 ²	Fins 1r trim.05 ²	Difer. (pp) ^{***}
! Homes	52,83%	51,76%	-1,07 pp
↑ Dones	47,17%	48,24%	1,07 pp
Con. reg. per edats	Fins 1r trim.04 ²	Fins 1r trim.05 ²	Difer. (pp) ^{***}
! < 25 anys	35,59%	34,57%	-1,02 pp
↑ 25 a 44 anys	52,45%	51,93%	-0,53 pp
> 44 anys	11,96%	13,50%	1,54 pp
Con. reg. per sectors	Fins 1r trim.04 ²	Fins 1r trim.05 ²	Difer. (pp) ^{***}
Agricultura	2,32%	1,78%	-0,54 pp
! Indústria	14,02%	10,67%	-3,35 pp
↑ Construcció	14,73%	13,22%	-1,51 pp
Serveis	68,93%	74,33%	5,39 pp
Total	100%	100%	0,00 pp

* No s'hi inclouen els contractes indefinits.

** S'hi inclouen els següents contractes: a temps parcial, ordinari temps indefinit, minusvàlids L 63/97 i 64/97 i RD 1451/83, contractes indefinits L 63/97 i 64/97 i els convertits en indefinits L 63/97 i 64/97

*** Diferència en els punts percentuals.

2. Acumulat en la contractació dels darrers dotze mesos.

(1) El Mercat de Treball de Mataró inclou els municipis de: Mataró, Argentona, Cabrera de Mar, Caldes d'Estrac, Dosrius, Cabrils, Òrrius, Premià de Dalt, Premià de Mar, Sant Andreu de Llavanes, Sant Vicenç de Montalt, Vilassar de Dalt i Vilassar de Mar.

↑ Grup de la variable amb una evolució més favorable durant el període estudiat.

! Grup de la variable amb una evolució més desfavorable durant el període estudiat.

Índex

• L'atur registrat a Mataró (1r trimestre de 2005)	pàg. 7
• Evolució del perfil d'aturat a Mataró (1r trimestre 2002 - 2005)	pàg. 14
• Contractacions a Mataró (1r trimestre de 2005)	pàg. 16
• L'atur registrat al Mercat de Treball de Mataró i a la província de Barcelona (1r trimestre de 2005)	pàg. 18
• Evolució del perfil de l'aturat del Mercat de Treball de Mataró i a la província de Barcelona (1r trimestre 2002 - 2005)	pàg. 26
• Contractacions en el Mercat de Treball (1r trimestre de 2005)	pàg. 28

Índex de taules i gràfiques

T 1	Evolució atur registrat per taxes de creixement	pàg. 7
T 2	Evolució de la taxa d'atur	pàg. 8
T 3	Atur registrat per edat i sexe	pàg. 9
T 4	Composició per sectors econòmics	pàg. 11
T 5	Composició per nivell d'instrucció	pàg. 12
T 6	Evolució del perfil d'aturat a Mataró (1r trimestre 2002-2005)	pàg. 14
T 7	Contractat tipus a Mataró (2n trimestre 2004 - 1r trimestre 2005)	pàg. 17
T 8	Evolució atur registrat per taxes de creixement	pàg. 18
T 9	Atur registrat per edat i sexe	pàg. 19
T 10	Distribució per edat i sexe dels aturats registrats. Desembre de 2004	pàg. 21
T 11	Distribució per edat i sexe dels aturats registrats. Març de 2005	pàg. 21
T 12	Composició per sectors econòmics (març de 2005)	pàg. 23
T 13	Composició per nivell d'instrucció (desembre de 2004)	pàg. 24
T 14	Composició per nivell d'instrucció (març de 2005)	pàg. 25
T 15	Evolució del perfil d'aturat al Mercat de Treball de Mataró i la província de Barcelona (1r trimestre 2002-2005)	pàg. 26
T 16	Mercat de treball de Mataró	pàg. 29
G 1	Evolució de l'atur registrat a Mataró (2002 - 1r trimestre 2005)	pàg. 7
G 2	Comparació de la tendència de l'atur registrat a Mataró respecte altres àmbits (2002 - 1r trimestre 2005)	pàg. 8
G 3	Evolució de l'atur registrat per edat (2002 - 1r trimestre 2005)	pàg. 9
G 4	Estructura de l'atur i de la població per sexe i edat. Mataró. Març de 2005	pàg. 10
G 5	Tendència de l'atur registrat segons sexe (2002 - 1r trimestre 2005)	pàg. 10
G 6	Evolució de l'atur registrat per sectors (2002 - 1r trimestre 2005)	pàg. 11
G 7	Tendència de l'atur registrat per sectors (2002 - 1r trimestre 2005)	pàg. 11
G 8	Evolució de l'atur registrat estudis primaris (2002 - 1r trimestre 2005)	pàg. 12
G 9	Evolució de l'atur registrat estudis secundaris i universitaris (2002 - 1r trimestre 2005)	pàg. 13
G 10	Tendència de l'atur registrat segons nivells d'instrucció (2002 - 1r trimestre 2005)	pàg. 13
G 11	Evolució de l'atur registrat a Mataró (març 2002 - març 2005)	pàg. 15
G 12	Evolució de l'atur registrat per edat (març 2002 - març 2005)	pàg. 15
G 13	Evolució de l'atur registrat per sectors (des. a març 2002 - des. a març 2005)	pàg. 15
G 14	Evolució de l'atur registrat per sexe (des. a març 2002 - des. a març 2005)	pàg. 15
G 15	Evolució del nombre de contractes a Mataró (1996 - previsió 2005)	pàg. 16
G 16	Evolució de la contractació a Mataró (2004- 2005)	pàg. 16

G 17	Contractació per sexe, sectors, durada i per edats	pàg. 16
G 18	Comparació de la taxa d'atur entre el Mercat de Treball i la província de Barcelona (2003 - 1r trimestre 2005)	pàg. 18
G 19	Comparació de la tendència de la taxa d'atur entre el Mercat de Treball i la província de Barcelona. (2003 - 1r trimestre 2005)	pàg. 18
G 20	Tendència de l'atur registrat segons àmbit i sexe (2003 - 1r trimestre 2005)	pàg. 19
G 21	Evolució de l'atur registrat segons grups d'edat. Província de Barcelona. (2002 - 1r trimestre 2005)	pàg. 20
G 22	Evolució de l'atur registrat segons grups d'edat. Mercat de Treball (2002 - 1r trimestre 2005)	pàg. 20
G 23	Estructura de l'atur per sexe i edat. Mercat de Treball i la província de Barcelona. Març de 2005.	pàg. 22
G 24	Pes relatiu dels sectors de cada àmbit. Març de 2005.	pàg. 23
G 25	Tendència de l'atur registrat per sectors a la província de Barcelona. (2003 - 1r trimestre 2005)	pàg. 24
G 26	Tendència de l'atur registrat per sectors al Mercat de Treball. (2003 - 1r trimestre 2005)	pàg. 24
G 27	Tendència de l'atur registrat segons nivells d'instrucció. Província de Barcelona. (2003 - 1r trimestre 2005)	pàg. 25
G 28	Tendència de l'atur registrat segons nivells d'instrucció. Mercat de Treball. (2003 - 1r trimestre 2005)	pàg. 25
G 29	Evolució del nombre d'aturats els segons trimestres segons àmbits (2002-2005)	pàg. 27
G 30	Distribució de l'atur registrat per sexe i àmbit (març 2002 - març 2005)	pàg. 27
G 31	Evolució del nombre de contactes al Mercat de Treball (1998 - 2005)	pàg. 28
G 32	Evolució de la contractació al Mercat de Treball (2004-2005)	pàg. 28
G 33	Contractació per sexe, sectors, durada i per edats (1r trimestre 2005)	pàg. 28

Atur registrat a Mataró* (1r trimestre 2005)

* Inclou Mataró,
Cabrer de Mar
i Argentona

37

L'evolució de l'atur registrat a l'Oficina del Servei d'Ocupació de Catalunya de l'Esplanada (OSOC) al llarg dels tres primers mesos de 2005 ha estat l'habitual dels primers trimestres: augment de la desocupació durant els mesos de gener i febrer, i davallada al mes de març. Amb aquesta evolució, el nombre de desocupats registrats a finals del primer trimestre ha estat de 4.792 persones, xifra amb només 3 desocupats per sota del registre del mes de desembre. Pel que fa a la comparació interanual, el nombre de desocupats apuntats a l'OSOC ha augmentat en 491 persones, fet que en termes relatius representa un increment del 9,71%. Pel que fa a la taxa d'atur registrat, amb la població activa del Cens de 2001, aquesta queda situada en el 7,8%.

T 1

	Atur registrat	Taxa atur	Evolució atur registrat per taxes de creixement					
	Mataró 2005	Mataró 2005	Mensual 2005	Mensual 2004	Anual 2005	Anual 2004	Trim. 2005	Trim. 2004
			(1)	(1)	(2)	(2)	(3)	(3)
gener	4.854	7,91%	1,23%	2,46%	10,14%	10,90%	-3,21%	6,06%
febrer	4.912	8,01%	1,19%	0,27%	11,16%	13,51%	0,29%	5,79%
març	4.792	7,81%	-2,44%	-1,15%	9,71%	9,89%	-0,06%	1,56%

(1) Taxa de creixement respecte del mes anterior

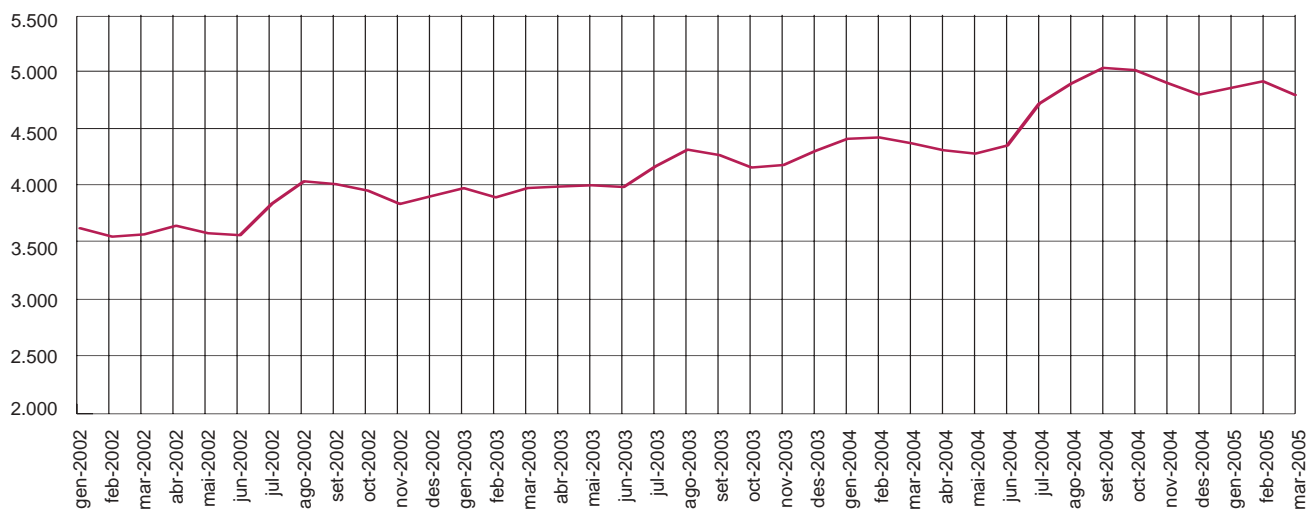
(2) Taxa de creixement respecte del mateix mes de l'any anterior

(3) Taxa de creixement respecte del trimestre anterior (gener/octubre, febrer/novembre, març/desembre).

Font TI i G1:
Elaboració pròpia a partir de les dades del Departament de Treball i Indústria de la Generalitat de Catalunya

Evolució de l'atur registrat a Mataró (2002 - 1r trimestre 2005)

G 1



La minsa davallada en la taxa d'atur de Mataró* durant els darrers tres mesos contrasta amb l'evolució de la taxa d'atur registrat en àmbits superiors, on la taxa s'ha reduït amb més força. Així, a finals del mes de març de 2005, la taxa d'atur registrat de la província queda situada en el 6,38% i la de Catalunya en el 5,94%, xifres que es troben 1,4 i 1,9 punts percentuals, respectivament, per sota de la taxa de Mataró*. La taxa d'atur registrat a l'Estat espanyol continua destacant respecte de la resta d'àmbits, amb un 8,18%, però amb una evolució clarament a la baixa.

T 2

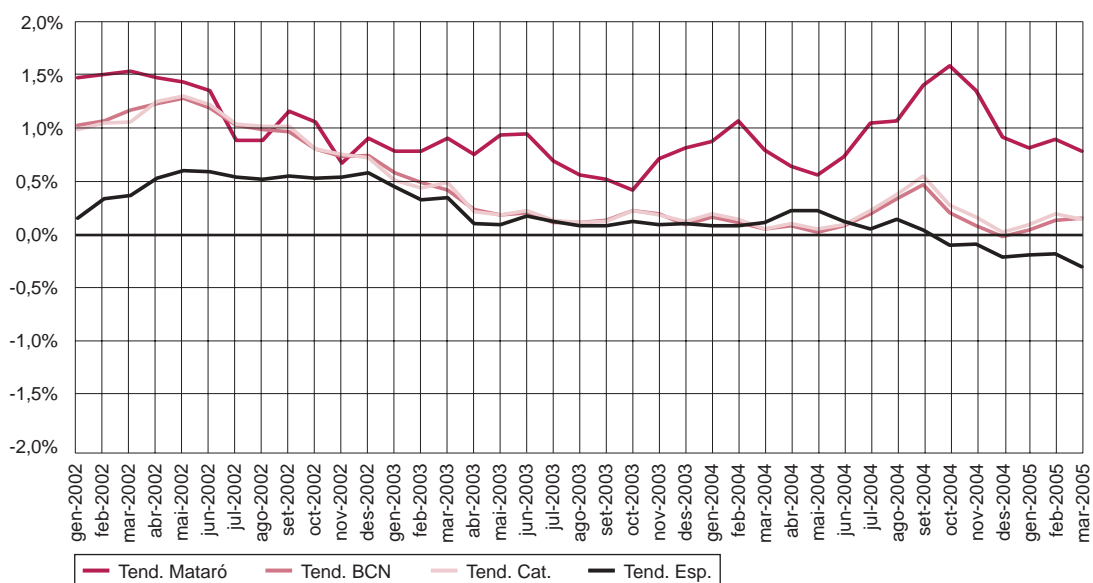
2005	Taxes d'atur per àmbits				Var. taxes d'atur per àmbits vs. mes anterior			
	Mataró (M)	BCN (B)	Cat. (C)	Esp. (E)	Mataró	BCN	Cat.	Esp.
gener	7,91%	6,44%	6,13%	8,37%	0,10 pp	-0,38 pp	-0,39 pp	-0,27 pp
febrer	8,01%	6,43%	6,10%	8,34%	0,09 pp	-0,01 pp	-0,03 pp	-0,03 pp
març	7,81%	6,38%	5,94%	8,18%	-0,20 pp	-0,04 pp	-0,16 pp	-0,16 pp

2005	Tx. creixement taxes d'atur per àmbits vs. mes anterior				Difs. taxes d'atur per àmbits		
	Mataró	BCN	Cat.	Esp.	M - B	M - C	M - E
gener	1,23%	-5,59%	-5,97%	-3,14%	1,47 pp	1,78 pp	-0,46 pp
febrer	1,19%	-0,22%	-0,48%	-0,35%	1,58 pp	1,90 pp	-0,33 pp
març	-2,44%	-0,67%	-2,64%	-1,93%	1,43 pp	1,87 pp	-0,37 pp

pp: punts percentuals

G 2

Comparació de la tendència de l'atur registrat segons àmbit (2002 - 1r trim. 2005)



Atur registrat per edat i sexe

Un trimestre més, les dones són el col·lectiu més nombrós en les llistes de l'atur de la ciutat. A finals del mes de març hi havia registrades 2.753 desocupades, el 57,4% de l'atur de Mataró*. Amb aquestes xifres, la taxa d'atur registrat femenina arriba al 10,73%, pràcticament el doble de masculina, que se situa en el 5,71%. En separar els desocupats per sexes i en cinc grups d'edat s'evidencia com només en el cas dels menors de 25 anys la proporció de dones desocupades registrades és inferior a la dels homes; en la resta de trams, les dones superen els homes en tots els casos.

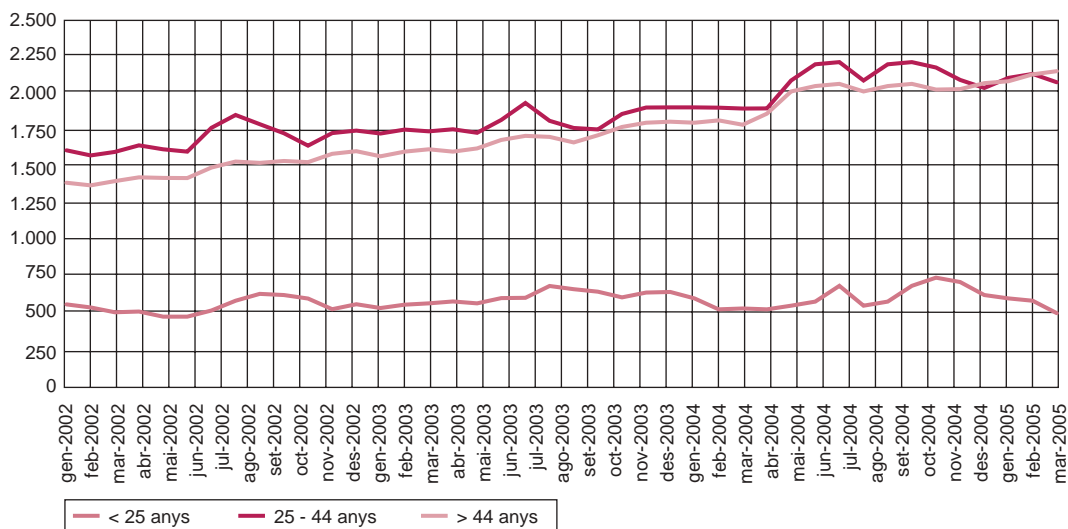
T 3

2005	Atur registrat per sexe		% Proporció sobre total		Taxa d'atur mensual		Var. taxa d'atur c/ mes anterior Dif.		Var. taxa d'atur c/ mes anterior Tx. creixement		Diferència taxes
	H	D	H	D	H	D	H	D	H	D	
gener	2.060	2.794	42,44%	57,56%	5,77%	10,89%	0,06 pp	0,14 pp	1,13%	1,31%	5,12 pp
febrer	2.100	2.812	42,75%	57,25%	5,89%	10,96%	0,11 pp	0,07 pp	1,94%	0,64%	5,07 pp
març	2.039	2.753	42,55%	57,45%	5,71%	10,73%	-0,17 pp	-0,23 pp	-2,90%	-2,10%	5,01 pp

2005	Tx. creixement atur registrat gener/febrer		Tx. creixement atur registrat febrer/març		% Proporció sobre total per edats gener		% Proporció sobre total per edats febrer		% Proporció sobre total per edats març	
	H	D	H	D	H	D	H	D	H	D
< 25	-5,00%	0,77%	-15,50%	-12,26%	58,16%	41,84%	56,72%	43,28%	55,79%	44,21%
25 - 34	2,54%	-1,03%	-1,53%	-4,02%	42,98%	57,02%	43,85%	56,15%	44,48%	55,52%
35 - 44	2,91%	1,78%	-1,54%	-2,80%	40,21%	59,79%	40,48%	59,52%	40,79%	59,21%
45 - 54	4,66%	-1,10%	-0,52%	0,55%	33,33%	66,67%	34,60%	65,40%	34,36%	65,64%
> 54	3,81%	3,72%	1,73%	2,05%	44,11%	55,89%	44,14%	55,86%	44,06%	55,94%

Evolució de l'atur registrat per edat (2002- 1r trimestre 2005)

G 3

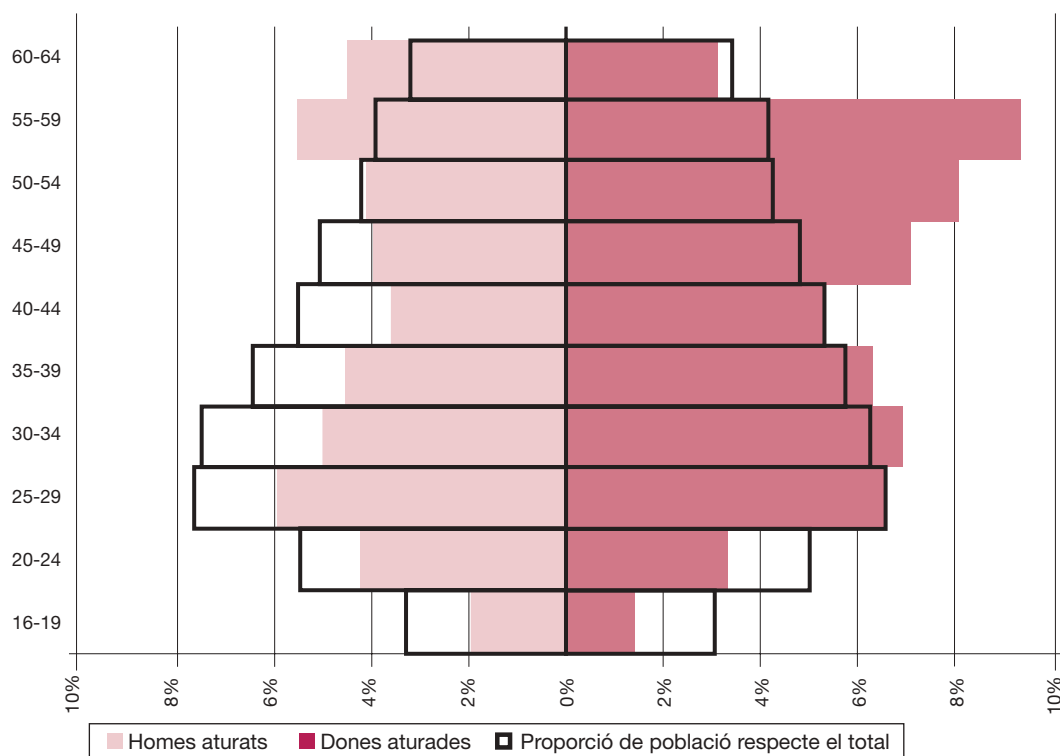


Font T3 i G3:
Elaboració pròpia a partir de les dades del Departament de Treball i Indústria de la Generalitat de Catalunya

Amb les noves dades del padró d'habitants de Mataró d'1 de gener de 2005, la situació de la piràmide d'edat de la població i dels aturats registrats no canvia gaire respecte d'anteriors observatoris. Així, el gruix més important de desocupats el trobem en les dones que tenen entre 45 i 59 anys. Si ens fixem en el tram d'edat entre els 55 i els 59 anys, la proporció que representen les dones en atur dobla la de les dones del mateix tram d'edat empadronades a la ciutat. És, però, en el cas de les dones d'entre 16 i 19 anys on el percentatge d'aturades representa la meitat de les que hi ha empadronades, essent aquesta una diferència sensiblement major que en el cas dels nois, possiblement per un menor abandonament escolar de les noies.

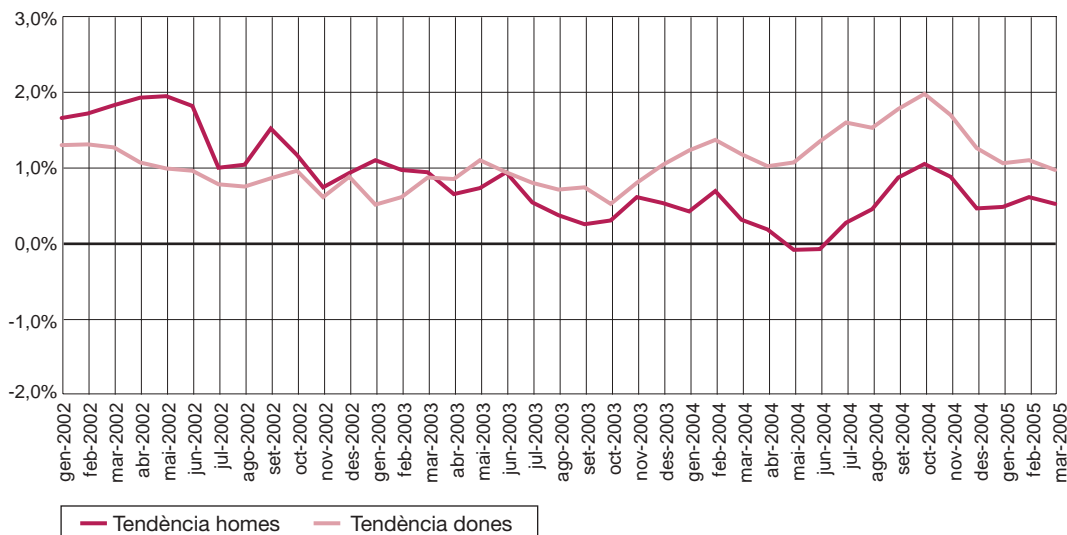
G 4

Estructura de l'atur i de la població per sexe i edat. Mataró. Març 2005



G 5

Tendència de l'atur registrat segons sexe (2002 - 1r trimestre 2005)



Font G4 i G5:
Elaboració pròpia a partir de les dades del Departament de Treball i Indústria de la Generalitat de Catalunya

Atur registrat per sectors econòmics

Durant el primer trimestre de 2005, la indústria i la construcció han vist com es reduïa el nombre de desocupats en un 2,4% i en un 3,6%, respectivament. Tanmateix, el col·lectiu que n'ha sortit més ben parat han estat els que busquen la seva primera feina (SOA), amb un 17,8% menys de desocupats que al desembre. A l'altra banda, hi trobem l'agricultura i els serveis, que registren increments del 4,2% i del 4,7%, respectivament

Sector econòmic	Composició per sectors econòmics					
	desembre			març		
	Nombre	Pes relatiu	Var. any ant.	Nombre	Pes relatiu	Var. any ant.
		(1)	(2)		(1)	(2)
Agricultura	24	0,50%	-0,01 pp	25	0,52%	-0,10 pp
Indústria	1.985	41,40%	-2,57 pp	1.937	40,42%	-1,98 pp
Construcció	448	9,34%	-1,35 pp	432	9,02%	-0,92 pp
Serveis	2.113	44,07%	5,70 pp	2.213	46,18%	5,27 pp
S.O.A.	225	4,69%	-1,77 pp	185	3,86%	-2,27 pp
Total	4.795	100%	0,00 pp	4.792	100%	0,00 pp

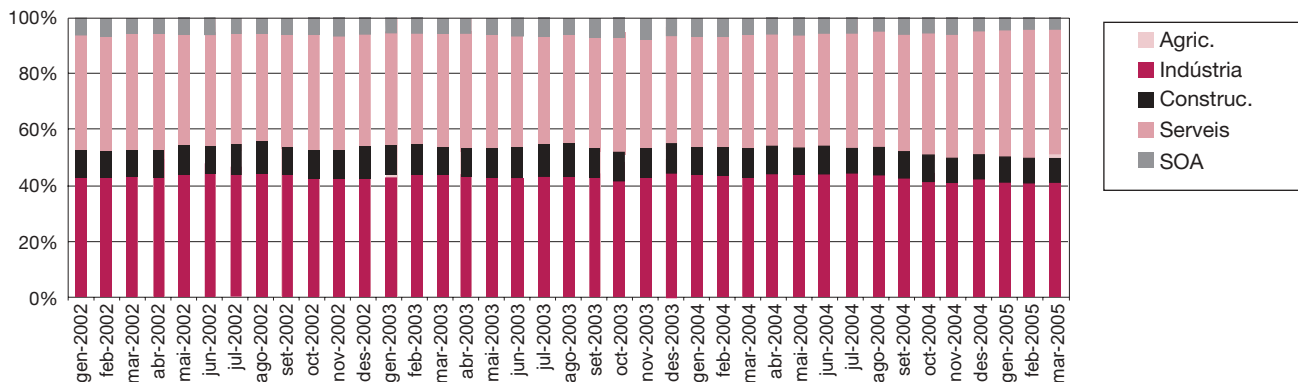
T 4

Font T4, G6 i G7:
Elaboració pròpia a partir de les dades del Departament de Treball i Indústria de la Generalitat de Catalunya

(1) Representativitat de cada nivell d'instrucció respecte el total d'aturats registrats
(2) Variació de representativitat respecte el mateix mes de l'any anterior
pp: punts percentuals

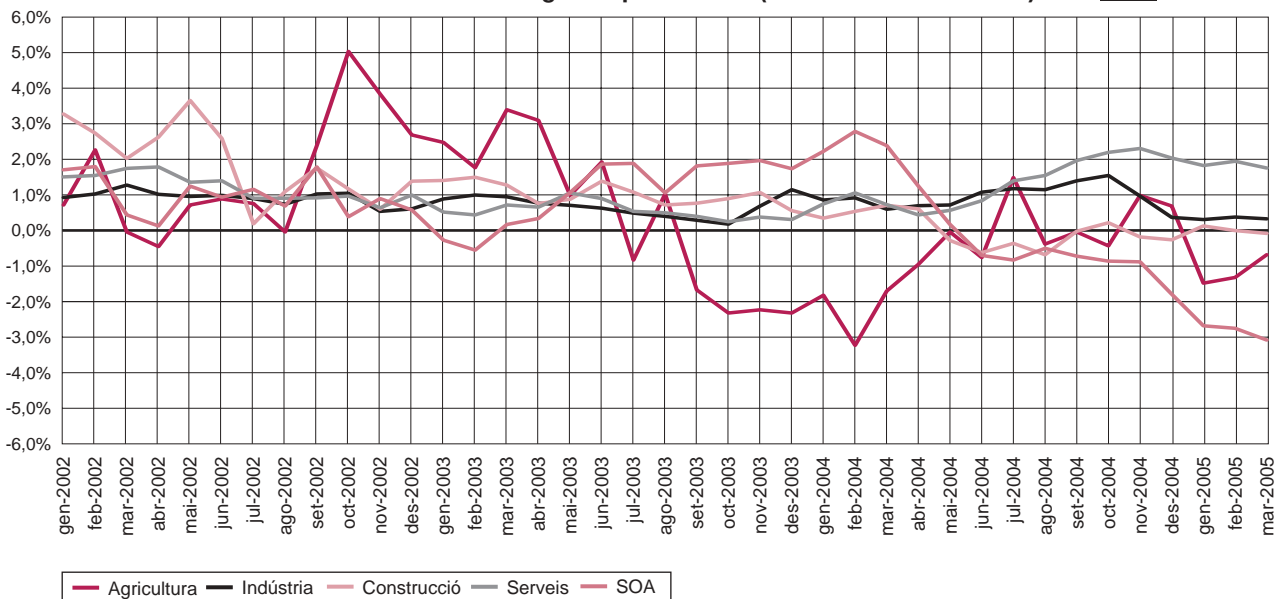
Evolució de l'atur registrat per sectors (2002 - 1r trimestre 2005)

G 6



Tendència de l'atur registrat per sectors (2002 - 1r trimestre 2005)

G 7



La comparació interanual continua tenint entre el col·lectiu dels que no han tingut cap ocupació anterior (SOA) el sector amb una millor evolució durant el darrer any, ja que ha aconseguit fer minvar el nombre de desocupats en un 31%. La construcció i l'agricultura són els altres sectors on s'ha reduït la desocupació en el darrer any, concretament un 0,5% i un 7,4%, respectivament. A l'altre costat, hi trobem el sector serveis, que ha engegat la desocupació registrada durant els darrers dotze mesos en un 23,8%, i l'industrial, en un 4,6%.

Atur registrat per formació

A l'hora de comparar l'evolució de la desocupació en funció del nivell d'instrucció dels darrers tres mesos s'observa com només els que tenen estudis primaris han aconseguit reduir el volum de desocupats en un 2,1%. Amb aquest descens, el pes d'aquest col·lectiu a la ciutat s'ha reduït en gairebé 2 punts, i representa el 82,9% de l'atur del total. Els altres dos grups de desocupats per nivell d'instrucció, aturats amb estudis secundaris i amb estudis universitaris, registren un creixement del 14,8% i de l'1%, respectivament.

T 5

Nivell de formació	Composició per nivell d'instrucció					
	desembre			març		
	Nombre	Pes relatiu	Var. any ant.	Nombre	Pes relatiu	Var. any ant.
	(1)	(2)	(1)	(2)	(2)	
Est. primaris	4.058	84,63%	2,02 pp	3.973	82,91%	0,22 pp
Est. secund.	540	11,26%	-1,32 pp	620	12,94%	0,37 pp
Est. univers.	197	4,11%	-0,70 pp	199	4,15%	-0,59 pp
Total	4.795	100%	0,00 pp	4.792	100%	0,00 pp

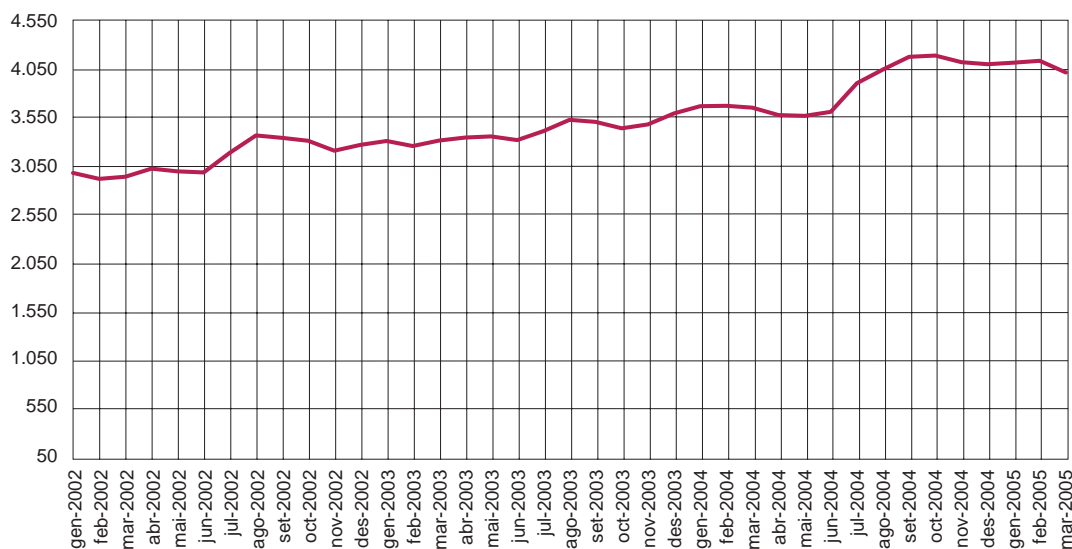
(1) Representativitat de cada nivell d'instrucció respecte el total d'aturats registrats.

(2) Variació de representativitat respecte el mateix mes de l'any anterior.

pp: punts percentuals.

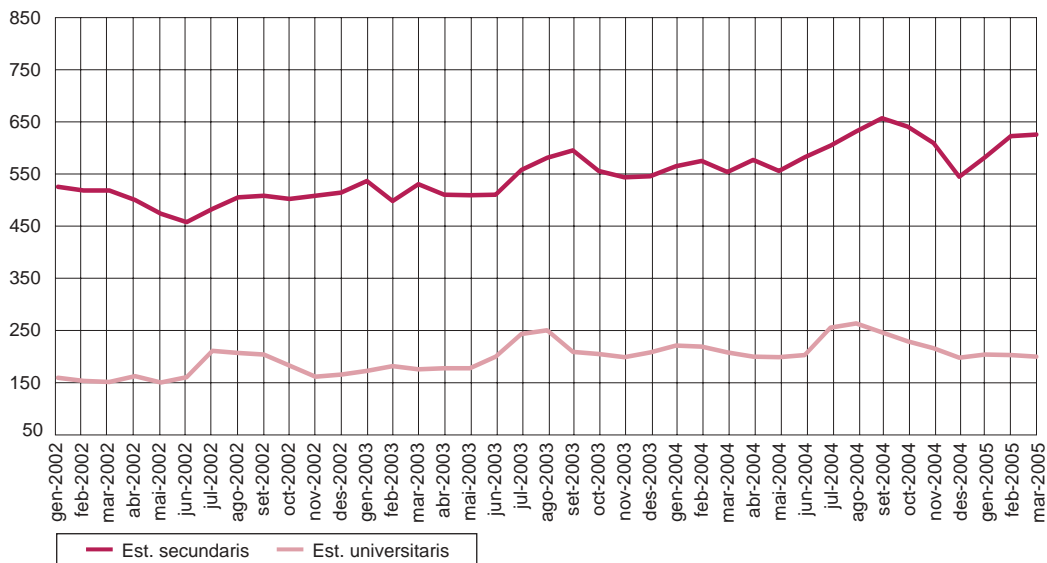
G 8

Evolució de l'atur registrat estudis primaris (2002 - 1r trim. 2005)



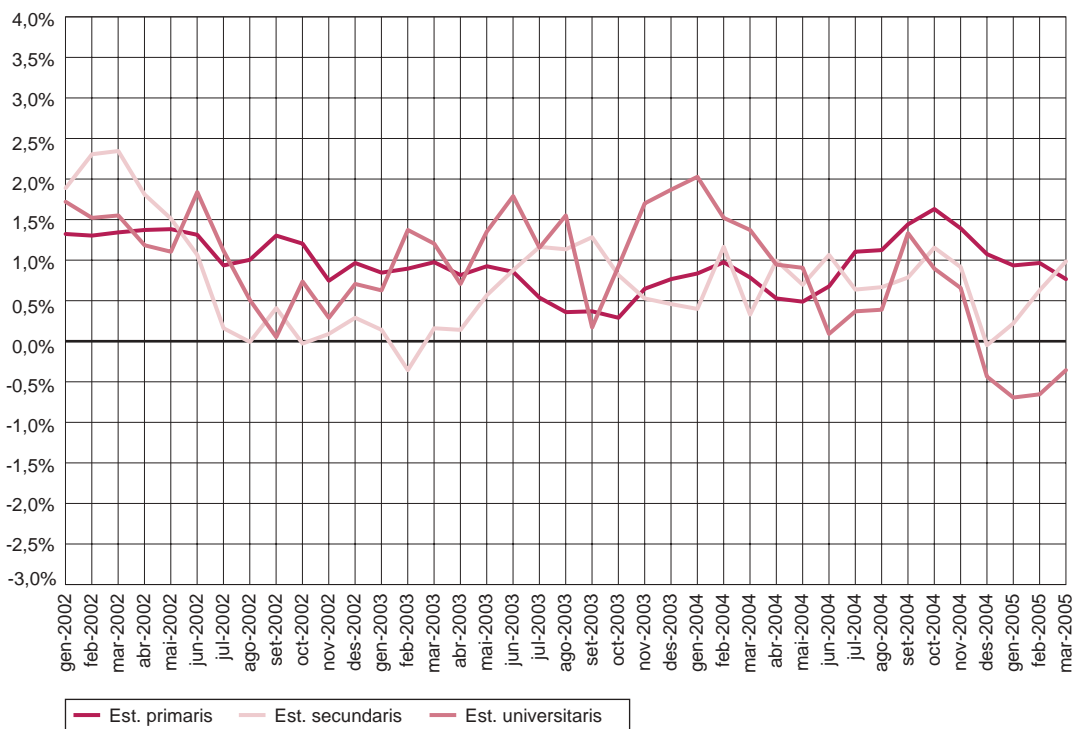
Evolució de l'atur registrat estudis secundaris i universitaris (2002 - 1r trimestre 2005)

G 9



Tendència de l'atur registrat segons nivells d'instrucció (2002 - 1r trimestre 2005)

G 10



Font T5, G8, G9 i G10:
Elaboració pròpia a partir de les dades del Departament de Treball i Indústria de la Generalitat de Catalunya

En la comparació interanual, la dinàmica que segueixen els tres nivells d'instrucció és diferent de l'evolució seguida en la comparació trimestral. Així, els desocupats amb estudis universitaris aconsegueixen reduir el seu nombre amb 8 persones, fet que en termes relatius implica una davallada del 3,9%. Els desocupats amb estudis primaris i secundaris han engruixat les seves respectives llistes en 361 i 71 persones més, la qual cosa suposa un increment del 10% i del 12,9%, respectivament.

Evolució del perfil d'aturat a Mataró* (1r trimestre 2002-2005)

T 6

	març 2002	%	març 2003	%	març 2004	%	març 2005	%
Sexe	Dona	53,8%	Dona	53,5%	Dona	56,1%	Dona	57,4%
Sect. ec.	Indústria	42,7%	Indústria	43,1%	Indústria	42,4%	Serveis	46,2%
Edat	25-44	45,5%	25-44	44,7%	25-44	44,1%	Més de 44	45,4%
Formació	Cert. esc.	51,2%	Cert. esc.	52,3%	Cert. esc.	53,7%	Cert. esc.	50,6%

	Variació desem. 2002 - març. 2003				Variació desem. 2003 - març 2004				Variació desem. 2004 - març 2005			
	Perfil març 2003	Tx. C. (v.a)	Var. Pes	Tx. C. (%)	Perfil març 2004	Tx. C. (v.a)	Var. Pes	Tx. C. (%)	Perfil març 2005	Tx. C. (v.a)	Var. Pes	Tx. C. (%)
	(1)	(2)	(3)		(1)	(2)	(3)		(1)	(2)	(3)	
Sexe	Dona	1,58%	-0,11 pp	-0,21%	Dona	3,29%	0,94 pp	1,70%	Dona	3,29%	0,94 pp	1,70%
Sect. ec.	Indústria	4,57%	1,15 pp	2,73%	Indústria	-2,06%	-1,57 pp	-3,56%	Serveis	-2,06%	-1,57 pp	-3,56%
Edat	25 - 44	1,37%	-0,19 pp	-0,41%	25 - 44	2,39%	0,36 pp	0,82%	Més de 44	2,39%	0,36 pp	0,82%
Formació	Cert. esc.	0,48%	-0,68 pp	-1,29%	Cert. esc.	0,13%	-0,77 pp	-1,41%	Cert. esc.	0,13%	-0,77 pp	-1,41%

(1) Taxa de creixement dels valors absoluts

(2) Variació del pes relatiu

(3) Taxa de creixement del pes relatiu

pp: punts percentuals

Com ja va succeir en l'anterior observatori, el perfil dels desocupats/des de Mataró presenta dos canvis en les característiques que venien sent habituals. En l'apartat sectorial, els serveis ha substituït la indústria com el sector més nombrós en nombre de desocupats, mentre que en l'apartat de l'edat, els que tenen més de 44 anys han substituït als que tenien entre 25 i 44 anys. Aquests dos canvis responen, d'una banda, a una progressiva terciarització de l'estructura econòmica de Mataró i, d'altra banda, a l'envelliment de la població. Al canvi en el sector amb més desocupats hi ha contribuït el difícil moment que viu la indústria tèxtil de la ciutat, ja que possiblement bona part dels que treballaven en aquest sector ho feien a través d'empreses de treball temporal, activitat que s'ubica dins del sector serveis.*

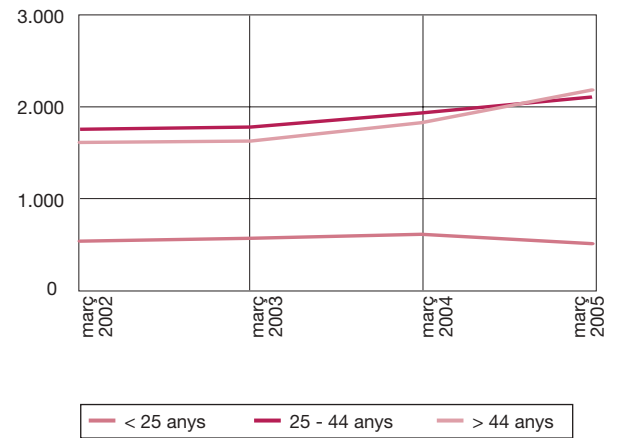
Les altres dues característiques continuen sent les mateixes: dona (57,4%) i amb certificat d'escolaritat (50,6%). Si bé aquestes dues característiques dels desocupats matarotins no varien, si que ho fan els seus pesos. Així, s'hi observa com les dones són les que pateixen amb més intensitat l'augment de l'atur a la ciutat, fet que repercuteix en un augment del percentatge de desocupades durant els darrers dos anys, situant-se al primer trimestre de 2005 en el 57,4% dels aturats registrats a Mataró, quan fa dos anys era del 53,5%.

Pel que fa a l'apartat del nivell d'instrucció, aquesta característica segueix una dinàmica diferent a la del sexe. El grup més nombrós per nivell d'instrucció són els que tenen certificat d'escolaritat, grup que entre els mesos de març de 2002 i 2004 augmentava el seu pes dins l'estructura de l'atur registrat. En el darrer any, però, s'ha trencat aquesta dinàmica ascendent i al mes de març de 2005 aquest col·lectiu representa el 50,6% de la desocupació de l'Oficina de l'Esplanada, el percentatge més baix des de l'inici de la sèrie, l'any 1992.

G 11 Evolució de l'atur registrat a Mataró (març 2002 - març 2005)

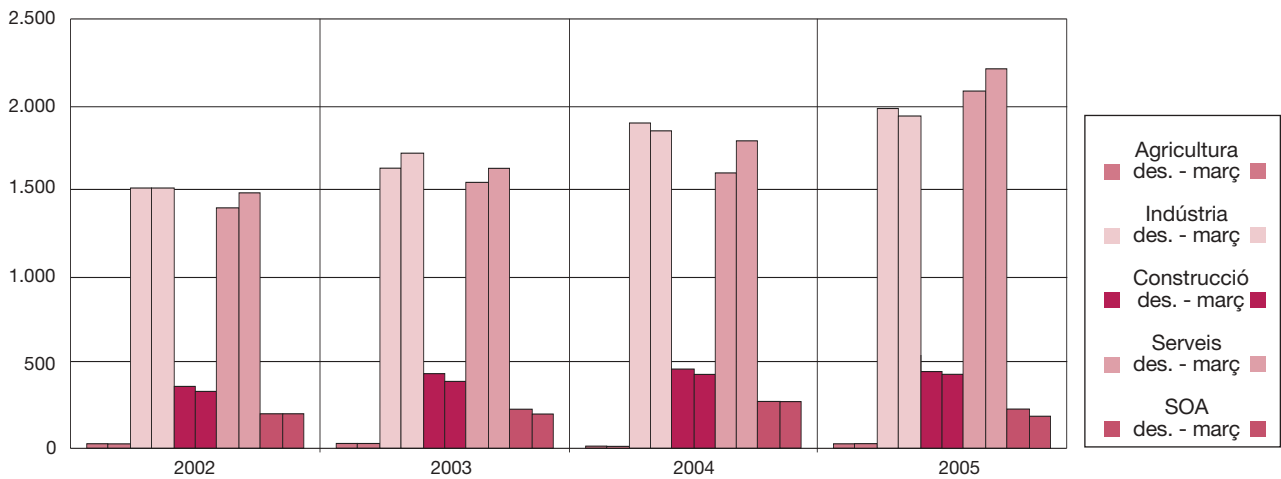


G 12 Evolució de l'atur registrat per edats (març 2002 - març 2005)



Evolució trimestral de l'atur registrat per sectors (desembre a març 2002 - desembre a març 2005)

G 13



Evolució trimestral de l'atur registrat per sexe (desembre a març 2002 - desembre a març 2005)

G 14



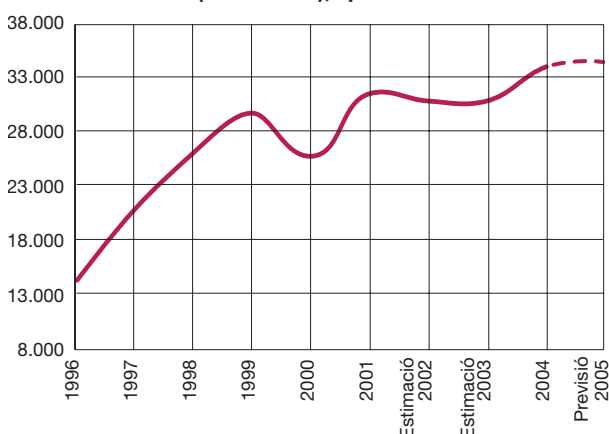
Font T6, G11, G12, G13 i G14:
Elaboració pròpia a partir de les dades del Departament de Treball i Indústria de la Generalitat de Catalunya

Contractacions a Mataró* (1r trimestre 2005)

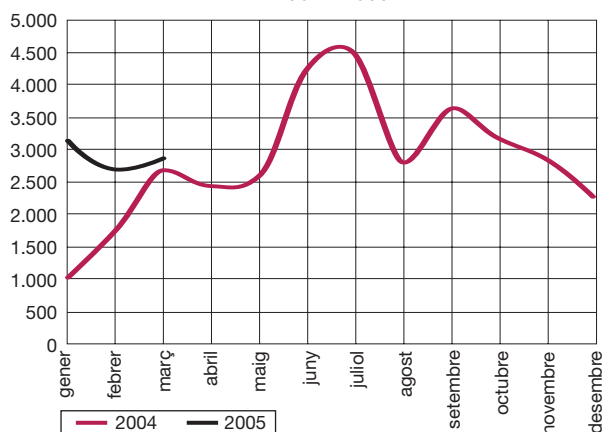
Font G15, G16 i G17:
Elaboració pròpia
a partir de les dades
del Departament de
Treball i Indústria
de la Generalitat de
Catalunya

Des del tercer trimestre de 2004, les dades de mecanització de contractes a l'OSOC han recuperat la normalitat. Tot i que les dades dels darrers sis mesos ja representen de manera més fidel la realitat de la contractació a Mataró*, la comparació interanual dels valors absoluts de la contractació pot resultar poc fiable.

G 15 Evolució del nombre de contractes a Mataró (1996 - 2004), i previsió 2005

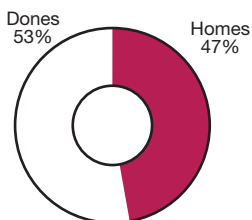


G 16 Evolució de la contractació a Mataró. 2004 - 2005

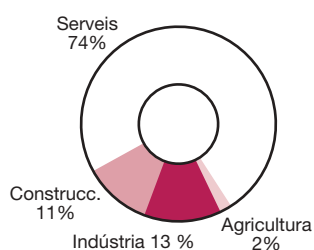


G 17

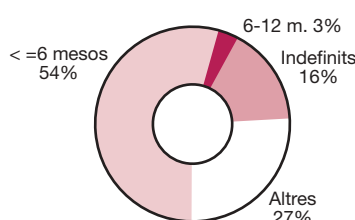
Contractació per sexe
1r trimestre 2005



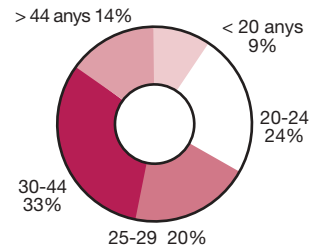
Contractació per sectors
1r trimestre 2005



Contractació per durada
1r trimestre 2005



Contractació per edats
1r trimestre 2005



Contractat tipus a Mataró*

- Ja són quatre els trimestres consecutius que la contractació femenina supera la masculina. En sis dels darrers vuit trimestres, el percentatge de dones contractades ha superat el dels homes. Durant el primer trimestre de 2005 les dones han acumulat el 52,6% dels contractes.
- El 74% de la contractació mecanitzada a l'OSOC de l'Esplanada corresponien als serveis. La indústria, amb el 12,7%, ha recuperat la segona posició com a sector amb més contractes, mentre que en tercer lloc s'ha situat la construcció, amb un 11,5%.
- Gairebé un de cada tres contractes ha anat a parar als que tenen entre 30 i 44 anys. Si relativitzem la contractació pel nombre d'anys de cada tram d'edat, el col·lectiu amb més contractes per any és el de 20 i 24 anys, seguit pels que tenen entre 25 i 29 anys.
- El 53,4% dels contractes que es van mecanitzar durant el primer trimestre de 2005 tenien una durada inferior als sis mesos. Pel que fa a la contractació indefinida, aquesta ha repuntat considerablement respecte de trimestres precedents i representa el 15,9% de la contractació, percentatge que està 3,4 punts percentuals per sobre del registrat durant el mateix trimestre de 2004.

Mataró (2n trimestre 2004)		
Perfil	Contractat	Aturat
		(juny)
Sexe	Dona (51,18%)	Dona (58,83%)
Sector econòmic	Serveis (74,10%)	Indústria (43,86%)
Edat	30-44 (30,94%) i 20-24 (24,11%)	25-44 (44,16%)
		55-59 (13,73%), 25-29 (12,74%)
		50-54 (12,67%), 30-34 (11,59%)
Durada contracte*	Menor o igual 6 mesos (58,47%)	
Tipus contracte	Eventual circums. prod. (34,52%)	Temporals
	Temps parcial temporal (24,42%)	
	Per obra o servei (20,31%)	
	Total indefinits (10,70%)	Indefinits

Mataró (3r trimestre 2004)		
Perfil	Contractat	Aturat
		(setembre)
Sexe	Dona (52,01%)	Dona (58,25%)
Sector econòmic	Serveis (75,90%)	Serveis (42,56%)
Edat	30-44 (29,09%) i 20-24 (26,43%)	25-44 (44,47%)
		25-29 (13,04%), 55-59 (12,86%)
		50-54 (11,93%), 30-34 (11,91%)
Durada contracte*	Menor o igual 6 mesos (59,94%)	
Tipus contracte	Eventual circums. prod. (32,08%)	Temporals
	Temps parcial temporal (26,70%)	
	Per obra o servei (19,71%)	
	Total indefinits (10,94%)	Indefinits

Mataró (4t trimestre 2004)		
Perfil	Contractat	Aturat
		(desembre)
Sexe	Dona (52,39%)	Dona (57,52%)
Sector econòmic	Serveis (77,53%)	Serveis (44,07%)
Edat	30-44 (30,46%) i 20-24 (26,20%)	Més de 44 (43,6%)
		55-59 (14,04%), 25-29 (12,33%)
		50-54 (11,97%), 30-34 (11,51%)
Durada contracte*	Menor o igual 6 mesos (59,09%)	
Tipus contracte	Eventual circums. prod. (31,94%)	Temporals
	Temps parcial temporal (31,37%)	
	Per obra o servei (16,49%)	
	Total indefinits (11,33%)	Indefinits

Mataró (1r trimestre 2005)		
Perfil	Contractat	Aturat
		(març)
Sexe	Dona (52,57%)	Dona (57,45%)
Sector econòmic	Serveis (74,20%)	Serveis (46,18%)
Edat	30-44 (32,80%) i 20-24 (24,35%)	Més de 44 (45,39%)
		55-59 (14,75%), 25-29 (12,33%)
		50-54 (12,12%), 30-34 (11,87%)
Durada contracte*	Menor o igual 6 mesos (53,26%)	
Tipus contracte	Eventual circums. prod. (27,83%)	Temporals
	Temps parcial temporal (27,32%)	
	Per obra o servei (18,41%)	
	Total indefinits (15,94%)	Indefinits

Font T7:
Elaboració pròpia a partir de les dades del Departament de Treball i Indústria de la Generalitat de Catalunya

Atur registrat al Mercat de Treball de Mataró i a la província de Barcelona (1r trimestre 2005)

La sèrie de desocupats registrats del Mercat de Treball de Mataró al llarg del tres primers mesos de 2005 presenta el mateix perfil que Mataró*. Així, com ja és habitual, l'atur registrat creix consecutivament durant els mesos de gener i febrer, per després caure al mes de març, amb un volum de desocupats i desocupades de 7.311 persones i una taxa d'atur del 7%. A la província de Barcelona, la desocupació segueix una línia lleugerament diferent: creix al mes de gener, i cau durant els mesos de febrer i març, mes que finalitza amb 164.743 persones desocupades, el 6,4% de la població activa.

T 8

	Atur registrat		Taxa d'atur		Evolució atur registrat per taxes de creixement			
	Mercat de Treball	Prov. de Barcelona	Mercat de Treball	Prov. de Barcelona	Mensual		Anual	
					Mercat de Treball	Prov. de Barcelona	Mercat de Treball	Prov. de Barcelona
					(1)	(1)	(2)	(2)
gener	7.388	166.225	7,08%	6,44%	1,22%	2,59%	7,78%	0,55%
febrer	7.440	165.855	7,13%	6,43%	0,70%	-0,22%	8,57%	1,65%
març	7.311	164.743	7,01%	6,38%	-1,73%	-0,67%	7,59%	1,91%

(1) Taxa de creixement respecte del mes anterior

(2) Taxa de creixement respecte del mateix mes de l'any anterior

Font T8, G18 i G19 :
Elaboració pròpia a partir de les dades del Departament de Treball i Indústria de la Generalitat de Catalunya

En la variació interanual, la província de Barcelona presenta una lleugera acceleració de l'atur registrat: durant els darrers dotze mesos ha augmentat en 3.087 persones, xifra que en termes relatius suposa un increment de l'1,9%. La comparació interanual de les xifres del Mercat de Treball ha sofert un augment de 516 desocupats, fet que en termes relatius representa un increment del 7,6%. Val a dir, però, que la tendència de l'atur registrat del Mercat de Treball és a la baixa, mentre que a la província és a l'alça.

G 18

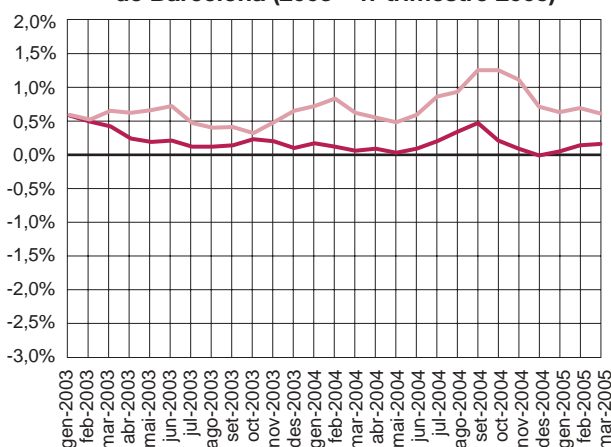
Comparació de la taxa d'atur entre el Mercat de Treball i la província de Barcelona (2003 - 1r trimestre 2005)



— Taxa atur Mercat de Treball
— Taxa atur prov. de Barcelona

G 19

Comparació de la tendència de la taxa d'atur entre el Mercat de Treball de Mataró i la província de Barcelona (2003 - 1r trimestre 2005)



Atur registrat per edat i sexe

Al llarg del primer trimestre, tant en el Mercat de Treball com a la província de Barcelona, la desocupació masculina ha estat la més beneficiada. Els homes desocupats han minvat en 37 persones en el primer àmbit i en 144 en el segon, situant-se la taxa d'atur registrat dels homes en el 5,2% i el 4,9%, respectivament. En el cas de les dones, la desocupació ha augmentat en 49 persones en el Mercat de Treball i de 2.851 a la província. L'evolució contraposada d'homes i dones en ambdós àmbits fa que la diferència s'eixampli amb la taxa d'atur femenina, que se situa en el 9,5% i en el 8,3% respectivament.

T 9

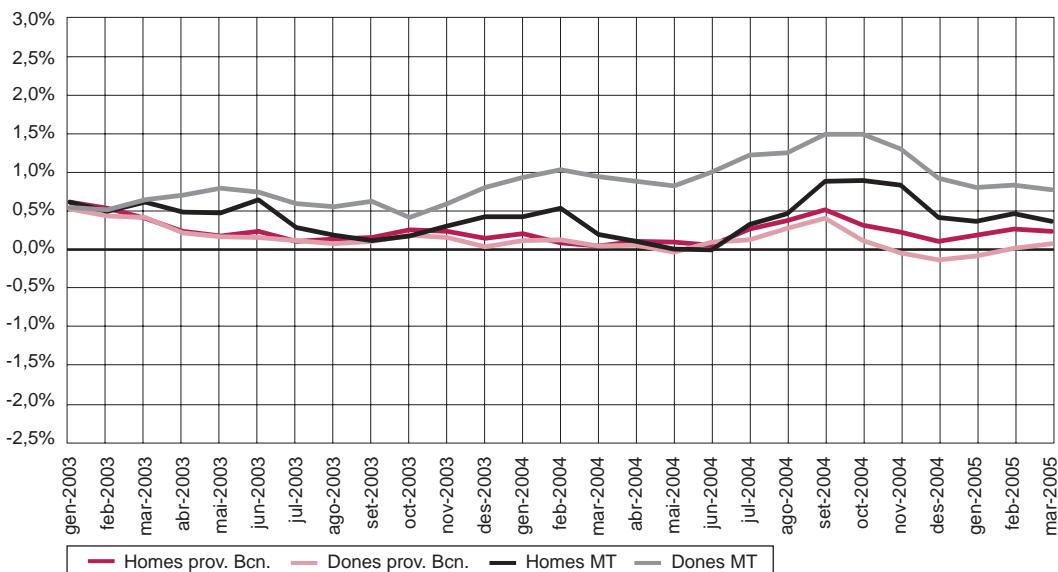
Mercat de Treball	Atur registrat per sexe		% Proporció sobre total		Taxa d'atur mensual		Var. taxa d'atur vs. mes anterior Dif.		Diferència taxes
	H	D	H	D	H	D	H	D	
2005									
gener	3.198	4.190	43,29%	56,71%	5,29%	9,53%	0,05 pp	0,13 pp	4,24 pp
febrer	3.222	4.218	43,31%	56,69%	5,33%	9,60%	0,04 pp	0,06 pp	4,26 pp
març	3.128	4.183	42,78%	57,22%	5,18%	9,52%	-0,16 pp	-0,08 pp	4,34 pp

Prov. de Barcelona	Atur registrat per sexe		% Proporció sobre total		Taxa d'atur mensual		Var. taxa d'atur vs. mes anterior Dif.		Diferència taxes
	H	D	H	D	H	D	H	D	
2005									
gener	73.952	92.273	44,49%	55,51%	5,05%	8,27%	-0,37 pp	-0,37 pp	3,22 pp
febrer	73.045	92.810	44,04%	55,96%	4,99%	8,31%	-0,06 pp	0,05 pp	3,33 pp
març	72.305	92.438	43,89%	56,11%	4,94%	8,28%	-0,05 pp	-0,03 pp	3,35 pp

pp: punts percentuals

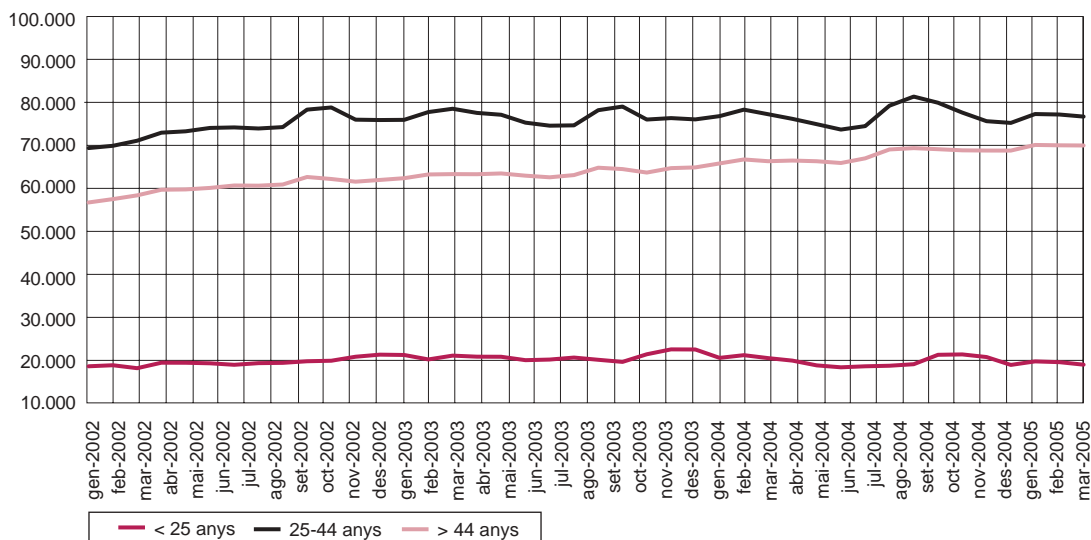
Tendència de l'atur registrat primers àmbit i sexe (2003 - 1r trimestre 2005)

G 20

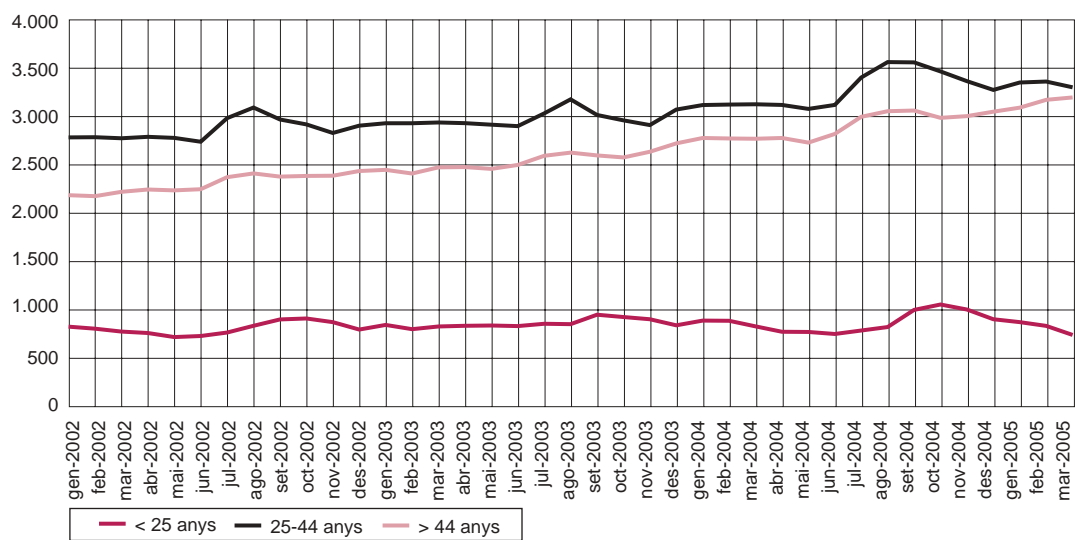


Font T9 i G20:
Elaboració pròpia a partir de les dades del Departament de Treball i Indústria de la Generalitat de Catalunya

G 21 Evolució de l'atur registrat segons grups d'edat. Prov. de Barcelona (2002 - 1r trimestre 2005)



G 22 Evolució de l'atur registrat segons grups d'edat. Mercat de Treball (2002 - 1r trimestre 2005)



En funció de l'àmbit que tractem, la dinàmica de l'atur registrat al llarg del darrer any difereix de la trimestral. Així, a la Província de Barcelona les dones han augmentat el nombre de desocupades en un 1% i els homes en un 3,1%, quan en la comparació trimestral els homes van ser el col·lectiu que va resultar més afavorit. Pel que fa al Mercat de Treball, durant els darrers dotze mesos el nombre d'homes desocupats s'ha incrementat un 4,7%, mentre que en el cas de les dones l'increment supera el doble del percentatge dels homes, un 9,9%. En el cas de la Mercat de Treball, la comparació interanual segueix unes pautes més semblants a la comparació intertrimestral.

Atur registrat per edat i sexe (detall)

Entre els mesos de desembre i març, l'atur registrat ha afavorit amb major grau el col·lectiu més jove. Així, en el Mercat de Treball els desocupats menors de 25 anys s'han reduït un 17,7% i a la província han augmentat un minso 0,3%. Per contra, els que tenen més de 44 anys han estat els més perjudicats del Mercat de Treball, amb un increment del 4,8%. A la província, la pitjor evolució la recullen els que tenen entre 25 i 44 anys, amb un 2% més d'aturats al març que al desembre.

Distribució per edat i sexe dels aturats registrats. Desembre 2004

T 10

Edat	Distribució per edat i sexe dels aturats registrats. Desembre 2004							
	Homes				Dones			
	Mercat de Treball		Prov. de Barcelona		Mercat de Treball		Prov. de Barcelona	
	Nombre	Pes relatiu	Nombre	Pes relatiu	Nombre	Pes relatiu	Nombre	Pes relatiu
	(1)		(1)		(1)		(1)	
Menors de 20 anys	190	6,00%	3.633	5,01%	125	3,02%	2.375	2,65%
De 20 a 24 anys	330	10,43%	6.758	9,33%	276	6,68%	5.871	6,55%
De 25 a 29 anys	418	13,21%	9.625	13,29%	497	12,02%	10.885	12,15%
De 30 a 34 anys	339	10,71%	8.476	11,70%	548	13,26%	12.710	14,19%
De 35 a 39 anys	322	10,17%	7.050	9,73%	490	11,85%	10.960	12,23%
De 40 a 44 anys	286	9,04%	6.100	8,42%	402	9,72%	9.112	10,17%
De 45 a 49 anys	252	7,96%	5.634	7,78%	463	11,20%	9.114	10,17%
De 50 a 54 anys	282	8,91%	6.357	8,77%	534	12,92%	10.412	11,62%
De 55 a 59 anys	408	12,89%	9.830	13,57%	576	13,93%	12.285	13,71%
Majors de 59 anys	338	10,68%	8.986	12,40%	223	5,39%	5.863	6,54%
Total	3.165	100%	72.449	100%	4.134	100%	89.587	100%

Distribució per edat i sexe dels aturats registrats. Març 2005

T 11

Edat	Distribució per edat i sexe dels aturats registrats. Març 2005							
	Homes				Dones			
	Mercat de Treball		Prov. de Barcelona		Mercat de Treball		Prov. de Barcelona	
	Nombre	Pes relatiu	Nombre	Pes relatiu	Nombre	Pes relatiu	Nombre	Pes relatiu
Menors de 20 anys	130	4,16%	3.419	4,73%	90	2,15%	2.396	2,59%
De 20 a 24 anys	303	9,69%	6.900	9,54%	235	5,62%	5.975	6,46%
De 25 a 29 anys	420	13,43%	9.558	13,22%	492	11,76%	11.371	12,30%
De 30 a 34 anys	344	11,00%	8.599	11,89%	569	13,60%	13.164	14,24%
De 35 a 39 anys	320	10,23%	6.921	9,57%	500	11,95%	11.336	12,26%
De 40 a 44 anys	264	8,44%	6.116	8,46%	420	10,04%	9.322	10,08%
De 45 a 49 anys	272	8,70%	5.605	7,75%	496	11,86%	9.505	10,28%
De 50 a 54 anys	297	9,49%	6.356	8,79%	544	13,01%	10.828	11,71%
De 55 a 59 anys	415	13,27%	9.737	13,47%	602	14,39%	12.475	13,50%
Majors de 59 anys	363	11,60%	9.094	12,58%	235	5,62%	6.066	6,56%
Total	3.128	100%	72.305	100%	4.183	100%	92.438	100%

(1) Representativitat de cada grup d'edat respecte del total d'aturats registrats

Font G21, G22, T10 i T11:
Elaboració pròpia a partir de les dades del Departament de Treball i Indústria de la Generalitat de Catalunya

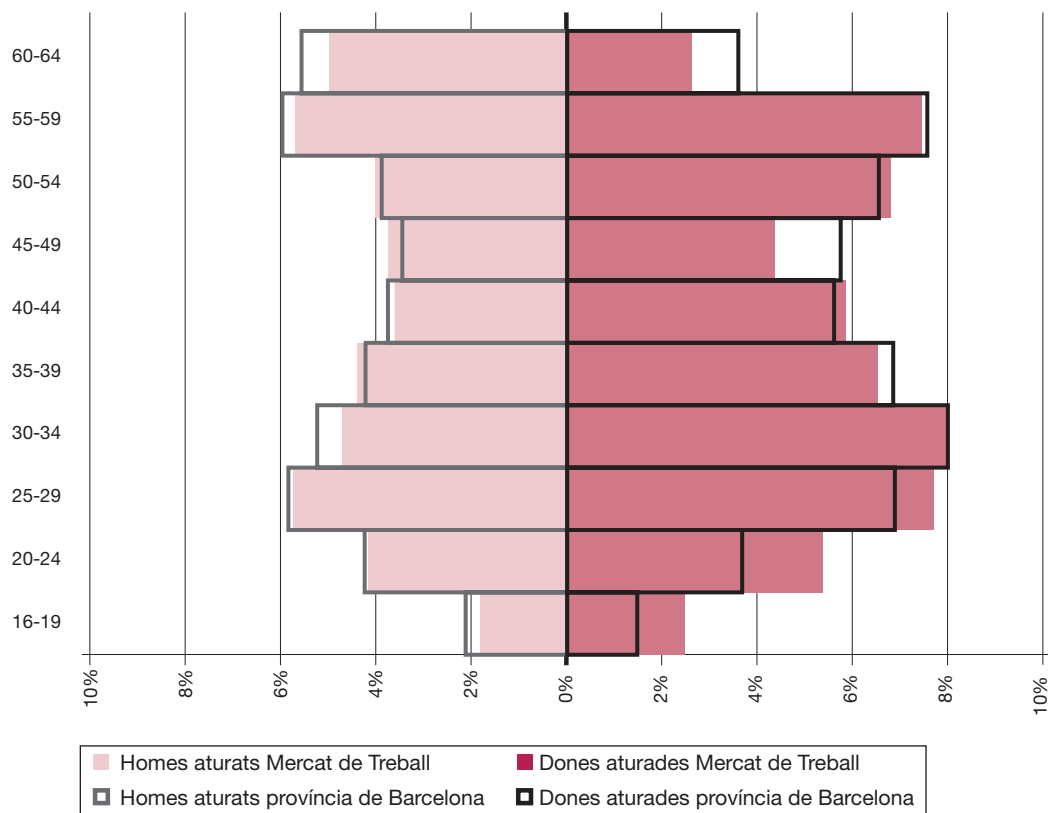
La base de la piràmide continua sent l'espai on hi ha un nombre més baix de desocupats i desocupades, tant en el Mercat de Treball com a la província, bé sigui perquè el volum de població activa d'aquest grup d'edat és més petit que el de la resta, o bé perquè en aquest col·lectiu és menys habitual cobrar algun tipus de prestació i, per tant, no tenen tants incentius a l'hora d'apuntar-se a l'OSOC.

L'evolució de l'atur registrat durant els darrers tres primers mesos en funció del sexe i del tram edat és força heterogènia. Així, els homes de la província de Barcelona han aconseguit que l'atur registrat disminueixi en 6 dels 10 trams d'edat, sent els més rellevants el dels menors de 20 anys, amb un 5,9% menys d'aturats, i el dels que tenen de 35 a 39 anys, amb un 1,8% menys. En el Mercat de Treball, la reducció de l'atur entre els homes té lloc en 4 del 10 trams d'edat, destacant per sobre dels altres el col·lectiu dels més joves, els menors de 20 anys, amb un 31,6% menys de desocupats. Si ens centrem en les dones, l'evolució al llarg del primer trimestre ha estat desfavorable per a tots els grups d'edat de la província, sent el més negatiu l'increment del 4,5% entre les dones de 25 a 29 anys. Les dones del Mercat de Treball aconsegueixen reduir el nombre de desocupades en 3 dels 10 trams d'edat. Aquests 3 trams es concentren per sota dels 30 anys, i el més destacat és el de les dones que tenen menys de 20 anys, amb un 28% menys de desocupades. També les que tenen entre 20 i 24 anys aconsegueixen reduir l'atur en un 14,9%.

Quant a l'edat mitjana dels desocupats, en els homes –tant del Mercat de Treball com de la província– se situa en els 41,6 anys. En el cas de les dones aturades de la província, l'edat mitjana es troba 0,1 anys per sobre de la dels homes, i en el Mercat de Treball arriba als 42,3 anys.

G 23

Estructura de l'atur per sexe i edat. Mercat de Treball i província de Barcelona. Març 2005



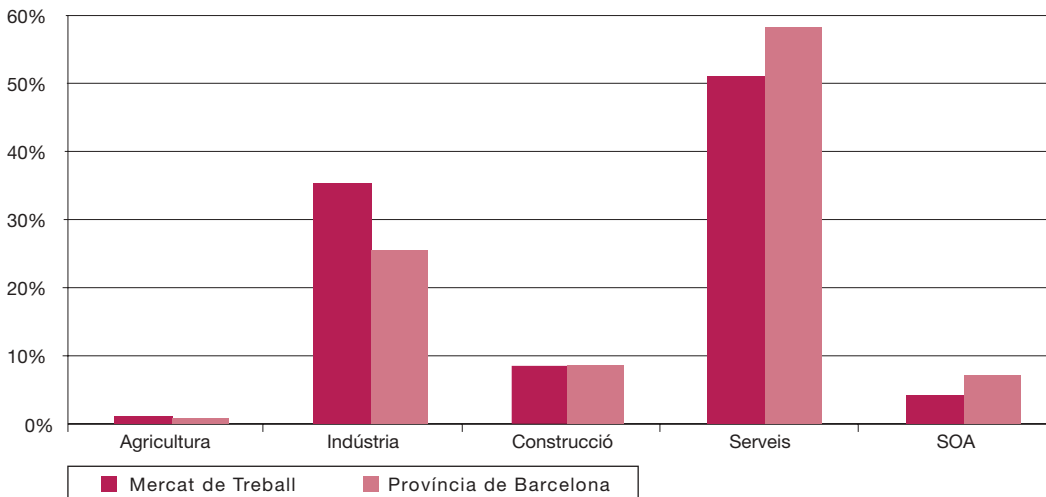
Atur registrat per sectors econòmics

La construcció i el col·lectiu que busca la seva primera feina són els dos sectors d'ambdós àmbits on es redueix l'atur registrat al llarg del primer trimestre de 2005. A la província també es redueix l'atur en el sector agrícola (-3,7%), mentre que en el Mercat de Treball és en el sector industrial (-1,4%). El que també es repeteix en ambdós àmbits és l'augment de la desocupació en els serveis, un 3,4% més de desocupats en el Mercat de Treball i un 2,9% més a la província de Barcelona.

Sector econòmic	Composició per sectors econòmics. Març 2005					
	Mercat de Treball			Província de Barcelona		
	Nombre	Pes relatiu	Var. any ant.	Nombre	Pes relatiu	Var. any ant.
	(1)	(2)	(1)	(2)		
Agricultura	57	0,78%	0,04 pp	755	0,46%	-0,06 pp
Indústria	2.566	35,10%	-1,05 pp	41.794	25,37%	-0,75 pp
Construcció	620	8,48%	-0,88 pp	14.082	8,55%	0,38 pp
Serveis	3.778	51,68%	3,45 pp	95.935	58,23%	1,09 pp
S.O.A.	290	3,97%	-1,57 pp	12.177	7,39%	-0,67 pp
Total	7.311	100%	0,00 pp	164.743	100%	0,00 pp

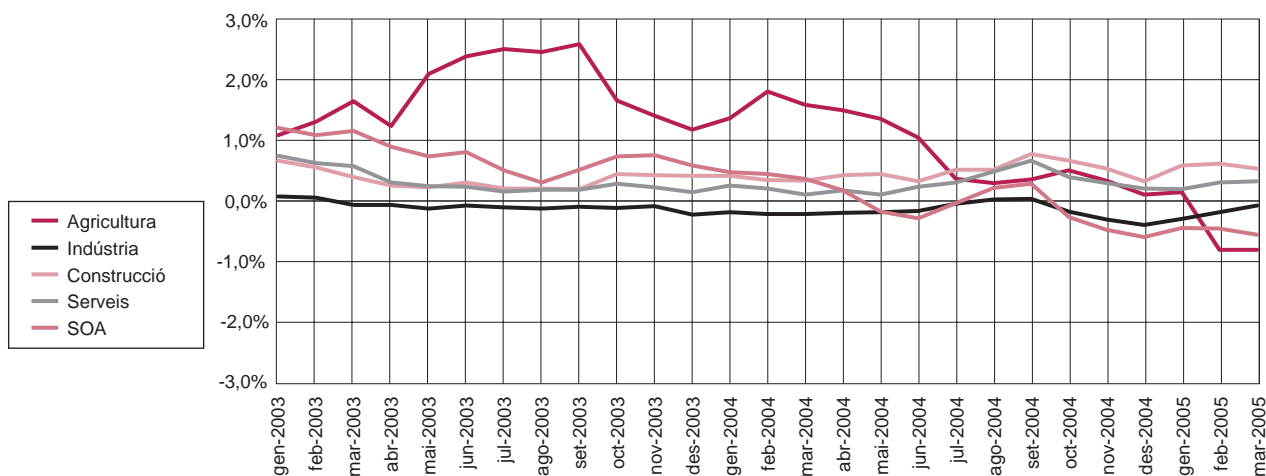
(1) Representativitat de cada nivell d'instrucció respecte del total d'aturats registrats
 (2) Variació de representativitat respecte del mateix mes de l'any anterior
 pp: punts percentuals

Pes relatiu dels sectors de cada àmbit (Març 2005)

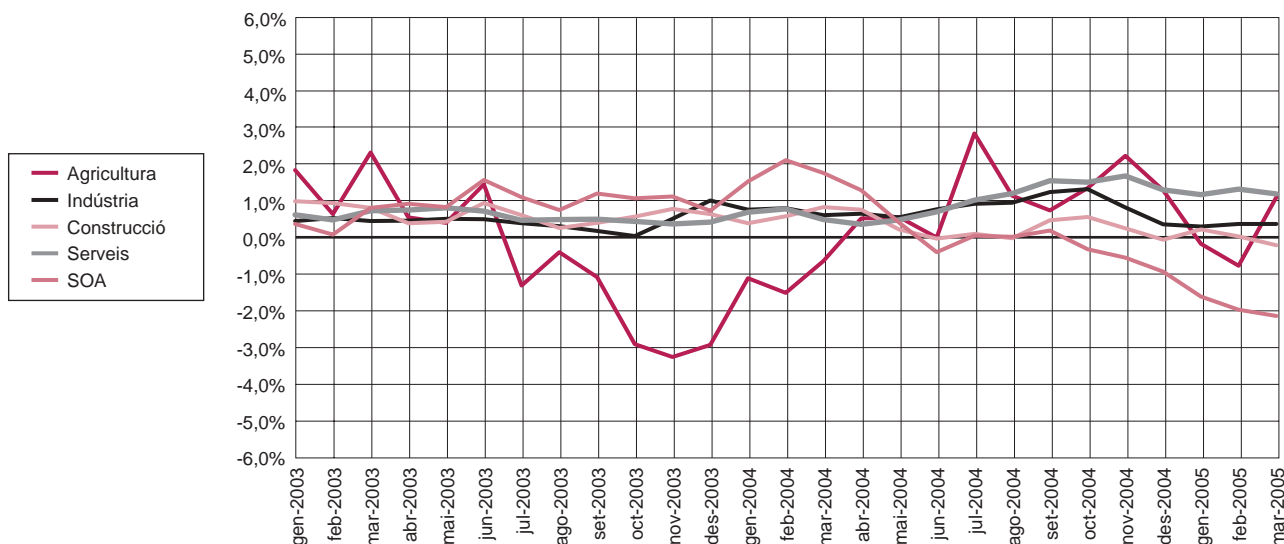


Font G23, T12 i G24:
 Elaboració pròpia
 a partir de les dades
 del Departament de
 Treball i Indústria
 de la Generalitat de
 Catalunya

G 25 Tendència de l'atur registrat per sectors. Província de Barcelona (2003 - 1r trimestre 2005)



G 26 Tendència de l'atur registrat per sectors. Mercat de Treball (2003 - 1r trimestre 2005)



Al llarg dels darrers dotze mesos, la desocupació registrada en el Mercat de Treball i a la província de Barcelona s'ha reduït en el col·lectiu SOA (sense ocupació anterior) d'un 22,9% i un 6,5%, respectivament. A banda d'aquest sector, el Mercat de Treball també ha aconseguit disminuir en un 2,5% l'atur de l'OSOC de l'Esplanada en la construcció. A la província, a banda dels que busquen la primera feina, també s'ha reduït en l'agricultura i en la indústria, un 9,2% i un 1%, respectivament.

Atur registrat per formació

T 13

Nivell d'instrucció	Composició per nivell d'instrucció. Desembre 2004					
	Mercat de Treball			Província de Barcelona		
	Nombre	Pes relatiu	Var. any ant.	Nombre	Pes relatiu	Var. any ant.
		(1)	(2)		(1)	(2)
Est. primaris	5.695	78,02%	1,55 pp	119.421	73,70%	-0,76 pp
Est. secund.	1.144	15,67%	-1,21 pp	31.368	19,36%	0,18 pp
Est. univers.	460	6,30%	-0,34 pp	11.247	6,94%	0,58 pp
Total	7.299	100%	0,00 pp	162.036	100%	0,00 pp

(1) Representativitat de cada nivell d'instrucció respecte el total d'aturats registrats.

(2) Variació de representativitat respecte el mateix mes de l'any anterior.

pp: punts percentuals.

Composició per nivell d'instrucció. Març 2005

T 14

Nivell d'instrucció	Mercat de Treball			Província de Barcelona		
	Nombre	Pes relatiu	Var. any ant.	Nombre	Pes relatiu	Var. any ant.
		(1)	(2)		(1)	(2)
Est. primaris	5.597	76,56%	-0,06 pp	120.260	73,00%	-1,28 pp
Est. secund.	1.237	16,92%	0,23 pp	33.039	20,05%	0,74 pp
Est. univers.	477	6,52%	-0,17 pp	11.444	6,95%	0,53 pp
Total	7.311	100%	0,00 pp	164.743	100%	0,00 pp

(1) Representativitat de cada nivell d'instrucció respecte el total d'aturats registrats

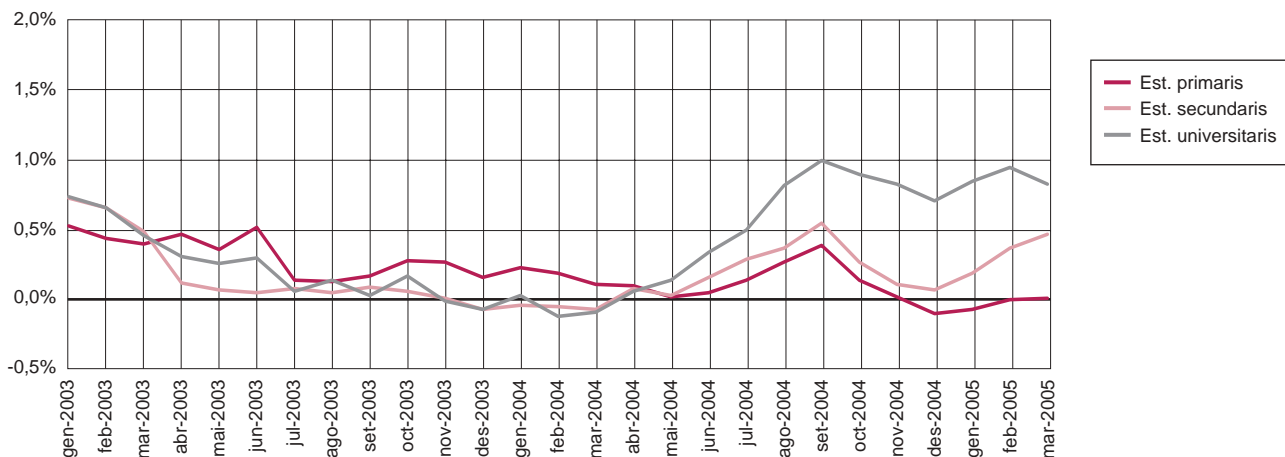
(2) Variació de representativitat respecte el mateix mes de l'any anterior

pp: punts percentuals

Per nivell d'instrucció, durant els tres primers mesos de 2005, l'atur registrat ha augmentat en els tres nivells a la província de Barcelona, destacant el 5,3% dels que tenen estudis secundaris. En el Mercat de Treball l'increment més significatiu també s'ha produït entre els que tenen estudis secundaris, amb 8,1% més de desocupats. En aquest àmbit, l'atur registrat s'ha reduït entre els que tenen estudis primaris en un 1,7%.

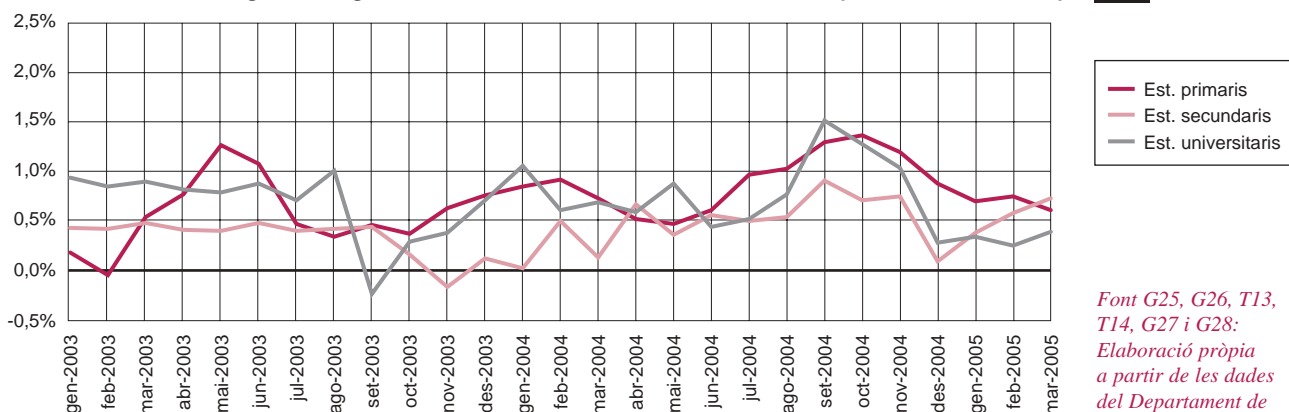
Tendència de l'atur registrat segons nivells d'instrucció. Prov. de Barcelona (2003 - 1r trim. 2005)

G 27



Tendència de l'atur registrat segons nivells d'instrucció. Mercat de Treball (2003 - 1r trim. 2005)

G 28



Font G25, G26, T13, T14, G27 i G28:

Elaboració pròpia a partir de les dades del Departament de Treball i Indústria de la Generalitat de Catalunya

En la comparació interanual de l'atur a la província, els augments són més acusats en els nivells d'instrucció més elevats. Els aturats amb estudis universitaris han augmentat un 10,4%. Per contra, en el Mercat de Treball, els que tenen estudis secundaris són els que engreixen més les llistes de desocupats, mentre que l'increment més baix es registra en aquells que tenen estudis universitaris.

Evolució del perfil d'aturat al Mercat de Treball de Mataró i a la província de Barcelona (1r trimestre 2002-2005)

Mentre que a Mataró el perfil del desocupat/da està canviant, a la província de Barcelona i en el Mercat de Treball es manté sense variacions. Els valors més alts de desocupats es repeteixen al llarg dels darrers quatre anys en ambdós àmbits: dona, entre 25 i 44 anys, que ha treballat en el sector serveis i amb certificat d'escolaritat. Tant el Mercat de Treball com la província de Barcelona segueixen una tendència cap a l'envelliment dels desocupats, si bé el primer àmbit està més a prop d'aquest canvi que no pas la província.*

En comparar els valors d'ambdós àmbits, la diferència més evident la trobem en el percentatge de desocupats en el sector serveis: mentre que a la província el percentatge és del 58,2%, en el Mercat de Treball, durant els primers trimestre, no arriba al 49%, fet que ens indica que el sector terciari del Mercat de Treball està menys desenvolupat que el de la província. També s'hi observa un nivell educatiu superior en el conjunt provincial, ja que els desocupats amb certificat d'escolaritat del Mercat de Treball superen amb 6,8 punts percentuals els de la província.

T 15

Mercat de Treball	Març 2002		Març 2003		Març 2004		Març 2005	
		%		%		%		%
Sexe	Dona	53,7%	Dona	53,8%	Dona	56,0%	Dona	56,0%
Sect. ec.	Serveis	48,5%	Serveis	47,0%	Serveis	48,2%	Serveis	48,2%
Edat	25-44	48,0%	25-44	49,0%	25-44	46,4%	25-44	46,4%
Formació	Cert. esc.	43,3%	Cert. esc.	44,4%	Cert. esc.	45,3%	Cert. esc.	45,3%

	Variació des. 2002 - març 2003				Variació des. 2003 - març 2004				Variació des. 2004 - març 2005			
	Perfil març 2003	Tx. C. (v.a)	Var. Pes	Tx. C. (%)	Perfil març 2004	Tx. C. (v.a)	Var. Pes	Tx. C. (%)	Perfil març 2005	Tx. C. (v.a)	Var. Pes	Tx. C. (%)
	(1)	(2)	(3)	(3)	(1)	(2)	(3)	(3)	(1)	(2)	(3)	(3)
Sexe	Dona	1,25%	-0,22 pp	-0,40%	Dona	2,98%	0,87 pp	1,58%	Dona	1,19%	0,58 pp	1,02%
Sect. ec.	Serveis	3,87%	1,04 pp	2,17%	Serveis	4,76%	1,56 pp	3,34%	Serveis	3,39%	1,61 pp	3,22%
Edat	25 - 44	1,13%	-0,25 pp	-0,53%	25 - 44	1,78%	0,18 pp	0,40%	25 - 44	0,82%	0,30 pp	0,65%
Formació	Cert. esc.	1,48%	-0,08 pp	-0,17%	Cert. esc.	0,39%	-0,44 pp	-0,97%	Cert. esc.	-4,71%	-2,21 pp	-4,87%

Prov. de Barcelona	Març 2002		Març 2003		Març 2004		Març 2005	
		%		%		%		%
Sexe	Dona	56,6%	Dona	56,6%	Dona	56,6%	Dona	56,1%
Sect. ec.	Serveis	55,9%	Serveis	56,9%	Serveis	57,1%	Serveis	58,2%
Edat	25-44	48,3%	25-44	47,9%	25-44	46,9%	25-44	46,4%
Formació	Cert. esc.	40,2%	Cert. esc.	39,8%	Cert. esc.	40,1%	Cert. esc.	38,5%

	Variació des. 2002 - març 2003				Variació des. 2003 - març 2004				Variació des. 2004 - març 2005			
	Perfil març 2003	Tx. C. (v.a)	Var. Pes	Tx. C. (%)	Perfil març 2004	Tx. C. (v.a)	Var. Pes	Tx. C. (%)	Perfil març 2005	Tx. C. (v.a)	Var. Pes	Tx. C. (%)
	(1)	(2)	(3)	(3)	(1)	(2)	(3)	(3)	(1)	(2)	(3)	(3)
Sexe	Dona	0,69%	0,31 pp	0,55%	Dona	0,72%	0,61 pp	1,09%	Dona	3,18%	0,82 pp	1,49%
Sect. ec.	Serveis	2,03%	1,05 pp	1,88%	Serveis	1,47%	1,04 pp	1,85%	Serveis	2,93%	0,71 pp	1,24%
Edat	25 - 44	-0,81%	-0,46 pp	-0,95%	25 - 44	-0,83%	-0,22 pp	-0,46%	25 - 44	1,96%	0,13 pp	0,29%
Formació	Cert. esc.	-0,55%	-0,28 pp	-0,69%	Cert. esc.	-0,97%	-0,24 pp	-0,60%	Cert. esc.	-1,26%	-1,14 pp	-2,88%

(1) Taxa de creixement dels valors absoluts

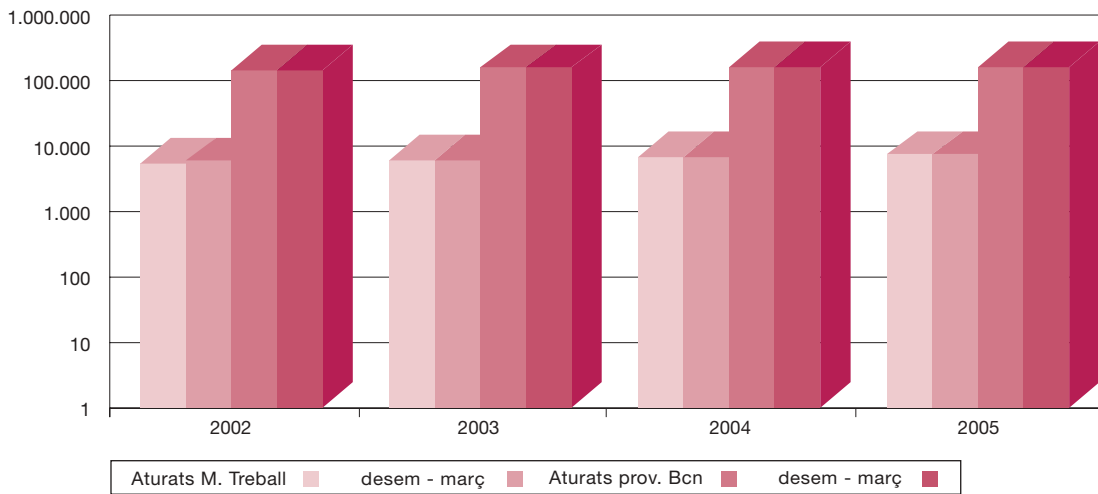
(2) Variació del pes relatiu

(3) Taxa de creixement del pes relatiu

pp: punts percentuals

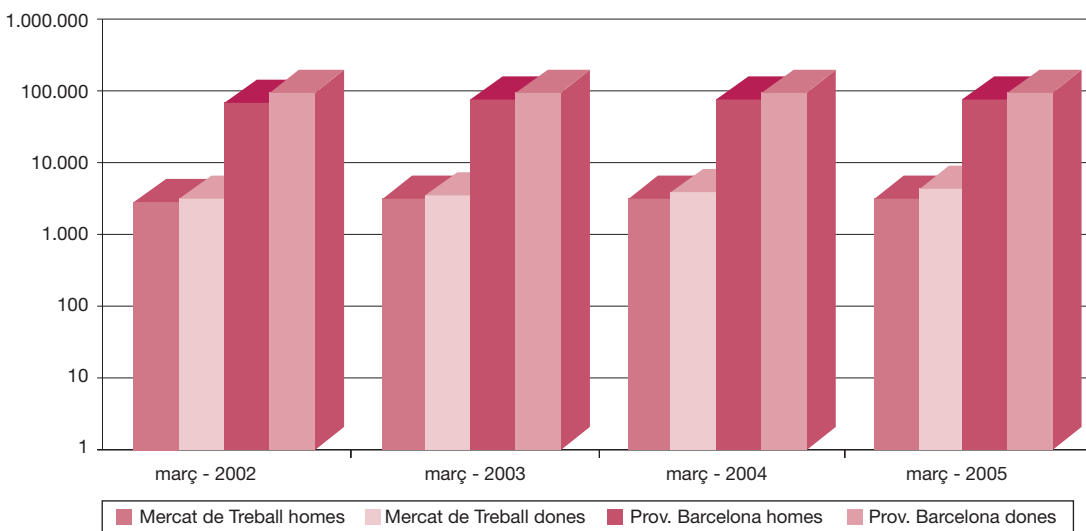
Evolució del nombre d'aturats els primers trimestres per àmbits (2002 - 2005)

G 29



Distribució de l'atur registrat per sexe i àmbit (març 2002 - març 2005)

G 30



Font T15, G29 i G30:
Elaboració pròpia
a partir de les dades
del Departament de
Treball i Indústria
de la Generalitat de
Catalunya

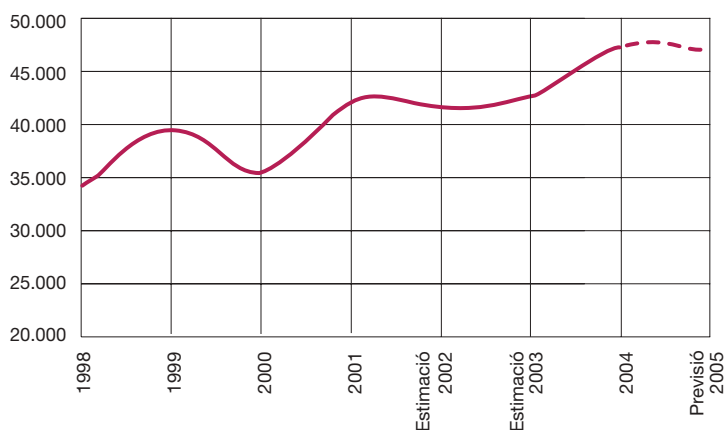
Al llarg dels darrers tres anys s'ha seguit la mateixa evolució en dos de les quatre característiques, tant en el Mercat de Treball com a la província. En ambdós àmbits augmenta el percentatge de desocupats que han treballat en el sector serveis i disminueix el percentatge de desocupats que tenen entre 25 i 44 anys. Les discrepàncies en l'evolució entre els dos àmbits d'anàlisi les trobem en el sexe, ja que mentre a la província la proporció de dones desocupades ha estabilitzat el seu pes, en el Mercat de Treball n'ha guanyat. L'altre punt de desencontre el trobem en el nivell d'instrucció, ja que el nombre de desocupats amb certificat d'escolaritat es redueix a la província, mentre que en el Mercat de Treball la proporció que representa aquest col·lectiu augmenta durant els darrers tres anys.

Nota: en els gràfics G29 i G30 s'utilitza una escala logarítmica.

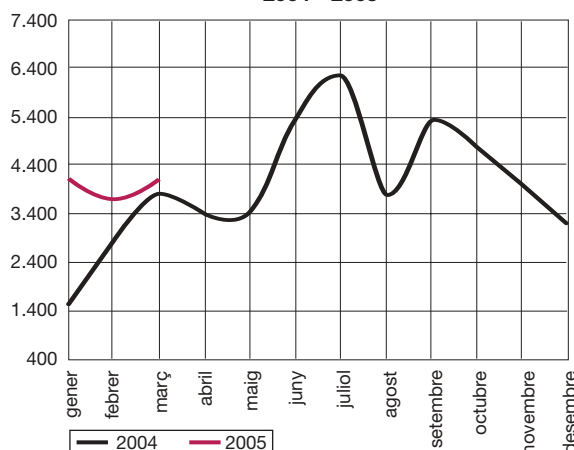
Contractacions en el Mercat de Treball (1r trimestre 2005)

Un cop solucionats els problemes de mecanització de contractes a l'OTG de l'Esplanada, la sèrie de contractació del Mercat de Treball recupera la normalitat. Tot i això, la comparació interanual continua sense ser fiable, motiu pel qual l'anàlisi es continua fent en funció de l'evolució del pes de les diferents agrupacions: sexe, sector, durada i edat.

G 31 Evolució del nombre de contractes en el Mercat de Treball (1998 - 2004), previsió 2005

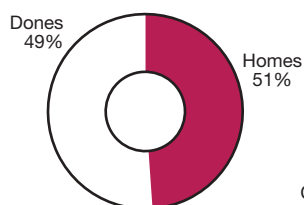


G 32 Evolució de la contractació al Mercat de Treball. 2004 - 2005

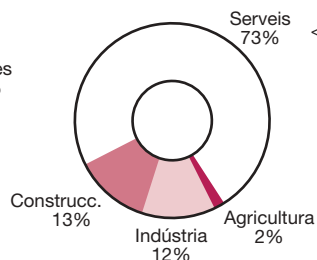


G 33

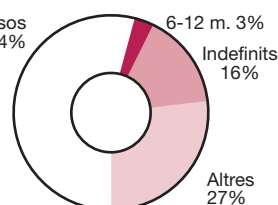
Contractació per sexe 1r trimestre 2005



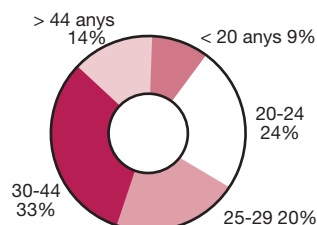
Contractació per sectors 1r trimestre 2005



Contractació per durada 1r trimestre 2005



Contractació per edats 1r trimestre 2005



Contractat tipus en el Mercat de Treball

- Els homes, un trimestre més, són els més contractats en el Mercat de Treball. El 51% de la contractació del primer trimestre de 2005 ha estat per als homes, i només el 49% per a les dones.
- Els serveis continuen acaparant la major part de la contractació, gairebé tres de cada quatre contractes mecanitzats durant el primer trimestre de 2005. Un 13,4% dels contractes han anat a parar a la construcció, i ja fa un any i mig que la contractació del sector de la construcció supera la de la indústria.
- Un 32,9% dels contractats entre els mesos gener i març de 2005 tenien entre 30 i 44 anys. Tot i tractar-se d'un percentatge molt important, si relativitzem el nombre de contractes per anys que té el tram d'edat, el col·lectiu que més destaca és el que té entre 20 i 24 anys, ja que amb un tram de només 5 anys acumula el 23,6% de la contractació.
- Els contractes temporals i de curta durada són els més habituals en el Mercat de Treball. Durant el primer trimestre de 2005, el 53,8% dels contractes han tingut una durada inferior als sis mesos, dels quals el 42,8% eren d'una durada inferior a un mes. Pel que fa a la contractació indefinida, aquesta representa el 16%.

Font G31, G32 i G33:
Elaboració pròpia a partir de les dades del Departament de Treball i Indústria de la Generalitat de Catalunya

Mercat de Treball de Mataró (2n trimestre 2004)		
Perfil	Contractat	Aturat
		(juny)
Sexe	Home (52,69%)	Dona (58,47%)
Sector econòmic	Serveis (73,28%)	Serveis (48,39%)
Edat	30-44 (31,92%), 20-24 (23,21%)	25-44 (46,55%)
		55-59 (13,57%), 25-29 (12,87%)
		30-34 (12,31%), 35-39 (11,67%)
Durada contracte*	Menor o igual 6 mesos (58,76%)	(percentatges més alts)
Tipus contracte	Eventual circuns. prod. (34,88%)	Temporals
	Temps parcial temporal (24,33%)	
	Obra o servei (20,49%)	Indefinits
	Total indefinits (11,46%)	

Mercat de Treball de Mataró (3r trimestre 2004)		
Perfil	Contractat	Aturat
		(setembre)
Sexe	Home (51,76%)	Dona (57,80%)
Sector econòmic	Serveis (75,31%)	Serveis (48,91%)
Edat	30-44 (29,48%), 20-24 (25,40%)	25-44 (46,63%)
		25-29 (13,55%), 55-59 (12,45%)
		30-34 (12,24%), 35-39 (11,72%)
Durada contracte*	Menor o igual 6 mesos (59,88%)	(percentatges més alts)
Tipus contracte	Eventual circuns. prod. (34,08%)	Temporals
	Temps parcial temporal (25,34%)	
	Obra o servei (20,79%)	Indefinits
	Total indefinits (11,13%)	

Mercat de Treball de Mataró (4t trimestre 2004)		
Perfil	Contractat	Aturat
		(desembre)
Sexe	Home (51,54%)	Dona (56,64%)
Sector econòmic	Serveis (75,79%)	Serveis (50,06%)
Edat	30-44 (31,84%), 20-24 (24,71%)	25-44 (45,24%)
		55-59 (13,48%), 25-29 (12,54%)
		30-34 (12,15%), 50-54 (11,18%)
Durada contracte*	Menor o igual 6 mesos (57,43%)	(percentatges més alts)
Tipus contracte	Eventual circuns. prod. (34,08%)	Temporals
	Temps parcial temporal (25,34%)	
	Obra o servei (20,79%)	Indefinits
	Total indefinits (11,50%)	

Mercat de Treball de Mataró (1r trimestre 2005)		
Perfil	Contractat	Aturat
		(març)
Sexe	Home (51,54%)	Dona (57,22%)
Sector econòmic	Serveis (75,79%)	Serveis (51,68%)
Edat	30-44 (31,84%), 20-24 (24,71%)	25-44 (45,53%)
		55-59 (13,91%), 30-34 (12,49%)
		25-29 (12,47%), 50-54 (11,50%)
Durada contracte*	Menor o igual 6 mesos (57,78%)	(percentatges més alts)
Tipus contracte	Eventual circuns. prod. (31,10%)	Temporals
	Temps parcial temporal (25,08%)	
	Obra o servei (18,78%)	Indefinits
	Total indefinits (16,03%)	

Font T16:
Elaboració pròpia a partir de les dades del Departament de Treball i Indústria de la Generalitat de Catalunya

* Percentatge sobre el total de contractes, inclosos els indefinits



Ajuntament de Mataró



**Diputació
Barcelona**

xarxa de municipis



**Generalitat de Catalunya
Servei d'Ocupació de Catalunya**

UNIÓ EUROPEA
Fons Social Europeu



Per a més informació:

Ajuntament de Mataró. Servei d'Estudis i Planificació
C/ Francisco Herrera, 70. 08301 Mataró. Tel. 93 758 21 31 - Fax 93 758 21 36
<http://www.mataro.org> - correu electrònic: ajmataro@ajmataro.es

