

6.7. Activitats sanitàries i de serveis socials (Q)

Mataró

La divisió econòmica de les activitats sanitàries i de serveis socials —i també la divisió d'educació— es caracteritzen per presentar una estructura diferenciada respecte de la resta de divisions econòmiques, ja que es tracta de divisions en què l'Administració pública té un pes molt rellevant.

A Catalunya, la Generalitat és qui té les competències en matèria de salut. En l'actual context de retallades de la despesa pressupostada, la salut ha estat la política que ha sofert una rebaixa més important de la despesa dels pressupostos de la Generalitat de Catalunya al 2012, amb 688 milions d'euros menys que els pressupostats al 2011.¹⁵ Les polítiques de protecció i promoció social també han vist minvada la seva dotació pressupostària en 144 milions d'euros. Tot i les dures retallades pressupostàries en les polítiques sanitàries i de serveis socials, segons les dades que proporciona el Departament d'Empresa i Ocupació, les dades de treballadors assalariats d'aquesta secció econòmica han augmentat a Catalunya durant el 2012. Molt probablement, aquest fet respon a un augment de l'ocupació d'empreses de caràcter no públic de la secció, ja que si es consulten les dades del personal al servei de les administracions públiques catalanes del Banc de dades d'ocupació pública,¹⁶ les dades d'ocupació del Departament de Salut de la Generalitat de Catalunya i les dels ens públics —que majoritàriament corresponen a l'Institut Català de la Salut— presenten una davallada en el nombre de treballadors.

Mataró, com a capital de comarca, disposa d'un centre hospitalari de referència per a la meitat dels municipis del Maresme que dona cobertura a 260.000 persones (al voltant del 60% de la població comarcal). L'Hospital de Mataró forma part del Consorci Sanitari del Maresme, el qual ha reduït la despesa pressupostada al 2012¹⁵ en 1,1 milions d'euros, xifra que representa un descens del -1,1%. Si bé en termes generals la reducció pressupostària es pot considerar no gaire important, cal tenir present que aquesta reducció es produeix sobre una base ja de per si baixa, atès que entre els anys 2010 i 2011 el pressupost del Consorci va caure un 10,7%.

Parant atenció a les dades que proporciona el Departament d'Empresa i Ocupació de la Generalitat de Catalunya, el nombre de treballadors assalariats que hi ha al final del 2012 en la secció d'activitats sanitàries i de serveis socials és de 4.993, la qual cosa significa un guany de 52 efectius respecte del mes de desembre del 2011, fet que en termes relatius significa un augment de l'1% interanual. Val a dir, però, que en els tres primers trimestres del 2012 la variació interanual d'assalariats ha registrat descensos molt acusats.

Pel que fa al nombre d'empreses o centres de cotització, la sèrie presenta un perfil ascendent durant el 2012, ja que passa de les 132 empreses que hi ha al final del 2011 a les 146 de les acabades del 2012. Les variacions interanuals també presenten valors positius, amb un perfil ascendent: es passa d'una pèrdua del -1,5% al final del 2011 a registrar un augment del 10,6% a la darrerria del 2012.

Els treballadors per compte propi també presenten un perfil lleugerament ascendent: entre el quart trimestre del 2011 i el quart trimestre del 2012 s'ha passat dels 196 treballadors autònoms als 207; és a dir, un increment del 5,6%. De fet, la comparativa interanual porta onze trimestres consecutius amb valors positius.

A través del **GRÀFIC 6.7.1** es pot observar l'evolució asimètrica que han seguit assalariats i empreses de la secció sanitària. Aquesta evolució desaparellada d'assalariats i empreses es veu reflectida a través del **GRÀFIC 6.7.2**, en el qual s'observa que la mitjana d'assalariats per

empresa cau del primer trimestre del 2011 al quart trimestre del 2012. En

15. Per veure els pressupostos de la Generalitat de Catalunya del 2012 fes clic [aquí](#).

16. <http://analisiocupaciopublica.gencat.cat/>

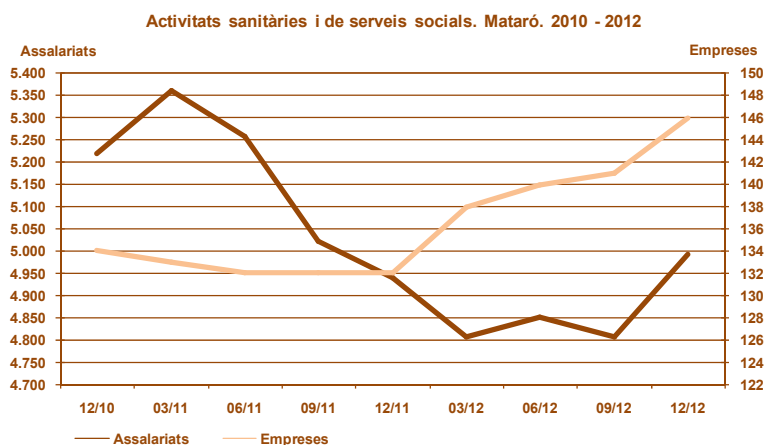
aquest període es passa dels 38,8 assalariats per empresa als 34,2.

Taula
6.7.1

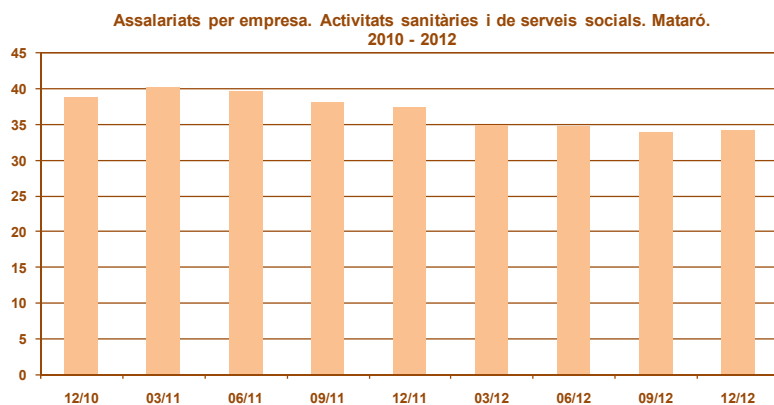
Activitats sanitàries i de serveis socials. Mataró. 2011 - 2012

Nombre	12/11	03/12	06/12	09/12	12/12
Autònoms	196	198	203	204	207
Assalariats	4.941	4.808	4.850	4.807	4.993
Empreses	132	138	140	141	146
Ass./ Empr.	37,43	34,84	34,64	34,09	34,20
Var. interan. %	12/11	03/12	06/12	09/12	12/12
Autònoms	10,73%	10,61%	9,14%	6,81%	5,61%
Assalariats	-5,33%	-10,30%	-7,72%	-4,30%	1,05%
Empreses	-1,49%	3,76%	6,06%	6,82%	10,61%
Ass./ Empr.	-3,89%	-13,55%	-13,00%	-10,41%	-8,64%

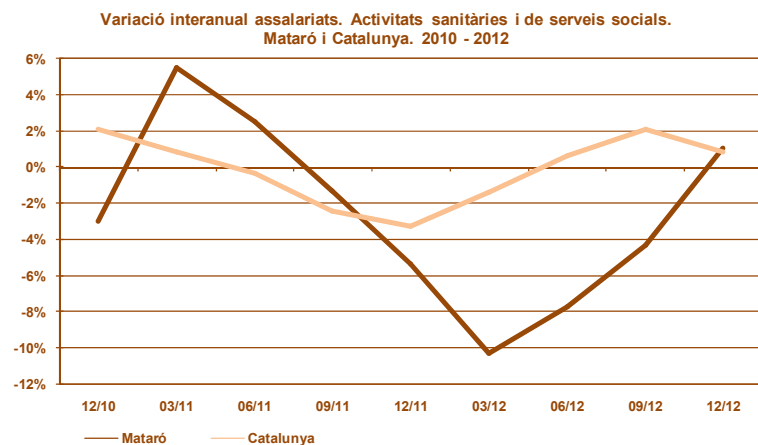
Gràfic
6.7.1



Gràfic
6.7.2



Gràfic
6.7.3



La comparació entre les variacions anuals en el nombre d'assalariats de Mataró i de Catalunya (GRÀFIC 6.7.3) posa en evidència les variacions més intenses que pateix Mataró en aquesta secció econòmica —com en altres apartats— si ho comparem amb el que passa en el conjunt de Catalunya. Així, la variació interanual d'assalariats al Principat presenta una línia descendent entre el final del 2010 i la darrereria del 2011; durant el 2012 la variació interanual ha seguit una línia ascendent, arribant a registrar valors positius al tercer i quart trimestre del 2012. En el cas de Mataró, la variació interanual presenta un perfil descendent entre el primer trimestre del 2011 i el primer trimestre del 2012; a partir d'aquest moment hi ha un punt d'inflexió i la variació interanual va ascendent de manera progressiva fins que arriba a assolir un valor positiu al darrer trimestre del 2012.

Font: elaboració pròpia a partir de les dades del Departament d'Empresa i Ocupació de la Generalitat de Catalunya.