

8.1. Trànsit amb vehicle privat

Vehicles per autopista i autovia

La crisi arrossega a baixa el trànsit a la C-32 i a la C-60

La menor activitat econòmica i el menor poder adquisitiu de la població es reflecteixen en una davallada de la circulació de vehicles. Així, per exemple, al 2011 la intensitat mitjana diària (IMD) de vehicles a la xarxa de carreteres de la Generalitat de Catalunya va caure un -6,1%. D'acord amb les dades d'Abertis, la principal concessionària d'autopistes de pagament, les seves vies registren una davallada al 2012 del -10,4% en la IMD del conjunt de totes les concessions que té a l'Estat espanyol; mentre que si parem atenció a les dades d'Aucat i Invicat, les concessions que operen principalment a Catalunya, obtenim que el descens registrat en la IMD del conjunt de la concessió d'Aucat per al 2012 és del -12,8% i el d'Invicat, del -9,4%. Aquesta davallada correspon tant a una menor circulació de vehicles pesants com de lleugers. D'una banda, segurament el cas dels vehicles pesants respon a un davallada del transport de mercaderies a causa d'una menor producció per part de les empreses com a conseqüència d'un descens del consum de les famílies. I, d'altra banda, el cas del descens del pas de vehicles lleugers podria associar-se a l'important augment de la desocupació i, per tant, a una menor mobilitat de treballadors que es desplacen per anar a la feina. Una altra explicació possible vindria donada pel fet que actualment les famílies disposen de menys ingressos, la qual cosa fa que hi hagi menys desplaçaments a l'hora de fer compres, en especial les vinculades amb l'oci.

Parant atenció al tram d'autopista que circumval·la Mataró —el tram de la C-32 entre Montgat i Blanes—, el pas de vehicles també s'hi ha reduït al 2012 en un -6,1%, la qual cosa situa la IMD del tram en 46.941 vehicles. Separant els vehicles en lleugers i pesants, la davallada de la intensitat és similar en ambdues tipologies: un -6,1% en els vehicles lleugers i un -6,6% en els pesants. En total, la IMD de vehicles lleugers va ser de 45.223 i la de vehicles pesants, de 1.718.

La distribució de la IMD a la C-32 entre vehicles pesants i lleugers deixa entreveure el caràcter residencialista de la comarca, ja que el 96,3% dels vehicles que hi circulen són lleugers, per només un 3,7% de pesants. Es tracta del tram de la concessió del grup Abertis amb el percentatge més elevat de vehicles lleugers.

Pel que fa a la C-60, aquesta via també presenta una davallada en la circulació de vehicles durant el 2012. En concret, la IMD s'ha reduït un -5%, la qual cosa situa aquest indicador en 46.562 vehicles.

En separar el pas de vehicles entre pesants i lleugers per la C-60 s'observa com tot el descens té lloc en els vehicles lleugers, amb una davallada del -7,2% respecte del 2011 i una intensitat mitjana diària de 40.160 vehicles lleugers. Per contra, els vehicles pesants han incrementat la intensitat de pas al 2012 amb un 11,4% més de vehicles que al 2011, fins arribar als 6.402 vehicles.

La distribució percentual de vehicles pesants i lleugers a la C-60 és un xic diferent de la distribució de la C-32, atès el fet que la C-60 és una via que connecta amb l'autopista AP-7 —via que registra un important pas de vehicles pesants— i, per tant, és una via d'entrada i sortida de camions i altres vehicles pesants força important.

Taula 8.1.1

Intensitat mitjana diària (IMD) a l'autopista i autovia que passen per Mataró. 2012

	IMD 2012			Variació IMD 2011-2012 (%)		
	Lleugers	Pesants	Total	Lleugers	Pesants	Total
C-60	40.160	6.402	46.562	-7,20%	11,42%	-5,01%
C-32 (Montgat-Blanes)	45.223	1.718	46.941	-6,09%	-6,62%	-6,10%

Accidents de trànsit a Mataró¹⁹

Augmenten els accidents de trànsit a Mataró al 2012 Després de dos anys consecutius en què s'havia reduït el nombre d'accidents de trànsit i de víctimes, l'any 2012 acaba amb un augment d'accidents i de víctimes. En total, a Mataró, al 2012 s'hi han registrat 348 accidents i 422 víctimes, 11 accidents i 24 víctimes més que al 2011, la qual cosa implica un augment en termes relatius del 3,3% i del 6%, respectivament.

L'anàlisi segons la gravetat dels accidents mostra com l'augment dels accidents de trànsit a Mataró s'ha concentrat tot en els lleus, amb 328 accidents al 2012, catorze més que l'any anterior (4,5% en termes relatius). Pel que fa als accidents mortals, malauradament no s'ha produït cap variació d'un any a l'altre i se n'ha tornat a registrar un durant el 2012. Finalment, pel que fa als accidents greus, se n'hi han comptabilitzat dinou, tres menys que al 2011, fet que suposa una davallada del -13,6%.

Quant a les víctimes, l'anàlisi segons la gravetat de les víctimes segueix el mateix perfil que en els accidents. Així, l'augment de víctimes d'accidents registrats a Mataró s'ha concentrat totalment en la parcel·la d'accidents lleus, ja que al 2012 s'han comptabilitzat 402 víctimes, 29 més que al 2011, fet que suposa un increment relatiu del 7,8%. Pel que fa al nombre de víctimes mortals, al 2012 se n'ha registrat una, el mateix nombre que al 2011. Les que han aconseguit reduir el nombre de víctimes han estat les greus, ja que al 2012 hi ha hagut un total de dinou víctimes d'accidents, cinc menys que les que hi van haver al 2011, la

qual cosa significa un descens del -20,8% en termes relatius.

Controls d'alcoholèmia

En el cas dels controls d'alcoholèmia, cal destacar el descens en el percentatge de positius tant pel que fa als controls per accident i/o infracció com als preventius. Així, el 4,9% dels controls preventius i més del 73% dels que s'han fet com a conseqüència d'una infracció o accident han donat resultats positius. Es tracta, per tant, d'uns resultats que semblen indicar l'estreta relació que existeix entre la sinistralitat del trànsit i el consum d'alcohol.

Al 2012, el percentatge de positius d'alcoholèmia en controls preventius s'ha reduït en gairebé un punt percentual, situant els positius en el 4,9%. Pel que fa als positius en controls d'accidents o infraccions, al 2012 s'ha registrat un descens de gairebé vuit punts percentuals, situant el percentatge de positius en el 73%. Tot i l'evolució favorable d'aquests dos indicadors durant el 2012, les xifres indiquen que encara resta molta feina a fer quant a la consolidació d'un canvi d'actitud dels conductors envers la ingesta d'alcohol i la conducció.

Taula 8.1.2

Evolució del nombre d'accidents amb víctimes i del nombre de víctimes segons gravetat. Mataró. 2009-2012

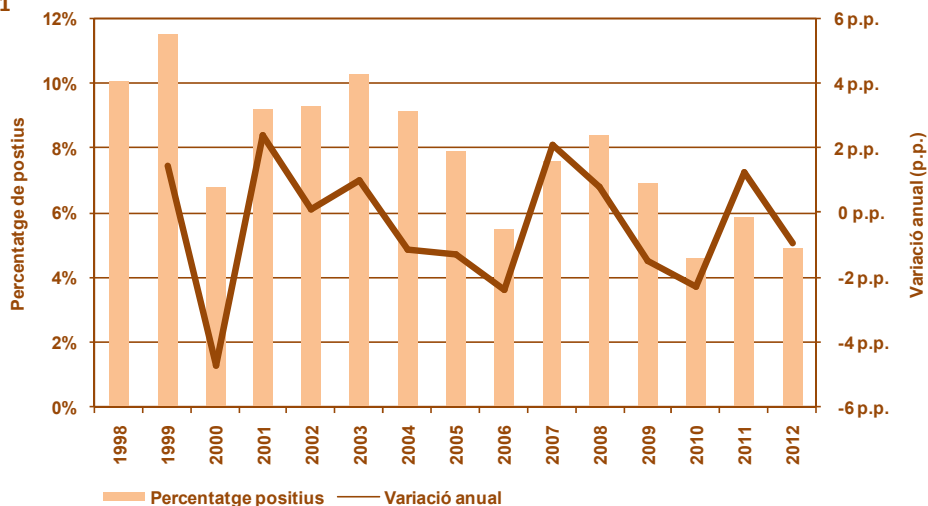
	Any				Variació 2011-2012		
	2009	2010	2011	2012	Absoluta	Relativa (%)	
Accidents	Lleus	403	342	314	328	14	4,5%
	Greus	31	31	22	19	-3	-13,6%
	Mortals	0	0	1	1	0	0,0%
	Total	434	373	337	348	11	3,3%
	Any				Variació		
	2009	2010	2011	2012	Absoluta	Relativa (%)	
Victimes	Lleus	484	420	373	402	29	7,8%
	Greus	31	32	24	19	-5	-20,8%
	Mortals	0	0	1	1	0	0,0%
	Total	515	452	398	422	24	6,0%

Font: elaboració pròpia a partir de dades del Servei de Policia Local de Mataró.

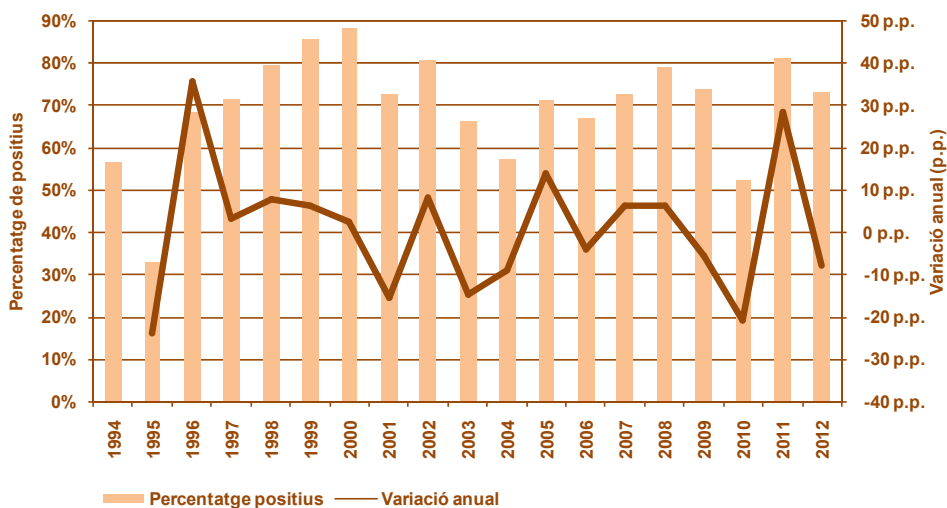
19. Aquest apartat ha estat elaborat a partir de les dades subministrades pel Servei de Via Pública de l'Ajuntament de Mataró. Aquestes dades, però, no necessàriament han de coincidir amb les que es poden consultar a la pàgina web del Servei Català de Trànsit (SCT), amb el qual l'Ajuntament de Mataró té signat un conveni de col·laboració des del 3 de desembre del 2007.

Gràfic
8.1.1

Percentatge de positius d'alcoholèmia en controls preventius i variació respecte l'any anterior. Mataró. 1998-2012

Gràfic
8.1.2

Percentatge de positius d'alcoholèmia en controls en accidents i/o infraccions i variació respecte l'any anterior. Mataró. 1994-2012



Font: elaboració pròpia a partir de dades del Servei de Policia Local de Mataró.