



Pla d'actuació curs 2020-2021

resum per les famílies

ÍNDIX

Introducció	2
L'escola.....	2
Incorporar-se al centre.....	3
Relació amb les famílies	3
Implementació dels principis bàsics de prevenció, higiene i promoció de la salut	4
El Personal docent, Horaris i Espais referenciats (GCE)	5
La quotidianitat a l'escola	5
L'alimentació dels infants	5
El descans dels infants.....	6
La higiene dels infants.....	6
Gestió de cassos	7
Retorn al centre educatiu.....	8
Col·laboració Direcció d'Ensenyament i el CDIAP	9
Annex (1)	10
Annex (2)	11

Introducció

Aquest Pla d'actuació pretén que el curs 2020-2021 es pugui reprendre amb les màximes garanties, buscant l'equilibri entre la protecció de la salut de les persones a l'escola i el dret de tots els infants a una educació de qualitat, seguint les indicacions del Departament d'Educació i sanitàries. Pretén continuar garantint la continuïtat a l'aprenentatge dels infants amb la màxima normalitat i seguint les mesures sanitàries de protecció per tal d'oferir un entorn segur i confortable.

Aquest document s'ha elaborat des de la reflexió de l'equip i en coherència amb la realitat del nostre centre educatiu; amb la intencionalitat de donar resposta als possibles escenaris que es puguin succeir i adaptant-se a les noves indicacions davant de nous contextos epidemiològics.

L'escola

La nostra escola disposa d'espais diferenciats on s'agrupen els infants per edat de naixement, i formen un grup estable de convivència; cada espai s'anomena com els gegants de les altres escoles bressol de la Direcció d'Ensenyament.

Aquest curs disposem de 4 grups estables situats en els seus espais de referència, els espais sense grup d'infants ens serveixen per altres funcions i ens permeten l'estanqueïtat dels grups establerts.

Gaudim de dos espais exteriors diferenciats amb accés directe des de les aules, això ens permet utilitzar-los sense haver de compartir-los amb els altres grups. Hem habilitat també l'accés de vehicles pesants com a lloc d'esbarjo a l'exterior.

EDAT	GRUP ESTABLE	TIPUS JORNADA	ESPais REFERENCIATS I FUNCIONS
0-1 ANYS	MENUDA	MATI (8-13H)	AULA, DORMITORI, MENJADOR(PETITS) PATI TERRASSA
1-2 ANYS	BALDUFA	COMPLETA (8-17'30)	AULA, DORMITORI, PATI TERRASSA
1-2 ANYS	FIGUERET		TALLER, MENJADOR, DORMITORI, PATI TERRASSA
1-2 ANYS	JORDI	AULA D'AÏLLAMENT	AULA, DORMITORI, PATI TERRASSA
2-3 ANYS	TABALOT	MATI (8-13H)	AULA, PATI SORRA
2-3 ANYS	TOMÀS	COMPLETA(8-17'30)	AULA, PATI SORRA
2-3 ANYS	IAIA		TALLER, MENJADOR(GRANS),DORMITORI
	MULTI USOS		ACTIVITAT MOTRIU, ESBARJO

GRUPS DE CONVIVÈNCIA I SOCIALITZACIÓ I ESPAIS REFERENCIATS (GCE)

Incorporar-se al centre

Per poder incorporar-vos al centre amb la vostra criatura haureu de presentar un seguit de documentació i requisits que acreditin la seva idoneïtat a nivell sanitari i documental que faciliti l'aplicació de la normativa vigent en cassos Covid i que marca el Departament de Sanitat i d'Ensenyament de la Generalitat de Catalunya per a control i prevenció de la pandèmia.

També haureu de entrevistar-vos amb la seva educadora i aportar els materials que us sol·licitarem i que pot necessitar el vostre fill/a en el dia a dia de la seva estada a l'escola.

Un cop tingueu establert el grup de pertinença de la vostra criatura podreu accedir a l'escola segons els següents horaris i accessos:

ACCÉS	GRUP ESTABLE	HORARI
ENTRADA PRINCIPAL	0-1 ANYS MENUUDA	TOTA LA JORNADA
ENTRADA PRINCIPAL	1-2 ANYS BALDUFA	TOTA LA JORNADA
ENTRADA VEHICLES	2-3 ANYS TABALOT	8-9'30/12-13
ENTRADA VEHICLES	2-3 ANYS TOMÀS	8-9'30/12-13
ENTRADA PRINCIPAL	2-3 ANYS TOMÀS	14'45-17'30

Trobareu punts de desinfecció del calçat i de mans (catifes i gel hidroalcohòlic) en els accessos a l'edifici de l'escola, i cartells que informen sobre la normativa vigent i la direccionalitat del recorregut. Disposem de dos pàrquings per a els cotxets, en cas de necessitar-ho us haureu de posar en contacte amb la direcció, els espais són limitats.

Podeu acompanyar al vostre infant fins l'entrada de l'espai i esperar a que l'educadora estigui en disposició de rebre'l de manera individual i acollidora.

Només es permesa l'entrada d'un adult acompanyant, en cas de venir amb d'altres infants, hauran de restar en l'espai exterior o el vestíbul fins que els recolliu. No és permès l'accés a les altres zones de l'escola.

Relació amb les famílies

Tal i com proposa "*Currículum i Orientacions educació infantil primer cicle*", la relació amb les famílies és l'eina bàsica que permet oferir una certa continuïtat entre els seus dos principals contextos de vida, família i escola. És imprescindible que famílies i personal educador coneguin i valorin les activitats en què l'infant s'implica i participa a casa i a la llar d'infants. Per aquest motiu, i a banda de relació diària es concreten les següents comunicacions:

Comunicació Pedagògica.(1 trimestre). L'objectiu serà donar a conèixer els processos dels infants a l'escola. Processos que han estat observats, recollits, valorats i compartits per les educadores que acompanyen els infants que habiten l'escola. I recollir les aportacions i sensibilitats de les famílies durant aquest període inicial.

Comunicació individuals(2on trimestre) les educadores faran una segona entrevista amb cada família amb l'objectiu de conèixer els processos de l'infant tant a casa com a l'escola. El format es concretarà més endavant en dependència de la regulació sanitària.

Comunicació de final de curs. L'objectiu serà donar a conèixer les continuïtats de les vivències dels seus infants, compartir amb les famílies sensacions, emocions i vivències durant el curs, valorar expectatives i tancar etapes iniciades, així com recollir les aportacions de les famílies, el compliment de les seves expectatives i valoracions envers el que han viscut.

Aquestes comunicacions es realitzaran de manera telemàtica o presencial en dependència de les mesures de prevenció sanitària decretades segons el moment en que s'hagin de realitzar.

Si necessiteu més informació restem a la vostra disposició, podeu concertar cita prèvia o comunicar-vos via mail :

Telèfon: 93.702.17.85

Mail : a8071056@xtec.cat

Implementació dels principis bàsics de prevenció, higiene i promoció de la salut

La disminució de la transmissió del virus i l'augment de la traçabilitat dels casos, són els dos aspectes a reforçar de manera general i per tant, també en l'àmbit de l'escola. Les instruccions determinen la màxima estankeïtat possible de grups de convivència formats per alumnes i docents/tutors; permetent, si és el cas i es necessita, la figura del personal de suport a aquests grups de manera i forma en que sigui necessari; aquesta funció junt amb del tutor referent és possible emfasitzant les mesures de protecció, distanciament i higiene acurades i prescrites en la normativa, en el nostre cas: ús de la mascareta reglamentària (quirúrgiques i FFP2) ,la pantalla protectora i ús de guants en la higiene dels infants, rentat de mans abans i després de cada acció de contacte delimitada per conceptes: alimentació, joc, cura i atenció emocional que comporti contacte físic, abans de l'entrada i sortida de l'espai sigui quin sigui, arribada i sortida del centre, de l'aula, del pati, del canviador, del vestuari, sala de mestres, despatx, WC..) i abans i després de qualsevol activitat que comporti manipulació d'aliments, d'estrís específics (maquinari , ordinadors, manipulació de cotxets....); si no es donés cap d'aquestes circumstàncies, es recordarà mitjançant els protocols a tot el personal del centre de rentar-se les mans amb periodicitat, com a mínim, cada dues hores.

En el nostre cas, el fet de la disposició arquitectònica del l'escola facilita la construcció de dos grups de convivència amb el seu respectius suports distribuïts, en segona instància, per la seva jornada laboral; i que també permet l'estankeïtat entre ells en cas de necessitat màxima: nivell 0-1 anys(A4 MENUUDA) i 1-2 anys(A3 BALDUFA), tots dos a Z.1, i nivell 2-3 anys (A6

TABALOT) , (A7 TOMÀS), tots dos a Z.2, amb dos grups de convivència a cada zona (Z). Annex 1 Plànol de l'escola.

La distribució de punts de higiene de mans i calçat (P) i (L) de la (Z3) i (Z2) en el traçat de mobilitat del personal docent i no docent adscrit a l'escola, facilitaran la mesura preventiva del rentat de mans i desinfecció del calçat. Al vestíbul(A9) es disposarà de gel hidroalcohòlic i catifes amb desinfectant per a les persones externes que hi hagin d'accedir .

El personal docent i no docent adscrit al centre es prendrà la temperatura cada vegada que hi accedeixi en els seus torns de treball amb un termòmetre de distància.

En el despatx de Direcció es disposa de gel hidroalcohòlic i mampara protectora per tal mantenir la normativa en cas d'atendre a qualsevol persona que ho requereixi.

El Personal docent, Horaris i Espais referenciats (GCE)

ZONA	GRUP ESTABLE	PERSONAL DOCENT	HORARI LABORAL (DILL /DIV.)
Z1	A4 0-1 ANYS MENUDA	EVA PEINADO	8-12'20
Z1	A3 1-2 ANYS BALDUFA	GRISELDA RUÍZ	8'30-13/15'30-17'30
Z1	SUPORT DE REFERÈNCIA	LAURA ORTIGOSA	8-10/16-17'15
Z2	A6 2-3 ANYS TABALOT	MARTA MOYA	8-13
Z2	A7 2-3 ANYS TOMÀS	FINA LIZANA	8-12'30/15'30-17'30
Z2	SUPORT DE REFERÈNCIA	EVA MILIAN	8-13
Z2	COORD. DE MENJADOR	IMMA TALAVERA	11'30-15'50
Z2	MONITORA DE MENJADOR	SÍLVIA RODRÍGUEZ (FUNDESPLAI)	12'15-15'15
Z3	DIRECCIÓ	EVA MILIAN	16-17'30

La quotidianitat a l'escola

L'alimentació dels infants

Durant l'estada a l'escola els infants poden tenir gana, per aquest motiu i seguint les recomanacions d'una alimentació saludable us demanem que porteu fruita pelada i tallada tal i com la menja el vostre fill/a en una carmanyola. Es tracta de fer un tastet que faciliti cobrir la necessitat, us recordem que els infants han de esmorzar a casa.

Els infants de 0-1 any, a l'espai de Menuda, l'alimentació és a demanda en l'horari que cada nadó requereixi i serà l'educadora qui l'oferirà en la mateixa aula.

A l'escola s'ofereix servei de menjador, el menjar es cuina a la EBM La Riereta i arriba mitjançant transport de càtering, els infants de Baldufa (1-2 anys), en el cas de sol·licitar aquest servei, dinaran a l'espai de Menuda(A4) .

Els infants portaran un got, biberó.. per a veure aigua sempre que ho necessitin, els disposarem en una safata junt amb la gerra i serà l'educadora qui convidarà a veure per tal de controlar l'ús i accés d'aquest material que es rentarà i desinfectarà a l'escola, d'aquesta manera n'assegurem la seva provisió i manteniment higiènic.

Els pitets també tindran la mateixa instrucció, cada família en portarà dos que restaran a l'escola a fons perdut.

El descans dels infants

El centre disposa de dormitoris annexats a les aules de Menuda (0-1 any), Baldufa (1-2 anys)(D2)i(D3). Cada infant disposa del seu bressol de manera individual i mantenint la separació de seguretat segons la normativa vigent. També disposem de gandules individuals i espais de repòs al mateix espai de l'aula intentant afavorir-lo seguint les costums de cada criatura.

Els infants de 2-3 anys que ho necessitin poden descansar de manera individual en gandules en la mateixa aula, on es cercarà un espai en penombra i tranquil·litat, també es disposa d'un espai de descans amb matalasset i coixins, on de manera autònoma es poden estirar encara que no dormin.

Els infants de 2-3 anys de Tomàs i Tabalot que es queden a dinar, faran la migdiada a l'espai de IAIA (A8) en llitets apilables, cada infant tindrà un bressol per el seu ús propi.

Tots els tèxtils que s'utilitzin es rentaran cada dia a l'escola, d'aquesta manera podem assegurar la seva tinença i la seva neteja. Es disposa d'un armari a prop de la bugaderia on desar tots els tèxtil un cop nets.

Els xumets i objectes de vinculació (musselines, dudús, peluixos...) es retornaran a casa i serà la família la responsable de la seva neteja i desinfecció.

La higiene dels infants

Continuarem treballant la consciència de la pròpia higiene i promovent la seva autonomia en aquestes situacions des de l'acompanyament en les accions de neteja : neteja de les mans, mocar-se, i el control d'esfínters fins el seu assoliment, canviar-se, posar-se roba, sabates....

En tot cas, caldrà seguir i intensificar les accions amb les mesures de prevenció i higiene necessàries, per aquest motiu, augmentarem els contenidors de paper per a mocar-se d'un sol ús a les aules a l'abast dels infants i n'afavorirem el procés amb un mirall on es puguin veure si van bruts o tenen mocs.

Afavorirem el rentat de mans com una rutina quotidiana més, necessària per a canvis d'espais i d'activitat diària mitjançant recursos pedagògics de manera més intensa i regulada.

En el control d'esfínters, al ser grups de convivència estable i disposar de canviadors individuals per a cada aula, mantindrem una situació més normalitzada.

Cada espai de canviador haurà de proveir-se de materials d'higiene suficients per a la jornada o sessió i emmagatzemar els necessaris per que no hi falti en cap moment.

Els materials seran paper extensible d'un sol ús per a la superfície/matalasset de canvi, desinfectant BAC 23, sabó de mans en dispensador, gel hidroalcohòlic, paper eixugamans d'un sol ús en dispensador, bosses de plàstic en dispensador d'un sol ús, paperera de pedal dins l'armari sota-pica.

En aquest cas es seguirà el protocol recomanat en *"Pla d'actuació per al curs 2020-2021 per a centres educatius en el marc de la pandèmia"(juliol2020), Departament d'Educació, Generalitat de Catalunya.*

Gestió de cassos

En un entorn de convivència com és un centre educatiu, la detecció precoç de casos i el seu aïllament, així com dels seus contactes estrets, és una de les mesures més rellevants per mantenir entorns de seguretat i preservar al màxim l'assoliment dels objectius educatius i pedagògics. Davant la presència d'aquests símptomes, es seguiran les indicacions sanitàries vigents en aquell moment, en el moment d'elaboració d'aquest document es determina l'aïllament preventiu, per aquest motiu l'espai destinat a l'aïllament és l'aula de Jordi (A1) situada en l'extrem del passadís de la Z1.

En absència de la directora, les tasques de Control i Gestió de cassos(Annex 2)les realitzarà l'educadora de suport; en el cas que sigui al migdia, la coordinadora del menjador.

Quan la simptomatologia s'inicia fora de l'horari escolar o en dies no lectius, la família o la persona amb símptomes ha de contactar amb el seu CAP de referència o, fora de l'horari del CAP, amb els centres d'urgències d'atenció primària (CUAP), per valorar la situació i fer les actuacions necessàries. **Caldrà també que ens ho notifiqueu via mail.**

Seguint les instruccions *Aclariments per a la gestió de cassos covid-19 als centres educatius (22.9.2020)*:

En relació amb el control de símptomes, es recomana que els centres educatius facin un control diari de la temperatura dels alumnes.

Davant d'una persona que comença a desenvolupar símptomes compatibles amb la COVID-19 a l'escola:

- Se'l portarà a un espai separat d'ús individual ben ventilat (Jordi A1).En el cas de ser un infant, l'acompanyarà la seva tutora.
- Sempre que no hi hagi contraindicació per a l'ús de la mascareta, se li ha de col·locar, tant a la persona que ha iniciat símptomes –si és més gran de 2 anys– com a la persona que l'acompanyi (en cas que es tracti d'un/a menor o d'una persona que pel seu estat de salut no pugui quedar-se sola).
- Si la persona presenta símptomes de gravetat (dificultat per respirar, afectació de l'estat general per vòmits o diarrea molt freqüents, dolor abdominal intens, confusió, tendència a adormir-se...) caldrà trucar al 061.

- Procedir a la desinfecció i a la neteja dels espais del centre, de manera excepcional, l'espai/ dormitori ocupat per l'infant, amb tots els materials i joguines que hi formin part del grup estable.

A continuació, el/la director/a del centre educatiu haurà de realitzar les següents accions:

- En el cas que es tracti d'un infant, establir contacte immediat amb la família per tal que vingui a buscar.
- Recomana a la persona o a la família que es traslladin al domicili i, des d'allí, contactin telefònicament amb el seu centre d'atenció primària de referència. Es recomana que sigui el CAP de referència del sistema públic de salut, per tal de facilitar la traçabilitat del contagi i el seguiment epidemiològic.
- Iniciarà els processos de comunicació establerts del TRAÇACOVID. Annex 2 (Algoritme de Gestió del cas).
- En el cas que es tracti de personal docent o no docent adscrit a l'escola, aquest haurà d'abandonar el centre i posar-se en contacte amb el seu centre d'atenció primària el més ràpidament possible, i comunicar-ho Servei de Prevenció de Riscos Laborals (SPRL)

Realització de PCR als contactes estrets d'un cas positiu, sempre que sigui possible, es farà al mateix centre escolar. Aquests infants poden assistir a l'escola fins que no s'indiqui la quarantena. La comunicació a les famílies es farà a través de la direcció del centre educatiu.

Retorn al centre educatiu

En el cas que la PCR hagi estat negativa o no hagi estat necessari realitzar-la, la persona es podrà reincorporar un cop hagi cedit la simptomatologia seguint les "*Recomanacions del document de no assistència al centre educatiu per malaltia transmissible*" *Agència de Salut Pública(2018)*, en el nostre cas, *Orientacions Sanitàries*, entregat a les famílies via mail a inicis de curs. De manera general, els infants es podran reincorporar quan faci 24 hores que es troben sense febre o simptomatologia causant de la malaltia transmissible.

Si la PCR ha confirmat la COVID-19, la persona no ha requerit ingrés hospitalari, ha estat atesa a l'atenció primària i s'ha indicat aïllament domiciliari, seguint les recomanacions de l'OMS, l'aïllament es mantindrà durant almenys 10 dies des de l'inici dels símptomes i fins que hagin transcorregut almenys 72 hores des de la resolució dels símptomes. No serà necessària la realització d'una PCR de retorn.

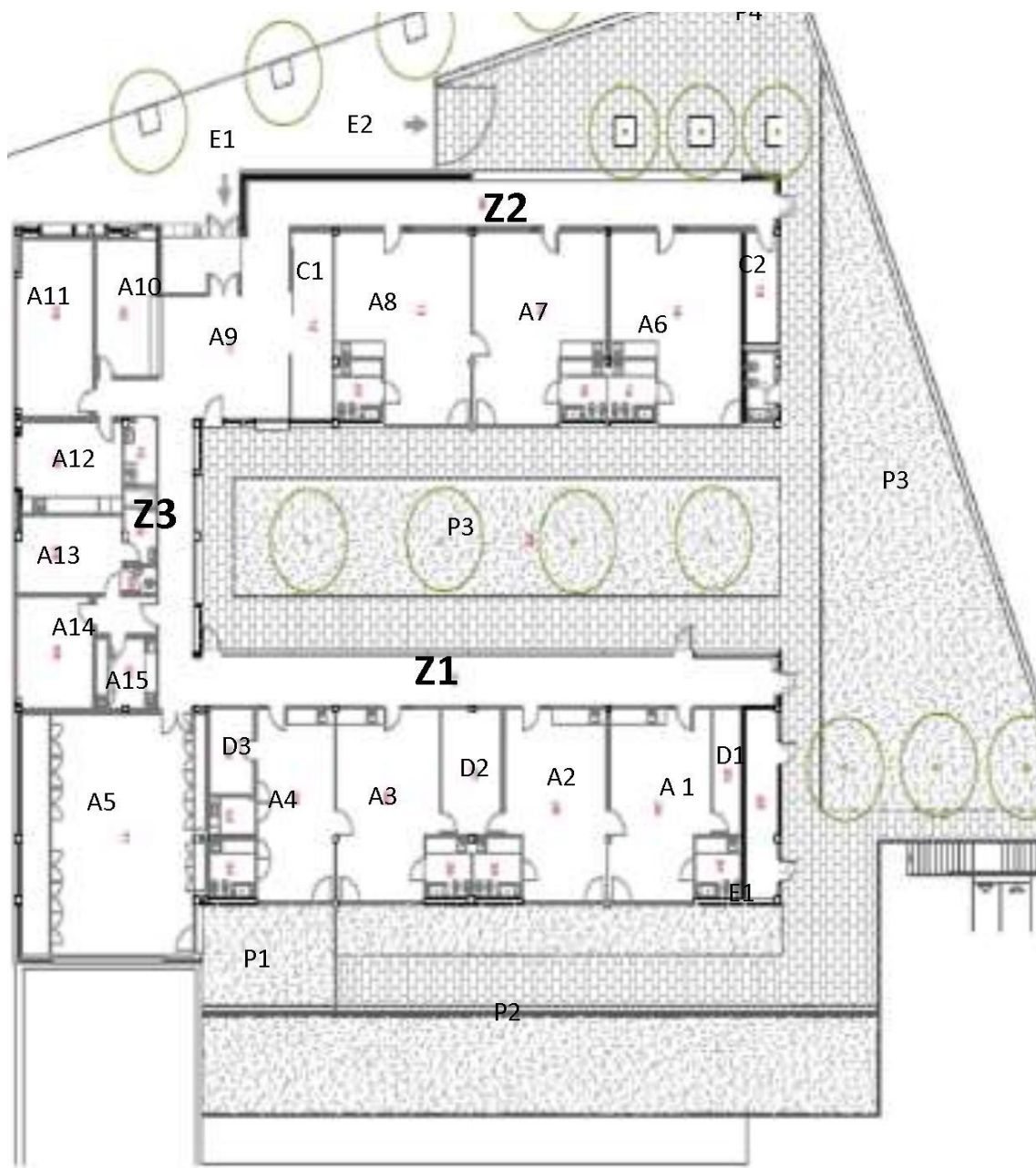
En cap dels supòsits anteriors caldrà disposar d'un certificat mèdic per a la reincorporació a l'escola.

Col·laboració Direcció d'Ensenyament i el CDIAP

La seva funció en l'àmbit de l'escola és col·laborar amb l'equip d'educadores en la seva tasca d'observar, acompanyar i tenir cura del procés d'evolució natural que els infants viuen durant els primers anys de vida, tenint en compte les seves particularitats i individualitats.

Aquesta funció no es podrà dur a terme de manera presencial per la normativa vigent, i s'ha acordat la comunicació amb la terapeuta referent de l'escola trobades telemàtiques on les educadores, mitjançant observacions, tractaran els cassos observats amb la terapeuta.

Annex (1)



EBM Els Garrofers, Josep M^a de Sagarra, 5. CP.0804, MATARÓ

Annex (2)

