

# PROTOCOL D'ACTUACIÓ DAVANT LES AGRESSIONS SEXISTES I LES VIOLÈNCIES SEXUALS EN ESPAIS PÚBLICS D'OCI A MATARÓ



**Coordinació del treball:**

Oficina de les Dones i LGBTI  
Ajuntament de Mataró

**Autoria:**

Montse Pineda Lorenzo  
Nieves Prado Soto  
Associació Creación Positiva

Novembre 2018

## INDEX

<b>1. PRESENTACIÓ</b> .....	<b>4</b>
<b>2. FUNCIONAMENT I METODOLOGIA</b> .....	<b>7</b>
2.1. ASPECTES PREVIS .....	7
2.2. AGENTS IMPLICATS .....	8
2.3. FASES I METODOLOGIA .....	8
2.4. ACTUACIONS PRÈVIES .....	10
<b>3. DIAGNOSI</b> .....	<b>15</b>
3.1. AGENTS PARTICIPANTS EN LA DIAGNOSI .....	16
3.2. TÈCNiques I INSTRUMENTS .....	17
3.3. PRINCIPALS RESULTATS DE LA DIAGNOSI .....	17
<b>4. MARC CONCEPTUAL ON S'EMMARCA EL PROTOCOL</b> .....	<b>21</b>
<b>5. MARC JURÍDIC ON S'EMMARCA EL PROTOCOL</b> .....	<b>23</b>
<b>6. OBJECTIUS DEL PROTOCOL</b> .....	<b>27</b>
6.1. OBJECTIUS GENERALS .....	27
6.2. OBJECTIUS ESPECÍFICS .....	27
<b>7. DELIMITACIÓ DE LES ACTUACIONS DEL PROTOCOL</b> .....	<b>29</b>
7.1. PRINCIPIS D'ACTUACIÓ .....	30
7.2. ACTUACIONS VINCULADES AL PROTOCOL .....	33
7.3. ACTUACIONS DE PREVENCIÓ EN ESPAIS PÚBLICS D'OCI .....	34
7.4. ACTUACIONS DE PREVENCIÓ A LA FESTA MAJOR DE LES SANTES .....	37
7.5. ACTUACIONS D'ATENCIÓ EN CLAU DE SEGURETAT I D'ATENCIÓ PSICOSOCIAL EN ESPAIS PÚBLICS D'OCI .....	40
7.6. ACTUACIONS D'ATENCIÓ EN CLAU DE SEGURETAT I D'ATENCIÓ PSICOSOCIAL EN ESPAIS PÚBLICS D'OCI DE LA FESTA MAJOR DE LES SANTES .....	43
7.7. ALTRES ACTUACIONS .....	46
<b>8. PROTOCOL D'ACCIÓ ESPECÍFICA AL MUNICIPI DE MATARÓ</b> .....	<b>49</b>
8.1. ALGORITME D'ACTUACIÓ .....	49
8.1.1. QUÈ CAL FER QUAN HI HA UN ESTAND D'INFORMACIÓ O D'ATENCIÓ ..	49
8.1.2. QUÈ CAL FER SI NO HI HA UN ESTAND D'INFORMACIÓ O D'ATENCIÓ ..	56
<b>9. SEGUIMENT I AVALUACIÓ</b> .....	<b>59</b>
<b>10. COMUNICACIÓ</b> .....	<b>63</b>
<b>11. CIRCUIT D'ACCIÓ ESPECÍFICA AL MUNICIPI DE MATARÓ</b> .....	<b>65</b>
<b>12. ACRÒNIMS</b> .....	<b>69</b>
<b>13. GLOSSARI</b> .....	<b>71</b>
<b>14. ANNEXOS</b> .....	<b>73</b>



# 1. PRESENTACIÓ

L'escalada d'actituds sexistes i de LGBTIfòbia que es produeix en grans esdeveniments sota el pretext de l'ambient festiu i els excessos s'ha convertit últimament en motiu de preocupació i també de reivindicació social.

Entenem per actituds o agressions sexistes aquelles agressions físiques, verbals o simbòliques/ambientals que s'exerceixen sobre una persona per motius de gènere, d'orientació sexual o d'aspecte físic.

Les violències masclistes són fruit d'un sistema de relacions patriarcal i heteronormatives i, per tant, no són actes aïllats que afectin una persona o un grup específic, sinó que ens afecten a totes i a tots i, per tant, hi hem d'actuar col·lectivament.

La ciutat de Mataró no pot tolerar cap actitud o conducta sexista ni cap agressió per motiu de gènere o d'orientació afectiva i sexual. En aquesta línia, des de la Regidoria de Polítiques de Gènere, es percep la necessitat de crear aquest Protocol per generar consciència sobre la corresponsabilitat a l'hora de lluitar contra les violències masclistes i, en concret, contra les agressions sexistes.

En aquest sentit, l'Ajuntament de Mataró assumeix el compromís i la responsabilitat social i política de treballar per l'erradicació de qualsevol tipus de violència masclista a la ciutat. Per abordar de manera clara les actituds sexistes que acostumen a predominar als espais d'oci, comptem amb la participació de tots els agents implicats en la definició del model de lleure que ha de tenir la nostra ciutat, perquè entenem que aquestes conductes són una de les grans problemàtiques que impedeixen el lliure gaudi i la convivència de totes les persones.

Aquest Protocol es planteja com una eina de treball que ha de permetre consensuar els paràmetres d'actuació de cadascun dels agents implicats en la lluita i l'erradicació de les agressions sexistes a les festes i als espais d'oci de la ciutat, de manera que se'n garanteixi la preservació com a espais de seguretat i confiança on les persones es puguin relacionar de manera segura, consentida i lliure.

Aquest document formarà part del Protocol per a l'abordatge integral de la violència masclista que ja existeix i que es lidera des del Servei d'Igualtat i Ciutadania a través del Centre per a la Igualtat i Recursos per a les Dones (CIRD).

Vull agrair la col·laboració de totes les persones i entitats que han fet possible l'elaboració d'aquest Protocol i el suport de la Diputació de Barcelona i les professionals de Creación Positiva, i també reconèixer la implicació i la feina feta pel personal del Servei d'Igualtat i Ciutadania a través del CIRD. Gràcies a tothom.

**Marisa Merchán Cienfuegos**

Regidora delegada d'Esport, Polítiques de Gènere, LGBTI, Joventut, Ciutadania i Convivència



## 2. FUNCIONAMENT I METODOLOGIA

### 2.1. ASPECTES PREVIS

Mataró, com a capital del Maresme, és un municipi ben conegut per tota la població d'arreu de Barcelona per la gran quantitat d'establiments i empreses de lleure que operen al territori. Hi predomina l'oferta d'oci (nocturn) que s'ubica al polígon industrial de Pla d'en Boet, on es calcula que es concentren entre 2.000 i 3.000 persones —predominantment joves— cada cap de setmana, procedents majoritàriament d'altres poblacions de l'àrea metropolitana (70 %)<sup>1</sup>. Aquesta situació d'aglomeració als llocs lúdics, com ara pubs o discoteques, influeix en les condicions dels espais —pel que fa a la neteja, al trànsit i a la seguretat— i en les relacions, les percepcions i les dinàmiques amb base de gènere que s'associen al lleure.

Respecte als esdeveniments festius, Les Santes són un referent entre les festes majors locals i, tal com passa a la resta de zones d'oci del municipi, atrau i congrega no només la població mataronina, sinó també persones de moltes altres localitats de dins i fora de Barcelona i, fins i tot, d'arreu de Catalunya.

Davant d'aquest escenari, l'Ajuntament de Mataró s'ha plantejat assolir un model de lleure saludable, segur i igualitari, mitjançant l'adopció d'una sèrie de mesures que tinguin a veure amb les diverses problemàtiques associades als espais d'oci.

Pel que fa a la igualtat amb base de gènere i a causa de la preocupació per l'escalada d'actituds i pràctiques sexistes i homòfobes que es produeixen en esdeveniments d'oci, escudant-se en l'ambient festiu i algunes de les seves dinàmiques, al Ple de l'Ajuntament de Mataró de maig del 2016 es va presentar, pels grups municipals d'ERC, del PSC, de VolemMataró i d'Iniciativa per Catalunya Verds Esquerra Unida i Alternativa, una Proposta de Resolució per a un model de lleure participatiu i lliure de sexisme<sup>2</sup>.

Així, l'Ajuntament de Mataró posa de manifest la seva voluntat de treballar per definir un model de lleure que abordi de manera clara les actituds o agressions sexistes i violències sexuals, enteses com a agressions físiques, verbals o simbòliques/ambientals que s'exerceixen sobre una persona pel fet de ser «dona», per la seva opció sexual o per la seva expressió de gènere o identitat de gènere. Aquestes agressions són una de les grans problemàtiques que impedeixen el lliure gaudi i la convivència de totes les persones.

<sup>1</sup> Informació extreta del Pla Jove x Mataró 2018/2022, disponible a: [http://www.mataro.cat/web/portal/ca/joves/pla\\_jove/index.html](http://www.mataro.cat/web/portal/ca/joves/pla_jove/index.html)

<sup>2</sup> Proposta de Resolució completa, disponible a: <http://media.seu-e.cat/acteca/812130008/2016/7c-f9b413-051f-462e-bfeb-28c02d266753/Ple%20municipal%20%2005.05.2016.pdf>

---

## **2.2. AGENTS IMPLICATS**

Són els agents i serveis municipals que ja participen en la Comissió del Protocol per a l'abordatge integral de la violència masclista, als quals s'afegiran altres agents i serveis específics relacionats amb Les Santes i els espais d'oci de la ciutat.

A l'inici, el grup motor que comença a treballar en aquest procés es compon per:

- Centre per a la Igualtat i Recursos per a les Dones (CIRD) de l'Ajuntament de Mataró
- Direcció de Cultura de l'Ajuntament de Mataró
- Direcció d'Ensenyament de l'Ajuntament de Mataró
- Oficina d'Atenció Ciutadana (OFIAC) de l'Ajuntament de Mataró
- Policia Local de Mataró
- Secció d'Igualtat, Joventut i Gent Gran de l'Ajuntament de Mataró
- Servei de Benestar Social de l'Ajuntament de Mataró
- Servei de Llicències i Activitats de l'Ajuntament de Mataró
- Servei de Mobilitat de l'Ajuntament de Mataró
- Servei de Salut Pública de l'Ajuntament de Mataró
- Àrees bàsiques de salut. Consorci Sanitari del Maresme
- Centre d'Atenció a la Salut Sexual i Reproductiva (ASSIR) Mataró-Maresme
- CCOO VORMAROS Vallès Oriental, Maresme i Osona
- Fundació Àmbit Prevenció
- Hospital de Mataró. Consorci Sanitari del Maresme
- Mossos d'Esquadra Mataró. Grup d'Atenció a la Víctima (GAV)
- Servei d'Intervenció Especialitzada (SIE) Mataró-Maresme
- UGT Maresme

El Protocol s'ha elaborat, a més, amb la col·laboració de l'Oficina de les Dones i LGBTI de la Diputació de Barcelona, a través de l'entitat Creación Positiva, que hi ha donat suport al llarg de tot el procés.

---

## **2.3. FASES I METODOLOGIA**

A continuació, es presenten les fases que ha tingut el procés d'implementació del Protocol i les seves característiques metodològiques.

---



## FASE I: DIAGNOSI

Procés d'estudi sobre el que està passant al territori, a través de l'anàlisi de la informació recopilada mitjançant diverses tècniques i instruments i amb la col·laboració de diferents persones o grups de persones<sup>3</sup>.

A l'inici del procés es va establir una Comissió formada pel grup motor, que ha vetllat pel desenvolupament del projecte.

## FASE II: ELABORACIÓ DEL PROTOCOL

Redacció del Protocol de manera consensuada i participada amb la Comissió formada pel grup motor. S'han respectat les premisses proposades a l'inici del procés i s'han seguit els objectius generals i específics plantejats:

- Organització i adaptació del Circuit de Coordinació del Protocol.
- Accions i activitats dissenyades.
- Model d'intervenció coordinada:
  - Principis orientadors de la intervenció.
  - Algoritme d'intervenció (diagrama de flux).
- Intervenció per eixos (segons la lògica tècnica de la Llei 5/2008 del dret de les dones a erradicar la violència masclista):
  - Prevenció
  - Detecció
  - Atenció
  - Recuperació

<sup>3</sup> Dades específiques del procés diagnòstic, a l'apartat «Diagnosi».

### **FASE III: ACOMPANYAMENT I POSADA EN MARXA DEL PROTOCOL**

Procés d'acompanyament que permet valorar la viabilitat de la proposta plantejada en relació amb el Protocol, mitjançant:

- 
- Reunions de coordinació.
  - Redacció tècnica.
  - Supervisió de redacció.
  - Formacions a grups identificats.
- 

### **FASE IV: AVALUACIÓ I SEGUIMENT DEL PROTOCOL**

Establiment, des de la Comissió formada pel grup motor, de quina metodologia es vol fer servir per fer l'avaluació, i concreció de qui, com i quan s'ha de fer el seguiment<sup>4</sup>, a través de:

- 
- Reunions de coordinació i treball de consens.
  - Redacció tècnica.
  - Supervisió de redacció.
  - Reunions de contrast de la informació.
- 

### **FASE V: COMUNICACIÓ I DIFUSIÓ**

Creació d'un pla de comunicació i difusió, amb el suport de l'empresa consultora, mitjançant:

- 
- Reunions de coordinació i treball de consens.
  - Reunions d'acompanyament al procés de comunicació i difusió.
- 

## **2.4. ACTUACIONS PRÈVIES**

Les actuacions concretes que s'han dut a terme des que es va proposar l'elaboració del Protocol i al llarg de tot el seu procés han estat:

### **CAMPANYA “NO ÉS NO”<sup>5</sup> (Les Santes 2017)**

Les festes majors són actes tradicionals i festius en els quals la població es relaciona i gaudeix en un ambient lúdic i distès, mentre participa en les activitats organitzades. Sovint, però, en aquest tipus d'esdeveniments on es congrega tanta

---

<sup>4</sup> Dades específiques de l'avaluació i el seguiment del procés, a l'apartat «Avaluació i seguiment del Protocol».

<sup>5</sup> Informació de la campanya, disponible a: [http://www.mataro.cat/web/portal/ca/sites/no\\_es\\_no/index.html](http://www.mataro.cat/web/portal/ca/sites/no_es_no/index.html)

gent es produeixen situacions, comportaments i actituds de caire sexista que impedeixen que les persones interaccionin de manera segura, lliure i consentida.

Massa vegades són les dones, i també aquelles persones amb adscripció de gènere no normativa (persones transsexuals\*, gais, lesbianes i bisexuals), les que no poden gaudir lliurement de les festes perquè pateixen situacions de violència masclista. Cal visibilitzar i identificar actituds com la insistència, els tocaments, l'assetjament, les bromes, el control, els comentaris ofensius o degradants, els abusos verbals i les agressions sexuals, i també apel·lar al conjunt de la ciutadania per aturar-les i no permetre-les.

Conscients i preocupats pel caire que havien pres determinats comportaments als espais d'oci municipals i en festes de gran concurrència, a Mataró vam voler impulsar una campanya de sensibilització i prevenció d'actituds sexistes i homòfobes a la festa major de Les Santes 2017, que es va fer visible a través de pancartes, cartells, adhesius, etc., amb el lema «NO és NO».

## OBJECTIUS

- Sensibilitzar sobre el sexisme en espais de lleure, especialment en activitats d'oci nocturn, i a favor d'unes relacions lliures, respectuoses i igualitàries i contra les agressions sexistes, racistes i LGBTIfòbiques en el marc de Les Santes, amb la voluntat d'estendre-ho a l'oci nocturn de la ciutat durant tot l'any.
- Aconseguir la resposta ciutadana necessària per poder tenir unes festes lliures d'agressions sexistes on totes i tots puguem gaudir dels espais amb seguretat i en llibertat.
- Fomentar l'erradicació d'agressions sexistes i sexuals, i també per motius de gènere o d'orientació afectiva i sexual, als espais de festa i lleure, on les condicions afavoreixen possibles interrelacions que donen peu a actituds o conductes injustificables i intolerables.

## A QUI ES VA ADREÇAR

La campanya es va adreçar a tota la ciutadania perquè s'impliqués en la construcció de la igualtat entre dones i homes.

No va ser una campanya només per a dones, ni va ser una campanya contra els homes. Es va planificar una campanya per a totes i tots, a fi d'adoptar una actitud activa davant les agressions i els comportaments sexistes.

## ELEMENTS

### Accions formatives

---

- Formació específica impartida per personal especialitzat en l'abordatge de les violències sexuals i les agressions sexistes i en els protocols que han de seguir la Policia Local, els cossos de seguretat i el personal tècnic dels diferents serveis de l'Ajuntament relacionats amb el tema i altres professionals que participen en el Protocol per a l'abordatge integral de la violència masclista.
- Aquesta formació (de 16 hores) es va impartir entre el maig i el juny del 2017 i hi van participar 23 persones de diferents serveis municipals (de la Policia Local i de les àrees de Joventut i Serveis Socials), així com professionals d'altres administracions que formen part del Protocol. Montse Pineda Lorenzo, de l'associació Creación Positiva, és qui va impartir la formació.
- Formació específica, feta conjuntament amb la Comissió de Festes de Les Santes, impartida per personal especialitzat en sexisme i agressions sexistes i en els protocols que ha de seguir tot el personal responsable de les diverses activitats, tant tècnic com de seguretat i de les entitats i del voluntariat que formen part de la festa.

Es van preveure dues sessions formatives de 3 hores cadascuna, impartides per l'associació Creación Positiva:

Dissabte 15 de juliol del 2017, de 10 a 13 h.

Dimarts 18 de juliol del 2017, de 18 a 21 h.

### Campanya comunicativa

---

- Edició de *flyers* i cartells amb missatges de rebuig envers les conductes sexistes, que es van distribuir arreu de la ciutat, especialment on es van desenvolupar les activitats relacionades amb la festa major.
- Edició d'adhesius i de xapes amb el lema triat per a la campanya, «NO és NO», que es van distribuir entre els espais festius, especialment barres de bar, estands informatius de la festa, oficina de venda de productes de Les Santes...

## Actuació i intervenció

- Instal·lació d'un estand informatiu a la zona del Parc Central, atès per personal especialitzat, del 25 al 29 de juliol del 2017. Aquest estand va funcionar de les 10 de la nit a les 4 de la matinada. S'hi van atendre les demandes d'informació relatives al tema, es va donar resposta a les necessitats sorgides i es van fer les derivacions corresponents. La finalitat d'aquest estand informatiu va ser atendre les consultes derivades de possibles agressions i oferir informació sobre la campanya.
- Elaboració d'aquest Protocol, fet específicament per detectar els casos d'agressió sexista i intervenir-hi i que recull els diferents tipus d'agressions i com han d'actuar els diversos agents que hi estan implicats. El Protocol s'ha dut a terme amb la col·laboració de la Diputació de Barcelona i forma part, com a annex, del Protocol per a l'abordatge integral de les violències masclistes, que es va aprovar al novembre del 2017. El Protocol d'actuació davant les agressions sexistes i les violències sexuals en espais públics d'oci a Mataró es va començar a treballar al setembre del 2017.

## REUNIONS DE LA COMISSIÓ/GRUP MOTOR I DELS SEUS GRUPS DE TREBALL

Constitució de la Comissió i sessió de treball inicial: 6 d'octubre del 2017.

Sessió de treball de coordinació de la Comissió: 11 de desembre del 2017.

Sessió de treball de coordinació de la Comissió: 23 de gener del 2018.

Sessió de treball del grup de treball sobre prevenció i detecció:  
13 de març del 2018.

Sessió de treball del grup de treball sobre atenció i recuperació:  
14 de març del 2018.

Sessió de treball de coordinació de la Comissió: 16 d'abril del 2018.

Sessió de treball de coordinació de la Comissió: 14 de maig del 2018.

## SORTIDES OBSERVACIONALS

Sortides observacionals (hi participen dos grups formats per la Regidoria d'Esports, Polítiques de Gènere, Joventut i Convivència; la Policia Local; els Mossos d'Esquadra; el personal tècnic dels serveis de Salut Pública, Joventut i Polítiques de Gènere de l'Ajuntament de Mataró; i l'associació Creación Positiva): 11 d'abril del 2018.

Sortida observacional d'agents de salut de la Fundació Àmbit Prevenició: 27 d'abril del 2018.

## ENTREVISTES AMB AGENTS CLAU DE SERVEIS, MOVIMENTS SOCIALS I CULTURALS

Entrevistes 1, 2 i 3: desembre del 2017.

Entrevistes 4 i 5: gener del 2018.

Entrevista 6: febrer del 2018.

Entrevista 7: maig del 2018.

## GRUP DE DISCUSSIÓ I GRUP FOCAL AMB AGENTS CLAU DE SERVEIS, MOVIMENTS SOCIALS I CULTURALS

Grups de discussió amb agents i entitats que treballen en matèria de gènere: febrer del 2018.

Grup focal amb agents i moviments socials i culturals en relació amb Les Santes: febrer del 2018.

Per acabar, cal posar de manifest que els resultats de tot aquest procés, i el seu producte final, **el Protocol d'actuació davant les agressions sexistes i les violències sexuals en espais públics d'oci a Mataró**, s'aprovaran per decret de la regidora i es comunicaran i se'n donarà compte al Ple de l'Ajuntament.

De la mateixa manera, és important afegir que el Protocol serà susceptible de revisió després del primer any d'implantació per incorporar o modificar el que calgui.

### 3. DIAGNOSI

El procés de diagnòstic dut a terme com a punt de partida per elaborar el Protocol d'actuació davant les agressions sexistes i sexuals en espais públics d'oci a Mataró ha estat desenvolupat des d'una metodologia eminentment qualitativa, participativa i amb base de perspectiva de gènere.

La metodologia qualitativa ha permès recollir i analitzar narratives personals, tant individuals com grupals, que han posat de manifest diverses informacions inter-relacionades sobre la temàtica concreta tractada, els agents implicats i el context avaluat (el municipi de Mataró, especialment els seus espais públics d'oci). La metodologia també ha estat participativa gràcies a la implicació i la col·laboració de diferents agents clau pertanyents a l'Administració local i a diversos serveis, recursos i moviments socials i culturals del municipi. I s'ha desenvolupat des d'una clara perspectiva de gènere, no només per l'adequació i el compliment de premisses ètiques i d'igualtat, sinó també pel fet de promoure lògiques de diàleg, relació i co-neixement multidireccional entre els agents i els elements avaluats en la diagnosi, la qual cosa ha permès posar en comú percepcions i interessos compartits entre totes les persones participants i el buidatge i l'anàlisi dels resultats obtinguts.

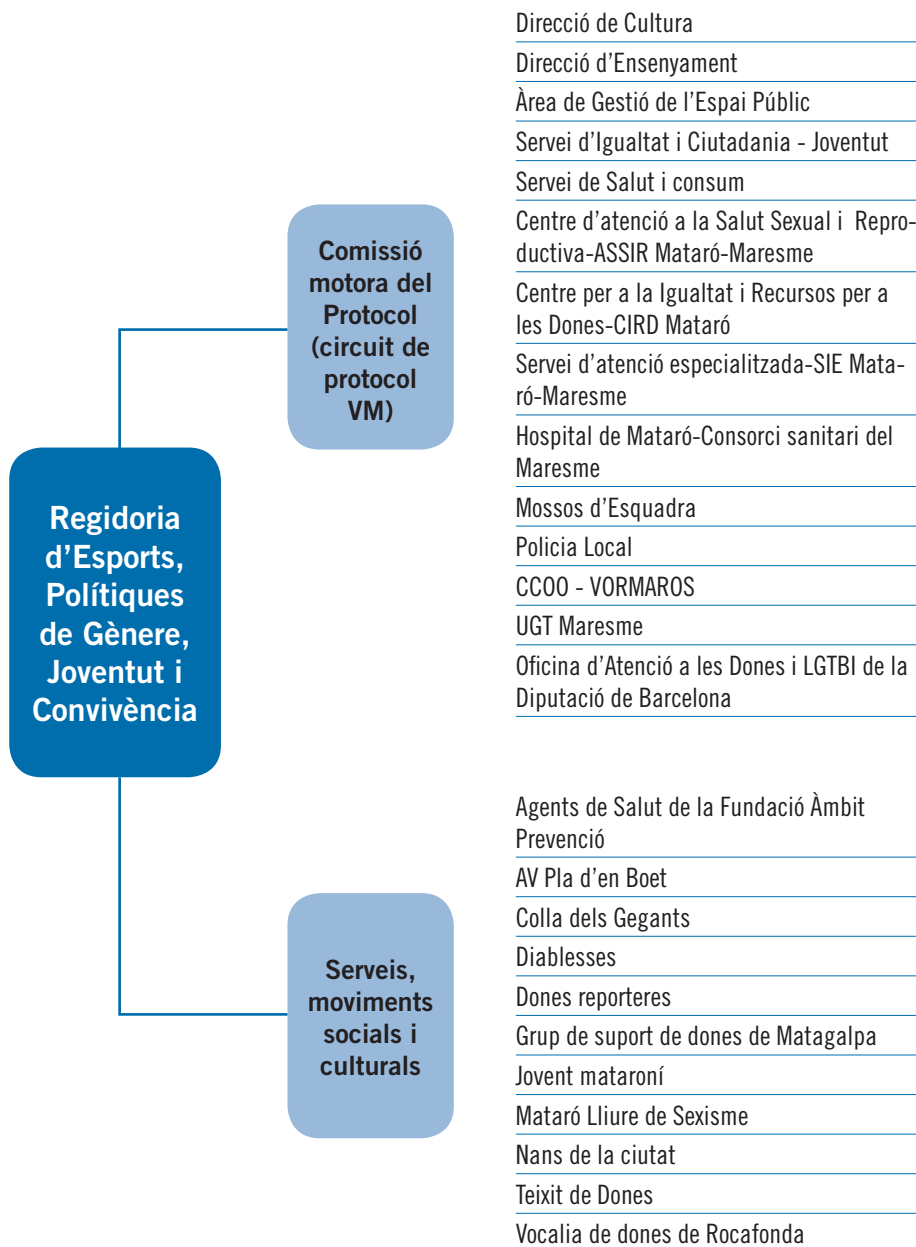
Com a resultat de la feina prèvia duta a terme a Mataró pel que fa a violències sexuals en espais públics d'oci, el procés de diagnòstic, malgrat que s'ha centrat principalment en les variables directament relacionades amb les agressions sexistes i sexuals que es poden esdevenir en espais públics d'oci en general, ha distingit dues dimensions en relació amb els diferents ambients de festa i lleure del municipi i ha analitzat també altres espais que queden al costat d'aquestes zones o que són llocs de pas en les rutes de lleure de la ciutat. Aquestes dues dimensions han estat:

- Espais públics d'oci de Mataró i els seus voltants, on destaca el polígon de Pla d'en Boet.
- Espais que comprèn la festa major de Mataró (Les Santes), on destaquen les zones de platja, la plaça de Santa Anna, el Parc Central i la plaça de les Tereses.

Dins les lògiques d'abordatge i intervenció de les violències masclistes<sup>6</sup> i, per tant, de les agressions sexistes i sexuals al municipi, tot el procés d'elaboració del Protocol i també la diagnosi— s'ha emmarcat en els eixos de sensibilització, de prevenció, de detecció, d'atenció i de recuperació.

<sup>6</sup> Protocol per a l'abordatge integral de la violència masclista (CIRD-SIAD de l'Ajuntament de Mataró, 2017), disponible a: [https://serveisweb.mataro.cat/web/portal/contingut/document/originals/Dona/Nova\\_web\\_2012/Protocol\\_violencia\\_masclista2018.pdf](https://serveisweb.mataro.cat/web/portal/contingut/document/originals/Dona/Nova_web_2012/Protocol_violencia_masclista2018.pdf)

### 3.1. AGENTS PARTICIPANTS EN LA DIAGNOSI





### 3.2. TÈCNiques I INSTRUMENTS

En cadascuna de les fases d'implementació del Protocol, des de la planificació i posada en marxa fins a la comunicació i la difusió, s'ha desenvolupat un procés d'acompanyament, d'orientació i de consulta amb la coordinació designada per l'Ajuntament de Mataró i la Comissió motora del Protocol. Aquest acompanyament s'ha basat en reunions de coordinació, dinamització i seguiment dels grups de treball i en el consens, en el suport en la planificació i la construcció d'instruments per a la diagnosi i en la formació a grups identificats.

A més, concretament en el procés de diagnòstic, s'han fet servir les tècniques i els instruments de recollida i d'anàlisi de la informació següents:

**Anàlisi documental**

**Entrevista**

**Grup de discussió**

**Grup focal**

**Sortida observacional**

**Observació**

Tota la informació recollida durant el procés de diagnòstic, el tractament i la protecció de les dades obtingudes i els compromisos de confidencialitat s'han dut a terme seguint la normativa vigent<sup>7</sup> en el període en el qual es va desenvolupar, anterior a l'entrada en vigor de l'actual Reglament (UE) 2016/679 del Parlament i del Consell, de 27 d'abril de 2016, relatiu a la protecció de les persones físiques.

### 3.3. PRINCIPALS RESULTATS DE LA DIAGNOSI

Els resultats aconseguits en el procés diagnòstic són fruit d'una anàlisi descriptiva que es fonamenta en la reducció de dades i en la identificació d'aspectes confluents per categories de continguts, que s'ha dut a terme d'acord amb les informacions recollides, principalment en les entrevistes i els grups (de discussió

<sup>7</sup> Llei orgànica 15/1999, de 13 de desembre, de protecció de dades de caràcter personal.

i focals) amb diversos agents locals, confrontades i avaluades amb els membres de la Comissió del grup motor en les diferents sessions de treball de coordinació i en les sessions de treball de grup dins la Comissió. Aquestes informacions han estat complementades amb les indagacions i els relats obtinguts durant l'observació i la revisió documental prèvia i al llarg de tot el procés de diagnosi i amb les informacions recollides en les sortides observacionals.

Les dades concretes obtingudes en aquestes sortides observacionals, relacionades amb el resultat d'adequació dels espais des de la perspectiva de gènere, es poden consultar en la documentació annexa d'aquest document (vegeu-ne els annexos 7 i 8).

Tot i que molts dels resultats obtinguts en el procés de diagnòstic són compartits o extrapolables a les diverses zones del municipi que han estat objecte d'estudi, contenen informacions específiques d'acord amb la divisió d'espais abans esmentada.

Així, els principals resultats en relació amb cadascun d'aquests espais són:

## ESPAIS D'OCI

- Preocupació per la prevalença de violències sexuals «quotidianes» i naturalitzades i per la dificultat d'identificar-les.
- Manca de dades quantitatives que fa difícil poder mesurar el nivell d'incidència de les violències sexuals al municipi i que, de vegades, pot fer minvar la sensació que se'n té pel que fa a la presència i la influència.
- Manca de formació i sensibilització respecte a les violències sexuals en diversos recursos, serveis i entre la població general.
- Necessitat d'incloure obligatòriament la indústria de l'oci en accions de prevenció i detecció que tinguin a veure amb dinàmiques sexistes i violències sexuals.
- Dinàmiques sexistes freqüents en diversos àmbits del municipi, tant públics com privats: publicitat que cosifica les dones i que està carregada d'estereotips de gènere, utilització de noies com a reclam del públic masculí, etc.
- Potencialitat del teixit associatiu que integra la perspectiva de gènere al municipi o que treballa en aquesta perspectiva.
- Consum de substàncies: tot i tenir molt clara la no causalitat entre les agressions sexistes i sexuals i el consum de substàncies (sobretot l'alcohol), preocupen la seva presència i la possible relació que tenen, sobretot entre el públic menor d'edat.

- Paper i coordinació dels recursos i els serveis d'intervenció dins i fora del Protocol: sensació que els actuals processos de coordinació són millo- rables i visió del Protocol com una eina adequada per consolidar-los i ampliar les xarxes d'actuació.
- Adequació dels espais, transports inclosos, des de la perspectiva de gènere, per facilitar-ne l'accés i l'ús a les dones i augmentar-ne la seguretat.
- Situacions i contextos facilitadors de vulnerabilitats: necessitat de tenir en compte les diferents realitats que conviuen al municipi i adaptar-se a les seves demandes, especialment en relació amb els menors d'edat.
- Acompanyaments a les persones agredides: preocupa que, davant d'una agressió que no requereixi la presència d'una ambulància, la persona pugui trobar-se sola a l'hora d'anar al centre sanitari corresponent o a la comissaria de Mossos d'Esquadra per presentar una denúncia.

## LES SANTES

- Manca de dades quantitatives, la qual cosa fa difícil mesurar el nivell d'incidència de les violències sexuals en el període de durada de la festa major, i, de vegades, pot fer minvar la sensació que se'n té pel que fa a la presència i la influència.
- Continuació, ampliació i millora de les actuacions dutes a terme l'any 2017.
- Formació per a persones implicades en el Protocol, en la festa i per a tota la població: es valora positivament la formació impartida l'any passat i es visibilitza la necessitat de continuar-la, fins i tot d'ampliar-la, com a eina fonamental per facilitar la participació activa dins del Protocol.
- Mancances en la seguretat de la festa, a causa de les aglomeracions en diversos punts de trobada i també per la falta de sensibilització i formació que en molts casos presenten les persones responsables d'aquesta segu- retat, sigui pública o privada.
- Consum de substàncies: tot i tenir molt clara la no causalitat entre les agressions sexistes i sexuals i el consum de substàncies (sobretot l'alco- hol), preocupen la seva presència i la possible relació que tenen, sobretot entre el públic menor d'edat.
- Necessitat d'accions i eines de prevenció i detecció d'agressions a la Ruixada, ja que és un espai on acudeix molta gent, sobretot jove, i on, at- ses l'aglomeració i la manca de seguretat, es poden esdevenir agressions sexistes i sexuals.

- Aclariment del paper dels col·lectius implicats en la festa, impartint formació específica sobre el desenvolupament del Protocol i el rol que ha de tenir cada persona que hi està compromesa.
- Manca d'avaluació de les actuacions dutes a terme en la festa de l'any passat, la qual cosa suposa no saber quina és la valoració de l'Administració local ni de les persones que hi van participar activament, i posa de manifest la falta de rendició de comptes amb elles i amb la resta de la població.

La diagnosi desenvolupada no només ha posat de manifest aspectes clau susceptibles d'anàlisi en relació amb la temàtica tractada, sinó que també ha revelat, a través dels discursos de les persones participants, certes idees o propostes de millora, tant en els eixos de sensibilització i prevenció com en els de detecció, d'atenció i de recuperació. Aquestes idees s'introdueixen a l'apartat sobre línies estratègiques i actuacions del Protocol.

Totes les propostes d'actuacions es relacionen —de manera directa o complementària— amb els resultats que exposa aquest apartat, cosa que facilita les orientacions pertinents per desenvolupar accions adequades que alleugin les mancances trobades o que impulsin aquells aspectes que, tot i ser correctes, siguin susceptibles de millora. D'aquesta manera, en l'apartat corresponent s'exposen les mesures que tenen a veure amb la coordinació de serveis i agents, amb la normativa legal, amb la formació necessària per a les persones implicades en el Protocol, amb l'atenció i l'acompanyament, etc.

## 4. MARC CONCEPTUAL ON S'EMMARCA EL PROTOCOL

El marc tècnic per definir les violències masclistes a l'espai públic pren com a referència el document elaborat per Creación Positiva i Grup Antígona per encàrrec de la Comissió Nacional per a una Intervenció Coordinada contra la Violència Masclista<sup>8</sup>. En el marc de la proposta també s'hi recullen diverses ponències<sup>9, 10</sup>.

En aquest sentit, la taula descriptiva següent recull totes les manifestacions de violències sexuals en cada àmbit del marc conceptual<sup>11</sup>. Es destaquen aquelles que són objecte d'abordatge del Protocol.

(Taula a la pàgina següent)

- 
- 8 [http://dones.gencat.cat/ca/ambits/centre\\_documentacio/publicacions/informes\\_estudis\\_avaluacions](http://dones.gencat.cat/ca/ambits/centre_documentacio/publicacions/informes_estudis_avaluacions)
- 9 [http://creacionpositiva.org/AREAS-SERVICIOS/derechos-e-incidencia-politica/jornadas-violencias-sexuales/Violencias%20sexuales%20en%20espacios%20publicos\\_L.Garrido.pdf](http://creacionpositiva.org/AREAS-SERVICIOS/derechos-e-incidencia-politica/jornadas-violencias-sexuales/Violencias%20sexuales%20en%20espacios%20publicos_L.Garrido.pdf)
- 10 [http://creacionpositiva.org/AREAS-SERVICIOS/derechos-e-incidencia-politica/jornadas-violencias-sexuales/Politiques%20violencia%20sexuals\\_M.Pineda.pdf](http://creacionpositiva.org/AREAS-SERVICIOS/derechos-e-incidencia-politica/jornadas-violencias-sexuales/Politiques%20violencia%20sexuals_M.Pineda.pdf)
- 11 [http://dones.gencat.cat/ca/ambits/centre\\_documentacio/publicacions/informes\\_estudis\\_avaluacions](http://dones.gencat.cat/ca/ambits/centre_documentacio/publicacions/informes_estudis_avaluacions)

Àmbit simbòlic <sup>1</sup>	Àmbit de la parella	Àmbit familiar	Àmbit laboral	Àmbit social i comunitari <sup>2</sup>
<b>Assetjament sexual.</b> <b>Sexualització per fer de les dones un objecte.</b> <b>Sexualització per vexar o humiliar.</b> <b>Sexualització per fer de mercaderia.</b> <b>Llenguatge sexista.</b> <b>Cosificació.</b> <b>Fragmentació del cos.</b> <b>Publicitat sexista.</b> <b>Invisibilització.</b>	<b>Assetjament sexual.</b>  <i>Stalking<sup>3</sup>, sexting<sup>4</sup>, grooming<sup>5</sup></i> <b>i altres, mitjançant les TIC.</b>	<b>Assetjament sexual.</b>  <i>Stalking, sexting, grooming</i> <b>i altres, mitjançant les TIC.</b>	<b>Assetjament sexual i per raó de sexe.</b>  <i>Stalking, sexting, grooming</i> <b>i altres, mitjançant les TIC.</b>	<b>Assetjament sexual (al carrer, en festes, als espais d'oci, etc.).</b>  <i>Stalking, sexting, grooming</i> <b>i altres, mitjançant les TIC.</b>
	<b>Agressions sexuals.</b>	<b>Agressions sexuals.</b>	<b>Agressions sexuals.</b>	<b>Agressions sexuals.</b>
	<b>Abús sexual.</b>	<b>Abús sexual.</b>	<b>Abús sexual.</b>	<b>Abús sexual.</b>
	Violència contra altres drets sexuals i reproductius de les dones <sup>6</sup> . L'avortament forçat. L'esterilització forçada. <b>La infecció intencionada d'ITS<sup>7</sup>.</b>	Violència contra altres drets sexuals i reproductius de les dones. L'embaràs forçat. L'avortament forçat. L'esterilització forçada. <b>La infecció intencionada d'ITS.</b>	Violència contra altres drets sexuals i reproductius de les dones <sup>8</sup> .	Violència contra altres drets sexuals i reproductius de les dones. L'embaràs forçat. L'avortament forçat. L'esterilització forçada. <b>La infecció intencionada d'ITS.</b>

1 Aquestes manifestacions es donen o tenen un impacte en tots els àmbits.

2 Inclou l'àmbit institucional.

3 Persecució i assetjament compulsiu i continuat.

4 Tot i ser una pràctica relacionada amb la sexualitat, pot esdevenir violència sexual si es fa un ús inadequat de la informació rebuda a través de la pràctica del sexting.

5 Assetjament sexual a menors a través dels mitjans virtuals.

6 La Llei 5/2008 tracta expressament de la violència «contra altres drets sexuals i reproductius», malgrat que, des d'una perspectiva àmplia, totes les manifestacions de violència sexual atempten contra els drets sexuals.

7 Infeccions de transmissió sexual.

8 Per exemple, les polítiques amb les quals algunes empreses imposen el control de la fertilitat a les treballadores.

## 5. MARC JURÍDIC ON S'EMMARCA EL PROTOCOL

A continuació es presenten les normatives jurídiques que serveixen de base per al present Protocol. Al final del document es pot consultar la informació detallada de cadascuna d'elles (vegeu-ne l'annex 1).

CONVENI DEL CONSELL D'EUROPA SOBRE LA PREVENCIÓ I LA LLUITA CONTRA LA VIOLÈNCIA CONTRA LA DONA I LA VIOLÈNCIA DOMÈSTICA (CONVENI D'ISTANBUL)

**El Conveni d'Istanbul, aprovat el 7 d'abril del 2014**, constitueix el primer instrument de caràcter vinculant en aquesta matèria a Europa i és el tractat internacional més ampli en relació amb les diverses formes de violència contra les dones. El Conveni, que ha estat ratificat per l'Estat espanyol<sup>12</sup>, ha codificat les normes, la jurisprudència i les pràctiques en l'àmbit estatal, atès que les seves disposicions tenen més pes i permeten garantir-ne una aplicació més àmplia. El Conveni es basa, en particular, en el marc de les mesures de la CEDAW i la jurisprudència desenvolupada pel Comitè CEDAW.

LLEI ORGÀNICA 1/2004, DE 28 DE DESEMBRE, DE MESURES DE PROTECCIÓ INTEGRAL CONTRA LA VIOLÈNCIA DE GÈNERE

**La Llei orgànica 1/2004, de 28 de desembre, de mesures de protecció integral contra la violència de gènere**, en l'article 1 defineix la «violència de gènere» com «la manifestació de la discriminació, la situació de desigualtat i les relacions de poder dels homes sobre les dones, que s'exerceix sobre elles per part dels qui en siguin o n'hagin estat els cònjuges o dels qui hi estiguin o hi hagin estat lligats per relacions similars d'afectivitat». Tot i que aquesta llei comprèn tot acte de violència física i psicològica, incloses les agressions a la llibertat sexual, les amenaces, les coaccions o la privació arbitrària de llibertat en l'àmbit de la parella o de l'exparella, en cap moment del seu desenvolupament explícita, respecte de les agressions a la llibertat sexual, quines són les mesures específiques i quins són els recursos indispensables per abordar-la.

LLEI 5/2008 DEL DRET DE LES DONES A ERRADICAR LA VIOLÈNCIA MASCLISTA

**El 24 d'abril del 2008, el Govern de Catalunya va aprovar la Llei 5/2008 del dret de les dones a erradicar la violència masclista.** Aquesta llei dona pes legal a tot un seguit d'actuacions que ja es desenvolupaven a Catalunya des de feia

<sup>12</sup> [https://www.boe.es/diario\\_boe/txt.php?id=BOE-A-2014-5947](https://www.boe.es/diario_boe/txt.php?id=BOE-A-2014-5947)

temps amb l'objectiu d'erradicar aquesta violència i d'assentar les bases per establir actuacions noves i necessàries que afecten totes les administracions i els agents socials implicats en l'abordatge de la problemàtica.

La Llei del dret de les dones a erradicar la violència masclista recull les actuacions que els poders públics catalans han de dur a terme contra aquest tipus de violència i permet actuar de manera integral contra totes les seves formes i tots els àmbits en què es pot manifestar.

Aquesta llei posa les dones al centre, com a subjectes de dret, i considera la violència masclista una vulneració greu dels drets humans i les llibertats fonamentals, així com un impediment perquè assoleixin la plena ciutadania, la seva autonomia i la seva llibertat.

**LLEI 11/2014, DE 10 D'OCTUBRE, PER GARANTIR ELS DRETS DE  
LESBIANES, GAIS, BISEXUALS, TRANSGÈNERES I INTERSEXUALS I  
PER ERRADICAR L'HOMOFÒBIA, LA BIFÒBIA I LA TRANSFÒBIA**

També garanteix que les persones lesbianes, gais, transsexuals/transgènere, bisexuals i intersexuals disposin i gaudeixin dels mateixos drets i de les mateixes oportunitats que el conjunt de tota la ciutadania, i que visquin emparades pels principis d'igualtat i de no discriminació. I, per tant, que siguin lliures de viure sense sexisme i sense violències sexuals.

En l'àmbit local, fa dècades que diversos municipis de la demarcació de Barcelona desenvolupen accions de sensibilització i prevenció d'actituds LGBTIfòbiques i actes de visibilitat i de reconeixement i que disposen d'espais d'atenció i d'acompanyament específic per a persones dels col·lectius LGBTI.

**LLEI 17/2015, DE 21 DE JULIOL, D'IGUALTAT EFECTIVA DE DONES I HOMES**

Es tracta d'una regulació pròpia i singular, feta d'acord amb les competències de l'autogovern de Catalunya, que completa la normativa relativa a la paritat i s'emmarca dins la categoria de norma específica complementària de la **Llei orgànica 3/2007, de 22 de març**, per a la igualtat efectiva de dones i homes, que incorpora modificacions legislatives substancials per avançar cap a aquesta igualtat efectiva, i estableix mesures transversals en tots els ordres de la vida, amb la finalitat d'erradicar les discriminacions contra les dones. També s'adequa al marc normatiu comunitari i als objectius més avançats en matèria de transversalitat de gènere que formulen diverses institucions de la Unió Europea.



## ORDENANCES MUNICIPALS

Els reglaments i les ordenances municipals són les dues eines normatives més importants que els ajuntaments poden utilitzar per desenvolupar i aplicar la legislació d'igualtat de gènere autonòmica i estatal.

Al final del document es poden consultar un seguit de competències locals relacionades amb la temàtica del Protocol i vinculades a diversos àmbits inclosos en les polítiques públiques, que poden servir d'ajuda a l'hora d'impulsar noves normatives associades a la igualtat de gènere (vegeu-ne l'annex 2).

## LLEI 14/2010, DE 27 DE MAIG, DELS DRETS I LES OPORTUNITATS EN LA INFÀNCIA I L'ADOLESCÈNCIA

Es pretén que la defensa de l'interès superior de la infància i l'adolescència es faci efectiva, tal com recull la **Llei 14/2010, de 27 de maig, dels drets i les oportunitats en la infància i l'adolescència**.



## 6. OBJECTIUS DEL PROTOCOL

### 6.1. OBJECTIUS GENERALS

- Disposar d'un marc consensuat i coordinat per prevenir les violències sexuals en espais públics d'oci de Mataró i per actuar-hi en contra.
- Oferir una resposta institucional i ciutadana contra les violències sexuals, potenciant la cultura de la tolerància zero sobre qualsevol agressió masclista i discriminatòria que es pugui produir a Mataró.

### 6.2. OBJECTIUS ESPECÍFICS

- Fer visibles les agressions sexistes i les violències sexuals —i les seves causes i manifestacions— que tenen lloc als espais d'oci de Mataró, amb especial atenció a la festa major de Les Santes.
- Fomentar l'erradicació d'agressions sexistes i violències sexuals, i també per motius de gènere o d'opció afectiva i sexual, als espais de festa i lleure, on les condicions afavoreixin possibles interrelacions que donin peu a actituds o conductes injustificables i intolerables.
- Implicar tots els agents a través de la corresponsabilitat envers la violència masclista i, en particular, davant les manifestacions de violència sexual, en espais públics d'oci de Mataró.
- Articular un circuit per visibilitzar i denunciar les agressions sexistes i les violències sexuals.
- Potenciar espais a Mataró que fomentin les relacions segures, consentides, lliures i igualitàries.
- Potenciar i fer créixer l'apoderament de les dones en la utilització de l'espai públic d'oci.
- Formar i sensibilitzar els col·lectius i els agents implicats que tindran responsabilitats en el Protocol.
- Formar i sensibilitzar els col·lectius i els agents implicats que poden col·laborar en el Protocol, amb especial atenció a la festa major de Les Santes.
- Aconseguir la resposta ciutadana necessària per poder tenir unes festes i uns espais d'oci lliures d'agressions sexistes i de violències sexuals on totes i tots puguin gaudir amb seguretat i en llibertat.

- Generar una resposta institucional que abordi les violències sexuals, d'acord amb la Llei 5/2008 del dret de les dones a erradicar la violència masclista.
- Generar una resposta institucional que abordi les violències sexuals, d'acord amb la Llei 11/2014 per garantir els drets de lesbianes, gais, bisexuals, transgènere i intersexuals i per erradicar l'homofòbia, la bifòbia i la transfòbia.

## 7. DELIMITACIÓ DE LES ACTUACIONS DEL PROTOCOL

**Aquest Protocol és un procés continu de coproducció i responsabilitats compartides.**

En aquest marc, el Protocol complementa les eines ja existents al territori i amplia la capacitat local d'incidir en la prevenció i en l'actuació davant les agressions masclistes, en el context dels espais públics d'oci i de les festes del municipi de Mataró.

El Protocol representa un procés continu d'intervenció, que recull actuacions vinculades a la prevenció, a la detecció i a l'atenció en espais festius.

Per tant, és més que un document. El Protocol d'actuació davant les agressions sexistes i les violències sexuals en espais públics d'oci a Mataró és un procés col·lectiu.

Les lògiques patriarcals situades en un context específic de lleure afavoreixen la violència en l'àmbit festiu, perquè normalitzen les conductes de les persones agressores i, per tant, no legitimen els possibles sentiments de malestar, protesta o resposta de la persona agredida, i permeten que aquestes formes de violència quedin silenciades, minimitzades i reproduïdes.

Per tant, calen espais lliures de sexisme i de conductes abusives i masclistes que permetin a les dones i persones dels col·lectius LGBTI poder relacionar-se de manera segura i consentida.

Per aconseguir-ho es pretén sensibilitzar la ciutadania i oferir uns espais de seguretat i de confiança on hi hagi persones que acompanyin les persones assetjades i agredides en espais públics d'oci del municipi i en llocs multitudinaris on se celebren festes i que també els donin suport.

El Protocol ha de contribuir a fer de la igualtat de gènere i de la prevenció de les violències masclistes i heteronormatives un dels valors fonamentals de les festes i de tots els espais públics d'oci.

## Les actuacions que desenvolupa el Protocol s'emmarquen en els eixos següents, segons la Llei 5/2008:

- **Prevenió:** conjunt d'accions encaminades a evitar o reduir la incidència de la problemàtica de la violència masclista, mitjançant la reducció dels factors de risc, per impedir-ne la normalització, i a sensibilitzar la ciutadania, especialment les dones, en el sentit que cap forma de violència no és justificable ni tolerable.
- **Detecció:** posada en funcionament de diferents instruments teòrics i tècnics que permetin fer visible la problemàtica de la violència masclista, tant si apareix de manera precoç com estable, i que permetin també conèixer les situacions en les quals s'ha d'intervenir per evitar-ne el desenvolupament i la cronicitat.
- **Atenció:** conjunt d'accions destinades a una persona perquè pugui superar les situacions i les conseqüències generades per l'abús patit en els àmbits personal, familiar i social, i per garantir la seva seguretat, facilitant-li la informació necessària sobre els recursos i els procediments disponibles.
- **Recuperació:** etapa del cicle personal i social d'una persona que ha patit situacions de violència en què es restableixen tots els àmbits danyats per la situació viscuda.

### 7.1. PRINCIPIS D'ACTUACIÓ<sup>13</sup>

**Actuació preventiva:** abans que es produeixi qualsevol agressió és important desenvolupar actuacions d'informació, de formació i de sensibilització i mostrar aquests tipus de continguts als espais d'oci i festa. En aquest sentit, es desenvoluparan accions preventives específiques per dotar de recursos les dones i les persones dels col·lectius LGBTI que puguin haver de fer front a altres formes de violència **masclista, com la transfòbia, l'homofòbia o la lesbofòbia**.

**Actuació immediata:** la resposta que es donarà en les situacions d'assetjament i d'agressió sexuals ha de ser immediata i contundent. La inacció, sigui institucional o personal, revictimitza les dones o les persones dels col·lectius LGBTI que les pateixen i confereix impunitat als qui les exerceixen.

S'impulsaran accions adreçades als homes i als joves amb l'objectiu que es corresponsabilitzin de rebutjar, actuar i denunciar qualsevol manifestació masclista i, en especial, aquelles vinculades a les violències sexuals.

<sup>13</sup> Basats en el «Protocolo local de actuación ante las agresiones machistas que se manifiestan en espacios de ocio y festivos» de l'Ajuntament de Vitòria-Gasteiz i en el «Protocol per a l'abordatge integral de la violència masclista» de l'Ajuntament de Mataró.

També es desenvoluparan accions mitjançant campanyes específiques amb la finalitat d'implicar la ciutadania, en general, i els agents directament implicats en el desenvolupament de les festes (personal municipal, bars, etc.).

D'altra banda, per mostrar visiblement que a l'espai no es tolerarà cap actitud masclista, es faran servir diferents elements: cartells, cintes d'abalisament, banderoles, adhesius per fer publicitat dels telèfons als quals s'ha de trucar en cas d'agressió, informació pràctica sobre com cal actuar davant d'una agressió masclista i de les violències sexuals.

**Atenció individualitzada:** la intervenció es basarà en el respecte cap a la persona atesa, procurant que tingui la independència necessària per poder decidir.

**Atenció prioritària a la víctima:** sempre que es presencii o que es conegui una agressió, l'actuació prioritària ha de ser l'atenció a la víctima. Les primeres actuacions han de ser assegurar-se que està bé i que rep l'atenció adequada. Es procurarà, a més, ajudar-la, si està sola, a buscar les seves amistats o familiars i, en cas contrari, se l'acompanyarà en les actuacions necessàries. És important que no se la deixi sola després de patir una agressió.

En aquest sentit, s'intensificaran les mesures formatives en matèria de violència masclista del personal que gestiona els recursos municipals d'atenció i d'acompanyament a les víctimes i, especialment, es garantirà que les persones implicades coneguin aquest Protocol.

**Atenció a les conseqüències del procés penal:** el procés penal té com a objectius centrals impedir la impunitat dels agressors i proporcionar seguretat a les víctimes.

**Confidencialitat:** per garantir la privacitat i la intimitat de les persones ateses en la seva relació amb els professionals i durant el procés d'intervenció, es disposarà d'espais adequats.

**Coordinació institucional:** s'establirà una relació estreta i organitzada entre tots els serveis, recursos i entitats que estan implicats en el Protocol, a fi d'evitar la repetició d'intervencions, la qual cosa pot donar lloc a la revictimització de la persona agredida.

**Especialització professional:** totes les persones implicades en el Protocol han de tenir una sensibilització i una formació adequades en perspectiva de gènere i en violències masclistes/violències sexuals. El nivell d'especialització dependrà de les seves responsabilitats i funcions dins del Protocol.

**Informació confiable:** cal evitar, en el cas que l'incident només sigui un rumor i no estigui contrastat, que la notícia es difongui i surti als mitjans de comunicació

abans que no estigui confirmada. Una notícia falsa no és mai beneficiosa per a la suposada víctima ni per a la suposada persona agressora i, en alguns casos, pot crear alarmisme i generar falses informacions que circulen amb molta rapidesa als municipis.

**Proximitat:** tots els estands d'atenció en espais públics d'oci o de festa major han de ser visibles i han d'estar clarament identificats per facilitar-hi l'accés a totes les persones que pateixin algun tipus d'agressió sexista, agressió sexual o assetjament, sense discriminació de cap mena. Aquesta premissa s'estén també a la resta de recursos, serveis i entitats o col·lectius implicats en el Protocol.

**Respecte a la decisió de la víctima:** sigui quina sigui la decisió de la víctima sobre el procediment que vol seguir, cal respectar-la, facilitant-li la informació necessària. Si no es troba en un estat de consciència que li permeti prendre una decisió informada, cal assenyalar-li que pot prendre's el temps que necessiti abans de decidir què vol fer pel que fa a l'agressió.

**Rebuig a l'agressor:** sempre que es presenciïn o que es coneguin actituds o comentaris masclistes, es demanarà a l'agressor que cessi el seu comportament, amb la implicació i el compromís del seu entorn perquè aturi aquestes actituds. En casos greus d'agressió, es denunciarà a la policia.

**Universalitat:** accés a l'atenció sense restriccions per a qualsevol persona agredida en els termes que posa de manifest el Protocol.

En l'àmbit català, a més, la Llei 11/2014, per garantir els drets de les persones dels col·lectius LGBTI i per erradicar l'homofòbia, la bifòbia i la transfòbia, inclou noves eines per denunciar pràctiques discriminatòries que es poden produir als espais públics, especialment en els casos d'assetjament, i estableix el **deure d'intervenció** de les persones que treballen a les administracions catalanes.



## 7.2. ACTUACIONS VINCULADES AL PROTOCOL

Actuacions de prevenció en espais públics d'oci	Actuacions de prevenció a la festa major de Les Santes	Actuacions d'atenció en clau de seguretat i atenció psicosocial en espais públics d'oci	Actuacions d'atenció en clau de seguretat i atenció psicosocial en espais públics d'oci a la festa major de Les Santes
Sortides observacionals per analitzar els espais públics des de la perspectiva de gènere.	Actuacions sobre l'organització de les festes.	Protocol d'actuació davant les agressions sexistes i les violències sexuals (circuit i algorismes).	Protocol d'actuació davant les agressions sexistes i les violències sexuals (circuit i algorismes).
Ordenances i expedició de llicències.	Ordenances i expedició de llicències.	Ordenances.	Ordenances.
Formació adreçada a totes les persones involucrades en espais d'oci.	Formació adreçada a persones implicades de manera directa en el Protocol, en relació amb les festes de Les Santes, i a personal de barres.	Formació adreçada a totes les persones que formin part activa del Protocol.	Formació adreçada a totes les persones que formin part activa del Protocol i de l'organització de la festa de Les Santes.
Campanyes en espais públics municipals sobre les violències sexuals.	Coordinació i actuacions de prevenció.	Coordinació i actuacions.	Coordinació i actuacions.
Campanyes de sensibilització adreçada als locals d'oci.	Campanya de sensibilització enfocada a les festes.	Campanyes informatives i de sensibilització sobre el Protocol.	Campanya informativa i de sensibilització enfocada a les festes.
Estand informatiu.	Estand informatiu.	Estand d'atenció i d'acompanyament.	Estands d'atenció i d'acompanyament.

## 7.3. ACTUACIONS DE PREVENCIÓ EN ESPAIS PÚBLICS D'OCI

### SORTIDES OBSERVACIONALS PER ANALITZAR ELS ESPAIS PÚBLICS DES DE LA PERSPECTIVA DE GÈNERE<sup>14</sup>

Són sortides que tenen l'objectiu de conèixer i valorar la conformació, l'ús i les necessitats del municipi quant a l'accessibilitat, la seguretat i els recursos dels diferents espais públics d'oci i de festa major, els seus voltants i les rutes per arribar-hi o sortir-ne.

Per dur a terme les sortides observacionals, s'ha de treballar prèviament un pla que faciliti l'exploració i que integri recursos i instruments, com ara mapes de les zones per observar, graella amb indicadors d'avaluació i fitxes de registre, tant audiovisual com escrit, etc. (vegeu-ne els annexos 6 i 7).

En el procés de diagnòstic inicial dut a terme a Mataró, diversos agents han realitzat tres sortides observacionals per algunes zones de lleure del municipi i els seus voltants. Les propostes inicials, els instruments i els resultats obtinguts es poden consultar en aquest document (vegeu-ne els annexos 5, 6, 7, 8 i 9).

### ORDENANCES I EXPEDICIÓ DE LLICÈNCIES

Incorporació d'elements o de clàusules que prohibeixin les actituds d'assetjament sexual i altres comportaments discriminatoris als espais públics d'oci i que en possibilitin la sanció.

Valoració de la possibilitat d'afegir clàusules als plecs municipals de les llicències d'obertura d'espais d'oci, com ara guinguetes, on s'especifiqui que cal adherir-se al Protocol, participar activament en campanyes de prevenció, donar suport explícit a diverses accions, formar específicament el personal, etc.

Relació de futurs instruments d'organització i de gestió municipal amb el Protocol, com ara el Pla d'oci nocturn de la ciutat.

### FORMACIÓ

Capacitació específica sobre la temàtica, el circuit i l'algorisme d'actuació del Protocol per a totes les persones involucrades en espais d'oci, per conèixer què s'ha de fer i com s'ha d'actuar si es troben en una situació d'aquest tipus.

<sup>14</sup> Les sortides observacionals en l'àmbit d'intervenció del Protocol tindran o podran tenir vinculació amb els informes dels espais públics amb perspectiva de gènere i les previsions de disseny de nous espais públics a la ciutat, del III Pla d'igualtat de gènere per a la ciutadania de Mataró 2018-2022, disponible a: [http://www.mataro.cat/web/porta/contingut/document/originals/2018/Pla\\_Igualtat\\_Genere\\_2018.pdf](http://www.mataro.cat/web/porta/contingut/document/originals/2018/Pla_Igualtat_Genere_2018.pdf)

És important que els processos formatius al voltant del Protocol es presentin com a dinàmiques continuades d'aprenentatge per a la intervenció i no com a accions aïllades, relegades a moments puntuals. Les accions formatives en violència sexual es poden incloure o vincular al Pla de formació continuada o a altres actuacions formatives incloses al Pla d'igualtat de gènere per a la ciutadania de Mataró, com s'ha fet l'any 2017.

És recomanable que les accions formatives per capacitar sobre violència sexual i sobre el Protocol es desenvolupin alhora, vinculant els continguts més teòrics amb les pràctiques i les dinàmiques del circuit i l'algorisme d'actuació. Igualment, cal adequar tots els continguts i l'organització (durada, aprofundiment, etc.) dels processos formatius als perfils de les persones implicades en el Protocol, ja que al municipi de Mataró hi ha altres eines que treballen el gènere i en què interactuen diversos agents amb especialització i experiència en aquests temes.

Cal posar especial atenció a la selecció dels agents o les entitats que s'encarreguen de portar a terme els processos formatius per poder oferir una capaciació de qualitat i adaptada a les necessitats del municipi. Les persones responsables d'impartir la formació han de tenir, com a mínim, experiència provada en processos similars, sobretot expertesa en violències masclistes/sexuals, diversitat sexual i perspectiva de gènere en clau feminista.

Algunes de les temàtiques que podrien formar part de les accions formatives associades al Protocol, tenint en compte que s'han d'adaptar a les necessitats detectades en espais i temps, són: violències masclistes en clau feminista i de drets humans, diversitat sexual i igualtat LGBTI, detecció i abordatge de les violències sexuals en clau interseccional, mesures per al restabliment del dany, coeducació, codis en les relacions afectives i sexuals, representacions culturals i tradicionals des d'una perspectiva de gènere, etc.

A més, és interessant programar accions formatives, a través dels sindicats, adreçades al personal dels espais i els locals d'oci per abordar la temàtica del Protocol associada a l'àmbit laboral.

## **CAMPANYES EN ESPAIS PÚBLICS MUNICIPALS SOBRE LES VIOLÈNCIES SEXUALS**

Són campanyes adreçades a tota la població i, en especial, a homes i nois, que fan èmfasi en les causes subjacents de les violències sexuals com a violències masclistes i que indiquen què s'ha de fer davant d'una situació d'aquest tipus.

Seria recomanable i interessant afegir diferents grups (feministes, socials, culturals...) i persones del municipi al procés de planificació i d'elaboració de les campanyes per valorar-ne tots els aspectes (imatges, mitjans de difusió, missatges, lemes, espais de difusió, etc.).

Alguns dels elements que s'han de tenir en compte en les campanyes, segons l'Agència de Salut Pública de Catalunya en la seva publicació *La prevenció de la violència masclista en l'oci nocturn. Recull de campanyes*<sup>15</sup>, són:

- **Entitat organitzadora:** qui és l'autor de la campanya, el públic diana al qual s'adreça i què implica el missatge, el llenguatge...
- **Agents implicats:** tipus i nombre d'entitats compromeses, que poden condicionar la campanya.
- **Definició del problema:** lema i textos descriptius de la campanya, que defineixen el problema i el posen en context.
- **Interlocució, atribució i responsabilitat:** qui és l'emissor escollit per comunicar el missatge, quina és la seva responsabilitat i a quina població s'adreça.
- **To:** missatges i imatges de la campanya, que poden tenir un to positiu, negatiu, neutre...
- **Imatges i símbols:** persones o símbols que representen el missatge que es vol transmetre.
- **Paleta de colors:** colors associats al missatge o a les emocions que la campanya vol comunicar.
- **Abast:** recursos emprats per arribar al públic diana, com ara materials de difusió (cartells, xapes, adhesius, fullets, audiovisuals...), activitats (xerrades, concerts, estands d'informació i d'atenció...), xarxes socials de difusió i dades d'impacte.

Cal no oblidar que les campanyes d'informació i de sensibilització han d'incloure una explicació sobre els estands d'informació i d'atenció: què són, on són, com s'hi pot arribar, què s'hi pot trobar, etc.

## CAMPANYES DE SENSIBILITZACIÓ ADREÇADES ALS LOCALS D'OCI

Són campanyes que se centren en les causes de les violències sexuals com a violències masclistes que es produeixen als espais públics d'oci i que apel·len a la responsabilitat de totes les persones implicades en aquests espais. Les campanyes poden anar acompanyades d'un manual d'actuació per als locals i els serveis de lleure o d'un codi de bones pràctiques. Fins i tot es pot valorar la creació específica d'un protocol d'actuació davant les agressions sexistes i les violències sexuals per a aquests espais d'oci.

<sup>15</sup> Informació ampliada, disponible a: [http://hemerotecadrogues.cat/docs/prevencio\\_de\\_violencias\\_masclistes\\_en\\_oci\\_nocturn.pdf](http://hemerotecadrogues.cat/docs/prevencio_de_violencias_masclistes_en_oci_nocturn.pdf)

És interessant establir contacte amb aquests tipus d'espais per demanar-ne la col·laboració en la prevenció i la detecció i, fins i tot, com a espais segurs. En aquest cas, s'ha de valorar quins requeriments necessiten per fer-ho efectiu.

## ESTAND INFORMATIU

És un espai visible i estratègicament situat a les zones d'oci del municipi, com a eina informativa, de sensibilització i de prevenció de les diferents manifestacions de la violència sexual. L'estand ha d'oferir informació diversa i inclusiva sobre les violències masclistes i, especialment, les violències sexuals, i ha de comptar amb personal —preferentment psicòlogues, treballadores socials, pedagogues, educadores socials...— sensibilitzat i format en violència sexual des de la perspectiva de gènere en clau feminista. Les funcions d'aquestes professionals són informar i assessorar totes les persones usuàries del lleure al municipi que passin per l'estand i, si cal, derivar o acollir i acompanyar curosament la víctima, en cas d'agressió sexual o d'assetjament sexual o LGBTIfòbic (vegeu-ne la informació als apartats 8 i 11).

A l'estand també hi haurà, si cal, parelles d'agents itinerants amb funcions similars a les del personal de l'espai i, a més, duran a terme tasques de detecció *in situ* en llocs que prèviament s'hagin assenyalat com a sensibles d'observació. El fet de tenir aquest dispositiu itinerant permet conèixer de primera mà les dinàmiques al voltant dels espais d'oci i també facilita la difusió de la informació del Protocol, de les campanyes, de l'estand, etc., a un nombre més elevat de persones que pot ser que no passin per l'estand.

---

## 7.4. ACTUACIONS DE PREVENCIÓ A LA FESTA MAJOR DE LES SANTES

### ACTUACIONS EN L'ORGANITZACIÓ DE LES FESTES

De manera coordinada des de tots els serveis, agents i entitats implicats en el Protocol, cal elaborar un calendari amb totes les activitats de Les Santes, i d'altres dates festives del municipi on sigui oportú intervenir, per valorar els recursos dels quals es disposa i facilitar la diagnosi i la posterior intervenció.

Per elaborar la diagnosi, es proposa fer ús de la taula d'indicadors sobre festes populars i participació de les dones, de M. Capella, 2018 (vegeu-ne l'annex 4).

Es pot aprofitar la repercussió i l'impacte de Les Santes al municipi per posar en marxa actuacions concretes del Protocol, fer-lo visible i conegut i presentar-lo com a model per a la resta de barris i zones quan organitzin les seves pròpies festes.

## ORDENANCES I EXPEDICIÓ DE LLICÈNCIES

Incorporació d'elements o de clàusules que prohibeixin actituds d'assetjament sexual i altres comportaments discriminatoris als espais públics d'oci de la festa major i que en possibilitin la sanció.

Valoració de la possibilitat d'afegir clàusules als plecs municipals de les llicències dels espais i els locals d'oci durant les festes, com ara les instal·lacions de barres al carrer, on s'especifiqui que cal adherir-se al Protocol, participar en accions de prevenció i detecció, donar suport a campanyes de prevenció, formar específicament el personal, etc.

## FORMACIÓ

Formació per a tothom que estigui implicat de manera directa en el Protocol en el marc de la festa de Les Santes i, a més, formació al personal que despatxa les barres i que treballa als locals d'oci. En aquest últim cas, es pot tractar d'una formació breu perquè aquestes persones tinguin coneixement del Protocol i del que poden fer en una situació d'aquest tipus.

És important que els processos formatius al voltant del Protocol es presentin com a dinàmiques continuades d'aprenentatge per a la intervenció i no com a accions aïllades, relegades a moments puntuals. Les accions formatives en violència sexual es poden incloure o vincular al Pla de formació continuada o a altres actuacions formatives incloses al Pla d'igualtat de gènere per a la ciutadania de Mataró, com s'ha fet l'any 2017.

És recomanable que les accions formatives orientades a capacitar sobre violència sexual i sobre el Protocol es desenvolupin alhora, vinculant els continguts més teòrics amb les pràctiques i les dinàmiques del circuit i l'algorisme d'actuació. Igualment, cal adequar tots els continguts i l'organització (durada, aprofundiment, etc.) dels processos formatius als perfils de les persones implicades en el Protocol, ja que al municipi de Mataró hi ha altres eines que treballen el gènere i en què interactuen diversos agents amb especialització i experiència en aquests temes.

Cal posar especial atenció a la selecció dels agents o les entitats encarregades de portar a terme els processos formatius per poder oferir una capacitació de qualitat i adaptada a les necessitats del municipi. Les persones responsables d'impartir la formació han de tenir, com a mínim, experiència provada en processos similars, sobretot expertesa en violències masclistes/sexuals, diversitat sexual i perspectiva de gènere en clau feminista.

Algunes de les temàtiques que podrien formar part de les accions formatives associades al Protocol, tenint en compte que s'han d'adaptar a les necessitats detectades en espais i temps, són: violències masclistes en clau feminista i de drets humans, diversitat sexual i igualtat LGBTI, detecció i abordatge de les violències sexuals en clau interseccional, mesures per al restabliment del dany, coeducació, codis en les relacions afectives i sexuals, representacions culturals i tradicionals des d'una perspectiva de gènere, etc.

A més, és interessant programar accions formatives, a través dels sindicats, adreçades al personal dels espais i els locals d'oci i dels espais de festa per abordar la temàtica del Protocol associada a l'àmbit laboral.

## COORDINACIÓ I ACTUACIONS DE PREVENCIÓ

La coordinació i les actuacions de prevenció s'han de dur a terme des d'una visió de la cultura de la participació i de la coordinació que incorpori la prevenció de la violència masclista i, en concret, de les violències sexuals, de manera transversal respecte a com es desenvolupa el treball conjunt.

La promoció de la participació, la col·laboració i la coordinació entre diferents agents, col·lectius i ciutadania pot facilitar l'execució de diverses accions associades al Protocol en períodes de festes de la ciutat, com ara vetllar perquè la programació cultural i musical es faci des d'una perspectiva de gènere inclusiva i interseccional, perquè els espais físics estiguin adaptats a la diversitat de les persones que participen en la festa, perquè els missatges siguin correctes, etc.

En el context de la festa major, i posant èmfasi en l'espai i en el moment de la Ruixada, es poden desenvolupar accions concretes de prevenció i detecció d'assetjaments i agressions sexuals, com ara la supervisió dels missatges en les actuacions musicals, de discjòqueis i en la resta de *performances*, i la intervenció de personal implicat en el Protocol, fix o itinerant, visible o de paisà, que actuï dins l'espai.

## CAMPANYA DE SENSIBILITZACIÓ ADREÇADA A LES FESTES

És una campanya adreçada a tota la població i, en especial, a homes i nois, que fa èmfasi en les causes subjacents de les violències sexuals com a violències masclistes i que indica que s'ha de fer davant d'una situació d'aquest tipus.

Algunes idees concretes que es poden aplicar són: penjar cartells molt visibles o fer projeccions a les façanes amb lemes; concretar un dia en què s'animi tothom a posar-se samarretes amb els lemes de les campanyes, que es poden repartir amb informació explicativa de la mateixa campanya i del Protocol; incloure falques publicitàries en actuacions musicals o en altres esdeveniments, etc. Seria

interessant involucrar els col·lectius culturals del municipi en la creació i la difusió de les campanyes, tant en la planificació com en la posada en marxa, fent servir com a models aquestes persones implicades en la vida cultural de Mataró.

Les campanyes d'informació i de sensibilització han d'incloure una explicació dels estands d'informació i d'atenció: què són, on són, com s'hi arriba, què s'hi pot trobar, etc.

## ESTAND INFORMATIU

És un espai visible i estratègicament situat a les zones de celebració de la festa major al municipi, com a eina informativa, de sensibilització i de prevenció de les diferents manifestacions de la violència sexual. L'estand ha d'oferir informació diversa i inclusiva sobre les violències masclistes i, especialment, les violències sexuals, i ha de comptar amb personal —preferentment psicòlogues, treballadores socials, pedagogues, educadores socials...— sensibilitzat i format en violència sexual des de la perspectiva de gènere en clau feminista. Les funcions d'aquestes professionals són informar i assessorar totes les persones usuàries del lleure al municipi que passin per l'estand i, si cal, derivar o acollir i acompanyar curosament la víctima, en cas d'agressió sexual o d'assetjament sexual o LGBTIfòbic (vegeu-ne els apartats 8 i 11).

A l'estand també hi haurà, si cal, parelles d'agents itinerants amb funcions similars a les del personal de l'espai i, a més, duran a terme tasques de detecció *in situ* en llocs que prèviament s'hagin assenyalat com a sensibles d'observació durant la festa major. El fet de tenir aquest dispositiu itinerant permet conèixer de primera mà les dinàmiques al voltant dels espais de festa i també facilita la difusió de la informació del Protocol, de les campanyes, de l'estand, etc., a un nombre més elevat de persones que pot ser que no passin per l'estand.

---

## 7.5. ACTUACIONS D'ATENCIÓ EN CLAU DE SEGURETAT I D'ATENCIÓ PSICOSOCIAL EN ESPAIS PÚBLICS D'OCI

### POSADA EN MARXA I DESENVOLUPAMENT DEL PROTOCOL D'ACTUACIÓ DAVANT LES AGRESSIONS SEXISTES I LES VIOLÈNCIES SEXUALS EN ESPAIS PÚBLICS D'OCI A MATARÓ (CIRCUIT I ALGORITME)

Les especificitats del circuit i de l'algoritme que configuren el Protocol es detallen als apartats 11 i 8 d'aquest document.



## ORDENANCES

S'inclouran a l'ordenança municipal aquells temes relacionats amb el Protocol que es decideixin.

## FORMACIÓ

Es tracta de formació adreçada a totes les persones que formin part activa del Protocol.

És important que els processos formatius al voltant del Protocol es presentin com a dinàmiques continuades d'aprenentatge per a la intervenció i no com a accions aïllades, relegades a moments puntuals. Les accions formatives en violència sexual es poden incloure o vincular al Pla de formació continuada o a altres actuacions formatives incloses al Pla d'igualtat de gènere per a la ciutadania de Mataró, com s'ha fet l'any 2017.

És recomanable que les accions formatives orientades a capacitar sobre violència sexual i sobre el Protocol es desenvolupin alhora, vinculant els continguts més teòrics amb les pràctiques i les dinàmiques del circuit i l'algorisme d'actuació. Igualment, cal adequar tots els continguts i l'organització (durada, aprofundiment, etc.) dels processos formatius als perfils de les persones implicades en el Protocol, ja que al municipi de Mataró hi ha altres eines que treballen el gènere i en què interactuen diversos agents amb especialització i experiència en aquests temes.

Cal posar especial atenció a la selecció dels agents o les entitats que s'encarreguen de portar a terme els processos formatius per poder oferir una capacitat de qualitat i adaptada a les necessitats del municipi. Les persones responsables d'impartir la formació han de tenir, com a mínim, experiència provada en processos similars, sobretot expertesa en violències masclistes/sexuals, diversitat sexual i perspectiva de gènere en clau feminista.

Algunes de les temàtiques que podrien formar part de les accions formatives associades al Protocol, tenint en compte que s'han d'adaptar a les necessitats detectades en espais i temps, són: violències masclistes en clau feminista i de drets humans, diversitat sexual i igualtat LGBTI, detecció i abordatge de les violències sexuals en clau interseccional, mesures per al restabliment del dany, coeducació, codis en les relacions afectives i sexuals, representacions culturals i tradicionals des d'una perspectiva de gènere, etc.

A més, és interessant programar accions formatives, a través dels sindicats, adreçades al personal dels espais i els locals d'oci i dels espais de festa per abordar la temàtica del Protocol associada a l'àmbit laboral.

## COORDINACIÓ I ACTUACIONS

La coordinació i les actuacions s'han de dur a terme des d'una visió de la cultura de la participació que incorpori la prevenció de la violència masclista i, en concret, de les violències sexuals, de manera transversal a com es desenvolupa el treball conjunt.

Cal coordinar tots els agents i serveis implicats en cadascuna de les actuacions acordades en el marc del Protocol (campanyes de prevenció, accions formatives, desenvolupament d'accions lligades a l'algorisme d'actuació, derivacions...), tenint en compte les discriminacions i les violències cap a les persones dels col·lectius LGBTI i les situacions i les circumstàncies que generen més vulnerabilitats (dones migrades, diversitat funcional, joves...).

## CAMPANYA INFORMATIVA I DE SENSIBILITZACIÓ SOBRE EL PROTOCOL

És una campanya adreçada a tota la ciutadania que inclourà elements de difusió del Protocol tan bon punt hagi estat aprovat. Es presentarà públicament el document i es durà a terme una campanya informativa a través dels mitjans de comunicació local, tant escrits com audiovisuals. També es preveu donar a conèixer el document als diferents àmbits professionals del municipi implicats en el tema, inclosos el professorat, els serveis socials, les entitats culturals i juvenils i altres que es considerin.

Les campanyes d'informació i de sensibilització han d'incloure una explicació dels estands d'atenció: què són, on són, com s'hi arriba, què s'hi pot trobar, etc.

## ESTAND D'ATENCIÓ I D'ACOMPANYAMENT

És un espai visible i estratègicament situat a les zones d'oci del municipi, com a eina d'acollida, d'acompanyament i d'atenció a les persones agredides. L'estand ha d'oferir informació diversa i inclusiva en relació amb la temàtica del Protocol, i ha de comptar amb personal sensibilitzat i format específicament en violència sexual des de la perspectiva de gènere en clau feminista. Pel que fa a l'espai físic, ha de disposar d'una zona reservada, tranquil·la i confortable per acollir i atendre adequadament les possibles persones assetjades o agredides.

Idealment, a l'estand, hi ha d'haver dues o tres persones amb diferents perfils professionals (psicòlogues, pedagogues, treballadores socials, educadores o similars). Seria desitjable comptar també amb personal voluntari, amb sensibilització en gènere i en violències masclistes, per donar suport en determinades tasques a les professionals encarregades de portar el funcionament de l'estand, com ara repartir fullets i materials de l'estand i de la campanya informativa, portar el registre de les persones informades o ateses, cobrir la presència a l'estand si

les tècniques se n'han d'anar, etc. A més, s'hi poden afegir altres professionals de fora del circuit, com ara taxistes, per col·laborar en tasques d'acompanyament i de desplaçament. Tot i que el circuit i l'algoritme del Protocol s'emmarquen dins d'aquesta lògica, en la qual hi ha un estand d'atenció per rebre les persones agredides, es facilita un algoritme d'actuació per si aquest espai no hi és (vegeu-ne els apartats 8 i 11).

A l'estand també hi haurà, si cal, parelles d'agents itinerants amb funcions similars a les del personal de l'espai i, a més, duran a terme tasques de detecció *in situ* en llocs que prèviament s'hagin assenyalat com a sensibles d'observació. El fet de disposar d'aquest dispositiu itinerant permet conèixer de primera mà les dinàmiques al voltant dels espais d'oci i també facilita la difusió de la informació del Protocol, de les campanyes, de l'estand, etc., a un nombre més elevat de persones que pot ser que no passin per l'estand.

És interessant, a més, que els locals d'oci col·laborin en les actuacions d'atenció que marca el Protocol, tant fent aportacions econòmiques per instal·lar l'estand d'atenció com formant el seu personal laboral, per exemple.

---

## **7.6. ACTUACIONS D'ATENCIÓ EN CLAU DE SEGURETAT I D'ATENCIÓ PSICOSOCIAL EN ESPAIS PÚBLICS D'OCI DE LA FESTA MAJOR DE LES SANTES**

### **POSADA EN MARXA I DESENVOLUPAMENT DEL PROTOCOL D'ACTUACIÓ DAVANT LES AGRESSIONS SEXISTES I LES VIOLÈNCIES SEXUALS EN ESPAIS PÚBLICS D'OCI A MATARÓ (CIRCUIT I ALGORITMES)**

Les especificitats del circuit i de l'algoritme que configuren el Protocol es detallen als apartats 11 i 8 d'aquest document.

#### **ORDENANCES**

S'inclouran a l'ordenança municipal aquells temes relacionats amb el Protocol que es decideixin.

#### **FORMACIÓ**

Es tracta d'una formació adreçada a totes les persones que formin part activa del Protocol i de l'organització de les festes.

És important que els processos formatius al voltant del Protocol es presentin com a dinàmiques continuades d'aprenentatge per a la intervenció i no com a accions aïllades, relegades a moments puntuals. Les accions formatives en violència sexual es poden incloure o vincular al Pla de formació continuada o a altres actuacions formatives incloses al Pla d'igualtat de gènere per a la ciutadania de Mataró, com s'ha fet l'any 2017.

És recomanable que les accions formatives orientades a capacitar sobre violència sexual i sobre el Protocol es desenvolupin alhora, vinculant els continguts més teòrics amb les pràctiques i les dinàmiques del circuit i l'algoritme d'actuació. Igualment, cal adequar tots els continguts i l'organització (durada, aprofundiment, etc.) dels processos formatius als perfils de les persones implicades en el Protocol, ja que al municipi de Mataró hi ha altres eines que treballen el gènere i en què interactuen diversos agents amb especialització i experiència en aquests temes.

Cal posar especial atenció a la selecció dels agents o les entitats que s'encarreguen de portar a terme els processos formatius per poder oferir una capacitat de qualitat i adaptada a les necessitats del municipi. Les persones responsables d'impartir la formació han de tenir, com a mínim, experiència provada en processos similars, sobretot expertesa en violències masclistes/sexuals, diversitat sexual i perspectiva de gènere en clau feminista.

Algunes de les temàtiques que podrien formar part de les accions formatives associades al Protocol, tenint en compte que s'han d'adaptar a les necessitats detectades en espais i temps, són: violències masclistes en clau feminista i de drets humans, diversitat sexual i igualtat LGBTI, detecció i abordatge de les violències sexuals en clau interseccional, mesures per al restabliment del dany, coeducació, codis en les relacions afectives i sexuals, representacions culturals i tradicionals des d'una perspectiva de gènere, etc.

A més, és interessant programar accions formatives, a través dels sindicats, adreçades al personal dels espais i els locals d'oci i dels espais de festa per abordar la temàtica del Protocol associada a l'àmbit laboral.

## **COORDINACIÓ I ACTUACIONS**

El circuit i l'algoritme del Protocol (vegeu-ne l'apartat 7) marquen aquestes actuacions.

A més, dins dels diferents espais de les festes, hi hauria d'haver agents itinerants d'acompanyament, i d'altres, a proposta de la Comissió motora o de la Comissió de seguiment, que portessin distintius ben visibles per fer les tasques de detectar, acompanyar, ajudar i, fins i tot, dissuadir de cometre agressions. Tindrien un pa-

per d'enllaç entre la persona agredida i els agents implicats en el circuit, formats específicament per oferir l'atenció. Aquests grups d'agents haurien d'estar formats específicament per desenvolupar les seves tasques en el marc del Protocol.

## CAMPANYA INFORMATIVA I DE SENSIBILITZACIÓ ADREÇADA A LES FESTES

És una campanya adreçada a tota la població i, en especial, a homes i nois, que fan èmfasi en les causes subjacents de les violències sexuals com a violències masclistes, i que indiquen què s'ha de fer davant d'una situació d'aquest tipus.

Algunes idees concretes que es poden aplicar són: penjar cartells molt visibles o fer projeccions a les façanes amb lemes; concretar un dia en què s'animi tothom a posar-se samarretes amb els lemes de les campanyes, que es poden repartir amb informació explicativa de la mateixa campanya i del Protocol; incloure falques publicitàries en actuacions musicals o en altres esdeveniments, etc. Seria interessant involucrar els col·lectius culturals del municipi en la creació i la difusió de les campanyes, tant en la planificació com en la posada en marxa, fent servir com a models aquestes persones implicades en la vida cultural de Mataró.

Les campanyes d'informació i de sensibilització han d'incloure una explicació dels estands d'informació i d'atenció: què són, on són, com s'hi arriba, què s'hi pot trobar, etc.

## ESTANDS D'ATENCIÓ I D'ACOMPANYAMENT

Aquests estands s'han de distribuir pels punts estratègics dels espais festius i de pas, i han d'estar ben indicats i ser visibles. També han de disposar d'un espai interior reservat, íntim, tranquil i confortable per acollir i atendre curosament i adequadament les persones agredides. L'estand ha d'oferir informació diversa i inclusiva en relació amb la temàtica del Protocol i ha de comptar amb personal sensibilitzat i format específicament en violència sexual des de la perspectiva de gènere en clau feminista.

Idealment, a l'estand hi ha d'haver dues o tres persones amb diferents perfils professionals (psicòlogues, pedagogues, treballadores socials, educadores o similars). Seria desitjable comptar també amb personal voluntari, amb sensibilització en gènere i en violències masclistes, per donar suport en determinades tasques a les professionals encarregades de portar el funcionament de l'estand, com ara repartir fullets i materials de l'estand i de la campanya informativa, portar el registre de les persones informades o ateses, cobrir la presència a l'estand si les tècniques se n'han d'anar, etc. A més, s'hi poden afegir altres professionals de fora del circuit, com ara taxistes, per col·laborar en tasques d'acompanyament i de desplaçament.

A l'estand també hi haurà, si cal, parelles d'agents itinerants amb funcions similars a les del personal de l'espai i, a més, duran a terme tasques de detecció *in situ* als diversos espais que prèviament s'hagin assenyalat com a sensibles d'observació durant la festa major. El fet de tenir aquest dispositiu itinerant permet conèixer de primera mà les dinàmiques al voltant dels espais de festa i també facilita la difusió de la informació del Protocol, de les campanyes, de l'estand, etc., a un nombre més elevat de persones que pot ser que no passin per l'estand.

## 7.7. ALTRES ACTUACIONS

**CAMPANYES INFORMATIVES I DE SENSIBILITZACIÓ SOBRE LES VIOLÈNCIES SEXUALS I SOBRE EL MATEIX PROTOCOL** que es poden dur a terme des de diferents recursos, espais, serveis, entitats, etc., dins o fora dels circuits d'atenció, en diferents moments de l'any i amb col·lectius i poblacions diversos.

**CREACIÓ D'UN OBSERVATORI** estable que analitzi les violències masclistes/sexuals, format per perfils multidisciplinaris, que treballi des d'una mirada feminista interseccional i que inclogui l'homofòbia, la lesbofòbia, la bifòbia i la transfòbia. Les funcions de l'Observatori, entre d'altres, són: promoure la col·laboració i la coordinació entre administracions, entitats, col·lectius i agents participants en l'àmbit de les violències; recollir i difondre dades qualitatives i quantitatives; proposar accions davant les violències amb base de gènere dins dels diversos eixos d'actuació, etc.

**CREACIÓ D'UN GRUP ESPECÍFIC** que tingui una participació limitada en el temps (dates festives), que s'integri en el Grup de seguiment<sup>16</sup> i que vetlli per diversos aspectes relacionats amb el Protocol i les festes majors o altres esdeveniments festius. Aquest grup estaria format per persones pertanyents a col·lectius culturals i socials de Mataró o a altres relacionats amb l'organització de les festes, i ajudaria en la supervisió de les empreses contractades, la programació cultural i musical, els cartells, els lemes i els missatges de les campanyes, etc.

**VINCULACIÓ AMB ALTRES EINES EN MATÈRIA DE GÈNERE.** Totes les actuacions assenyalades específicament com a sensibles de ser vinculades naturalment al Pla d'igualtat de gènere per a la ciutadania de Mataró i al Protocol per a l'abordatge integral de la violència masclista han d'estar

<sup>16</sup> El Grup de seguiment s'explica a l'apartat d'avaluació.

associades, de manera directa o transversal, a la resta d'eines del municipi en matèria de gènere o relacionades amb les temàtiques del Protocol, com ara el Pla de Seguretat Local, el Pla de Salut, el Pla Jove x Mataró o, especialment, amb el projecte posat en marxa recentment «Totes i tots som Mataró»<sup>17</sup> per treballar en la línia LGBTI, amb els objectius següents:

- Conèixer les realitats de les persones LGBTI de la ciutat.
- Visibilitzar la diversitat d'identitats de gènere i d'opcions sexuals.
- Treballar per prevenir la discriminació de les persones LGBTI.
- Atendre les persones que pateixen o han patit discriminacions per raó d'orientació sexual o d'identitat de gènere.

<sup>17</sup> Informació disponible a: <http://www.sommataro.cat/>



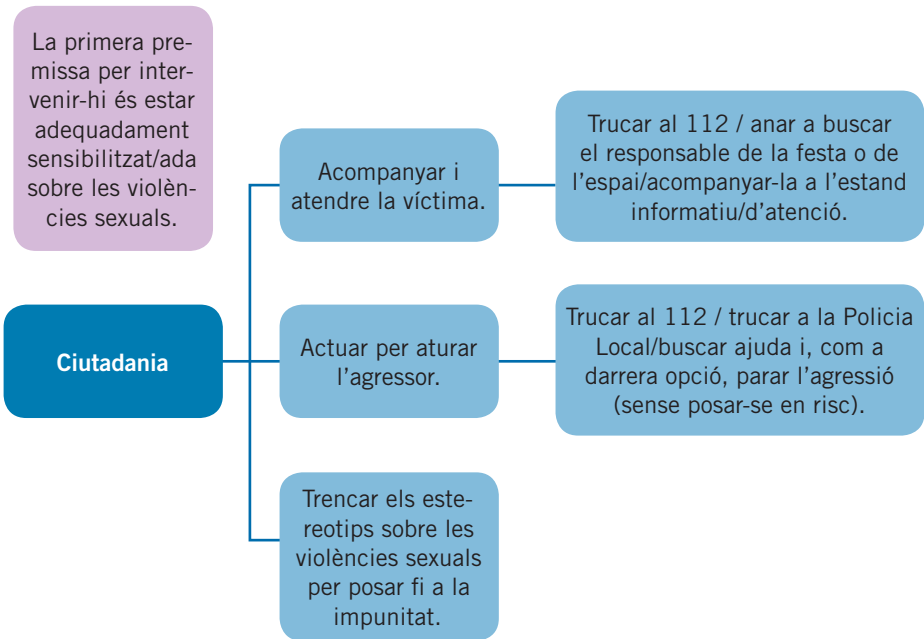


## 8. PROTOCOL D'ACCIÓ ESPECÍFICA AL MUNICIPI DE MATARÓ

### 8.1. ALGORITME D'ACTUACIÓ

#### 8.1.1. QUÈ CAL FER QUAN HI HA UN ESTAND D'INFORMACIÓ O D'ATENCIÓ

Si com a **ciutadana o ciutadà** de Mataró presencio una situació d'assetjament sexual o LGBTIfòbic o una agressió sexual a qualsevol espai públic d'oci o de festa, puc actuar de diverses maneres. Algunes idees bàsiques i fonamentals que poden ser d'ajut són:



**En cas d'assetjament o d'agressió sexual**, les persones implicades hi intervindran de manera diferent en funció de les seves competències i responsabilitats i d'acord amb la gravetat dels fets.

**Actuació cap a la persona que pateix una situació d'assetjament sexual o LGBTIfòbic als espais públics d'oci o de celebració de la festa major o les festes populars de Mataró (informació adreçada al personal que forma part activa del Protocol<sup>18</sup>):**

Si presenciem una situació d'assetjament sexual o LGBTIfòbic, o si ens assabentem que se n'està produint una, ens hem d'acostar a la persona agredida i preguntar-li si necessita ajuda i si vol que actuem.

La premissa és presentar-nos de manera respectuosa i facilitar que la persona assetjada pugui decidir què vol fer. Cal preguntar-li si necessita ajuda en aquell moment i quin tipus d'ajuda vol. Actuarem d'acord amb la nostra valoració i respectant la seva decisió<sup>19</sup>.

La persona assetjada diu que NO necessita res de nosaltres en aquell moment.

No hi insistirem. És important respectar la seva decisió.

Respectarem sens dubte la seva decisió, però li direm que si canvia d'opinió serem allà sense jutjar-la.

La informarem que pot trucar a la persona responsable de la festa, de l'espai o de l'estand, al 112 o al 900 900 120. Li indicarem on és l'estand informatiu o d'atenció.

**18** El personal que forma part del Protocol té diferents graus de responsabilitat i de competència professional sobre la base del que estableix l'actuació del Protocol (aquest personal pot ser la Policia Local, els responsables de la barra, les tècniques de les festes, el personal de l'estand, etc.).

**19** És molt rellevant tenir en compte aquesta premissa quan la dona o la persona del col·lectiu LGBTI està encara a prop de l'agressor o de l'espai de seguretat on es troba. A més, s'ha de valorar l'edat legal de la persona assetjada sexualment.

La persona assetjada diu que **SÍ** que necessita ajuda o vol que hi intervinguem.

Valorarem en tot moment quin és el nostre paper, quina és la nostra responsabilitat en el Protocol i buscarem la persona de referència o l'espai segur (estand o responsable).

L'apartarem de l'agressor. Li oferirem acompanyament en tot moment. Li proporcionarem un **espai de seguretat i tranquil·litat**. Escoltarem i aclarirem l'assetjament per poder actuar millor (no cal entrar en els detalls de l'episodi d'assetjament).

Valorarem amb la persona què vol que fem amb l'assetjador (si vol que se'n vagi de la festa o vol que hi parlem i que l'aturem), li preguntarem si vol que l'acompanyem a un lloc segur...

Li preguntarem si vol que truquem al 112.

Informarem la persona que té dret a interposar una denúncia. Si necessita més informació sobre la denúncia o sobre entitats i recursos existents, la informarem dels recursos especialitzats que hi ha a Mataró (CIRD Mataró, SAI...).

Truquem al personal de l'estand o a la parella itinerant.

### Recordem:

Actuem amb **calma i assertivitat**, mai amb agressivitat.

Mantenim la **confidencialitat**.

Li proporcionem un **espai de seguretat** (l'adrecem o l'acompanyem a l'estand).

Identifiquem **qui l'ha agredida**, sempre que es pugui.

Li preguntem si necessita **assistència** mèdica, psicològica o policial.

La informem del dret a interposar **denúncia** i del dret a ser acompanyada per una advocada.

## Actuació envers la persona que provoca una situació d'assetjament sexual o LGBTIfòbic als espais públics d'oci o de la festa major o les festes populars de Mataró (informació adreçada al personal que forma part activa del Protocol<sup>20</sup>):

### ASSETJAMENT SEXUAL O LGBTIFÒBIC

Qualsevol comportament verbal, no verbal o físic no desitjat de tipus sexual que tingui com a objectiu o produeixi l'efecte d'atemptar contra la dignitat de la persona o crear un entorn intimidatori, hostil, degradant, humiliant, ofensiu o molest.

#### EXEMPLES

Comentaris i bromes sexistes.  
Bromes insinuants no desitjades.  
Invasió de l'espai personal.  
Insistència davant la negativa de l'altre.

#### FETS DELICTIUS

Amenaces.  
Tocaments, petons no desitjats, etc.  
Retenció d'una persona contra la seva voluntat.  
Insults de caràcter LGBTIfòbic.

Es demana a l'agressor, de manera asser-tiva, que aturi l'assetjament i se li explica que és un comporta-ment que no vo-lem als espais d'oci o de festa (ni enlloc).

#### ATURA l'assetjament I SE'N VA de la festa

ENS ASSEGUREM QUE MARXA DE L'ES-PAI O DE LA FESTA.

Intentarem recollir tota la informació possible sobre qui és, com va vestit, etc., per si hem de trucar al 112.

Continuarem vigilant que no aparegui de nou. Si torna, avisarem el personal de segu-retat.

#### NO ATURA l'assetjament

Avisarem altres perso-nes de l'organització (**SEGURETAT PRIVADA O POLICIA LOCAL**) perquè ens ajudin a fer que l'agressor abandoni l'espai d'oci o de festa.

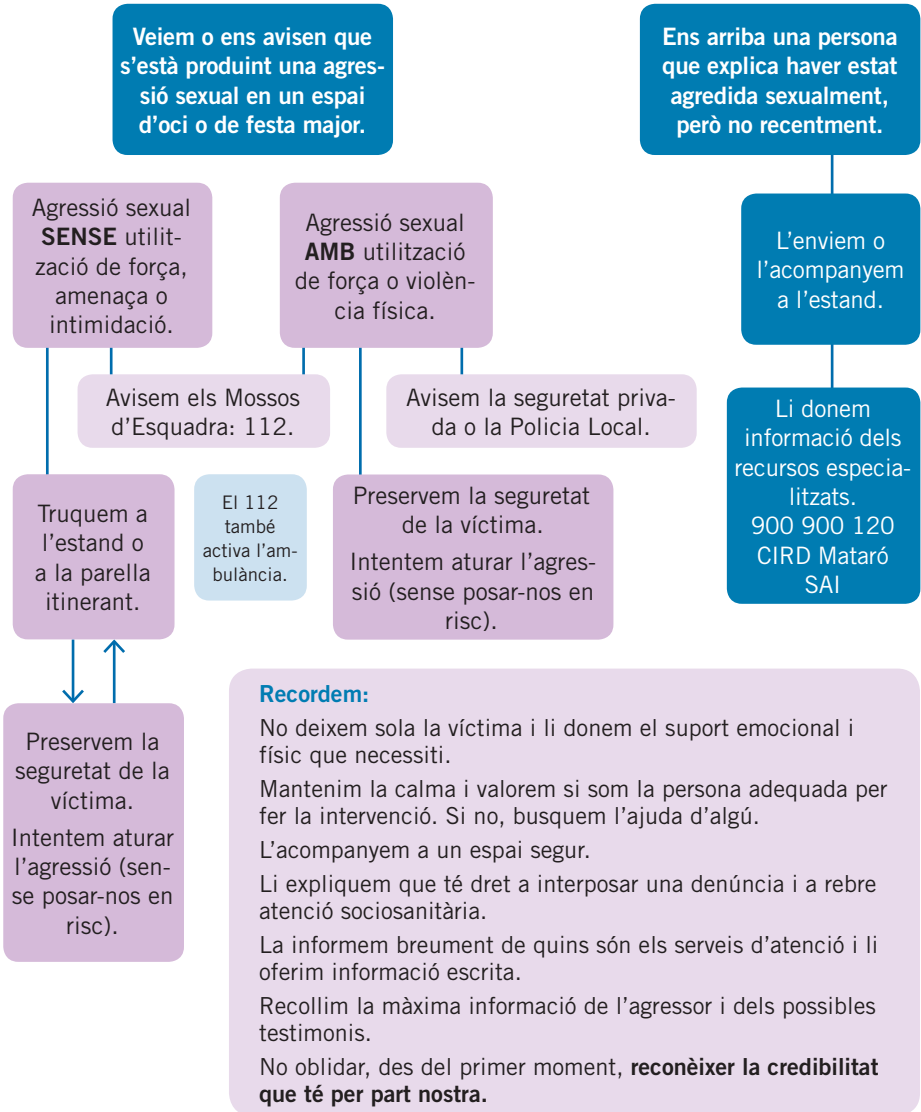
**Mossos: 112**  
**Emergències sanitàries: 112**

Truquem al personal de l'estand o a la parella itinerant.

És important saber si la persona agredida coneix l'assetjador i valorar amb la víctima la repercussió que aquest fet podria tenir en un futur.

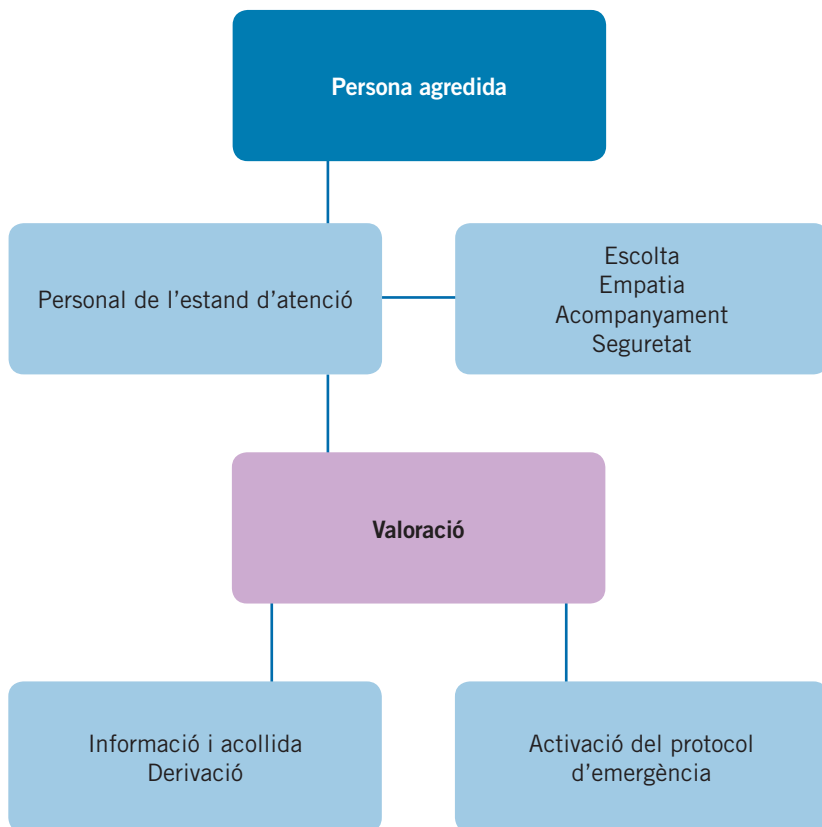
<sup>20</sup> El personal que forma part del Protocol té diferents graus de responsabilitat i de competència professional sobre la base del que estableix l'actuació del Protocol (aquest personal pot ser la Policia Local, els responsa-bles de la barra, les tècniques de les festes, el personal de l'estand, etc.).

**Actuació envers la persona que pateix una situació d'agressió sexual als espais públics d'oci o de la festa major o les festes populars de Mataró (informació adreçada al personal que forma part activa del Protocol<sup>21</sup>):**



<sup>21</sup> El personal que forma part del Protocol té diferents graus de responsabilitat i de competència professional sobre la base del que estableix l'actuació del Protocol (aquest personal pot ser la Policia Local, els responsables de la barra, les tècniques de les festes, el personal de l'estand, etc.).

**Actuació envers la persona que pateix una situació d'agressió sexual als espais públics d'oci o de la festa major o les festes populars de Mataró (informació adreçada al personal de l'estand):**



L'acollida i l'acompanyament de la persona que ha patit una agressió sexual (abús o agressió), sense cap excepció, han d'anar lligats a certes premisses essencials per oferir un abordatge de qualitat: escolta activa, sense judicis i amb el reconeixement explícit de la credibilitat al relat de l'agredida, suport emocional i físic adequat, mantenint una actitud curosa, i preservació de la seva seguretat mitjançant les mesures pertinents.

## Sobre la possibilitat d'interposar una denúncia<sup>22</sup>:

Informem que la persona que té dret a interposar una denúncia, o no (per prendre aquesta decisió pot necessitar temps, assessorament psicosocial i fins i tot legal). Posar la denúncia poc després de l'agressió sexual pot ajudar a les proves forenses.

Si vol posar una denúncia, té dret a ser assistida per una advocada a la comissaria dels Mossos 'Esquadra.

En totes les situacions en què s'acaba avisant a la Policia Local o els Mossos d'Esquadra és important que es pugui donar una descripció de l'agressor (si el coneix o no, com anava vestit, alçada, si anava sol, etc), i també informar de si hi ha testimonis.

## Actuacions a les festes de MATARÓ, RESPONSABLE/CONTACTES/RECURSOS EXISTENTS per horari i per cada actuació<sup>23</sup>:

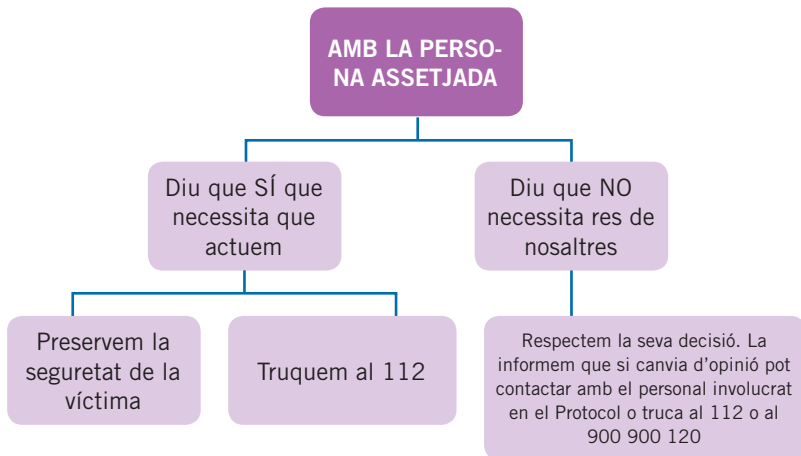
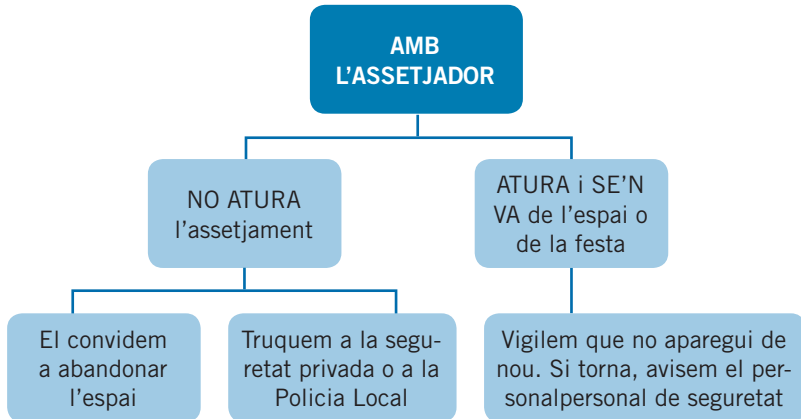
Cossos de seguretat	Personal Ajuntament responsable festa/espai	Estand i personal itinerant	Urgències sanitàries	Serveis especialitzats
<p>Polícia Local</p> <p>Mossos d'Esquadra</p> <p>Seguretat privada</p>	<p>Responsable de cada activitat</p> <p>Equip tècnic</p>	<p>Estand se sensibilització o actuació:</p> <ul style="list-style-type: none"> <li>• Responsable de l'actuació</li> <li>• Personal de l'estand per donar una primera acollida i informació</li> <li>• Personal itinerant per oferir una primera atenció i activar el Protocol</li> </ul>	<p>Urgències Hospital de Mataró</p> <p>Unitat de pediatria de Can Ruti (agressions sexuals a menors)</p> <p>Urgències d'Atenció Primària</p> <p>ASSIR</p>	<p>CIRD MATARÓ</p> <p>SIE MATARÓ -MARESME</p> <p>SAI</p> <p>900 900 120</p>

<sup>22</sup> Informació ampliada sobre denúncies de fets LGBTIfòbics, disponible a: [http://treballiaferssocials.gencat.cat/ca/ambits\\_tematics/lgbti/denuncies-fets-homofobs/](http://treballiaferssocials.gencat.cat/ca/ambits_tematics/lgbti/denuncies-fets-homofobs/)

<sup>23</sup> Cal revisar-ho a cada festa o espai festiu que s'organitzi.

### 8.1.2. QUÈ CAL FER SI NO HI HA UN ESTAND D'INFORMACIÓ O D'ATENCIÓ

Davant d'una situació d'assetjament sexual o LGBTIfòbic:



Actuem amb **calma i assertivitat**.

Mantenim la **confidencialitat**.

Li proporcionem un **espai de seguretat**.

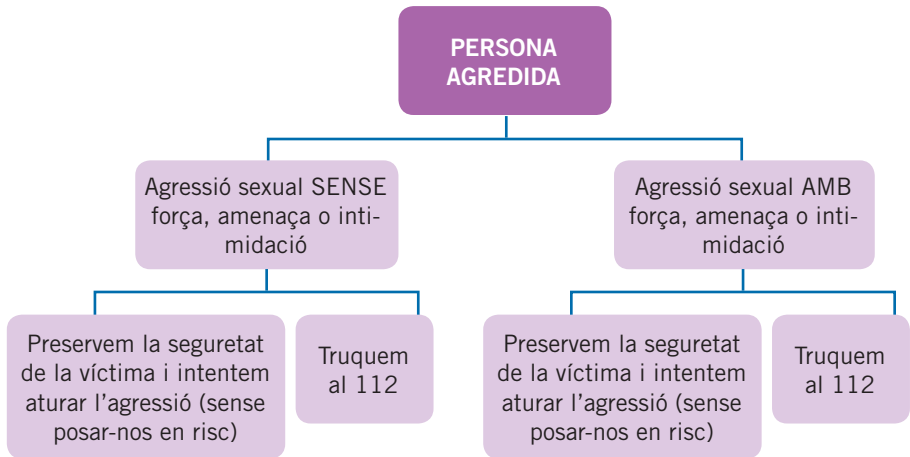
Identifiquem **qui l'ha agredida**, sempre que es pugui.

Li preguntem si necessita **assistència** mèdica, psicològica o policial.

La informem del dret a interposar una **denúncia** i del dret a ser acompanyada per una advocada.



Davant d'una situació d'agressió sexual:



**Recordem:**

No deixem sola la víctima i li donem el suport emocional i físic que necessiti. Mantenim la calma i valorem si som la persona adequada per fer la intervenció. Si no, busquem l'ajuda d'algú. L'acompanyem a un espai segur. Li expliquem que té dret a interposar una denúncia i a rebre atenció socio sanitària. La informem breument de quins són els serveis d'atenció i li oferim informació escrita. Recollim la màxima informació de l'agressor i dels possibles testimonis. No oblidar, des del primer moment, reconèixer la credibilitat que té per part nostra.

<b>DADES GENERALS DEL SERVEI</b>	
Denominació	
Àmbit d'intervenció	
Adreça	
Telèfon de contacte	
Correu electrònic de contacte	
Web	
Titularitat	
Circumscripció	
Observacions	
<b>ACCESSIBILITAT AL SERVEI</b>	
Forma d'accés	
Professionals de referència	
Contacte dels professionals de referència (telèfon, correu electrònic)	
Horari	
Població destinatària	
Observacions	
<b>INTERVENCIONS DEL SERVEI EN VIOLÈNCIES MASCLISTES/SEXUALS</b>	
Tipologies d'agressions (no vinculades exclusivament a l'àmbit penal)	
Composició de l'equip d'intervenció	
Atenció d'emergència (sí/no)	
Observacions	
<b>(Cal afegir-hi l'algorisme d'actuació si n'hi ha)</b>	

- 1 Fitxa de serveis que es pot utilitzar vinculada a la Fitxa de Recursos del Protocol per a l'abordatge integral de la violència masclista.
- 2 El terme *servei*, en aquest cas, pot incloure també entitats, col·lectius o qualsevol altre recurs involucrat en el Protocol.

A l'annex 10 es poden consultar les fitxes dels serveis específics que des de l'inici participen en el Protocol.

## 9. SEGUIMENT I AVALUACIÓ

Per conèixer l'eficàcia, l'efectivitat i l'impacte de les intervencions dutes a terme mitjançant el Protocol d'actuació davant les agressions sexistes i les violències sexuals en espais públics d'oci a Mataró, s'ha de mesurar què s'ha fet i com s'ha fet, examinant els processos i els resultats de les diverses actuacions desenvolupades.

El **seguiment continuat** de l'organització i la gestió del procés de desenvolupament del Protocol té com a objectiu analitzar-ne els punts forts i febles mentre es duu a terme. Alguns dels elements que poden ser examinats són els recursos —materials, econòmics i humans—, la seva gestió i adequació, l'ajustament de les accions als objectius planificats a l'inici, etc.

L'òrgan a través del qual s'ha d'articular el procés de seguiment del Protocol implementat a Mataró és el Grup de seguiment, que es reunirà cada sis mesos, i que estarà conformat pels membres de la Comissió del grup motor. Es recomana, si és possible, que s'incorporin al Grup de seguiment:

El moviment feminista de Mataró.

Els col·lectius LGBTI de Mataró.

Els moviments socials de Mataró.

Els col·lectius culturals de Mataró.

Els representants dels processos comunitaris.

La representació ciutadana.

### Les seves funcions, entre d'altres, són:

- Seguiment general del procés d'implementació del Protocol d'actuació davant les agressions sexistes i les violències sexuals en espais públics d'oci a Mataró i de cadascuna de les seves fases.
- Vigilància de la qualitat del procés en general i de cadascuna de les seves actuacions.
- Presa de decisions sobre possibles canvis en les diferents fases del procés.
- Resolució dels contratemps al llarg del procés d'implementació del Protocol.

A fi de mesurar de la manera més objectiva els resultats de les diferents intervencions desenvolupades en el marc del Protocol, s'ha de dur a terme un **procés d'avaluació** per comparar les necessitats detectades en la diagnosi, els objectius establerts i els assoliments.

Es recomana que aquesta avaluació sigui mixta i participada, és a dir, que hi intervingui no només l'Administració local responsable del Protocol, sinó també un equip avaluador aliè especialitzat en la matèria i també les persones que hi participen i que en són beneficiàries. Es pot desenvolupar una avaluació que integri dades qualitatives i quantitatives, adequant la presència d'unes o altres —i els instruments adequats de recollida i d'anàlisi de la informació— al tipus d'acció avaluada.

Els indicadors d'avaluació s'han d'associar a cadascuna de les actuacions avaluades i als seus objectius inicials. En general, es poden establir indicadors de cadascuna de les actuacions, vinculats a la implementació, l'efectivitat i la qualitat, com ara:

### Indicadors qualitius:

- Grau de participació dels serveis i els agents implicats en les actuacions del Protocol.
- Grau de coordinació dels serveis i els agents implicats en el Protocol.
- Tipus d'accions (prevenció, detecció, atenció i recuperació) dutes a terme.
- Percepció del grau de seguretat als espais d'oci i de festa abans i després de desenvolupar les actuacions que marca el Protocol.
- Grau de coneixement i satisfacció del Protocol per part dels moviments socials i culturals del municipi.
- Grau de coneixement i satisfacció del Protocol per part de la ciutadania.
- Percepció i grau de satisfacció de l'assessorament, l'atenció i l'acompanyament rebuts.
- Grau de satisfacció amb els temps de resposta.

## Indicadors quantitius:

- Nombre de reunions de coordinació.
- Nombre de reunions de seguiment.
- Nombre d'accions de formació dutes a terme.
- Nombre d'empreses d'oci adherides al Protocol.
- Nombre i tipologia d'accions de sensibilització i de prevenció dutes a terme.
- Nombre d'accions preventives implantades.
- Nombre i tipologia d'actuacions de detecció dutes a terme.
- Nombre i tipologia de situacions d'assetjament i d'agressions detectades.
- Nombre i tipologia de situacions d'assetjament i d'agressions ateses.
- Nombre i tipologia de situacions d'assetjament i d'agressions ateses als estands.



## 10. COMUNICACIÓ

El procés de comunicació, de creació i d'implementació del Protocol ha de tenir en compte, també en aquesta part, totes les especificitats dels continguts relacionats amb la perspectiva de gènere que es tracten en les diverses fases i actuacions.

Algunes recomanacions sobre el seu tractament als mitjans de comunicació són:

- Cal recordar que tota la base legal del Protocol s'emmarca en el Conveni d'Istanbul (directiva europea), en la Llei 5/2008, de 24 d'abril, del dret de les dones a erradicar la violència masclista i en el Codi penal espanyol, que modifica la Llei orgànica 1/2015 (vegeu-ne l'annex 3).
- Recomanacions clau i aclariments:

No podem dir mai que durant les festes no s'ha produït cap agressió sexual. **NOMÉS PODEM DIR QUE NO HI HA HAGUT DENÚNCIES** d'agresions sexuals o d'abusos sexuals. Això es important perquè cal diferenciar entre «fets succeïts» i «fets denunciats». I hi ha evidència científica i criminològica que apunta que és contraproduent no diferenciar-les.

Tothom se n'ha de sentir partícip i ha de voler donar resposta a aquesta problemàtica masclista que afecta les dones i els col·lectius LGBTI, que limita la nostra llibertat i atempta contra els nostres drets fonamentals.

No hi ha res que justifiqui el patiment que causa l'assetjament sexual, les agressions sexuals i els abusos sexuals. L'única causa és el sistema patriarcal i el sistema de valors sexistes/masclistes que els sustenten.

- Sobre la terminologia<sup>24</sup>:

### ASSETJAMENT SEXUAL o LGBTIfòbic

- Persecució.
- Bromes sexistes.
- Actituds apegaloses.
- Insistència.
- Proposicions incòmodes i no desitjades.
- Insults de caràcter LGBTIfòbic.
- Etc.

### ABÚS SEXUAL

Actes que atempten contra la llibertat o la indemnitat sexual d'una persona, **sense violència** o **intimidació** i sense el consentiment d'aquesta persona.

- Fer tocaments sexuals no desitjats o no consentits.
- Magrejar.
- Arrambar-se pel darrere per tocar amb els genitals.
- Fer fregaments.
- Etc.

**SENSE FORÇA O  
INTIMIDACIÓ**

### AGRESSIÓ SEXUAL

Actes que atempten contra la llibertat o la indemnitat sexual d'una persona, **amb violència** o **intimidació** i sense el consentiment d'aquesta persona.

- Fer tocaments sexuals no desitjats o no consentits.
- Magrejar.
- Arrambar-se pel darrere per tocar amb els genitals.
- Fer fregaments.
- Etc.

**AMB FORÇA O  
INTIMIDACIÓ**

<sup>24</sup> La diferència terminològica presentada es basa en supòsits legals, relacionats amb la presència o no de força o d'intimidació. Una violació es pot considerar un abús o una agressió en funció de si hi ha força o no n'hi ha. L'abús sexual és una agressió sexual sense l'ús de la força.



# 11. CIRCUIT D'ACCIÓ ESPECÍFICA AL MUNICIPI DE MATARÓ

CIRCUIT D'ACTUACIÓ DAVANT D'UNA **PERSONA DESCONEGUDA** PER LA VÍCTIMA QUE **L'ASSETJA O L'AGREDEIX**:

Tipologia	Qui ha comès l'agressió	Què s'ha de fer	Qui ho ha de fer
<p><b>Fets possiblement delictius (no associats a la llibertat sexual, però sí a altres figures com la coacció, etc.).</b></p> <p><b>Assetjaments sexuals.</b></p> <p><b>Situacions de violència verbal.</b></p> <p><b>Expressions vexatòries.</b></p> <p><b>Accions d'aïllament, de rebuig o de menyspreu públic, notori i explícit.</b></p>	<p>Persona que assetja i que no és coneguda de la víctima o que no hi té un vincle de parella (exparella o similar).</p>	<ul style="list-style-type: none"> <li>• Avisar l'assetjador que aturi la seva conducta.</li> <li>• En cas que continui, avisar la policia o el personal de seguretat i dir-li que poden expulsar-lo del recinte o de l'espai.</li> <li>• Recollir dades (com va vestit, característiques, etc.) per poder-lo identificar si cal i obtenir les dades dels possibles testimonis.</li> </ul>	<ul style="list-style-type: none"> <li>• Personal responsable dels actes o de l'espai.</li> <li>• Professionals de l'estand informatiu o d'atenció.</li> <li>• Personal itinerant.</li> </ul>
<p><b>Fets delictius (associats a la llibertat sexual segons el CP).</b></p> <p><b>Agresions sexuals.</b></p> <p><b>Abusos sexuals (que van des dels tocaments amb caràcter sexual fins a les violacions).</b></p>	<p>Persona que agredeix i que no és coneguda de la víctima o que no hi té un vincle de parella (exparella o similar).</p>	<ul style="list-style-type: none"> <li>• Avisar la policia o el personal de seguretat.</li> <li>• Recollir dades (com va vestit, característiques, etc.) per poder-lo identificar si cal i obtenir les dades dels possibles testimonis.</li> </ul>	<ul style="list-style-type: none"> <li>• Personal responsable dels actes o de l'espai.</li> <li>• Professionals de l'estand informatiu o d'atenció.</li> <li>• Personal itinerant.</li> </ul>

CIRCUIT D'ACTUACIÓ DAVANT D'UNA **PERSONA CONEGUDA** PER LA VÍCTIMA QUE **L'ASSETJA O L'AGREDEIX**:

Tipologia	Qui ha comès l'agressió	Què s'ha de fer	Qui ho ha de fer
<p><b>Fets possiblement delictius (no associats a la llibertat sexual, però sí a altres figures com la coacció, etc.).</b></p> <p><b>Assetjaments sexuals.</b></p> <p><b>Situacions de violència verbal.</b></p> <p><b>Expressions vexatòries.</b></p> <p><b>Accions d'aïllament, de rebuig o de menyspreu públic, notori i explícit.</b></p>	<p>Persona que assetja i que és coneguda de la víctima o que hi té un vincle de parella (exparella o similar).</p>	<ul style="list-style-type: none"> <li>• Avisar l'assetjador que aturi la seva conducta.</li> <li>• En cas que continuï, avisar la policia o el personal de seguretat i dir-li que poden expulsar-lo del recinte o de l'espai.</li> <li>• Recollir dades (com va vestit, característiques, etc.) per poder-lo identificar si cal i obtenir les dades dels possibles testimonis.</li> <li>• Avisar la policia o el personal de seguretat, si té una ordre d'allunyament o la persona agredida ho demana.</li> </ul>	<ul style="list-style-type: none"> <li>• Personal responsable dels actes o de l'espai.</li> <li>• Professionals de l'estand informatiu o d'atenció.</li> <li>• Personal itinerant.</li> </ul>
<p><b>Fets delictius (associats a la llibertat sexual segons el CP).</b></p> <p><b>Agresions sexuals.</b></p> <p><b>Abusos sexuals (que van des dels tocaments amb caràcter sexual fins a les violacions).</b></p>	<p>Persona que agredeix i que és coneguda de la víctima o que hi té un vincle de parella (exparella o similar).</p>	<ul style="list-style-type: none"> <li>• Avisar la policia o el personal de seguretat.</li> <li>• Recollir dades (com va vestit, característiques, etc.) per poder-lo identificar si cal i obtenir les dades dels possibles testimonis.</li> </ul>	<ul style="list-style-type: none"> <li>• Personal responsable dels actes o de l'espai.</li> <li>• Professionals de l'estand informatiu o d'atenció.</li> <li>• Personal itinerant.</li> </ul>

## CIRCUIT D'ACTUACIÓ DAVANT LA PERSONA QUE PATEIX L'ASSETJAMENT O L'AGRESSIÓ D'UNA PERSONA DESCONEGUDA:

Tipologia	Persona que ha patit l'agressió	Què s'ha de fer	Qui ho ha de fer	Informació addicional
<p><b>Fets possiblement delictius (no associats a la llibertat sexual, però sí a altres figures com la coacció, etc.).</b></p> <p><b>Assetjaments sexuals.</b></p> <p><b>Situacions de violència verbal.</b></p> <p><b>Expressions vexatòries.</b></p> <p><b>Accions d'aïllament, de rebuig o de menyspreu públic, notori i explícit.</b></p>	<p>Persona assetjada que no té relació de parella (exparella o similar) amb l'agressor.</p>	<ul style="list-style-type: none"> <li>• Facilitar un espai segur i avisar, si així ho vol, la família o les amistats.</li> <li>• Informar-la i oferir-li suport.</li> <li>• Adreçar-la a l'estand informatiu o d'atenció.</li> <li>• Si cal, posar els fets en coneixement dels cossos de seguretat (seguretat privada, Policia Local o Mossos d'Esquadra).</li> </ul>	<ul style="list-style-type: none"> <li>• Personal responsable dels actes o de l'espai.</li> <li>• Professionals de l'estand informatiu o d'atenció.</li> <li>• Personal itinerant.</li> </ul>	<ul style="list-style-type: none"> <li>• Estand informatiu o d'atenció.</li> <li>• Derivació al CIRCD de Mataró o al SAI.</li> <li>• Oficines d'Atenció a la Victima del Delicte (OAVD) del Departament de Justícia.</li> </ul>
<p><b>Fets delictius (associats a la llibertat sexual segons el CP).</b></p> <p><b>Aggressions sexuals.</b></p> <p><b>Abusos sexuals (que van des dels tocaments amb caràcter sexual fins a les violacions).</b></p>	<p>Persona agredida que no té relació de parella (exparella o similar) amb l'agressor.</p>	<ul style="list-style-type: none"> <li>• Facilitar un espai segur i avisar, si així ho vol, la família o les amistats.</li> <li>• En el cas de menors d'edat, avisar-ne els tutors legals.</li> <li>• Posar els fets en coneixement dels cossos de seguretat (seguretat privada, Policia Local o Mossos d'Esquadra).</li> <li>• Avisar el 112 perquè activi el seu protocol (sanitari i Mossos d'Esquadra).</li> </ul>	<ul style="list-style-type: none"> <li>• Personal de l'estand informatiu.</li> <li>• Policia Local.</li> <li>• Altres membres del personal de seguretat.</li> </ul>	<ul style="list-style-type: none"> <li>• Estand informatiu o d'atenció.</li> <li>• Derivació al CIRCD de Mataró o al SAI.</li> <li>• Oficines d'Atenció a la Victima del Delicte (OAVD) del Departament de Justícia.</li> </ul>

## CIRCUIT D'ACTUACIÓ DAVANT LA PERSONA QUE PATEIX L'ASSETJAMENT O L'AGRESSIÓ D'UNA PERSONA CONEGUDA:

Tipologia	Persona que ha patit l'agressió	Què s'ha de fer	Qui ho ha de fer	Informació adicional
<p><b>Fets possiblement delictius (no associats a la llibertat sexual, però sí a altres figures com la coacció, etc.).</b></p> <p><b>Assetjaments sexuals.</b></p> <p><b>Situacions de violència verbal.</b></p> <p><b>Expressions vexatòries.</b></p> <p><b>Accions d'aïllament, de rebuig o de menyspreu públic, notori i explícit.</b></p>	<p>Persona assetjada que té relació de parella (exparella o similar) amb l'agressor.</p>	<ul style="list-style-type: none"> <li>Facilitar un espai segur i avisar, si així ho vol, la família o les amistats.</li> <li>En el cas de menors d'edat, avisar-ne els tutors legals.</li> <li>Si existeix una ordre d'allunyament, sempre posar els fets en coneixement dels cossos de seguretat (seguretat privada, Policia Local o Mossos d'Esquadra).</li> <li>Si cal, posar els fets en coneixement dels cossos de seguretat (seguretat privada, Policia Local o Mossos d'Esquadra).</li> </ul>	<ul style="list-style-type: none"> <li>Personal responsable dels actes o de l'espai.</li> <li>Professionals de l'estand informatiu o d'atenció.</li> <li>Personal itinerant.</li> </ul>	<ul style="list-style-type: none"> <li>Estand informatiu o d'atenció.</li> <li>Derivació al CIRD de Mataró o al SAI.</li> <li>Oficines d'Atenció a la Victima del Delicte (OAVD) del Departament de Justícia.</li> </ul>
<p><b>Fets delictius (associats a la llibertat sexual segons el CP).</b></p> <p><b>Agresions sexuals.</b></p> <p><b>Abusos sexuals</b></p> <p><b>(que van des dels tocaments amb caràcter sexual fins a les violacions).</b></p>	<p>Persona agredida que té relació de parella (exparella o similar) amb l'agressor.</p>	<ul style="list-style-type: none"> <li>Facilitar un espai segur i avisar, si així ho vol, la família o les amistats.</li> <li>En el cas de menors d'edat, avisar-ne els tutors legals.</li> <li>Posar els fets en coneixement dels cossos de seguretat (seguretat privada, Policia Local o Mossos d'Esquadra).</li> <li>Avisar el 112 perquè activi el seu protocol (sanitari i Mossos d'Esquadra).</li> </ul>	<ul style="list-style-type: none"> <li>Personal de l'estand informatiu.</li> <li>Policia Local.</li> <li>Altres membres del personal de seguretat.</li> </ul>	<ul style="list-style-type: none"> <li>Estand informatiu o d'atenció.</li> <li>Derivació al CIRD de Mataró o al SAI.</li> <li>Oficines d'Atenció a la Victima del Delicte (OAVD) del Departament de Justícia.</li> </ul>

## 12. ACRÒNIMS

**ASSIR:** Centre d'Atenció a la Salut Sexual i Reproductiva

**AV:** associació veïnal

**CCOO:** Comissions Obreres

**CEDAW<sup>25</sup>:** Convenció sobre l'eliminació de totes les formes de discriminació contra les dones

**CIRD:** Centre per a la Igualtat i Recursos per a les Dones

**CP:** Codi penal

**GAV:** Grup d'Atenció a la Víctima (Mossos d'Esquadra)

**ITS:** Infeccions de transmissió sexual

**LGBTI:** Lesbianes, gais, bisexuals, transsexuals\* i intersexuals

**OFIAC:** Oficina d'Atenció Ciutadana

**SAI:** Servei d'Atenció Integral

**SIE:** Servei d'Intervenció Especialitzada

**TIC:** Tecnologies de la informació i la comunicació

**UGT:** Unió General de Treballadors

<sup>25</sup> Originalment en anglès, «Convention on the Elimination of All Forms of Discrimination Against Women».



## 13. GLOSSARI

**Algorisme d'actuació:** normes establertes d'atenció davant qualsevol assetjament o agressió sexual.

**Circuit d'acció:** conjunt d'informació que indica qui és responsable de cadascuna de les actuacions planificades als protocols.

**Coeducació:** model transformador educatiu que, des de la crítica al patriarcat, pretén potenciar el desenvolupament integral de les persones sense limitacions associades al gènere.

**Diversitat funcional:** terme que substitueix el de *discapacitat* per iniciativa de les persones amb diversitat funcional, perquè el consideren menys estigmatitzador.

**Feminista:** partidària del feminisme o que hi està relacionada. El feminisme s'entén com a teoria i com a moviment social i polític de presa de consciència de la dominació i l'opressió del sistema patriarcal que té com a objectiu transformar la societat des de l'acció.

**Heteronormativitat:** imposició del model heterosexual com a acceptable en tots els àmbits de la relació, tant públics com privats.

**Identitat de gènere:** autopercepció i reconeixement de cadascú associats a un gènere, a diversos o a cap.

**Interseccionalitat:** interrelacions de diverses categories socials en una persona que fan que s'apropi més o menys a situacions d'opressió o de privilegi.

**Intersexualitat:** condició natural en la qual un individu presenta discrepàncies entre el sexe cromosòmic, genital i les seves gònades, amb característiques pròpies de la femella i del mascle.

**Orientació/opció sexual:** desig i atracció física i emocional cap a una altra persona sobre la base del seu gènere en relació amb el propi.

**Perspectiva de gènere:** concepció epistemològica que introdueix no només les experiències i visions dels homes en qualsevol àmbit de l'esfera social, sinó que també persegueix la igualtat de gènere.

**Sensibilització:** conscienciació sobre la importància i el valor d'algun tema.

**Transversalitat:** mecanisme per incorporar i integrar qüestions concretes (en aquest cas, la perspectiva de gènere) en diferents àmbits, actuacions, etc.





## 14. ANNEXOS

### ANNEX 1

#### INFORMACIÓ AMPLIADA DEL MARC JURÍDIC ON S'EMMARCA EL PROTOCOL

#### CONVENI DEL CONSELL D'EUROPA SOBRE PREVENCIÓ I LLUITA CONTRA LA VIOLÈNCIA CONTRA LA DONA I LA VIOLÈNCIA DOMÈSTICA (CONVENI D'ISTANBUL)

**El Conveni d'Istanbul, aprovat el 7 d'abril del 2014**, constitueix el primer instrument de caràcter vinculant en aquesta matèria a Europa i és el tractat internacional més ampli en relació amb les diverses formes de violència contra les dones. El Conveni, que ha estat ratificat per l'Estat espanyol<sup>26</sup>, ha codificat les normes, la jurisprudència i les pràctiques en l'àmbit estatal, atès que les seves disposicions tenen més pes i permeten garantir-ne una aplicació més àmplia. El Conveni es basa, en particular, en el marc de les mesures de la CEDAW i la jurisprudència desenvolupada pel Comitè CEDAW.

A diferència d'altres instruments internacionals, el Conveni d'Istanbul assenyala expressament en l'article 3f que el terme *dona* inclou les nenes menors de 18 anys. I l'article 4.3 indica que cal assegurar l'aplicació del Conveni sense cap discriminació, ja sigui basada en el sexe, la raça, l'origen, l'edat, l'estat civil, l'estatut de migrant, etc.

La definició que el Conveni estipula de *violència contra les dones* és àmplia i inclou per primera vegada en l'àmbit internacional el dany econòmic, tal com ho fa la normativa catalana. Defineix la violència contra les dones d'aquesta manera (article 3a):

«(...) tots els actes de violència basats en el gènere que impliquen o puguin implicar per a les dones danys o patiments de naturalesa física, sexual, psicològica o econòmica, incloent-hi les amenaces de realitzar els actes, la coacció o la privació arbitrària de llibertat, a la vida pública o privada.»

<sup>26</sup> [https://www.boe.es/diario\\_boe/txt.php?id=BOE-A-2014-5947](https://www.boe.es/diario_boe/txt.php?id=BOE-A-2014-5947)

Igualment, també defineix *violència domèstica*, en què inclou les relacions de parella que no impliquen convivència, com (article 3b):

«(...) tots els actes de violència física, sexual, psicològica o econòmica que es produeixen en la família o a la llar o entre cònjuges o parelles de fet antics o actuals, independentment que l'autor del delicte comparteixi o hagi compartit el mateix domicili que la víctima.»

El Conveni defineix explícitament diferents manifestacions de la violència envers les dones que han de ser sancionades pels Estats com a delictes. A l'efecte d'aquest document tenen una importància particular:

1. La violència psicològica (article 33): el fet d'atemptar greument contra la integritat psicològica d'una persona mitjançant la coacció o les amenaces.
2. L'assetjament o *stalking* (article 34): el fet d'adoptar, en diverses ocasions, comportaments amenaçadors contra una altra persona que la faci témer per la seva seguretat.
3. La violència física (article 35): el fet d'exercir actes de violència física sobre una altra persona.
4. La violència sexual i la violació (article 36).
5. El matrimoni forçat (article 37).
6. La mutilació genital femenina (article 38).
7. L'avortament forçat i l'esterilització forçada (article 39).
8. L'assetjament sexual (article 40): tota forma de comportament no desitjat, verbal, no verbal o físic, de caràcter sexual, que tingui per objecte o resultat violar la dignitat d'una persona, en particular quan el comportament creï un ambient intimidatori, hostil, degradant, humiliant o ofensiu.
9. L'assistència o la complicitat en la comissió de qualsevol d'aquests delictes.

## LLEI ORGÀNICA 1/2004, DE 28 DE DESEMBRE, DE MESURES DE PROTECCIÓ INTEGRAL CONTRA LA VIOLÈNCIA DE GÈNERE

**La Llei orgànica 1/2004, de 28 de desembre, de mesures de protecció integral contra la violència de gènere**, en l'article 1, defineix *violència de gènere* com «la manifestació de la discriminació, la situació de desigualtat i les relacions de poder dels homes sobre les dones, que s'exerceix sobre elles per part dels qui en siguin o n'hagin estat els cònjuges o dels qui hi estiguin o hi hagin estat lligats per relacions similars d'afectivitat». Tot i que aquesta llei comprèn tot acte de

violència física i psicològica, incloses les agressions a la llibertat sexual, les amenaces, les coaccions o la privació arbitrària de llibertat en l'àmbit de la parella o de l'exparella, en cap moment del seu desenvolupament explícita, respecte de les agressions a la llibertat sexual, quines són les mesures específiques i quins són els recursos indispensables per abordar-la.

## LLEI 5/2008 DEL DRET DE LES DONES A ERRADICAR LA VIOLÈNCIA MASCLISTA

**El 24 d'abril del 2008, el Govern de Catalunya va aprovar la Llei 5/2008 del dret de les dones a erradicar la violència masclista.** Aquesta llei dona pes legal a tot un seguit d'actuacions que ja es desenvolupaven a Catalunya des de feia temps amb l'objectiu d'erradicar aquesta violència i d'assentar les bases per establir actuacions noves i necessàries que afecten totes les administracions i els agents socials implicats en l'abordatge de la problemàtica.

La Llei del dret de les dones a erradicar la violència masclista recull les actuacions que els poders públics catalans han de dur a terme contra aquest tipus de violència i permet actuar de manera integral contra totes les seves formes i àmbits en què es pot manifestar.

Aquesta llei situa les dones al centre, com a subjectes de dret, i considera la violència masclista una vulneració greu dels drets humans i les llibertats fonamentals, així com un impediment perquè assoleixin la plena ciutadania, la seva autonomia i la seva llibertat.

El text legal, el primer que s'elabora a Catalunya per regular les actuacions contra la violència masclista, destaca perquè:

- Aborda integralment totes les maneres d'exercir aquesta violència i tots els àmbits en què es pot produir.
- Dona molta importància a la prevenció i subratlla les mesures de sensibilització, prevenció i detecció precoç com a principis fonamentals per erradicar aquesta problemàtica social tan greu.
- Regula la xarxa d'atenció a les dones en situacions de violència masclista, en defineix cada servei, les funcions que cal desenvolupar, l'administració que en té la competència i les dones que n'han de ser les beneficiàries.
- Estén l'àmbit de drets a les filles i als fills de les dones que es troben en situació de violència masclista.

## **A l'efecte d'aquesta llei, la violència masclista es pot exercir d'alguna de les formes següents:**

- a)** Violència física: comprèn qualsevol acte o omissió de força contra el cos d'una dona, amb el resultat o el risc de produir-li una lesió física o un dany.
- b)** Violència psicològica: comprèn tota conducta o omissió intencional que produeixi en una dona una desvaloració o un patiment, per mitjà d'amenaques, d'humiliació, de vexacions, d'exigència d'obediència o de submissió, de coerció verbal, d'insults, d'aïllament o de qualsevol altra limitació del seu àmbit de llibertat.
- c)** Violència sexual i abusos sexuals: comprèn qualsevol acte de naturalesa sexual no consentit per les dones, inclosa l'exhibició, l'observació i la imposició, per mitjà de violència, d'intimidació, de prevalença o de manipulació emocional, de relacions sexuals, amb independència que la persona agressora pugui tenir amb la dona o la menor una relació conjugal, de parella, afectiva o de parentiu.
- d)** Violència econòmica: consisteix en la privació intencionada i no justificada de recursos per al benestar físic o psicològic d'una dona i, si escau, de les seves filles o fills, i la limitació en la disposició dels recursos propis o compartits en l'àmbit familiar o de parella.

## **La violència masclista es pot manifestar en alguns dels àmbits següents:**

**Primer.** Violència en l'àmbit de la parella que consisteix en la violència física, psicològica, sexual o econòmica exercida contra una dona i perpetrada per l'home que n'és o n'ha estat el cònjuge o per la persona que hi té o hi ha tingut relacions similars d'afectivitat.

**Segon.** Violència en l'àmbit familiar que consisteix en la violència física, sexual, psicològica o econòmica exercida contra les dones i les menors d'edat en el si de la família i perpetrada per membres de la mateixa família, en el marc de les relacions afectives i dels lligams de l'entorn familiar. No s'hi inclou la violència exercida en l'àmbit de la parella, que defineix l'apartat primer.

**Tercer.** Violència en l'àmbit laboral que consisteix en la violència física, sexual o psicològica que es pot produir al centre de treball i durant la jornada laboral, o fora del centre de treball i de l'horari laboral si té relació amb la feina, i que pot adoptar dues tipologies:

- a) Assetjament per raó de sexe: el constitueix un comportament no desitjat relacionat amb el sexe d'una persona, en ocasió de l'accés al treball remunerat, la promoció al lloc de treball, l'ocupació o la formació, que tingui com a propòsit o produeixi l'efecte d'atemptar contra la dignitat de les dones i de crear-los un entorn intimidatori, hostil, degradant, humiliant o ofensiu.
- b) Assetjament sexual: el constitueix qualsevol comportament verbal, no verbal o físic no desitjat de caràcter sexual que tingui com a objectiu o produeixi l'efecte d'atemptar contra la dignitat d'una dona o de crear-li un entorn intimidatori, hostil, degradant, humiliant, ofensiu o molest.

**Quart.** Violència en l'àmbit social o comunitari que comprèn les manifestacions següents:

- a) Aggressions sexuals: consisteixen en l'ús de la violència física i sexual exercida contra les dones i les menors d'edat que està determinada per l'ús premeditat del sexe com a arma per demostrar poder i abusar-ne.
- b) Assetjament sexual.
- c) Tràfic i explotació sexual de dones i nenes<sup>27</sup>.
- d) Mutilació genital femenina o risc de patir-la: inclou qualsevol procediment que impliqui o pugui implicar una eliminació total o parcial dels genitals femenins o que hi produeixi lesions, encara que hi hagi consentiment exprés o tàcit de la dona.
- e) Matrimonis forçats.
- f) Violència derivada de conflictes armats: inclou totes les formes de violència contra les dones que es produeixen en aquestes situacions, com ara l'assassinat, la violació, l'esclavatge sexual, l'embaràs forçat, l'avortament forçat, l'esterilització forçada, la infecció intencionada de malalties, la tortura o els abusos sexuals.
- g) Violència contra els drets sexuals i reproductius de les dones, com ara els avortaments selectius i les esterilitzacions forçades.

<sup>27</sup> Actualització sobre «Actuación sanitaria frente a la trata con fines de explotación sexual» al Protocol comú per a l'actuació sanitària davant la violència de gènere al sistema nacional de salut (SNS), disponible a: [http://www.violenciagenero.igualdad.mpr.gob.es/laDelegacionInforma/2018/pdf/DGVG\\_ANEXO\\_TRATA\\_PROTOCOLO\\_SANITARIO.pdf](http://www.violenciagenero.igualdad.mpr.gob.es/laDelegacionInforma/2018/pdf/DGVG_ANEXO_TRATA_PROTOCOLO_SANITARIO.pdf)

## **LLEI 11/2014, DE 10 D'OCTUBRE, PER GARANTIR ELS DRETS DE LESBIANES, GAIS, BISEXUALS, TRANSGÈNERES I INTERSEXUALS I PER ERRADICAR L'HOMOFÒBIA, LA BIFÒBIA I LA TRANSFÒBIA.**

Aquesta llei garanteix que les persones lesbianes, gais, transsexuals/transgènere, bisexuals i intersexuals disposin i gaudeixin dels mateixos drets i oportunitats que el conjunt de tota la ciutadania, i que visquin emparades pels principis d'igualtat i de no discriminació. I, per tant, que siguin lliures de viure sense sexisme i sense violències sexuals.

En l'àmbit local, fa dècades que diversos municipis de la demarcació de Barcelona desenvolupen accions de sensibilització i prevenció d'actituds LGBTIfòbiques, actes de visibilitat i de reconeixement i que disposen d'espais d'atenció i d'acompanyament específic per a persones dels col·lectius LGBTI.

Pel que fa a les principals competències de les seves polítiques d'àmbit local, la pionera llei 11/2014<sup>28</sup> del Parlament de Catalunya les defineix així a l'article 1:

«Aquesta llei té per objecte establir i regular els mitjans i les mesures per fer efectiu el dret a la igualtat i a la no discriminació per raó d'orientació sexual, d'identitat de gènere o d'expressió de gènere, en els àmbits tant públics com privats, sobre els quals la Generalitat de Catalunya i els ens locals tenen competències.»

Cal tenir en compte els tres marcs que ens poden resultar útils per incorporar la perspectiva que ha de garantir els drets de les persones dels col·lectius LGBTI en l'àmbit dels protocols de violències sexuals en espais públics d'oci:

El primer, el deure d'intervenció: «els i les professionals, si tenen coneixement d'una situació de risc o tenen una sospita fonamentada de discriminació o de violència per raó d'orientació sexual, d'identitat de gènere o d'expressió de gènere, tenen el deure de comunicar-ho als cossos i forces de seguretat i a l'òrgan competent».

El segon, els mecanismes per garantir el dret a la igualtat. I, per tant, l'aplicació del Règim d'infracció i sancions.

El tercer, la capacitat transformadora dels missatges que incorporen la lluita contra el sexisme com a eix vertebrador de la prevenció de la LGBTIfòbia.

<sup>28</sup> <http://cido.diba.cat/legislacio/1780501/llei-112014-del-10-doctubre-per-a-garantir-els-drets-de-lesbianes-gais-bisexuals-transgeneres-i-intersexuals-i-per-a-eradicar-lhomofobia-la-bifobia-i-la-transfobia>

## LLEI 17/2015, DE 21 DE JULIOL, D'IGUALTAT EFECTIVA DE DONES I HOMES

Tal com estableix el preàmbul de la llei: «En efecte, per assolir una igualtat efectiva de dones i homes, aquesta llei vol reforçar les mesures i els mecanismes concrets per aconseguir que els poders públics de Catalunya duguin a terme polítiques i actuacions destinades a erradicar el fenomen de la desigualtat entre dones i homes, que col·loca les dones en una situació de subordinació i desavantatge social i econòmic respecte dels homes i que impedeix que les dones exerceixin plenament els seus drets com a ciutadanes. En definitiva, aquesta llei ha de comportar un benefici per a tothom, dones i homes, ja que ha de permetre construir noves pautes de relació entre homes i dones, basades en el respecte i l'equitat, i també contribuir a millorar la societat i fer-la més democràtica, justa i solidària».

Es tracta d'una regulació pròpia i singular, feta d'acord amb les competències de l'autogovern de Catalunya, que completa la normativa relativa a la paritat i s'emmarca dins la categoria de norma específica complementària de la **Llei orgànica 3/2007, de 22 de març**, per a la igualtat efectiva de dones i homes, que incorpora modificacions legislatives substancials per avançar cap a aquesta igualtat efectiva, i que estableix mesures transversals en tots els ordres de la vida amb la finalitat d'erradicar les discriminacions contra les dones. També s'adequa al marc normatiu comunitari i als objectius més avançats en matèria de transversalitat de gènere que formulen diferents institucions de la Unió Europea.

### ORDENANCES MUNICIPALS

Els reglaments i les ordenances municipals són les dues eines normatives més importants que els ajuntaments poden fer servir per desenvolupar i aplicar la legislació d'igualtat de gènere autonòmica i estatal.

Pel que fa a l'organització de l'espai públic, la Llei 11/2009, de 6 de juliol, de regulació administrativa dels espectacles públics i les activitats recreatives, estableix el règim jurídic dels espectacles públics, de les activitats recreatives i també dels establiments i els espais oberts al públic on es duen a terme aquestes activitats.

En matèria d'establiments oberts al públic, d'espectacles públics i d'activitats recreatives, els ajuntaments tenen atribuïdes les competències d'aprovar ordenances i d'ésser titulars d'establiments oberts al públic o organitzadors d'espectacles públics o d'activitats recreatives (article 13).

La publicitat dels establiments oberts al públic, dels espectacles públics i de les activitats recreatives no poden contenir informacions que incitin a la violència, al

sexisme, al racisme, a l'homofòbia o a la xenofòbia, o que facin apologia d'activitats contràries als drets fonamentals reconeguts per la Constitució. Tampoc no ha de ser sexista ni vexatòria per als homes o les dones (article 22).

## **LLEI 14/2010, DE 27 DE MAIG, DELS DRETS I LES OPORTUNITATS EN LA INFÀNCIA I L'ADOLESCÈNCIA**

Per atendre aquelles noies i nois, infants i adolescents que hagin patit agressions sexistes o sexuals en espais públics i privats d'oci de Mataró, per les accions de tercers o en relacions esporàdiques o de parella, es recorre a la normativa desglossada més amunt i, en defensa de l'interès superior de l'infant i de l'adolescent, a la **Llei 14/2010, de 27 de maig, dels drets i les oportunitats en la infància i l'adolescència**.

Si cal, hi ha la possibilitat de sol·licitar la intervenció judicial d'acord amb **l'article 158 del Codi civil**.



## ANNEX 2

### POLÍTiques PÚBLIQUES PER PROMOURE LA IGUALTAT EFECTIVA DE DONES I HOMES. LLEI 17/2015, DE 21 DE JULIOL, D'IGUALTAT EFECTIVA DE DONES I HOMES<sup>29</sup>

Per facilitar la gestió municipal dels ens locals en relació amb la temàtica tractada al Protocol, la taula següent recull un seguit de competències locals vinculades a diferents àmbits inclosos en les polítiques públiques.

#### *Participació social de les dones*

2. Els poders públics han de dur a terme accions concretes destinades a dinamitzar el teixit associatiu femení i promoure la creació de xarxes; reconèixer i incorporar a l'agenda política les aportacions que fan les associacions feministes i els col·lectius de dones; impulsar la participació de les dones, del moviment feminista i de les entitats de dones als òrgans consultius, tant en l'àmbit autonòmic com en el local; fomentar la participació de les dones en fòrums i organismes nacionals i internacionals, i repensar les formes de participació per abandonar els models androcèntrics.

#### *Coeducació*

j) La prevenció de la violència masclista, d'acord amb els paràmetres que estableix la Llei 5/2008.

l) L'establiment de mesures perquè l'ús de l'espai i la participació dels dos sexes en les activitats escolars es doni d'una manera equilibrada.

#### *Educació en el lleure*

1. Les administracions públiques de Catalunya amb competències en l'àmbit de l'educació en el lleure han de fomentar la coeducació en les entitats i les institucions dedicades a la formació en el lleure i en les activitats extraescolars, i promoure i facilitar l'accés dels infants i dels joves a l'educació en el lleure, de manera que els permeti desenvolupar aptituds com a individus i com a membres de la societat i que fomenti la igualtat efectiva de dones i homes.

<sup>29</sup> [http://portaljuridic.gencat.cat/ca/pjur\\_ocults/pjur\\_resultats\\_fitxa?action=fitxa&documentId=698967](http://portaljuridic.gencat.cat/ca/pjur_ocults/pjur_resultats_fitxa?action=fitxa&documentId=698967)

*Jocs i joguines*

b) Prohibir la comercialització de jocs i joguines que siguin vexatoris per a les dones, que atemptin contra la seva dignitat, que facin un ús sexista del llenguatge o que fomentin l'agressivitat i la violència entre els infants i els adolescents.

c) Promoure l'edició de llibres, jocs i joguines no sexistes.

*Manifestacions culturals*

b) Adoptar les mesures necessàries per evitar tot tipus de discriminació per raó de sexe i promoure la igualtat efectiva en el terreny de la creació cultural i la participació de les dones en les activitats culturals, tenint en compte les seves realitats i aspiracions.

c) Impulsar la recuperació de la memòria històrica de les dones amb la participació de les dones, i promoure polítiques culturals que en facin visibles les aportacions al patrimoni i a la cultura de Catalunya, i també la diversitat.

d) Fomentar que en les manifestacions culturals de qualsevol mena no es reproduïxin estereotips ni prejudicis sexistes, i promoure la creació i la divulgació d'obres que presentin innovacions formals favorables a la superació de l'androcentrisme i del sexisme, al coneixement de la diversitat ètnica, cultural i funcional dels diversos col·lectius de dones, i a la visualització de les diferents orientacions sexuals o identitàries de les dones.

e) Facilitar la promoció de manifestacions culturals de diferents procedències en què les dones siguin reconegudes i no menystingudes.

f) Garantir que les produccions culturals públiques incorporin una visió no sexista i no androcèntrica, i potenciar que els centres de creació cultural afavoreixin la creació i la difusió de les obres culturals d'autoria femenina mitjançant les mesures de sensibilització, promoció i foment adequades.

g) Respectar i garantir la representació equilibrada als diferents òrgans consultius, científics, jurats i de decisió existents en l'organigrama artístic i cultural.

h) Promoure i vetllar per la presència de creadores catalanes en la programació cultural pública a les exhibicions locals, nacionals, estatals i internacionals, i també per la representació paritària de dones i homes en les candidatures dels honors i de les distincions que convoquin.

i) Prohibir l'organització i la realització d'activitats culturals en espais públics on no es permeti la participació de les dones o se n'obstaculitzi la participació en igualtat de condicions amb els homes.

*Mitjans de comunicació i tecnologies de la informació i la comunicació*

1. Els mitjans de comunicació audiovisual de la Generalitat i dels ens locals de Catalunya, els que exerceixen la seva activitat a l'empara d'una llicència atorgada pel Consell de l'Audiovisual de Catalunya, la resta de subjectes compresos en l'àmbit d'aplicació de l'article 2 de la Llei 22/2005, de 29 de desembre, de la comunicació audiovisual de Catalunya, i els mitjans de comunicació escrita gestionats o subvencionats per les administracions públiques de Catalunya han de:

a) Garantir que no difonguin continguts sexistes que justifiquin o banalitzin la violència contra les dones o que incitin a practicar-la.

b) Defugir els estereotips sexistes sobre les funcions que exerceixen les dones i els homes en els diferents àmbits de la vida i, especialment, en els continguts destinats a la població infantil i juvenil.

c) Garantir una participació activa de les dones, la presència paritària de les dones i els homes i una imatge plural de tots dos sexes en tots els àmbits, amb una atenció especial als espais de coneixement i generació d'opinió.

d) Fer un ús no sexista ni androcèntric del llenguatge.

e) Garantir la difusió de les activitats polítiques, socials i culturals promogudes per dones o destinades a dones en condicions d'igualtat, i també les que n'afavoreixin l'apoderament.

f) Promoure l'autoria femenina mitjançant mecanismes d'acció positiva.

g) Mostrar la diversitat d'origens i les realitats culturals que hi ha a Catalunya, i les realitats i les expectatives de les dones, i establir mecanismes que garanteixin la visibilitat de les aportacions de les dones al progrés social al llarg de la història.

h) Reparar el dèficit de reconeixement que pateixen les dones incorporant-les en qualitat d'expertes, de protagonistes i com a persones de referència en els diferents mitjans de comunicació gestionats o subvencionats per les administracions públiques.

i) Promoure el desenvolupament i la formació d'un esperit crític amb relació als continguts i els biaixos sexistes.

4. Es prohibeixen la realització, l'emissió i l'exhibició d'anuncis publicitaris que presentin les persones com a inferiors o superiors en dignitat humana en funció del sexe, o com a mers objectes sexuals, i també els que justifiquin o banalitzin la violència contra les dones o que incitin a practicar-la. Aquest tipus d'anuncis es consideren publicitat il·lícita, de conformitat amb el que estableix la legislació general de publicitat i de comunicació institucional.

6. Els mitjans de comunicació social de titularitat privada han de garantir el compliment de les mesures de l'apartat 1 i han de promoure les accions necessàries per fer-les efectives.

### *Esports*

1. Les polítiques esportives s'han de planificar d'acord amb el que estableix l'article 1 i, en concret, han de:

a) Garantir la igualtat efectiva de dones i homes per practicar activitat física i esport, tant de lleure com de competició, a tots els nivells, inclosos els científics, tècnics, de control de les competicions, serveis mèdics i altres d'atenció a esportistes, de lideratge i de projecció i representació social.

b) Fomentar la incorporació, la participació i la continuïtat de les dones en l'esport en totes les etapes de la vida, i incloure programes de conscienciació i foment de la presència de dones als òrgans de decisió esportius i de dirigents esportives.

c) Incorporar indicadors de perspectiva de gènere en els diferents àmbits de l'esport a Catalunya.

d) Elaborar protocols i mecanismes de prevenció i d'actuació davant de la violència masclista en la pràctica esportiva i en l'esport en general.

e) Fomentar i protegir el model d'esport en edat escolar per promoure i facilitar l'accés d'infants i joves a les activitats físiques i esportives, d'acord amb uns criteris de coeducació en valors, inclusió, cohesió social i lluita contra les desigualtats, amb l'objectiu de formar persones compromeses amb la societat i amb el foment de la igualtat entre homes i dones.

f) Fomentar el patrocini i la difusió en els mitjans de comunicació d'activitats esportives en què la participació de les dones sigui minoritària, i fixar els ajuts públics destinats a les modalitats esportives practicades majoritàriament per dones.

2. Les polítiques esportives han de tenir en compte els aspectes següents:

a) Són factors rellevants per a la concessió d'ajuts, premis i subvencions a les entitats esportives la promoció d'una oferta d'activitats esportives per a infants que sigui equilibrada pel que fa a la perspectiva de gènere, i també l'aplicació de mesures internes per facilitar la participació de les dones als llocs de direcció d'entitats i clubs.

b) Les administracions esportives catalanes no poden participar en programes o activitats esportives que siguin sexistes o discriminatoris per raó de sexe, ni concedir-los cap tipus d'ajut.

c) Els estudis i les recerques en l'àmbit de les ciències de l'activitat física i l'esport promoguts per les administracions esportives catalanes o subvencionats amb diner públic han d'introduir l'estudi de les diferències i les desigualtats entre dones i homes, per ampliar i aprofundir el coneixement sobre les realitats, les expectatives, les necessitats i les aportacions de les dones a l'esport en totes les etapes de la vida.

d) L'educació en l'esport ha d'incloure de manera preferent el principi de coeducació i ha de fomentar la formació en valors coeducatius tant dels professors d'educació esportiva com de les persones que fan de monitors, entrenadors i tècnics, mitjançant activitats formatives i programes de formació continuada.

e) Elaborar programes i materials didàctics per fomentar l'esport de lleure i l'esport en edat escolar igualitaris i amb valors socials, i promoure la visibilitat de les dirigents esportives, esportistes i entrenadores d'elit.

f) Equiparar premis i beques d'un mateix esport entre homes i dones.

### *Polítiques de salut i serveis*

c) Garantir una detecció precoç de les situacions de violència masclista com a fenomen que afecta en gran mesura la salut de les dones.

2. Les administracions públiques de Catalunya competents en matèria sanitària, en l'àmbit de les seves competències respectives, per garantir de manera integral la salut afectiva, sexual i reproductiva han de:

a) Incloure en les polítiques educatives, des de primària, la difusió de continguts relatius a la salut afectiva, sexual i reproductiva, amb una atenció especial als adolescents, als joves i als grups de població vulnerables.

*Medi ambient, urbanisme, habitatge i mobilitat*

a) La incorporació de la perspectiva de gènere en totes les fases del disseny, la planificació, l'execució i l'avaluació urbanístics, per posar en igualtat de condicions, en el disseny i en la configuració dels espais urbans, les necessitats i les prioritats derivades del treball de mercat i del domèstic i de cura de persones, i també per col·laborar a eliminar les desigualtats existents.

b) La promoció de la participació ciutadana de les dones i de les associacions de defensa dels drets de les dones en els processos de disseny urbanístic, i fer-ne el corresponent retorn.

2. Les administracions públiques de Catalunya, per a complir les mesures a que fa referència l'apartat 1, han de garantir

a) La formació en perspectiva de gènere del personal tècnic i polític que es dedica a la planificació urbanística i en els àmbits de la mobilitat, l'habitatge i el medi ambient.

b) La planificació en els àmbits del medi ambient, l'urbanisme, l'habitatge i la mobilitat basada en estudis amb estadístiques segregades per sexe, que permetin detectar les desigualtats mesurables.

c) L'elaboració dels estudis d'impacte de gènere i les mesures correctores pertinents per minimitzar els impactes diferencials en tota actuació urbanística, d'habitatge, de mobilitat o de medi ambient.

d) L'aplicació d'una política urbanística que tendeixi a crear ciutats compactes, mixtes i pròximes, que mantinguin la relació amb la natura, on es redueixi la presència i la prioritat del vehicle privat i s'introdueixin mesures per millorar i densificar les àrees monofuncionals residencials. En aquest sentit, la política urbanística ha de preveure la descentralització de serveis, de manera que la construcció d'infraestructures i l'ordenació del sòl donin resposta a les necessitats de conciliació de la vida personal, familiar i laboral, i així es redueixin els temps de desplaçament i es garanteixi l'accessibilitat dels serveis en igualtat d'oportunitats.

e) La construcció d'equipaments públics amb instal·lacions que facilitin els usos i cobreixin les necessitats de tothom. En aquest sentit, i en la mesura que sigui possible, cal habilitar zones per atendre infants, especialment disposar de canviadors de bolquers, accessibles tant per a homes com per a dones.

f) L'elaboració de programes actius i dotats de recursos suficients per promoure l'accés a l'habitatge de col·lectiu en risc d'exclusió social, amb una atenció especial a les famílies monoparentals.

*g)* La creació de mecanismes per promoure que, en cas d'arrendament d'habitatges, quan sigui per a parelles o famílies, els contractes es facin a nom de tots dos membres de la parella.

*h)* En la concessió d'ajuts públics per a la rehabilitació o les reformes d'habitatges, la inclusió com a beneficiaris de tots dos membres de la parella, sempre que així ho vulguin els interessats.

*i)* Una planificació de la mobilitat que doni prioritat als temps dels desplaçaments i que tingui en compte l'accessibilitat en els itineraris quotidians relacionats amb l'organització de la vida personal, associativa, familiar, domèstica i laboral.

### *Seguretat*

2. El departament competent en matèria d'urbanisme ha de:

*a)* Promocionar un model de seguretat que incorpori la perspectiva de les dones en el planejament urbanístic. Amb aquesta finalitat, el planejament ha de vincular el disseny urbà i la violència masclista, per evitar entorns i elements que puguin provocar situacions d'inseguretat per a les dones.

*b)* Erradicar la percepció d'inseguretat als espais públics, per mitjà de mesures que en garanteixin la visibilitat, la correcta il·luminació i l'alternativa de recorreguts, i que els dotin d'usos i activitats diversos, intergeneracionals i que fomentin la presència de gent diversa.

## ANNEX 3

### DELICTES SEXUALS DEL CODI PENAL

#### Acoso sexual

##### *Código Penal*

##### *Art. 184:*

*1. El que sollicitare favores de naturaleza sexual, para sí o para un tercero, en el ámbito de una relación laboral, docente o de prestación de servicios, continuada o habitual, y con tal comportamiento provocare a la víctima una situación objetiva y gravemente intimidatoria, hostil o humillante, será castigado, como autor de acoso sexual, con la pena de prisión de tres a cinco meses o multa de seis a 10 meses.*

*2. Si el culpable de acoso sexual hubiera cometido el hecho prevaliéndose de una situación de superioridad laboral, docente o jerárquica, o con el anuncio expreso o tácito de causar a la víctima un mal relacionado con las legítimas expectativas que aquélla pueda tener en el ámbito de la indicada relación, la pena será de prisión de cinco a siete meses o multa de 10 a 14 meses.*

*3. Cuando la víctima sea especialmente vulnerable, por razón de su edad, enfermedad o situación, la pena será de prisión de cinco a siete meses o multa de 10 a 14 meses en los supuestos previstos en el apartado 1, y de prisión de seis meses a un año en los supuestos previstos en el apartado 2 de este artículo.*

#### Acoso por razón de sexo

##### *Código Penal*

##### *Art. 173:*

*1. Con la misma pena serán castigados los que, en el ámbito de cualquier relación laboral o funcional y prevaliéndose de su relación de superioridad, realicen contra otro de forma reiterada actos hostiles o humillantes que, sin llegar a constituir trato degradante, supongan grave acoso contra la víctima.*

##### *Art. 316:*

*Los que con infracción de las normas de prevención de riesgos laborales y estando legalmente obligados, no faciliten los medios necesarios para que los trabajadores desempeñen su actividad con las medidas de seguridad e*



*higiene adecuadas, de forma que así pongan en peligro grave su vida, salud o integridad física, serán castigados con las penas de prisión de seis meses a tres años y multa de seis a doce meses.*

## **Delitos contra la libertad (detenciones ilegales, amenazas, coacciones)**

### *Código Penal*

#### *Art. 169:*

*El que amenazare a otro con causarle a él, a su familia o a otras personas con las que esté íntimamente vinculado un mal que constituya delitos de homicidio, lesiones, aborto, contra la libertad, torturas y contra la integridad moral, la libertad sexual, la intimidad, el honor, el patrimonio y el orden socioeconómico, será castigado:*

*1. Con la pena de prisión de uno a cinco años, si se hubiere hecho la amenaza exigiendo una cantidad o imponiendo cualquier otra condición, aunque no sea ilícita, y el culpable hubiere conseguido su propósito. De no conseguirlo, se impondrá la pena de prisión de seis meses a tres años.*

*Las penas señaladas en el párrafo anterior se impondrán en su mitad superior si las amenazas se hicieren por escrito, por teléfono o por cualquier medio de comunicación o de reproducción, o en nombre de entidades o grupos reales o supuestos.*

*2. Con la pena de prisión de seis meses a dos años, cuando la amenaza no haya sido condicional.*

#### *Art. 171:*

*1. Las amenazas de un mal que no constituya delito serán castigadas con pena de prisión de tres meses a un año o multa de seis a 24 meses, atendidas la gravedad y circunstancia del hecho, cuando la amenaza fuere condicional y la condición no consistiere en una conducta debida. Si el culpable hubiere conseguido su propósito se le impondrá la pena en su mitad superior.*

*2. Si alguien exigiere de otro una cantidad o recompensa bajo la amenaza de revelar o difundir hechos referentes a su vida privada o relaciones familiares que no sean públicamente conocidos y puedan afectar a su fama, crédito o interés, será castigado con la pena de prisión de dos a cuatro años, si ha conseguido la entrega de todo o parte de lo exigido, y con la de cuatro meses a dos años, si no lo consiguere.*

3. Si el hecho descrito en el apartado anterior consistiere en la amenaza de revelar o denunciar la comisión de algún delito el ministerio fiscal podrá, para facilitar el castigo de la amenaza, abstenerse de acusar por el delito cuya revelación se hubiere amenazado, salvo que éste estuviere castigado con pena de prisión superior a dos años. En este último caso, el juez o tribunal podrá rebajar la sanción en uno o dos grados.

4. El que de modo leve amenace a quien sea o haya sido su esposa, o mujer que esté o haya estado ligada a él por una análoga relación de afectividad aun sin convivencia, será castigado con la pena de prisión de seis meses a un año o de trabajos en beneficio de la comunidad de treinta y uno a ochenta días y, en todo caso, privación del derecho a la tenencia y porte de armas de un año y un día a tres años, así como, cuando el Juez o Tribunal lo estime adecuado al interés del menor o persona con discapacidad necesitada de especial protección, inhabilitación especial para el ejercicio de la patria potestad, tutela, curatela, guarda o acogimiento hasta cinco años.

Igual pena se impondrá al que de modo leve amenace a una persona especialmente vulnerable que conviva con el autor.

5. El que de modo leve amenace con armas u otros instrumentos peligrosos a alguna de las personas a las que se refiere el artículo 173.2, exceptuadas las contempladas en el apartado anterior de este artículo, será castigado con la pena de prisión de tres meses a un año o trabajos en beneficio de la comunidad de treinta y uno a ochenta días y, en todo caso, privación del derecho a la tenencia y porte de armas de uno a tres años, así como, cuando el Juez o Tribunal lo estime adecuado al interés del menor o persona con discapacidad necesitada de especial protección, inhabilitación especial para el ejercicio de la patria potestad, tutela, curatela, guarda o acogimiento por tiempo de seis meses a tres años.

Se impondrán las penas previstas en los apartados 4 y 5, en su mitad superior cuando el delito se perpetre en presencia de menores, o tenga lugar en el domicilio común o en el domicilio de la víctima, o se realice quebrantando una pena de las contempladas en el artículo 48 de este Código o una medida cautelar o de seguridad de la misma naturaleza.

6. No obstante lo previsto en los apartados 4 y 5, el Juez o Tribunal, razonándolo en sentencia, en atención a las circunstancias personales del autor y a las concurrentes en la realización del hecho, podrá imponer la pena inferior en grado.

*7. Fuera de los casos anteriores, el que de modo leve amenace a otro será castigado con la pena de multa de uno a tres meses. Este hecho sólo será perseguible mediante denuncia de la persona agraviada o de su representante legal.*

*Cuando el ofendido fuere alguna de las personas a las que se refiere el apartado 2 del artículo 173, la pena será la de localización permanente de cinco a 30 días, siempre en domicilio diferente y alejado del de la víctima, o trabajos en beneficio de la comunidad de cinco a treinta días, o multa de uno a cuatro meses, ésta última únicamente en los supuestos en los que concurren las circunstancias expresadas en el apartado 2 del artículo 84. En estos casos no será exigible la denuncia a que se refiere el párrafo anterior.*

*Art. 172:*

*1. El que, sin estar legítimamente autorizado, impidiere a otro con violencia hacer lo que la ley no prohíbe, o le compeliere a efectuar lo que no quiere, sea justo o injusto, será castigado con la pena de prisión de seis meses a tres años o con multa de 12 a 24 meses, según la gravedad de la coacción o de los medios empleados.*

*Cuando la coacción ejercida tuviera como objeto impedir el ejercicio de un derecho fundamental se le impondrán las penas en su mitad superior, salvo que el hecho tuviera señalada mayor pena en otro precepto de este Código.*

*También se impondrán las penas en su mitad superior cuando la coacción ejercida tuviera por objeto impedir el legítimo disfrute de la vivienda.*

*2. El que de modo leve coaccione a quien sea o haya sido su esposa, o mujer que esté o haya estado ligada a él por una análoga relación de afectividad, aun sin convivencia, será castigado con la pena de prisión de seis meses a un año o de trabajos en beneficio de la comunidad de treinta y uno a ochenta días y, en todo caso, privación del derecho a la tenencia y porte de armas de un año y un día a tres años, así como, cuando el Juez o Tribunal lo estime adecuado al interés del menor o persona con discapacidad necesitada de especial protección, inhabilitación especial para el ejercicio de la patria potestad, tutela, curatela, guarda o acogimiento hasta cinco años.*

*Igual pena se impondrá al que de modo leve coaccione a una persona especialmente vulnerable que conviva con el autor.*

*Se impondrá la pena en su mitad superior cuando el delito se perpetre en presencia de menores, o tenga lugar en el domicilio común o en el domicilio*

*de la víctima, o se realice quebrantando una pena de las contempladas en el artículo 48 de este Código o una medida cautelar o de seguridad de la misma naturaleza.*

*No obstante, lo previsto en los párrafos anteriores, el Juez o Tribunal, razonándolo en sentencia, en atención a las circunstancias personales del autor y a las concurrentes en la realización del hecho, podrá imponer la pena inferior en grado.*

*3. Fuera de los casos anteriores, el que cause a otro una coacción de carácter leve, será castigado con la pena de multa de uno a tres meses. Este hecho sólo será perseguible mediante denuncia de la persona agraviada o de su representante legal.*

*Cuando el ofendido fuere alguna de las personas a las que se refiere el apartado 2 del artículo 173, la pena será la de localización permanente de cinco a treinta días, siempre en domicilio diferente y alejado del de la víctima, o trabajos en beneficio de la comunidad de cinco a treinta días, o multa de uno a cuatro meses, ésta última únicamente en los supuestos en los que concurran las circunstancias expresadas en el apartado 2 del artículo 84. En estos casos no será exigible la denuncia a que se refiere el párrafo anterior.*

## **Delitos contra la libertad e indemnidad sexuales**

### **Código Penal**

**Art. 178:**

*El que atentare contra la libertad sexual de otra persona, utilizando violencia o intimidación, será castigado como responsable de agresión sexual con la pena de prisión de uno a cinco años.*

**Art. 179:**

*Cuando la agresión sexual consista en acceso carnal por vía vaginal, anal o bucal, o introducción de miembros corporales u objetos por alguna de las dos primeras vías, el responsable será castigado como reo de violación con la pena de prisión de seis a 12 años.*

**Art. 180:**

*1. Las anteriores conductas serán castigadas con las penas de prisión de cinco a diez años para las agresiones del artículo 178, y de doce a quince años para las del artículo 179, cuando concurra alguna de las siguientes*

*circunstancias:*

*1.ª Cuando la violencia o intimidación ejercidas revistan un carácter particularmente degradante o vejatorio.*

*2.ª Cuando los hechos se cometan por la actuación conjunta de dos o más personas.*

*3.ª Cuando la víctima sea especialmente vulnerable, por razón de su edad, enfermedad, discapacidad o situación, salvo lo dispuesto en el artículo 183.*

*4.ª Cuando, para la ejecución del delito, el responsable se haya prevalido de una relación de superioridad o parentesco, por ser ascendiente, descendiente o hermano, por naturaleza o adopción, o afines, con la víctima.*

*5.ª Cuando el autor haga uso de armas u otros medios igualmente peligrosos, susceptibles de producir la muerte o alguna de las lesiones previstas en los artículos 149 y 150 de este Código, sin perjuicio de la pena que pudiera corresponder por la muerte o lesiones causadas.*

*2. Si concurrieren dos o más de las anteriores circunstancias, las penas previstas en este artículo se impondrán en su mitad superior.*

**Art. 181:**

*1. El que, sin violencia o intimidación y sin que medie consentimiento, realice actos que atenten contra la libertad o indemnidad sexual de otra persona, será castigado, como responsable de abuso sexual, con la pena de prisión de uno a tres años o multa de dieciocho a veinticuatro meses.*

*2. A los efectos del apartado anterior, se consideran abusos sexuales no consentidos los que se ejecuten sobre personas que se hallen privadas de sentido o de cuyo trastorno mental se abusare, así como los que se cometan anulando la voluntad de la víctima mediante el uso de fármacos, drogas o cualquier otra sustancia natural o química idónea a tal efecto.*

*3. La misma pena se impondrá cuando el consentimiento se obtenga prevaliéndose el responsable de una situación de superioridad manifiesta que coarte la libertad de la víctima.*

*4. En todos los casos anteriores, cuando el abuso sexual consista en acceso carnal por vía vaginal, anal o bucal, o introducción de miembros corporales u objetos por alguna de las dos primeras vías, el responsable será castigado con la pena de prisión de cuatro a diez años.*

*5. Las penas señaladas en este artículo se impondrán en su mitad superior si concurriere la circunstancia 3.<sup>a</sup> o la 4.<sup>a</sup> de las previstas en el apartado 1 del artículo 180 de este Código.*

*Art. 182:*

*1. El que, interviniendo engaño o abusando de una posición reconocida de confianza, autoridad o influencia sobre la víctima, realice actos de carácter sexual con persona mayor de dieciséis años y menor de dieciocho, será castigado con la pena de prisión de uno a tres años.*

*2. Cuando los actos consistan en acceso carnal por vía vaginal, anal o bucal, o introducción de miembros corporales u objetos por alguna de las dos primeras vías, la pena será de prisión de dos a seis años. La pena se impondrá en su mitad superior si concurriera la circunstancia 3.<sup>a</sup>, o la 4.<sup>a</sup>, de las previstas en el artículo 180.1 de este Código.*

## ANNEX 4

### PROPOSTA D'INDICADORS SOBRE FESTES POPULARS I PARTICIPACIÓ DE LES DONES<sup>30</sup>

LOCALITAT:	
Reflecteixen aquestes suposades normes culturals una pràctica social real?	
Són representatives de la comunitat o són simplement una generalització dels interessos d'uns pocs? En altres paraules, hi ha una interpretació uniforme de la font i la naturalesa de la pràctica o norma?	
Quin poder es preserva mitjançant l'ús de les suposades normes culturals? (A qui beneficia el manteniment de la pràctica cultural?)	
Qui s'oposa a la pràctica (persona de la comunitat o aliena a la comunitat, persona o col·lectiu marginat) i quins són els resultats perjudicials que s'afirma que produeixen aquestes pràctiques o normes?	
S'està posant l'etiqueta de cultura per impedir un debat polític convenient i necessari?	
Hi ha restriccions per a les dones que desitgen dur a terme qualsevol forma d'expressió artística i expressió pròpia, entrar en llocs o instal·lacions del patrimoni cultural, participar en actes o cerimònies culturals i interpretar i aplicar textos, rituals o costums particulars?	
Es garanteix la mobilitat de la dona, en particular per assistir a activitats culturals i per participar-hi? Es prenen mesures per facilitar-ne l'assistència i la participació?	
Existeixen regles o costums que estableixen diferents continguts o nivells d'educació i de participació en la vida cultural per als nens i les nenes?	
S'adopten mesures per assegurar que les dones participin, en peu d'igualtat amb l'home, en la determinació i selecció d'allò que constitueix patrimoni cultural, en l'assignació de significat a aquest patrimoni i en les decisions relatives a allò que s'ha de transmetre a les generacions futures?	

30 Capellà, Margalida (abril 2018). Jornada «Sexismes, violències sexuals i festes tradicionals» CIM.

<p>La dona té capacitat per relacionar-se lliurement amb persones, idees i actes fora de la seva família i comunitat, formar part d'una o més comunitats culturals de la seva elecció i unir-se o abandonar aquestes comunitats, incloses les comunitats religioses, en qualsevol moment?</p>	
<p>La dona té capacitat per participar en l'adopció de decisions dins les seves comunitats i contribuir a la vida cultural mitjançant l'exercici de la seva llibertat d'expressió, d'associació i de pensament, i el seu dret a l'educació?</p>	
<p>La dona té llibertat per negar-se a participar en tradicions, costums i pràctiques que atemptin contra la dignitat i els drets humans, per criticar les normes culturals i pràctiques tradicionals existents i per crear nous significats culturals i normes de comportament?</p>	
<p>Existeixen normes de vestuari oficials o oficioses per a homes i dones? Té conseqüències per a les dones i les nenes contravenir aquestes normes, en comparació amb els homes?</p>	
<p>Quins recursos, inclòs el suport financer, s'atorguen a dones en comparació amb els homes en les esferes de les arts, els esports i les ciències?</p>	



## ANNEX 5

### TAULA PRÈVIA<sup>31</sup> A LES SORTIDES OBSERVACIONALS TREBALLADA EN LA COMISSIÓ DEL GRUP MOTOR

Espai	Punts febles detectats	Propostes per realitzar	Competències
<p><b>Platja</b></p> <ul style="list-style-type: none"> <li>• Guinguetes.</li> <li>• Espais de trànsit.</li> <li>• Accessos soterranis.</li> <li>• Espai de sorra.</li> </ul>	<p>Lloc solitari i aïllat, amb manca d'il·luminació i que genera inseguretat.</p> <p>Aglomeracions en moments puntuals.</p> <p>Personal de les guinguetes amb una possible manca de formació i sensibilització pel que fa a les violències sexuals.</p>	<p>Il·luminar punts crítics.</p> <p>Crear zones de seguretat prou il·luminades.</p> <p>Organitzar rondes de la policia als espais conflictius.</p> <p>Col·locar càmeres en punts solitaris o poc transitats.</p> <p>Identificar les guinguetes com a espais segurs o d'atenció.</p> <p>Sensibilitzar i formar el personal de les guinguetes.</p> <p>Que els agents cívics i de salut puguin oferir informació, atenció i acompanyament en cas d'agressió.</p>	<p>Espais Públics</p> <p>Espais Públics</p> <p>Via Pública</p> <p>Via Pública</p> <p>Salut Pública/Servei d'Igualtat i Ciutadania</p> <p>Salut Pública/Convivència/Igualtat i Ciutadania</p>

**31** Continguts que es van treballar a la Comissió, a partir de l'experiència de les persones participants, on es van ressenyar diversos espais del municipi i els seus punts febles quant a la temàtica del Protocol, propostes de millora i àrees o serveis competencials.

Espai	Punts febles detectats	Propostes per realitzar	Competències
<p><b>Polígon</b></p> <ul style="list-style-type: none"> <li>· Accessos al polígon des de l'estació de Rodalies.</li> <li>· Zona de Pla d'en Boet (entorn discoteques).</li> <li>· Sales de festa, bars i discoteques.</li> </ul>	<p>Camins solitaris i poc il·luminats cap a les discoteques que generen inseguretat.</p> <p>Zones dins del polígon molt solitàries.</p> <p>Manca de seguretat als espais privats del polígon (passadissos entre naus industrials).</p> <p>Consum d'alcohol i de drogues.</p> <p>Manca de formació/sensibilització del personal dels locals d'oci sobre el tema.</p>	<p>Erradicar els punts foscos (passadissos privats).</p> <p>Auditar l'espai per establir els aspectes ambientals que s'han de modificar per millorar-ne la seguretat.</p> <p>Crear vies segures (itineraris més segurs).</p> <p>Donar continuïtat i intensificar les intervencions preventives adreçades a reduir riscos en relació amb el consum d'alcohol i d'altres drogues.</p> <p>Habilitar un estand informatiu i d'atenció a la zona propera a les discoteques.</p> <p>Sensibilitzar i formar el personal.</p> <p>Col·locar un identificador de servei responsable a les discoteques.</p> <p>Fer una prova pilot per veure com funciona abans i després del Protocol.</p>	<p>Espais privats on no s'hi pot actuar directament. Es pot recomanar que es tanquin per evitar el trànsit.</p> <p>Espais Públics</p> <p>Espais Públics/ Via Pública</p> <p>Salut Pública</p> <p>Servei d'Igualtat i Ciutadania</p> <p>Servei d'Igualtat i Ciutadania</p> <p>Servei d'Igualtat i Ciutadania</p>

Espai	Punts febles detectats	Propostes per realitzar	Competències
<p><b>Centre de la ciutat</b></p> <p><b>- Festa major de Les Santes i altres festes populars.</b></p>	<p>Aglomeracions en alguns punts, dates i actes concrets.</p> <p>Consum d'alcohol i d'altres drogues.</p> <p>Assetjament sexual.</p> <p>Manca de sensibilitat i consciència sobre el tema per part de la població i dels actors de les festes.</p>	<p>Contractar seguretat privada tenint en compte la responsabilitat social de l'empresa.</p> <p>Impartir formació als agents de seguretat privada.</p> <p>Introduir clàusules als contractes de les barres en relació amb la dispensació responsable d'alcohol i el seu compromís contra les agressions.</p> <p>Donar continuïtat i intensificar les intervencions preventives adreçades a reduir riscos en relació amb el consum d'alcohol i d'altres drogues.</p> <p>Dur a terme una campanya informativa i de sensibilització.</p> <p>Habilitar una zona de seguretat on es facin activitats (parc, plaça de Santa Anna, platja..) per dur a terme tasques de prevenció activa (estands d'atenció, càmeres de seguretat...).</p>	<p>Cultura</p> <p>Igualtat i Ciutadania</p> <p>Cultura/Compres i contractacions</p> <p>Igualtat i Ciutadania</p> <p>Via Pública</p>

## ANNEX 6

## GUIÓ DE LA SORTIDA OBSERVACIONAL



## SORTIDA OBSERVACIONAL

Protocol d'actuació davant les agressions sexistes i les violències sexuals en espais públics d'oci a Mataró

*El motiu principal pel qual les dones tenen por és pel fet de ser dones, no per qüestions específiques del context geogràfic i cultural. Tot i així, el context és important per a la configuració específica, ja que condiciona la manera de percebre la por, les possibilitats de resposta i l'imaginari concret en el qual es desenvolupa<sup>11</sup>.*

<b>Objectiu</b>	Fer un recorregut per diverses zones del municipi per analitzar-ne els espais públics d'oci i la configuració física, social i simbòlica des d'una perspectiva de gènere, i recollir propostes per millorar-ne la seguretat real i la percebuda.
<b>Consideracions inicials</b>	Durant el recorregut, es poden fer fotografies per documentar la informació recollida.  El guió es pot ampliar amb preguntes, elements o propostes de les persones que hi participen.
<b>Grups i zones/espais per explorar</b>	
<b>Elements que cal tenir en compte en l'exploració</b>	
Il·luminació dels espais	
Configuració de les zones de trànsit	
Visibilitat dels espais i punts de visió dels carrers als voltants dels espais d'oci i d'altres zones del municipi (connexions entre carrers, murs, vegetació...)	

Disseny d'infraestructures de transport (andanes, passos subterranis, ascensors, parades de bus, personal laboral nocturn...) i de temps d'espera	
Descampats i espais no edificables	
Càmeres de seguretat i presència policial	
Publicitat sexista (cartells, missatges...)	
Senyalitzacions sexistes	
Aspectes positius que generen confiança i llibertat de moviment, per tenir-los d'exemple	
<b>Estratègies que cal tenir en compte en l'exploració</b>	
Localitzar llocs estratègics per situar-hi estands d'informació (que no molestin i per on passi el nombre més gran de gent possible)	
Delimitar camins segurs i vies ràpides de sortida dels espais on calgui	
Analitzar el trànsit (de vehicles i persones) dels carrers a diferents hores del dia i de la nit	
Estudiar els llocs estratègics per posar-hi missatges de sensibilització i prevenció ben visibles (a terra, als fanals...), als espais explorats	
<b>Propostes arran de la informació recollida</b>	

## ANNEX 7

### PLANTILLA DE LA TAULA DE SORTIDES OBSERVACIONALS<sup>32</sup>

---

**32** Taula amb informació detallada dels espais que es van explorar en les sortides observacionals dutes a terme pels grups de la Comissió motora.



Zona per observar	Què s'ha d'observar	Resultats de l'observació
<p><b>PLATJA,</b> <b>PASSEIG</b> <b>MARÍTIM</b> (assenyaleu-ne, si cal, els espais concrets)</p>	<p><b>1. Il·luminació</b></p> <ul style="list-style-type: none"> <li>• Correcta.</li> <li>• Incorrecta.</li> </ul> <p><b>2. Configuració dels espais</b></p> <ul style="list-style-type: none"> <li>• Entorn assenyalat (comprensió de l'espai: saber on ets i on vas).</li> <li>• Visibilitat (veure i ser vist): punts amagats i línies de visió (respecte a l'espai principal).</li> <li>• Barreres, dificultats d'accés, murs, vegetació...</li> <li>• Facilitat de moviment (cotxes aparcats, amplada del carrer, amplada de la vorera...).</li> <li>• Concurrencia social (activitat i ús de l'espai al llarg del dia i de la nit).</li> <li>• Manteniment dels espais: equipament i neteja que faciliti el moviment en l'ús quotidià.</li> </ul> <p><b>3. Càmeres de seguretat</b></p> <ul style="list-style-type: none"> <li>• Zones de pas.</li> <li>• On són.</li> <li>• Horaris de funcionament.</li> <li>• Qui les controla.</li> </ul> <p><b>4. Presència policial i d'altres agents de seguretat</b></p> <ul style="list-style-type: none"> <li>• Normativa sobre càmeres de seguretat.</li> <li>• Quants agents hi ha.</li> <li>• Horaris, freqüència i recorregut de les rondes.</li> </ul> <p><b>5. Publicitat i senyalització sexista</b></p> <ul style="list-style-type: none"> <li>• On n'hi ha.</li> <li>• De quina mena.</li> <li>• De quina empresa o organisme.</li> </ul> <p><b>6. Disseny d'infraestructures de transport: bus, Renfe, taxi</b></p> <ul style="list-style-type: none"> <li>• Andanes.</li> <li>• Parades de bus.</li> <li>• Passos soterrats.</li> <li>• Ascensors.</li> <li>• Personal.</li> <li>• Horari del personal.</li> <li>• Temps d'espera.</li> <li>• Elements de seguretat a les parades: informació d'horaris i de recorreguts, interfons...</li> </ul>	<p><b>Resultats de l'observació</b></p> <p>Foscor a la zona central del Passeig Marítim.</p> <p>Manca d'il·luminació a la zona de la platja de Ponent.</p> <p><b>Av. del Port (zona de la platja de Ponent)</b></p> <p>Manca d'il·luminació a la zona de les barques.</p> <p><b>Av. del Port (proximitats a l'av. Ernest Lluch)</b></p> <p>Foscor.</p> <p><b>Av. del Port (tram de la platja de Ponent)</b></p> <p>Foscor.</p> <p><b>Parc de Mar (Tecnocampus)</b></p> <p>Il·luminació correcta.</p> <p><b>c/ Isaac Peral / c/ Juan de la Cierva</b></p> <p>Foscor (zona a la fase de reconstrucció urbanística).</p> <p><b>c/ Juan de la Cierva / av. del Maresme</b></p> <p>Estacionament públic sense il·luminació.</p> <p><b>Av. del Maresme davant del c/ Balançó i Boter</b></p> <p>Passadís soterrani totalment a les fosques i ple de graffits.</p> <p><b>Av. del Maresme davant del c/ Ictineo</b></p> <p>Zona d'estacionament públic totalment a les fosques.</p> <p><b>(Passatge d'enllaç de l'estacionament de Renfe amb l'avinguda)</b></p> <p>Sense il·luminació.</p>

Zona per observar	Què s'ha d'observar	Resultats de l'observació
<b>PLATJA,            ESPAI SORRA</b> (assenyaleu-ne, si cal, els espais concrets)	<p><b>1. Il·luminació</b></p> <ul style="list-style-type: none"> <li>• Correcta.</li> <li>• Incorrecta.</li> </ul> <p><b>2. Configuració dels espais</b></p> <ul style="list-style-type: none"> <li>• Entorn assenyalat (comprensió de l'espai: saber on ets i on vas).</li> <li>• Visibilitat (veure i ser vista): punts amagats i línies de visió (respecte a l'espai principal): Barreres, dificultats d'accés, murs, vegetació...</li> <li>• Facilitat de moviment (cotxes aparcats, amplada del carrer, amplada de la vorera...).</li> <li>• Concurrencia social (activitat i ús de l'espai al llarg del dia i de la nit)</li> <li>• Manteniment dels espais: equipament i neteja que faciliti el moviment en l'ús quotidià.</li> <li>• Zones de pas.</li> </ul> <p><b>3. Càmeres de seguretat</b></p> <ul style="list-style-type: none"> <li>• On són.</li> <li>• Horaris de funcionament.</li> <li>• Qui les controla.</li> <li>• Normativa sobre càmeres de seguretat.</li> </ul> <p><b>4. Presència policial i d'altres agents de seguretat</b></p> <ul style="list-style-type: none"> <li>• Quants agents hi ha.</li> <li>• Horaris, freqüència i recorregut de les rondes.</li> </ul> <p><b>5. Publicitat i senyalització sexista</b></p> <ul style="list-style-type: none"> <li>• On n'hi ha.</li> <li>• De quina mena.</li> <li>• De quina empresa o organisme.</li> </ul> <p><b>6. Disseny d'infraestructures de transport: bus, Renfe, taxi</b></p> <ul style="list-style-type: none"> <li>• Andanes.</li> <li>• Parades de bus.</li> <li>• Passos soterrats.</li> <li>• Ascensors.</li> <li>• Personal.</li> <li>• Horari del personal.</li> <li>• Temps d'espera.</li> <li>• Elements de seguretat a les parades: informació d'horaris i de recorreguts, interfons...</li> </ul>	<p>Pendent realitzar sortida en aquesta zona.</p>



Zona per observar	Què s'ha d'observar	Resultats de l'observació
<p><b>ESTACIÓ DE RENFE I RODALIES</b> (assenyaleu-ne, si cal, els espais concrets)</p>	<ol style="list-style-type: none"> <li>1. <b>Il·luminació</b> <ul style="list-style-type: none"> <li>• Correcta.</li> <li>• Incorrecta.</li> </ul> </li> <li>2. <b>Configuració dels espais</b> <ul style="list-style-type: none"> <li>• Entorn assenyalat (comprensió de l'espai: saber on ets i on vas).</li> <li>• Visibilitat (veure i ser vist): punts amagats i línies de visió (respecte a l'espai principal).</li> <li>• Barreres, dificultats d'accés, murs, vegetació...</li> <li>• Facilitat de moviment (cotxes aparcats, amplada del carrer, amplada de la vorera...).</li> <li>• Concurrencia social (activitat i ús de l'espai al llarg del dia i de la nit).</li> <li>• Manteniment dels espais: equipament i neteja que faciliti el moviment en l'ús quotidià.</li> <li>• Zones de pas.</li> </ul> </li> <li>3. <b>Càmeres de seguretat</b> <ul style="list-style-type: none"> <li>• On són.</li> <li>• Horaris de funcionament.</li> <li>• Qui les controla.</li> <li>• Normativa sobre càmeres de seguretat.</li> </ul> </li> <li>4. <b>Presència policial i d'altres agents de seguretat</b> <ul style="list-style-type: none"> <li>• Quants agents hi ha.</li> <li>• Horaris, freqüència i recorregut de les rondes.</li> </ul> </li> <li>5. <b>Publicitat i senyalització sexista</b> <ul style="list-style-type: none"> <li>• On n'hi ha.</li> <li>• De quina mena.</li> <li>• De quina empresa o organisme.</li> </ul> </li> <li>6. <b>Disseny d'infraestructures de transport: bus, Renfe, taxi</b> <ul style="list-style-type: none"> <li>• Andanes.</li> <li>• Parades de bus.</li> <li>• Passos soterrats.</li> <li>• Ascensors.</li> <li>• Personal.</li> <li>• Horari del personal.</li> <li>• Temps d'espera.</li> <li>• Elements de seguretat a les parades: informació d'horaris i de recorreguts, interfons...</li> </ul> </li> </ol>	<p>Correcta a la zona de l'estació i la carretera. A mesura que avances, però, ja no ho és. Il·luminació pensada per a la zona de trànsit i no per a les persones.</p> <p>A les escales d'entrada i de sortida del passadís de Renfe hi ha una manca d'il·luminació.</p> <p>Als soterranis que van cap a la Renfe s'hi haurien de col·locar càmeres de seguretat i més il·luminació.</p> <p>Zona d'aparcament a prop de l'estació: espai molt tancat i sense il·luminació. Es proposa que es pugui obrir pel darrere.</p> <p>Hi ha un mur entre la carretera i la zona d'aparcament que es podria enderrocar per evitar les zones sense visibilitat.</p> <p>Existència de descampats molt degradats (marca de manteniment i neteja).</p> <p>Zones habilitades d'aparcament on caldria fer-hi arranjaments. Ara mateix són espais perillosos i insalubres.</p> <p>Hi ha càmeres de seguretat, però només a l'estació de Renfe cap a la carretera per evitar que els vehicles hi aparquin.</p> <p>Els Mossos i la Policia Local hi fan rondes els caps de setmana.</p> <p>Parades de bus amb horaris i recorreguts, ben il·luminades.</p>

Zona per observar	Què s'ha d'observar	Resultats de l'observació
<p><b>CENTRE CIUTAT</b> (assenyaleu-ne, si cal, els espais concrets)</p>	<p><b>1. Il·luminació</b></p> <ul style="list-style-type: none"> <li>• Correcta.</li> <li>• Incorrecta.</li> </ul> <p><b>2. Configuració dels espais</b></p> <ul style="list-style-type: none"> <li>• Entorn assenyalat (comprensió de l'espai: saber on ets i on vas).</li> <li>• Visibilitat (veure i ser vist): punts amagats i línies de visió (respecte a l'espai principal).</li> <li>• Barreres, dificultats d'accés, murs, vegetació...</li> <li>• Facilitat de moviment (cotxes aparcats, amplada del carrer, amplada de la vorera...).</li> <li>• Concurrencia social (activitat i ús de l'espai al llarg del dia i de la nit).</li> <li>• Manteniment dels espais: equipament i neteja que faciliti el moviment en l'ús quotidià.</li> <li>• Zones de pas.</li> </ul> <p><b>3. Càmeres de seguretat</b></p> <ul style="list-style-type: none"> <li>• On són.</li> <li>• Horaris de funcionament.</li> <li>• Qui les controla.</li> <li>• Normativa sobre càmeres de seguretat.</li> </ul> <p><b>4. Presència policial i d'altres agents de seguretat</b></p> <ul style="list-style-type: none"> <li>• Quants agents hi ha.</li> <li>• Horaris, freqüència i recorregut de les rondes.</li> </ul> <p><b>5. Publicitat i senyalització sexista</b></p> <ul style="list-style-type: none"> <li>• On n'hi ha.</li> <li>• De quina mena.</li> <li>• De quina empresa o organisme.</li> </ul> <p><b>6. Disseny d'infraestructures de transport: bus, taxi</b></p> <ul style="list-style-type: none"> <li>• Andanes.</li> <li>• Parades de bus.</li> <li>• Passos soterrats.</li> <li>• Ascensors.</li> <li>• Personal.</li> <li>• Horari del personal.</li> <li>• Temps d'espera.</li> <li>• Elements de seguretat a les parades: informació d'horaris i de recorreguts, interfons...</li> </ul>	<p>Pendent realitzar sortida en aquesta zona.</p>

Zona per observar	Què s'ha d'observar	Resultats de l'observació
<p><b>ZONA PARC CENTRAL I PARC NOU</b> (assenyaleu-ne, si cal, els espais específics)</p>	<p><b>1. Il·luminació</b></p> <ul style="list-style-type: none"> <li>• Correcta.</li> <li>• Incorrecta.</li> </ul> <p><b>2. Configuració dels espais</b></p> <ul style="list-style-type: none"> <li>• Entorn assenyalat (comprensió de l'espai: saber on ets i on vas).</li> <li>• Visibilitat (veure i ser vista): punts amagats i línies de visió (respecte a l'espai principal).</li> <li>• Barreres, dificultats d'accés, murs, vegetació...</li> <li>• Facilitat de moviment (cotxes aparcats, amplada del carrer, amplada de la vorera...).</li> <li>• Concurrencia social (activitat i ús de l'espai al llarg del dia i de la nit).</li> <li>• Manteniment dels espais: equipament i neteja que faciliti el moviment en l'ús quotidià.</li> <li>• Zones de pas.</li> </ul> <p><b>3. Càmeres de seguretat</b></p> <ul style="list-style-type: none"> <li>• On són.</li> <li>• Horaris de funcionament.</li> <li>• Qui les controla.</li> <li>• Normativa sobre càmeres de seguretat.</li> </ul> <p><b>4. Presència policial i d'altres agents de seguretat</b></p> <ul style="list-style-type: none"> <li>• Quants agents hi ha.</li> <li>• Horaris, freqüència i recorregut de les rondes.</li> </ul> <p><b>5. Publicitat i senyalització sexista</b></p> <ul style="list-style-type: none"> <li>• On n'hi ha.</li> <li>• De quina mena.</li> <li>• De quina empresa o organisme.</li> </ul> <p><b>6. Disseny d'infraestructures de transport: bus, taxi</b></p> <ul style="list-style-type: none"> <li>• Andanes.</li> <li>• Parades de bus.</li> <li>• Passos soterrats.</li> <li>• Ascensors.</li> <li>• Personal.</li> <li>• Horari del personal.</li> <li>• Temps d'espera.</li> <li>• Elements de seguretat a les parades: informació d'horaris i de recorreguts, interfons...</li> </ul>	<p>Pendent realitzar sortida en aquesta zona.</p>

Zona per observar	Què s'ha d'observar	Resultats de l'observació
<b>ZONA HOSPITAL I RODALIES</b> (assenyalar-ne, si cal, els espais específics)	<ol style="list-style-type: none"> <li><b>1. Il·luminació</b> <ul style="list-style-type: none"> <li>• Correcta.</li> <li>• Incorrecta.</li> </ul> </li> <li><b>2. Configuració dels espais</b> <ul style="list-style-type: none"> <li>• Entorn assenyalat (comprensió de l'espai: saber on ets i on vas).</li> <li>• Visibilitat (veure i ser vist): punts amagats i línies de visió (respecte a l'espai principal).</li> <li>• Barreres, dificultats d'accés, murs, vegetació...</li> <li>• Facilitat de moviment (cotxes aparcats, amplada del carrer, amplada de la vorera...).</li> <li>• Concurrencia social (activitat i ús de l'espai al llarg del dia i de la nit).</li> <li>• Manteniment dels espais: equipament i neteja que faciliti el moviment en l'ús quotidià.</li> <li>• Zones de pas.</li> </ul> </li> <li><b>3. Càmeres de seguretat</b> <ul style="list-style-type: none"> <li>• On són.</li> <li>• Horaris de funcionament.</li> <li>• Qui les controla.</li> <li>• Normativa sobre càmeres de seguretat.</li> </ul> </li> <li><b>4. Presència policial i d'altres agents de seguretat</b> <ul style="list-style-type: none"> <li>• Quants agents hi ha.</li> <li>• Horaris, freqüència i recorregut de les rondes.</li> </ul> </li> <li><b>5. Publicitat i senyalització sexista</b> <ul style="list-style-type: none"> <li>• On n'hi ha.</li> <li>• De quina mena.</li> <li>• De quina empresa o organisme.</li> </ul> </li> <li><b>6. Disseny d'infraestructures de transport: bus, taxi</b> <ul style="list-style-type: none"> <li>• Andanes.</li> <li>• Parades de bus.</li> <li>• Passos soterrats.</li> <li>• Ascensors.</li> <li>• Personal.</li> <li>• Horari del personal.</li> <li>• Temps d'espera.</li> <li>• Elements de seguretat a les parades: informació d'horaris i de recorreguts, interfons...</li> </ul> </li> </ol>	<p>Pendent realitzar sortida en aquesta zona.</p>

Zona per observar	Què s'ha d'observar	Resultats de l'observació
<p><b>ZONA POLÍGON PLA D'EN BOET</b> (assenyaleu-ne, si cal, els espais específics)</p>	<p><b>1. Il·luminació</b></p> <ul style="list-style-type: none"> <li>• Correcta.</li> <li>• Incorrecta.</li> </ul> <p><b>2. Configuració dels espais</b></p> <ul style="list-style-type: none"> <li>• Entorn assenyalat (comprensió de l'espai: saber on ets i on vas).</li> <li>• Visibilitat (veure i ser vista): punts amagats i línies de visió (respecte a l'espai principal).</li> <li>• Barreres, dificultats d'accés, murs, vegetació...</li> <li>• Facilitat de moviment (cotxes aparcats, amplada del carrer, amplada de la vorera...).</li> <li>• Concurrencia social (activitat i ús de l'espai al llarg del dia i de la nit).</li> <li>• Manteniment dels espais: equipament i neteja que faciliti el moviment en l'ús quotidià.</li> </ul> <p><b>3. Càmeres de seguretat</b></p> <ul style="list-style-type: none"> <li>• On són.</li> <li>• Horaris de funcionament.</li> <li>• Qui les controla.</li> <li>• Normativa sobre càmeres de seguretat.</li> </ul> <p><b>4. Presència policial i d'altres agents de seguretat</b></p> <ul style="list-style-type: none"> <li>• Quants agents hi ha.</li> <li>• Horaris, freqüència i recorregut de les rondes.</li> </ul> <p><b>5. Publicitat i senyalització sexista</b></p> <ul style="list-style-type: none"> <li>• On n'hi ha.</li> <li>• De quina mena.</li> <li>• De quina empresa o organisme.</li> </ul> <p><b>6. Disseny d'infraestructures de transport: bus, taxi</b></p> <ul style="list-style-type: none"> <li>• Andanes.</li> <li>• Parades de bus.</li> <li>• Passos soterrats.</li> <li>• Ascensors.</li> <li>• Personal.</li> <li>• Horari del personal.</li> <li>• Temps d'espera.</li> <li>• Elements de seguretat a les parades: informació d'horaris i de recorreguts, interfons...</li> </ul>	<p>Zona del parc de la Pollancreda: manca d'il·luminació.</p> <p>Poc transit de persones, espai solitari.</p> <p>La gent no fa servir el pas de vianants per travessar cap a la zona d'oci. Passen pel mig de la benzineria i creuen la carretera per la zona més propera sense arribar fins al pas de vianants.</p> <p>Zona fosca, només la carretera està il·luminada.</p> <p>Es podrien establir camins segurs per anar de la zona de l'estació de Renfe fins a la zona d'oci del polígon, amb una il·luminació correcta i zones de pas segures.</p> <p>Cotxes aparcats que dificulten la visibilitat i la fugida en cas de necessitat.</p> <p>Carrers i voreres molt degradats. Caldria arranjar-ne algunes parts per evitar accidents.</p> <p>Zona del clos arqueològic amb il·luminació insuficient. Espai amb racons on hi ha constància de consum de drogues.</p> <p>Molts carrers del polígon amb il·luminació insuficient. Són espais entre carrers que haurien d'estar llançats quan no s'hi duu a terme cap activitat industrial.</p> <p>Zones habilitades com a aparcament privat d'algunes discoteques: espais molt degradats i amb manca d'arranjament.</p> <p>No s'hi van detectar càmeres de seguretat.</p> <p>Els Mossos i la Policia Local hi fan rondes els cap de setmana.</p>

## ANNEX 8

OBSERVACIONS GRÀFIQUES DE LES SORTIDES OBSERVACIONALS<sup>33</sup>

Lloc: **Passeig Marítim (Renfe)**

**Descripció:** manca d'il·luminació a les escales d'entrada i de sortida al passadís de Renfe.

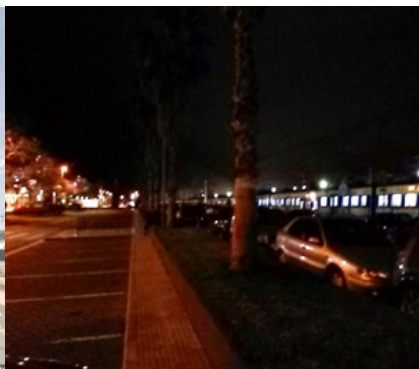
**Propostes de millora:** il·luminació dels espais públics.



Lloc: **Passeig Marítim (zona exterior del port)**

**Descripció:** fosc a la zona central.

**Propostes de millora:** il·luminació dels espais públics.



<sup>33</sup> Informació gràfica annexa a la taula amb dades concretes de les sortides observacionals.

Lloc: **Parc de Mar (TecnoCampus)**

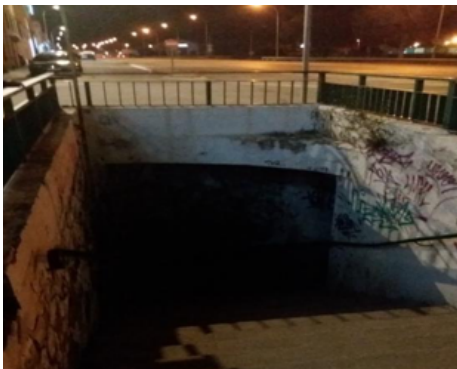
**Descripció:** il·luminació correcta



Lloc: **Av. del Maresme davant del c/ Balançó i Boter**

**Descripció:** passadís soterrani totalment a les fosques i ple de grafitis.  
Alta percepció d'inseguretat.

**Propostes de millora:** il·luminació dels espais públics.  
Tancament o adequació del pas subterrani.



Lloc: **c/ Isaac Peral amb c/ Juan de la Cierva**

**Descripció:** foscor (zona en fase de reconstrucció urbanística). És una zona de pas, però no queda clar si és pública o privada.

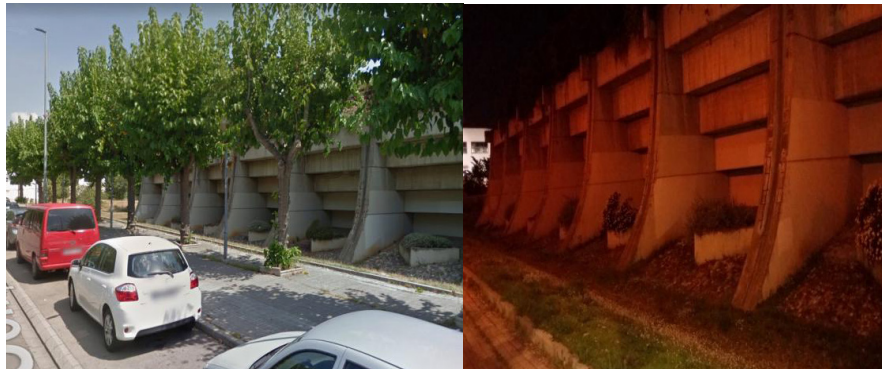
**Propostes de millora:** il·luminació dels espais públics.



Lloc: **Av. de Lluís Companys**

**Descripció:** zona amb il·luminació insuficient. Espai amb racons on hi ha constància de consum de drogues.

**Propostes de millora:** adequació i millora de la visibilitat. Inspecció i reparació de les voreres en diferents trams de l'avinguda.

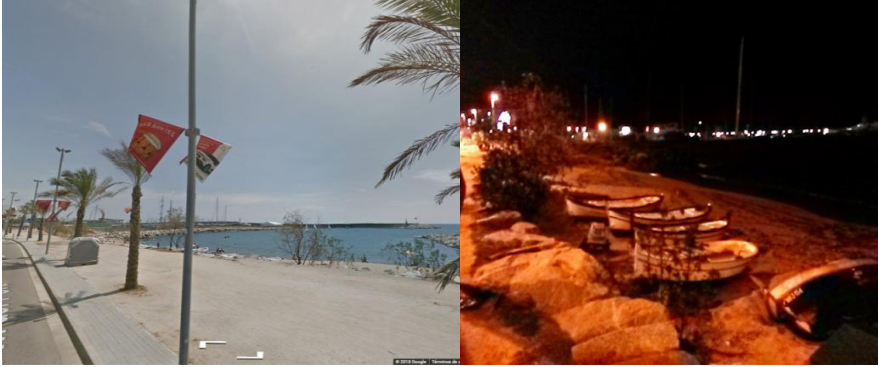




Lloc: **Av. del Port (zona de la platja de Ponent)**

**Descripció:** manca d'il·luminació a la zona de les barques.

**Propostes de millora:** il·luminació dels espais públics.



Lloc: **Av. del Port (proximitats a l'av. Ernest Lluch)**

**Descripció:** fosc.

**Propostes de millora:** il·luminació dels espais públics.



## ANNEX 9

### INFORME OBSERVACIONAL DELS ESPAIS D'OCI. AGENTS DE SALUT DE LA FUNDACIÓ ÀMBIT PREVENCIÓ

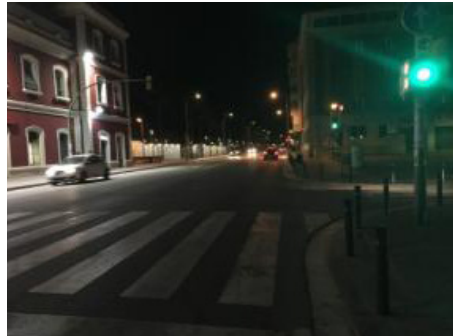
#### Intervenció als espais d'oci nocturn per prevenir el consum d'alcohol i d'altres drogues.

#### Servei de Salut i Consum, a càrrec de la Fundació Àmbit Prevenició.

L'observació es realitza el dia 27 d'abril, de les 23 a les 13.30 hores de la matinalada, des de l'estació de Renfe de Mataró fins a la zona de lleure nocturn de Pla d'en Boet.

El jovent que arriba a l'estació només pot creuar el carrer per dos accessos: pel pas zebra o pel passadís subterrani.

El semàfor del pas zebra triga aproximadament 75" a canviar i el següent es troba a 200 m. Els espais entre passos de vianants no són segurs, ja que els cotxes hi circulen a gran velocitat i durant un tram dels 200 m hi ha arbustos que dificulten l'accés a la vorera.



Tal com es veu a les imatges, el pas interior és fosc i, de vegades, fa pudor d'orins. A més, aquest pas té una bifurcació, cosa que no permet veure'n el final i, per tant, hi pot haver algú a la bifurcació i a l'entrada del passadís subterrani sense que se'l pugui veure.

El camí cap a la zona d'oci continua per l'avinguda del Maresme, o bé pels carrers paral·lels, però la majoria dels joves hi van en grup per l'àrea de l'avinguda. És una zona que no permet canviar de vorera perquè no té passos de vianants i la part on no hi ha edificis (sud) no té vorera. La il·luminació és deficient i no permet veure bé ni el camí ni els encreuaments.

Pel que fa als carrers paral·lels a l'avinguda del Maresme, poca gent els fa servir i poden crear sensació d'inseguretat a una dona pel fet de trobar-s'hi sola en cas d'emergència.



Els punts de visió del recorregut des de l'estació fins a la plaça Laietana són pobres, ja que el carrer dona sensació de bona visibilitat, però, en canvi, els encreuaments són amplis i tenen portals amb punts foscos que no permeten veure si hi ha algú.



Anant cap a Pla d'en Boet, el primer lloc on s'arriba és la zona de les restes romanes: un gran parc amb molt poca il·luminació que els joves aprofiten per fer-hi el *botellón*. És una àrea extensa, però els arbres i altres elements arquitectònics di-

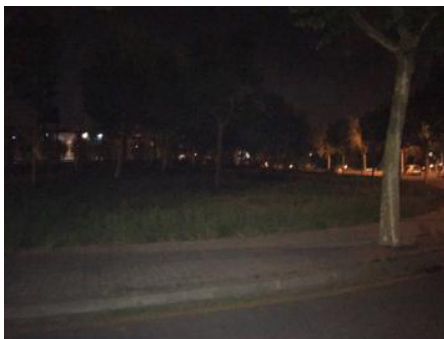
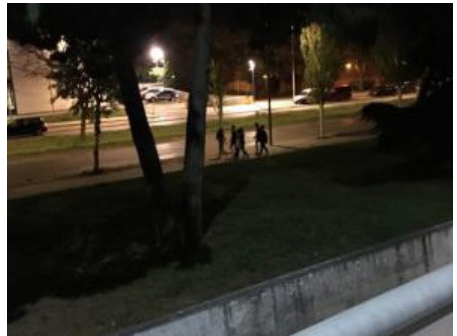
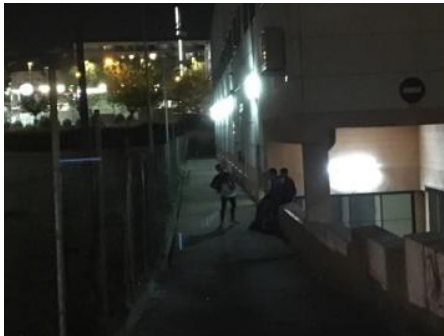
ficulten la visibilitat. Els arbres i els bancs de pedra no permeten veure les figures amb claredat.

La zona d'oci nocturn és similar a tot el recorregut: carrers llargs amb pocs passos de vianants i cruïlles molt grans que afavoreixen que els cotxes agafin gran velocitat i que s'hagi d'anar amb més compte a l'hora de creuar. I les zones més ben il·luminades i més amples poden generar inseguretat perquè no permeten trobar camins alternatius ràpidament.

Alhora, hi ha situacions geogràfiques que poden produir sensació d'inseguretat per la seva foscor i perquè són llocs d'accessos aïllats del trànsit.

Hi ha entrades a pàrquings i petites places poc il·luminades i també àrees que queden lluny de la zona d'oci que poden crear sensació d'inseguretat per la manca de trànsit i la llunyania respecte de tot el moviment nocturn del polígon.

Els descampats que hi ha a la zona són privats i inaccessibles i estan tancats. Aquests espais són respectats pels joves, que no hi accedeixen.



Finalment, tant la Policia Local com els Mossos d'Esquadra hi són presents tota la nit, però el patrullatge es fa des del cotxe i, de vegades, també hi ha furgons. Tot i així, els policies només surten del cotxe quan se'ls requereix, o bé per dur a

terme alguna altra actuació administrativa en relació amb els joves que hi fan el *botellón*. Els serveis mèdics només hi són presents quan han de donar resposta a una emergència.

No s'hi van observar cartells sexistes ni altres missatges, però sí que s'hi van detectar pintades feministes que reforcen els missatges en contra de les agressions sexistes a la zona d'oci.



### Propostes:

- Millorar la il·luminació de tota la zona.
- Podar-ne els arbres.
- Millorar-ne els passos de vianants (semàfors portàtils).
- Millorar-ne les voreres, ja que n'hi ha moltes d'aixecades per les arrels dels arbres i poden provocar caigudes.
- Crear camins des del polígon fins als punts de transport il·luminats.
- Crear una línia d'autobús nocturna.
- Col·locar l'estand d'informació a l'illa de la discoteca Cocoa.

## ANNEX 10

## SERVEIS INVOLUCRATS EN EL PROTOCOL

DADES GENERALS DEL SERVEI	
Denominació	Centre d'Atenció a la Salut Sexual i Reproductiva (ASSIR) Mataró-Maresme
Adreça	Ronda Prim, 35, 1a planta • 08302 Mataró
Telèfon de contacte	93 756 21 12 i 93 741 73 69
Correu electrònic de contacte	assirmataro@gencat.cat
Titularitat	Pública
Circumscripció	Maresme
ACCESSIBILITAT AL SERVEI	
Forma d'accés	Cita prèvia i urgències.
Professionals de referència	Ginecòlegs, llevadores, psicòlegs, auxiliars d'infermeria i personal de gestió i serveis.
Contacte dels professionals de referència (tel., a/e)	Referent de gestió i serveis: caznar.bnm.ics@gencat.cat
Horari	De dilluns a divendres de 8 a 20 h.
INTERVENCIÓ DEL SERVEI EN VIOLÈNCIES MASCLISTES/SEXUALS	
Composició de l'equip d'intervenció	Ginecòlegs, llevadores, psicòlegs, auxiliars d'infermeria i personal de gestió i serveis.
Atenció d'emergència (sí/no)	Sí

<b>DADES GENERALS DEL SERVEI</b>	
<b>Denominació</b>	<b>Centre per a la Igualtat i Recursos per a les Dones (CIRD) de Mataró i Servei per a la Igualtat i Assessorament per a les Dones de l'Ajuntament de Mataró</b>
<b>Àmbit d'intervenció</b>	Equip professional que ofereix assessorament i servei, tant a les dones individualment com a les entitats i professionals de tots els sectors que promoguin la igualtat de gènere en el seu àmbit. A les dones que pateixen situacions derivades de la desigualtat de gènere, els oferim, de manera confidencial i gratuïta, informació, orientació i assessorament.
<b>Adreça</b>	Carrer de Cosme Churruca, 88 08301 Mataró
<b>Telèfon de contacte</b>	93 702 28 12
<b>Correu electrònic de contacte</b>	cird@ajmataro.cat / siad@ajmataro.cat
<b>Web</b>	<a href="http://www.mataro.cat/web/portal/ca/dones/02_cird">http://www.mataro.cat/web/portal/ca/dones/02_cird</a>
<b>Titularitat</b>	Pública
<b>ACCESSIBILITAT AL SERVEI</b>	
<b>Forma d'accés</b>	Serveis amb cita prèvia, per iniciativa pròpia, presencialment i telefònicament i per derivacions d'altres serveis.
<b>Professionals de referència</b>	Tècniques de programes: Sra. Isabel Bermúdez i Sra. Agnès Cabot. Tècniques de suport especialitzat: Sra. Mariona Sauri (assessorament psicològic) i Sra. Luz García (acollida i assessorament jurídic). Tècnica especialista en serveis personals: Sra. Soumia Elchchahdi.
<b>Contacte dels professionals de referència (telèfon, correu electrònic)</b>	Tècnica especialista de serveis personals: Sra. Soumia Elchchahdi. Tècniques de programes: Sra. Isabel Bermúdez i Sra. Agnès Cabot. Tècniques de suport especialitzat: Sra. Mariona Sauri (assessorament psicològic) i Sra. Luz García (acollida i assessorament jurídic). selchchahdi@ajmataro.cat
<b>Horari</b>	De dilluns a dijous de 9 a 14 h i de 16 a 19 h. Divendres de 9 a 14 h.
<b>Població destinatària</b>	Ciutadania en general i, en concret, les dones de Mataró. Entitats de la ciutat que treballen pels drets de les dones i per la igualtat de gènere. Professionals que promouen la igualtat de gènere des del seu àmbit de treball.

<b>DADES GENERALS DEL SERVEI</b>	
<b>Denominació</b>	<b>Servei d'Intervenció Especialitzada (SIE) Mataró-Maresme Generalitat de Catalunya</b>
<b>Àmbit d'intervenció</b>	Servei públic especialitzat que ofereix atenció i recuperació a totes les dones i als seus fills afectats per processos de violència masclista per facilitar la reparació del dany patit i proporcionar-los una atenció de qualitat i amb calidesa.
<b>Adreça</b>	Carrer de Cosme Churruca, 88 08301 Mataró
<b>Telèfon de contacte</b>	93 796 13 00
<b>Correu electrònic de contacte</b>	siemataro.tsf@gencat.cat
<b>Titularitat</b>	Pública
<b>Circumscripció</b>	Maresme
<b>ACCESSIBILITAT AL SERVEI</b>	
<b>Forma d'accés</b>	Cita prèvia.
<b>Professionals de referència</b>	El SIE disposa d'un equip multidisciplinari i amb professionals del dret, de la psicologia, del treball social i de l'educació social.
<b>Contacte dels professionals de referència (telèfon, correu electrònic)</b>	Directora del SIE Mataró-Maresme: Sra. Leonor Valencia, siemataro.tsf@gencat.cat
<b>Horari</b>	De dilluns a divendres de 9 a 14 h i de 16 a 19 h.
<b>Població destinatària</b>	Totes les dones que viuen a la comarca del Maresme i que estan sotmeses a processos de violència masclista, els seus fills i altres persones del seu entorn que en siguin testimonis o víctimes, sense discriminació per edat, estat de salut, discapacitat, situació legal, orientació sexual o procedència.
<b>INTERVENCIÓ DEL SERVEI EN VIOLÈNCIES MASCLISTES/SEXUALS</b>	
<b>Composició de l'equip d'intervenció</b>	Equip multidisciplinari amb professionals del dret, de la psicologia, del treball social i de l'educació social.



DADES GENERALS DEL SERVEI	
Denominació	Servei d'Atenció Integral (SAI) Barcelona (SAI Central)
Àmbit d'intervenció	Àrea per a la igualtat de tracte i la no discriminació de persones lesbianes, gais, bisexuals, transgènere i intersexuals (LGBTI).
Adreça	Carrer de Sepúlveda, 148-150, 6a Planta 08011 Barcelona
Telèfon de contacte	93 551 77 17
Correu electrònic de contacte	arealgbt.tsf@gencat.cat
Web	<a href="http://treballiaferssocials.gencat.cat/ca/ambits_tematics/lgtbi/atenciointegral">http://treballiaferssocials.gencat.cat/ca/ambits_tematics/lgtbi/atenciointegral</a>
Titularitat	Pública
Circumscripció	Maresme
ACCESSIBILITAT AL SERVEI	
Contacte dels professionals de referència (telèfon, correu electrònic)	93 551 77 17 arealgbt.tsf@gencat.cat
Horari	De dilluns a divendres de 9 a 14 h (es poden convenir altres hores).

DADES GENERALS DEL SERVEI	
Denominació	Unitat Pediàtrica de Can Ruti
Adreça	Carretera de Canyet, s/n • 08916 Badalona
Telèfon de contacte	93 465 12 00

DADES GENERALS DEL SERVEI	
Denominació	Urgències d'Atenció Primària
Adreça	Ronda de Joan Prim, 35• 08302 Mataró
Titularitat	Pública
Circumscripció	Mataró

## ANNEX 11

### DOCUMENTACIÓ INFORMATIVA D'AJUDA

900  
900  
120

# Contra la violència masclista **Atenció 24 h**

Telèfon gratuït i confidencial

 Generalitat de Catalunya  
Institut Català de les Dones

**900 900 120**  
Contra la violència  
masclista **Atenció 24 h**

**900 900 120**  
Contra la violència  
masclista **Atenció 24 h**

**900 900 120**  
Contra la violència  
masclista **Atenció 24 h**

**900 900 120**  
Contra la violència  
masclista **Atenció 24 h**

**900 900 120**  
Contra la violència  
masclista **Atenció 24 h**

**900 900 120**  
Contra la violència  
masclista **Atenció 24 h**

**900 900 120**  
Contra la violència  
masclista **Atenció 24 h**

**900 900 120**  
Contra la violència  
masclista **Atenció 24 h**

**900 900 120**  
Contra la violència  
masclista **Atenció 24 h**

## Digues prou a la LGTBIfòbia!

Octubre  
2016

Llei 11/2014, de 10 d'octubre, per a garantir els drets de lesbianes, gais, bisexuals, transgènere i intersexuals i per a eradicar l'homofòbia, la bifòbia i la transfòbia

### PER DEFENSAR ELS TEUS DRETS, DENUNCIA!



#### QUÈ

Si pel fet de ser lesbiana, gai, transsexual, bisexual, transgènere o intersexual pateixes:

- Situacions de violència verbal
- Expressions vexatòries
- Accions d'aïllament, rebuïg o menyspreu públic, notori i explícit
- Exclusió
- Discriminació o assetjament en l'àmbit laboral
- Discriminació o assetjament en l'àmbit escolar
- Limitació d'accés a espais públics o privats



Si detectes accions de discriminació:

- Simbologia LGTBIfoba
- Missatges intimidatoris a les xarxes socials
- Expressions discriminatòries en l'àmbit social, comunicatiu...
- Qualsevol tipus d'agressió, insult, amenaça, xantatge, incitació a la violència o la discriminació



#### Llei 11/2014

La Llei per a garantir els drets de les persones de lesbianes, gais, bisexuals, transgènere i intersexuals i per a eradicar l'homofòbia, la bifòbia i la transfòbia t'empara i preveu sancions per a les persones que porten a terme aquestes accions discriminatòries.

#### COM

Pots fer-ho presencialment, per telèfon o per Internet.



A l'Àrea LGBTI del Departament de Treball, Afers Socials i Famílies  
935 517 717



A Internet  
[treballiaferssocials.gencat.cat](http://treballiaferssocials.gencat.cat)



A les seus dels Serveis Territorials del Departament  
Lleida: 973 703 679  
Terres de l'Ebre: 977 706 534  
Barcelona: 935 544 246  
Girona: 872 975 958  
Tarragona: 977 241 935



Al 112



**Ajuntament  
de Mataró**

Centre per a  
la **Igualtat** i  
Recursos per a  
les Dones

Carrer de Cosme Churruga, 88.  
08301 Mataró  
Tel. 937 022 812  
cird@ajmataro.cat  
www.mataro.cat

Amb la col·laboració:



**Diputació  
Barcelona**

| #DibaOberta