

2020

MEMÒRIA GESTIÓ FORESTAL 2016-2020



Títol	Memòria Gestió Forestal 2016-2020	
Elaborat per	Cap de Projectes de Serveis Territorials	
Data de creació	28/08/2020	
Control de versions	Data	28/08/2020
	Versió	1
Estat formal	Òrgan d'aprovació	no s'aprova
	Data d'aprovació	
	Publicació oficial	no es publica



Presentació

Em plau presentar-vos aquesta memòria de gestió que representa un exemple de cooperació entre administracions i propietaris privats, per tal d'assolir l'objectiu comú de tenir uns boscos sans capaços d'oferir-nos els serveis ecosistèmics que li són propis -proveïment de recursos alimentaris i matèries primeres, purificació i regulador de l'aigua, mitigació dels gasos d'efecte hivernacle, esbarjo de la ciutadania...- a més de reduir-ne el perill enfront dels incendis.

Amb les actuacions dutes a terme en aquests últims 5 anys hem assentat les bases per a una gestió continuada i periòdica dels boscos de Mataró, reforçant el model de cooperació entre les Associacions de Propietaris Forestals i la Diputació de Barcelona, amb la participació d'altres agents.

Ara, a punt d'acabar una primera tongada de gestió basada en la reducció de massa combustible, ens queda treballar per a dotar dels mitjans legals i estructurals per a poder explotar la productivitat dels nostres boscos en el marc d'una gestió ecològica i de poc impacte ambiental, amb el convenciment de que un territori amb gestió productiva és un territori cuidat.

José Antonio Ricis

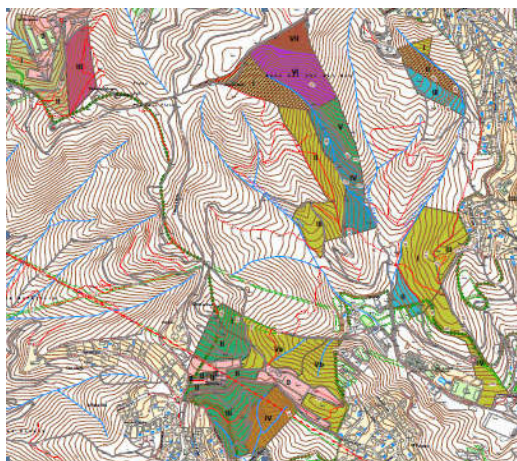
Regidor Delegat de Verd Urbà i Espai Agrícola i Forestal



Resum executiu

Al març de 2015 per decret d'alcaldia es creà la Unitat de Gestió Agrícola i Forestal, adscrita a l'Àrea de Serveis Territorials, amb la missió de realitzar les actuacions d'estudi, planificació i gestió del sòl agrícola i forestal.

Una de les primeres tasques, que de fet ja estava iniciada, va ser l'execució del "Pla Tècnic de gestió i millora forestal de les finques de Can Banyameres, paratge Lluscà, Pont de la Vila, Cul del Mont, Can Gener i Turó d'en Dori". Aquest pla tècnic, redactat des de la Diputació de Barcelona, preveia l'execució dels treballs necessaris per una gestió forestal sostenible de les 5 finques forestals de propietat municipal, amb un total de 48,9 Ha, al llarg d'un període de 20 anys.



Aquesta previsió inicial es va accelerar quan al 2017 es varen manifestar els estralls que el *tomicus piniperda* pot provocar a les pinedes quan la situació de sequera i l'excés de peus (arbres) els són favorables. La imatge marronosa de les pinedes i el perill d'incendi que representaven la quantitat de pins atacats pel tomicus va representar una oportunitat immillorable per a la sensibilització en la necessitat de fer treballs de gestió forestal. Tant les administracions com els particulars ens hi vàrem abocar de tal manera que 4 anys més tard hem fet molta més feina de la que ens hauríem imaginat al 2015 en rebre l'encàrrec de potenciar i coordinar actuacions sostenibles en l'espai agrari, i que us detallem en aquesta memòria que hem realitzat gràcies a la col·laboració, especialment en la mapificació de les dades, de l'Eric Nieto Fraile, estudiant en pràctiques del grau de Geografia de la UAB.

Rosa Busqué i Bonamusa

Cap de Projectes de Serveis Territorials

INDEX

1. Introducció	6
1.1 Aspectes generals	6
1.2 Els boscos de Mataró	6
1.3 Marc Legal	7
1.4 Les associacions de propietaris forestals	7
1.5 La gestió forestal sostenible	8
1.6 Tipologia dels treballs forestals dels nostres boscos	10
1.7 Productes forestals que s'extreuen dels nostres boscos	10
1.8 Finançament de les actuacions de gestió forestal	10
1.9 El <i>tomicus tremens</i>	11
2. Actuacions	12
2.1 La gestió forestal de les finques municipals	12
2.2 La promoció de la gestió forestal en les finques privades	15
2.3 El patí d'estella de can Portell Nou	18
2.4 Pla Tècnic de Gestió i Millora Forestal conjunt	19
2.5 Certificació forestal sostenible per la gestió forestals de les finques municipals	19
2.6 Mediació en la introducció de producció forestal sostenible	19
2.7 Mediació en la Custòdia del Territori	21
2.8 Coordinació d'accions de voluntariat ambiental	21
2.9 Altres accions en procés	22
2.9.1 Gestió de les pinedes urbanes del Bon Recés i can Quirze	22
2.9.2 Signatura del conveni vinculat al Pla Marc pel període 2020-2023	23
2.9.3 Xarxa d'itineraris paisatgístics	23
2.9.4. Modificació del Pla General en el Sòl no urbanitzable	24
2.9.4. Sol·licitud de declaració de boscos d'utilitat pública	25
Conclusions	26
ANNEX I Marc Legal	27
Normativa forestal	27
Normativa sobre protecció d'incendis	27
Normativa urbanística	28
Normativa mediambiental	29
ANNEX II Convenis amb l'APFMC	30
Gestió de finques municipals	30

Gestió de finques privades.....	30
ANNEX III Accions de voluntariat ambiental	32

bosc d'alzines sureres (*Quercus suber*), localitzats a Can Banyameres i a Can Soler. Els alzinars, a dia d'avui, no representen més que un 4'3% dels boscos de Mataró (20Ha).

Aquest bosc mediterrani és ric en matollar, on predominen espècies com: el bruc (*Erica arborea*), la bruga (*Erica scoparia*), l'arboç (*Arbutus unedo*), la gatosa (*Ulex parviflorus*) i la ginesta (*Genista arborea*).

1.3 Marc Legal

A nivell global, la normativa que regula la zona forestal va encaminada, d'una banda, a preservar i conservar les masses boscoses amb la seva biodiversitat i, d'altra banda, a reduir-ne el perill d'incendi.

En aquest context, tant la normativa forestal com la de protecció d'incendis impliquen a la col·lectivitat, representada en les administracions a tots nivells, com agents impulsors del manteniment dels espais.

La normativa urbanística i mediambiental no fa més que reforçar aquests dos aspectes esmentats. A l'Annex I es pot trobar una relació de la normativa bàsica d'aplicació amb descripció dels seus trets principals.

1.4 Les associacions de propietaris forestals

Les associacions de propietaris forestals són entitats sense ànim de lucre que promouen la gestió forestal i la venda dels productes extrets d'una forma conjunta entre els seus associats. Aquestes associacions estan constituïdes en alguns dels parcs naturals de Catalunya i compten amb el suport de l'Oficina Tècnica de Prevenció Municipals d'Incendis de la Diputació de Barcelona.

L'ajuntament de Mataró, en qualitat de propietari forestal i d'administració amb territori dins del Parc del Montnegre Corredor, és membre de l'Associació de Propietaris Forestals del Montnegre-Corredor (APFMC). És a través d'aquesta entitat i en el context del Pla Marc (veure annex I) que s'està duent a terme la gestió forestal dels boscos del terme municipal.

L'APFMC gestiona i executa les actuacions forestals i la venda des productes extrets en base a contractes o convenis -en el cas d'administracions- i cobrant pel manteniment de la seva estructura un 5% de les despeses de les actuacions en concepte de despeses de manteniment de la seva estructura tècnica i administrativa.

1.5 La gestió forestal sostenible

Segons definició adoptada per la FAO (Organització de les Nacions Unides per l'alimentació i l'Agricultura) la gestió forestal sostenible consisteix en l'administració i ús dels boscos i dels terrenys forestals d'una forma i a un ritme que mantinguin la seva biodiversitat, productivitat, capacitat de regeneració, vitalitat i el seu potencial de complir, ara i en el futur, les seves importants funcions ecològiques, econòmiques i socials, a nivell local, nacional i mundial, sense perjudicar altres ecosistemes.

La gestió sostenible dels nostres boscos, matisant la definició adoptada per la FAO, passaria per mantenir les funcions ecològiques i socials deixant de banda les econòmiques. Els nostres boscos, a dia d'avui i en el seu conjunt, no són productius econòmicament. Només dels alzinars, pel poder calorífic de la seva llenya, i les suredes, pel suro, se'n pot treure una certa rendibilitat econòmica, encara que molt baixa. De mitjana, la gestió de boscos de pinedes i boscos mixtes de pinedes i alzines representa una despesa, un cop descomptats els ingressos per la venda del producte extret -llenya, biomassa, fusta per serra...-, d'uns 1.250€/Ha. Altres productes que pot donar el bosc com ara pinyes, bolets, llentiscle, o bruc, tampoc resulten rentables per la propietat del sòl pel seu poc valor econòmic i explotació furtiva.

En aquest entorn, on els boscos, tant públics com privats, són accessibles a tothom i compleixen amb la seva funció social, la gestió sostenible passa per assegurar la vitalitat de les masses boscoses amb la mínima despesa econòmica. I això es materialitza de la següent manera:

- Reduint els peus perquè no competeixin per l'aigua. En els boscos de pins es conserven els més vigorosos i en els boscos mixtes de pins i alzines, es potencia l'alzina sobre el pi, al ser més resistent a la sequera. A efectes pràctics es tracta, aproximadament, de deixar peus en els vèrtex d'una quadricula d'uns 5x5m
- S'extreu del bosc tot el producte que es pot comercialitzar, ja sigui per fusta, llenya o estella.
- Les restes no comercials es deixen a bosc, creant una capa que redueix l'evaporació de la humitat del sòl i que, gràcies a la pluja i el pas del temps, acaba descomposant-se i aportant nutrients al subsòl.

El CREAM (Centre de Recerca Ecològica i Aplicacions Forestals) ha editat un vídeo molt didàctic per explicar el per què de la gestió forestal que es duu a terme, al que es pot accedir a través d'aquest *link* <https://www.youtube.com/watch?v=HLkUROTsSxl&t=22s> o cercant al *YouTube*: Xima CREAM.



Fotografia 1. Pineda de la zona de Valldeix un cop gestionada



Fotografia 2. Restes en procés de descomposició per efecte de la neu a la finca del torrent
Lluscà



Fotografia 3. Pins extrets a la zona de Mata a l'espera de ser triturats

1.6 Tipologia dels treballs forestals dels nostres boscos

Per les característiques dels nostres boscos, les actuacions més habituals per a mantenir les finques en les millors condicions mediambientals, i que a la vegada estiguin protegides davant dels incendis forestals, són:

Les aclarides.- Aquesta actuació es basa en l'eliminació dels peus que estan en mal estat amb l'objectiu de potenciar els arbres sans que es mantenen.

Les tallades selectives.- Amb aquest tipus d'intervenció es regula la densitat i es potencia la vitalitat d'un bosc, la densitat eliminant peus que estan molt junts i la vitalitat mantenint peus de totes les edats.

Les tallades sanitàries.- Consisteixen en l'eliminació dels peus que estan afectats per una plaga o una malaltia per tal d'intentar evitar-ne la propagació.

L'eliminació de restes.- És la retirada del bosc de tots aquells peus morts el potencial combustible dels quals és més gran que la potencial aportació de nutrients o la disminució de l'evaporació de l'aigua del sòl.

1.7 Productes forestals que s'extreuen dels nostres boscos

Com ja hem vist, la zona forestal de Mataró està composta bàsicament per pinedes de pi pinyer que, en alguns casos, comparteixen espais amb alzines en estat incipient. Només a la zona de can Banyeres i de can Soler hi tenim boscos amb domini de l'alzina.

Així doncs els productes majoritaris extrets de la gestió forestal són els derivats del pi: estella per a biomassa i fusta de serra de poca qualitat amb que es fan palets. Dels alzinars se n'extreu suro per a taps i llenya quan es fan aclarides o tallades selectives.

1.8 Finançament de les actuacions de gestió forestal

Pel que fa al finançament, com ja s'ha insinuat, ha sigut variat i majoritàriament públic. Des de les diverses administracions -Generalitat, Diputació i Ajuntament- estan obertes diverses línies de subvenció o col·laboració econòmica en la gestió d'aquelles parts de finques forestals, de les quals la venda del producte extret no cobreix els treballs de gestió (estimats en una 1.250€/Ha) segons es valori en els Plans Tècnics de Gestió i Millora Forestal, aprovats per la Generalitat a través del Centre de la Propietat Forestal.

D'una banda, la Generalitat subvenciona actuacions de gestió forestal segons uns barems de puntuació fins a esgotar el pressupost disponible, en el marc dels fons FEDER procedents d'Europa. Les subvencions de la Generalitat cobreixen el 80% de la despesa dels treballs a bosc sense incloure les despeses de manteniment de la seva estructura tècnica i administrativa, ni l'IVA. En els boscos declarats d'utilitat pública les subvencions representen el 100% de la despesa dels treballs a bosc.

D'una altra banda, la Diputació afronta directament la despesa dels treballs, l'execució dels quals es gestionada per l'Associació de Propietaris Forestals del Montnegre-Corredor i que no hagin estat subvencionats per la Generalitat o altres agents.

D'altra banda, l'ajuntament de Mataró, en el marc de convenis anuals amb l'APFMC, aporta diners per a cobrir les despeses de manteniment de la estructura tècnica i administrativa de l'Associació en aquelles finques privades d'ús públic no restringit.

Per últim, alguns privats han assumit directament la gestió de les seves finques.

1.9 El *tomicus destruens*

La sequera establerta durant els anys precedents al 2017 va debilitar les pinedes de la comarca propiciant que fossin atacades pel *Tomicus*, un escarabat de pocs mil·límetres de llargada que perfora el tronc i debilita el pi fins a matar-lo. El símptoma més evident de la presència de la plaga són les capçades amb fulles marronoses. La plaga s'estén amb gran facilitat, especialment durant el mes de setembre, període de reproducció.



Fotografia 4. Imatge de l'estiu del 2017 de les pinedes de can Quirze atacades pel *tomicus*

2. ACTUACIONS

2.1 La gestió forestal de les finques municipals

A Mataró, com a molts altres indrets amb uns boscos no productius, feia anys que no es feia gestió forestal fins que al 2014 l'Ajuntament de Mataró va sol·licitar a la Diputació de Barcelona, en el marc del Catàleg de Serveis, la redacció d'un "Pla de Millora i Gestió forestal de les finques municipals de Can Banyameres, Paratge Lluscà, Pont de la Vila, Cul del Món, Can Gener i Turó d'en Dori", totes elles de propietat municipal.

Un cop aprovat, el Pla es va començar a executar en el context del conveni de col·laboració entre la Diputació, l'Associació de Propietaris Forestals del Montnegre-Corredor i alguns ajuntaments (veure annex I Pla Marc) a través de l'APFMC, malgrat no ser l'Ajuntament de Mataró signant d'aquest conveni de col·laboració, en aquell moment.

A finals del 2015, es va signar el primer conveni amb l'Associació de Propietaris Forestals del Montnegre i el Corredor per a realitzar els treballs de gestió forestal en l'alzinar de Can Banyameres i una part de les pinedes del Torrent Lluscà. En l'annex II estan relacionats tots els convenis signats entre l'Ajuntament de Mataró i l'APFMC per a la gestió dels boscos de propietat municipal.



Fotografia 5 i 6. Abans i després de la gestió d'un mateix espai de can Banyameres

Can Banyameres fou la primera finca a gestionar-se. De fet, és l'única finca municipal amb una zona d'alzines la gestió de la qual no ha resultat deficitària. Amb els beneficis obtinguts de la venda de la fusta extreta, s'han pogut cobrir les despeses de gestió de l'APFMC i algunes despeses imprevistes en gestió de la resta de finques resultants, al final de la gestió de totes

les finques municipals, un romanent net de 1.682,36€ que s'ha reinvertit en més gestió forestal, com es detallarà més endavant en l'apartat d'altres actuacions en procés.

En el marc d'aquest primer conveni amb l'APFMC estava previst gestionar, a la tardor de 2016, les pinedes del torrent Lluscà, després de l'obligada pausa estival en què no es permeten fer determinats treballs al bosc pel perill d'incendi que representen. Però la manifestació dels efectes devastadors del *tomicus destruens* va fer avançar els treballs en aquesta finca i accelerar la gestió prevista per la resta de finques municipals. La plaga del *tomicus* ha estat una oportunitat per a la conscienciació dels propietaris forestals de la necessitat de fer gestió dels boscos per tal de reduir-ne el perill d'incendi. Les dades que conté aquesta memòria en són una prova.

En el context d'alarma que va provocar el *tomicus*, la següent finca que es va gestionar, ràpidament, va ser el Parc Forestal i els seus entorns (Turó d'en Dori). Aquesta gestió es va produir durant les festes de Nadal del 2016 i el gener del 2017, període en que baixa l'afluència de públic al parc, es va poder restringir-ne l'accés per tal de no complicar les tasques de gestió.

Aquesta és una finca declarada Forest d'Utilitat Pública a l'època de l'alcalde de Mataró Francesc Robert. Malgrat ser una zona boscosa té clarament un caràcter de parc urbà en el que deixar restes al terra podia ser un impediment per l'ús públic intensiu que suporta. Arribats a aquest punt hem de fer agraïment públic als alumnes de l'Institut Alexandre Satorras i de les escoles Camí del Mig i la Llàntia, que varen ajudar a recollir les restes aprofitant visites lúdiques escolars al Parc Forestal.



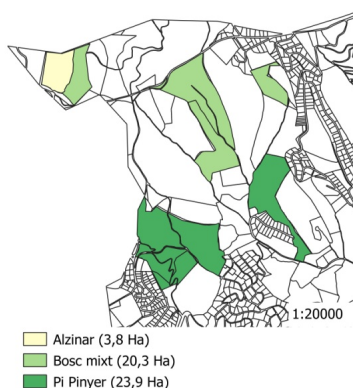
Fotografia 7. Alumnes de l'escola camí del Cros recollint restes de la gestió del Parc Forestal

Al 2017 es gestionà la finca de can Gener i al 2018 la del Cul del Món, la resta del Torrent Lluscà i unes parcel·les annexes a la finca del Parc Forestal que pertanyen al terme municipal

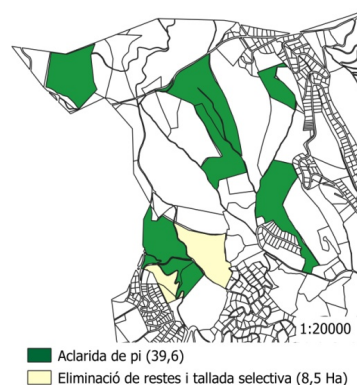
d'Argentona, en un context climàtic més favorable un cop superada la sequera i l'episodi de manifestació del *tomicus*.

Un cop acabada la gestió de les finques municipals, el saldo que l'Associació de Propietaris Forestals del Montnegre-Corredor deu a l'Ajuntament, a dia d'avui, és de 4.269'07€. Aquest import inclou el benefici net de totes les actuacions realitzades en les finques municipals més el 20% de les actuacions que han estat objecte de subvencions de la Generalitat, que cobreixen un 80% de la despesa justificada.

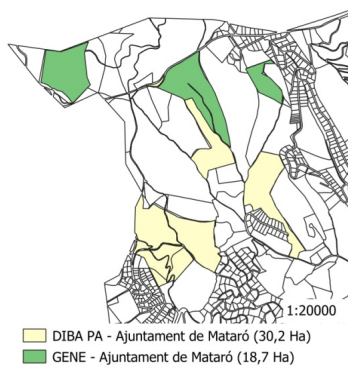
A continuació presentem les dades de la gestió forestal de les finques municipals proporcionades per l'Associació de Propietaris Forestals del Montnegre-Corredor i expedients administratius tramitats.



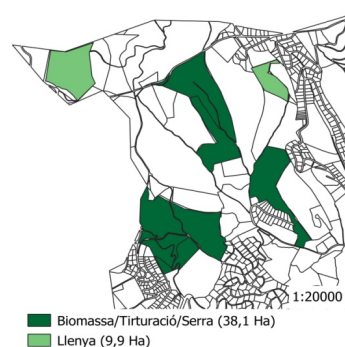
Mapa 2. Tipus de bosc municipal



Mapa 3. Tipus d'actuació en el bosc municipal



Mapa 4. Finançament de les actuacions en els boscos municipals



Mapa 5. Tipus de producte extret dels boscos municipals

Com ja s'ha dit, tota aquesta gestió s'ha realitzat en el context del Pla Marc acordat per conveni entre la Diputació, l'APFMC i alguns ajuntaments de l'àmbit del Parc Montnegre-Corredor. Les finques municipals han estat incorporades als successius Programes Anuals i això ha

representat que les tasques d'execució dels treballs que no han estat subvencionades per la Generalitat, hagin estat assumides per la Diputació. Des de l'Ajuntament només s'ha hagut de fer front a les despeses derivades del manteniment de la estructura tècnica i administrativa de l'APFMC. Aquestes despeses, que no estan subvencionades ni per la Generalitat ni les assumeix la Diputació per acord de l'assemblea de l'APFMC, representen un 5% del cost material de les actuacions i han estat compensades pel benefici obtingut per la venda d'alzines provinents de la finca de can Canyameres, com ja s'ha comentat.

A grans trets, les poc més de 48Ha de boscos municipals on s'han realitzat els treballs de gestió forestal sostenible han representat una despesa d'execució de treballs, sense considerar beneficis de la venda del producte extret, d'uns 60.000€ dels quals l'Ajuntament n'ha pagat uns 1.200€, la Generalitat uns 4.800€ i, els 54.000€ restants, la Diputació de Barcelona.

2.2 La promoció de la gestió forestal en les finques privades

De poc serveix gestionar les cinc finques forestals municipals si les finques del seu entorn no es gestionen. Amb la voluntat de millorar la vitalitat global dels nostres boscos i les seves condicions en front als incendis i coincidint amb l'alarma generada per la manifestació dels estralls que el *tomicus* pot causar als pins, el 5 de juny de 2017 es va organitzar una sessió informativa a can Palauet dirigida als propietaris forestals del nostre terme municipal. A partir d'aquest primer contacte, des de la Unitat de Gestió Agrícola i Forestal s'ha estat realitzant una tasca individualitzada de sensibilització amb l'objectiu d'acabar gestionant el màxim possible de superfície forestal.

Aquesta tasca individualitzada de sensibilització va ser ràpidament assumida a la zona de Mata on hi ha una certa densitat d'habitatges. La gestió forestal en aquesta zona de Mata s'inicià pràcticament de forma simultània a la de les finques municipals de Valldeix, creant dos fronts de gestió en els extrems dels terme municipal. Aquestes actuacions de Mata també han estat realitzades a través de l'APFMC en el context del Pla Marc.

Cal esmentar, també, la gestió a través de l'associació Boscos del Maresme d'una parcel·la confrontant al Camí antic de can Bruguera, per aquestes mateixes dates. Aquesta actuació ha estat l'única executada per aquesta entitat que ha acabat concentrant els seus treballs en altres municipis de la comarca, quedant l'APFMC com l'agent executor de la gestió forestal a Mataró.

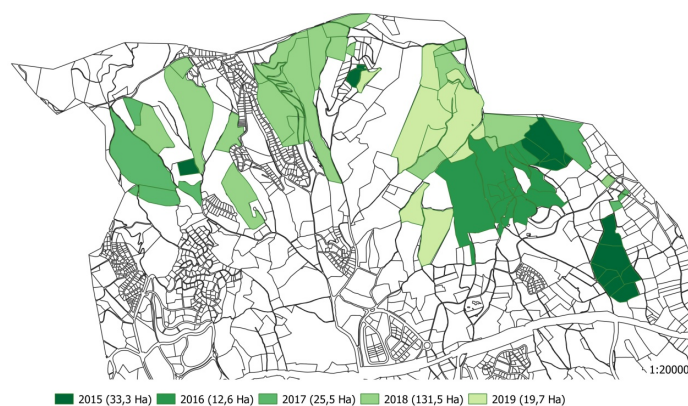
Per tal d'incentivar als propietaris de boscos sense construccions a la finca i d'ús públic perquè es deixessin gestionar els boscos, s'han estat signant convenis amb l'Associació de Propietaris del Montnegre-Corredor, en el context del Pla Marc, amb l'objectiu d'aportar des de

l'Ajuntament el finançament necessari per a cobrir les despeses que no són assumides ni per la Diputació ni per la Generalitat. Aquestes despeses no assumides per altres administracions són les derivades del manteniment de l'estructura tècnica i administrativa de l'APFMC. Així doncs, des del 2017 s'han estat signant convenis que han implicat una inversió de l'Ajuntament de Mataró de 34.252€ en boscos privats d'ús públic. Els convenis, progressivament, han potenciat la gestió de finques confrontants a les ja gestionades, afavorint l'extensió de la gestió en taca d'oli a partir dels dos nuclis inicials: les finques municipals de Valldeix i les finques privades de Mata. A l'annex II estan relacionats tots els convenis signats entre l'Ajuntament de Mataró i l'APFMC per potenciar la gestió de finques privades d'ús públic.

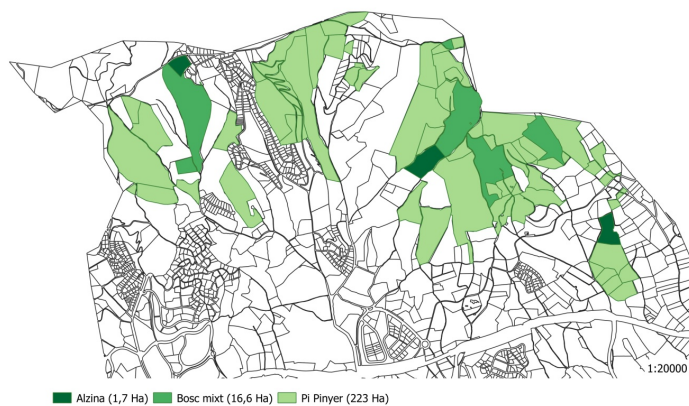
Molts pocs són els propietaris que, malgrat els ajuts, no volen que es faci gestió forestal a les seves finques, algun perquè creu que n'hauria de treure un rendiment econòmic. També cal esmentar la dificultat de localitzar a alguns propietaris. Les finques forestals sense construccions no paguen impostos i les dades disponibles sobre els propietaris són obsoletes en molts casos.

Actualment, els propietaris socis de l'Associació de Propietaris Forestals del Montnegre-Corredor són 35, a part de l'Ajuntament, amb un total de 260Ha associades que representen un 60'47% de la superfície de bosc inclòs al Parc del Montnegre-Corredor del terme municipal de Mataró. Amb les dades que es mostren a continuació es pot constatar la influència de *tumicus* en la sensibilització de la necessitat de gestionar el bosc clar exemple de com les amenaces es poden convertir en oportunitats.

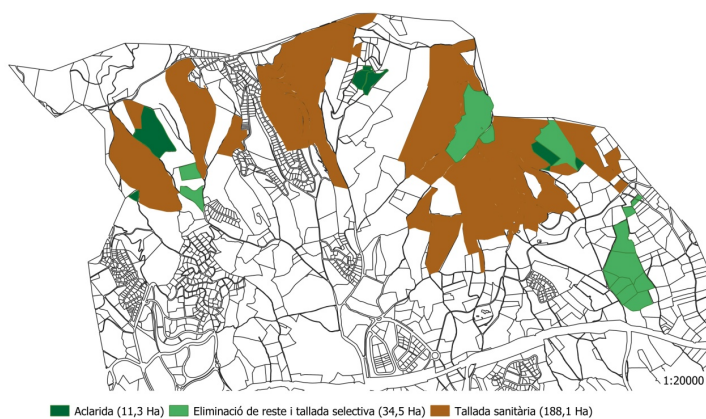
A continuació es detalla informació de la gestió forestal executada a les finques privades, facilitada per l'APFMC:



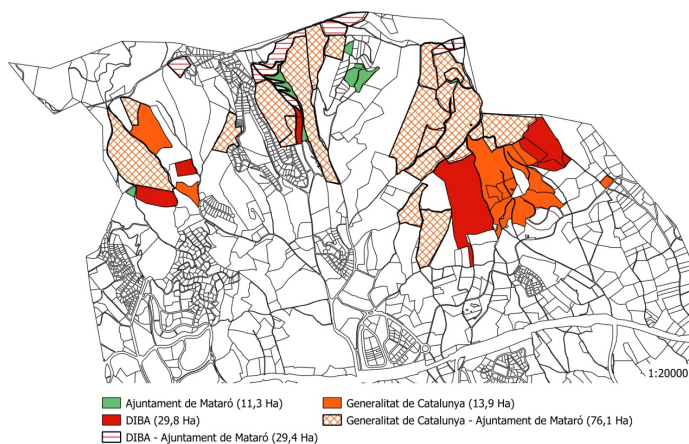
Mapa 6. Evolució de la incorporació de socis a l'APFMC



Mapa 7. Tipologia dels boscos gestionats



Mapa 8. Tipologia dels treballs de gestió realitzats



Mapa 9. Finançament de les actuacions realitzades

A grans trets, les més de 316Ha de boscos privats on s'han realitzat treballs de gestió forestal han representat una despesa pública total d'uns 200.500€, dels quals l'Ajuntament de Mataró n'ha aportat 34.252'50€ en 4 anys.

2.3 El pati d'estella de can Portell Nou

Amb l'inici de la gestió forestal de les finques municipals i la generació d'estella que se'n derivava va sorgir la necessitat de localitzar un emplaçament on es pogués fer un emmagatzematge provisional d'uns mesos que permetés assecat parcialment el producte i fer el traspàs de transport de petit a gran tonatge. L'esplanada de can Portell Nou es va presentar com un lloc òptim per cobrir aquestes necessitats: és suficientment gran, està ben assolellada i és propera les vies de comunicació. Al novembre de 2016, amb mediació municipal, és signà un conveni entre la propietat i l'Associació de Propietaris Forestals per a la utilització de l'esplanada, fins a juny de 2018, com a pati d'assecatge de l'estella provinent de les finques municipals.

A data d'avui, s'ha formalitzat un contracte de lloguer entre la propietat i la Federació Catalana d'Associacions de Propietaris Forestals (BOSCAT) per a utilitzar l'espai com a pati d'estella d'àmbit Comarcal.



Fotografia 8. Vista del pati d'estella a la finca de Can Portell Nou

2.4 Pla Tècnic de Gestió i Millora Forestal conjunt

Des de l'Associació de Propietaris Forestals del Montnegre i el Corredor s'està treballant en un Pla Tècnic de Gestió i Millora Forestal conjunt (PTGMC) que comprèn els termes de Mataró i Dosrius. Aquest treball està subvencionat pel Centre de la Propietat Forestal i compta amb el suport dels Ajuntaments de Dosrius i de Mataró.

El PTGMC és un dels tipus d'instrument d'ordenació forestal previst en la normativa forestal catalana. En ell s'hi preveu la gestió a mig termini (20 anys) de tot l'àmbit forestal que abasta. Un cop aprovat pel CPF (Centre de la Propietat Forestal), els propietaris poden adherir-s'hi o revocar l'adhesió de forma voluntària. L'adhesió al pla comporta una sèrie d'avantatges per als propietaris com la innecessarietat de redacció de Plans Individuals, la reducció dels terminis d'autorització de les actuacions, beneficis fiscals, prioritat en l'atorgament de subvencions o l'accés a la certificació de GFS (Certificació Forestal Sostenible).

2.5 Certificació forestal sostenible per la gestió forestals de les finques municipals

A finals del 2017 s'obtingué la certificació de Gestió Forestal Sostenible (GFS) pels boscos municipals gestionats de Valldeix. Amb aquesta certificació, una associació independent -en aquest cas l'Ens Català Sol·licitant de la Certificació Forestal (ENSCAT)- garanteix que la gestió d'un bosc que ha obtingut la certificació s'ha gestionat d'acord amb els criteris i indicadors de Sostenibilitat Forestal UNE162002 que aglutina aspectes tant de caràcter ecològic com social i econòmic.

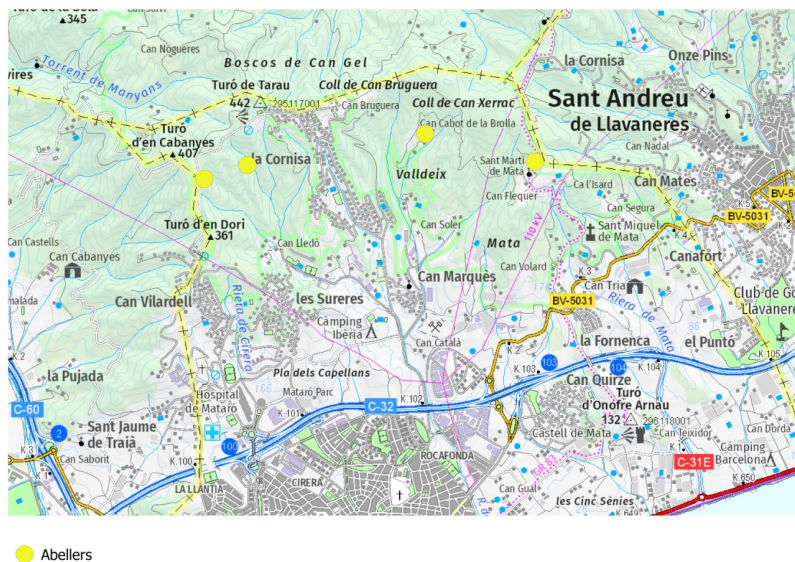
A efectes pràctics, la certificació de GFS valoritza el producte extret de la gestió forestal.

2.6 Mediació en la introducció de producció forestal sostenible

El treball de localització i sensibilització de propietaris forestals per a fer gestió dels seus boscos ha generat un hipotètic banc de terres on poder-hi ubicar producció forestal sostenible.

S'ha de dir que la resposta dels propietaris ha estat, i segueix sent, molt positiva. A tots els que se'ls ha proposat la implantació d'un abeller han donat totes les facilitats per implantar-lo, un cop realitzada la gestió forestal a les seves finques.

El primer abeller de la zona forestal es va implantar fa 4 anys a la finca municipal del Torrent Lluscà, on s'acaba de renovar la cessió d'ús per a 4 anys més a favor de la Fundació Maresme. La resta d'abellers estan situats en propietats privades.



Mapa 10. Plànol dels abellers implantats a Mataró a la zona forestal amb mediació municipal



Fotografia 9. Abeller de la Fundació maresme situat a la finca municipal del Torrent Lluscà



Fotografia 10. Residus recollits per voluntaris del projecte 9bosc als entorns de can Bruguera

2.9 Altres accions en procés

2.9.1 Gestió de les pinedes urbanes del Bon Recés i can Quirze

Com ja s'ha dit de la gestió en parlar de la gestió de les finques municipals, al final de les actuacions n'ha resultat un romanent provinent de la venda de la fusta d'alzina de la finca de can Canyameres de 4.269'07 €. Aquest romanent, amb un complement de 1.134'36 €, permetrà gestionar la pineda urbana del Bon Recés i una de les pinedes de can Quirze.

De cara a l'any vinent, si es pot mantenir la inversió municipal en gestió forestal, es preveu acabar la gestió de les pinedes municipals de can Quirze i de les finques privades confrontants que constitueixen la massa forestal del Turó d'Onofre Arnau.

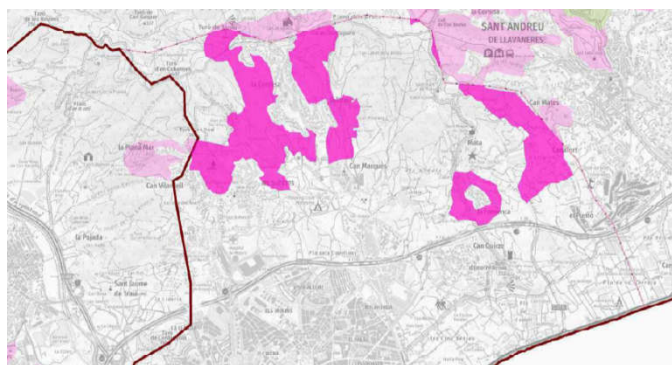


Mapa 12. Pinedes urbanes del Bon Recés i can Quirze

2.9.2 Signatura del conveni vinculat al Pla Marc pel període 2020-2023

El 12 de juliol, el President de la Diputació de Barcelona va aprovar el conveni de col·laboració entre la Diputació de Barcelona, l'Associació de Propietaris Forestals del Montnegre-Corredor i els ajuntaments d'Arenys de Mar, Arenys de Munt, Caldes d'Estrac, Calella, Canet de Mar, Dosrius, Fogars de la Selva, Llinars del Vallès, Malgrat de Mar, Mataró, Palafolls, Pineda de Mar, Sant Andreu de Llavaneres, Sant Cebrià de Vallalta, Sant Celoni, Sant Iscle de Vallalta, Sant Pol de Mar, Sant Vicenç de Montalt, Santa Susanna, Tordera, Vallgorguina i Vilalba. Queda pendent que la resta de parts els signin en les properes setmanes.

Aquest conveni té per objecte establir els mecanismes de col·laboració entre les parts per assolir els objectius de reduir el perill d'incendi i millorar l'adaptació dels espais agroforestals als efectes del canvi climàtic.

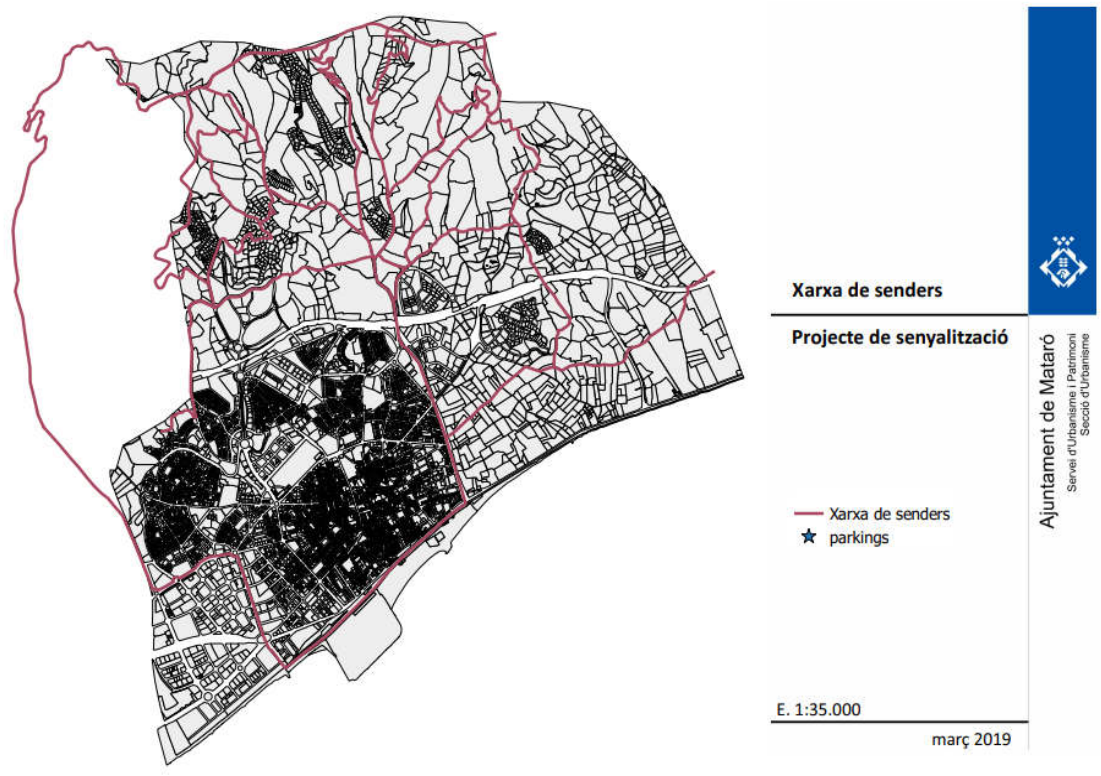


Mapa 13 Zones de Mataró d'actuació prioritària a efectes de reducció del perill d'incendi

2.9.3 Xarxa d'itineraris paisatgístics

Durant els últims 2 anys, s'ha treballat una xarxa d'itineraris paisatgístics en col·laboració amb entitats excursionistes i els ADF per a formalitzar-ne una oferta turística. Per bé que la majoria del traçat dels camins coincideixen amb la xarxa de protecció d'incendis, en 9 punts hi ha trams de titularitat privada amb connectivitat directa amb trams públics. Abans de publicitar l'oferta es vol arribar a acords amb els propietaris privats afectats signant convenis que consisteixen en l'ús públic del tram del camí quedant exempts de responsabilitats civils. Simultàniament, s'ha redactat un projecte de senyalització dels itineraris paisatgístics per part de la Diputació de Barcelona.

En els propers mesos s'espera poder signar els convenis i sol·licitar, l'any proper, la senyalització efectiva a la Diputació de Barcelona, en base al projecte que els mateixos han redactat.



2.9.4. Modificació del Pla General en el Sòl no urbanitzable

Actualment s'està treballant, des de la secció de planejament del Servei d'Urbanisme, una modificació del Pla General en el Sòl no Urbanitzable que, entre altres, proposa establir el marc normatiu que faciliti la implantació d'activitats sostenibles del sector primari, com la ramaderia extensiva, i permeti la implantació d'instal·lacions que afavoreixin l'assecatge del producte extret del bosc.

Aquestes propostes de modificació del Pla General, que afecten a zona forestal, s'han treballat conjuntament amb l'Associació de Propietaris Forestals del Montnegre-Corredor en el marc de l'acció C7.2 del Projecte LIFE "Mis For Change" gracies al qual s'estan estudiant noves maneres de gestionar els boscos per tal de millorar-ne la vitalitat i l'adaptació al canvi climàtic.

2.9.4. Sol·licitud de declaració de boscos d'utilitat pública

La finca del Parc Forestal va ser declarada forest d'utilitat pública a l'època de l'alcalde de Mataró Francesc Robert.

Amb la sol·licitud de declaració de forest d'utilitat pública, des de l'Ajuntament s'està adquirint el deure de no revertir l'ús de forest pública de l'espai. Els ajuts de la Generalitat per ala conservació d'aquests espais són prioritaris i cobreixen el 100% de les despeses subvencionables.

Actualment, s'està treballant, a nivell jurídic, la viabilitat de sol·licitar la declaració de forest d'utilitat pública en la resta de propietats forestals municipals.

CONCLUSIONS

Reprenent el fil del que es deia al començament de la memòria, l'amenaça que al 2017 va representar el *tumicus*, en la perspectiva de 3 anys després, podem constatar que va representar una oportunitat per a la sensibilització de la necessitat de fer gestió forestal. Una oportunitat que, crec, no hem deixat escapar i les actuacions realitzades en són la prova.

Al marge de la quantitat de tasques realitzades, s'han assentat unes bases sòlides pel futur. D'una banda la massiva incorporació dels propietaris a l'Associació de Propietaris Forestals del Montnegre-Corredor, que en garanteix un seguiment del treballs necessaris a realitzar per a mantenir els boscos en la seva màxima vitalitat. D'altra banda, la implicació duradora de la societat civil a través d'accions de voluntariat periòdiques i consolidades o d'acords de custòdia del territori.

Mataró, agost de 2020

ANNEX I MARC LEGAL

Normativa forestal

La **Llei 43/2003 de Montes** estatal té per objecte constituir-se en un instrument eficaç per a garantir la conservació de la forest espanyola, així com promoure la seva restauració, millora i racional aprofitament recolzant-se en la indispensable solidaritat col·lectiva. Entre altres qüestions, designa a les Comunitats Autònomes com a responsables i competents en matèria forestal, als propietaris com a responsables de la gestió tècnica i material i a les administracions públiques com impulsores tècnica i econòmicament de l'ordenació de la forest. També estableix el termini màxim per a constituir associacions de propietaris forestals i la prioritat, en les línies de subvenció, dels boscos inclosos a la Xarxa Natura 2000.

La **Llei 6/1988 Forestal de Catalunya**, en la mateixa línia de la Llei de Montes estatal, regula les figures de gestió forestal i les competències del Departament d'Agricultura i de les ADF (Agrupacions de Defensa Forestal). Respecte als aprofitaments forestals determina que s'han de realitzar segons els principis de persistència, conservació i millora de les masses forestals. Aquesta llei incorpora el Catàleg de Forests d'Utilitat Pública i els espais de protecció especial.

Normativa sobre protecció d'incendis

La **Llei 6/1988** defineix el que es considera terreny forestal, això és tant els boscos com els prats i els erms susceptibles de convertir-se en masses boscoses. També determina que els municipis situats en zones d'alt risc d'incendi, com Mataró, han de disposar d'un Pla de Protecció.

La **Llei 5/2003** sobre mesures de prevenció d'incendis forestals a les urbanitzacions, els nuclis de població, les edificacions i les instal·lacions situats en terrenys forestals o en la franja de 500m que els envolta determina les condicions de les franges de protecció establint-la d'una amplada mínima de 25m i restringint els tipus de vegetació que hi pot haver-hi. Responsabilitza directament als propietaris de l'execució de franges de protecció i, subsidiàriament, als ajuntaments.

El **Decret 64/1995**, en què s'estableixen mesures de protecció d'incendis forestals, conté un annex amb els municipis declarats d'alt risc d'incendi forestal, en que hi consta Mataró. El

mateix decret permet que els ajuntaments, dins l'àmbit de les seves competències, adoptin les mesures addicionals que considerin oportunes d'aplicació a les zones forestals del seu terme.

El **Pla Marc de Restauració i Millora Forestal** és un document redactat en consens entre la Diputació, l'Associació de Propietaris Forestals i alguns ajuntaments de l'àmbit del Montnegre Corredor –Arenys de Munt, Dosrius, Fogars de la Selva, Llinars del Vallés, Sant Cebrià de Vallalta, Sant Celoni, Sant Iscle de Vallalta, Tordera, Vallgorguina i Villalba Saserra- que marca el full de ruta de la gestió forestal de l'àmbit a nivell d'actuacions prioritàries i pautes tècniques. Aquest Pla Marc es desenvolupa a través de programes anuals consensuats i amb aportacions econòmiques de la Diputació i dels Ajuntaments.

Normativa urbanística

El **Pla Director Territorial de l'Àrea Metropolitana de Barcelona** qualifica la zona forestal de Mataró com a Sistema d'Espais Oberts de protecció especial pel seu interès natural i agrari, proposant-hi l'afavoriment de l'ambientalització de les activitats agrícoles, ramaderes i forestals, de manera destacada aquells aspectes que poden contribuir a potenciar els valors ecològics, connectius i paisatgístics.

El **Pla Especial de Protecció del Medi Físic i del Paisatge de les Serres del Montnegre-Corredor** qualifica els boscos de Mataró com a *zona de regulació complementària* amb l'objectiu de preservar-ne les característiques tipològiques, formals i ambientals. Pel que fa als usos, a part de l'agrícola, ramader i forestal prioritaris, s'hi admeten els d'habitatge unifamiliar, els turístics i d'interès públic sempre que no alterin els valors naturals.

El **Pla General d'Ordenació Urbana de Mataró** regula en la mateixa línia del planejament superior sense potenciar amb eficàcia la possibilitat de desenvolupar activitats ramaderes i forestals amb les condicions de rendibilitat econòmica desitjables. Pel que fa a l'ús turístic general contempla la possibilitat de restringir el transit de vehicles en els camins d'interès paisatgístic i només els vinculats a l'activitat agrícola en els camins rurals. Pel que fa a la nova obertura de camins queda restringida als vinculats a plans de gestió forestal autoritzats -camins de desembosc-.

El **Pla Especial del Parc Forestal** tramitat amb l'objectiu d'implantar una activitat lúdicoesportiva de bosc vertical.

Normativa mediambiental

El **PAESC** (Pla d'Acció per l'Energia i el Clima) aprovat preveu 2 accions vinculades a la gestió dels boscos, concretament, la revisió dels instruments d'ordenació forestal actuals de les finques municipals per adaptar-los als efectes del canvi climàtic i el foment de despeses de gestió forestal sostenible en finques forestals privades.

L'**acord de Govern 112/2006**, reforçat posteriorment per la designació com a ZEC (Zona d'especial protecció), declara com a :

ZEPA (Zona d'Especial Protecció de les Aus) les serres del litoral Català – ES51110013- amb les següents aus protegides: Àliga cuabarrada -*Hieraaetus fasciatus*-, Duc -*Bubo bubo*-, Enganyapastors -*Caprimulgus europaeus*-, Trobat -*Anthus campestris*-, Còlit negre -*Oenanthe leucura* -, Tallareta cuallarga - *Sylvia undata* – i Hortolà -*Emberiza hortulana*-.

LIC (Lloc d'Interés Comunitari) les serres del Litoral Català a efectes de formar part de la Xarxa Natura 2000, amb la protecció d'habitats (Matollars termomediterranis i predesèrtics; Alberedes, salzedes i altres boscos de ribera; Alzinars i carrascars, i Pinedes mediterrànies) i d'especies (Tortuga mediterrània -*Testudo hermanni*-, Banyarriquer del roure -*Cerambyx cerdo*- Rat penat de cova -*Miniopterus schreibersi*-, Rat penat de peus grans -*Myotis capaccinii*-, Rat penat orellut -*Myotis myotis*-, Rat penat mitjà de ferradura -*Rhinolophus mehelyi*-, Rat penat mediterrani -*Rhinolophus euryale*).

ANNEX II CONVENIS AMB L'APFMC

Gestió de finques municipals

Desembre de 2015: Conveni entre l'Ajuntament de Mataró i l'Associació de Propietaris Forestals del Montnegre-Corredor per a la gestió de la Finca de can Banyameres i part de la finca del Torrent Lluscà de propietat municipal.

Març de 2016: Modificació del conveni entre l'Ajuntament de Mataró i l'Associació de Propietaris Forestals del Montnegre-Corredor per a la gestió de la finca de Can Banyameres i el Torrent Lluscà basada en l'ampliació de la superfície de gestió per ajustar-se a les condicions d'ajuts de la Diputació de Barcelona en el context del Pla Marc i a les subvencions de la Generalitat de Catalunya.

Novembre de 2016: Conveni per a la cessió temporal, a favor de l'Associació de Propietaris Forestals del Montnegre-Corredor, de la finca privada de can Portell Nou per a ubicar-hi el pati de dipòsit provisional d'estella provinent de la gestió de les finques forestals municipals.

Desembre de 2016: Conveni entre l'Ajuntament de Mataró i l'Associació de Propietaris Forestals del Montnegre-Corredor per a la gestió de la finca del Parc Forestal de propietat municipal.

Març 2017: Conveni entre l'Ajuntament de Mataró i l'Associació de Propietaris Forestals del Montnegre-Corredor per a la gestió de la finca de can Gener, de propietat municipal.

Setembre 2018: Conveni entre l'Ajuntament de Mataró i l'Associació de Propietaris Forestals del Montnegre i el Corredor per a la gestió de les finques del Torrent Lluscà, cul del Mon i 2 parcel·les del terme municipal d'Argentona annexes al Parc Forestal.

Juliol 2020: Conveni entre l'Ajuntament de Mataró i l'Associació de Propietaris Forestals del Montnegre-Corredor per a la gestió de les pinedes urbanes del Bon Recés i Can Quirze.

Gestió de finques privades

Octubre 2017: Conveni entre l'Ajuntament de Mataró i l'Associació de Propietaris Forestals del Montnegre-Corredor per a la gestió de finques privades d'ús públic dels entorns del Parc

Forestal amb afectació de *tumicus tremens*. Aquest conveni implicà una aportació de 7.820'80€.

Setembre 2018: Conveni entre l'Ajuntament de Mataró i l'Associació de Propietaris Forestals del Montnegre-Corredor per a la gestió de finques privades d'ús públic dels entorns de les anteriorment gestionades amb afectació de *tumicus tremens*. Aquest conveni implicà una aportació de 10.000€.

Setembre 2019: Conveni entre l'Ajuntament de Mataró i l'Associació de Propietaris Forestals del Montnegre-Corredor per a la gestió de finques privades d'ús públic dels entorns de les anteriorment gestionades. Aquest conveni implicà una aportació de 8.431'70€.

Juny 2020: Conveni entre l'Ajuntament de Mataró i l'Associació de Propietaris Forestals del Montnegre-Corredor per a la gestió de finques privades d'ús públic dels entorns de les anteriorment gestionades. Aquest conveni implicà una aportació de 8.000'00€

ANNEX III ACCIONS DE VOLUNTARIAT AMBIENTAL

Gener de 2017: Neteja de residus urbans dels boscos que envolten el turó d'Onofre Arnau promoguda per la Fundació Lotus.

Febrer 2017: Recollida de restes de gestió forestal del Parc Forestal per part d'alumnes de l'IES Alexandre Satorras.

Febrer 2017: Recollida de restes de gestió forestal del Parc Forestal per part d'alumnes de 1r i 2n d'ESO de l'escola La Llantia i l'escola Camí del Cros.

Novembre de 2017: Neteja de residus urbans dels boscos que envolten l'antic camí de can Bruguera promoguda per la Fundació Lotus.

Novembre de 2017: Georeferenciació de peus atacats pel *tumicus* als entorn del camí antic de can Bruguera, promoguda des de l'Ajuntament de Mataró per part de 12 voluntaris. Previ a la realització d'aquesta acció, es va fer una sessió de formació per part dels tècnics de l'APFMC a la casa Capell.

Febrer de 2018: Neteja de residus urbans en l'àmbit comprès entre el Camí de Valdeix i el polígons de Vallverich i Mata-Rocafonda, promoguda per la Fundació Lotus

Maig de 2018: Neteja de les zones verdes de can Quirze en el marc del "Let's clean up Europe" per part dels alumnes de 3r d'ESO de l'escola Meritxell.

Maig de 2019: Neteja de les zones verdes de can Quirze en el marc del "Let's clean up Europe" per part dels alumnes de 4rt d'ESO de l'escola Meritxell.

Maig de 2019: Neteja de les zones verdes dels entorns del camí dels Contrabandistes en el marc del "Let's clean up Europe", promoguda per l'AMPA de l'escola Maria Mercè Marçal.

Juny de 2019: Neteja de residus urbans dels boscos que envolten el camí de Cornisa entre can Bruguera i Llavaneres, promoguda per la Fundació Lotus.

Octubre de 2019: Neteja de residus urbans dels boscos que envolten el camí de la serra entre el Parc Forestal i el camí de Cornisa, promoguda per la Fundació Lotus.