



Imatge i Balanç de la Gestió Municipal

MATARÓ

Servei d'Avaluació i Qualitat

novembre 2008

ÍNDEX

pàg.

| | | |
|-------------|-------------------------------------|----|
| | INTRODUCCIÓ - FITXA TÈCNICA | 2 |
| Capítol I | VISIÓ DE LA CIUTAT | 4 |
| Capítol II | GESTIÓ MUNICIPAL | 24 |
| Capítol III | RESIDENTS NO COMUNITARIS | 58 |
| Capítol IV | HÀBITS INFORMATIUS I DE COMUNICACIÓ | 64 |
| Capítol V | ELS ENTREVISTATS | 71 |

INTRODUCCIÓ - FITXA TÈCNICA



L'Àrea de Presidència de la Diputació de Barcelona i l'Ajuntament de Mataró han acordat realitzar una avaluació de la satisfacció amb la gestió municipal, mitjançant una enquesta telefònica a 800 residents majors d'edat.

La selecció dels individus a entrevistar s'ha realitzat en funció de la distribució de la població resident al municipi i per quotes de sexe, edat i zona de residència. La mostra final de 800 individus comporta un marge d'error per als resultats globals de $\pm 3,5\%$, per un interval de confiança del 95,5%.

El treball de camp ha estat realitzat entre els dies 29 i 30 de setembre de 2008 per l'empresa homologada OPINA, S.A., sota la direcció i la supervisió tècnica de la Diputació.

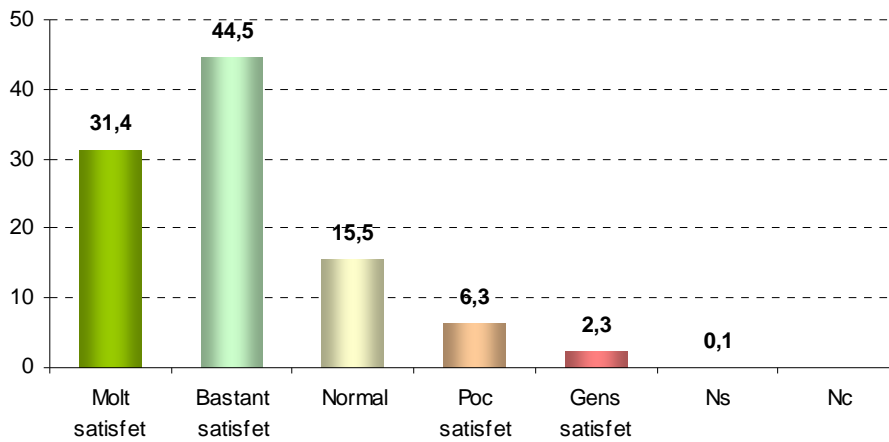
Capítol I

VISIÓ DE LA CIUTAT

Capítol I - VISIÓ DE LA CIUTAT

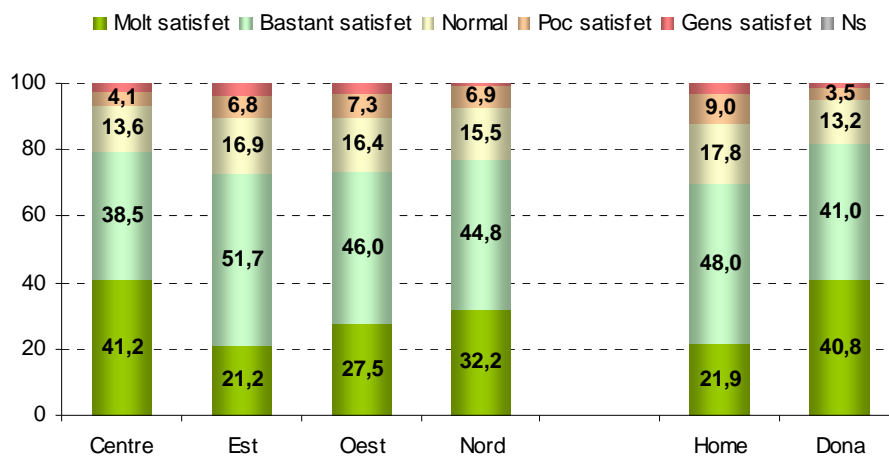
Primerament analitzarem el grau de satisfacció dels ciutadans de Mataró respecte la seva ciutat. El **44,5%** d'entrevistats està **bastant satisfet** de viure a Mataró i el **31,4%** està **molt satisfet**, mentre el **6,3%** ho està **poc** i el **2,3%** **gens**.

Gràfic 1.1
Satisfacció de viure a Mataró



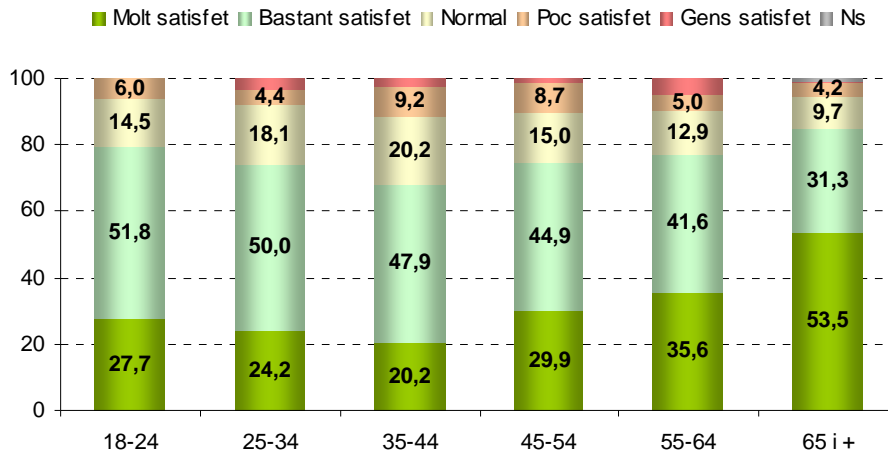
Si mirem les dades segons la zona on resideixen o el sexe dels entrevistats veiem que els residents al **Centre (41,2% molt)** i les **dones (40,8%)** són els **més satisfets**.

Gràfic 1.2
Satisfacció de viure a Mataró segons zona i sexe



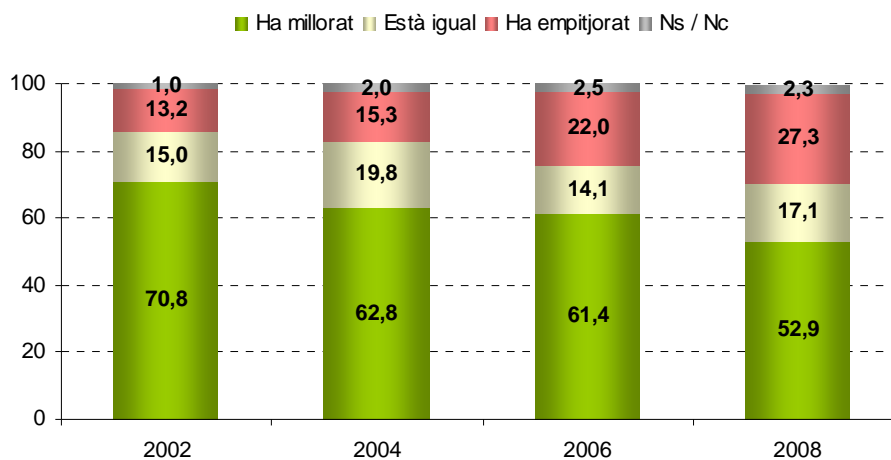
Si mirem els resultats segons l'edat dels entrevistats veiem que els que es mostren **més satisfets** són els **més grans (53,5% molt)** i els que **menys** els d'**entre 35 i 44 anys (20,2%)**.

Gràfic 1.3
Satisfacció de viure a Mataró segons edat



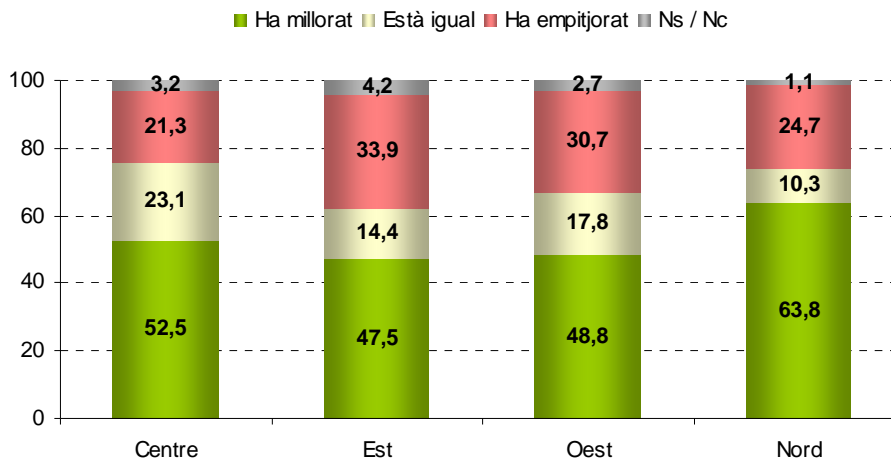
Preguntats per la **millora o empitjorament de Mataró** en els darrers dos anys, el **52,9%** d'entrevistats creu que **ha millorat**, mentre el **27,3%** considera que **ha empitjorat**. Si comparem aquests resultats amb els de les anteriors edicions veiem que la percepció de **millora ha anat disminuint** i la d'**empitjorament ha anat augmentant edició rere edició**.

Gràfic 1.4
Evolució de Mataró en els darrers dos anys (Evolució 2002 - 2008)



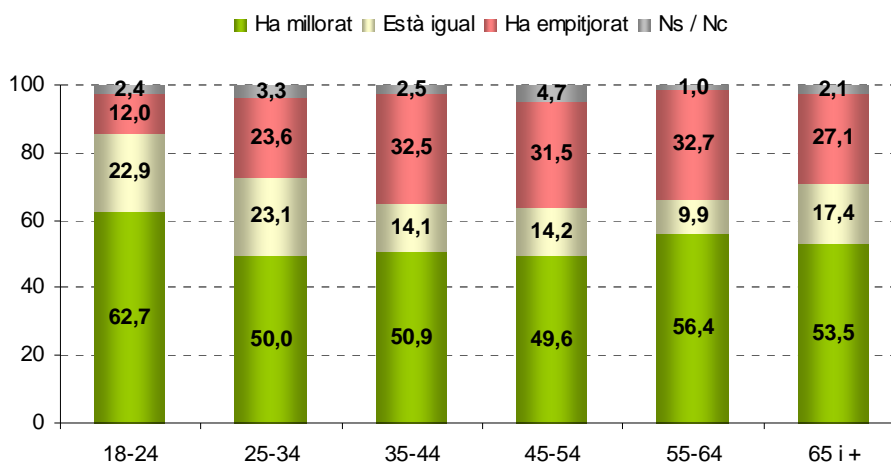
La percepció sobre l'evolució en el passat de Mataró és força diferenciada segons la zona on resideixen els entrevistats. Així, el que es mostren clarament **més optimistes** són els del **Nord (63,8% ha millorat)**, i els que es situen en l'**extrem oposat** són els de l'**Est (33,9% ha empitjorat)** i els de l'**Oest (30,7% ha empitjorat)**.

Gràfic 1.5
Evolució de Mataró en els darrers dos anys segons zona



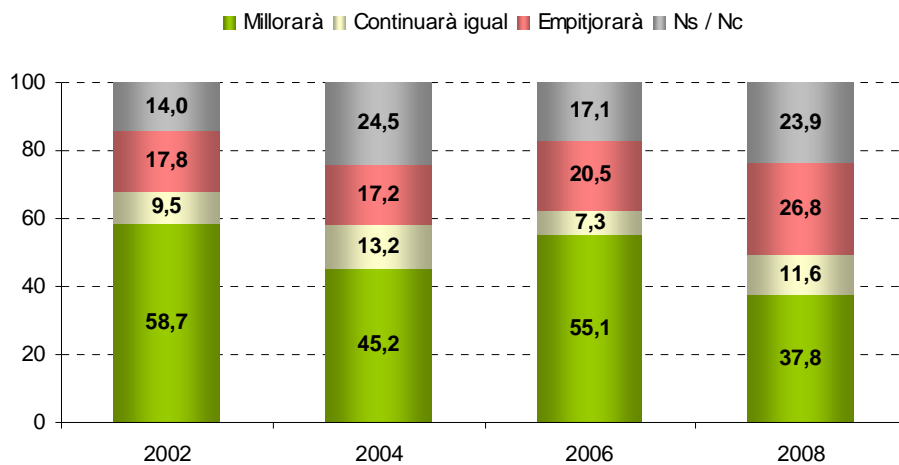
Per edats podem veure que els **més joves (62,7% ha millorat)** són els que **més** creuen que Mataró **ha millorat**, mentre els que **més** creuen que **ha empitjorat** són els d'**entre 35 i 64 anys**, dels quals aproximadament **una tercera part** creu que **ha empitjorat**.

Gràfic 1.6
Evolució de Mataró en els darrers dos anys segons edat



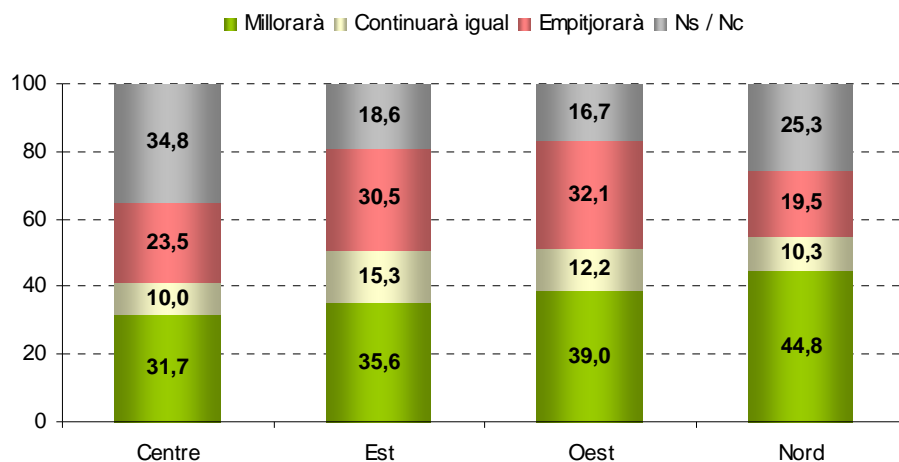
Pel que fa al futur, **augmenta** clarament el nombre d'entrevistats que **no sap** posicionar-se en l'optimisme o el pessimisme respecte la pregunta referida al passat. Tot i aquest augment, podem veure que el percentatge d'entrevistats que creu que Mataró **millorarà ha disminuït** edició rera edició fins al **37,8%** actual i que els que diuen que **empitjorarà** ha experimentat el **fenomen contrari**, situant-se aquesta any en el **26,8%**.

Gràfic 1.7
Evolució de Mataró en els propers dos anys (Evolució 2002-2008)



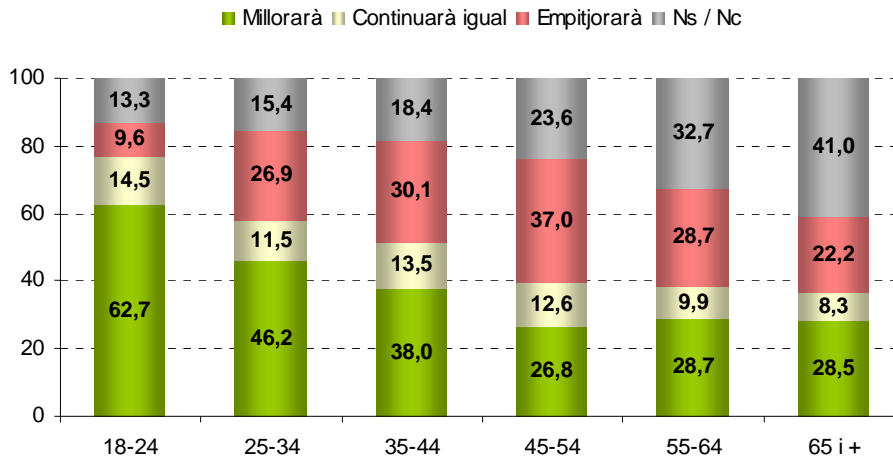
La percepció segons la zona de residència segueix un patró força similar a l'observat en la percepció del passat. Així, a la zona **Nord** és on **més** entrevistats creuen que **millorarà (44,8%)**, mentre on **més** creuen que **empitjorarà** és a la zona **Oest (32,1%)** i **Est (30,5%)**.

Gràfic 1.8
Evolució de Mataró en els propers dos anys segons zona



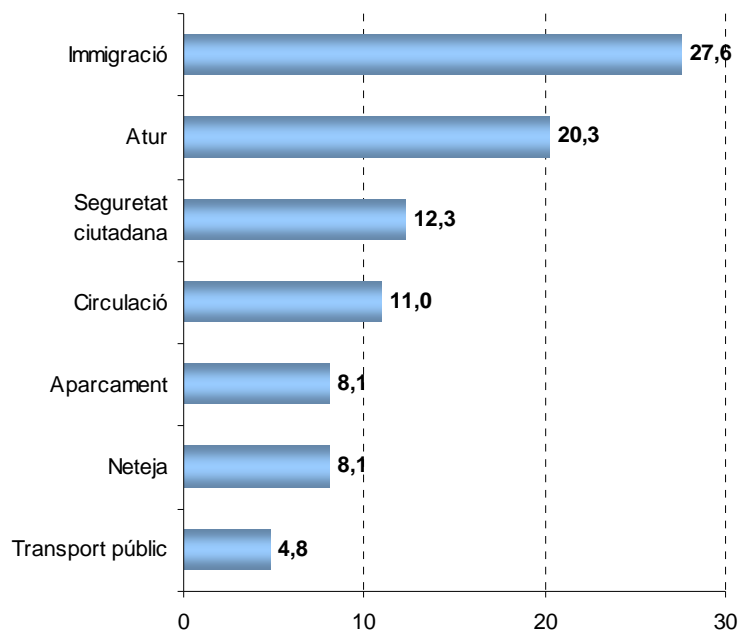
El percentatge d'entrevistats que creu que **millorarà decreix** com més edat tenen els entrevistats **fins** a la franja dels **45 a 54 anys** i després experimenta un lleuger repunt. Per la seva banda, el percentatge d'entrevistats que creu que **empitjorarà augmenta** amb l'edat també **fins** a la franja dels **45 a 54 anys** i després torna a decreïxer. Cal observar també, que **a partir dels 55 anys la resposta més esmentada és no sap**.

Gràfic 1.9
Evolució de Mataró en els propers dos anys segons edat



S'ha preguntat de forma espontània als entrevistats quin és el problema més greu de Mataró, el segon i el tercer. El següent gràfic mostra la suma de les tres respostes.

Gràfic 1.10
Principal problema de Mataró (Suma de les tres respostes)



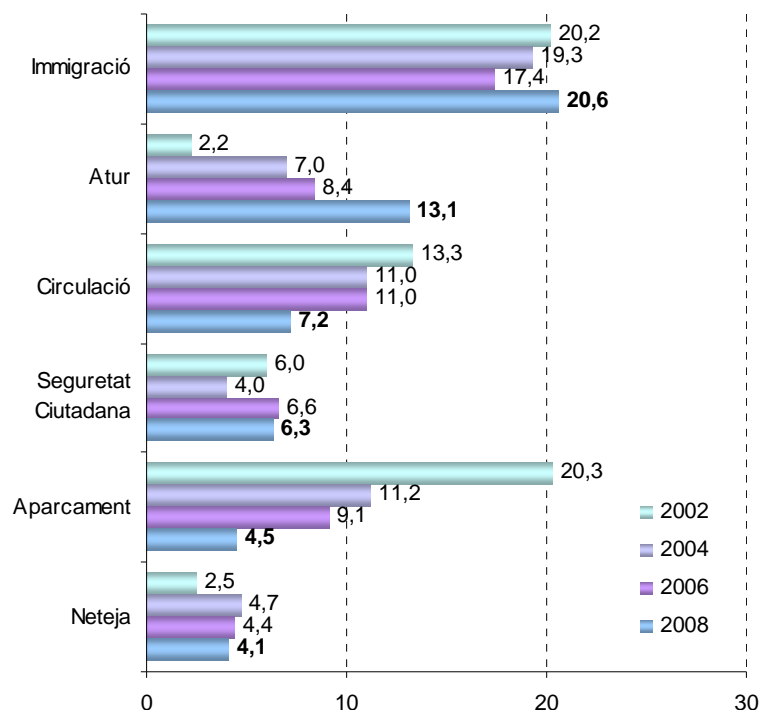
Com es pot observar en el gràfic, destaquen per sobre de la resta de problemes la **immigració (27,6%)** i l'**atur (20,3%)**. En un segon terme apareixen la **seguretat ciutadana (12,3%)** i la **circulació (11%)**.

En les edicions anteriors s'havia preguntat pel principal problema de Mataró acceptant una única resposta. Per poder comparar els resultats actuals amb els de les edicions anteriors s'ha utilitzat únicament la resposta a la primera pregunta d'aquesta edició.

Així, es pot observar que tot i que la **immigració** segueix sent el problema més esmentat, obté uns **resultats similars o lleugerament superiors** als de les edicions anteriors. L'**atur** en canvi, experimenta un **clar augment** passant de ser el quart problema al segon.

Per altra banda, cal destacar també el **descens de mencions a la circulació**, i molt especialment, el continu descens de mencions a l'**aparcament** com a principal problema de la ciutat.

Gràfic 1.11
Principal problema de Mataró (Primera resposta) (Evolució 2002 - 2008)



Si mirem els resultats segons la zona de Mataró on viuen els entrevistats veurem diferències considerables. On esmenten **més la immigració** com a principal problema de Mataró és a les zones **Oest (36,6%)** i **Est (34,7%)**, a més a la zona **Oest** esmenten més l'**atur (24%)** i a l'**Est** la **seguretat ciutadana (18,6%)**. Per altra banda al **Centre** esmenten més que la resta la **neteja (11,8%)**.

Taula 1.1
Principal problema de Mataró (Suma de les tres respostes) segons zona

| | Centre | Est | Oest | Nord |
|---------------------|-------------|-------------|-------------|------|
| Immigració | 18,1 | 34,7 | 36,6 | 20,1 |
| Atur | 15,8 | 17,8 | 24,0 | 21,3 |
| Seguretat ciutadana | 8,1 | 18,6 | 11,8 | 13,8 |
| Circulació | 13,6 | 9,3 | 9,1 | 12,1 |
| Aparcament | 7,2 | 9,3 | 7,3 | 9,8 |
| Neteja | 11,8 | 7,6 | 8,4 | 3,4 |
| Transport públic | 5,0 | 5,9 | 3,5 | 5,7 |

Segons l'edat dels entrevistats també podem observar diferències significatives. Als entrevistats que més preocupa la **immigració** és als que tenen **entre 45 i 54 anys (38,6%)** i els que tenen **entre 55 i 64 anys (35,6%)**. Per altra banda, l'**atur** és més esmentat pels entrevistats que tenen **entre 45 i 54 anys (26,8%)** i els que tenen **entre 35 i 44 anys (25,2%)** i la **seguretat ciutadana** pels que tenen **entre 55 i 64 anys (15,8%)**.

La **circulació** és més esmentada com a principal problema de Mataró pels entrevistats d'**entre 35 i 44 anys (16%)** i la **neteja** pels que tenen **entre 55 i 64 anys (11,9%)**. Finalment, el **transport públic** és especialment esmentat pels entrevistats **més joves (12%)**.

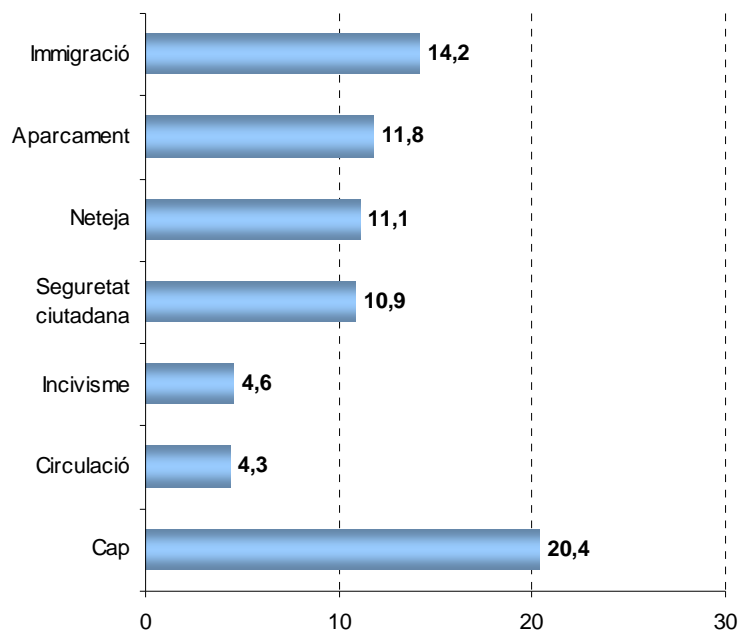
Taula 1.2
Principal problema de Mataró (Suma de les tres respostes) segons edat

| | 18-24 | 25-34 | 35-44 | 45-54 | 55-64 | 65 i + |
|---------------------|-------------|-------|-------------|-------------|-------------|--------|
| Immigració | 19,3 | 25,8 | 28,2 | 38,6 | 35,6 | 18,8 |
| Atur | 7,2 | 13,7 | 25,2 | 26,8 | 22,8 | 22,9 |
| Seguretat ciutadana | 10,8 | 9,3 | 13,5 | 10,2 | 15,8 | 14,6 |
| Circulació | 4,8 | 9,9 | 16,0 | 13,4 | 9,9 | 9,0 |
| Aparcament | 6,0 | 11,0 | 7,4 | 10,2 | 7,9 | 4,9 |
| Neteja | 4,8 | 4,9 | 11,0 | 9,4 | 11,9 | 6,9 |
| Transport públic | 12,0 | 6,6 | 4,3 | 3,1 | 2,0 | 2,1 |

Quan preguntem pels **principals problemes a nivell de barri**, les distàncies entre els principals problemes disminueixen i canvien algunes prioritats. La **immigració** es manté com a principal problema però amb un **14,2%**, una mica més de la meitat de la incidència a nivell de ciutat, tot seguit trobem l'**aparcament (11,8%)** que escala posicions, la **neteja (11,1%)** i la **seguretat ciutadana (10,9%)**.

Cal destacar també que la resposta que agrupa més entrevistats és que el seu barri no té **cap problema (20,4%)**.

Gràfic 1.12
Principal problema del barri (Suma de les tres respostes)

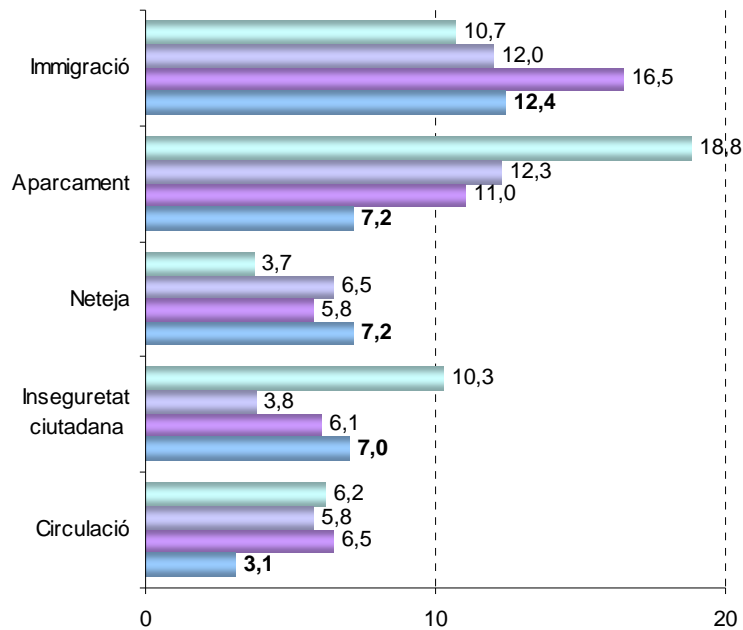


Tal com ja havia passat a nivell de ciutat, per tal de poder comparar els resultats amb els de les edicions anteriors s'ha considerat únicament la resposta a la primera pregunta sobre el principal problema del seu barri.

Comparativament amb les edicions dels anys **2002 i 2004**, el nombre d'esments a la **immigració** com a problema del barri mostra uns **nivells molt similars** però **comparativament** amb els resultats del **2006** mostra uns **nivells inferiors**. Com ja havíem vist a nivell de ciutat, l'**aparcament** mostra un **descens continuat** edició rera edició.

Per la seva banda, la **neteja** i la **inseguretat ciutadana** mostren uns **resultats força similars** als de la **darrera edició** i es situen a un nivell de resposta molt similar al de l'aparcament.

Gràfic 1.13
Principal problema del barri (Primera resposta) (Evolució 2002 - 2008)



A nivell de zona de residència, prop de la **tercera part** dels residents a la zona **Est** esmenta la **immigració** com a principal problema del seu barri, també esmenten més la immigració però no amb tanta intensitat els de la zona **Oest (18,8%)**. Els residents a la zona **Est** també esmenten més que la resta la **seguretat ciutadana (16,9%)**, la **neteja (14,4%)** i l'**incivisme (7,6%)**. Els residents a la zona **Oest**, a diferència de la pregunta referida al conjunt de Mataró on esmentaven més l'atur, esmenten més la **seguretat ciutadana (15,3%)**. Els residents al **Centre** esmenten més que la resta la **circulació (9%)** i, juntament amb els del **Nord**, destaquen per dir que el seu barri no té **cap problema (24,9% i 29,9% respectivament)**.

Taula 1.3
Principal problema del barri (Suma de les tres respostes)segons zona

| | Centre | Est | Oest | Nord |
|---------------------|--------|------|------|------|
| Immigració | 4,1 | 32,2 | 18,8 | 7,5 |
| Aparcament | 10,9 | 12,7 | 12,5 | 10,9 |
| Neteja | 12,2 | 14,4 | 11,5 | 6,9 |
| Seguretat ciutadana | 4,1 | 16,9 | 15,3 | 8,0 |
| Incivisme | 5,4 | 7,6 | 3,5 | 3,4 |
| Circulació | 9,0 | 2,5 | 2,4 | 2,3 |
| Cap | 24,9 | 5,1 | 17,4 | 29,9 |

Segons l'edat dels entrevistats ja no s'observen tantes diferències en les respostes. Les diferències més destacables són que els d'entre **55 i 64 anys** esmenten més la **immigració (19,8%)** i la **neteja (16,8%)**, els d'entre **25 i 34 anys** l'**aparcament (17,6%)**, els d'entre **35 i 44 anys** la **circulació (7,4%)** i els **més grans** que no té **cap problema (31,9%)**.

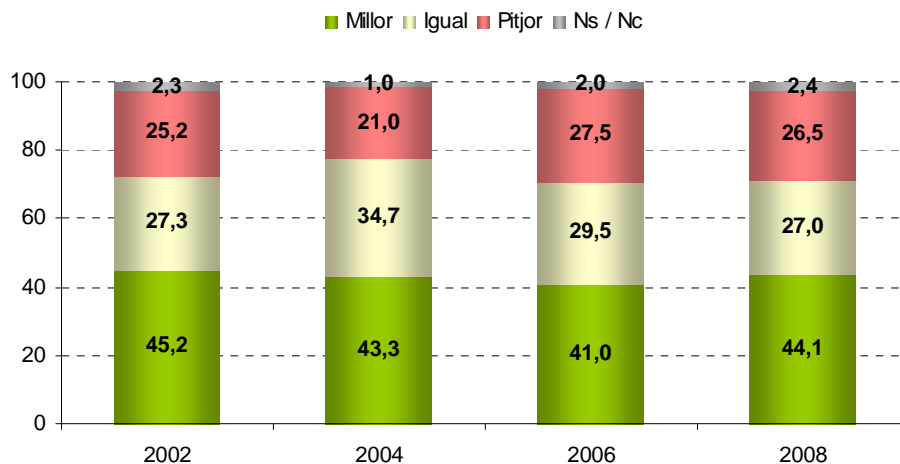
Taula 1.4
Principal problema del barri (Suma de les tres respostes)segons edat

| | 18-24 | 25-34 | 35-44 | 45-54 | 55-64 | 65 i + |
|---------------------|-------|-------------|------------|-------|-------------|-------------|
| Immigració | 14,5 | 12,6 | 16,6 | 12,6 | 19,8 | 11,1 |
| Aparcament | 13,3 | 17,6 | 12,9 | 11,0 | 11,9 | 2,8 |
| Neteja | 7,2 | 7,7 | 12,9 | 12,6 | 16,8 | 10,4 |
| Seguretat ciutadana | 13,3 | 11,5 | 12,3 | 11,0 | 11,9 | 6,3 |
| Incivisme | 1,2 | 3,3 | 6,7 | 5,5 | 5,0 | 4,9 |
| Circulació | 1,2 | 4,4 | 7,4 | 3,9 | 3,0 | 3,5 |
| Cap | 18,1 | 22,5 | 17,2 | 17,3 | 10,9 | 31,9 |

També en l'àmbit més proper del barri, es va preguntar als entrevistats com consideren que està el seu barri comparativament amb el conjunt de la ciutat.

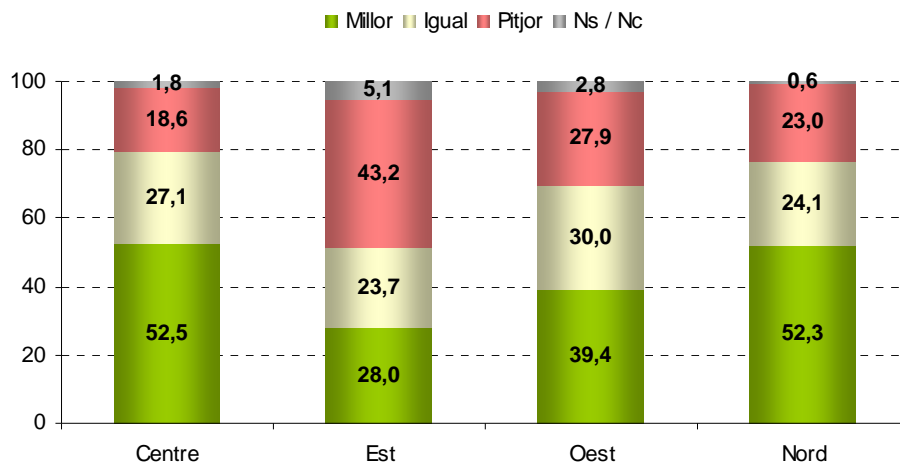
El **44,1%** dels entrevistats considera que **el seu barri està millor**, el **27%** igual i el **26,5%** que està **pitjor**. Si comparem les dades amb les obtingudes en les edicions anteriors de l'estudi veiem que els resultats són **molt similars**.

Gràfic 1.14
Estat del barri respecte el conjunt de Mataró (Evolució 2002 - 2008)



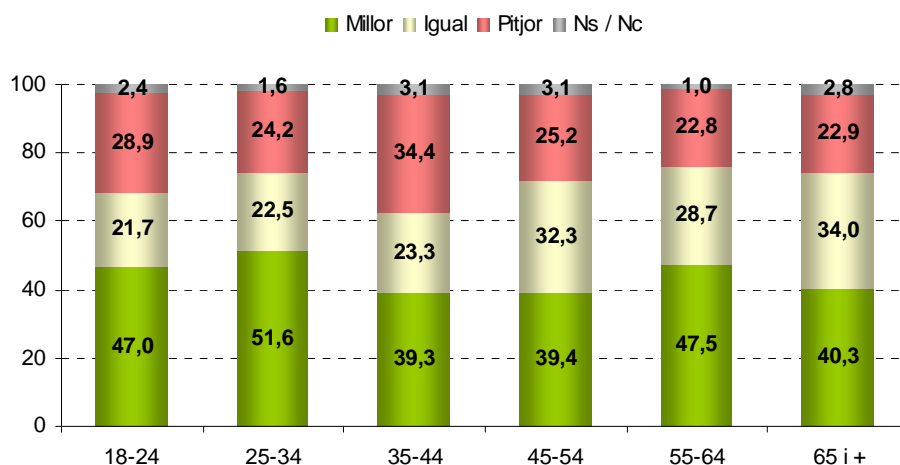
Com ja havíem observat en la pregunta referida a les problemàtiques del barri, les respostes són molt diferents segons la zona on resideixen els entrevistats. Els residents a la zona **Est** són clarament els que **més** creuen que el seu barri està **pitjor** que el conjunt de Mataró (**43,2%**) i els que **menys** creuen que està **millor** (**28%**). En l'extrem oposat trobem els residents al **Centre** i al **Nord** que són els que **més** creuen que el seu barri està **millor** (**52,5%** i **52,3%** respectivament) i els que **menys** creuen que està **pitjor** (**18,6%** i **23%**).

Gràfic 1.15
Estat del barri respecte el conjunt de Mataró segons zona



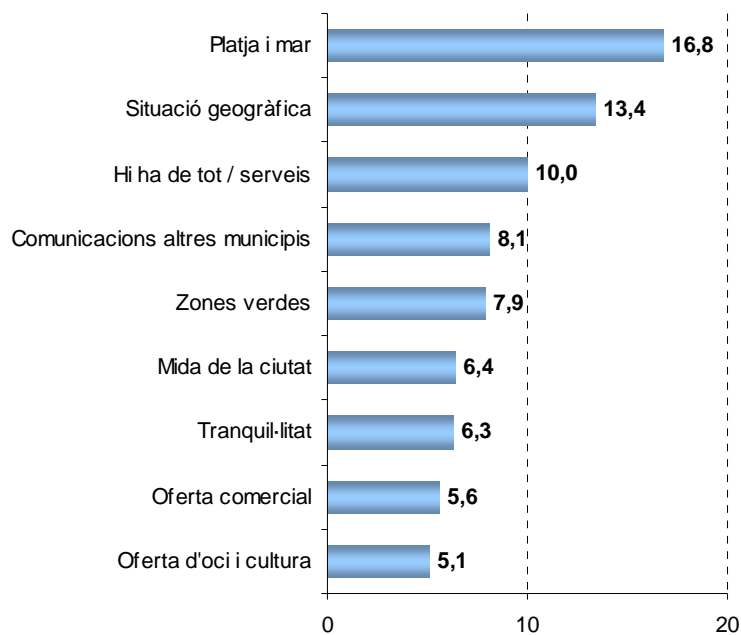
Per edats les diferències no són tan grans. Els que més creuen que el seu barri està **millor** són els que tenen **entre 25 i 34 anys (51,6%)** i els que més pensen que està **pitjor** els d'**entre 35 i 44 anys (34,4%)**.

Gràfic 1.16
Estat del barri respecte el conjunt de Mataró segons edat



Aquest any s'han incorporat diverses noves preguntes, la primera de les quals fa referència als aspectes més positius de Mataró. Els tres aspectes més esmentats són **la platja i el mar (16,8%)**, la seva **situació geogràfica (13,4%)** i que **hi ha de tot (10%)**. També esmenten, però amb menys intensitat, les **comunicacions amb d'altres municipis (8,1%)**, les **zones verdes (7,9%)**, la seva **mida (6,4%)** i la **tranquil·litat (6,3%)**.

Gràfic 1.17
Aspecte més positiu de Mataró (Suma de les tres respostes)



Segons la zona on viuen els entrevistats hi ha algunes diferències en la percepció dels aspectes més positius de Mataró. Així, els del **Centre** esmenten més que la resta la **situació geogràfica (21,3%)** i la **mida (10,4%)**, els de l'**Est** la **tranquil·litat (9,3%)** i els del Nord les **comunicacions amb altres municipis (12,6%)**.

Taula 1.5
Aspecte més positiu de Mataró (Suma de les tres respostes) segons zona

| | Centre | Est | Oest | Nord |
|--------------------------------|-------------|------------|------|-------------|
| Platja i mar | 15,4 | 19,5 | 16,7 | 16,7 |
| Situació geogràfica | 21,3 | 12,7 | 10,1 | 9,2 |
| Hi ha de tot / serveis | 6,3 | 11,0 | 11,5 | 11,5 |
| Comunicacions altres municipis | 9,0 | 4,2 | 6,3 | 12,6 |
| Zones verdes | 6,8 | 7,6 | 9,1 | 7,5 |
| Mida de la ciutat | 10,4 | 5,1 | 4,9 | 4,6 |
| Tranquil·litat | 7,2 | 9,3 | 4,5 | 5,7 |
| Oferta comercial | 5,9 | 2,5 | 7,0 | 5,2 |
| Oferta d'oci i cultura | 2,3 | 5,9 | 7,0 | 5,2 |

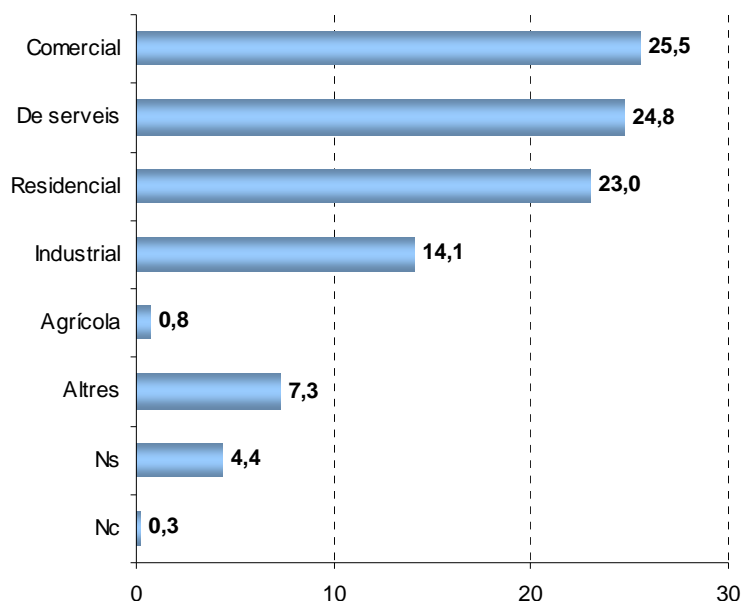
Els entrevistats de menys de 35 anys són els que presenten més diferències respecte a la resta d'entrevistats, sent a més els que anomenen més aspectes positius. Els **més joves** esmenten més la **platja i mar (27,7%)**, l'**oferta d'oci i cultura (13,3%)**, la **tranquil·litat (10,8%)** i la **mida de Mataró (9,6%)**. Per la seva banda, els d'**entre 25 i 34 anys** esmenten més la **platja i el mar (21,4%)**, la **situació geogràfica (17,6%)**, que **hi ha de tot (13,7%)**, les **comunicacions amb d'altres municipis (13,2%)** i la **mida (9,9%)**. Cal destacar també l'esment que fan els d'**entre 55 i 64 anys** de les **zones verdes (14,9%)**.

Taula 1.6
Aspecte més positiu de Mataró (Suma de les tres respostes) segons edat

| | 18-24 | 25-34 | 35-44 | 45-54 | 55-64 | 65 i + |
|--------------------------------|-------|-------|-------|-------|-------|--------|
| Platja i mar | 27,7 | 21,4 | 19,0 | 14,2 | 12,9 | 6,9 |
| Situació geogràfica | 10,8 | 17,6 | 14,1 | 10,2 | 9,9 | 13,9 |
| Hi ha de tot / serveis | 12,0 | 13,7 | 12,9 | 7,1 | 7,9 | 4,9 |
| Comunicacions altres municipis | 4,8 | 13,2 | 9,8 | 7,9 | 5,0 | 4,2 |
| Zones verdes | 4,8 | 8,8 | 4,9 | 5,5 | 14,9 | 9,0 |
| Mida de la ciutat | 9,6 | 9,9 | 7,4 | 4,7 | 3,0 | 2,8 |
| Tranquil·litat | 10,8 | 7,1 | 9,2 | 2,4 | 5,0 | 3,5 |
| Oferta comercial | 6,0 | 7,1 | 4,9 | 6,3 | 1,0 | 6,9 |
| Oferta d'oci i cultura | 13,3 | 4,9 | 4,3 | 4,7 | 3,0 | 3,5 |

Preguntats pel tipus de ciutat que és Mataró hi ha divisió d'opinions entre **comercial (25,5%)**, **de serveis (24,8%)** i **residencial (23%)**.

Gràfic 1.18
Tipus de ciutat que és Mataró



Si mirem les respostes segons la zona on viuen els entrevistats tan sols veurem un parell de dades significativament diferents. Al **Centre** esmenten més que a la resta de zones que Mataró és una ciutat **de serveis (28,5%)** i a la zona **Oest** diuen més que és una ciutat **industrial (17,8%)**.

Taula 1.7
Tipus de ciutat que és Mataró segons zona

| | Centre | Est | Oest | Nord |
|-------------|-------------|------|-------------|------|
| Comercial | 26,2 | 22,0 | 27,9 | 23,0 |
| De serveis | 28,5 | 26,3 | 20,6 | 25,9 |
| Residencial | 21,3 | 24,6 | 23,7 | 23,0 |
| Industrial | 8,6 | 14,4 | 17,8 | 14,9 |
| Agrícola | 2,3 | | 0,7 | |
| Altres | 11,3 | 6,8 | 5,2 | 5,2 |
| Ns / Nc | 1,8 | 5,9 | 4,2 | 8,0 |

Segons l'edat dels entrevistats s'observen més diferències pel que fa al tipus de ciutat que els entrevistats creuen que és Mataró.

Els **més joves** diuen més que Mataró és una ciutat **residencial (32,5%)** i que és una ciutat **de serveis (28,9%)**. Els d'**entre 25 i 34 anys** també diuen més que la resta que és **de serveis (31,9%)**, opinió que comparteixen els d'**entre 55 i 64 anys**.

Els que més diuen que Mataró és una ciutat **industrial** són els entrevistats que tenen **entre 45 i 54 anys (18,9%)** i els **més grans (18,1%)**. Els **més grans** també destaquen per dir més que **no saben (14,6%)** quin tipus de ciutat és Mataró.

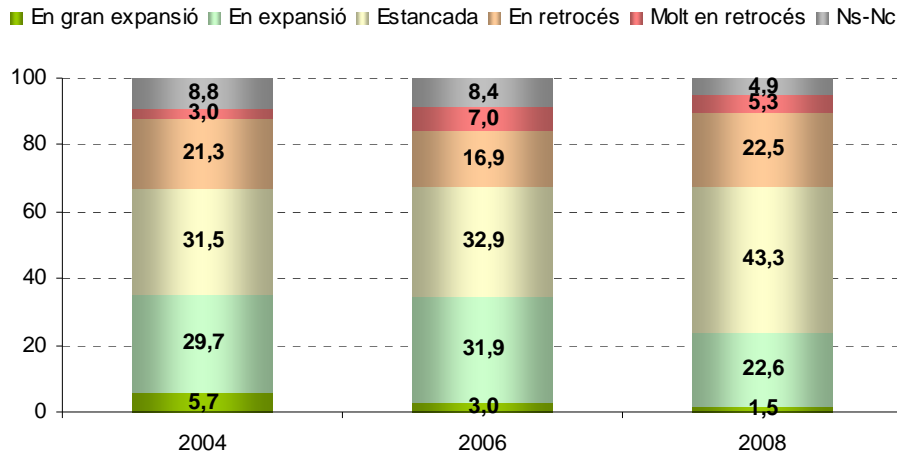
Taula 1.8
Tipus de ciutat que és Mataró segons edat

| | 18-24 | 25-34 | 35-44 | 45-54 | 55-64 | 65 i + |
|-------------|-------------|-------------|-------------|-------------|-------------|-------------|
| Comercial | 20,5 | 27,5 | 28,2 | 22,0 | 24,8 | 26,4 |
| De serveis | 28,9 | 23,6 | 31,9 | 27,6 | 28,7 | 10,4 |
| Residencial | 32,5 | 28,0 | 20,2 | 21,3 | 19,8 | 18,1 |
| Industrial | 9,6 | 13,7 | 9,8 | 18,9 | 13,9 | 18,1 |
| Agrícola | | 0,5 | 0,6 | 0,8 | 4,0 | 4,2 |
| Altres | 7,2 | 5,5 | 6,7 | 5,5 | 5,0 | 8,3 |
| Ns / Nc | 1,2 | 1,1 | 2,5 | 3,9 | 4,0 | 14,6 |

A continuació veurem dues preguntes que ja s'havien realitzat en les darreres edicions que fan referència a l'economia i la cerca de feina. S'ha de tenir en compte en aquesta ocasió que l'atur és més esmentat que en les anteriors edicions.

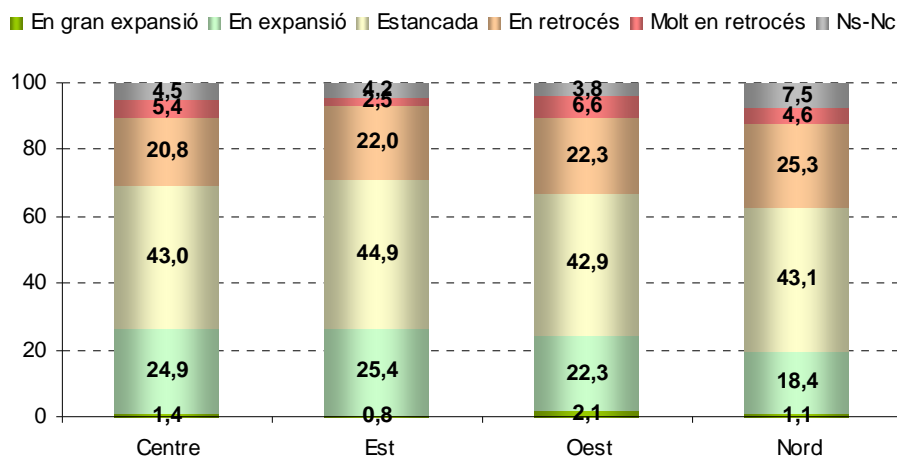
Pel que fa a la situació econòmica, **augmenta** el nombre d'entrevistats que considera que està **estancada**, situant-se al **43,3%** i **disminueix** el nombre d'entrevistats que creu que està **en expansió** fins al **22,6%**.

Gràfic 1.19
Situació econòmica de Mataró (Evolució 2004 - 2008)



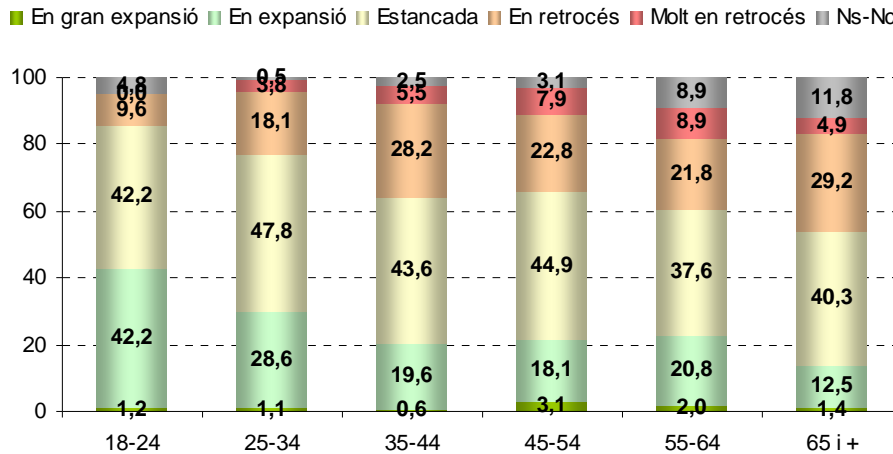
No hi ha grans diferències d'opinió sobre aquest tema entre les diferents zones de Mataró. Es mostren **lleugerament més pessimistes** els de la zona **Nord (25,3% en retrocés)** i **lleugerament més optimistes** els de les zones **Est (25,4% en expansió)** i **Centre (24,9%)**.

Gràfic 1.20
Situació econòmica de Mataró segons zona



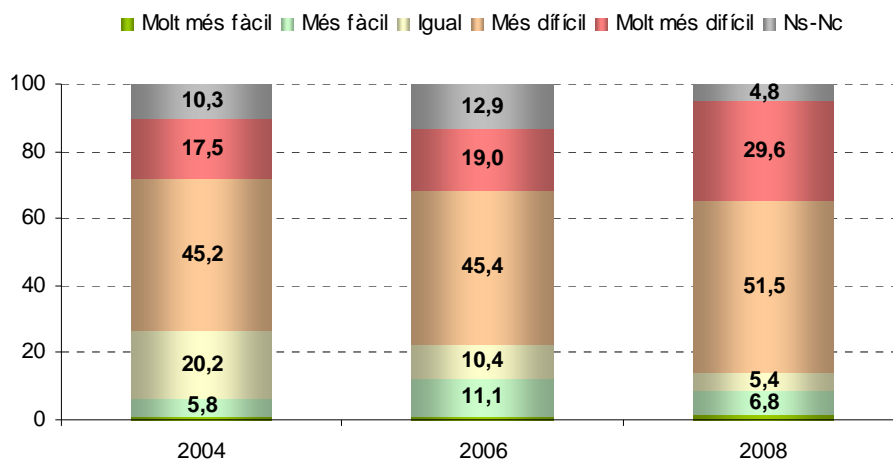
En canvi, per edats sí que s'observen diferències significatives. Els que mostren **més optimisme** són els **més joves (43,4% en expansió o en gran expansió)** i els d'**entre 25 i 34 anys (29,7%)** i els que es mostren **més pessimistes** són els que tenen **entre 35 i 44 anys (34,7% en retrocés o en gran retrocés)** i els **més grans (34,1%)**.

Gràfic 1.21
Situació econòmica de Mataró segons edat



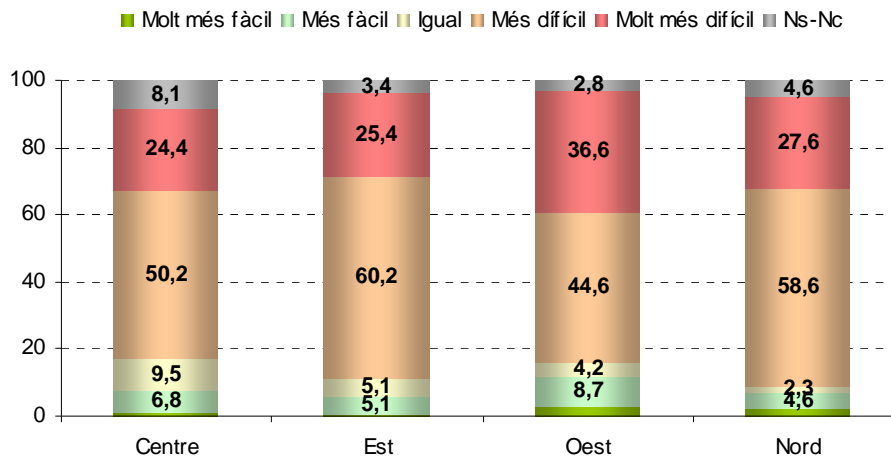
La facilitat per trobar feina sí que ha experimentat un canvi important respecte les edicions anteriors, coherentment amb l'increment de percepció de l'atur com a problema. **Han augmentat** tant els que consideren que és **més difícil** trobar feina com els que consideren que és **molt més difícil** fins a situar-se **en conjunt** en el **81,1%**.

Gràfic 1.22
Facilitat per trobar feina a Mataró (Evolució 2004 - 2008)



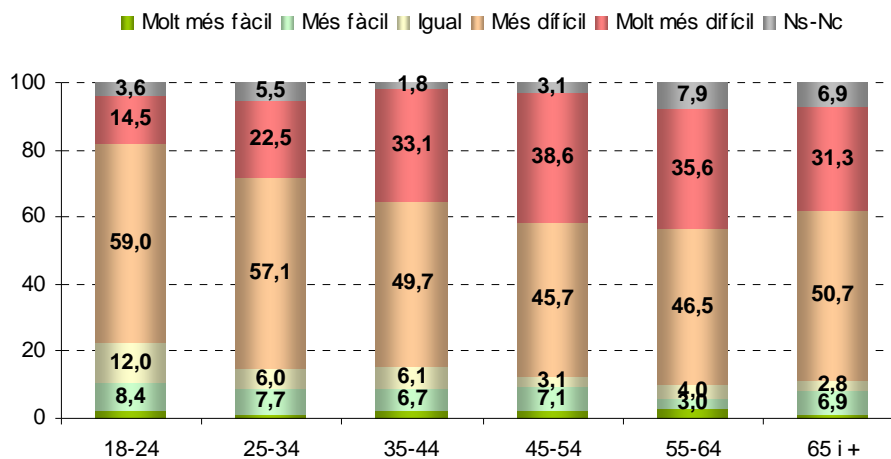
En aquesta pregunta sí que observem diferències segons la zona on viuen els entrevistats. Les zones on **més** entrevistats creuen que trobar feina és **més difícil o molt més difícil** són la zona **Nord (86,2%)** i la zona **Est (85,6%)**, tot i que, la zona on **més** entrevistats es situen a l'extrem **molt més difícil** és la zona **Oest (36,6%)**.

Gràfic 1.23
Facilitat per trobar feina a Mataró segons zona



Per edats també veiem forces diferències. Els que més diuen en conjunt que és **més difícil o molt més difícil** trobar feina a Mataró són els d'entre **45 i 54 anys (84,3%)** que són també els que **més** esmenten que és **molt més difícil (38,6%)**.

Gràfic 1.24
Facilitat per trobar feina a Mataró segons edat



CONCLUSIONS - Capítol 1

- El 75,9% d'entrevistats se sent molt o bastant satisfet de viure a Mataró. Els més satisfets són els més grans (84,8%), les dones (81,8%) i els del Centre (79,7%).
- La percepció de millora del municipi ha disminuït respecte les edicions anteriors situant-se al 52,9% i la d'empitjorament es situa en el 27,3%. Els que més creuen que ha millorat són els del Nord (63,8%) i els més joves (62,7%) i els que més creuen que ha empitjorat són els de l'Est (33,9%) i els d'entre 55 i 64 anys (32,7%).
- Pel que fa al futur també ha disminuït considerablement l'expectativa de millora (37,8%) i ha augmentat la d'empitjorament (26,8%). Els que més creuen que millorarà són els més joves (62,7%), els d'entre 25 i 34 anys (46,2%) i els de la zona Nord (44,8%) i els que més creuen que empitjorarà són els d'entre 45 i 54 anys (37%) i els de l'Oest (32,1%).
- Els problemes més greus de Mataró són, segons els entrevistats, la immigració (27,6%), l'atur (20,3%), la seguretat ciutadana (12,3%) i la circulació (11%). El problema que més augmenta respecte edicions anteriors és l'atur. La immigració preocupa més als entrevistats d'entre 45 i 54 anys (38,6%), el de la zona Oest (36,6%), els d'entre 55 i 64 anys (35,6%) i els de l'Est (34,7%). L'atur preocupa més als d'entre 45 i 54 anys (26,8%), als d'entre 35 i 44 anys (25,2%) i als de la zona Oest (24%).
- A nivell de barri es manté la immigració com a principal problema (14,2%), però en aquest cas acompanyat de l'aparcament (11,8%), la neteja (11,1%) i la circulació (4,3%). Un 20,4% creu que no hi ha cap problema. A la zona Est esmenten clarament més la immigració (32,2%) i la inseguretat (16,9%), a la zona Oest també immigració (18,8%) i seguretat ciutadana (15,3%) però amb menys incidència. A les zones centre i Nord el que més esmenten és que no hi ha cap problema.

- La percepció del propi barri respecte el conjunt de la ciutat es manté al 44,1% que creu que està millor, per un 26,5% que creu el contrari. Els que més creuen que estan pitjor que el conjunt són els de la zona Est (43,2%) i els d'entre 35 i 44 anys (34,4%). I els que més creuen que estan millor els del Centre (52,5%), Nord (52,3%) i els d'entre 25 i 34 anys (51,6%).
- Segons els entrevistats, els aspectes més positius de Mataró són la platja i el mar (16,8%), la situació geogràfica (13,4%) i que hi ha de tot (10%). Platja i mar és més esmentat pels més joves (27,7%) i els d'entre 25 i 34 anys (21,4%) i la situació geogràfica pels del Centre (21,3%) i els d'entre 25 i 34 anys (17,6%).
- El 25,5% creu que Mataró és una ciutat comercial, el 24,8% que és de serveis i el 23% que és residencial. Els que més creuen que és de serveis són els que tenen entre 35 i 44 anys (31,9%) i els que més creuen que és residencial els més joves (32,5%).
- Ha augmentat el nombre d'entrevistats que creu que la situació econòmica de Mataró està estancada (43,3%) i disminueix el nombre dels que creuen que està en expansió (22,6%). Els més optimistes són els més joves (43,4% en expansió o en gran expansió) i els més pessimistes els d'entre 35 i 44 anys (34,7% en retrocés o en gran retrocés).
- Els que consideren que trobar feina a Mataró és més difícil o molt més difícil han augmentat fins al 81,1%. Els que més ho creuen són els de la zona Nord (86,2%) i els de la Zona Est (85,6%).

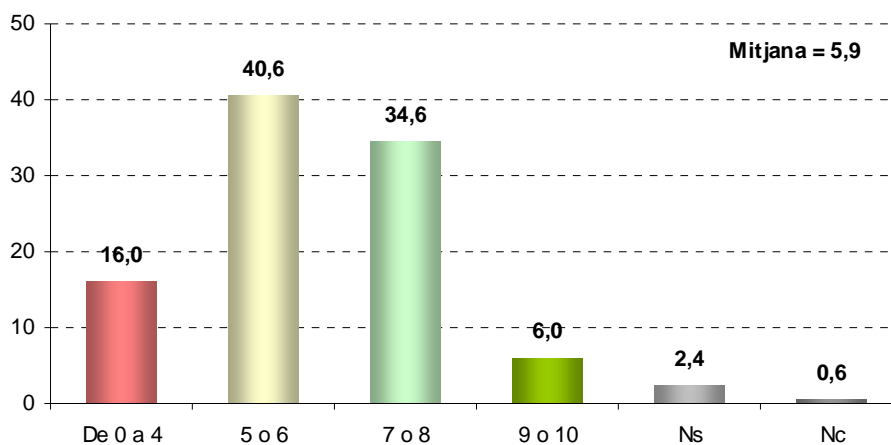
Capítol II

GESTIÓ MUNICIPAL

Capítol II - GESTIÓ MUNICIPAL

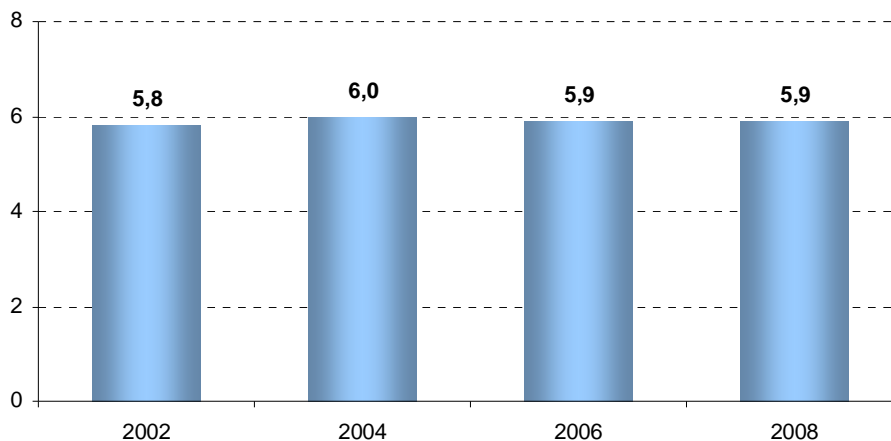
El **40,6%** d'entrevistats atorga un **cinc** o un **sis** a la gestió de l'actual ajuntament de Mataró, el **34,6%** li atorga un **set** o un **vuit**, el **6%** un **nou** o un **deu** i el **16%** el **suspèn**. Aquestes valoracions fan que de **mitjana** la valoració que fan els entrevistats de la gestió municipal es trobi en el **5,9**.

Gràfic 2.1
Valoració de la gestió municipal



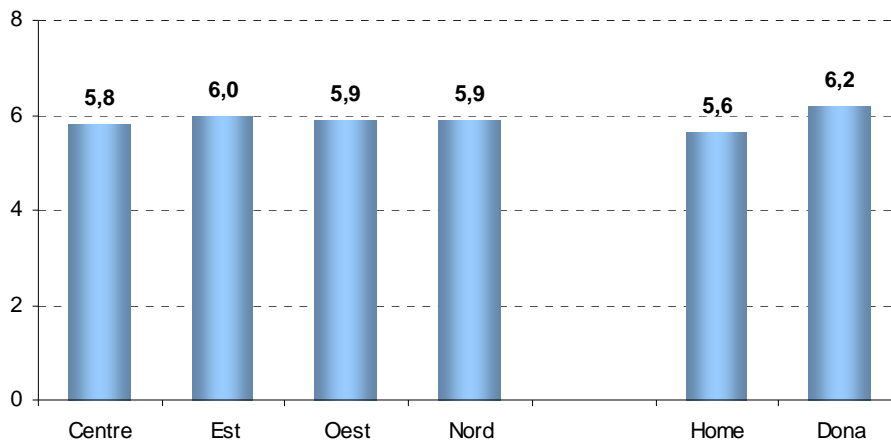
Si comparem els resultats amb les edicions anteriors de l'estudi veurem que la valoració de la gestió de l'ajuntament **es manté** en uns **nivells molt similars**.

Gràfic 2.2
Mitjana de la valoració de la gestió municipal (Evolució 2002 - 2008)



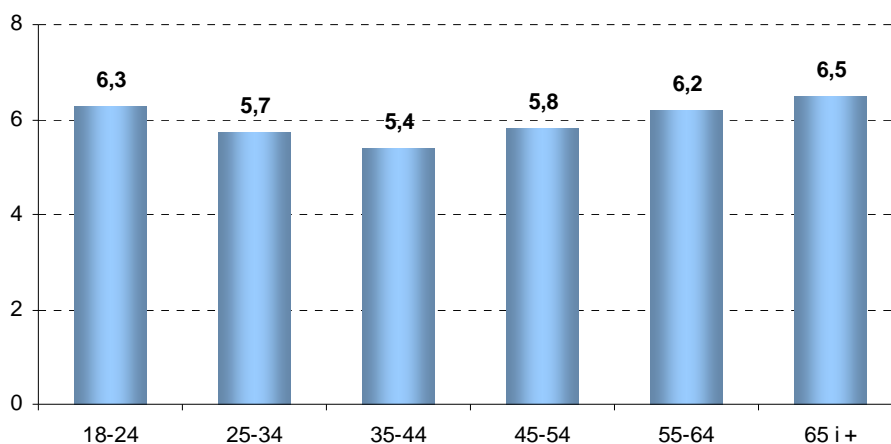
Totes les zones de Mataró valoren de forma **similar** la gestió de l'ajuntament. En canvi, les **dones (6,2)** valoren **millor** que els **homes (5,6)** la gestió que es duu a terme.

Gràfic 2.3
Mitjana de la valoració de la gestió municipal segons zona i sexe



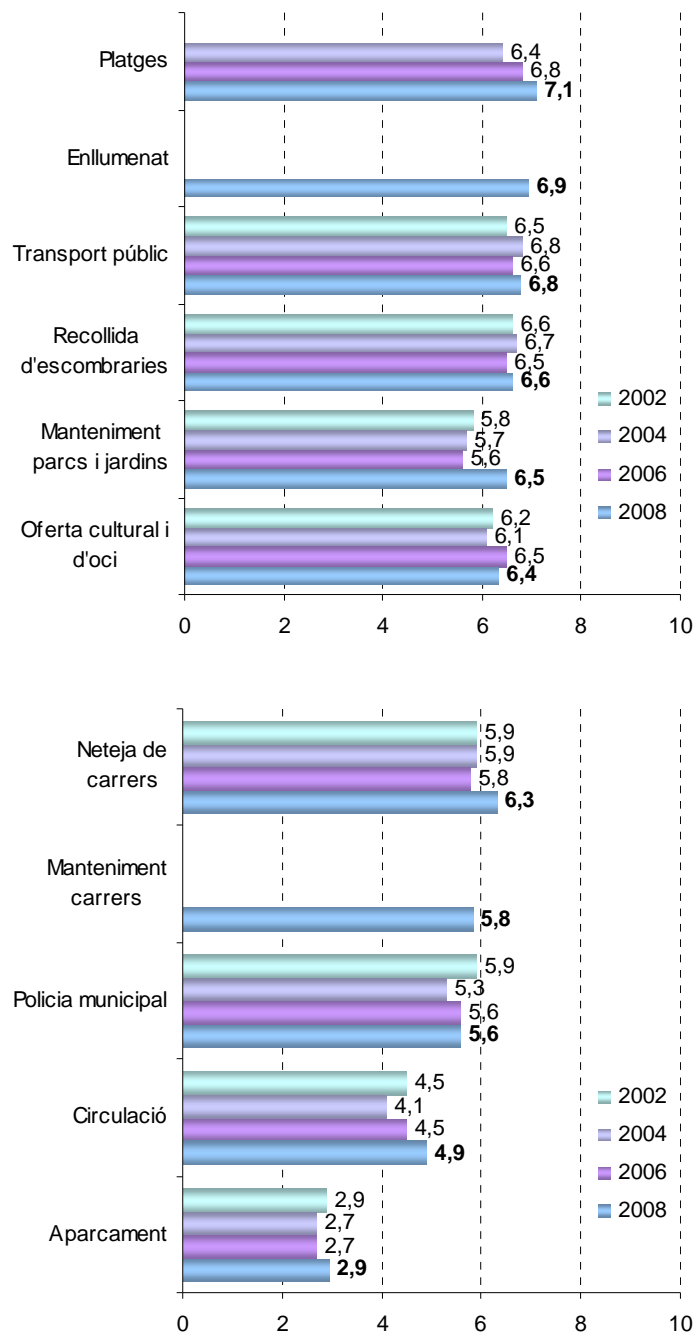
Els entrevistats que **millor** valoren la gestió municipal són, per una banda els **més grans (6,5)** i per l'altre els **més joves (6,3)**. Els que es situen en el punt contrari, i per tant són **més crítics** amb la gestió municipal són els d'**entre 35 i 44 anys (5,4)**.

Gràfic 2.4
Mitjana de la valoració de la gestió municipal segons edat



Pel que fa als diferents àmbits de gestió preguntats, els **més ben valorats** són: les **platges (7,1)**, l'**enllumenat (6,9)** i el **transport públic (6,8)**. Els que són clarament **menys ben valorats**, i es situen en tots dos casos per sota de l'aprovat, són l'**aparcament (2,9)** i la **circulació (4,9)**. Respecte les edicions anteriors, **tots es mantenen** en uns nivells similars o **milloren** la seva puntuació. El cas més destacat és el del **manteniment de parcs i jardins** que **ha millorat en gairebé un punt**.

Gràfics 2.5 i 2.6
Mitjana de valoració dels diferents àmbits de gestió (Evolució 2002 - 2008)



Les úniques diferències en la valoració dels diferents àmbits de gestió municipal segons la zona on viuen els entrevistats les trobem en dos àmbits concrets. Per una banda, el **manteniment de carrers és menys ben valorat** pels de la zona **Est (5,4%)** i per l'altra, l'**aparcament el valoren millor** els de la zona **Centre (3,4)** i el valoren **pitjor** els de la zona **Oest (2,6)**. Segons el sexe veiem que les **dones (6)** valoren **millor la policia municipal** que els **homes (5,2)**.

Taula 2.1
Mitjana de valoració dels diferents àmbits de gestió segons zona i sexe

| | Centre | Est | Oest | Nord | Home | Dona |
|-----------------------------|--------|-----|------|------|------|------|
| Platges | 6,9 | 7,3 | 7,0 | 7,2 | 7,0 | 7,1 |
| Enllumenat | 6,7 | 7,0 | 7,0 | 7,0 | 6,9 | 7,0 |
| Transport públic | 6,7 | 6,6 | 6,9 | 6,9 | 6,8 | 6,8 |
| Recollida d'escombraries | 6,5 | 6,2 | 6,8 | 6,9 | 6,5 | 6,7 |
| Manteniment parcs i jardins | 6,4 | 6,4 | 6,5 | 6,7 | 6,5 | 6,5 |
| Oferta cultural i d'oci | 6,3 | 6,2 | 6,5 | 6,4 | 6,2 | 6,6 |
| Neteja de carrers | 6,1 | 6,0 | 6,4 | 6,6 | 6,3 | 6,2 |
| Manteniment carrers | 5,9 | 5,4 | 5,8 | 6,1 | 5,8 | 5,9 |
| Policia municipal | 5,6 | 5,6 | 5,5 | 5,8 | 5,2 | 6,0 |
| Circulació | 4,7 | 4,9 | 4,8 | 5,2 | 4,8 | 5,0 |
| Aparcament | 3,4 | 2,7 | 2,6 | 3,0 | 3,0 | 2,9 |

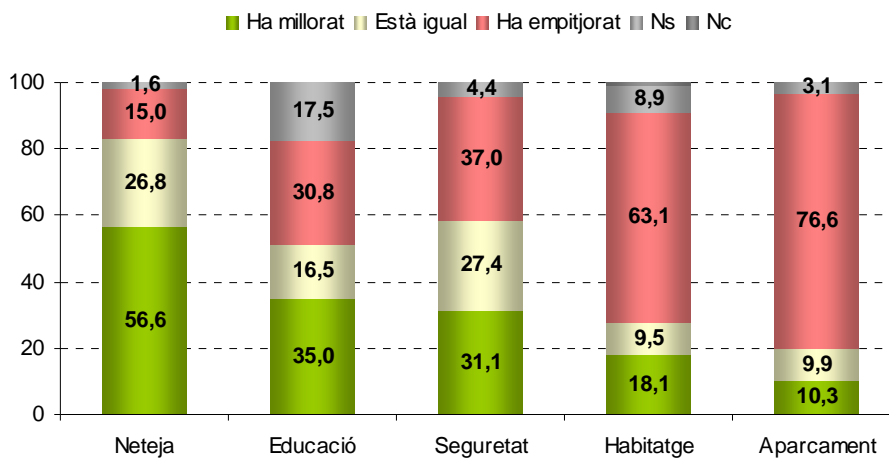
Segons l'edat dels entrevistats, observem per una banda que els **més joves** i els **més grans** valoren la **majoria d'àmbits de gestió millor** que la resta i per l'altra que alguns grups d'edat valoren pitjor alguns àmbits concrets. Així, l'**enllumenat el valoren pitjor** els d'**entre 35 i 54 anys (6,6)**, el **transport públic (6,4)** i la **recollida d'escombraries (6,3)** els d'**entre 25 i 34 anys**, el **manteniment de parcs i jardins** els d'**entre 55 i 64 anys (6)**, l'**oferta cultural i d'oci (6)** i la **policia municipal (5,1)** els d'**entre 35 i 44 anys** i la **neteja de carrers (5,8)** i el **manteniment de carrers (5,3)** els d'**entre 45 i 54 anys**.

Taula 2.2
Mitjana de valoració dels diferents àmbits de gestió segons edat

| | 18-24 | 25-34 | 35-44 | 45-54 | 55-64 | 65 i + |
|-----------------------------|-------|-------|-------|-------|-------|--------|
| Platges | 7,3 | 6,8 | 7,1 | 7,0 | 6,9 | 7,6 |
| Enllumenat | 7,3 | 6,7 | 6,6 | 6,6 | 7,2 | 7,5 |
| Transport públic | 6,5 | 6,4 | 6,7 | 6,8 | 7,1 | 7,3 |
| Recollida d'escombraries | 7,1 | 6,3 | 6,4 | 6,4 | 6,6 | 7,2 |
| Manteniment parcs i jardins | 7,1 | 6,7 | 6,4 | 6,2 | 6,0 | 6,6 |
| Oferta cultural i d'oci | 6,5 | 6,2 | 6,0 | 6,3 | 6,6 | 6,9 |
| Neteja de carrers | 6,7 | 6,3 | 6,1 | 5,8 | 6,0 | 6,8 |
| Manteniment carrers | 6,1 | 5,9 | 5,6 | 5,3 | 5,7 | 6,6 |
| Policia municipal | 5,7 | 5,4 | 5,1 | 5,7 | 5,4 | 6,4 |
| Circulació | 5,6 | 4,8 | 4,7 | 4,6 | 4,6 | 5,3 |
| Aparcament | 3,6 | 2,7 | 2,7 | 2,8 | 2,7 | 3,4 |

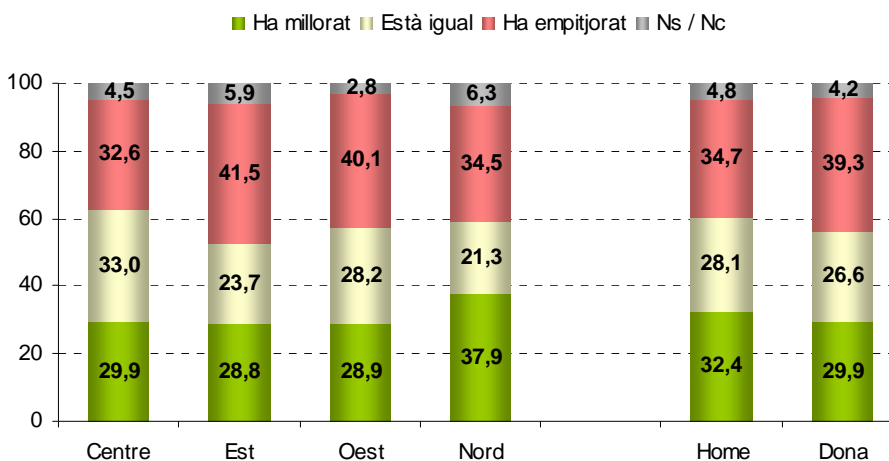
Aquest any també s'ha introduït una pregunta per tal de copsar la percepció dels entrevistats sobre cinc àmbits de gestió concrets: seguretat, neteja, aparcament, habitatge i educació. Aquests cinc àmbits formen tres grups diferenciats. En primer lloc, trobem la **neteja** que la majoria d'entrevistats (**56,6%**) considera que **ha millorat** en els darrers dos anys. En segon lloc, hi ha l'**educació** i la **seguretat** que al voltant d'una **tercera part** creu que **han millorat**, una altra **tercera part** que **han empitjorat** i la resta no es posicionen. Finalment, trobem els àmbits en que una gran majoria creu que **han empitjorat** que són l'**habitatge (63,1%)** i l'**aparcament (76,6%)**.

Gràfic 2.7
Evolució de cinc àmbits de gestió concrets



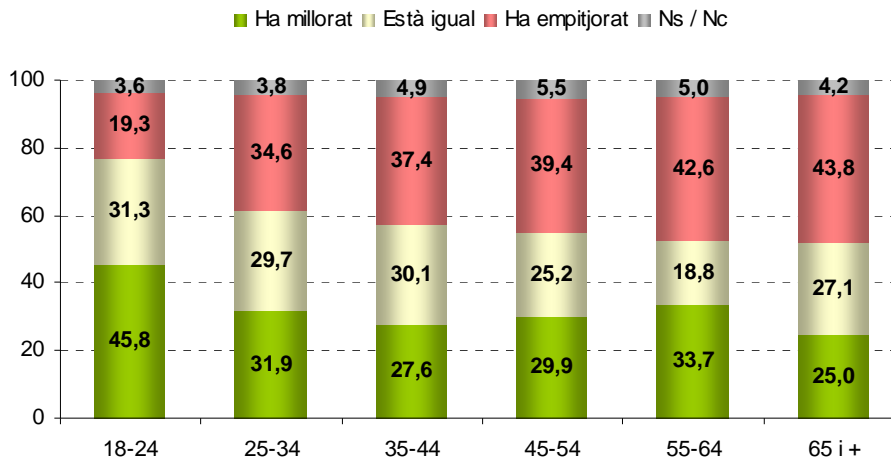
Els que **més** creuen que la gestió de la seguretat **ha millorat** són els de la zona **Nord (37,9%)** i els que més creuen que **ha empitjorat** són els de la zona **Est (41,5%)** i les **dones (39,3%)**.

Gràfic 2.8
Evolució de la gestió de la seguretat segons zona i sexe



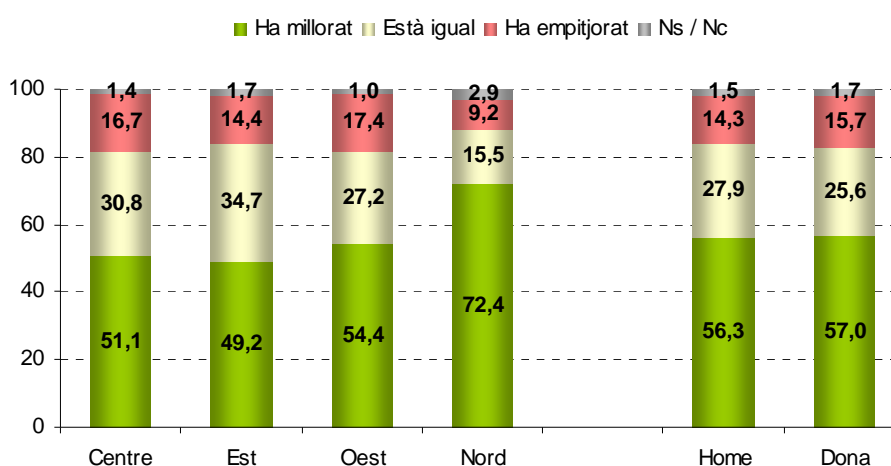
Segons l'edat dels entrevistats observem una clara relació directa. Així, els que **més** creuen que la gestió de la seguretat **ha millorat** en els darrers dos anys són els **més joves (45,8%)** i els que més creuen que **ha empitjorat** són els **més grans (43,8%)**.

Gràfic 2.9
Evolució de la gestió de la seguretat segons edat



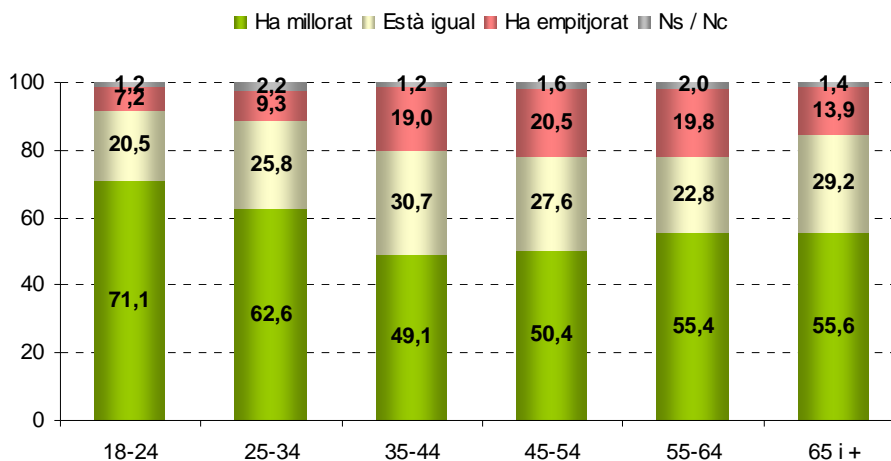
A la zona **Nord** és on **més** entrevistats creuen que la gestió de la neteja a Mataró **ha millorat (72,4%)**. Per contra, a la zona **Est** és on **menys** entrevistats diuen que la gestió de la neteja **ha millorat (49,2%)**.

Gràfic 2.10
Evolució de la gestió de la neteja segons zona i sexe



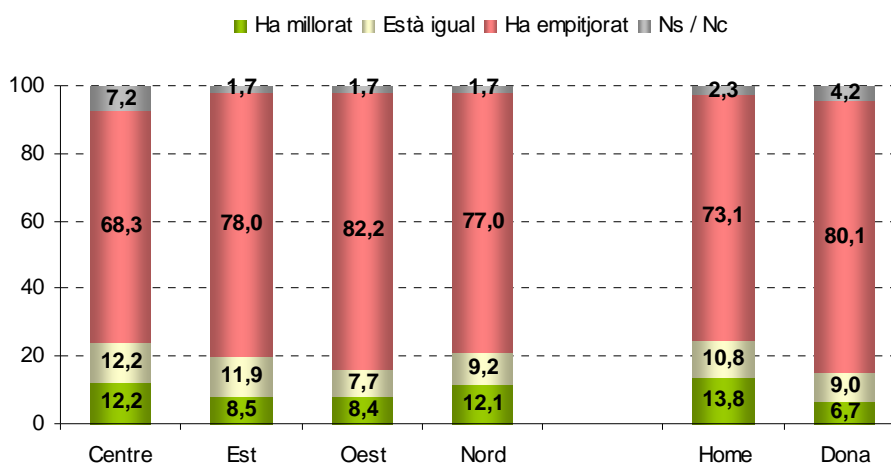
Els **més joves** tornen a ser els **més optimistes** amb l'evolució que ha experimentat la gestió de la neteja a Mataró (**71,1% ha millorat**). En aquest àmbit els d'**entre 25 i 34 anys** també es mostren més optimistes que la resta (**62,6% ha millorat**). Els que per contra es mostren **menys optimistes** són els d'**entre 35 i 44 anys (49,1% ha millorat, 19% ha empitjorat)** i els que tenen **entre 45 i 54 anys (50,4% ha millorat, 20,5% ha empitjorat)**.

Gràfic 2.11
Evolució de la gestió de la neteja segons edat



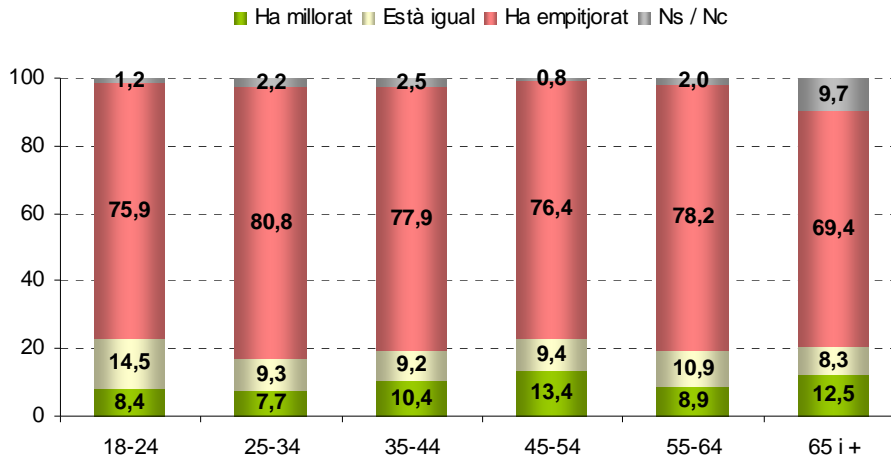
Els que **més** creuen que la gestió de l'aparcament **ha empitjorat** en els darrers dos anys a Mataró són els de la zona **Oest (82,2%)** i les **dones (80,1%)**. Els que **menys** ho creuen són els de la zona **Centre (68,3%)** i els **homes (73,1%)**.

Gràfic 2.12
Evolució de la gestió de l'aparcament segons zona i edat



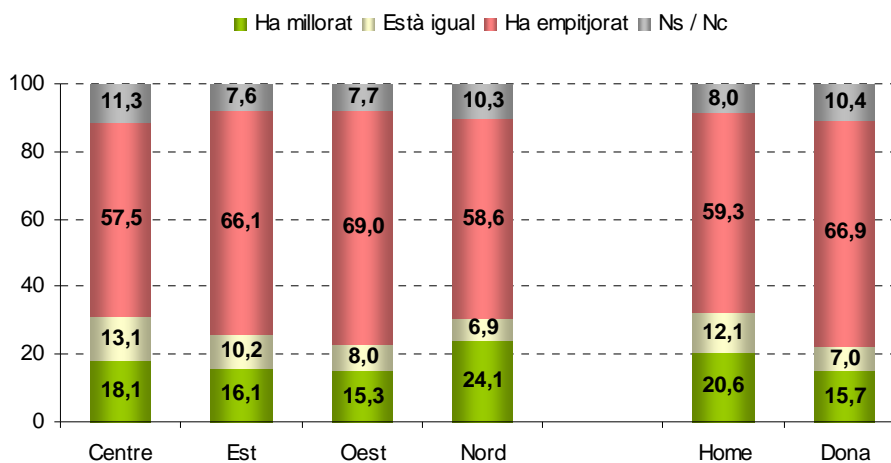
En aquesta ocasió els entrevistats que tenen **entre 25 i 34 anys** són els que **més** creuen que la gestió de l'aparcament **ha empitjorat (80,8%)**, mentre els que **menys** ho creuen són els **més grans (69,4%)**.

Gràfic 2.13
Evolució de la gestió de l'aparcament segons edat



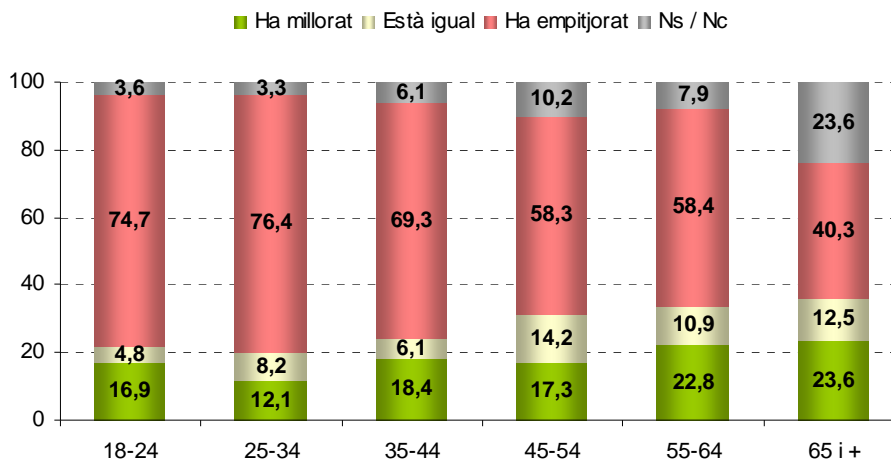
Els que **més** creuen que la gestió de l'habitatge **ha millorat** són els de la zona **Nord (24,1%)** i els **homes (20,6%)**. Per contra, els que **més** creuen que la gestió de l'habitatge **ha empitjorat** en els darrers dos anys són els de la zona **Oest (69%)**, les **dones (66,9%)** i els de la zona **Est (66,1%)**.

Gràfic 2.14
Evolució de la gestió de l'habitatge segons zona i sexe



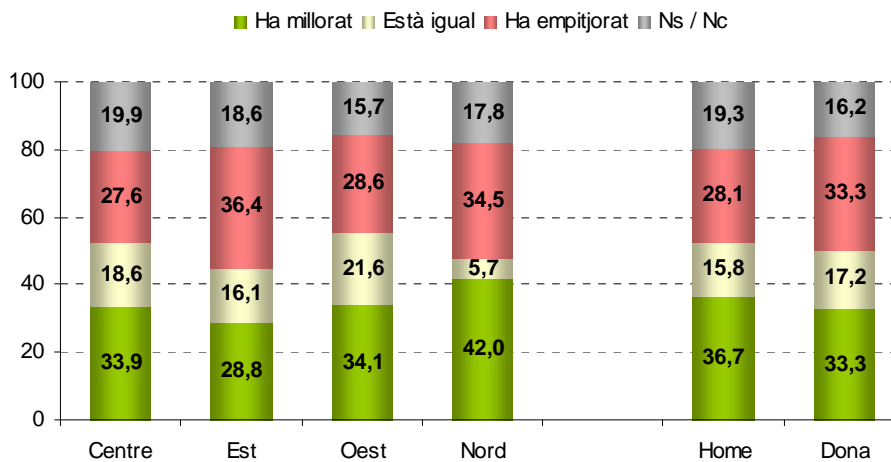
La relació entre l'edat dels entrevistats i la percepció d'empitjorament de la gestió de l'habitatge en els darrers dos anys a Mataró és inversament proporcional. Així, els **més joves** i els d'**entre 25 i 34 anys** són els que **més** creuen que la gestió de l'habitatge **ha empitjorat (74,7% i 76,4% respectivament)**, i els que **menys** ho creuen són els entrevistats **més grans (40,3%)**.

Gràfic 2.15
Evolució de la gestió de l'habitatge segons edat



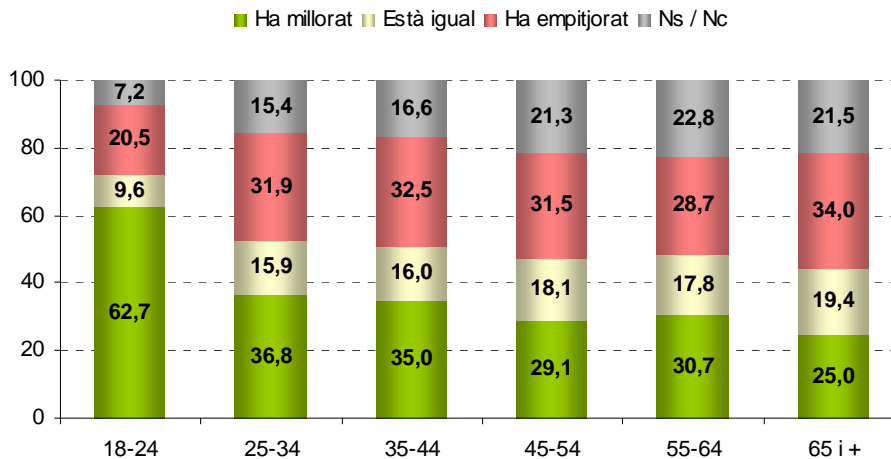
Els que **més** creuen que la gestió de l'educació **ha millorat** en els darrers dos anys a Mataró tornen a ser els de la zona **Nord (42%)**, però **ahora** són també dels que **més** diuen l'**opció contrària (34,5%)**, és a dir són els que més es posicionen tant en un sentit com en un altre. Els que **més** creuen que **ha empitjorat** i **menys** que **ha millorat** són els de la zona **Est (36,4% ha empitjorat, 28,8% ha millorat)**.

Gràfic 2.16
Evolució de la gestió de l'educació segons zona i sexe



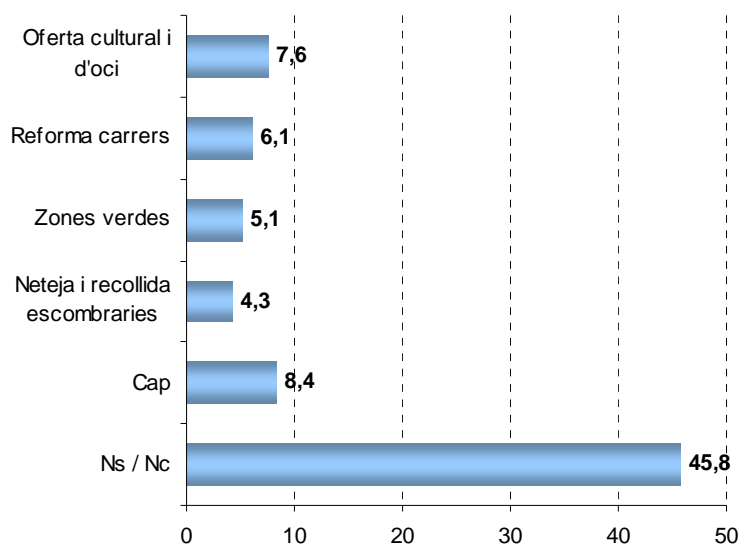
Finalment, els que **més** creuen, i a molta distància de la resta de grups d'edat, que la gestió de l'educació **ha millorat** en els darrers dos anys a Mataró són els **més joves (62,7%)**. Per contra, els que **més** creuen que **ha empitjorat** són els **més grans (34%)**.

Gràfic 2.17
Evolució de la gestió de l'educació segons edat



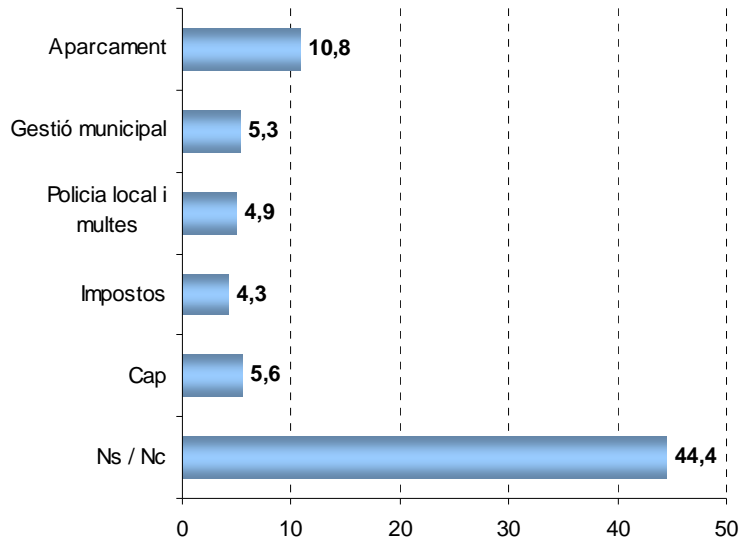
Les actuacions positives de l'Ajuntament concretes que els entrevistats més recorden són les relacionades amb l'**oferta cultural i d'oci (7,6%)**, les **reformes als carrers i places (6,1%)** i les **zones verdes (5,1%)**. Prop de la meitat d'entrevistats **no sap** dir alguna actuació positiva i el **8,4%** diu que no n'ha fet **cap**.

Gràfic 2.18
Actuacions concretes de l'Ajuntament positives (Suma de les dues respostes)



Les actuacions relacionades amb l'**aparcament** són les que més entrevistats esmenten de forma espontània com a negatives (**10,8%**). A certa distància trobem accions de **gestió municipal (5,3%)** i relacionades amb la **policia local i les multes (4,9%)**. Altre cop, **prop de la meitat d'entrevistats no sap** dir una actuació negativa i el **5,6%** diu que no n'ha fet **cap**.

Gràfic 2.19
Actuacions concretes de l'Ajuntament negatives (Suma de les dues respostes)



Pel que fa a les actuacions negatives realitzades per l'Ajuntament sí que s'observen diferències tant segons la zona on resideixen els entrevistats com segons la seva edat.

Segons la zona veiem que les actuacions relacionades amb l'**aparcament** són més esmentades pels que viuen a les zones **Est (14,4%)** i **Nord (14,4%)**. Per altra banda els residents a la zona **Centre** són els que més diuen que l'Ajuntament no ha realitzat **cap** actuació que considerin negativa (**8,6%**).

Taula 2.3
Actuacions concretes de l'Ajuntament negatives (Suma de les dues respostes) segons zona

| | Centre | Est | Oest | Nord |
|------------------------|--------|------|------|------|
| Aparcament | 7,7 | 14,4 | 9,4 | 14,4 |
| Gestió municipal | 5,4 | 5,9 | 5,6 | 4,0 |
| Policia local i multes | 4,1 | 2,5 | 6,3 | 5,2 |
| Impostos | 4,1 | 1,7 | 5,9 | 3,4 |
| Cap | 8,6 | 6,8 | 2,8 | 5,7 |
| Ns / Nc | 42,5 | 45,8 | 46,3 | 42,5 |

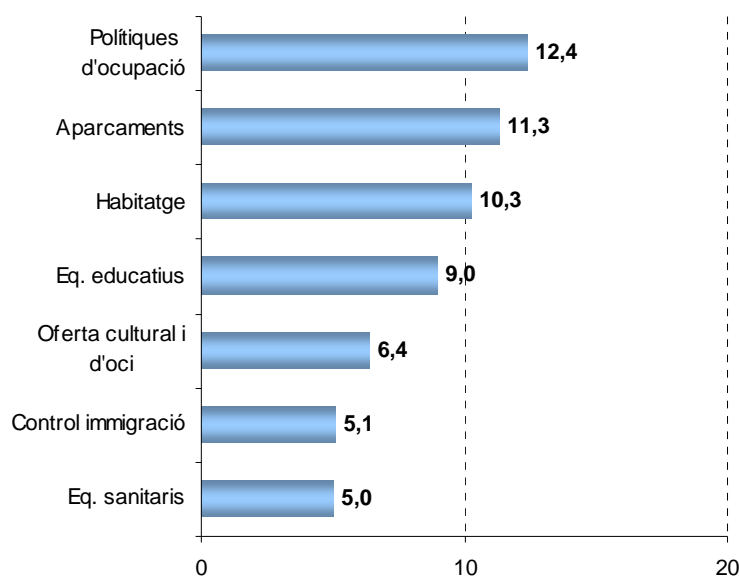
Segons l'edat dels entrevistats veiem que les actuacions relacionades amb l'**aparcament** són més esmentades pels **més joves (15,7%)** i els que tenen **entre 25 i 34 anys (14,8%)**. Les relacionades amb la **gestió municipal** són més esmentades pels que tenen **entre 55 i 64 anys (9,9%)**, les relacionades amb **impostos** també pels que tenen **entre 55 i 64 anys (9,9%)** i els d'**entre 35 i 44 anys (7,4%)**. Finalment, que l'Ajuntament no ha realitzat **cap** actuació negativa és més esmentat pels **més grans (13,9%)**.

Taula 2.4
Actuacions concretes de l'Ajuntament negatives (Suma de les dues respostes) segons edat

| | 18-24 | 25-34 | 35-44 | 45-54 | 55-64 | 65 i + |
|------------------------|-------------|-------------|------------|-------|------------|-------------|
| Aparcament | 15,7 | 14,8 | 12,9 | 7,1 | 9,9 | 4,2 |
| Gestió municipal | 1,2 | 4,4 | 6,7 | 4,7 | 9,9 | 4,2 |
| Polícia local i multes | 2,4 | 4,9 | 7,4 | 3,9 | 4,0 | 4,9 |
| Impostos | 1,2 | 2,7 | 7,4 | 3,1 | 9,9 | 1,4 |
| Cap | 4,8 | 6,0 | 1,8 | 3,9 | 2,0 | 13,9 |
| Ns / Nc | 50,6 | 47,3 | 35,0 | 44,1 | 37,6 | 52,8 |

L'índex de respostes augmenta en la pregunta sobre els projectes més necessaris pel futur de Mataró. Els projectes més esmentats són fer **polítiques d'ocupació (12,4%)**, **aparcaments (11,3%)**, **habitatge (10,3%)** i **equipaments educatius (9%)**. En un segon terme també apareixen l'**oferta cultural i d'oci (6,4%)**, el **control de la immigració (5,1%)** i els **equipaments sanitaris (5%)**.

Gràfic 2.20
Projecte més necessari pel futur de Mataró (Suma de les dues respostes)



Els residents a la zona **Est** esmenten més que la resta d'entrevistats com a projectes més necessaris de Mataró els **equipaments educatius (12,7%)** i el **control de la immigració (15,3%)**. Els residents a la zona **Oest** esmenten més l'**habitatge (14,3%)** i a la zona **Nord** els **aparcaments (17,8%)**.

Per altra banda, les **dones** esmenten més com a projectes necessaris per Mataró l'**habitatge (13,4%)** i els **equipaments educatius (12,7%)**.

*Taula 2.5
Projecte més necessari pel futur de Mataró (Suma de les dues respostes) segons zona i sexe*

| | Centre | Est | Oest | Nord | Home | Dona |
|-------------------------|--------|-------------|-------------|-------------|------|-------------|
| Polítiques d'ocupació | 11,8 | 11,9 | 12,2 | 13,8 | 12,8 | 11,9 |
| Aparcaments | 9,0 | 8,5 | 10,1 | 17,8 | 10,6 | 11,9 |
| Habitatge | 7,2 | 5,1 | 14,3 | 10,9 | 7,0 | 13,4 |
| Eq. educatius | 6,3 | 12,7 | 9,8 | 8,6 | 5,3 | 12,7 |
| Oferta cultural i d'oci | 7,2 | 4,2 | 5,9 | 7,5 | 7,0 | 5,7 |
| Control immigració | 2,3 | 15,3 | 4,2 | 3,4 | 4,3 | 6,0 |
| Eq. sanitaris | 4,5 | 5,1 | 5,9 | 4,0 | 4,3 | 5,7 |

Els **més joves** esmenten més que la resta d'entrevistats com a projectes més necessaris per Mataró els **aparcaments (14,5%)**, l'**oferta cultural i d'oci (10,8%)**, el **transport públic (10,8%)** i el **control de la immigració (8,4%)**. Els que tenen **entre 25 i 34 anys** esmenten més l'**habitatge (14,8%)** i els que tenen **entre 35 i 44 anys** les **polítiques d'ocupació (19,6%)** i els **equipaments sanitaris (8%)**.

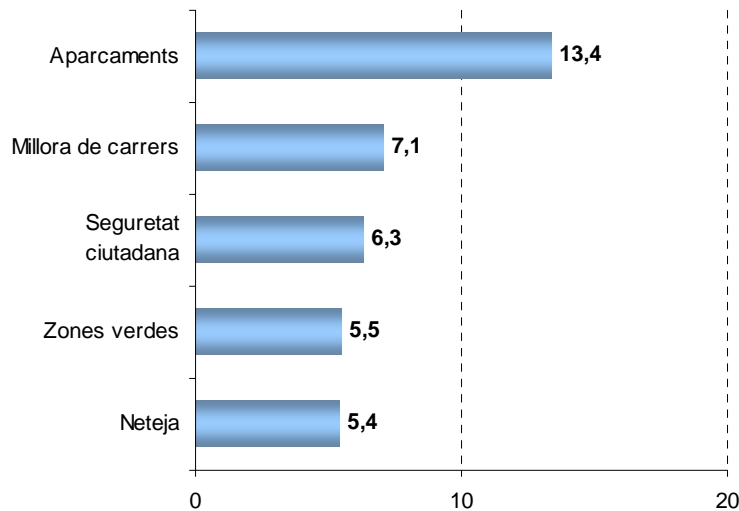
Els que tenen **entre 45 i 54 anys** també esmenten més les **polítiques d'ocupació (16,5%)** com a projecte més necessari per Mataró. Finalment, els que tenen **entre 55 i 64 anys** esmenten més que la resta els **equipaments educatius (12,9%)**.

*Taula 2.6
Projecte més necessari pel futur de Mataró (Suma de les dues respostes) segons edat*

| | 18-24 | 25-34 | 35-44 | 45-54 | 55-64 | 65 i + |
|-------------------------|-------------|-------------|-------------|-------------|-------------|--------|
| Polítiques d'ocupació | 7,2 | 8,8 | 19,6 | 16,5 | 11,9 | 8,3 |
| Aparcaments | 14,5 | 12,6 | 12,9 | 11,0 | 9,9 | 6,9 |
| Habitatge | 9,6 | 14,8 | 8,0 | 14,2 | 8,9 | 4,9 |
| Eq. educatius | 3,6 | 11,5 | 10,4 | 5,5 | 12,9 | 7,6 |
| Oferta cultural i d'oci | 10,8 | 6,6 | 5,5 | 8,7 | 7,9 | 1,4 |
| Control immigració | 8,4 | 5,5 | 4,3 | 5,5 | 2,0 | 5,6 |
| Eq. sanitaris | 2,4 | 3,3 | 8,0 | 4,7 | 4,0 | 6,3 |
| Transport públic | 10,8 | 4,4 | 6,1 | 2,4 | 5,0 | 2,8 |

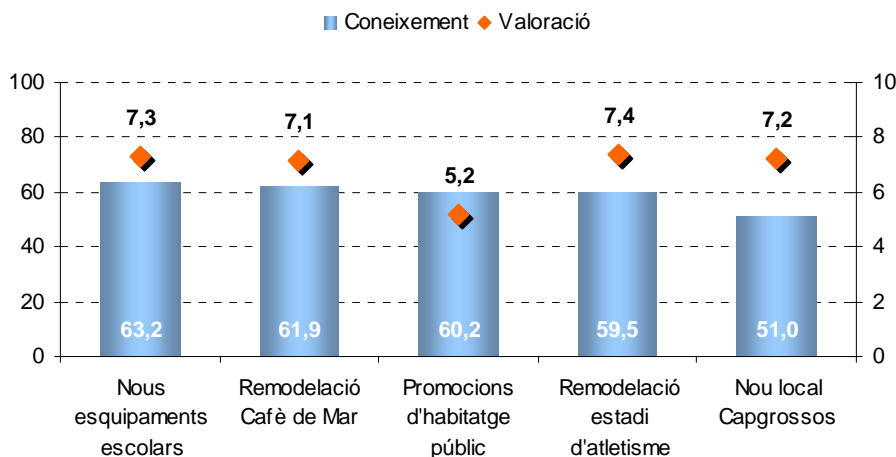
Quan centrem la prioritització de necessitats de cara al futur en el propi barri l'**aparcament** passa a ser el projecte més demanat (**13,4%**), a força distància de la resta de projectes. En un segon terme apareixen la **millora dels carrers (7,1%)**, la **seguretat ciutadana (6,3%)**, les **zones verdes (5,5%)** i la **neteja (5,4%)**. No s'observen diferències significatives en els diferents grups d'entrevistats.

Gràfic 2.21
Projecte més necessari pel futur del seu barri (Suma de les dues respostes)



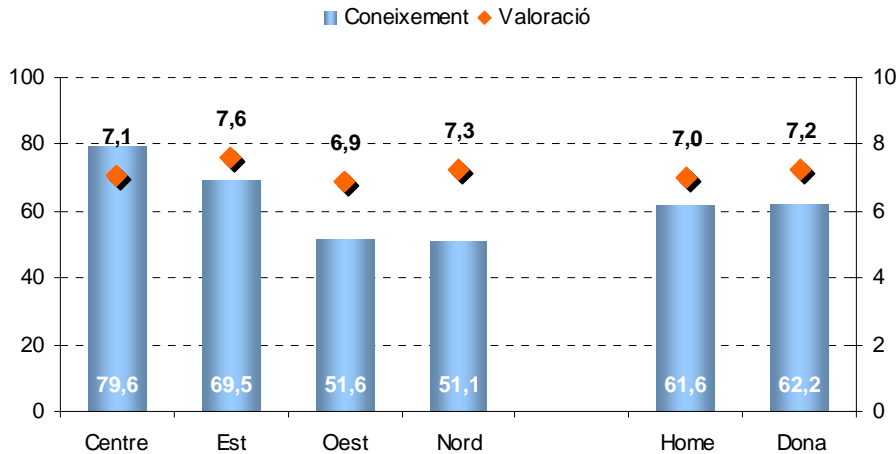
Preguntats per cinc actuacions concretes realitzades per l'Ajuntament, totes mostren uns nivells similars de coneixement, sent la **més coneguda els nous equipaments escolars (63,2%)** i la **menys el nou local dels Capgrossos (51%)**. L'única actuació puntuada **per sota del set** és la de les **promocions d'habitatge públic (5,2)**.

Gràfic 2.22
Coneixement i valoració d'actuacions



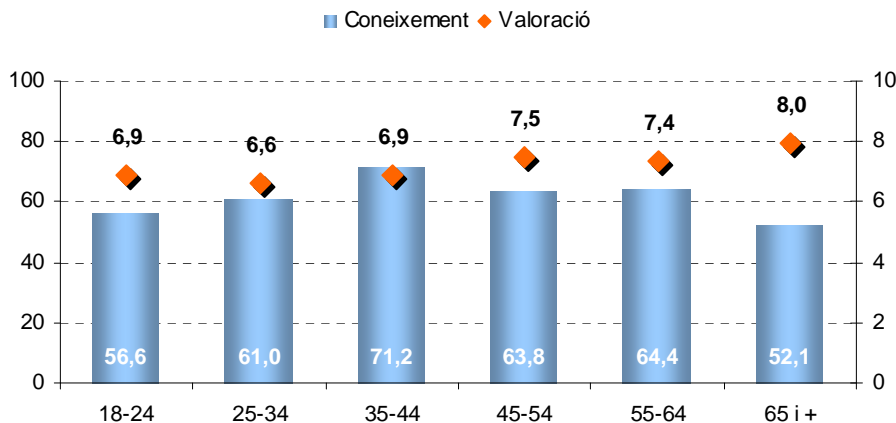
La primera de les actuacions preguntades, la remodelació del Cafè del Mar, és clarament **més coneguda** pels residents a la zona **Centre (79,6%)** i a la zona **Est (69,5%)**. A més, els residents a la zona **Est** són també els que **valoren millor** aquesta actuació (**7,6**).

Gràfic 2.23
Coneixement i valoració de la remodelació del Cafè del Mar segons zona i sexe



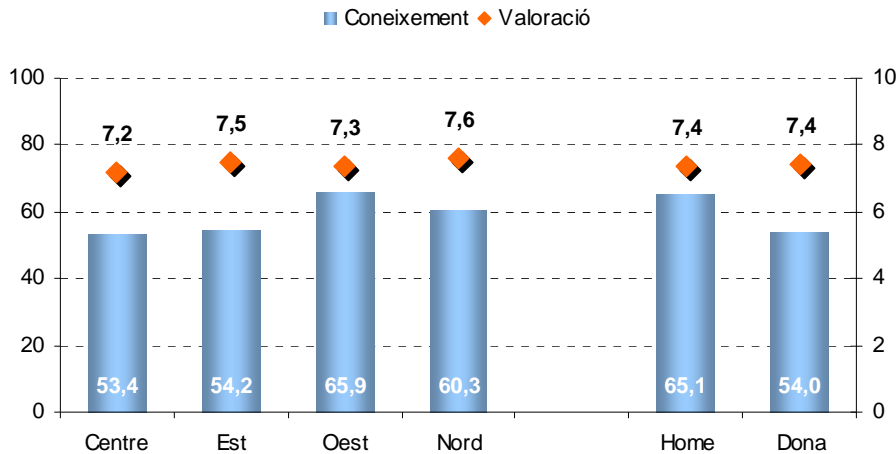
Per edats veiem que el **grau de coneixement** és **més elevat** en les franges d'edat mitjanes, especialment en el cas dels entrevistats que tenen **entre 35 i 44 anys (71,2%)**. En aquest cas, són els entrevistats que menys coneixen l'equipament, els **més grans**, els que el **valoren millor (8)**, seguits dels que tenen **entre 45 i 54 anys (7,5)** i dels que tenen **entre 55 i 64 anys (7,4)**. Els que es mostren **més crítics** són els que tenen **entre 25 i 34 anys** que el valoren amb un **6,6** de mitjana.

Gràfic 2.24
Coneixement i valoració de la remodelació del Cafè del Mar segons edat



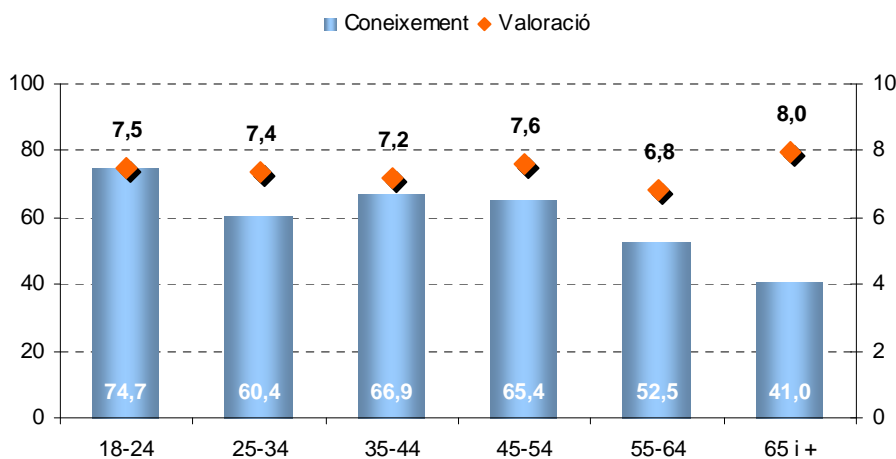
En el cas de la remodelació de l'estadi d'atletisme els que **més** la **coneixen** són els que viuen a la zona **Oest (65,9%)** i els **homes (65,1%)**, mentre els que **menys** la coneixen són els de la zona **Centre (53,4%)**, les **dones (54%)** i els de la zona **Est (54,2%)**. En canvi, pel que fa a la **valoració** d'aquesta actuació **no s'observen diferències** significatives ni segons zona ni segons sexe.

Gràfic 2.25
Coneixement i valoració de la remodelació de l'estadi d'atletisme segons zona i sexe



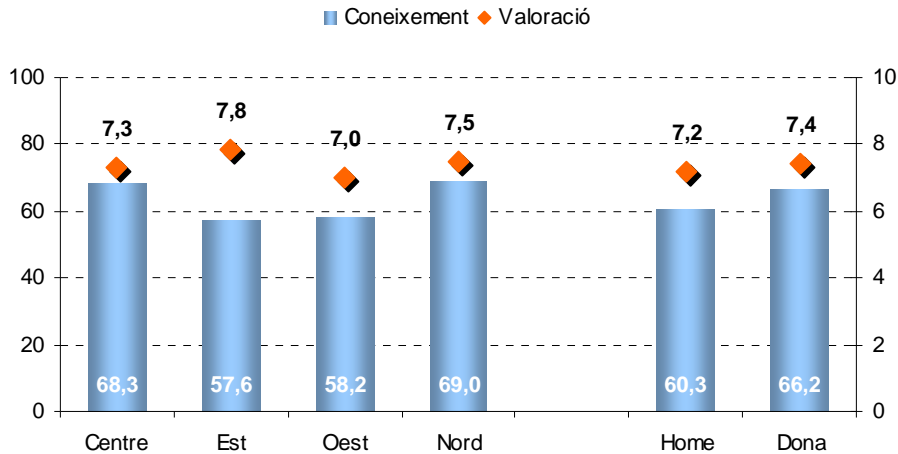
Els entrevistats **més joves** són clarament els que **més coneixen** la remodelació de l'estadi d'atletisme (**74,7%**), seguits dels que tenen **entre 35 i 44 anys (66,9%)** i els d'**entre 45 i 54 anys (65,4%)**. Per contra els que mostren un **desconeixement més elevat** d'aquesta actuació són els **més grans (41%)** i els que tenen **entre 55 i 64 anys (52,5%)**. Els **més grans** tornen a ser els que **millor valoren** l'actuació (**8**), tot i ser els que menys la coneixen, i els que la valoren **pitjor** els d'**entre 55 i 64 anys (6,8)**.

Gràfic 2.26
Coneixement i valoració de la remodelació de l'estadi d'atletisme segons edat



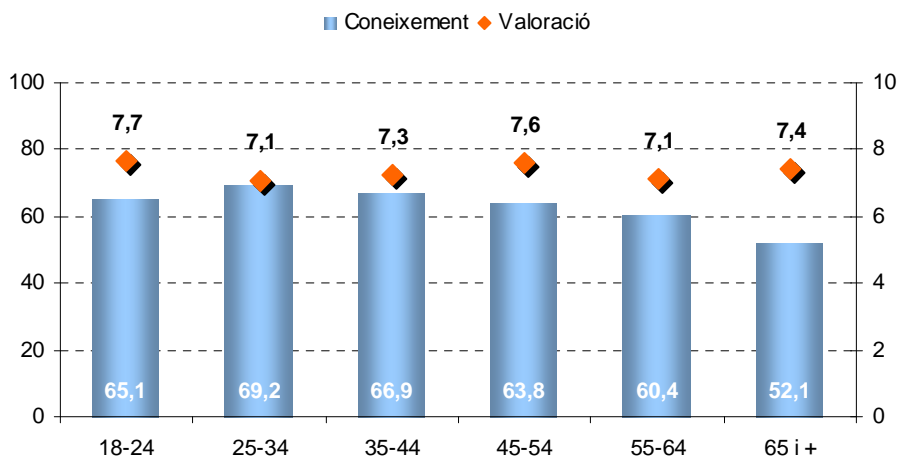
Els nous equipaments escolars són **més coneguts** pels entrevistats que viuen a la zona **Nord (69%)**, pels que viuen a la zona **Centre (68,3%)** i per les **dones (66,2%)**. Pels que fa a la valoració, els que **valoren millor** aquesta actuació són els residents a la zona **Est (7,8)** i els que la valoren **pitjor** els de la zona **Oest (7)**.

Gràfic 2.27
Coneixement i valoració dels nous equipaments escolars segons zona i sexe



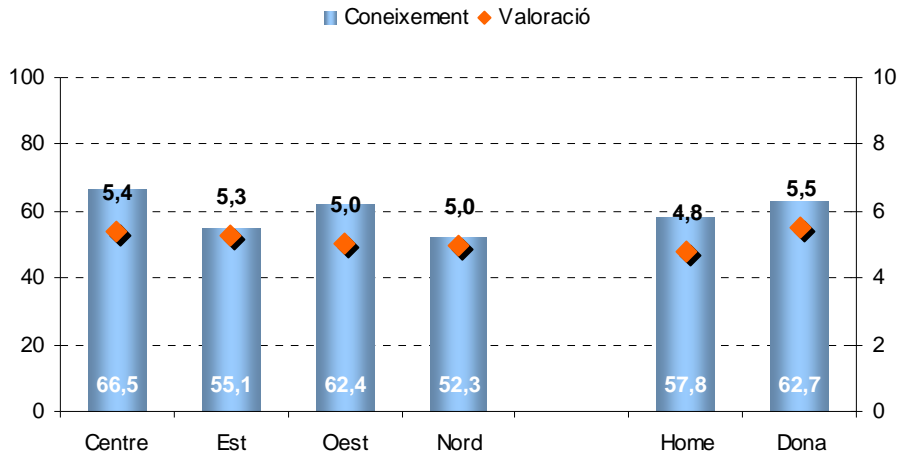
Per edats, els nous equipaments escolars són **més coneguts** pels que tenen **entre 25 i 34 anys (69,2%)** i pels que tenen **entre 35 i 44 anys (66,9%)**, mentre els **més grans** tornen a ser els que **menys** els coneixen (**52,1%**). Els que **valoren millor** aquests nous equipaments escolars són els **més joves (7,7)** i els que tenen **entre 45 i 54 anys (7,6)**.

Gràfic 2.28
Coneixement i valoració dels nous equipaments escolars segons edat



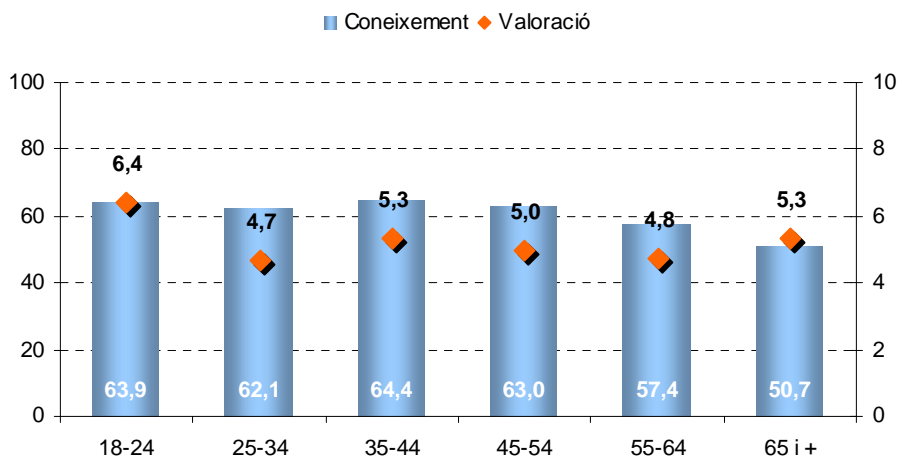
Les promocions d'habitatge públic són **més conegudes** pels residents a la zona **Centre (66,5%)** i **menys conegudes** pels residents de les zones **Nord (52,3%)** i **Est (55,1%)**. Pel que fa a la seva valoració, les **dones les valoren millor (5,5)** i els **homes pitjor (4,8)**.

Gràfic 2.29
Coneixement i valoració de les promocions d'habitatge públic segons zona i edat



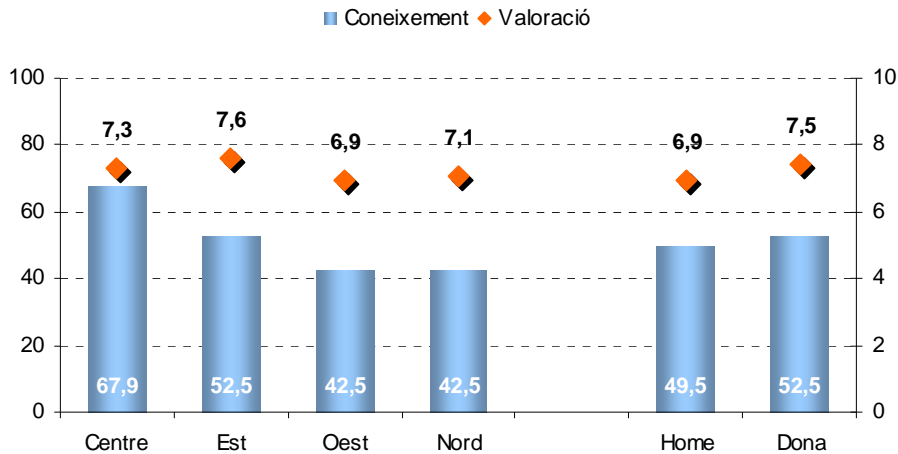
Els entrevistats que **més coneixen** les promocions d'habitatge públic són els que tenen **entre 35 i 44 anys (64,4%)** i els **més joves (63,9%)**, els que es troben clarament a l'**extrem oposat** són altra vegada els **més grans (50,7%)**. Els que **valoren clarament millor** aquesta actuació són els **més joves (6,4)** i els que la valoren **pitjor** els d'**entre 25 i 34 anys (4,7)** i els d'**entre 55 i 64 anys (4,8)**.

Gràfic 2.30
Coneixement i valoració de les promocions d'habitatge públic segons edat



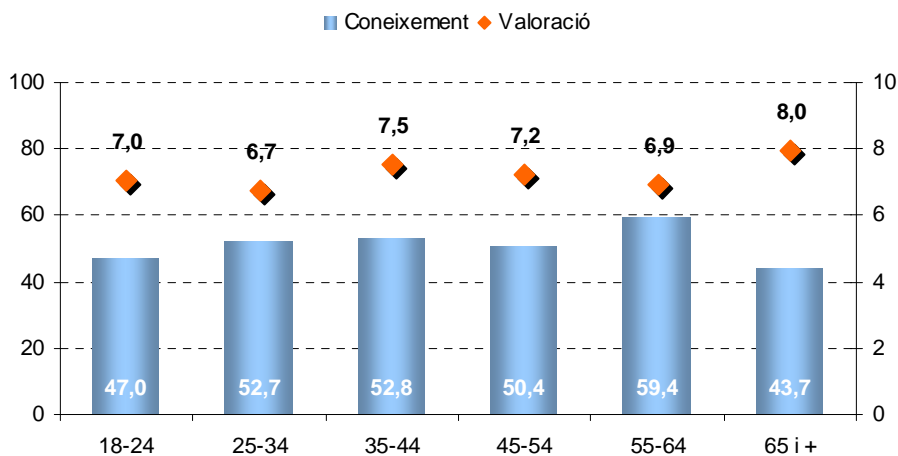
Els entrevistats que resideixen a la zona **Centre** són clarament els que **més coneixen** el nou local dels Capgrossos (**67,9%**), mentre els de les zones **Oest** i **Nord** són els que **menys** el coneixen (**42,5%**). Els que **millor valoren** el nou local són els de la zona **Est** (**7,6**) i les **dones** (**7,5**) i els que el valoren **pitjor** els de la zona **Oest** (**6,9**) i els **homes** (**6,9**).

Gràfic 2.31
Coneixement i valoració del nou local dels Capgrossos segons zona i sexe



Els que **més coneixen** el nou local dels Capgrossos són els que tenen **entre 55 i 64 anys** (**59,4%**) i els que **menys** el coneixen són els **més grans** (**43,7%**) i els **més joves** (**47%**). Els que **millor el valoren** són els **més grans** (**8**) i els que tenen **entre 35 i 44 anys** (**7,5**) i els que el valoren **pitjor** són els que tenen **entre 25 i 34 anys** (**6,7**).

Gràfic 2.32
Coneixement i valoració del nou local dels Capgrossos segons edat



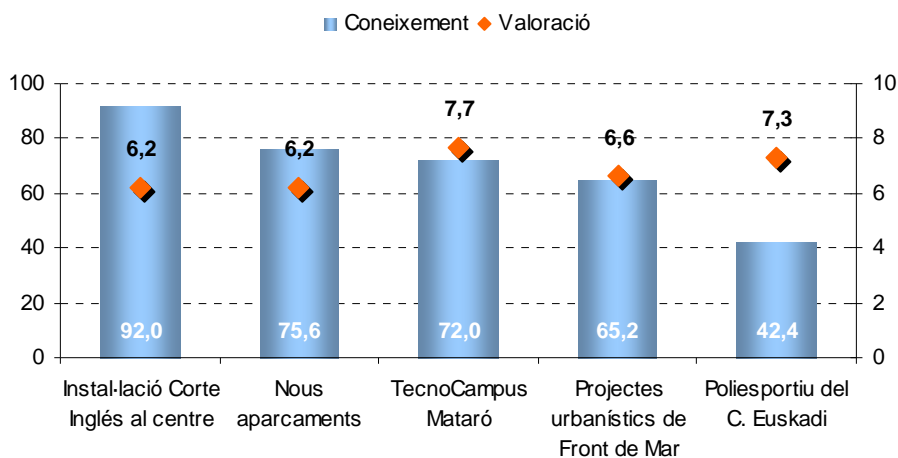
Si hi ha un projecte conegut pels ciutadans de Mataró aquest és clarament la **instal·lació d'un Corte Inglés al centre** que és **conegut pel 92%** dels entrevistats. Amb índex també força alts de coneixement el segueixen els **nous aparcaments (75,6%)**, el **TecnoCampus Mataró (72%)** i els **projectes urbanístics de Front de Mar (65,2%)**. L'únic projecte amb un índex de coneixement força baix és el **poliesportiu del carrer Euskadi** que és conegut pel **42,4%** d'entrevistats.

Les valoracions que fan els entrevistats dels diferents projectes no estan directament relacionades amb el seu grau de coneixement. Així, els **projectes** clarament **més ben valorats** són, en primer lloc, el **TecnoCampus Mataró** amb un **7,7 de mitjana**, seguit del **poliesportiu del carrer Euskadi** valorat amb un **7,3** de mitjana.

A certa distància trobem els **projectes urbanístics de Front de Mar** amb un **6,6** de mitjana. Finalment, amb la mateixa valoració de mitjana, un **6,2**, es trobem la **instal·lació d'un Corte Inglés al centre** i els **nous aparcaments**.

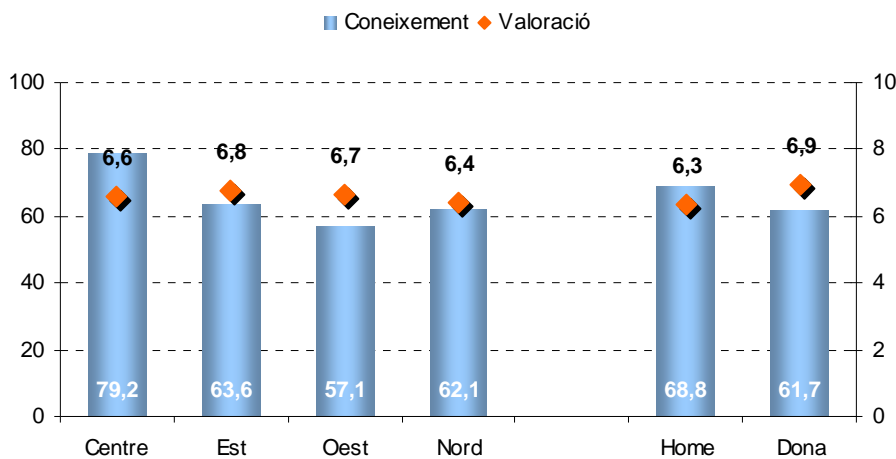
Cal destacar que en el cas de la **instal·lació d'un Corte Inglés al centre**, **gairebé una quarta part** dels entrevistats li atorga una **puntuació inferior a cinc** i un **percentatge molt similar** d'entrevistats li atorga un **nou o un deu**, és a dir, hi ha una **gran polaritat** en les respostes. L'exemple més clar d'aquest fet el trobem en les dues puntuacions extremes: el **10%** d'entrevistats li atorga un **zero** i el **14,2%** li atorga un **deu**.

Gràfic 2.33
Coneixement i valoració de projectes



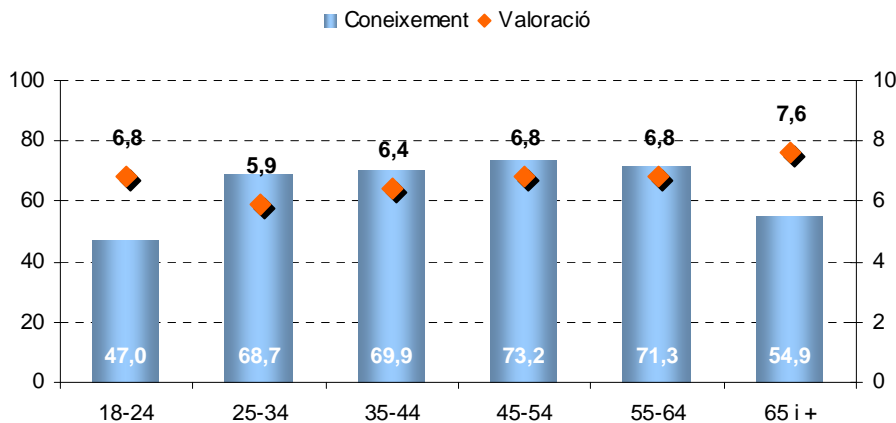
Els projectes urbanístics de Front de Mar són clarament **més coneguts** pels residents a la zona **Centre (79,2%)** i també, amb menys diferència, pels **homes (68,8%)**. Per contra, són **menys coneguts** pels residents a la zona **Oest (57,1%)** i per les **dones (61,7%)**. Pel que fa a la seva valoració les úniques diferències s'observen segons el sexe dels entrevistats, sent les **dones** les que el **valoren millor (6,9)** i els **homes** els que el **valoren pitjor (6,3)**.

Gràfic 2.34
Coneixement i valoració dels projectes urbanístics de Front de Mar segons zona i sexe



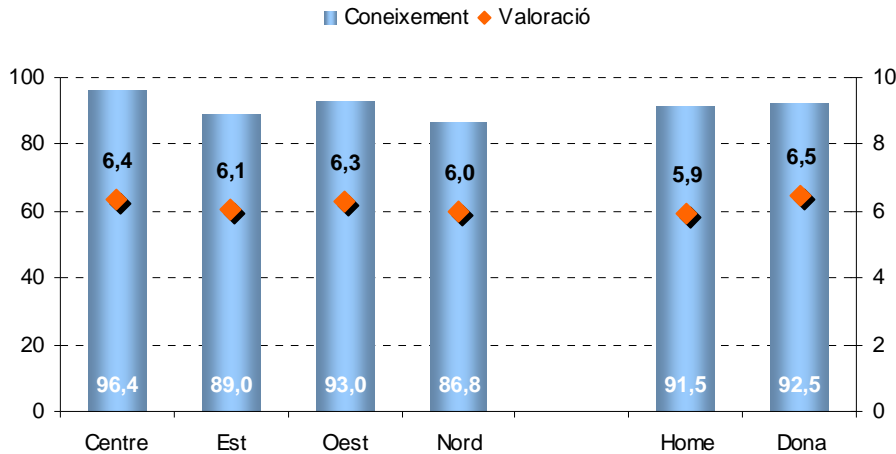
Per edats, hi ha dos grups força diferenciats pel que fa al grau de coneixement d'aquesta actuació. Per una banda, els **més joves** i els **més grans** amb **graus de coneixement al voltant del 50%** i per altra els d'**entre 25 i 64 anys** amb percentatges **al voltant del 70%**. Pel que fa a les valoracions, els **més grans** són els que **valoren millor (7,6)** i els que tenen **entre 25 i 34 anys** els que **valoren pitjor (5,9)**.

Gràfic 2.35
Coneixement i valoració dels projectes urbanístics de Front de Mar segons edat



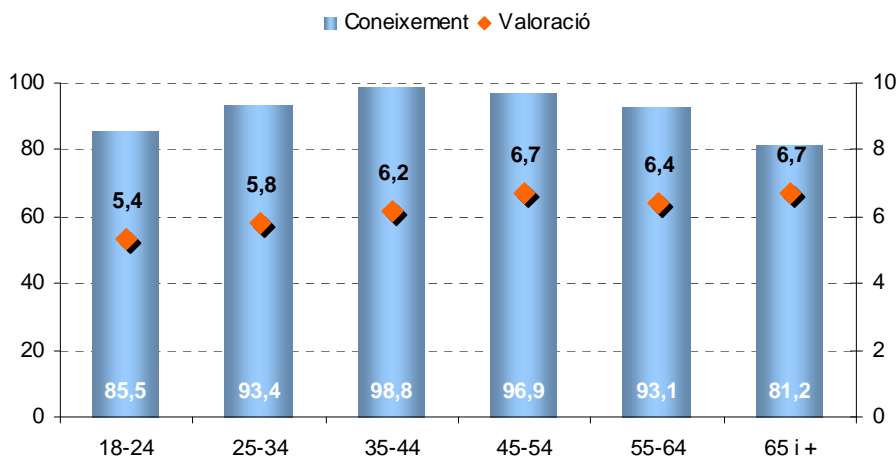
Els residents a la zona **Centre** són els que **més coneixen** la instal·lació d'un Corte Inglés al centre (**96,4%**) i els que **menys** la coneixen els de la zona **Nord** (**86,8%**). La diferència més significativa pel que fa a la valoració es troba entre els **homes**, que **valoren pitjor** (**5,9**), i les **dones**, que valoren **millor** (**6,5**).

Gràfic 2.36
Coneixement i valoració de la instal·lació d'un Corte Inglés al centre segons zona i sexe



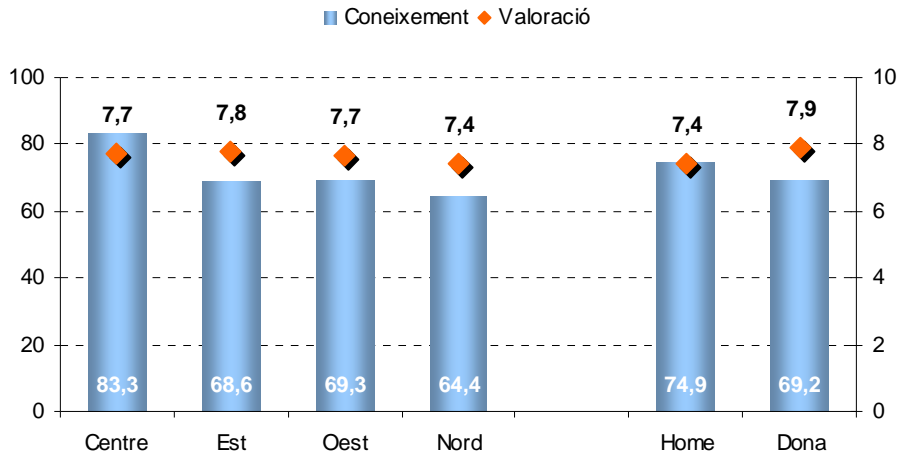
Els grups d'edat que **més coneixen** la instal·lació d'un Corte Inglés al centre són els que tenen **entre 35 i 44 anys** (**98,8%**) i els que tenen **entre 45 i 54 anys** (**96,9%**) i els que **menys** la coneixen els **més grans** (**81,2%**) i els **més joves** (**85,5%**). Els que **millor valoren** aquesta actuació són els **més grans** (**6,7**) i els que tenen **entre 45 i 54 anys** (**6,7**) i els que la valoren **pitjor** els **més joves** (**5,4**) i els d'**entre 25 i 34 anys** (**5,8**).

Gràfic 2.37
Coneixement i valoració de la instal·lació d'un Corte Inglés al centre segons edat



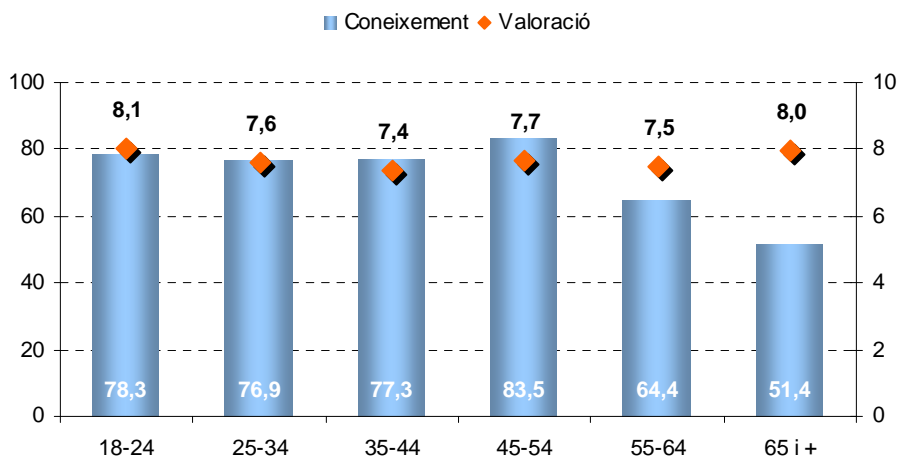
Altra vegada, els que **més coneixen** l'actuació del TecnoCampus Mataró són els residents a la zona **Centre (83,3%)** i els que **menys** la coneixen els de la zona **Nord (64,4%)** i els de la zona **Est (68,6%)**. Pel que fa a la **valoració**, tan sols destaquen lleugerament a la baixa els residents a la zona **Nord** i els **homes (7,4)**.

Gràfic 2.38
Coneixement i valoració del TecnoCampus Mataró segons zona i sexe



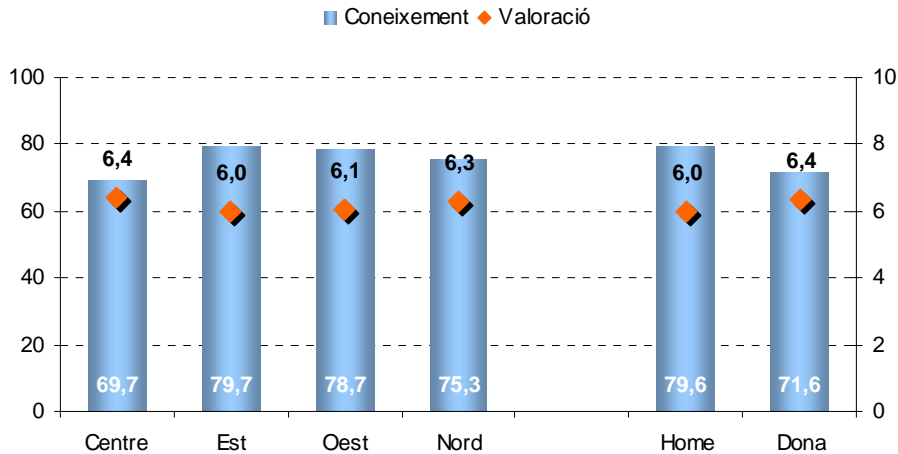
Altra vegada hi ha dos grups d'entrevistats: els de **menys de 55 anys** amb graus de coneixement al voltant del **80%** i els de **55 anys o més** amb graus de coneixement d'entre el **50% i el 65%**. Els que **millor valoren** el TecnoCampus Mataró són els **més joves (8,1)** i els **més grans (8)** i els que el valoren **pitjor** són els que tenen **entre 35 i 44 anys (7,4)**.

Gràfic 2.39
Coneixement i valoració del TecnoCampus Mataró segons edat



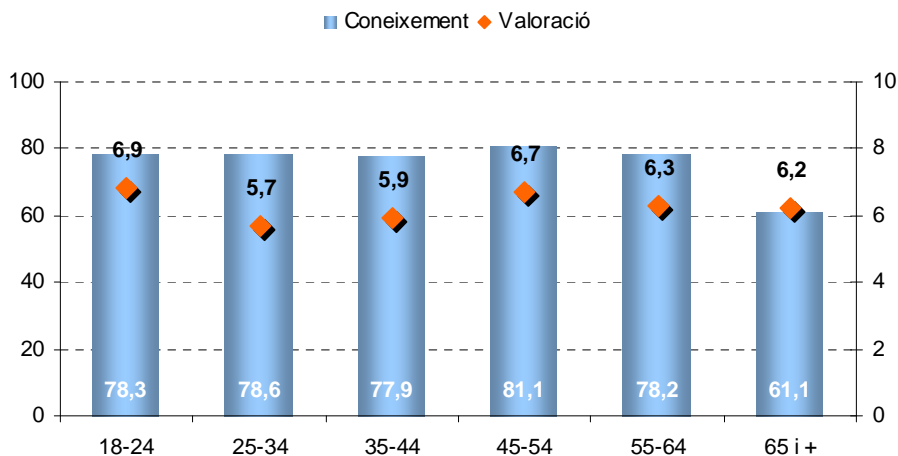
Els nous aparcaments són **més coneguts** pels que viuen a la zona **Est (79,7%)**, els **homes (79,6%)** i els de la zona **Oest (78,7%)** i **menys** coneguts pels que viuen a la zona **Centre (69,7%)** i les **dones (71,6%)**. Les diferències en les valoracions no són significatives estadísticament.

Gràfic 2.40
Coneixement i valoració dels nous aparcaments segons zona i sexe



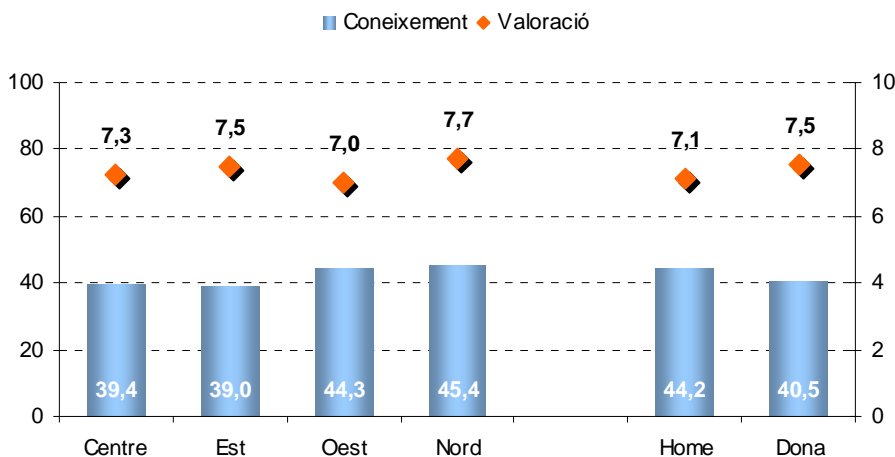
Els que **més coneixen** els aparcaments són els que tenen **entre 45 i 54 anys (81,1%)** i els que tenen **entre 25 i 34 anys (78,6%)** i els que **menys** els coneixen els de **més de 65 anys (61,1%)**. Els que els **valoren millor** són els **més joves (6,9)** i els que tenen **entre 45 i 54 anys (6,7)** i els que els valoren **pitjor** els d'**entre 25 i 34 anys (5,7)** i els d'**entre 35 i 44 anys (5,9)**.

Gràfic 2.41
Coneixement i valoració dels nous aparcaments segons edat



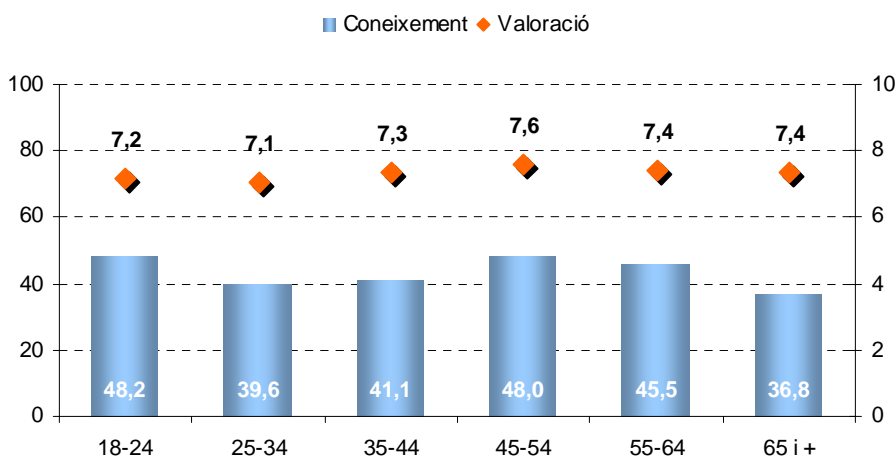
El poliesportiu del carrer Euskadi és **més conegut** entre els residents a la zona **Nord (45,4%)**, mentre és **menys conegut** entre els residents a la zona **Est (39%)** i a la zona **Centre (39,4%)**. També a la zona **Nord** és on **valoren millor** el poliesportiu (**7,7**) i a la zona **Oest** és on el **valoren pitjor (7)**.

Gràfic 2.42
Coneixement i valoració del poliesportiu del carrer Euskadi segons zona i sexe



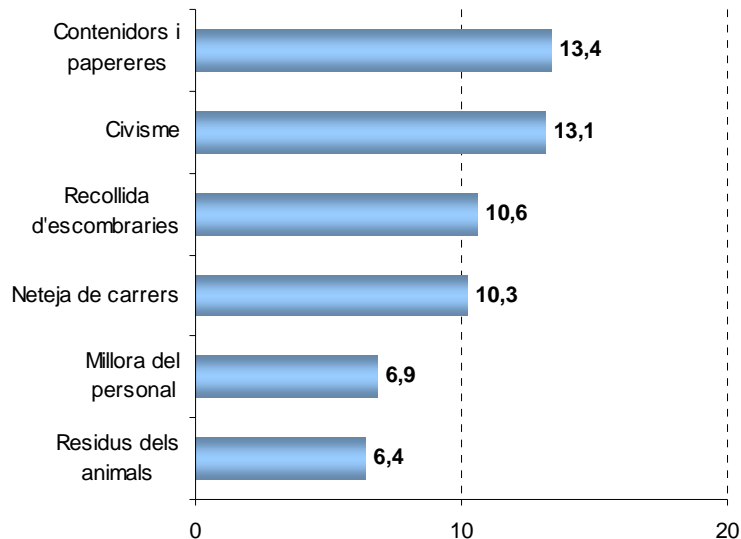
Els entrevistats que més coneixen el poliesportiu del carrer Euskadi són els **més joves (48,2%)**, els que tenen **entre 45 i 54 anys (48%)** i els que tenen **entre 55 i 64 anys (45,5%)**, mentre els que **menys** el coneixen són els **més grans (36,8%)**. L'única diferència que s'observa és que els que tenen **entre 45 i 54 anys** que el **valoren millor** que la resta amb un **7,6** de mitjana.

Gràfic 2.43
Coneixement i valoració del poliesportiu del carrer Euskadi segons edat



Preguntats pels aspectes de la neteja que cal millorar, els entrevistats esmenten els **contenidors i les papereres (13,4%)**, el **civisme (13,1%)**, la **recollida d'escombraries (10,6%)** i la **neteja de carrers (10,3%)**. En un segon pla apareixen la **millora del personal de neteja (6,9%)** i els **residus dels animals (6,4%)**.

Gràfic 2.44
Aspectes de la neteja que cal millorar



Els aspectes que mostren un comportament més diferenciats segons la zona on viuen els entrevistats són el civisme, la recollida d'escombraries i la neteja de carrers. A la zona **Est** esmenten **més** que a la resta de zones el **civisme (17,8%)** com a aspecte de la neteja que cal millorar, a la zona **Centre** esmenten **més** que l'aspecte que cal millorar és la **recollida d'escombraries (13,6%)** i a la zona **Oest** esmenten **més** la **neteja de carrers (13,6%)**.

Taula 2.7
Aspectes de la neteja que cal millorar segons zona

| | Centre | Est | Oest | Nord |
|--------------------------|-------------|-------------|-------------|------|
| Contenidors i papereres | 13,1 | 11,9 | 15,3 | 11,5 |
| Civisme | 15,8 | 17,8 | 11,1 | 9,8 |
| Recollida d'escombraries | 13,6 | 11,9 | 8,0 | 10,3 |
| Neteja de carrers | 10,4 | 5,9 | 13,6 | 7,5 |
| Millora del personal | 4,1 | 8,5 | 8,7 | 6,3 |
| Residus dels animals | 5,4 | 7,6 | 7,0 | 5,7 |

Segons l'edat dels entrevistats s'observen més diferències. Els **contenidors i papereres** són més esmentats pels que tenen **entre 25 i 34 anys (18,7%)** i el **civisme** pels que tenen **entre 55 i 64 anys (18,8%)**. La **recollida d'escombraries** és més esmentada pels **més joves (14,5%)** i pels que tenen **entre 35 i 44 anys (15,3%)**, la **neteja de carrers** pels que tenen **entre 45 i 54 anys (18,9%)** i els **residus dels animals** pels que tenen **entre 55 i 64 anys (9,9%)**.

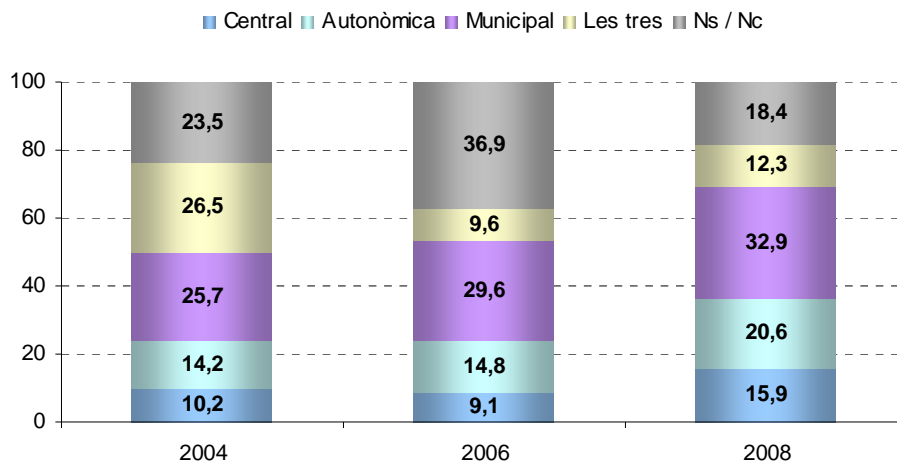
Taula 2.8
Aspectes de la neteja que cal millorar segons edat

| | 18-24 | 25-34 | 35-44 | 45-54 | 55-64 | 65 i + |
|--------------------------|-------|-------|-------|-------|-------|--------|
| Contenidors i papereres | 15,7 | 18,7 | 14,7 | 11,8 | 12,9 | 5,6 |
| Civisme | 12,0 | 6,6 | 14,1 | 15,0 | 18,8 | 15,3 |
| Recollida d'escombraries | 14,5 | 8,2 | 15,3 | 11,0 | 6,9 | 8,3 |
| Neteja de carrers | 9,6 | 11,0 | 6,7 | 18,9 | 10,9 | 5,6 |
| Millora del personal | 7,2 | 6,0 | 6,7 | 8,7 | 5,0 | 7,6 |
| Residus dels animals | 1,2 | 5,5 | 9,2 | 3,1 | 9,9 | 7,6 |

En preguntar per l'administració que és responsable de la política d'habitatge **augmenta** el percentatge de resposta de **cadascuna de les tres administracions respecte** l'any **2006** ja que **ha disminuït** considerablement l'índex de **no resposta**. En canvi, si mirem l'evolució **respecte** l'any **2004** les administracions que **més augmenten** el seu percentatge són la **municipal** i l'**autonòmica**.

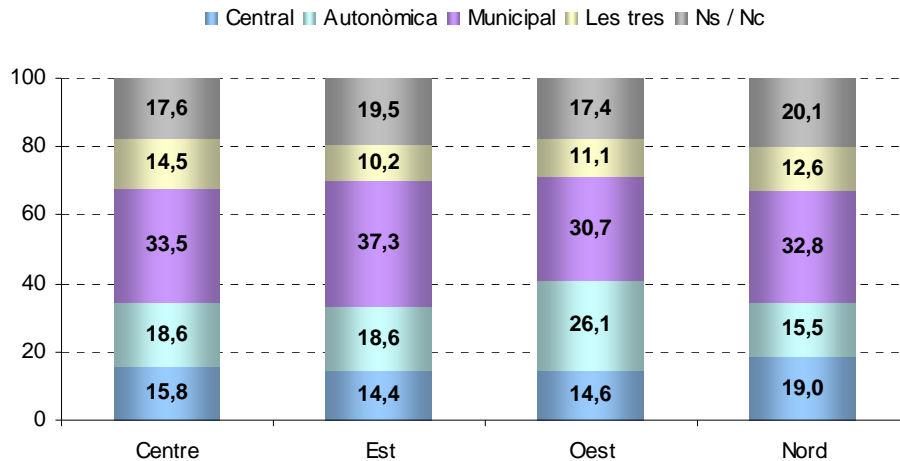
Així, en aquesta edició l'administració **més esmentada** és la **municipal (32,9%)**, seguida de l'**autonòmica (20,6)** i la **central (15,9%)**. Altrament, el **12,3%** creu que **les tres administracions** en són responsables.

Gràfic 2.45
Administració responsable de la política d'habitatge (Evolució 2004 - 2008)



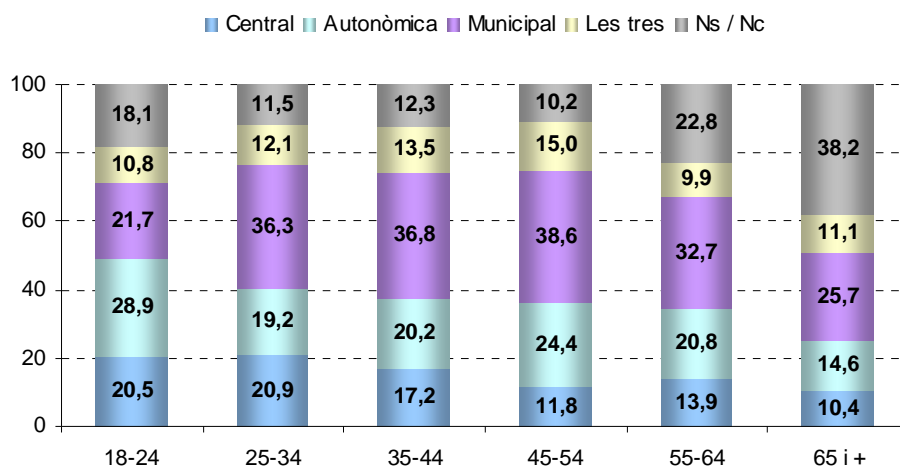
Els entrevistats que resideixen a la zona **Est** són els que **més** creuen que la responsabilitat de la política d'habitatge recau en l'administració **municipal (37,3%)**, els que resideixen a la zona **Oest** són els que **més** creuen que recau en l'administració **autonòmica (26,1%)** i els residents a la zona **Nord** els que més creuen que recau en l'administració **central (19%)**.

Gràfic 2.46
Administració responsable de la política d'habitatge segons zona



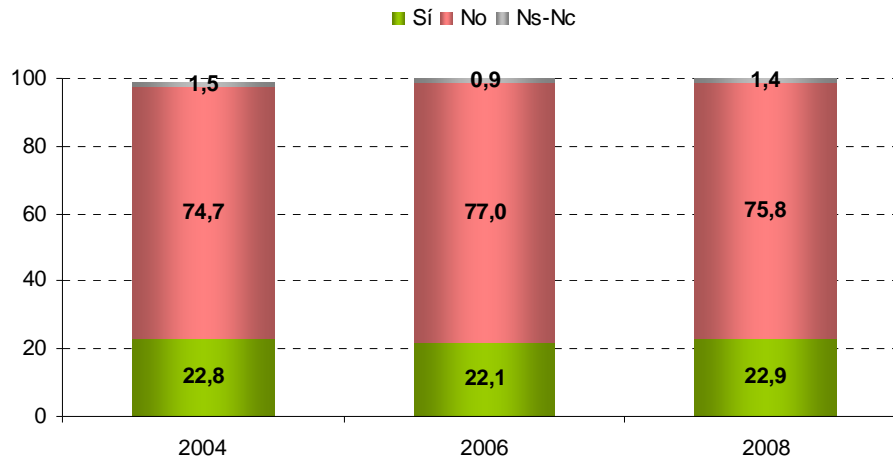
Els **més joves** esmenten més que les administracions responsables són l'**autonòmica (28,9%)** i la **central (20,5%)**, els que tenen **entre 25 i 34 anys** que ho són l'administració **municipal (36,3%)** i la **central (20,9%)** i els que tenen **entre 35 i 44 anys** esmenten més l'administració **municipal (36,8%)**. Finalment, els que tenen **entre 45 i 54 anys** esmenten més l'administració **municipal (38,6%)** i l'**autonòmica (24,4%)**. Finalment, els que tenen **entre 55 i 64 anys** esmenten més l'administració **municipal (32,7%)** i l'**autonòmica (20,8%)**. Finalment, els que tenen **entre 65 i + anys** esmenten més l'administració **municipal (25,7%)** i l'**autonòmica (14,6%)**.

Gràfic 2.47
Administració responsable de la política d'habitatge segons edat



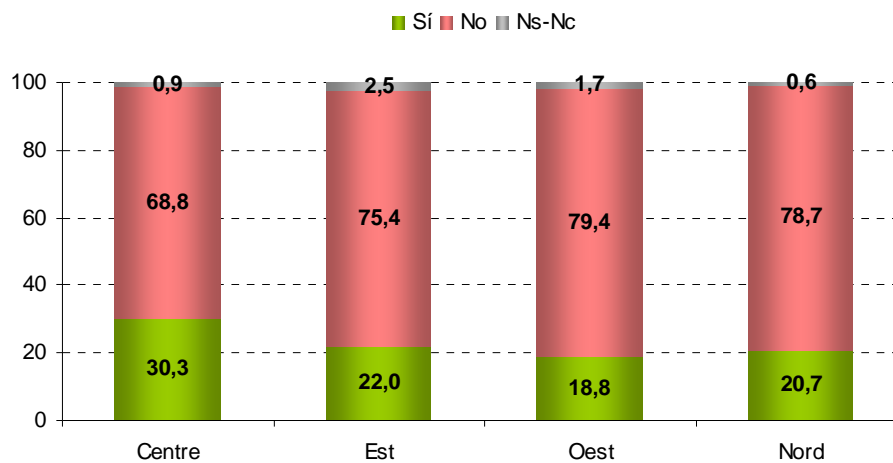
Com en les dues edicions anteriors, es va preguntar també per si coneixien la Borsa de Lloguer Jove. Els **percentatges es mantenen invariables** edició rera edició i una **gran majoria (75,8%) no coneix** la Borsa de Lloguer Jove, mentre el **22,9%** diu que sí que la **coneix**.

Gràfic 2.48
Grau de coneixement de la Borsa de Lloguer Jove (Evolució 2004 - 2008)



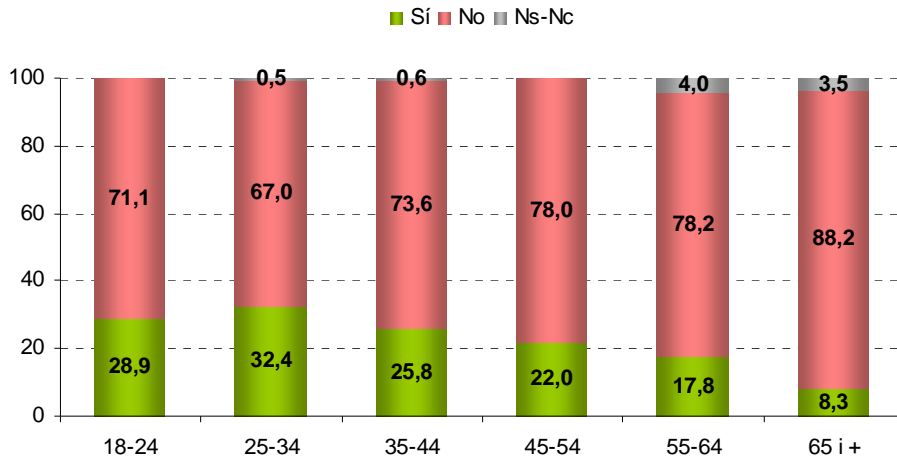
Els residents a la zona **Centre** són els que **més coneixen** la Borsa de Lloguer Jove (**30,3%**), mentre els residents a la zona **Oest** són els que **més diuen que no la coneixen (79,4%)**.

Gràfic 2.49
Grau de coneixement de la Borsa de Lloguer Jove segons zona



Per edats, com era d'esperar, el públic objectiu de la Borsa de Lloguer Jove, és a dir, els menors de 35 anys són els que més la coneixen. Així, el **32,4%** dels que tenen **entre 25 i 34 anys** i el **28,9%** dels **més joves** coneixen la Borsa de Lloguer Jove.

Gràfic 2.50
Grau de coneixement de la Borsa de Lloguer Jove segons edat



CONCLUSIONS - Capítol 2

- La valoració mitjana de la gestió municipal és de 5,9 similar a la d'anys anteriors. Els més grans (6,5), els més joves (6,3) i les dones (6,2) la valoren millor i els d'entre 35 i 44 anys (5,4) i els homes (5,6) pitjor.
- Els àmbits de gestió més ben valorats són les platges (7,1), l'enllumenat (6,9) i el transport públic (6,8). Els menys ben valorats són l'aparcament (2,9) i la circulació (4,9). L'àmbit de gestió que més millora la seva valoració és el manteniment de parcs i jardins que passa del 5,6 al 6,5 de mitjana. Els més grans i els més joves valoren millor en general gairebé tots els àmbits de gestió, mentre els grups d'edat intermedis valoren pitjor que la resta algun dels àmbits.
- La majoria d'entrevistats (56,6%) creu que la gestió de la neteja ha millorat en els darrers dos anys, pel que fa a l'educació i la seguretat els entrevistats es mostren dividits entre els que creuen que han millorat (35% i 31,1% respectivament) i els que creuen que han empitjorat (30,8% i 37%). En canvi, una gran majoria opina que han empitjorat l'habitatge (63,1%) i l'aparcament (76,6%). En gairebé tots els àmbits els residents a la zona Nord són els que més pensen que han millorat i els que es situen en el punt contrari són els de la zona Est. Els més joves són els més optimistes en tots els àmbits excepte en l'habitatge.
- Les actuacions positives més recordades pels entrevistats són les relacionades amb l'oferta cultural i d'oci (7,6%), els reformes de carrers (6,1%) i les zones verdes (5,1%).
- Les actuacions negatives més recordades són les relacionades amb l'aparcament (10,8%), especialment esmentat pels més joves (15,7%), els d'entre 25 i 34 anys (14,8%) i els residents a les zones Est i Nord (14,4%).
- Els projectes més necessaris per Mataró segons els entrevistats són polítiques d'ocupació (12,4%), aparcaments (11,3%), habitatge (10,3%) i equipaments educatius (9%). Els que més demanen polítiques d'ocupació són els entrevistats que tenen entre 35 i 44 anys (19,6%) i els d'entre 45 i 54 anys

(16,5%) i els que més esmenten els aparcaments són els de la zona Nord (17,8%) i els més joves (14,5%). Els que més esmenten l'habitatge són els que tenen entre 25 i 34 anys (14,8%) i els de la zona Oest (14,3%) i els que més esmenten els equipaments educatius són els que tenen entre 55 i 64 anys (12,9%), les dones (12,7%) i els de la zona Est (12,7%).

- A nivell de barri l'únic projecte que supera la barrera del 10% són els aparcaments (13,4%). El segueixen la millora de carrers (7,1%), la seguretat ciutadana (6,3%), les zones verdes (5,5%) i la neteja (5,4%).
- Totes les actuacions preguntades són conegudes per entre el 50% i el 65% d'entrevistats. Els nous equipaments escolars són l'actuació més coneguda (63,2%) i la segons més ben valorada (7,3). La més ben valorada és la remodelació de l'estadi d'atletisme (7,4) i la pitjor valorada les promocions d'habitatge públic (5,2). Els residents a la zona Centre coneixen més totes les actuacions excepte la remodelació de l'estadi d'atletisme però els que valoren millor en general les actuacions són els de la zona Est.
- Pel que fa als projectes, el més conegut és, de llarg, la instal·lació d'un Corte Inglés al centre, tot i que és el menys ben valorat (6,2) juntament amb els nous aparcaments. El poliesportiu del carrer Euskadi és el menys conegut dels projectes (42,4%) però el segon més ben valorat (7,3), mentre el més ben valorat és el TecnoCampus Mataró (7,7). Els projectes urbanístics del Front de Mar, la instal·lació d'un Corte Inglés al centre i el TecnoCampus Mataró són més coneguts a la zona Centre.
- Els aspectes de la neteja que cal millorar més esmentats són els contenidors i papereres (13,4%), el civisme (13,1%), la recollida d'escombraries (10,6%) i la neteja de carrers (10,3%). Els que més esmenten els contenidors i papereres són els d'entre 25 i 34 anys (18,7%), els que més esmenten el civisme els d'entre 55 i 64 anys (18,8%) i els de la zona Est (17,8), la recollida d'escombraries pels d'entre 35 i 44 anys (15,3%), els més joves (14,5%) i els de la zona Centre (13,6%) i la neteja de carrers pels d'entre 45 i 54 anys (18,9%) i els de la zona Oest (13,6%).

- L'administració responsable de la política d'habitatge segons els entrevistats és la municipal (32,9%), seguida de l'autonòmica (20,6%) i de la central (15,9%). Els que més creuen que és la municipal són els d'entre 45 i 54 anys i els de la zona Est (37,3%), els que més creuen que és l'autonòmica els més joves (28,9%) i els de la zona Oest (26,1%) i els que més creuen que és la central són els d'entre 25 i 34 anys (20,9%), els més joves (20,5%) i els de la zona Nord (19%).
- Finalment, el grau de coneixement de la Borsa de Lloguer Jove es manté al 22,9%, però sent més coneguda pels que tenen entre 25 i 34 anys (32,4%), els de la zona Centre (30,3%) i els més joves (28,9%).

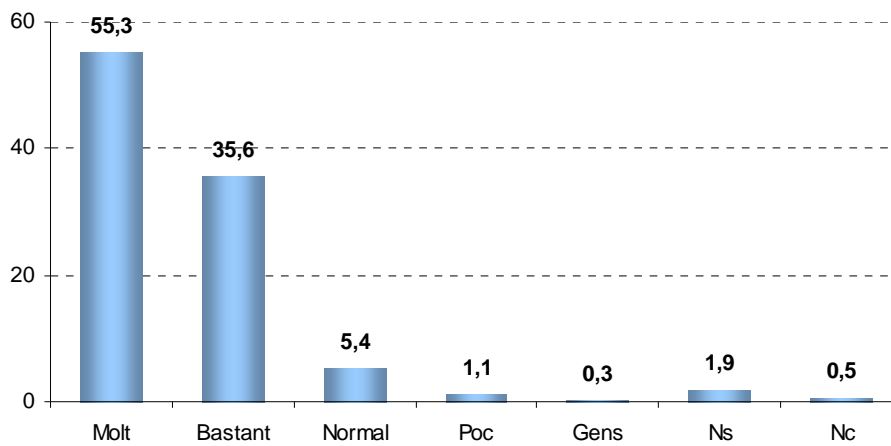
Capítol III

RESIDENTS NO COMUNITARIS

Capítol 3 - RESIDENTS NO COMUNITARIS

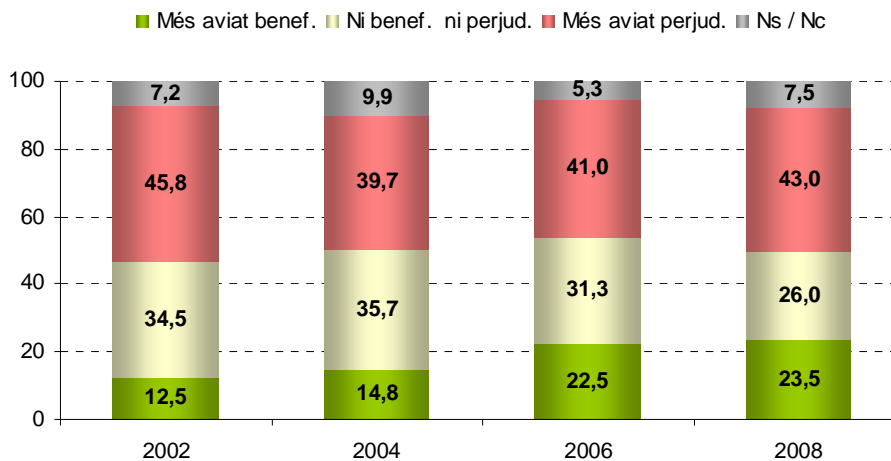
La gran majoria d'entrevistats considera que els residents no comunitaris a Mataró són **molt (55,3%)** o **bastant (35,6%)** nombrosos. L'opció **contrària** tan sols agrupa el **1,4%** de les respostes.

Gràfic 3.1
Percepció sobre el nombre de residents no comunitaris



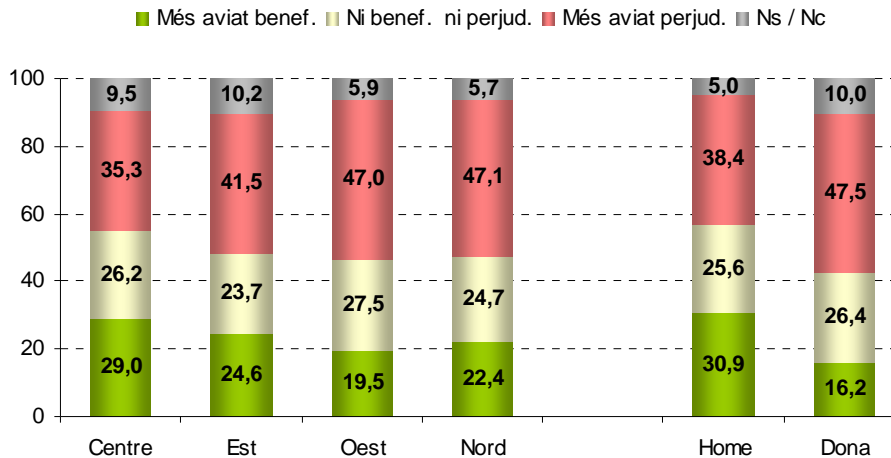
Pel que fa a si els residents no comunitaris són més aviat beneficiosos o més aviat perjudicials per Mataró, l'opció majoritària continua sent que són **més aviat perjudicials (43%)**, tot i que com ja passava l'any 2006 el percentatge dels que pensen que són **més aviat beneficiosos** es situa en el **23,5%**.

Gràfic 3.2
Percepció sobre el benefici o perjudici per Mataró dels residents no comunitaris (Evolució 2002 - 2008)



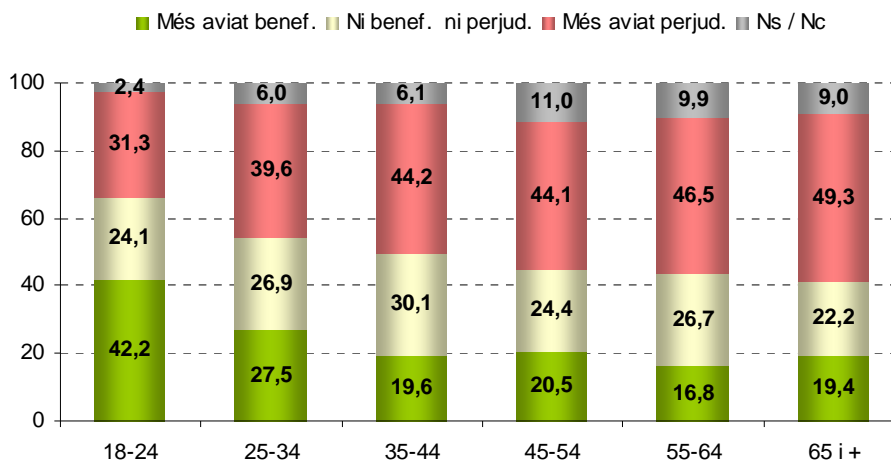
Els que **més** creuen que els residents no comunitaris són **més aviat perjudicials** per Mataró són les **dones (47,5%)**, els residents a la zona **Nord (47,1%)** i els residents a la zona **Oest (47%)**. Per contra, els que **més** opinen que són **més aviat beneficiosos** per Mataró són els **homes (30,9%)** i els residents a la zona **Centre (29%)**.

Gràfic 3.3
Percepció sobre el benefici o perjudici per Mataró dels residents no comunitaris segons zona i sexe



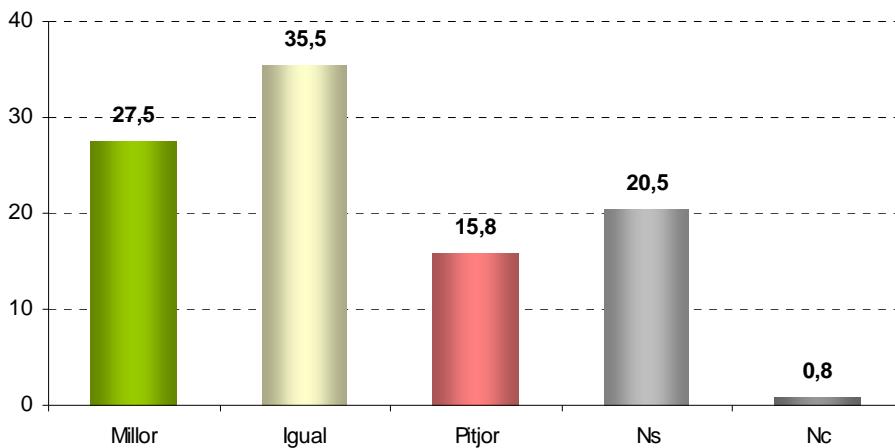
Segons l'edat dels entrevistats veiem clarament que l'opció més aviat perjudicials augmenta amb l'edat mentre l'opció contrària disminueix. És a dir, els que **més** diuen que són **més aviat beneficiosos** són els **més joves (42,2%)** i els que tenen **entre 25 i 34 anys (27,5%)** i els que **més** diuen que són **més aviat perjudicials** són els **més grans (49,3%)** i els que tenen **entre 55 i 64 anys (46,5%)**.

Gràfic 3.4
Percepció sobre el benefici o perjudici per Mataró dels residents no comunitaris segons edat



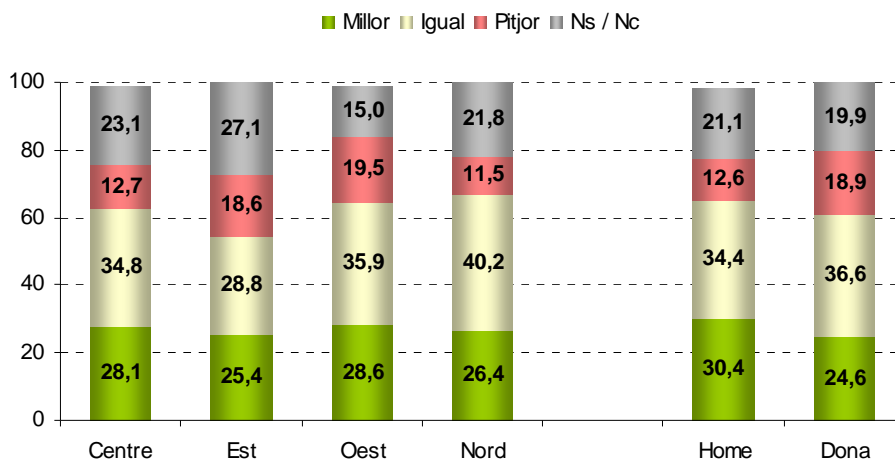
Aquest any s'ha introduït una nova pregunta referent als residents no comunitaris. Així, s'ha demanat als entrevistats si consideren que la convivència i integració és millor o pitjor que en d'altres municipis similars de Catalunya. La majoria creu que és **igual (35,5%)** o **millor (27,5%)** que en municipis similars, mentre el **15,8%** diu que és **pitjor** i un **20,5%** **no sap** respondre la pregunta.

Gràfic 3.5
Convivència i integració de la immigració comparada amb d'altres municipis similars



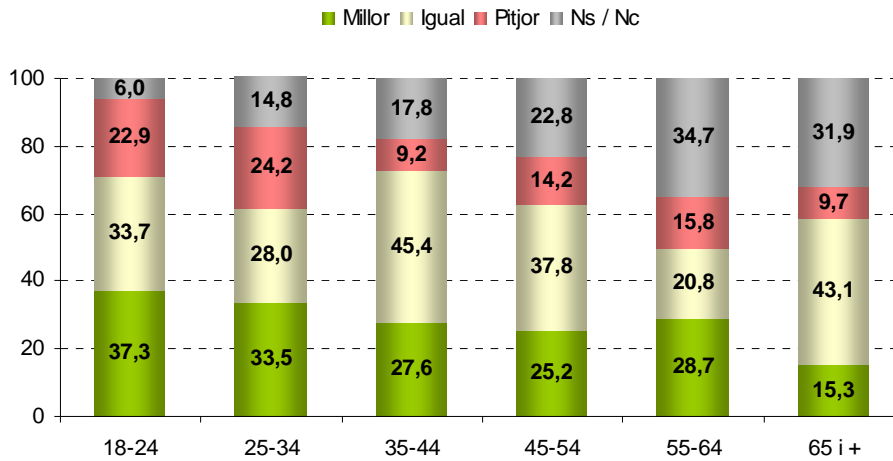
Els que **més** creuen que la convivència i integració és **pitjor** que en ciutats similars de Catalunya són els residents a la zona **Oest (19,5%)** i **Est (18,6%)**, que són les dues zones on esmentaven més la immigració com a principal problema tant de Mataró com del seu barri, i les **dones (18,9%)**.

Gràfic 3.6
Convivència i integració de la immigració comparada amb d'altres municipis similars segons zona i sexe



Segons l'edat dels entrevistats les grans diferències es troben en que els entrevistats de **menys de 35 anys** es decanten **més** per les **dues opcions presentades**, mentre la **resta d'entrevistats** es decanta per dir que està **igual** o que **no saben** respondre la pregunta.

Gràfic 3.7
Convivència i integració de la immigració comparada amb d'altres municipis similars segons edat



CONCLUSIONS - Capítol 3

- El 90,9% d'entrevistats creu que els residents no comunitaris són molt o bastant nombrosos a Mataró.
- El 43% considera que són més aviat perjudicials per Mataró, mentre el 23,5% creu que són més aviat beneficiosos. La resta d'entrevistats no es posiciona a favor ni en contra. Els que més creuen que són més aviat perjudicials són les més grans (49,3%), les dones (47,5%), els residents a la zona Nord (47,1%) i els de la zona Oest (47%). Els que més creuen que són més aviat beneficiosos són els més joves (42,2%), els homes (30,9%) i els residents a la zona Centre (29%).
- Comparat amb ciutats similars a Mataró, la convivència i integració és igual pel 35,5%, millor pel 27,5% i pitjor pel 15,8%. Els que més creuen que és millor són els més joves (37,3%) i els que tenen entre 25 i 34 anys (33,5%) i els que més creuen que és pitjor són també els d'entre 25 i 34 anys (24,2%) i els més joves (22,9%), seguits dels residents a les zones Oest (19,5%) i Est (18,6%), que eren les que mostraven major preocupació per la immigració com a problema de Mataró i del seu barri.

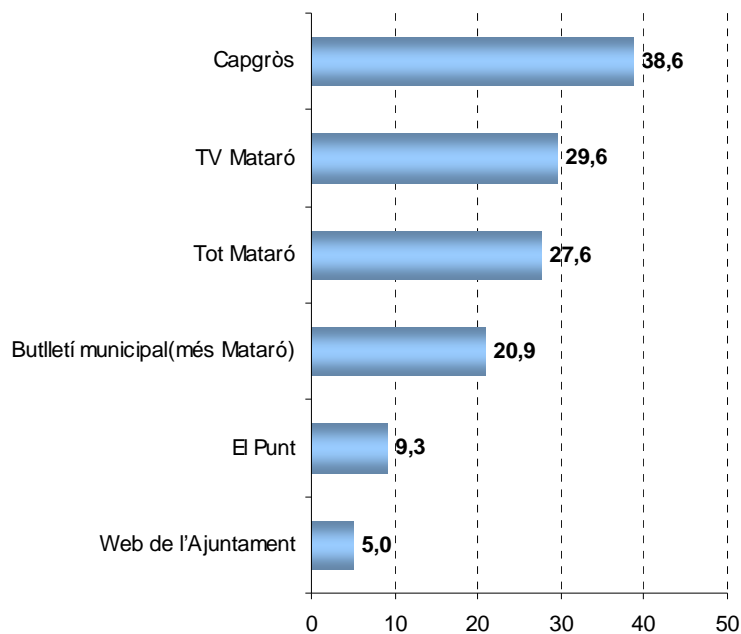
Capítol IV

HÀBITS INFORMATIUS I DE COMUNICACIÓ

Capítol IV - HÀBITS INFORMATIUS I DE COMUNICACIÓ

Hi ha quatre mitjans de comunicació que destaquen clarament per sobre de la resta pel que fa a mitjà a través del que s'informa del que passa a Mataró. El primer és el **Capgròs** que és esmentat pel **38,6%** d'entrevistats, seguit de **TV Mataró** que és esmentada pel **29,6%**, per **Tot Mataró**, esmentat pel **27,6%**, i el **butlletí municipal més Mataró** que és esmentat pel **20,9%**.

Gràfic 4.1
Mitjà a través del que s'informa del que passa a Mataró (Suma de les dues respostes)



Els residents a la zona **Centre** esmenten **més** gairebé tots els mitjans, especialment el **Capgròs (47,5%)**, juntament amb els residents a la zona **Est (48,3%)** i el **tot Mataró (34,8%)**.

Gràfic 4.2
Mitjà a través del que s'informa del que passa a Mataró (Suma de les dues respostes) segons zona

| | Centre | Est | Oest | Nord |
|--------------------------------|--------|------|------|------|
| Capgròs | 47,5 | 48,3 | 27,5 | 39,1 |
| TV Mataró | 30,8 | 27,1 | 30,7 | 28,2 |
| Tot Mataró | 34,8 | 27,1 | 23,3 | 25,9 |
| Butlletí municipal(més Mataró) | 24,0 | 12,7 | 25,1 | 15,5 |
| El Punt | 13,1 | 11,0 | 5,9 | 8,6 |
| Web de l'Ajuntament | 4,5 | 5,1 | 6,3 | 3,4 |

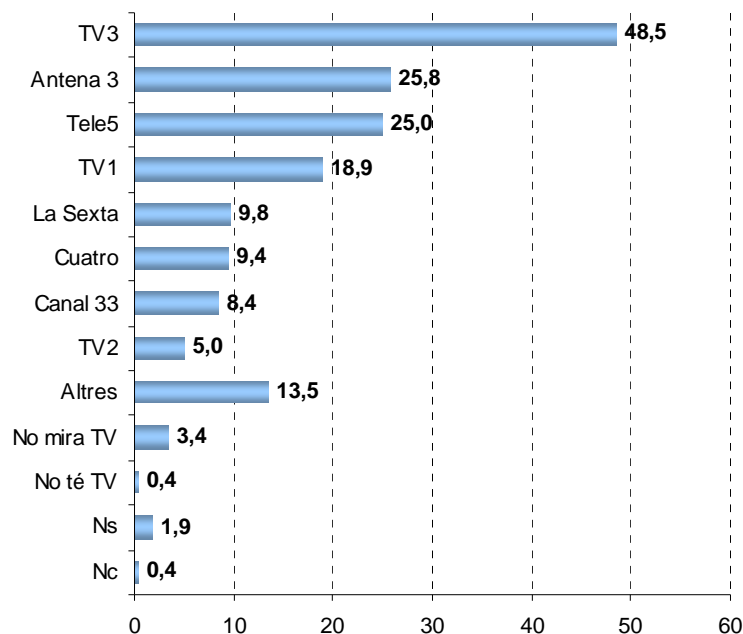
El **Capgròs** i el **Tot Mataró** són **més** esmentats pels **més joves (54,2% i 33,7% respectivament)** i pels que tenen **entre 25 i 34 anys (51,1% i 35,2%)**. **TV de Mataró** i **El Punt** són **més** esmentats pels que tenen **entre 45 i 54 anys (40,2% i 15%)** i pels que tenen **entre 55 i 64 anys (39,6% i 12,9%)**. **TV Mataró** també és més esmentat pels que tenen **entre 35 i 44 anys (36,2%)** i la **web municipal pels més joves (9,6%)**.

Gràfic 4.3
Mitjà a través del que s'informa del que passa a Mataró (suma de les dues respostes) segons zona

| | 18-24 | 25-34 | 35-44 | 45-54 | 55-64 | 65 i + |
|--------------------------------|-------|-------|-------|-------|-------|--------|
| Capgròs | 54,2 | 51,1 | 39,3 | 28,3 | 30,7 | 27,8 |
| TV Mataró | 13,3 | 20,9 | 36,2 | 40,2 | 39,6 | 26,4 |
| Tot Mataró | 33,7 | 35,2 | 27,0 | 22,8 | 20,8 | 24,3 |
| Butlletí municipal(més Mataró) | 9,6 | 15,4 | 21,5 | 26,8 | 26,7 | 24,3 |
| El Punt | 2,4 | 10,4 | 9,8 | 15,0 | 12,9 | 3,5 |
| Web de l'Ajuntament | 9,6 | 7,7 | 6,7 | 3,9 | 2,0 | |

El canal de televisió que els entrevistats miren amb més freqüència és clarament TV3 (48,5%), el segueixen a força distància Antena 3 (25,8%), Tele5 (25%) i TV1 (18,9%). Encara a més distància trobem La Sexta (9,8%), Cuatro (9,4%) i el Canal 33 (8,4%).

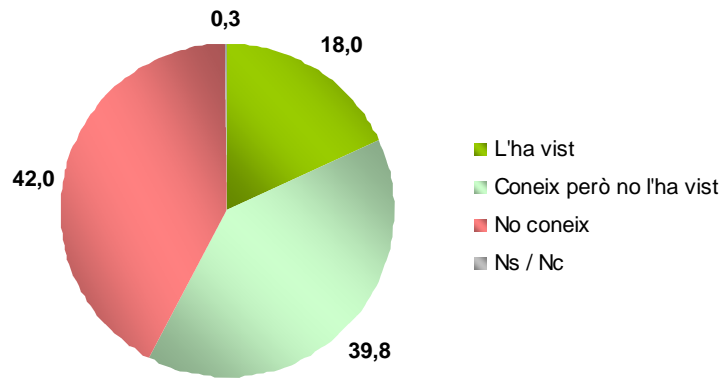
Gràfic 4.4
Canals de televisió que mira amb més freqüència (Multiresposta)



A més, en aquesta ocasió hem preguntat pel grau de coneixement de la televisió Maresme Digital TV i, en el cas dels entrevistats que afirmen que sí que la coneixen, si durant l'última setmana l'han vist.

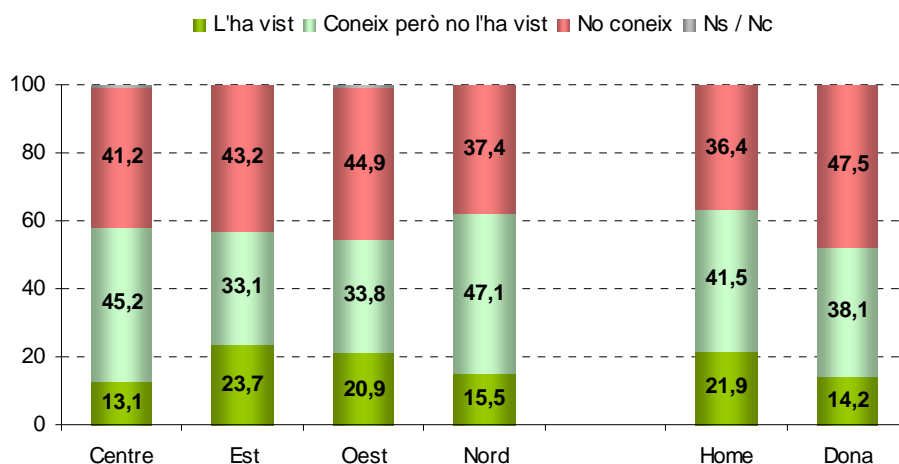
El **58%** d'entrevistats **coneix** la televisió **Maresme Digital TV** i d'aquests el **18%** l'ha vist en la darrera setmana i el **39,8%** no l'ha vist en la darrera setmana.

Gràfic 4.5
Coneix i ha vist Maresme Digital TV



Els que **més coneixen** Maresme Digital TV són els **homes (63,6%)** i els residents a la zona **Nord (62,6%)**. Els que **més l'han vist durant la darrera setmana** són els residents a la zona **Est (23,7%)**, els de la zona **Oest (20,9%)** i, altre cop, els **homes (21,9%)**.

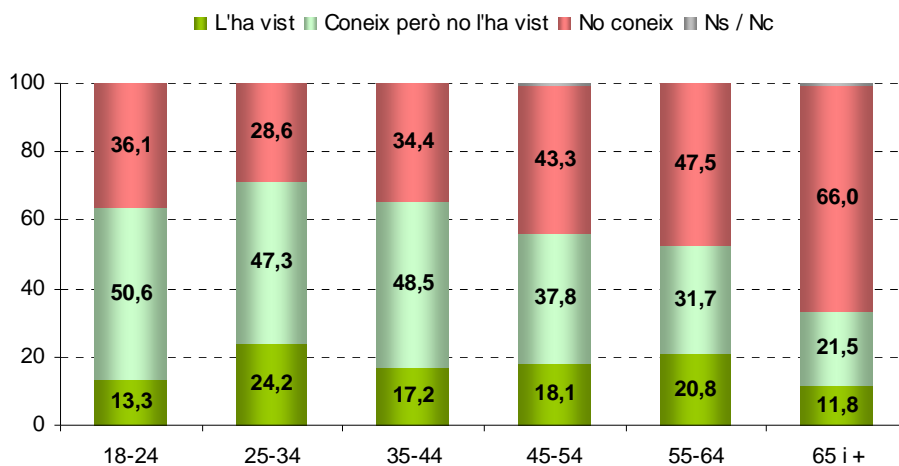
Gràfic 4.6
Coneix i ha vist Maresme Digital TV segons zona i sexe



Per edats, clarament els que **més desconeixen Maresme Digital TV** són els **més grans (66% no coneix)** i els que tenen **entre 55 i 64 anys (47,5%)**. Els que **més la coneixen** són els que tenen **entre 25 i 34 anys (71,4%)**, els d'**entre 35 i 44 anys (65,6%)** i els **més joves (63,9%)**.

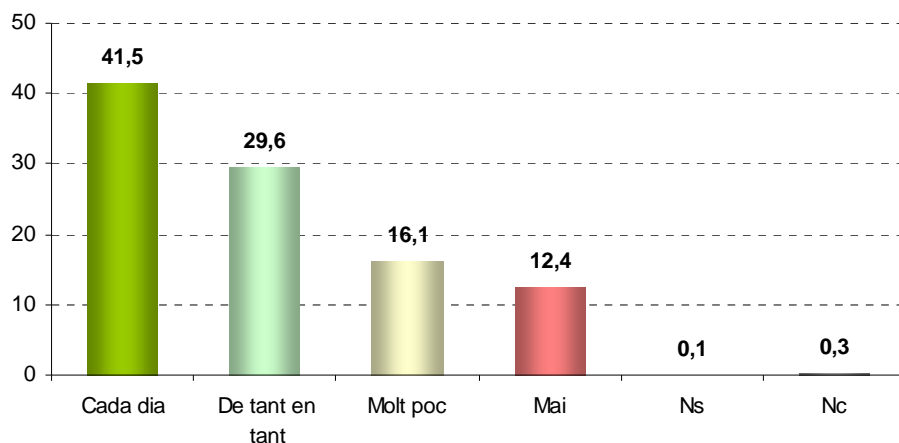
Els que **més l'han vist durant la darrera setmana** són, altre cop, els que tenen **entre 25 i 34 anys (24,2%)** i els que **menys l'han vist** són els **més grans (11,8%)** i els **més joves (13,3%)**.

Gràfic 4.7
Coneix i ha vist Maresme Digital TV segons edat



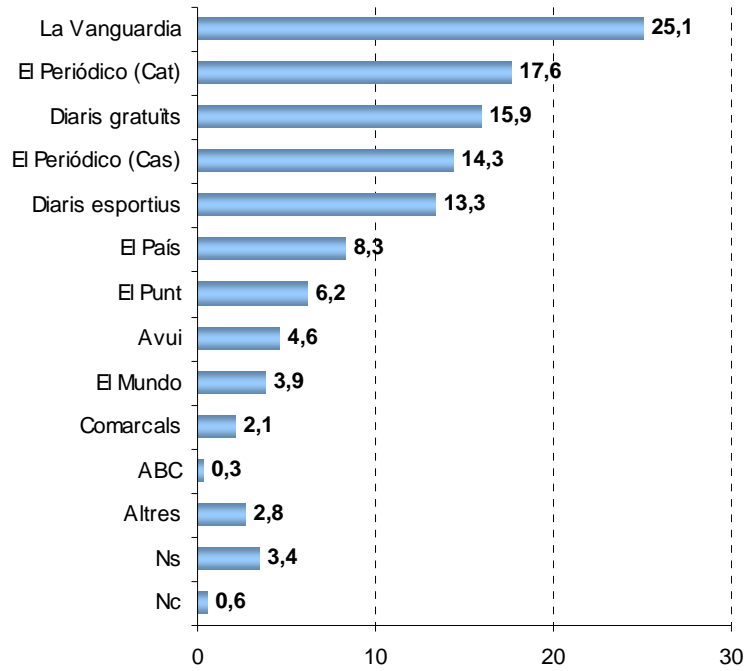
El **87,2%** d'entrevistats **llegeix la premsa**, el **41,5%** ho fa **cada dia**, el **29,6%** de tant en tant i el **16,1%** molt poc.

Gràfic 4.8
Freqüència de lectura de premsa



Els diaris que llegeixen amb més freqüència els entrevistats són **La Vanguardia (25,1%)**, **El Periódico de Catalunya en català (17,6%)**, **els diaris gratuïts (15,9%)**, **El Periódico de Catalunya en castellà (14,3%)** i **els diaris esportius (13,3%)**.

Gràfic 4.9
Diaris que llegeix amb més freqüència (Multiresposta)



CONCLUSIONS - Capítol 4

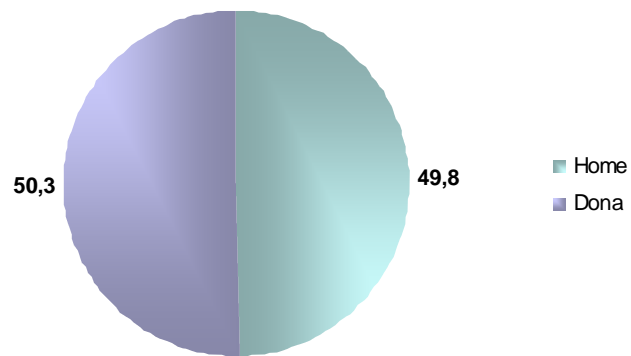
- Els entrevistats s'informen del que passa a Mataró principalment a través del Capgròs (38,6%), TV Mataró (29,6%), Tot Mataró (27,6%) i el butlletí municipal més Mataró (20,9%). El Capgròs és més esmentat pels més joves (54,2%), els d'entre 25 i 34 anys (51,1%), els de la zona Est (48,3%) i els de la zona Oest (47,5%). La televisió de Mataró és més esmentada pels que tenen entre 35 i 64 anys (més del 35%) i el Tot Mataró pels de menys de 35 anys (al voltant del 34%).
- El canal de televisió que els entrevistats miren amb més freqüència és TV3 (48,5%), seguit de Antena 3 (25,8%), Tele5 (25%) i TV1 (18,9%).
- El 18% d'entrevistats ha vist durant la darrera setmana Maresme Digital TV, el 39,8% la coneix però no l'ha vist en la darrera setmana i el 42% no la coneix. Els que més la coneixen són els que tenen entre 25 i 34 anys (71,4%) i els que tenen entre 35 i 44 anys (65,6%). En l'extrem oposat es situen els més grans (34%). Els que més l'han vist són els que tenen entre 25 i 34 anys (24,2%), els de la zona Est (23,7%) i els de la zona Oest (20,9%).
- El 41,5% d'entrevistats llegeix la premsa cada dia, el 29,6% de tant en tant, el 16,1% molt poc i el 12,4% no la llegeix mai.
- Els diaris més llegits són La Vanguardia (25,1%), El Periódico en català (17,6%), els diaris gratuïts (15,9%), El Periódico en castellà (14,3%) i els diaris esportius (13,3%).

Capítol IV

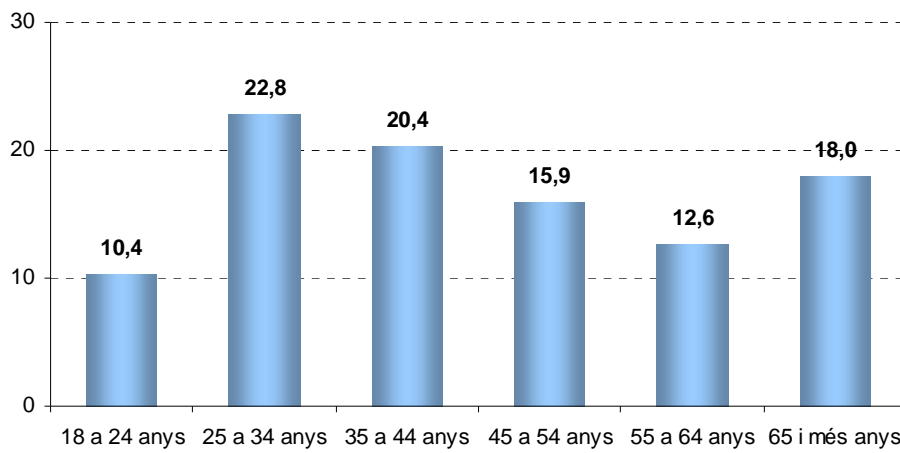
ELS ENTREVISTATS

ELS ENTREVISTATS

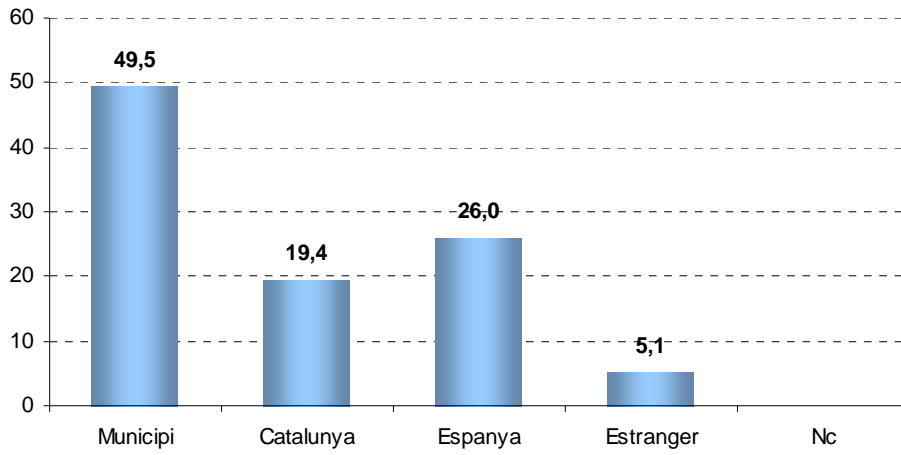
Gràfic 4.1
Sexe



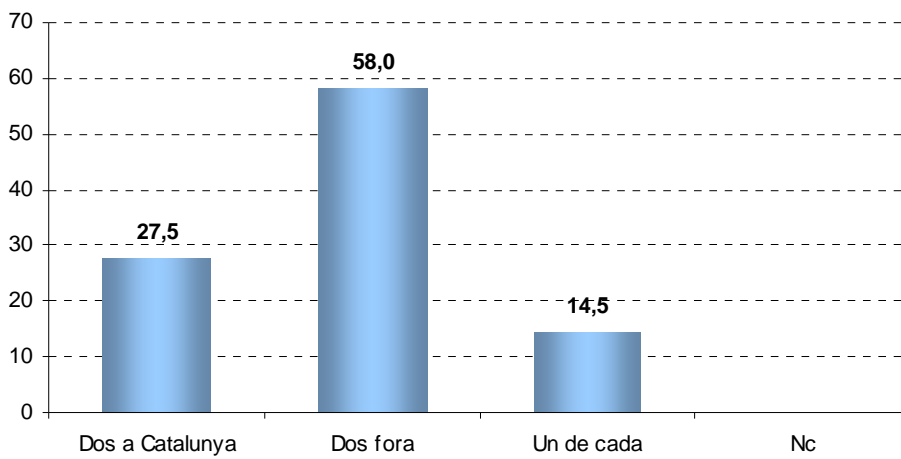
Gràfic 4.2
Edat



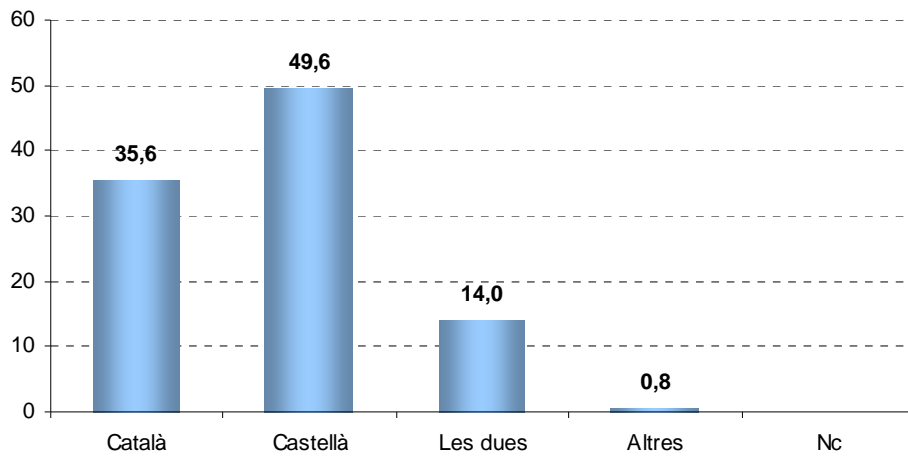
Gràfic 4.3
Lloc de naixement



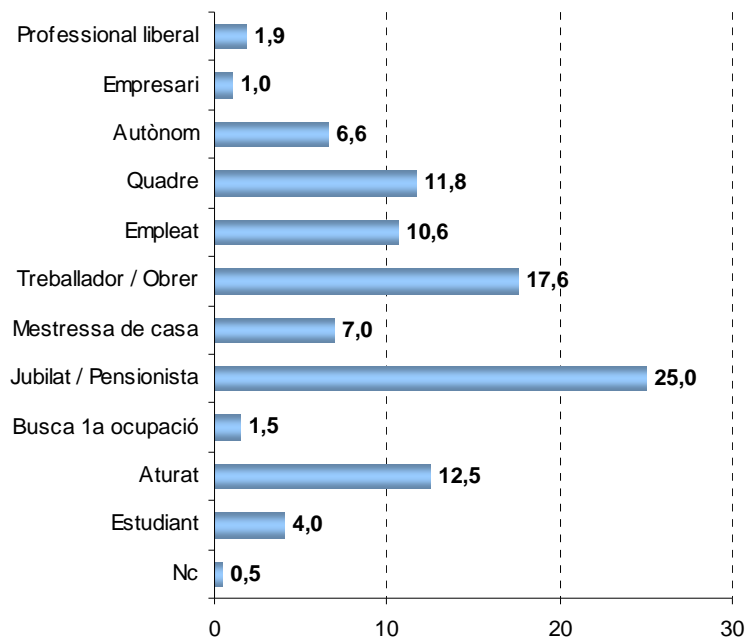
Gràfic 4.4
Lloc de naixement dels pares



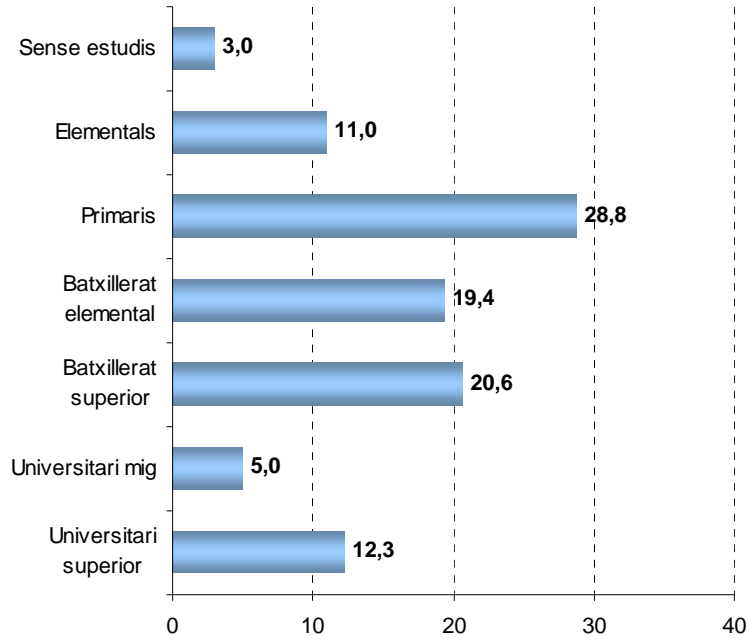
Gràfic 4.5
Llengua



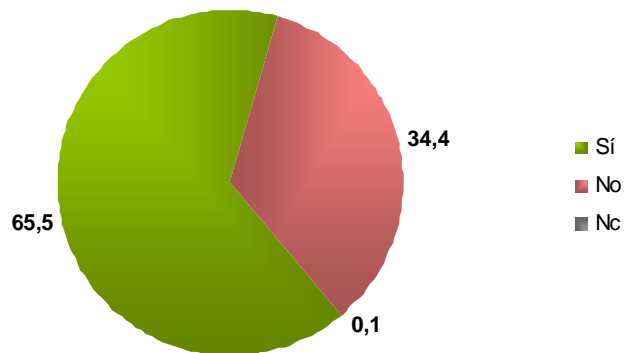
Gràfic 4.6
Activitat



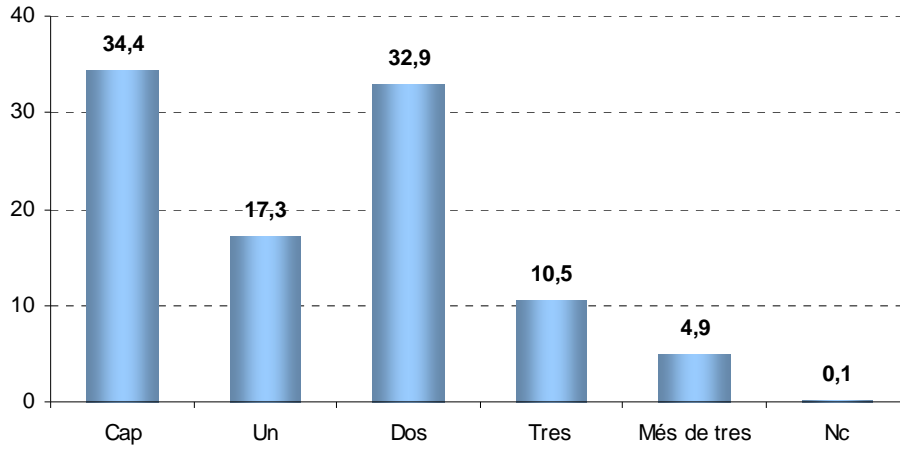
Gràfic 4.7
Nivell d'estudis



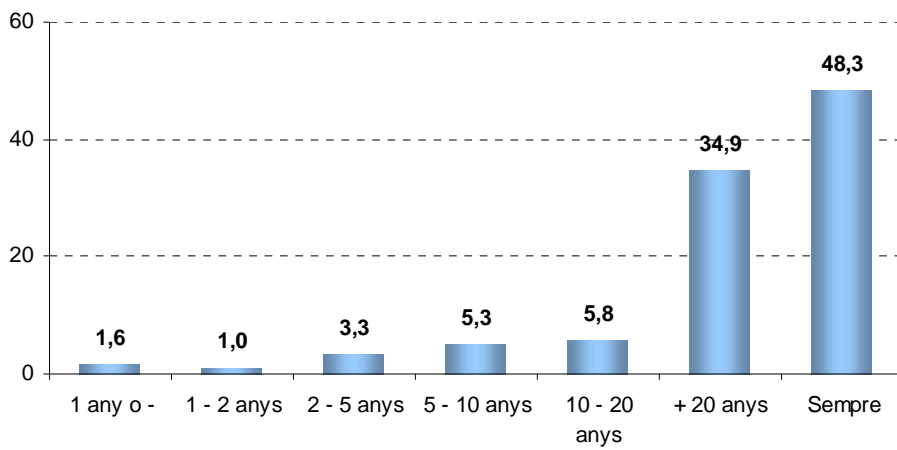
Gràfic 4.8
Té fills?



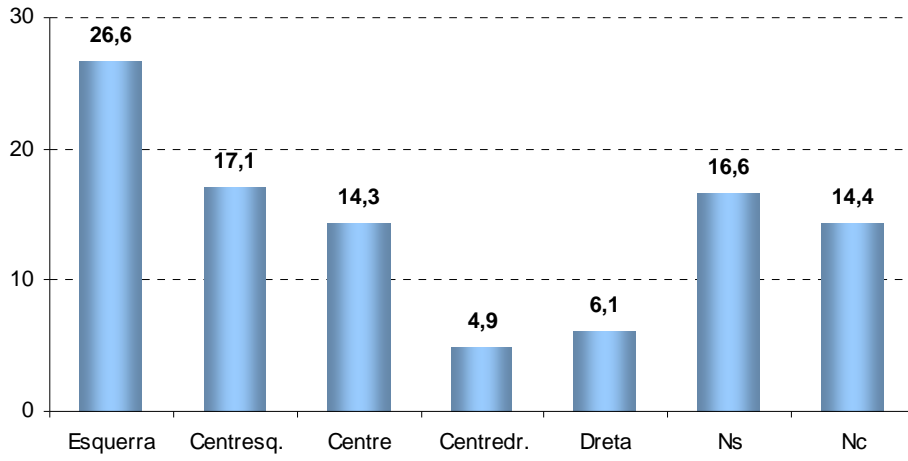
Gràfic 4.9
Nombre de fills



Gràfic 4.10
Temps de residència al municipi



Gràfic 4.11
Escala ideològica



Gràfic 4.12
Sentiment de pertinença

