

Imatge i balanç de la Gestió Municipal

INFORME DE MATARÓ

Gener 2012



**Diputació
Barcelona**

Àrea de Presidència
Servei d'Avaluació i Qualitat

ÍNDEX

<i>INTRODUCCIÓ – FITXA TÈCNICA</i>	<i>pàg. 3</i>
1. VISIÓ DE LA CIUTAT	pàg. 4
2. GESTIÓ MUNICIPAL	pàg. 15
3. RESIDENTS NO COMUNITARIS	pàg. 40
4. HÀBITS INFORMATIUS I DE COMUNICACIÓ	pàg. 46
5. ELS ENTREVISTATS	pàg. 52

INTRODUCCIÓ – FITXA TÈCNICA



L'Àrea de Presidència de la Diputació de Barcelona i l'Ajuntament de Mataró han acordat realitzar una avaluació de la satisfacció amb la gestió municipal, mitjançant una enquesta telefònica a 800 residents majors d'edat.

La selecció d'individus a entrevistar s'ha realitzat en funció de la distribució de la població resident al municipi i per quotes de sexe, edat i districte. La mostra final de 800 individus comporta un marge d'error per als resultats globals de $\pm 3,5\%$ per un interval de confiança del 95,5%.

A continuació es presenta la mostra per segments així com el marge d'error obtingut:

	Centre	Est	Oest	Nord	Home	Dona
n	226	114	286	174	396	404
Marge d'error (%)	6,7%	9,4%	5,9%	7,6%	5,0%	5,0%

	18-24 a.	25-34 a.	35-44 a.	45-54 a.	55-64 a.	65 o + a.
n	74	169	171	133	103	150
Marge d'error (%)	11,6%	7,7%	7,6%	8,3%	9,9%	8,2%

El treball de camp ha estat realitzat entre els dies 29 de novembre i 7 de desembre de 2011 per l'empresa homologada Instituto DYM S.A., i sota la supervisió tècnica de la Diputació.

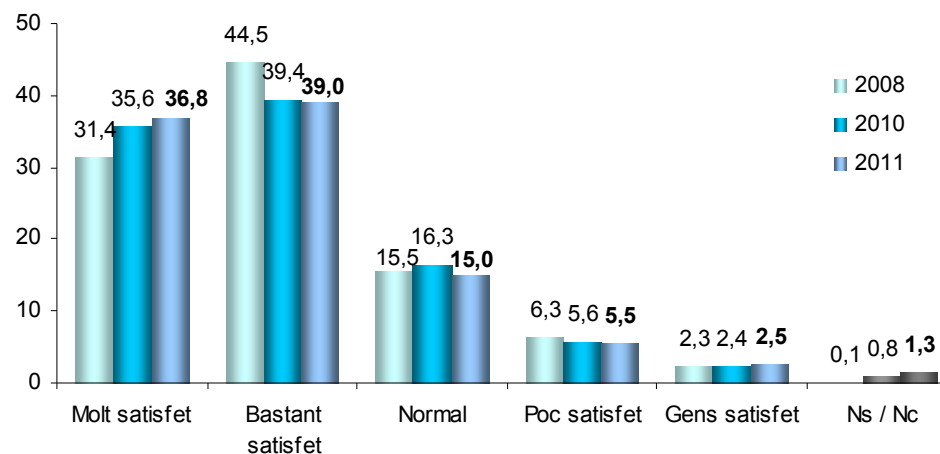


Diputació
Barcelona

1. VISIÓ DE LA CIUTAT

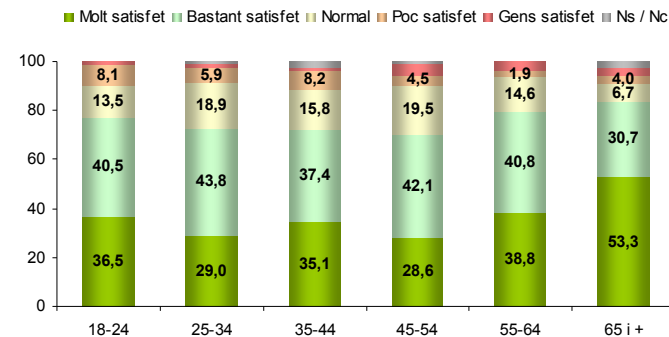
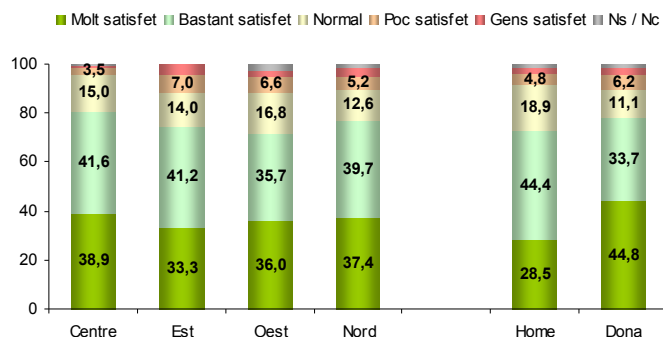
1. VISIÓ DE LA CIUTAT

1.1. SATISFACCIÓ DE MATARÓ (2008 - 2011)



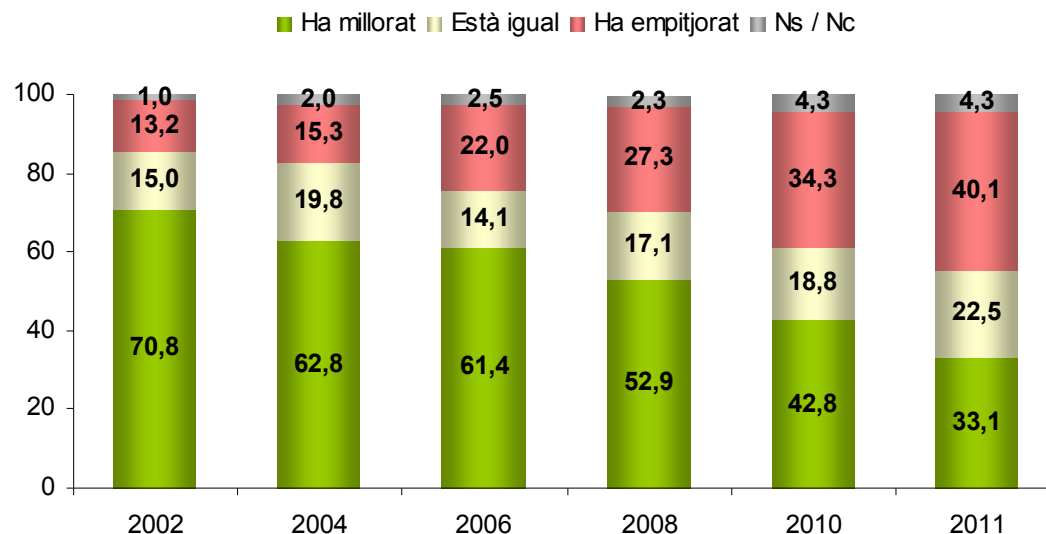
Tres de cada quatre entrevistats (75,8%) està molt o bastant satisfet de viure a Mataró, mantenint els alts nivells de satisfacció dels últims anys.

➤ Els entrevistats de tots els segments es mostren satisfets de viure a Mataró. Les dones i els majors de 65 anys es decanten més que la resta pel grau més elevat de satisfacció (44,8% i 53,3% respectivament).



1. VISIÓ DE LA CIUTAT

1.2. EVOLUCIÓ DE MATARÓ EN ELS DARRERS DOS ANYS (2002-2011)

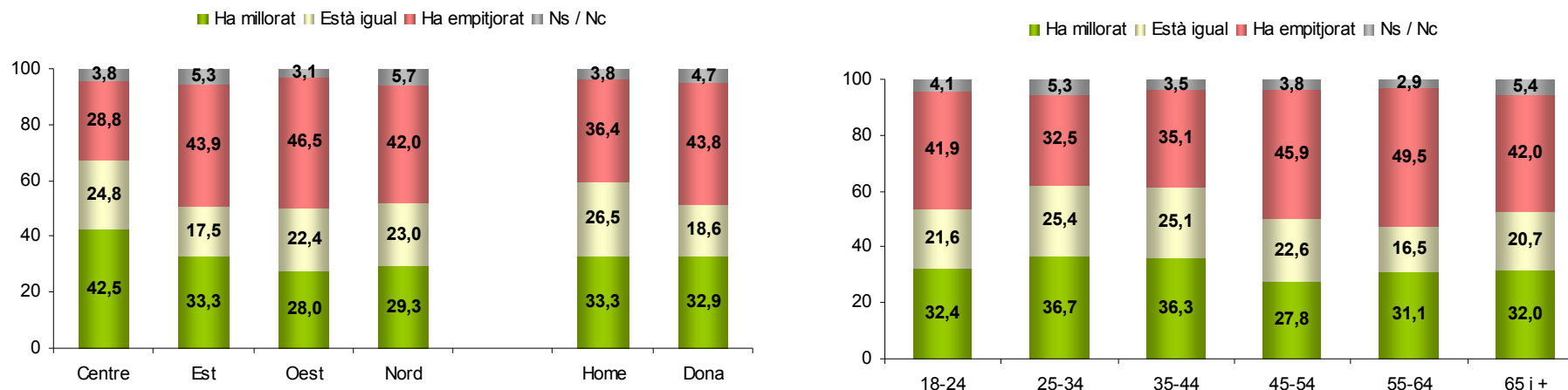


El 40,1% dels mataronins considera que la ciutat ha empitjorat en els darrers dos anys enfront del 33,1% que creu que ha millorat.

S'observa un increment progressiu de la visió més pessimista de l'evolució de la ciutat des del 2008 fins a convertir-se en l'opinió majoritària.

1. VISIÓ DE LA CIUTAT

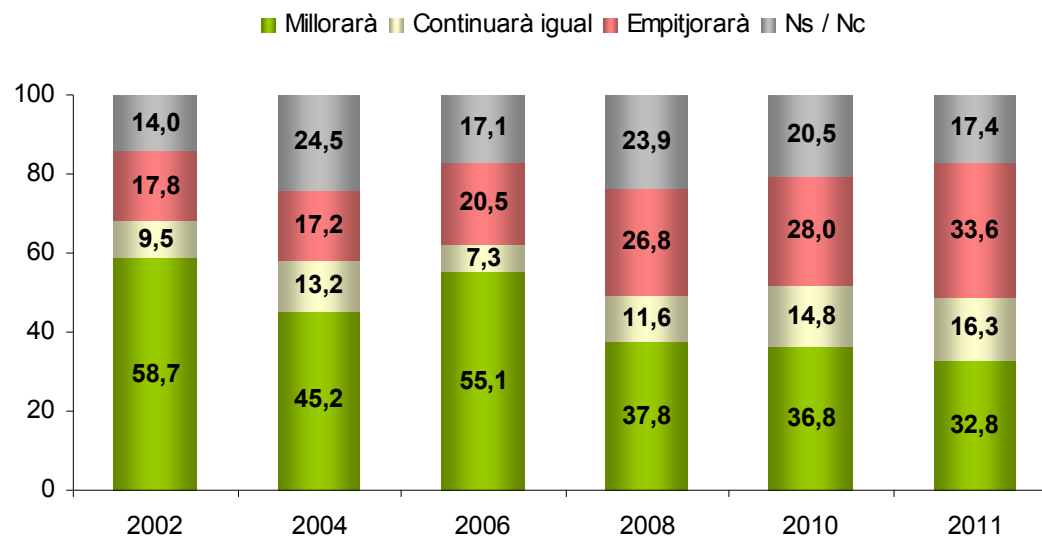
1.3. EVOLUCIÓ DE MATARÓ EN ELS DARRERS DOS ANYS (segons zona, sexe i edat*)



- Per segments destaca la zona centre, que jutja com a positiva l'evolució de la ciutat en els darrers dos anys (42,5%). Per edat, els entrevistats entre 25 i 44 anys es reparteixen gairebé a parts iguals entre els dos pols de resposta.
- Per contra els entrevistats de la zona est, oest i nord juntament amb els entrevistats d'entre 45 i 64 anys es mostren especialment negatius a l'hora de valorar l'evolució de la ciutat.
- Comparant aquests resultats amb els del 2010 s'observa un descens de l'optimisme a la zona oest (ha millorat 2010: 39,0%) i sobretot a la zona nord (ha millorat 2010: 44,6%). Per edat, els joves d'entre 18 i 24 anys també es declaren menys optimistes que al 2010 (2010: 48,1%), igual que els entrevistats d'entre 55 i 64 anys i els majors de 64 (2010: 42,2% i 45,6% respectivament).

1. VISIÓ DE LA CIUTAT

1.4. EVOLUCIÓ DE MATARÓ EN ELS PROPERS DOS ANYS (2002-2011)

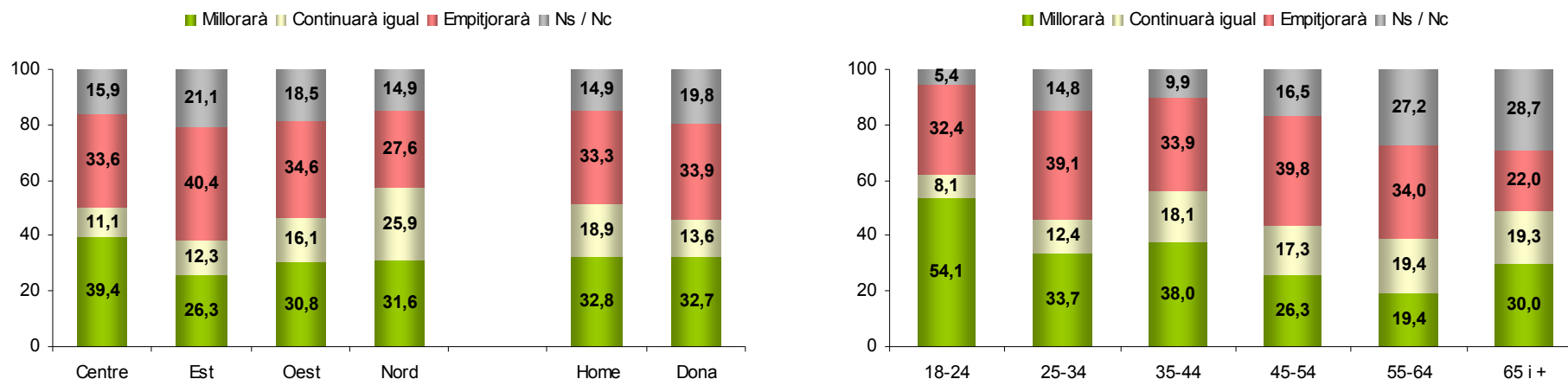


De cara al futur, els mataronins es distribueixen a parts iguals entre els optimistes que creuen que la ciutat millorarà (32,8%) i els que creuen que empitjorarà en els propers dos anys (33,6%).

En relació als anys anteriors, igual que en la pregunta anterior es manté des del 2008 la tendència a l'increment del pessimisme, tot i que de forma més lleugera.

1. VISIÓ DE LA CIUTAT

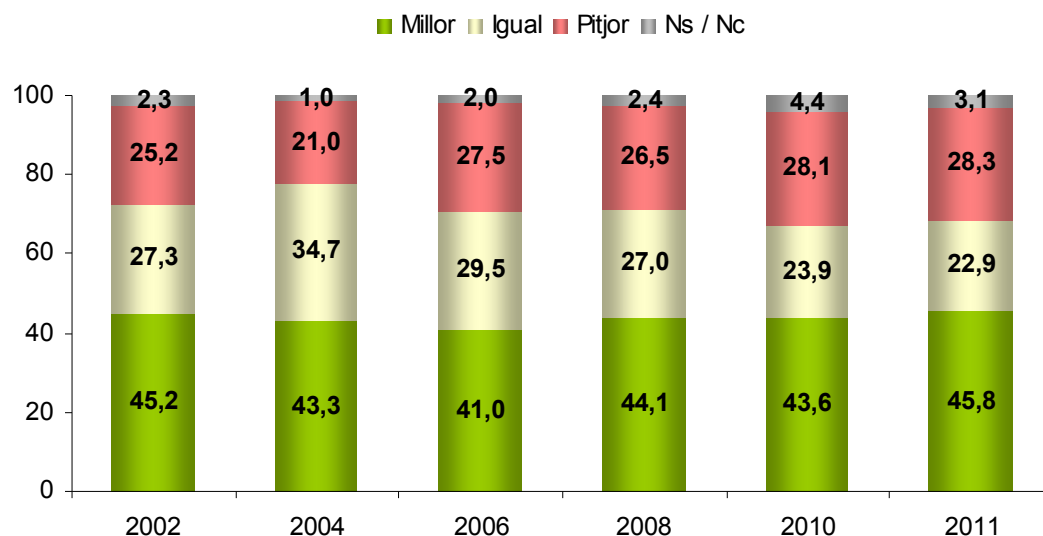
1.5. EVOLUCIÓ DE MATARÓ EN ELS PROPERS DOS ANYS (segons zona, sexe i edat)



- Els entrevistats de la zona centre són els més optimistes també de cara al futur de Mataró (39,4%). Per contra, els de la zona est són els que es mostren més pessimistes (40,4% creu que empitjorarà).
- Per edat destaquen els més joves: més de la meitat d'aquests creu que la ciutat millorarà en els propers dos anys (54,1%) i es mantenen com el segment més optimista, igual que en el 2010.

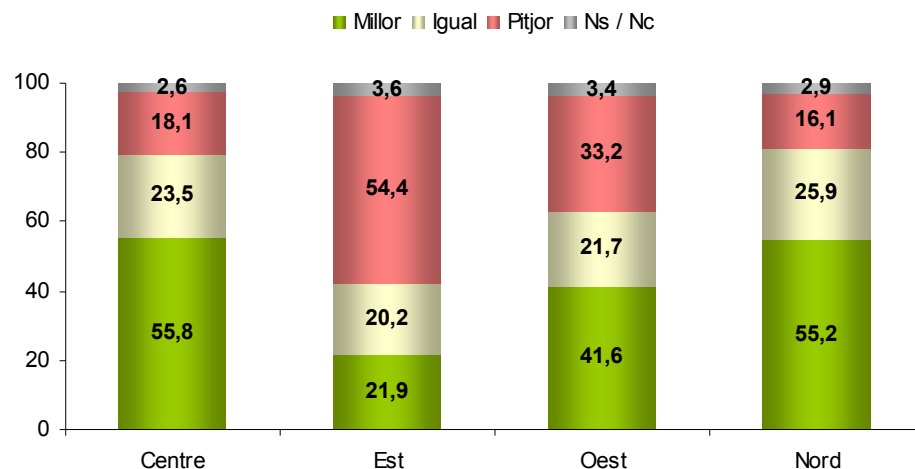
1. VISIÓ DE LA CIUTAT

1.6. ESTAT DEL SEU BARRI RESPECTE EL CONJUNT DE MATARÓ (2002-2011 i segons districte*)



Sobre l'estat del propi barri en comparació amb la resta de la ciutat, la percepció en termes globals és positiva: el 45,8% dels entrevistats creu que el seu barri està millor que la resta de Mataró, un 22,9% creu que està igual i un 28,3% considera que la seva zona està pitjor.

No s'observen canvis respecte als anys anteriors.

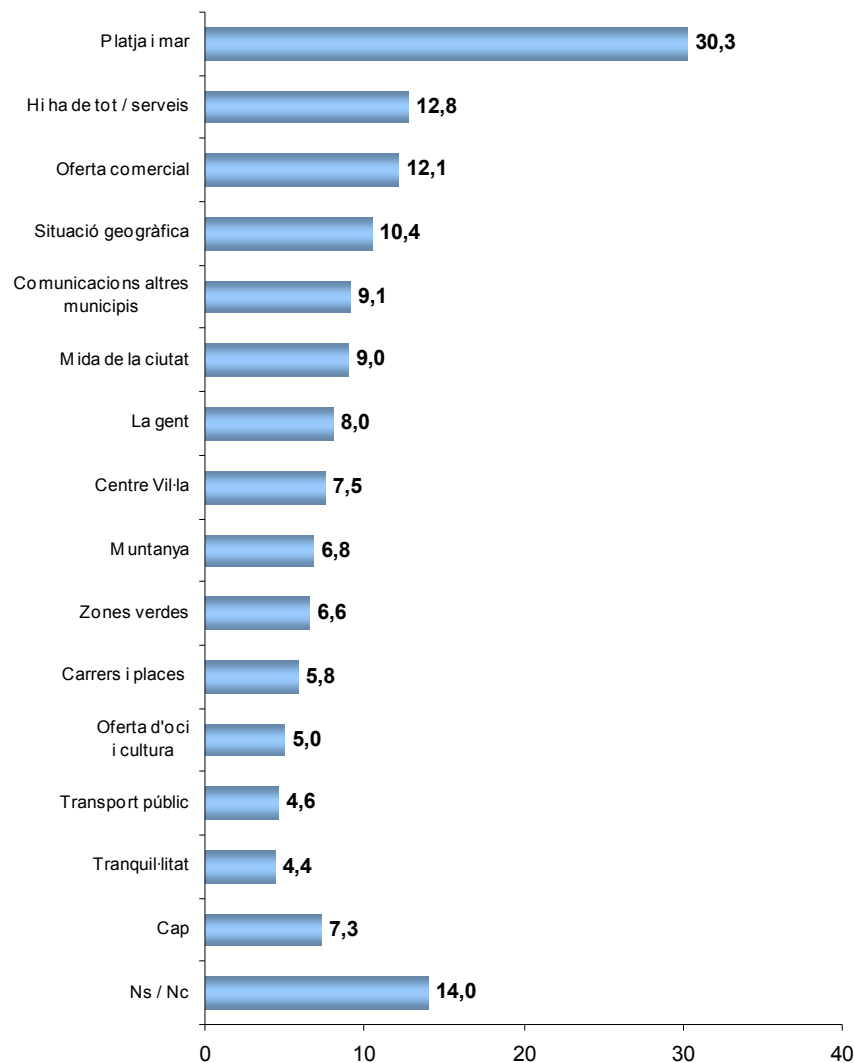


➤ És analitzant els resultats segons la zona de residència quan apareixen les diferències : els entrevistats de la zona centre i els de la zona nord són els que es mostren més satisfets amb l'estat del seu barri i al voltant del 55% creu que està millor.

➤ En canvi, els entrevistats de la zona est fan menció a un greuge comparatiu generalitzat: per un 54,4% dels entrevistats d'aquesta zona el seu barri està pitjor.

1. VISIÓ DE LA CIUTAT

1.7. ASPECTE POSITIU DE MATARÓ



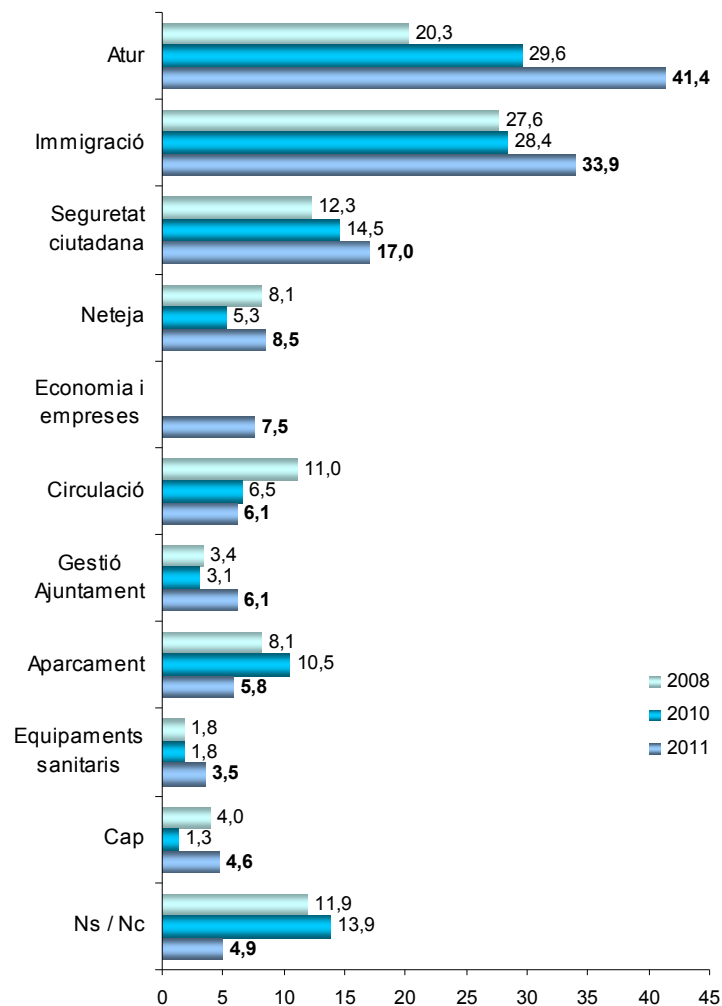
Els entrevistats creuen que la platja i el mar és l'aspecte més positiu de Mataró de forma espontània (30,3% de les mencions), igual que en els anys anteriors.

En un segon terme apareixen els serveis (12,8%), l'oferta comercial (12,1%), la situació geogràfica (10,4%), les comunicacions amb altres municipis (9,1%) i la mida de la ciutat (9,0%), tots aquests aspectes ja esmentats en anteriors estudis.

En relació als anys anteriors, destaca l'aparició de l'oferta comercial entre els aspectes més positius més esmentats.

1. VISIÓ DE LA CIUTAT

1.8. PRINCIPAL PROBLEMA DE MATARÓ (2008-2011)



L'atur i la immigració repeteixen com els principals problemes de Mataró. En ambdós casos s'observa un increment de les mencions espontànies, especialment en el cas de l'atur que arriba al 41,4% de les mencions.

La seguretat ciutadana també repeteix com a tercer problema més esmentat (17,0%).

Enguany la neteja és més esmentada i es situa en el quart lloc del rànquing de problemes i apareix un nou aspecte, molt relacionat amb el context econòmic actual : economia i empresa (7,5% de les mencions), fent referència a la crisi econòmica actual i les seves conseqüències (tancament del teixit industrial i dificultats de les empreses).

1. VISIÓ DE LA CIUTAT

1.9. PRINCIPAL PROBLEMA DE MATARÓ (segons districte, sexe i edat*)

	Total	Centre	Est	Oest	Nord	Home	Dona
Atur	41,4	38,1	43,0	43,0	42,0	39,6	43,1
Immigració	33,9	23,9	42,1	39,5	32,2	31,6	36,1
Seguretat ciutadana	17,0	11,5	26,3	18,2	16,1	18,2	15,8
Neteja	8,5	16,4	5,3	5,6	5,2	6,8	10,1
Economia i empreses	7,5	10,2	6,1	5,6	8,0	8,8	6,2
Circulació	6,1	8,8	5,3	4,5	5,7	8,8	3,5
Gestió Ajuntament	6,1	6,6	7,9	5,9	4,6	7,6	4,7
Aparcament	5,8	7,1	2,6	5,9	5,7	6,6	5,0
Equipaments sanitaris	3,5	1,3	1,8	3,5	7,5	1,3	5,7
Cap	4,6	4,0	4,4	5,6	4,0	5,6	3,7
Ns	4,9	5,8	4,4	3,1	6,9	4,8	5,0

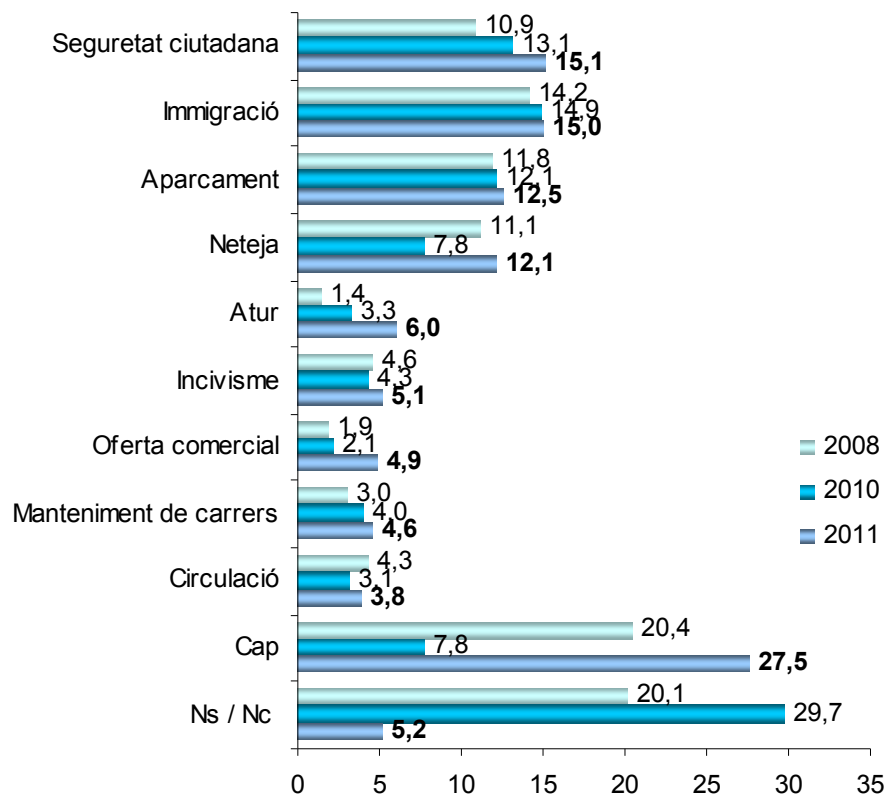
	Total	18 a 24	25 a 34	35 a 44	45 a 54	55 a 64	65 i més
Atur	41,4	20,3	33,1	40,9	56,4	54,4	39,3
Immigració	33,9	36,5	38,5	35,7	32,3	36,9	24,7
Seguretat ciutadana	17,0	20,3	16,0	16,4	20,3	11,7	18,0
Neteja	8,5	1,4	4,7	10,5	8,3	10,7	12,7
Economia i empreses	7,5	6,8	3,6	7,6	6,0	13,6	9,3
Circulació	6,1	5,4	5,3	5,3	9,0	9,7	3,3
Gestió Ajuntament	6,1	5,4	7,7	6,4	8,3	5,8	2,7
Aparcament	5,8	5,4	8,3	7,0	4,5	2,9	4,7
Equipaments sanitaris	3,5	1,4	2,4	2,3	4,5	6,8	4,0
Cap	4,6	6,8	8,3	2,9	2,3	0,0	8,0
Ns	4,9	8,1	3,6	5,3	3,0	2,9	6,0

➤ Els entrevistats de la zona centre mencionen més que la resta la problemàtica de la neteja (16,4%) mentre que destaca el tema de la immigració i la seguretat ciutadana en la zona est (42,1% i 26,3% respectivament).

➤ Per edat, l'atur és especialment esmentat entre els 45 i els 64 anys (més del 50%), i l'economia entre els 55 i els 64 anys (13,6%).

1. VISIÓ DE LA CIUTAT

1.10. PRINCIPAL PROBLEMA DEL SEU DISTRICTE (2008-2011 i segons districte*)



Respecte a la zona de residència es manté el mateix rànking de problemes de l'estudi anterior: la immigració i la seguretat ciutadana continuen com els principals problemes de proximitat (15% de les mencions), seguit de l'aparcament i la neteja (12%).

Destaca l'augment dels entrevistats que responen que no detecten cap problema al barri (27,5%).

	Total	Centre	Est	Oest	Nord
Seguretat ciutadana	15,1	10,6	28,9	15,4	11,5
Immigració	15,0	5,3	36,8	19,6	5,7
Aparcament	12,5	15,9	7,0	11,9	12,6
Neteja	12,1	15,5	14,0	10,8	8,6
Atur	6,0	3,1	7,9	7,3	6,3
Incivisme	5,1	4,9	7,0	5,6	3,4
Oferta comercial	4,9	4,9	6,1	4,2	5,2
Manteniment de carrers	4,6	6,6	3,5	3,8	4,0
Circulació	3,8	4,9	2,6	4,2	2,3
Cap problema	27,5	31,4	15,8	26,9	31,0
Ns / Nc	5,2	4,4	4,4	5,2	6,3

➤ Els entrevistats de la zona est són els que mencionen més les problemàtiques relacionades amb la seguretat ciutadana (28,9%) i amb la immigració (36,8%) i els que menys responen que no hi ha cap problema al barri (15,8%).

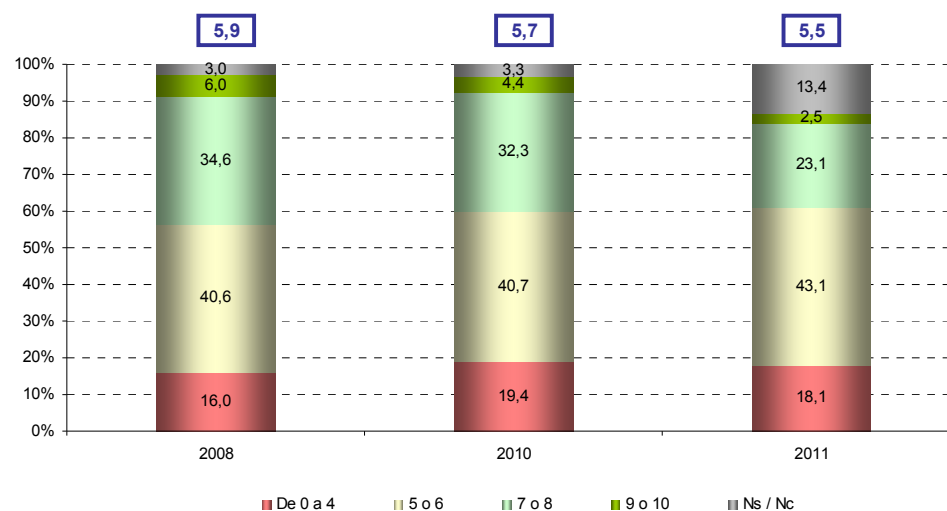


Diputació
Barcelona

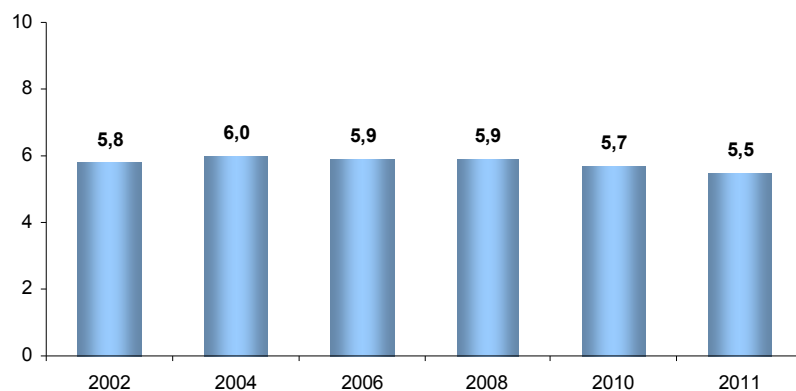
2. GESTIÓ MUNICIPAL

2. GESTIÓ MUNICIPAL

2.1. VALORACIÓ DE LA GESTIÓ MUNICIPAL (2002-2011)



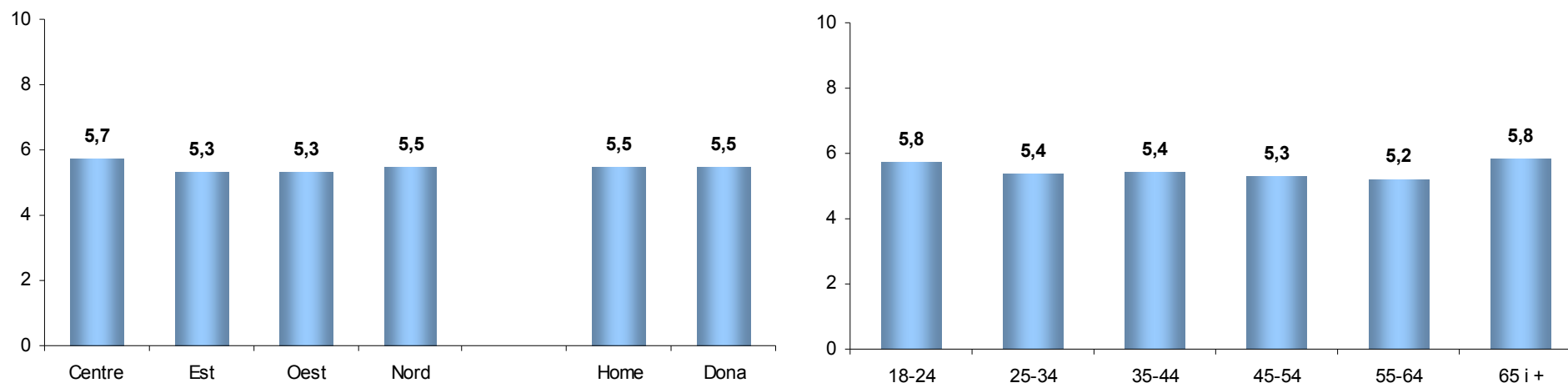
La gestió municipal és avaluada amb un 5,5 sobre 10, dues dècimes menys que al 2010.



➤ El descens de l'optimisme general que s'ha observat fins ara també es recull en la nota global de la gestió de l'Ajuntament: fins al 2008 es manté estable al voltant del 5,9-6,0. A partir del 2008 descendeix progressivament.

2. GESTIÓ MUNICIPAL

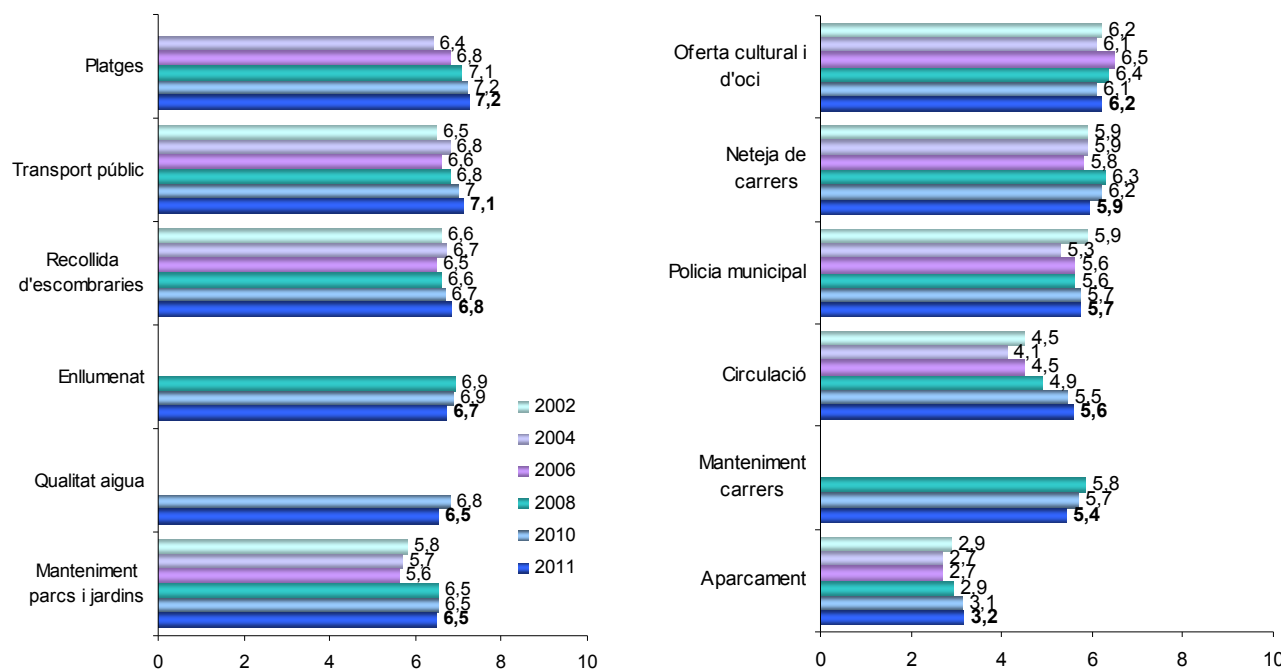
2.2. VALORACIÓ DE LA GESTIÓ MUNICIPAL (segons districte, sexe i edat*)



- Els entrevistats de la zona centre valoren millor que la resta la gestió municipal (5,7).
- Per edats, els joves de 18 a 24 anys i els majors de 65 puntuen l'Ajuntament millor que la resta de grups d'edat (5,8), igual que en l'estudi del 2010.
- En comparació amb l'estudi anterior s'observa que les dones valoren menys el govern municipal (2010: 6,0), igual que els entrevistats d'entre 25 i 34 anys (2010: 5,8).

2. GESTIÓ MUNICIPAL

2.3. VALORACIÓ DELS DIFERENTS ÀMBITS DE GESTIÓ (2002-2011)



Les platges (7,2) i el transport públic (7,1) són els àmbits millor valorats, seguits de la recollida d'escombraries (6,8) i l'enllumenat (6,7). En un segon terme, al voltant del 6,5 de valoració apareix la qualitat de l'aigua, el manteniment de parcs i jardins i l'oferta cultural i d'oci amb un 6,2. Per sota del 6 se situen la neteja de carrers (5,9), la policia municipal (5,7), la circulació (5,6) i el manteniment de carrers (5,4). L'únic àmbit que suspèn és, un any més, l'aparcament (3,2).

En relació als anys anteriors es detecta estabilitat en les valoracions excepte en la qualitat de l'aigua, la neteja i el manteniment de carrers: aquests tres àmbits obtenen tres dècimes menys en comparació amb el 2010.

2. GESTIÓ MUNICIPAL

2.4. VALORACIÓ DELS DIFERENTS ÀMBITS DE GESTIÓ (segons districte, sexe i edat*)

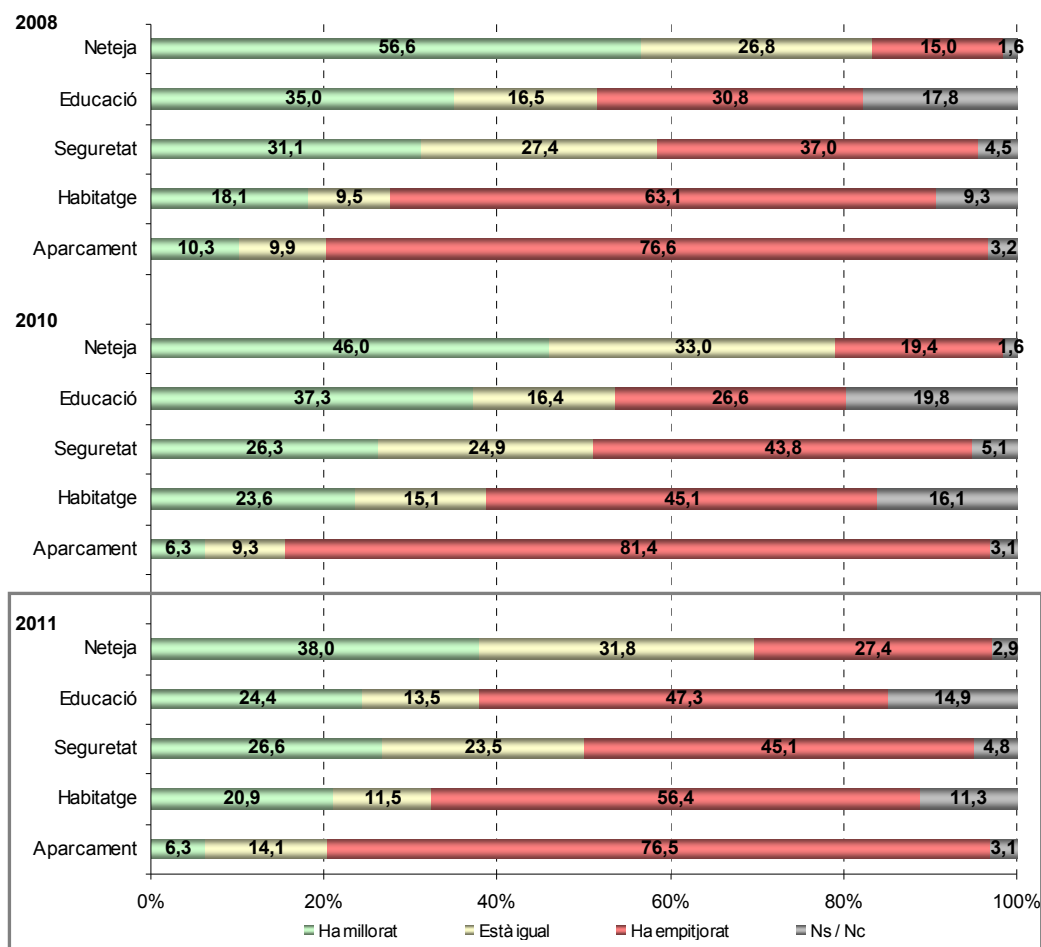
	Total	Centre	Est	Oest	Nord	Home	Dona
Platges	7,2	7,2	7,5	7,2	7,2	7,4	7,1
Transport públic	7,1	7,0	7,1	7,3	7,0	7,0	7,3
Recollida d'escombraries	6,8	6,5	7,0	6,9	7,1	6,9	6,8
Enllumenat	6,7	6,5	6,8	6,8	6,7	6,7	6,8
Qualitat de l'aigua	6,5	6,7	6,3	6,5	6,6	6,6	6,5
Manteniment parcs i jardins	6,5	6,5	6,5	6,4	6,5	6,6	6,3
Oferta cultural i d'oci	6,2	6,2	6,6	6,1	6,1	6,0	6,4
Neteja de carrers	5,9	5,8	5,8	5,9	6,1	6,0	5,8
Policia municipal	5,7	5,8	5,5	5,8	5,7	5,4	6,1
Circulació	5,6	5,3	5,6	5,6	6,0	5,5	5,7
Manteniment carrers	5,4	5,3	5,4	5,4	5,6	5,2	5,6
Aparcament	3,2	3,5	3,1	3,0	3,2	3,1	3,2

	Total	18-24 a.	25-34 a.	35-44 a.	45-54 a.	55-64 a.	65 o més a.
Platges	7,2	7,2	7,1	7,2	7,3	7,1	7,6
Transport públic	7,1	7,0	6,9	6,9	7,2	7,0	7,8
Recollida d'escombraries	6,8	7,1	6,8	6,5	6,8	6,5	7,4
Enllumenat	6,7	7,0	6,6	6,2	6,7	6,6	7,4
Qualitat de l'aigua	6,5	6,5	5,9	6,4	6,4	6,7	7,5
Manteniment parcs i jardins	6,5	6,7	6,8	6,4	6,5	5,9	6,5
Oferta cultural i d'oci	6,2	6,3	6,1	6,1	6,2	6,1	6,6
Neteja de carrers	5,9	6,5	6,1	5,8	5,8	5,4	6,0
Policia municipal	5,7	5,5	5,4	5,8	5,6	6,0	6,1
Circulació	5,6	6,0	5,5	5,4	5,5	5,2	6,1
Manteniment carrers	5,4	5,7	5,4	5,4	5,0	5,3	5,7
Aparcament	3,2	3,5	3,2	3,1	2,7	3,1	3,5

- Per segments s'observa que els entrevistats de la zona centre valoren per sota la mitjana total la recollida d'escombraries (6,5) i la circulació (5,3). Aquest últim àmbit, en canvi, és ben valorat en la zona nord (6,0).
- Per sexe s'observa que els homes valoren pitjor que les dones a la policia municipal (5,4 i 6,1 respectivament).
- Per edat destaca la valoració positiva que fan els joves de 18 a 24 anys de la neteja (6,5) en contraposició als entrevistats d'entre 55 i 64 anys, que es mostren més crítics amb aquest tema (5,4) juntament amb el manteniment dels parcs i jardins (5,9), que també valoren per sota la mitjana global.
- Els majors de 65 anys valoren millor que la resta de grups i que la mitjana total cinc dels àmbits suggerits, una tendència pròpia d'aquest grup d'edat, que acostuma a mostrar-se menys crític que la resta de grups a l'hora de puntuar.

2. GESTIÓ MUNICIPAL

2.5. VALORACIÓ DELS ÀMBITS DE GESTIÓ EN ELS DARRERS DOS ANYS (2008-2011)



A banda de les valoracions dels àmbits de gestió, es suggereixen unes temàtiques per valorar quina és la percepció dels entrevistats sobre la seva evolució en els darrers dos anys.

La neteja és l'àmbit amb més percepció de millora (38,0%). En la resta d'àmbits, la resposta majoritària recull una percepció empitjorament en els darrers dos anys.

En comparació amb els estudis anteriors s'observa que el percentatge d'entrevistats que percep millores en la neteja ha disminuït progressivament des del 56,6% al 2008 fins al 38,0% actual.

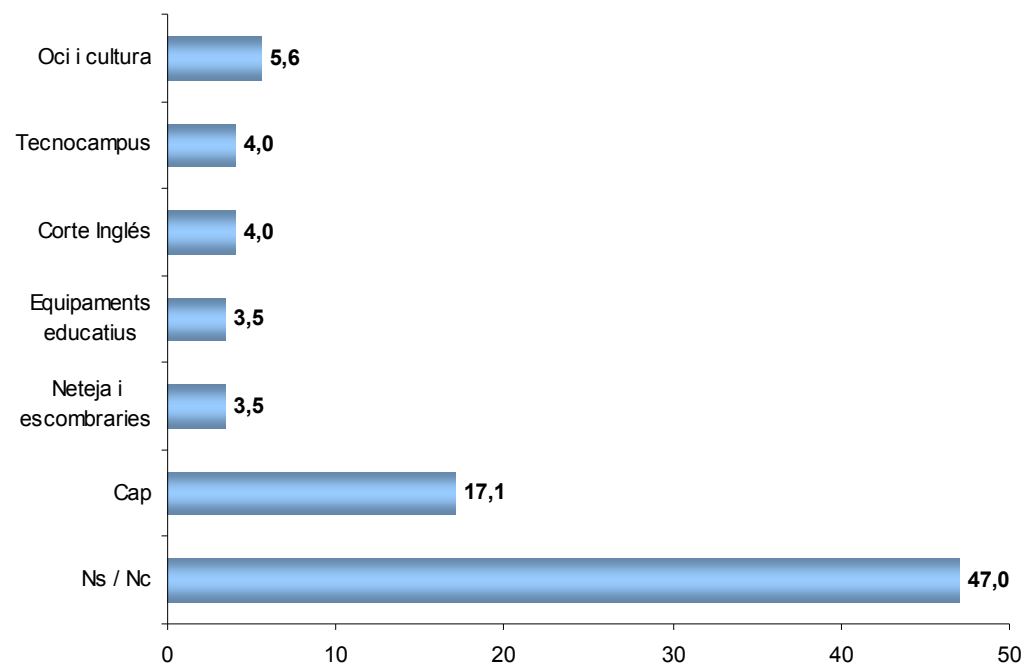
En el cas de l'educació s'observa un descens dels que perceben millores en la gestió (del 37,3% al 2008 passa al 24,4%) però sobretot un increment dels entrevistats més crítics que creuen que la gestió ha empitjorat (2008: 26,6%; 2011: 47,3%).

En el cas de l'habitatge també s'observa un increment dels més crítics, que arriben al 56,4% (2008: 45,1%).

No es detecten canvis significatius en la percepció de la gestió de la seguretat i l'aparcament.

2. GESTIÓ MUNICIPAL

2.6. ACTUACIONS CONCRETES POSITIVES DE L'AJUNTAMENT

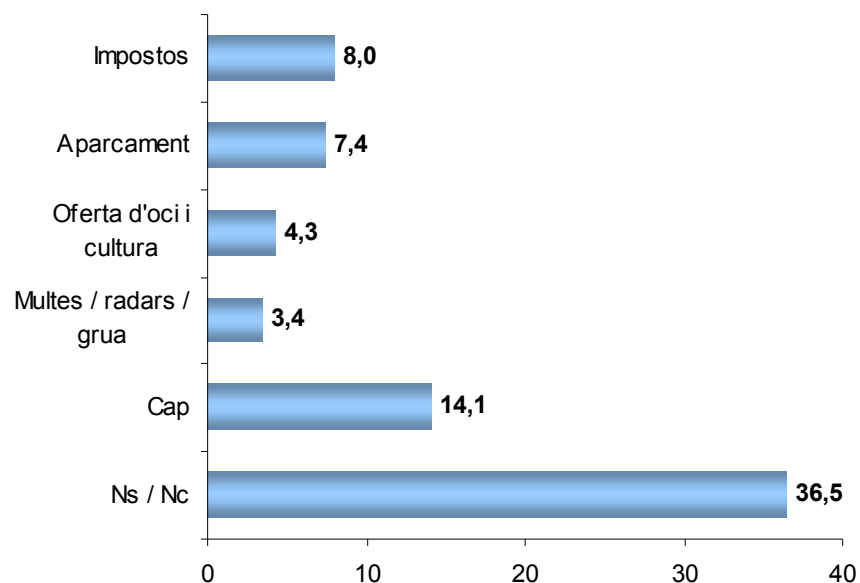


Les accions relacionades amb l'oci i la cultura són les més mencionades espontàniament com a actuacions positives de l'Ajuntament (5,6%), seguides del tecnocampus i el Corte Inglés (4,0%).

Un 17,1% dels entrevistats no destaca cap actuació positiva i un 47,0% no sap o no vol destacar-ne alguna en concret.

2. GESTIÓ MUNICIPAL

2.7. ACTUACIONS CONCRETES NEGATIVES DE L'AJUNTAMENT

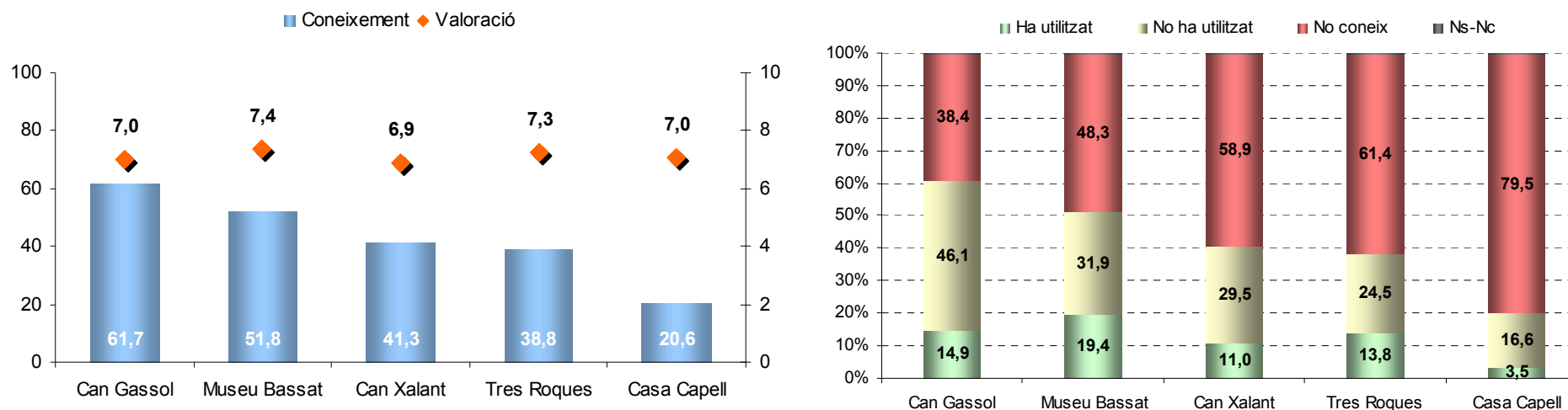


La pujada d'impostos (8,0%) i les actuacions relacionades amb l'aparcament (7,4%) són les actuacions considerades negatives més mencionades espontàniament pels entrevistats.

En un segon terme apareix l'oferta d'oci i cultura (4,3%) –actuacions relacionades amb la supressió d'alguns espectacles culturals, la disminució de les subvencions i la manca d'oferta pública de cultura- i les multes (3,4%).

2. GESTIÓ MUNICIPAL

2.8. CONEIXEMENT, ÚS I VALORACIÓ D'EQUIPAMENTS



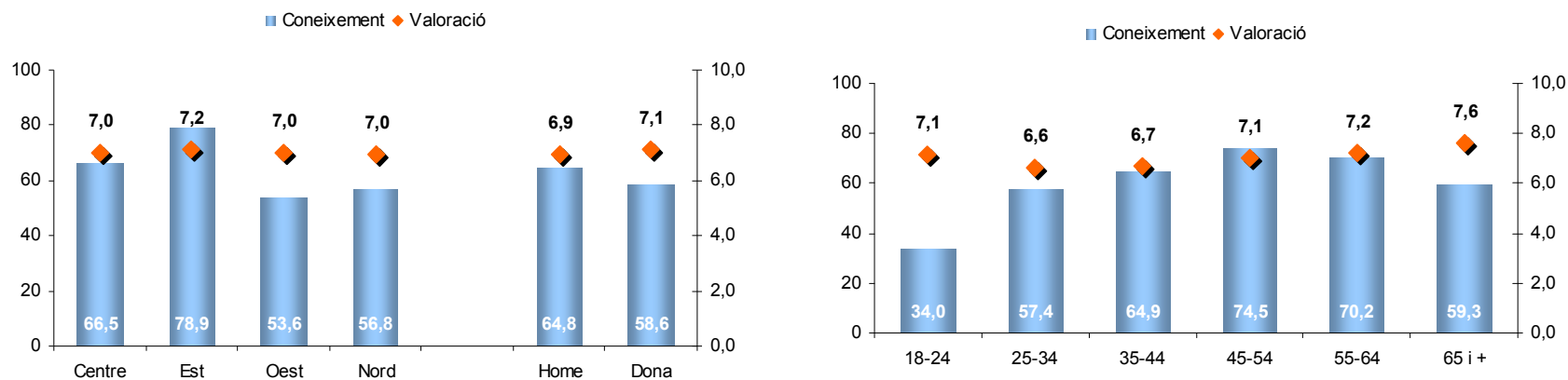
Enguany s'han suggerit als entrevistats cinc equipaments de la ciutat per conèixer quina és la notorietat d'aquests, si l'han visitat algun cop i quina és la valoració que en fan aquells que els coneixen.

El Centre de Creació d'Arts Escèniques Can Gassol és l'equipament més conegut (61,7% de notorietat), seguit de Museu Bassat d'Art Contemporani, conegut per la meitat dels entrevistats (51,8%). Aquest museu és l'equipament millor valorat, amb un 7,4 sobre 10. En un segon terme se situa el Centre de Creació i Pensament Contemporani Can Xalant i i el Centre de Formació Permanent Tres Roques (al voltant del 40% de coneixement). La Casa Capell és l'equipament menys conegut: només el 20,6% dels entrevistats sap què és l'Espai per a la sostenibilitat. En general tots els equipaments són ben valorats.

Pel que fa a l'ús d'aquests equipaments, el Museu Bassat és el més freqüentat: un 19,4% dels que el coneixen afirma que hi ha anat alguna vegada. En general, s'observa poc ús dels equipaments tot i que s'ha de tenir en compte de quin tipus d'equipament es tracta i a qui va dirigit per valorar l'ús que es fa d'aquests.

2. GESTIÓ MUNICIPAL

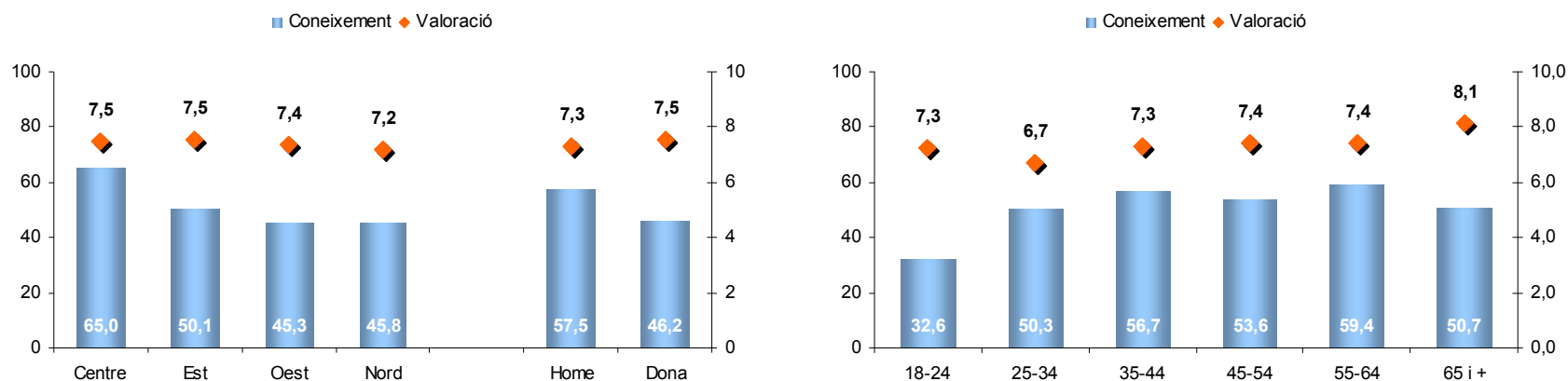
2.9. CONEIXEMENT I VALORACIÓ CAN GASSOL (segons zona, sexe i edat)*



- Els entrevistats de la zona est són els que més coneixen (78,9%) i millor valoren (7,2) el Centre de Creació d'Arts Escèniques. En la zona oest i la zona nord la notorietat és menor en relació a les altres zones, tot i que també és majoritària: més del 50% dels entrevistats afirma conèixer Can Gassol. Els entrevistats de la zona nord i els de la zona est fan un ús similar d'aquest equipament al voltant del 20%.
- El coneixement d'aquest centre entre els homes és lleugerament superior en comparació amb les dones.
- Els més joves són els que denoten més desconeixement de Can Gassol: només un 34,0% sap què és. En la resta de grups d'edat l'equipament és àmpliament conegut, sobretot entre els 45 i els 64 anys (al voltant del 70% de notorietat), i són els entrevistats d'entre 55 i 64 anys els que més l'utilitzen (24,3% hi ha anat algun cop). Pel que fa a les valoracions els majors de 65 anys són els que millor valoren aquest equipament (7,6) mentre que entre els 25 i els 34 anys els entrevistats el valoren més baix (6,6).

2. GESTIÓ MUNICIPAL

2.10. CONEIXEMENT I VALORACIÓ DEL MUSEU BASSAT (segons zona, sexe i edat)*

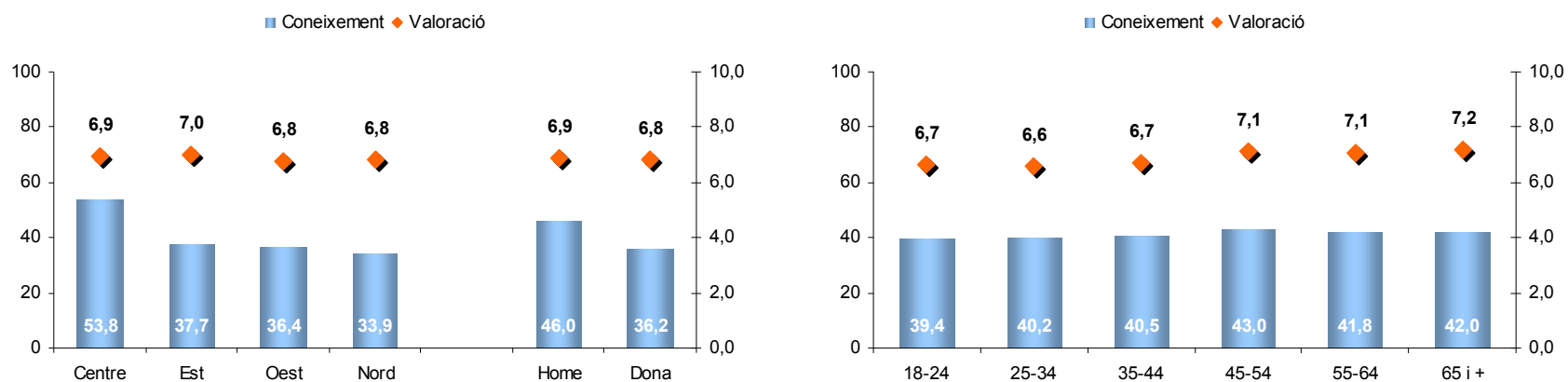


➤ Els entrevistats de la zona nord són els que més coneixen el Museu Bassat (65,0%) i alhora són els que més el freqüenten (29,6%). Per sexe, els homes reconeixen més que les dones aquest equipament (57,5% i 46,2% respectivament), tot i que no hi ha diferències en quant a la visita del Museu (al voltant del 20%) . No es detecten diferències estadísticament significatives en les valoracions.

➤ Els joves són els que menys coneixen el Museu Bassat. El nivell de notorietat més elevat se situa entre els 35 i els 64 anys (més del 55% afirma conèixe'l) i destaquen els entrevistats d'entre 55 i 64 anys: el 32,0 %afirma que hi ha anat algun cop. Pel que fa a les valoracions, els majors de 65 anys són els que millor valoren el Museu d'Art Contemporani (8,1) i els entrevistats de 25 i a 34 els que atorguen la nota més baixa.

2. GESTIÓ MUNICIPAL

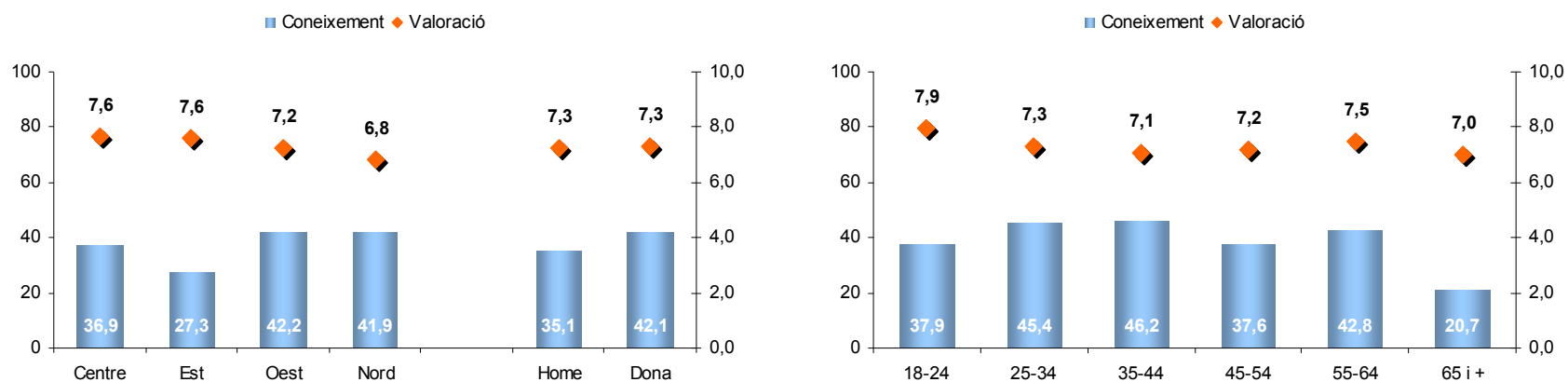
2.11. CONEIXEMENT I VALORACIÓ CAN XALANT (segons zona, sexe i edat)*



➤ La meitat dels entrevistats de la zona centre coneix el Centre de Creació i Pensament Contemporani (53,8%). En la resta de zones, la notorietat es mou al voltant del 35%. En aquest cas, els homes també afirmen conèixer aquest equipament més que les dones (46,0% i 36,2% respectivament). No es detecten diferències significatives segons l'edat.

2. GESTIÓ MUNICIPAL

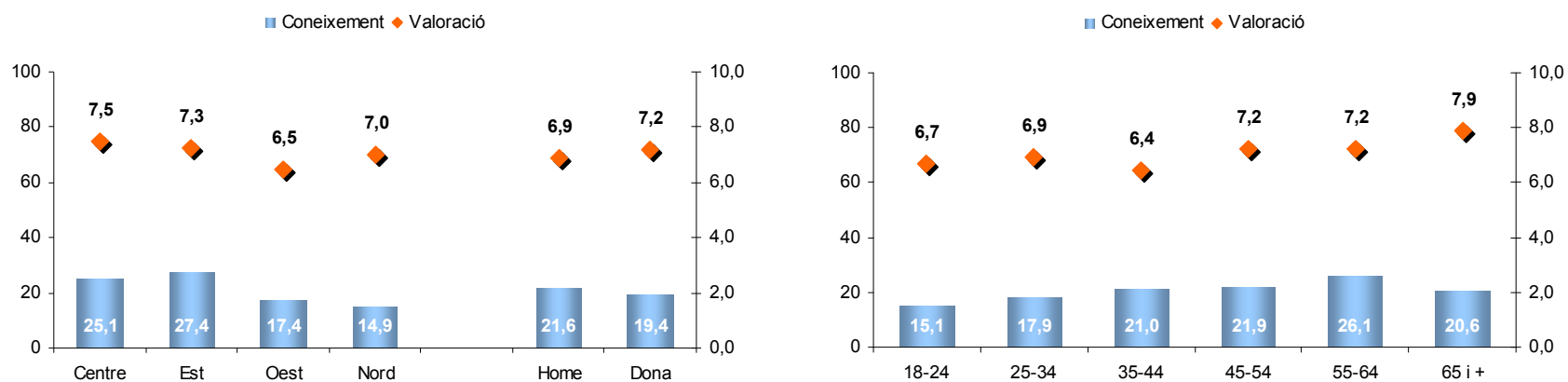
2.12. CONEIXEMENT I VALORACIÓ DE LES TRES ROQUES (segons zona, sexe i edat)*



➤ Els entrevistats de la zona est són els que menys coneixement tenen del Centre de Formació Permanent Tres Roques (27,3%) i en aquest cas les dones afirmen conèixer més aquest centre que els homes (42,1% i 35,1% respectivament). Per edat, entre els 25 i els 44 anys afirmen conèixer més les Tres Roques que la resta de grups. Pel que fa a les valoracions, són els més joves els que millor valoren aquest centre (7,9).

2. GESTIÓ MUNICIPAL

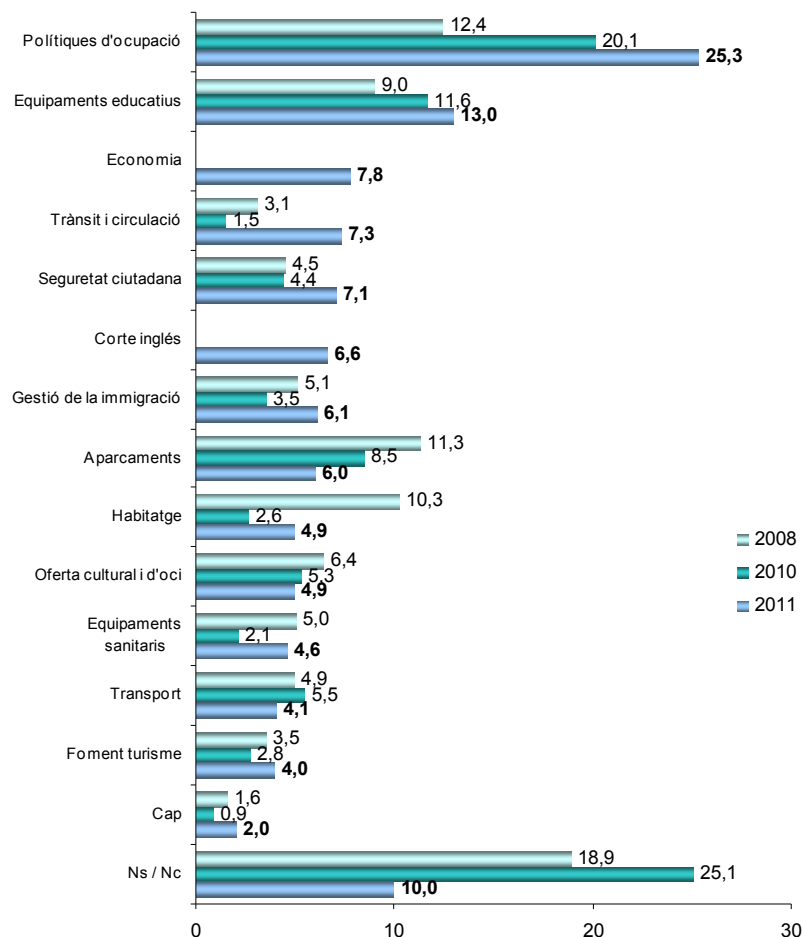
2.13. CONEIXEMENT I VALORACIÓ DE LA CASA CAPELL (segons zona, sexe i edat)*



➤ Els nivells de notorietat de la Casa Capell són molt baixos en tots els segments. En tot cas, els grups en els que la Casa Capell recull més notorietat són la zona est i els entrevistats de 55 a 64 anys (27,4% i 26,1% respectivament). Els majors de 65 anys són els que millor valoren aquest espai (7,9).

2. GESTIÓ MUNICIPAL

2.14. PROJECTE MÉS NECESSARI PEL FUTUR MATARÓ (2008-2011)



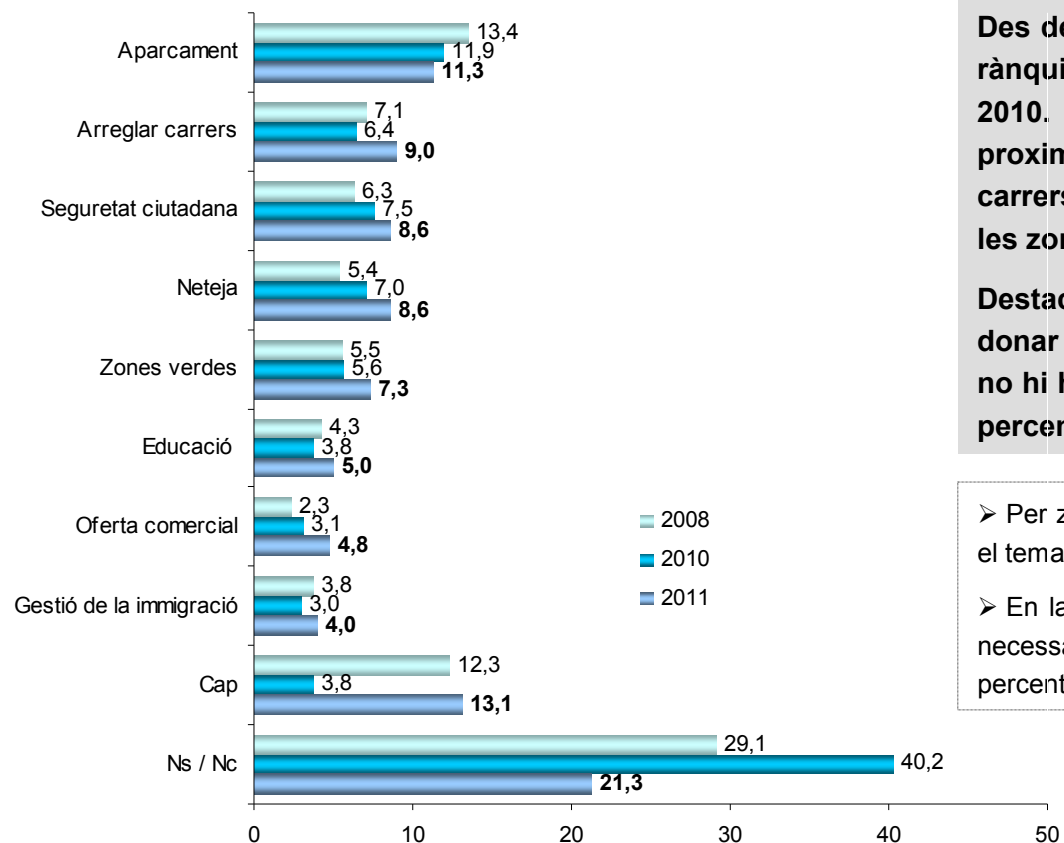
Les polítiques d'ocupació es mantenen en el primer lloc en el rànking de projectes més necessaris pel futur de Mataró, amb un 25,3% de les mencions espontànies, seguit d'equipaments educatius (13,0%) i de mesures econòmiques, que amb un 7,8% de les mencions apareix per primer cop com a projecte necessari. Millores en el trànsit, en la seguretat ciutadana i El Corte Inglés apareixen entre els primers llocs, amb aproximadament un 7% de les mencions.

➤ Per segments s'observa que les dones mencionen més que els homes els equipaments educatius (17,1% i 8,8% respectivament). En canvi, els homes esmenten més que les dones l'economia (10,6% i 5,0% entre les dones) i el trànsit (10,1% i 4,5% entre les dones).

➤ Per edat destaquen les mencions espontànies als equipaments educatius entre els 18 i els 24 anys (17,6%) i entre els 35 i els 44 (19,9%). Aquest últim grup d'edat també menciona especialment la necessitat de mesures econòmiques (14,0%). Les millores en l'aparcament recullen el 17,6% de les mencions entre els 18 i els 24 anys.

2. GESTIÓ MUNICIPAL

2.15. PROJECTE MÉS NECESSARI PEL FUTUR DEL DISTRICTE (2008 – 2011)



Des del punt de vista del districte, no es detecten canvis en el rànquing de projectes més necessaris respecte a l'estudi del 2010. L'aparcament apareix com el primer projecte de proximitat (11,3% de les mencions), seguit del manteniment de carrers (9,0%), la seguretat ciutadana (8,6%), la neteja (8,6%) i les zones verdes (7,3%).

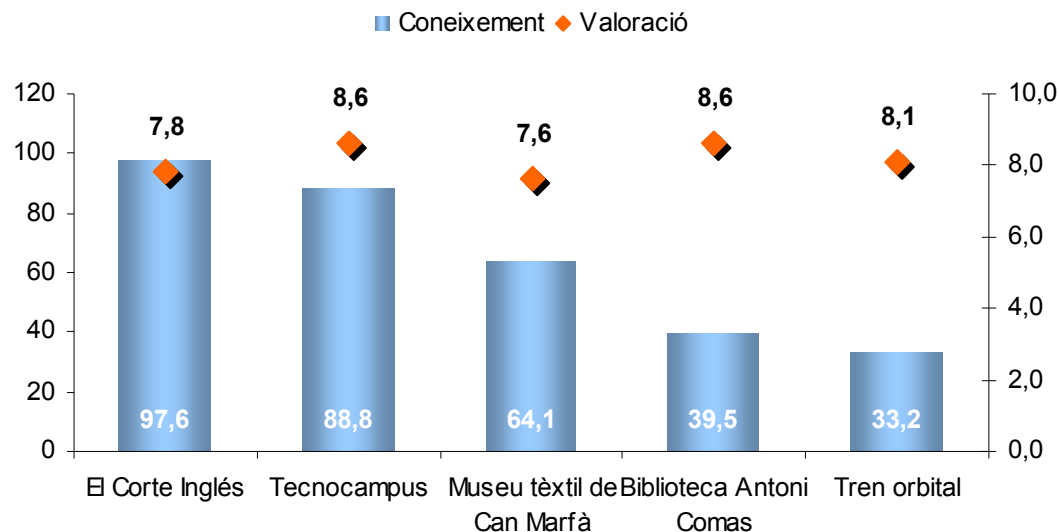
Destaca el descens dels entrevistats que no saben o no volen donar una resposta (21,3%) i l'increment dels que creuen que no hi ha cap projecte necessari (13,1%). La resta de variacions percentuals no són significatives.

➤ Per zones, els entrevistats del districte est mencionen més que la resta el tema de la seguretat (14,9%), com ja es recollia en el 2010.

➤ En la zona centre creuen més que la resta que no hi ha cap projecte necessari (24,8%) mentre que en la zona est s'observa que aquest percentatge és menor (14,9%).

2. GESTIÓ MUNICIPAL

2.16. CONEIXEMENT I VALORACIÓ DE PROJECTES



Després de recollir quins són els projectes més necessaris pel futur de la ciutat d'una manera espontània, es suggereixen una sèrie de projectes per saber quin és el grau de notorietat d'aquests i com els valoren aquells entrevistats que els coneixen.

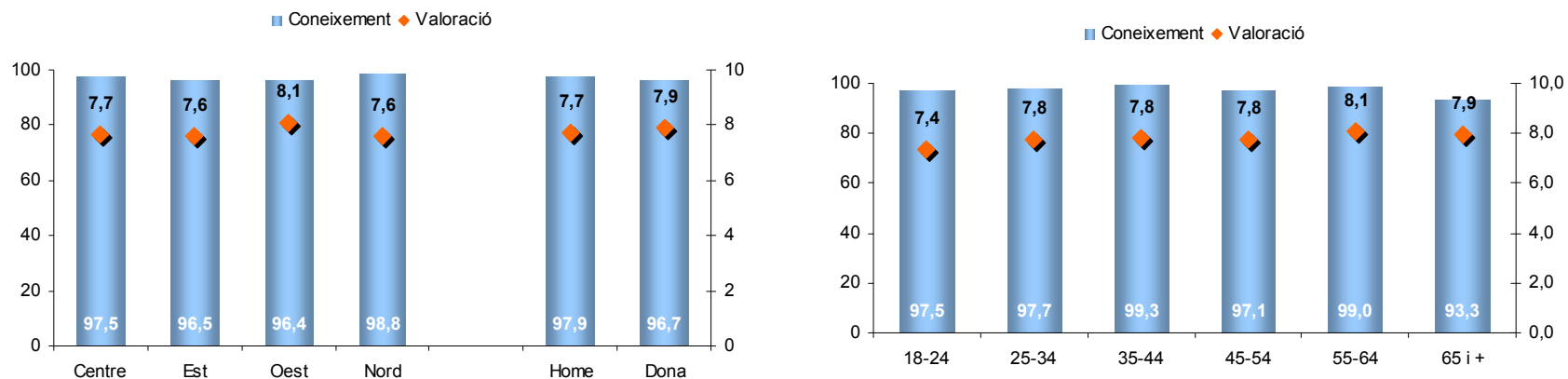
El Corte Inglés i el Tecnocampus són coneguts per la gran majoria dels entrevistats (97,6% i 88,8% respectivament) i alhora són els millor valorats, especialment el Tecnocampus (8,6). En comparació amb l'estudi anterior tant el Corte Inglés com el Tecnocampus han millorat els resultats, tant de notorietat com de valoració (Corte Inglés 2010: 94,9% de notorietat, 6,9 de valoració ; Tecnocampus 2010: 72,1%, 7,5).

En un segon terme, conegut per la majoria dels entrevistats (64,1%) apareix el Museu Tèxtil Can Marfà, que també ha millorat els seus resultats respecte al 2010 (55,6%, 7,3).

La biblioteca Antoni Comas i el tren orbital són els projectes menys coneguts (menys del 40% de notorietat). En el cas de la biblioteca, tot i mantenir el mateix nivell de coneixement de l'estudi anterior (2010: 38,4%) millora la valoració (2010: 7,7). Pel que fa al tren orbital, és l'únic projecte que registra una disminució de la notorietat (2010: 41,9%, tot i que també millora en la valoració (2010: 7,7).

2. GESTIÓ MUNICIPAL

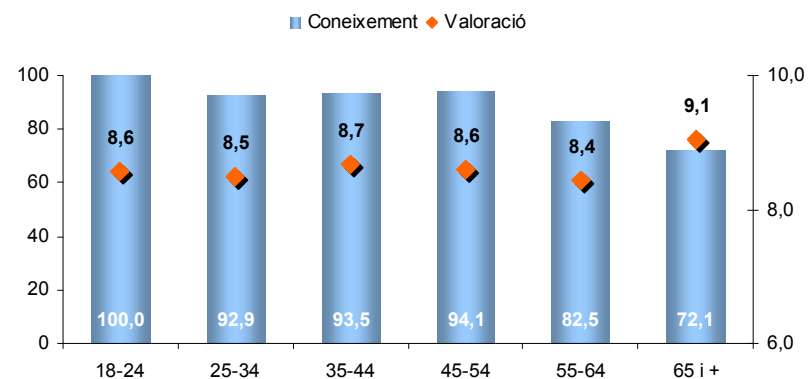
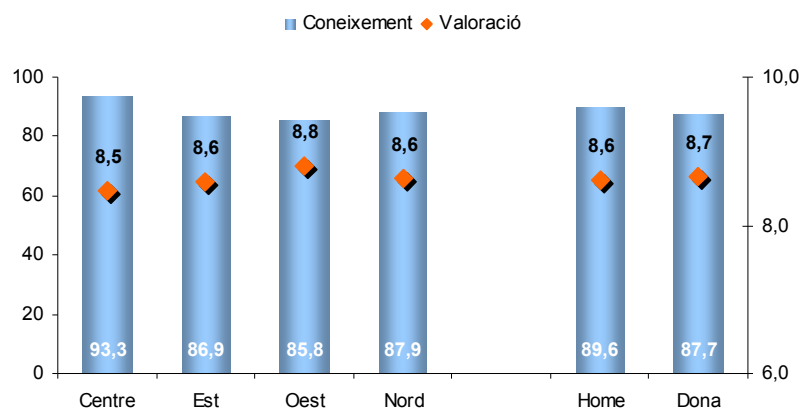
2.17. CONEIXEMENT I VALORACIÓ DE LA INSTAL·LACIÓ D'“EL CORTE INGLÉS” (segons districte, sexe i edat*)



➤ La notorietat en tots els grups és superior al 95% i les valoracions són molt positives, per sobre el 7,4. Els entrevistats de la zona oest i els de 55 a 64 anys són els que millor valoren el projecte d'El Corte Inglés (8,1 sobre 10).

2. GESTIÓ MUNICIPAL

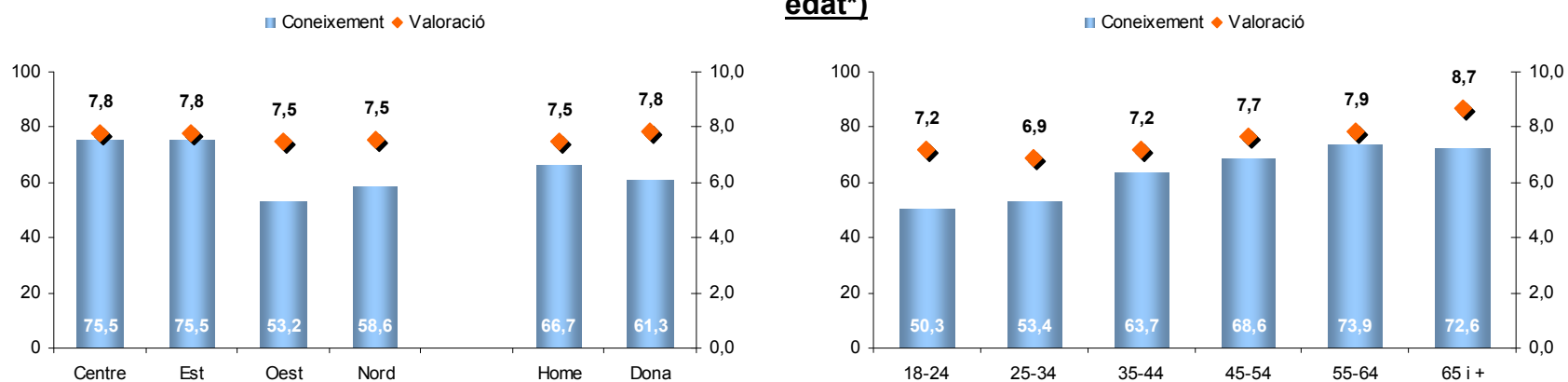
2.18. CONEIXEMENT I VALORACIÓ DEL TECNOCAMPUS (segons districte, sexe i edat*)



➤ En el cas del Tecnocampus, la notorietat és majoritària en tots els grups, arribant al 100% entre els més joves. Entre els majors de 65 anys el coneixement és inferior a la resta de grups, tot i que és el segment que millor valora el Tecnocampus (9,1).

2. GESTIÓ MUNICIPAL

2.19. CONEIXEMENT I VALORACIÓ DEL PROJECTE DEL MUSEU TÈXTIL DE CAN MARFÀ (segons districte, sexe i edat*)

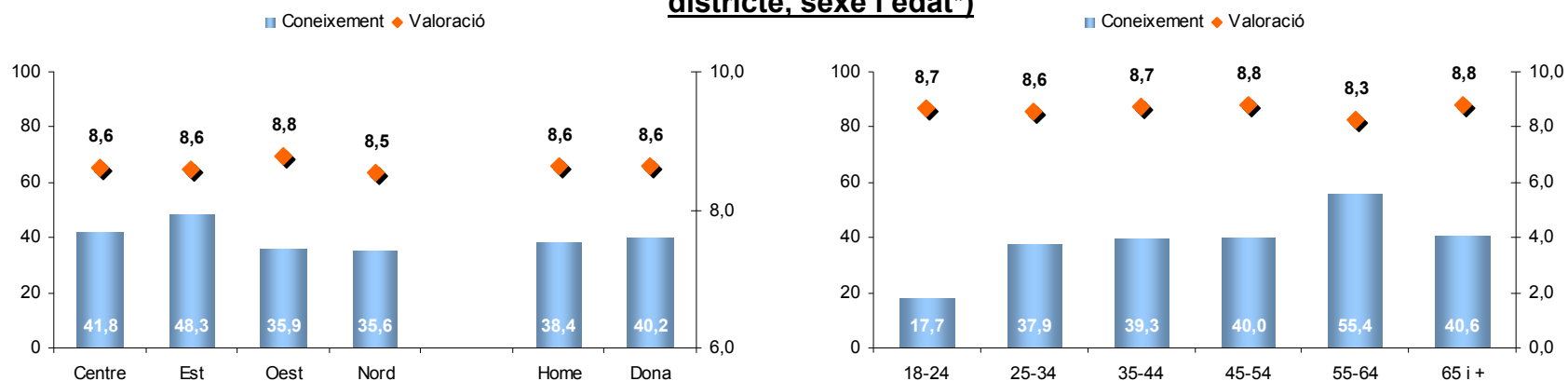


➤ El Museu Tèxtil Can Marfà és conegut per 3 de cada 4 entrevistats residents a la zona centre i la zona est. En canvi, el nivell de coneixement d'aquest projecte en la zona oest i la nord no arriba al 60%. Per sexe, els homes declaren conèixer aquest projecte més que les dones. Per edat, els més joves són els que menys coneixen el projecte del museu (50,3%). A mesura que avança l'edat creix la notorietat fins arribar a més del 70% a partir del 55 anys.

➤ Pel que fa a les valoracions, destaca el grup de 25 a 34 anys com el que valora més baix aquest projecte (6,9) i els majors de 65, que són els que el valoren millor (8,7).

2. GESTIÓ MUNICIPAL

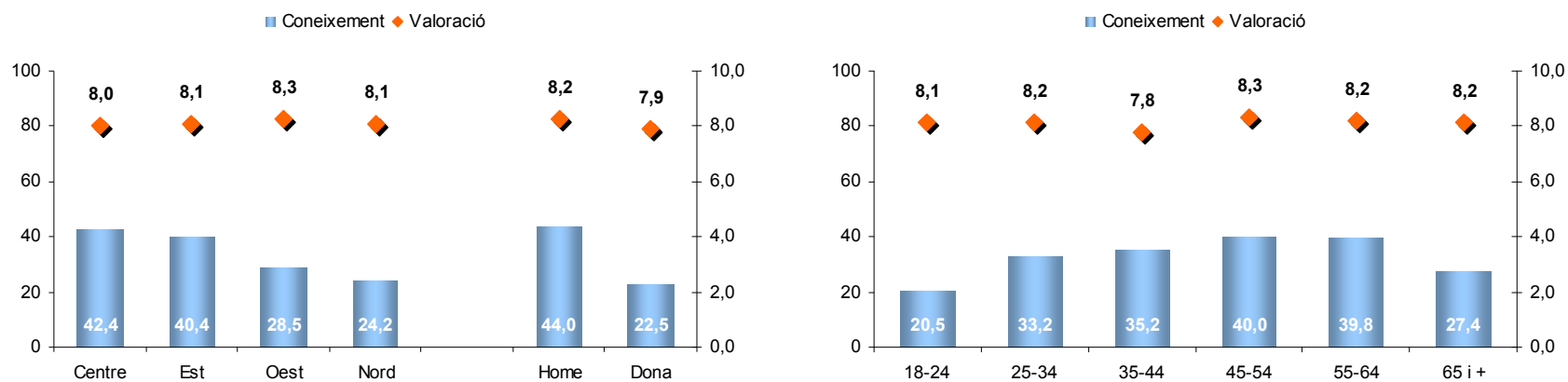
2.20. CONEIXEMENT I VALORACIÓ DEL PROJECTE DE LA BIBLIOTECA ANTONI COMAS (segons districte, sexe i edat*)



➤ Tot i que el coneixement del projecte de la Biblioteca Antoni Comas és reduït, destaca la notorietat entre els entrevistats de la zona est (48,3%) i entre els entrevistats de 55 a 64 anys (55,4%). S'observa un coneixement molt reduït d'aquest projecte entre els joves de 18 a 24 anys: un 17,7%.

2. GESTIÓ MUNICIPAL

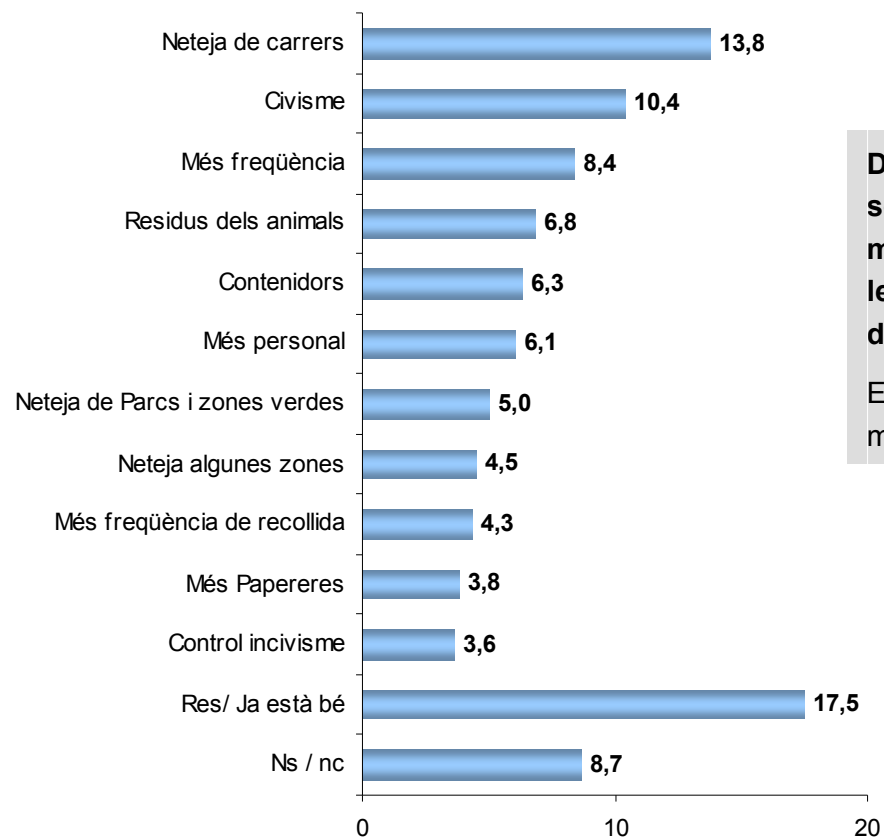
2.21. CONEIXEMENT I VALORACIÓ DEL PROJECTE DEL TREN ORBITAL (segons districte, sexe i edat*)



➤ El projecte del tren orbital té un nivell de notorietat molt baix, tant a nivell global com per segments. Tot i així es recull més coneixement entre els entrevistats de la zona centre (42,4%) i est (40,4%), entre els homes (44,0%) i entre els entrevistats de 45 a 54 anys (40,0%). Aquest últim grup a més destaca com el que millor el valora, amb un 8,3.

2. GESTIÓ MUNICIPAL

2.22. ASPECTES A MILLORAR EN L'ÀMBIT DE LA NETEJA

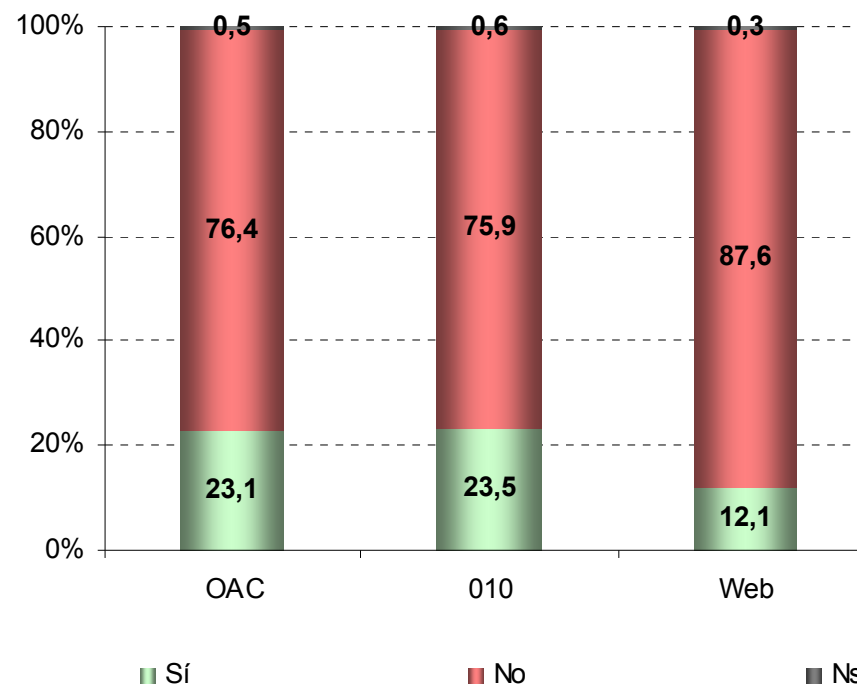


De manera espontània, es demana als entrevistats quins creuen que són els aspectes relacionats amb la neteja de Mataró que s'haurien de millorar. La neteja dels carrers és l'aspecte més esmentat (13,8% de les mencions), seguit del civisme dels ciutadans (10,4%) i la freqüència de neteja (8,4%).

En un segon terme apareix la recollida dels residus dels animals (6,8%), més contenidors (6,3%) i més personal (6,1%).

2. GESTIÓ MUNICIPAL

2.23. EN EL DARRER ANY HA FET ALGUN TRÀMIT A...?

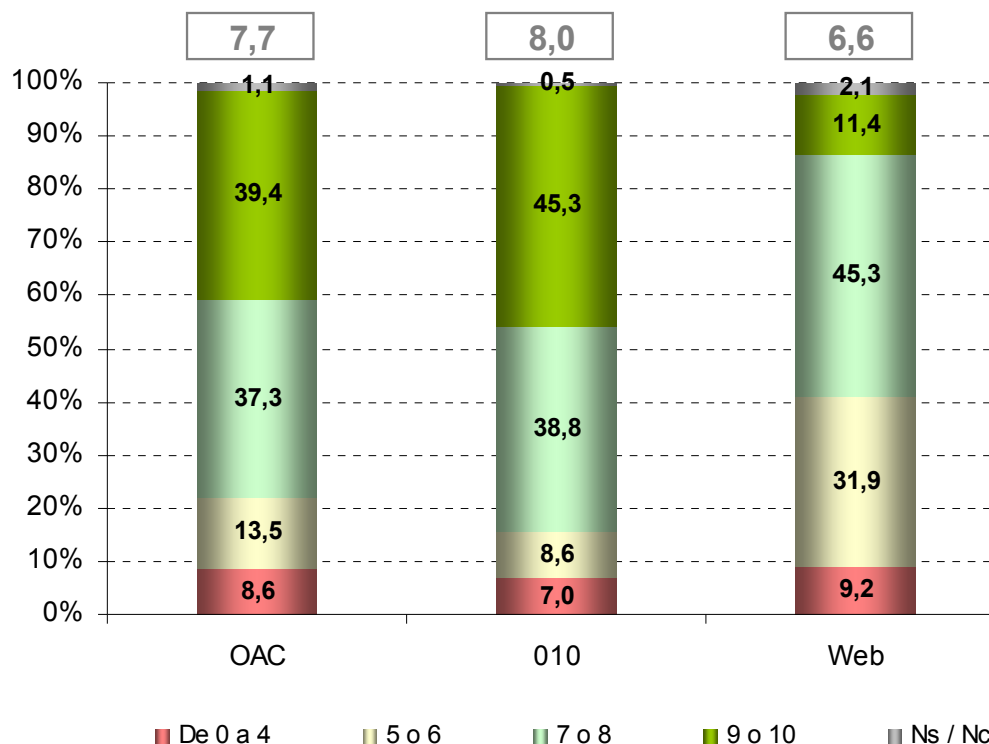


Els serveis d'atenció de l'Ajuntament són poc utilitzats pels entrevistats. En els tres casos, més del 75% dels mataronins afirma no haver fet cap tràmit a l'Oficina d'Atenció Ciutadana i al 010 i el 87,6% no ha fet ús de la web de l'Ajuntament en el darrer any.

Tot i així, s'observa que els entrevistats d'entre 25 i 34 anys són els que més han utilitzat aquests serveis durant aquest període: el 30,8% afirma haver fet algun tràmit a l'OAC i el 21,3% ha utilitzat la web de l'Ajuntament.

2. GESTIÓ MUNICIPAL

2.24. VALORACIÓ DE L'OAC, EL 010 I LA WEB MUNICIPAL



Tot i l'ús baix d'aquests mecanismes d'atenció ciutadana, obtenen bones valoracions, especialment el 010, que arriba a un 8 sobre 10.

La web municipal és el servei que recull unes valoracions més discretes, que essent bones, no arriben al notable.

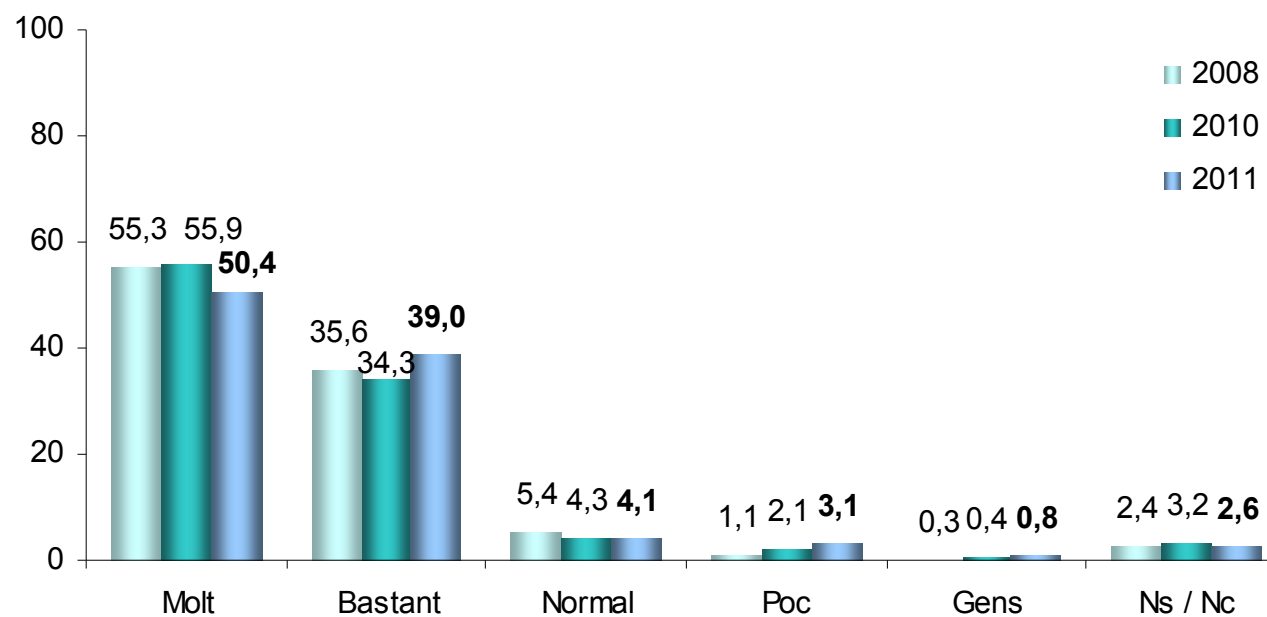


Diputació
Barcelona

3. RESIDENTS NO COMUNITARIS

3. RESIDENTS NO COMUNITARIS

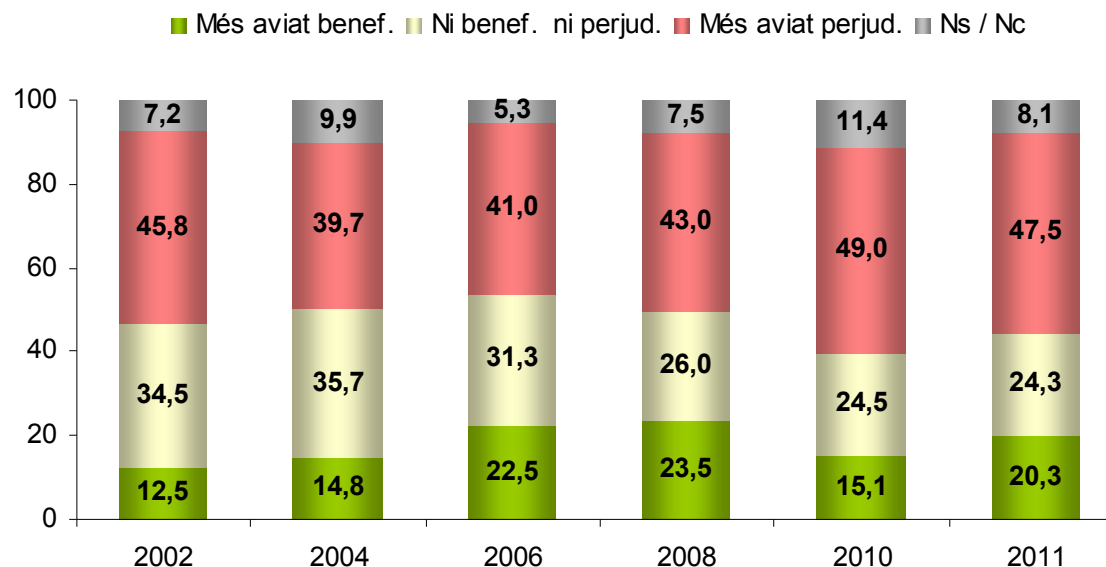
3.1. PERCEPCIÓ SOBRE EL NOMBRE DE RESIDENTS NO COMUNITARIS (2008 - 2011)



La gran majoria dels mataronins (89,4%) creu que els residents no comunitaris són molt o bastant nombrosos a Mataró, una percepció igual a la recollida en els estudis anteriors.

3. RESIDENTS NO COMUNITARIS

3.2. PERCEPCIÓ SOBRE EL BENEFICI O PERJUDICI PER MATARÓ (2002 - 2011)



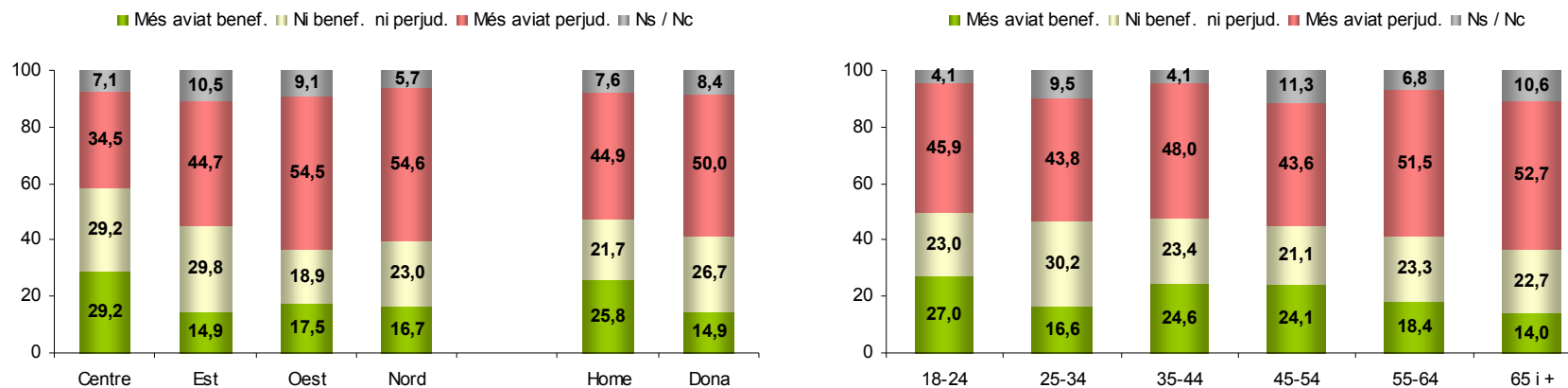
Sobre la percepció dels efectes dels residents no comunitaris a Mataró gairebé la meitat dels entrevistats (47,8%) percep els residents no comunitaris com a més aviat perjudicials enfront del 20,3% que creu que són més aviat beneficiosos i el 24,3% que no es decanta.

Respecte al 2010 s'observa que es manté la distribució de respostes i, per tant, la percepció general dels mataronins en aquest tema, tot i que creix lleugerament la impressió més positiva de la immigració no comunitària.

3. RESIDENTS NO COMUNITARIS

3.3. PERCEPCIÓ SOBRE EL BENEFICI O PERJUDICI PER MATARÓ

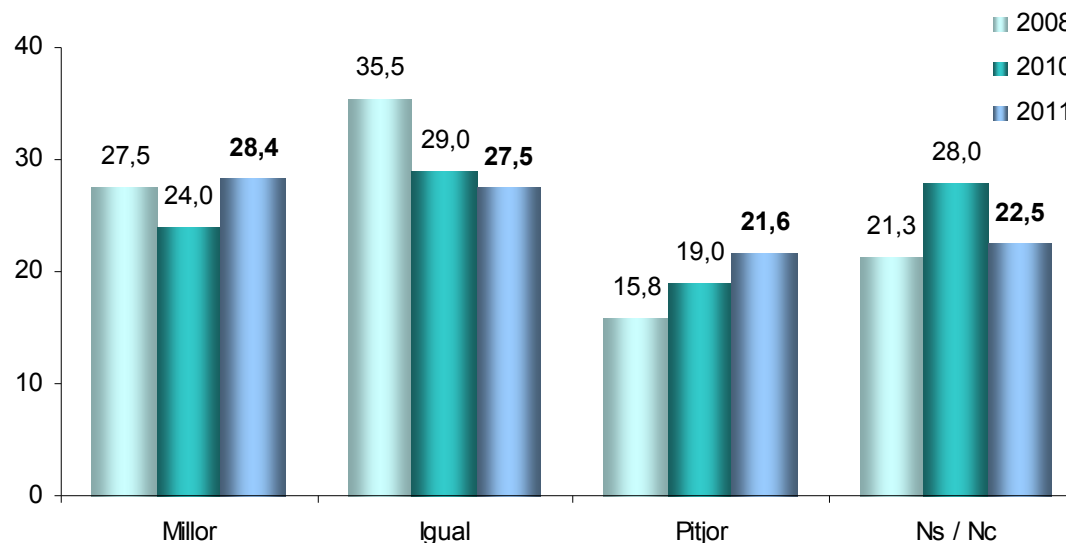
(segons districte, sexe, edat*)



- Per segments, en tots els grups la percepció majoritària és que els residents no comunitaris són més aviat perjudicials.
- Tot i així, en la zona centre hi ha més entrevistats que perceben com a positius els immigrants (29,2%) que a la resta de zones. En canvi, a l'oest i al nord es mostren més descontents, i més de la meitat (55%) creu que són més aviat perjudicials.
- Per sexes, entre els homes hi ha més respostes positives que entre les dones (25,8% i 14,9% respectivament).
- Per edat, es detecten poques diferències entre els grups. Tot i així, els joves de 18 a 24 anys afirmen més que la resta de grups d'edat que els residents no comunitaris són beneficiosos per Mataró.

3. RESIDENTS NO COMUNITARIS

3.4. CONVIVÈNCIA I INTEGRACIÓ COMPARADA AMB D'ALTRES MUNICIPIS SIMILARS (2008-2011)

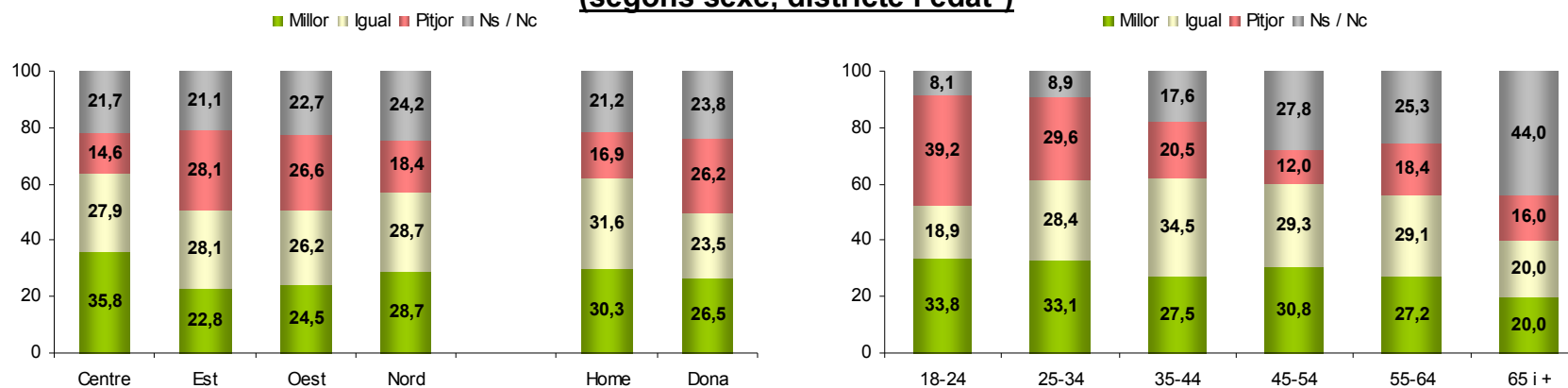


Un cop recollides quines són les percepcions dels entrevistats sobre el nombre de residents no comunitaris i sobre el benefici o perjudici d'aquests per a Mataró es demana als entrevistats que comparin la integració dels immigrants a Mataró amb la integració a altres ciutats similars. Segons el 28,4% entrevistats la convivència amb els immigrants no comunitaris és millor que altres ciutats similars, per un 27,5% és igual i un 21,6 creu que és pitjor. És a dir, no es pot afirmar que existeixi una sensació de greuge comparatiu amb d'altres ciutats similars.

Es detecten poc canvis respecte als anys anteriors en aquesta qüestió: un descens de la resposta neutral i de la no resposta que repercuteix en els dos pols de resposta (millor i pitjor).

3. RESIDENTS NO COMUNITARIS

3.5. CONVIVÈNCIA I INTEGRACIÓ COMPARADA AMB D'ALTRES MUNICIPIS SIMILARS (segons sexe, districte i edat*)



- Els entrevistats de la zona centre són els que tenen una percepció més positiva de la integració dels immigrants no comunitaris a Mataró: un 35,8% creu que la integració a Mataró és millor.
- S'observa que les dones es mostren més crítiques que els homes a l'hora de valorar la convivència amb els residents no comunitaris.
- Finalment, per edat destaquen els més joves com els més crítics en aquest tema.

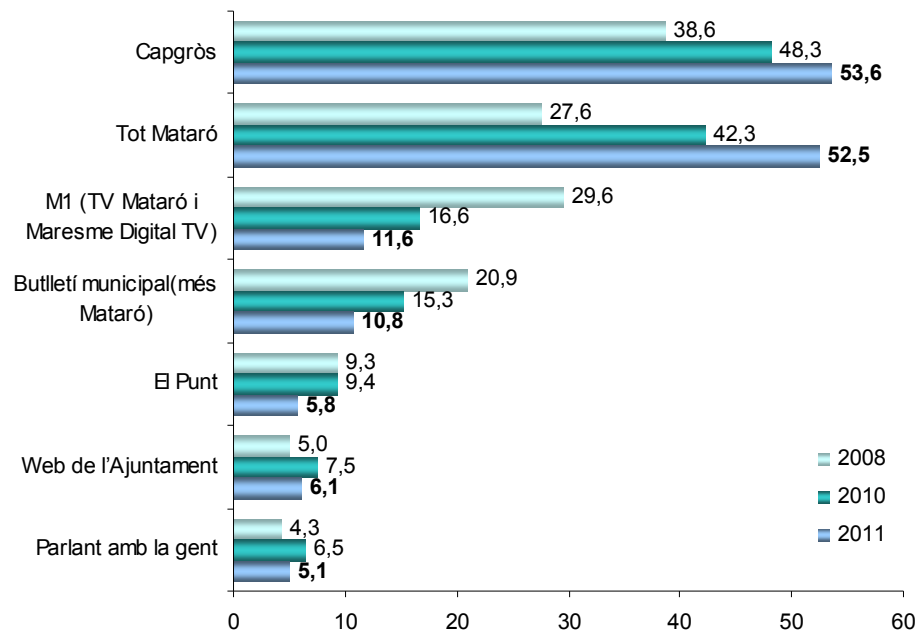


Diputació
Barcelona

4. HÀBITS INFORMATIUS I DE COMUNICACIÓ

4. HÀBITS INFORMATIUS I DE COMUNICACIÓ

4.1. MITJÀ A TRAVÉS DEL QUE S'INFORMA DEL QUE PASSA A MATARÓ (principals respostes) (2008 - 2011)

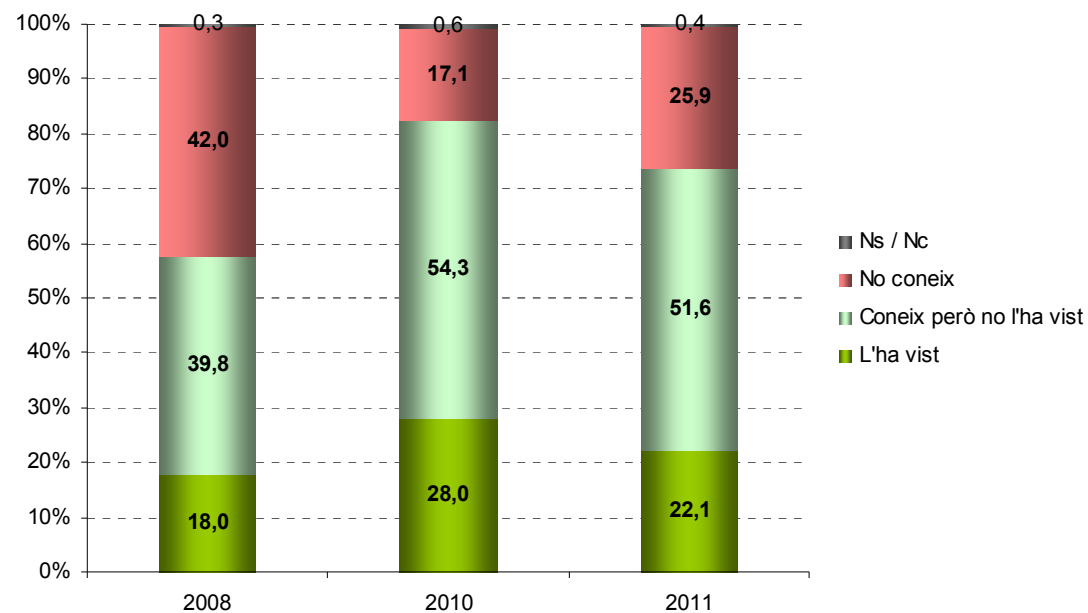


De manera espontània, els mataronins afirmen que s'informen de l'actualitat de la ciutat principalment mitjançant el Capgròs (53,6%) i el Tot Mataró (52,5%), millorant els resultats obtinguts en l'estudi anterior.

En un segon terme apareixen el canal de televisió M1 (11,6%) i el butlletí municipal (10,8%), seguint la tendència a la baixa detectada l'any anterior.

4. HÀBITS INFORMATIUS I DE COMUNICACIÓ

4.2. CONEIXEMENT DE M1 (TV MATARÓ I MARESME DIGITAL)



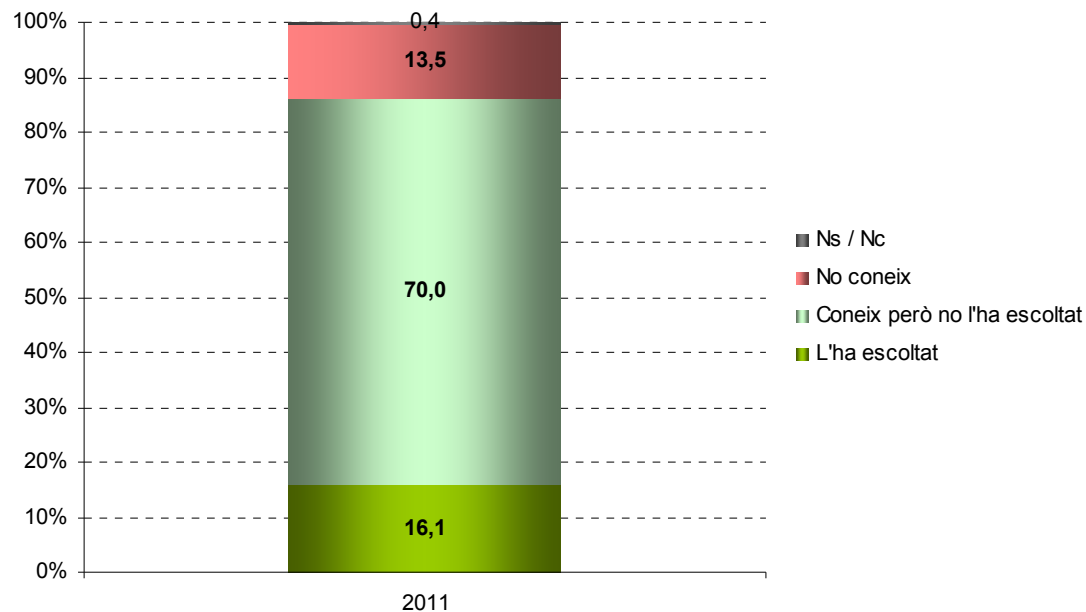
El canal de televisió M1 és conegut per la majoria d'entrevistats (73,7%), tot i que la meitat dels que el coneixen no l'ha mirat durant la última setmana (51,6%). Només el 22,1% afirma haver vist aquest canal en alguna ocasió en els darrers set dies, un percentatge lleugerament inferior al de l'estudi anterior.

El nivell de desconeixement del canal ha augmentat respecte al 2010.

Els homes (ha vist: 26,8%; no coneix: 18,4%) coneixen i veuen més el canal M1 que les dones (ha vist: 17,6%; no coneix: 33,2%). Per edat es pot destacar el grup de 45 a 54 anys amb un 30,1% que afirma haver vist el canal durant la última setmana.

4. HÀBITS INFORMATIUS I DE COMUNICACIÓ

4.3. CONEIXEMENT DE MATARÓ RÀDIO

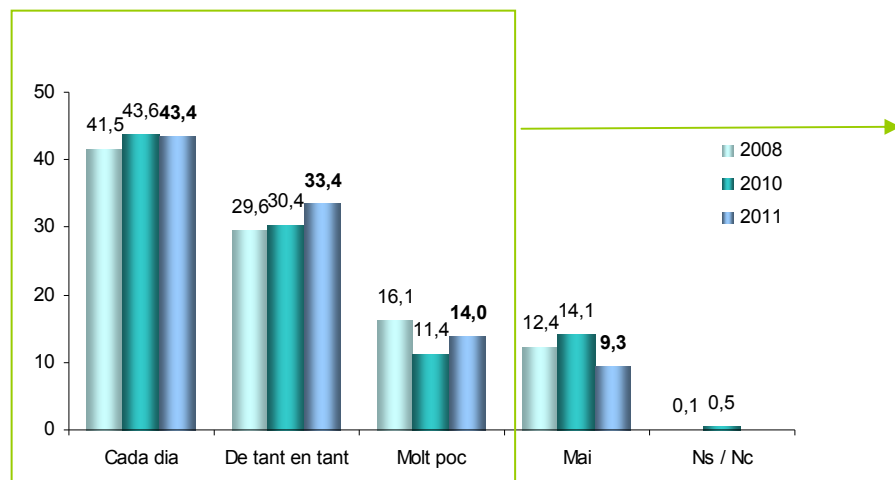


Enguany s'ha demanat també pel coneixement i ús de Mataró Ràdio. L'emissora local és àmpliament coneguda per la majoria dels mataronins i només un 13,5% no sap que existeix. Pel que fa a l'ús, però, només el 16,1% dels entrevistats que coneixen l'emissora afirma haver-la escoltat durant la última setmana.

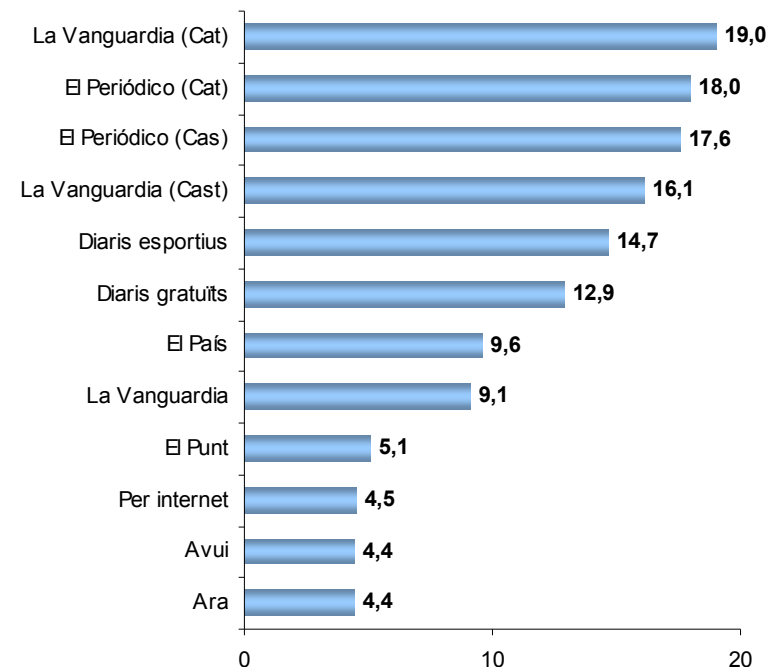
Per segments s'observa que els joves són els que més coneixen aquesta emissora local (només un 5,4% no la coneix) però alhora són els que menys l'escolten (83,8% no ho ha fet en la darrera setmana).

4. HÀBITS INFORMATIUS I DE COMUNICACIÓ

4.4. FREQUÈNCIA DE LECTURA DE PREMSA



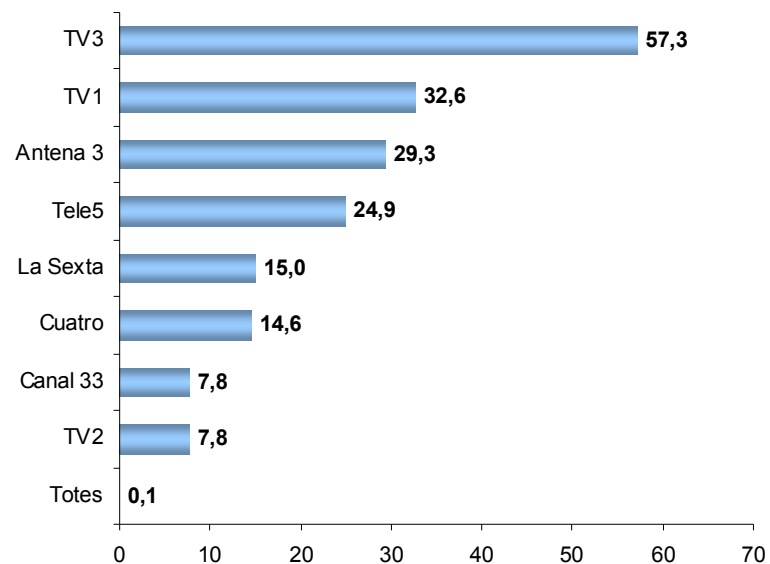
4.5. DIARI MÉS LLEGIT (principals respostes)



La gran majoria dels entrevistats (90,8%) afirma llegir la premsa amb alguna freqüència. La Vanguardia (en català, en castellà o sense especificar) es manté com el diari més esmentat de manera espontània, seguit d' El Periódico en els seus dues edicions, dels diaris esportius i dels gratuïts.

4. HÀBITS INFORMATIUS I DE COMUNICACIÓ

4.6. CANALS DE TELEVISIÓ (principals respostes)



Pel que fa als canals de televisió, TV3 apareix com el canal vist més esmentat espontàniament (57,3%). A distància apareixen TV1 (32,6%), Antena 3 (29,3%) o Tele5 (24,9%).

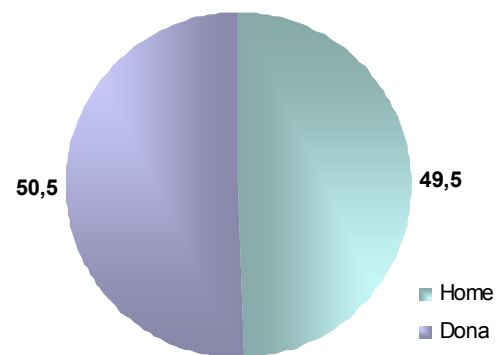


Diputació
Barcelona

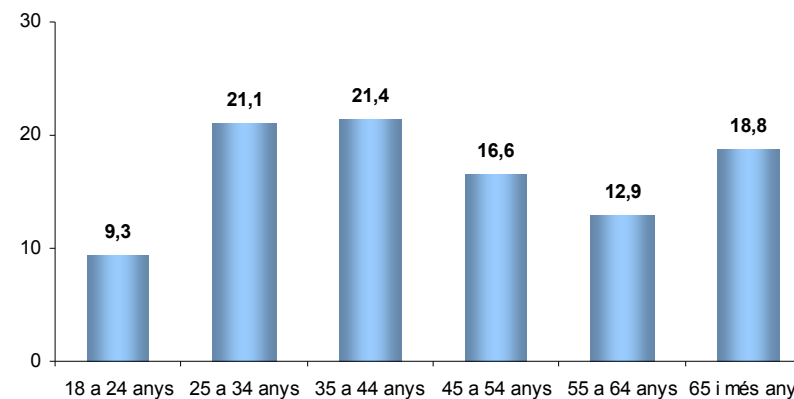
5. ELS ENTREVISTATS

5. ELS ENTREVISTATS

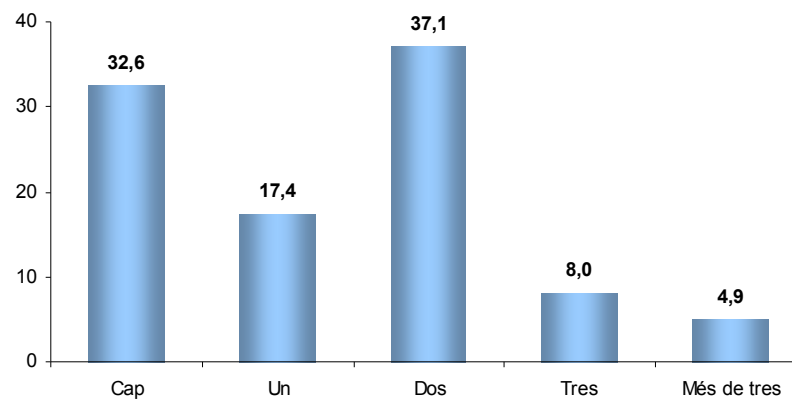
5.1. SEXE



5.2. EDAT

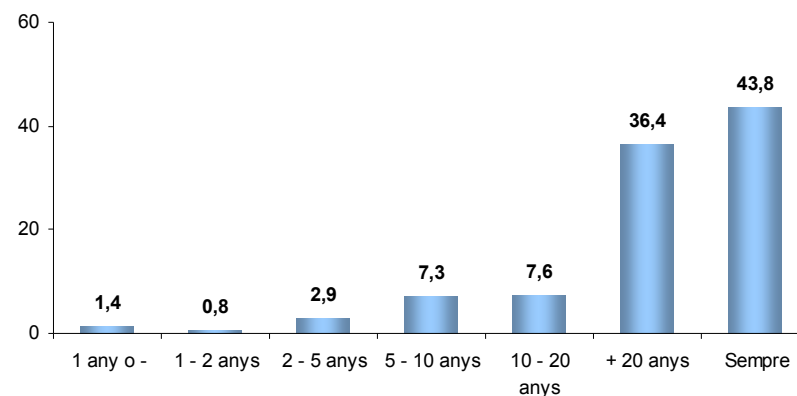


5.3. NOMBRE DE FILLS

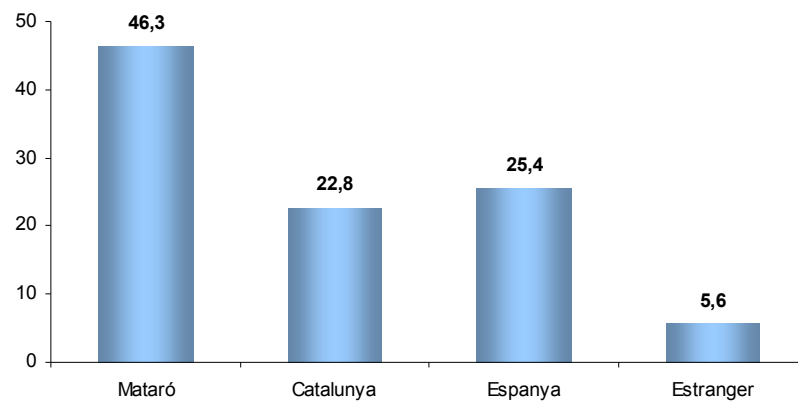


5. ELS ENTREVISTATS

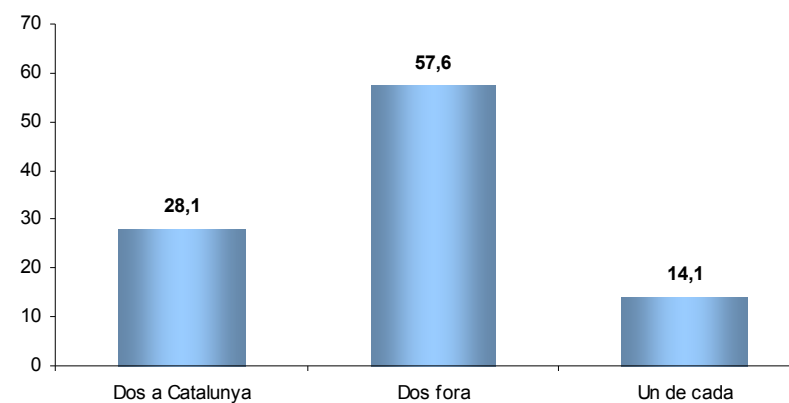
5.4. TEMPS DE RESIDÈNCIA A MATARÓ



5.5. LLOC DE NAIXEMENT

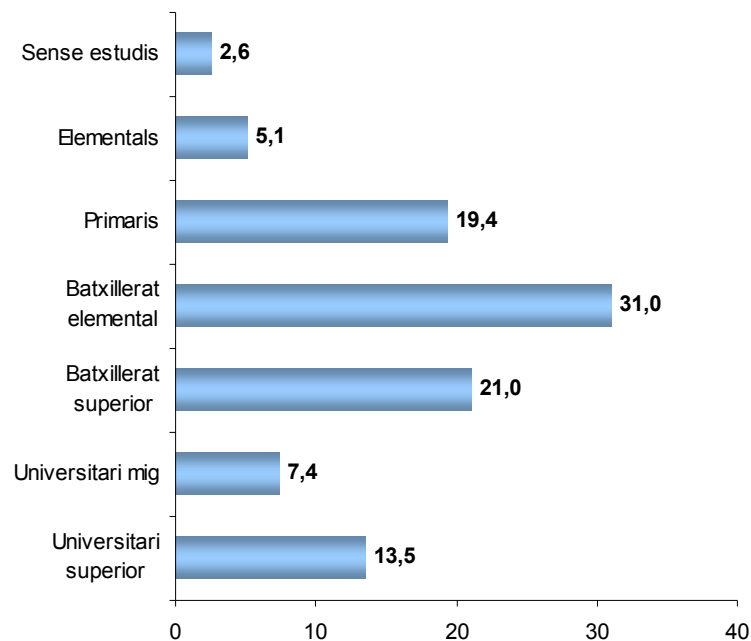


5.6. LOC DE NAIXEMENT DELS PARES

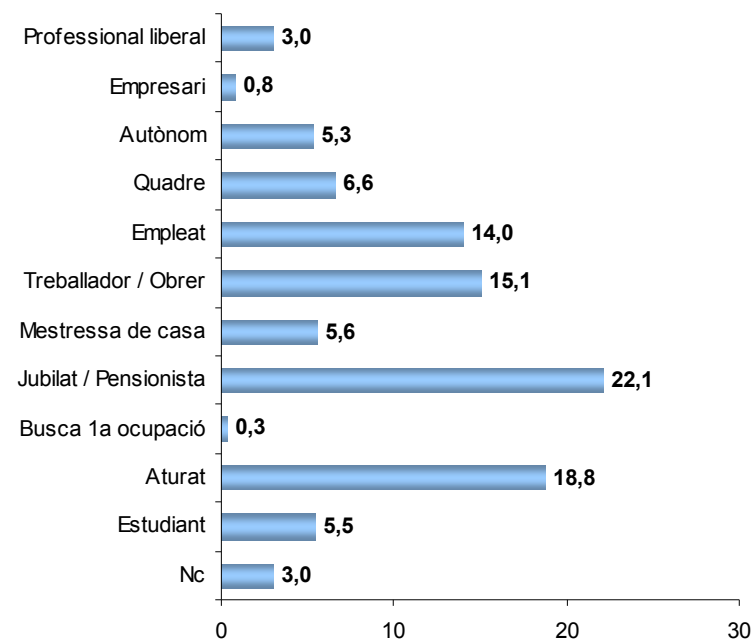


5. ELS ENTREVISTATS

5.7. NIVELL D'ESTUDIS ACABATS

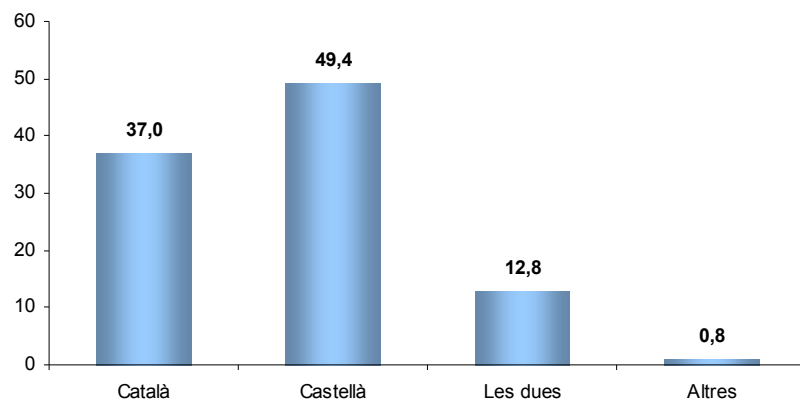


5.8. ACTIVITAT DE L'ENTREVISTAT

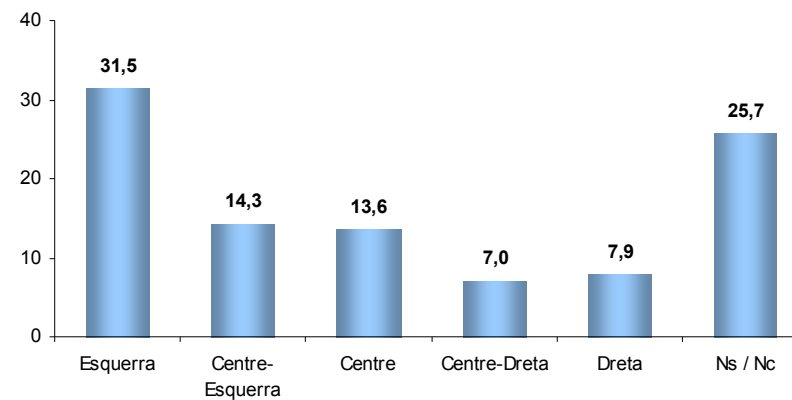


5. ELS ENTREVISTATS

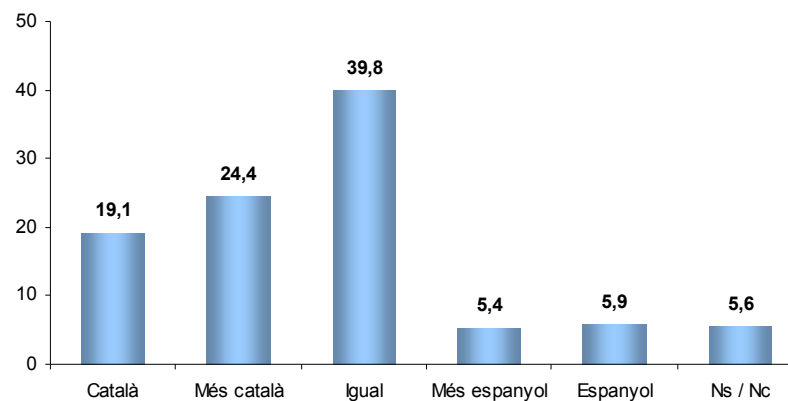
5.9. LLENGUA HABITUAL



5.10. ESCALA IDEOLÒGICA



5.11. SENTIMENT DE PERTINENÇA





**Diputació
Barcelona**

Àrea de Presidència
Servei d'Avaluació i Qualitat