

CONVENI DE COOPERACIÓ EDUCATIVA DE PRÀCTIQUES ACADÈMIQUES EXTERNES DELS ESTUDIANTS DE LA UNIVERSITAT DE BARCELONA EN ENTITATS COL·LABORADORES

Conveni de pràctiques núm. 39

PARTS

D'una part, la Universitat de Barcelona, amb el NIF Q-0818001J, com a degana de la Facultat d'Educació de la Universitat de Barcelona, ubicada al passeig de la Vall d'Hebrón, núm. 171, de Barcelona, amb el codi postal 08035 i telèfon 934035199, i per delegació del rector d'aquesta Universitat;


I de l'altra, el/la sr/a Ajuntament de Mataró, responsable de l'empresa Ajuntament de Mataró, amb NIF PO812000H, ubicada a C/ La Riera, 48, de Mataró, amb codi postal 08301, i telèfon 938 12 10 00, aproven els següents,

ACORDS

1. L'objecte d'aquest conveni és el desenvolupament de pràctiques acadèmiques externes d'estudiants (a partir d'ara pràctiques d'estudiants) de la Universitat de Barcelona (a partir d'ara UB), a través d'entitats col·laboradores, com ara empreses, institucions i entitats públiques i privades (a partir d'ara empreses i institucions).
2. Aquest conveni està reglamentat pel RD 592/2014, d'11 de juliol, pel qual es regulen les pràctiques acadèmiques externes dels estudiants universitaris; pel RD 1493/2011, de 24 d'octubre, pel qual es regulen els termes i les condicions d'inclusió en el Règim General de la Seguretat Social de les persones que participen en programes de formació; pel RD-Llei 8/2014, de 4 de juliol, d'aprovació de mesures urgents per al creixement, la competitivitat i l'eficiència, i per la Normativa de pràctiques acadèmiques externes d'estudiants de la Universitat de Barcelona.
3. La col·laboració d'aquest conveni es concreta en un projecte formatiu per estudiant, que ha de constar com a document annex. Es poden dur a terme tants projectes formatius de pràctiques com s'acordin entre la UB i les empreses i institucions.
4. El projecte formatiu ha de ser verificat i signat pels responsables de les pràctiques d'estudiants de cada part signatària d'aquest conveni, i per l'estudiant. A més, cada part signatària d'aquest conveni es compromet a nomenar els tutors de l'estudiant, els quals s'han de responsabilitzar de garantir l'activitat educativa objecte d'aquest acord, i també de tenir cura dels drets i deures assenyalats en la Normativa de pràctiques dels estudiants de la UB.
5. El projecte formatiu recull la informació i el tractament de la protecció de dades de caràcter personal de l'estudiant, i de l'acord de confidencialitat entre l'empresa o institució signatària d'aquest conveni, i l'estudiant.
6. La valoració del resultat de l'estada en pràctiques de l'estudiant l'han de fer conjuntament la UB i les empreses i institucions, d'acord amb la Normativa de pràctiques d'estudiants de la UB. Pel que fa a la valoració estrictament acadèmica de les pràctiques dels estudiants implicats en aquest conveni, és competència exclusiva de la UB.
7. La realització de les pràctiques en cap cas no produeix obligacions pròpies d'un contracte laboral entre els estudiants i les empreses o institucions.
8. Qualsevol eventualitat d'accident ha de tractar-se sota el règim de l'assegurança escolar obligatòria per a estudiants menors de 28 anys, tot i que l'assegurança cobreix tot l'any en el qual l'estudiant compleixi aquesta edat, i si són més grans, a través de l'assegurança d'accidents corresponent, la qual ha de ser formalitzada per l'estudiant. La Universitat de Barcelona té contractada una pòlissa de responsabilitat civil que cobreix qualsevol risc de danys a tercers derivats de les pràctiques de l'estudiant. No s'aplica el règim d'assegurances de les lleis laborals, ja que no hi ha cap contracte laboral, excepte en els casos que els estudiants estiguin donats d'alta al règim de la Seguretat Social per part de l'empresa, segons la clàusula 9 d'aquest conveni.
9. Aquest conveni pot preveure l'aportació per part de les empreses i institucions d'una quantitat econòmica o en espècie a l'estudiant en concepte d'ajut o borsa d'estudis. En cas que així s'acordi, s'ha d'especificar la quantitat en el projecte formatiu individual de l'estudiant, annex a aquest conveni. En el cas que l'estudiant rebí una remuneració en concepte d'ajut o borsa d'estudis, l'empresa l'haurà de donar d'alta i baixa a la Seguretat Social, i caldrà liquidar les cotitzacions davant la Tresoreria de la Seguretat Social segons les normes previstes, el RD 1493/2011, de 24 d'octubre, i el RD-Llei 8/2014, de 4 de juliol.
10. Aquest conveni pot preveure l'aportació per part de les empreses i institucions, d'una quantitat econòmica a la UB, en concepte de gestió i formalització del programa de pràctiques. En cas que així s'acordi, s'ha d'especificar la quantitat en el projecte formatiu individual de l'estudiant, annex a aquest conveni.
11. Les dues parts signatàries d'aquest conveni es comprometen a complir el règim de permisos de l'estudiant, en els termes establerts en la Normativa de pràctiques d'estudiants de la Universitat de Barcelona.
12. L'estudiant té dret a la propietat intel·lectual i industrial de les tasques, investigacions dutes a terme, o dels resultats obtinguts en els termes establerts a la legislació reguladora de la matèria.
13. A petició dels tutors de l'empresa o institució, la UB ha de reconèixer les tasques de tutoria dutes a terme d'acord amb la Normativa de pràctiques d'estudiants de la UB.
14. En el cas d'eventuals conflictes derivats de les pràctiques dels estudiants, els tutors, i en última instància les parts signatàries d'aquest conveni, han d'intervenir-hi per trobar-hi solucions pel bon desenvolupament de les pràctiques.
15. Aquest conveni té una durada d'un curs acadèmic, o del període establert, i queda automàticament renovat si no consta una denúncia escrita de finalització per qualsevol d'ambdues parts, o es produeix qualsevol altra de les causes de resolució anticipada previstes en la Normativa de pràctiques d'estudiants de la UB, i per la legislació vigent.
16. El projecte formatiu annex a aquest conveni té vigència segons el període de les pràctiques acordat, i es pot rescindir anticipadament segons les causes previstes en la Normativa de pràctiques d'estudiants de la UB, i per la legislació vigent.

En prova de conformitat, les parts interessades signen aquest conveni en el lloc i en la data esmentats més avall.

Barcelona, 12 d febrer de 2015


 Degana
 (Signatura i segell) Universitat de Barcelona

Entitat col·laboradora
 (Signatura i segell)

Facultat d'Educació
Oficina del Pràcticum

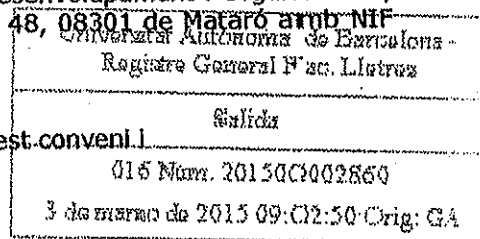
Ajuntament de Mataró
Departament de Formació
Oficina de Pràctiques Acadèmiques Externes

CONVENI MARC DE COOPERACIÓ EDUCATIVA PER A LA REALITZACIÓ DE PRÀCTIQUES ACADÈMIQUES EXTERNES EN ENTITATS COL-LABORADORES PEL CÒMPUT DE CRÈDITS

REUNITS

D'una part, el senyor Rector Magnífic de la Universitat Autònoma de Barcelona (UAB), amb NIF Q0818002H, amb domicili a campus universitari, s/n, 08193 Bellaterra (Cerdanyola del Vallès), en ús de les facultats atribuïdes per l'article 75, lletra m) dels *Estatuts* de la UAB, les quals exerceix en virtut del seu nomenament com a rector d'aquesta universitat pel Decret de la Generalitat de Catalunya 64/2012, de 12 de juny, i en el seu nom, segons la resolució de 24 de juliol de 2012, per la qual s'autoritza la subscripció de convenis de cooperació educativa amb empreses i altres institucions per a la realització de pràctiques externes pel còmput de crèdits, el senyor Oriol Olesti i Vila, coordinador del Grau d'Arqueologia que s'imparteix a la Facultat de Filosofia i Lletres de la Universitat Autònoma de Barcelona.

D'altra part la senyora com a Cap del Servei de Desenvolupament i Organització, en nom i representació de l'Ajuntament de Mataró, domiciliada a la Riera 48, 08301 de Mataró amb NIF P0812000H.



Les parts es reconeixen la capacitat legal necessària per a formalitzar aquest conveni.

MANIFESTEN

Que vista la necessitat de regular el desenvolupament de les pràctiques acadèmiques externes dels estudiants universitaris, i de conformitat amb el Reial decret 1497/1981, de 19 de juny, de programes de cooperació educativa, modificat pel Reial decret 1845/1994, de 9 de setembre, les parts subscriuen aquest document i

ACORDEN

Primer. L'objecte d'aquest conveni és establir les condicions sobre les quals s'han de desenvolupar les pràctiques acadèmiques externes que estudiants de la UAB han de dur a terme per a la seva formació en l'entitat col·laboradora. Les pràctiques han d'anar encaminades a completar l'aprenentatge teòric i pràctic de l'estudiant per tal de proporcionar-li una formació completa i integral.

Segon. L'estudiant ha de desenvolupar aquestes pràctiques externes de conformitat amb el projecte formatiu que es detalla en el conveni específic que se signa amb l'estudiant, en el qual s'inclouen els objectius educatius i les activitats que cal desenvolupar.

Les parts, juntament amb l'estudiant, han de signar un conveni específic que forma part inseparable d'aquest conveni marc, pel qual es regula el projecte formatiu de les pràctiques, així com la durada i el règim de realització.

Tercer. El calendari i l'horari previstos per a la realització de les pràctiques són compatibles amb l'activitat acadèmica, formativa i de representació i participació de l'estudiant a la universitat. En qualsevol cas, la dedicació a les pràctiques no pot excedir el 50 per cent del temps que constitueix el curs acadèmic.

En qualsevol cas, l'estudiant té dret al règim de permisos següent:

- Per exàmens, ja siguin parcials o finals. L'estudiant té permís tot el dia en què té lloc l'examen.
- Per tutoria. L'estudiant té permís les hores indispensables per a la tutoria.
- Per presentació de treballs acadèmics. L'estudiant té permís les hores indispensables per a la presentació dels treballs acadèmics.
- Per la representació i la participació en els òrgans de govern i de representació de la Universitat. L'estudiant té permís les hores indispensables per a la celebració de les sessions i per a participar en els processos electorals que corresponguin.
- Per visita mèdica. L'estudiant té permís les hores indispensables per assistir a la visita mèdica.
- Per altres supòsits aprovats conjuntament per l'entitat col·laboradora i la Universitat Autònoma de Barcelona.

L'estudiant ha d'informar l'entitat col·laboradora amb prou antelació d'aquelles absències que siguin previsibles i ha de presentar els justificants corresponents.

Les hores de pràctiques que no s'hagin pogut dur a terme a causa d'un permís poden comportar una ampliació de la data d'acabament de l'estada de pràctiques equivalent al temps gaudit al permís, sempre que aquesta ampliació es comuniqui amb anterioritat a la finalització del període inicialment pactat a la Universitat Autònoma de Barcelona.

Quart. L'entitat col·laboradora es compromet a designar una persona tutora que s'encarregui de vetllar per la formació de l'estudiant i de fixar el pla de treball segons el projecte formatiu.

L'entitat col·laboradora es compromet a informar l'estudiant de l'organització i el funcionament de l'entitat i de la normativa d'interès, especialment la relativa a seguretat i riscos laborals.

Així mateix, l'entitat col·laboradora es compromet a tractar les dades de l'estudiant d'acord amb la normativa reguladora de les dades de caràcter personal i a facilitar a l'estudiant les dades necessàries per tal que pugui exercir els drets d'accés, rectificació, cancel·lació i oposició.

Cinquè. La persona tutora designada per l'entitat col·laboradora s'ha de coordinar amb la persona tutora interna designada per la Universitat segons el procediment establert.

La persona tutora designada per l'entitat col·laboradora ha d'emetre un informe final per a valorar l'estada de pràctiques de l'estudiant. Aquest informe s'ha de lliurar a la Universitat Autònoma de Barcelona en el termini màxim de 15 dies a comptar des de la data de finalització de l'estada de pràctiques i s'ha d'ajustar al model d'informe disponible a la web de la Universitat (<http://uab.cat/>).

En el cas que la persona tutora interna de la Universitat i la persona tutora designada per l'entitat col·laboradora acordin la necessitat d'un informe intermedi, la persona tutora designada per l'entitat col·laboradora l'ha d'omplir d'acord amb el model disponible a la web de la Universitat i l'ha de lliurar a la Universitat Autònoma de Barcelona en el termini de 15 dies a comptar des de la superació de la meitat del temps d'estada de pràctiques de l'estudiant.

Com a reconeixement institucional de la tasca dels tutors nomenats per l'entitat col·laboradora, la Universitat Autònoma de Barcelona determina quins serveis i beneficis els ofereix, i ho fa en les mateixes condicions que les dels altres membres de la comunitat universitària. Amb aquesta finalitat, a petició de la persona interessada i d'acord amb el procediment que la Universitat Autònoma de Barcelona estableixi, s'emetrà una targeta acreditativa individual de persona tutora externa de pràctiques, amb validesa per a un any.

Les dades personals de la persona designada com a tutor o tutora de l'entitat col·laboradora formen part d'un fitxer de la Universitat Autònoma de Barcelona, amb la finalitat de gestionar el desenvolupament de l'objecte d'aquest conveni i fer el seguiment de l'evolució dels estudiants. De conformitat amb la legislació vigent en matèria de protecció de dades de caràcter personal, les persones designades com a tutores poden exercir els drets d'accés, rectificació, cancel·lació i oposició davant la Secretaria General de la Universitat Autònoma de Barcelona, edifici del Rectorat del campus de Bellaterra de la Universitat Autònoma de Barcelona.

Sisè. L'estudiant es compromet a incorporar-se a l'entitat col·laboradora en la data acordada, a complir els horaris previstos i a respectar les normes fixades per l'entitat col·laboradora, així com a mantenir amb la persona tutora la relació necessària per a aconseguir el desenvolupament de l'estada de pràctiques.

Així mateix, l'estudiant es compromet a tractar amb absoluta confidencialitat la informació interna de l'entitat col·laboradora on ha de desenvolupar l'estada de pràctiques i a guardar secret professional sobre les seves activitats, tant durant l'estada com un cop l'hagi finalitzat.

Setè En el cas que en el conveni específic s'estipuli que l'estudiant ha de percebre un ajut a l'estudi per part de l'entitat col·laboradora, aquest ajut ha d'estar sotmès a una retenció mínima del 2 % d'IRPF de conformitat amb el Reial decret 0439/2007, de 30 de març, i se li ha de satisfer segons s'acordi entre l'entitat col·laboradora i l'estudiant. Així mateix, l'entitat col·laboradora ha de practicar les retencions que corresponguin, en compliment del règim de la Seguretat Social aplicable en cada moment de conformitat amb la legislació vigent.

Vuitè. Un cop finalitzada l'estada de pràctiques, l'estudiant ha d'elaborar una memòria final, segons el model establert per la Universitat, de conformitat amb el que s'estableixi en cada conveni específic.

Si la persona tutora interna de la Universitat i la persona tutora designada per l'entitat col·laboradora acorden la necessitat que l'estudiant elabori un informe intermedi, l'estudiant ha d'elaborar i lliurar

l'informe intermedi a la Universitat Autònoma de Barcelona de conformitat amb el que s'estipuli al conveni específic.

Així mateix, l'entitat col·laboradora es compromet a facilitar a l'estudiant un informe en el que consti on ha dut a terme l'estada de pràctiques amb menció expressa de l'activitat desenvolupada, la durada i seu el rendiment.

Novè. La realització de l'estada de pràctiques no suposa l'assumpció per a les parts d'obligacions més enllà de les estrictament establertes en aquest document, i en cap cas no implica l'existència de relació laboral entre l'estudiant i l'entitat col·laboradora, tal com s'estableix a l'article 7 del Reial decret 1497/1981, de 19 de juny, de programes de cooperació educativa, modificat pel Reial decret 1845/1994, de 9 de setembre.

Desè. En la data de signatura del conveni específic l'estudiant acredita que té subscripta una pòlissa d'assegurança d'accidents i de responsabilitat civil.

Onzè. L'incompliment dels termes establerts en el present conveni marc, als annexos, als convenis específics que se subscriuguin a la seva empara i/o a les disposicions legalment aplicables, s'ha de comunicar a la Facultat de Filosofia i Lletres de la Universitat Autònoma de Barcelona amb una antelació mínima d'una setmana, amb la voluntat de rescindir anticipadament el present conveni.

Així mateix, tant la Universitat com l'entitat col·laboradora poden rescindir unilateralment aquest conveni si detecta que alguna de les parts incompleix els acords establerts en aquest conveni marc i/o en els convenis específics que se subscriuguin a la seva empara així com a la normativa aplicable.

Dotzè. Aquest conveni té una vigència de 1 any, prorrogable tàcitament per períodes anuals successius.

Les causes de resolució d'aquest conveni són les previstes en aquest conveni marc i en el conveni específic subscrit a l'empara d'aquest, així com les previstes a la legislació aplicable.

Tretzè. Qualsevol controvèrsia que pugui sorgir de l'aplicació, la interpretació o l'execució d'aquest conveni marc, així com dels convenis específics que se subscriuguin a la seva empara, s'ha de resoldre de mutu acord entre les parts. Si això no és possible, les parts renuncien al seu propi fur i se sotmeten als jutjats i tribunals de Barcelona.

Catorzè. La Universitat Autònoma de Barcelona i l'entitat col·laboradora poden fer difusió pública de la subscripció d'aquest conveni, sempre que quedi emmarcada en l'esperit i en la voluntat de col·laboració establerta entre les parts.

I, perquè així consti, les parts signen aquest document, per duplicat, al lloc i en la data assenyalats.

Bellaterra (Cerdanyola del Vallès), 13 de febrer de 2015

Per la Universitat Autònoma de Barcelona
(Signatura i segell)

Per l'entitat col·laboradora
(Signatura i segell)



Rector Magnífic

Cap del Servei de Desenvolupament i Organització



CONVENI DE COOPERACIÓ EDUCATIVA ENTRE LA FUNDACIÓ UNIVERSITAT POMPEU FABRA I L'ENTITAT COL-LABORADORA AJUNTAMENT DE MATARÓ, PER A LA REALITZACIÓ DE PRÀCTIQUES ACADÈMIQUES EXTERNES

Barcelona, 19/03/2015

REUNITS

D'una part, el senyor _____, amb DNI: _____, director general de la Fundació Universitat Pompeu Fabra (en endavant FUPF), amb CIF G-64030158, i domicili social a la plaça de la Mercè, 10-12. 08002 Barcelona, en nom i representació de la FUPF, en virtut dels poders conferits pel Patronat en data 18 de desembre de 2014, elevats a escriptura pública davant el notari del Col·legi de Catalunya Antoni Bosch Carrera, en data 23 de febrer de 2015.

I de l'altra, la senyora _____, Cap del servei de Desenvolupament i Organització de la Direcció de RRHH, la qual actua en nom i representació de l'empresa/institució AJUNTAMENT DE MATARÓ, amb CIF P0812000-H i domicili a El Carreró, 13-15, 4a planta de Mataró, en mèrits d'apoderada.

Ambdues parts es reconeixen mútuament la capacitat necessària per atorgar aquest conveni i a tal efecte

MANIFESTEN

1. Que el Reial Decret 592/2014, d'11 de juliol, pel qual es regulen les pràctiques acadèmiques externes dels estudiants universitaris, reconeix als estudiants universitaris el dret a completar la seva formació mitjançant la realització de pràctiques acadèmiques externes, ja siguin curriculars o extracurriculars, amb l'objectiu de complementar els coneixements teòrics i pràctics adquirits amb la seva formació acadèmica, afavorir la seva preparació per a l'exercici d'activitats professionals i fomentar la seva capacitat emprenedora.
2. Que la FUPF, en virtut de la competència que té atribuïda pel conveni entre la UPF i la FUPF per a la gestió del Programa de Promoció i Empresa de 6 de juny de 2012 i d'acord amb el que estableix la normativa reguladora de les pràctiques externes per als estudiants de la UPF, aprovada per acord del Consell de Govern de 9 de maig de 2012, té encarregada la gestió i la tramitació de les pràctiques externes que realitzin els estudiants de la UPF.
3. Que l'entitat AJUNTAMENT DE MATARÓ (d'ara endavant, l'entitat col·laboradora) està interessada a col·laborar amb la UPF, mitjançant la participació activa en la formació pràctica dels seus estudiants.
4. Que, amb la finalitat d'establir els termes d'aquesta col·laboració, ambdues parts estan interessades a subscriure aquest conveni de cooperació educativa, el qual es regirà per les següents

CLÀUSULES

1. Objecte del conveni de col·laboració:

L'objecte d'aquest conveni és establir els termes de col·laboració que han de regir entre les parts signatàries per tal que els estudiants de la UPF puguin fer pràctiques acadèmiques externes a les dependències de l'entitat col·laboradora.

2. Condicions generals de realització de les pràctiques:

2.1. Durant la seva estada en pràctiques a l'entitat col·laboradora, els estudiants faran tasques pròpies de l'àmbit professional en el qual exerciran la seva activitat com a graduats, amb l'objectiu de completar l'aprenentatge teòric i pràctic adquirit amb la seva formació acadèmica i adquirir experiència laboral en els nivells als quals, per raó de la seva titulació, puguin accedir.

2.2. Els estudiants estaran subjectes a l'horari i a les normes fixades per l'entitat col·laboradora. L'horari establert per aquesta ha de garantir, en tot cas, la compatibilitat amb l'horari lectiu dels estudiants i la flexibilitat necessària per al compliment de les obligacions derivades de l'activitat acadèmica, formativa i de representació i participació dels estudiants a la Universitat.

2.3. Els estudiants desenvoluparan la seva estada en pràctiques sota la supervisió de dos tutors: un professional que presti serveis a l'entitat col·laboradora, que serà designat per aquesta i s'encarregarà d'orientar i supervisar el treball en pràctiques de l'estudiant, i un professor de la Universitat, que serà designat per la UPF i haurà de coordinar-se amb el tutor de l'entitat col·laboradora per fer un seguiment efectiu de les pràctiques, proporcionar suport a l'estudiant per a l'elaboració de la memòria i dur a terme el procés avaluador de les pràctiques.

2.4. El tutor o tutora designat per l'entitat col·laboradora haurà de fixar el pla de treball que s'ha de seguir, d'acord amb el projecte formatiu i en coordinació amb el tutor acadèmic, i haurà d'emetre un informe final en què es valorin les aptituds demostrades per l'estudiant en el decurs de l'estada en pràctiques, d'acord amb el model d'informe que s'adjunta annex a aquest conveni.

2.5. L'avaluació final de les pràctiques correspon al tutor o tutora acadèmic, de conformitat amb els criteris d'avaluació que s'estableixin en el document complementari que es preveu a la clàusula 3 d'aquest conveni.

2.6. Els estudiants tenen dret a la propietat intel·lectual i industrial de les tasques i investigacions realitzades, així com dels resultats obtinguts, en els termes establerts per la normativa vigent en aquesta matèria.

2.7. La realització de les pràctiques en cap cas no implica l'existència de relació laboral entre els estudiants i l'entitat col·laboradora.

2.8. L'entitat col·laboradora ha de donar d'alta a la Seguretat Social als estudiants sempre que aquests rebin una contraprestació econòmica, qualsevol que sigui el concepte o la forma en que es percebi, segons estableix el Reial Decret 1493/2011, de 24 d'octubre, pel qual es regulen els termes i les condicions d'inclusió en el Règim General de la Seguretat Social de les persones que participin en programes de formació.

2.9. L'entitat col·laboradora ha d'informar els estudiants en pràctiques de la normativa de seguretat i prevenció de riscos laborals. Així mateix, ha de disposar dels recursos i dels mitjans necessaris per facilitar l'accés a les pràctiques dels estudiants amb discapacitat i la conciliació amb les activitats o situacions personals derivades d'aquesta situació de discapacitat.

3. Condicions particulars de realització de les pràctiques:

Cada vegada que l'entitat col·laboradora aculli estudiants de la UPF en pràctiques, les parts signatàries han de subscriure un document complementari, en el qual s'especificaran les dades següents:

- Identitat de l'estudiant acollit en pràctiques.
- Modalitat de les pràctiques (curriculars o extracurriculars).
- Projecte formatiu, comprensiu dels objectius educatius i les activitats que s'han de realitzar.
- Pla de seguiment de les pràctiques (amb indicació dels informes i/o memòries que ha d'elaborar l'estudiant).
- Durada, horari i període de realització de les pràctiques.
- Lloc (centre de treball) de realització de les pràctiques.
- Identitat dels tutors designats per l'entitat col·laboradora i la UPF.
- Valoració en crèdits, si escau.
- Criteris d'avaluació.
- Quantia i forma de pagament dels ajuts a l'estudi, si escau.
- Quantia i forma de pagament de despeses de gestió a la FUPF.
- Compromisos de l'estudiant.
- Especificació que la realització de les pràctiques no implica la constitució de cap vincle laboral entre l'entitat i l'estudiant.

El document esmentat ha de contenir un apartat de signatura per a l'estudiant, en què aquest manifesti conèixer i acceptar de manera expressa totes les condicions de realització de les pràctiques relacionades en aquest annex i es compromet a complir totes les obligacions que, d'acord amb les condicions descrites i la normativa aplicable, li són exigibles. En aquest mateix apartat, l'estudiant també s'ha de comprometre a guardar confidencialitat i secret professional en relació amb la informació interna i les activitats de l'entitat col·laboradora, així com a subscriure una assegurança privada, en els casos en què sigui escaient, d'acord amb el que disposa la clàusula sisena d'aquest conveni.

4. Règim de permisos dels estudiants:

Els estudiants poden absentar-se el temps que sigui indispensable del lloc on desenvolupin les pràctiques sempre que es faci necessari per poder atendre les obligacions que es derivin de la seva activitat acadèmica o de la seva participació en l'activitat dels òrgans de govern i de representació de la Universitat, així com per raons de salut o per qualssevol altres supòsits que acordin conjuntament l'entitat col·laboradora i la Universitat.

En qualsevol cas, els estudiants han de comunicar les absències referides a l'entitat col·laboradora amb antelació suficient i han de presentar els justificants corresponents.

5. Protecció de dades:

L'entitat col·laboradora s'abstindrà de fer cap mena de tractament de les dades personals dels estudiants en pràctiques més enllà del que sigui necessari per a la consecució de les finalitats d'aquest conveni. De la mateixa manera, es compromet a no manipular, transformar ni cedir a tercers les dades esmentades o els arxius que les contenen, fora de l'estricta objecte de la relació subscripta per ambdues parts, així com a guardar-ne estricta confidencialitat i a informar l'estudiant de la manera com pot exercir els drets d'accés, rectificació, cancel·lació i oposició, d'acord amb allò que disposa la Llei orgànica 15/1999, de 13 de desembre, de protecció de dades de caràcter personal, i la normativa que la desenvolupa.

L'incompliment directe o indirecte d'aquesta clàusula per part de l'entitat col·laboradora portarà aparellada la seva responsabilitat directa pels danys i perjudicis que pugui comportar als estudiants acollits en pràctiques o a la UPF.

6. Assegurança:

En el desenvolupament de les pràctiques externes que són objecte d'aquest conveni, els estudiants de la UPF tenen cobertes les prestacions per accident, malaltia o infortuni familiar per l'assegurança escolar. En cas d'estudiants majors de 28 anys, cal que aquests subscriuguin una assegurança privada que cobreixi les prestacions relatives a aquestes contingències.

Així mateix, els estudiants tenen coberta la responsabilitat civil en què puguin incórrer amb ocasió de la realització de les pràctiques, en mèrits de la pòlissa de responsabilitat civil col·lectiva subscripta per la UPF.

Si l'entitat col·laboradora requereix algun altre tipus d'assegurança, aquesta serà a càrrec dels estudiants i es farà constar en el document complementari previst a la clàusula tercera d'aquest conveni.

7. Reconeixements derivats de les pràctiques:

Un cop finalitzada l'estada en pràctiques, i prèvia petició per part dels estudiants, l'entitat col·laboradora ha d'emetre un informe acreditatiu de les activitats realitzades, la durada de les pràctiques i el rendiment de l'estudiant.

Pel que fa al reconeixement dels tutors designats per l'entitat col·laboradora, la UPF, prèvia petició per part de la

persona interessada, expedirà un certificat de reconeixement institucional, en el qual es faran constar, com a mínim, les característiques de la col·laboració, els estudis en què s'ha desenvolupat, el nombre d'estudiants tutoritzats i el total d'hores tutoritzades.

8. Vigència:

Aquest conveni obliga les parts des del dia **19/03/2015** fins al dia **19/03/2016**. Arribat el dia de finalització del termini estipulat, aquest conveni és prorrogable automàticament i per períodes anuals.

9. Causes d'extinció:

Aquest conveni es pot extingir per alguna de les causes següents:

- Expiració del termini de vigència acordat en la clàusula precedent.
- Denúncia anticipada per qualsevol de les parts, que ha de ser comunicada a l'altra part amb una antelació mínima de tres mesos a la finalització del termini de vigència pactat o de qualsevol de les seves pròrrogues.
- Mutu acord de les parts, manifestat per escrit.
- Incompliment de les obligacions assumides per les parts en aquest conveni, els seus annexos i/o les disposicions legalment aplicables. En aquest cas, la part interessada a resoldre anticipadament el conveni ha de comunicar la seva intenció a l'altra part amb una antelació mínima de 15 dies.
- Extinció de la relació acadèmica entre l'estudiant i la UPF.
- Les generals establertes per la legislació vigent.

En qualsevol cas, ambdues parts es comprometen a garantir la finalització de les pràctiques als estudiants que es trobin realitzant pràctiques en el mateix curs acadèmic en què s'extingeixi el conveni, tret que la resolució del conveni portés causa de l'extinció de la relació acadèmica de l'estudiant i la UPF.

10. Bona fe contractual:

Les parts signants s'obliguen a complir i a executar aquest conveni sota el principi de la bona fe contractual, a fi d'aconseguir els objectius proposats en els antecedents, per la qual cosa col·laboraran en tot tal com sigui necessari i s'abstindran de fer qualsevol acte que lesioni de manera injustificada els interessos de l'altra part.

11. Règim jurídic i resolució de conflictes:

Les diferències o discrepàncies que puguin sorgir en la interpretació i l'aplicació d'aquest conveni es resoldran de comú acord entre les parts i, si això no fos possible, se sotmetran al coneixement dels jutjats i tribunals de la ciutat de Barcelona que resultin competents.

12. Gestió de les pràctiques:

L'entitat col·laboradora abonarà a la FUPF, com a entitat gestora de pràctiques, la quantitat que, en concepte de despeses de gestió, hagi aprovat el Consell Social de la UPF.

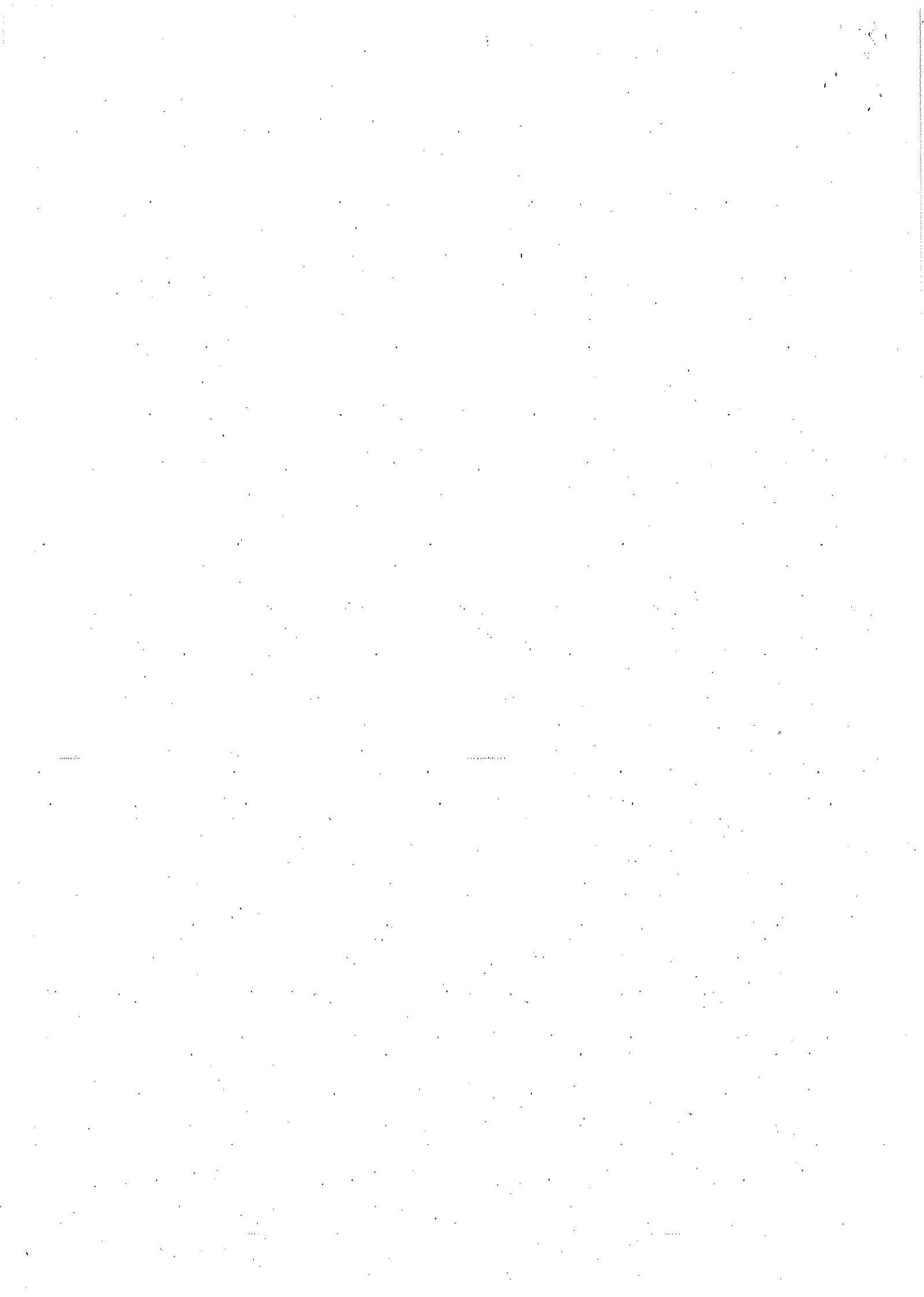
I en prova de conformitat, les parts firmen aquest conveni, per duplicat i a un sol efecte, al lloc i la data que figuren en l'encapçalament d'aquest document.

AJUNTAMENT DE MATARÓ

FUNDACIÓ UNIVERSITAT POMPEU FABRA

**Cap del servei de Desenvolupament
i Organització de la Direcció de RRHH**

**Director General de la Fundació Universitat
Pompeu Fabra**





CONVENI DE COOPERACIÓ EDUCATIVA ENTRE LA FUNDACIÓ BLANQUERNA I AJUNTAMENT DE MATARÓ

Barcelona, 8 d'abril de 2015

REUNITS

D'una part, el Dr. XXXXXXXXXX com a Degà de la Facultat de Psicologia, Ciències de l'Educació i de l'Esport Blanquerna, en nom i representació de la FUNDACIÓ BLANQUERNA, fundació canònica constituïda en escriptura pública de data 12 d'abril de 1988, Notari de Barcelona Sr. D. Elias Campos Villegas, núm. 2224 del seu protocol i inscrita en el Registro de Entidades Religiosas del Ministerio de Justicia amb el núm. 103-SE/F, amb domicili a efectes del present conveni a Barcelona, carrer Cister, núm. 24-34 i C.I.F núm. R5800622B (en endavant la Facultat)

De l'altra la Sra. XXXXXXXXXX en nom i representació, com a Cap del Servei de Desenvolupament i Organització de l'AJUNTAMENT DE MATARÓ, inscrit en el Registre d'Ens locals de Catalunya amb el núm. 0812130008 amb domicili a Mataró carrer La Riera, núm. 48 i C.I.F núm. P0812000H (en endavant l'entitat col·laboradora)

Les parts es reconeixen mútuament la capacitat legal necessària per formalitzar el present conveni i

ACORDEN

El present CONVENI DE COOPERACIÓ EDUCATIVA PER A LA REALITZACIÓ DE PRÀCTIQUES ACADÈMIQUES EXTERNES dels estudiants de la Facultat de Psicologia, Ciències de l'Educació i de l'Esport Blanquerna de la FUNDACIÓ BLANQUERNA, facultat integrada en la Universitat Ramon Llull, en L'ENTITAT COL·LABORADORA, en el marc de la legislació universitària vigent

- Llei orgànica 6/2001, d'universitats, de 21 de desembre, modificada per la Llei orgànica 4/2007, de 12 d'abril.
- Real Decret 1393/2007, de 29 d'octubre, que estableix l'ordenació dels ensenyaments universitaris oficials, modificat pel Decret 861/2010, de 2 de juliol.
- Reial Decret 592/2014, de 11 de juliol sobre programes de cooperació educativa.
- Reial Decret 1493/2011, de 24 d'octubre, que regula els termes i les condicions d'inclusió en el Règim General de la Seguretat Social de les persones que participin en programes de formació.
- Normativa interna de pràctiques acadèmiques externes de la Facultat de Psicologia, Ciències de l'Educació i de l'Esport Blanquerna.

Aquest conveni es registrarà per la normativa esmentada i per les següents



CLÀUSULES

I.- PROJECTE FORMATIU.

Els estudiants de la Facultat desenvoluparan les seves pràctiques acadèmiques externes a l'entitat col·laboradora d'acord amb un projecte formatiu que fixarà tant els objectius educatius (en funció de les competències bàsiques, genèriques i/o específiques que l'estudiant ha d'assolir) com les activitats a desenvolupar en la pràctica.

Aquest projecte formatiu es definirà en el document d'inscripció dels estudiants en el corresponent programa de pràctiques.

II.- DOCUMENT D'INSCRIPCIÓ DELS ESTUDIANTS EN LES PRÀCTIQUES.

Els estudiants, amb caràcter previ a la realització de les seves pràctiques a l'entitat col·laboradora, hauran de signar un document d'inscripció en el corresponent programa de pràctiques que desenvolupi les estipulacions bàsiques del present conveni i que com a ANNEX formarà, a tots els efectes legals, part integrant del seu contingut. Aquest document d'inscripció es signarà per triplicat per l'estudiant, per un responsable de pràctiques de la Facultat i per un responsable de pràctiques de l'entitat col·laboradora.

En aquest document es definirà el projecte formatiu, es fixarà la tipologia de les pràctiques externes, curriculars o extracurriculars, el centre de treball concret de l'entitat col·laboradora en el qual l'estudiant realitzarà les seves pràctiques, la seva durada, el seu horari, d'acord amb les seves característiques i la disponibilitat de l'entitat col·laboradora, així com el règim de permisos de l'estudiant. En tot cas aquest horari ha de ser perfectament compatible amb l'activitat acadèmica, formativa i de representació i participació desenvolupada per l'estudiant en la Facultat.

També formarà part del contingut d'aquest document el compromís de l'estudiant de confidencialitat, en el marc de l'estricta compliment de la normativa en matèria de propietat intel·lectual, industrial i de protecció de dades de caràcter personal, així com la manifestació del seu consentiment exprés a la cessió de les seves dades personals per part de la Fundació Blanquerna a l'entitat col·laboradora, per tal de poder desenvolupar les pràctiques externes.

III.- NATURALSA DE LES PRÀCTIQUES.

Atès el caràcter exclusivament formatiu de les pràctiques acadèmiques externes, tant curriculars com extracurriculars, de la seva realització no se'n deriva cap obligació pròpia d'una relació laboral de l'estudiant ni amb l'entitat col·laboradora ni amb la Fundació Blanquerna, a banda el dret de l'estudiant a obtenir, en acabar les pràctiques, un informe de l'entitat col·laboradora acreditatiu de l'activitat desenvolupada.

Qualsevol contingència d'accidents ha de tractar-se sota el règim de l'assegurança escolar corresponent i per una pòlissa de responsabilitat civil contractada per la Fundació Blanquerna.



IV.- AJUT O BORSA D'ESTUDIS.

En cas que l'entitat col·laboradora aportï una quantitat econòmica o en espècie a l'estudiant, aquesta quantitat serà satisfeta per l'entitat directament a l'estudiant en

concepte d'ajut o borsa d'estudis. En el document d'inscripció individual annex a aquest conveni es concretarà, eventualment, l'import i la forma de la seva satisfacció.

V.- TUTELA DE LES PRÀCTIQUES.

Per a la realització d'aquestes pràctiques externes els estudiants tindran assignat un tutor de pràctiques de l'entitat col·laboradora i un tutor acadèmic que serà un professor de la Facultat.

El reconeixement per part de la Facultat de la tasca realitzada pels tutors de pràctiques de l'entitat col·laboradora es definirà d'acord amb la normativa interna de pràctiques acadèmiques externes de la Facultat.

El tutor de l'entitat col·laboradora vetllarà per la formació pràctica de l'estudiant durant la seva estada en pràctiques, tot realitzant el seu control i seguiment i posant en coneixement del tutor de pràctiques de la Facultat qualsevol incident que es produeixi. La resolució de possibles incidències que puguin sorgir en el desenvolupament de la pràctica seran competència del tutor acadèmic en coordinació amb el tutor de l'entitat col·laboradora.

El tutor de l'entitat col·laboradora realitzarà i lliurarà al tutor acadèmic de la Facultat un informe final amb la valoració de l'experiència de l'estudiant i si escau, d'acord amb la normativa interna de la Facultat, també l'informe intermedi.

És competència exclusiva de la Facultat avaluar, als efectes exclusivament acadèmics, les pràctiques dels estudiants. El tutor acadèmic emetrà el corresponent informe de valoració acadèmica de les pràctiques, un cop lliurats per part del tutor de l'entitat col·laboradora l'informe final de valoració i per part de l'estudiant la memòria final del desenvolupament de les pràctiques, d'acord amb allò que disposa la normativa aplicable.

VI.- RESCISSIÓ ANTICIPADA DE LA PRÀCTICA.

Serà causa de rescissió anticipada de la pràctica l'incompliment greu per part de l'estudiant de les seves obligacions i la conducta impròpia en el centre de l'entitat on desenvolupa les seves pràctiques. Aquesta rescissió anticipada serà acordada per l'òrgan competent de la Facultat d'acord amb la normativa interna en matèria de pràctiques externes previ informes presentats pels tutors de pràctiques de l'entitat col·laboradora i de la Facultat i tindrà els efectes acadèmiques pertinents d'acord amb l'esmentada normativa interna.



VII.- DURADA DEL CONVENI.

Aquest conveni tindrà una durada d'un any, a partir de la data de la seva signatura i s'entendrà tàcitament prorrogada per un altre any i així successivament si no es produeix per qualsevol de les dues parts una comunicació per escrit en sentit contrari amb un mínim de dos mesos d'antelació.

VIII.- RESOLUCIÓ DEL CONVENI.

Les causes de resolució del present conveni de cooperació educativa seran:

- El mutu acord de les parts
- La impossibilitat sobrevinguda legal o material de donar compliment a l'objecte d'aquest acord
- L' incompliment greu per qualsevol de les parts de les obligacions previstes a l'acord.

IX.- PROTECCIÓ DE DADES PERSONALS DELS ESTUDIANTS.

La Fundació Blanquerna cedirà, previ consentiment exprés dels estudiants, a l'entitat col·laboradora les seves dades personals necessàries per desenvolupar les seves pràctiques i l'entitat col·laboradora es compromet a no fer-ne ús per a una finalitat diferent, a no comunicar-les a tercers sense el consentiment dels interessats, així com a complir amb les mesures de seguretat i altres obligacions derivades de la legislació de protecció de dades de caràcter personal.

X.- QÜESTIONS LITIGIOSES.

Per a la solució de qualsevol qüestió litigiosa derivada d'aquest acord les parts es sotmeten a la jurisdicció dels Jutjats i Tribunals de Barcelona, amb renúncia a llurs propis furs si els tinguessin.

En prova de conformitat, les parts interessades signen aquest conveni en el lloc i en la data esmentats en el seu encapçalament.



Degà de la Facultat de Psicologia, Ciències
de l'Educació i de l'Esport Blanquerna

Cap del Servei de Desenvolupament
i Organització de l'Ajuntament
de Mataró